

## บทที่ 2

### วรรณกรรม และทฤษฎีที่เกี่ยวข้อง

การวิจัยครั้งนี้ มุ่งศึกษาถึงการสำรวจทัศนคติของประชาชนจังหวัดชลบุรีที่มีต่อการบริหารงานขององค์การบริหารส่วนจังหวัดชลบุรี ผู้วิจัยจึงได้ศึกษาเอกสารแนวความคิด ทฤษฎี และผลการวิจัยที่เกี่ยวข้อง ดังต่อไปนี้

1. ทฤษฎีเกี่ยวกับการบริหาร
2. ความเป็นมาองค์การบริหารส่วนจังหวัด
3. อำนาจหน้าที่ขององค์การบริหารส่วนจังหวัด
4. บทบาท และความสำคัญขององค์การบริหารส่วนจังหวัด
5. แนวความคิดการบริหารองค์การบริหารส่วนจังหวัด
6. บทบาท และ โครงสร้างองค์การบริหารส่วนจังหวัดชลบุรี
7. การพัฒนาการศึกษา ศาสนาและวัฒนธรรม
  - 7.1 รัฐธรรมนูญแห่งราชอาณาจักรไทย พุทธศักราช 2540
  - 7.2 แผนพัฒนาเศรษฐกิจและสังคมแห่งชาติฉบับที่ 8 (2540-2544)
  - 7.3 แผนพัฒนาเศรษฐกิจและสังคมแห่งชาติฉบับที่ 9(2545-2549)
  - 7.4 แผนพัฒนาการศึกษา ศาสนาและวัฒนธรรมระยะที่ 8(2540-2544)
8. งานวิจัยที่เกี่ยวข้อง

#### แนวคิดทฤษฎีเกี่ยวกับการบริหาร

ความหมายของการบริหาร (administration) (กรมการปกครอง, 2539, หน้า 17) กล่าวว่า “บริหาร” หมายถึง การทำงานของคณะบุคคลตั้งแต่ 2 คนขึ้นไป ที่ร่วมกันปฏิบัติการให้บรรลุเป้าหมายร่วมกัน ฉะนั้น คำว่ากาบริหารงานนี้จึงใช้กำกับแสดงให้เห็นลักษณะการบริหารงานแต่ละประเภทได้เสมอแล้วแต่กรณีไป แต่ถ้าเป็นการทำงานโดยบุคคลเดียวเราเรียกว่าเป็นการทำงานเฉยๆ เท่านั้น

Harold Koontz (อ้างถึงใน สมพงษ์ เกษมสิน, 2546, หน้า13-14) ให้ความหมายว่า “การบริหาร คือ การดำเนินงานให้บรรลุวัตถุประสงค์ที่กำหนดไว้ โดยการอาศัยปัจจัยทั้งหลาย ได้แก่ คน เงิน วัสดุสิ่งของ เป็นอุปกรณ์ในการปฏิบัติงานนั้น”

Peter F. Drucker (อ้างถึงใน กรมการปกครอง, 2539, หน้า4) ได้ให้ความหมายการบริหารเชิงพฤติกรรมว่า “การบริหารคือ ศิลป์ในการทำงานให้บรรลุเป้าหมายร่วมกับผู้อื่น”

สมพงษ์ เกษมสิน (2546, หน้า14) ได้ให้ความหมายว่า “การบริหาร คือ การใช้ศาสตร์และศิลป์นำเอาทรัพยากรการบริหารมาประกอบการตามกระบวนการบริหารให้บรรลุวัตถุประสงค์ที่กำหนดอย่างมีประสิทธิภาพ

กล่าวโดยสรุป จากความหมายของการบริหารที่ได้นำเสนอไว้จะเห็นได้ว่าการบริหารมีลักษณะ ดังนี้

1. การบริหารย่อมมีวัตถุประสงค์
2. การบริหารอาศัยปัจจัยบุคคลเป็นองค์ประกอบที่สำคัญที่สุด
3. การบริหารต้องใช้ทรัพยากรการบริหารเป็นองค์ประกอบพื้นฐาน
4. การบริหารมีลักษณะการดำเนินการเป็นกระบวนการ
5. การบริหารเป็นการดำเนินงานร่วมกันของกลุ่มบุคคล ฉะนั้นจึงต้องอาศัยความร่วมมือของกลุ่ม เพื่อให้เกิดพลังร่วมของกลุ่มในอันที่จะทำให้ภารกิจบรรลุวัตถุประสงค์

ทรัพยากรการบริหาร โดยทั่วไปในการบริหารคือทรัพยากร (administration resources) ที่เป็นปัจจัยสำคัญอยู่ 4 ประการคือ คน เงิน วัสดุสิ่งของ และการจัดการ หรือเรียกสั้น ๆ ว่า 4 Ms การที่เรียกว่าปัจจัยทั้งสี่เป็นปัจจัยพื้นฐานในการบริหารก็เพราะเหตุว่าในการบริหารเกือบทุกประเภทจำเป็นต้องอาศัยคน เงิน วัสดุ สิ่งของ และวิธีจัดการเป็นองค์ประกอบที่สำคัญ ไม่ว่าจะการบริหารนั้นจะเป็นการบริหารราชการ หรือการบริหารธุรกิจก็ตามเหตุนี้จึงเป็นที่ยอมรับกันว่าทรัพยากรพื้นฐานในการบริหารมีอยู่สี่ประการ ดังกล่าว

อย่างไรก็ดีปัจจุบันนี้นักวิชาการหลายท่านได้พิจารณาทรัพยากรไปในลักษณะที่มีขอบเขตกว้างขวางมากขึ้น และถือว่าเป็นทรัพยากรการบริหารเพิ่มขึ้นจากปัจจัยสี่ประการที่กล่าวมาแล้วอีกด้วย ทรัพยากรการบริหารควรมีอย่างน้อย 7 ประการ คือ คน เงิน วัสดุสิ่งของ อำนาจหน้าที่ เวลา กำลังใจในการทำงาน และความสะดอกสบายต่างๆ ทั้งนี้ โดยย้มาถึงความสำคัญ และจำเป็นของอำนาจหน้าที่ และเวลาในการบริหารงานนั้นไม่ว่าจะเป็นงานของรัฐ หรือเอกชนก็ตามงานจะไม่สามารถดำเนินไปได้ด้วยดี ถ้าหากปราศจากเสียซึ่งอำนาจหน้าที่ และเช่นกันการบริหารนั้นๆ ก็จะไม่สามารถสัมฤทธิ์ผลด้วยดี อย่างมีคุณค่า หากมิได้กำหนดเวลาให้เหมาะสมเพียงพอกับประเภท และลักษณะของงานนั้น ๆ ส่วนทางการบริหารงานธุรกิจได้ให้ความสำคัญเกี่ยวกับปัจจัย

ของการบริหารเพิ่มเติมต่างออกไปอีก คือ มีคน เงิน วัสดุสิ่งของ วิธีการ และเครื่องจักร และเรียกสั้น ๆ ว่า 5Ms เป็นต้น (ศิริวรรณ เสรีรัตน์, ชาลิต ประภาวนนท์, สมชาย หิรัญกิตติ, สมศักดิ์ วาณิชยาภรณ์ และสุดา สุวรรณภิรมณ์, 2545, หน้า18)

การที่มีนักวิชาการบางท่านได้ให้ความคิดเห็นเพิ่มเติมในเรื่องทรัพยากรการบริหารดังกล่าวแล้วนั้น แม้ว่าจะเป็นเรื่องปลีกย่อยไปจากทรัพยากรการบริหารหลักทั้ง 4 ประการดังกล่าวมาแล้วในตอนต้นก็ตาม แต่ช่วยทำให้มองเห็นภาพรวมของทรัพยากรทางการบริหารที่กว้างมากขึ้น

กระบวนการบริหาร กระบวนการบริหาร (process of administration) หรือการประกอบ การในทางบริหารนี้ หรือบางทีจัดว่าเป็นหน้าที่ ของนักบริหาร นั้น ได้มีผู้ให้ความคิดเห็นถึงขั้น ลำดับขั้นที่สำคัญของกระบวนการบริหารไว้แตกต่างกันบางท่านเห็นว่าจะต้องประกอบด้วย การวางแผน การจัดองค์การ การอำนวยการ การประสานงาน และการควบคุม เป็นต้น อย่างไรก็ตาม การศึกษาวิจัยครั้งนี้ผู้วิจัยจะใช้แนวคิดกระบวนการบริหารของ กูลิค และเออร์วิค (ศิริวรรณ เสรีรัตน์ และคณะ, 2545, หน้า 20-22) เป็นกรอบในการศึกษาวิจัยโดยมีรายละเอียดดังนี้

กูลิคและเออร์วิค ได้สรุปกระบวนการบริหารไว้ในหนังสือที่ชื่อ “Papers on the Science of Administration” ซึ่งเขียนขึ้นในปี 1937 ว่ากระบวนการบริหารย่อประกอบด้วย ขั้นตอนที่สำคัญ 7 ประการ หรือที่เรียกว่า “POSDCORB MODEL” ซึ่งอธิบายความหมายได้ดังนี้

1. P = planning หมายถึง การวางแผนงาน ซึ่งจะต้องคำนึงถึงนโยบาย ทั้งนี้เพื่อให้ แผนงานที่กำหนดขึ้นไว้มีความสอดคล้องกันในการดำเนินงานแผนเป็นเรื่องที่เกี่ยวกับการใช้อย่าง มีเหตุผล เพื่อให้การดำเนินงานเป็นไปได้อย่างถูกต้อง และสมบูรณ์

2. O = organizing หมายถึง การจัดส่วนราชการหรือองค์การ ซึ่งในการศึกษาบางแห่งก็ พิจารณารวมไปกับการปฏิบัติงาน หรือวิธีการจัดการ ด้วยเรื่องการจัดแบ่งส่วนงานนี้จะต้อง พิจารณาให้เหมาะสมกับการปฏิบัติงาน เช่น การจัดแบ่งงาน เป็นกรม กองแผนก โดยอาศัยปริมาณ งานคุณภาพของงาน เช่น การจัดแบ่งงาน

3. S = staffing หมายถึง การจัดหาบุคคล และเจ้าหน้าที่มาปฏิบัติงานให้สอดคล้องกับ การจัดแบ่งหน่วยงานที่แบ่งไว้ หรือกล่าวอีกนัยหนึ่ง หมายถึง การจัดเกี่ยวกับการบริหารงานบุคคล เพื่อให้ได้บุคคลที่มีความสามารถมาปฏิบัติงานให้เหมาะสม หรือ put the right man on the right job รวมถึงการที่จะเสริมสร้าง และธำรงไว้ซึ่งสัมพันธภาพในการทำงานของคนงาน และพนักงาน ด้วย เรื่องเกี่ยวกับการบริหารงานบุคคลนี้ ได้มีผู้ให้ความหมายไว้อย่างกว้างๆ ว่า “การบริหารงาน บุคคลนั้นเป็นกระบวนการที่เกี่ยวกับการวางแผน นโยบาย การวางแผน โครงการ ระเบียบ และวิธี ดำเนินงานเกี่ยวกับตัวบุคคล หรือเจ้าหน้าที่ปฏิบัติงานในองค์การในองค์การหนึ่ง เพื่อให้ได้มา

และได้ประโยชน์ตลอดตลอดจนการบำรุงรักษาไว้ ซึ่งทรัพยากรด้านมนุษย์ที่มีประสิทธิภาพ และปริมาณเพียงพอ เพื่อปฏิบัติงานบรรลุผลสำเร็จตามเป้าหมาย กระบวนการที่วุ่นวายนี้จึงรวมหน้าที่ต่าง ๆ ทั้งหมดนับตั้งแต่การสรรหา และรับคนเข้าทำงานจนกระทั่งพ้นจากหน้าที่การงานขององค์กรไป

4. D= directing หมายถึง การศึกษาวิธีการอำนวยความสะดวก รวมทั้งการควบคุม และนิเทศงาน ตลอดจนถึงปะปนในการบริหารงาน เช่น ภาวะผู้นำ มนุษย์สัมพันธ์ และการจูงใจ เป็นต้น การอำนวยความสะดวกในที่นี้รวมถึงการวินิจฉัยการสั่งการ ซึ่งเป็นหลักอันสำคัญอย่างหนึ่งของการบริหารงานขึ้นอยู่กับความสามารถของผู้บังคับบัญชาหรือหัวหน้างานมาก เพราะเหตุว่า การที่จะอำนวยความสะดวกให้การปฏิบัติงานไปได้ด้วยดีได้จำเป็นต้องมีการตัดสินใจที่ดี และมีการสั่งการที่ถูกต้องเหมาะสมกับแต่ละลักษณะของการตัดสินใจ

5. Co= coordination หมายถึง ความร่วมมือประสานงาน เพื่อให้ดำเนินงานเป็นไปด้วยความเรียบร้อย และราบรื่นศึกษาหลักเกณฑ์ และวิธีการที่จะช่วยให้ประสานงานดีขึ้น เพื่อช่วยแก้ปัญหาข้อขัดข้องในการปฏิบัติงาน การร่วมมือประสานงานเป็นเรื่องที่มีความสำคัญมากในการบริหาร เพราะเป็นกิจกรรมประจำวันที่จะต้องพึงกระทำในการปฏิบัติงาน และเป็นสิ่งที่มีอยู่ในทุกระดับของงาน เพราะเป็นปัจจัยที่จะช่วยให้เกิดความสำเร็จบรรลุวัตถุประสงค์ขององค์กร เมื่อกล่าวถึงการประสานงานแล้ว อีกเรื่องหนึ่งที่ควรได้กล่าวถึงเพราะมีความสำคัญ และเป็นสิ่งที่คู่กัน ประจวบกับงานก็คือ การติดต่อสื่อสาร เพราะการติดต่อสื่อสารที่ดีจะช่วยให้เกิดการประสานงานที่ดี และทำให้การบริหารงานมีประสิทธิภาพยิ่งขึ้น

6. R= reporting หมายถึง การรายงานผลการปฏิบัติงานตลอดจนรวมถึงการประชาสัมพันธ์ ที่จะต้องแจ้งให้ประชาชนทราบด้วย อันที่จริงการรายงานนี้มีความสัมพันธ์กับการติดต่อสื่อสาร อยู่มาก การรายงานโดยทั่วไปหมายถึง วิธีการของสถาบันในส่วนที่เกี่ยวข้องกับการให้ข้อเท็จจริงหรือข้อมูลแก่ผู้สนใจมาติดต่อสอบถามผู้บังคับบัญชา หรือผู้ร่วมงาน ฯลฯ ความสำคัญของรายงานนั้นอยู่ที่จะต้องอยู่บนรากฐานของความจริง

7. B = budgeting หมายถึง การรายงานงบประมาณ โดยศึกษาให้ทราบถึงระบบกรรมวิธีในการบริหารเกี่ยวกับงบประมาณ และการเงินตลอดจนการใช้วิธีการงบประมาณ และแผนงานเป็นเครื่องมือในการควบคุม วิธีการบริหารงานงบประมาณ โดยทั่วไปมักมีวงจรคล้ายคลึงกันอย่างที่เรียกว่า “วงจรงบประมาณ” ซึ่งประกอบด้วยขั้นตอนดังนี้

- 7.1 การเตรียมงบประมาณ และการเสนอขออนุมัติ
- 7.2 การพิจารณาให้ความเห็นชอบของฝ่ายนิติบัญญัติ
- 7.3 การดำเนินการ
- 7.4 การตรวจสอบ

กระบวนการบริหารนั้นน่าจะเพิ่มนโยบาย และอำนาจหน้าที่ เข้าไปได้ โดยเรียกย่อ ๆ ว่า PAPOSDCORB ซึ่งในกรณีนี้อาจพิจารณาได้ว่า แผนงาน ตามแนวเสนองานของ กุติก และเออร์วิค นั้นน่าจะได้อบรมนโยบาย เข้าไว้ด้วยกัน ส่วนอำนาจหน้าที่นั้นก็น่าจะรวมไว้ในเรื่องการจัดองค์การ เพราะการบรรจุแต่งตั้งเจ้าหน้าที่ให้มีตำแหน่งหน้าที่ใด ๆ ย่อมจะต้องมีอำนาจหน้าที่อยู่ด้วยแล้ว แต่ถ้าจะพิจารณาหน้าที่ให้มีตำแหน่งหน้าที่ใด ๆ ย่อมจะต้องมีอำนาจหน้าที่อยู่ด้วยแล้ว แต่ถ้าจะแยกพิจารณาในลักษณะของทรัพยากรการบริหารตามแนวของศิริวรรณ เสรีรัตน์ แล้วก็จะเห็นเด่นชัดว่าอำนาจหน้าที่เป็นปัจจัยที่สำคัญในการบริหารเป็นอันมาก

นอกจากนี้ เออร์เนสต์ เดล ได้เสนอลำดับขั้นตอนกระบวนการบริหารไว้ เป็นแนวใหม่ที่เน้นในทางการบริหารธุรกิจอันประกอบด้วยขั้นตอน ดังนี้คือ

1. การจัดองค์การ (Organization)
2. การวางแผนงาน (Planning)
3. การจัดการเกี่ยวกับเจ้าหน้าที่ (staffing)
4. การอำนวยการ (directing)
5. การคิดสร้างสรรค์สิ่งใหม่ (innovation)
6. การควบคุม (controlling)
7. การเป็นตัวแทนขององค์การ (representation)

จะเห็นว่าข้อแตกต่างออกไปของ กุติก ที่ได้กล่าวมาแล้วอยู่ 3 ประการคือ การควบคุม การประดิษฐ์คิดค้นสร้างสรรค์ และการเป็นตัวแทนขององค์การ กล่าวคือ

1. การควบคุม คือ การปฏิบัติงานให้เป็นไปตามแผนงานที่กำหนดไว้ ผู้บริหาร หรือผู้จัดการจะต้องคอยสอดส่องดูแลอยู่เสมอว่าผลการปฏิบัติงานเป็นเช่นไรก้าวหน้าไปสูเป้าหมายที่กำหนดไว้มากน้อยเพียงไร และจะต้องทราบการปฏิบัติงานทุกขั้นตอน เพื่อที่จะสามารถแก้ไขสถานการณ์ หรือปัญหาต่างๆ ที่เกิดขึ้นอันอาจเป็นผลทำให้การปฏิบัติงานต้องเบนไปจากแนวเดิมที่กำหนดไว้ การเสนอรายงาน ตามนัยของกุติก น่าจะรวมถึง การควบคุม ด้วย เพราะการรายงานก็เพื่อที่จะให้ผู้บังคับบัญชาชั้นสูงขึ้นไปได้ทราบผลการปฏิบัติงานเป็นระยะๆ หากมีปัญหาเกิดขึ้นจะได้สั่งการเปลี่ยนแปลงได้ทันทั่วทั้งที่ ซึ่งเป็นวิธีการคุมตนเอง และในทำนองเดียวกัน การจัดงบประมาณ นั้นก็มีใช้เพียงแผนงานแต่อย่างเดียวกัน หากสามารถใช้เป็นวิธีประสานงาน และการควบคุมที่ดีวิธีหนึ่งด้วย เช่น ในกรณีที่มีการจ่ายเงินงบประมาณกำหนดไว้เป็นเครื่องบ่งชี้ได้ว่าเกิดข้อบกพร่องในจุดใด จุดหนึ่งของการบริหารนั้นแล้ว

2. การสร้างสรรค์สิ่งใหม่ หมายถึง การสร้างสรรค์สิ่งใหม่ๆ และการพัฒนา

แนวความคิดใหม่ๆ ขึ้นมาใช้ในองค์กร ซึ่งอาจจะโดยการพัฒนาความคิด ของตัวเอง หรือโดยการ ประสานแนวความคิดเก่าหรือใหม่เข้าด้วยกัน หรือนำแนวความคิดจากสาขาวิชาอื่น ๆ มาปรับปรุง ให้เหมาะสม หรือโดยการกระตุ้นให้ผู้ร่วมงานทุกระดับสร้างสิ่งใหม่ๆ ขึ้นมาได้การสร้างสรรค์สิ่ง ใหม่เป็นส่วนหนึ่งที่สำคัญในกระบวนการบริหาร เพราะเป็นปัจจัยการเสริมสร้างความเจริญให้แก่ องค์กร และสังคม การปฏิบัติงานประจำวันไม่ถือว่าเป็นการสร้างสรรค์สิ่งใหม่ การสร้างสรรค์ ควรมีลักษณะเป็นการเสาะหาสิ่งใหม่ เป็นการแก้ปัญหา และเป็นกิจกรรมที่น่าเรียนรู้ ซึ่งเคล ก็เน้น ว่า การสร้างสรรค์สิ่งใหม่เป็นหน้าที่สำคัญของพื้นฐานของผู้บริหาร เพราะการสร้างสรรค์นั้นอาจ เป็นเทคนิค หรือกระบวนการการบริหารใหม่ๆ ที่จะนำไปสู่ความสำเร็จร่วมกันขององค์กรได้

3. การเป็นตัวแทนองค์กร โดยทั่วไปภาระหน้าที่สำคัญอีกประการหนึ่ง ของนักบริหาร คือ การเป็นตัวแทนขององค์กรของตนในการติดต่อเกี่ยวข้องกับกลุ่มบุคคลภายนอกองค์กร ซึ่ง อาจได้แก่ ส่วนราชการต่างๆ ที่เกี่ยวข้องสถาบันการเงิน หรือบริษัทองค์กรอื่น ๆ ตลอดจนผู้ จำหน่ายผู้บริโภค และประชาชนทั่วไป ทั้งนี้เพื่อจะให้ทราบความต้องการ หรือสภาพแวดล้อม ต่างๆ ซึ่งอาจจะเป็นผลกระทบต่อกิจการขององค์กรของตน และจะได้หาทางป้องกันแก้ไขให้ สอดคล้องกับเหตุการณ์ได้ทันท่วงที

### ความเป็นมาและโครงสร้างขององค์การบริหารส่วนจังหวัด

องค์การบริหารส่วนจังหวัด หรือเรียกชื่อย่อว่า “อบจ.” ซึ่งในปัจจุบัน อบจ. ถือเป็น รูปแบบการ ปกครองท้องถิ่นไทยรูปแบบหนึ่ง ที่มีความเป็นมาและมีวิวัฒนาการการปรับปรุง แก้ไขตลอดมาตามลำดับ

#### ความเป็นมา

พ.ศ. 2476 ได้มีพระราชบัญญัติว่าด้วยระเบียบบริหารแห่งราชอาณาจักรสยาม พ.ศ. 2476 กำหนดให้จังหวัดเป็นหน่วยงานบริหารส่วนภูมิภาค โดยอำนาจบริหารงานในจังหวัดอยู่ภายใต้การ ดำเนินงานกรมการจังหวัด ซึ่งมีข้าหลวงประจำจังหวัดเป็นประธาน

พ.ศ. 2481 ได้มีการตราพระราชบัญญัติสภาจังหวัด พ.ศ. 2481 โดยมีวัตถุประสงค์เพื่อ แยกกฎหมายสภาจังหวัดไว้โดยเฉพาะ แต่สภาจังหวัดยังมีลักษณะคงเดิม กล่าวคือ ทำหน้าที่เป็น สภาที่ปรึกษาของกรมการจังหวัด

พ.ศ. 2485 ได้มีการประกาศใช้พระราชบัญญัติระเบียบบริหารราชการแผ่นดิน กำหนดให้ผู้ว่าราชการจังหวัดเป็นหัวหน้าปกครองบังคับบัญชาข้าราชการและความรับผิดชอบ บริหารราชการในจังหวัดของกระทรวง ทบวง กรม ต่างๆ ทำให้อำนาจของกรมการจังหวัดเป็น

อำนาจของผู้ว่าราชการจังหวัดคั้งนั้น โดยผลของกฎหมายฉบับนี้ทำให้สภาจังหวัดจึงมีฐานะเป็นสภาที่ปรึกษาผู้ว่าราชการจังหวัดด้วย

**พ.ศ. 2498** ได้มีความพยายามในการจัดการปกครองท้องถิ่น โดยมีแนวความคิดที่จะปรับปรุงบทบาทของสภาจังหวัดให้มีประสิทธิภาพและให้ประชาชนมีส่วนร่วมในการปกครองตนเองมากยิ่งขึ้น ทำให้เกิด "องค์การบริหารส่วนจังหวัด" (อบจ.) ขึ้นตามพระราชบัญญัติระเบียบบริหารราชการส่วนจังหวัด พ.ศ. 2498 ในสมัยรัฐบาลจอมพล ป.พิบูลสงคราม กำหนดให้ อบจ. มีฐานะเป็นนิติบุคคลและแยกจากจังหวัดซึ่งเป็นราชการส่วนภูมิภาค และโครงสร้างและองค์ประกอบของ อบจ. ใช้มาจนถึง พ.ศ. 2540 สำหรับหน้าที่ของ อบจ. ในตอนนั้น กำหนดให้มีอำนาจหน้าที่ดำเนินกิจการส่วนจังหวัดภายในเขตจังหวัดซึ่งอยู่นอกเขตเทศบาล สุขาภิบาล และหน่วยการปกครองท้องถิ่นรูปแบบอื่น

**พ.ศ. 2540** ได้มีการตรา พ.ร.บ. องค์การบริหารส่วนจังหวัด พ.ศ. 2540 มาใช้บังคับแทน พ.ร.บ. องค์การบริหารส่วนจังหวัด พ.ศ. 2498 การมี พ.ร.บ. องค์การบริหารส่วนจังหวัด พ.ศ. 2540 เกิดจากแรงกดดันจากการรวมตัวของสหพันธ์ อบจ. ทั่วประเทศ และผลกระทบจาก พ.ร.บ. สภาตำบลและองค์การบริหารส่วนตำบล พ.ศ. 2537 ที่มีการประกาศยกฐานะสภาตำบลเป็นองค์การบริหารส่วนตำบล (อบต.) ซึ่งทำให้มีปัญหาพื้นที่ดำเนินงานของ อบจ. ซ้อนทับกับ อบต. รวมทั้งการจัดเก็บภาษีอากร ค่าธรรมเนียม และรายได้ของ อบจ. เป็นต้น

### โครงสร้าง อบจ. ตาม พ.ร.บ.องค์การบริหารส่วนจังหวัด พ.ศ. 2540

โครงสร้างองค์การบริหารส่วนจังหวัด (อบจ.) ตาม พ.ร.บ. องค์การบริหารส่วนจังหวัด พ.ศ. 2540 ซึ่งถือว่าเป็นกฎหมาย อบจ. ฉบับล่าสุดที่ใช้อยู่ในปัจจุบัน

**1. โครงสร้างและองค์ประกอบของ อบจ.** ประกอบด้วย สภาองค์การบริหารส่วนจังหวัด (ฝ่าย นิติบัญญัติ) และนายกองค์การบริหารส่วนจังหวัด (ฝ่ายบริหาร)

**1.1 สภาองค์การบริหารส่วนจังหวัด** ในจังหวัดหนึ่งให้มีสภาองค์การบริหารส่วนจังหวัดอันประกอบด้วยสมาชิกซึ่งราษฎร เลือกตั้งขึ้นตามกฎหมายว่าด้วยการเลือกตั้งสมาชิกสภาจังหวัด

สำหรับจำนวนสมาชิกสภาองค์การบริหารส่วนจังหวัดให้ถือเกณฑ์ตามจำนวนราษฎรแต่ละจังหวัดตามหลักฐานทะเบียนราษฎรที่ประกาศในที่สุดท้ายก่อนปีที่มีการเลือกตั้ง ดังนี้

- (ก) จังหวัดใดมีราษฎรไม่เกิน 500,000 คน มีสมาชิกสภาจังหวัดได้ 24 คน
- (ข) จังหวัดใดมีราษฎรเกินกว่า 500,000 คน แต่ไม่เกิน 1,000,000 คน มีสมาชิกได้ 30 คน
- (ค) จังหวัดใดมีราษฎรเกินกว่า 1,000,000 คน แต่ไม่เกิน 1,500,000 คน มีสมาชิกได้ 36

คน

(ง) จังหวัดใดมีราษฎรเกินกว่า 1,500,000 คน แต่ไม่เกิน 2,000,000 คน มีสมาชิกได้ 42 คน

(จ) จังหวัดใดมีราษฎรเกิน 2,000,000 คนขึ้นไป มีสมาชิกได้ 48 คน  
สมาชิกสภาองค์การบริหารส่วนจังหวัดอยู่ในตำแหน่งได้คราวละ 4 ปี ให้สภาองค์การบริหารส่วนจังหวัดเลือกตั้งสมาชิกสภาเป็นประธานสภา 1 คน และเป็น รองประธานสภา 2 คน

**1.2 นายกององค์การบริหารส่วนจังหวัด** สภาองค์การบริหารส่วนจังหวัดเลือกสมาชิกสภาองค์การบริหารส่วนจังหวัดเป็นนายก องค์การบริหารส่วนจังหวัด และนายก อบจ. มีอำนาจแต่งตั้งรองนายก อบจ. ตามกฎหมายกำหนด

สำหรับรองนายกองค์การบริหารส่วนจังหวัดให้มาจากสมาชิกสภาองค์การบริหารส่วนจังหวัด ดังนี้

- (ก) ในกรณีมีสมาชิก 48 คน ให้มีรองนายกองค์การบริหารส่วนจังหวัดได้ 4 คน
- (ข) ในกรณีมีสมาชิก 36-42 คน ให้มีรองนายกองค์การบริหารส่วนจังหวัดได้ 3 คน
- (ค) ในกรณีมีสมาชิก 24-30 คน ให้มีรองนายกองค์การบริหารส่วนจังหวัดได้ 2 คน

**1.3 ข้าราชการส่วนจังหวัด** สำหรับเจ้าหน้าที่อื่นขององค์การบริหารส่วนจังหวัดนั้น ได้แก่ ข้าราชการส่วนจังหวัด ซึ่งรับเงินเดือนจากงบประมาณขององค์การบริหารส่วนจังหวัด

ข้าราชการส่วนจังหวัดมีนายกองค์การบริหารส่วนจังหวัดเป็นผู้ปกครองบังคับบัญชาและมีรองนายกองค์การบริหารส่วนจังหวัดกับปลัดองค์การบริหารส่วนจังหวัดเป็นผู้ปกครองบังคับบัญชารองจากนายกองค์การบริหารส่วนจังหวัด

การบริหารงานจะแบ่งออกเป็นส่วนต่างๆ ได้แก่ ส่วนอำนวยการดูแลกิจการทั่วไปของ อบจ. ส่วนแผนและงบประมาณรับผิดชอบเรื่องแผนและงบประมาณของ อบจ. ส่วนโยธา รับผิดชอบทางด้านงานช่างและการก่อสร้าง โครงการสาธารณูปโภค ส่วนการคลังดูแลด้านการเงิน การคลังและการเบิกจ่ายเงิน ส่วน กิจการสภา อบจ. รับผิดชอบงานของสภา อบจ.

#### **อำนาจหน้าที่ขององค์การบริหารส่วนจังหวัด**

นับตั้งแต่ปี 2540 อบจ. ได้ปรับเปลี่ยนรูปแบบอำนาจหน้าที่ไปจากเดิมโดยจะมีหน้าที่เป็นองค์กรปกครองส่วนท้องถิ่นในระดับจังหวัด ซึ่งเน้นการประสานงานการพัฒนาระหว่างองค์กรปกครองส่วนท้องถิ่น ในระดับต่ำกว่าภายในจังหวัด

พ.ร.บ. องค์การบริหารส่วนจังหวัด พ.ศ. 2540 มาตรา 45 ได้กำหนดอำนาจหน้าที่ของ อบจ. ไว้ดังนี้

1. ตราข้อบัญญัติโดยไม่ขัดหรือแย้งต่อกฎหมาย
2. จัดทำแผนพัฒนาองค์การบริหารส่วนจังหวัด และประสานการจัดทำแผนพัฒนา



จังหวัด ตามระเบียบที่คณะรัฐมนตรีกำหนด

3. สนับสนุนสภาตำบลและราชการส่วนท้องถิ่นอื่นในการพัฒนาท้องถิ่น
4. ประสานและให้ความร่วมมือในการปฏิบัติหน้าที่ของสภาตำบลและราชการส่วนท้องถิ่นอื่น
5. แบ่งสรรเงินซึ่งตามกฎหมายจะต้องแบ่งให้แก่สภาตำบลและราชการส่วนท้องถิ่น
6. อำนาจหน้าที่ของจังหวัดตาม พ.ร.บ. ระเบียบบริหารราชการส่วนจังหวัด พ.ศ. 2498 เฉพาะในเขตสภาตำบล

2498 เฉพาะในเขตสภาตำบล

7. คุ้มครอง ดูแล และบำรุงรักษาทรัพยากรธรรมชาติและสิ่งแวดล้อม
8. จัดทำกิจการใดๆ อันเป็นอำนาจหน้าที่ของราชการส่วนท้องถิ่นอื่นที่อยู่ในเขต อบจ. และกิจการนั้นเป็นการสมควรให้ราชการส่วนท้องถิ่นอื่นร่วมกันดำเนินการหรือให้ อบจ. จัดทำตามที่กำหนดในกฎกระทรวง

9. จัดทำกิจการอื่นใดที่กำหนดไว้ในพระราชบัญญัตินี้หรือกฎหมายอื่นกำหนดให้เป็นอำนาจหน้าที่ขององค์การบริหารส่วนจังหวัด

หน้าที่องค์การบริหารส่วนจังหวัด ตามกฎกระทรวง (พ.ศ. 2541) ออกตามความใน มาตรา 45 (8) แห่งพระราชบัญญัติองค์การบริหารส่วนจังหวัด พ.ศ. 2540

- (1) จัดให้มีน้ำเพื่อการอุปโภค บริโภค และการเกษตร
- (2) กำจัดมูลฝอยและสิ่งปฏิกูล
- (3) บำบัดน้ำเสีย
- (4) บำรุงรักษาทรัพยากรธรรมชาติและสิ่งแวดล้อม
- (5) วางผังเมือง
- (6) จัดให้มีและบำรุงรักษาทางบก ซึ่งอย่างน้อยต้องเป็นทางหลวงชนบท ตาม

กฎหมายว่าด้วยทางหลวง

- (7) จัดให้มีและบำรุงรักษาทางน้ำ
- (8) จัดให้มีท่าเทียบเรือ ท่าข้าม ที่จอดรถ และตลาด
- (9) ป้องกันและบรรเทาสาธารณภัย
- (10) รักษาความสงบเรียบร้อยและศีลธรรมอันดีของประชาชน
- (11) จัดการศึกษา ทำนุบำรุงศาสนา และบำรุงรักษาศิลปะ จารีตประเพณี ภูมิปัญญา

ท้องถิ่นหรือวัฒนธรรมอันดีของท้องถิ่น

- (12) จัดให้มีและบำรุงสถานที่สำหรับการศึกษา สถานพักผ่อนหย่อนใจ

สวนสาธารณะ และสวนสัตว์ ตลอดจนสถานที่ประชุมอบรมสำหรับราษฎร

- (13) จัดให้มีการสังคมสงเคราะห์ และการสาธารณสุขการ
- (14) ป้องกันและบำบัดรักษาโรค
- (15) จัดตั้งและการบำรุงสถานพยาบาล
- (16) ส่งเสริมการท่องเที่ยว
- (17) ส่งเสริมและแก้ไขปัญหาการประกอบอาชีพ
- (18) กิจการที่ได้มีการกำหนดไว้ในแผนพัฒนาจังหวัดและแผนพัฒนาองค์การ

บริหารส่วนจังหวัด

หน้าที่ขององค์การบริหารส่วนจังหวัด ตามประกาศคณะกรรมการการกระจายอำนาจให้แก่องค์กรปกครองส่วนท้องถิ่น ในการจัดระบบบริการสาธารณะขององค์การบริหารส่วนจังหวัดในเขตจังหวัดไว้ดังนี้

ข้อ 1 ลักษณะของการดำเนินงานขององค์การบริหารส่วนจังหวัดในการให้บริการสาธารณะในเขตจังหวัด

- (1) ดำเนินงานในโครงการที่มีขนาดใหญ่ที่เกินศักยภาพขององค์กรปกครองส่วนท้องถิ่น ในเขตจังหวัด
- (2) เป็นการดำเนินงานที่ปรากฏถึงกิจกรรมที่เป็นภาพรวมขององค์กรปกครองส่วนท้องถิ่นในจังหวัด
- (3) เข้าไปดำเนินงานตามแผนงานหรือโครงการในลักษณะที่มีความคาบเกี่ยวต่อเนื่อง หรือ มีผู้ที่ได้รับประโยชน์ในองค์กรปกครองส่วนท้องถิ่นมากกว่า 1 แห่งขึ้นไป

ข้อ 2 ในการดำเนินการตามอำนาจและหน้าที่ขององค์การบริหารส่วนจังหวัด ตามข้อ 1 องค์การบริหารส่วนจังหวัดควรจะดำเนินการเพื่อให้เป็นไปในลักษณะ ดังนี้ คือ

- (1) การจัดทำแผนพัฒนาท้องถิ่นของตนเองและประสานการจัดทำแผนจังหวัด
- (2) การก่อสร้างและบำรุงรักษาโครงการที่เป็นโครงสร้างพื้นฐานขนาดใหญ่
- (3) การจัดการศึกษา สาธารณสุข การสังคมสงเคราะห์ การพัฒนาคุณภาพชีวิต

ให้กับ ประชาชนในระดับจังหวัด

- (4) การส่งเสริมจารีต ประเพณี วัฒนธรรม การท่องเที่ยว การส่งเสริมการลงทุนและการพาณิชย์กรรมของจังหวัด
- (5) การจัดการทรัพยากรธรรมชาติและสิ่งแวดล้อมในระดับจังหวัด โดยเฉพาะอย่างยิ่ง การทำหน้าที่เป็นองค์กรหลักในการกำจัดขยะมูลฝอย สิ่งปฏิกูลรวม
- (6) ให้บริการด้านเทคนิค วิชาการ เครื่องมือ เครื่องจักรกล บุคลากร แก่องค์กรปกครอง ส่วนท้องถิ่นอื่นในเขตจังหวัด

(7) ดำเนินการตามภารกิจที่ได้รับการถ่ายโอนภารกิจตามที่กำหนดไว้ในแผนปฏิบัติการ กำหนดขั้นตอนการกระจายอำนาจให้แก่องค์กรปกครองส่วนท้องถิ่น

ข้อ 3 การสนับสนุนงบประมาณให้แก่ราชการส่วนกลาง ส่วนภูมิภาค จะกระทำได้แต่เฉพาะ กรณีที่อยู่ในอำนาจหน้าที่ขององค์การบริหารส่วนจังหวัดที่จะต้องดำเนินการเอง แต่ไม่สามารถดำเนินการเองได้เนื่องจากเป็นงานปฏิบัติซึ่งจะต้องใช้เทคนิควิชาการสูง และหน่วยงานของรัฐนั้นมีความสามารถที่จะดำเนินการได้ดีกว่า การสนับสนุนให้แก่องค์กรปกครองส่วนท้องถิ่นอื่นในจังหวัด จะกระทำได้ในกรณีที่เร่งด่วน และจำเป็นหากไม่ดำเนินการจะก่อให้เกิดความเสียหายอย่างร้ายแรงต่อประชาชน การให้การสนับสนุนแก่ประชาคม องค์กรประชาชน ควรเป็นไปในลักษณะของการส่งเสริม ความสามารถดำเนินการ โดยใช้ศักยภาพของตนเองในการบริหารจัดการ ในลักษณะของการร่วมคิดร่วมทำ ร่วมรับประโยชน์

#### **การบริหารการคลังของ อบจ.**

รายได้ของ อบจ. มาจากภาษีชนิดต่างๆ ที่ อบจ. เป็นผู้จัดเก็บเอง ได้แก่ ภาษีบำรุงท้องที่ ภาษี โรงเรือนและที่ดิน ภาษีป้ายและค่าธรรมเนียมต่างๆ บางส่วนมาจากภาษีบางชนิดที่รัฐบาลเป็นผู้จัดเก็บเองแล้วจัดสรรให้ อบจ. ตัวอย่างของภาษีเหล่านี้ที่เรารู้จักดี ได้แก่ ภาษีมูลค่าเพิ่ม จัดเก็บโดยกรมสรรพากร ภาษีและค่าธรรมเนียมรถยนต์และล้อเลื่อน จัดเก็บโดยกรมการขนส่งทางบก ค่าภาคหลวงแร่และค่าภาคหลวงปิโตรเลียม โดยกรมทรัพยากรธรณี เป็นต้น และบางส่วนมาจากเงินอุดหนุนของรัฐบาล

นอกจากนี้ พ.ร.บ. องค์การบริหารส่วนจังหวัด พ.ศ. 2540 ยังกำหนดให้ อบจ. มีอำนาจออก ข้อบัญญัติเพื่อเก็บ

1. ภาษีบำรุง อบจ. จากสถานค้ำปลิกน้ำมันเบนซิน น้ำมันดีเซล และน้ำมันที่คล้ายกัน และก๊าซปิโตรเลียมไม่เกินลิตรละห้าสตางค์ ยาสูบไม่เกินมวนละห้าสตางค์
2. ค่าธรรมเนียมบำรุง อบจ. จากผู้พักในโรงแรม ตามหลักเกณฑ์และอัตราที่กำหนดในกฎกระทรวง
3. ภาษีอากรและค่าธรรมเนียมเพิ่มขึ้นจากภาษีธุรกิจเฉพาะตามประมวลรัษฎากร ค่าธรรมเนียม ใบอนุญาตขายสุราและใบอนุญาตเล่นการพนันไม่เกินร้อยละสิบ
4. ภาษีมูลค่าเพิ่ม เพิ่มขึ้นจากอัตราที่เรียกเก็บตามประมวลรัษฎากร กรณีที่ประมวลรัษฎากรเก็บภาษีมูลค่าเพิ่มในอัตราร้อยละศูนย์ ให้ อบจ. เก็บในอัตราร้อยละศูนย์ กรณีที่ประมวลรัษฎากรเก็บในอัตราอื่น ให้ อบจ. เก็บหนึ่งในเก้าของอัตราภาษีมูลค่าเพิ่มที่เรียกเก็บตามประมวลรัษฎากร
5. ค่าธรรมเนียมใดๆ จากผู้ใช้หรือได้รับประโยชน์จากบริการสาธารณะที่ อบจ. จัด

ให้มีขึ้นตามระเบียบที่กระทรวงมหาดไทยกำหนด

เมื่อ อบจ. มีรายได้ก็จำเป็นต้องกำหนดแนวทางในการใช้จ่าย ซึ่งในระดับประเทศ การบริหารงบประมาณแผ่นดินจะกระทำโดยร่างพระราชบัญญัติงบประมาณรายจ่ายประจำปี ร่าง พ.ร.บ.งบประมาณรายจ่ายประจำปีนี้จะต้องได้รับความเห็นชอบจากสภาก่อน รัฐบาลจึงจะนำงบประมาณไปใช้จ่ายในการบริหารประเทศได้ การบริหารงบประมาณของ อบจ. ก็ใช้หลักการเดียวกัน กล่าวคือ ฝ่ายบริหารจะต้องจัดทำร่างข้อบัญญัติ งบประมาณรายจ่ายประจำปี เพื่อให้สภาองค์การบริหารส่วนจังหวัดพิจารณาให้ความเห็นชอบก่อน ฝ่ายบริหารคือ นายกองค้การบริหารส่วนจังหวัด จึงจะนำเงินงบประมาณไปใช้จ่ายได้

#### การกำกับดูแลองค์การบริหารส่วนจังหวัด

รัฐธรรมนูญแห่งราชอาณาจักรไทยฉบับปัจจุบัน ซึ่งมีผลใช้บังคับตั้งแต่วันที่ 1 ตุลาคม 2540 มีเจตนารมณ์ที่มุ่งเน้นให้ท้องถิ่นมีความเป็นอิสระในการบริหารกิจการตามอำนาจหน้าที่ที่บัญญัติไว้ในกฎหมาย และเพื่อให้เป็นไปตามความต้องการของประชาชนในท้องถิ่น จึงมีบทบัญญัติที่เกี่ยวกับการกระจายอำนาจการปกครองไปสู่ท้องถิ่นในด้านต่างๆ ทั้งด้าน โครงสร้าง การบริหาร อำนาจหน้าที่ รายได้ การบริหารงานบุคคล และการมีส่วนร่วมของประชาชนในการปกครองส่วนท้องถิ่น โดยสาระสำคัญของรัฐธรรมนูญที่เกี่ยวกับการ ปกครองท้องถิ่น สรุปได้ดังนี้

- (1) รัฐจะต้องกระจายอำนาจให้ท้องถิ่นพึงตนเอง (ม. 78)
- (2) รัฐต้องให้ความเป็นอิสระแก่ท้องถิ่นตามเจตนารมณ์ของประชาชน (ม. 284)
- (3) การกำกับดูแลองค์การปกครองส่วนท้องถิ่นต้องทำเท่าที่จำเป็น (ม. 283)
- (4) องค์การปกครองส่วนท้องถิ่นทั้งหลายย่อมมีอิสระในการกำหนดนโยบายการปกครอง การบริหารงานบุคคล การเงินการคลัง และมีอำนาจหน้าที่ของตนเองโดยเฉพาะ (ม. 284)
- (5) ให้มีคณะกรรมการกำหนดแผนและขั้นตอนการกระจายอำนาจในรูปแบบไตรภาคี ทำหน้าที่จัดสรรภาษีอากรและกำหนดอำนาจหน้าที่ระหว่างรัฐและองค์การปกครองส่วนท้องถิ่น และระหว่างองค์กร ปกครองส่วนท้องถิ่นด้วยกันเอง โดยต้องคำนึงถึงการกระจายอำนาจหน้าที่และรายได้เพิ่มขึ้นให้ท้องถิ่นเป็นสำคัญ (ม.284)
- (6) องค์การปกครองส่วนท้องถิ่นต้องประกอบด้วยสภาท้องถิ่นและคณะผู้บริหารท้องถิ่น หรือ ผู้บริหารท้องถิ่น และต้องมาจากการเลือกตั้งโดยตรงของประชาชน หรือมาจากความเห็นชอบของสภาท้องถิ่น มีวาระคราวละ 4 ปี (ม.285)
- (7) ให้อำนาจราษฎรผู้มีสิทธิเลือกตั้งในท้องถิ่นสามารถถอดถอนผู้บริหารหรือสมาชิกสภาท้องถิ่น และสามารถขอให้สภาท้องถิ่นออกข้อบัญญัติท้องถิ่นได้ (ม.286-287)

(8) ให้มีคณะกรรมการพนักงานส่วนท้องถิ่นในรูปแบบไตรภาคีทำหน้าที่ให้ความเห็นชอบการแต่งตั้งพนักงานและลูกจ้างขององค์กรปกครองส่วนท้องถิ่นให้เป็นไปตามความต้องการของท้องถิ่น (ม. 288)

(9) เพิ่มอำนาจให้ท้องถิ่นมีหน้าที่บำรุงศิลปะ จารีตประเพณี ภูมิปัญญาท้องถิ่นหรือวัฒนธรรม อันดีของท้องถิ่น และการส่งเสริมรักษาคุณภาพสิ่งแวดล้อม (ม.289-290) จากการที่รัฐธรรมนูญบัญญัติให้ องค์กรปกครองส่วนท้องถิ่นมีความเป็นอิสระตามหลักแห่งการปกครองตนเองตามเจตนารมณ์ของประชาชน ในท้องถิ่น แต่อย่างไรก็ตามความเป็นอิสระของท้องถิ่นดังกล่าวก็ยังคงอยู่ภายใต้เงื่อนไขของความเป็นกลไกหนึ่งของการบริหารราชการแผ่นดินที่เป็นภารกิจหน้าที่ความรับผิดชอบของรัฐบาลที่จะต้องกำกับดูแล ทั้งนี้ เพื่อให้องค์กรปกครองส่วนท้องถิ่นสามารถบริหารกิจการได้อย่างมีประสิทธิภาพเป็นไปด้วยความถูกต้องตามที่กฎหมายบัญญัติอันจะก่อให้เกิดประโยชน์แก่ประชาชนโดยทั่วไป รัฐบาลจึงจำเป็นต้องกำกับดูแลท้องถิ่น โดยผ่านการบริหารราชการส่วนภูมิภาค ได้แก่ จังหวัดและอำเภอ ซึ่งถือเป็นตัวแทนและกลไกสำคัญของรัฐบาลในการกำกับดูแลท้องถิ่น

องค์กรบริหารส่วนจังหวัดจัดตั้งโดยพระราชบัญญัติองค์การบริหารส่วนจังหวัด พ.ศ. 2540 และ มีอำนาจหน้าที่ดำเนินการขององค์กรบริหารส่วนจังหวัด ตามมาตรา 45 และมาตรา 46 ซึ่งจากบทบัญญัติของกฎหมายดังกล่าวทำให้้องค์การบริหารส่วนจังหวัดมีบทบาทที่สำคัญในการช่วยพัฒนาท้องถิ่น คือ

1. บทบาทในการประสานแผนพัฒนาท้องถิ่น ในภาพรวมของจังหวัดในรูปของแผนพัฒนาจังหวัด โดยรวบรวมแผนงาน โครงการของหน่วยราชการส่วนท้องถิ่นทั้งหมดของจังหวัดที่หน่วยราชการส่วนท้องถิ่น แต่ละแห่งเป็นผู้รับผิดชอบดำเนินการเอง เพื่อให้เห็นภาพรวมและทิศทางการพัฒนาจังหวัดลดความ ซ้ำซ้อน และมีลำดับความสำคัญของแต่ละงานที่ชัดเจน

2. สนับสนุนในการดำเนินการกิจกรรมขนาดใหญ่ ซึ่งต้องใช้งบประมาณจำนวนมาก และ องค์กรปกครองส่วนท้องถิ่นอื่นไม่มีงบประมาณเพียงพอที่จะดำเนินการได้ จึงต้องให้้องค์การบริหารส่วนจังหวัดดำเนินการจัดทำ เช่น สนามกีฬา บ่อบำบัดน้ำเสียรวม เป็นต้น

3. ประสานและดำเนินโครงการพัฒนา ที่มีลักษณะคาบเกี่ยวระหว่างองค์กรปกครองส่วนท้องถิ่นหลายแห่ง หากแยกดำเนินการจะสิ้นเปลืองงบประมาณหรือส่งผลให้เกิดความขัดแย้งระหว่างท้องถิ่นเอง เช่น ถนนสายหลักซึ่งผ่านเทศบาลและ้องค์การบริหารส่วนตำบลหลายแห่ง สถานที่ทิ้งขยะ สวนสาธารณะ เป็นต้น

### ลักษณะที่ตั้งและอาณาเขตขององค์การบริหารส่วนจังหวัดชลบุรี

จังหวัดชลบุรีตั้งอยู่ทางทิศตะวันออกของประเทศไทย หรือชายฝั่งทะเลด้านตะวันออกของ อ่าวไทยระหว่างเส้นรุ้งที่ 13 องศา 22 ลิปดาเหนือ กับเส้นแวงที่ 100 องศา 59 ลิปดาตะวันออก อยู่ห่างจาก กรุงเทพฯ ไปทาง ทิศตะวันออกตามทางหลวงแผ่นดิน สายบางนา - ตราด ประมาณ 80 กม. เนื้อที่รวมทั้งจังหวัดประมาณ 4,363 ตารางกิโลเมตรหรือ 2,985,107 ไร่มีอาณาเขตติดต่อกับจังหวัดใกล้เคียง ดังนี้

ทิศเหนือ	ติดต่อกับ จังหวัดระยอง
ทิศใต้	ติดต่อกับ จังหวัดระยอง
ทิศตะวันออก	ติดต่อกับ จังหวัดระยองและจังหวัดจันทบุรี
ทิศตะวันตก	ติดต่อกับ ทะเลฝั่งตะวันออกของอ่าวไทย

### ประชากรและการแบ่งเขตประชากรขององค์การบริหารส่วนจังหวัดชลบุรี

จังหวัดชลบุรี มีจำนวนประชากรทั้งสิ้น 1,104,231 คน 292,705 ครัวเรือน แยกเป็นเพศชาย 555,195 คน ร้อยละ 50.28 ของประชากรทั้งจังหวัด เพศหญิง 549,036 คน ร้อยละ 49.72 โดยเป็นประชากรที่ อาศัยอยู่ในเขต เทศบาล 557,172 คน 147,977 ครัวเรือน ร้อยละ 50.46 และอาศัยอยู่นอกเขตเทศบาล 547,059 คน 144,728 ครัวเรือน ร้อยละ 49.54 ความหนาแน่นของประชากรโดยเฉลี่ย 253 คน ต่อตารางกิโลเมตร

สำหรับการแบ่งเขตการปกครองของจังหวัด แบ่งออกเป็น 10 อำเภอ 1 กิ่งอำเภอ 92 ตำบล 679 หมู่บ้าน และ 231 ชุมชนในเขตเทศบาล ส่วนการปกครองส่วนท้องถิ่น ประกอบด้วย องค์การบริหารส่วนจังหวัด เทศบาลเมือง 5 แห่ง เทศบาลตำบล 21 แห่ง องค์การบริหารส่วนตำบล 75 แห่ง และมีการปกครองรูปแบบพิเศษ 1 แห่ง ได้แก่ เมืองพัทยา

อาศัยอำนาจตามความในมาตรา 39 มาตรา 41 แห่งพระราชบัญญัติองค์การบริหารส่วนจังหวัด พ.ศ. 2540 มาตรา 4 แห่งพระราชกฤษฎีการะเบียบข้าราชการองค์การบริหารส่วนจังหวัด พ.ศ. 2541 และมติคณะกรรมการข้าราชการส่วนจังหวัด ในการประชุมครั้งที่ 1/2541 เมื่อวันที่ 6 กรกฎาคม 2541

องค์การบริหารส่วนจังหวัดชลบุรีแบ่งส่วนการบริหารงานออกเป็น 5 ส่วน คือ

1. ส่วนอำนวยการ
2. ส่วนกิจการสภาองค์การบริหารส่วนจังหวัด
3. ส่วนแผนและงบประมาณ
4. ส่วนการคลัง
5. ส่วนช่าง

1. ส่วนอำนวยการ ให้มีหัวหน้าส่วนอำนวยการเป็นผู้บังคับบัญชาและรับผิดชอบในการปฏิบัติราชการของส่วนอำนวยการและแบ่งส่วนราชการภายในออกเป็น 3 ฝ่าย คือ

1.1 ฝ่ายบริหารงานทั่วไป มีหน้าที่ความรับผิดชอบ

- งานเลขานุการผู้บริหาร งานรัฐพิธี พิธีต่างๆ งานการประชุมสัมพันธ์
- งานธุรการสารบรรณ จัดทำคำสั่ง ประกาศ
- งานเกี่ยวกับการส่งเสริมการท่องเที่ยว
- งานเกี่ยวกับการรักษาความสงบเรียบร้อยและศีลธรรมอันดีของประชาชน
- งานเกี่ยวกับการสังคมสงเคราะห์และสาธารณสุขการ
- งานเกี่ยวกับการป้องกัน โรค การบำบัด การจัดตั้งและการบำรุงสถานพยาบาล
- งานรักษาความสะอาด ความปลอดภัยสถานที่ราชการ
- งานประสานงานหน่วยงาน ส่วนราชการอื่น
- งานอื่นที่มีได้อยู่ในความรับผิดชอบของส่วนราชการใด
- งานอื่นๆ ที่เกี่ยวข้องและที่ได้รับมอบหมาย

1.2 ฝ่ายการเจ้าหน้าที่ มีหน้าที่ความรับผิดชอบ

- งานการเจ้าหน้าที่
- งานสิทธิ สวัสดิการข้าราชการ ลูกจ้าง
- งานอื่นๆ ที่เกี่ยวข้องและที่ได้รับมอบหมาย

1.3 ฝ่ายนิติการ มีหน้าที่ความรับผิดชอบ

- งานนิติการ
- งานเกี่ยวกับการตราข้อบัญญัติองค์การบริหารส่วนจังหวัด
- งานดำเนินการกิจการพาณิชย์
- งานการจัดหาผลประโยชน์จากทรัพย์สินขององค์การบริหารส่วนจังหวัด
- งานเกี่ยวกับการรับเรื่องราวร้องทุกข์ ร้องเรียน
- งานอื่นๆ ที่เกี่ยวข้องและที่ได้รับมอบหมาย

1.3 ส่วนกิจการสภาองค์การบริหารส่วนจังหวัด ให้มีหัวหน้าส่วนกิจการสภาองค์การบริหารส่วนจังหวัดเป็นผู้บังคับบัญชาและรับผิดชอบในการปฏิบัติราชการของส่วนกิจการสภาองค์การบริหารส่วนจังหวัดและแบ่งส่วนราชการภายในออกเป็น 2 ฝ่าย คือ

1.4 ฝ่ายเลขานุการสภา มีหน้าที่ความรับผิดชอบ

- งานติดตามผลการปฏิบัติตามมติของสภาหรือกรรมการต่างๆ ของสภาองค์การบริหารส่วนจังหวัด

- งานเกี่ยวกับการตั้งกระทู้ถาม ข้อซักถามของสภาองค์การบริหารส่วนจังหวัด
- งานสิทธิสวัสดิการของสมาชิกสภาองค์การบริหารส่วนจังหวัด
- งานเกี่ยวกับระเบียบ การทะเบียนประวัติสมาชิกสภาองค์การบริหารส่วนจังหวัด
- งานเลขานุการประธาน รองประธานสภาองค์การบริหารส่วนจังหวัด
- งานอื่นๆ ที่เกี่ยวข้องและที่ได้รับมอบหมาย

### 1.5 ฝ่ายระเบียบและการประชุม มีหน้าที่ความรับผิดชอบ

- งานเกี่ยวกับกฎหมาย ระเบียบ ข้อบังคับการประชุม
- งานเกี่ยวกับประชุมสภาองค์การบริหารส่วนจังหวัด
- งานเกี่ยวกับการประชุมกรรมการต่างๆ ของสภาองค์การบริหารส่วนจังหวัด
- งานจัดทำระเบียบวาระการประชุมสภาองค์การบริหารส่วนจังหวัด
- งานจัดทำระเบียบวาระการประชุมสภาองค์การบริหารส่วนจังหวัด
- งานจัดทำรายงานการประชุมสภาและกรรมการต่างๆ ของสภาองค์การบริหาร

ส่วนจังหวัด

- งานอื่นๆ ที่เกี่ยวข้องและที่ได้รับมอบหมาย

3. ส่วนแผนและงบประมาณ ให้มีหัวหน้าส่วนแผนและงบประมาณ เป็นผู้บังคับบัญชาและรับผิดชอบในการปฏิบัติการของส่วนแผนและงบประมาณ และแบ่งส่วนราชการภายในออกเป็น 2 ฝ่าย คือ

### 3.1 ฝ่ายแผนพัฒนาองค์การบริหารส่วนจังหวัด มีหน้าที่ความรับผิดชอบ

- งานเกี่ยวกับวิเคราะห์นโยบายและแผนขององค์การบริหารส่วนจังหวัด
- งานเกี่ยวกับการจัดทำแผนพัฒนาองค์การบริหารส่วนจังหวัด
- งานเกี่ยวกับการประสานจัดทำแผนพัฒนาจังหวัดตามระเบียบที่คณะรัฐมนตรี

กำหนด

- งานคณะกรรมการพัฒนาองค์การบริหารส่วนจังหวัดและคณะกรรมการจัดทำแผนพัฒนาองค์การบริหารส่วนจังหวัด

- งานการตรวจติดตามและประเมินแผนงานและโครงการ
- งานจัดระบบข้อมูลขององค์การบริหารส่วนจังหวัด
- งานเกี่ยวกับการจัดการคุ้มครองดูแลรักษา และใช้ทรัพยากรธรรมชาติและ

สิ่งแวดล้อม

- งานเกี่ยวกับการบำรุงรักษา ศิลปวัฒนธรรม จารีตประเพณีและภูมิปัญญาท้องถิ่น
- งานเกี่ยวกับแผนงานด้านการสาธารณสุขปโภคและสาธารณสุขการ



- งานเกี่ยวกับแผนงานการป้องกันและบรรเทาสาธารณภัย
- งานเกี่ยวกับผังเมือง
- งานเกี่ยวกับการศึกษา การทำนุบำรุงศาสนา และส่งเสริมวัฒนธรรม
- งานเกี่ยวกับการพัฒนาและส่งเสริมอาชีพ
- งานอื่นๆ ที่เกี่ยวข้องและที่ได้รับมอบหมาย

### 3.2 ฝ่ายงบประมาณ มีหน้าที่ความรับผิดชอบ

- งานเกี่ยวกับการจัดทำข้อบัญญัติงบประมาณรายจ่ายประจำปี รายจ่ายชั่วคราว
- งานขออนุมัติดำเนินการตามข้อบัญญัติองค์การบริหารส่วนจังหวัด
- งานเกี่ยวกับการแก้ไขเปลี่ยนแปลงงบประมาณ
- งานเกี่ยวกับโครงการเงินอุดหนุนต่างๆ
- งานเกี่ยวกับการพัฒนารายได้ขององค์การบริหารส่วนจังหวัด
- งานเกี่ยวกับการโอนเงินงบประมาณ
- งานอื่นๆ ที่เกี่ยวข้องและที่ได้รับมอบหมาย

4. ส่วนการคลัง ให้มีหัวหน้าส่วนการคลังเป็นผู้บังคับบัญชาและรับผิดชอบในการปฏิบัติราชการของส่วนการคลังและแบ่งส่วนราชการภายใน ออกเป็น 4 ฝ่าย คือ

#### 4.1 ฝ่ายการเงิน มีหน้าที่ความรับผิดชอบ

- งานเกี่ยวกับการตรวจสอบใบสำคัญฎีกา
- งานการเบิกจ่าย รับ นำส่ง เก็บรักษาเงินและเอกสารแทนการเงิน
- งานเกี่ยวกับเงินเดือน ค่าจ้าง ค่าตอบแทน และเงินอื่นๆ
- งานเกี่ยวกับการจัดสรรเงินต่างๆ
- งานอื่นๆ ที่เกี่ยวข้องและที่ได้รับมอบหมาย

#### 4.2 ฝ่ายการบัญชี มีหน้าที่ความรับผิดชอบ

- งานการจัดทำบัญชีทุกประเภท
- งานทะเบียนคุมเงินรายได้ รายจ่ายทุกประเภท
- งานเกี่ยวกับการตรวจสอบบัญชี
- งานจัดทำงบทดลอง ประจำเดือน ประจำปี
- งานอื่นๆ ที่เกี่ยวข้องและที่ได้รับมอบหมาย

#### 4.3 ฝ่ายพัฒนารายได้ และทรัพย์สิน มีหน้าที่ความรับผิดชอบ

- งานทะเบียนพัฒนา ครุภัณฑ์ ทรัพย์สิน
- งานการควบคุมตรวจสอบการรับจ่ายพัสดุ

- งานการจำหน่ายพัสดุ ครุภัณฑ์
- งานเกี่ยวกับงานวิชาการด้านการเงินการบัญชี
- งานช่วยเหลือให้คำแนะนำทางวิชาการแก่หน่วยงานท้องถิ่นอื่นที่ร้องขอ
- งานอื่นๆ ที่เกี่ยวข้องและที่ได้รับมอบหมาย

#### 4.4 ฝ่ายพัสดุ มีหน้าที่ความรับผิดชอบ

- งานเกี่ยวกับการจัดซื้อ จัดจ้าง จัดหาพัสดุ
- งานเกี่ยวกับการซ่อมแซม บำรุงรักษาพัสดุ
- งานเกี่ยวกับงานวิชาการด้านการพัสดุ
- งานอื่นๆ ที่เกี่ยวข้องและที่ได้รับมอบหมาย

5. ส่วนช่าง ให้มีหัวหน้าส่วนช่างเป็นผู้บังคับบัญชาและรับผิดชอบในการปฏิบัติราชการของส่วนช่าง และแบ่งส่วนราชการภายในออกเป็น 3 ฝ่าย คือ

#### 5.1 ฝ่ายวิชาการและแผนงาน มีหน้าที่ความรับผิดชอบ

- งานสำรวจ ออกแบบ จัดทำข้อมูลทางด้านวิศวกรรม
- งานแผนการปฏิบัติงานประจำปี
- งานออกแบบและเขียนแบบ
- งานรวบรวม จัดเก็บประวัติโครงการต่างๆ
- งานจัดเก็บและทดสอบคุณภาพวัสดุ
- งานการควบคุมอาหาร ตามระเบียบกฎหมาย
- งานเกี่ยวกับสาธารณูปโภคและสิ่งแวดล้อม
- งานเกี่ยวกับการป้องกันและบรรเทาสาธารณภัย
- งานประมาณราคางานก่อสร้าง
- งานอื่นๆ ที่เกี่ยวข้องและที่ได้รับมอบหมาย

#### 5.2 ฝ่ายก่อสร้างและซ่อมบำรุงมีหน้าที่ความรับผิดชอบ

- งานตรวจสอบการก่อสร้าง
- งานแผนการปฏิบัติงานการก่อสร้างและซ่อมบำรุง
- งานการควบคุมการก่อสร้างทาง อาคาร สะพาน แหล่งน้ำ
- งานการควบคุมการซ่อมบำรุงทาง อาคาร สะพาน แหล่งน้ำ
- งานอื่นๆ ที่เกี่ยวข้องและที่ได้รับมอบหมาย

#### 5.3 ฝ่ายศูนย์เครื่องจักรกล มีหน้าที่ความรับผิดชอบ

- งานแผนงานด้านวิศวกรรมเครื่องจักรกลประจำปี

- งานรวบรวมประวัติ ติดตามควบคุมการปฏิบัติงานเครื่องจักรกล
- งานแผนงานและการควบคุมการบำรุงรักษาซ่อมแซมเครื่องจักรกลและ

ยานพาหนะ

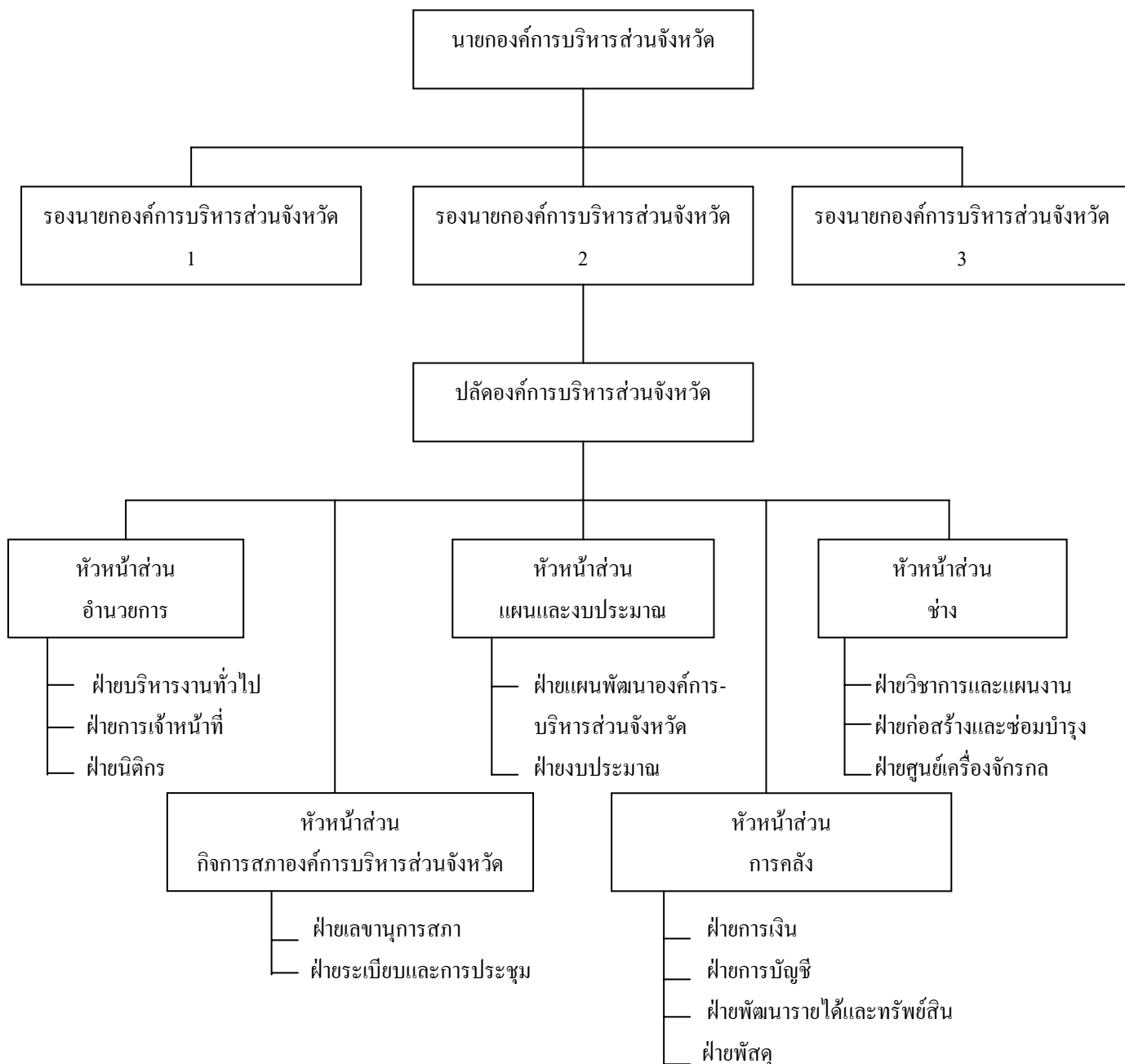
- งานแผนงานควบคุมเก็บรักษา การเบิกจ่ายวัสดุอุปกรณ์ อะไหล่ น้ำมันเชื้อเพลิง
- งานให้ความช่วยเหลือ สนับสนุนด้านวิชาการ ด้านเทคนิค และเครื่องจักรกล

แก่หน่วยงานท้องถิ่นที่ร้องขอ

- งานอื่นๆ ที่เกี่ยวข้องและที่ได้รับมอบหมาย

จากการแบ่งส่วนราชการตามข้างต้น สามารถสรุปเป็นโครงสร้างตามภาพที่ 2 ดังนี้

## โครงสร้างองค์การบริหารส่วนจังหวัดชลบุรี



ภาพที่ 2 โครงสร้างองค์การบริหารส่วนจังหวัดชลบุรี

ที่มา : ประกาศการจัดแบ่งส่วนราชการขององค์การบริหารส่วนจังหวัดชลบุรี พ.ศ. 2541

### เป้าหมายการพัฒนาองค์การบริหารส่วนจังหวัดชลบุรี

องค์การบริหารส่วนจังหวัดชลบุรีได้กำหนดเป้าหมายในการพัฒนาในภาพรวมไว้ ดังนี้

- (1) สร้างความเชื่อมโยงระหว่างเศรษฐกิจมหภาคและเศรษฐกิจชุมชนให้เกื้อกูลกันเพื่อเศรษฐกิจขยายตัวอย่างต่อเนื่องและมั่นคง
- (2) สร้างงานและรายได้จากธุรกิจการท่องเที่ยวให้มีรายได้เพิ่มขึ้น
- (3) พัฒนาโครงข่ายถนนและระบบการขนส่งต่อเนื่องจากที่มีอยู่แล้ว
- (4) เพิ่มความเข้มแข็งองค์กรชุมชนและประชาสังคมให้มีความมั่นคง รวมทั้งระบบการบริการจัดการของชุมชนที่ดี ให้ครอบคลุมทุกตำบล
- (5) มีการพัฒนาเมืองและชุมชนให้น่าอยู่ด้วยกระบวนการมีส่วนร่วมของทุกภาคส่วนในสังคม
- (6) อนุรักษ์และฟื้นฟูพื้นที่ป่าไม้และป่าชายเลนเพื่อความสมดุลของสภาวะแวดล้อมและความหลากหลายทางชีวภาพ
- (7) เพิ่มขีดความสามารถในการกำจัดขยะมูลฝอยของท้องถิ่น โดยการจัดตั้งศูนย์กำจัดขยะรวมขององค์การบริหารส่วนจังหวัดชลบุรี รวมทั้งระบบบำบัดน้ำเสียของท้องถิ่น
- (8) สร้างโอกาสให้สตรีและผู้ด้อยโอกาสทุกประเภทได้รับการพัฒนาตามศักยภาพอย่างเต็มที่และได้รับการบริการต่าง ๆ ที่เหมาะสมอย่างทั่วถึง
- (9) การดำเนินงานของภาครัฐ ภาคธุรกิจเอกชนและภาคการเมืองให้มีความโปร่งใส ความซื่อสัตย์สุจริต มีความพิชชอบต่อประชาชนและสังคมสูงขึ้น
- (10) พัฒนาหน่วยงาน บุคลากรให้ทันสมัยพร้อมสำหรับการเข้าสู่การปฏิบัติงานยุคใหม่

### วัตถุประสงค์ของการพัฒนาองค์การบริหารส่วนจังหวัดชลบุรี

องค์การบริหารส่วนจังหวัดชลบุรีได้กำหนดวัตถุประสงค์ในการพัฒนาองค์การบริหาร ส่วนจังหวัดชลบุรีในภาพรวมไว้ ดังนี้

- (1) เพื่อพัฒนาเศรษฐกิจขององค์การบริหารส่วนจังหวัดชลบุรีให้มีการขยายตัวอย่างเพียงพอต่อการสร้างงานและสร้างรายได้ รวมทั้งเสริมสร้างความเข้มแข็งของชุมชนและเครือข่ายชุมชนให้เกิดการเชื่อมโยงพัฒนาชนบทและเมืองอย่างยั่งยืน สามารถพึ่งตนเองได้
- (2) เพื่อให้เกิดการเปลี่ยนแปลงและสร้างคุณค่าที่ดีในสังคมไทยบนพื้นฐานของการอนุรักษ์วัฒนธรรมและเอกลักษณ์ของความเป็นไทย สามารถสร้างคนให้เป็นคนดี คนเก่ง ถึงพร้อมด้วยคุณธรรม จริยธรรม และมีระเบียบวินัย
- (3) เพื่อเสริมสร้างคุณภาพชีวิตของคนทุกคนให้มีสุขภาพพลานามัยสมบูรณ์แข็งแรงมี

กระบวนการเรียนรู้อย่างต่อเนื่อง สร้างระบบคุ้มครองความมั่นคงทางสังคม รวมทั้งให้ชุมชนมีส่วนร่วมในการพัฒนาเศรษฐกิจ สังคม และการเมือง

(4) เพื่อให้การใช้ประโยชน์และการจัดการทรัพยากรธรรมชาติและสิ่งแวดล้อมให้เอื้อต่อการพัฒนาเศรษฐกิจและการท่องเที่ยว เพื่อให้คนและธรรมชาติอยู่ด้วยกันอย่างสมดุลและยั่งยืน

(5) เพื่อให้เกิดการบริหารจัดการที่ดี มีประสิทธิภาพ มีความโปร่งใส สามารถตรวจสอบได้ เปิดโอกาสให้ประชาชนมีส่วนร่วมในการร่วมกันคิด ร่วมกันทำและร่วมกันรับผิดชอบ เพื่อพัฒนาบุคลากรในองค์กรเป็นบุคลากรยุคใหม่สามารถนำพองค์กรไปสู่องค์กรยุคใหม่และสามารถบริหารจัดการองค์กรด้วยระบบการบริหารสมัยใหม่ ได้เป็นอย่างดี

### การพัฒนาการศึกษา ศาสนาและวัฒนธรรม

รัฐธรรมนูญแห่งราชอาณาจักรไทย พุทธศักราช 2540 เกี่ยวกับการพัฒนาด้านการศึกษา ศาสนา และวัฒนธรรม ในการดำเนิน เพื่อให้เกิดการพัฒนาคุณภาพชีวิตของประชาชน รวมทั้งการได้รับบริการด้านการศึกษา ศาสนา และวัฒนธรรม จากภาครัฐบาล และภาคเอกชนต่างๆ ตั้งแต่หน่วยงานในระดับหมู่บ้าน และตำบลให้เป็นไปภายใต้บทบัญญัติแห่งรัฐธรรมนูญแห่งราชอาณาจักรไทย พ.ศ. 2540 เกี่ยวกับสิทธิและเสรีภาพ ของชาวไทยเกี่ยวกับหน้าของชาวไทย นโยบายพื้นฐานแห่งรัฐ กล่าวคือ มาตรา 43 เกี่ยวกับสิทธิ และเสรีภาพของชาวไทยเกี่ยวกับหน้าที่ของชาวไทย นโยบายพื้นฐานแห่งรัฐ กล่าวคือ มาตรา 43 บุคคลย่อมมีสิทธิเสมอกันในการได้รับการศึกษาขั้นพื้นฐานไม่น้อยกว่าสิบสองปีที่รัฐจะต้องจัดให้อย่างทั่วถึง และมีคุณภาพ โดยการไม่เก็บค่าใช้จ่ายการจัดการศึกษาอบรมของรัฐต้องคำนึงถึงการมีส่วนร่วมขององค์กรปกครองท้องถิ่น และเอกชน ทั้งนี้ ตามที่กฎหมายบัญญัติการจัดการศึกษาอบรมขององค์กรวิชาชีพ และเอกชนภายใต้การกำกับดูแลของรัฐย่อมได้รับการคุ้มครอง ทั้งนี้ ตามที่กฎหมายบัญญัติ

มาตรา 46 บุคคลซึ่งรวมกันเป็นชุมชนท้องถิ่นดั้งเดิมย่อมมีสิทธิอนุรักษ์ หรือผู้ฟื้นฟูจารีต ประเพณี ภูมิปัญญาท้องถิ่น ศิลปะ หรือวัฒนธรรมอันดีของท้องถิ่น และของชาติ และมีส่วนร่วมในการบำรุงรักษา และการใช้ประโยชน์จากทรัพยากรธรรมชาติ และสิ่งแวดล้อมอย่างสมดุล และยั่งยืน ทั้งนี้ตามที่กฎหมายบัญญัติ

มาตรา 73 รัฐต้องให้ความอุปถัมภ์ และคุ้มครองพระพุทธศาสนา ส่งเสริมความเข้าใจอันดีและความสามารถสมานฉันท์ระหว่างศาสนิกชนของทุกศาสนา รวมทั้งสนับสนุน การนำหลักธรรมของศาสนามาใช้เพื่อเสริมสร้างคุณธรรม และพัฒนาคุณภาพชีวิต

## แผนพัฒนาเศรษฐกิจและสังคมแห่งชาติ ฉบับที่ 8 (พ.ศ.2540-2544)

แผนพัฒนาเศรษฐกิจและสังคมแห่งชาติ ฉบับที่ 8 (พ.ศ.2540-2544) เกี่ยวกับการพัฒนา ด้านการศึกษา ศาสนา และวัฒนธรรม เพื่อสอดคล้องกับกระแสการเปลี่ยนแปลงในสังคมช่วย แก้ปัญหาการพัฒนาที่ขาดความสมดุล คือ เศรษฐกิจดี สังคมมีปัญหา การพัฒนาไม่ยั่งยืน และเพื่อ ก้าวไปสู่วิสัยทัศน์ การพัฒนาที่พึงปรารถนาในระยะยาว การพัฒนาในระยะ 5 ปี ของแผนพัฒนาฯ ฉบับที่ 8 จึงได้กำหนดวัตถุประสงค์ และเป้าหมายหลักของการพัฒนาไว้ ดังนี้

### วัตถุประสงค์

1. เพื่อส่งเสริมสร้างศักยภาพของคนทุกคนทั้งทางด้านร่างกาย จิตใจ และสติปัญญาให้มี สุขภาพพลานามัยแข็งแรงมีความสามารถ และทักษะในการประกอบอาชีพ และสามารถปรับตัวให้ ทนต่อกระแสการเปลี่ยนแปลงทั้งทางด้านเศรษฐกิจ สังคม และการปกครอง เพื่อพัฒนา สภาพแวดล้อมของสังคมให้มีความมั่นคง
2. เพื่อพัฒนาสภาพแวดล้อมของสังคม และเสริมสร้างความแข็งแรงของครอบครัว และ ชุมชนให้สนับสนุนการพัฒนาศักยภาพ และคุณภาพชีวิต ของคนรวมทั้งให้ชุมชนมีส่วนร่วมใน การพัฒนาประเทศมากยิ่งขึ้น
3. เพื่อพัฒนาเศรษฐกิจของประเทศให้เจริญเติบโตอย่างมีเสถียรภาพมั่นคง และสมดุล เสริมสร้างโอกาสการพัฒนาศักยภาพของคนในส่วนร่วมในกระบวนการพัฒนา และได้รับผลจาก การพัฒนาที่เป็นธรรม
4. เพื่อให้มีการใช้ประโยชน์ และดูแลรักษา ทรัพยากรธรรมชาติ และสิ่งแวดล้อมให้มีความ สมบูรณ์สามารถสนับสนุนการพัฒนาเศรษฐกิจ สังคมและคุณภาพชีวิตได้อย่างยั่งยืน
5. เพื่อปรับระบบบริหารจัดการเปิดโอกาสให้องค์กรพัฒนาเอกชน ภาคเอกชน ชุมชน และประชาชนเข้ามามีส่วนร่วมในกระบวนการพัฒนาประเทศมากขึ้น

### เป้าหมาย

เพื่อให้บรรลุวัตถุประสงค์การพัฒนา เห็นสมควรกำหนดเป้าหมาย ซึ่งจะเป็นเครื่องชี้ วัดผลการพัฒนา และการเปลี่ยนแปลงที่จะเกิดขึ้นตามวัตถุประสงค์หลักในระยะของแผนพัฒนาฯ ฉบับที่ 8 ไว้ดังนี้

1. เพื่อประมาณการเตรียมความพร้อมทุกด้านของเด็กปฐมวัย (0-5) ปีอย่างมีคุณภาพ
2. เพื่อคุณภาพการจัดการศึกษาทุกระดับ โดยเฉพาะการขยายการศึกษาขั้นพื้นฐาน 9 ปี แก่เด็กในวัยเรียนทุกคนการเตรียมการขยายโอกาสทางการศึกษาเป็น 12 ปี และการฝึกอบรมครู อาจารย์ ทุกคนอย่างต่อเนื่อง

3. ยกระดับทักษะฝีมือ และความรู้พื้นฐานให้แก่แรงงานในสถานประกอบการ โดยให้ความสำคัญเป็นลำดับแรกแก่กลุ่มแรงงานอายุ 25-45 ปี
4. ให้ผู้ด้อยโอกาสทุกประเภทได้รับโอกาสพัฒนาเต็มศักยภาพ และได้รับบริการพื้นฐานทางสังคมอย่างมีคุณภาพและทั่วถึง
5. ลดอัตราการประสบนันตรายจากการทำงาน และลดจำนวนการเกิดอุบัติเหตุต่างๆ โดยเฉพาะการจราจร การขนส่งวัตถุเคมีอันตราย และอัคคีภัยในอาคารสูง
6. รักษาเสถียรภาพของระบบเศรษฐกิจไทย โดยลดการขาดดุลบัญชีเดินสะพัดให้อยู่ในระดับร้อยละ 3.4 ของผลผลิต รวมปีสุดท้ายของแผนพัฒนาฯ ฉบับที่ 8 และรักษาอัตราเงินเฟ้อให้อยู่ในระดับที่เหมาะสม เฉลี่ยร้อยละ 4.5 ต่อปี
7. ระดมการออมของภาคครัวเรือนให้เพิ่มขึ้นเป็นอย่างน้อยร้อยละ 10 ของผลผลิตรวมปีสุดท้ายของแผนพัฒนาฯ ฉบับที่ 8
8. ขยายปริมาณ และเพิ่มคุณภาพของบริการ โครงสร้างพื้นฐานสู่ภูมิภาค และชนบท
9. ลดสัดส่วนยากจนของประเทศให้น้อยกว่าร้อยละ 10 ในช่วงของแผนพัฒนาฯ ฉบับที่ 8
10. อนุรักษ์ และฟื้นฟู บูรณะพื้นที่การอนุรักษ์ไว้ให้ได้ไม่น้อยกว่า ร้อยละ 25 ของพื้นที่ของประเทศ รวมทั้งรักษาพื้นที่ป่าชายเลนให้คงไว้ไม่ต่ำกว่า 1 ล้านไร่ในปีสุดท้ายของแผนพัฒนาฯ ฉบับที่ 8
11. สร้างโอกาส และเพิ่มทางเลือกในการประกอบอาชีพเกษตรในรูปแบบของเกษตรธรรมชาติ เกษตรอินทรีย์ เกษตรผสมผสาน และวนเกษตร
12. เพิ่มการลงทุนในการควบคุม และฟื้นฟู คุณภาพสิ่งแวดล้อม เพื่อยกระดับคุณภาพชีวิตของคนในเมือง ภูมิภาค และชนบท

### **แผนพัฒนาเศรษฐกิจ และสังคมแห่งชาติ ฉบับที่ 9 (พ.ศ.2545-2549)**

แผนพัฒนาเศรษฐกิจและสังคมแห่งชาติ ฉบับที่ 9 (พ.ศ.2545-2549) เป็นแผนที่ได้อัญเชิญแนวปรัชญาของเศรษฐกิจพอเพียง ตามพระราชดำรัสของพระบาทสมเด็จพระเจ้าอยู่หัวมาเป็นปรัชญานำทางในการพัฒนา และบริหารประเทศ โดยยึดหลักทางสายกลาง เพื่อให้ประเทศรอดพ้นจากวิกฤตสามารถดำรงอยู่ได้อย่างมั่นคง และนำไปสู่การพัฒนาที่สมดุลมีคุณภาพ และยั่งยืนภายใต้กระแสโลกาภิวัตน์ และสถานการณ์เปลี่ยนแปลงต่างๆ ดังนี้



## ปรัชญาเศรษฐกิจพอเพียง

เศรษฐกิจพอเพียงเป็นปรัชญาชี้ถึงแนวการดำรงอยู่และปฏิบัติของประชาชนในทุก ระดับ ตั้งแต่ระดับครอบครัว ระดับชุมชน จนถึงระดับรัฐ ทั้งในการพัฒนาและบริหารประเทศ ให้ ดำเนินไปในทางสายกลาง โดยเฉพาะการพัฒนาเศรษฐกิจเพื่อให้ก้าวทันต่อโลกยุคโลกาภิวัตน์ ความพอเพียง หมายถึง ความพอประมาณ ความมีเหตุผล รวมถึงความจำเป็นที่จะต้องมีระบบ ภูมิคุ้มกัน ในตัวที่ดีพอสมควร ต่อการมีผลกระทบใด ๆ อันเกิดจากการเปลี่ยนแปลงทั้งภายนอก และภายใน ทั้งนี้ จะต้องอาศัยความรู้ ความรอบคอบและความระมัดระวัง อย่างยิ่งในการนำ วิชาการต่าง ๆ มาใช้ในการวางแผน และการดำเนินการทุกขั้นตอนและขณะเดียวกันจะต้อง เสริมสร้างพื้นฐานจิตใจของคนในชาติ โดยเฉพาะเจ้าหน้าที่ของรัฐ นักทฤษฎี และธุรกิจในระดับ ให้มีสำนึกในคุณธรรม ความซื่อสัตย์สุจริต และให้มีความรอบรู้ที่เหมาะสมดำเนินชีวิตด้วยความ อดทน ความเพียร มีสติ ปัญญา และรอบคอบ เพื่อให้สมดุล และพร้อมต่อการรองรับการ เปลี่ยนแปลงอย่างรวดเร็ว และกว้างขวางทั้งทางด้านวัตถุ สังคม สิ่งแวดล้อมและวัฒนธรรมจากโลก ภายนอกได้เป็นอย่างดี

การจัดแผนพัฒนาเศรษฐกิจและสังคมแห่งชาติ ฉบับที่ 9 ได้ตั้งอยู่บนพื้นฐานของการ กำหนดวิสัยทัศน์ร่วมกันของสังคมไทยใน 20 ปี ข้างหน้า โดยนำความคิดของทุกภาคในสังคมทุก ระดับ ตั้งแต่ระดับจังหวัดระดับอนุภาค และระดับชาติมาสังเคราะห์เชื่อมโยงเข้าด้วยกันอย่างเป็น ระบบให้เกิดเป็น “วิสัยทัศน์ร่วม” ที่สังคมไทยยอมรับร่วมกัน โดยคำนึงถึงภาพรวมการพัฒนาที่ ผ่านมา สถานการณ์ และแนวโน้มการเปลี่ยนแปลงต่างๆ ทั้งภายใน และภายนอกประเทศ เพื่อ นำไปสู่สังคมไทยที่พึงประสงค์พร้อมกับการเปลี่ยนแปลงและสร้างคุณค่าที่ดีให้เกิดขึ้นใน สังคมไทย

แผนพัฒนาฯ ฉบับที่ 9 จึงเป็นแผนยุทธศาสตร์ที่ชี้นำทิศทางการพัฒนาประเทศใน ระยะปานกลางที่สอดคล้องกับวิสัยทัศน์ระยะยาว และมีการดำเนินการต่อเนื่องจากแผนพัฒนาฯ ฉบับที่ 8 ในด้านแนวคิดที่ยึด “คนเป็นศูนย์กลางของการพัฒนา” ในทุกมิติอย่างเป็นองค์รวมและ ให้ความสำคัญกับการพัฒนาที่สมดุลทั้งด้านตัวคน เศรษฐกิจและสิ่งแวดล้อม โดยเฉพาะอย่างยิ่ง การสร้างระบบบริหารจัดการภายในที่ดีให้เกิดขึ้นในทุกๆระดับ อันจะทำให้เกิดการพัฒนายั่งยืนที่มี “คน” เป็นศูนย์กลางได้อย่างแท้จริง

จากการประเมินผลการพัฒนาในช่วง 4 ทศวรรษที่ผ่านมาชี้ให้เห็นอย่างชัดเจนถึงการ พัฒนาที่ขาดสมดุล โดยเฉพาะความสำเร็จเฉพาะในเชิงปริมาณแต่ขาดความสมดุลด้านคุณภาพ” จุดอ่อน” ของการพัฒนาที่สำคัญ คือ ระบบบริหารทางเศรษฐกิจ การเมืองและราชการยังเป็นศูนย์กลาง อำนาจ และขาดประสิทธิภาพระบบกฎหมายล้าสมัยนำไปสู่ปัญหาเรื้อรังของประเทศคือ การทุจริต

ประพุดมิชอบที่เกิดขึ้นทั้งในภาคราชการ และในภาคธุรกิจเอกชน ขณะเดียวกันคุณภาพการศึกษาของคนไทยยังไม่ก้าวหน้าเท่าที่ควรไม่สามารถปรับตัวรู้เท่าทันวิทยาการสมัยใหม่ทั้งฐานวิทยาศาสตร์ และเทคโนโลยีของไทยอ่อนแอไม่เอื้อต่อการพัฒนานวัตกรรม รวมทั้งความสามารถในการบริหารจัดการธุรกิจด้วยประสิทธิภาพจึงส่งผลให้ขีดความสามารถในการแข่งขันของคนไทยลดลงอย่างต่อเนื่อง ขณะที่ความเหลื่อมล้ำของการกระจายรายได้ ความยากจน และความเสื่อมโทรมของทรัพยากรธรรมชาติ และสิ่งแวดล้อมที่รุนแรงขึ้น ได้สร้างความขัดแย้งในสังคมมากขึ้น

### วัตถุประสงค์

เพื่อให้การพัฒนาประเทศเป็นไปตามจุดมุ่งหมายของวิสัยทัศน์ร่วมภายใต้”ปรัชญาของเศรษฐกิจพอเพียง” และสังคมไทยที่พึงประสงค์ในอนาคต แผนพัฒนาฯ ฉบับที่ 9 (พ.ศ.2545-2549) จึงกำหนดวัตถุประสงค์ และเป้าหมายหลักของการพัฒนาประเทศ ไว้ดังนี้

1. เพื่อฟื้นฟูเศรษฐกิจให้มีเสถียรภาพ และมีภูมิคุ้มกันสร้างความเข้มแข็งของภาคการเงิน ความมั่นคง และเสถียรภาพของฐานะการคลัง ปรับโครงสร้างเศรษฐกิจ เพื่อให้เศรษฐกิจระดับฐานรากมีความเข้มแข็ง และสามารถแข่งขันได้ และก้าวทันเศรษฐกิจยุคใหม่
2. เพื่อวางรากฐานการพัฒนาประเทศให้เข้มแข็งยั่งยืนสามารถพึ่งตนเองได้อย่างรู้เท่าทันโลก โดยการพัฒนาคุณภาพคน ปฏิรูปการศึกษา ปฏิรูประบบสุขภาพสร้างระบบคุ้มครองความมั่นคงทางสังคม
3. เพื่อให้เกิดการบริหารจัดการที่ดีในสังคมไทยทุกระดับ เป็นพื้นฐานให้การพัฒนาประเทศเป็นไปอย่างมีประสิทธิภาพ มีความโปร่งใสสามารถตรวจสอบได้ เน้นการปฏิรูประบบบริหารจัดการภาครัฐ การบริหารจัดการที่ดีของภาคธุรกิจเอกชน
4. เพื่อแก้ปัญหาความยากจน และเพิ่มศักยภาพ และโอกาสของคนไทยในการพึ่งพาตนเองให้ได้รับโอกาสในการศึกษา และบริการสังคมอย่างเป็นธรรม และทั่วถึง สร้างอาชีพ เพิ่มรายได้ยกระดับคุณภาพชีวิตของประชาชนให้ชุมชน และประชาชนมีส่วนร่วมในการพัฒนา และปรับกลไกภาครัฐให้เอื้อต่อการแก้ปัญหา

### เป้าหมาย

1. เป้าหมายคุณภาพทางเศรษฐกิจสร้างความเข้มแข็งของเศรษฐกิจมหภาคให้ภาคเศรษฐกิจโดยรวมขยายตัวอย่างมีคุณภาพ และเสถียรภาพ โดยมีเป้าหมายให้เศรษฐกิจขยายตัว โดยเฉลี่ยร้อยละ 4-5 ต่อปี สามารถเพิ่มจัดสร้างงานใหม่ในประเทศได้ไม่ต่ำกว่า 23,000 คนต่อปี มีอัตราเงินเฟ้อเฉลี่ยไม่เกินร้อยละ 3 ต่อปี รักษาการเกินดุลบัญชีเดินสะพัดให้คงอยู่เฉลี่ยประมาณร้อยละ 1-2 ของผลิตภัณฑ์รวมในประเทศ และรักษาทุนสำรองเงินตราต่างประเทศให้มีเสถียรภาพ เพื่อสร้างความเชื่อมั่นของนักลงทุนรวมทั้งปรับโครงสร้างทางเศรษฐกิจที่เพิ่มสมรรถนะภาคการ

ผลิตให้แข่งขันได้ และให้คนไทยท่องเที่ยวภายในประเทศเพิ่มขึ้น ไม่ต่ำกว่าร้อยละ 3 ต่อปี

2. เป้าหมายการยกระดับคุณภาพชีวิตให้ประเทศไทยมีโครงสร้างประชากรที่สมดุลและขนาดครอบครัวที่เหมาะสม โดยรักษาแนวโน้มภาวะเจริญพันธุ์ของประชากรให้อยู่ในระดับทดแทนอย่างต่อเนื่อง คนไทยมีสุขภาพดี มีคุณภาพ รู้เท่าทันการเปลี่ยนแปลงมีคุณธรรม มีจิตสำนึก รับผิดชอบต่อส่วนรวมให้ประชาชนอายุ 15 ปีขึ้นไปมีการศึกษาโดยเฉลี่ยไม่ต่ำกว่า 9 ปี ใน ปีพ.ศ.2549 ยกระดับการศึกษาของแรงงานไทยให้ถึงระดับมัธยมศึกษาตอนต้นขึ้นไปไม่ต่ำกว่าร้อยละ 50 มีระบบคุ้มครองทางสังคม และสิ่งแวดล้อมให้มีประสิทธิภาพ และประชาชนมีส่วนร่วม

3. เป้าหมายการบริหารจัดการที่ดี สร้างระบบราชการที่มีประสิทธิภาพ มีขนาดโครงสร้างที่เหมาะสม ท้องถิ่นมีขีดความสามารถจัดเก็บรายได้สูงขึ้น และมีระบบสนับสนุนการกระจายอำนาจให้โปร่งใส มีระบบตรวจสอบด้วยการมีส่วนร่วมที่เข้มแข็ง เพื่อให้การป้องกันและปราบปรามการทุจริต ประพฤติมิชอบเกิดประสิทธิผลอย่างแท้จริง

4. เป้าหมายการลดความยากจน ให้มีการดำเนินมาตรการทางเศรษฐกิจที่เอื้ออาทรต่อจนพร้อมทั้งเพิ่มโอกาสการพัฒนาคุณภาพชีวิต และสร้างศักยภาพให้คนจนเข้มแข็ง มีภูมิคุ้มกันสามารถพึ่งตนเองได้ เพื่อลดสัดส่วนคนยากจนของประเทศไทยให้อยู่ในระดับ ไม่เกินร้อยละ 12 ของประชากร ในปี 2549 ส่วนร่วมน้อยในการจัดการศึกษา ระบบการตรวจสอบคุณภาพ การศึกษา โดยชุมชน และสังคมยังมีไม่เพียงพอ กระทรวงศึกษาธิการมีปณิธานที่จะพัฒนาการศึกษา ศาสนา และวัฒนธรรมให้เป็นกลไกในการสร้างคนให้เป็นบุคคลแห่งการเรียนรู้ และการสร้างสังคมแห่งการเรียนรู้ โดยให้ผู้ผ่านการศึกษา มีคุณลักษณะ ดังต่อไปนี้

4.1 ด้านจิตใจ และสังคม มีวินัย ซื่อสัตย์ อดทน มีจริยธรรม คุณธรรม มีความเป็นประชาธิปไตย ร่วมรับผิดชอบต่อตนเองและสังคม

4.2 ด้านสติปัญญา คิดกว้างไกล คิดไกล ใฝ่เรียน ใฝ่รู้ สามารถแสวงหาความรู้ด้วยตนเอง มีความคิดริเริ่มสร้างสรรค์ สามารถปรับตัวทันต่อกระแสการเปลี่ยนแปลงต่างๆ

4.3 ด้านสุขภาพพลานามัย มีสุขภาพจิตดี เติบโตสมวัย ปราศจากโรคที่ป้องกันได้ ปราศจากสารพิษ และสารเสพติด

4.4 ด้านการประกอบอาชีพ มีทักษะ มีคุณธรรม และเจตคติที่ดีต่อการประกอบสัมมนาอาชีพ

4.5 กลุ่มเป้าหมายในการพัฒนาให้ครอบคลุมทั้งผู้ที่ผ่านการศึกษาไปแล้ว ผู้ที่กำลังรับการการศึกษา และผู้ที่เข้าสู่การศึกษาในอนาคต โดยมุ่งเสริมสร้างโอกาส แก่กลุ่มพิการ กลุ่มผู้ด้อยโอกาส และผู้ที่มีความสามารถพิเศษให้มากขึ้น

### จุดเน้นการพัฒนา

1. ยกกระดับการศึกษาขั้นพื้นฐานให้สูงขึ้น จัดให้กว้างขวาง และทั่วถึง
2. พัฒนาสุขภาพพลานามัยของเด็กเยาวชนให้สมบูรณ์ทั้งร่างกาย และจิตใจ
3. พัฒนาจริยธรรมคุณธรรมของประชาชนชาวไทย เพื่อให้เป็นแก่นสารในการดำเนินชีวิต โดยมุ่งให้ศาสนาธรรม และวัฒนธรรมเป็นกลไกการพัฒนา
4. ผลิต และพัฒนากำลังคนให้สามารถประกอบอาชีพได้เต็มศักยภาพ
5. รักษาฟื้นฟูทรัพยากรธรรมชาติและสิ่งแวดล้อม เพื่อประโยชน์ยั่งยืน และสมดุล
6. อนุรักษ์ฟื้นฟู และสืบสอดคล้อง วัฒนธรรมอันดีงามของชาติ
7. พัฒนาการศึกษาด้านวิทยาศาสตร์ และเทคโนโลยี
8. พัฒนาประชาธิปไตย

### ยุทธศาสตร์ในการพัฒนา

1. ปฏิรูปกระบวนการเรียนรู้
2. ปฏิรูปการผลิต การสรรหา การพัฒนาครู-อาจารย์และบุคลากรทางการศึกษา
3. จัดหา และระดมทรัพยากรให้เพียงพอรวมทั้งนำเทคโนโลยีสมัยใหม่ที่เหมาะสมมาใช้
4. ส่งเสริม สนับสนุนการมีส่วนร่วมในการจัดการศึกษาของบุคคล ครอบครัว ชุมชน องค์กรพัฒนาเอกชน และภาคเอกชน
5. สร้าง และกระจายเครือข่ายความรู้
6. ปฏิรูปการบริหาร และการจัดการศึกษาและศาสนาวัฒนธรรมโดยกำหนดนโยบาย และเป้าหมายดังนี้

#### ด้านการศึกษาขั้นพื้นฐาน

##### เป้าหมาย

1. เด็กปฐมวัยทุกคนได้รับการเตรียมพร้อม โดยกระทรวงศึกษาธิการรับผิดชอบร้อยละ 96 ของนักเรียนกลุ่มเป้าหมาย
2. เพิ่มอัตราการคงอยู่ของนักเรียนระดับประถมศึกษา สูงขึ้นเป็นร้อยละ 90
3. เด็กที่จบการศึกษาระดับประถมศึกษาในปีนั้นทุกคน ได้เรียนต่อระดับมัธยมศึกษาตอนต้น โดยกระทรวงศึกษาธิการได้รับการร้อยละ 98 ของกลุ่มนักเรียนเป้าหมาย และเพิ่มอัตราการคงอยู่ให้สูงขึ้นเป็นร้อยละ 95
4. เด็กที่จบการศึกษาระดับมัธยมศึกษาตอนต้นทุกคน ในปีนั้นได้เรียนต่อระดับมัธยมศึกษาตอนปลายกระทรวงศึกษาธิการจะรับผิดชอบร้อยละ 99 ของกลุ่มเป้าหมาย และเพิ่มอัตราการคงอยู่สายสามัญให้สูงขึ้น ร้อยละ 70 สายอาชีพร้อยละ 80

5. เด็กพิการอายุ 7-14 ปี ร้อยละ 50 ได้รับการศึกษาถึงระดับมัธยมศึกษาตอนต้น
  6. นักเรียนในสถานศึกษาปลอดภัยจากโรคที่ป้องกันได้ และสารเสพติด
  7. ประชาชนวัยแรงงานทั่วไปได้รับความรู้ขั้นพื้นฐานถึงมัธยมศึกษาตอนต้นเพิ่มมากขึ้น
- การผลิต และการพัฒนากำลังคน**

#### เป้าหมาย

1. เด็กที่จบระดับมัธยมศึกษาตอนปลายได้ศึกษาต่อระดับหลังมัธยมศึกษา ไม่น้อยกว่าร้อยละ 75 โดยเน้นการผลิตกำลังคนด้านสาขาขาดแคลน
2. มีสัดส่วนการผลิตกำลังคนสาขาวิทยาศาสตร์ และเทคโนโลยีเมื่อเปรียบเทียบกับสาขาวิชาอื่นๆ เป็นร้อยละ 40:60
3. มีการกระจายสถานศึกษาวิชาชีพไปยังภูมิภาคต่างๆ เพียงพอกับความต้องการของผู้เรียน และแนวทางการพัฒนาชุมชน และภูมิภาค
4. มีการวิจัย และนำผลการวิจัยมาใช้ในการผลิต และพัฒนากำลังคน

#### การปฏิรูปกระบวนการพัฒนาหลักสูตร และกระบวนการเรียน การสอน

#### เป้าหมาย

1. มีหลักสูตรที่เหมาะสม สอดคล้องกับการพัฒนา คุณลักษณะที่พึงประสงค์ของผู้รับการศึกษา โดยชุมชนมีส่วนร่วมในการพัฒนาหลักสูตร
2. มีการใช้หลักสูตรท้องถิ่นที่กำหนดโดยสถาบันการศึกษา และชุมชนอย่างจริงจัง และกว้างขวาง
3. มีกระบวนการเรียน การสอนที่ทำให้ผู้เรียนเกิดทักษะ ประสบการณ์ และมีความสุขกับการเรียน
4. มีการจัดกิจกรรมการเรียน การสอนที่สร้างความตระหนักในการรักษา ฟื้นฟูทรัพยากรธรรมชาติ และสิ่งแวดล้อม รวมทั้งการสืบทอดศิลปะ วัฒนธรรมที่ดั้งเดิมของชาติในสถานศึกษาทุกแห่ง
5. มีการวัดผล ประเมินผล ที่สอดคล้องกับคุณลักษณะ และความสามารถที่พึงประสงค์ เน้นการแสดงผลของผู้เรียน
6. มีระบบประกันคุณภาพการศึกษา
7. มีระบบการแนะแนวในสถานศึกษาที่ชัดเจน

#### การปฏิรูปการผลิต การสรรหา และการพัฒนาครู และบุคลากรทางการศึกษา

#### เป้าหมาย

1. มีระบบการผลิต การสรรหาที่จะได้คนดี คนเก่งและมีความเหมาะสมมาเป็นครู

2. มีการผลิตครูที่สอนสาขาวิชาขาดแคลนเพียงพอ
  3. มีการมอบอำนาจให้สถานศึกษาบางประเภทเป็นผู้สรรหาบุคลากรมาบรรจุเป็นครู
  4. ครู และบุคลากรทางการศึกษาได้รับการพัฒนาอย่างน้อยสองปีต่อครั้ง
  5. มีการสร้างขวัญ กำลังใจ ให้ครูมีความรู้ ความก้าวหน้า และมีความภาคภูมิใจในอาชีพ
- การเรียนรู้ตลอดชีวิต**

#### **เป้าหมาย**

1. มีระบบเครือข่ายข้อมูล และข่าวสารบริการแก่ประชาชนอย่างทั่วถึง
2. มีรูปแบบการจัดการ การให้ความรู้ การฝึกอบรมหลากหลาย
3. มีการให้ความรู้และบริการด้านพลศึกษา สุขศึกษา กีฬาและนันทนาการ แก่ชุมชนอย่างทั่วถึง
4. มีการให้ความรู้เกี่ยวกับภัย และป้องกันจากสารเสพติด และโรคเอดส์
5. มีการจัดกิจกรรม เพื่อประชาธิปไตย ศาสนา และวัฒนธรรม
6. มีการศึกษาวิจัย และใช้ภูมิปัญญาท้องถิ่น เพื่อถ่ายทอดความรู้ไปสู่ชุมชน
7. มีการประสานกับหน่วยงานที่เกี่ยวข้องในการให้ความรู้ และพัฒนาแรงงานไทยทั้งทางภาคเกษตรกรรม ภาคอุตสาหกรรม และธุรกิจบริการ
8. มีศูนย์วิทยาศาสตร์ โบราณสถาน โบราณวัตถุ พิพิธภัณฑ์ และศาสนสถาน ที่พัฒนาให้เป็นศูนย์การเรียนรู้ชุมชน

#### **การปฏิรูปการบริหาร และการจัดการศึกษา**

1. มีระบบการบริหารงานบุคคลของกระทรวงศึกษาธิการอยู่ภายใต้พระราชบัญญัติองค์การบริหารงานบุคคลเดียวกัน
2. มีการปรับปรุงระบบข้อมูล ระบบวางแผน การนิเทศติดตามประเมินผลให้คล่องตัว
3. มีเอกชนรับผิดชอบในการจัดการศึกษาในสัดส่วนที่เพิ่มขึ้น ไม่น้อยกว่า ร้อยละ 10
4. มีการกระจายให้สถานศึกษาทุกแห่งมีความคล่องตัวได้แนวทางที่กระทรวงศึกษาธิการ
5. มีการระดมสรรพกำลังกับภาครัฐ และภาคเอกชนทั้งใน และต่างประเทศในการจัดแผนความร่วมมือช่วยเหลือระหว่างกัน

#### **ด้านศาสนา**

#### **เป้าหมาย**

1. ประชาชนมีความรู้ ความเข้าใจ และปฏิบัติตามหลักธรรม
2. มีการปฏิบัติศาสนพิธีที่ถูกต้องตามหลักศาสนา

3. มีศาสนบุคคลที่มีคุณภาพ
4. มีศาสนสถานที่สะอาด ร่มรื่นเป็นระเบียบ
5. มีการวิจัย และพัฒนาอย่างมีแผนเกี่ยวกับการบูรณะ และพัฒนาวัด

#### **การบริหาร และการจัดการกิจการศาสนา**

##### **เป้าหมาย**

1. มีการจัดทำแผนพัฒนากิจการศาสนา
2. บุคลากรของทุกศาสนาทั้งผู้บริหาร และผู้ปฏิบัติได้รับการพัฒนาทั่วถึง
3. มีระบบการบริหารศาสนสมบัติที่มีประสิทธิภาพ
4. มีการพัฒนาโครงสร้าง บทบาท หน้าที่ ขององค์กรที่เกี่ยวกับศาสนาทุกระดับอย่าง

ชัดเจน

#### **ด้านวัฒนธรรม**

##### **เป้าหมาย**

1. มีการทำนุ บำรุงรักษา มรดกทางวัฒนธรรม ประวัติศาสตร์ โบราณคดี สุนทรียศาสตร์ ขนบธรรมเนียม โบราณราชประเพณี
2. มีการพัฒนาระบบการให้ความรู้ และความเข้าใจ เกี่ยวกับเอกลักษณ์ และวัฒนธรรม ของชาติ
3. มีการสืบสานวัฒนธรรมไทย
4. มีการเผยแพร่ภาพลักษณ์ เกียรติภูมิ และศักดิ์ศรีวัฒนธรรมไทย

#### **การส่งเสริมศักยภาพของบุคคล ครอบครัว และชุมชน**

##### **เป้าหมาย**

1. บุคลากรทางด้านศิลปะ และวัฒนธรรม ได้รับการเพิ่มพูนความรู้ ทางด้านวิชาการและทางเทคนิคให้สามารถสืบทอด สร้างสรรค์งานด้านศิลปะ และวัฒนธรรม
2. มีการยกย่องเชิดชูเกียรติ และเผยแพร่เกียรติคุณของคนดี และผู้ทำคุณประโยชน์แก่สังคมทั้งในทางอดีต ปัจจุบัน และอนาคต
3. มีบุคลากรทางศิลปะในสาขาขาดแคลน โดยเฉพาะด้านสถาปัตยกรรมไทย ช่างสิบหมู่ และนาฏศิลป์ และดนตรี เพิ่มขึ้น

#### **การระดมทรัพยากร และการลงทุนทางวัฒนธรรม**

##### **เป้าหมาย**

1. มีประชาชน และองค์กรต่าง ๆ ร่วมรับผิดชอบในการดำเนินงานวัฒนธรรมของท้องถิ่นมากขึ้น

2. มีการระดมทรัพยากรธรรมชาติ และการลงทุนทางวัฒนธรรมทั้งทางภาครัฐ และเอกชน

### การบริหาร และการจัดการวัฒนธรรม

#### เป้าหมาย

1. มีการกระจายอำนาจ หน้าที่ และความรับผิดชอบในการดำเนินงานด้านวัฒนธรรม ไปสู่ภูมิภาค และท้องถิ่นอย่างเป็นรูปธรรม
2. มีเอกภาพในการบริหารเชื่อมโยง และประสานสอดคล้องทั้งในระดับนโยบาย แผนงานจนถึงระดับปฏิบัติการ
3. มีองค์กรบริหารงาน วัฒนธรรมในส่วนภูมิภาค และท้องถิ่นอย่างชัดเจน ประเด็นความสอดคล้องของแนวทาง การปฏิรูปการศึกษาของกระทรวงศึกษาธิการกับ แผนพัฒนาการศึกษา ศาสนา และวัฒนธรรม ระยะที่ 9

1. จุดมุ่งหมายของการปฏิรูปการศึกษา และวัตถุประสงค์ ของแผนพัฒนาฯ ระยะที่ 9 ของกระทรวงศึกษาธิการเพื่อสร้างบุคคลแห่งการเรียนรู้ องค์กรแห่งการเรียนรู้ และสังคมแห่งการเรียนรู้ ให้เกิดขึ้น

2. คุณลักษณะของผู้ที่ผ่านการศึกษาโดยรวม มุ่งเน้นการพัฒนาสุขภาพพลานามัยดี ทั้งร่างกาย และจิตใจ พัฒนาความสามารถในการคิดให้เป็นผู้ใฝ่รู้ และสามารถแสวงหาความรู้ด้วยตนเอง และพัฒนา ความสามารถทางวิชาการ และวิชาชีพ ปลูกฝังความรับผิดชอบ ซื่อสัตย์ และอดทน และมีการเป็นประชาธิปไตย

3. แนวทางการดำเนินงานสอดคล้องกันในด้านยุทธศาสตร์ และนโยบายประเด็นหลักๆ ในเรื่องดังต่อไปนี้ การปฏิรูปหลักสูตร และกระบวนการเรียน การสอน การปฏิรูประบบบริหารการผลิต การสรรหา และการพัฒนาครู และบุคลากรทางการศึกษา และการปฏิรูประบบการบริหาร และการจัดการสำหรับแนวทางการปฏิรูปโรงเรียน และสถานศึกษารวมทั้งบัญญัติ 10 ประการ ตามแนวทางการปฏิรูปการศึกษาเป็นสาระการดำเนินงานที่ปรากฏอยู่ในนโยบายการศึกษาขั้นพื้นฐาน การผลิตและพัฒนากำลังคน และการเรียนรู้ตลอดชีวิตของแผนพัฒนาฯ ระยะที่ 9 ของกระทรวงศึกษาธิการ

### งานวิจัยที่เกี่ยวข้อง

อรรถพร สารทับ (2542, บทคัดย่อ) ได้ดำเนินการวิจัยเรื่อง “การมีส่วนร่วมจัดการศึกษา ของคณะกรรมการ โรงเรียนประถมศึกษา สังกัดสำนักงาน คณะกรรมการ การประถมศึกษา แห่งชาติ เขตการศึกษาเป็นรายด้าน พบว่า ด้านที่มีส่วนร่วมมากที่สุดคือ การประสานงานกับ



องค์กรท้องถิ่นทั้งภาครัฐและเอกชน รองลงมาคือ การรับทราบความก้าวหน้า การดำเนินงานตามแผนของโรงเรียนแผนการปฏิบัติการประจำปีของโรงเรียน และการกำหนดแผนแม่บท และแผนพัฒนาโรงเรียนตามลำดับอยู่ ระดับมาก ส่วนด้านที่มีส่วนร่วมต่ำที่สุด คือ การให้คำปรึกษา และการให้การสนับสนุนในด้านต่างๆ อยู่ในระดับปานกลาง

เมื่อพิจารณาในแต่ละกลุ่มสภาพของคณะกรรมการ โรงเรียนเป็นรายด้าน พบว่ากลุ่มผู้บริหารโรงเรียน และข้าราชการครู โดยภาพรวมเห็นว่าอยู่ในระดับมาก โดยด้านที่มีส่วนร่วมสูงสุดคือ การกำหนดนโยบายแผนแม่บท และแผนพัฒนาโรงเรียน รองลงมาคือ การให้ความเห็นชอบแผนปฏิบัติการประจำปีของโรงเรียน ส่วนด้านที่มีส่วนร่วมต่ำสุดคือ การแต่งตั้งที่ปรึกษา และหรือคณะกรรมการกลุ่มผู้ปกครอง และศิษย์เก่า โดยภาพรวมเห็นว่ามีส่วนร่วมอยู่ในระดับปานกลาง สำหรับด้านที่มีส่วนร่วมสูงสุดคือ การรับทราบความก้าวหน้า การดำเนินงานตามแผนของโรงเรียน รองลงมามีส่วนร่วมเท่ากัน คือ การประสานงานกับองค์กรในท้องถิ่นทั้งทางภาครัฐและเอกชน และการแต่งตั้งที่ปรึกษา และหรือคณะกรรมการ ด้านที่มีส่วนร่วมต่ำสุดคือ การให้คำปรึกษาและการสนับสนุนในด้านต่างๆ กลุ่มผู้ทรงคุณวุฒิโดยภาพรวมเห็นว่ามีส่วนร่วมอยู่ในระดับปานกลาง สำหรับด้านที่มีส่วนร่วมสูงสุดคือ การประสานงานกับองค์กรท้องถิ่นทั้งภาครัฐบาลและเอกชน รองลงมาคือ การแต่งตั้งที่ปรึกษา และหรือคณะกรรมการ ส่วนด้านที่มีส่วนร่วมต่ำสุดคือ การให้คำปรึกษา และการให้การสนับสนุนด้านต่างๆ

เมื่อพิจารณาเป็นรายกลุ่ม การมีส่วนร่วมการจัดการศึกษาของคณะกรรมการ โรงเรียน พบว่ากลุ่มที่มีส่วนร่วมสูงสุด คือ กลุ่มผู้บริหาร และข้าราชการครู รองลงมาคือ กลุ่มผู้ทรงคุณวุฒิ ส่วนกลุ่มที่มีส่วนร่วมต่ำสุดคือ กลุ่มผู้ปกครอง และศิษย์เก่า

พงษ์ศักดิ์ ศรีวรกุล (2541, บทคัดย่อ) ได้ทำการวิจัยศึกษาภาพขององค์การบริหารส่วนตำบลในการดำเนินการจัดการศึกษาแนวทางการปฏิรูปการศึกษาของกระทรวงศึกษาธิการ โดยทำการศึกษาจากกลุ่มตัวอย่าง ที่สมาชิกองค์การบริหารส่วนตำบล จำนวน 170 คน ผลการวิจัยพบว่า

1. องค์การบริหารส่วนตำบลส่วนใหญ่รับรู้เข้าใจ สภาพปัญหา และแนวทางการพัฒนาการศึกษาในท้องถิ่น และสามารถระบุแหล่งของปัญหาส่วนใหญ่แล้วมาจากผู้ปกครองยากจน รองลงมาโรงเรียนขาดอุปกรณ์ และเทคโนโลยีที่ทันสมัย

2. องค์การบริหารส่วนตำบลส่วนใหญ่ยังไม่ได้แสดงบทบาทในการดำเนินกิจกรรมสนับสนุนการดำเนินงานพัฒนาการศึกษา แต่สิ่งที่ทำได้ในขณะนี้ส่วนใหญ่เป็นการณรงค์ให้เยาวชนอายุระหว่าง 3-4 ปี มีโอกาสเข้าเรียนในระดับการศึกษาขั้นพื้นฐาน รองลงมาการติดตามข่าวสารการศึกษาจากสื่อมวลชนแขนงต่างๆ และประชาสัมพันธ์ให้ชาวบ้านได้เห็นความสำคัญของการศึกษา ตลอดจนตั้งเวดล้อมที่เอื้ออาทรต่อการพัฒนาการเรียน การสอน

3. องค์การบริหารส่วนตำบลส่วนใหญ่เห็นว่า สิ่งที่น่าทำได้คือ การออกข้อบังคับของสภาองค์การบริหารส่วนตำบลในการส่งเสริมการศึกษา โดยเฉพาะในเรื่อง ของการส่งเสริมครูได้มีโอกาสพัฒนาตนเอง โดยการจัดอบรม สัมมนาศึกษาเพิ่มเติม และองค์การบริหารส่วนตำบลเห็นว่า ยังไม่มีศักยภาพเพียงพอ และหาได้รับการสนับสนุนจากส่วนกลาง องค์การบริหารส่วนตำบลเห็นว่า สามารถดำเนินการได้

4. รูปแบบแนวทางความคิดขององค์การบริหารส่วนตำบลในการดำเนินการจัดการศึกษาได้ผลดังนี้

4.1 ให้แนวทางนโยบายการศึกษาแก่องค์การบริหารส่วนตำบล เพื่อทราบ และเข้าใจแนวทางดำเนินการจัดการศึกษา

4.2 ให้ความรู้แก่ผู้นำชุมชน เช่น กำนัน ผู้ใหญ่บ้าน กรรมการหมู่บ้าน

4.3 ติดตามหาแนวทางความคิดให้แก่ประชาชนให้เห็นความสำคัญของการศาสนา

4.4 เสริมบทบาท อำนาจหน้าที่ เตรียมความพร้อมก่อนที่ดำเนินการจัดการศึกษา

4.5 ส่งเสริมภูมิปัญญาชาวบ้านอย่างแท้จริง และภูมิปัญญาชาวบ้านมาใช้ในการเรียนการสอน

4.6 ผู้บริหาร โรงเรียน ครู อาจารย์มีคุณภาพ และภูมิปัญญาชาวบ้านมาใช้ในการเรียนการสอน

4.7 จัดหลักสูตรวิชาชิพระยะสั้นในเด็ก เพื่อให้เกิดการเรียนรู้

น้ำทิพย์ ประทุมเวียง (2541, บทคัดย่อ) ได้ศึกษาเรื่อง บทบาทขององค์การบริหารส่วนตำบลในการพัฒนาท้องถิ่นตามทัศนะของสมาชิกองค์การบริหารส่วนตำบล และข้าราชการที่เกี่ยวข้อง ผลการศึกษาพบว่า บทบาทด้านสังคม และวัฒนธรรมมีค่าเฉลี่ย 3.09 ซึ่งอยู่ในระดับปานกลาง เมื่อแยกออกเป็นด้านต่างๆ พบว่ามีค่าเฉลี่ยสูงสุดในด้านส่งเสริมศาสนา และวัฒนธรรมในท้องถิ่น เช่น การจัดกิจกรรมประเพณีเข้าพรรษา งานวันสงกรานต์ ค่าเฉลี่ย 3.52 รองลงมาคือส่งเสริมการศึกษาในท้องถิ่น เช่น การรณรงค์การเข้าศึกษาต่อทั้งในและนอกระบบโรงเรียน ค่าเฉลี่ย 3.15 และน้อยที่สุด คือ การส่งเสริมการพัฒนาการของผู้สูงอายุ เช่น การจัดกิจกรรมให้ประชาชนได้เห็นคุณค่าของผู้สูงอายุจัดกิจกรรมดูแลสุขภาพผู้สูงอายุ ฯลฯ ค่าเฉลี่ย 2.85

ชไมพร สมบัติยานุชิต (2541, หน้า 110) ได้ศึกษาเรื่อง บทบาทการดำเนินงานวัฒนธรรมของบุคลากรศูนย์วัฒนธรรมจังหวัดภาคใต้ ผลการศึกษาพบว่า บุคลากรศูนย์วัฒนธรรมจังหวัดในภาคใต้มีบทบาทการดำเนินงานวัฒนธรรมอยู่ในระดับปานกลาง การเปรียบเทียบบทบาทการดำเนินงานวัฒนธรรมของบุคลากรภาคใต้ พบว่า บุคลากรศูนย์วัฒนธรรมจังหวัดในภาคใต้ที่เป็นเพศชายมีบทบาทการดำเนินงานวัฒนธรรมสูงกว่าบุคลากรเพศหญิง ส่วนบุคลากรศูนย์วัฒนธรรม

ภาคใต้ที่ทำงานในสถานบันอุดมศึกษา มีบทบาทดำเนินงาน วุฒิสการศึกษาดำกว่าปริญญตรี และ ประสบการณ์ในการทำงาน 10 ปีขึ้นไป สำหรับปัญหาที่มีผลต่อบทบาทการดำเนินงานวัฒนธรรม ของบุคลากรศูนย์วัฒนธรรมจังหวัดในภาคใต้ที่สำคัญ คือ บุคลากรมีข้อจำกัดด้านเวลา โดยภารกิจ ในงานประจำมีมากขาดบุคลากร ขาดงบประมาณขาดความร่วมมือสนับสนุนจากผู้บังคับบัญชา และหน่วยงานที่เกี่ยวข้อง และข้อเสนอแนะที่จะช่วยยกระดับบทบาทการดำเนินงานวัฒนธรรม บุคลากรศูนย์วัฒนธรรมจังหวัดภาคใต้ที่สำคัญ คือ ควรเพิ่มบุคลากรที่รับผิดชอบ และหน่วยงานที่ เกี่ยวข้องควรให้การสนับสนุน

วรรณวิไล วรวิทย์(2540, หน้า117) ได้ศึกษาเรื่อง การมีส่วนร่วมของคณะกรรมการ บริหารองค์การบริหารส่วนตำบลในการจัดกิจกรรมการศึกษานอกโรงเรียนในภาคหลวง ผล การศึกษาพบว่า คณะกรรมการบริหารองค์การบริหารส่วนตำบลมีส่วนร่วมในการจัดกิจกรรม การศึกษาตามอัธยาศัยสูงสุด รองลงมาคือ การศึกษาสาขาอาชีพ ส่วนการจัดตั้งศูนย์การเรียนจะต่ำสุด เนื่องจากการจัดกิจกรรมการศึกษตามอัธยาศัยจะเป็นไปตามธรรมชาติสอดคล้องกับวิถีชีวิตของ ประชาชนในชุมชน และเป็นกิจกรรมที่มีมาเป็นระยะเวลายาวนาน การจัดกิจกรรมไม่มีระบบที่ ชัดเจนกรรมการบริหารองค์การบริหารส่วนตำบลจึงมีส่วนร่วมสูงสุด สำหรับศูนย์การเรียนเป็น กิจกรรมใหม่ขั้นตอนการดำเนินงานมีมากกว่าต้องมืองค์ประกอบในการจัดตั้ง เช่น สถานที่ วัสดุ ครุภัณฑ์ ซึ่งมีการจัดเตรียมเป็นผลให้กรรมการบริหารองค์การบริหารส่วนตำบลมีส่วนร่วมในการ จัดกิจกรรมต่ำสุด

กรมวิชาการ(2539, บทคัดย่อ) ได้ดำเนินการวิจัยเรื่อง การประเมินสภาพความพร้อมของ ท้องถิ่นในการขยายการศึกษาขั้นพื้นฐาน 12 ปี ซึ่งการดำเนินการวิจัยได้รวบรวมความคิดเห็นจาก ผู้บริหาร โรงเรียนผู้บริหารหน่วยงานทางการศึกษา นักวิชาการ ศึกษานิเทศก์ ครู นักเรียน ผู้ปกครอง และประชาชนที่อยู่ใกล้โรงเรียนในทุกจังหวัด ยกเว้นกรุงเทพมหานคร รวมทั้งสิ้น 116,300 คน โดยผลสรุปดังนี้

1. ในภาพรวมทั้งประเทศในแต่ละท้องถิ่นจะมีโรงเรียนมัธยมศึกษาที่มีความพร้อมใน การขยายชั้นเรียนรับผู้จบ ม.3 ทุกคน ในท้องถิ่นของตนเข้าเรียน ม.4 เริ่มต้นตั้งแต่ปีการศึกษา 2540 ด้านบุคลากร วัสดุอุปกรณ์การสอน ระบบบริหาร และการจัดกิจกรรมการเรียนการสอนอยู่ใน ระดับปานกลาง แต่มีปัญหาในด้านอาคาร สถานที่ ส่วนหน่วยงานสนับสนุนการศึกษา ในระดับ ท้องถิ่นมีความพร้อมด้านบุคลากร พบว่ามีเขตการศึกษาที่มีความพร้อมของโรงเรียนแต่ละ หน่วยงานสนับสนุนการศึกษจนครบทุกด้านที่สำรวจอยู่ในระดับปานกลางเพียง 4 เขตการศึกษา คือ เขตการศึกษา 3,7,9 และ 10 นอกจากนั้นจะขาดความพร้อมในด้านใดด้านหนึ่งหรือหลายด้าน โดยเฉพาะในด้านอาคาร สถานที่

2. ในภาพรวมทั้งหมด ผู้ปกครอง ชุมชน และผู้เรียนมีความพร้อมรับการเปิดเรียน ม.4 ตั้งแต่ปีการศึกษา 2540 ตามภาระหน้าที่ของแต่ละฝ่ายค่อนข้างมาก แต่อาจพบปัญหาบ้างในด้านความพร้อมของชุมชนในเขตการศึกษา 2

3. ในภาพรวมของประเทศผู้ให้ข้อมูลทั้งฝ่ายรัฐ และประชาชนเห็นด้วยกับนโยบายขยายการศึกษาขั้นพื้นฐาน 12 ปี เริ่มตั้งแต่ปีการศึกษา 2540 แต่เลือกการให้เรียนโดยสมัครใจมากกว่าการจัดเป็นการศึกษาภาคบังคับ

จารุพรรณ สุดาวงษ์ (2539, บทคัดย่อ) ได้ศึกษาเรื่อง บทบาทของสมาชิกสภาองค์การบริหารส่วนตำบลในการพัฒนาชนบทศึกษาเฉพาะกรณี อำเภอเมือง จังหวัดอุบลราชธานีพบว่า สมาชิกองค์การบริหารส่วนตำบลมีบทบาทในการพัฒนาชนบทมากในด้านสิ่งแวดล้อม ด้านการเมือง การปกครอง ด้านสังคม และวัฒนธรรม และมีบทบาทน้อยในด้านเศรษฐกิจพบว่า สถานภาพการเป็นสมาชิกสภาองค์การบริหารส่วนตำบลมีความสัมพันธ์กับบทบาทของสมาชิกสภาองค์การบริหารส่วนตำบลในการพัฒนาชนบท

อมรรัตน์ สอนคง (2537, หน้า122) ได้ศึกษาเรื่อง บทบาทในการปฏิบัติงานด้านวัฒนธรรมของศึกษานิเทศก์อำเภอ และศึกษานิเทศก์จังหวัดในภาคใต้ ผลการศึกษาพบว่า บทบาทในการปฏิบัติงานด้านวัฒนธรรมของศึกษานิเทศก์จังหวัดในภาคใต้อยู่ในระดับปานกลาง และผลการเปรียบเทียบบทบาทในการปฏิบัติงานของศึกษานิเทศก์อำเภอ และศึกษานิเทศก์จังหวัดในภาคใต้ปรากฏว่าศึกษานิเทศก์อำเภอ และศึกษานิเทศก์จังหวัดในภาคใต้ที่มีอายุมาก มีภูมิปัญญาเดิมในภาคใต้มีฐานะทางเศรษฐกิจดี และมีการประกอบอาชีพอื่น ๆ มีบทบาทในการปฏิบัติงานด้านวัฒนธรรมสูงกว่าศึกษานิเทศก์อำเภอ และศึกษานิเทศก์จังหวัด ที่มีคุณวุฒิการศึกษาต่ำ มีประสบการณ์ในตำแหน่งต่ำ

सानิตย์ นาคสุขศรี (2535, บทคัดย่อ) ได้ศึกษาเรื่อง ความเข้าใจของคณะกรรมการสุขาภิบาลต่อบทบาทหน้าที่ และความรับผิดชอบของสุขาภิบาลต่อการพัฒนาท้องถิ่นศึกษา เฉพาะกรณีคณะกรรมการสุขาภิบาลจังหวัดนนทบุรี ผลการศึกษาพบว่า คณะกรรมการสุขาภิบาลมีระดับความรู้ความเข้าใจในบทบาทหน้าที่ความรับผิดชอบของสุขาภิบาลต่อการพัฒนาท้องถิ่นอยู่ในระดับสูง

กาสัก เตชะขันหมาด(2531, บทคัดย่อ) ได้ศึกษาเรื่อง อนาคต และทางเลือกในอนาคตสำหรับการดำเนินงาน ด้านวัฒนธรรม ในปี พ.ศ.2540 ผลการศึกษาพบว่า ในอนาคตรัฐบาลมีแนวโน้มที่จะเห็นความสำคัญของงานวัฒนธรรมมากขึ้น โดยจะมีการองค์การบริหารวัฒนธรรมในส่วนกลางให้สามารถดำเนินการได้อย่างมีประสิทธิภาพ ส่วนในการปฏิบัติงานวัฒนธรรมในภูมิภาคนั้นจะมีการรวมการในระดับจังหวัด ซึ่งเป็นการระดมสรรพกำลังทั้งจากภาครัฐบาล และภาคเอกชนเพื่อดำเนินงานครั้งนี้ โดยองค์การภาคเอกชนจะให้ความสนับสนุน และร่วมมือกับ

รัฐบาลมากขึ้น ภายในปี พ.ศ.2540 การดำเนินงานด้านวัฒนธรรมมีแนวโน้มจะเน้นการให้ความรู้ และความคิดแก่ประชาชนเป็นหลัก รัฐบาลมีแนวโน้มจะให้ความสนใจในการพัฒนาคน และจิตใจ โดยการจัดสรรงบประมาณเพื่อการนี้มากขึ้นในการจัดการศึกษาทุกระดับทั้งในและนอกโรงเรียน จะมีการสอดแทรกเรื่องการอนุรักษ์ ส่งเสริม เผยแพร่ วัฒนธรรมที่ดั้งเดิมของไทย และมุ่งปลูกฝังค่านิยมที่พึงประสงค์ในสังคม การแลกเปลี่ยนจะดำเนินการหลายรูปแบบ โดยจะเน้นเยาวชนเป็นหลัก

นางเยาว์ ปิฎกรัษต์ (2530, บทคัดย่อ) ได้ศึกษาเรื่อง บทบาทของพระสงฆ์ในด้านการส่งเสริมวัฒนธรรมพื้นบ้าน : ศึกษาเฉพาะจังหวัดสงขลา “โดยใช้กลุ่มตัวอย่างเป็นพระสงฆ์ที่พำนักอยู่ในวัดที่ตั้งอยู่ในจังหวัดสงขลา จำนวน 119 รูป ผลการวิจัยพบว่า บทบาทของพระสงฆ์ในด้านการส่งเสริมให้เห็นคุณค่า และมีความรู้เบื้องต้นเกี่ยวกับวัฒนธรรมพื้นบ้าน มีลำดับสูงสุด และด้านการศึกษา และการเผยแพร่ผลการศึกษาเกี่ยวกับวัฒนธรรมพื้นบ้านมีลำดับสูง