

บทที่ 2

วรรณกรรมและทฤษฎีที่เกี่ยวข้อง

การศึกษาปัจจัยที่มีอิทธิพลต่อการตัดสินใจของนักท่องเที่ยวชาวต่างชาติในการเลือกเมืองพัทยาเป็นที่พำนักระยะยาว ผู้ศึกษาได้แนวคิด ทฤษฎี และผลงานวิจัยที่เกี่ยวข้องดังกล่าว

แนวคิดเกี่ยวกับการพำนักระยะยาว

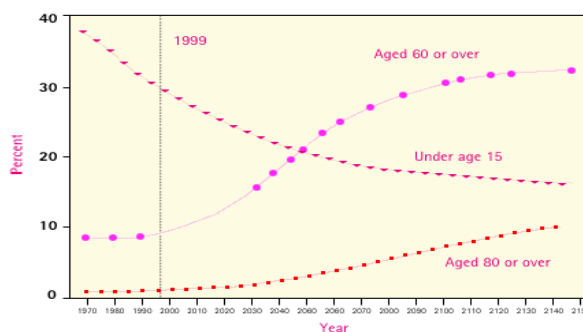
โครงการส่งเสริมและพัฒนาการท่องเที่ยวพำนักระยะยาว

เมืองพัทยา จังหวัดชลบุรี

งานวิจัยที่เกี่ยวข้อง

แนวคิดเกี่ยวกับการพำนักระยะยาว

ตั้งแต่ศตวรรษที่ 21 ประชากรโลกที่เป็นผู้สูงอายุจะมีจำนวนเพิ่มสูงขึ้นอย่างมากและเป็นประชากรกลุ่มใหญ่ของโลก มีจำนวนสูงเกือบร้อยละ 40 ของประชากรโลกทั้งหมด ซึ่งในปัจจุบันประชากรของโลกมีช่วงอายุการทำงานที่ลดลง มีการเกษียณอายุการทำงานเร็วกว่าในอดีต ทำให้สามารถใช้เวลาในการเดินทางท่องเที่ยวได้มากขึ้น นักท่องเที่ยวเกษียณอายุ จากการทำงานแล้วจึงเป็น อีกกลุ่มหนึ่งที่ การท่องเที่ยวแห่งประเทศไทย ได้ให้ความสนใจ เนื่องจากเห็นว่าผู้เกษียณอายุการทำงานแล้วจะมีสวัสดิการ หรือเงินบำนาญที่รัฐบาลของตนจ่ายให้เป็นรายเดือนอันเป็นรายได้ที่มั่นคง นอกจากนี้ยังมีเงินเก็บสะสมส่วนตัว ซึ่งทำให้กลุ่มนี้มีกำลังในการใช้จ่ายสูง และสามารถเข้ามาพำนักในระยะยาวได้ ให้เกิดระยะเวลาในการใช้จ่ายที่เพิ่มมากขึ้นด้วย (การท่องเที่ยวแห่งประเทศไทย,ออนไลน์,2544)



ภาพที่ 2 แสดงจำนวนของผู้ที่มีอายุต่างๆในปี 1970 - 2150

ที่มา : Department of Economic and Social Affairs The World at Six Billion

Source: UN Population Division Department of Economic and Social Affairs

กลุ่มผู้เกษียณอายุนี้ จึงเป็นอีกกลุ่มหนึ่งที่สำคัญ ในการทำการตลาดของอุตสาหกรรมการท่องเที่ยว ซึ่งเป็นตลาดที่ยังมีอายุอีกนาน ดังภาพที่ 1 ซึ่งแสดงวิวัฒนาการของประชากรโลกของคนในช่วงอายุต่ำกว่า 15 และ ผู้สูงอายุ 60 ปีขึ้นไป

สถิตินักท่องเที่ยวสูงอายุที่เดินทางมาประเทศไทยในช่วง 5 ปีที่ผ่านมา พบว่ามีอัตราการขยายตัวอย่างต่อเนื่องโดยเฉลี่ยร้อยละ 6 ต่อปี ในส่วนของผู้ที่เกษียณอายุการทำงานและเดินทางเข้าท่องเที่ยวในประเทศไทยนั้น พบว่ามีอัตราการขยายตัวที่ดีเช่นกัน โดยเฉลี่ยร้อยละ 5.33 ต่อปี ทั้งนี้ นักท่องเที่ยวสูงอายุส่วนใหญ่จะมีค่าใช้จ่ายเฉลี่ยต่อคนต่อวันประมาณ 44 เหรียญสหรัฐ ซึ่งแม้จะมีอัตราที่ต่ำกว่าค่าใช้จ่ายเฉลี่ยของนักท่องเที่ยวทั่วไป แต่การพำนักที่นานวันกว่าก็สามารถนำรายได้เข้ามาได้เป็นจำนวนมาก(การท่องเที่ยวแห่งประเทศไทย,ออนไลน์,2544)

ตารางที่ 1 เป้าหมายของการท่องเที่ยวในประเทศไทย ปี1997 – 2006

ปี	นานาชาติ						
	นักท่องเที่ยว		ค่าเฉลี่ย	ค่าใช้จ่ายเฉลี่ย		รายได้	
	จำนวน (ล้าน)	เปลี่ยนแปลง (%)	วันที่พัก (วัน)	/คน/วัน (บาท)	เปลี่ยนแปลง (%)	ล้านบาท	เปลี่ยนแปลง (%)
1997 ¹	7.22	+0.41	8.33	3,671.87	-0.92	220,754	+0.63
1998 ¹	7.76	+7.53	8.40	3,712.93	+1.12	242,177	+9.70
1999 ¹	8.58	+10.50	7.96	3,704.54	-0.23	253,018	+4.48
2000 ¹	9.51	+10.82	7.77	3,861.19	+4.23	285,272	+12.75
2001 ¹	10.06	+5.82	7.93	3,748.00	-2.93	299,047	+4.83
2002 ¹	10.80	+7.33	7.98	3,753.74	+0.15	323,484	+8.17
2003 ¹	10.00	-7.36	8.19	3,774.50	+0.55	309,269	-4.39
2004 ¹	11.65	+16.46	8.13	4,057.85	+7.51	384,360	+24.28
2005 ²	13.38	+14.84	8.10	4,150.00	+2.27	450,000	+17.08
2006 ²	15.12	+13.00	8.20	4,300.00	+3.61	533,000	+18.44

จาก ตารางที่ 1 จะเห็นว่า เมื่อนักท่องเที่ยวมีจำนวนวันพักเพิ่มขึ้นก็จะทำให้รายได้ของประเทศเพิ่มขึ้นด้วยซึ่งส่งผลถึงรายได้ประชาชาติเพิ่มขึ้นด้วยเช่นกัน

ตารางที่ 2 แสดงจำนวนนักท่องเที่ยวสูงอายุ

ประเทศ	ประชากรรวม	ประชากรสูงอายุ	อัตราส่วนผู้สูงอายุ (ร้อยละ)
สหรัฐอเมริกา	267,955,000	55,913,000	20.9
ญี่ปุ่น	125,717,000	35,221,000	28.0
เยอรมัน	84,068,000	23,846,000	28.4
อังกฤษ	58,610,000	14,971,000	25.5
ฝรั่งเศส	58,470,000	14,678,000	25.1
อิตาลี	57,534,000	16,559,000	28.8
สเปน	39,244,000	10,257,000	26.1
เนเธอร์แลนด์	15,653,000	3,603,000	23.0

ที่มา : US Bureau of the Census, International Data Base.

สถิตินักท่องเที่ยวสูงอายุ (+55) ของโลกปี ค.ศ.1997 (เฉพาะตลาดหลัก)

การท่องเที่ยวแบบ ฟานักกระยะยาว มีมานานแล้ว เริ่มจากประเทศตะวันตก โดยกลุ่มที่มีรายได้ดี และเป็นผู้ที่เรียกตัวเองว่าพัฒนาแล้ว กลุ่มเหล่านี้ต้องการแสวงหาความสุขโดยการไปท่องเที่ยวในต่างถิ่นทั้งภายในประเทศของตนและต่างประเทศ โดยใช้ระยะเวลายาวนานในการพักผ่อน และชอบไปกันเป็นกลุ่ม โดยเป็นรูปแบบของชมรม แต่ก็มีกลุ่มที่ต้องการท่องเที่ยวอิสระโดยลำพังและการเดินทางไปท่องเที่ยวระยะยาวแต่ละครั้งนั้นจะมีวัตถุประสงค์เจาะจงชัดเจน

ในระยะหลังๆนี้ความหมายของ “ฟานักกระยะยาว” ได้พัฒนาไปสู่การท่องเที่ยวหลายรูปแบบที่เป็นการพักผ่อนวันแต่ก็ยังคงยึดแนวคิดหลักอันเดิม คือมีวัตถุประสงค์ที่ชัดเจน เพื่อการใดการหนึ่งโดยเฉพาะ ดังนั้นการท่องเที่ยวแบบ ฟานักกระยะยาวจึงมีความหมายกว้างขวางในยุคปัจจุบันครอบคลุมถึงการท่องเที่ยวรูปแบบต่างๆ ที่มีใช่ไปเที่ยวแบบทั่วไป แต่เป็นการไปพักผ่อนชั่วคราวที่มีวัตถุประสงค์ เพื่อการใดการหนึ่งโดยเฉพาะสำหรับระยะเวลานั้นขึ้นอยู่กับกิจกรรมตามวัตถุประสงค์ แต่ละวัตถุประสงค์ (การท่องเที่ยวแห่งประเทศไทย,ออนไลน์,2544)

การให้ความหมายของคำว่า “ ฟันกระยะยาว ”

ประเทศญี่ปุ่น จาก มุลนิธิ ฟันกระยะยาว นั้นให้ความหมายว่า การท่องเที่ยวฟันกระยะยาว หมายถึง การพักผ่อนระยะเวลานานในต่างประเทศ ซึ่งไม่ใช่การอพยพย้ายถิ่น หรือไปมีถิ่นฐานที่ถาวรในต่างประเทศมีลักษณะดังนี้

1. ต้องอาศัยอยู่เป็นระยะเวลานาน คือ จะอยู่นานกว่าการอยู่ในต่างประเทศโดยทั่วไป แต่ต้องกลับมายังประเทศญี่ปุ่น

2. มีจุดมุ่งหมายที่จะทำกิจกรรมเพื่อเป็นการพักผ่อน

3. เน้นการอาศัยอยู่กับที่มากกว่าการเดินทางท่องเที่ยว โดยการเดินทางท่องเที่ยวต่างประเทศคือ การหาประสบการณ์ ในต่างประเทศที่ไม่สามารถพบได้ในชีวิตประจำวัน ในขณะที่ฟันกระยะยาว คือการหาประสบการณ์ ที่พบได้ในชีวิตประจำวัน ซึ่งจะมีลักษณะที่เหมือนกับการใช้ชีวิต ประจำวันในต่างประเทศ

4. ต้องมีหรือเช่าที่พักในต่างประเทศเพื่ออยู่อาศัยในชีวิตประจำวัน ไม่ใช่อยู่โรงแรมแบบนักท่องเที่ยวทั่วไป

5. ต้องมีเงินทุนในประเทศญี่ปุ่นเพียงพอ ที่จะอาศัยอยู่ในต่างประเทศ ไม่ใช่ขึ้นอยู่กับรายได้ ที่ได้รับจากต่างประเทศเท่านั้น (เมืองหนองคาย, ออนไลน์, 2002)

การท่องเที่ยวแห่งประเทศไทย ได้ให้ คำจำกัดความนักท่องเที่ยว ฟันกระยะยาว ว่าเป็น นักท่องเที่ยวที่พำนักอยู่ในเมืองไทยเกิน 30 วันขึ้นไปโดยจำแนกนักท่องเที่ยว ฟันกระยะยาว เป็น 4 ประเภทกลุ่มเป้าหมายคือดังนี้คือ

1. นักท่องเที่ยวฟันกระยะนาน โดยเฉพาะในฤดูหนาว รวมทั้งผู้มารักษาสุขภาพในเมืองไทยเป็นครั้งคราว

2. นักท่องเที่ยวกลุ่มหลังเกษียณที่มีอายุ 50 ปีขึ้นไปโดยเน้นกลุ่มที่มีสุขภาพดีและช่วยเหลือตนเองได้

3. กลุ่มนักเรียนและนักศึกษาที่มาเรียนหรือรับการอบรมหลักสูตรต่างๆในประเทศไทย

4. กลุ่มนักกีฬาที่เข้ามาเก็บตัวฝึกซ้อม ในประเทศไทย (นักศึกษาคูหา, ออนไลน์, 2544)

กรมส่งเสริมการส่งออก ฟันกระยะยาว คือธุรกิจบริการเพื่อสุขภาพระยะยาว ฟันกระยะยาว& Health Care เป็นการให้บริการร่วมกันระหว่าง โรงพยาบาล-รีสอร์ท-โรงแรมตามสถานที่สวยงามทั่วประเทศ โดยใช้บริการด้านสุขภาพเป็นจุดขาย ให้บริการพักผ่อนระยะยาวพร้อมทั้งให้บริการด้านสุขภาพอย่างครบวงจร ทั้งนี้เพื่อให้บริการแก่กลุ่มเป้าหมายผู้สูงอายุชาวต่างประเทศที่ต้องการเข้ามาพักผ่อนระยะยาวแบบ ฟันกระยะยาวนี้เป็นลักษณะการไปพำนักในต่างประเทศซึ่งไม่ได้หมายความว่าความถึงการไปอยู่อาศัยเป็นการถาวรในประเทศนั้นๆ กลุ่มลูกค้า

เป้าหมายผู้สูงอายุหรือวัยเกษียณอายุ ซึ่งส่วนใหญ่ประสบความสำเร็จในชีวิตการทำงาน แล้วมีกำลังซื้อสูงจะสามารถเดินทางออกนอกประเทศเป็นเวลานานๆได้ และต้องการหลบเลี่ยงอากาศหนาวจัดในฤดูหนาวมาพักในประเทศที่อุ่นกว่า มีสิ่งแวดล้อมที่ดี มีการแลกเปลี่ยนวัฒนธรรมประเพณีกับประชาชนในท้องถิ่น มีการท่องเที่ยวเปลี่ยนบรรยากาศเป็นครั้งคราว รวมทั้งต้องการความปลอดภัยในชีวิตและทรัพย์สิน เมื่อเจ็บป่วยก็ได้รับการดูแลรักษาอย่างมีมาตรฐาน (เมืองหนองคาย,ออนไลน์, 2545)

ความเป็นมาของ โครงการพำนักระยะยาว

การท่องเที่ยวแห่งประเทศไทยได้พบว่าจำนวนวันหยุด ของนักท่องเที่ยวได้ลดลงจึงพิจารณาเห็นว่า การขยายตลาดไปยังกลุ่มนักท่องเที่ยวที่สามารถใช้เวลาในการพำนักนานวัน จะเป็นการเพิ่มระยะเวลาและจำนวนเงินในการใช้จ่ายได้มากขึ้น ทำให้เกิดรายได้เข้าประเทศเพิ่มขึ้นตามไปด้วย อันจะเป็นการเสริมสร้างความแข็งแกร่งให้แก่เศรษฐกิจของประเทศ โดยการขยายตัวของภาคการผลิตและภาคการบริการในธุรกิจที่เกี่ยวข้อง เช่น อุตสาหกรรมอาหาร ธุรกิจบริการที่พัก ธุรกิจบริการด้านสุขภาพ ฯลฯ อันจะเกิดการสร้างงาน สร้างรายได้เพื่อรองรับจำนวนนักท่องเที่ยวเพิ่มขึ้น(การท่องเที่ยวแห่งประเทศไทย,ออนไลน์, 2544)

โดยมีจุดประสงค์เพื่อการดำเนินการส่งเสริมและขยายกลุ่มตลาด นักท่องเที่ยว อันจะเกิดประโยชน์ต่อการนำเงินตราต่างประเทศ ซึ่งนายกรัฐมนตรี ทักษิณ ชินวัตร ได้มีคำสั่งเมื่อวันที่ 4 กรกฎาคม 2544 แต่งตั้ง คณะกรรมการส่งเสริมและพัฒนาการท่องเที่ยวพำนักระยะยาวแห่งชาติ โดยจะมีระยะเวลาดำเนินการ 1 ปี ทั้งนี้มอบหมายให้รัฐมนตรีประจำสำนักนายกรัฐมนตรี (นายสมศักดิ์ เทพสุทิน) เป็นประธาน ตลอดจนให้ส่วนราชการต่างๆที่เกี่ยวข้องสนับสนุนการดำเนินการของคณะกรรมการส่งเสริมและพัฒนาการท่องเที่ยวพำนักระยะยาวแห่งชาติ (การท่องเที่ยวแห่งประเทศไทย,ออนไลน์, 2544)

ประเภทกลุ่ม ของการท่องเที่ยวแบบพำนักระยะยาว

การพำนักระยะยาว มีระยะเวลาของการพำนักอยู่ 30 วันขึ้นไป และมีวัตถุประสงค์เพื่อการนั้นๆ โดยเฉพาะ สามารถแบ่งประเภทต่างๆได้ดังนี้

กลุ่มผู้เกษียณอายุ นักท่องเที่ยวกลุ่มหลังเกษียณที่มีอายุ 50 ปี ขึ้นไป โดยเน้นกลุ่มที่มีสุขภาพดีและช่วยเหลือตนเองได้จะได้รับ Non-Immigrant Dependent's (O) วีซ่า มีระยะเวลา 1 ปี และต้องรื้อฟื้นทุกปี รัฐบาลกำหนดให้ผู้เกษียณอายุต้องมีรายได้ เป็นเงิน อย่างน้อย 65,000 บาทต่อเดือน หรือมีเงินฝาก 800,000 บาทที่ธนาคารในประเทศไทย (บริษัทซัลเลท,ออนไลน์,2547)

กลุ่มธุรกิจ เป็นกลุ่มที่มาทำงานหรือดำเนินธุรกิจในประเทศไทย ซึ่งเป็นกลุ่มพำนักระยะยาวเหมือนกัน ซึ่งนโยบายของรัฐบาลให้มีการเปิดการค้าเสรีกับประเทศต่างๆในโลก กระทรวงมหาดไทย จึงออกประกาศอนุญาตให้คนต่างด้าวเข้ามามีถิ่นที่อยู่เพื่อการลงทุนเป็นกรณีพิเศษ และได้ให้สำนักงานตรวจคนเข้าเมืองพิจารณาหาแนวทางให้บริษัทที่มีการจัดการหรือทำธุรกิจ นำคนอายุ ๕๐ ปี เข้ามาลงทุน หรือซื้ออาคารชุด ต้องมาขึ้นทะเบียนไว้กับสำนักงานตรวจคนเข้าเมือง และมีการวางหลักประกันเพื่อเป็นการป้องกันการไม่รับผิดชอบต่อผู้มาพำนักระยะยาวในประเทศ (กระทรวงมหาดไทย, สรุปผลการประชุมคณะรัฐมนตรี, 2544)

ผู้ที่มาทำงาน ต้องมีหลักฐานที่แสดงว่าเป็นผู้มีความสามารถ ตามงานที่รับทำ หรือมีบริษัทรับรองการรับเข้าทำงาน และต้องมี เอกสารอนุญาตให้ทำงานของกรมแรงงาน ส่วนผู้ที่ดำเนินธุรกิจ จะต้องนำเงินมาลงทุนธุรกิจ อย่างน้อย 2,000,000 บาท จะได้รับ Non Immigrant Business (B) วีซ่า ระยะเวลา 1 ปี (Nicke , ออนไลน์,2544)

กลุ่มนักเรียน นักศึกษา และเยาวชน นับเป็นตลาดที่มีแนวโน้มดีมากอีกกลุ่มหนึ่ง ปัจจุบันสถานศึกษาต่างๆของไทยมีการทำการส่งเสริมและ ประชาสัมพันธ์ให้นักศึกษาต่างชาติเข้ามาศึกษา มากยิ่งขึ้น จึงจำเป็นต้องพัฒนาระบบการศึกษาและหลักสูตรต่างๆให้มีมาตรฐานเพื่อให้เกิดความดึงดูดใจสำหรับเยาวชน และเพื่อให้ผู้ปกครองมั่นใจในคุณภาพและตัดสินใจส่งบุตรหลานเข้ามาศึกษา สำหรับในส่วนของการบริการอื่นๆ เช่น ที่พัก กิจกรรมท่องเที่ยวที่เกี่ยวเนื่อง กลุ่มเยาวชนมีความต้องการที่ไม่แตกต่างจากกลุ่มนักท่องเที่ยวทั่วไปเท่าใดนัก แต่มีกำลังในการใช้จ่ายไม่มากนักจึงควรพัฒนาในส่วนของการบริการราคาประหยัด ให้มีคุณภาพมากยิ่งขึ้นซึ่งทำให้นักเรียนและนักศึกษาเหล่านี้ได้รับประสบการณ์ในต่างแดน ทั้งการใช้ชีวิตและการเดินทางท่องเที่ยวพร้อมกัน กลุ่มนี้จะได้รับวีซ่า Non Immigrant Education (ED) (Nicke , ออนไลน์, 2544)

กลุ่มครอบครัวไทย คือผู้ที่แต่งงานกับคนไทย สำหรับคนต่างชาติที่มีอายุ 50 ปีขึ้นไปให้ คู่สมรสที่ถูกต้องตามกฎหมายได้รับสิทธิในการได้รับใบถิ่นที่อยู่อาศัย ได้กลุ่มนี้สามารถทำงานหรือดำเนินธุรกิจได้ แบบ Business แต่ยื่นขอวีซ่าแบบ Non Immigrant Marriage (O) Visa และต้องมีเงินฝากที่ธนาคาร ในประเทศไทย 400,000 บาท หรือต้องรับประกันว่ามีรายได้ 40,000 บาท ต่อเดือน หรือสามารถรวมรายได้ของทั้ง2 คน 400,000บาทต่อปี (บริษัทซัลเลท,ออนไลน์,2547)

กลุ่มนักท่องเที่ยว ซึ่ง มาเก็บตัว ฝึกซ้อม กีฬา โดยกลุ่มนี้จะได้รับ Transit Visa ซึ่งมีระยะเวลา 30 วัน และสามารถต่อ วีซ่านั้นได้ ในประเทศไทย หากยังไม่สิ้นสุดภารกิจ ซึ่งจะมีเอกสารรับรองจากทางการของประเทศตน ว่ามาเพื่อภารกิจใด และเป็นกลุ่มที่มาจับจ่ายใช้สอยอยู่ในประเทศไทย ต่อเนื่อง พอสมควรซึ่งทำให้ กรมส่งเสริมการส่งออก ให้ความสนใจ (Nicke , ออนไลน์,2544)

กลุ่มผู้ที่มารักษาตัว หรือฟื้นฟูสุขภาพ และผู้ที่หลบภัยจากอากาศยานอื่น ซึ่งมาพักอยู่ระยะหนึ่ง และก็จะกลับมาอีกเป็นประจำทุกปี เพื่อหลบภัยอากาศยาน หรือร่อนจัดในประเทศของตน กลุ่มนี้จะใช้ Tourist Visa ซึ่งมีระยะเวลาอย่างมาก 60 วัน และสามารถต่อวีซ่านั้นได้ในประเทศไทย หากเป็นผู้ที่อยู่ในช่วงของการรักษา ก็จะต้องมีลายเซ็นรับรองจากคุณหมอที่สถานพยาบาลแห่งนั้น(Nicke , ออนไลน์,2544)

โครงการส่งเสริมและพัฒนากองท่องเที่ยวพำนักระยะยาว

บทบาทของภาครัฐ

1 สรุปผลการประชุมคณะรัฐมนตรี

1.1 ด้านการพัฒนาภาคบริการ ตามที่รัฐบาลมีนโยบายให้หน่วยงานและองค์กรที่เกี่ยวข้องร่วมกันพัฒนายุทธศาสตร์ เพื่อให้มีการใช้ศักยภาพ ภาคบริการด้านการท่องเที่ยวที่คณะรัฐมนตรีได้มีมติ (11 กันยายน 2544) รับทราบและเห็นชอบในหลักการ เกี่ยวกับการปรับปรุงระเบียบพิธีการเข้าเมืองเพื่อสนับสนุนการท่องเที่ยว โดยการ ให้กระทรวงมหาดไทยออกประกาศอนุญาตให้คนต่างด้าวเข้ามามีถิ่นที่อยู่เพื่อการลงทุนเป็นกรณีพิเศษ ให้กำหนดโควตาเท่าเดิมคือ 5,000 คน สำหรับการเพิ่มเติมหลักเกณฑ์ในการสนับสนุน การส่งเสริมและการพัฒนากองเที่ยวพำนักระยะยาว สำหรับบุคคลอายุ 50 ปีขึ้นไป รวมทั้งให้คู่สมรสที่ถูกต้องตามกฎหมายได้รับสิทธิในการได้รับใบถิ่นที่อยู่อาศัยได้ด้วยนั้น ได้ให้สำนักงานตรวจคนเข้าเมืองพิจารณาหาแนวทางให้บริษัทที่มีการจัดการหรือทำธุรกิจ นำคนอายุ 50 ปี เข้ามาลงทุน หรือซื้ออาคารชุด ต้องมาขึ้นทะเบียนไว้กับสำนักงานตรวจคนเข้าเมือง และมีการวางหลักประกันเพื่อเป็นการป้องกันการไม่รับผิดชอบต่อผู้มาพำนักระยะยาวในประเทศ

1.2. ด้านการส่งเสริมการท่องเที่ยว จากการที่รัฐบาลได้กำหนดนโยบายด้านการส่งเสริมการท่องเที่ยว ในรูปแบบต่าง ๆ ในการประชุมเชิงปฏิบัติการด้านการท่องเที่ยวที่จังหวัดเชียงใหม่ เมื่อวันที่ 20-21 เมษายน 2544 นั้น รัฐบาลได้ติดตามการดำเนินการตามที่รัฐบาลได้วางไว้พร้อมกับมีมาตรการต่าง ๆ ดังนี้ (2.1.2) มาตรการส่งเสริมรายได้จากการท่องเที่ยว คณะรัฐมนตรีมีมติ (22 ตุลาคม 2544) รับทราบผลการดำเนินงานตามมาตรการส่งเสริมรายได้จากการท่องเที่ยว ตั้งแต่เดือนตุลาคม - ธันวาคม 2543 ในส่วนของการดำเนินงานตามมาตรการเร่งด่วน 7 มาตรการ รวมทั้งการดำเนินงานตามมาตรการที่ดำเนินการในระยะต่อไป 5 มาตรการ ได้แก่ การฟื้นฟูแหล่งท่องเที่ยว โดยการใช้กฎระเบียบควบคุมรักษาสภาพแวดล้อมอย่างเคร่งครัด รณรงค์ให้ความรู้ สร้าง

ทัศนคติ จัดสรรเงินในการอนุรักษ์สิ่งแวดล้อม และกระจายอำนาจให้หน่วยงานในภูมิภาคและท้องถิ่น ร่วมกันฟื้นฟูอนุรักษ์แหล่งท่องเที่ยวพัฒนาบุคลากรทางการท่องเที่ยว ตลอดจนจัดหาเงินทุนและ บุคลากรสนับสนุนสถาบันฝึกอบรมการโรงแรมและการท่องเที่ยวแห่งประเทศไทย จัดตั้งอำนาจ ความสะดวกที่จำเป็น ส่งเสริมให้ประเทศไทยเป็นศูนย์กลางการจัดประชุม การจัดนิทรรศการ และ การท่องเที่ยวเพื่อเป็นรางวัล (MICE) รวมถึงการส่งเสริมการท่องเที่ยวให้ประเทศไทยเป็นประตูสู่ ภูมิภาค

1.3 การร่วมลงทุนระหว่างภาครัฐและภาคเอกชน ส่งเสริมการท่องเที่ยวผ่านกระยะ ยาว คณะรัฐมนตรีมีมติ (6 พฤศจิกายน 2544) อนุมัติให้มีการจัดตั้งศูนย์บริการนักท่องเที่ยวผ่านกระ ระยะยาว (Long Stay One Stop Service Center) และมีการแต่งตั้งคณะกรรมการภายใต้ คณะกรรมการส่งเสริมและพัฒนาการท่องเที่ยวระยะยาวแห่งชาติเพื่อดำเนินการส่งเสริมและ สนับสนุนการผ่านกระระยะยาวในประเทศไทยต่อไป ส่วนการจัดตั้งบริษัทเพื่อรองรับโครงการนั้นได้ มีมติ (11 ธันวาคม 2544) เห็นชอบในหลักการโดยจัดตั้งเป็นองค์การมหาชน และควรมีการพิจารณา ผลกระทบต่อเอกชนที่ประกอบการด้านนี้ การหารายได้ การจำแนกและระบุกลุ่มลูกค้าซึ่งมุ่ง กลุ่มเป้าหมายที่ชาวต่างประเทศใด ก็ควรตั้งชาวต่างประเทศนั้นเป็นอนุกรรมการ ฯ ร่วม นอกจากนี้ ยังต้องคำนึงถึงต้นทุน ค่าใช้จ่าย และค่าเสียหายต่าง ๆ ด้วยว่าคุ้มทุนหรือไม่ และเมื่อดำเนินการไป ระยะหนึ่ง ควรมีมาตรการตรวจสอบและประเมินผล รวมทั้งต้องระมัดระวังและเฝ้าติดตามดูแลมิให้ บุคคลหรือกลุ่มบุคคลอาศัยเป็นช่องทางเคลือบแฝงหรือลักลอบเข้ามาซึ่งอาจมีผลกระทบต่อความ มั่นคง ในการนี้คณะรัฐมนตรีมีมติ (25 ธันวาคม 2544) ให้การท่องเที่ยวแห่งประเทศไทย (ททท.) ดำเนินโครงการ โดยใช้รูปแบบการร่วมลงทุนระหว่างภาครัฐและภาคเอกชนในอัตราส่วนที่ภาครัฐ ถือหุ้นไม่เกินร้อยละสามสิบ และให้กำหนดเวลาที่รัฐจะลดบทบาทลงให้ชัดเจน (กระทรวง มหาดไทย,ออนไลน์,2544)

การท่องเที่ยวเป็นอุตสาหกรรมหลักประเภทหนึ่งของไทย สร้างรายได้เข้าสู่ประเทศนับ แสนล้านบาทแต่ละปี จำนวนนักท่องเที่ยวชาวต่างชาติ เพิ่มขึ้นต่อเนื่องทุกๆ ปี กล่าวคือ ปี 2541- 2544 นักท่องเที่ยว 7.76 8.65 9.58 และ 10.06 ล้านคน ตามลำดับ รายได้จากการท่องเที่ยว ประมาณ 2.42 2.53 2.85 และ 2.99 แสนล้านบาท ตามลำดับ คาดปี 2545 จะมีจำนวนนักท่องเที่ยวต่างชาติสูง ถึง 10.5 ล้านคน ทำรายได้มากกว่า 3.6 แสนล้านบาท หรือประมาณร้อยละ 7 ของ GDP

แม้วิกฤตเศรษฐกิจเอเชียปี 2540 ซึ่งส่งผลกระทบต่อเศรษฐกิจประเทศ การ ท่องเที่ยวทำรายได้ถึง 2.21 แสนล้านบาท ทางคาดการณ์ปี 2549 ซึ่งเป็นปีสุดท้ายแผนพัฒนาเศรษฐกิจ และสังคมแห่งชาติ ฉบับที่ 9 (ปี 2545-2549) ไทยจะมีนักท่องเที่ยวต่างชาติ เดินทางเข้าประเทศ มากกว่า 14 ล้านคน ขยายตัวเฉลี่ย 7% ต่อปี ซึ่งสอดคล้องกับองค์การการท่องเที่ยวโลก (World

Tourism Organization-WTO) ที่ประมาณการแนวโน้มการท่องเที่ยวของไทยช่วงแผนพัฒนาฯ ฉบับที่ 9 จะเติบโตเฉลี่ย 7.8% ต่อปี อย่างไรก็ตาม แม้อุตสาหกรรมการท่องเที่ยวจะสามารถดึงดูดนักท่องเที่ยว และรายได้ ผู้ประเทศจำนวนมาก จากอดีตถึงปัจจุบัน (กระทรวงมหาดไทย, ออนไลน์, 2544)

ตามนโยบายของรัฐบาลจากสถิตินักท่องเที่ยวสูงอายุที่เดินทางมาประเทศไทยในช่วง 5 ปีที่ผ่านมา พบว่ามีอัตราการขยายตัวอย่างต่อเนื่องโดยเฉลี่ยร้อยละ 6 ต่อปีในส่วนของผู้ที่เกษียณอายุการทำงานและเดินทางเข้าท่องเที่ยวในประเทศไทยนั้น พบว่ามีอัตราการขยายตัวที่ดีเช่นกัน โดยเฉลี่ยร้อยละ 5.33 ต่อปี สรุปผลการประชุมคณะรัฐมนตรี (กระทรวงมหาดไทย, ออนไลน์, 2544)

เนื่องจากการท่องเที่ยวของไทย มีจุดเด่นคืออำนวยความสะดวกแก่นักท่องเที่ยวหลายประการ อาทิ แหล่งท่องเที่ยวสวยงามและหลากหลาย ประเพณีวัฒนธรรมอันดีงาม ความปลอดภัยในชีวิตและทรัพย์สิน ตลอดจน การเป็นศูนย์กลางการคมนาคมขนส่ง ภูมิภาคเอเชียตะวันออกเฉียงใต้ เป็นต้น อุตสาหกรรมการท่องเที่ยวส่งผลเกิดธุรกิจ หรือกิจกรรมเกี่ยวเนื่องมากมาย ที่มีประโยชน์ต่อเศรษฐกิจประเทศ เช่น ธุรกิจโรงแรมและที่พัก ร้านอาหาร นำเที่ยวและบริการ ขนส่ง ฯลฯ ก่อเกิดการค้า การลงทุน และจ้างงาน ซึ่งมีส่วนช่วยพัฒนาระบบเศรษฐกิจประเทศมาตลอด (ฝ่ายวิจัยธนาคารกรุงศรีอยุธยา, ออนไลน์, 2545)

1.4 การส่งเสริมและพัฒนาธุรกิจบริการ เพื่อสุขภาพระยะยาว เป็นไปในทิศทางเดียวกัน และมีประสิทธิภาพ กระทรวงพาณิชย์โดยกรมส่งเสริมการค้าระหว่างประเทศ ราชอาณาจักรไทย สถานเอกอัครราชทูตไทยประจำประเทศต่างๆ การท่องเที่ยวแห่งประเทศไทย สมาคมโรงพยาบาลเอกชน สมาคมโรงแรมไทย สถาบันอุตสาหกรรมท่องเที่ยวไทย และสมาคมไทยธุรกิจการท่องเที่ยว ได้จัดโครงการ

1. มอบประกาศนียบัตรรับรองมาตรฐานสถานบริการ ธุรกิจบริการเพื่อสุขภาพระยะยาว (Silver Merit Award) แก่ สถานบริการ (Long Stay Provider) ที่ได้มาตรฐาน เพื่อประกันความมั่นใจให้แก่ลูกค้า ชาวต่างประเทศที่จะเข้ามาใช้บริการ
2. การอำนวยความสะดวกการพักระยะยาวในไทย โดยสำนักงานตรวจคนเข้าเมือง ออกวีซ่าพิเศษ (O-A) แก่ชาวต่างประเทศที่มีอายุตั้งแต่ 55 ปีขึ้นไป ที่ประสงค์เข้ามาพำนักในประเทศไทยระยะยาวคราวละไม่เกิน 1 ปี ต่ออายุวีซ่าได้ โดยมีหลักฐานการฝากเงินกับธนาคารพาณิชย์ไทยไม่น้อยกว่า 800,000 บาท หรือหลักฐานการมีรายได้ไม่น้อยกว่าเดือนละ 65,000 บาท/เดือนหรือมีเงินฝากและเงินได้รวมทั้งปีไม่น้อยกว่า 800,000 บาท
3. อนุมัติให้มีการอำนวยความสะดวกในการเข้าเมืองให้แก่นักท่องเที่ยวสูงอายุ (อายุ 50 ปีขึ้นไป) โดยเน้นกลุ่มผู้เกษียณอายุการทำงานแล้วและมีฐานะดีเพื่อที่กลุ่มบุคคลดังกล่าว

จะได้รับการดูแลในกรณีที่เกิดการเจ็บป่วยขึ้น และสนับสนุนในเรื่อง การคมนาคม, ภาษา, การสื่อสาร, วิซ่า, การธนาคาร, การซื้อของ และการพัฒนาตนเอง (บริษัท ไทยจัดการท่องเที่ยว จำกัด, ออนไลน์, 2544)

1.5 กระทรวงการท่องเที่ยวและกีฬา ร่วมกับสำนักงานตรวจคนเข้าเมืองและททท.

เพื่อให้การส่งเสริมธุรกิจการท่องเที่ยวพำนักระยะยาวดำเนินไปอย่างเป็นรูปธรรม จึงได้รับนโยบายการส่งเสริมธุรกิจ พำนักระยะยาว และจัดประชุมเพื่อปรับปรุงระเบียบการขอรับวิซ่า นอกจากนี้การปรับปรุงระเบียบเรื่องวิซ่าแล้ว ททท.ยังได้แต่งตั้งคณะทำงานกำหนดมาตรฐาน

ที่พักและบริการ และกระทรวงสาธารณสุขได้แต่งตั้งคณะทำงานกำหนดมาตรฐานที่พัก โดยได้แบ่งมาตรฐานของที่พักเป็น 3 ประเภทคือ

1. คอนโดมิเนียม อาคารชุด ตึกสูง

2. โรงแรม รีสอร์ท และ

3. โครงการเฉพาะ ทั้งนี้เพื่อให้ผู้ประกอบการที่ประสงค์จะเข้ามาสู่ธุรกิจพำนักระยะยาว มีแบบอย่างในการจัดการด้านที่พักอาศัย และมี Minimum Official Standard เพื่อเป็นแนวทางในการสร้างและจัดระบบที่พักลักษณะต่างๆ

บริการและกิจกรรม เช่น การเข้าเมือง การสื่อสาร ความปลอดภัย ความสะดวกต่างๆ ในการดำรงชีวิต กิจกรรมต้องมีความหลากหลายเพื่อให้อยู่ได้นานวัน โดยเฉพาะอย่างยิ่งในส่วนของบริการจะต้องจัดให้มีศูนย์บริการแบบเบ็ดเสร็จ หรือ One Stop Service Center จะทำหน้าที่ให้ข้อมูล และประสานงานติดต่อกับหน่วยงานต่างๆเพื่ออำนวยความสะดวกให้แก่ผู้เข้ามาพำนักระยะยาวแบบครบวงจร เช่น การจัดหาที่พักที่ได้มาตรฐานตามความต้องการของลูกค้า การติดต่อกับสำนักงานตรวจคนเข้าเมืองเพื่อขอขยายระยะเวลาในการพำนักต่อ การประสานงานธนาคารพาณิชย์ เพื่อเปิดบัญชี ฯลฯ โดยคณะกรรมการนโยบายและแผนธุรกิจ ภายใต้คณะกรรมการส่งเสริมและพัฒนาการท่องเที่ยวพำนักระยะยาวแห่งชาติ จะเป็นผู้พิจารณากำหนดโครงสร้างและแนวทางการทำงานของศูนย์ ซึ่งขณะนี้อยู่ในระหว่างการค้าดำเนินการ

บุคลากร ต้องมีทักษะและความพร้อม โดยเฉพาะเรื่องภาษาต่างประเทศ รวมถึงการให้บริการแก่ผู้สูงอายุ

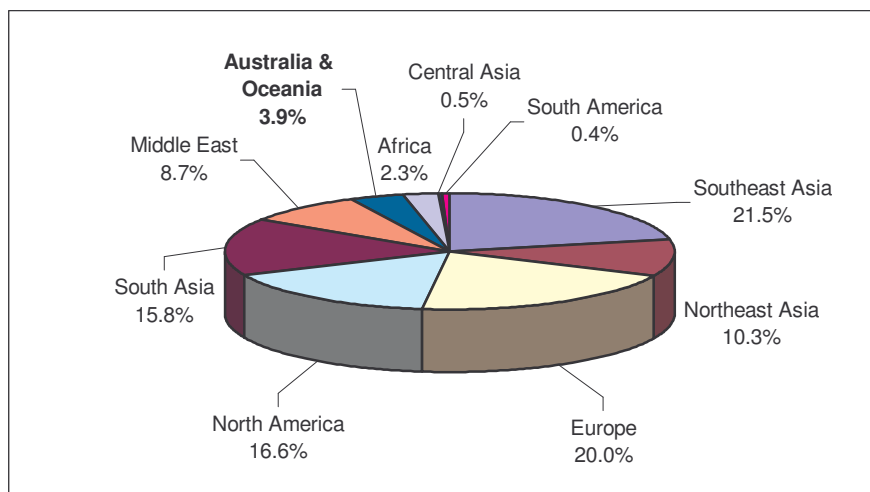
นอกจากนี้ คณะกรรมการส่งเสริมและพัฒนาการท่องเที่ยวพำนักระยะยาว ยังได้พิจารณา กำหนดจังหวัดและพื้นที่ในการรองรับกลุ่มเป้าหมายในระยะแรก จำนวน 5 แห่ง ได้แก่ เชียงใหม่ สุโขทัย หัวหิน-ชะอำ กาญจนบุรี และหนองคาย ทั้งนี้ เนื่องจากจังหวัดและ พื้นที่ดังกล่าวมีศักยภาพและความพร้อมที่เหมาะสมสำหรับกลุ่มนักท่องเที่ยวที่เกษียณอายุการทำงาน โดยมีความ

พร้อมในด้านที่พัก มีสภาพแวดล้อมที่ดี มีความปลอดภัยสูง ตลอดจนมีกิจกรรมรองรับกลุ่มเป้าหมายได้เป็นอย่างดี

1.6 แนวทางดำเนินงานของกรมส่งเสริมการส่งออก โครงการ Long Stay and Health Care เป็นการพักผ่อนระยะยาวพร้อมทั้งบริการด้านสุขภาพอย่างครบวงจร การบริการสุขภาพ นับเป็นธุรกิจบริการใหม่ ที่ประเทศไทยต้องการส่งออกบริการ โดยกำหนด 3 แบบ

1. บริการเพื่อสุขภาพ ระยะยาว : โดยเป็นการให้บริการร่วมกันระหว่างโรงพยาบาล รีสอร์ท โรงแรมตามสถานที่ท่องเที่ยวพักผ่อนที่สวยงามทั่วประเทศ โดยใช้จุดขายด้านภูเขา ทะเล และเกาะต่าง ๆ รวมทั้งมีวัฒนธรรมและประเพณีที่หลากหลาย มีการบริการแบบเป็นมิตรไมตรี มีค่าครองชีพไม่สูง และมีการบริการด้านการแพทย์ที่ได้รับการยอมรับในระดับนานาชาติ รัฐบาลจึงร่วมกับหน่วยงานต่าง ๆ อาทิ สมาคมโรงพยาบาลเอกชน สมาคมโรงแรมไทย สมาคมไทยธุรกิจการท่องเที่ยว และบริษัท การบินไทย จำกัด (มหาชน) เพื่อร่วมกันจัดทำโครงการบริการเพื่อสุขภาพระยะยาว โดยต้องการให้นักท่องเที่ยวหรือผู้เข้ารับการรักษาพำนักระยะยาวได้แก่ การทำฟัน การทำศัลยกรรมดวงตา การทำศัลยกรรมพลาสติก ซึ่งโรงพยาบาลของไทยมีความชำนาญ โดยมีกลุ่มลูกค้าเป้าหมาย คือ ผู้สูงอายุ (มากกว่า 55 ปี) ผู้เกษียณอายุ มาพำนักในประเทศไทยซึ่งมีสภาพอากาศอบอุ่น มีสิ่งแวดล้อมที่ดี และมีมาตรฐานการรักษาในระดับนานาชาติ

2. การเข้ารับการรักษาพยาบาลในโรงพยาบาลเอกชน: ปัจจุบันโรงพยาบาลที่เป็นสมาชิกของสมาคมโรงพยาบาลเอกชนสามารถให้บริการรักษาพยาบาลแก่คนต่างประเทศ โดยเฉพาะอย่างยิ่งโรงพยาบาลขนาดใหญ่และมีศักยภาพ อาทิ โรงพยาบาลบำรุงราษฎร์ โรงพยาบาลพญาไท โรงพยาบาลสมิติเวช ซึ่งมีกลุ่มผู้ใช้บริการชาวต่างประเทศคิดเป็นประมาณร้อยละ 30 – 36 ของผู้ใช้บริการทั้งหมดหรือมีจำนวนปีละกว่า 250,000 คน โดยกลุ่มผู้ใช้บริการชาวต่างประเทศส่วนใหญ่มาจากเอเชียตะวันออกเฉียงใต้ ยุโรป อเมริกาเหนือ เอเชียใต้ โดยในจำนวนนี้มีผู้ใช้บริการที่มาจากออสเตรเลียและโอเชียเนียคิดเป็น 3.9% ของทั้งหมด นอกจากนี้ หลายโรงพยาบาลยังใช้กลยุทธ์เชิงรุกโดยจัดตั้งแผนกที่อำนวยความสะดวกทั้งทีมงานแพทย์ พยาบาลที่สามารถสื่อสารด้วยภาษาต่าง ๆ เช่น อังกฤษ ญี่ปุ่น เกาหลี ฝรั่งเศส เยอรมัน อิตาลี และฮินดู อีกทั้งไปจัดตั้งสำนักงานตัวแทนในต่างประเทศ เช่น อังกฤษ พม่า เวียดนาม เนปาล ศรีลังกา บังคลาเทศ ฟิลิปปินส์ และกัมพูชา เป็นต้น



ภาพที่ 3 กลุ่มชาวต่างประเทศที่มาใช้บริการ ณ โรงพยาบาลเอกชน
ที่มา: Bangkok Post 2003 (Mid Year Report)

3. การให้บริการนวดแผนไทย: การให้บริการนวดแผนไทยแบ่งออกเป็น 5 ประเภท ได้แก่

(1) การนวดเพื่อสุขภาพ ซึ่งเป็นการนวดเพื่อคลายเครียดและคลายความปวดเมื่อยตามร่างกาย โดยกระตุ้นให้เกิดการหมุนเวียนโลหิตและการคัดหลั่งของฮอร์โมนให้เป็นปกติ

(2) การนวดเพื่อรักษา ซึ่งเป็นการนวดเพื่อรักษาโรคซึ่งมีประมาณ 63 โรคที่รักษาให้หายได้และไม่ต้องรับประทานยา เช่น โรคเกี่ยวกับระบบประสาท เช่น อัมพฤกษ์ สันนิบาต ฯลฯ โรคเกี่ยวกับกระดูก เช่น กระดูกเคลื่อน โรคเกี่ยวกับระบบกล้ามเนื้อ เส้นเอ็น และข้อต่อ เช่น เส้นเอ็นอักเสบ ขากรรไกรค้าง โรคสตรี เช่น ประจำเดือนไม่ปกติ มดลูกเคลื่อน และโรคอื่น ๆ เช่น การนวดเสริมความฉลาดในเด็ก การนวดในชายที่เสื่อมสมรรถภาพทางเพศ ฯลฯ ซึ่งต้องทำการนวดโดยแพทย์หรือผู้ผ่านการศึกษามาอย่างดี

(3) การนวดเพื่อปรับความสมดุลของโครงสร้างร่างกาย ซึ่งเป็นการนวดเพื่อทำให้แก้ไขให้ส่วนต่าง ๆ ของร่างกายที่ทำงานผิดปกติกลับมาทำงานได้ดังเดิม เช่น ไหล่เอียง การหมุนของข้อไม่เป็นไปตามองศาของคนทั่วไป กระดูกสันหลังผิดปกติ เป็นต้น

(4) การนวดเพื่อการกีฬา ซึ่งเป็นการนวดในกรณีที่กล้ามเนื้อบาดเจ็บจะทำการนวดเพื่อลดการอักเสบของกล้ามเนื้อ เส้นเอ็น และกระดูกเสื่อม เป็นต้น

(5) การนวดเพื่อความงาม ซึ่งเป็นการนวดโดยใช้สมุนไพรหรือเครื่องประตินโคม เช่น การนวดหน้าและบำรุงผิว (สำลี ใจดีและคณะ,ออนไลน์, 2546)

1.7 หน่วยงานภาครัฐที่เกี่ยวข้องและหน้าที่สนับสนุน โครงการส่งเสริมและพัฒนาการท่องเที่ยวพำนักระยะยาว

1. การท่องเที่ยวแห่งประเทศไทยการศึกษาข้อมูล การประชาสัมพันธ์ การส่งเสริมการตลาดการพัฒนามาตรฐานการบริการและการประสานงานในฐานะฝ่ายเลขาคณะอนุกรรมการ
2. กระทรวงต่างประเทศ การประชาสัมพันธ์ การอำนวยความสะดวกในการตรวจลงตรา / ขยายระยะเวลาอยู่ต่อ และการจัดทำระบบการตรวจสอบนักท่องเที่ยว
3. กระทรวงสาธารณสุข การกำกับดูแลมาตรฐานสถานบริการต่างๆ
4. สำนักงานตรวจคนเข้าเมือง การอำนวยความสะดวกในการตรวจลงตรา และจัดทำระบบการตรวจสอบนักท่องเที่ยว
5. กระทรวงมหาดไทย การพัฒนาเพื่อรองรับและดูแลความปลอดภัยของสถานที่พัก การออกกระเป๋ยเพื่อสนับสนุน การเสริมสร้างความเข้มแข็งของชุมชน และการจัดทำระบบการตรวจสอบมาตรฐานสถานบริการที่พัก
6. กระทรวงการคลัง/รพท. การอำนวยความสะดวกในการปริวรรตเงินตรา และการนำเข้า และส่งออกอุปกรณ์เครื่องมือที่จำเป็นของกลุ่มเป้าหมาย
7. กระทรวงแรงงานและสวัสดิการสังคม การจัดทำมาตรฐานบุคลากรและระบบการตรวจสอบ การฝึกอบรม และพัฒนาบุคลากร
8. กระทรวงเกษตรและสหกรณ์ ส่งเสริมกิจกรรมการท่องเที่ยวเชิงเกษตร สถานที่พัก และสถานที่ท่องเที่ยว
9. คณะกรรมการส่งเสริมการลงทุนสนับสนุนกิจการที่ให้บริการนักท่องเที่ยวกลุ่ม พำนักระยะยาว โดยเฉพาะกลุ่มธุรกิจขนาดย่อม
10. ศูนย์คอมพิวเตอร์และอิเล็กทรอนิกส์และคอมพิวเตอร์แห่งชาติ ร่วมมือส่งเสริมพานิชย์อิเล็กทรอนิกส์
11. กรมส่งเสริมการส่งออก ร่วมกำหนดมาตรฐาน และระบบการตรวจสอบสถานบริการ / ทำการประชาสัมพันธ์
12. กรมประชาสัมพันธ์ ทำการประชาสัมพันธ์
- 13.ทบวงมหาวิทยาลัย กระทรวงศึกษาธิการการจัดทำหลักสูตรให้แก่สถาบันการศึกษา และจัดทำระบบการตรวจสอบมาตรฐาน
14. สำนักงานวัฒนธรรมแห่งชาติ ส่งเสริมและสนับสนุนให้เกิดหมู่บ้านวัฒนธรรม
15. สภาพัฒนา/สภาวิจัย จัดทำระบบการติดตามและประเมินผล

16. กระทรวงอุตสาหกรรม นำโครงการ 1 ตำบล 1 ผลิตภัณฑ์ มาสนับสนุนและโครงการ ธุรกิจขนาดย่อม

บทบาทของภาคเอกชน

การจัดตั้งบริษัท ไทยจัดการลงสเตย์ จำกัด (Thai Longstay Management Corporation Limited) ซึ่งททท. ถือหุ้นร้อยละ 30 และขายหุ้นให้แก่ภาคเอกชนทั่วไปที่สนใจอีกร้อยละ 70 บริษัท มีวัตถุประสงค์เพื่อสร้างเครือข่ายทางธุรกิจ และให้บริการด้านแนะนำสถานที่ท่องเที่ยวผ่านกระยะยาว โดยเฉพาะทั้งศูนย์ฯ และบริษัทฯ ตั้งอยู่ที่สำนักงาน ททท. ถนนราชดำเนิน และได้ให้บริการตั้งแต่วันที่ 1 ตุลาคม 2545 เป็นต้นมา

บริการหลักของทางบริษัทฯ เป็นการบริการให้กับนักท่องเที่ยว รวมทั้ง จัดหาสิทธิพิเศษต่างๆ อีกมากมาย ตัวอย่างเช่น การบริการทางด้านติดต่อและสื่อสารการอำนวยความสะดวกที่พักให้แก่นักท่องเที่ยวที่ต้องการเข้ามาพำนักในประเทศไทยในระยะยาวและสิทธิพิเศษจากรัฐบาล และ ในระยะเวลาที่ยาวทางบริษัทฯ ได้มีการจัดทำจุดบริการที่เป็น ประโยชน์ให้กับนักท่องเที่ยวด้วยบริการที่หลากหลาย อย่างเช่น มีรถพร้อมซิมการ์ด สิทธิพิเศษโดยการเปิดบัญชีเงินฝากให้กับนักท่องเที่ยว ประกันสุขภาพและอุบัติเหตุ การบริการทางด้านพยาบาล และการดูแลอย่างพิเศษโดยตำรวจท่องเที่ยว รวมถึงบริการ Call Center ให้กับลูกค้าที่มีปัญหาทางด้านข้อมูลแก่นักท่องเที่ยวตลอด 24 ชั่วโมง

เป้าหมายทางการตลาด มีทั้งหมด 22 ประเทศ จากทุกทวีป รวมทั้ง ประเทศ ญี่ปุ่น และ อังกฤษ การส่งเสริมทางการบริการจะมุ่งไปยังประเทศที่อยู่ใน กลุ่มเป้าหมาย ของ บริษัท ไทยจัดการลงสเตย์ จำกัด ดังนี้

กลุ่มประเทศทวีปเอเชีย

หมู่เกาะตะวันออกและใต้ของมหาสมุทรแปซิฟิก

ประเทศนิวซีแลนด์

ประเทศญี่ปุ่น

ประเทศจีน

ประเทศเกาหลีใต้

ประเทศสิงคโปร์

เขตปกครองพิเศษฮ่องกง

ประเทศออสเตรเลีย

กลุ่มประเทศทวีปยุโรป

ประเทศอังกฤษ

ประเทศฝรั่งเศส

ประเทศอิตาลี

ประเทศเยอรมัน

ประเทศไอร์แลนด์

ประเทศเบลเยียม

ประเทศสวิตเซอร์แลนด์

ประเทศเนเธอร์แลนด์

ประเทศรัสเซีย

ประเทศเดนมาร์ก

กลุ่มประเทศทวีปอเมริกา

สหรัฐอเมริกา

ประเทศนอร์เวย์

ประเทศแคนาดา

ประเทศฟินแลนด์

ประเทศสวีเดน

บริษัท ไทยจัดการลงสเตย์ จำกัด มีกลุ่มเป้าหมายในประเทศไทย เพื่อพัฒนาพื้นที่เป้าหมายในประเทศ 16 จังหวัด ให้รองรับนักท่องเที่ยวแบบพำนักระยะยาวได้ในจังหวัดต่างๆ

- | | |
|---------------------|---------------------------------------|
| 1. กรุงเทพมหานคร | 9.เชียงใหม่ |
| 2. พิษณุโลก | 10.เชียงราย |
| 3. สุโขทัย | 11.ภูเก็ต |
| 4. อุรุษยา | 12.พังงา |
| 5. ปทุมธานี | 13.กระบี่ |
| 6. กาญจนบุรี | 14.สุราษฎร์ธานี(สมุย) |
| 7. ชลบุรี (พัทยา) | 15.ประจวบคีรีขันธ์(หัวหินและปราณบุรี) |
| 8. ระยอง (สัตหีบ) | 16. นครราชสีมา (ปากช่อง) |

บริษัท ไทยจัดการลงสเตย์ จำกัด มีแผนงานดังนี้

1. สำนักงานส่งเสริมการลงทุนได้อนุมัติให้บริษัทไทยจัดการลงสเตย์ เป็นบริษัทที่มีมาตรฐานในการให้บริการและมีแผนการในการสร้างที่พักที่มีคุณภาพ

2. กรมธนารักษ์และกรมของรัฐบาลที่เกี่ยวข้องได้อนุมัติ ให้บริษัทไทยจัดการลงสเตย์เช่าที่ดินสำหรับสร้าง และพัฒนาที่พำนัก เป็นเวลา 30 ปี

ไทยจัดการลงสเตย์ได้รับการอนุมัติจากทุกหน่วยงานของรัฐบาลในการให้ความร่วมมือ สนับสนุน และ การช่วยเหลือ เพื่อให้สามารถดูแล และอำนวยความสะดวกแก่ลูกค้า ได้อย่างมีประสิทธิภาพ (บริษัทไทยจัดการลงสเตย์จำกัด, ออนไลน์, 2545)

สมาคมธุรกิจท่องเที่ยวพำนักระยะยาว(สพย.)หรือ Thai Long stay Providers Association [TLA]

จัดตั้งขึ้นในปี พ.ศ. 2509 ปัจจุบันสำนักงานของสมาคม ตั้งอยู่ที่ศูนย์สุขภาพศรีปทุม-ลองสเตย์เลขที่ 23/15 หมู่ที่ 1 ถนนปทุม-เสนา อำเภอสามโคก จังหวัดปทุมธานี 12160 โดยมีวัตถุประสงค์ในการจัดตั้งที่สอดคล้องกับนโยบายส่งเสริมและพัฒนาการท่องเที่ยวพำนักระยะยาวของ ททท.ดังนี้

1. ส่งเสริม สนับสนุนสถานประกอบการธุรกิจท่องเที่ยวพำนักระยะยาวในประเทศไทย
2. ทำการศึกษาวิจัย เผยแพร่ แลกเปลี่ยนความรู้ทางวิชาการ และข่าวสารเกี่ยวกับการท่องเที่ยวพำนักระยะยาว
3. เพื่อสนับสนุนนโยบายของรัฐบาล และการท่องเที่ยวแห่งประเทศไทย ด้านธุรกิจท่องเที่ยวพักผ่อนระยะยาวสำหรับผู้สูงอายุชาวต่างประเทศ
4. วางระเบียบหรือข้อตกลงให้สมาชิกปฏิบัติ หรือละเว้นการปฏิบัติ รวมทั้งกำหนดคุณสมบัติสถานประกอบการ เพื่อให้การประกอบธุรกิจของสมาชิกดำเนินการด้วยความเรียบร้อย มีคุณธรรมและจรรยาบรรณ เป็นที่น่าเชื่อถือไว้วางใจของผู้มาใช้บริการ
5. เป็นตัวแทนสมาชิกในการประชุมเจรจาเพื่อแก้ไขอุปสรรคข้อขัดข้อง รวมถึงทำความเข้าใจที่เกี่ยวข้องกับธุรกิจการท่องเที่ยวพำนักระยะยาวจากองค์กรภาครัฐและภาคเอกชน ทั้งภายในและภายนอกประเทศ

Japanese Longstay Health Tour /Longstay Co.,Ltd.

บริษัทมีโครงการที่จัดตั้งและเน้นในกลุ่มของนักท่องเที่ยว Longstay Health Care โดยเฉพาะ ซึ่งมีสถานที่พักผ่อนอยู่ในเครือมากมายทั่วทุกภูมิภาคของประเทศไทย ตามความต้องการของนักท่องเที่ยว ซึ่งประกอบด้วย

Sripatham Longstay Resort and Health จังหวัดปทุมธานี

Baan Siri Rama Place /Bangkok City Resort กรุงเทพฯ

Pung Waan Resort จังหวัดกาญจนบุรี

Lanna Resort จังหวัดเชียงราย

Kanary Bay Service Apartmernts and Residences จังหวัดระยอง

สถานที่พักอยู่ท่ามกลางสิ่งแวดล้อมที่ดี ภายในห้องพักประกอบด้วยอุปกรณ์และเครื่องอำนวยความสะดวกครบครัน สะดวกในการเดินทางและติดต่อสื่อสาร

1. มีบริการรักษาความปลอดภัยตลอด 24 ชั่วโมง
2. ให้ความสำคัญในเรื่องของการพักผ่อนและบริการทางด้านสุขภาพ ซึ่งแต่ละสถานที่พักในเครือ จะมีการจัดกิจกรรมทางด้านการกีฬา และนันทนาการอื่นๆ

3. ในส่วนของบริการ คลินิก สุขภาพนั้น จัดให้มีสถานที่และอุปกรณ์เครื่องมือการออกกำลังกายอย่างครบครัน รวมถึงมีเจ้าหน้าที่คอยให้คำแนะนำและปรึกษาปัญหาสุขภาพ และยังมีเจ้าหน้าที่พยาบาล และแพทย์จากโรงพยาบาลกรุงเทพมหานครมาประจำอยู่ด้วย

4. ทางด้านบริการพิเศษอื่นๆ ได้แก่ จัดให้มีมีคฤหาสน์ทั้งภาษาอังกฤษและญี่ปุ่น มีการจัดแสดงโชว์ทางวัฒนธรรม อบรมการทำอาหาร รวมทั้งการปลูกพืชผักสวนครัวอีกด้วย

5. กลุ่มเป้าหมายของ การพำนักระยะยาว ที่ทำอยู่ในปัจจุบันจะเป็นผู้สูงอายุชาวญี่ปุ่นเป็นส่วนใหญ่ นอกจากนี้ยังมีชาวเกาหลีและชาวไทยด้วย

บริษัทเอกชนที่ร่วมโครงการส่งเสริมและพัฒนาการท่องเที่ยวพำนักระยะยาว

Silver Hospitality Co.,Ltd (SHO)

เป็นบริษัทที่มีสินค้าและบริการด้านการจัดโปรแกรม(Package) ของการท่องเที่ยวพำนักระยะยาวและที่พักแบบ Time Sharing โดยมีกลุ่มเป้าหมายทางการตลาด คือ ผู้เกษียณอายุและผู้สูงอายุในประเทศญี่ปุ่นและประเทศในทวีปยุโรป SHO ได้จัดสินค้าและบริการของการท่องเที่ยวพำนักระยะยาวใน 6 ภูมิภาคหลักของประเทศไทย โดยมีเครือข่ายของสถานประกอบการด้านที่พักแรม 17 แห่งในจังหวัดต่างๆเข้าร่วมด้วย ภายใต้การสนับสนุนของคณะกรรมการการท่องเที่ยวพำนักระยะยาวแห่งประเทศไทย

บริษัท Health Link จำกัด

บริษัท Health Link ตั้งขึ้นเมื่อปี พ.ศ.2543 เพื่อทำธุรกิจการท่องเที่ยวพำนักระยะยาวในประเทศไทยและเพื่อรองรับตลาดผู้สูงอายุ ซึ่งมีจำนวนมากขึ้นในปัจจุบัน โดยจะเน้นไปในกลุ่มดูแลรักษาสุขภาพและการอำนวยความสะดวกแก่ชาวต่างชาติ

ทางบริษัท Health Link จะจัดสร้างหมู่บ้านหรือชุมชนนานาชาติ ซึ่งสามารถรับนักท่องเที่ยวได้ถึง 2,000 คนที่จังหวัดเชียงใหม่

Chiangmai Sport Club /Club House Inn.

โรงแรมเป็นตึก 3 ชั้น อยู่ในสวนลีนจี มีเนื้อที่โดยประมาณ 50 ไร่ ริมแม่น้ำปิง ห่างจากตัวเมืองประมาณ 7 กิโลเมตรปัจจุบันให้ความสำคัญกับนักท่องเที่ยวกลุ่มพำนักระยะยาวโดยมุ่งเน้นไปที่กลุ่มของผู้สูงอายุชาวญี่ปุ่นและกำลังจะจับตลาดในกลุ่มสแกนดิเนเวียน

ทางโรงแรมให้ความสำคัญในส่วนของกิจกรรม โดยให้ผู้พักอาศัยทุกคนมีส่วนร่วมอย่างเต็มที่ โดยเน้นที่การบริการเพื่อสุขภาพ มีกีฬา บริการเกือบทุกอย่าง ยกเว้นสนามกอล์ฟ และมีสระว่ายน้ำ ใหญ่ขนาดของโอลิมปิก

1. จัดบริการนวดแผนโบราณให้กับผู้พักอาศัยพำนักระยะยาวและนอกจากนี้ยังจัดบริการด้านอาหารสุขภาพให้อีกด้วย
2. ส่งเสริมให้นักท่องเที่ยว พำนักระยะยาว รู้จักทำการเกษตรแบบไทย ปลูกพืชผักสวนครัวแบบง่ายๆ ในโรงแรม สอนการทำอาหารและการฝีมือแบบไทย
3. จัด ค่ายช่าง นำชมปางช้างแม่สา
4. ในบริเวณพื้นที่สวนลีนี่ 50 ไร่ของ โรงแรมได้จัดทำ ทางเดินเท้า ไว้ให้สำหรับเดินเล่นผ่อนคลายหรือออกกำลังกายเล็กๆน้อยๆ
5. หากประสงค์จะขี่ม้าต้องแจ้งให้ทาง โรงแรมทราบล่วงหน้า
6. ทางโรงแรมให้ความสำคัญและใส่ใจต่อสุขภาพ โดยได้จัดให้มีเจ้าหน้าที่ แพทย์ พยาบาลและผู้เชี่ยวชาญมาประจำ คอยดูแลและให้คำปรึกษาอีกด้วย

Hosted Holidays International

บริษัท Hosted Holidays International เป็นบริษัทต่างประเทศซึ่งจดทะเบียนที่ British Virgin Islands โดยมีสำนักงานตั้งอยู่ที่ สิงคโปร์ ประเทศไทย และญี่ปุ่น ซึ่งบริษัทนี้จะเน้นไปที่การบริการและการตลาดในกลุ่มนักท่องเที่ยวสูงอายุจากทั่วโลกที่ต้องการมาพำนักระยะยาวในประเทศไทยซึ่งสอดคล้องกับนโยบายและกลุ่มเป้าหมายหลักของ ททท.

นอกจากนั้นบริษัทยังให้บริการให้คำปรึกษาและการจัดการแก่เจ้าของและนักลงทุนด้านอสังหาริมทรัพย์ รวมทั้งผู้ประกอบการที่ต้องการทำธุรกิจนี้

ในขั้นแรกของการพำนักระยะยาวในประเทศไทยทางบริษัทได้พยายามให้นักท่องเที่ยวที่มีความคุ้นเคยกับประเทศไทยและในขั้นต่อไปนักท่องเที่ยวซึ่งประทับใจจะสามารถกลับมาพำนักระยะยาวและทำการลงทุนได้อย่างถูกกฎหมาย

นอกจากนี้ทางบริษัทยังจัดกิจกรรมอำนวยความสะดวกและสันตนาการมากมายแก่นักท่องเที่ยว เช่น ศูนย์การบริการเบ็ดเสร็จ ณ จุดเดียว, โปรแกรมการศึกษา, การให้บริการด้านสุขภาพและการแพทย์ บริการคมนาคมที่สะดวกสบาย รวมทั้งกิจกรรมด้านกีฬาและการผ่อนคลายต่างๆ เป็นต้น

การประชาสัมพันธ์การตลาดของการท่องเที่ยวแห่งประเทศไทย

ผู้วิจัยได้นำแนวคิดและโครงการด้านการประชาสัมพันธ์ และการตลาด ของการท่องเที่ยวแห่งประเทศไทยนำเสนอ

1 การประชาสัมพันธ์

การส่งเสริมการท่องเที่ยวพำนักระยะยาว โดยการปรับปรุงระเบียบและกำหนดมาตรการต่าง ๆ นั้นได้ดำเนินการควบคู่ไปนโยบายเชิงรุกด้านการตลาดและ การประชาสัมพันธ์อย่างต่อเนื่องโดยคณะกรรมการส่งเสริมและพัฒนาการท่องเที่ยวพำนักระยะยาวแห่งชาติได้ แต่งตั้ง คณะอนุกรรมการด้านต่างๆขึ้นได้แก่คณะอนุกรรมการ ด้านนโยบายและแผนธุรกิจ ด้านการตลาด ด้านประชาสัมพันธ์และด้านการส่งเสริมการท่องเที่ยวพำนักระยะยาวไทย-ญี่ปุ่นโดยคณะอนุกรรมการ ด้านต่างๆ ได้วางแผนและประสานงานกันอย่างใกล้ชิด โดยได้ทำการจัดการสัมมนา การเสวนา และการประชุมหลายครั้ง และล่าสุด ฯพณฯ รมต.สมศักดิ์ฯ ได้ร่วมเดินทางกับคณะ ฯพณฯ รองนายกรัฐมนตรี นายสมคิด จาตุศรีพิทักษ์ และคณะกรรมการส่งเสริมการลงทุน ไปเปิดตัว โครงการพำนักระยะยาว ในประเทศไทย ณกรุงโตเกียว เมื่อวันที่ 26 สิงหาคม 2545 อีกทั้งเพื่อเป็นการทำให้ประชาชนทั่วไปได้รับทราบและเข้าใจความหมายและแนวทางการส่งเสริมธุรกิจ Long stay มากขึ้น จึงได้มีการทำละครเรื่อง “มนต์รักลองสเตย์” ขึ้นด้วย โดยขณะนี้อยู่ในระหว่างการถ่ายทำการดำเนินการส่งเสริมธุรกิจ Long stay ของไทยถือว่าได้ผลคืบหน้าค่อนข้างดี เห็นได้จากการที่นิตยสาร Conde Nast Traveller ซึ่งเป็นนิตยสารด้านการท่องเที่ยวของอังกฤษ มีจำนวนผู้อ่านกว่า 3.5 แสนคน ได้ทำการสำรวจความคิดเห็นของสมาชิกเมื่อเดือนกันยายน 2545 พบว่าประเทศไทยเป็นประเทศที่เหมาะสมแก่การท่องเที่ยวระยะยาวเป็นอันดับ 2 ของโลก (ได้คะแนนร้อยละ 93.67) รองจากออสเตรเลีย (ได้คะแนนร้อยละ 93.87) อันดับ 3 – 5 คือ อิตาลี (ร้อยละ 93.5) สหรัฐอเมริกา (ร้อยละ 93.2) และฝรั่งเศส (ร้อยละ 87.4) ตามลำดับ(จ๊ะจ๋า คัดค้าน ป้อมสุวรรณ,ออนไลน์,2545)

2 สถานการณ์การดำเนินงานของ ททท. ปัจจุบัน

โครงการส่งเสริมการท่องเที่ยวพำนักระยะยาว ได้รับความสนใจจากผู้ประกอบการ สื่อมวลชน และบุคคลทั่วไป เป็นจำนวนมาก เนื่องจากเห็นว่าเป็นโครงการที่มีประโยชน์ในการฟื้นฟูและเสริมสร้างความแข็งแกร่งของเศรษฐกิจของประเทศ โดยเฉพาะในกลุ่มผู้ประกอบการด้านที่พักอาศัยเนื่องจากสามารถนำโครงการที่เหลือเช่าหรือจำหน่ายมาพัฒนาเป็นสถานที่พัก สำหรับนักท่องเที่ยวที่จะเข้ามาพักระยะยาวได้ ทั้งนี้ คณะกรรมการส่งเสริมและพัฒนาการท่องเที่ยวพำนักระยะยาวแห่งชาติ ได้ดำเนินการต่างๆเพื่อให้โครงการนี้เป็นรูปธรรมตามลำดับขั้นตอน ดังนี้

3 กิจกรรมดำเนินการแล้ว

1. วันที่ 26 มิถุนายน 2544 คณะรัฐมนตรีได้มีมติเห็นชอบและอนุมัติให้ดำเนินโครงการส่งเสริมและพัฒนาการท่องเที่ยวพำนักระยะยาว
2. วันที่ 4 กรกฎาคม 2544 นายกรัฐมนตรีได้มีคำสั่งที่ 215/2544 แต่งตั้งคณะกรรมการส่งเสริมและพัฒนาการท่องเที่ยวพำนักระยะยาวแห่งชาติ
3. วันที่ 10 กรกฎาคม 2544 ททท. ได้มีการหารือกับ กรมส่งเสริมการค้าระหว่างประเทศ ในการดำเนินการร่วมกัน เพื่อส่งเสริมกลุ่มนักท่องเที่ยว พำนักระยะยาว โดยในส่วนของข้อกำหนดมาตรฐานที่พักจะพิจารณาจากแนวทางที่กรมส่งเสริมการค้าระหว่างประเทศได้ดำเนินการไว้แล้ว
4. วันที่ 13 กรกฎาคม 2544 ททท. ได้หารือร่วมกับกลุ่มผู้ประกอบการบางส่วน เพื่อผลักดันให้มีการจัดตั้งสมาคมผู้ประกอบการธุรกิจรองรับกลุ่มนักท่องเที่ยวพำนักระยะยาว(ขณะนี้ อยู่ระหว่างการดำเนินการ)
5. วันที่ 19 กรกฎาคม 2544 ททท. ได้หารือร่วมกับกระทรวงการต่างประเทศ เพื่อปรับปรุงระเบียบการขอรับ วีซ่า รหัส o-a สำหรับชาวต่างประเทศที่ต้องการเข้ามาพำนักระยะยาว ดังนี้
 - 5.1 ปรับอายุผู้ที่สามารถขอรับการตรวจลงตราจาก 55 ปีขึ้นไป เพื่อรองรับกลุ่มเกษียณอายุก่อนเวลา
 - 5.2 ให้คงจำนวนเงินในการใช้เป็นหลักฐานการยื่นขอวีซ่า เท่าเดิม คือ 800,000 บาท
 - 5.3 ให้มีการประชาสัมพันธ์ให้สถานทูตและสถานกงสุลไทยในต่างประเทศทราบถึงหลักเกณฑ์การแสดงหลักฐานทางการเงิน คือ ไม่ต้องมีการโอนเงินมาเข้าบัญชีที่ประเทศไทยแต่อย่างใด เพียงแต่แสดงหลักฐานการมีบัญชีเงินฝาก หรือการมีเงินรายได้ (เช่น เงินบำนาญ เงินสวัสดิการ ฯลฯ) เท่านั้น
 - 5.4 วิธีการส่งเอกสาร จากสถานทูตหรือสถานกงสุล เข้าประเทศไทย ให้เปลี่ยนจากระบบแมล์ เป็นวิธีอื่นที่รวดเร็วกว่า เช่น การส่งโดยโทรสาร เพื่อให้ดำเนินการพิจารณาได้รวดเร็ว ทั้งนี้นับตั้งแต่วันยื่นคำร้องจนถึงแจ้งผลการพิจารณาไม่ควรเกิน 20 วัน
6. วันที่ 20 กรกฎาคม 2544 คณะกรรมการส่งเสริมการท่องเที่ยวพำนักระยะยาวแห่งชาติได้มีการประชุมครั้งที่ 1/2544 และมีมติสำคัญให้แต่งตั้งคณะกรรมการ 3 ชุด ได้แก่
 - 6.1. คณะอนุกรรมการนโยบายและแผนธุรกิจ โดยมีรัฐมนตรีประจำสำนักนายกรัฐมนตรี (นายสมศักดิ์ เทพสุทิน) เป็นประธาน

6.2. คณะอนุกรรมการด้านการตลาด โดยมีนายประทีป สิมะพิชัยเจริญ เป็นประธาน

6.3. คณะอนุกรรมการด้านการประชาสัมพันธ์ โดยมีอธิบดีกรมประชาสัมพันธ์ เป็นประธาน

7. วันที่ 30 กรกฎาคม 2544 คณะอนุกรรมการด้านการตลาด ได้จัดการประชุมครั้งที่ 1/2544 ผลการประชุมให้มีการจัดตั้งศูนย์ทำงานกลาง เพื่อให้การปฏิบัติงานเดินหน้า และเกิดประสิทธิผล โดยให้ตั้งอยู่ที่การท่องเที่ยวแห่งประเทศไทย ชั้น 20

8. วันที่ 1 สิงหาคม 2544 ททท. ได้หารือร่วมกับ สำนักงานตรวจคนเข้าเมือง เรื่อง การปรับปรุงระเบียบการขอรับ วีซ่า รหัส o-a สำหรับชาวต่างประเทศที่ต้องการเข้ามาพำนักระยะยาวมีมติดังนี้

8.1 เห็นด้วยกับผลการหารือของ ททท. กับ กระทรวงการต่างประเทศ (กต.)

8.2 ให้สถานทูตหรือสถานกงสุลไทยมีอำนาจในการออก วีซ่า รหัส o-a ในการขอครั้งแรก หลังจากนั้นต้องการขยายระยะเวลาการพำนักอยู่ต่อ ให้ยื่นคำร้อง ต่อสำนักงานตรวจคนเข้าเมือง (สตม.) โดยตรง

8.3 รายละเอียดในการปฏิบัติ และหลักฐาน / เงื่อนไขในการยื่นคำร้อง (ใบรับรองสุขภาพ ใบรับรองประวัติอาชญากรรมการทำประกันการเดินทาง ฯลฯ) ให้หารือกันระหว่าง ททท. กต. และสตม. อีกครั้งหนึ่ง

8.4 เสนอ คณะรัฐมนตรี อนุมัติให้ออกประกาศกระทรวงมหาดไทย เรื่อง การพิจารณาอนุญาตให้คนต่างด้าวเข้ามามีถิ่นที่อยู่เพื่อการลงทุนเป็นกรณีพิเศษ โดยให้สำนักงานตรวจคนเข้าเมืองเป็นผู้ดำเนินการ ทั้งนี้ให้เพิ่มหลักเกณฑ์สำหรับสนับสนุน โครงการส่งเสริมและพัฒนาการท่องเที่ยวพำนักระยะยาว โดยกำหนดอายุ 50 ปี ถ้ามาลงทุนหรือซื้ออาคารชุดมูลค่า 10 ล้านบาท สามารถให้คู่สมรสได้สิทธิด้วย ทั้งนี้ให้สำนักงานตรวจคนเข้าเมืองแก้ไขประกาศสำนักงานตรวจคนเข้าเมือง

8.5 เรื่องระเบียบปฏิบัติเกี่ยวกับการยื่นคำขอมิถิ่นที่อยู่ในราชอาณาจักรเพื่อการลงทุนเป็นกรณีพิเศษเพื่อให้เกิดความสอดคล้องกันในทางปฏิบัติ

9. วันที่ 7 สิงหาคม 2544 คณะกรรมการส่งเสริมและพัฒนาการท่องเที่ยวระยะยาวแห่งชาติ ได้ออกคำสั่งที่ 1/2544 เรื่อง การแต่งตั้งคณะอนุกรรมการตามมติที่ประชุมในข้อ 6

10. วันที่ 15 สิงหาคม 2544 คณะอนุกรรมการด้านนโยบายและแผนธุรกิจ ได้มีการประชุมครั้งที่ 1/2544 โดยมีมติสำคัญ ดังนี้

10.1 กำหนดมาตรฐานที่พักระยะยาวให้เสร็จภายในพฤศจิกายน 2544

10.2 จัดตั้งองค์กรเอกชนประสานงานโครงการ

10.3 กำหนดจังหวัดในการรองรับกลุ่มเป้าหมายระยะแรก จำนวน 5 แห่ง ได้แก่ เชียงใหม่ สุโขทัย หัวหิน-ชะอำ กาญจนบุรี และหนองคาย

11. วันที่ 16 สิงหาคม 2544 คณะอนุกรรมการด้านการตลาดได้มีการประชุมครั้งที่ 2/2544 โดยมีมติสำคัญ ดังนี้ จัดทำ เว็บไซต์ เรื่อง ฟาร์มกระยะยาว ใน เว็บไซต์ ของ ททท. และจัด กิจกรรม การแสดง ในต่างประเทศ เพื่อประชาสัมพันธ์และเผยแพร่โครงการ

4. กิจกรรมที่กำลังดำเนินการ

1. จ้างสถาบันวิจัยและให้คำปรึกษา มหาวิทยาลัยธรรมศาสตร์ เพื่อทำการศึกษาวิจัย เรื่องรูปแบบ และแนวทางการพัฒนาสิ่งอำนวยความสะดวก และบริการ

2. ผลักดันการตั้งสมาคมผู้ให้บริการการท่องเที่ยวฟาร์มกระยะยาว

5. กิจกรรมที่มีแผนจะดำเนินการต่อไป

1. จัดทำแผ่นพับเผยแพร่โครงการและคู่มือให้ผู้มาฟาร์มกระยะยาวเป็นภาษาอังกฤษ และภาษาญี่ปุ่นในเบื้องต้น

2. จัดตั้งศูนย์ การบริการเบ็ดเสร็จ ณ จุดเดียว

3. การดำเนินการตามมติที่ประชุมอนุกรรมการ 3 ด้าน

 ด้านนโยบายและแผนธุรกิจ

 ด้านการตลาด

 ด้านการประชาสัมพันธ์

4. จัดทำ เว็บไซต์ เรื่อง ฟาร์มกระยะยาว ใน เว็บไซต์ ของ ททท.

5. จัด การแสดงในต่างประเทศ เพื่อประชาสัมพันธ์และเผยแพร่โครงการ

6. แผนการตลาดของการท่องเที่ยวแห่งประเทศไทยปี 2548

ทิศทางการตลาดการท่องเที่ยว ปี 2549-2511 วัตถุประสงค์การดำเนินงานภาพรวม

1. เพิ่มรายได้ที่เป็นเงินตราต่างประเทศ โดย

- เพิ่มค่าใช้จ่ายเฉลี่ยและ/หรือเพิ่มวันพักเฉลี่ย

- รักษาอัตราการขยายตัวของจำนวนนักท่องเที่ยว

2. กระตุ้นให้เกิดการหมุนเวียนเงินตราภายในประเทศและกระจายรายได้สู่ภูมิภาค แบ่งการดำเนินงานเป็น 2 ส่วน ได้แก่

- แผนตลาดต่างประเทศ

- แผนตลาดในประเทศ

กลยุทธ์ส่งเสริมตลาดต่างประเทศปี 2548

1. เจาะกลุ่มตลาดนักท่องเที่ยวคุณภาพที่มีการใช้จ่ายสูง
2. ส่งเสริมกิจกรรมที่ก่อให้เกิดการใช้จ่ายของนักท่องเที่ยวเพิ่มขึ้นและพักนานวันขึ้น
3. โฆษณาประชาสัมพันธ์ สร้างการรับรู้และภาพลักษณ์ด้านบวกของประเทศไทย
4. ส่งเสริมการท่องเที่ยวในช่วง ฤดูใบไม้ผลิ
5. เพิ่มความถี่ในการเดินทางมาท่องเที่ยวประเทศไทย
6. สร้างศักยภาพและเพิ่มขีดความสามารถในการแข่งขัน
7. เสนอขายเหตุการณ์, กิจกรรม, เทศกาลงานประเพณี, เป็นสินค้าหลักทางการท่องเที่ยว
8. ส่งเสริมให้ประเทศไทยเป็น ประตู สู่มุมภาคเอเชีย

กลยุทธ์ส่งเสริมตลาดในประเทศไทยปี 2548

1. สร้างกระแสนิยมการเดินทางท่องเที่ยวภายในประเทศ
2. เพิ่มความถี่ในการเดินทางท่องเที่ยว
3. เพิ่มจำนวนนักท่องเที่ยวกลุ่มเป้าหมายที่มีศักยภาพ
4. การเพิ่มวันพักเฉลี่ยของนักท่องเที่ยวคนไทย
5. การเพิ่มค่าใช้จ่ายนักท่องเที่ยว
6. การกระจายพื้นที่ท่องเที่ยว
7. ส่งเสริมการท่องเที่ยวในพื้นที่ภาคอีสาน และ 3 จังหวัดชายแดนภาคใต้เป็นกรณีพิเศษ
8. การกระจายฤดูกาลการท่องเที่ยว
9. การเพิ่มคุณภาพชีวิตคนไทย (การท่องเที่ยวแห่งประเทศไทย, ออนไลน์, 2548)

7. การประชาสัมพันธ์โครงการท่องเที่ยวพำนักระยะยาวในประเทศอื่นๆ

ในปัจจุบันทั้งในภูมิภาคเอเชียตะวันออกเฉียงใต้ และในภูมิภาคอื่นในโลก ซึ่งได้รับผลสำเร็จ และความล้มเหลวแตกต่างกันไปกับ โครงการรับนักท่องเที่ยวที่พำนักระยะยาว ตลาดคู่แข่งสำคัญของประเทศไทยอยู่ในภูมิภาคเดียวกันคือ ประเทศฟิลิปปินส์ และประเทศมาเลเซีย

ประเทศฟิลิปปินส์

ในปีพ.ศ. 2528 รัฐบาลฟิลิปปินส์ได้จัดตั้ง The Philippines Retirement Authority (PRA) ในสังกัดทำเนียบประธานาธิบดี เพื่อดำเนินการอนุมัติตรวจลงตราเป็นพิเศษให้ผู้ประสงค์

จะใช้ชีวิต หลังเกษียณอายุในฟิลิปปินส์ เรียกว่า Special Resident Retiree's Visa (SRRV) จุดประสงค์ของโครงการนี้คือ เพื่อส่งเสริม และพัฒนาประเทศ อีกทั้งยังเป็นการเพิ่มรายได้ที่เป็นเงินตราต่างประเทศด้วยโดยจะเน้นกลุ่มเป้าหมายสำคัญไปที่กลุ่มชาวอเมริกันที่เกษียณอายุที่มีอยู่ประมาณ 25.5 ล้านคนโดยทำให้เป็นสถานที่ที่มีแต่ความสุข ธรรมชาติเหมือนสวรรค์ สำหรับผู้สูงอายุชาวต่างชาติ โดยได้กำหนดเงื่อนไขให้ผู้สมัครต้องฝากเงินตามจำนวนที่กำหนดในธนาคารของฟิลิปปินส์ และผู้เกษียณอายุเหล่านี้จะสามารถทำการลงทุนตามที่ PRA กำหนดไว้ได้

ประเทศมาเลเซีย

ในปี พ.ศ. 2543 ระยะเวลาในการพำนักอยู่ในประเทศมาเลเซียของนักท่องเที่ยวโดยประมาณคือ 5.5 คีน และเนื่องจากทาง Malaysian Tourism Promotion Board (MTPB) ได้ตระหนักถึงความสำคัญของการท่องเที่ยวเชิงการศึกษาและการท่องเที่ยวเชิงสุขภาพและทางการแพทย์ ซึ่งการท่องเที่ยวทั้งสองแบบมีแนวโน้มที่จะเติบโตกลายเป็นการท่องเที่ยวแบบพำนักระยะยาว แม้ว่ามีปัญหาทางเศรษฐกิจก็ตาม ดังนั้น MTPB จึงมีแผนการเพื่อส่งเสริมการท่องเที่ยวทั้งสองประเภทดังนี้

1. ประชาสัมพันธ์ วิทยาลัย และองค์กรต่างๆในมาเลเซียเพื่อการศึกษาขั้นสูง ที่มีมาตรฐานเทียบเท่าสากลสำหรับนักศึกษาต่างชาติ แทนที่นักศึกษาเหล่านั้นจะเดินทางไปศึกษาในประเทศทางตะวันตกและต้องจ่ายค่าครองชีพที่สูง
2. ดีพิมพ์เอกสารที่เกี่ยวข้องกับศูนย์การแพทย์ โรงพยาบาลเอกชนซึ่งมีแพทย์ที่ชำนาญการลงในแผนผังการท่องเที่ยวของมาเลเซีย ทั้งเพื่อกระตุ้นให้นักท่องเที่ยวเข้ารับการรักษาในมาเลเซียและอยู่ในมาเลเซียในช่วงเวลาที่พักฟื้น

ประเทศญี่ปุ่น

เนื่องมาจากการเติบโตขึ้นของสังคม ผู้สูงอายุและความต้องการที่จะทำงานต่อปีเป็นเวลาน้อยลง ซึ่งเหล่านี้เป็นผลสืบเนื่องมาจากการพัฒนาคุณภาพชีวิตไปในทางที่ดียิ่งขึ้น นอกจากนี้ความสนใจทางด้านสุขภาพจิตของชาวญี่ปุ่นก็มีแนวโน้มที่จะได้รับความสนใจมากกว่าความร่ำรวย และเป็นที่ยึดมั่นว่ากระแสนี้จะเพิ่มขึ้นในอนาคต นอกจากนี้ ลักษณะของการไปอาศัยอยู่ในต่างประเทศของชาวญี่ปุ่นก็ได้เปลี่ยนไปด้วย เพราะ พำนักระยะยาว นี้เปิดโอกาสให้ชาวญี่ปุ่นได้อาศัยพักผ่อนอยู่ในต่างประเทศเป็นระยะเวลานานซึ่งทำให้สามารถเรียนรู้ และแลกเปลี่ยนทางวัฒนธรรมและสังคม กับคนในสังคมท้องถิ่นทั้งยังก่อให้เกิดประโยชน์แก่ชุมชนท้องถิ่นนั้นๆ ด้วย

มูลนิธิ ฟานักระยะยาว ในประเทศญี่ปุ่น เป็นมูลนิธิที่เริ่มขึ้นเมื่อปี พ.ศ. 2535 เป็นกองทุนที่ไม่หวังผลกำไรใดๆ ทั้งสิ้น โดยมีจุดประสงค์คือเพื่อทำวิจัย สืบค้นข้อมูล และเก็บสถิติข้อมูลต่างๆ ที่เกี่ยวข้องกับ LongStay ประชาสัมพันธ์ และสนับสนุนให้ประชาชนที่สนใจในโครงการ ทำการศึกษาวิจัย และสืบเสาะข้อมูลเพื่อให้โครงการเป็นที่นิยมและให้คนทั่วไปเข้าใจอย่างถูกต้อง

ออสเตรเลีย

ในส่วนของประเทศออสเตรเลียนั้น Australia Tourist Commission (ATC) ก็ได้จัดทำรายงานที่เกี่ยวข้องกับกิจกรรมต่างๆของ ATC เพื่อที่จะดึงดูดความสนใจของนักท่องเที่ยวแบบฟานักระยะยาว โดยรายงานดังกล่าวนี้ได้ระบุว่า ATC จะเน้นย้ำส่งเสริมตลาดที่สำคัญ ๆ และมีโอกาสที่จะเกี่ยวข้องกับนักท่องเที่ยวฟานักระยะยาวในอนาคตเช่น

1. ตลาด กลุ่มเป่าหลัง เป็นที่นิยม จากต่างประเทศ โดยคาดว่า จำนวนนักท่องเที่ยวกลุ่มนี้จะมีจำนวนเพิ่มขึ้นเป็น 2 เท่าของจำนวนนักท่องเที่ยวทั่วไปที่เดินทางเข้ามายังประเทศ
2. Wine Tourism การท่องเที่ยวประเภทนี้ได้รับความนิยมมากขึ้นจากนักท่องเที่ยวชาวต่างชาติที่เข้ามาในประเทศ เนื่องจากออสเตรเลียนั้นจัดเป็น แหล่งไวน์ ที่มีคุณภาพ เป็นอันดับ 3 ทั้งยังต้องการที่จะกระจายจำนวนนักท่องเที่ยวออกไปยังส่วนภูมิภาค และเพิ่มระยะเวลาที่ฟานักอยู่ในออสเตรเลียควบคู่ไปกับการพัฒนา Wine Tourism นี้

ประเทศโปรตุเกส

นักท่องเที่ยวต่างชาติจะเข้ามาท่องเที่ยวในประเทศโปรตุเกส มีประมาณ 12 ล้านคน ส่วนใหญ่ เป็นนักท่องเที่ยวจากยุโรปตะวันตก ซึ่งสามารถเดินทางไปเยือนโปรตุเกสโดยไม่ต้องขอรับการตรวจลงตรา และสามารถพำนักอยู่นานได้ รวมถึงสามารถซื้อบ้านหรือที่พักอาศัยอยู่อย่างถาวร อีกกลุ่มเป็นนักท่องเที่ยวอเมริกัน และแคนาดา เดินทางเข้าไปโปรตุเกสโดยไม่ต้องขอรับการตรวจลงตราและพำนักอยู่ได้ไม่เกิน 90 วัน ทั้งนี้นักท่องเที่ยวจากยุโรป อเมริกา และแคนาดา เป็นตลาดเป้าหมายในการส่งเสริมการท่องเที่ยวของโปรตุเกส นอกเหนือจากนักท่องเที่ยวสัญชาติยุโรป ตะวันตก อเมริกัน และแคนาดา รัฐบาลโปรตุเกสไม่มีนโยบายสนับสนุนการฟานักระยะยาวของชาวต่างชาติสัญชาติอื่น จึงมีการจัดทำวีซ่าเรียกว่า Long Stay Tourist Visa ขึ้นซึ่งนักท่องเที่ยวสามารถพำนักในโปรตุเกสได้ 90 วัน และสามารถต่ออายุการตรวจลงตราที่กรมคนตรวจคนเข้าเมืองของโปรตุเกสได้ 2 ครั้ง การตรวจลงตราประเภทนี้จะไม่ยุ่งยากและไม่ใช้เวลานาน เนื่องจากสถานเอกอัครราชทูตโปรตุเกสในต่างประเทศสามารถอนุมัติ (การท่องเที่ยวแห่งประเทศไทย, ออนไลน์, 2544)

3. เมืองพัทยา จังหวัดชลบุรี

เมืองพัทยา ตั้งอยู่ทางชายฝั่งตะวันออกของประเทศ ละติจูดที่ 13 องศาเหนือ และลองจิจูด 101 องศาตะวันออก ชลบุรีนั้นห่างจากกรุงเทพฯ ตั้งอยู่เป็นเส้นทางขนานไปกับถนนสุขุมวิททางฝั่งตะวันออก และ เส้นทางชายฝั่งตะวันตก พัทยามีอาณาเขตทั้งสิ้น 208.1 ตารางกิโลเมตร แบ่งเป็นส่วนที่เป็นพื้นดิน 53.44 ตารางกิโลเมตร และ ส่วนที่เป็นทะเลและเกาะอีก 154.66 ตารางกิโลเมตร พัทยามีชายหาดทอดยาว 15 กิโลเมตร ตลอดชายฝั่งทะเลของไทย ตั้งอยู่ในเขตร้อน อากาศ โดยทั่วไปนั้นจะร้อน ความแตกต่างระหว่างช่วงที่ร้อนที่สุดและหนาวที่สุดจึงมีน้อยมากโดยเฉลี่ยแล้ว อุณหภูมิจะอยู่ที่ 27 องศา ทางด้านชายฝั่งทะเลพัทยานั้นค่อนข้างมีลมทะเลมากกว่าที่กรุงเทพฯ ประชากรทั้งหมดมีประมาณ 93,829 คน(ในปี2547) ซึ่งเป็นชาย 44,602 คนและหญิง 49,227 คน โดยประชากร ส่วนใหญ่นับถือศาสนาพุทธ 80% , มุสลิม 16% , คริสต์ 2% และ อื่นๆอีก 2%

เมืองพัทยามีการปกครองภายใต้การปกครองในรูปแบบอัตโนมัตี ตั้งแต่ปี พ.ศ.2521 คือ มีสถานะเป็นเขตปกครองพิเศษ โดยมีนายกเมืองพัทยาเป็นผู้บริหาร ใช้ภาษาไทยเป็นภาษาท้องถิ่น และราชการ แต่ก็มีการใช้ภาษาอังกฤษกันอย่างกว้างขวาง 90% ของรายได้ของเมืองพัทยานั้น ได้มาจากธุรกิจการท่องเที่ยวเป็นหลัก จุดมุ่งหมายนักท่องเที่ยวนั้นเป็นไปในการเที่ยวทะเล และ สถานบันเทิงยามค่ำคืน ส่วนสินค้าพื้นเมืองนั้นยังคงไม่มี (เมืองพัทยา,ออนไลน์,2548)

คำว่า “พัทยา” นั้นมีประวัติเล่ากันว่า “ พัทยา ” นั้น เมื่อ พ.ศ. 2310 ก่อนที่จะเสียกรุงแก่พม่า 2 เดือน พระยาตาก(สิน)ซึ่งขณะนั้น เป็น พระยากำแพงเพชรเห็นว่าถ้าในกรุงเทพฯต่อสู้กับพม่าอ่อนแออย่างที่เป็น เช่นนี้ ก็จะต้องเสียกรุง จึงคิดหนีไปเพื่อตั้งตัวใหม่หาสมัครพรรคพวกได้ประมาณ 500 คน และ พร้อมด้วย พลทหารแห่แควดล้อมหน้าหลังตรง เข้า ไปในระหว่างพวกพล นายกลม นายกลมเกรงกลัว เดชานุภาพ วางอาวุธเสียสิ้น ครั้นรุ่งขึ้นวัน...อังคาร แรม 6 ค่ำ เดือนยี่ นายกลมจึงนำไพร่พลหมื่นหนึ่ง นำทัพไปถึงตำบลแห่งหนึ่ง หยุดพักแรมเสียคืนหนึ่ง รุ่งขึ้นเดินทัพมาถึง จอมเทียนและทุ่งไก่อ่เตี้ย สัตหีบ หยุดพักแรมแห่งละคืน ต่อมาตำบลแห่งนั้นชาวบ้านเรียกว่า “ ทัพพระยา “ และต่อมาเรียกใหม่เป็น “ พัทยา “ มีทั้งตัว ท.ทหาร และตัว ธ.ธง เนื่องจากเห็นว่าตรงที่บริเวณพระยาตากมาตั้งทัพนั้นทำเลดี มีลมทะเล ชื่อลม พัทยา คือลมที่พัดจากทิศตะวันตกเฉียงใต้ ไปทางทิศตะวันออกเฉียงเหนือในต้น ฤดูฝนจึงเรียกสถานที่แห่งนี้ว่า “หมู่บ้านพัทยา” ต่อมาปัจจุบันได้เขียนใหม่เป็น “ พัทยา “

จังหวัดชลบุรีเป็นเมืองที่มีชายทะเลสวยงาม อยู่บริเวณภาคตะวันออกของประเทศไทย และอำเภอบางละมุงได้เป็นแหล่งชุมชนของชาวต่างชาติมากมายเชื้อชาติที่มาพำนักอยู่ที่เมือง พัทยา พัทยาเริ่มเป็นที่รู้จักของบุคคลทั่วไปนับตั้งแต่สงครามเวียดนามเป็นต้นมา เมื่อทหารอเมริกัน

เข้ามาเช่าบ้านพักตากอากาศของพระยศสุนทรเพื่อพักผ่อนที่ชายหาดพัทยาในปี พ.ศ. 2502 โดยผลัดเปลี่ยนหมุนเวียน กันมาทุกสัปดาห์ จากหมู่บ้านประมงเล็กๆ ที่ เงียบสงบ พัทยาเริ่มเป็นที่รู้จัก และ กลายเป็นสถานที่ท่องเที่ยวที่มีชื่อเสียงระดับโลก การเติบโตอย่างรวดเร็ว ทำให้ต้องมีการจัดระบบการบริหารลักษณะของ “ เมืองพัทยา ” ตั้งแต่ ปีพ.ศ. 2520 เป็นต้นมา มีการปกครองพิเศษในรูปแบบของ “ ผู้จัดการเทศบาล ” (City Manager) (เมืองพัทยา,ออนไลน์,2548)

โครงสร้างพื้นฐาน

การคมนาคมขนส่ง

1.ระบบคมนาคมขนส่งที่เชื่อมโยงกับเมืองพัทยา

1.1 การคมนาคมทางรถยนต์ มีทางหลวงสายสำคัญตัดผ่านดังนี้

1. ทางหลวงแผ่นดินหมายเลข 3 (ถนนสุขุมวิท) เป็นถนนสายหลัก ในการเดินทางเข้าสู่เมืองพัทยา (ระยะทาง กรุงเทพฯ – พัทยา 147 กิโลเมตร)
2. ทางหลวงแผ่นดินหมายเลข 36 เป็นเส้นทางที่แยกจากทางหลวงแผ่นดินหมายเลข 3 ที่อำเภอบางละมุง ไปสู่จังหวัดระยอง (ระยะทาง 70 กิโลเมตร)
- 3.ทางหลวงแผ่นดินหมายเลข 3135 (นาเกลือ - พัทยาใต้) เป็นเส้นทางที่เชื่อมระหว่างตำบลนาเกลือและพัทยาใต้
4. ทางหลวงแผ่นดินหมายเลข 3136 เป็นเส้นทางที่แยกจากทางหลวงแผ่นดินหมายเลข 3 เข้าสู่พัทยาเหนือ (ระยะทาง 1,982 กิโลเมตร)
5. ทางหลวงแผ่นดินหมายเลข 3240 เป็นเส้นทางที่แยกจากทางหลวงแผ่นดินหมายเลข 3 ที่อำเภอบางละมุง-เขาไม้แก้ว ตัดทางหลวงแผ่นดินหมายเลข 36 และมาบรรจบกับทางหลวงแผ่นดินหมายเลข 331 เป็นทางลาดยางตลอดสาย (ระยะทาง 17 กิโลเมตร)
6. ทางหลวงพิเศษหมายเลข 7 กรุงเทพ-ชลบุรี (สายใหม่) เป็นทางหลวงพิเศษ ที่เริ่มต้นจากจุด ตัดถนน ศรีนครินทร์ (กรุงเทพมหานคร) ผ่านอำเภอบางปะกงไปยังจังหวัดชลบุรี ระยะทาง 81 กิโลเมตร

1.2 การคมนาคมทางรถไฟ มีเส้นทางรถไฟที่สำคัญ ได้แก่ เส้นทางรถไฟสาย ฉะเชิงเทรา - สัตหีบ ปัจจุบันใช้เป็นเส้นทางขนส่ง สินค้าระหว่างภาคตะวันออกกับ กรุงเทพมหานคร

1.3 การคมนาคมทางน้ำ มีเส้นทางเดินทางโดยเรือระหว่างเกาะต่าง ๆ กับเมืองพัทยาและจังหวัดใกล้เคียง โดยสะพานท่าเทียบเรือท่องเที่ยว พัทยาใต้

2. ระบบโครงข่ายถนนในเมืองพัทยา ระบบโครงข่ายถนนในเมืองพัทยา รวมทั้งสิ้น 458 สาย แยกเป็นถนนคอนกรีตเสริมเหล็ก 339 สาย (ความยาว 129,102.5 เมตร) และถนนลาดยางแอสฟัลท์ติก 86 สาย (ความยาว 63,406 เมตร) และลูกรัง 33 สาย (ความยาว 11,944 เมตร) สรุปได้ดังนี้

2.1 ถนนสายประธาน ทางหลวงแผ่นดินหมายเลข 3 (ถนนสุขุมวิท) เป็นถนนสายประธาน ซึ่งใช้เป็นเส้นทางคมนาคมการ เข้า-ออกเมืองพัทยาและการติดต่อกับจังหวัดและอำเภออื่น ๆ ดังนี้

- พัทยา - อำเภอศรีราชา
- พัทยา - จังหวัดชลบุรี
- พัทยา - จังหวัดสมุทรปราการ
- พัทยา - กรุงเทพฯ
- พัทยา - สัตหีบ

2.2 ถนนสายหลัก เป็นถนนที่ทำหน้าที่กระจายการจราจรจากถนนสุขุมวิทเข้าไปสู่ตัวเมืองพัทยาโดยผ่านย่านพาณิชยกรรมและเขตที่อยู่อาศัยเข้าสู่ศูนย์กลางเมืองพัทยา ได้แก่

- ถนนพัทยานะหนือ ถนนพัทยากลาง และถนนพัทยาใต้ เป็นถนนเชื่อมต่อจากถนนสุขุมวิท สู่ชายหาดพัทยา มีขนาดเขตทางกว้างตั้งแต่ 20 เมตรขึ้นไปเป็นถนนที่มีการจราจรหนาแน่น
- ถนนพัทยา- นาเกลือ และถนนพัทยาสาย 2 เป็นถนนสายหลักที่มีการจราจรคับคั่ง โดยเฉพาะถนนพัทยา-นาเกลือ ส่วนถนนพัทยาสาย 2 เป็นถนนวงรอบที่สำคัญ มีขนาดของเขตทางกว้าง 8 – 12 เมตร ความยาวประมาณ 1,675 เมตร

- ถนนพัทยาสาย 1 (ถนนเลียบริมชายหาดด้านอ่าวพัทยา) เป็นเส้นทางท่องเที่ยวสายหลัก เส้นทางเริ่มที่บริเวณหาดด้านเหนืออ้อมอ่าวพัทยาจนถึงถนนพัทยาใต้ ซึ่งเป็นถนนเลียบริมชายหาด ถนนพัทยาสาย 2 ตลอดจนถึงถนนในซอยมีการจราจรแน่นมาก

- ถนนเลียบริมชายหาดนาจอมเทียน
- ถนนเทพประสิทธิ์ เป็นถนนระหว่างถนนสุขุมวิทกับหาดจอมเทียน ระยะทาง 2,943 เมตร

2.3 ถนนสายย่อยและถนนซอย เป็นถนนที่รับการจราจรในแหล่งที่อยู่อาศัยและแหล่งท่องเที่ยวโดยตรง ได้แก่ ถนนในเขตชุมชนท้องถิ่นนาเกลือ ถนนซอยเชื่อมชายหาดพัทยากับถนนพัทยา สาย 2 และถนนชายหาดนาจอมเทียนกับถนนสุขุมวิท

3. การประปา

การประปาพัทยา ตั้งอยู่ที่ ถ.ชัยพรวิถี โทรศัพท์ 0-3822-2462-4 โทรสาร 0-3822-2465 เมืองพัทยาให้บริการนำประปาจากสำนักงานประปาพัทยา-นาเกลือ ซึ่งสังกัดการประปาส่วนภูมิภาค ใช้แหล่งน้ำดิบเพื่อการผลิตน้ำประปาจากอ่างเก็บน้ำมาบประชัน อ่างเก็บน้ำหนองกลางดง

อ่างเก็บน้ำ ห้วยชากนอก อ่างเก็บน้ำห้วยสะพาน และอ่างเก็บน้ำห้วยขุนจิต โดยมีแหล่งน้ำดิบ
สำรองจากอ่างเก็บน้ำหนองก่อ ซึ่งอยู่ในความรับผิดชอบของบริษัทจัดการและพัฒนาทรัพยากรน้ำ
ภาคตะวันออกเฉียงเหนือ จำกัด (มหาชน)

ในปัจจุบันทางสำนักงานประปาพญาได้ซื้อน้ำจาก บริษัท จัดการและพัฒนาทรัพยากร
น้ำภาคตะวันออกเฉียงเหนือ จำกัด (มหาชน) ประมาณ 800 ลบ.ม./ชม. ในช่วงเดือนตุลาคม ถึงเดือนพฤษภาคม ซึ่ง
ในช่วงดังกล่าวมีความต้องการใช้น้ำสูงสุดถึง 3,700 - 4,000 ลบ.ม./ชม. กำลังผลิตน้ำประปา
สูงสุด 4,500 ลบ.ม./ ชม. และมีน้ำดิบผลิตน้ำประปาจริง 3,200 ลบ.ม./ชม. (คิดเป็นร้อยละ 71.11
ของกำลังผลิตน้ำประปาสูงสุด) และให้บริการครอบคลุมเมืองพญา ชุมชนบ้านโรงโป๊ะ ชุมชน
ตลาดนาเกลือ ชุมชนนาจอมเทียน ชุมชนหน้าอำเภอ ชุมชนบางเสร่ รวมถึงชุมชนใกล้เคียงโดยรอบ
คิดเป็นพื้นที่บริการรวมทั้งสิ้น 65.0 ตร. กม.

ในปี 2546 ปัญหาการขาดแคลนน้ำประปาในเมืองพญา โดยเริ่มช่วงเดือนพฤศจิกายน
และเดือนมกราคม ถึงเดือนเมษายน โดยพื้นที่ประสบปัญหาหนักที่สุด คือ พื้นที่นาจอมเทียน

ตารางที่ 3 แสดงปริมาณการใช้น้ำประปา ปี 2547

ประเภทผู้ใช้น้ำ	จำนวนผู้ใช้น้ำ (ราย)	ปริมาณการใช้น้ำ (ลบ.ม./ปี)	ร้อยละ (%)
1. บ้านพักอาศัยและอาคารพาณิชย์	26,174	9,512,340	40.15
2. อาคารชุดและโรงแรม	7,356	12,785,788	53.96
3. สถานที่ราชการและโรงเรียน	208	774,277	3.27
4. โรงพยาบาล	98	139,514	0.59
5. อุตสาหกรรม	132	482,110	2.03
รวมทั้งหมด	33,968	23,694,029	100

ที่มา : การประปาพญา ณ เมษายน 2547

4. การไฟฟ้า

การไฟฟ้าส่วนภูมิภาคอำเภอบางละมุง ถ. พญา – นาเกลือ โทรศัพท์ 0-3822-1463,0-
3822-1007 มีการจ่ายกระแสไฟฟ้าภายในเมืองพญาอยู่ในความ รับผิดชอบ ของสำนักงานการ
ไฟฟ้าย่อย 3 สถานี และกระแสไฟฟ้าบ้านเกาะล้าน และดำเนินการก่อสร้างในงบประมาณ ปี 2546
ที่สถานีเขาไม้แก้วจำนวน 1 สถานี และที่สถานี พญาเหนือใน ปี 2547 จำนวน 1 สถานี ดังราย
ละเอียดดังนี้ จากสถิติการใช้กระแสไฟฟ้า อำเภอบางละมุง ปี พ.ศ.2546 (เดือนกันยายน พ.ศ.2546
) พบว่ามีจำนวนผู้ใช้ไฟฟ้า 93,563 ราย การใช้ไฟฟ้า 87.946 ล้านหน่วย เมื่อเปรียบเทียบกับสถิติจำนวน

และประเภทผู้ใช้ไฟฟ้าระหว่างปี งบประมาณ 2546 กับปี 2547 พบว่าผู้ใช้ไฟฟ้าเพิ่มขึ้น 9,226 ราย คิดเป็นร้อยละ 10.94 สรุปได้ดังนี้

ตารางที่ 4 แสดงสถิติการผลิตไฟฟ้าของสถานี่ไฟฟ้าต่างๆ ที่เมืองพัทยา

สถานี่ไฟฟ้า	หม้อแปลง		รวม	โหลด		หมายเหตุ
	ขนาด (MVA)	จำนวน NO.		โหลดสูงสุด (MW)		
1. สถานี่ไฟฟ้าบางละมุง	50	2	100	77.6		
2. สถานี่ไฟฟ้าจอมเทียน	50	2	100	29.2		
3. สถานี่ไฟฟ้าพัทยาใต้	50	2	100	61		
4. สถานี่เขาไม้แก้ว	50	1		10		
5. สถานี่พัทยาเหนือ	50	2				อยู่ระหว่างก่อสร้าง

ที่มา : การไฟฟ้าส่วนภูมิภาคอำเภอบางละมุง

ตารางที่ 5 เปรียบเทียบสถิติจำนวนและประเภทผู้ใช้ไฟฟ้าระหว่างปี งบประมาณ 2546 กับปี 2547

ประเภท	กย. 2545		กย. 2546		เพิ่มขึ้น (ลดลง)	
	จำนวน	%	จำนวน	%	จำนวน	%
1. ที่อยู่อาศัย(ไม่เกิน 150 หน่วย)	17,016	21.28	16,995	20.151	(21)	(0.12)
2. ที่อยู่อาศัย(เกิน 150 หน่วย)	51,681	64.33	55,523	65.835	3,842	6.92
3. กิจการขนาดเล็ก	9,149	11.44	9,357	11.095	208	2.22
4. กิจการขนาดกลาง	385	0.48	459	0.544	74	16.12
5. กิจการขนาดใหญ่	11	0.01	12	0.014	1	8.33
6. กิจการเฉพาะอย่าง	308	0.39	343	0.407	35	10.20
7. ส่วนราชการและองค์กรที่ไม่แสวงหากำไร	340	0.43	334	0.396	(6)	(1.80)
8. สูบน้ำเพื่อการเกษตร	4	0.01	4	0.005	-	0.00
9. ไฟฟ้าชั่วคราว	1,067	1.33	1,310	1.553	243	18.55
รวม	79,961	100	84,337	100	4,376	5.19

ปัจจุบันการไฟฟ้าอำเภอบางละมุง สามารถให้ผู้ขอใช้ไฟฟ้าได้ทั่วถึงทุกครัวเรือน สำหรับเมืองพัทยา จะรับผิดชอบค่ากระแสไฟฟ้าในการส่องสว่าง ตามสถานที่ สาธารณะในเมืองพัทยา การขยายไฟฟ้า สาธารณะออกไปตามความจำเป็นและการบำรุงรักษาดวงโคมไฟฟ้าและอุปกรณ์ เมื่อเกิดการชำรุดเสียหาย

5. การสื่อสารและโทรคมนาคม

1. สถานีวิทยุ จำนวน 2 สถานีได้แก่ สถานีวิทยุกระจายเสียงจากทหารเรือ (สทร.5) พัทยา ตั้งอยู่บนเขาพระตำหนัก และสถานีวิทยุองค์การสื่อสารมวลชน แห่ง ประเทศไทย (อ.ส.ม.ท.) พัทยา ตั้งอยู่ซอยสุขุหร่าด้านกระบกบริเวณถนนสุขุมวิท กม.ที่ 142 + 420

2. โทรทัศน์ทางสาย จำนวน 2 แห่ง คือ เอสทีวี (โสภณ เคเบิลทีวี) และบีทีวี (บางละมุง เคเบิลทีวี)

3. ไปรษณีย์โทรเลข จำนวน 4 แห่ง

3.1 ที่ทำการไปรษณีย์พัทยา ซอยไปรษณีย์ พัทยาใต้

3.2 ที่ทำการไปรษณีย์บางละมุง ถ.สว่างฟ้าพุทธาราม ต.นาเกลือ

3.3 ที่ทำการไปรษณีย์จอมเทียน ถ.ชายหาดนาจอมเทียน

3.4 ที่ทำการไปรษณีย์เกาะล้าน

4. โทรศัพท์

4.1 จำนวนโทรศัพท์ส่วนบุคคล 26,701 หมายเลข รายละเอียด ดังนี้

4.2 โทรศัพท์สาธารณะ 733 หมายเลข

4.3 จำนวนชุมสายโทรศัพท์ มี 10 ชุมสายและ จำนวนเลขหมายที่สามารถให้บริการได้ 29,888

นอกจากนี้มี ศูนย์โทรคมนาคม สื่อสารมวลชนในพื้นที่ ระบบเสียงตามสาย และหน่วยงานที่มีข่ายวิทยุสื่อสารในพื้นที่เมืองพัทยานับได้ว่าเป็นเมืองที่มีคุณลักษณะพิเศษที่มีความแตกต่างไปจากเมืองอื่นๆ ในหลายด้าน ซึ่งถือเป็นข้อได้เปรียบของเมืองในอันที่จะเอื้อประโยชน์ต่อการนำไปใช้เป็นปัจจัยสำคัญ ในการพัฒนาท้องถิ่น ทั้งทางด้านเศรษฐกิจ สังคม การเมืองการบริหาร ซึ่งจุดเด่นอันเป็นข้อ ได้เปรียบของเมืองหรือศักยภาพของเมืองพัทยา พอจะสรุปได้ดังนี้

1. เป็นเมืองท่องเที่ยวที่มีความสวยงามและชื่อเสียงเป็นที่รู้จักทั้งชาวไทยและต่างประเทศ โดยมีแนวชายหาดที่ใช้เป็นสถานที่ตากอากาศยาวติดต่อกันถึง 15 กิโลเมตร

2. เป็นเมืองศูนย์กลางด้านเศรษฐกิจ การธนาคารธุรกิจบริการและพาณิชยกรรมระดับภาค

3. เป็นศูนย์กลางการบริการ และท่องเที่ยวสำหรับโครงการพัฒนาพื้นที่บริเวณชายฝั่งทะเลตะวันออก (อีสเทิร์นซีบอร์ด)

4. เป็นเมืองศูนย์กลางทางการคมนาคมและโทรคมนาคมระดับภาค
5. เป็นศูนย์กลางทางการศึกษาทุกระดับ
6. เป็นเมืองที่มีระบบสาธารณูปโภค สาธารณูปการที่สมบูรณ์แบบอันเอื้อประโยชน์ต่อการผลิตการลงทุน และการท่องเที่ยว ของท้องถิ่น
7. เป็นเมืองที่มีระบบการบำบัดน้ำเสียและการกำจัดขยะที่มีประสิทธิภาพ
8. เป็นเมืองที่มีรูปแบบและระบบการปกครองที่เอื้อต่อการเข้ามามีส่วนร่วมของประชาชนอย่างชัดเจน
9. เมืองที่เป็นศูนย์กลางกีฬาและศูนย์กลางกีฬาท่างน้ำ ทั้งในระดับประเทศและระดับโลก (เมืองพัทยา,ออนไลน์,2548)

6. การท่องเที่ยว

เมืองพัทยาคือเมืองท่องเที่ยวที่ได้รับความนิยมทั้งนักท่องเที่ยวชาวไทยและต่างประเทศ และเป็นเมืองที่ได้รับการพัฒนาให้เป็นแหล่งท่องเที่ยวหลักของภาคตะวันออกกิจกรรมทางเศรษฐกิจ ส่วนใหญ่จึงเป็นกิจกรรมต่าง ๆ ที่เกี่ยวข้องกับการท่องเที่ยว โดยประชากรส่วนใหญ่ร้อยละ 87 ประกอบอาชีพด้านการค้าและบริการนักท่องเที่ยวในรูปแบบต่าง ๆ นอกนั้นประกอบอาชีพเกษตรกรรม อุตสาหกรรม การประมง และการค้าขาย ประชาชนมีรายได้เฉลี่ยประมาณ 270,000 บาท/คน/ปี โดยมีรายละเอียด ดังนี้

7. การอุตสาหกรรม

อุตสาหกรรมการท่องเที่ยวเป็นกิจกรรมทางเศรษฐกิจที่สำคัญที่สุดของเมืองพัทยา ปัจจุบันมีการจ้างแรงงานในภาคอุตสาหกรรมท่องเที่ยวมากกว่าร้อยละ 90 ของแรงงาน โดยกิจกรรมต่าง ๆ เช่น โรงแรม บังกะโล ในท์คลับ เป็นต้น มีโรงงานอุตสาหกรรมร้อยละ 3 เช่น โรงงานทำคอนกรีต อิฐบล็อก แผ่นพื้นคอนกรีต วงกบประตูหน้าต่าง โรงงานแปงมันสำปะหลัง โรงงานอัดมันเส้น เป็นต้น

การเกษตรกรรม

พื้นที่เกษตรกรรมของเมืองพัทยายู่ในบริเวณตำบลห้วยใหญ่ และตำบลหนองปลาไหล โดยมีการปลูก มันสำปะหลัง สับปะรดและมะพร้าว เป็นต้น ประชากรประกอบอาชีพด้านนี้ประมาณร้อยละ 3 เพราะปัจจุบัน ที่ดินมีราคาสูง ทำให้การลงทุนการเกษตรน้อย

การพาณิชย์กรรมและการบริการ

มีการประกอบการด้านพาณิชย์กรรมประมาณร้อยละ 4 เช่น การทำธุรกิจ การค้าปลีก ธุรกิจ นำเข้า-ส่งออก และการให้บริการแก่นักท่องเที่ยว ประเภทขายหรือเช่าอุปกรณ์ในการอำนวยความสะดวก และความบันเทิงแก่นักท่องเที่ยว เช่น การให้เช่ารถจักรยานยนต์, เรือเจ็ทสกี, เรือนำ

เที่ยว, เรือลากร่ม, เรือลากกล้วย นอกจากนี้ยังมี โรงแรมและที่พัก จำนวน 303 แห่ง ร้านอาหาร จำนวน 214 แห่ง ธนาคาร จำนวน 33 แห่ง สถานีบริการน้ำมัน จำนวน 28 แห่ง สถานชานูบาล เมืองพัทยา จำนวน 1 แห่งและศูนย์การค้า จำนวน 15 แห่ง

สถิติการท่องเที่ยวพัทยา

พัทยา เป็นชายหาดที่มีชื่อเสียงที่สุดแห่งหนึ่งของประเทศ มีสถานที่ท่องเที่ยวทั้งทางบก และทางน้ำซึ่งอยู่ทางด้านตะวันออกของอ่าวไทย มีสถานที่ท่องเที่ยวที่หลากหลาย จึงมีนักท่องเที่ยวทั้งชาวไทย และ ชาวต่างชาติ นิยมเข้ามาท่องเที่ยวที่พัทยาเป็นจำนวนมาก สร้างรายได้ให้แก่ประชาชน ดังสถิติท่องเที่ยว ดังนี้

ตารางที่ 6 สถิติการท่องเที่ยวและรายได้จากการท่องเที่ยวพัทยา

ปี พ.ศ.	ชาวไทย(คน)	รายได้(ล้านบาท)	ชาวต่างชาติ	รายได้	รวม	
					ผู้เยี่ยมชม	รายได้
2546	1,463,304	7,743.61	2,790,170	32,450.64	4,253,474	40,194.25
2547	1,680,824	9,753.49	3,329,740	38,918.23	5,010,564	48,671.72

ที่มา: สำนักงาน ททท. ภาคกลางเขต 3 ชลบุรี

ตารางที่ 7 สถิติการท่องเที่ยวพัทยายปี 2546-2547

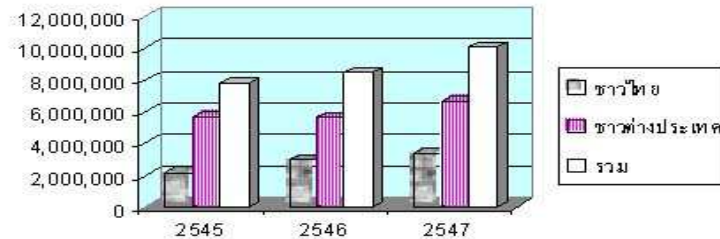
ข้อมูลสถานพักผ่อน	ปี 2546	ปี 2547	เพิ่มขึ้น(ลดลง) %
จำนวนสถานพักผ่อน(แห่ง)	250	303	+21.20
จำนวนห้องพัก	25,349	28,496	+12.41
อัตราการเข้าพักเฉลี่ย(%)	58.09	57.00	-1.09
ระยะเวลาพำนักเฉลี่ย(วัน)	2.91	2.57	-0.34
จำนวนนักท่องเที่ยวพักผ่อน(คน)	3,610,812	4,308,901	+19.33
ไทย	1,062,934	896,524	+ 18.56
ต่างประเทศ	3,245,909	271,288	+19.58

ตารางที่ 7 (ต่อ)

ข้อมูลสถานพักแรม	ปี 2546	ปี 2547	เพิ่มขึ้น(ลดลง)%
ผู้เยี่ยมชม	1,463,304	5,010,564	+17.80
ไทยเพิ่มขึ้น (ลดลง)	4,253,474	1,680,824	+14.67
ต่างประเทศ	2,790,170	3,329,740	-19.34
นักท่องเที่ยว	3,936,618	4,667,234	+18.56
ไทย	1,212,048	1,409,340	+16.28
ต่างประเทศ	2,724,570	3,257,894	+19.47
นักทัศนอาจร	316,856	343,330	+8.36
ไทย	251,256	271,484	+8.06
ต่างประเทศ	65,600	71,846	+9.52
ระยะเวลาพำนักเฉลี่ย(วัน)	3.15	3.13	-0.64
ไทย	2.36	2.41	+2.12
ต่างประเทศ	3.93	3.85	-2.04
ค่าใช้จ่ายเฉลี่ย/คน/วัน(บาท)	2,893.62	2,991.25	+3.38
ไทย	3,012.06	2,661.13	+7.12
ต่างประเทศ	2,484.24	3,087.24	+2.50
นักท่องเที่ยว	2,893.62	2,929.49	+1.24
ไทย	2,584.36	2,761.85	+4.45
ต่างประเทศ	3,021.86	3,096.58	+3.22
นักทัศนอาจร	1,356.86	1,413.74	+4.20
ไทย	1,342.18	1,401.90	+4.45
ต่างประเทศ	1,413.12	1,458.54	+3.22
รายได้(ล้านบาท)ผู้เยี่ยมชม	40,194.25	48,671.71	+21.09
ไทย	7,743.61	9,753.48	+25.96
ต่างประเทศ	32,450.64	38,918.23	+19.93

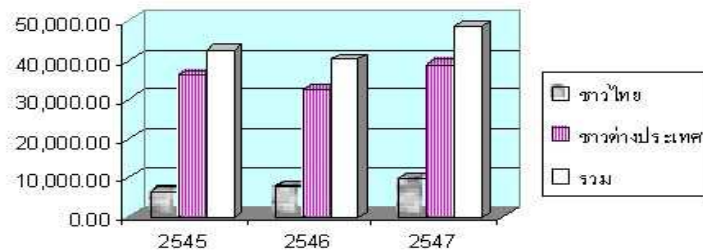
ที่มา : สำนักงานททท. ภาคกลางเขต 3 ชลบุรี

สถิติการท่องเที่ยวพัทยา ปี 2545-2547



ภาพที่ 4 สถิติการท่องเที่ยวพัทยาปี 2545-2547

สถิติรายได้จากการท่องเที่ยวพัทยา ปี 2545-2547



ภาพ 5 สถิติรายได้จากการท่องเที่ยวพัทยาปี 2545-2547

การท่องเที่ยวแห่งประเทศไทย ร่วมกับศูนย์บริการวิชาการสถาบันบัณฑิตพัฒนบริหารศาสตร์ ได้ทำการวิจัยพฤติกรรมนักท่องเที่ยวของกลุ่มชาวญี่ปุ่น เยอรมันและ สหรัฐ จังหวัดที่นิยมเป็นอันดับที่ 3 ของทั้ง 3 กลุ่ม คือ พัทยา และกลุ่มตลาดเป้าหมาย ฟานักกระยะยาวให้เมืองพัทยาเป็นเมืองที่มีศักยภาพสูงของการเลือกเป็นที่พำนักระยะยาว ร่วมกับภูเก็ต เกาะสมุย และหัวหิน ส่วนกลยุทธ์ด้านการตลาด นั้นเน้นแหล่งท่องเที่ยวที่ควรพัฒนา เพื่อบริการ อำนวยความสะดวก และดึงดูดนักท่องเที่ยวญี่ปุ่น ได้แก่ พัทยา กระบี่ เชียงราย เกาะสมุย หัวหิน และเกาะช้าง

ในการวิจัยนี้ผู้วิจัยต้องการศึกษาถึงปัจจัยที่ทำให้ชาวต่างชาติเลือกเมืองพัทยาเป็นที่พำนักระยะยาว โดยศึกษาตามกลุ่มที่ทางสำนักงานตรวจคนเข้าเมืองได้จัดวางกลุ่ม คือ กลุ่มธุรกิจ กลุ่มเกษียณอายุ และกลุ่มครอบครัวไทยซึ่งกลุ่มเหล่านี้เป็นกลุ่มใหญ่ของผู้พำนักระยะยาวในเมืองพัทยา ฉะนั้นกลุ่มเป้าหมายที่จะทำการสำรวจเป็นชาวต่างชาติที่พำนักในเมืองพัทยา จังหวัดชลบุรี การสำรวจครั้งนี้ สามารถนำการศึกษานี้ไปพัฒนา เมืองพัทยา จังหวัดชลบุรี และจังหวัดท่องเที่ยวอื่นๆ ของไทย เพื่อรองรับตลาดการท่องเที่ยวและยังสามารถรักษารายได้ของประเทศอย่างยั่งยืนด้วย (เมืองพัทยา,ออนไลน์, 2548)

ตารางที่ 8 แสดงกลุ่มเป้าหมายชาวต่างชาติที่พำนักเมืองพัทยาปี 2545-2549

รายการ ปี พ.ศ.	ขออยู่ชั่วคราว ระยะสั้น และขอสงวนสิทธิ์ฯ	ขออยู่ต่อชั่วคราว ระยะยาว	รวม
2545	28,950	3,494	32,444
2546	31,156	483,540	35,996
2547	31,530	7,576	39,106
2548	24,596	7,654	32,250

ที่มา: ข้อมูลสำนักงานตรวจคนเข้าเมือง เมืองพัทยา สถิติการขออยู่ต่อ พ.ศ. 2548

ตารางที่ 9 แสดงสถิติการขออยู่ต่อ ของ 3 กลุ่มของ Non- Immigrant Visa

รายการกลุ่มขอวีซ่าระยะยาว	2547	2548
เพื่อใช้ชีวิตเป็นปลาย	5,163	5,066
ครอบครัวไทย	1,335	939
ประกอบธุรกิจ	1,079	1,649
รวม	7,576	7,654

ที่มา: ข้อมูล รายงานประจำปี 2548 สำนักงานตรวจคนเข้าเมือง เมืองพัทยา

7. ธรรมชาติและสิ่งแวดล้อม

ทรัพยากรน้ำเมืองพัทยาไม่มีแหล่งน้ำธรรมชาติอาศัยน้ำฝนและน้ำจากอ่างเก็บน้ำของอำเภอบางละมุงและแหล่งน้ำที่สร้างขึ้นเพื่อให้มีน้ำพอเพียงแก่การอุปโภค บริโภค การเกษตร และอุตสาหกรรม ประกอบด้วย

- อ่างเก็บน้ำห้วยขุนจิต ตำบลตะเคียนเตี้ย
- อ่างเก็บน้ำมาบประชัน ตำบลโป่ง
- อ่างเก็บน้ำห้วยชากนอก ตำบลห้วยใหญ่
- อ่างเก็บน้ำหนองกลางดง ตำบลตะเคียนเตี้ย

เมืองพัทยามีคลอง 3 แห่ง

- คลองนกยาง
- คลองนาเกลือ
- คลองพัทยาใต้

ทรัพยากรป่าไม้ จังหวัดชลบุรี มีพื้นที่ป่าที่เป็นป่าสงวนแห่งชาติ จำแนกเป็น

1. เขตป่าอนุรักษ์ (ป่าโซนซี) เนื้อที่ 196,864 ไร่
2. เขตป่าเศรษฐกิจ (ป่าโซนอี) เนื้อที่ 705,182 ไร่
3. ป่าที่เหมาะสมต่อการเกษตร (ป่าโซนเอ) เนื้อที่ 4,350 ไร่

เมืองพัทยาจัดอยู่ในพื้นที่เศรษฐกิจ โซนอี

ทรัพยากรธรณี

ในพื้นที่เขตเมืองพัทยา จากการสำรวจของทรัพยากรธรณีจังหวัดชลบุรี ไม่พบแร่ธาตุที่เป็นประโยชน์ ในเชิงอุตสาหกรรมและพาณิชย์กรรม

สภาพสิ่งแวดล้อม

คุณภาพแหล่งน้ำ/อากาศ แหล่งน้ำในเมืองพัทยาส่วนใหญ่จะเป็นน้ำทะเล ซึ่งโดยทั่วไปแล้วเกณฑ์มาตรฐานสำหรับแหล่งน้ำทะเลที่เหมาะสมสำหรับการใช้ว่ายน้ำและเล่นกีฬาทางน้ำได้นั้น จะต้องมีจำนวน โคลิฟอร์ม แบคทีเรียไม่เกิน 1,000 MPN / 100 มิลลิกรัม โดยแหล่งน้ำทะเลในเขตเมืองจะแบ่งออกเป็น 4 เขต ได้แก่ เขตนาจอมเทียน เขตพัทยา เขตนาเกลือ และเขตเกาะล้าน ซึ่งส่วนใหญ่จะมีคุณภาพที่อยู่ในเกณฑ์มาตรฐาน ส่วนคุณภาพอากาศนั้นโดยทั่วไปอยู่ในเกณฑ์ที่มาตรฐานกำหนดจะมีเฉพาะบริเวณสี่แยกของถนนสายสำคัญ ๆ เช่น ถนนพัทยากลาง ถนนพัทยาใต้ ก็จะมีคุณภาพต่ำกว่ามาตรฐานกำหนด และมีปัญหามลพิษบ้าง แต่ในปริมาณไม่สูงมากนัก ประกอบกับเมืองพัทยาได้รับอิทธิพลจากลมทะเล จึงสามารถลดปัญหามลภาวะทางอากาศลงได้บ้าง

ระบบบำบัดน้ำเสีย

เมืองพัทยามีน้ำเสียเกิดขึ้นประมาณ 60,000 ลบ.ม. / วัน และจะเพิ่มเป็น 85,000 ลบ.ม./วัน ในระยะเวลาอีก 10 ปี การดำเนินการแก้ไขปัญหาน้ำเสียของเมืองพัทยาได้มีการก่อสร้างระบบบำบัดน้ำเสียซึ่งปัจจุบันมีระบบบำบัดน้ำเสียเปิดดำเนินการ 2 แห่งคือ

1. ระบบบำบัดน้ำเสียหาดนาจอมเทียน อยู่ที่ซอยวัดบุญญ์กาญจนาราม ครอบคลุมพื้นที่ 5 ตร.กม. ของพื้นที่นาจอมเทียนบางส่วน ใช้ระบบผสมระหว่างตัวกลางหมุนชีวภาพและการเลี้ยงตะกอน (Combination of Fixed Activated Sludge : CFFAS) รับน้ำเสียได้ประมาณวันละ 20,000 ลบ.ม. หรือประมาณ 35 % ของปริมาณน้ำเสีย ในพื้นที่พัทยา

2. ระบบบำบัดน้ำเสียรวม (พัทยา) พื้นที่ 80 ไร่ ตั้งอยู่ในซอยพรประภาณิมิตรเป็นระบบตะกอนเร่ง (Activated Sludge : AS) เปิดดำเนินการในปี 2544 สามารถ บำบัดน้ำเสียได้ประมาณ 65,000 ลบ.ม. /วัน ในช่วง 10 ปีแรกและเพิ่มเป็น 137,500 ลบ.ม. / วัน

3. ระบบบำบัดน้ำเสียพร้อมท่อรวบรวมน้ำเสียหาคัดแสม พื้นที่เกาะล้านเป็นระบบ ถึงกรองไว้อากาศ และถังเติมอากาศ สามารถรับน้ำเสียได้ประมาณร้อยละ 80 ลบ.ม. / วัน ครอบคลุมพื้นที่ทั้งหมดของหาดแสม และหาดเทียน ซึ่งปริมาณน้ำเสียที่เกิดขึ้น ประมาณ 50 ลบ.ม. / วัน

ขยะมูลฝอย

เมืองพัทยา มีขยะปริมาณขยะเกิดขึ้นประมาณ 250 ตัน/วัน และได้ว่าจ้างบริษัทกิจการร่วมค้า อีสเวสต์ แมนเนสเมนต์ ดำเนินการเก็บขนขยะตามสัญญาจ้าง เลขที่ 105/2546 ลงวันที่ 10 เมษายน 2546 โดยมีกำหนดระยะเวลา 7 ปี (14 เมษายน 2546 – 31 มีนาคม 2553) ประมาณร้อยละ 70 ของพื้นที่ทั้งหมด สำหรับพื้นที่ที่เหลือร้อยละ 30 ซึ่งรวมถึงเกาะล้าน เมืองพัทยาได้ดำเนินการเก็บขนขยะมูลฝอยทั้งหมด การจัดเก็บขยะมูลฝอยของเมืองพัทยา มีสถานที่กำจัดขยะมูลฝอยรวม 2 แห่ง คือ

1. ศูนย์การกำจัดขยะมูลฝอยแบบถูกหลักสุขาภิบาล (Sanitary Landfill) เมืองพัทยา พื้นที่ 140 ไร่ บริเวณตำบลเขาไม้แก้ว เริ่มเปิดใช้เมื่อพฤศจิกายน พ.ศ. 2544
2. เตาเผาขยะมูลฝอยชุมชนบ้านเกาะล้าน ตั้งอยู่ที่เกาะล้านห่างจากเมืองพัทยา 8 กม. (ทางทะเล) ทางทิศตะวันตก ตำบลนาเกลือ อำเภอบางละมุง มีพื้นที่ประมาณ 1 ไร่ โดยเตาเผาขยะมูลฝอยจะรองรับ ขยะมูลฝอยได้ประมาณ 4 ตัน/วัน ปริมาณขยะมูลฝอยที่มากำจัดประมาณ 4 ตัน/วัน (ขยะมูลฝอยแห้ง)
3. โรงเผาขยะมูลฝอยติดเชื้อเมืองพัทยา ตั้งอยู่ที่พื้นที่ 80 ไร่ ซอยเทพประทานมิตร เพื่อรองรับขยะติดเชื้อจากโรงพยาบาลและคลินิก โดยเฉพาะซึ่งมีปริมาณขยะติดเชื้อ 1 ตัน / วัน โดยที่โรงเผาขยะ นี้ สามารถ เผาขยะติดเชื้อได้ 5 ตัน / วัน

3.งานวิจัยที่เกี่ยวข้อง

งานวิจัยต่างประเทศ

Yau and Chan (1990)และCalantont,Benedettu,Hakam,and Bolangc(1989)ได้ศึกษาภาพพจน์ของประเทศไทย ภาพพจน์ที่ได้รับการยอมรับมากคือด้าน “สถาปัตยกรรม และ สิ่งปลูกสร้าง สวยงาม ” “ การเดินทางมาเมืองไทยนั้นคุ้มค่าเงิน ” จากการเห็นตัวชีวิตนี้นักท่องเที่ยวชาวต่างชาติตระหนักดีว่าด้านราคาของคนไทยนั้นสมเหตุสมผลกับคุณค่าที่ได้รับ ภาพพจน์ด้าน “ คนไทยเป็นผู้ที่มีมนุษยสัมพันธ์ดีต้อนรับอบอุ่น ” “ การเข้าหาง่ายมีปฏิสัมพันธ์ดี ” และมี “ ทิวทัศน์และธรรมชาติสวยงาม ” ภาพพจน์ด้านบวกเหล่านี้เป็นสิ่งที่น่าพอใจให้กลับมาเที่ยวเมืองไทยอีกครั้ง

Ngamsom Bongkosh (2001) วิจัยเรื่องอิทธิพลของกลุ่มตัวเลขที่ชี้เฉพาะ การกลับมาเยี่ยมของนักท่องเที่ยว : การวินิจฉัยของการท่องเที่ยวแห่งประเทศไทย เช่น สามารถเดินทางท่องเที่ยวด้วยตนเองได้ มีกิจกรรมที่เสี่ยงผจญภัย เช่น ปีนเขา แข่งขันผาดโผน ทางบก ทางน้ำ และทิวทัศน์ตามธรรมชาติสวยงามดึงดูดใจ มั่งคั่งด้านวัฒนธรรม คุณค่าและมีมือทางด้านการทำอาหารและโรงแรม และเป็นแหล่งช้อปปิ้งที่ดี ซึ่งการกลับมาอีกนั้นมาจาก Push and Pull คือการมาเที่ยวครั้งแรกจะถูกกระตุ้น โดยการโฆษณา หรือเพื่อน ญาติบอกกล่าว ทำให้ตัดสินใจมาเที่ยว แต่เมื่อมาประสบการณื แล้วก็อยากกลับมาอีกก็คือ ได้รับความประทับใจจากคน และสถานที่นั้นๆ มีภาพลักษณ์เป็นที่พอใจในด้านความสะอาด สวยงามความปลอดภัย และการมีปฏิสัมพันธ์กับคนท้องถิ่น การได้รับความพึงพอใจในการมาเที่ยวแต่ละครั้งแตกต่างกัน พบว่านักท่องเที่ยวที่กลับมาเที่ยวอีกได้รับความพึงพอใจสูงกว่าครั้งแรกที่มา และสิ่งที่นักท่องเที่ยวรู้สึกมากกว่านั้นคือด้าน “ราคาของอาหาร” “รูปแบบของอาหาร” “การบริการในร้านอาหาร” “ทัศนคติที่คนไทยมีต่อนักท่องเที่ยว” “ค่าใช้จ่ายในการเดินทางท่องเที่ยวในไทย”

งานวิจัยภายในประเทศ

พิมพ์พรรณ สุจารินพงค์ (2544) ศึกษาพฤติกรรมและแรงจูงใจของนักท่องเที่ยวชาวต่างชาติที่เข้ามาท่องเที่ยวในเกาะเสม็ด จังหวัดระยอง สิ่งที่จูงใจนักท่องเที่ยวต่างชาติเข้ามาท่องเที่ยวในเกาะเสม็ด ได้แก่ ทะเล หาดทรายที่สวยงามสะอาด และมีแสงแดด เพราะมีคะแนนเฉลี่ยมากที่สุด ส่วนกิจการทางน้ำรองลงมา ส่วนด้านค่าใช้จ่ายที่นักท่องเที่ยวใช้ไปในระหว่างการเที่ยว นักท่องเที่ยวจะใช้จ่ายไปในด้านที่พักมากที่สุดเป็นร้อยละ 29 และค่าอาหาร และเครื่องดื่มร้อยละ 28.12 ซึ่งสัดส่วนไม่แตกต่างกันมากนัก จะเห็นว่าประมาณ 50% ของค่าใช้จ่ายเป็นของที่พักอาศัยและอาหาร

จันทร์เพ็ญ ทวีศรี(2549) ศึกษาเกี่ยวกับความคิดเห็นของนักท่องเที่ยวชาวสหราชอาณาจักรที่มาท่องเที่ยวเมืองพัทยา นักท่องเที่ยวชาวสหราชอาณาจักรมีความคิดเห็นเมืองพัทยา เมืองพัทยาคือเมืองที่ปลอดภัยในการมาเยือน มีการประชาสัมพันธ์อย่างทั่วถึงเกี่ยวกับกิจกรรมต่างๆ ในด้านการบันเทิง ในด้านของเศรษฐกิจนั้น คืออาหารและเครื่องดื่มราคาไม่แพง การจับจ่ายใช้สอยราคาไม่แพง ค่าครองชีพไม่สูง เหมาะสมกับค่าของเงิน ส่วนในด้านสิ่งแวดล้อม เมืองพัทยาสวยสะอาดเรียบร้อย และมีสุขอนามัยดี มีสถานท่องเที่ยวธรรมชาติมากมาย เช่น ชายหาด เกาะ ภูเขา อุทยาน และมีสิ่งอำนวยความสะดวกมากมาย มีระบบเชื่อมต่ออินเทอร์เน็ต โทรศัพท์ระหว่างประเทศ ในด้านสังคม คนไทยมีความอ่อนหวาน สุภาพและเป็นมิตร มีวัฒนธรรมประเพณีที่น่าสนใจ