

การพัฒนาารูปแบบการบริหารจัดการโรงเรียนกวดวิชาในจังหวัดภาคเหนือตอนบน
Development of a Management Model of the Tutorial Schools in the Upper
Northern Provinces

ป้องพล ปัญญาวิสุทธิกุล

นักศึกษาระดับบัณฑิตศึกษา สาขาอาชีวศึกษา คณะศึกษาศาสตร์ มหาวิทยาลัยเชียงใหม่

E-mail address: r34_t88@hotmail.com

บทคัดย่อ

การวิจัยนี้มีวัตถุประสงค์เพื่อศึกษาสภาพปัญหาการบริหารจัดการโรงเรียนกวดวิชาในจังหวัดภาคเหนือตอนบน ความพึงพอใจในการบริหารจัดการโรงเรียนกวดวิชาในจังหวัดภาคเหนือตอนบน และสร้างรูปแบบการเรียนรู้จัดการโรงเรียนกวดวิชาในจังหวัดภาคเหนือตอนบนจำนวน 5 แห่ง กลุ่มตัวอย่างที่ใช้ในการศึกษา คือ ผู้จัดการโรงเรียนกวดวิชาภาคเหนือตอนบน โดยเลือกกลุ่มตัวอย่างแบบเจาะจงจำนวน 5 คน ผู้ปกครองของนักเรียน โดยเลือกกลุ่มตัวอย่างแบบบังเอิญจำนวน 15 คน และนักเรียนที่มาเรียนกวดวิชา โดยเลือกกลุ่มตัวอย่างแบบบังเอิญจำนวน 327 คน เครื่องมือที่ใช้เก็บข้อมูลคือ แบบสัมภาษณ์และแบบสอบถาม วิเคราะห์ข้อมูลเชิงคุณภาพโดยการวิเคราะห์เนื้อหาและบรรยายเชิงพรรณนา วิเคราะห์ข้อมูลเชิงปริมาณโดยหาค่าความถี่ ค่าร้อยละ ค่าเฉลี่ยและส่วนเบี่ยงเบนมาตรฐาน สรุปผลการวิจัยได้ดังนี้

1. สภาพปัญหาการบริหารจัดการโรงเรียนกวดวิชาในจังหวัดภาคเหนือ ตอนบน พบว่าผู้จัดการโรงเรียนกวดวิชามีปัญหาด้านการจัดการโรงเรียนกวดวิชาในเรื่องการใช้สื่อการสอนที่ขาดประสิทธิภาพในการใช้งานอย่างถูกต้อง

2. สภาพความพึงพอใจต่อการบริหารจัดการโรงเรียนกวดวิชาในจังหวัดภาคเหนือตอนบน ของ ผู้ปกครองส่วนใหญ่มีความคิดเห็นว่าพึงพอใจต่อการจัดการโรงเรียนกวดวิชาในเกือบทุกด้านยกเว้นปัญหาในเรื่องค่าใช้จ่ายในการเรียนพิเศษที่เพิ่มมากขึ้น ส่วนนักเรียนพบว่ามีความพึงพอใจในด้านบุคลากรคือ อาจารย์ผู้สอนมีชื่อเสียงและน่าเชื่อถือ และด้านภาพลักษณ์ของโรงเรียน คือมีสถิติของนักเรียนที่สอบเข้ามหาวิทยาลัยได้เป็นจำนวน

3. การสร้างรูปแบบการจัดการเรียนรู้โรงเรียนกวดวิชาในจังหวัดภาคเหนือตอนบน ได้รูปแบบการสอน 2 รูปแบบคือรูปแบบการสอนผ่านสื่อวีดิทัศน์โดยอาจารย์ที่มีชื่อเสียงที่เป็นที่ยอมรับและคอมพิวเตอร์เป็นการเรียนรายบุคคลเป็นรูปแบบที่มีการบันทึกการสอนแก่ผู้เรียนจำนวนมากโดยอาจารย์ที่มีชื่อเสียงและเป็นที่ยอมรับ

คำสำคัญ: การพัฒนารูปแบบ บริหารจัดการ โรงเรียนกวดวิชา

ABSTRACT

The objectives of this research were to study problems and satisfaction in administrative management of tutorial schools in the Upper Northern provinces, and to create a model of learning management for 5 tutorial schools in the Upper Northern provinces. Samples of this study were consisted of 5 directors of the tutorial schools selected by purposive sampling and 15 parents and 327 students of the tutorial schools, selected by accidental sampling.

The research tools were interview form and questionnaires. The data obtained were then grouped into two; qualitative and quantitative. The qualitative data were analyzed by content analysis and descriptive method. The quantitative were analyzed by using frequency, percentage, means, and standard deviations.

The research results were as followed:

1. The problems of administrative management of the tutorial school in the Upper Northern provinces were the lack of efficient media and the proper way of using.
2. The satisfaction toward administrative management of the tutorial schools in the Upper Northern provinces in parents opinions: the parents were satisfied with most aspects of the schools excepted the increasing rate of school expenses. In students opinions; most students were satisfied with well-known and reliable teachers of the school, the image of the school and the great number of students admitted in universities.
3. The creation of learning management model of the tutorial schools were in two forms i.e. in groups and individual. In groups, learning was through videos of famous and reliable teacher's teaching. The individual learning was through Computer Assisted Instruction.

KEYWORDS: Modal Development, Administration Management, Tutorial School

1. บทนำ : ความเป็นมาและความสำคัญของปัญหา

การศึกษาเป็นปัจจัยพื้นฐานที่สำคัญเป็นอย่างมากที่สุดอย่างหนึ่ง เพื่อพัฒนาบุคคลให้เป็นผู้มีความรู้ความสามารถในการดำรงชีวิต ตลอดจนสามารถนำเอาความรู้เพื่อใช้ในการพัฒนาสังคมและประเทศชาติ การศึกษาจึงมีความสำคัญในฐานะที่เป็นการศึกษาสำหรับบุคคลทุกคนเพื่อให้มีโอกาสนในการเข้ารับการศึกษาได้อย่างทั่วถึงเพียงพอต่อการดำรงชีวิต ตามที่ สำนักงานคณะกรรมการการศึกษาแห่งชาติ ได้ให้ความหมายของการศึกษาขั้นพื้นฐานว่า การศึกษาขั้นพื้นฐานจัดเป็นหลักสูตรที่มุ่งพัฒนาคนไทยให้เป็นมนุษย์ที่สมบูรณ์ เป็นคนดี มีปัญญา มีความสุข และมีความเป็นไทย มีศักยภาพในการศึกษาต่อและประกอบอาชีพ มีหลักการเพื่อความเป็นเอกภาพของชาติ มุ่งเน้นความเป็นไทยคู่กับสากล เป็นการศึกษาเพื่อปวงชนโดยสังคมมีส่วนร่วมในการจัดการศึกษา ส่งเสริมผู้เรียนให้พัฒนาตนเองอย่างต่อเนื่องตลอดชีวิต (กระทรวงศึกษาธิการ,2544)

พ่อแม่ผู้ปกครองที่มีบุตรหลานซึ่งอยู่ในช่วงวัยเรียนตามระดับการศึกษาขั้นพื้นฐานจึงให้ความสนใจและพยายามสนับสนุนให้บุตรหลานของตนได้เข้ารับการศึกษาจนถึงระดับสูงสุดและสามารถเข้าเรียนในสถาบัน

ระดับอุดมศึกษาที่มีชื่อเสียงเพื่อให้เกิดความภาคภูมิใจ ตลอดจนเป็นพื้นฐานในการเลือกอาชีพที่มีความมั่นคงในอนาคตได้ ประกอบกับปัจจุบันการจัดการเรียนการสอนในโรงเรียนที่สังกัดของรัฐและเอกชนต่างพยายามผลักดันให้นักเรียนสามารถสอบเข้าสถาบันอุดมศึกษามากขึ้นเพื่อสะท้อนคุณภาพการศึกษาของโรงเรียนเหล่านั้นได้อย่างดี จึงทำให้นักเรียนมีความตื่นตัวและเอาใจใส่ต่อการศึกษามากขึ้น โดยเฉพาะอย่างยิ่งในโรงเรียนขนาดใหญ่ที่มีนักเรียนจำนวนมากและมีชื่อเสียง นักเรียนจะมีความกระตือรือร้น ใฝ่รู้ใฝ่เรียนและผู้ปกครองก็มีส่วนสนับสนุนให้บุตรหลานของตนหาโอกาสเพิ่มเติมความรู้จากแหล่งต่างๆ มากขึ้น (สุพจน์ ภิญ โภภัสสร, 2545 หน้า 1)

ค่านิยมในการเรียนพิเศษได้รับความสนใจมากขึ้นปัจจุบัน โดยเฉพาะนักเรียนที่ต้องการสอบคัดเลือกเข้าต่อในสถาบันอุดมศึกษาที่มีชื่อเสียง รวมถึงนักเรียนที่พัฒนาผลการเรียนของตนให้ดีขึ้น นอกจากนี้อีกส่วนหนึ่งยังเกิดจากความต้องการของผู้ปกครองในการสนับสนุนการใช้เวลาว่างให้เกิดประโยชน์ของบุตรหลานอีกด้วย (เสาวลักษณ์ มาวงศ์, 2544 หน้า 2) จากคำนิยามดังกล่าวจึงทำให้เกิดอาชีพหนึ่งที่ว่า “อาชีพการสอนพิเศษ” จนพัฒนามาสู่โรงเรียนกวดวิชาโดยมีครูเป็นผู้ประกอบอาชีพการสอนในโรงเรียนกวดวิชามากขึ้นตามลำดับ ซึ่งนับได้ว่าเป็นอาชีพที่น่าสนใจและมีบทบาทสำคัญในการศึกษาปัจจุบันมากขึ้นในระบบการศึกษาไทย โดยอาจกล่าวได้ว่า ผู้เรียนแทบทุกคนและทุกระดับที่ต้องการเข้าเรียนในมหาวิทยาลัยจำเป็นต้องเรียนกวดวิชาไม่มากก็น้อยเช่นกัน อาชีพการสอนพิเศษหรือโรงเรียนกวดวิชาในขณะนี้ได้มีการแข่งขันที่กระจายไปทั่วประเทศเป็นอย่างมาก เนื่องจากความต้องการในการเรียนพิเศษที่มากขึ้น ทำให้เกิดอาชีพการสอนพิเศษและโรงเรียนกวดวิชา ทั้งที่จดทะเบียนขออนุญาตอย่างถูกต้องและที่ยังไม่ได้ขออนุญาตก็นับว่ามีอีกจำนวนมาก ซึ่งทำให้เกิดการแข่งขันอย่างสูงทั้งทางด้านคุณภาพและบริการที่เกิดขึ้น และมีแนวโน้มการขยายธุรกิจมากขึ้นเรื่อยๆ รวมทั้งครูผู้สอนจากโรงเรียนต่างๆ ทั้งของรัฐและเอกชนรวมทั้งบุคคลทั่วไปได้ทำการเปิดสอนพิเศษหรือกวดวิชาอย่างกว้างขวางเพื่อเป็นอาชีพเสริมมากขึ้น ดังนั้น จึงนับเป็นจุดสนใจในการศึกษาถึงสภาพปัญหาและความพึงพอใจในการบริหารจัดการ โรงเรียนกวดวิชา จังหวัดภาคเหนือตอนบนโดยพิจารณาจากปัจจัยด้านต่างๆ เพื่อนำไปสู่การพัฒนา รูปแบบที่เหมาะสม ประกอบกับผู้วิจัยมีความเกี่ยวข้องกับธุรกิจด้าน โรงเรียนกวดวิชาโดยตรงซึ่งสามารถนำข้อมูลที่ได้มาเป็นแนวทางให้เกิดประโยชน์ตลอดจนผู้สนใจทั่วไปที่ต้องการประกอบอาชีพ โรงเรียนกวดวิชาอย่างมีคุณภาพ

2. วัตถุประสงค์

1. เพื่อศึกษาสภาพปัญหาการบริหารจัดการ โรงเรียนกวดวิชาในจังหวัดภาคเหนือตอนบน
2. เพื่อศึกษาความพึงพอใจในการบริหารจัดการ โรงเรียนกวดวิชาในจังหวัดภาคเหนือตอนบน
3. เพื่อสร้างรูปแบบการจัดการ โรงเรียนกวดวิชาในจังหวัดภาคเหนือตอนบน

3. วิธีการดำเนินการวิจัย

การวิจัยครั้งนี้ผู้วิจัยได้กำหนดกลุ่มตัวอย่าง เครื่องมือในการเก็บรวบรวมข้อมูล และการวิเคราะห์ข้อมูล ดังนี้

1. กลุ่มตัวอย่าง

1.1 การกำหนดขนาดของกลุ่มตัวอย่างนักเรียนที่มาโรงเรียน โรงเรียนกวดวิชาในการวิจัยครั้งนี้ใช้วิธีเปิดตารางของ เฮนเดล ความเชื่อมั่น 95% ได้กลุ่มตัวอย่างจำนวน 327 คน จากกลุ่มประชากรประมาณ 2,243 คน และกลุ่มตัวอย่างที่เก็บได้ใช้วิธีการแบบไม่อาศัยความน่าจะเป็น (Nonprobability Sampling) โดยเลือกตัวอย่างแบบบังเอิญ (Accidental Sampling) โดยแยกเก็บตัวอย่างเป็น โรงเรียนกวดวิชาในภาคเหนือตอนบนที่ทำการสอนมากกว่า 5 ปีขึ้นไป และมีจำนวนนักเรียนมากกว่า 250 คนขึ้นไป ซึ่งมีจำนวนโรงเรียน 5 โรงเรียน (เกียรติสุดา ศรีสุข, 2549 หน้า 94)

1.2 การกำหนดขนาดกลุ่มตัวอย่าง ผู้ปกครองโดยใช้วิธีการเกณฑ์สัดส่วนร้อยละ 15 ของจำนวนผู้ปกครองทั้งหมดจำนวนประมาณ 100 คน โดยเลือกตัวอย่างแบบบังเอิญ (Accidental Sampling) ได้กลุ่มตัวอย่างทั้งหมดจำนวน 15 คน

1.3 การกำหนดขนาดของกลุ่มตัวอย่าง ผู้ประกอบการหรือผู้จัดการ โรงเรียนกวดวิชา ในจังหวัดภาคเหนือตอนบนที่เปิดสอนเกินเวลา 5 ปีและมีจำนวนนักเรียนมากกว่า 250 คนขึ้นไป โดยเลือกกลุ่มตัวอย่างแบบเจาะจง (Purposive Sampling) ได้จำนวน โรงเรียน 5 โรงเรียน

2. เครื่องมือที่ใช้ในการเก็บข้อมูล

2.1 แบบสัมภาษณ์แบบมีโครงสร้างเกี่ยวกับสภาพปัญหาการบริหารจัดการ โรงเรียนกวดวิชาในจังหวัดภาคเหนือตอนบน โดยใช้สัมภาษณ์สำหรับผู้ประกอบอาชีพ โรงเรียนกวดวิชาหรือผู้จัดการประจำสาขา

2.2 แบบสัมภาษณ์แบบมีโครงสร้างเกี่ยวกับความพึงพอใจในการบริหารจัดการ โรงเรียนกวดวิชาในจังหวัดภาคเหนือตอนบน โดยใช้สัมภาษณ์สำหรับผู้ปกครองนักเรียน

2.3 แบบสอบถามสภาพการเรียนรู้และความพึงพอใจในการบริหารจัดการ โรงเรียนกวดวิชาในจังหวัดภาคเหนือตอนบน โดยใช้สอบถามสำหรับนักเรียน

3. การวิเคราะห์ข้อมูล

3.1 ข้อมูลที่ได้จากการสัมภาษณ์ผู้ประกอบการอาชีพ โรงเรียนกวดวิชาหรือผู้จัดการประจำสาขาในด้านสภาพปัญหาการบริหารจัดการ โรงเรียนกวดวิชาในจังหวัดภาคเหนือตอนบน วิเคราะห์ข้อมูลเชิงคุณภาพ และสังเคราะห์สรุปรูปแบบการบริหารจัดการ โรงเรียนกวดวิชาในจังหวัดภาคเหนือตอนบน

3.2 ข้อมูลที่ได้จากการสัมภาษณ์ผู้ปกครองนักเรียนในด้านความพึงพอใจ วิเคราะห์ข้อมูลเชิงคุณภาพ และสรุปแนวทางการความพึงพอใจในการบริหารจัดการ โรงเรียนกวดวิชาในจังหวัดภาคเหนือตอนบน

3.3 ข้อมูลที่ได้จากการสอบถามนักเรียน วิเคราะห์ข้อมูลโดยการหาค่าความถี่ ค่าร้อยละ ค่าเฉลี่ย ส่วนเบี่ยงเบนมาตรฐาน และวิเคราะห์ข้อมูลสำหรับการนำเสนอโดยสถิติเชิงพรรณนา (Descriptive Statistic)

4. ผลการวิจัย

ตอนที่ 1 สภาพปัญหาการบริหารจัดการโรงเรียนกวดวิชาในจังหวัดภาคเหนือตอนบนของผู้บริหาร จากรวบรวมข้อมูลโดยผ่านกระบวนการวิเคราะห์ได้ข้อค้นพบเกี่ยวกับสภาพปัญหาการบริหารจัดการโรงเรียนกวดวิชาในจังหวัดภาคเหนือตอนบน 6 ด้าน คือ

1.1 ด้านเนื้อหาหลักสูตรโรงเรียนกวดวิชา

พบว่า การจัดรายวิชาสำหรับการสอนของ โรงเรียนกวดวิชาในจังหวัดภาคเหนือตอนถูกกำหนดรูปแบบ และระเบียบการปฏิบัติจากสำนักงานใหญ่ จังหวัดกรุงเทพมหานคร ดังนั้นจึงไม่สามารถทำการเปลี่ยนแปลง ได้มาก แต่ขณะเดียวกันทางโรงเรียนกวดวิชาได้มีการนำข้อเสนอและการแสดงความคิดเห็นจาก นักเรียน ผู้ปกครอง ไปปรึกษากับทางสำนักงานใหญ่เพื่อปรับปรุงและพัฒนาการจรรยาวิชาของโรงเรียนกวดวิชาใน อนาคตต่อไป

1.2 ด้านอัตราค่าเรียน

พบว่า การกำหนดอัตราค่าเรียนของ โรงเรียนกวดวิชาในจังหวัดภาคเหนือตอนบนจะถูกกำหนดอัตราค่า เรียนมาจากสำนักงานใหญ่ จังหวัดกรุงเทพมหานคร โดยพิจารณาจากปัจจัยต่างๆ เช่น ด้านจำนวนวันในการเรียน จำนวนชั่วโมงในการเรียนแต่ละครั้ง และความยากง่ายแต่ละรายวิชา แล้วจึงนำมาคำนวณอัตราค่าเรียนกวดวิชา โดยรวมทั้งหมด ซึ่งเมื่อประมาณการแล้วจะเริ่มตั้งแต่ชั่วโมงละ 25 - 100 บาท

1.3 ด้านการเปิดโรงเรียนกวดวิชา

พบว่า การเปิดโรงเรียนกวดวิชาในแต่ละสาขาจะคำนึงถึงปัจจัยในด้านจำนวนนักเรียนที่เป็นกลุ่มเป้าหมาย โดยพิจารณาจากจำนวนนักเรียนที่เป็นกลุ่มเป้าหมายในจังหวัดที่จะไปเปิดสาขาใหม่ว่ามีจำนวนมากหรือน้อย เท่าไร นอกจากนี้ยังพิจารณาจากปัจจัยด้านสถานที่ซึ่งต้องใกล้แหล่งชุมชนหรือใกล้เคียงแหล่งโรงเรียนกวดวิชา อื่นๆ และรายละเอียดเกี่ยวกับสัญญาเช่าอาคารสถานที่ที่มีความเหมาะสมอย่างไรบ้าง เป็นต้น

1.4 ด้านการส่งเสริมการตลาดสำหรับโรงเรียนกวดวิชา

พบว่า การส่งเสริมทางการตลาดของโรงเรียนกวดวิชาทุกแห่งได้มีวิธีการส่งเสริมการตลาดแตกต่างกันไป ซึ่งมากบ้างน้อยบ้างแล้วแต่นโยบายการส่งเสริมทางการตลาดของผู้บริหาร สำหรับรูปแบบที่นิยมเป็นส่วนมากใน การส่งเสริมทางการตลาดจะเป็นลักษณะเช่น หนังสือประกอบการเรียน เอกสารความรู้ต่างๆ นอกจากนี้โรงเรียน กวดวิชาบางแห่งมีการส่งเสริมทางการตลาดในรูปแบบให้ส่วนลดในกรณีเรียนต่อเนื่องครั้งต่อไปหรือในกรณีที่ เลือกเรียนหลายวิชา เป็นต้น

1.5 ด้านปัญหาในการจัดการโรงเรียนกวดวิชา

พบว่า มีปัญหาในการใช้สื่อประกอบการเรียนการสอนประเภทสื่อวีดิทัศน์ (VDO, VCD, DVD) โดยบางครั้งเกิดปัญหาในการจัดส่งสื่อวีดิทัศน์จากสำนักงานใหญ่ จังหวัดกรุงเทพมหานคร ที่มีความล่าช้าไม่ทัน ความต้องการในการใช้ และส่งผลต่อปัญหาการจัดการรอบในการเรียนการสอน

1.6 ด้านภาพลักษณ์ของโรงเรียนกวดวิชาในมุมมองผู้ประกอบการ

พบว่า โรงเรียนกวดวิชาควรมีภาพลักษณ์ที่มีความเป็นเลิศทางด้านวิชาการ เพื่อสร้างความเชื่อถือ แก่นักเรียนที่ต้องการความรู้จากโรงเรียนกวดวิชา ทั้งนี้ภาพลักษณ์ของโรงเรียนกวดวิชาจะส่งผลต่อนักเรียนที่ ต้องการสอบเพื่อเพิ่มเกรดของตนเอง นอกจากนี้ยังสามารถนำไปใช้ในการสอบคัดเลือกเพื่อเข้าศึกษาต่อใน ระดับอุดมศึกษาจากสถาบันต่างๆ ต่อไปในอนาคตอีกด้วย

ตอนที่ 2 ความพึงพอใจในการบริหารจัดการโรงเรียนกวดวิชาในจังหวัดภาคเหนือตอนบนของผู้ปกครองและนักเรียน

2.1 ความพึงพอใจในการบริหารจัดการโรงเรียนกวดวิชาในจังหวัดภาคเหนือตอนบนของผู้ปกครอง
จากรวบรวมข้อมูลผ่านกระบวนการวิเคราะห์ได้ข้อค้นพบจากการสัมภาษณ์เกี่ยวกับความพึงพอใจในการบริหารจัดการโรงเรียนกวดวิชาในจังหวัดภาคเหนือตอนบน 6 ด้าน คือ

2.1.1 ความเหมาะสมจำนวนเนื้อหาหลักสูตรกับจำนวนชั่วโมงเรียน

พบว่า ผู้ปกครองส่วนใหญ่มีความคิดเห็นเกี่ยวกับจำนวนชั่วโมงเรียนที่มีมากเกินไป โดยเฉพาะในช่วงวันจันทร์-วันศุกร์ ที่โรงเรียนจัดให้นักเรียนเรียนหลังเลิกเรียนตั้งแต่เวลา 17.00 – 20.30 น. จึงทำให้เด็กเรียนล้าจนเกินไปและนักเรียนมีเวลาพักผ่อนที่น้อยลงซึ่งอาจส่งผลกระทบต่อสุขภาพได้

2.1.2 ค่าใช้จ่ายในการเรียนกับการเรียนแบบปกติ (เรียนในโรงเรียน)

พบว่า ผู้ปกครองทั้งหมดมีปัญหาเรื่องค่าใช้จ่ายในการเรียนพิเศษที่เพิ่มมากขึ้นมากกว่าการเรียนปกติในโรงเรียน ทั้งนี้เนื่องจากนักเรียนจะต้องมีค่าใช้จ่ายระหว่างในการเรียนกวดวิชา เช่น ค่าอาหารกลางวัน อาหารว่างและเครื่องดื่ม อุปกรณ์การเรียนที่จำเป็นต่างๆ ดังนั้นผู้ปกครองจึงต้องจัดเตรียมค่าใช้จ่ายส่วนนี้ให้กับนักเรียนเพิ่มทุกครั้งที่มีการเรียน

2.1.3 การพิจารณาสถานที่ในการเรียนพิเศษ

พบว่า เกณฑ์ที่ผู้ปกครองใช้ในการเลือกโรงเรียนกวดวิชาพิจารณาได้จาก 1) ทำเลที่ตั้งที่มีความสะดวกในการเดินทางและใกล้แหล่งชุมชน 2) การจัดสภาพห้องเรียนที่สะอาดไม่คับแคบจนเกินไป 3) การจัดสื่ออุปกรณ์การเรียนที่ทันสมัย 4) การจัดสถานที่หรือบริเวณสำหรับจำหน่ายอาหารและเครื่องดื่ม นอกจากนี้ 5) สถานที่เรียนต้องมีที่จอดรถเพียงพอต่อความต้องการ รวมทั้ง 6) การจัดบริการที่มีบุคลากร (รปภ.) รักษาความปลอดภัยด้วย

2.1.4 ความจำเป็นในการส่งเสริมทางการตลาดสำหรับโรงเรียนกวดวิชา

พบว่า การส่งเสริมทางการตลาดของโรงเรียนกวดวิชาไม่มีผลต่อการเลือกโรงเรียนกวดวิชา ปัจจัยในการเลือกโรงเรียนกวดวิชาส่วนใหญ่มาจากผู้สอนที่มีชื่อเสียง มีเทคนิคการสอนที่ดีและมีคุณภาพ

2.1.5 อาจารย์ผู้สอนและเจ้าหน้าที่ในโรงเรียนกวดวิชา

พบว่า อาจารย์ผู้สอนมีส่วนสำคัญเป็นอย่างมากในการตัดสินใจเลือกเรียน โดยพิจารณาจากผู้สอนที่มีชื่อเสียง มีเทคนิคการสอนที่ดีและมีวุฒิการศึกษาที่น่าเชื่อถือ ในส่วนของเจ้าหน้าที่อื่นๆ ไม่มีผลต่อการตัดสินใจเลือกเรียนโรงเรียนกวดวิชาแต่อย่างใด

2.1.6 ลักษณะของโรงเรียนกวดวิชาที่ดี

พบว่า โรงเรียนกวดวิชาที่ดีควรมีลักษณะดังนี้ 1) มีการแนะแนวทางการเรียนต่อในแต่ละสาขาของสถาบันต่างๆ 2) มีการวางแผนเพื่อช่วยเหลือนักเรียนที่มีปัญหาต่อระบบการเรียน 3) นักเรียนสามารถประสานงานกับอาจารย์ผู้สอนได้อย่างสะดวกเมื่อมีปัญหา 4) โรงเรียนกวดวิชามีการปรับปรุงแก้ไขหรือพัฒนาหลักสูตรอยู่เสมอ และ 5) โรงเรียนกวดวิชาที่มีระบบที่มีการติดตามและประเมินผลการเรียนของนักเรียนอย่างทั่วถึงและต่อเนื่อง ตลอดจนมีการติดตามผลการสอบเข้าของนักเรียนด้วย

2.2 ความพึงพอใจในการบริหารจัดการ โรงเรียนกวดวิชาในจังหวัดภาคเหนือตอนบนของนักเรียน
จากรวบรวมข้อมูลผ่านกระบวนการวิเคราะห์ได้ข้อค้นพบเกี่ยวกับความพึงพอใจในการบริหารจัดการ
โรงเรียนกวดวิชาในจังหวัดภาคเหนือตอนบน 6 ด้าน ตามตารางที่ 1 ดังนี้

ตารางที่ 1 ความพึงพอใจในการบริหารจัดการโรงเรียนกวดวิชาในจังหวัดภาคเหนือตอนบน N = 327

ปัจจัยที่เกี่ยวข้อง	ระดับความพึงพอใจ	ค่าเฉลี่ย	ค่าเบี่ยงเบนมาตรฐาน
1. ด้านหลักสูตรและการจัดการเรียนการสอน	มากที่สุด	4.0	0.5
2. ด้านค่าธรรมเนียมในการสอน	มาก	3.7	0.8
3. สถานที่	มากที่สุด	3.9	0.7
4. ด้านการส่งเสริมทางการตลาด	มาก	3.7	0.7
5. ด้านบุคลากร	มากที่สุด	4.3	0.6
6. ด้านภาพลักษณ์ของโรงเรียนกวดวิชา	มากที่สุด	4.3	0.6
รวม	มากที่สุด	3.9	0.6

จากตารางที่ 1 แสดงความพึงพอใจในการบริหารจัดการโรงเรียนกวดวิชาในจังหวัดภาคเหนือตอนบน พบว่า นักเรียนมีความพึงพอใจโดยรวมทุกข้อในระดับมากที่สุด มีค่าเฉลี่ย = 3.9 เมื่อพิจารณาเป็นรายข้อสามารถแบ่งได้เป็น 2 ระดับคือ ระดับพึงพอใจมากที่สุดและระดับพึงพอใจมาก

โดยความพึงพอใจระดับมากที่สุด จำแนกรายข้อพบ 2 รายการ คือ ด้านบุคลากรและด้านภาพลักษณ์ของโรงเรียนกวดวิชา มีค่าเฉลี่ย = 4.3

ส่วนระดับความพึงพอใจในระดับมาก จำแนกรายข้อพบ 2 รายการ คือ ด้านค่าธรรมเนียมในการสอนและด้านการส่งเสริมทางการตลาด มีค่าเฉลี่ย = 3.7

ตอนที่ 3 การสร้างรูปแบบการจัดการโรงเรียนกวดวิชาในจังหวัดภาคเหนือตอนบน

จากการรวบรวมข้อมูลสภาพปัญหาและความพึงพอใจของผู้บริหาร โรงเรียนกวดวิชา ผู้ปกครองและนักเรียน พบว่า รูปแบบโรงเรียนกวดวิชาในจังหวัดภาคเหนือตอนบนมีลักษณะเป็นรูปแบบการจัดการเรียนการสอนผ่านสื่อการสอน ซึ่งเป็นรูปแบบที่นิยมใช้สูงสุดในรอบ 10 ปีที่ผ่านมา กล่าวคือ อาจารย์ผู้สอน (มักจะเป็นอาจารย์ที่มีชื่อเสียง) ทำการบันทึกการสอนของตนเองโดยการสอนจริงลงในสื่อประเภทต่างๆ เช่น VDO, VCD, DVD, Harddrive แล้วจึงจัดสอนเป็นรอบเรียน (คอร์สเรียน) โดยใช้สื่อประเภทต่างๆ ช่วยในการถ่ายทอดความรู้แก่นักเรียนได้เป็นจำนวนมาก จากลักษณะดังกล่าวนี้สามารถสังเคราะห์รูปแบบย่อยได้ 2 รูปแบบ ตามลักษณะการเรียนรู้ของนักเรียนดังนี้

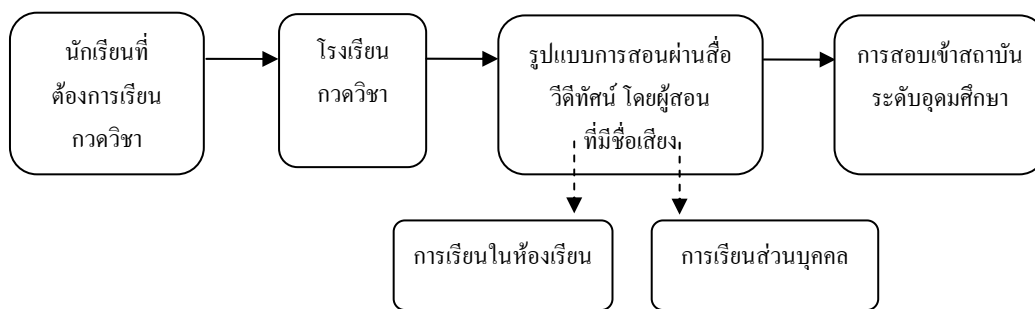
1. รูปแบบห้องเรียน (Class room)

นักเรียนนั่งเรียนร่วมกันในห้องเรียนตามที่นักเรียนเลือกที่นั่งของตนเอง แล้วทางโรงเรียนกวดวิชาจึงเปิดสื่อบันทึกการสอนของอาจารย์ให้เรียน โดยนำเสนอผ่านทางโทรทัศน์ในห้องเรียนที่มีอยู่หลายเครื่อง นักเรียนจะเรียนรู้ผ่านสื่อประกอบกับเอกสารการเรียนต่างๆ เช่น หนังสือ เอกสารความรู้ ฯลฯ ในกรณีที่นักเรียนมีข้อสงสัยเกี่ยวกับการเรียนนักเรียนสามารถซักถามข้อสงสัยดังกล่าวโดยใช้จดหมาย อิเล็กทรอนิกส์ หรือแนบข้อความผ่าน

เจ้าหน้าที่ที่ดูแลเพื่อนำส่งไปสู่อาจารย์ผู้สอน และอาจารย์ผู้สอนจะช่วยตอบข้อสงสัยผ่านสื่อการสอนในชั่วโมงเรียนถัดไปอย่างสม่ำเสมอ

2. รูปแบบส่วนบุคคล (Private)

นักเรียนจะเรียนผ่านทางเครือข่ายอินเทอร์เน็ต โดยการเลือกวิชาที่ต้องการเรียนแล้วจึงสมัครเรียนพร้อมกับชำระค่าธรรมเนียม จากนั้นทางโรงเรียนกวศวิษาจะให้รหัสผ่านเพื่อใช้ในการเรียนเพื่อให้นักเรียนสามารถเลือกเรียนตามช่วงเวลาที่ต้องการของแต่ละบุคคล ซึ่งโรงเรียนกวศวิษาจะทำการบันทึกภาพและเสียงของอาจารย์ผู้สอนทุกวิชาไว้อย่างเรียบร้อยแล้ว วิธีการเรียนในรูปแบบนี้นักเรียนจะเรียนผ่านเครื่องคอมพิวเตอร์ (1 เครื่องต่อ 1 คน) ในกรณีที่มีข้อสงสัยเกี่ยวกับการเรียน นักเรียนสามารถสอบถามผ่านกระตุ้ (เว็บบอร์ด) จากเว็บไซต์ของโรงเรียนกวศวิษา จากนั้นแล้วอาจารย์ผู้สอนจะทำการตอบข้อสงสัยต่างๆ ผ่านกระตุ้ (เว็บบอร์ด) จากเว็บไซต์ของโรงเรียนกวศวิษาอีกครั้งหนึ่ง ทั้งนี้สามารถแสดงให้เห็นถึงความเข้าใจมากขึ้นตามภาพประกอบที่ 1



ภาพประกอบที่ 1 รูปแบบโรงเรียนกวศวิษาในจังหวัดภาคเหนือตอนบน

5. รายการอ้างอิง

กรมวิชาการ กระทรวงศึกษาธิการ. 2544. หลักสูตรการศึกษาขั้นพื้นฐาน พุทธศักราช 2544.

พิมพ์ครั้งที่ 2. กรุงเทพฯ: โรงพิมพ์องค์การรับส่งสินค้าและพัสดุภัณฑ์.

เกียรติสุดา ศรีสุข. 2549. ระเบียบวิธีวิจัย. โรงพิมพ์กรองช่าง.

สุพจน์ ภิญญภัตต. 2545. การศึกษาอุปสงค์ของการเรียนกวศวิษาของนักเรียนระดับมัธยมศึกษาตอนต้น.

การค้นคว้าอิสระ เศรษฐศาสตร์มหาบัณฑิต บัณฑิตวิทยาลัย มหาวิทยาลัยเชียงใหม่.

เสาวลักษณ์ มawang. 2544. การเรียนพิเศษของนักเรียนชั้นประถมศึกษาปีที่ 4-6 โรงเรียนอนุบาลเชียงใหม่.

การค้นคว้าอิสระ ศึกษาศาสตร์มหาบัณฑิต มหาวิทยาลัยเชียงใหม่.