

# การประเมินต้นทุนและผลประโยชน์สำหรับสวนสาธารณะ ของกรุงเทพมหานคร : กรณีศึกษาสวนธนบุรีรมย์

Cost - Benefit Evaluation of Bangkok Metropolitan Administration Public  
Park : A Case Study of Thonburirom Park

ปิทยา โทแบบต์จรัส

## บทคัดย่อ

ในการศึกษาวิจัยนี้มีวัตถุประสงค์คือ 1) เพื่อศึกษาความคิดเห็นด้านต่างๆ ของผู้ใช้บริการสวนธนบุรีรมย์ 2) เพื่อศึกษาระดับคุณภาพของบริการของสวนธนบุรีรมย์ 3) เพื่อศึกษาความสัมพันธ์ของความเต็มใจที่จะจ่ายของผู้ใช้บริการสวนธนบุรีรมย์โดยพิจารณาจากเพศ อายุ การศึกษา อาชีพ ที่พักอาศัย ที่ทำงาน และรายได้ 4) เพื่อศึกษาความเต็มใจที่จะจ่ายหรือบริจาคของผู้ใช้บริการสวนธนบุรีรมย์ตลอดจนบุคคลทั่วไปเพื่อให้ยังคงมีสวนธนบุรีรมย์ต่อไปสำหรับคนรุ่นหลังได้ใช้ประโยชน์ต่อไปที่มีต่อ เพศ อายุ การศึกษา อาชีพ และรายได้ 5) เพื่อศึกษามูลค่าปัจจุบันของผลตอบแทนสุทธิที่คาดว่าจะได้รับจากการให้บริการสวนธนบุรีรมย์

ผลการศึกษามีดังนี้ 1) ในด้านความเห็นของผู้เข้าใช้บริการสวนธนบุรีรมย์จะมาสวนธนบุรีรมย์เพื่อทำการออกกำลังกายมากที่สุด ส่วนในกิจกรรมอื่นๆ ก็คือ การพักผ่อนหย่อนใจ ดูหนังสือ และอื่นๆ ทางด้านของการเดินทางจะมาโดยรถยนต์ส่วนตัวมากที่สุด นอกจากนี้ผู้มาใช้บริการส่วนใหญ่จะมาทุกวัน และแต่ละครั้งจะใช้เวลามากกว่า 1 ชั่วโมง ถึง 2 ชั่วโมง 2) ในด้านระดับคุณภาพบริการต่างๆ ของสวนธนบุรีรมย์ พบว่า ผู้ที่เลือกตอบมากที่สุดในระดับเกณฑ์คุณภาพน้อยที่สุดคือรายการความกว้างของทางเดิน ในขณะที่ผู้ที่เลือกตอบมากที่สุดในระดับเกณฑ์คุณภาพระดับน้อย ระดับปานกลาง คือความเพียงพอของการบริการข้อมูลข่าวสาร ความวุ่นวายของสวนตามลำดับ ส่วนข้อที่มีผู้เลือกตอบมากที่สุดในระดับเกณฑ์คุณภาพระดับมาก และระดับเกณฑ์คุณภาพระดับมากที่สุดคือ ความร่มรื่นของสวน 3) ความเต็มใจที่จะจ่ายค่าใช้บริการของผู้ใช้บริการสวนธนบุรีรมย์ จะขึ้นอยู่กับอายุ สถานภาพสมรส การศึกษา อาชีพ และระดับรายได้ 4) ความเต็มใจที่จะจ่ายหรือบริจาคของผู้ใช้บริการสวนธนบุรีรมย์เพื่อให้ยังคงมีสวนธนบุรีรมย์ต่อไปสำหรับคนรุ่นหลังได้ใช้ประโยชน์ต่อไปจะขึ้นอยู่กับอายุ สถานภาพสมรส อาชีพ และระดับรายได้ และสำหรับความเต็มใจที่จะจ่ายหรือบริจาคของบุคคลทั่วไป เพื่อให้ยังคงมีสวนธนบุรีรมย์ต่อไปสำหรับคนรุ่นหลังได้ใช้ประโยชน์ต่อไปจะขึ้นอยู่กับ การศึกษา อาชีพ ที่พักอาศัย และระดับรายได้ 5) มูลค่าปัจจุบันของผลตอบแทนสุทธิของโครงการจะมีค่ามากกว่าศูนย์

\* ผู้ช่วยศาสตราจารย์, อาจารย์ประจำคณะเศรษฐศาสตร์ มหาวิทยาลัยศรีปทุม

## Abstract

The objective of this research is : 1) to study the attitudes of the people who get the services in Thonburirom park, 2) to study the facility quality provided by the park, 3) to study the people willingness to pay for the services in park that relate to sex, age, education, profession, home, office and income, 4) to study the people willingness to pay or donate for the services in park and general people for the benefit from the park for the next generation that relate to sex, age, education, profession and income, and 5) to study net present value (NPV) which was expected to receive from the services.

The results of research were : 1) The purpose of visiting Thonburirom park for most people was exercising and the other activities were relaxing, reading books and etc. Most of them came there by their own cars everyday. They spent between 1 - 2 hours per time. 2) The services quality level showed that the item with the least quality level for most people was the width of the track and the items with lower and middle quality level for most people were the sufficient of information services and the chaos in the park respectively. The items with more quality level and most of quality level for most people were a pleasant environment in the park. 3) The people willingness to pay for the services in park effected by sex, marriage status, education and income. 4) The people willingness to pay or donate for the services in park for the benefit from the park for the next generation effected by age, education, marriage status, profession and income and the people willingness to pay or donate of general people for the benefit from the park for the next generation effected by education, profession, home and income. 5) The net present value project had the value of more than zero.

**Keywords :** Cost - Benefit Evaluation, Public Park, Thonburirom Park

## บทนำ

เป็นที่ทราบกันดีว่าการพัฒนาประเทศที่ดีนั้นมิได้ประกอบไปด้วยการเจริญเติบโตทางเศรษฐกิจแต่เพียงประการเดียว แต่จะต้องควบคู่ไปกับการมีคุณภาพชีวิตที่ดีด้วย โดยสังเกตจากแผนพัฒนาเศรษฐกิจและสังคมแห่งชาติฉบับที่ 8 ได้มีการเน้นทางด้านการจัดระบบสวัสดิการสังคมโดยการส่งเสริมให้มีการจัดและพัฒนาระบบสวัสดิการสังคมที่มีคุณภาพอย่างกว้างขวาง และทั่วถึง ทั้งนี้เพื่อเป็นการเพิ่มคุณภาพชีวิตของประชาชน

ให้มีสุขภาพที่ดีขึ้นอย่างถ้วนหน้า รูปแบบหนึ่งของการสวัสดิการสังคมที่รัฐบาลได้มอบให้กับประชาชนก็คือการจัดสร้างสวนสาธารณะ เพื่อส่งเสริมให้ประชาชนได้ใช้เวลาว่างจากภารกิจประจำวันไปออกกำลังกาย และพักผ่อนหย่อนใจ เพื่อให้ได้มาซึ่งการมีสุขภาพร่างกายและจิตใจที่แข็งแรงและสดใส ตลอดจนมีภูมิคุ้มกันโรคภัยไข้เจ็บต่างๆ ในระดับที่ระดับหนึ่ง แต่อย่างไรก็ตาม เนื่องจากการดำเนินการจัดสร้างสวนสาธารณะและการดำเนินงานเพื่อให้บริการจำเป็นต้องใช้เงินลงทุนเป็น

จำนวนมาก ในขณะที่รายรับที่ได้รับจากการให้บริการมีจำนวนน้อย และมีเงื่อนไขจำกัดในการจัดเก็บ จึงเป็นอุปสรรคในการพัฒนาการให้บริการให้มีคุณภาพในระดับที่สามารถสนับสนุนระบบสวัสดิการสังคมได้ตามที่ควรจะเป็น การศึกษาวิเคราะห์เกี่ยวกับต้นทุนและผลประโยชน์หรือรายรับของสวนสาธารณะกรุงเทพมหานคร กรณีศึกษาสวนทุเรียนจึงเป็นเรื่องที่สมควรทำการศึกษาเป็นอย่างยิ่ง

### วัตถุประสงค์ของการวิจัย

1. เพื่อศึกษาความคิดเห็นเกี่ยวกับการใช้บริการในด้านต่างๆ ของสวนทุเรียน
2. เพื่อศึกษาระดับคุณภาพต่างๆ ของบริการของสวนทุเรียน
3. เพื่อศึกษาความสัมพันธ์ระหว่างความเต็มใจที่จะจ่ายของผู้ใช้บริการสวนทุเรียน โดยพิจารณาจากเพศ อายุ การศึกษา อาชีพ ที่พักอาศัย ที่ทำงาน และรายได้
4. เพื่อศึกษาความเต็มใจที่จะจ่ายหรือบริจาคของผู้ใช้บริการสวนทุเรียนและบุคคลทั่วไป เพื่อให้ยังคงมีส่วนทุเรียนสำหรับคนรุ่นหลังได้ใช้ประโยชน์ต่อไป โดยพิจารณาจากเพศ อายุ การศึกษา อาชีพ ที่พักอาศัย และรายได้
5. เพื่อศึกษามูลค่าปัจจุบันของผลตอบแทนสุทธิ (Net present value : NPV) ที่คาดว่าจะได้รับจากการให้บริการของสวนทุเรียน

### ขอบเขตของการวิจัย

แบ่งออกเป็น 2 ส่วน

ส่วนที่ 1 จะเก็บข้อมูลในบริเวณสวนทุเรียน โดยจะเก็บจากกลุ่มผู้เข้ามาใช้บริการสวนทุเรียน ซึ่งจะทำการสุ่มตัวอย่างข้อมูลของผู้ใช้บริการในส่วน

สวนทุเรียนแบบการสัมภาษณ์โดยตรง (Contigent Valuation Method : CVM) วันละ 45 ตัวอย่าง เป็นจำนวน 1 สัปดาห์ รวมทั้งสิ้น 315 ตัวอย่าง โดยจะทำการเก็บข้อมูล 3 ช่วงเวลาคือ ในช่วงเช้าระหว่างเวลา 05.00-11.00 น. จะเก็บจำนวน 20 ตัวอย่าง ในช่วงกลางวันระหว่างเวลา 11.01-15.00 น. จะเก็บจำนวน 5 ตัวอย่าง และสำหรับในช่วงเย็นระหว่างเวลา 15.01-20.00 น. จะเก็บจำนวน 20 ตัวอย่าง เพื่อทำการศึกษาสถานะทางเศรษฐกิจและสังคมของผู้ใช้บริการสวนฯ ความคิดเห็นด้านต่างๆ ของผู้ใช้บริการสวนทุเรียน ตลอดจนความเต็มใจที่จะจ่ายของผู้ใช้บริการในการใช้บริการสวนทุเรียน และความเต็มใจที่จะจ่ายหรือบริจาคเพื่อให้ยังคงมีส่วนทุเรียนสำหรับคนรุ่นหลังต่อไป

ส่วนที่ 2 จะเก็บข้อมูลจากกลุ่มตัวอย่างของกลุ่มบุคคลทั่วไปในเขตกรุงเทพมหานคร 10 เขต ได้แก่ เขตราชบุรีบูรณะ เขตจอมทอง เขตบางขุนเทียน เขตพระประแดง เขตภาษีเจริญ เขตบางกอกน้อย เขตบางแค เขตตลิ่งชัน เขตบางบอน และเขตบางกอกใหญ่ ซึ่งจะสุ่มตัวอย่างข้อมูลของบุคคลทั่วไปแบบการสัมภาษณ์โดยตรง (Contigent Valuation Method : CVM) เขตละ 40 ตัวอย่าง รวมทั้งสิ้น 400 ตัวอย่าง โดยจะทำการเก็บข้อมูลตามครัวเรือนในแต่ละเขต การเก็บข้อมูลจะเก็บเป็นเวลา 10 วันๆ ละ 1 เขต เพื่อศึกษาสถานะทางเศรษฐกิจและสังคมของผู้ใช้บริการ ตลอดจนความเต็มใจในการบริจาคเงินให้สวนทุเรียน เพื่อให้ยังคงมีส่วนทุเรียนสำหรับคนรุ่นหลังต่อไป

อย่างไรก็ตามก่อนที่จะมีการใช้แบบสอบถามเพื่อทำการเก็บข้อมูลข้างต้น จะมีการทดสอบแบบสอบถามกับกลุ่มตัวอย่าง 2 กลุ่ม โดยกลุ่มแรกจะเป็นกลุ่มผู้เข้ามาใช้บริการสวนทุเรียน 30 ตัวอย่าง และกลุ่มที่สองจะเป็นกลุ่มครัวเรือนทั่วไปที่อยู่ตามบริเวณนอกสวนทุเรียนวัน อีก 30 ตัวอย่าง

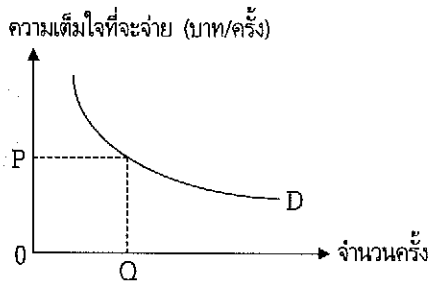
### กรณ

ก็คือแนวคิดตามหลักที่สามารถคนในสังคมแต่อย่างไรก็ตามดำเนินการของรัฐบาลเศรษฐกิจโครงการในการศึกษาจากเส้นอุ

สวนสาธาเนื่องจากจะวัดได้จำนวนครั้งผู้บริโภคที่นั่นคือผู้บริใช้บริการผลประโยชน์ปราศจาก

## กรอบแนวคิดทางทฤษฎี

แนวคิดทางทฤษฎีที่เกี่ยวข้องกับการศึกษา ก็คือแนวคิดทางด้านของสวัสดิการ ซึ่งแนวคิดของสวัสดิการตามหลักการของพาร์โตได้กล่าวว่า การกระทำใดๆ ก็ตามที่สามารถทำให้บุคคลใดบุคคลหนึ่งหรือบุคคลหลายๆ คนในสังคมดีขึ้นโดยไม่ทำให้บุคคลใดบุคคลหนึ่งแย่ลงแต่อย่างไรก็ตาม กลไกของราคาไม่สามารถที่จะเข้ามาดำเนินการในด้านของสวัสดิการสังคมได้ดีเท่าใดนัก ดังนั้นการของการจัดสวัสดิการสังคม จึงตกเป็นหน้าที่ของรัฐบาล ซึ่งจะต้องทำการประเมินโครงการโดยการใช้เศรษฐศาสตร์สวัสดิการมาประยุกต์เพื่อช่วยในการวิเคราะห์โครงการที่ต้องการประเมิน สำหรับแนวคิดทางทฤษฎีในการศึกษาความเต็มใจที่จะจ่ายสามารถพิจารณาได้จากเส้นอุปสงค์หรือความต้องการใช้บริการสวนสาธารณะได้ดังนี้



จากรูปความเต็มใจที่จะจ่ายของผู้ใช้บริการสวนสาธารณะแต่ละครั้งจะเป็นไปตามเส้นอุปสงค์ แต่เนื่องจากการวัดรายรับของสวนสาธารณะนั้นสามารถจะวัดได้ราคาเฉลี่ยในรูปคือ ราคา P บาท/ครั้ง ซึ่งมีจำนวนครั้งเท่ากับ Q ครั้ง ฉะนั้นจึงเกิดส่วนเกินของผู้บริโภคที่พื้นที่อยู่ใต้เส้นอุปสงค์และเหนือราคา P บาท นั่นคือผู้บริโภคจะได้รับประโยชน์จากการที่ผู้ใช้บริการได้ใช้บริการของสวนสาธารณะแล้ว ยังได้รับประโยชน์จากผลประโยชน์นอกเหนืออื่นๆ ซึ่งได้แก่ การทำให้ร่างกายปราศจากโรคภัยไข้เจ็บต่างๆ ส่งผลให้มีการลดค่าใช้จ่าย

ทางด้านคำรักษาพยาบาล ซึ่งจากลักษณะดังกล่าวก็จัดได้ว่าเป็นรูปแบบหนึ่งที่มีผู้บริโภคได้รับส่วนเกินของผู้บริโภคนั่นเอง

## ประชากรและกลุ่มตัวอย่าง

ประชากรและกลุ่มตัวอย่างสำหรับการศึกษาวิจัยนี้จะประกอบด้วยประชากรและกลุ่มตัวอย่าง 2 ประเภท คือ ประชากรและกลุ่มตัวอย่างที่ใช้ในการทดสอบแบบสอบถาม และประชากรและกลุ่มตัวอย่างที่ใช้ในการศึกษาวิจัยที่แท้จริง

### 1. ประชากรและกลุ่มตัวอย่างที่ใช้ในการทดสอบแบบสอบถาม

ประชากรและกลุ่มตัวอย่างที่ใช้ในการทดสอบแบบสอบถามในส่วนของกลุ่มผู้ใช้บริการสวนสาธารณะจะเก็บข้อมูลจากกลุ่มตัวอย่างของผู้เข้ามาใช้บริการสวนสาธารณะจำนวน 30 ตัวอย่าง โดยจะทดสอบแบบสอบถามในส่วนของคุณภาพของบริการของสวนอนุสรณ์ในแต่ละชนิด

### 2. ประชากรและกลุ่มตัวอย่างที่ใช้ในการศึกษาวิจัยที่แท้จริง

ประชากรและกลุ่มตัวอย่างที่ใช้ในการศึกษาวิจัยที่แท้จริงจะแบ่งออกเป็น 2 ส่วน เช่นเดียวกันกับกรณีที่มีการทดสอบแบบสอบถาม นั่นคือ ในส่วนของกลุ่มผู้ใช้บริการสวนสาธารณะ และส่วนของบุคคลทั่วไป โดยในส่วนของผู้ใช้บริการสวนสาธารณะจะเก็บข้อมูลจากกลุ่มตัวอย่างของกลุ่มผู้เข้ามาใช้บริการสวนอนุสรณ์วันละ 45 ตัวอย่าง เป็นเวลา 1 สัปดาห์ รวมทั้งสิ้น 315 ตัวอย่าง โดยเก็บข้อมูล 3 ช่วงเวลา คือ ในช่วงเช้าระหว่างเวลา 05.00-11.00 น. จะเก็บเป็นจำนวน 20 ตัวอย่าง ในช่วงกลางวันระหว่างเวลา 11.01-15.00 น. จะเก็บเป็นจำนวน 5 ตัวอย่าง และสำหรับในช่วงเย็นระหว่างเวลา 15.01-20.00 น. จะเก็บเป็นจำนวน 20

ตัวอย่าง เพื่อทำการศึกษาสถานะทางเศรษฐกิจและสังคมของผู้ใช้บริการสวนธนบุรีรมย์ ความคิดด้านต่างๆ ของผู้ใช้บริการสวนธนบุรีรมย์ตลอดจนความเต็มใจที่จะจ่ายของผู้ใช้บริการในการใช้บริการสวนธนบุรีรมย์ และความเต็มใจที่จะจ่ายหรือบริจาคเพื่อให้ยังคงมีสวนธนบุรีรมย์สำหรับคนรุ่นหลังต่อไป และสำหรับในส่วนของกลุ่มบุคคลทั่วไปนั้น จะเป็นกลุ่มของบุคคลทั่วไปที่อยู่ในเขตกรุงเทพมหานครและเขตพระประแดง รวม 10 เขต ได้แก่ เขตราชบุรีบูรณะ เขตจอมทอง เขตบางขุนเทียน เขตพระประแดง เขตภาษีเจริญ เขตบางกอกน้อย เขตบางแค เขตตลิ่งชัน เขตบางบอน และเขตบางกอกใหญ่ โดยจะเก็บข้อมูลเขตละ 40 ตัวอย่าง รวมทั้งสิ้น 400 ตัวอย่าง ซึ่งจะเก็บข้อมูลตามครัวเรือนในแต่ละเขตเป็นจำนวน 10 ครัวเรือน ละ 1 เขต เพื่อศึกษาสถานะทางเศรษฐกิจและสังคมของผู้ใช้บริการตลอดจนความเต็มใจในการบริจาคเงินให้สวนธนบุรีรมย์เพื่อยังคงมีสวนธนบุรีรมย์สำหรับคนรุ่นหลังต่อไป

### การวิเคราะห์ข้อมูล

การวิเคราะห์ข้อมูลที่ใช้ในการศึกษาวิจัยนี้จะวิเคราะห์โดยใช้โปรแกรม SPSS สำหรับตัวสถิติที่นำมาใช้ในการคำนวณ คือ ตัวสถิติที่เป็นค่าร้อยละ และตัวสถิติไคสแควร์ ( $\chi^2$ ) โดยที่ตัวสถิติที่เป็นค่าร้อยละ จะใช้ในการวิเคราะห์สถานะทางเศรษฐกิจและสังคมของผู้ใช้บริการ ความคิดเห็นเกี่ยวกับการใช้บริการของผู้ใช้บริการสวนธนบุรีรมย์ และการประเมินคุณภาพบริการของสวนธนบุรีรมย์ของผู้ใช้บริการสวนธนบุรีรมย์ ส่วนตัวสถิติไคสแควร์ ( $\chi^2$ ) จะใช้ในการวิเคราะห์ความสัมพันธ์ของความเต็มใจที่จะจ่ายค่าใช้บริการของผู้ใช้บริการสวนธนบุรีรมย์โดยพิจารณาจากเพศ อายุ การศึกษา อาชีพ ที่พักอาศัย ที่ทำงาน และรายได้ ตลอดจนการวิเคราะห์ความสัมพันธ์ของความเต็มใจที่จะจ่ายหรือ

บริจาคของผู้ใช้บริการสวนธนบุรีรมย์และบุคคลทั่วไป เพื่อให้ยังคงมีสวนธนบุรีรมย์สำหรับคนรุ่นหลังได้ใช้ประโยชน์ต่อไปโดยพิจารณาจากเพศ อายุ การศึกษา อาชีพ ที่พักอาศัย และรายได้

สำหรับการวิเคราะห์การประเมินต้นทุนและผลประโยชน์ของโครงการนี้ จะใช้มูลค่าปัจจุบันสุทธิ (Net Present Value : NPV) ซึ่งมีสูตรในการวิเคราะห์ดังนี้

$$NPV = \sum_{t=1}^n (B_t - C_t) / (1 + r)^t$$

เมื่อ  $B_t$  คือ ผลประโยชน์ของโครงการตั้งแต่มปี 1 จนกระทั่งถึงปีที่  $n$

$C_t$  คือ ต้นทุนของโครงการตั้งแต่มปี 1 จนกระทั่งถึงปีที่  $n$

$r$  คือ อัตราคิดลดในที่นี่จะใช้อัตราดอกเบี้ยของพันธบัตรในระยะยาว

โดยที่ ถ้าค่า NPV มีค่ามากกว่าศูนย์ แสดงว่าโครงการดังกล่าวมีความคุ้มค่าในการลงทุน

ถ้าค่า NPV มีค่าเท่ากับศูนย์ แสดงว่าโครงการดังกล่าวมีความเสมอตัวในการลงทุน

ถ้าค่า NPV มีค่าน้อยกว่าศูนย์ แสดงว่าโครงการดังกล่าวไม่มีความคุ้มค่าในการลงทุน

### สรุปผลการวิจัย

จากผลการวิจัยทางการศึกษาสามารถสรุปผลของการศึกษาในประเด็นสำคัญๆ ได้ดังนี้

**ประเด็นที่ 1** ความคิดเห็นด้านต่างๆ ของผู้ใช้บริการสวนธนบุรีรมย์

ผลการศึกษาพบว่า ผู้ใช้บริการสวนธนบุรีรมย์ส่วนใหญ่มาสวนธนบุรีรมย์เพื่อการออกกำลังกายมากที่สุด ถัดมาเป็นการพักผ่อนหย่อนใจ ดูหนังสือ

นั่งเล่น และทำกิจกรรมวิ่งสวนทางในด้านบุคคลที่ว่าจะเป็นเพื่อน เดินทางมาสวนสวนตัวมากที่สุดสวนธนบุรีรมย์ผู้เข้าใช้บริการที่เข้ามาใช้บริการ 10.00 น. ในแต่ละครั้งส่วนใหญ่

ประเศสวนธนบุรีรมย์

ในหัว

ตอบมากที่สุดน้อยที่สุด ระดับคือความกว้าง

บริการด้านข้อมูลความร่มรื่นของ

เลือกตอบมากที่สุดคือ

การเลือกอันดับข

หัวข้อด้านความมากที่สุด ส่วนข้อ

2 มากที่สุด ก็ข

ที่จอดรถ ส่วนข้อ

3 มากที่สุด คือ ค

และอุปกรณ์ อี

ที่กล่าวมาข้างต้

เพียงพอของที่

เร่งด่วน สำหรับ

สำรวจผู้ตอบแ

นั่งเล่น และทำกิจกรรมอื่นๆ อาทิเช่น การทำกิจกรรมของชมรมวิ่งสวนรมย์บุรีรมย์ ชมรมหยวนจีไทเก๊ก เป็นต้น ในด้านบุคคลที่ร่วมทำกิจกรรมที่สวนรมย์บุรีรมย์ ส่วนใหญ่จะเป็นเพื่อน และผู้ร่วมงานมากที่สุด ในด้านของการเดินทางมาสวนรมย์บุรีรมย์นั้น จะเดินทางโดยรถยนต์ส่วนตัวมากที่สุด สำหรับระยะเวลาส่วนใหญ่ที่เดินทางมาสวนรมย์บุรีรมย์นั้นจะใช้เวลาน้อยกว่า 30 นาที นอกจากนี้ ผู้เข้าใช้บริการส่วนใหญ่จะมาใช้บริการทุกวัน ช่วงเวลาที่เข้ามาใช้บริการโดยส่วนใหญ่จะเป็นช่วงเวลา 05.00-10.00 น. ในด้านของระยะเวลาที่อยู่ในสวนรมย์บุรีรมย์แต่ละครั้งส่วนใหญ่จะใช้ระยะเวลามากกว่า 1-2 ชั่วโมง

**ประเด็นที่ 2 ระดับคุณภาพบริการต่างๆ ของสวนรมย์บุรีรมย์**

ในหัวข้อการบริการมีผู้ตอบแบบสอบถามเลือกตอบมากที่สุดในระดับเกณฑ์การประเมินคุณภาพน้อยที่สุด ระดับน้อย ระดับปานกลาง และระดับมาก คือความกว้างของทางเดิน ความเพียงพอของการบริการด้านข้อมูลข่าวสาร ด้านความมุงนวยของสวน ความร่มรื่นของสวน ส่วนข้อที่มีผู้ตอบแบบสอบถามเลือกตอบมากที่สุดในระดับเกณฑ์การประเมินคุณภาพมากที่สุด คือ ความร่มรื่นของสวน เมื่อทำการพิจารณาการเลือกอันดับของหัวข้อ พบว่าผู้ตอบแบบสอบถามเลือกหัวข้อด้านความไม่เพียงพอของที่จอดรถไว้เป็น อันดับ 1 มากที่สุด ส่วนข้อที่มีผู้ตอบแบบสอบถามเลือกเป็นอันดับ 2 มากที่สุด ก็ยังคงเป็นเรื่องของความไม่เพียงพอของที่จอดรถ ส่วนข้อที่มีผู้ตอบแบบสอบถามเลือกเป็นอันดับ 3 มากที่สุด คือ ความเพียงพอของสิ่งอำนวยความสะดวกและอุปกรณ์ อย่างไรก็ตาม ในการประเมินระดับคุณภาพที่กล่าวมาข้างต้น แสดงให้เห็นว่าในด้านของความไม่เพียงพอของที่จอดรถจะต้องทำการปรับปรุงอย่างเร่งด่วน สำหรับการปรับปรุงในด้านอื่นๆ นั้น จากการสำรวจผู้ตอบแบบสอบถามส่วนใหญ่มีความเห็น

ให้ทำการปรับปรุงบางสิ่งเพิ่มขึ้น ซึ่งได้แก่ น้ำในคูคลอง โทรศัพท์สาธารณะ การเพิ่มหลอดไฟ ท้องน้ำ ที่หลบฝน ให้มีมากขึ้น นอกจากนี้ยังมีความต้องการให้มีร้านค้า น้ำดื่ม ตลอดจนห้องสมุดก็เพิ่มขึ้นด้วย

**ประเด็นที่ 3 ความสัมพันธ์ระหว่างความเต็มใจที่จะจ่ายค่าใช้บริการของผู้ใช้บริการสวนรมย์บุรีรมย์กับเพศ อายุ สถานภาพสมรส การศึกษา อาชีพ ที่พักอาศัย ที่ทำงาน และรายได้**

จากการศึกษาพบว่า ความเต็มใจที่จะจ่ายค่าใช้บริการของผู้ใช้บริการสวนรมย์บุรีรมย์มีความสัมพันธ์กับ อายุ สถานภาพสมรส การศึกษา อาชีพ และระดับรายได้ นั่นคือ ความเต็มใจที่จะจ่ายค่าใช้บริการจะไม่มีความสัมพันธ์กับ เพศ เขตที่พักอาศัย และเขตสถานที่ทำงาน

**ประเด็นที่ 4 ความสัมพันธ์ระหว่างความเต็มใจที่จะจ่ายหรือบริจาคของผู้ใช้บริการสวนรมย์บุรีรมย์และบุคคลทั่วไป เพื่อให้ยังคงมีสวนรมย์บุรีรมย์สำหรับคนรุ่นหลังได้ใช้ประโยชน์ต่อไปที่มีกับ เพศ อายุ สถานภาพสมรส การศึกษา อาชีพ ที่พักอาศัย และรายได้**

จากการศึกษาพบว่า ความเต็มใจที่จะจ่ายเพื่อที่จะร่วมบริจาคของผู้ใช้บริการสวนรมย์บุรีรมย์ เพื่อให้มีสวนรมย์บุรีรมย์ต่อไปสำหรับคนรุ่นหลังได้ใช้ประโยชน์ต่อไป มีความสัมพันธ์กับ อายุ สถานภาพสมรส อาชีพ และระดับรายได้ นั่นคือ ความเต็มใจที่จะร่วมบริจาคของผู้ใช้บริการสวนรมย์บุรีรมย์จะไม่มีความสัมพันธ์กับ เพศ การศึกษา ที่พักอาศัย และสถานที่ทำงาน

ในด้านของความเต็มใจที่จะจ่ายจะร่วมบริจาคของบุคคลทั่วไป เพื่อให้มีสวนรมย์บุรีรมย์ต่อไปสำหรับคนรุ่นหลัง มีความสัมพันธ์กับระดับการศึกษา อาชีพ ที่พักอาศัย และระดับรายได้ นั่นคือ ความเต็มใจที่จะจ่ายที่จะร่วมบริจาคของบุคคลทั่วไป เพื่อให้มีสวนรมย์บุรีรมย์ต่อไป สำหรับคนรุ่นหลังได้ใช้ประโยชน์ต่อไป ไม่มีความสัมพันธ์กับ เพศ อายุ และสถานภาพสมรส

**ประเด็นที่ 5 มูลค่าปัจจุบันของผลตอบแทนสุทธิ (Net Present Value : NPV) คาดว่าจะได้รับจากการให้บริการสวนเบญจกิติ**

จากการศึกษาพบว่า มูลค่าปัจจุบันของผลตอบแทนสุทธิ (Net Present Value : NPV) มีค่าเท่ากับ 4,787,743,848 บาท ซึ่งมีความมากกว่าศูนย์ แสดงให้เห็นว่าโครงการการลงทุนของสวนเบญจกิตินี้สมควรที่จะทำการลงทุนอย่างยิ่ง ทั้งนี้เป็นการสื่อให้เห็นได้ว่าปัจจุบันนี้ ประชาชนให้ความสำคัญและคุณค่าของสวนสาธารณะมาก ไม่ว่าจะเป็นการใช้ประโยชน์จากการออกกำลังกาย การอ่านหนังสือ หรือการทำกิจกรรมอื่นๆ ซึ่งส่งผลให้ประชาชนมีสุขภาพร่างกายและจิตใจที่สมบูรณ์ พร้อมทั้งจะทำกิจกรรมอื่นๆ ที่เป็นประโยชน์ต่อตนเอง และสังคมต่อไป

**อภิปรายผล**

1. จากการศึกษาทางด้านความคิดเห็นเกี่ยวกับการใช้บริการทางด้านต่างๆ ของสวนเบญจกิตินั้นจะแสดงให้เห็นว่า ผู้เข้ามาใช้บริการสวนเบญจกิตินั้นมีกิจกรรมค่อนข้างหลากหลาย นั่นคือ นอกจากจะมาสวนเบญจกิติเพื่อออกกำลังกายในรูปแบบต่างๆ แล้ว ยังมาใช้ประโยชน์ในด้านอื่นๆ อีก เช่น การพักผ่อนหย่อนใจ ดูหนังสือ เป็นต้น สำหรับช่วงระยะเวลาที่ใช้ในการทำกิจกรรม จะใช้เวลามากกว่า 1 ถึง 2 ชั่วโมงในแต่ละครั้ง จากสภาพดังกล่าวสื่อให้เห็นว่าประชาชนผู้ใช้บริการสวนเบญจกิติค่อนข้างที่จะมีความยินดีที่จะมาใช้บริการสวนเบญจกิติมากพอสมควร

2. จากการศึกษาระดับคุณภาพบริการพบว่า ผู้ตอบแบบสอบถามเลือกตอบมากที่สุดในระดับเกณฑ์คุณภาพมากที่สุดในหัวข้อความร่มรื่นของสวน นั่นคือจุดเด่นของสวนนี้จะอยู่ที่การที่มีต้นไม้ที่ให้ร่มเงาจำนวนมาก ซึ่งจากลักษณะดังกล่าวจะเป็นสิ่งที่ทำให้ผู้ที่ไม่เคย

เข้ามาใช้บริการสวนเบญจกิติ เมื่อได้เข้ามาครั้งหนึ่งก็จะเข้ามาใช้ครั้งต่อไปอีก ส่วนผู้ที่มาใช้บริการเป็นประจำก็ยังคงมาใช้บริการต่อไป เสมือนกับว่าสวนคือส่วนหนึ่งในชีวิตของเขา และสำหรับข้อที่มีผู้ตอบแบบสอบถามเลือกตอบมากที่สุดในระดับเกณฑ์คุณภาพน้อยที่สุดคือความกว้างของทางเดิน ซึ่งเป็นสิ่งที่ควรเร่งทำการปรับปรุง สำหรับสาเหตุดังกล่าว ก็สืบเนื่องมาจากผู้เข้ามาใช้บริการสวนแห่งนี้มีปริมาณที่ค่อนข้างหนาแน่นและมักจะมาในช่วงเวลาเดียวกัน คือ ช่วงเวลา 05.00-10.00 น. และผู้ใช้บริการส่วนใหญ่จะมาโดยรถยนต์ส่วนตัวเป็นจำนวนมาก

3. จากการศึกษาทางด้านความสัมพันธ์ความเต็มใจที่จะจ่ายค่าบริการของผู้ใช้บริการสวนเบญจกิติโดยพิจารณาจากเพศ อายุ สถานภาพสมรส การศึกษา อาชีพ ที่พักอาศัย ที่ทำงานและรายได้ แสดงให้เห็นว่า ระดับค่าใช้บริการที่ผู้ใช้บริการสวนเบญจกิติมีความยินดีที่จะจ่ายในการเข้าใช้บริการสวนเบญจกิติ ในแต่ละระดับอายุ แต่ละสถานภาพสมรส แต่ละระดับการศึกษา แต่ละอาชีพ และแต่ละระดับรายได้ จะแตกต่างกัน ในขณะที่แต่ละเพศ แต่ละเขตที่พักอาศัย และแต่ละสถานที่ทำงานจะไม่แตกต่างกัน

4. จากการศึกษาความเต็มใจที่จะจ่ายหรือบริจาคของผู้เข้ามาใช้บริการสวนเบญจกิติเพื่อให้มีสวนเบญจกิติสำหรับคนรุ่นหลังได้ใช้ประโยชน์ต่อไป แสดงให้เห็นว่า ระดับความเต็มใจที่จะบริจาคของผู้ใช้บริการสวนเบญจกิติจะแตกต่างกันไปในแต่ละระดับอายุ แต่ละสถานภาพสมรส แต่ละอาชีพ และแต่ละระดับรายได้ ในขณะที่แต่ละเพศ แต่ละระดับการศึกษา แต่ละเขตที่พักอาศัย และแต่ละสถานที่ทำงานจะมีระดับการบริจาคไม่แตกต่างกัน สำหรับความเต็มใจที่จะจ่ายหรือบริจาคของบุคคลทั่วไปเพื่อให้มีสวนเบญจกิติสำหรับคนรุ่นหลังได้ใช้ประโยชน์ต่อไป แสดงให้เห็นว่า

ระดับค  
กันไปใ  
แต่ละอ  
ในขณะ  
แตกต่าง  
โครงการ  
ความค  
จะไม่ใช้  
ทางด้าน  
แจ่มใส

**ข้อเสนอ**

ที่นำเสนอ

ตอบแพ  
การวิเค  
ถ้าหากมี  
มิได้มีกา  
ของผู้ใช้  
ประโยชน์  
จากต้นทุ  
รักษา ค  
ซึ่งจากผล  
(Net P)  
แสดงให้  
ประโยชน์  
การส่งเสริม  
การจัดสร  
ต่างๆ ได้  
นี้ก็ควรที่

ระดับความเต็มใจที่จะบริจาคของบุคคลทั่วไปจะแตกต่างกันไปในแต่ละสถานภาพสมรส แต่ระดับการศึกษาแต่ละอาชีพ แต่ละที่พักอาศัย และแต่ละระดับรายได้ ในขณะที่ในแต่ละเพศ และแต่ละระดับอายุจะไม่แตกต่างกัน

5. มูลค่าปัจจุบันของผลตอบแทนสุทธิของโครงการมีค่ามากกว่าศูนย์ แสดงว่าโครงการดังกล่าวมีความคุ้มค่าต่อการลงทุนโดยผลประโยชน์ที่ได้รับนั้นจะไม่ใช้ผลประโยชน์ที่เป็นตัวเงิน แต่จะเป็นผลประโยชน์ทางด้านของสุขภาพทางร่างกายและจิตใจที่สมบูรณ์และแจ่มใส

### ข้อเสนอแนะเพื่อการดำเนินการ

จากผลของการศึกษาวิจัยมีข้อเสนอแนะที่น่าสนใจที่ควรเร่งดำเนินการดังนี้

1. จากการวิเคราะห์มูลค่าปัจจุบันของผลตอบแทนสุทธิ (Net Present Value : NPV) ซึ่งมีการวิเคราะห์ผลประโยชน์จากความเต็มใจที่จะจ่าย ถ้าหากมีการเก็บค่าใช้บริการของสวนโดยที่ความเป็นจริงมิได้มีการเก็บแต่อย่างใด ตลอดจนรายรับจากการบริจาคของผู้ใช้สวนและบุคคลทั่วไปเพื่อให้คนรุ่นหลังได้ใช้ประโยชน์ต่อไป ส่วนในด้านของต้นทุนได้มีการวิเคราะห์จากต้นทุนในการดำเนินการก่อสร้าง ต้นทุนในการบำรุงรักษา ค่าเช่าที่ดิน และค่าเสื่อมราคาจากดอกเบ็ญรับ ซึ่งจากผลสรุปพบว่า มูลค่าปัจจุบันของผลตอบแทนสุทธิ (Net Present Value : NPV) มีค่ามากกว่าศูนย์ แสดงให้เห็นว่าโครงการสวนสาธารณะเป็นโครงการที่มีประโยชน์จริง ดังนั้นจึงสมควรอย่างยิ่งที่รัฐบาลควรให้การส่งเสริม นั่นคือรัฐบาลควรที่จะมีการจัดสรรให้มีการจัดสร้างสวนสาธารณะเพิ่มขึ้นเพื่อให้ประชาชนในที่ต่างๆ ได้ใช้บริการสวนสาธารณะอย่างทั่วถึง พร้อมทั้งนี้ก็ควรที่จะมีการจัดสรรงบประมาณให้กับสวนสาธารณะ

ที่มีอยู่แล้วให้ได้รับงบประมาณเพิ่มขึ้น อาทิเช่น สวนธนบุรีรมย์ก็ควรที่รัฐบาลจะจัดสรรให้ได้รับงบประมาณเพิ่มขึ้น ทั้งนี้เพื่อที่จะได้นำไปพัฒนาการบริการต่างๆ ของสวนสาธารณะให้ดียิ่งขึ้น

2. จากการสอบถามผู้เข้าใช้บริการสวนธนบุรีรมย์พบว่า หน่วยงานที่ดูแลสวนธนบุรีรมย์ ควรที่จะปรับปรุงการบริการต่างๆ ของสวนบางอย่างให้ดียิ่งขึ้น ได้แก่ ความกว้างของทางเดินโดยเฉพาะทางเดินในส่วนที่ใช้วิ่งเพื่อออกกำลังกายควรมีการขยายให้มากขึ้น นอกจากนี้ในด้านความเพียงพอของที่จอดรถ ก็ควรที่จะขยายที่ให้เพิ่มมากขึ้น ในด้านของห้องสมุด ห้องน้ำ โทรศัพทสาธาณะก็ควรจัดทำให้มีมากขึ้น และในด้านของแสงสว่างก็ควรที่จะเพิ่มจุดการติดตั้งไฟฟ้าให้เพิ่มมากขึ้นเช่นกัน ทั้งนี้สืบเนื่องมาจากมีผู้เข้ามาใช้สวนนี้เป็นจำนวนมาก และมีเข้ามาใช้ในหลายช่วงเวลา

### ข้อเสนอแนะเพื่อการวิจัยครั้งต่อไป

ในการศึกษาวิจัยครั้งต่อไปน่าจะมีการศึกษาผลประโยชน์ที่ประชาชนได้รับในรูปของอากาศบริสุทธิ์ที่ประชาชนได้รับในแต่ละครั้งที่เข้ามาใช้สวนธนบุรีรมย์ ทั้งนี้เนื่องจากสวนแห่งนี้ค่อนข้างที่จะมีจุดเด่นตรงที่มีบรรยากาศในสวนที่ค่อนข้างร่มรื่นเป็นอย่างมาก





การวิเคราะห์ต้นทุนและผลตอบแทนของโครงการการประเมินต้นทุนและผลประโยชน์ของสวนเบญจกิติ (ต่อ)

การวิเคราะห์ต้นทุนผลตอบแทน

ของโครงการ	ปีที่ 10	ปีที่ 11	ปีที่ 12	ปีที่ 13	ปีที่ 14	ปีที่ 15	ปีที่ 16	ปีที่ 17	ปีที่ 18	ปีที่ 19	ปีที่ 20
รายรับ (B <sub>t</sub> )	2556	2557	2558	2559	2560	2561	2562	2563	2564	2565	2566
1. รายรับค่าบริการการใช้สวนปี	92,036,879	94,337,801	96,636,246	99,113,652	101,591,494	104,131,281	106,734,563	109,402,927	112,138,000	114,941,450	117,814,987
2. รายรับบริจาคผู้เข้าชมปี	170,917,898	175,190,846	179,570,617	184,059,882	188,661,379	193,377,914	198,212,362	203,167,671	208,246,863	213,453,034	218,789,360
3. รายรับบริจาคคนทั่วไปปี	106,898,282	109,570,739	112,310,007	115,117,758	117,995,702	120,945,594	123,969,234	127,068,465	130,245,176	133,501,306	136,838,839
<b>รวม</b>	<b>369,853,059</b>	<b>379,099,386</b>	<b>388,576,870</b>	<b>398,291,292</b>	<b>408,248,575</b>	<b>418,454,789</b>	<b>428,916,159</b>	<b>439,639,063</b>	<b>450,630,039</b>	<b>461,895,790</b>	<b>473,443,186</b>

ต้นทุน (C<sub>t</sub>)

1. การลงทุน											
2. ค่าบำรุงรักษาปี	16,994,725	17,419,593	17,855,083	18,301,460	18,758,997	19,227,971	19,708,671	20,201,387	20,706,422	21,224,083	21,754,685
3. ค่าเช่าที่ดินปี	7,303,333	7,485,916	7,673,064	7,864,891	8,061,513	8,263,051	8,469,627	8,681,368	8,898,402	9,120,862	9,348,864
4. ค่าเสียโอกาส (ดอกเบี้ยรับ)	3,758,848	3,787,040	3,815,442	3,844,068	3,872,869	3,901,935	3,931,200	3,960,964	3,990,389	4,020,317	4,050,469
<b>รวม</b>	<b>28,056,906</b>	<b>28,692,549</b>	<b>29,343,589</b>	<b>30,010,409</b>	<b>30,693,399</b>	<b>31,392,957</b>	<b>32,109,498</b>	<b>32,843,439</b>	<b>33,595,213</b>	<b>34,365,262</b>	<b>35,154,038</b>
<b>B<sub>t</sub> - C<sub>t</sub></b>	<b>341,796,153</b>	<b>350,406,837</b>	<b>359,233,281</b>	<b>368,280,883</b>	<b>377,555,176</b>	<b>387,061,832</b>	<b>396,806,661</b>	<b>406,795,624</b>	<b>417,034,826</b>	<b>427,530,528</b>	<b>438,289,148</b>
<b>(B<sub>t</sub> - C<sub>t</sub>) / (1 + r)<sup>t</sup></b>	<b>2,428,447</b>	<b>1,518,065</b>	<b>948,939</b>	<b>593,211</b>	<b>370,823</b>	<b>231,805</b>	<b>144,903</b>	<b>90,580</b>	<b>56,622</b>	<b>35,394</b>	<b>22,125</b>

การวิเคราะห์ต้นทุนและผลตอบแทนของโครงการการประปาต้นทุนและผลประโยชน์ของสวนจตุจักร (ต่อ)

การวิเคราะห์ต้นทุนผลตอบแทนของ

โครงการ	ปีที่ 21	ปีที่ 22	ปีที่ 23	ปีที่ 24	ปีที่ 25	ปีที่ 26	ปีที่ 27	ปีที่ 28	ปีที่ 29	ปีที่ 30
รายรับ (B <sub>t</sub> )	2567	2568	2569	2570	2571	2572	2573	2574	2575	2576
1. รายรับค่าบริการการใช้สวนปี	120,760,361	123,779,370	126,873,855	130,045,701	133,296,844	136,628,265	140,044,996	143,546,121	147,134,774	150,813,144
2. รายรับบริจาคผู้ใช้งานปี	224,259,094	229,865,571	235,612,211	241,502,516	247,540,079	253,728,581	260,071,795	266,573,590	273,237,930	280,069,878
3. รายรับบริจาคคนทั่วไปปี	140,259,809	143,766,305	147,360,462	151,044,474	154,820,586	158,691,100	162,658,378	166,724,837	170,892,958	175,165,282
รวม	485,279,264	497,411,246	509,846,528	522,592,691	535,657,509	549,048,946	562,775,169	576,844,548	591,265,662	606,047,304

ต้นทุน (C<sub>t</sub>)

1. การลงทุน										
2. ค่าบำรุงรักษาปี	22,298,552	22,856,016	23,427,416	24,013,102	24,613,429	25,228,765	25,859,484	26,505,971	27,168,620	27,847,836
3. ค่าเช่าที่ดินปี	9,582,606	9,822,171	10,067,725	10,319,418	10,577,404	10,841,839	11,112,885	11,390,707	11,675,475	11,967,362
4. ค่าเสียโอกาส (ดอกเบี้ยรับ)	4,080,848	4,111,454	4,142,290	4,173,357	4,204,657	4,236,192	4,267,964	4,299,974	4,332,223	4,364,715
รวม	35,962,006	36,789,641	37,637,461	38,505,877	39,395,490	40,306,796	41,240,333	42,196,652	43,176,318	44,179,912
B <sub>t</sub> - C <sub>t</sub>	449,317,258	460,621,605	472,209,067	484,086,814	496,262,019	508,742,150	521,534,836	534,647,896	548,089,344	561,867,392
(B <sub>t</sub> - C <sub>t</sub> ) / (1 + r) <sup>t</sup>	13,830	8,645	5,404	3,378	2,112	1,320	825	516	322	202

สถาบันวิจัย  
 กมลลา ชี  
 ชัคัตตริย์  
 วัชรภรณ์  
 ศิริสุดา ล  
 ศิริวุฒิ อ  
 สุวดี ศรีเป  
 สุรัตนา ช  
 ทวีพงษ์  
 ปรีชา เอื้อ  
 Clawson  
 Hotelling  
 Knetsch,  
 Trice, A.

## บรรณานุกรม

- สถาบันวิจัยเพื่อการพัฒนาแห่งประเทศไทย และ Harvard Institute for International Development. "การศึกษา Green Fiance กรณีศึกษาอุทยานแห่งชาติเขาใหญ่" 2538.
- กมลลา ชินพงศ์. "การศึกษาประเมินมูลค่าทางนันทนาการ : กรณีศึกษาสวนจตุจักร". วิทยานิพนธ์มหาบัณฑิต คณะเศรษฐศาสตร์ มหาวิทยาลัยเกษตรศาสตร์, 2532.
- ชัคตตรี ยะสวัสดิ์. "การศึกษาเรื่องการวิเคราะห์ทางเศรษฐศาสตร์ของโครงการอนุรักษ์และพัฒนาอุทยานประวัติศาสตร์พระนครศรีอยุธยา". วิทยานิพนธ์มหาบัณฑิต คณะเศรษฐศาสตร์ มหาวิทยาลัยเกษตรศาสตร์, 2540.
- วัชรภรณ์ ทาสะศรี. "การศึกษาเรื่องการวิเคราะห์ทางเศรษฐศาสตร์ของโครงการลงทุนแก้ไขปัญหาลิ่งแวดล้อม". วิทยานิพนธ์มหาบัณฑิต คณะเศรษฐศาสตร์ มหาวิทยาลัยเกษตรศาสตร์, 2540.
- ศรีสุดา ลอยผา. "การศึกษาเรื่องประเมินมูลค่าของเขตห้ามล่าสัตว์ป่า ทะเลน้อย จังหวัดพัทลุง สงขลา นครศรีธรรมราช". วิทยานิพนธ์มหาบัณฑิต คณะเศรษฐศาสตร์ มหาวิทยาลัยเกษตรศาสตร์, 2532.
- ศิริวุฒิ อยู่ตรีรักษ์. การประเมินค่าสินค้าที่ไม่ได้มาตลาด ศึกษาเฉพาะเรื่อง : สวนลุมพินี. กรุงเทพมหานคร : วิทยานิพนธ์ปริญญาโท, มหาวิทยาลัยธรรมศาสตร์.
- สุดี ศรีเบญจพลางกูร. "การประเมินมูลค่าประโยชน์ของแหล่งนันทนาการในเขตเมือง : ศึกษาเฉพาะกรณี สวนสัตว์ดุสิต กรุงเทพมหานคร". วิทยานิพนธ์มหาบัณฑิต คณะเศรษฐศาสตร์ มหาวิทยาลัยเกษตรศาสตร์, 2529.
- สุรัตนา ช่างสาร. "การศึกษามูลค่าทางนันทนาการของสวนสาธารณะพระรามจังหวัดพระนครศรีอยุธยา". ปัญหาพิเศษ มหาวิทยาลัยเกษตรศาสตร์, 2535.
- ทวีพงษ์ เกียรติธินะปารุ่ง. "การวิเคราะห์ต้นทุนและผลประโยชน์ สำหรับสวนสาธารณะของกรุงเทพมหานคร : กรณีศึกษา สวนรมณีนาถ". วิทยานิพนธ์มหาบัณฑิต คณะเศรษฐศาสตร์ มหาวิทยาลัยธรรมศาสตร์, 2545.
- ปรีชา เอื้ออนันตชนกุล. "ความพึงพอใจของผู้ใช้บริการสวนสาธารณะของกรุงเทพมหานคร : กรณีศึกษาสวนรถไฟ". บัณฑิตวิทยาลัย มหาวิทยาลัยเกษตรศาสตร์, 2544.
- Clawson, M. 1959. **Methods of Measuring the Demand for and Value of Outdoor Recreation**. Reprint No.10. Resource for the Future. Washington.
- Hotelling, H. 1949. **An Economic Study of the Monetary Evaluation of Recreation in the National Park**. U.S. Dept. of the Interior, National Park Service and Recreational Planning-Division.
- Knetsch, J.L. 1963a. **Economics of Including as purpose of Eastern Water Project**. Land Economics. 39 (November 1963) : 1148-1157.
- \_\_\_\_\_. 1963b. **Outdoor Recreation Demand and Benefits**. Land Economics. 39 (May 1963) : 321-357.
- Trice, A.H. and S.E. Wood. 1958. **Measurement of Recreation Benefits**. Land Economics. 34 (May 1958) : 195-207.