

ภาคผนวก

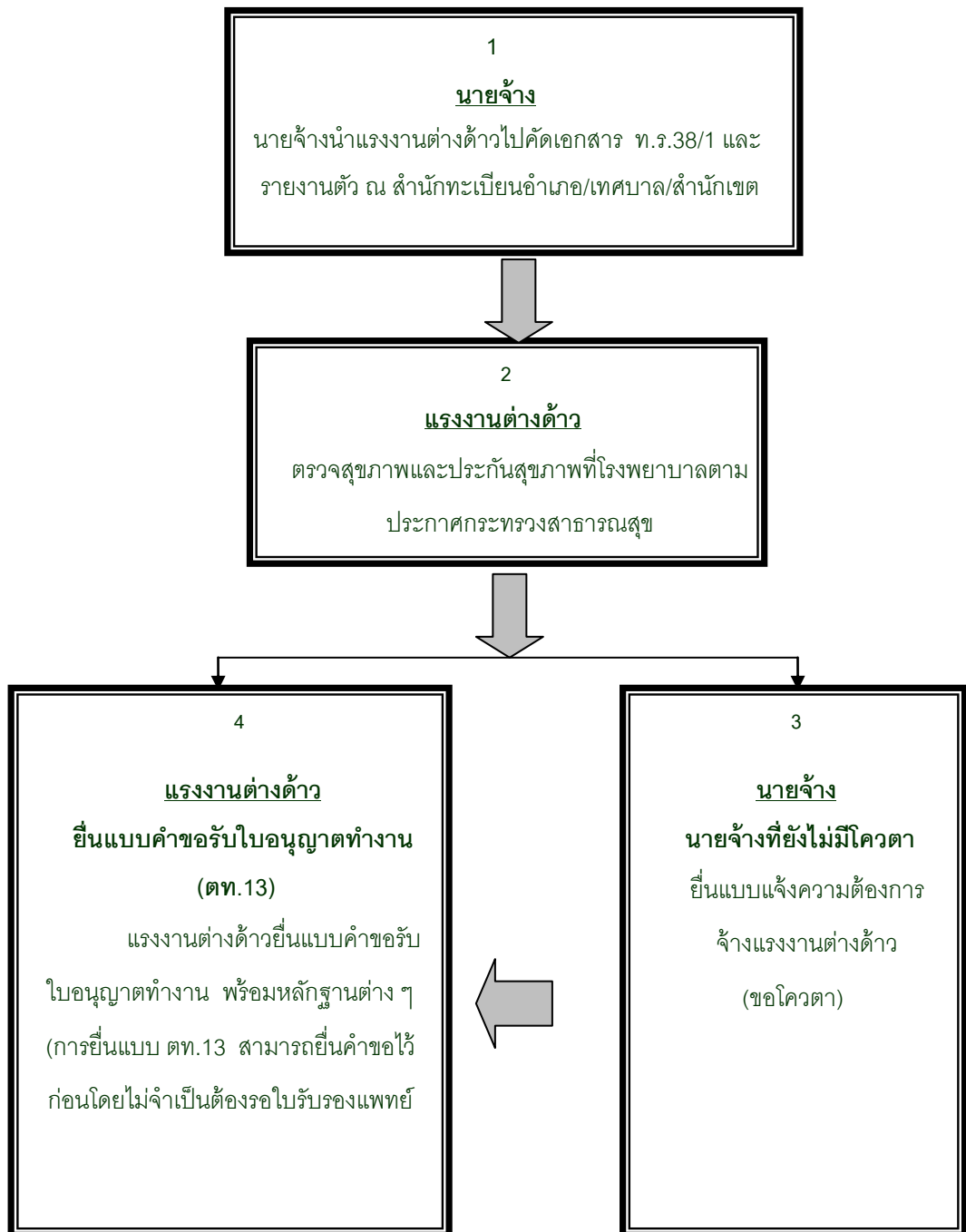
ค แผนผังขั้นตอนการจัดการระบบ

แรงงานต่างด้าวหลบหนีเข้าเมืองสัญชาติพม่า ลาว และกัมพูชา

ปี 2554

แผนผังขั้นตอนการจัดการระบบ

แรงงานต่างด้าวหลบหนีเข้าเมืองสัญชาติพม่า ลาว และกัมพูชา ปี 2554
กรณีแรงงานต่างด้าวที่เคยรายงานตัวและจดทะเบียนกับกรมการปกครอง
(เคยมี ท.ร.38/1) แต่ไม่มีใบอนุญาตทำงาน



**ขั้นตอนการจัดทำทะเบียนประวัติของกรรมการปกครอง
ตามมติคณะรัฐมนตรี เมื่อวันที่ 18 ธันวาคม 2550**

ผู้ประสงค์จ้างงาน/คนต่างด้าว (ที่เคยมี ท.ร.38/1)
สำนักทะเบียนอำเภอ/ท้องถิ่น
ตรวจสอบบัตรประจำตัวประชาชน ของผู้ประสงค์จ้างงาน

1. คนต่างด้าวที่มี ท.ร.38/1 ยื่นคำร้องเพื่อตรวจสอบรายการประวัติ (ท.ต.1) พร้อมรูปถ่าย ขนาด 1 นิ้ว จำนวน 2 รูป
 2. นายทะเบียนตรวจสอบรายการที่กรอกไว้ตามแบบ ท.ต.1 โดยเฉพาะรายการที่จำเป็น เช่น ชื่อตัว ชื่อสกุล สถานที่พักอาศัย เลขบัตรประจำตัวประชาชนของนายจ้าง ที่อยู่ของนายจ้าง แล้วประทับตราของ อำเภอ/ท้องถิ่น ลงบนแบบ ท.ต.1 โดยให้ประทับคร่อมระหว่างส่วนที่ 2 กับส่วนที่ 3
 3. นายทะเบียนตรวจสอบรายการบุคคลตาม ท.ร.38/1 กับฐานข้อมูลของสำนักทะเบียนกลาง กรณีตรวจแล้วไม่พบรายการบุคคลตาม ท.ร.38/1 ให้ส่งตัวแรงงานต่างด้าวนั้นให้นายทะเบียนอำเภอ/ท้องถิ่น แจ้งความดำเนินคดีกับคนต่างด้าวรายนั้นและไม่รับจดทะเบียนประวัติให้
- สำหรับกรณีตรวจแล้วพบว่ามียุทธบุคคลตาม ท.ร.38/1 ในฐานข้อมูลให้นายทะเบียนแก้ไขรายการที่อยู่ให้ตรงกับที่อยู่ของยานจ้างด้วยชุดคำสั่งของระบบคอมพิวเตอร์**
4. ตรวจสอบภาพถ่ายของคนต่างด้าวในฐานข้อมูลฯ ถ้ามีภาพถ่ายชัดเจนให้นายทะเบียนแก้ไขหมายเลขได้รูปด้วยชุดคำสั่งของระบบคอมพิวเตอร์ ตามที่สำนักทะเบียนกลางจัดส่งให้แล้วพิมพ์คำขอมีบัตรตามแบบ ท.ต.2 นำไปเย็บติดไว้กับ ท.ต.1 ของบุคคลนั้น กรณีภาพถ่ายของคนต่างด้าวในฐานข้อมูลฯ ไม่ชัดเจนหรือไม่มีความชัด ให้นายทะเบียนถ่ายรูปคนต่างด้าวให้ใหม่ทันที เพื่อจัดทำทะเบียนประวัติแบบรับรองรายการประวัติ (ท.ร.38/1) และบัตรประจำตัว แล้วนำแบบ ท.ต.2 ไปเย็บติดไว้กับ แบบ ท.ต.1 ของบุคคลนั้น

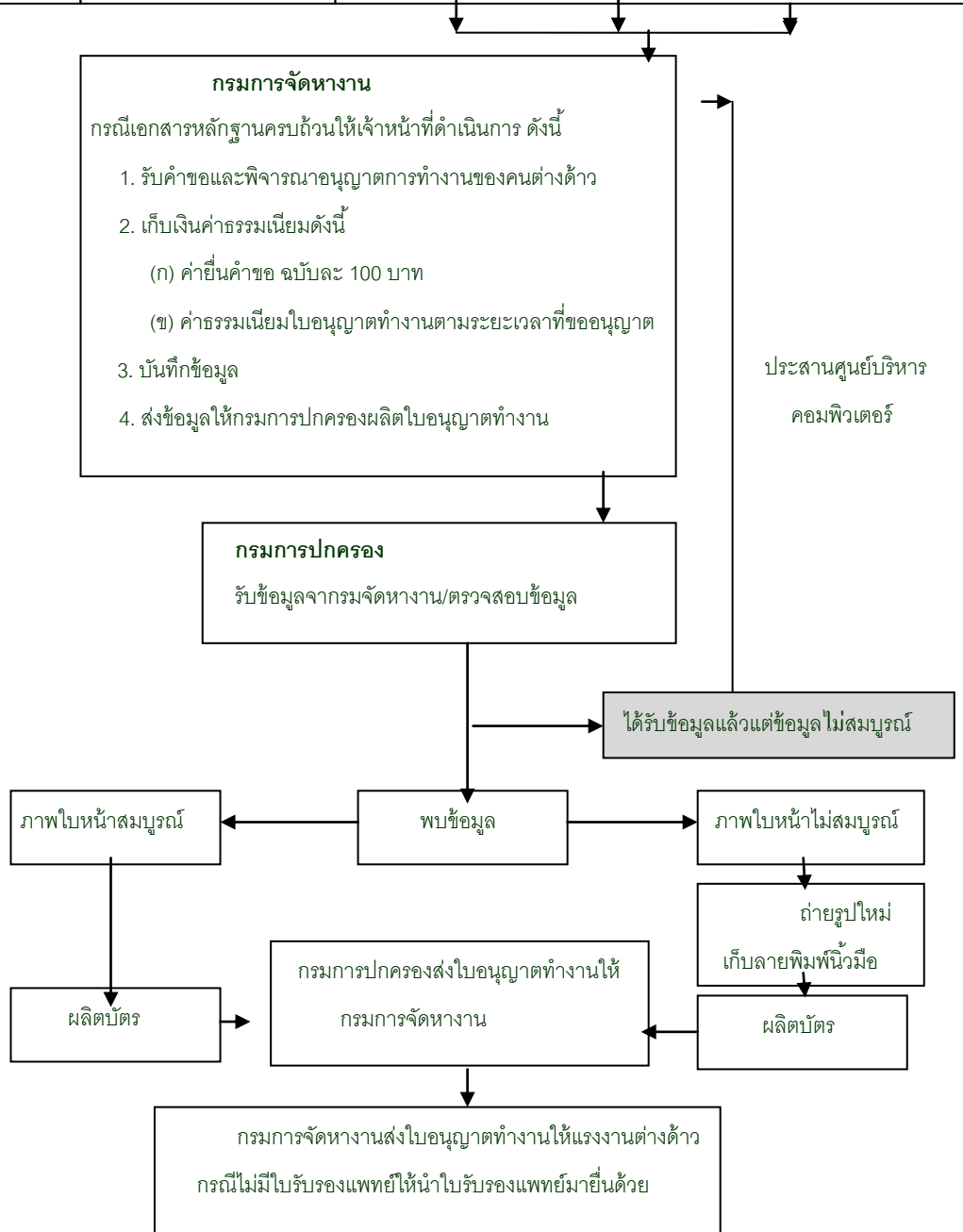
5. เมื่อตรวจสอบถูกต้องรวมถึงปรับปรุงฐานข้อมูลเรียบร้อยแล้ว ให้พิมพ์แบบรับรองรายการทะเบียนประวัติ (ท.ร.38/1) ให้คนต่างด้าว เพื่อนำไปเป็นหลักฐานในการขออนุญาตทำงานและตรวจสอบสุขภาพกับกระทรวงสาธารณสุข

6. กรณีรับคำร้อง ท.ต.1 ไว้แล้ว แต่ไม่สามารถบันทึกข้อมูลประวัติคนต่างด้าวเสร็จภายในวันที่ 19 กุมภาพันธ์ 2551 ให้มอบ ท.ต.1 ส่วนที่ 3 ให้คนต่างด้าวเพื่อเป็นหลักฐานมาขอรับ ท.ร.38/1 ไม่เกินวันที่ 24 กุมภาพันธ์ 2551

7. แบบ ท.ต.1 ที่จัดทำทะเบียนประวัติเรียบร้อยแล้ว ให้จัดเก็บอย่างมีระบบเพื่ออำนวยความสะดวก

**แผนผังขั้นตอนการปฏิบัติงานเกี่ยวกับการขอรับใบอนุญาตทำงานของแรงงานต่างด้าว
หลบหนีเข้าเมืองสัญชาติพม่า ลาว และกัมพูชา ปี 2551ดำเนินการ ณ สำนักงานจัดหางานและ
สำนักจัดหางานกรุงเทพมหานครเขตพื้นที่ 1 - 10กรณีจดทะเบียนแรงงานต่างด้าวใหม่ (เคยมี ท.ร.38/1)**

<p>1. นายจ้าง นายจ้างนำแรงงานต่างด้าว ไป คัดเอกสาร ท.ร.38/1 และ รายงานตัว ออก ท.ร.38/1 ใหม่</p>	<p>2. แรงงานต่างด้าว ตรวจสุขภาพและประกัน สุขภาพประกาศ กระทรวง สาธารณสุข</p>	<p>3. นายจ้าง นายจ้างที่ยังไม่ควิตา ยื่นแบบแจ้งความ ต้องการจ้างแรงงาน</p>	<p>4. แรงงานต่างด้าว ยื่นแบบคำขอรับใบอนุญาต ทำงาน(ตท.13) (ในการยื่นแบบ ตท.13 สามารถยื่นแบบคำขอไว้ก่อนได้โดยไม่ต้อง จำเป็นต้องรอผลการตรวจสุขภาพ)</p>
---	---	---	---



การยื่นแบบรับแจ้งความต้องการจ้างคนต่างด้าว (โควตา)

นายจ้างผู้ประสงค์จะจ้างแรงงานต่างด้าวหลบหนีเข้าเมืองสัญชาติพม่า ลาว และกัมพูชา หากยังไม่ได้รับการจัดสรรจำนวนการจ้างคนต่างด้าว (โควตา) ต้องยื่นแบบรับแจ้งความต้องการจ้างคนต่างด้าวเพื่อขอรับการจัดสรรจำนวนคนต่างด้าวเข้าทำงาน (โควตา) ก่อน ส่วนนายจ้างที่ได้รับการจัดสรรโควตาแล้วหากยังคงจ้างแรงงานต่างด้าวจำนวนเดิมตามที่กำหนดไว้ในใบแจ้งผลการอนุญาตให้จ้างแรงงานต่างด้าว ไม่ต้องยื่นแบบรับแจ้งความต้องการจากคนต่างด้าวอีก โดยให้นำสำเนาโควตาใบเดิมมาขอรับใบโควตาใบใหม่เว้นแต่ต้องการจ้างแรงงานต่างด้าวเพิ่มจากที่ได้รับการจัดสรรอยู่แล้ว

ขั้นตอนการขอรับใบโควตา

1. ระยะเวลาการยื่นแบบรับแจ้งความต้องการจ้างคนต่างด้าว

ให้ผู้ประสงค์จะจ้างแรงงานต่างด้าวหลบหนีเข้าเมืองสัญชาติพม่า ลาว และกัมพูชา ที่ยังไม่ได้รับการจัดสรร จำนวนการจ้างคนต่างด้าว (โควตา) หรือต้องการเพิ่มยื่นแบบรับแจ้งความต้องการจ้างคนต่างด้าวตั้งแต่วันที่ 16 มกราคม 2551 เป็นต้นไป

2. เอกสารหลักฐานในการรับแจ้งความต้องการจ้างคนต่างด้าว

2.1 กรณีผู้ประสงค์จะจ้างคนต่างด้าวเป็นบุคคลธรรมดา

- (1) สำเนาบัตรประจำตัวประชาชนนายจ้างหรือสำเนาใบอนุญาตทำงานกรณีนายจ้างเป็นคนต่างด้าว
- (2) สำเนาทะเบียนบ้าน
- (3) หลักฐานแสดงความจำเป็นในการจ้างคนต่างด้าว เช่น เอกสารหลักฐานแสดงการประกอบธุรกิจ ทะเบียนพาณิชย์ สัญญาเช่า โฉนดที่ดิน ทะเบียนเรือ เป็นต้น
- (4) แผนที่แสดงที่ตั้งของสถานที่ทำงาน
- (5) หากมอบอำนาจให้ผู้อื่นมาทำแทนต้องมีใบมอบอำนาจติดอากรแสตมป์ 10 บาท

2.2 กรณีผู้ประสงค์จะจ้างเป็นนิติบุคคล

- (1) สำเนาหนังสือรับรองการจดทะเบียนนิติบุคคล
- (2) หลักฐานแสดงความจำเป็นในการจ้างคนต่างด้าว เช่น เอกสารหลักฐานการประกอบธุรกิจ ทะเบียนพาณิชย์ สัญญาเช่า โฉนดที่ดิน ทะเบียนเรือ เป็นต้น
- (3) แผนที่แสดงที่ตั้งของสถานที่ทำงาน
- (4) หากมอบอำนาจให้ผู้อื่นมาทำแทนต้องมีใบมอบอำนาจติดอากรแสตมป์ 10 บาท

3. สถานที่ดำเนินการ

3.1 กรณีผู้ประสงค์จะจ้างเป็นบุคคลธรรมดา ให้ยื่นแบบรับแจ้งความต้องการจ้างคนต่างด้าวได้ ณ สำนักจัดหางานกรุงเทพมหานครเขตพื้นที่ หรือสำนักจัดหางานจังหวัดที่ตัวเองมีภูมิลำเนาอยู่กรณีผู้ประสงค์แรงงานต่างด้าวที่มีอยู่ หรือสถานประกอบการหลายแห่งให้ยื่นแบบรับแจ้งความต้องการจ้างคนต่างด้าวได้ ณ สำนักจัดหางานกรุงเทพมหานครเขตพื้นที่ หรือสำนักจัดหางานจังหวัดที่ตนเองได้แสดงเจตนาสมัครไว้เพียงแห่งใดแห่งหนึ่ง เป็นสถานที่รับแจ้งความต้องการคนต่างด้าว

3.2 กรณีผู้ประสงค์จะจ้างเป็นนิติบุคคล ให้ยื่นแบบรับแจ้งความต้องการจ้างคนต่างด้าวได้ ณ สำนักจัดหางานกรุงเทพมหานครเขตพื้นที่ หรือสำนักจัดหางานจังหวัดที่สำนักงานใหญ่ตั้งอยู่

4. สำนักงานจัดหางาน

นายจ้างรับหนังสือราชการแจ้งผลการอนุญาตจ้างแรงงานต่างด้าว (การขอโควตา) จากสำนักงานจัดหางานจังหวัดหรือสำนักงานจัดหางานกรุงเทพมหานครเขตพื้นที่ 1 - 10

การขอใบอนุญาตทำงาน

1. สถานที่ดำเนินการ

1.1 ในเขตกรุงเทพมหานคร ให้ยื่น ณ สำนักงานจัดหางานกรุงเทพมหานครเขตพื้นที่ 1 - 10 ที่สถานที่ทำงาน
ตั้งอยู่

1.2 ในจังหวัดอื่น ให้ยื่น ณ สำนักงานจัดหางานจังหวัดที่สถานที่ทำงานตั้งอยู่ (ตามสถานที่ที่นายจ้าง
ประสงค์จะจ้างคนต่างด้าวทำงาน)

2. การยื่นขออนุญาตทำงาน ให้ยื่น “คำขอใบรับอนุญาตทำงานตามแบบ ตท.13 พร้อมหลักฐาน
ดังนี้

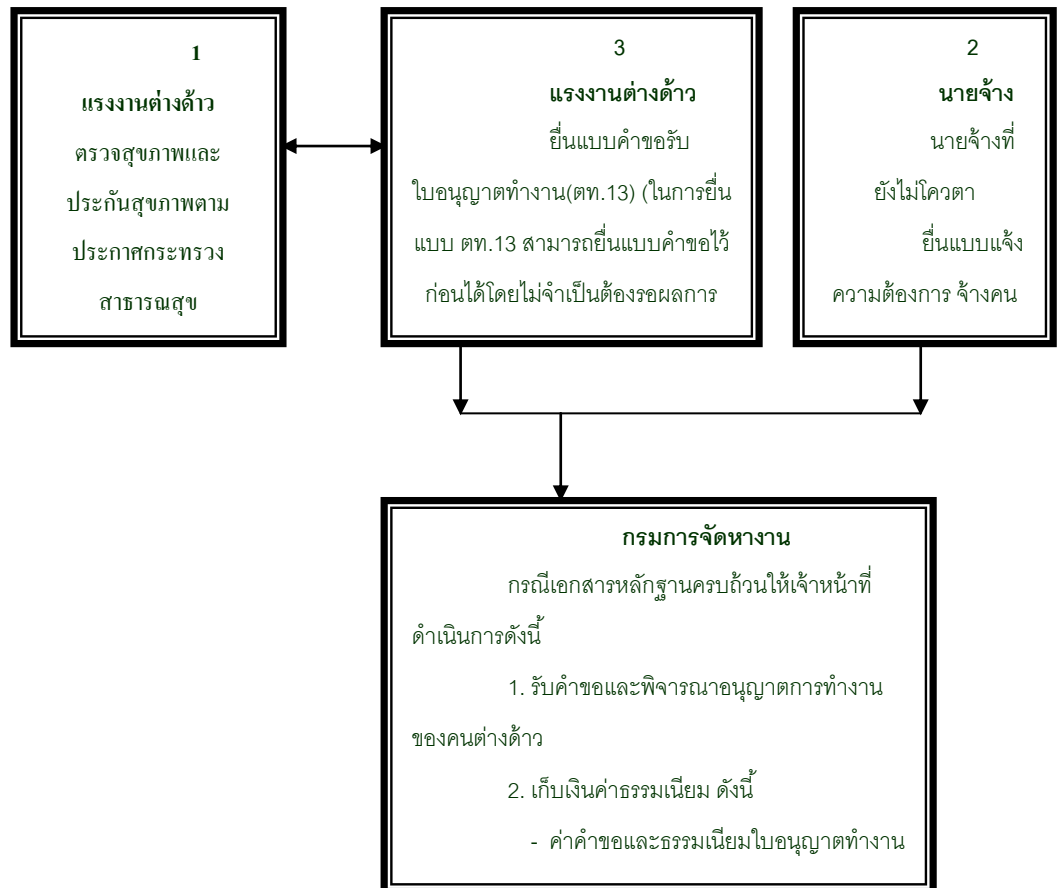
- (1) ค่ายื่นคำขอฉบับละ จำนวน 100 บาท
- (2) ค่าธรรมเนียมใบอนุญาตทำงานปี 2551 ตามระยะเวลาที่ขออนุญาตทำงาน
 - ใบอนุญาตทำงานที่มีอายุไม่เกิน 3 เดือน จำนวน 450 บาท
 - ใบอนุญาตทำงานเกิน 3 เดือน แต่ไม่เกิน 6 เดือน จำนวน 900 บาท
 - ใบอนุญาตทำงานเกิน 6 เดือน แต่ไม่เกิน 1 ปี จำนวน 1,800 บาท

3. เอกสารหลักฐานในการยื่นขออนุญาตทำงาน ให้ยื่นคำขอตามแบบ ตท.13 พร้อมด้วย
เอกสารหลักฐาน ดังนี้

- (1) สำเนาบัตรประจำตัวคนซึ่งไม่มีสัญชาติไทย (ท.ร.38/1)
- (2) ใบรับรองแพทย์หรือสำเนาใบเสร็จรับเงินค่าตรวจสุขภาพ
- (3) สำเนาหนังสือแจ้งผลการอนุญาตให้จ้างแรงงานต่างด้าว (โคเวตา)
- (4) แผนที่แสดงที่ตั้งของสถานที่ทำงาน
- (5) หากให้ผู้อื่นมาทำแทน ต้องมีใบมอบอำนาจติดอากรแสตมป์ 10 บาท

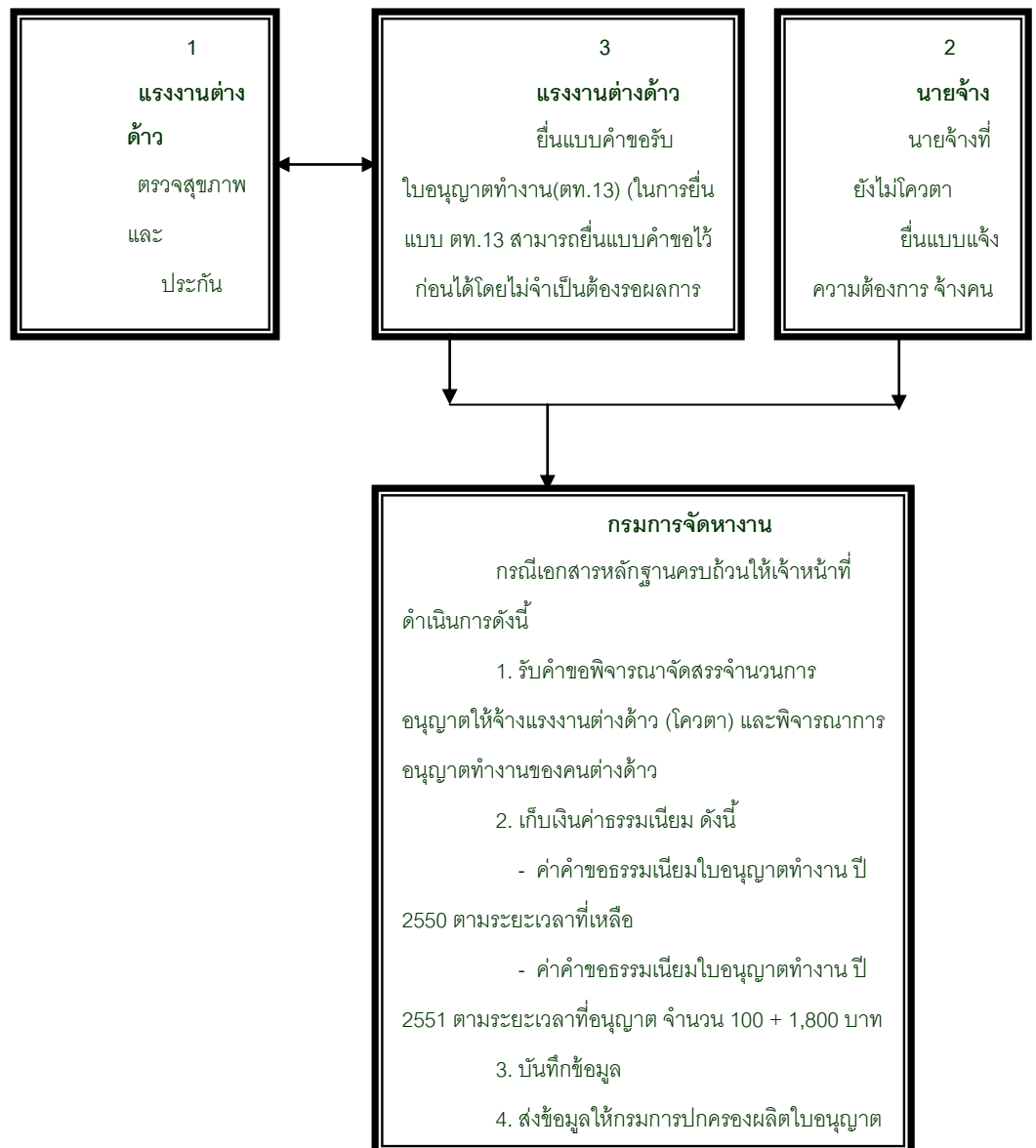
แผนผังขั้นตอนการปฏิบัติงานเกี่ยวกับการขอรับใบอนุญาตทำงาน
กรณีการต่ออายุใบอนุญาตทำงาน (นายจ้างรายเดิม)
ของแรงงานต่างด้าวหลบหนีเข้าเมืองสัญชาติพม่า ลาว และกัมพูชา ปี 2551
ดำเนินการ ณ สำนักงานจัดหางานจังหวัดและสำนักงานจัดหางานกรุงเทพมหานครพื้นที่ 1 – 10

กรณีที่ 1 แรงงานต่างด้าว/นายจ้างเดิม



แผนผังขั้นตอนการปฏิบัติงานเกี่ยวกับการขอรับใบอนุญาตทำงาน
กรณีการต่ออายุใบอนุญาตทำงาน (นายจ้างรายใหม่)
ของแรงงานต่างด้าวหลบหนีเข้าเมืองสัญชาติพม่า ลาว และกัมพูชา ปี 2551
ดำเนินการ ณ สำนักงานจัดหางานจังหวัดและสำนักจัดหางานกรุงเทพมหานครเขตพื้นที่ 1 – 10

กรณีที่ 2 แรงงานต่างด้าว/นายจ้างใหม่



การต่ออายุใบอนุญาตทำงานของแรงงานต่างด้าว

เมื่อแรงงานต่างด้าวหลบหนีเข้าเมืองสัญชาติพม่า ลาว และกัมพูชา ได้รับผ่อนผันให้อยู่ในราชอาณาจักรเป็นการชั่วคราวเพื่อรอการส่งกลับและทำงานได้ไม่เกิน 2 ปี ตามมติคณะรัฐมนตรีวันที่ 18 ธันวาคม 2550 มายื่นคำขออนุญาตทำงาน ให้ดำเนินการดังนี้

1. สถานที่ดำเนินการ

- 1.1 ในเขตกรุงเทพมหานคร ให้ยื่น ณ สำนักงานจัดหางานกรุงเทพมหานครเขตพื้นที่ 1 - 10
- 1.2 ในจังหวัดอื่นให้ยื่น ณ สำนักงานจัดหางานจังหวัด
(ที่เคยขออนุญาตทำงานไว้เดิม)

2. การยื่นขออนุญาตทำงาน

2.1 กรณีแรงงานต่างด้าวทำงานกับนายจ้างรายเดิม ให้ยื่น “คำขอต่ออายุทำงาน” โดยชำระค่าธรรมเนียมดังนี้

- (1) ค่ายื่นขอฉบับละ จำนวน 100 บาท
- (2) ค่าธรรมเนียมใบอนุญาตทำงานปี 2551 ตามระยะเวลาที่ขออนุญาตทำงาน ทั้งปี

1,800 บาท

2.2 กรณีแรงงานต่างด้าวทำงานกับนายจ้างรายใหม่ ให้ยื่น “คำขอรับใบอนุญาตทำงาน” ปี 2550 และยื่น “คำขอต่ออายุใบอนุญาตทำงาน” ปี 2551 พร้อมทั้งชำระค่าธรรมเนียมดังนี้

(1) ยื่นคำขอฉบับละ จำนวน 100 บาท และค่าธรรมเนียมการขออนุญาตทำงานปี 2550 ตามระยะเวลาที่เหลือไม่เกิน 3 เดือน 450 บาท

(2) ค่ายื่นขอต่ออายุใบอนุญาตทำงานปี 2551 จำนวน 100 บาท และค่าธรรมเนียมใบอนุญาตทำงานปี 2551 ตามระยะเวลาที่ขออนุญาตทำงานทั้งปี 1,800 บาท

3. ระยะเวลาการยื่นขออนุญาตทำงาน

3.1 แรงงานต่างด้าวที่ใบอนุญาตทำงานหมดอายุวันที่ 28 กุมภาพันธ์ 2551 ให้ยื่นคำขอได้ตั้งแต่วันที่ 1 - 28 กุมภาพันธ์ 2551

3.2 แรงงานต่างด้าวที่ใบอนุญาตทำงานหมดอายุวันที่ 14 มีนาคม 2551 ให้ยื่นคำขอได้ตั้งแต่วันที่ 13 กุมภาพันธ์ - 14 มีนาคม 2551

3.3 แรงงานต่างด้าวที่ใบอนุญาตทำงานหมดอายุวันที่ 30 มิถุนายน 2551 ให้ยื่นคำขอได้ตั้งแต่วันที่ 1 - 30 มิถุนายน 2551

4. เอกสารหลักฐานในการยื่นขออนุญาตทำงาน

ให้ยื่นคำขอตามแบบ ตท.13 พร้อมด้วยเอกสารหลักฐาน ดังนี้

การขอรับใบอนุญาตทำงาน

4.1 การขอต่อใบอนุญาตทำงานกรณีแรงงานต่างด้าวทำกับนายจ้างรายเดิม

- (1) ใบอนุญาตทำงานเดิม (บัตรสีชมพู) หรือใบเสร็จรับเงินค่าธรรมเนียมการอนุญาตทำงานปี 2550 และสำเนา ท.ร.38/1
- (2) ใบรับรองแพทย์หรือสำเนาใบเสร็จรับเงินค่าตรวจสุขภาพ
 - (3) สำเนาหนังสือแจ้งผลการอนุญาตให้จ้างแรงงานต่างด้าว (โควตา)
 - (4) สำเนาบัตรนายจ้าง
 - (5) แผนที่ตั้งสถานประกอบการ
 - (6) หากมอบอำนาจให้ผู้อื่นทำการแทน ต้องมีใบมอบอำนาจติดอากรแสตมป์ 10 บาท

4.2 การขออนุญาตทำงานกับนายจ้างรายใหม่

- (1) ใบ ท.ร.38/1 ที่อยู่กับนายจ้างรายใหม่
- (2) ใบรับรองแพทย์หรือสำเนาใบเสร็จรับเงินค่าตรวจสุขภาพ
- (3) ใบอนุญาตทำงานเดิม
- (4) หนังสือแจ้งผลการอนุญาตให้จ้างคนต่างด้าว (โควตา)
- (5) แผนที่แสดงที่ตั้งสถานที่ทำงานของคนต่างด้าว
- (6) กรณียังไม่ได้รับใบอนุญาตทำงานให้ใช้ใบเสร็จรับเงินค่าธรรมเนียมการอนุญาตทำงานปี 2550
- (7) หากมอบอำนาจให้ผู้อื่นทำการแทน ต้องมีใบมอบอำนาจติดอากรแสตมป์ 10 บาท

5. การดำเนินการของเจ้าหน้าที่

- (ก) ใบอนุญาตทำงานที่มีอายุไม่เกิน 3 เดือน จำนวน 450 บาท
- (ข) ใบอนุญาตทำงานเกิน 3 เดือน แต่ไม่เกิน 6 เดือน จำนวน 900 บาท
- (ค) ใบอนุญาตทำงานเกิน 6 เดือน แต่ไม่เกิน 1 ปี จำนวน 1,800 บาท
- (ง) ค่ายื่นคำขอ ฉบับละ 100 บาท

การเปลี่ยนการทำงาน หรือ เปลี่ยนห้องที่หรือสถานที่ในการทำงาน

แรงงานต่างด้าวหลบหนีเข้าเมืองสัญชาติพม่า ลาว และกัมพูชา ได้รับอนุญาตให้ทำงานแล้ว หากประสงค์จะเปลี่ยนการทำงาน หรือห้องที่หรือสถานที่เป็นการทำงาน ต้องเปลี่ยนไปทำงานกับนายจ้างที่ได้รับการจัดสรรจำนวนคนต่างด้าวเข้าทำงาน (โควตา) แล้วเท่านั้น

1. การเปลี่ยนการทำงาน หรือ เปลี่ยนห้องที่หรือสถานที่ในการทำงาน โดยยังคงทำงานกับนายจ้างเดิม

ให้ยื่นคำขอตามแบบ ตท.13 พร้อมเอกสารหลักฐาน ดังนี้

- (1) ใบอนุญาตทำงาน (บัตรสีชมพู)
- (2) สำเนาหนังสือแจ้งผลการอนุญาตให้นายจ้างแรงงานต่างด้าว (ใบโควตา)
- (3) แผนที่แสดงที่ตั้งของสถานที่ทำงาน

กรณีที่ได้รับอนุญาตให้เปลี่ยนห้องที่การทำงานให้นายจ้างต่างด้าวต้องเป็นการขออนุญาตออกนอกเขตพื้นที่จังหวัดด้วย

2. ค่าธรรมเนียมการขอเปลี่ยนการทำงาน หรือเปลี่ยนห้องที่ หรือสถานที่ในการทำงาน

- (1) ค่าธรรมเนียมการขอยื่นคำขอ ฉบับละ 100 บาท
- (2) ค่าธรรมเนียมการขออนุญาตให้เปลี่ยนการทำงาน ครั้งละ 150 บาท
- (3) ค่าธรรมเนียมการอนุญาตให้เปลี่ยนห้องที่หรือสถานที่ในการทำงาน ครั้งละ 150 บาท

คำขอรับใบแทนใบอนุญาตทำงาน

แรงงานต่างด้าวหลบหนีเข้าเมืองสัญชาติพม่า ลาว และกัมพูชา ที่ได้รับใบอนุญาตทำงาน แล้วหากประสงค์จะขอรับใบแทนอนุญาตทำงาน เนื่องจากใบอนุญาตทำงานเดิมชำรุดในสาระสำคัญ หรือสูญหาย ให้ดำเนินการยื่นคำขอรับใบแทนใบอนุญาตทำงานภายใน 15 วัน นับแต่วันที่ทราบการชำรุดหรือสูญหาย ดังนี้

1. สถานที่ดำเนินการ

- 1.1 ในเขตกรุงเทพมหานคร ให้ยื่น ณ สำนักจัดหางานกรุงเทพมหานครเขตพื้นที่
- 1.2 ในจังหวัดอื่น ให้ยื่น ณ สำนักงานจัดหางานจังหวัด

2. เอกสารหลักฐานในการยื่นคำขอรับใบแทนใบอนุญาตทำงาน

- 2.1 ยื่นแบบ ตท.13
- 2.2 ใบอนุญาตทำงานเดิมซึ่งชำรุดในสาระสำคัญ
 - 2.3 หลักฐานการรับแจ้งความของเจ้าพนักงานตำรวจ (กรณีใบอนุญาตทำงานสูญหาย)
- 2.4 สำเนาใบ ท.ร.38/1

3. ค่าธรรมเนียมการขอรับใบแทนใบอนุญาตทำงาน

- 1) ค่าธรรมเนียมการยื่นคำขอ ฉบับละ 100 บาท
- 2) ค่ารับใบแทนใบอนุญาตทำงาน ฉบับละ 150 บาท

การแจ้งเข้า แจ้งย้าย แจ้งออกจากงาน

นายจ้าง/สถานประกอบการที่รับแรงงานต่างด้าวสัญชาติพม่า ลาว กัมพูชา เข้าทำงาน/ย้ายแรงงานต่างด้าวไปทำงานที่อื่น/มีแรงงานต่างด้าวออกจากงาน ต้องยื่นแบบแจ้งการรับเข้าทำงาน/แจ้งการย้ายการทำงาน/แจ้งการออกจากงาน ภายใน 15 วัน นับแต่วันที่รับแรงงานต่างด้าว/ย้ายแรงงานต่างด้าวออกจากงาน ดังนี้

1. สถานที่ดำเนินการ

- 1.1 ในเขตกรุงเทพมหานคร ให้ยื่น ณ สำนักงานจัดหางานกรุงเทพมหานครเขตพื้นที่ 1 - 10
- 1.2 ในจังหวัดอื่น ให้ยื่น ณ สำนักงานจัดหางานจังหวัด

2. เอกสารหลักฐานในการแจ้งเข้า แจ้งย้าย แจ้งออกจากงาน

พร้อมด้วยเอกสารหลักฐาน ดังนี้

- 2.1 ให้ยื่นคำขอตามแบบ ตท.10
- 2.2 ใบอนุญาตทำงาน (บัตรสีชมพู)
- 2.3 สำเนาบัตรประจำตัวประชาชนนายจ้าง
- 2.4 สำเนาหนังสือจดทะเบียนนิติบุคคลหรือใบจดทะเบียนพาณิชย์ (กรณีนายจ้างเป็นนิติบุคคล)
- 2.5 หนังสือมอบอำนาจตามแบบที่กำหนดติดอากรแสตมป์ 10 บาท (กรณีมอบอำนาจให้ผู้อื่นดำเนินการแทน)

3. การดำเนินการ

นายจ้างต้องแจ้งแรงงานต่างด้าว เข้า/ย้าย/ออกจากงาน ภายใน 15 วัน นับแต่วันที่ มีแรงงานต่างด้าว เข้า/ย้าย/ออกจากงาน หรือไม่ หากเกิน 15 วัน ตามที่กฎหมายกำหนด นายทะเบียนจะสั่งการดำเนินคดีแก่นายจ้างก่อน โดยปรับไม่เกิน 1,000 บาท

การรับแจ้งการคืนใบอนุญาตทำงาน

เมื่อแรงงานต่างด้าวหลบหนีเข้าเมืองสัญชาติพม่า ลาว กัมพูชา ได้รับใบอนุญาตทำงานแล้วและเลิกทำงานตามที่ระบุไว้ในใบอนุญาตทำงาน แรงงานต่างด้าวดังกล่าวต้องส่งมอบใบอนุญาตทำงานคืนภายใน 87 วัน นับแต่วันที่เลิกทำงานนั้น ดังนี้

1. สถานที่ดำเนินการ

- 1.1 ในเขตกรุงเทพมหานคร ให้ยื่น ณ สำนักงานจัดหางานกรุงเทพมหานครเขตพื้นที่ 1 - 10
- 1.2 ในจังหวัดอื่น ให้ยื่น ณ สำนักงานจัดหางานจังหวัด

2. เอกสารหลักฐานในการแจ้งคืนใบอนุญาตทำงาน

- 2.1 แบบคืนใบอนุญาตทำงาน
- 2.2 ใบอนุญาตทำงานเดิม (บัตรสีชมพู) หรือใบเสร็จรับเงินและสำเนา ท.ร.38/1 กรณีคนต่างด้าวยังไม่ได้รับใบอนุญาตทำงาน
- 2.3 หลักฐานการแจ้งความกรณีใบอนุญาตทำงานหาย

3. การดำเนินการ

ต้องคืนใบอนุญาตทำงานภายใน 7 วัน นับแต่วันที่เลิกทำงานหรือไม่ หากเกินกำหนด นายทะเบียนจะสั่งการดำเนินคดีแก่แรงงานต่างด้าวก่อน โดยปรับไม่เกิน 1,000 บาท

**แนวปฏิบัติเกี่ยวกับการขออนุญาตออกนอกพื้นที่จังหวัด
เพื่อไปทำงานของแรงงานต่างด้าว**

**1. กรณีนายจ้างประสงค์จะจ้างแรงงานต่างด้าวซึ่งจดทะเบียนและได้รับอนุญาตทำงานใน
ท้องที่จังหวัดอื่น**

1.1 นายจ้างซึ่งมีโควตาในจังหวัดที่สถานประกอบการตั้งอยู่และต้องการจ้างแรงงานต่างด้าวซึ่งจดทะเบียนและได้รับอนุญาตทำงานในท้องที่จังหวัดอื่น ทำหนังสือระบุรายละเอียดของแรงงานต่างด้าว เช่น เพศ สัญชาติ เลขประจำตัว 13 หลัก และตำแหน่ง เป็นต้น ยื่นต่อสำนักงานจัดหางานจังหวัด/สำนักงานกรุงเทพมหานคร พื้นที่ 1 - 10 ที่สถานที่ทำงานของนายจ้างตั้งอยู่

1.2 สำนักงานจัดหางานจังหวัดหรือสำนักงานกรุงเทพมหานครพื้นที่ออกหนังสือ (แบบที่1) ถึงปลัดกระทรวงมหาดไทย หรือผู้ว่าราชการจังหวัดแล้วแต่กรณี เพื่อขออนุญาตนำแรงงานต่างด้าว(ตามรายชื่อที่นายจ้างระบุ) ออกนอกพื้นที่จังหวัด

1.3 นายจ้างนำหนังสือตามข้อ 1.2 ไปยื่นต่อผู้ว่าราชการจังหวัดที่แรงงานต่างด้าวจดทะเบียนไว้ สำหรับท้องที่กรุงเทพมหานคร ให้ยื่นที่สำนักศูนย์ดำเนินการเกี่ยวกับผู้อพยพกระทรวงมหาดไทย เลขที่ 167 ถนนสามเสน เขตดุสิต กรุงเทพมหานคร 10300 โทรศัพท์ 022430596

1.4 ปลัดกระทรวงมหาดไทยหรือผู้ว่าราชการจังหวัดแล้วแต่กรณี ออกหนังสืออนุญาตให้แรงงานต่างด้าวออกนอกเขตจังหวัด

1.5 (1) นายจ้างแจ้งย้ายแรงงานต่างด้าวออกจากทะเบียนบ้านเดิม และแจ้งย้ายเข้าทะเบียนบ้านใหม่ ณ สำนักทะเบียนอำเภอหรือสำนักทะเบียนท้องถิ่น

(2) ในกรณีแรงงานต่างด้าวที่มีใบอนุญาตทำงานแล้วและจะไปทำงานกับนายจ้างรายใหม่ ให้แรงงานต่างด้าวคืนใบอนุญาตทำงาน (บัตรเดิม) และนายจ้างเดิมต้องแจ้งแรงงานต่างด้าวออกจากงาน เพื่อให้เหลือโควตาไปจ้างแรงงานต่างด้าวรายอื่นได้

1.6 แรงงานต่างด้าวยื่นคำขอ ตท.13 เพื่อขอใบอนุญาตทำงาน ณ สำนักงานจัดหางานจังหวัดหรือสำนักงานจัดหางานกรุงเทพมหานครพื้นที่ 1 - 10 ที่สถานที่ทำงาน (ใหม่) ตั้งอยู่

1.7 นายจ้างแจ้งรับคนต่างด้าวเข้าทำงาน

2. กรณีแรงงานต่างด้าวยื่นขออนุญาตทำงานกับนายจ้างรายเดียวมากกว่าหนึ่งท้องที่ในคราวเดียวกันให้ดำเนินการดังนี้

2.1 ให้แรงงานต่างด้าวที่ขออนุญาตทำงานมากกว่าหนึ่งท้องที่ในคราวเดียวกัน ยื่นคำขอ ตท.13 ณ สำนักงานจังหวัดหรือสำนักจัดหางานกรุงเทพมหานครเขตพื้นที่ 1 - 10 ที่เป็นที่ตั้งสถานที่ทำงาน โดยระบุสถานที่ทำงานให้ครบทุกท้องที่

2.2 สำนักงานจัดหางานจังหวัดหรือสำนักจัดหางานกรุงเทพมหานครพื้นที่รับคำขอและพิจารณา กรณีอนุญาตให้ทำหลายท้องที่ให้จัดทำหนังสือรับรองการอนุญาตให้ทำงานหลายท้องที่ (แบบที่ 2) เพื่อให้แรงงานต่างด้าวใช้คู่กับใบอนุญาตทำงาน

2.3 นายจ้างนำหลักฐานใบอนุญาตทำงานและหนังสือรับรองการอนุญาตให้ทำงานหลายท้องที่ตามข้อ 2.2 ไปยื่นขออนุญาตให้แรงงานต่างด้าวออกนอกเขตจังหวัดเพื่อการทำงานต่อปลัดกระทรวงมหาดไทยหรือผู้ว่าราชการจังหวัด โดยในเขตท้องที่กรุงเทพมหานครให้ยื่นที่สำนักงานศูนย์ดำเนินการเกี่ยวกับผู้อพยพ กระทรวงมหาดไทย เลขที่ 167 ถนนสามเสน เขตดุสิต กรุงเทพมหานคร 10300 โทรศัพท์ 022430596

2.4 สำนักงานจัดหางานจังหวัดหรือสำนักงานจัดหางานกรุงเทพมหานครพื้นที่พิจารณาออกใบอนุญาตให้ทำงานหลายท้องที่ แจกให้สำนักงานจัดหางานจังหวัดหรือสำนักงานกรุงเทพมหานครเขตพื้นที่ 1 - 10 ที่เป็นท้องที่ปลายทางเพื่อทราบ

สิทธิการตรวจสุขภาพและประกันสุขภาพของคนต่างด้าวหลบหนีเข้าเมือง

สัญชาติพม่า ลาว กัมพูชา

คนต่างด้าวหลบหนีเข้าเมืองที่ได้ตรวจสุขภาพและทำประกันสุขภาพแล้วจะได้เข้าสู่ระบบประกันสุขภาพ ตามโครงการประกันสุขภาพถ้วนหน้าเช่นเดียวกับคนไทย การขอรับบริการตามโครงการประกันสุขภาพของแรงงานต่างด้าว นั้น สามารถเลือกสถานพยาบาลที่ต้องการเข้ารับบริการ และหากเจ็บป่วยและต้องการใช้สิทธิในการรักษาพยาบาล คนต่างด้าวสามารถใช้สิทธิเข้ารับบริการรักษาพยาบาลได้ ณ สถานพยาบาลที่แจ้งไว้ในครั้งแรก

เงื่อนไขในการใช้สิทธิประกันสุขภาพ

1. แจ้งสิทธิกับสถานพยาบาล (ที่แจ้งไว้) ทุกครั้งที่มาใช้บริการ พร้อมแสดงบัตรใบอนุญาตทำงาน
2. กรณีอุบัติเหตุฉุกเฉิน สามารถใช้บริการในสถานพยาบาลทุกแห่งที่ใกล้จุดเกิดเหตุ โดยต้นสังกัดจะรับผิดชอบค่าใช้จ่ายตามเงื่อนไขกำหนด
3. รวมค่าใช้จ่ายในการรับบริการครั้งละ 30 บาท
4. การประกันสุขภาพครอบคลุม 4 ด้าน ได้แก่ การรักษาพยาบาล การควบคุมและป้องกันโรค การส่งเสริมสุขภาพและการฟื้นฟูสุขภาพ เป็นต้น ทั้งนี้การใช้สิทธิประกันสุขภาพจะครอบคลุมถึงบริการต่างๆ ดังนี้
 - 4.1 การตรวจ วินิจฉัย บำบัด รักษา และฟื้นฟูสุขภาพทางการแพทย์จนถึงสิ้นสุดการรักษา รวมแพทย์ทางเลือกที่ผ่านการรับรองของคณะกรรมการประกอบโรคศิลป์
 - 4.2 การถอนฟัน การอุดฟัน การขูดหินปูน
 - 4.3 บริการอาหารและห้องผู้ป่วยสามัญ
 - 4.4 ยาเวชภัณฑ์ตามบัญชียาหลักแห่งชาติ
 - 4.5 การจัดส่งต่อเพื่อการรักษาระหว่างสถานพยาบาล แต่จะไม่ครอบคลุมการรักษาพยาบาลต่อไปนี้
 - (1) โรคจิต
 - (2) การบำบัดรักษาและฟื้นฟูผู้ติดยาและสารเสพติด ตามกฎหมายว่าด้วยยาเสพติด
 - (3) ผู้ประสบภัยจากรถ ซึ่งสามารถใช้สิทธิตามพระราชบัญญัติคุ้มครองผู้ประสบภัยจากรถ
 - (4) การรักษาภาวะมีบุตรยาก
 - (5) การผสมเทียม
 - (6) การเปลี่ยนเพศ
 - (7) การกระทำใดๆ เพื่อความสวยงามโดยไม่มีข้อบ่งชี้ทางการแพทย์
 - (8) การตรวจ วินิจฉัย และรักษาใดๆ ที่เกินความจำเป็นและข้อบ่งชี้ทางการแพทย์

- (9) โรคเดียวกันที่ต้องใช้ระยะเวลารักษาตัวในโรงพยาบาลประเภทคนไข้ไม่เกิน 180 วัน ยกเว้นหากมีความจำเป็นต้องรักษาต่อเนื่องจากมีภาวะแทรกซ้อนหรือข้อบ่งชี้ทางการแพทย์
- (10) การรักษาที่อยู่ในระหว่างการค้นคว้าทดลอง
- (11) การรักษาผู้ป่วยไตวายเรื้อรังระยะสุดท้ายด้วยการล้างไต การฟอกเลือดด้วยเครื่องไตเทียม
- (12) ยาต้านไวรัสเอดส์
- (13) การเปลี่ยนอวัยวะ

สิ่งที่แรงงานต่างด้าวหลบหนีเข้าเมืองสัญชาติพม่า ลาว และกัมพูชาต้องปฏิบัติ

1. ต้องมาแสดงตนเพื่อรายงานตัวจัดทำทะเบียนประวัติ ถ่ายรูป และพิมพ์ลายนิ้วมือกับกรมการปกครองภายในระยะเวลาที่กำหนด
 2. หากประสงค์จะทำงานต้องดำเนินการตรวจสุขภาพและประกันสุขภาพกับกระทรวงสาธารณสุข โดยได้รับการรับรองว่าไม่เป็นโรคต้องห้ามมิให้ทำงาน
 3. การขออนุญาตทำงานกับกรมจัดหางาน พร้อมชำระค่าธรรมเนียมการอนุญาตทำงานตามอัตราที่กำหนด
 4. ทำงานกับนายจ้างที่ได้จดทะเบียนแจ้งความต้องการจ้างแรงงานต่างด้าว และได้รับอนุญาตให้จ้างแรงงานต่างด้าว (ได้รับโควตา) เท่านั้น
 5. ทำงานตามประเภทอาชีพที่ได้รับอนุญาตตามสถานที่หรือท้องที่ที่ระบุไว้ในใบอนุญาตทำงานเท่านั้น
 6. ต้องมีใบอนุญาตทำงานอยู่กับตัวหรือที่ทำงานในระหว่างทำงานเพื่อแสดงต่อเจ้าหน้าที่
 7. ในกรณีออกจากงาน ต้องส่งคืนใบอนุญาตทำงานแก่เจ้าหน้าที่กรมการจัดหางานภายใน 7 วัน นับแต่วันที่ออกจากงาน
 8. ปฏิบัติตนตามระเบียบและข้อบังคับของกฎหมาย เช่น
 - ต้องชำระภาษีเงินได้หากมีรายได้หลังหักค่าใช้จ่ายแล้วเกินกว่าปีละ 5 หมื่นบาท
 - ต้องไม่ใช้กำลังประทุษร้ายหรือขู่เข็ญว่าจะใช้กำลังเพื่อประทุษร้ายบุคคลใด ๆ
 - ต้องไม่ปลอม ทำเทียม ซึ่งเอกสารสิทธิ หรือเอกสารราชการ
 - ต้องไม่กระทำความผิดต่อร่างกาย ทรัพย์สินผู้อื่น
 - ต้องไม่เล่นการพนัน ไม่เสพ หรือค้ายาเสพติด
 - ไม่ดื่มสุราในเวลาทำงาน เป็นต้น
- ฯลฯ

**การยกเลิกการอนุญาตให้อยู่ในราชอาณาจักรชั่วคราว
ของคนต่างด้าวหลบหนีเข้าเมืองสัญชาติพม่า ลาว กัมพูชา**

คนต่างด้าวหลบหนีเข้าเมืองสัญชาติพม่า ลาว กัมพูชา ที่ได้รับอนุญาตให้อยู่ในราชอาณาจักรเป็นการชั่วคราวเพื่อรอการส่งกลับ จะถูกยกเลิกอนุญาตให้อยู่ในราชอาณาจักรหากทำผิดเงื่อนไขที่กำหนดไว้ในประกาศกระทรวงมหาดไทย เรื่อง การอนุญาตให้คนต่างด้าวบางจำพวกเข้ามาอยู่ในราชอาณาจักรเป็นกรณีพิเศษ ดังนี้

การอนุญาตให้อยู่ในราชอาณาจักรสิ้นสุดผลทันที หากคนต่างด้าวทำผิดเงื่อนไขอย่างใดอย่างหนึ่ง ดังนี้

1. ไม่ไปรายงานตัวเพื่อจัดทำทะเบียนประวัติหรือบัตรประจำตัว
2. เป็นโรคต้องห้ามที่กระทรวงสาธารณสุขประกาศกำหนด
3. ต้องโทษจำคุกคำพิพากษาถึงที่สุดของศาล เว้นแต่ความผิดซึ่งได้กระทำโดยประมาทหรือ

ความผิดลหุโทษ

4. ออกนอกเขตพื้นที่จังหวัดโดยไม่ได้รับอนุญาต เว้นแต่ได้รับอนุญาตทำงานในกิจการประมงหรือขนถ่ายสินค้าทางน้ำ ให้เคลื่อนย้ายออกนอกท้องที่จังหวัดที่ได้รับอนุญาตโดยทางเรือ เพื่อไปทำงานในท้องที่ทุกแห่งที่มีท่าเรือทำการประมงทะเล หรือในเส้นทางที่เป็นปกติการค้าของกิจการประมงทะเลหรือขนถ่ายสินค้า

ความผิดและโทษเกี่ยวกับการทำงานของคนต่างด้าว
ตามพระราชบัญญัติการทำงานของคนต่างด้าว พ.ศ. 2521

ลักษณะการกระทำผิด	บทลงโทษ
นายจ้าง	
1. รับคนต่างด้าวที่ไม่ได้รับอนุญาตให้เข้าทำงาน (ม.39)	จำคุกไม่เกิน 3 ปี หรือปรับไม่เกินหกหมื่นบาทหรือทั้งจำทั้งปรับ
2. รับคนต่างด้าวที่มีลักษณะหรือเงื่อนไขในการทำงานแตกต่างไปจากที่ได้ระบุไว้ในใบอนุญาตทำงานเข้าทำงาน (ม.39)	จำคุกไม่เกิน 3 ปี หรือปรับไม่เกินหกหมื่นบาทหรือทั้งจำทั้งปรับ
3. นายจ้างไม่ได้ดำเนินการแจ้งคนต่างด้าวออกจากการทำงานภายใน 15 วัน นับจากวันที่คนต่างด้าวออกจากงาน	ปรับไม่เกินหนึ่งพันบาท
คนต่างด้าว	
1. ทำงานโดยไม่ได้รับอนุญาตให้ทำงานจากอธิบดีหรือเจ้าพนักงานซึ่งอธิบดีมอบหมาย (ม.34)	จำคุกไม่เกินสามเดือน หรือปรับไม่เกินห้าพันบาท หรือทั้งจำทั้งปรับ
2. ทำงานฝ่าฝืนพระราชกฤษฎีกางานห้าม (ม.34)	จำคุกไม่เกินห้าปี หรือปรับตั้งแต่สองพันบาทถึงหนึ่งแสนบาทหรือทั้งจำทั้งปรับ
3. ทำงานในขณะที่ใบอนุญาตหมดอายุการอนุญาตแล้ว (ม.37)	จำคุกไม่เกินสามเดือน หรือปรับไม่เกินห้าพันบาท หรือทั้งจำทั้งปรับ
4. ทำงานที่มีลักษณะเงื่อนไขในการทำงานแตกต่างไปจากที่ได้ระบุไว้ในใบอนุญาต	จำคุกไม่เกินสามเดือน หรือปรับไม่เกินสองพันบาท หรือทั้งจำทั้งปรับ
5. ทำงานโดยไม่ได้พกใบอนุญาตทำงานไว้ติดตัว (ม.35)	ปรับไม่เกินหนึ่งพันบาท

ลักษณะการกระทำผิด	บทลงโทษ
<p>6. ออกจากการทำงานโดยไม่ได้แจ้ง ออกภายในเจ็ดวัน นับจากวันที่ออกจากงาน (ม.35)</p> <p>7. ทำงานในขณะที่ใบอนุญาต ทำงานหายหรือชำรุดในสาระสำคัญ โดยไม่ได้ ขอรับใบแทนใบอนุญาตทำงานจากนาย ทะเบียน ภายใน 15 วัน นับจากวันที่ทราบการ ชำรุดหรือสูญหาย (ม.36)</p>	<p>ปรับไม่เกินหนึ่งพันบาท</p> <p>ปรับไม่เกินห้าร้อยบาท</p>

การตรวจสุขภาพและประกันสุขภาพ

ให้แรงงานต่างด้าวนำ ท.ร.38/1 ที่ได้รับจากสำนักทะเบียนอำเภอ/ท้องถิ่น/สำนักเขตไปตรวจสุขภาพและประกันสุขภาพ ณ สถานพยาบาลที่กระทรวงสาธารณสุขกำหนด ดังนี้

1. เขตกรุงเทพมหานคร ประกอบด้วย

- (1) โรงพยาบาลราชวิถี
- (2) โรงพยาบาลนพรัตนราชธานี
- (3) โรงพยาบาลเลิดสิน
- (4) โรงพยาบาลกลาง
- (5) วิทยาลัยแพทยศาสตร์กรุงเทพมหานครและวชิรพยาบาล
- (6) โรงพยาบาลตากสิน
- (7) โรงพยาบาลเจริญกรุงประชารักษ์
- (8) โรงพยาบาลบางกอก 9 อินเตอร์เนชั่นแนล

2. ส่วนภูมิภาค กำหนดสถานพยาบาลที่ให้บริการตรวจสุขภาพและประกันสุขภาพ ณ โรงพยาบาลของรัฐ