

บทที่ 3

ระเบียบวิธีวิจัย

เนื้อหาในบทที่ 3 นี้ เป็นเนื้อหาที่อธิบายให้ทราบเกี่ยวกับการออกแบบงานวิจัย (Research Design) โดยเป็นการออกแบบเกี่ยวกับกิจกรรมซึ่งเป็นแนวทางที่จะทำให้สามารถเก็บรวบรวมข้อมูลได้ตามที่ต้องการและเมื่อวิเคราะห์ข้อมูลแล้วได้สารสนเทศ (Information) ตรงตามวัตถุประสงค์ของการวิจัย ในการวิจัยครั้งนี้มีคำอธิบายเกี่ยวกับการออกแบบงานวิจัยจำนวน 6 หัวข้อ ได้แก่

- 3.1 ขั้นตอนการดำเนินงานวิจัย
- 3.2 รูปแบบการวิจัย
- 3.3 ประชากรและกลุ่มตัวอย่าง
- 3.4 เครื่องมือการวิจัย
- 3.5 การเก็บรวบรวมข้อมูล
- 3.6 สถิติที่ใช้ในการวิเคราะห์ข้อมูล

การออกแบบงานวิจัยในแต่ละหัวข้อมีรายละเอียดดังนี้

3.1 ขั้นตอนการดำเนินงานวิจัย

ในการวิจัยเพื่อศึกษา “ปัจจัยที่มีอิทธิพลต่อความสำเร็จในการน่านโยบายการศึกษาขั้นพื้นฐานไปปฏิบัติในองค์กรปกครองส่วนท้องถิ่นจังหวัดชัยภูมิ” ผู้วิจัยได้ดำเนินการตามขั้นตอนดังนี้

ขั้นตอนที่ 1: ทบทวนแนวคิด ทฤษฎี และงานวิจัยที่เกี่ยวข้อง

ผู้วิจัยได้เริ่มต้นการวิจัยด้วยการศึกษาแนวคิด ทฤษฎี และงานวิจัยเชิงประจักษ์ที่เกี่ยวข้อง ซึ่งได้มีผู้ศึกษาไว้แล้วในอดีตทั้งในประเทศไทยและต่างประเทศ ผลจากการทบทวนวรรณกรรมทำให้ผู้วิจัยได้ทราบปัญหาที่เกิดขึ้นซึ่งนำไปสู่การกำหนดหัวข้อการวิจัย

ขั้นตอนที่ 2: กำหนดจุดมุ่งหมายของการวิจัย

หลังจากได้ทบทวนแนวคิดทฤษฎีและงานวิจัยที่เกี่ยวข้องแล้ว ผู้วิจัยได้ตัดสินใจเลือกประเด็นปัญหาที่จะนำมาทำการวิจัย ได้แก่ประเด็นปัญหาเกี่ยวกับ “ปัจจัยที่มีอิทธิพลต่อความสำเร็จในการน่านโยบายการศึกษาขั้นพื้นฐานไปปฏิบัติในองค์กรปกครองส่วนท้องถิ่นจังหวัดชัยภูมิ”

ซึ่งเป็นประเด็นปัญหาในเชิงนโยบายและในเชิงปฏิบัติที่จำเป็นจะต้องใช้สารสนเทศที่ได้จากการวิจัยเชิงประจักษ์เพื่อช่วยในตัดสินใจ

ขั้นตอนที่ 3: กำหนดวัตถุประสงค์ของการวิจัย

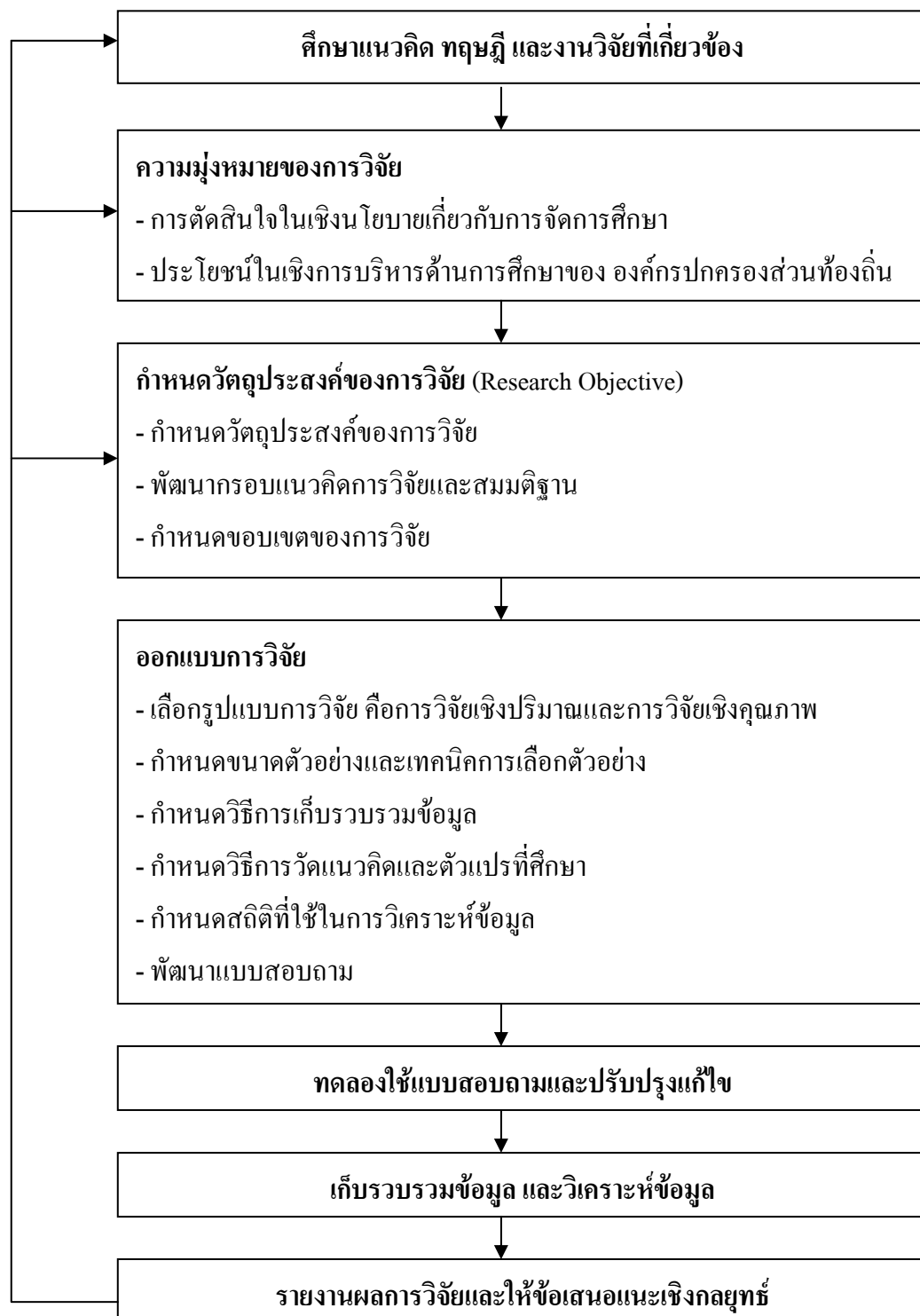
ผู้วิจัยได้กำหนดวัตถุประสงค์ของการวิจัยซึ่งเป็นข้อความที่แสดงถึงสารสนเทศที่ผู้วิจัยจะสร้างขึ้น และเพื่อให้ได้สารสนเทศตรงตามวัตถุประสงค์ของการวิจัย ผู้วิจัยได้พัฒนากรอบแนวคิดการวิจัย และพัฒนาสมมติฐานขึ้น รวมทั้งได้กำหนดขอบเขตของการวิจัย ได้แก่ ขอบเขตด้านเนื้อหา ขอบเขตด้านประชากร ขอบเขตด้านพื้นที่ และขอบเขตด้านเวลา

ขั้นตอนที่ 4: ออกแบบงานวิจัย

เพื่อทดสอบสมมติฐานที่กำหนดขึ้น ผู้วิจัยได้ออกแบบงานวิจัยโดยการกำหนดให้การวิจัยครั้งนี้เป็นการวิจัยเชิงปริมาณผสมผสานกันกับการวิจัยเชิงคุณภาพซึ่งมีการเก็บรวบรวมข้อมูลโดยใช้แบบสอบถามเพื่อตรวจสอบว่ามีความสัมพันธ์กันอย่างไร (How) ระหว่างความสำเร็จในการนำนโยบายการศึกษาขั้นพื้นฐานไปปฏิบัติในองค์กรปกครองส่วนท้องถิ่นจังหวัดชัยภูมิกับสมรรถนะองค์กร สารนโยบาย และปัจจัยการสนับสนุนนโยบาย เพื่อให้ได้กลุ่มตัวอย่างที่สามารถใช้เป็นตัวแทนของประชากร ผู้วิจัยได้คำนวณหาขนาดตัวอย่าง (n) โดยกำหนดให้ผลการวิจัยเกิดความคลาดเคลื่อนได้ไม่เกินร้อยละ 5 จากนั้น ผู้วิจัยได้กำหนดเทคนิคการเลือกตัวอย่างโดยใช้เทคนิคการเลือกตัวอย่างแบบแบ่งชั้นภูมิ (Stratified Sampling) ต่อจากนั้น ผู้วิจัยได้กำหนดวิธีการเก็บรวบรวมข้อมูล วิธีการวัดแนวคิดที่ศึกษา และเทคนิคสถิติที่ใช้ในการวิเคราะห์ข้อมูล

ขั้นตอนที่ 5: ทดสอบคุณภาพของแบบสอบถามและปรับปรุงแก้ไข

แบบสอบถามที่ได้รับการพัฒนาขึ้น ผู้วิจัยได้ทำการตรวจสอบความเที่ยงตรง (Validity) โดยใช้ดัชนีวัดความสอดคล้อง (Index of Item-Objective Congruence = IOC) และตรวจสอบความน่าเชื่อถือ (Reliability) หรือความสอดคล้องภายในของประเด็นคำถาม โดยใช้ค่าสัมประสิทธิ์แอลฟาของ Cronbach ในการตรวจสอบความเที่ยงตรงของประเด็นคำถาม ผู้วิจัยได้ให้ผู้เชี่ยวชาญจำนวน 5 ท่านช่วยตรวจสอบและผู้วิจัยได้รับเอาคำแนะนำจากผู้เชี่ยวชาญทั้ง 5 ท่านมาทำการปรับปรุงแก้ไขแบบสอบถาม จากนั้น ผู้วิจัยได้นำแบบสอบถามที่ปรับปรุงพัฒนาแล้วจำนวน 35 ฉบับ ไปทดลองใช้กับกลุ่มตัวอย่าง จำนวน 35 คน และนำเอาข้อมูลเชิงประจักษ์จากแบบสอบถามมาตรวจสอบความน่าเชื่อถือของประเด็นคำถามและได้ทำการปรับปรุงแก้ไขแบบสอบถามอีกครั้งหนึ่งก่อนนำไปใช้เก็บรวบรวมข้อมูลจริง



ภาพประกอบที่ 15 ขั้นตอนการดำเนินงานวิจัย

ขั้นตอนที่ 6: เก็บรวบรวมข้อมูลและวิเคราะห์ข้อมูล

แบบสอบถามที่มีความเที่ยงตรงและมีความน่าเชื่อถือตามที่กำหนดได้ถูกส่งไปยังกลุ่มตัวอย่าง โดยมีหนังสือขอความอนุเคราะห์ในการตอบแบบสอบถามจากอธิการบดีมหาวิทยาลัยราชภัฏชัยภูมิเป็นหนังสือนำ โดยที่มหาวิทยาลัยราชภัฏชัยภูมิเป็นหน่วยงานต้นสังกัดของผู้วิจัย แบบสอบถามที่ได้รับคืนจากผู้ตอบแบบสอบถามได้นำมาตรวจสอบความสมบูรณ์ กำหนดรหัสให้กับตัวแปร ป้อนข้อมูลและวิเคราะห์ข้อมูลด้วยคอมพิวเตอร์โปรแกรม SPSS

ขั้นตอนที่ 7: เขียนรายงานผลการวิจัยและให้ข้อเสนอแนะเชิงกลยุทธ์

สารสนเทศที่ได้จากการวิเคราะห์ข้อมูล ผู้วิจัยได้นำมาเขียนเป็นรายงานการวิจัยเพื่อตีพิมพ์เผยแพร่และเพื่อนำไปใช้ประโยชน์ในทางวิชาการและในทางปฏิบัติต่อไป

3.2 รูปแบบการวิจัย

การศึกษาเกี่ยวกับ “ปัจจัยที่มีอิทธิพลต่อความสำเร็จในการนโยบายการจัดการศึกษาขั้นพื้นฐานไปปฏิบัติในองค์กรปกครองส่วนท้องถิ่นจังหวัดชัยภูมิ” เป็นการวิจัยแบบผสมผสานระหว่างการวิจัยเชิงปริมาณ (Quantitative Research) และการวิจัยเชิงคุณภาพ (Qualitative Research) ลักษณะที่สำคัญของการวิจัยเชิงปริมาณคือ มีการตั้งสมมติฐาน เก็บรวบรวมข้อมูลโดยใช้แบบสอบถาม ไม่มีการควบคุมตัวแปร และวิเคราะห์ข้อมูลโดยใช้สถิติเชิงอนุมาน ส่วนลักษณะที่สำคัญของการวิจัยเชิงคุณภาพ คือ การเก็บรวบรวมข้อมูลเชิงคุณภาพ ได้แก่ ความรู้สึก ความเห็น ความเชื่อ และเจตคติของบุคคลเกี่ยวกับปัจจัยที่มีอิทธิพลต่อความสำเร็จในการนโยบายการศึกษาขั้นพื้นฐานไปปฏิบัติในองค์กรปกครองส่วนท้องถิ่นจังหวัดชัยภูมิ วิธีการเก็บรวบรวมข้อมูลคือการสัมภาษณ์เดี่ยว (Dept interview) และการสัมภาษณ์กลุ่ม (Focus Group) และวิเคราะห์ข้อมูลด้วยการตีความหมายของข้อมูล (Interpretation Analysis) ซึ่งเป็นกระบวนการที่เกี่ยวกับการค้นหาแนวคิด (Constructs) ที่สามารถใช้ในการพรรณนาและอธิบาย เกี่ยวกับปัจจัยที่มีอิทธิพลต่อความสำเร็จในการนโยบายการศึกษาขั้นพื้นฐานไปปฏิบัติในองค์กรปกครองส่วนท้องถิ่น

3.3 ประชากรและกลุ่มตัวอย่าง

3.2.1 ประชากร

ประชากรที่ใช้ในการศึกษาในครั้งนี้ ได้แก่ ผู้บริหารและพนักงานขององค์กรปกครองส่วนท้องถิ่นจังหวัดชัยภูมิ ซึ่งสามารถจำแนกได้เป็น 7 กลุ่ม คือ (1) นายกองดีการบริหารส่วนตำบล/นายกเทศมนตรี (2) ปลัดองค์การบริหารส่วนตำบล/ปลัดเทศบาล (3) หัวหน้างานวิเคราะห์นโยบาย

และแผน (4) หัวหน้างานการคลัง (5) หัวหน้างานโยธา (6) หัวหน้าสำนักปลัด และ (7) หัวหน้ากองการศึกษา เนื่องจากองค์การบริหารส่วนตำบล/เทศบาลตำบลในเขตพื้นที่จังหวัดชัยภูมิมีจำนวน 122 แห่ง ประชากรที่จะเป็นผู้ให้ข้อมูลในองค์การบริหารส่วนตำบล/เทศบาลตำบลแต่ละแห่งจึงมีจำนวนรวม 7 คน ดังนั้น ประชากรที่ใช้ในการวิจัยครั้งนี้จึงมีจำนวนรวมทั้งสิ้น 854 คน

ตารางที่ 7 ประชากรและกลุ่มตัวอย่าง

ตำแหน่ง	ประชากร	ร้อยละ
1. นายกองการบริหารส่วนตำบล/นายกเทศมนตรี	122	14.29
2. ปลัดองค์การบริหารส่วนตำบล/ปลัดเทศบาล	122	14.29
3. หัวหน้างานวิเคราะห์นโยบายและแผน	122	14.29
4. หัวหน้างานการคลัง	122	14.29
5. หัวหน้างานโยธา	122	14.29
6. หัวหน้าสำนักปลัด	122	14.29
7. หัวหน้ากองการศึกษา	122	14.29
รวม	N = 854	100

3.2.2 กลุ่มตัวอย่าง

กลุ่มตัวอย่างที่ใช้เป็นตัวแทนของนายกองค์การบริหารส่วนตำบล/นายกเทศมนตรี ปลัดองค์การบริหารส่วนตำบล/ปลัดเทศบาล หัวหน้างานวิเคราะห์นโยบายและแผน หัวหน้างานการคลัง หัวหน้างานโยธา หัวหน้าสำนักปลัด และหัวหน้ากองการศึกษา ถูกกำหนดขึ้นโดยใช้สูตรของ Yamane (1973) เนื่องจากประชากร (N) มีจำนวนเท่ากับ 854 และผู้วิจัยได้กำหนดให้ผลการวิจัยเกิดความคลาดเคลื่อน (E) ได้ไม่เกินร้อยละ 5 ดังนั้นขนาดตัวอย่างจึงคำนวณได้ดังนี้

$$n = \frac{N}{1 + NE^2}$$

$$n = \frac{854}{1 + 854(0.05)^2}$$

$$n = \frac{854}{1 + 854(0.0025)}$$

$$n = \frac{845}{1 + 2.135}$$

$$n = \frac{845}{3.135}$$

$$n = 273$$

ดังนั้น ในการวัดตัวแปรสังเกตโดยใช้มาตรวัด 5 ระดับ เมื่อขนาดตัวอย่างมีจำนวน 273 ตัวอย่าง ผลการวิเคราะห์ข้อมูลซึ่งเป็นค่าเฉลี่ยที่คำนวณได้จากกลุ่มตัวอย่างจะมีความคลาดเคลื่อนหรือแตกต่างจากค่าเฉลี่ยที่เป็นจริงไม่เกินร้อยละ 5 นั่นคือไม่เกิน $5 \times 0.05 = 0.25$ คะแนน

เพื่อให้ได้กลุ่มตัวอย่างที่เป็นตัวแทนที่ดีของประชากร ผู้วิจัยได้ดำเนินการเลือกตัวอย่างโดยใช้เทคนิคการเลือกตัวอย่างแบบแบ่งชั้นภูมิ (Stratified Random Sampling) ซึ่งเป็นเทคนิคการเลือกตัวอย่างที่ประยุกต์ใช้ทฤษฎีความน่าจะเป็น ดังนั้น จึงมั่นใจได้ว่าผลการวิเคราะห์จะมีความถูกต้องแม่นยำ และสามารถใช้อธิบายไปยังประชากรได้ดีกว่าเมื่อเปรียบเทียบกับเทคนิคการเลือกตัวอย่างที่ไม่ใช้ทฤษฎีความน่าจะเป็น ในการเลือกกลุ่มตัวอย่าง ผู้วิจัยได้ดำเนินการเป็น 3 ขั้นตอน ดังนี้ คือ

ขั้นตอนแรก ผู้วิจัยได้จำแนกประชากรคือผู้บริหารและพนักงานขององค์กรปกครองส่วนท้องถิ่นออกเป็น 7 ชั้นภูมิตามตำแหน่งของผู้บริหารและพนักงาน ได้แก่ (1) นายกองจัดการบริหารส่วนตำบล/นายกเทศมนตรี (2) ปลัดองค์การบริหารส่วนตำบล/ปลัดเทศบาล (3) หัวหน้างานวิเคราะห์นโยบายและแผน (4) หัวหน้างานการคลัง (5) หัวหน้างานโยธา (6) หัวหน้าสำนักปลัด และ (7) หัวหน้ากองการศึกษา

ขั้นตอนที่สอง ผู้วิจัยได้เลือกตัวอย่างจากประชากรที่มีอยู่ในแต่ละชั้นภูมิแบบเป็นสัดส่วนที่เท่ากัน (Proportionate Stratified Sampling) เนื่องจากสัดส่วนของขนาดตัวอย่างต่อประชากรคำนวณได้เท่ากับ $273/854 = 0.319$ หรือ 31.9% ดังนั้น จึงเลือกตัวอย่างมาจากประชากรแต่ละชั้นภูมิในอัตรา 31.9% ได้ขนาดตัวอย่างดังนี้ (1) นายกองจัดการบริหารส่วนตำบล/นายกเทศมนตรี จำนวน 39 คน (2) ปลัดองค์การบริหารส่วนตำบล/ปลัดเทศบาล จำนวน 39 คน (3) หัวหน้างานวิเคราะห์นโยบายและแผน จำนวน 39 คน (4) หัวหน้างานการคลัง จำนวน 39 คน (5) หัวหน้างาน

โยธา จำนวน 39 คน (6) หัวหน้าสำนักปลัด จำนวน 39 คน และ (7) หัวหน้ากองการศึกษา จำนวน 39 คน รวม 273 คน

ตารางที่ 8 แสดงข้อมูลปัจจัยส่วนบุคคลขององค์กรปกครองส่วนท้องถิ่นจังหวัดชัยภูมิ

ตำแหน่ง	ประชากร	กลุ่มตัวอย่าง
1. นายกองกิจการบริหารส่วนตำบล/นายกเทศมนตรี	122	39
2. ปลัดองค์การบริหารส่วนตำบล/ปลัดเทศบาล	122	39
3. หัวหน้างานวิเคราะห์นโยบายและแผน	122	39
4. หัวหน้างานการคลัง	122	39
5. หัวหน้างานโยธา	122	39
6. หัวหน้าสำนักปลัด	122	39
7. หัวหน้ากองการศึกษา	122	39
รวม	N = 854	n = 273

ขั้นตอนที่สาม เพื่อให้ได้ขนาดตัวอย่างตามจำนวนที่ต้องการในแต่ละชั้นภูมิผู้วิจัยได้เลือกตัวอย่างโดยใช้เทคนิคการเลือกตัวอย่างแบบง่ายโดยวิธีการจับสลากแบบคืนที่ ทั้งนี้เพื่อให้ประชากรแต่ละหน่วยมีโอกาสถูกเลือกเท่ากัน

3.4 เครื่องมือการวิจัย

เครื่องมือที่ใช้ในการวิจัยครั้งนี้ ได้แก่แบบสอบถาม โดยจำแนกออกเป็น 6 ตอน แต่ละตอนใช้ในการเก็บรวบรวมข้อมูลเกี่ยวกับตัวแปรที่ศึกษา ดังนี้

ตอนที่ 1 ข้อมูลทั่วไปของผู้ตอบแบบสอบถาม ประกอบด้วยเพศ อายุ การศึกษา และตำแหน่ง

ตอนที่ 2 สมรรถนะองค์กร มีจำนวน 5 ด้าน ได้แก่ ด้านโครงสร้างองค์กร ด้านงบประมาณ ด้านบุคลากร ด้านวัสดุอุปกรณ์ และด้านระบบการบริหารงาน

ตอนที่ 3 ปัจจัยการสนับสนุนนโยบาย มีจำนวน 3 ด้าน ได้แก่ ด้านความร่วมมือของบุคลากรระหว่างสถานศึกษากับองค์กรปกครองส่วนท้องถิ่น ด้านทัศนคติของครูและผู้บริหารสถานศึกษา และด้านการพัฒนาบุคลากร

ตอนที่ 4 สารของนโยบาย มีจำนวน 3 ด้าน ได้แก่ ด้านวัตถุประสงค์ ของนโยบาย ด้านมาตรฐานของนโยบาย และด้านความสอดคล้องของการปฏิบัติ

ตอนที่ 5 ความสำเร็จของการนำนโยบายการศึกษาขั้นพื้นฐานไปปฏิบัติ มีจำนวน 2 ด้าน ได้แก่ ด้านประสิทธิผลของนโยบาย และด้านการรับโอนการจัดการศึกษา

ตอนที่ 6 แนวทางในการแก้ไขปัญหาเกี่ยวกับการนำนโยบายการศึกษาขั้นพื้นฐานไปปฏิบัติในองค์กรปกครองส่วนท้องถิ่นจังหวัดชัยภูมิ

การตอบแบบสอบถามในตอนที่ 1 ผู้วิจัยได้กำหนดให้ผู้ตอบแบบสอบถามเลือกตอบเกี่ยวกับเพศ อายุ การศึกษา และตำแหน่งของผู้ตอบแบบสอบถาม

มาตรวัดของประเด็นคำถามในตอนที่ 2-5 เป็นมาตรวัดแบบประเมินให้คะแนน (Rating Scale) จำนวน 5 ระดับ แต่ละระดับมีความหมาย ดังนี้

- 1 หมายถึง เห็นด้วยในระดับน้อยที่สุด
- 2 หมายถึง เห็นด้วยในระดับน้อย
- 3 หมายถึง เห็นด้วยในระดับปานกลาง
- 4 หมายถึง เห็นด้วยในระดับมาก
- 5 หมายถึง เห็นด้วยในระดับมากที่สุด

2. การตรวจสอบคุณภาพของเครื่องมือวิจัย

เนื่องจากการนำนโยบายไปปฏิบัติ เป็นการศึกษาภายใต้ตัวแบบการนำนโยบายไปปฏิบัติร่วมกับแนวคิด ทฤษฎี และผลการศึกษาในสาขาที่เกี่ยวข้อง การหาคุณภาพของเครื่องมือจึงเป็นสิ่งจำเป็นของการวิจัย โดยเฉพาะการศึกษาในรูปแบบความสัมพันธ์เชิงสาเหตุ ซึ่งผู้วิจัยได้ดำเนินการพัฒนาเครื่องมือ ดังนี้

2.1 ความเที่ยงตรงเชิงเนื้อหา นำแบบสอบถามพร้อมตารางค่า IOC (Index Of Item – Objective Congruence) เสนอผู้เชี่ยวชาญจำนวน 5 ท่าน เพื่อตรวจสอบความสอดคล้องกันระหว่างประเด็นคำถามกับแนวคิดที่ต้องการจะวัด ในการประเมินความเที่ยงตรงเชิงเนื้อหาของประเด็นคำถามโดยใช้ดัชนี IOC นั้น กำหนดเกณฑ์ในการประเมินดังนี้

- +1 หมายถึง ประเด็นคำถามมีความเที่ยงตรงเชิงเนื้อหา
- 0 หมายถึง ประเด็นคำถามไม่แน่ใจ
- 1 หมายถึง ประเด็นคำถามไม่มีความเที่ยงตรงเชิงเนื้อหา

เมื่อนำคะแนนจากการประเมินของผู้เชี่ยวชาญจำนวน 5 ท่านมาคำนวณหาค่าเฉลี่ยจะได้ค่า IOC

2.2 การประมาณค่าความเชื่อมั่น (Reliability) หลังจากได้ทำการปรับปรุงพัฒนาแบบสอบถามให้มีความเที่ยงตรงเชิงเนื้อหาแล้ว ผู้วิจัยได้นำแบบสอบถามไปทดลองใช้กับกลุ่มตัวอย่างจำนวน 35 คน ในองค์กรปกครองส่วนท้องถิ่นจังหวัดชัยภูมิ แล้วนำข้อมูลมาหาค่าความเชื่อมั่นของแบบสอบถาม (Reliability) โดยใช้ค่าสัมประสิทธิ์แอลฟาของครอนบาค (Cronbach's Alpha-Coefficient) (บุญชม ศรีสะอาด, 2545, หน้า 100) ผลการวิเคราะห์ค่าความเชื่อมั่นของประเด็นคำถามมีดังนี้

ตารางที่ 9 ค่าความเชื่อมั่นของเครื่องมือที่ใช้ในการวิจัย

แนวคิดที่ศึกษา	ค่าสัมประสิทธิ์แอลฟาของ Cronbach
ปัจจัยการสนับสนุนนโยบาย	
1. ความร่วมมือของบุคลากรระหว่างสถานศึกษากับองค์กรปกครองส่วนท้องถิ่น	0.88
2. ทักษะคติของครูและผู้บริหารสถานศึกษา	0.90
3. การพัฒนาบุคลากร	0.83
สาระของนโยบาย	
1. วัตถุประสงค์ของนโยบาย	0.96
2. มาตรฐานของนโยบาย	0.91
3. ความสอดคล้องของการปฏิบัติ	0.92
สมรรถนะองค์กร	
1. โครงสร้างองค์กร	0.89
2. งบประมาณ	0.86
3. บุคลากร	0.91
4. วัสดุอุปกรณ์	0.94
5. ระบบการบริหารงาน	0.96
ความสำเร็จของการนำนโยบายการศึกษาไปปฏิบัติ	
1. ประสิทธิภาพของนโยบาย	0.94
2. การรับโอนการจัดการศึกษา	0.78

จากตารางที่ 9 จะเห็นได้ว่าค่าสัมประสิทธิ์แอลฟาของครอนบาค ซึ่งเป็นค่าสถิติที่ใช้ในการวัดความเชื่อถือได้ของประเด็นคำถามที่ใช้ในการวัดแนวคิดที่ศึกษามีค่าต่ำสุดเท่ากับ 0.78 และมีค่าสูงสุดเท่ากับ 0.96 ซึ่งแสดงให้เห็นว่าประเด็นคำถามที่ใช้ในการวัดแนวคิดที่ศึกษามีความสอดคล้องภายในและมีความน่าเชื่อถือ ดังนั้น แบบสอบถามจึงมีความเหมาะสมที่จะนำไปใช้ในการเก็บรวบรวมข้อมูลจริงเพื่อใช้ในการวิจัย

3.5 การรวบรวมข้อมูล

ในขั้นตอนการเก็บรวบรวมข้อมูลผู้วิจัยได้ทำหนังสือขอความร่วมมือในการตอบแบบสอบถามโดยมีคณะบดีคณะศิลปศาสตร์และวิทยาศาสตร์ มหาวิทยาลัยราชภัฏชัยภูมิเป็นผู้ลงนามในหนังสือดังกล่าว เหตุผลที่ผู้วิจัยได้ให้มหาวิทยาลัยราชภัฏชัยภูมิก่อนหนังสือขอความร่วมมือในการตอบแบบสอบถาม เนื่องจากมหาวิทยาลัยราชภัฏชัยภูมิเป็นหน่วยงานต้นสังกัดของผู้วิจัยและประชากรที่ศึกษาก็ตั้งอยู่ในเขตให้บริการทางการศึกษาของมหาวิทยาลัยราชภัฏชัยภูมิ ดังนั้น การออกหนังสือขอความร่วมมือในการตอบแบบสอบถามโดยมหาวิทยาลัยราชภัฏชัยภูมิจึงได้รับความร่วมมือเป็นอย่างดีจากกลุ่มตัวอย่างที่ตอบแบบสอบถาม

ในการลงพื้นที่เก็บรวบรวมข้อมูล ผู้วิจัยได้ลงพื้นที่เก็บรวบรวมข้อมูลด้วยตนเอง โดยการนำแบบสอบถามไปส่งมอบให้กับองค์การบริหารส่วนตำบล/เทศบาลตำบลแต่ละแห่งแล้วจึงนัดหมายวันเวลาในการไปปรับแบบสอบถามคืนและผู้วิจัยได้เดินทางไปปรับแบบสอบถามคืนตามวันเวลาที่นัดหมาย สำหรับองค์การบริหารส่วนตำบล/เทศบาลตำบลบางแห่งที่อยู่ไกลจากมหาวิทยาลัยราชภัฏชัยภูมิมาก ๆ ผู้วิจัยได้เดินทางไปแจกแบบสอบถามและได้รับแบบสอบถามคืนภายในวันเดียวกัน เช่นเดียวกัน องค์การบริหารส่วนตำบล/เทศบาลตำบลบางแห่งที่อยู่ใกล้มหาวิทยาลัยราชภัฏชัยภูมิ ผู้วิจัยได้เดินทางไปแจกแบบสอบถามและได้รับแบบสอบถามคืนภายในวันเดียวกัน

3.6 สถิติที่ใช้ในการวิเคราะห์ข้อมูล

ในการวิเคราะห์ข้อมูลเกี่ยวกับปัจจัยที่มีอิทธิพลต่อความสำเร็จในการน่านโยบายการศึกษาขั้นพื้นฐานไปปฏิบัติในองค์กรปกครองส่วนท้องถิ่นจังหวัดชัยภูมิ ผู้วิจัยจะวิเคราะห์โดยใช้เทคนิคสถิติ ดังนี้

1. ข้อมูลทั่วไปเกี่ยวกับปัจจัยส่วนบุคคลของผู้ตอบแบบสอบถาม จะวิเคราะห์โดยใช้ค่าร้อยละ (Percentage)
2. ข้อมูลเบื้องต้นเกี่ยวกับปัจจัยการสนับสนุนนโยบาย สาระของนโยบาย สมรรถนะองค์กร และความสำเร็จในการน่านโยบายการศึกษาขั้นพื้นฐานไปปฏิบัติ จะวิเคราะห์โดยใช้ค่าเฉลี่ย

(Mean) และค่าเบี่ยงเบนมาตรฐาน (Standard Deviation) เกณฑ์ที่ใช้ในการแปลความหมายของค่าเฉลี่ย มีดังนี้

ค่าเฉลี่ย	4.51 – 5.00	แปลผลว่า	มากที่สุด
ค่าเฉลี่ย	3.51 – 4.50	แปลผลว่า	มาก
ค่าเฉลี่ย	2.51 – 3.50	แปลผลว่า	ปานกลาง
ค่าเฉลี่ย	1.51 – 2.50	แปลผลว่า	น้อย
ค่าเฉลี่ย	1.00 – 1.50	แปลผลว่า	น้อยที่สุด

3. ในการศึกษาความสัมพันธ์ระหว่างความสำเร็จในการนำนโยบายการศึกษาขั้นพื้นฐานไปปฏิบัติกับปัจจัยการสนับสนุนนโยบาย สาระของนโยบาย และสมรรถนะองค์กร จะวิเคราะห์โดยใช้ค่าสัมประสิทธิ์สหสัมพันธ์ (Coefficient of Correlation) ของเพียร์สัน

4. ในการศึกษาปัจจัยที่มีอิทธิพลต่อความสำเร็จในการนำนโยบายการศึกษาขั้นพื้นฐานไปปฏิบัติในองค์กรปกครองส่วนท้องถิ่นจังหวัดชัยภูมิ จะวิเคราะห์โดยใช้เทคนิคการวิเคราะห์ถดถอยพหุคูณ (Stepwise Multiple Regression)

5. แนวทางในการแก้ไขปัญหาเกี่ยวกับการนำนโยบายการศึกษาขั้นพื้นฐานไปปฏิบัติในองค์กรปกครองส่วนท้องถิ่นจังหวัดชัยภูมิ จะวิเคราะห์โดยใช้เทคนิคการวิเคราะห์เนื้อหา (Content Analysis)