

บทที่ 1

บทนำ

ความเป็นมาและความสำคัญของปัญหา

ตั้งแต่อดีตถึงปัจจุบัน ประเทศไทยได้มีการพัฒนาระบบราชการ การเมือง การปกครองมาเป็นลำดับ โดยเน้นให้ประชาชนเข้ามามีส่วนร่วม ในการปกครองมากขึ้น ดังจะเห็นได้จาก รัฐธรรมนูญแห่งราชอาณาจักรไทย พุทธศักราช 2540 มาตรา 76 มีสาระสำคัญว่า “ รัฐต้องส่งเสริมและสนับสนุนการมีส่วนร่วมของประชาชนในการกำหนดนโยบาย การตัดสินใจทางการเมือง การวางแผนพัฒนาทางเศรษฐกิจ สังคมและการเมือง รวมทั้งการตรวจสอบการใช้อำนาจรัฐทุกระดับ ” ความพยายามในการปฏิรูประบบราชการให้สามารถตอบสนองความต้องการของประชาชนให้ได้มากที่สุด โดยการปรับหลักการบริหารงาน รวมตลอดถึงบทบาท อำนาจหน้าที่ และภารกิจ ของส่วนราชการ เปิดโอกาส ให้ประชาชนเข้ามามีส่วนร่วมในการบริหารจัดการ และตรวจสอบการทำงานภาครัฐมากขึ้น ภาครัฐจึงจำเป็นต้องมีการปรับปรุงการทำงานให้มีประสิทธิภาพ โดยมีระบบการบริหารจัดการที่คล่องตัวเป็นอิสระภายในกรอบของกฎหมาย มีการกระจายอำนาจและเปิดโอกาสให้ประชาชนมีส่วนร่วมในการกำหนดนโยบาย การ ตรวจสอบ และให้ข้อเสนอแนะอย่างเป็นระบบ จากเดิมที่ประชาชนเป็นผู้อยู่ใต้ปกครอง นโยบายของรัฐถูกกำหนดจากส่วนกลาง ไปสู่ส่วนท้องถิ่น ซึ่งในความเป็นจริงแล้ว แต่ละพื้นที่มีความแตกต่างกัน โดยสภาพทางภูมิศาสตร์ วัฒนธรรม ประเพณีในแต่ละท้องถิ่นนั้น มีความแตกต่างกัน การแก้ไขปัญหาในระดับท้องถิ่นย่อมมีความแตกต่างกันตามไปด้วย ทำให้มีความจำเป็นต้องใช้วิธีการแก้ไขปัญหาในระดับท้องถิ่นที่ตรงกับความต้องการของประชาชน โดยการเปลี่ยนแปลงไปสู่การกระจายอำนาจ ในการปกครอง และการนำประชาชนเข้ามามีส่วนร่วมในการกำหนดนโยบายระดับท้องถิ่นมากยิ่งขึ้นเป็นลำดับ ทิศทางของนโยบายส่งเสริมและสนับสนุนการมีส่วนร่วมของประชาชนดังกล่าว จึงส่งผลต่อสำนักงานตำรวจแห่งชาติซึ่งเป็นหน่วยงานของรัฐ ที่มีหน้าที่สำคัญในการรักษาความสงบเรียบร้อยของสังคม และเป็นหน่วยงานที่ต้องสัมผัสใกล้ชิดกับประชาชนมากที่สุดอีกหน่วยงานหนึ่ง

กระบวนการยุติธรรมของไทยซึ่งประกอบด้วยหน่วยงานของรัฐ ได้แก่ ตำรวจ อัยการ ศาล ราชทัณฑ์ ถูกมองว่าเป็นกระบวนการของรัฐที่มีมุมมองของการใช้อำนาจมากกว่าการ

ให้บริการด้านความยุติธรรม และเป็นกระบวนการที่มีลักษณะปิดจากการมีส่วนร่วมของประชาชน หรือองค์กรภายนอกกระบวนการงานยุติธรรม ซึ่งกล่าวโดยทั่วไปแล้วประชาชนจะมี โอกาสน้อยมากในการเข้าร่วมกิจกรรม ร่วมรับทราบปัญหาอุปสรรค ร่วมกำหนดนโยบาย จากเหตุผลดังกล่าวจึงเป็นสาเหตุสำคัญที่ทำให้กระบวนการยุติธรรมไม่ได้รับความร่วมมือจากประชาชนทั้งๆ ที่ความร่วมมือจากประชาชนเป็นหัวใจสำคัญที่สุดของความสำเร็จในกระบวนการยุติธรรม

ตำรวจเป็นหน่วยงานหนึ่งที่สำคัญในกระบวนการยุติธรรม ซึ่ง เป็นด่านแรก หรือต้นธารของกระบวนการยุติธรรม ที่มีความใกล้ชิดต้องสัมผัสประชาชนมากที่สุด มีหน้าที่ความรับผิดชอบในการรักษาความสงบเรียบร้อยของสังคม คุ้มครองทรัพย์สินและเสรีภาพของประชาชน รักษากฎหมาย รวมทั้งเป็นหน่วยกำลังที่จะสนับสนุนให้ฝ่ายบริหาร สามารถ ปกครองประเทศไปด้วยความเรียบร้อย ตามบทบาทและอำนาจหน้าที่ของตำรวจจึงมีผลกระทบโดยตรงต่อสิทธิเสรีภาพและความยุติธรรม ของประชาชน เนื่องจาก ลักษณะงานของตำรวจนั้นจึงต้องเข้าไปเกี่ยวข้องกับประชาชนอยู่ตลอดเวลา

พุทธศักราช 254 1 รัฐบาลมีนโยบายที่จะปรับปรุงกิจการตำรวจให้มีประสิทธิภาพมากยิ่งขึ้น มีการกระจายอำนาจและเปิดโอกาสให้ ประชาชนได้มีส่วนร่วมในการกำหนดนโยบาย ตามรัฐธรรมนูญ จึงได้จัดทำร่างพระราชกฤษฎีกาโอนกรมตำรวจ จาก กระทรวงมหาดไทยไปจัดตั้งเป็นสำนักงานตำรวจแห่งชาติ เป็นส่วนราชการมีฐานะเป็นกรมไม่สังกัดสำนักนายกรัฐมนตรี กระทรวงหรือทบวง และมีอำนาจหน้าที่ในการรักษาความมั่นคงภายใน ส่วนที่เกี่ยวกับการป้องกันปราบปรามอาชญากรรม การตระเวนชายแดน การรักษาความปลอดภัยและความสงบเรียบร้อยของประชาชนและอำนาจหน้าที่อื่นตามที่กำหนดไว้ในกฎหมาย และให้อยู่ในบังคับบัญชาของนายกรัฐมนตรี จนกระทั่งต่อมาได้มีการประกาศใช้พระราชกฤษฎีกาโอนกรมตำรวจ จาก กระทรวงมหาดไทย ไปจัดตั้งเป็นสำนักงานตำรวจแห่งชาติ พุทธศักราช 2541

ตามรัฐธรรมนูญแห่งราชอาณาจักรไทย พุทธศักราช 2540 มาตรา 760 กำหนดว่า “รัฐต้องส่งเสริมและสนับสนุนการมีส่วนร่วมของประชาชนในการกำหนดนโยบาย การตัดสินใจทางการเมือง การวางแผนพัฒนาทางเศรษฐกิจ สังคม และการเมือง รวมทั้งการตรวจสอบการใช้อำนาจรัฐทุกระดับ” บทบัญญัติแห่งรัฐธรรมนูญดังกล่าวได้ถูกนำมาปฏิบัติอย่างชัดเจนและเป็นรูปธรรมเมื่อครั้งมี พ.ร.ฎ.โอนกรมตำรวจ จากกระทรวงมหาดไทยไปจัดตั้งเป็นสำนักงานตำรวจแห่งชาติ พ.ศ. 2541 โดยได้กำหนดให้มีคณะกรรมการตรวจสอบและติดตามการบริหารงานตำรวจขึ้นเป็นครั้งแรก เพื่อให้เป็นองค์กรที่มีประชาชนเข้ามามีส่วนร่วมในการกำหนดนโยบาย และการตรวจสอบการใช้อำนาจของข้าราชการตำรวจระดับต่างๆ การจัดตั้งคณะกรรมการตรวจสอบและติดตามการบริหารงานตำรวจ ครั้งแรก ได้ออกเป็นระเบียบสำนักนายกรัฐมนตรีว่าด้วยการ

ตรวจสอบและติดตามการบริหารงานตำรวจ พ.ศ. 2542 โดยตามระเบียบนี้ได้กำหนดให้มี กต.ตร. 2 ระดับ คือ

(1) คณะกรรมการตรวจสอบและติดตามการบริหารงานตำรวจแห่งชาติ เรียกโดยย่อว่า “ กต.ตร.”

(2) คณะกรรมการตรวจสอบและติดตามการบริหารงานตำรวจกรุงเทพมหานคร เรียกโดยย่อว่า กต.ตร.กทม. และคณะกรรมการตรวจสอบและติดตามการบริหารงานตำรวจจังหวัด เรียกโดยย่อว่า กต.ตร.จังหวัด

ต่อมาคณะกรรมการตรวจสอบและติดตามการบริหารงานตำรวจแห่งชาติ (กต.ตร.) ได้ออกระเบียบ กต.ตร. ว่าด้วยหลักเกณฑ์และวิธีการแต่งตั้งคณะกรรมการระดับสถานีตำรวจ พ.ศ. 2543 กำหนดให้มีคณะกรรมการตรวจสอบและติดตามการบริหารงานระดับสถานีตำรวจ ในสังกัดกองบัญชาการตำรวจนครบาลและตำรวจภูธรภาค 1 ถึง 9 เรียกโดยย่อว่า “กต.ตร.สถานีตำรวจ” และตามข้อ 10 ของระเบียบดังกล่าวได้ให้อำนาจสำนักงานตำรวจแห่งชาติกำหนดหลักเกณฑ์และวิธีการแต่งตั้งคณะกรรมการหน่วยงานอื่นในระดับเดียวกับสถานีตำรวจซึ่งมีหน้าที่รับผิดชอบเกี่ยวข้องกับการรักษาความปลอดภัยในชีวิตและทรัพย์สินของประชาชน และการให้บริการแก่ประชาชน ซึ่งได้แก่ ตำรวจทางหลวง ตำรวจท่องเที่ยว และตำรวจรถไฟ

ต่อมาในปี พ.ศ. 2547 ได้มีการตรา พ.ร.บ.ตำรวจแห่งชาติ พ.ศ. 2547 ขึ้น เพื่อเป็นกฎหมายบริหารราชการตำรวจ ตามกฎหมายนี้มีบทบัญญัติที่ให้ประชาชนเข้ามามีส่วนร่วมในการบริหารงานตำรวจตามเจตนารมณ์ของรัฐธรรมนูญ ปี 2540 ไว้อย่างชัดเจน โดยกำหนดไว้ในมาตรา 7 ว่า “ ให้สำนักงานตำรวจแห่งชาติส่งเสริมให้ท้องถิ่นและชุมชนมีส่วนร่วมในกิจการตำรวจเพื่อป้องกันและปราบปราม การกระทำความผิดทางอาญา รักษาความสงบเรียบร้อย และรักษาความปลอดภัยของประชาชนตามความเหมาะสม และความต้องการของแต่ละพื้นที่ ทั้งนี้การดำเนินการมีส่วนร่วมให้เป็นไปตามหลักเกณฑ์และวิธีการที่ ก.ต.ช. กำหนด ” พร้อมกันนี้ได้มีการเปลี่ยนแปลงระบบการบริหารงานตำรวจโดยกำหนดให้มีองค์กรนโยบายขึ้นใหม่ แทนคณะกรรมการตรวจสอบและติดตามการบริหารงานตำรวจแห่งชาติ(กต.ตร.) เรียกว่า คณะกรรมการนโยบายตำรวจแห่งชาติ เรียกโดยย่อว่า ก.ต.ช. มีอำนาจหน้าที่ในการกำหนดนโยบายการบริหารราชการตำรวจ และกำกับดูแลสำนักงานตำรวจแห่งชาติให้ปฏิบัติตามนโยบาย ระเบียบแบบแผน มติคณะรัฐมนตรี และกฎหมาย

ซึ่งตามนัยแห่งมาตรา 16 ดังกล่าวมาข้างต้นนั้น เป็นการเปลี่ยนชื่อ และลักษณะงานขององค์กรที่เปิดโอกาสให้ประชาชนเข้ามามีส่วนร่วมในการบริหารงานตำรวจ ในระดับสำนักงานตำรวจแห่งชาติ คือ จาก คณะกรรมการตรวจสอบและติดตามการบริหารงานตำรวจแห่งชาติ

(กต.ตร.) ที่มีอยู่เดิม มาเป็น คณะกรรมการนโยบาย ดำรวจแห่งชาติ (ก.ต.ช.) โดย คณะกรรมการนโยบายตำรวจแห่งชาติ (ก.ต.ช.) ประกอบไปด้วย

(1) นายกรัฐมนตรีเป็นประธานกรรมการ รัฐมนตรีว่าการกระทรวงมหาดไทย รัฐมนตรีว่าการกระทรวงยุติธรรม ปลัดกระทรวงมหาดไทย ปลัดกระทรวงยุติธรรม เลขานุการสภา ความมั่นคงแห่งชาติ และผู้บัญชาการตำรวจแห่งชาติเป็นกรรมการโดยตำแหน่ง

(2) กรรมการผู้ทรงคุณวุฒิจำนวนสี่คน ซึ่งทรงพระกรุณาโปรดเกล้าฯ แต่งตั้งจากบุคคล ซึ่งได้รับการสรรหาโดยกรรมการตามข้อ (1) โดยให้ประธานกรรมการ โดยคำแนะนำของผู้บัญชาการตำรวจแห่งชาติ เป็นผู้แต่งตั้งข้าราชการตำรวจยศพลตำรวจโทขึ้นไปคนหนึ่งเป็น เลขานุการ ก.ต.ช. และแต่งตั้งข้าราชการตำรวจยศพลตำรวจตรี ขึ้นไปจำนวนไม่เกินสองคนเป็น ผู้ช่วยเลขานุการ ก.ต.ช. โดยหลักเกณฑ์และวิธีการสรรหากรรมการผู้ทรงคุณวุฒิตามข้อ (2) ให้ เป็นไปตามที่กำหนดในระเบียบ คณะกรรมการนโยบายตำรวจแห่งชาติ (ก.ต.ช.) โดยให้ นายกรัฐมนตรีประกาศรายชื่อกรรมการนโยบายตำรวจแห่งชาติผู้ทรงคุณวุฒิในราชกิจจานุเบกษา สำหรับอำนาจหน้าที่ของ ก.ต.ช. จำแนกได้เป็น 3 ส่วน ดังนี้

1. อำนาจหน้าที่หลัก ตามมาตรา 16 ได้แก่

- (1) กำหนดนโยบายการบริหารราชการตำรวจ
- (2) กำกับดูแลสำนักงานตำรวจแห่งชาติให้ปฏิบัติตามนโยบาย ระเบียบแบบแผนมติคณะรัฐมนตรีและกฎหมาย

2. อำนาจหน้าที่ทั่วไป ตามมาตรา 18 ซึ่งเป็นอำนาจนอกเหนือจากอำนาจตามมาตรา 16 ได้แก่

(1) ออกระเบียบ ประกาศ หรือมีมติในเรื่องที่เกี่ยวกับการบริหารราชการตำรวจ และวิธีปฏิบัติราชการของข้าราชการตำรวจ ให้เป็นไปตามแบบแผนและนโยบายที่ ก.ต.ช.

กำหนด

- (2) เสนอแนะให้มีการตราพระราชกฤษฎีกาตามมาตรา 6 วรรคสอง
- (3) พิจารณาดำเนินการคัดเลือกข้าราชการตำรวจเพื่อดำเนินการแต่งตั้งผู้บัญชาการตำรวจแห่งชาติตามที่นายกรัฐมนตรีเสนอ
- (4) กำหนดกระบวนการและขั้นตอนในการกระจายอำนาจระหว่างสำนักงานตำรวจแห่งชาติกับตำรวจภูธรจังหวัด และราชการส่วนท้องถิ่น ในกรณี ที่ ก.ต.ช. เห็นว่ามีความจำเป็นและเหมาะสม

(5) แต่งตั้งคณะอนุกรรมการเพื่อปฏิบัติงานตามที่ ก.ต.ช. มอบหมาย

(6) ตรวจสอบการปฏิบัติตามนโยบาย การบริหารราชการตำรวจให้เป็นไปตาม

พระราชบัญญัตินี้และกฎหมายอื่น ในการนี้ให้มีคณะกรรมการตรวจสอบและติดตามการบริหารราชการตำรวจกรุงเทพมหานคร จังหวัด และสถานีตำรวจต่าง ๆ เพื่อตรวจสอบ ติดตามและประเมินผลการปฏิบัติงานของข้าราชการตำรวจในเขตพื้นที่ดังกล่าว แล้วรายงาน ก.ต.ช. เพื่อพิจารณาคำเนินการตามควรแก่กรณี โดยองค์ประกอบ การดำรงตำแหน่ง การพ้นจากตำแหน่ง หลักเกณฑ์และวิธีการสรรหา และอำนาจหน้าที่ของคณะกรรมการตรวจสอบและติดตามการบริหารงานตำรวจให้เป็นไปตามระเบียบที่ ก.ต.ช. กำหนดโดยประกาศในราชกิจจานุเบกษา

(7) ปฏิบัติหน้าที่อื่นตามที่คณะรัฐมนตรีมอบหมายหรือตามที่มีกฎหมายกำหนดไว้ให้เป็นอำนาจหน้าที่ของ ก.ต.ช.

3. อำนาจหน้าที่อื่น ๆ นอกจากอำนาจหน้าที่ตามมาตรา 16 และมาตรา 18 แล้ว พ.ร.บ. ตำรวจแห่งชาติ ยังได้กำหนดให้ ก.ต.ช. มีอำนาจหน้าที่ในเรื่องต่าง ๆ ดังนี้

(1) เสนอแนะให้มีการตราพระราชกฤษฎีกาโอนอำนาจหน้าที่ ให้เป็นอำนาจหน้าที่ของหน่วยงานหรือพนักงานเจ้าหน้าที่อื่น (มาตรา 6 (3) (4) (5) และวรรคสอง)

(2) กำหนดหลักเกณฑ์และวิธีการส่งเสริมให้ท้องถิ่นและชุมชนมีส่วนร่วมในกิจการตำรวจ (มาตรา 7)

(3) กำหนดวันเวลาการปฏิบัติหน้าที่ของข้าราชการตำรวจที่แตกต่างไปจากที่คณะรัฐมนตรีกำหนด (มาตรา 9)

(4) กำหนดหลักเกณฑ์การให้ผู้บัญชาการมีอำนาจในฐานะอธิบดีหรือแทนผู้บัญชาการตำรวจแห่งชาติ (มาตรา 14 วรรคท้าย)

(5) กำหนดหลักเกณฑ์และวิธีการสรรหาผู้ทรงคุณวุฒิ ก.ต.ช. (มาตรา 17 วรรคสาม, 125)

(6) กำหนดข้อบังคับ ก.ต.ช. ว่าด้วยการประชุมและการลงมติของ ก.ต.ช. (มาตรา 23 วรรคท้าย)

(7) ให้ความเห็นชอบการกำหนดจำนวนตำแหน่งข้าราชการตำรวจตั้งแต่ตำแหน่ง ผู้บังคับการ พนักงานสอบสวนผู้เชี่ยวชาญพิเศษ หรือตำแหน่งเทียบเท่าขึ้นไป (มาตรา 45 วรรคสอง)

(8) กำหนดหลักเกณฑ์และเงื่อนไขที่ผู้บัญชาการตำรวจแห่งชาติจะระงับการใช้อำนาจของผู้บัญชาการไว้เป็นการชั่วคราวและการใช้อำนาจดังกล่าวของผู้บัญชาการตำรวจแห่งชาติ (มาตรา 73 วรรคท้าย)

(9) กำหนดนโยบายเกี่ยวกับการบริหารกองทุนเพื่อการสืบสวนและสอบสวนคดีอาญา (มาตรา 116 (1)) และให้ความเห็นชอบระเบียบคณะกรรมการบริหารกองทุนฯ (มาตรา 116 (2))

องค์ประกอบของ ก.ต.ช.

ด้วยเหตุที่องค์กร ก.ต.ช. เป็นองค์กรกำหนดนโยบายที่สำคัญ ดังนั้น องค์คณะของ ก.ต.ช. จึงประกอบด้วยผู้บริหารระดับสูงของประเทศ และประชาชนที่เป็นผู้ทรงคุณวุฒิในด้านต่าง ๆ ที่เกี่ยวข้องกับงานตำรวจ ได้แก่

กรรมการโดยตำแหน่ง

- (1) นายกรัฐมนตรี เป็น ประธานกรรมการ
- (2) รัฐมนตรีว่าการกระทรวงมหาดไทย
- (3) รัฐมนตรีว่าการกระทรวงยุติธรรม
- (4) ปลัดกระทรวงมหาดไทย
- (5) ปลัดกระทรวงยุติธรรม
- (6) เลขาธิการสภาความมั่นคงแห่งชาติ และ
- (7) ผู้บัญชาการตำรวจแห่งชาติ

กรรมการผู้ทรงคุณวุฒิ จำนวน 4 คน ซึ่งทรงพระกรุณาโปรดเกล้าฯ แต่งตั้งจากบุคคลซึ่งได้รับการสรรหาโดยกรรมการโดยตำแหน่ง กรรมการผู้ทรงคุณวุฒิดังกล่าวต้องมีความเชี่ยวชาญหรือประสบการณ์ในด้าน

- (1) กฎหมาย
- (2) การงบประมาณ
- (3) การพัฒนาองค์กร
- (4) การวางแผนหรือการบริหารและจัดการ

ภายหลังมีการเปลี่ยนคณะกรรมการตรวจสอบและติดตามการบริหารงานตำรวจสำนักงานตำรวจแห่งชาติ (กต.ตร.) ไปเป็นคณะกรรมการนโยบายตำรวจแห่งชาติ (ก.ต.ช.) ยังคงมีคณะกรรมการตรวจสอบและติดตามการบริหารงานตำรวจกรุงเทพมหานคร คณะกรรมการตรวจสอบและติดตามการบริหารงานตำรวจจังหวัด และคณะกรรมการตรวจสอบและติดตามการบริหารงานตำรวจสถานีตำรวจ ปฏิบัติหน้าที่ อยู่ โดยกำหนดให้เป็นองค์กรที่มีอำนาจหน้าที่ตรวจสอบ ติดตามและประเมินผลการปฏิบัติงานตามนโยบายการบริหารงานตำรวจของข้าราชการตำรวจในเขตพื้นที่แล้วรายงาน ก.ต.ช. เพื่อพิจารณาดำเนินการตามควรแก่กรณีซึ่งแตกต่างไปจาก

อำนาจหน้าที่เดิม ส่วนแนวคิดในการกำหนดองค์ประกอบและอำนาจหน้าที่ของ กต.ตร.กทม. กต.ตร.จังหวัด และกต.ตร.สถานีตำรวจ ยังคงให้เป็นองค์กรที่ให้ประชาชนเข้ามามีส่วนร่วมในการบริหารงาน โดยเปิดโอกาสให้กับประชาชนในชุมชน และหมู่บ้านในวงกว้างมากขึ้น ทั้งต้องการให้เป็นองค์กรที่มีบทบาทตามนัยแห่งมาตรา 7 แห่ง พ.ร.บ.ตำรวจแห่งชาติด้วย รวมตลอดทั้งให้มีความเชื่อมโยงกับองค์กรปกครองส่วนท้องถิ่น ทั้งนี้เพื่อให้สอดคล้องกับระบบการบริหารราชการของประเทศ (ตาม พ.ร.บ.กำหนดแผนและขั้นตอนการกระจายอำนาจให้แก่องค์กรปกครองส่วนท้องถิ่น พ.ศ. 2542 กำหนดให้กรุงเทพมหานคร องค์กรบริหารส่วนจังหวัด เทศบาล เมืองพัทยา และ องค์กรบริหารส่วนตำบล มีอำนาจและหน้าที่ในการจัดระบบการบริการสาธารณะเพื่อประโยชน์ของประชาชนในท้องถิ่นของตนเอง ในเรื่องการรักษาความสงบเรียบร้อย การส่งเสริมและสนับสนุนการป้องกันและรักษาความปลอดภัยในชีวิตและทรัพย์สินอยู่ด้วย) ดังนั้นในการกำหนดองค์ประกอบของ กต.ตร. ในปัจจุบัน จึงกำหนดให้มีสัดส่วนของประชาชนในชุมชน/หมู่บ้านมากขึ้น ตลอดจนกลุ่มอาชีพต่าง ๆ ที่เป็นผู้ที่ได้รับบริการจากตำรวจ พร้อมทั้งให้ผู้บริหารส่วนท้องถิ่นเข้ามาร่วมเป็นกรรมการด้วย โดยเฉพาะอย่างยิ่งในระดับสถานีตำรวจยังเปิดโอกาสให้ประชาชนหรือผู้บริหารส่วนท้องถิ่นสามารถเป็นประธาน กต.ตร.สถานีตำรวจ ได้

ภายหลังจากที่มีการประกาศใช้ พระราชบัญญัติตำรวจแห่งชาติ พุทธศักราช 2547 เป็นเหตุให้การดำรงตำแหน่ง การพ้นจากตำแหน่ง หลักเกณฑ์และวิธีการสรรหา และอำนาจหน้าที่ ในการบริหารงานของคณะกรรมการตรวจสอบและติดตามการบริหารงานตำรวจทุกระดับ ต้องเป็นไปตามระเบียบที่คณะกรรมการ นโยบายตำรวจแห่งชาติ (ก.ต.ช.) กำหนด กต.ตร. แต่ละระดับมีการคัดเลือกคณะกรรมการ โดยสามารถสรุปในรูปแบบตาราง แยกแต่ละคณะกรรมการ ได้ดังนี้

ตารางที่ 1 แสดงที่มาของคณะกรรมการตรวจสอบและติดตามการบริหารงานตำรวจ
กรุงเทพมหานคร(กต.ตร.กทม.) จำแนกตามกลุ่ม และการได้มาของกรรมการ

กต.ตร.กทม.		
จำนวน 18 คน ประกอบด้วย		
<u>กรรมการโดยตำแหน่ง</u> (8 คน)	<u>กรรมการผู้ทรงคุณวุฒิ</u> (7 คน)	<u>ประชาชน</u> (3 คน)
1. ผบ.ตร. ประธานฯ 2. ปลัด กทม. รองประธานฯ (1) 3. อธิบดีอัยการฝ่ายคดีอาญา รองประธานฯ (2) 4. ผบช.น. รองประธานฯ (3) 5.- 7. รอง ผบช.น. จำนวน 3 คน ที่ ผบช.น. มอบหมาย 8. ผอ. สำนักป้องกันและแก้ไข ปัญหาการค้าหญิงและเด็ก กระทรวงพัฒนาสังคมและความ มั่นคงของมนุษย์	9. ด้านธรรมาภิบาล 10. ด้านความมั่นคง 11. ด้านการจราจรและอุบัติเหตุ 12. ด้านการพัฒนา 13. ด้านเศรษฐกิจ 14. ด้านสังคม 15. ด้านการมีส่วนร่วมของ ประชาชนและชุมชน	โดยพิจารณาแต่งตั้งจากผู้ที่เคย เป็นกต.ตร.สน. และมี ประสบการณ์ด้านใดด้านหนึ่ง ตามข้อ 4 (7)
การได้มาของกรรมการ		
เมื่อดำรงตำแหน่งทางราชการ ตามที่ระเบียบฯกำหนดให้เป็น กรรมการฯ	กรรมการโดยตำแหน่งคัดเลือก	กรรมการโดยตำแหน่งคัดเลือก จากกลุ่มบุคคลที่เคยเป็น กต.ตร.สน. ซึ่งผ่านการคัดเลือก ตามลำดับชั้นจาก กต.ตร.สน. และ บก.น.1-9 แล้ว

จากตารางที่ 1 แสดงให้เห็นถึงการได้มาซึ่ง กต.ตร.กทม. โดยแบ่งการได้มาเป็น 3 กลุ่ม
คือ กลุ่มที่ 1 ได้มาจากการแต่งตั้งกรรมการโดยตำแหน่ง จำนวน 8 คน กลุ่มที่ 2 แต่งตั้งกรรมการ

จากผู้ทรงคุณวุฒิ จำนวน 7 คน และกลุ่มที่ 3 แต่งตั้งกรรมการจากประชาชนที่เคยเป็น กต.ตร.สน. อีกจำนวน 3 คน รวมจำนวน 18 คน

ตารางที่ 2 แสดงที่มาของคณะกรรมการตรวจสอบและติดตามการบริหารงานตำรวจจังหวัด (กต.ตร.จังหวัด) จำแนกตามกลุ่มและการได้มาของกรรมการ

กต.ตร.จังหวัด		
จำนวนระหว่าง 19 - 23 คน ประกอบด้วย		
กรรมการ โดยตำแหน่ง (9 - 13 คน)	กรรมการผู้ทรงคุณวุฒิ (7 คน)	ตัวแทนประชาชน (3 คน)
1. ผวจ. ประธานฯ 2. ผบก.ภ.จว. รองประธานฯ (1) 3. อัยการจังหวัด รองประธานฯ (2) 4. พัฒนาสังคมและความมั่นคง ของมนุษย์จังหวัด 5. นายก อบจ. 6. ผบก.อก.ภ. 7. รอง ผบก.ภ.จว. 8. หัวหน้าหน่วยงานใน สตม., ทท., ทล. และ รน. ซึ่งปฏิบัติ ราชการประจำอยู่ใน จว.นั้น	9. ด้านการศาสนาหรือ วัฒนธรรม 10. ด้านการศึกษา 11. ด้านการแพทย์ 12. ด้านการท่องเที่ยว ธุรกิจ โรงแรมหรือ ธุรกิจบริการ 13. ด้านพาณิชย์กรรม อุตสาหกรรมหัตถกรรม หรือ ธุรกิจการเงิน 14. องค์กรเอกชน สาธารณประโยชน์ 15. ด้านเกษตรกรรม	พิจารณาแต่งตั้งจากกลุ่มบุคคล ที่เคยเป็น กต.ตร.สก. ซึ่งผ่าน การคัดเลือกจาก กต.ตร.สก. แล้ว
การได้มาของกรรมการ		
เมื่อดำรงตำแหน่งทางราชการที่ ระเบียบฯ กำหนดให้เป็น กรรมการฯ	กรรมการ โดยตำแหน่งคัดเลือก	กรรมการ โดยตำแหน่งคัดเลือก จากกลุ่มบุคคลที่เคยเป็น กต.ตร.สก. ซึ่งผ่านการคัดเลือก จาก กต.ตร.สก. แล้ว

จากตารางที่ 2 การได้มาซึ่ง กต.ตร.จังหวัด แบ่งการได้มาเป็น 3 กลุ่ม คือ กลุ่มที่ 1 ได้มาจากการแต่งตั้งกรรมการ โดยตำแหน่ง จำนวน 9-13 คน กลุ่มที่ 2 แต่งตั้งกรรมการจากผู้ทรงคุณวุฒิ จำนวน 7 คน และกลุ่มที่ 3 แต่งตั้งกรรมการจากประชาชนที่เคยเป็น กต.ตร.สภ. อีกจำนวน 3 คน รวมจำนวน 19-23 คน

ตารางที่ 3 แสดงที่มาของคณะกรรมการตรวจสอบและติดตามการบริหารงานตำรวจสถานีตำรวจนครบาล (กต.ตร.สน.) จำแนกตามกลุ่ม และการได้มาของกรรมการ

กต.ตร.สน. จำนวนระหว่าง 8 – 19 คน ประกอบด้วย				
กรรมการ โดยตำแหน่ง (3 - 6 คน)	กรรมการจากการเลือก (4 - 7 คน)		กรรมการจากการคัดเลือก (1 - 6 คน)	
1. หน.สน. 2. ผอ.เขต หรือ ผช.ผอ.เขต 3. ข้าราชการตำรวจในแต่ละ งานที่ หน.สน.มอบหมาย (ไม่เกิน 4 คน)	ข้าราชการ ตำรวจชั้น ประทวน (1 คน)	ประชาชน (3 - 6 คน)	ประชาชน (ไม่เกิน 3 คน)	ข้าราชการอื่น ฯ (ไม่เกิน 3 คน)
การได้มาของกรรมการ				
เมื่อดำรงตำแหน่งทางราชการ ที่ระเบียบฯกำหนดให้เป็น กรรมการฯ และ/หรือ เมื่อ ได้รับมอบหมาย	ข้าราชการ ตำรวจชั้น ประทวนใน แต่ละ สน. เลือกตั้งกันเอง	ข้าราชการ ตำรวจในแต่ละ สน. เลือกตั้งเข้า มา	กรรมการ โดยตำแหน่งคัดเลือก	

จากตารางที่ 3 การได้มาซึ่ง กต.ตร.สน. แบ่งการได้มาเป็น 3 กลุ่ม คือ กลุ่มที่ 1 ได้มาจากการแต่งตั้งกรรมการโดยตำแหน่ง จำนวน 3-6 คน กลุ่มที่ 2 แต่งตั้งกรรมการจากการเลือกตั้งจากข้าราชการตำรวจชั้นประทวน จำนวน 1 คน จากประชาชนอีกจำนวน 3-6 คน รวมจำนวน 4-7 คน และกลุ่มที่ 3 แต่งตั้งกรรมการจากการคัดเลือกจากประชาชน จำนวนไม่เกิน 3 คน และข้าราชการอื่นๆ อีกจำนวนไม่เกิน 3 คน รวมแล้วไม่เกิน 6 คน รวมทั้ง 3 กลุ่มมี กต.ตร.สน. ได้จำนวน 8-19 คน

ตารางที่ 4 แสดงที่มาของคณะกรรมการตรวจสอบและติดตามการบริหารงานตำรวจสถานีตำรวจภูธร (กต.ตร.สภ.) จำแนกตามกลุ่มและการได้มาของกรรมการ

กต.ตร.สภ. จำนวนระหว่าง 10 - 22 คน ประกอบด้วย					
กรรมการโดยตำแหน่ง (3 - 6 คน)	กรรมการจากการเลือก (6 - 10 คน)			กรรมการจากการคัดเลือก (1 - 6 คน)	
1. หน.สภ. 2. นอภ. หรือ ปลัดอำเภอ 3. ข้าราชการตำรวจในแต่ ละงานที่ หน.สภ. มอบหมาย (ไม่เกิน 4 คน)	ข้าราชการ ตำรวจชั้น ประทวน (1 คน)	นายกเทศมนตรี นายก อบต. กำนัน อย่างละ 1 คน (รวม 3 คน) (กรณีมีคนเดียว ไม่ต้องเลือก)	ประชาชน (3 - 6 คน)	ประชาชน (ไม่เกิน 3 คน)	ข้าราชการ อื่นๆ (ไม่เกิน 3 คน)
การได้มาของกรรมการ					
เมื่อดำรงตำแหน่งทาง ราชการที่ระเบียบฯ กำหนดให้เป็นกรรมการฯ และ / หรือ เมื่อได้รับ มอบหมาย	ข้าราชการตำรวจชั้น ประทวนในแต่ละ สภ. เลือกกันเอง	ข้าราชการตำรวจ ในแต่ละ สภ. เลือก	กรรมการโดยตำแหน่ง คัดเลือก		

จากตารางที่ 4 การได้มาซึ่ง กต.ตร.สภ. แบ่งการได้มาเป็น 3 กลุ่ม คือ กลุ่มที่ 1 ได้มาจากการแต่งตั้งกรรมการ โดยตำแหน่ง จำนวน 3-6 คน กลุ่มที่ 2 แต่งตั้งกรรมการจากการเลือกตั้ง จากข้าราชการตำรวจชั้นประทวน จำนวน 1 คน จากนายกเทศมนตรี/นายก อบต./กำนัน อย่างละ 1 คน รวม 3 คน และจากประชาชนอีก 3-6 คน รวมจำนวน 6-10 คน และกลุ่มที่ 3 แต่งตั้งกรรมการจากการคัดเลือกจากประชาชน จำนวนไม่เกิน 3 คน และจากข้าราชการอื่นอีกจำนวนไม่เกิน 3 คน รวม 1-6 คน รวมทั้ง 3 กลุ่ม มี กต.ตร.สภ. ได้จำนวน 10-22 คน

หลักเกณฑ์ และวิธีการสรรหากรรมการผู้ทรงคุณวุฒิ

กต.ตร.กทม.

1. ผู้ทรงคุณวุฒิดำเนินการสรรหาตามลำดับดังนี้

1) ให้กรรมการ โดยตำแหน่ง ดำเนินการดังนี้

- กำหนดขั้นตอนและวิธีการสรรหาและคัดเลือกตามความเหมาะสม
- พิจารณาสรรหาและคัดเลือกผู้ทรงคุณวุฒิ จำนวน 7 ด้านๆละ 1 คน รวม 7 คน

2) เมื่อสรรหาและคัดเลือกได้แล้วให้เลขานุการ กต.ตร.กทม. จัดทำคำสั่งตาม

แบบที่กำหนด นำเสนอประธาน กต.ตร.กทม. ลงนามแต่งตั้ง

2. ประชาชน ดำเนินการสรรหาตามลำดับดังนี้

1) ให้เลขานุการ กต.ตร.กทม. กำหนดวันเวลา ให้ กต.ตร.สน. ดำเนินการ

พิจารณาคัดเลือกประชาชนผู้ที่เคยเป็นกรรมการใน กต.ตร.สน. และกำหนดวันเสนอไปยัง บก. ต้นสังกัดและถึงประธาน กต.ตร.กทม.

2) เลขานุการ กต.ตร.สน. นำเสนอ กต.ตร.สน.(กรรมการ โดยตำแหน่ง) ประชุม

พิจารณากำหนดแนวทางการสรรหาและคัดเลือกตามความเหมาะสม

3) กต.ตร.สน. ประชุมพิจารณาคัดเลือกประชาชนผู้ที่เคยเป็นกรรมการใน

กต.ตร.สน. ให้ได้จำนวนหนึ่งคน แล้วเสนอไปยัง บก.น.ต้นสังกัด

4) ผบก.น.1 – 9 แต่ละ บก.น. โดย ผบก.น. และรอง ผบก.น. ประชุมพิจารณา

คัดเลือกประชาชนผู้ที่เคยเป็นกรรมการใน กต.ตร.สน. ที่ กต.ตร.สน. ในเขตพื้นที่รับผิดชอบเสนอให้ได้ บก.น. ละหนึ่งคนแล้วนำเสนอเรียนประธาน กต.ตร.กทม.(ส่งไปยังเลขานุการ กต.ตร.กทม.)

5) เลขานุการ กต.ตร.กทม. รวบรวมรายชื่อประชาชนผู้ที่เคยเป็นกรรมการใน

กต.ตร.สน. ตามที่ บก.น.1 – 9 เสนอ นำเสนอต่อที่ประชุม กต.ตร.กทม.(โดยตำแหน่ง) พิจารณาให้ได้จำนวนสามคน

6) เลขานุการ กต.ตร.กทม. จัดทำคำสั่งตามแบบที่กำหนดเสนอประธาน

กต.ตร.กทม. ลงนามแต่งตั้ง

ระยะเวลาการดำเนินการ

- ให้แล้วเสร็จภายในสี่สิบห้าวันนับแต่วันที่กรรมการพ้นจากตำแหน่ง
- เฉพาะครั้งแรกให้แล้วเสร็จภายในหกสิบ (60) วัน นับแต่วันที่ระเบียบนี้ใช้

บังคับ (วันถัดจากวันประกาศในราชกิจจานุเบกษา)

กต.ตร.จังหวัด

1. ผู้ทรงคุณวุฒิ ดำเนินการสรรหาตามลำดับดังนี้

- 1) ให้กรรมการ โดยตำแหน่ง ดำเนินการดังนี้
 - กำหนดขั้นตอนและวิธีการสรรหาและคัดเลือกตามความเหมาะสม
 - พิจารณาสรรหาและคัดเลือกผู้ทรงคุณวุฒิ จำนวน 7 ด้านๆละ 1 คน รวม 7 คน
- 2) เมื่อสรรหาและคัดเลือกได้แล้วให้เลขานุการ กต.ตร.จังหวัด จัดทำคำสั่งตาม

แบบที่กำหนด นำเสนอประธาน กต.ตร.จังหวัด ลงนามแต่งตั้ง

2. ประชาชน ดำเนินการสรรหาตามลำดับดังนี้

- 1) ให้เลขานุการ กต.ตร.จังหวัดกำหนดวันเวลา ให้ กต.ตร.สภ.ดำเนินการพิจารณา คัดเลือกประชาชนผู้ที่เคยเป็นกรรมการใน กต.ตร.สภ.และกำหนดวันเสนอไปถึงประธาน กต.ตร.จังหวัด
- 2) เลขานุการ กต.ตร.สภ.นำเสนอ กต.ตร.สภ.(กรรมการ โดยตำแหน่ง) ประชุมพิจารณากำหนดแนวทางการสรรหาและคัดเลือกตามความเหมาะสม
- 3) กต.ตร.สภ. ประชุมพิจารณาคัดเลือกประชาชนผู้ที่เคยเป็นกรรมการใน กต.ตร.สภ.ให้ได้จำนวนหนึ่งคน แล้วนำเสนอประธาน กต.ตร.จังหวัด (ส่งไปยังเลขานุการ กต.ตร.จังหวัด)
- 4) เลขานุการ กต.ตร.จังหวัด รวบรวมรายชื่อประชาชนผู้ที่เคยเป็นกรรมการใน กต.ตร.สภ.ตามที่ กต.ตร.สภ. เสนอ นำเสนอต่อที่ประชุม กต.ตร.จังหวัด (โดยตำแหน่ง) พิจารณาให้ได้จำนวนสามคน
- 5) เลขานุการ กต.ตร.จังหวัด จัดทำคำสั่งตามแบบที่กำหนด เสนอประธาน กต.ตร.จังหวัด ลงนามแต่งตั้ง

ระยะเวลาการดำเนินการ

- ให้แล้วเสร็จภายในสี่สิบห้าวันนับแต่วันที่กรรมการพ้นจากตำแหน่ง
- เฉพาะครั้งแรกให้แล้วเสร็จภายในหกสิบ (60) วัน นับแต่วันที่ระเบียบนี้ใช้

บังคับ (วันถัดจากวันประกาศในราชกิจจานุเบกษา)

กต.ตร.สถานีตำรวจนครบาล (กต.ตร.สน.)

1. ข้าราชการประจำอื่นนอกจากข้าราชการตำรวจ หรือพนักงาน หรือลูกจ้างของหน่วยงานของรัฐหรือรัฐวิสาหกิจ ที่ปฏิบัติหน้าที่ประจำในเขตพื้นที่ สน.นั้น จำนวนไม่เกินสามคน ดำเนินการตามลำดับดังนี้

1) ให้เลขานุการ กต.ตร.สน. เสนอหัวหน้า สน. (ซึ่งตามระเบียบกำหนดให้เป็นประธาน กต.ตร.สน.ชั่วคราว) กำหนดนัดประชุม กต.ตร. โดยตำแหน่ง เพื่อกำหนดขั้นตอนและวิธีการสรรหาและคัดเลือกตามความเหมาะสม

2) กต.ตร.สน. โดยตำแหน่งประชุมพิจารณาคัดเลือกให้ได้จำนวนไม่เกิน 3 คน

3) เลขานุการ กต.ตร.สน. จัดทำคำสั่งตามรูปแบบที่กำหนดเสนอหัวหน้า สน. เพื่อนำเสนอประธาน กต.ตร.กทม.ลงนามในคำสั่งแต่งตั้ง

2. ข้าราชการตำรวจชั้นประทวนซึ่งดำรงตำแหน่งและปฏิบัติหน้าที่ใน สน. นั้น จำนวนหนึ่งคน ดำเนินการตามลำดับดังนี้

1) เลขานุการ กต.ตร.สน. จัดทำบัญชีรายชื่อข้าราชการตำรวจชั้นประทวนผู้มีสิทธิ ตามแบบที่กำหนด แล้วปิดประกาศให้ทราบทั่วกัน

2) หัวหน้า สน. กำหนดวันประชุม แล้วเลขานุการ กต.ตร.สน. แจ้งให้ข้าราชการตำรวจชั้นประทวนผู้มีสิทธิตามรายชื่อที่ปิดประกาศทราบ โดยอาจใช้วิธีการปิดประกาศหรือแจ้งเวียนเป็นหนังสือตามความเหมาะสม ก่อนวันประชุมไม่น้อยกว่าสามวัน

3) จัดการประชุม โดยจะต้องมีข้าราชการตำรวจชั้นประทวนผู้มีสิทธิเข้าประชุม ไม่น้อยกว่ากึ่งหนึ่งจึงจะครบองค์ประชุม เพื่อให้มีการเลือกให้ได้จำนวนหนึ่งคน

4) ดำเนินการเลือก โดย

- ให้ข้าราชการตำรวจชั้นประทวนผู้มีสิทธิที่เข้าประชุมเสนอชื่อข้าราชการตำรวจชั้นประทวนผู้ที่มีความเหมาะสมเป็น กต.ตร.สน.

- กรณีมีผู้ได้รับการเสนอชื่อมากกว่าหนึ่งคน ให้ดำเนินการดังนี้

(1) เลขานุการ กต.ตร.สน. จัดเตรียมบัตรลงคะแนนตามแบบที่กำหนดและกล่องรับบัตรลงคะแนน (รูปแบบตามที่เห็นสมควร)

(2) จัดการให้ข้าราชการตำรวจชั้นประทวนผู้มีสิทธิที่เข้าประชุมเขียนชื่อผู้ที่ตนเลือกจำนวนหนึ่งคน แล้วนำมาใส่ในกล่องรับบัตรลงคะแนน

5) ตรวจสอบคะแนน ให้ดำเนินการดังนี้

- ให้เลขานุการ กต.ตร.สน. ตรวจสอบคะแนน โดยเปิดเผยหลังจากผู้เข้าประชุมลงคะแนนเสร็จสิ้น

- ผู้ได้รับคะแนนมากที่สุด เป็นผู้ได้รับเลือกเป็นกรรมการใน กต.ตร.

สน.

- กรณีมีผู้ได้รับคะแนนมากที่สุดเท่ากัน ให้ลงคะแนนเลือกเฉพาะผู้ที่มีคะแนนเท่ากันอีกครั้ง ผู้ได้รับคะแนนมากที่สุดเป็นผู้ได้รับเลือกเป็นกรรมการใน กต.ตร.สน.

- หากยังมีคะแนนเท่ากันอีกให้ใช้วิธีจับฉลาก โดยให้หัวหน้า สน. เป็นผู้จับฉลากจำนวนหนึ่งรายชื่อ และถือว่าผู้นั้น ได้รับเลือกเป็นกรรมการใน กต.ตร.สน.

6) เลขานุการ กต.ตร.สน.จัดทำคำสั่งตามรูปแบบที่กำหนดเสนอหัวหน้า สน. นำเสนอประธาน กต.ตร.กทม.ลงนามในคำสั่งแต่งตั้ง (ส่งให้เลขานุการ กต.ตร.กทม.เป็นผู้รวบรวมนำเสนอ)

3. ประชาชนจำนวนไม่น้อยกว่าหกคนแต่ไม่เกินเก้าคน

1) คัดเลือกจากประชาชนผู้มีความรู้ความสามารถจำนวน ไม่เกินสามคน ดำเนินการดังนี้

(1) ให้เลขานุการ กต.ตร.สน.เสนอหัวหน้า สน.(ประธาน กต.ตร.สน.ชั่วคราว)กำหนดนัดประชุม กต.ตร.สน. โดยตำแหน่ง เพื่อกำหนดขั้นตอนและวิธีการสรรหาและ คัดเลือกตามความเหมาะสม

(2) กต.ตร.สน. โดยตำแหน่งประชุมพิจารณาคัดเลือกจากประชาชนผู้ที่มีความรู้ความสามารถให้ได้จำนวนไม่เกินสามคน

(3) เลขานุการ กต.ตร.สน.จัดทำคำสั่งตามรูปแบบที่กำหนดเสนอ หัวหน้า สน.เพื่อนำเสนอประธาน กต.ตร.กทม. ลงนามในคำสั่งแต่งตั้ง (ส่งให้เลขานุการ กต.ตร.กทม.เป็นผู้รวบรวมนำเสนอ)

2) เลือกโดยเปิดรับสมัครจากประชาชนทั่วไปจำนวนไม่น้อยกว่าสามคน แต่ไม่เกินหกคน ดำเนินการดังนี้

(1) ให้เลขานุการ กต.ตร.สน.เสนอหัวหน้า สน.(ประธาน กต.ตร.ชั่วคราว)ประชุม กต.ตร.สน. โดยตำแหน่งเพื่อกำหนดวันรับสมัคร วันเลือก สถานที่รับสมัคร สถานที่ที่จะทำการเลือกและออกคำสั่งมอบหมายเจ้าหน้าที่ผู้รับผิดชอบการจัดการรับสมัคร การตรวจสอบคุณสมบัติ การเลือกการตรวจนับคะแนน และการประชาสัมพันธ์

(2) กำหนดวันรับสมัครไม่น้อยกว่า 7 วัน

(3) เลขานุการ กต.ตร.สน.จัดเตรียมใบสมัคร แบบต่าง ๆ ตามที่กำหนดและกล่อกับบัตรลงคะแนน (ตามความเหมาะสม)

(4) เลขานุการ กต.ตร.สน.จัดทำบัญชีรายชื่อข้าราชการตำรวจผู้มีสิทธิเลือกตามแบบที่กำหนด แล้วปิดประกาศที่สถานีตำรวจให้ทราบทั่วไป

(5) หัวหน้า สน.ประชุมชี้แจงข้าราชการตำรวจผู้มีสิทธิเพื่อซักซ้อมความเข้าใจวิธีการลงคะแนนเลือก

กต.ตร.สถานีตำรวจภูธร (กต.ตร.สภ.)

1) ข้าราชการประจำอื่นนอกจากข้าราชการตำรวจ หรือพนักงาน หรือลูกจ้างของหน่วยงานของรัฐหรือรัฐวิสาหกิจ ที่ปฏิบัติหน้าที่ประจำในเขตพื้นที่ สภ.นั้น จำนวนไม่เกินสามคน ดำเนินการทำนองเดียวกันกับ กต.ตร.สน.

2) ข้าราชการตำรวจชั้นประทวนจำนวนหนึ่งคน ดำเนินการทำนองเดียวกันกับ กต.ตร.สน.

3) นายกเทศมนตรีที่มีเขตพื้นที่ส่วนใดส่วนหนึ่งอยู่ในเขตพื้นที่ สภ. จำนวนหนึ่งคน ในกรณีที่พื้นที่มีนายกเทศมนตรีมากกว่าหนึ่งคน ดำเนินการดังนี้

(1) เลขานุการ กต.ตร.สภ.เสนอหัวหน้า สภ. กำหนด วัน เวลา และสถานที่ประชุมเพื่อเลือก

(2) เลขานุการ กต.ตร.สภ.เตรียมบัตรลงคะแนนตามแบบและกล่องรับบัตรลงคะแนน(ตามความเหมาะสม) เพื่อใช้ในกรณีที่ประชุมมีมติให้เลือกด้วยวิธีลับ

(3) เชิญนายกเทศมนตรีประชุม โดยให้มีผู้เข้าประชุมไม่น้อยกว่ากึ่งหนึ่ง เพื่อดำเนินการลงมติเลือก ดังนี้

- ให้นายกเทศมนตรีที่เข้าประชุมเสนอชื่อนายกเทศมนตรีคนหนึ่งเป็น

กต.ตร.สภ.

- กรณีมีการเสนอชื่อมากกว่าหนึ่งคน ให้ดำเนินการดังนี้

(1) ให้มีมติเลือกให้เหลือหนึ่งคน

(2) หากที่ประชุมมีมติให้เลือกด้วยวิธีลับ ก็ให้เลขานุการ กต.ตร.สภ. นำบัตรลงคะแนนที่เตรียมไว้ให้นายกเทศมนตรีที่เข้าประชุมเขียนชื่อผู้ที่ตนเลือกหนึ่งคน แล้วนำไปไว้ในกล่องรับบัตรลงคะแนน

(3) ให้เลขานุการ กต.ตร.สภ. ตรวจสอบคะแนนโดยเปิดเผยทันที หลังจากผู้เข้าประชุมลงคะแนนเสร็จ ผู้ได้รับคะแนนมากที่สุดเป็นผู้ได้รับเลือก

(4) กรณีมีผู้ได้รับคะแนนมากที่สุดเท่ากัน ให้ลงคะแนนเลือกเฉพาะผู้ที่มีคะแนนเท่ากันอีกครั้ง ผู้ได้รับคะแนนมากที่สุดเป็นผู้ได้รับเลือก

(5) หากคะแนนยังเท่ากันอีก ให้ใช้วิธีจับฉลาก โดยให้หัวหน้า สภ. เป็นผู้จับฉลากจำนวนหนึ่งรายชื่อ และถือว่าผู้นั้นเป็นผู้ได้รับเลือก

(6) เลขานุการ กต.ตร.สภ. ส่งรายชื่อให้ หัวหน้า สภ. ปิดประกาศให้ทราบทั่วไป

(7) เลขานุการ กต.ตร.สภ. จัดทำคำสั่งแต่งตั้งเสนอหัวหน้า สภ. เพื่อนำเสนอประธาน กต.ตร.จังหวัดลงนามต่อไป (ส่งให้เลขานุการ กต.ตร.จังหวัด เป็นผู้รวบรวมเสนอ)

(8) คำเนินการให้แล้วเสร็จภายในสี่สิบห้าวันนับแต่วันที่กรรมการพ้นจากตำแหน่งยกเว้นการดำเนินการครั้งแรกให้ดำเนินการให้เสร็จสิ้นภายในหกสิบวันนับแต่วันที่ระเบียบนี้ใช้บังคับ (ใช้บังคับตั้งแต่วันถัดจากวันประกาศในราชกิจจานุเบกษาเป็นต้นไป)

4. นายองค์การบริหารส่วนตำบลจำนวนหนึ่งคนและกำนันจำนวนหนึ่งคน ดำเนินการทำนองเดียวกันกับการเลือกนายกเทศมนตรี

การเลือกประธาน กต.ตร.สน. และ กต.ตร.สภ.

เนื่องจากระเบียบฯ กำหนดให้มีการเลือกหัวหน้า สน./สภ. หรือกรรมการ กต.ตร.สน./สภ. คนอื่นคนใดคนหนึ่งเป็นประธาน กต.ตร.สน./สภ. จึงให้ดำเนินการดังนี้

1) เมื่อมีคำสั่งแต่งตั้ง กต.ตร.สน./สภ. ครบถ้วนแล้ว ให้หัวหน้า สน./สภ. (ประธาน กต.ตร.สน./สภ. ชั่วคราว) กำหนดการประชุม กต.ตร.สน./สภ. ครั้งแรกภายในสามสิบวันนับแต่วันที่มีการแต่งตั้งกรรมการ กต.ตร.สน./สภ. ครบถ้วน (วันที่คำสั่งแต่งตั้ง กต.ตร.สน./สภ. มีผลใช้บังคับ)

2) จัดวาระการประชุมให้มีวาระการเลือกประธาน กต.ตร.สน./สภ. เป็นวาระที่ 2 ถัดจากวาระที่ 1 เรื่องที่ประธานแจ้งให้ที่ประชุมทราบ (เป็นหน้าที่ของหัวหน้า สน./สภ. ซึ่งเป็นประธาน กต.ตร.สน./สภ. ชั่วคราว เป็นผู้แจ้งเรื่องต่าง ๆ ให้ที่ประชุมทราบ)

3) ในวาระการประชุมเลือกประธาน กต.ตร.สน./สภ. ให้ กต.ตร.สน./สภ. ที่มาประชุมเสนอชื่อกรรมการอื่นนอกจากหัวหน้า สน./สภ. หนึ่งคน เพื่อให้ที่ประชุมเลือกเป็นประธาน กต.ตร.สน./สภ. แล้วให้ กต.ตร.สน./สภ. ที่มาประชุมลงมติเลือก ส่วนวิธีการลงมติดีอาจใช้วิธีลงมติโดยเปิดเผยหรือลงมติลับแล้วแต่ความเหมาะสม

4) เมื่อเลือกได้ผู้เป็นประธาน กต.ตร.สน./สภ. แล้ว ให้อีกคนหนึ่งเป็นรองประธาน กต.ตร.สน./สภ.

5) ให้เลขานุการ กต.ตร.สน./สภ. จัดทำเป็นประกาศรายชื่อผู้ได้รับเลือกเป็นประธาน กต.ตร.สน./สภ. (แบบประกาศใช้ตามระเบียบฯ ว่าด้วยงานสารบรรณฯ) เสนอหัวหน้า สน./สภ. ลงนามแล้วปิดประกาศให้ทราบทั่วไปที่ สน./สภ. แล้วรายงานผลการเลือกประธาน กต.ตร.

สน./สก. ให้ กต.ตร.กทม. หรือกต.ตร.จังหวัดแล้วแต่กรณีทราบภายในสิบห้าวันนับแต่วันที่ประชุมมิมติ (ส่งไปยังเลขานุการ กต.ตร.กทม.หรือ กต.ตร.จังหวัด แล้วแต่กรณี)

วาระการดำรงตำแหน่ง

กต.ตร.กทม. / กต.ตร.จังหวัด

- 1) กรรมการผู้ทรงคุณวุฒิและประชาชนใน กต.ตร.กทม.และ กต.ตร.จังหวัด
 - มีวาระการดำรงตำแหน่งสองปี แต่อาจได้รับการแต่งตั้งใหม่ได้ แต่จะดำรงตำแหน่งเกินสองวาระติดต่อกันไม่ได้
 - เมื่อพ้นวาระแล้ว จะต้องปฏิบัติหน้าที่ต่อไปก่อนจนกว่ากรรมการผู้ทรงคุณวุฒิและประชาชนซึ่งได้รับการแต่งตั้งใหม่เข้ารับหน้าที่
 - การพ้นจากตำแหน่ง
 - 1) พ้นตามวาระ
 - 2) ตาย
 - 3) ลาออก
 - 4) ขาดคุณสมบัติหรือมีลักษณะต้องห้าม
 - 5) ขาดการประชุมเกินหกครั้งในรอบปีนับแต่วันที่ได้รับการแต่งตั้ง
 - 6) กต.ตร.กทม./กต.ตร.จังหวัด มีมติด้วยคะแนนเสียงไม่น้อยกว่าสองในสามของจำนวนกรรมการทั้งหมดให้พ้นจากตำแหน่ง เนื่องจากมีความประพฤติเสื่อมเสียหรือมีการกระทำที่ไม่เหมาะสมต่อการปฏิบัติหน้าที่กรรมการ

กต.ตร.สน. / กต.ตร.สก.

- 1) ข้าราชการประจำอื่นนอกจากข้าราชการตำรวจ หรือพนักงาน หรือลูกจ้างของหน่วยงานของรัฐ หรือรัฐวิสาหกิจและประชาชน
 - มีวาระการดำรงตำแหน่งสองปี และอาจได้รับการแต่งตั้งใหม่ได้
 - เมื่อพ้นจากตำแหน่งตามวาระแล้วให้ปฏิบัติหน้าที่ต่อไปจนกว่ากรรมการที่ได้รับการแต่งตั้งใหม่เข้ารับหน้าที่
 - การพ้นจากตำแหน่ง
 - 1) พ้นตามวาระ
 - 2) ตาย
 - 3) ลาออก

4) เฉพาะข้าราชการประจำ พนักงาน หรือลูกจ้าง
หน่วยงานของรัฐ หรือรัฐวิสาหกิจเมื่อโยกย้ายไปดำรงตำแหน่งนอกพื้นที่ หรือพ้นจากความเป็น
ข้าราชการ พนักงาน หรือลูกจ้างหน่วยงานของรัฐ หรือรัฐวิสาหกิจ

5) เฉพาะประชาชน ขาดคุณสมบัติหรือมีลักษณะต้องห้าม

6) ขาดการประชุมเกินหกครั้งในรอบปีนับแต่วันที่ได้รับการแต่งตั้ง

7) กต.ตร.สน./สภ. มีมติด้วยคะแนนเสียงไม่น้อยกว่าสอง
ในสามของจำนวนกรรมการทั้งหมดให้พ้นจากตำแหน่ง เนื่องจากมีความประพฤติเสื่อมเสียหรือมี
การกระทำที่ไม่เหมาะสมต่อการปฏิบัติหน้าที่กรรมการ

2) ข้าราชการดำรงชั้นประทวน นายกเทศมนตรี นายกองค้การบริหารส่วน
ตำบลและกำนัน

- มีวาระการดำรงตำแหน่งคราวละสองปี และอาจได้รับการแต่งตั้ง
ใหม่ได้

- เมื่อพ้นจากตำแหน่งตามวาระแล้วให้ปฏิบัติหน้าที่ต่อไปจนกว่า
กรรมการซึ่งได้รับการแต่งตั้งใหม่เข้ารับหน้าที่

- การพ้นจากตำแหน่ง

1) พ้นตามวาระ

2) ตาย

3) ลาออก

4) พ้นจากการเป็นข้าราชการดำรงชั้นประทวนซึ่งดำรง
ตำแหน่งและปฏิบัติหน้าที่ ใน สน./สภ. นั้น พ้นจากตำแหน่งนายกเทศมนตรี นายกองค้การบริหาร
ส่วนตำบล หรือกำนัน

บทบาทภารกิจ

บทบาทภารกิจของ กต.ตร.กทม. กต.ตร.จังหวัด และ กต.ตร.สถานีตำรวจ ถูกกำหนดไว้
ตามพ.ร.บ.ตำรวจแห่งชาติ พ.ศ.2547 มาตรา 18(6) ระเบียบ ก.ต.ช. ว่าด้วยคณะกรรมการตรวจสอบ
และติดตามการบริหารงานตำรวจ พ.ศ.2549 ระเบียบ ก.ต.ช. ว่าด้วยหลักเกณฑ์และวิธีการส่งเสริม
ให้ท้องถิ่นและชุมชนมีส่วนร่วมในกิจการตำรวจ พ.ศ. 2549 และระเบียบ ก.ต.ช. ว่าด้วยการรับคำ
ร้องเรียนหรือข้อเสนอแนะของประชาชน พ.ศ. 2549 ซึ่งสามารถจำแนกได้เป็น 3 กลุ่ม ดังนี้

1. ภารกิจหลัก

ตามมาตรา 18 (6) แห่ง พ.ร.บ.ตำรวจแห่งชาติ พ.ศ. 2547 กำหนดให้ กต.ตร.กทม. กต.ตร.จังหวัด และ กต.ตร.สถานีตำรวจ มีบทบาทภารกิจในการตรวจสอบ ติดตามและประเมินผลการปฏิบัติงานของ บช.น. / ภ.จว. ให้เป็นไปตามนโยบายของ ก.ต.ช. และการบริหารราชการตำรวจให้เป็นไปตาม พ.ร.บ.ตำรวจแห่งชาติ และกฎหมายอื่น ซึ่ง ก.ต.ช. ได้กำหนดอำนาจหน้าที่ของ กต.ตร.กทม./จังหวัด และสถานีตำรวจในเรื่องดังกล่าว ไว้ในระเบียบ ก.ต.ช. ว่าด้วยคณะกรรมการตรวจสอบและติดตามการบริหารงานตำรวจ พ.ศ. 2549

นอกจากนี้ทั้ง กต.ตร.กทม. กต.ตร.จังหวัด และ กต.ตร.สถานีตำรวจยังมีภารกิจในการตรวจสอบติดตามผลตามคำร้องเรียนหรือข้อเสนอแนะตามนัยระเบียบ ก.ต.ช. ว่าด้วยการรับคำร้องเรียนหรือข้อเสนอแนะของประชาชน พ.ศ.2549 อีกส่วนหนึ่งด้วย

2. ภารกิจสนับสนุน

เป็นภารกิจตามที่ระเบียบ ก.ต.ช. ว่าด้วยคณะกรรมการตรวจสอบและติดตามการบริหารงานตำรวจ พ.ศ. 2549 กำหนดเป็นภารกิจในการ

- 1) ให้คำปรึกษาและข้อเสนอแนะการปฏิบัติงานของกองบัญชาการตำรวจนครบาล ตำรวจภูธรจังหวัด สถานีตำรวจนครบาลและสถานีตำรวจภูธร แล้วแต่กรณี
- 2) ส่งเสริมการพัฒนาประสิทธิภาพการปฏิบัติงานของข้าราชการตำรวจและการบริหารงานตำรวจ
- 3) ให้ข้อมูลข่าวสารและเสนอปัญหาความเดือดร้อนและความต้องการของประชาชนในเขตพื้นที่
- 4) แนะนำ และช่วยเหลือสนับสนุนการประชาสัมพันธ์งานของ บช.น./ จังหวัด หรือสถานีตำรวจ แล้วแต่กรณี
- 5) ตั้งคณะกรรมการ คณะทำงาน หรือที่ปรึกษา

3. ภารกิจการมีส่วนร่วม

เนื่องจากองค์กร กต.ตร. ในปัจจุบันเป็นองค์กรที่มีประชาชนในท้องถิ่น/ชุมชนเป็นกรรมการในสัดส่วนที่เท่า ๆ กันกับข้าราชการ ดังนั้นตามระเบียบ ก.ต.ช. ว่าด้วยหลักเกณฑ์และวิธีการส่งเสริมให้ท้องถิ่นและชุมชนมีส่วนร่วมในกิจการตำรวจ พ.ศ. 2549 จึงกำหนดให้ กต.ตร. เป็นองค์กรสำคัญมีบทบาทเป็นแกนนำในการให้ท้องถิ่น/ชุมชน เข้ามามีส่วนร่วมในการป้องกันปราบปรามอาชญากรรม และการรักษาความปลอดภัยในชีวิตและทรัพย์สินของประชาชน โดยกำหนดบทบาท ภารกิจของ กต.ตร.สน. / สภ. กต.ตร.กทม. และ กต.ตร.จังหวัด ไว้ดังนี้

3.1 กต.ตร.สน./สภ.

กำหนดให้ กต.ตร.สน./สก. มีบทบาทในการกำหนดลักษณะ รูปแบบและวิธีการให้ท้องถิ่นและชุมชนมีส่วนร่วมในกิจการตำรวจของ สน./สก. ด้านต่าง ๆ รวม 6 ด้าน

- 1) ด้านการป้องกันและปราบปรามอาชญากรรม
- 2) ด้านการรักษาความสงบเรียบร้อยและรักษาความปลอดภัยของประชาชน
- 3) ด้านการป้องกันปราบปรามยาเสพติด
- 4) ด้านการจราจร
- 5) ด้านการดูแลสาธารณสมบัติ และ
- 6) ด้านการพัฒนาคุณภาพชีวิตของประชาชนในท้องถิ่น

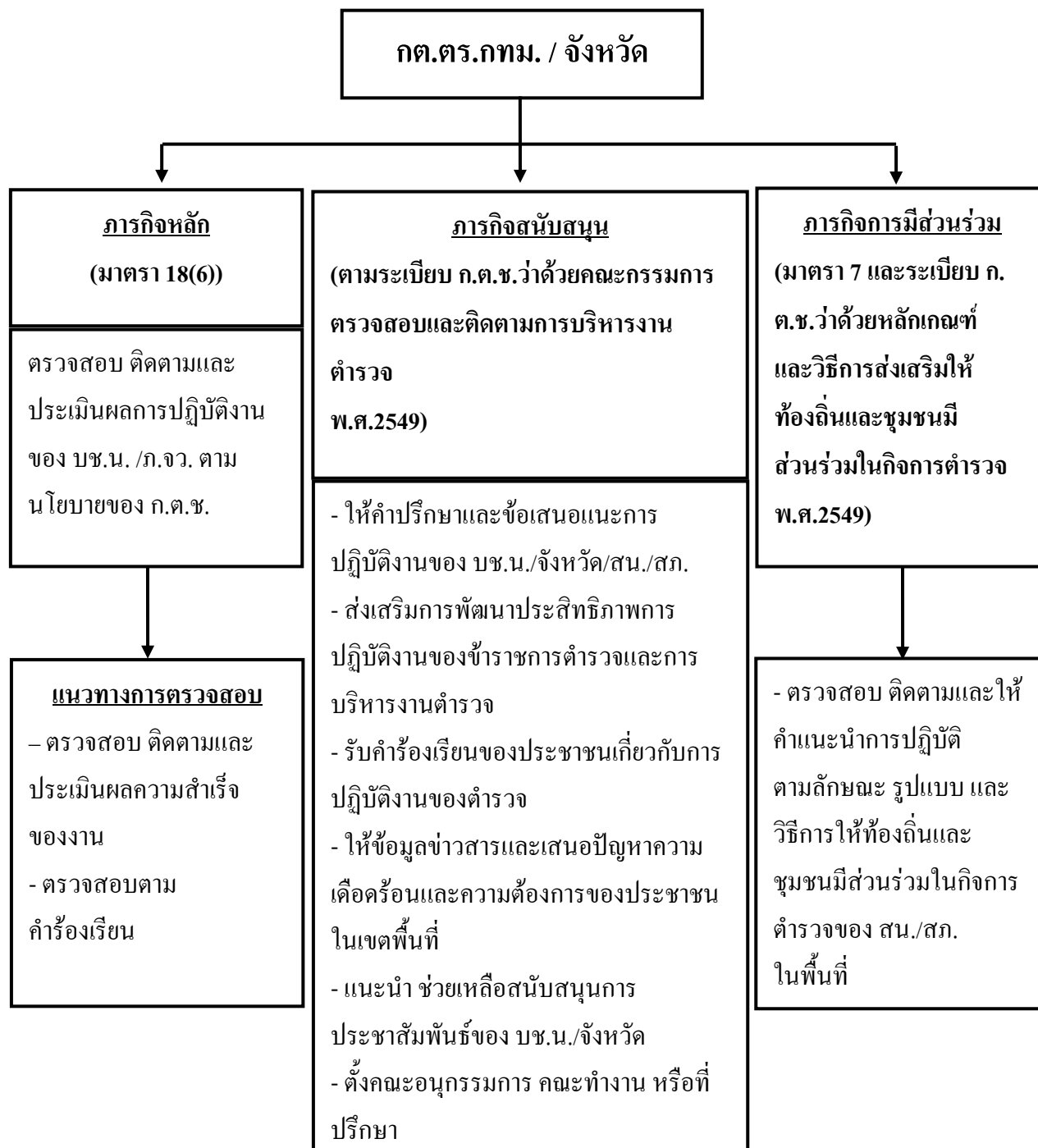
โดยคำนึงถึงปัจจัยทางด้านอำนาจหน้าที่ตามกฎหมาย สภาพทางภูมิศาสตร์ เศรษฐกิจสังคม ประเพณี วัฒนธรรมและวิถีการดำรงชีวิตของแต่ละท้องถิ่นและชุมชนเป็นสำคัญ ทั้งยังกำหนดลักษณะของการมีส่วนร่วมในกิจการตำรวจ 5 ลักษณะด้วยกัน คือ

- 1) มีส่วนร่วมในการคิด ศึกษาและค้นคว้าหาสภาพและสาเหตุของปัญหา ตลอดจนความต้องการของท้องถิ่นและชุมชน
- 2) มีส่วนร่วมในการริเริ่มและตัดสินใจกำหนดกิจกรรมเพื่อลดและแก้ไขปัญหของท้องถิ่นและชุมชน
- 3) มีส่วนร่วมในการปฏิบัติ และ/หรือการให้ความร่วมมือในการปฏิบัติและ/หรือ การสนับสนุนทรัพยากรต่าง ๆ เพื่อใช้ในการปฏิบัติตามกิจกรรมเพื่อลดและแก้ไขปัญหของท้องถิ่นและชุมชน
- 4) มีส่วนร่วมในการตรวจสอบและติดตามการดำเนินกิจกรรม
- 5) มีส่วนร่วมในการเสนอแนะและปรับปรุง

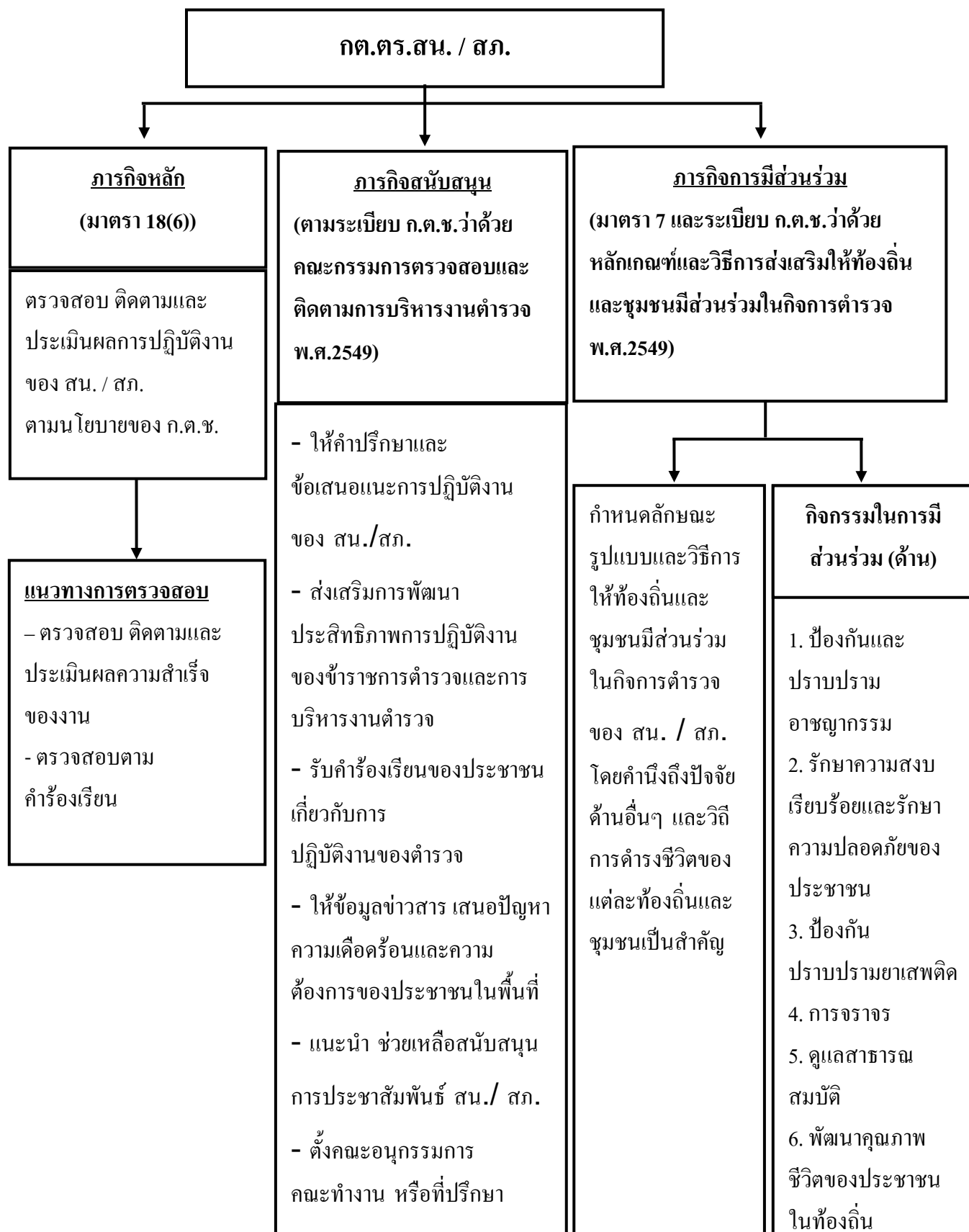
3.2 กต.ตร.กทม./จังหวัด

กำหนดให้ กต.ตร.กทม./จังหวัด มีบทบาทในการตรวจสอบ ติดตามและให้คำแนะนำการปฏิบัติตามลักษณะ รูปแบบและวิธีการให้ท้องถิ่นและชุมชนมีส่วนร่วมในกิจการตำรวจของสถานีตำรวจนครบาลและสถานีตำรวจภูธรในพื้นที่สำหรับลักษณะ รูปแบบและวิธีการให้ท้องถิ่นและชุมชนมีส่วนร่วมในกิจการตำรวจอาจดำเนินการได้หลายรูปแบบ เช่น การจัดให้มีอาสาสมัครตำรวจบ้าน อาสาสมัครจราจร หรือก้าวไปถึงการสร้างความเข้มแข็งของชุมชนหรือหมู่บ้านในการป้องกันตนเอง ให้มีความปลอดภัยจากภัยอาชญากรรมต่าง ๆ นอกจากนี้ สำนักงานตำรวจแห่งชาติได้วางระเบียบว่าด้วยการส่งเสริมให้ประชาชน ชุมชน ท้องถิ่นและองค์กรมีส่วนร่วมในกิจการตำรวจ พ.ศ.2551 กำหนดรูปแบบการมีส่วนร่วมรูปแบบ ต่าง ๆ เพื่อเป็นแนวทางให้

กต.ตร.สน./สภ. พิจารณาดำเนินการไปในแนวทางเดียวกัน บทบาทภารกิจของ กต.ตร.กทม. กต.ตร.จังหวัด และ กต.ตร.สถานีตำรวจ ปัจจุบัน มีรายละเอียดตามแผนภูมิ ปรากฏตามภาพประกอบที่ 1 และภาพประกอบที่ 2



ภาพประกอบที่ 1 แสดงแผนภูมิบทบาทภารกิจของ กต.ตร.กทม. / กต.ตร.จังหวัด



ภาพประกอบที่ 2 แสดงแผนภูมิบทบาทภารกิจของ กต.ตร.สน. / กต.ตร.สภ.

กต.ตร.สถานีตำรวจ ได้มีการดำเนินงานมาโดยตลอดในรูปแบบต่างๆ ซึ่งการบริหารงานของ กต.ตร. สถานีตำรวจ ในปัจจุบันได้มีโครงการ ในการส่งเสริมให้ประชาชนเข้ามามีส่วนร่วมในการพัฒนาตนเองและเสริมสร้างความเข้มแข็งของชุมชนเพื่อป้องกันปราบปรามอาชญากรรม และแก้ปัญหาอาชญากรรมในชุมชนมากขึ้น โดยเฉพาะอย่างยิ่งในกรุงเทพมหานครซึ่งเป็นเมืองหลวงและเมืองใหญ่ของประเทศไทย วิถีชีวิตคนเมืองที่ผูกพันอยู่กับ ระบบเศรษฐกิจ สังคม และชุมชน ตลอดจนสิ่งแวดล้อมรอบตัว ไม่ว่าจะเป็น สภาพมลภาวะ ปัญหาอาชญากรรม และ ความปลอดภัยในชีวิตและทรัพย์สิน ดังนั้นการส่งเสริมให้ประชาชนเข้ามามีส่วนร่วมในการบริหารงานของตำรวจ เพื่อร่วมกันแก้ไขปัญหาอาชญากรรมต่างๆที่เกิดขึ้น จึงมีความสำคัญอย่างยิ่ง จากผลงานของ กต.ตร. สถานีตำรวจ ที่ผ่านมามีการจัดทำโครงการต่างๆ เช่น

โครงการรักษาวินัย ซึ่ง กต.ตร.สน. ได้ร่วม เข้ามาบริหาร และร่วม ในภาคปฏิบัติ ในการรณรงค์ให้ประชาชนมีความรู้เรื่องยาเสพติด ปลูกสร้างจิตสำนึกในการเอื้อเฟื้อเผื่อแผ่คิดถึงส่วนรวม รวมถึงการปฏิบัติตามกฎจราจร เช่น มีการจัดให้ความรู้แก่นักเรียนนักศึกษาในโรงเรียน เพื่อให้เคารพกฎจราจรซึ่งการจราจรถือเป็นปัญหาสำคัญยิ่งที่เกิดขึ้นในกรุงเทพมหานคร ส่วนหนึ่งของปัญหาก็เกิดจากการปฏิบัติฝ่าฝืนกฎจราจร อันเป็นโครงการภาคปฏิบัติเชิงรุกในการแก้ไขปัญหา ที่เกิดขึ้น ส่งผลให้ประชาชนเกิดความปลอดภัยในชีวิตและทรัพย์สินมากขึ้น เนื่องจากการลดลงของอุบัติเหตุที่เกิดจากการจราจร

โครงการเดินรณรงค์ประชาร่วมใจป้องกันภัยให้สังคม ที่เริ่มดำเนินการเมื่อ ปลายปี พ.ศ. 2551 โดยมีจุดมุ่งหมาย ให้ กต.ตร.สน. นำข้าราชการตำรวจ หน่วยงานราชการ ภาคเอกชน และประชาชนภายในพื้นที่ ร่วมเดินถือป้ายรณรงค์ และแจกใบปลิวประชาสัมพันธ์ ให้ประชาชนทราบถึงภัยอาชญากรรมรูปแบบต่างๆ และวิธีการป้องกัน เพื่อให้ประชาชนเข้ามามีส่วน ร่วมในการป้องกันและระงับยับยั้งอาชญากรรมที่อาจจะเกิดขึ้นกับตนเอง ซึ่งเป็นวิธีการป้องกันปราบปรามอาชญากรรมเชิงรุก เนื่องจากเมื่อประชาชนรู้เท่าทันภัยจากอาชญากรรมที่อาจจะเกิดขึ้นกับตนเองแล้ว ก็จะทำให้ลดช่องโอกาสที่คนร้ายจะใช้ที่จะก่อเหตุ และทำให้คนร้ายเกิดความยากลำบากในการจะก่อเหตุในแต่ละครั้ง เป็นการ พัฒนาการมีส่วนร่วมของประชาชน กับเจ้าหน้าที่ตำรวจ ในการป้องกันอาชญากรรมเพื่อสร้างสังคมที่ปลอดภัยอย่างแท้จริง

แต่อย่างไรก็ตาม ที่ผ่านมามีโครงการต่างๆที่เกิดขึ้น ก็ยังมีลักษณะที่เจ้าหน้าที่ตำรวจเป็นผู้ดำเนินการไปแต่เพียงฝ่ายเดียว โดยประชาชนยังอยู่ในฐานะผู้รับบริการ และไม่ได้เข้ามามีส่วนร่วมอย่างแท้จริงและเป็นรูปธรรม จะเห็นได้จากผลการศึกษาของ อติเรก จินทรานันท์ (2543) ซึ่งศึกษา เรื่องการมีส่วนร่วมของประชาชนในการเป็น กต.ตร.สถานีตำรวจ : ศึกษากรณีสถานีตำรวจนครบาล ยานนาวา และ การศึกษาของ อติเรก รุ่งเรือง (2545) ศึกษา เรื่อง การมีส่วนร่วมของ

ประชาชนในการบริหารงานตำรวจ : ศึกษาคณะกรรมการตรวจสอบและติดตามการบริหารงานตำรวจจังหวัดนครราชสีมา ได้ผลสอดคล้องกันว่าประชาชนส่วนใหญ่ไม่ทราบว่ามี การดำเนินการสรรหาและคัดเลือกประชาชนเพื่อเป็นตัวแทนของประชาชนเข้าไปร่วมเป็นคณะกรรมการตรวจสอบและติดตามการบริหารงานตำรวจ ส่งผลให้ประชาชนในชุมชนไม่สามารถเข้ามามีส่วนร่วมได้อย่างแท้จริง กต.ตร.ส ธานีตำรวจ จึงยังคงต้องมีการพัฒนา ปรับปรุงการบริหารงานของตนต่อไป ซึ่งจะเป็นไปในทิศทางใดนั้น ต้องมีการกำหนดรูปแบบ และลักษณะการบริหารงานของ กต.ตร. ทูกระดับ ให้มีความชัดเจน เป็นรูปธรรม และเกิดผลการปฏิบัติตามวัตถุประสงค์อย่างแท้จริง เป็นแนวทางที่ดีในการปรับปรุงเปลี่ยนแปลง ในการเริ่มต้นสำหรับการส่งเสริมการมีส่วนร่วมของประชาชนในการกำหนดนโยบายภาครัฐ ตามที่รัฐธรรมนูญกำหนดไว้

เจ้าหน้าที่ตำรวจซึ่งสังกัดหน่วยงานระดับสถานีตำรวจ ที่ต้องปฏิบัติหน้าที่ร่วมกับ กต.ตร. สถานีตำรวจ นั้น เป็นผู้ที่เกี่ยวข้องโดยตรงกับ กต.ตร.ส ธานีตำรวจ และประชาชน ในพื้นที่ ทำให้ทราบถึงการดำเนินงานและผลการดำเนินงานของ กต.ตร.ส ธานีตำรวจ ทุกระยะ การบริหารงานของ กต.ตร.ส ธานีตำรวจ ย่อมส่งผลกระทบต่อแบบแผนพฤติกรรม การปฏิบัติหน้าที่ ระหว่างเจ้าหน้าที่ตำรวจ กับ ประชาชน และ กต.ตร.สถานีตำรวจ หรือการดำเนินการตามนโยบายที่ กต.ช. กำหนด อันเป็นสิ่งสำคัญประการหนึ่งในความสำเร็จของ กต.ตร.ทูกระดับ ซึ่งที่ผ่านมาจากการได้สัมผัสด้วยตนเองของผู้วิจัยนั้น มีความรู้สึว่าในการบริหารงานของ กต.ตร.สถานีตำรวจ ในแต่ละสถานีตำรวจ ในแต่ละพื้นที่ มีการบริหารงาน และการสนับสนุนงานตำรวจในด้านต่างๆ ไม่เป็นมาตรฐานเดียวกัน แตกต่างกันอย่างคล้ายกันบ้าง และส่วนใหญ่การดำเนินงานหรือผลที่ได้รับจาก กต.ตร.สถานีตำรวจ ไม่ตรงตามวัตถุประสงค์ของการแต่งตั้งหรือมี กต.ตร.สถานีตำรวจ ผู้วิจัยจึงได้ทำการศึกษาเพื่อทราบถึงการบริหารงานของ กต.ตร.ส ธานีตำรวจ และปัญหาอุปสรรค ตลอดจนแนวทาง ปรับปรุง บทบาทและการบริหารงานของ กต.ตร.สถานีตำรวจ ต่อไป

เขตกองบัญชาการตำรวจนครบาล (บช.น.) ประกอบด้วย 88 สถานีตำรวจ ซึ่งรับผิดชอบพื้นที่ในเขตกรุงเทพมหานคร อันเป็นเมืองหลวงของประเทศ และเป็นชุมชนเมืองที่เป็นที่ตั้งของแหล่งธุรกิจการค้า ศูนย์การค้า ย่านสถานบันเทิง สถานศึกษา สถานที่ราชการสำคัญ ตลอดจนชุมชนพักอาศัยจำนวนมาก ทั้งในรูปแบบของห้องพักในอาคารชุด(คอนโดมิเนียม) อพาร์ทเมนท์ บ้านเดี่ยวพักอาศัย ชุมชนแฟลต และชุมชนแออัด ซึ่งเป็นจังหวัดที่มีประชากร ทั้งประชากรตามทะเบียนราษฎร และประชากรแฝงมากที่สุดในประเทศ ทำให้มีความหลากหลายในกลุ่มของประชากร และมีปัญหา หลากหลายรูปแบบที่เกิดขึ้นในแต่ละพื้นที่ คณะกรรมการตรวจสอบและติดตามการบริหารงานตำรวจระดับสถานีตำรวจที่สังกัดในเขตพื้นที่ บช.น. (กต.ตร.สน.) ได้มีการบริหารงานของตน เพื่อเข้ามามีส่วนร่วมในการ แก้ไขปัญหาที่ซับซ้อนของสภาพปัญหาของแต่ละ

พื้นที่ในเขตรับผิดชอบของตนอย่างไรบ้าง และส่งผลในการสนับสนุนงานตำรวจในด้านต่างๆ ได้มากน้อยเพียงไร ดังนั้นผู้วิจัยจึงทำการศึกษาเพื่อให้ทราบถึง การบริหารงาน ของคณะกรรมการตรวจสอบและติดตามการบริหารงานตำรวจ ระดับสถานีตำรวจ ภายในเขต บข.น. คือ กต.ตร.สน. ซึ่งถือว่าเป็นตัวแทนของประชาชนในชุมชนที่หลากหลายของกลุ่มประชากร ที่ได้มีโอกาส เข้าไปมีส่วนร่วมในการบริหารงาน และทำงาน ร่วมกันกับเจ้าหน้าที่ตำรวจในเขตพื้นที่กรุงเทพมหานคร โดย กต.ตร.สน. นั้น ได้มีการบริหารงาน ในบทบาทภารกิจ และอำนาจ หน้าที่ของตนอย่างไร ในแต่ละพื้นที่ที่มีความเหมือนหรือแตกต่างกันหรือไม่อย่างไรบ้าง เพื่อที่จะให้บรรลุวัตถุประสงค์ในการเข้ามามีส่วนร่วมในการบริหารงานตำรวจ ของประชาชน

วัตถุประสงค์ของการวิจัย

- 1.เพื่อศึกษาการบริหารงานของคณะกรรมการตรวจสอบและติดตามการบริหารงานตำรวจ ระดับสถานีตำรวจ (กต.ตร.สน.)
- 2.เพื่อศึกษาลักษณะการสนับสนุนในงานตำรวจในด้านต่างๆ จากการบริหารงานของคณะกรรมการตรวจสอบและติดตามการบริหารงานตำรวจ ระดับสถานีตำรวจ (กต.ตร.สน.)
- 3.เพื่อศึกษาถึงปัญหา อุปสรรคในการบริหารงานของคณะกรรมการตรวจสอบและติดตามการบริหารงานตำรวจ ระดับสถานีตำรวจ (กต.ตร.สน.)
- 4.เพื่อเสนอแนะแนวทางเพื่อพัฒนาการบริหารงานของคณะกรรมการตรวจสอบและติดตามการบริหารงานตำรวจ ระดับสถานีตำรวจ (กต.ตร.สน.) ที่ส่งเสริมและสนับสนุนการมีส่วนร่วมของประชาชน

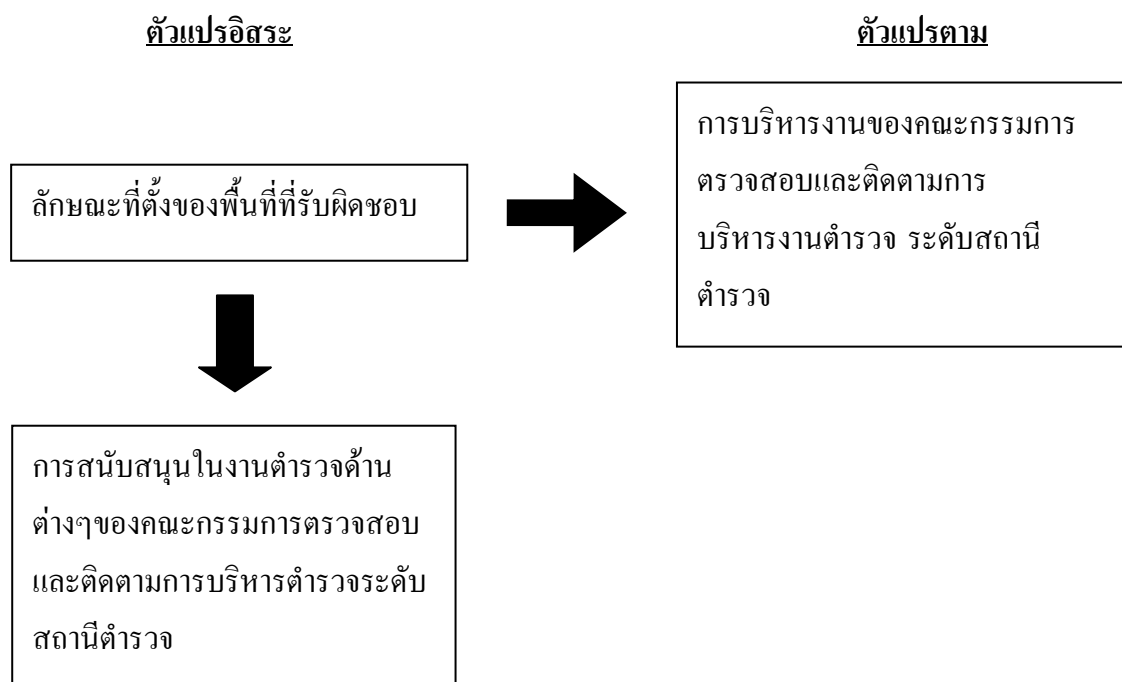
ความสำคัญของการศึกษา

สำนักงานตำรวจแห่งชาติเป็นองค์กรภาครัฐที่มีขนาดใหญ่ และการบริหารงานขององค์กรตำรวจนั้น จะมีความเกี่ยวพันและส่งผลกระทบต่อประชาชนทั้งทางตรงและทางอ้อมเสมอ การบริหารงานของตำรวจส่วนใหญ่ที่ผ่านมา ประชาชนไม่มีโอกาสที่จะได้เข้าไปมีส่วนร่วมในการบริหารงานของตำรวจในแต่ละระดับ แต่ภายหลังมีการกำหนดไว้ในรัฐธรรมนูญ ให้มีการส่งเสริมให้ประชาชนเข้าไปมีส่วนร่วมในการบริหารงานภายในองค์กรภาครัฐนั้น สำนักงานตำรวจแห่งชาติได้มีการพยายามส่งเสริม และสนับสนุนให้ประชาชนได้มีโอกาสเข้ามามีส่วนร่วมในการบริหารงานของตำรวจในแต่ละระดับ โดยได้จัดตั้งให้มิตคณะกรรมการตรวจสอบและติดตามการบริหารตำรวจ (กต.ตร.) ในระดับต่างๆขึ้น เพื่อเข้าไปมีส่วนร่วมในการบริหารงานของตำรวจในแต่ละระดับ แต่ที่ผ่านมามีการเริ่มก่อตั้งให้มี กต.ตร. ขึ้นในปี พ.ศ. 2542 และมีการเปลี่ยนแปลง

พัฒนามาโดยตลอดนั้น ยังไม่ปรากฏให้เห็นชัดเจนว่าการบริหารงานของคณะกรรมการตรวจสอบ และติดตามการบริหารงานตำรวจนั้น ส่งผลต่อการบริหารงานตำรวจในแต่ละระดับอย่างไรบ้าง มีการสนับสนุนงานตำรวจในด้านต่างๆอย่างไร ดังนั้นจึงมีความจำเป็นที่จะต้องทำการศึกษาถึง การบริหารงานของคณะกรรมการตรวจสอบและติดตามการบริหารงานตำรวจ (กต.ตร.) และเพื่อให้ เห็นความชัดเจนของการบริหารงานของคณะกรรมการตรวจสอบและติดตามการบริหารงานตำรวจ มากที่สุด จึงต้องทำการศึกษา การบริหารของคณะกรรมการตรวจสอบและติดตามการบริหารงาน ตำรวจระดับสถานีตำรวจ (กต.ตร.สถานีตำรวจ) โดยเฉพาะเจาะจงศึกษา กต.ตร.สถานีตำรวจ ใน สังกัดของกองบัญชาการตำรวจนครบาล (กต.ตร.สน.) เนื่องจากเป็นสถานีตำรวจที่รับผิดชอบดูแล พื้นที่ในเขตพื้นที่กรุงเทพมหานคร ซึ่งมีความหลากหลายของกลุ่มประชากรที่พักอาศัย และมีความ หลากหลายของปัญหาที่เกิดขึ้น ในสภาพแวดล้อมที่หลากหลายและแตกต่างกันของแต่ละพื้นที่ สถานีตำรวจนั้นๆ

กรอบแนวความคิดในการวิจัย

ในการศึกษาครั้งนี้ ผู้วิจัยได้กำหนดปัจจัยบางประการที่สำคัญและคาดว่าจะมีผลต่อ การบริหารงานของ คณะกรรมการตรวจสอบและติดตามการบริหารงานตำรวจ ระดับสถานีตำรวจ (กต.ตร.สน.) และส่งผลต่อไปถึงการสนับสนุนในงานตำรวจด้านต่างๆของ กต.ตร.สน. คือ



ภาพประกอบที่ 3 แสดงกรอบแนวความคิดในการวิจัย

สมมุติฐานในการวิจัย

1. กต.ตร.สน. ในเขตพื้นที่ของกรุงเทพมหานครที่ต่างกันมีการบริหารงานแตกต่างกัน
2. กต.ตร.สน. ในเขตพื้นที่ของกรุงเทพมหานครที่ต่างกัน สามารถให้การสนับสนุนงานตำรวจในด้านต่างๆ ได้แตกต่างกัน
3. การบริหารงานของ กต.ตร.สน. มีความสัมพันธ์กับการสนับสนุนในงานตำรวจในด้านต่างๆ ของ กต.ตร.สน.

ขอบเขตของการวิจัย

การศึกษานี้ ศึกษาโดยใช้กลุ่มประชากรในเขตพื้นที่กองบัญชาการตำรวจนครบาล ซึ่งประกอบด้วยสถานีตำรวจ 88 สถานี ในสังกัด 9 กองบังคับการ ได้แก่กองบังคับการ 1 – 9 ศึกษาโดยใช้ประชากร คือเจ้าหน้าที่ตำรวจที่ประจำสถานีตำรวจ ในสังกัดกองบัญชาการตำรวจนครบาล (บช.น.)

ประโยชน์ที่คาดว่าจะได้รับ

1. ทำให้ทราบถึง การบริหารงานของคณะกรรมการตรวจสอบและติดตามการบริหารงานตำรวจระดับสถานีตำรวจ (กต.ตร.สน.)
2. ทำให้ทราบถึงการสนับสนุนงานตำรวจในด้านต่างๆจากการบริหารงานของคณะกรรมการตรวจสอบและติดตามการบริหารงานตำรวจ ระดับสถานีตำรวจ (กต.ตร.สน.)
3. ทำให้ทราบถึงปัญหาอุปสรรคในการบริหารงานของคณะกรรมการตรวจสอบและติดตามการบริหารงานตำรวจ ระดับสถานีตำรวจ (กต.ตร.สน.)
4. เพื่อนำผลการศึกษาที่ได้รับมาเป็นข้อมูลและข้อเสนอแนะในการปรับปรุงแก้ไขปัญหาในการบริหารงานของคณะกรรมการตรวจสอบและติดตามการบริหารงานตำรวจ ระดับสถานีตำรวจ (กต.ตร.สน.)

นิยามศัพท์ที่ใช้ในการวิจัย

นิยามศัพท์เฉพาะที่ใช้ในการวิจัย

“การบริหาร” หมายถึง กระบวนการของการวางแผน การจัดการ การสั่งการ และการควบคุมกำลังความพยายามของสมาชิกขององค์การ และใช้ทรัพยากรอื่นๆ เพื่อความสำเร็จในเป้าหมายขององค์การที่กำหนดไว้

“การบริหารงานของคณะกรรมการตรวจสอบและติดตามการบริหารงานตำรวจ (กต.ตร.สน.)” หมายถึง การแสดงออก ทางด้านความคิดและการกระทำ ใน การมีส่วนร่วมในการบริหารและปฏิบัติงานตามนโยบายสำนักงานตำรวจแห่งชาติ ในด้าน การนำนโยบายไปปฏิบัติ การให้คำปรึกษาเสนอแนะ การประสานการตรวจสอบและติดตาม การรับคำร้องเรียน สนับสนุนในการประชาสัมพันธ์และการบริหารงานตำรวจ การรายงานผลการปฏิบัติงาน และการแต่งตั้งคณะทำงาน โดยมี กต.ตร.สน.เป็นผู้ดำเนินการ

“การสนับสนุนในงานตำรวจด้านต่างๆ” หมายถึง การสนับสนุนการปฏิบัติงานของตำรวจในด้านป้องกันปราบปราม ด้านสืบสวนสอบสวน ด้านจราจร และด้านอำนวยการ

“บทบาท” หมายถึง แบบแผนพฤติกรรม หรือ การกระทำต่างๆที่เกี่ยวข้องกับอำนาจหน้าที่และสิทธิ ซึ่งผูกพันอยู่กับสถานภาพหรือตำแหน่งทางสังคม โดยสังคมจะกำหนดหรือคาดหวังบทบาทของแต่ละบุคคลในแต่ละสถานภาพ หรือฐานะตำแหน่งไว้ เพื่อให้ผู้ดำรงอยู่ในสถานภาพหรือฐานะตำแหน่งนั้นๆ ยึดถือเป็นแนวทางในการปฏิบัติตามบทบาทนั้นๆ

“เขตพื้นที่ของกรุงเทพมหานคร” หมายถึง ลักษณะพื้นที่ของกรุงเทพมหานครที่แบ่งตามระยะห่างจากศูนย์กลางของกรุงเทพมหานครออกเป็น 3 ชั้น หรือ 3 เขตพื้นที่ ได้แก่เขตพื้นที่ชั้นนอก เขตพื้นที่ชั้นกลาง และเขตพื้นที่ชั้นใน

“กต.ตร.สน.ในเขตพื้นที่ชั้นนอก” หมายถึง กต.ตร.สน. ในสังกัดกองบังคับการตำรวจนครบาล 3 กองบังคับการตำรวจนครบาล 7 และกองบังคับการตำรวจนครบาล 9

“กต.ตร.สน.ในเขตพื้นที่ชั้นกลาง” หมายถึง กต.ตร.สน. ในสังกัดกองบังคับการตำรวจนครบาล 2 กองบังคับการตำรวจนครบาล 4 และกองบังคับการตำรวจนครบาล 8

“กต.ตร.สน.ในเขตพื้นที่ชั้นใน” หมายถึง กต.ตร.สน. ในสังกัดกองบังคับการตำรวจนครบาล 1 กองบังคับการตำรวจนครบาล 5 และกองบังคับการตำรวจนครบาล 6

นิยามศัพท์ทั่วไป

“กต.ตร.” หมายถึง คณะกรรมการตรวจสอบและติดตามการบริหารงานตำรวจแห่งชาติ

“ก.ต.ช.” หมายถึง คณะกรรมการนโยบายตำรวจแห่งชาติ

“กต.ตร.กทม.” หมายถึง คณะกรรมการตรวจสอบและติดตามการบริหารงานตำรวจกรุงเทพมหานคร

“กต.ตร.จังหวัด” หมายถึง คณะกรรมการตรวจสอบและติดตามการบริหารงานตำรวจระดับจังหวัด

“กต.ตร.สถานีตำรวจ” หมายถึง คณะกรรมการตรวจสอบและติดตามการบริหารงานตำรวจ ระดับสถานีตำรวจในกองบัญชาการตำรวจนครบาล และตำรวจภูธรภาค 1-9

“กต.ตร.สน.” หมายถึง คณะกรรมการตรวจสอบและติดตามการบริหารงานตำรวจ ระดับสถานีตำรวจในสังกัดกองบัญชาการตำรวจนครบาล

“บช.น.” หมายถึง กองบัญชาการตำรวจนครบาล ซึ่งรับผิดชอบพื้นที่ภายในเขตกรุงเทพมหานคร

“บก.น.” หมายถึง กองบังคับการตำรวจนครบาล ซึ่งอยู่ในสังกัดกองบัญชาการตำรวจนครบาล ประกอบด้วย 9 กองบังคับการ ได้แก่ กองบังคับการตำรวจนครบาล 1 – 9 (บก.น.1– 9)

“สน.” หมายถึง สถานีตำรวจนครบาล