

บทที่ ๔

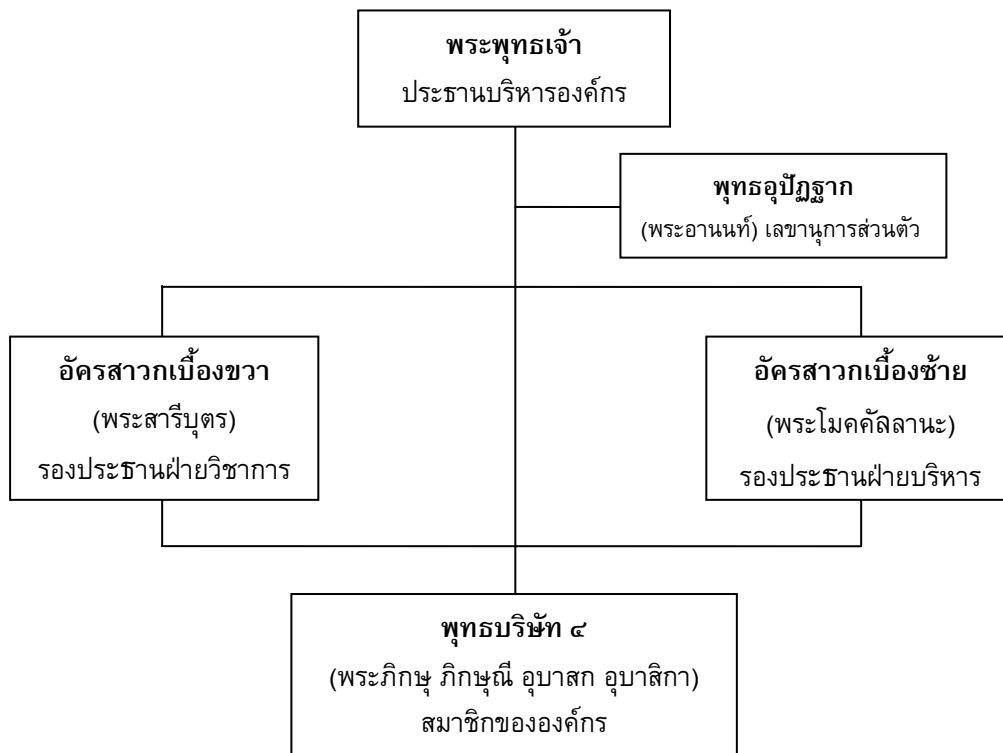
การวิเคราะห์ข้อมูล

๔.๑ รูปแบบการจัดองค์กรการปกครองคณะสงฆ์ในสมัยพุทธกาล

รูปแบบการจัดองค์กรการปกครองคณะสงฆ์ในสมัยพุทธกาล ภายหลังจากที่พระพุทธองค์ทรงตรัสรู้เป็นพระสัมมาสัมพุทธเจ้าแล้ว และทรงมีความประสงค์ที่จะประกาศหลักธรรมที่ได้ตรัสรู้ให้แก่ชาวโลก ซึ่งภายหลังจากที่พระองค์ทรงตรัสรู้แล้ว ยังไม่ถือว่าพระพุทธศาสนาเป็นสถาบันหรือองค์กร เนื่องจากว่าขณะนั้นมีพระองค์เพียงองค์เดียวจึงไม่สามารถที่จะกล่าวได้ว่าเป็นองค์กรหรือสถาบันได้ แต่หลังจากนั้นมาอีก ๒ เดือน พระพุทธองค์ก็ทรงอุปสมบทให้แก่ อัญญาโกณฑัญญะ ซึ่งในขณะนี้มีพระรัตนตรัยครบสมบูรณ์ กล่าวคือ มีพระพุทธ คือ พระองค์เอง พระธรรม คือ หลักธรรมที่พระองค์ทรงแสดงเทศนา และพระสงฆ์ ก็คือ พระอัญญาโกณฑัญญะที่พระองค์ทรงอุปสมบทให้ เมื่อมีพระรัตนตรัยครบสมบูรณ์ จึงถือว่าได้ว่าพระพุทธศาสนาในสมัยนั้นเป็นองค์กรหรือสถาบันอย่างสมบูรณ์ ในการอุปสมบทให้พระอัญญาโกณฑัญญะ พระพุทธองค์ทรงอุปสมบทให้ด้วยพระองค์เอง เรียกว่า เอหิภิกขุอุปสัมปทา ซึ่งมีพระพุทธดำรัสว่า “เธอจงเป็นภิกษุมาเถิด ธรรมอันเรากล่าวดีแล้ว เธอจงประพฤติพรหมจรรย์ เพื่อทำที่สุดแห่งทุกข์โดยชอบเถิด ” เมื่อเราพิจารณาจากคำให้การอุปสมบทที่พระพุทธองค์ทรงตรัส จะเห็นได้ว่ามีวัตถุประสงค์ขององค์กรอยู่ในคำที่พระองค์ทรงตรัสนั้นด้วย

เมื่อมีผู้สนใจศึกษามีความศรัทธาเลื่อมใสเป็นจำนวนมาก พระองค์ก็ทรงบริหารจัดการองค์กรด้วยการกระจายอำนาจให้มีผู้รับผิดชอบ โดยมอบให้สาวก หรือสมาชิกขององค์กร ช่วยกันบริหารจัดการ กล่าวคือ มอบหมายให้สาวกรับผิดชอบดูแลสมาชิกขององค์กร ตามแต่ละสายที่ตนเองได้ไปสั่งสอน โดยพระองค์ จะทรงดำรงตำแหน่งเป็นผู้บริหารสูงสุด ทำหน้าที่ในการบริหารองค์กรพระพุทธศาสนา ในการบริหารจัดการองค์กร พระพุทธศาสนาในสมัยนั้น พระองค์จะทรงพิจารณาจากความรู้ ความสามารถของสาวกหรือสมาชิกว่า แต่ละคนมีความรู้ ความสามารถในด้านใดบ้าง แล้วจึงทรงมอบหมายตำแหน่งทางการบริหารที่เหมาะสมให้ เช่น ทรงแต่งตั้งให้พระสารีบุตรเป็นอัครสาวกเบื้องขวา ทำหน้าที่เป็นรองประธานฝ่ายวิชาการ พระโมคคัลลานะเป็นอัครสาวก

เบื้องซ้าย ทำหน้าที่เป็นรองประธานบริหาร และทรงแต่งตั้งพระอานนท์เป็นพุทธอุปัฏฐาก เพื่อทำหน้าที่คอยดูแลรับใช้พระองค์เอง ซึ่งเปรียบเทียบกับได้กับตำแหน่งเลขานุการส่วนตัว ทำให้มีรูปแบบโครงสร้างองค์กรทางการปกครองคณะสงฆ์ในสมัยนั้น ดังนี้



แผนภาพที่ ๘ โครงสร้างรูปแบบการจัดองค์กรการปกครองคณะสงฆ์สมัยพุทธกาล

เมื่อพระพุทธศาสนา ได้แผ่ขยายไปอย่างกว้างขวาง และมีผู้เลื่อมใสศรัทธา นับถือเป็นจำนวนมาก พระพุทธองค์ทรงแยกสมาชิกในองค์ กรออกเป็น ภิกษุ ภิกษุณี อุบาสก อุบาสิกา หรือเรียกว่า พุทธบริษัท ๔ โดยพระองค์ทรงมอบอำนาจในการตัดสินใจให้แก่คณะสงฆ์เป็นผู้พิจารณาตัดสินใจในการบริหารจัดการหมู่คณะ หรือทรงมอบความเป็นใหญ่ให้กับคณะสงฆ์นั่นเอง กล่าวได้ว่าการบริหารจัดการองค์กรพระพุทธศาสนาในสมัยพุทธกาล พระองค์ทรงบริหารจัดการองค์กร โดยยึดหลักธรรมาธิปไตย ซึ่งถือได้ว่าเป็นหลักการปกครองที่ดีที่สุด ทันสมัยที่สุด ในการบริหารจัดการองค์กรในสมัยนั้น

เมื่อพระพุทธเจ้าเสด็จดับขันธปรินิพพานแล้ว เกิดความไม่เรียบร้อยขึ้น ภายในองค์กร จึงได้มีการทำปฐมสังคายนาขึ้นที่เมืองราชคฤห์ โดยมีพระมหากัสสป ะเป็นประธาน การบริหารคณะ

สงฆ์ก็เรียบร้อยมาได้ระยะหนึ่ง ต่อมาก็เกิด ถือลัทธิต่างกัน เกิดความไม่เรียบร้อยขึ้นอีก เป็นเช่นนี้ตลอดมา

เมื่อพระพุทธศาสนาว่างมาได้ประมาณ ๒๐๐ ปี เศษ พระเจ้าอโศกมหาราชได้ครอบครองอาณาจักรอินเดีย อย่างกว้างขวาง พระองค์เลื่อมใสในพระพุทธศาสนา ได้ยกพระพุทธศาสนาเป็นศาสนาประจำรัฐ จึงทำให้องค์กรพระพุทธศาสนาในสมัยนั้นเจริญรุ่งเรืองเป็นอย่างมาก ทำให้มีพวกเดียรถีย์ปลอมตนเข้าบวชเป็นพระภิกษุในพุทธศาสนาเพื่อแสวงประโยชน์ส่วนตัวเป็นอันมาก เกิดความไม่เรียบร้อยขึ้นในสังฆมณฑล พระเจ้าอโศกมหาราชจึงทรงอาราธนาพระโมคคัลลีบุตร เป็นประธานสังคายนาพระธรรมวินัยที่เมืองปาตลีบุตร เมื่อ พ.ศ. ๒๓๖ วางระเบียบพระธรรมวินัยให้รวมลงเป็นอย่างดีกัน สังฆมณฑลจึงเกิดความเรียบร้อยสืบต่อมา

เมื่อพระพุทธศาสนาได้เผยแผ่ออกไปยังประเทศต่าง ๆ การบริหารสังฆมณฑลจึงต้องอนุโลมไปตามแบบแผน ประเพณีของประเทศนั้น ๆ ในบางส่วน เพื่อให้พุทธจักรและอาณาจักรเป็นไปด้วยดีทั้งสองฝ่าย สรุปแล้วพระภิกษุสงฆ์มีกฎหมาย ที่พึงปฏิบัติอยู่สามประเภทคือ พระวินัย จาริต และกฎหมายแผ่นดิน

๔.๒ รูปแบบการจัดองค์กรการปกครองคณะสงฆ์ในประเทศไทย

พระพุทธศาสนาเข้ามาสู่ประเทศไทย สมัยเดียวกันกับประเทศลังกา เมื่อประมาณ พ.ศ. ๒๓๖ โดยพระเจ้าอโศกมหาราช กษัตริย์อินเดียในสมัยนั้น ได้ถวายเป็นอภิมงคลและส่งพระสมณทูตไปเผยแผ่พระพุทธศาสนาในประเทศต่าง ๆ จำนวน ๕ สาย ซึ่งรวมทั้งประเทศไทยด้วย ในสมัยดังกล่าวเรียกดินแดนบริเวณแถบนี้ว่าสุวรรณภูมิ ซึ่งมีขอบเขตกว้างใหญ่ มีประเทศรวมกันอยู่ในดินแดนส่วนนี้เป็นจำนวนมาก ได้แก่ ประเทศไทย พม่า กัมพูชา ลาว มาเลเซีย เป็นต้น

พระพุทธศาสนาเข้ามาสู่สุวรรณภูมิโดยการนำมาของพระโสณะและพระอุตตระ พระเถระชาวอินเดีย เดินทางมาเผยแผ่พระพุทธศาสนาในแถบนี้ จนเจริญรุ่งเรืองมาตามลำดับ และหลังจากนั้นมา คณะสงฆ์ในพระพุทธศาสนาไม่ว่าจะเป็นนิกายเถรวาทหรือหินยาน และนิกายอักษริยาหรือมหายาน ต่างได้เข้ามาเผยแผ่พระพุทธศาสนาในประเทศไทยทุกยุคทุกสมัย จนกระทั่งในสมัยสุโขทัยก็มีความชัดเจนขึ้นเมื่อคณะสงฆ์นิกายเถรวาทแบบลังกาวงศ์ได้เข้ามาเผยแผ่ และเจริญรุ่งเรืองในยุคนั้นจนมาถึงสมัยปัจจุบัน

๔. ๒.๑ รูปแบบการจัดองค์กรการปกครองคณะสงฆ์ในสมัยกรุงสุโขทัย

พ่อขุนรามคำแหงมหาราชเสด็จขึ้นครองราชย์ใน พ.ศ.๑๘๒๒ พระองค์ทรงสดับ กิตติศัพท์ของคณะสงฆ์แบบลังกาวงศ์ที่ทรงศรัทธา จึงโปรดอาราธนาพระมหาเถรสังฆราชจากเมือง นครศรีธรรมราชมาตั้งสำนักเผยแผ่พระศาสนา ณ วัดอรัญญิก ในกรุงสุโขทัย ตั้งแต่นั้นเป็นต้นมา พระพุทธศาสนาที่เจริญรุ่งเรืองในกรุงสุโขทัย จนเป็นองค์กรหนึ่งที่มีความสำคัญยิ่งและมีการ บริหารจัดการองค์กรอย่างดีและเป็นระบบระเบียบ

พระพุทธศาสนาในสมัยกรุงสุโขทัย มีการจัดรูปแบบ องค์กรการปกครองของคณะสงฆ์ ออกเป็น ๒ คณะใหญ่ คือ พระสงฆ์ฝ่ายหินยานซึ่งมีอยู่เดิมตั้งแต่รัชสมัยพ่อขุนศรีอินทราทิตย์คณะ หนึ่ง เรียกว่า ฝ่ายซ้าย หรือ อรัญวาสี ซึ่งอยู่ในฝ่าย วิปัสสนาธุระ ทำวิปัสสนากรรมฐานเป็นหลักกับ พระสงฆ์ฝ่ายหินยานแบบลังกาวงศ์ที่จาริกมาจากเมืองนครศรีธรรมราชอีกคณะหนึ่ง เรียกว่าฝ่ายขวา หรือ คามวาสี ซึ่งอยู่ในฝ่ายคันถธุระ ฝ่ายกิจการการเล่าเรียน อบรมสั่งสอนและเทศนาให้ประชาชน มีความเข้าใจในพุทธศาสนามากยิ่งขึ้น ตามคัมภีร์พระไตรปิฎก ซึ่งเป็นพระสงฆ์คณะเดิมได้รวบรวม เป็นคณะเดียวกันกับพระสงฆ์ลังกาวงศ์ในสมัยพ่อขุนราม คำแหงมหาราช

การบริหารจัดการของแต่ละคณะนั้น พบว่าจะมีคณะที่ขึ้นตรงต่อตนเองเป็นคณะย่อย ๆ และคณะใหญ่ทั้งสองคณะจะมีหัวหน้าคณะ หรือสมเด็จพระสังฆราชของตนเองทำหน้าที่ในการ ปกครอง ดูแล และบริหารคณะ ในการได้มาซึ่งหัวหน้าของแต่ละคณะนั้น ได้มาโดยการที่ พระมหากษัตริย์ทรงเห็นชอบในการประกาศแต่งตั้ง โดยการพิจารณาจากความเลื่อมใสศรัทธา และ เป็นที่เคารพของประชาชนเป็นหลัก นอกจากนั้นก็พิจารณาจากความอาวุโสของอายุพรรษา และ ความรู้ความสามารถด้วย

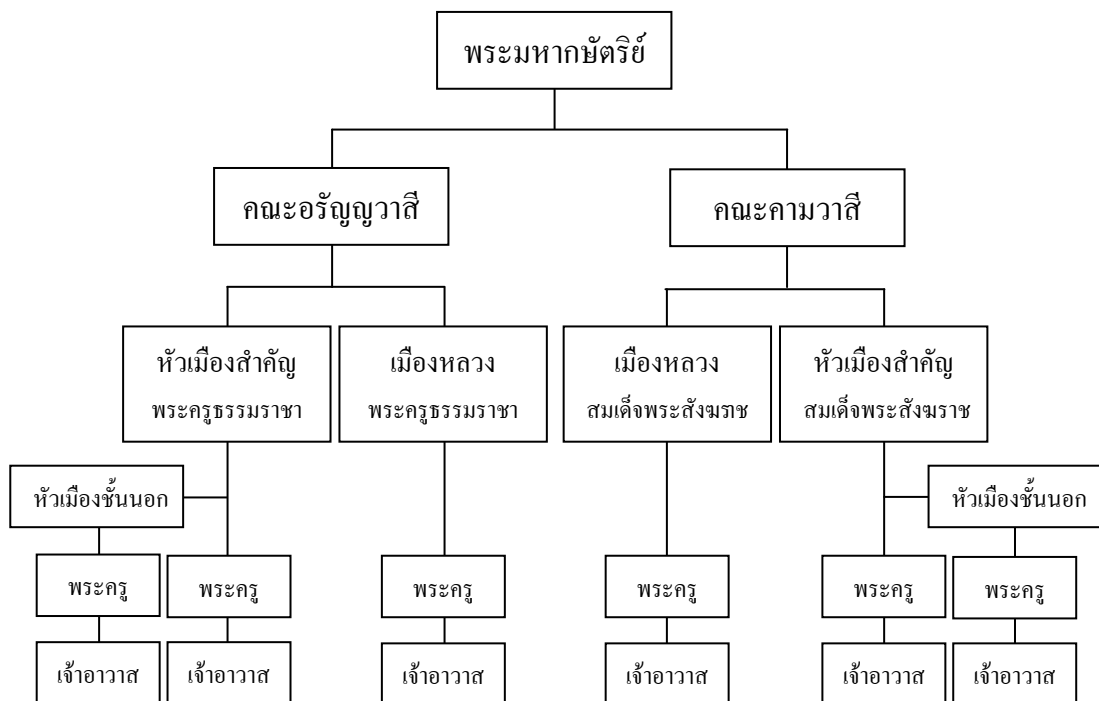
การปกครองของแต่ละคณะก็จะเป็นไปในรูปแบบเดียวกัน กล่าวคือ ผู้ปกครองหรือ ประมุขสูงสุดจะพิจารณาพระภิกษุในสายของตนที่มีความรู้ความสามารถทำหน้าที่ช่วยสนอง นโยบายของตน เช่น แต่งตั้งเป็นพระอุปัชฌาย์ เจ้าคณะผู้ปกครองชั้นรองลงไป จนถึงระดับเจ้า อาวาส เพื่อให้ช่วยดูแลปกครองคณะสงฆ์ในสายบังคับบัญชาของตนให้มีความเรียบร้อย เป็นที่ เลื่อมใสศรัทธาของพุทธศาสนิกชน

สายการบังคับบัญชาคณะสงฆ์ในสมัยกรุงสุโขทัยเริ่มจาก พระมหากษัตริย์ทรงเป็น ผู้ปกครองสูงสุด และแต่งตั้งสมเด็จพระสังฆราชทั้งสองคณะ นอกจากนี้พระมหากษัตริย์ยังทรง แต่งตั้งสมเด็จพระสังฆราชในหัวเมืองสำคัญ ๆ ที่เป็นราชธานีอีกด้วย สมเด็จพระสังฆราชทั้งสอง

คณะทรงแต่งตั้งผู้อยู่ใต้บังคับบัญชาเป็นพระครู โดยแยกเป็นพระครูในเมืองหลวง และพระครูในหัวเมืองชั้นนอก และแต่งตั้งเจ้าอาวาส โดยแยกเป็นเจ้าอาวาสในเมืองหลวง และเจ้าอาวาสตามหัวเมืองชั้นนอก รูปแบบองค์กรการปกครองคณะสงฆ์ในสมัยกรุงสุโขทัย จะมีรูปแบบที่เป็นไปในแนวทางเดียวกันกับการบริหารบ้านเมือง เนื่องจากว่า พระมหากษัตริย์พระองค์ทรงเป็นประมุขทั้งฝ่ายอาณาจักร และฝ่ายศาสนจักร

การบริหารในฝ่ายขวา หรือ คามวาสีนั้น โดยมี “พระสังฆราช” เป็นสังฆนายกชั้นเอก ซึ่งเป็นราชทินนาม ที่กษัตริย์ทรงแต่งตั้งให้พระที่มีความรู้ความสามารถเป็นที่เลื่อมใสศรัทธาและเป็นที่เคารพของประชาชน ขึ้นมาดำรงตำแหน่ง และจำพรรษาอยู่วัดมหาธาตุ ทำหน้าที่ในการปกครองดูแลและบริหารคณะสงฆ์ฝ่ายนี้ โดยมีพระครู อีก ๓ องค์เป็นสังฆนายกชั้นรอง

การบริหารในฝ่ายซ้าย หรือ อรัญวาสีนั้น โดยมี “พระครูธรรมราชา” เป็นสังฆนายกชั้นเอก ซึ่งเป็นราชทินนาม ที่กษัตริย์ทรงแต่งตั้งให้พระที่มีความรู้ความสามารถเป็นที่เลื่อมใสศรัทธาและเป็นที่เคารพของประชาชนในฝ่ายนี้ ขึ้นมาดำรงตำแหน่ง และจำพรรษาอยู่วัดไตรภูมิป่าแก้วทำหน้าที่ในการปกครองดูแลและบริหารคณะสงฆ์ฝ่ายนี้ โดยมีพระครู อีก ๒ องค์เป็นสังฆนายกชั้นรอง



แผนภาพที่ ๕ รูปแบบองค์กรการปกครองคณะสงฆ์ในสมัยกรุงสุโขทัย

การจัดรูปแบบโครงสร้างองค์กรทางการปกครองคณะสงฆ์แบบนี้ เป็นการจัดรูปแบบโครงสร้างแบบรวบอำนาจสูงสุดไว้ในจุด ๆ เดียว กล่าวคือ พระมหากษัตริย์พระองค์ทรงมีอำนาจสูงสุดแต่เพียงพระองค์เดียวในการบริหารจัดการองค์กรสงฆ์ รูปแบบโครงสร้างการจัดองค์กรการปกครองแบบนี้มีผลดี คือ องค์กรสงฆ์มีความเป็นเอกภาพ การบริหารจัดการองค์กรเป็นไปในแนวทางเดียวกัน ส่วนปัญหาที่เกิดขึ้นจากการจัดรูปแบบโครงสร้างองค์กรแบบนี้ก็คือ ไม่สามารถดำเนินกิจกรรมของสงฆ์ได้อย่างอิสระ เนื่องจากถูกควบคุมมาตั้งแต่ฝ่ายนโยบาย จนถึงฝ่ายบริหาร

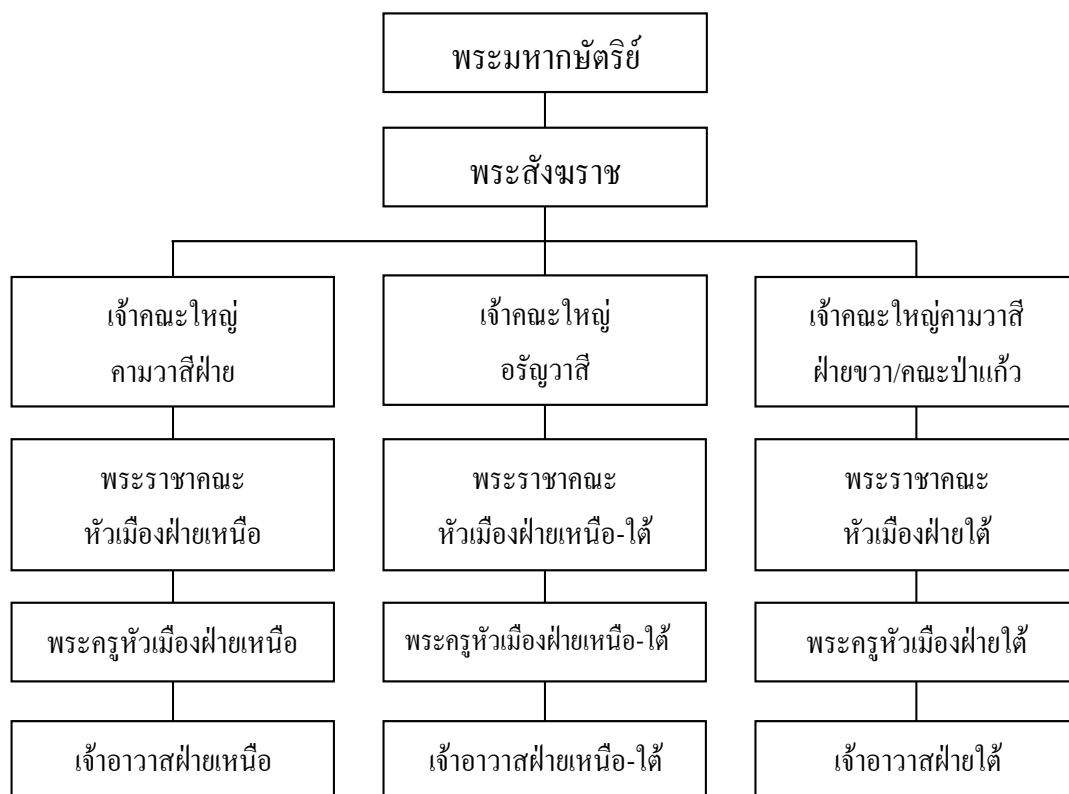
๔.๒.๒ รูปแบบการจัดองค์กรการปกครองคณะสงฆ์ในสมัยกรุงศรีอยุธยา

ในสมัยกรุงศรีอยุธยาตอนต้น รูปแบบองค์กรการปกครองคณะสงฆ์ยังเป็นไปตามแบบอย่างสมัยกรุงสุโขทัย แต่เนื่องจาก คณะคามวาสีมีความเสื่อมลง พระสงฆ์เริ่มลดลงเรื่อย ๆ และจากการเสื่อมลงนี้เอง ทำให้คณะพระสงฆ์ประมาณ ๑๐ รูป ได้ไปศึกษาพระธรรมวินัยที่ลังกากับคณะสิงหลนิกาย และเมื่อเดินทางกลับกรุงศรีอยุธยา ได้นิมนต์พระเถระชาวลังกามาด้วยจำนวน ๒ รูป เพื่อมาเผยแผ่ศาสนาในกรุงศรีอยุธยา กลายเป็นคณะป่าแก้วขึ้น โดยวัดที่สงฆ์คณะป่าแก้วพำนักอาศัย จะมีชื่อต่อท้ายว่า “ป่าแก้ว” เสมอ

คณะสงฆ์ในสมัยอยุธยาจึงแบ่งออกเป็น ๓ คณะ คือ คณะคามวาสีฝ่ายซ้าย ซึ่งหมายถึงคณะสงฆ์เดิมที่มีมาตั้งแต่สมัยกรุงสุโขทัย คณะคามวาสีฝ่ายขวา หมายถึง คณะสงฆ์ที่ไปบวชแปลงนิกายมาจากลังกาซึ่งเป็นคณะใหม่ที่ประชาชนในกรุงศรีอยุธยารู้จักกัน โดยทั่วไปว่า คณะป่าแก้ว คณะสงฆ์ทั้ง ๒ คณะนี้ มุ่งเน้นการศึกษาคันถธุระ คือ การศึกษาพระไตรปิฎกหรือศึกษาคัมภีร์ต่าง ๆ ที่เกี่ยวข้องกับพระพุทธศาสนาให้แตกฉาน และ คณะอรัญวาสี หมายถึง คณะสงฆ์เดิมที่สืบทอดมาจากคณะสงฆ์ลังกาวงศ์สมัยสุโขทัย เรียกว่าพระสายวิปัสสนาธุระ หรือพระป่า ที่มุ่งเน้นการปฏิบัติวิปัสสนากัมมัฏฐานเป็นหลัก

รูปแบบองค์กรการปกครองคณะสงฆ์ในสมัยกรุงศรีอยุธยา พระมหากษัตริย์ทรงสถาปนาเจ้าคณะใหญ่รูปใดรูปหนึ่งเป็น “สมเด็จพระสังฆราช” เพื่อทำหน้าที่เป็นประมุขสงฆ์ และมีเจ้าคณะใหญ่ ๓ รูป คือ คณะคามวาสีฝ่ายซ้าย คณะอรัญวาสี และคณะคามวาสีฝ่ายขวา หรือคณะป่าแก้ว โดยแบ่งรูปแบบการปกครองให้เจ้าคณะใหญ่คามวาสีฝ่ายซ้าย ปกครองดูแลกิจการคณะสงฆ์ตามหัวเมืองฝ่ายเหนือ เจ้าคณะใหญ่คามวาสีฝ่ายขวา ปกครองดูแลกิจการคณะสงฆ์ในหัวเมืองฝ่ายใต้ และเจ้าคณะใหญ่อรัญวาสี ดูแลปกครองคณะสงฆ์อรัญวาสีทั้งในหัวเมืองฝ่ายเหนือและหัวเมืองฝ่ายใต้ โดยทั้งหมดขึ้นตรงต่อสมเด็จพระสังฆราช ซึ่งเป็นผู้บังคับบัญชาสูงสุด

ลำดับการปกครองคณะสงฆ์ในสมัยกรุงศรีอยุธยา สมเด็จพระสังฆราช ทรงเป็นประมุขสูงสุด รองลงมาคือเจ้าคณะใหญ่ทั้ง ๓ คณะ พระราชาคณะรองจากเจ้าคณะใหญ่ พระครู และเจ้าอาวาส ปกครองลดหลั่นกันมา



แผนภาพที่ ๑๐ แสดงลำดับองค์กรการปกครองคณะสงฆ์ในสมัยกรุงศรีอยุธยา

การจัดรูปแบบองค์กรการปกครองคณะสงฆ์ดังกล่าว ทำให้คณะสงฆ์มีความเป็นระเบียบเรียบร้อย แม้ว่าจะมีการแบ่งแยกการปกครองออกจากกันอย่างเด็ดขาด แต่ก็ไม่ได้ก่อให้เกิดปัญหาใด ๆ ต่อการปกครองในสมัยนั้น เนื่องจากว่าพระมหากษัตริย์ทรงมีอำนาจเด็ดขาดในการกำหนดนโยบายทางการปกครอง และเป็นผู้ควบคุมสั่งการ รูปแบบการดำเนินการกิจการคณะสงฆ์ก็เป็นไปในแนวทางเดียวกัน ในส่วนของปัญหาที่เกิดขึ้นจากการจัดรูปแบบองค์กรการปกครองแบบนี้ เกิดการจำกัดสิทธิเสรีภาพทางการปกครอง การดำเนินการใด ๆ ของคณะสงฆ์ จะเป็นไปในแนวทางใดขึ้นอยู่กับฝ่ายนโยบายเป็นหลัก ถ้าหาว่าในยุคใดสมัยใดที่พระมหากษัตริย์ทรงให้ความสนใจกิจการงานคณะสงฆ์ ในยุคนั้นสมัยนั้นคณะสงฆ์ก็จะมี ความเจริญรุ่งเรือง มีบทบาทสำคัญต่อฝ่ายบ้านเมือง เช่น ในยุคสมัยพระบรมไตรโลกนาถ ที่พระพุทธศาสนาในสมัยกรุงศรีอยุธยาเจริญรุ่งเรืองที่สุด และมีบทบาทอย่างมากต่อการบริหารกิจการบ้านเมือง

๔.๒.๓ รูปแบบการจัดองค์กรการปกครองคณะสงฆ์ในสมัยกรุงธนบุรีและสมัยกรุงรัตนโกสินทร์ตอนต้น

ในช่วงสมัยกรุงธนบุรี และ สมัยกรุงรัตนโกสินทร์ตอนต้น ยังคงมีการบริหารประเทศเช่นเดียวกันกับในสมัยกรุงศรีอยุธยา

รูปแบบขององค์กรการปกครองคณะสงฆ์ในสมัยกรุงธนบุรี ภายหลังจากที่พระเจ้าตากสินมหาราช พระองค์ทรงกอบกู้เอกราชได้แล้ว พระองค์ทรงทำการฟื้นฟูพระพุทธศาสนาด้วยการยึดถือเอารูปแบบของพระพุทธศาสนาตามแบบสมัยกรุงศรีอยุธยา โดยพระมหากษัตริย์ทรงมีอำนาจสูงสุดในการสถาปนาสมเด็จพระสังฆราช จะเห็นได้หลังจากที่พระองค์ทรงกอบกู้เอกราชได้แล้ว พระองค์ทรงโปรดให้มีการนิมนต์พระภิกษุต่างถิ่นที่มีความรู้ความสามารถมาพำนักในกรุงธนบุรี เมื่อได้พระภิกษุที่ต้องการแล้วพระองค์ทรงสถาปนาขึ้นเป็นสมเด็จพระสังฆราช คณะสงฆ์ในสมัยกรุงธนบุรีมีทั้งหมด ๓ คณะ เช่นเดียวกันกับสมัยกรุงศรีอยุธยา คือ คณะคามวาสีฝ่ายซ้าย คณะอรัญวาสี และคณะคามวาสีฝ่ายขวา

ภายหลังจากสิ้นสมัยกรุงธนบุรีรูปแบบการจัดองค์กรการปกครองคณะสงฆ์ในสมัยกรุงรัตนโกสินทร์ตอนต้น ยังคงยึดเอารูปแบบการปกครองตามแบบสมัยกรุงศรีอยุธยาและกรุงธนบุรี แต่ในช่วงสมัยรัชกาลที่ ๑ ถึงสมัยรัชกาลที่ ๒ พระบาทสมเด็จพระพุทธยอดฟ้าจุฬาโลกมหาราช พระองค์ทรงทำการตรากฎหมายคณะสงฆ์ขึ้นเป็นครั้งแรก จำนวน ๑๐ ฉบับ แต่การตรากฎหมายของพระองค์โดยส่วนมากจะเกี่ยวข้องกับกฎ ระเบียบ ข้อบังคับของคณะสงฆ์ ไม่มีส่วนเกี่ยวข้องกับการบริหารจัดการองค์กรสงฆ์แต่อย่างใด

รูปแบบขององค์กรการปกครองคณะสงฆ์ในสมัยรัชกาลที่ ๓ รูปแบบขององค์กรการปกครองคณะสงฆ์ยังคงยึดเอาแบบเดิม คือ คณะคามวาสีฝ่ายซ้ายที่ทำการปกครองคณะสงฆ์ในหัวเมืองภาคเหนือ คณะคามวาสีฝ่ายขวาทำหน้าที่ดูแลปกครองคณะสงฆ์ในหัวเมืองทางภาคใต้ และคณะอรัญวาสีทำหน้าที่ดูแลปกครองคณะสงฆ์ที่เป็นพระกัมมัฏฐานหรือพระนักปฏิบัติธรรมทั้งหมด สิ่งที่เปลี่ยนแปลงในสมัยรัชกาลที่ ๓ ก็คือ การเปลี่ยนชื่อเรียกคณะ กล่าวคือ จากเดิมเรียกคณะคามวาสีฝ่ายซ้ายก็เปลี่ยนชื่อเป็นคณะเหนือ คณะคามวาสีฝ่ายขวาก็เปลี่ยนเป็นคณะใต้ ส่วนคณะอรัญวาสียังคงเหมือนเดิม และสิ่งที่เปลี่ยนแปลงอีกอย่างหนึ่งขององค์กรการปกครองคณะสงฆ์ในสมัยรัชกาลที่ ๓ ก็คือ พระองค์ทรงตั้งคณะใหม่ขึ้นมาเพื่อทำการดูแลปกครองคณะสงฆ์ ในเขตเมืองหลวงไม่ว่าจะเป็นคณะสงฆ์วัดหลวง หรือคณะสงฆ์วัดราชบูรณะ ต้องขึ้นตรงภายใต้การดูแลปกครองของคณะใหม่คณะนี้ คือ คณะกลาง

ดังนั้น รูปแบบองค์กรการปกครองคณะสงฆ์ในปลายสมัยรัชกาลที่ ๓ มีการจัดรูปแบบองค์กรออกเป็น ๔ คณะ ดังนี้ คณะเดิม ๓ คณะ คือ คณะคา มวาสีฝ่ายซ้ายหรือคณะเหนือ คูแล ปกครองคณะสงฆ์ภาคเหนือทั้งหมด คณะคามวาสีฝ่ายขวาหรือคณะใต้ ทำหน้าที่ดูแลปกครองคณะสงฆ์ภาคใต้ทั้งหมด คณะอรัญวาสีซึ่งเป็นคณะเดียวที่ไม่มีการเปลี่ยนแปลงใด ๆ ทำหน้าที่ดูแลปกครองคณะสงฆ์ที่เป็นพระกัมมัฏฐานหรือพระนักปฏิบัติธรรม และคณะที่เพิ่มมาใหม่ ๑ คณะก็คือ คณะกลาง ทำหน้าที่ปกครองดูแลคณะสงฆ์ในเขตเมืองหลวงทั้งวัดหลวงและวัดราษฎร์ทั้งหมด

รูปแบบองค์กรการปกครองคณะสงฆ์ในสมัยรัชกาลที่ ๔ ไม่มีการเปลี่ยนแปลงใด ๆ ยังคงเดิมเหมือนกับสมัยรัชกาลที่ ๓ แต่สิ่งที่เปลี่ยนแปลงก็คือ ได้มีคณะสงฆ์เกิดขึ้นมาใหม่ ๑ คณะ คือ คณะสงฆ์ธรรมยุติกนิกาย ซึ่งผู้ที่ทำการก่อตั้งคณะสงฆ์คณะนี้ก็คือพระวิชรญาณภิกขุ หรือ พระบาทสมเด็จพระจอมเกล้าเจ้าอยู่หัว รัชกาลที่ ๔ ภายหลังจากลาผนวชจึงได้เสด็จขึ้นครองราชย์ และคณะสงฆ์ใหม่ที่เกิดขึ้นนี้ทำให้อำนาจการปกครองและการบริการกิจการคณะสงฆ์เปลี่ยนแปลงไป กล่าวคือ คณะสงฆ์คณะใหม่นี้แม้จะอยู่ภายใต้การปกครองของเจ้าคณะกลางก็ตาม แต่เจ้าคณะกลางไม่มีสิทธิ์ในการบริหารจัดการคณะสงฆ์คณะนี้ เนื่องจากคณะสงฆ์คณะนี้มีสิทธิ์ขาดในการบริหารจัดการกิจการของตนเองอย่างเด็ดขาด ด้วยเหตุนี้เองทำให้โครงสร้างองค์กรสงฆ์ การปกครองสงฆ์ และการบริหารจัดการคณะสงฆ์เปลี่ยนแปลงมาจนถึงปัจจุบันนี้

เมื่อสิ้นสุดสมัยรัชกาลที่ ๔ พระบาทสมเด็จพระจุลจอมเกล้าเจ้าอยู่หัว รัชกาลที่ ๕ รูปแบบองค์กรการปกครองคณะสงฆ์ยังคงเหมือนเดิมกับยุคสมัยรัชกาลที่ ๔ แต่เมื่อพระองค์ทรงขึ้นครองราชย์แล้ว พระองค์ทรงพิจารณาเห็นว่าโครงสร้างองค์กรการปกครองคณะสงฆ์มีการเปลี่ยนแปลงเป็นอย่างมาก ไม่เป็นระบบระเบียบ ขาดความเป็นเอกภาพในหมู่สงฆ์ ประกอบกับพระองค์ทรงกำลังทำการปฏิรูประบบโครงสร้างการบริหารบ้านเมือง เพื่อให้เกิดความเป็นเอกภาพในแผ่นดิน ด้วยเหตุนี้เองพระองค์จึงทรงทำการปฏิรูปองค์กรการปกครองคณะสงฆ์ขึ้นด้วยการตราพระราชบัญญัติลักษณะปกครองคณะสงฆ์ ร.ศ. ๑๒๑ เมื่อ พ.ศ. ๒๔๔๕

๔. ๒.๔ รูปแบบการจัดองค์กรการปกครองคณะสงฆ์ตามพระราชบัญญัติลักษณะปกครองคณะสงฆ์ ร.ศ. ๑๒๑

รูปแบบการจัดองค์กรการปกครองคณะสงฆ์ไทยตามพระราชบัญญัติลักษณะปกครองคณะสงฆ์ ร.ศ. ๑๒๑ พ.ศ. ๒๔๔๕ นับเป็นครั้งแรกของคณะสงฆ์ไทยที่มีพระราชบัญญัติการปกครองคณะสงฆ์ที่กำหนดรูปแบบองค์กรการปกครองไว้อย่างเป็นระบบ ระเบียบ และชัดเจนที่สุด

พระราชบัญญัติลักษณะปกครองคณะสงฆ์ไทยฉบับนี้มีผลบังคับใช้ตั้งแต่สมัยรัชกาลที่ ๕ เรื่อยมาจนถึงสมัยรัชกาลที่ ๘ ดังเป็นที่ทราบกันแล้วว่าพระราชบัญญัติลักษณะปกครองคณะสงฆ์ฉบับนี้เกิดจากความต้องการปฏิรูปองค์กรคณะสงฆ์ไทยเพื่อให้เกิดความเป็นเอกภาพและสอดคล้องกับรูปแบบการบริหารราชการแผ่นดิน ซึ่งเป็นพระราชดำริของล้นเกล้าฯ รัชกาลที่ ๕

จากการที่คณะสงฆ์ไทยมีพระราชบัญญัติลักษณะการปกครองฉบับนี้ ทำให้รูปแบบองค์กรการปกครองคณะสงฆ์ไทยแบ่งออกเป็น ๒ ส่วน กล่าวคือ การปกครองคณะสงฆ์ในส่วนกลาง และการปกครองคณะสงฆ์ในส่วนภูมิภาค

การปกครองคณะสงฆ์ในส่วนกลาง หมายถึงเป็นศูนย์กลางการบัญชาการการปกครองคณะสงฆ์ไทยทั่วประเทศ หน้าที่ในการดูแลกิจการของคณะสงฆ์ส่วนกลาง จะเป็นอำนาจหน้าที่ของพระมหากษัตริย์ และมหาเถรสมาคม โดยมีเจ้าคณะและรองเจ้าคณะใหญ่ทั้ง ๔ คณะ คือ เจ้าคณะใหญ่คณะเหนือ เจ้าคณะใหญ่คณะใต้ เจ้าคณะใหญ่คณะกลาง และเจ้าคณะใหญ่ฝ่ายธรรมยุติกนิกาย รวมทั้งหมด ๘ รูป ทำหน้าที่เป็นที่ปรึกษาของพระมหากษัตริย์ในการปกครองดูแลคณะสงฆ์ ผู้ที่ทำหน้าที่ในการรับสนองพระราชโองการสั่งการนั้นได้แก่เสนาบดี กระทรวงธรรมการ และเสนาบดีกระทรวงธรรมการจะทำหน้าที่รับราชโองการสั่งเจ้าคณะทั้ง ๔ คณะอีกต่อหนึ่ง โดยคณะใหญ่ทั้ง ๔ คณะไม่ขึ้นตรงต่อกัน เป็นอิสระต่อกัน การที่พระมหากษัตริย์ทรงดำรงตำแหน่งเป็นประมุขสูงสุดของคณะสงฆ์ดำเนินมาจนถึงสมัยรัชกาลที่ ๕ พอถึงสมัยรัชการที่ ๖ พระองค์ทรงสถาปนาสมเด็จพระสังฆราชขึ้นเพื่อทำหน้าที่เป็นประมุขสูงสุดของคณะสงฆ์ และก็มีสมเด็จพระสังฆราชเป็นประมุขสูงสุดของคณะสงฆ์จนมาถึงปัจจุบันนี้

การปกครองคณะสงฆ์ส่วน ภูมิภาค หมายถึง การจัดการปกครองคณะสงฆ์ออกเป็นสังฆมณฑล โดยผู้ที่ทำหน้าที่ในการกำกับดูแลสังฆมณฑลนั้นได้รับการแต่งตั้งมาจากพระมหากษัตริย์ทรงแต่งตั้งผ่านเจ้าคณะใหญ่อีกที ตำแหน่งทางการปกครองของคณะสงฆ์ในส่วนภูมิภาคมีดังนี้คือ เจ้าคณะและรองเจ้าคณะ ตั้งแต่ระดับสังฆมณฑล ระดับเมืองหรือจังหวัด ระดับอำเภอหรือระดับแขวง และระดับเจ้าอาวาสวัดต่าง ๆ ในการจัดการการปกครองคณะสงฆ์ในส่วนภูมิภาคนี้ มีการดำเนินการให้สอดคล้องกับการจัดระเบียบบริหารราชการแผ่นดินส่วนภูมิภาค

ผลที่เกิดขึ้นจากการมีพระราชบัญญัติลักษณะปกครองคณะสงฆ์ ร.ศ. ๑๒๑ พ.ศ. ๒๔๔๕ ฉบับนี้ ที่ชัดเจนที่สุดและมีผลต่อองค์กรการปกครองคณะสงฆ์คือ

๑. การมีพระราชบัญญัติคณะสงฆ์ฉบับนี้เป็น การแบ่งแยกองค์กรสงฆ์ออกเป็นสองคณะ อย่างเป็นทางการ คือ คณะมหานิกาย และคณะธรรมยุติกนิกาย

๒. พระราชบัญญัติคณะสงฆ์ฉบับนี้ ทำให้องค์กรการปกครองคณะสงฆ์แยกออกจากกัน โดยเด็ดขาดไม่ขึ้นตรงต่อกัน กล่าวคือ คณะมหานิกายปกครองมหานิกาย คณะธรรมยุติกนิกาย ปกครองคณะธรรมยุติกนิกาย

๓. พระราชบัญญัติคณะสงฆ์ฉบับนี้ ทำให้เกิดความไม่เป็นธรรมหรือทำให้เกิดการ ได้เปรียบและเสียเปรียบกันอย่างชัดเจน กล่าวคือ จำนวนคณะสงฆ์ในฝ่ายธรรมยุติกนิกายมีจำนวน น้อยมากเมื่อเทียบกับคณะสงฆ์ฝ่ายมหานิกาย แต่ตำแหน่งทางการปกครองคณะสงฆ์มีจำนวนที่ ใกล้เคียงกันมาก

๔. พระราชบัญญัติคณะสงฆ์ฉบับนี้ ทำให้พระมหากษัตริย์ทรงดำรงตำแหน่งเป็นประมุข สูงสุดของคณะสงฆ์ เนื่องจากพระราชบัญญัติไม่ได้กล่าวถึงการสถาปนาสมเด็จพระสังฆราชทำให้ ตำแหน่งสมเด็จพระสังฆราชแห่งคณะสงฆ์ไทยว่างลงเป็นระยะเวลานานถึง ๑๑ ปี

๕. พระราชบัญญัติคณะสงฆ์ฉบับนี้ ทำให้มีองค์กรที่ทำหน้าที่บริหาร ปกครอง ดูแล กิจการคณะสงฆ์อย่างชัดเจน คือ มหาเถรสมาคม

๔. ๒.๕ รูปแบบการจัดองค์กรการปกครองคณะสงฆ์ตามพระราชบัญญัติคณะ สงฆ์ พ.ศ. ๒๔๘๔

หลังจากที่ฝ่ายอาณาจักร หรือฝ่ายบ้านเมือง มีการเปลี่ยนแปลงการปกครองจากระบอบ สมบูรณาญาสิทธิราชย์มาเป็นระบอบประชาธิปไตย เมื่อ พ.ศ. ๒๔๗๕ ทำให้วงการคณะสงฆ์ใน ขณะนั้นมีการตื่นตัวในเรื่องที่เกี่ยวกับการปกครองโดยระบอบประชาธิปไตยเป็นอย่างมาก สาเหตุ เนื่องมาจากวงการพระสงฆ์ตั้งแต่สมัยรัชกาลที่ ๕ เป็นต้นมา เป็นที่ทราบกันว่าการปกครองคณะ สงฆ์ไม่ได้ให้ความเสมอภาคกันระหว่างคณะสงฆ์ทั้งสองฝ่าย คือ ฝ่ายมหานิกาย และฝ่าย ธรรมยุติกนิกาย เนื่องจากกฎหมายคณะสงฆ์ในขณะนั้นเอื้อให้เกิดความไม่เสมอภาคดังกล่าว

ด้วยเหตุนี้ เมื่อฝ่ายอาณาจักรมีการเปลี่ยนแปลงการปกครอง ทางด้านฝ่ายศาสนจักร โดย คณะสงฆ์บางส่วนก็เริ่มที่จะออกมาแสดงความคิดเห็นเกี่ยวกับความไม่เสมอภาค และการแตกแยก ของคณะสงฆ์จากผลของการประกาศใช้กฎหมายดังกล่าว และมีการเรียกร้องให้มีการปฏิรูป กฎหมายคณะสงฆ์ฉบับนี้ จนในที่สุดเมื่อ พ.ศ. ๒๔๘๔ ซึ่งเป็นรัชสมัยของพระบาทสมเด็จพระ

เจ้าอยู่หัวอานันทมหิดล รัชกาลที่ ๘ และมี จอมพล ป. พิบูลสงคราม เป็นนายกรัฐมนตรี ได้ดำเนินการตราพระราชบัญญัติคณะสงฆ์ พ.ศ. ๒๔๘๔ ขึ้น โดยความเห็นชอบของสภาผู้แทนราษฎร และเพื่อให้การปกครองคณะสงฆ์เป็นไปในแนวทางเดียวกันกับฝ่ายบ้านเมือง ประกอบกับในขณะนั้น ได้มีคณะสงฆ์จำนวนหนึ่งทำการเคลื่อนไหวเพื่อเรียกร้องให้มีการเปลี่ยนแปลงกฎหมายการปกครองคณะสงฆ์ จึงเป็นโอกาสให้ฝ่ายบ้านเมืองสร้างความชอบธรรมในการเปลี่ยนแปลงกฎหมายดังกล่าว

รูปแบบขององค์กรการปกครองคณะสงฆ์ตามพระราชบัญญัติคณะสงฆ์ พ.ศ. ๒๔๘๔ เป็นการจำลองเอารูปแบบการปกครองของฝ่ายอาณาจักรที่ปกครองโดยระบอบประชาธิปไตย กล่าวคือ มีการยกเลิกมหาเถรสมาคมที่มีอยู่เดิมออก แล้วจัดการแบ่งแยกการปกครองออกเป็น ๓ ส่วน ตามรูปแบบการปกครองของฝ่ายอาณาจักร คือ มีสมเด็จพระสังฆราชทรงเป็นประมุขสูงสุดของสงฆ์ ไม่มีหน้าที่ในการบริหารกิจการคณะสงฆ์ เทียบได้กับประมุขสูงสุดของฝ่ายอาณาจักรหรือฝ่ายบ้านเมือง โดยสมเด็จพระสังฆราชจะได้รับการสถาปนาแต่งตั้งจากพระมหากษัตริย์ มีสังฆสภาทำหน้าที่ในการออกกฎหมาย ระเบียบ กฎเกณฑ์ ข้อบังคับของคณะสงฆ์ สังฆมนตรี ทำหน้าที่ในการบริหารองค์กรสงฆ์ โดยมีสังฆนายกทำ หน้าที่เหมือนนายกรัฐมนตรี ซึ่งสังฆนายก จะได้รับการแต่งตั้งจากสมเด็จพระสังฆราช โดยการเสนอของสังฆสภา และคณะวินัยธร ทำหน้าที่ในการตัดสินคดีความที่เกิดขึ้นจากคณะสงฆ์ หรือทำหน้าที่วินัยธรระงับอธิกรณ์ต่าง ๆ

ตารางที่ ๒ ตารางเปรียบเทียบรูปแบบการปกครองของฝ่ายอาณาจักรกับรูปแบบองค์กรการคณะสงฆ์ตามพระราชบัญญัติคณะสงฆ์ พ.ศ. ๒๔๘๔

การปกครองฝ่ายอาณาจักร	การปกครองคณะสงฆ์
ฝ่ายนิติบัญญัติ	สังฆสภา
ฝ่ายบริหาร	สังฆมนตรี
ฝ่ายตุลาการ	คณะวินัยธร

พระราชบัญญัติคณะสงฆ์ฉบับนี้ อำนวยการบริหาร องค์กรสงฆ์ของสมเด็จพระสังฆราช ถูกลดบทบาทลง โดยสมเด็จพระสังฆราชปฏิบัติหน้าที่ตามคำแนะนำของสังฆสภา สังฆมนตรี และคณะวินัยธร

วัตถุประสงค์หลักอีกข้อหนึ่งของพระราชบัญญัติคณะสงฆ์ฉบับนี้ คือ ต้องการที่จะแก้ไขการปกครองคณะสงฆ์ให้มีความเสมอภาคกัน ยกเลิกการแบ่งแยกนิกายต่าง ๆ ที่มีอยู่ แต่การประกาศใช้พระราชบัญญัติคณะสงฆ์ฯ ดังกล่าว ไม่ประสบผลสำเร็จ เนื่องจากว่า บทบัญญัติของพระราชบัญญัติเกี่ยวกับการรวมนิกายสงฆ์ไม่มีความชัดเจน ทำให้ไม่สามารถรวมนิกายกันได้ จนเป็นเหตุให้คณะสงฆ์ฝ่ายธรรมยุติกนิกายแยกการปกครองตนเองออกไป จึงทำให้องค์กร สงฆ์ไทยในขณะนั้นแตกความสามัคคี ขาดความเป็นเอกภาพ จนเป็นสาเหตุหนึ่งที่น่าไปสู่การตราพระราชบัญญัติคณะสงฆ์ พ.ศ. ๒๕๐๕

กล่าวโดยสรุปก็คือ พระราชบัญญัติคณะสงฆ์ พ.ศ. ๒๔๘๔ เป็นพระบัญญัติที่กำหนดให้องค์กรการปกครองคณะสงฆ์มีการถ่วงดุลอำนาจซึ่งกันและกัน ความเป็นประชาธิปไตยสูง แต่แง่ของการนำไปปฏิบัติไม่สามารถทำได้ เนื่องจากความไม่ชัดเจนในเนื้อหาของกฎหมายนั่นเอง

๔. ๒.๖ รูปแบบการจัดองค์กรการปกครองคณะสงฆ์ตาม พระราชบัญญัติคณะสงฆ์ พ.ศ. ๒๕๐๕- ปัจจุบัน

จากความแตกแยก ความไม่เป็นเอกภาพ ขาดความสามัคคี ไม่เคารพในกฎ ระเบียบของคณะสงฆ์ ด้วยสภาพการณ์ดังกล่าวทำให้รัฐบาลในยุคนั้นถือโอกาสทำการเปลี่ยนแปลง ปรับปรุงรูปแบบการปกครองคณะสงฆ์ โดยเป็นการเปลี่ยนแปลงให้สอดคล้องกับนโยบายการปกครองประเทศ ด้วยความคิดเห็นของผู้ปกครองประเทศในขณะนั้น นิยมการรวบอำนาจไว้ที่ผู้นำโดยเด็ดขาด และมีความเห็นว่าการปกครองในระบอบประชาธิปไตยทำให้การบริหารจัดการองค์กรมีความล่าช้า ไม่มีประสิทธิภาพ จึงทำให้ผู้ปกครองประเทศในขณะนั้นทำการเปลี่ยนแปลง ปรับปรุงการบริหารองค์กรสงฆ์ เพื่อให้มีความสอดคล้องกับการบริหารประเทศ กล่าวคือ อำนาจในการบริหารจัดการองค์กรขึ้นอยู่กับผู้นำโดยเด็ดขาด ด้วยเหตุผลดังกล่าว คณะรัฐมนตรีจึงได้แต่งตั้งคณะกรรมการยกร่างพระราชบัญญัติคณะสงฆ์ฉบับใหม่ขึ้นใน พ.ศ. ๒๕๐๓ และประกาศใช้พระราชบัญญัติคณะสงฆ์ พ.ศ. ๒๕๐๕ เมื่อวันที่ ๒๕ ธันวาคม พ.ศ. ๒๕๐๕

เมื่อประกาศใช้พระราชบัญญัติ พ.ศ. ๒๕๐๕ มีผลให้สังฆสภาที่ทำหน้าที่การบริการองค์กรสงฆ์ถูกยกเลิกไป และมีองค์กรใหม่ขึ้นมาคือ มหาเถรสมาคม อำนาจในการบัญชาการองค์กรสงฆ์จากอดีตที่เคยอยู่ภายใต้สังฆสภา ในพระราชบัญญัติคณะสงฆ์ฉบับนี้ อำนาจการบัญชาการเบ็ดเสร็จขึ้นอยู่กับสมเด็จพระสังฆราช ซึ่งทรงดำรงตำแหน่งเป็นประมุขสงฆ์และประธานกรรมการมหาเถรสมาคม โดยการสถาปนาสมเด็จพระสังฆราชยังเป็นอำนาจของพระมหากษัตริย์

องค์กรสงฆ์ที่เกิดจา กพระราชบัญญัติฉบับนี้ คือ มหาเถรสมาคม ประกอบด้วยสมเด็จพระสังฆราชซึ่งดำรงตำแหน่งประมุขสงฆ์เป็นประธานกรรมการ มีสมเด็จพระราชาคณะทั้ง ๘ รูป เป็นกรรมการโดยตำแหน่ง และกรรมการที่สมเด็จพระสังฆราชทรงแต่งตั้งอีก ๘ รูป อยู่ในตำแหน่งคราวละ ๒ ปี โดยมหาเถรสมาคมมีอำนาจหน้าที่ปกครองคณะสงฆ์ให้เป็นไปด้ วยความเรียบร้อย มีอำนาจในการตรากฎหมายมหาเถรสมาคม ออกข้อบังคับ วางระเบียบ หรือออกคำสั่งโดยไม่ขัดหรือแย้งกับกฎหมายและพระธรรมวินัย ตามมาตรา ๑๘ ของพระราชบัญญัติคณะสงฆ์ พ.ศ. ๒๕๐๕

อำนาจหน้าที่ของมหาเถรสมาคมตามมาตรา ๑๘ แห่งพระราชบัญญัติคณะสงฆ์ พ.ศ. ๒๕๐๕ เป็นการรวมอำนาจหน้าที่ ไม่ว่าจะเป็นทางด้านการบริหาร ด้านนิติบัญญัติ และด้านตุลาการ มาไว้ในที่เดียวกัน ดังนั้น อำนาจหน้าที่ของมหาเถรสมาคม จึงมีอำนาจกว้างขวางและครอบคลุมองค์กรสงฆ์ทั้งหมด

รูปแบบขององค์กรสงฆ์ในยุคนี้จึงเป็นแบบรวบอำนาจไว้กับจุดศูนย์กลาง กล่าวคือ การมอบอำนาจการปกครองคณะสงฆ์ไว้กับมหาเถรสมาคม เพื่อต้องการเพิ่มประสิทธิภาพในการดำเนินกิจการขององค์กรสงฆ์ โดยไม่ต้องประสบกับปัญหาและอุปสรรคในเรื่องการถ่วงดุลอำนาจแบบสังฆสภาที่ทำให้เกิดความล่าช้า แต่เนื่องจากมหาเถรสมาคมมีอำนาจที่กว้างขวางมาก ประกอบกับมหาเถรสมาคมเป็นศูนย์กลางอำนาจในการตัดสินใจเกี่ยวกับนโยบายขององค์กรสงฆ์ทั้งหมด การวินิจฉัยสั่งการต่าง ๆ ขึ้นอยู่กับมหาเถรสมาคมทั้งหมด จึงทำให้การดำเนินกิจการขององค์กรปกครองคณะสงฆ์ไม่เป็นไปอย่างที่ต้องการ กล่าวคือองค์กรสงฆ์ขาดความยืดหยุ่น ไม่สามารถปรับปรุงเปลี่ยนแปลงให้สอดคล้องกับสภาพการณ์ในปัจจุบันได้ เนื่องจากมีบทบัญญัติทางด้านกฎหมายบังคับไว้

๔. ๒.๖.๑ การจัดรูปแบบของคณะสงฆ์ตามพระราชบัญญัติ คณะสงฆ์ พ.ศ. ๒๕๐๕ (ฉบับที่ ๒) พ.ศ. ๒๕๓๕

ด้วยเหตุผลที่ว่า พระราชบัญญัติคณะสงฆ์ พ.ศ. ๒๕๐๕ บังคับใช้มาเป็นเวลานาน ไม่มีความยืดหยุ่น บทบัญญัติบางมาตราไม่มีความชัดเจน ไม่สอดคล้องกับสถานการณ์บ้านเมืองในปัจจุบัน ประกอบกับองค์กรสงฆ์จะต้องมีการพัฒนาและเปลี่ยนแปลงไปในทางที่ดี จึงได้มีการแก้ไข ปรับปรุง และเพิ่มเติมพระราชบัญญัติคณะสงฆ์ พ.ศ. ๒๕๐๕ รัฐบาล ในสมัยนั้น โดยสภานิติบัญญัติแห่งชาติในฐานะรัฐสภาจึงได้ตราพระราชบัญญัติคณะสงฆ์ (ฉบับที่ ๒) พ.ศ. ๒๕๓๕ ขึ้น

พระราชบัญญัติคณะสงฆ์ (ฉบับที่ ๒) พ.ศ. ๒๕๓๕ มีการปรับปรุงบทบัญญัติเกี่ยวกับการสถาปนาสมเด็จพระสังฆราช การแต่งตั้งผู้ปฏิบัติหน้าที่แทนสมเด็จพระสังฆราช การแต่งตั้งถอดถอนสมณศักดิ์ของพระภิกษุ อำนาจหน้าที่ของมหาเถรสมาคม การปกครอง การสละสมณเพศของพระสงฆ์ การบำรุงดูแลรักษาวัดและทรัพย์สินของวัด และได้มีการปรับปรุงแก้ไขบทกำหนดโทษ เพื่อให้มีความทันสมัยและสอดคล้องกับสถานการณ์บ้านเมืองในยุคปัจจุบัน ประเด็นที่สำคัญอีกประเด็นหนึ่งในการแก้ไขปรับปรุงก็คือในกรณีที่สมเด็จพระสังฆราชว่างลง พระมหากษัตริย์จะทรงเป็นผู้ที่สถาปนาสมเด็จพระสังฆราชผู้มีอาวุโสสูงสุดโดยสมณศักดิ์เป็นสมเด็จพระสังฆราช

ในส่วนของมหาเถรสมาคมมีการเปลี่ยนแปลงจำนวนกรรมการจากเดิมคือ ๑๗ รูป เพิ่มขึ้นเป็น ๒๑ รูป และมีการกำหนดอำนาจหน้าที่ไว้ให้ครอบคลุมและชัดเจนขึ้น กล่าวคือ มหาเถรสมาคมมีอำนาจหน้าที่เกี่ยวกับคณะสงฆ์ คือ

การปกครอง

การศาสนศึกษา

การศึกษาสงเคราะห์

การเผยแผ่

การสาธารณูปการ

การสาธารณสงเคราะห์

จากการกำหนดอำนาจหน้าที่ของมหาเถรสมาคมดังกล่าว ทำให้มหาเถรสมาคมมีอำนาจหน้าที่ครอบคลุมทั้งในด้านนิติบัญญัติ ด้านการบริหาร และด้านตุลาการ

เกี่ยวกับการปกครองคณะสงฆ์ พระราชบัญญัติคณะสงฆ์ (ฉบับที่ ๒) พ.ศ. ๒๕๓๕ บัญญัติให้มีตำแหน่งเจ้าคณะใหญ่ โดยในมาตรา ๒๐ ทวิ กำหนดให้มีการแต่งตั้งและการกำหนดอำนาจหน้าที่เจ้าคณะใหญ่ ให้เป็นไปตามเกณฑ์และวิธีการที่กำหนดในกฎหมาย มหาเถรสมาคม กล่าวคือ เจ้าคณะใหญ่ปกครองบังคับบัญชาเจ้าคณะภาค แบ่งออกเป็นเจ้าคณะใหญ่ฝ่ายมหานิกาย เจ้าคณะใหญ่ฝ่ายธรรมยุติกนิกาย มีอำนาจสูงสุดในการบังคับบัญชาคณะสงฆ์แต่ละนิกาย ในสายการบังคับบัญชา โดยเจ้าคณะใหญ่อยู่ภายใต้การปกครองของมหาเถรสมาคม และเจ้าคณะใหญ่มีตำแหน่งเป็นกรรมการมหาเถรสมาคมอีกตำแหน่งหนึ่ง เจ้าคณะใหญ่มีเขตปกครองดังต่อไปนี้

๑. เจ้าคณะใหญ่หนกลาง ปกครองคณะสงฆ์มหานิกาย ภาค ๑ , ๒, ๑๓, ๑๔ และภาค ๑๕

๒. เจ้าคณะใหญ่หนเหนือ ปกครองคณะสงฆ์มหานิกายภาค ๓, ๔, ๕, ๖ และภาค ๗

๓. เจ้าคณะใหญ่หนใต้ ปกครองคณะสงฆ์มหานิกายภาค ๑๖, ๑๗ และภาค ๑๘

๔. เจ้าคณะใหญ่หนตะวันออก ปกครองคณะสงฆ์มหานิกายภาค ๘ , ๙, ๑๐, ๑๑ และภาค ๑๒

๕. เจ้าคณะใหญ่ฝ่ายธรรมยุติกนิกาย ปกครองคณะสงฆ์ในเขตการปกครองคณะสงฆ์ธรรมยุติกนิกายทั้งหมด

ในส่วนของการปกครองคณะสงฆ์ส่วนภูมิภาค ไม่ได้มีการเปลี่ยนแปลงยังคงให้เป็นไปตามมาตรา ๒๒ ของพระราชบัญญัติคณะสงฆ์ พ.ศ. ๒๕๐๕ มีลำดับการปกครองดังต่อไปนี้ คือ

เจ้าคณะภาค

เจ้าคณะจังหวัด

เจ้าคณะอำเภอ

เจ้าคณะตำบล

เจ้าอาวาส

จะเห็นได้ว่ารูปแบบองค์กรการปกครองคณะสงฆ์ตามพระราชบัญญัติคณะสงฆ์ (ฉบับที่ ๒) พ.ศ. ๒๕๓๕ ได้มีความพยายามที่จะเปลี่ยนแปลงองค์กรการปกครองคณะสงฆ์ให้มีความยืดหยุ่น ให้เหมาะสม และสอดคล้องกับสภาพการณ์ในปัจจุบัน โดยมีการให้อำนาจสมเด็จพระสังฆราชทรงแต่งตั้งอนุกรรมการฝ่ายต่าง ๆ เพื่อกลั่นกรองเรื่องที่จะเสนอต่อมหาเถรสมาคม และปฏิบัติหน้าที่อื่นตามที่มหาเถรสมาคมมอบหมาย ปรากฏว่าคณะอนุกรรมการดังกล่าว มีหน้าที่แค่กลั่นกรองเรื่องที่ได้รับมอบหมายเท่านั้น แต่ไม่สามารถที่จะมีอำนาจในการวินิจฉัยสั่งการแต่อย่างใด ทำให้รูปแบบองค์กรการปกครองคณะสงฆ์ยังคงเป็นองค์กรที่มีศูนย์อำนาจการวินิจฉัยสั่งการอยู่ที่เดียวคือ มหาเถรสมาคม

๔. ๒.๖.๒ การจัดรูปแบบองค์กรคณะสงฆ์ตามพระราชกำหนดแก้ไขเพิ่มเติมพระราชบัญญัติคณะสงฆ์ พ.ศ. ๒๕๐๕ และ พ.ศ. ๒๕๔๗

การออกพระราชกำหนดแก้ไขเพิ่มเติมพระราชบัญญัติคณะสงฆ์ พ.ศ. ๒๕๐๕ และ พ.ศ. ๒๕๔๗ เพื่อให้การดำเนินกิจการ การบริหารองค์กรสงฆ์ดำเนินไปได้ด้วยดี ในกรณีที่ประชุมสงฆ์ไม่สามารถปฏิบัติหน้าที่ตามกฎหมาย จึงกำหนดให้มีการแต่งตั้งผู้ปฏิบัติหน้าที่สมเด็จพระสังฆราช โดยคัดเลือกสมเด็จพระราชาคณะหลายรูปทำหน้าที่คณะผู้ปฏิบัติหน้าที่สมเด็จพระสังฆราช และคัดเลือกพระราชาคณะรูปใดรูปหนึ่งทำหน้าที่ประธานคณะผู้ปฏิบัติหน้าที่สมเด็จพระสังฆราช เหตุผลในการออกพระราชกำหนดฉบับนี้ก็เพื่อป้องกันการเกิดความแตกแยกในคณะสงฆ์และพุทธศาสนิกชน

๔.๓ องค์กรการปกครองคณะสงฆ์ไทยในปัจจุบัน

รูปแบบการจัดองค์กรปกครองคณะสงฆ์ไทยในปัจจุบัน นอกจากจะใช้หลักพระธรรมวินัยในการปกครองแล้ว ยังต้องใช้กฎหมายเป็นเครื่องมือในการปกครองอีกด้วย กฎหมายที่ใช้เป็นหลักในการจัดรูปแบบองค์กรการปกครองสงฆ์ในปัจจุบันคือ พระราชบัญญัติคณะสงฆ์ พ.ศ. ๒๕๐๕ และพระราชบัญญัติคณะสงฆ์ (ฉบับที่ ๒) พ.ศ. ๒๕๓๕ นอกจากนี้ยังมีการใช้ กฎ ระเบียบ ข้อบังคับต่าง ๆ ของมหาเถรสมาคม ประกอบรูปแบบการจัดองค์กรการปกครองคณะสงฆ์อีกด้วย รูปแบบการจัดองค์กรการปกครองคณะสงฆ์ตามพระราชบัญญัติคณะสงฆ์ พ.ศ. ๒๕๐๕ และพระราชบัญญัติคณะสงฆ์ (ฉบับที่ ๒) พ.ศ. ๒๕๓๕ มีรูปแบบการจัดองค์กรการปกครองคณะสงฆ์ออกเป็น ๒ องค์กรหลัก คือ

๑. องค์กรการปกครองคณะสงฆ์ส่วนกลาง มีอำนาจหน้าที่ในการปกครองคณะสงฆ์ทั่วราชอาณาจักร เป็นอำนาจหน้าที่ของมหาเถรสมาคม มีเจ้าคณะใหญ่ทั้ง ๔ คณะรับผิดชอบบริหารกิจการคณะสงฆ์

๒. องค์กรการปกครองคณะสงฆ์ส่วนภูมิภาค ได้แก่ การปกครองในส่วนที่มีการกำหนดแบ่งเขตการปกครองเอาไว้ ซึ่งแบ่งเขตการปกครองออกเป็น ระดับภาค ระดับจังหวัด ระดับอำเภอ ระดับตำบล และระดับเจ้าอาวาส

รูปแบบการจัดองค์กรการปกครองคณะสงฆ์ในปัจจุบันจัดตามพระราชบัญญัติคณะสงฆ์ พ.ศ. ๒๕๐๕ และพระราชบัญญัติคณะสงฆ์ (ฉบับที่ ๒) พ.ศ. ๒๕๓๕ รูปแบบการปกครององค์กร

สงฆ์ในปัจจุบันจึงมีลักษณะของการแต่งตั้งบุคคลเข้ามาทำหน้าที่ในการปกครอง โดยใช้การแต่งตั้งพระเถระรูปใดรูปหนึ่งหรือคณะใดคณะหนึ่งขึ้นมาปกครอง เพราะรูปแบบการปกครองมีลักษณะเป็นสัดส่วน มีมหาเถรสมาคมที่มีสมเด็จพระสังฆราชทรงเป็นประธานในการปกครอง เปรียบได้กับคณะรัฐบาลที่มีนายกรัฐมนตรีเป็นหัวหน้าคณะในการปกครอง มีเจ้าคณะหนใหญ่ทั้ง ๔ หน ซึ่งในแต่ละหนมีเจ้าคณะหนใหญ่เป็นผู้ดูแล แยกออกไปเป็นส่วนของเจ้าคณะภาค เจ้าคณะจังหวัด เจ้าคณะอำเภอ เจ้าคณะตำบล เจ้าอาวาสและผู้ช่วยเจ้าอาวาสเป็นลำดับสุดท้ายของส่วนการปกครอง ซึ่งครอบคลุมและเพียงพอต่อการปกครองของคณะสงฆ์

แต่ปัญหาที่เกิดขึ้นกับการปกครองของคณะสงฆ์ในปัจจุบันนั้น กลับมาจากการแต่งตั้งบุคคลหรือคณะบุคคลที่เข้ามาใช้อำนาจในการปกครอง เนื่องจากเป็นลักษณะของการแต่งตั้งโดยตรง ไม่ได้มาจากคัดเลือกหรือคัดสรร ทำให้ไม่ได้บุคคลที่เหมาะสมกับตำแหน่งหรือบุคคลที่มีความสามารถในด้านการปกครองที่แท้จริง ซึ่งเราต้องทำความเข้าใจว่าในการแต่งตั้งนั้นมาจากบุคคลเพียงคนเดียวที่ตัดสินใจ หากบุคคลที่แต่งตั้งเป็นคนที่ขาดறிโสตดีปะก็ความละเอียดและความเกรงกลัวต่อการตัดสินใจที่น่าว่าร้าย หรือเห็นแก่พวกพ้องแล้วเราก็จะได้ผู้บริหารที่ขาดทั้งประสิทธิภาพ คุณภาพและคุณธรรมเข้ามาใช้อำนาจในการปกครอง

ดังที่กล่าวคือในส่วนของการสร้างการปกครองคณะสงฆ์ที่ดีและครอบคลุมอยู่แล้ว เพียงแต่ถ้าเราได้บุคคลที่ควบคุมโครงสร้างที่ดี มีการบริหารงานที่โปร่งใส เป็นผู้บริหารที่มีทักษะ เป็นผู้บริหารที่มีประสิทธิภาพ คุณภาพและคุณธรรม ซึ่งจะทำให้เรามีโครงสร้างทางการปกครองที่แข็งแรงและดียิ่งขึ้น และในกระบวนการของการคัดสรรบุคคลที่จะเข้ามารับตำแหน่งทางการปกครอง ก็จะเกิดความเป็นธรรมและโปร่งใสไม่เป็นดินหรือครหาของบุคคลโดยทั่วไป ซึ่งเราก็จะได้คนที่ดีและเหมาะสมกับตำแหน่งที่สุดเข้ามาบริหารจัดการ

ด้านฝ่ายการปกครองควรต้องเน้นปรับระบบการคัดสรรให้มีประสิทธิภาพ มีคุณภาพ และคุณธรรมมากที่สุดอีกอย่างหนึ่งคือ ลดบทบาทของพระสังฆาธิการระดับสูงที่ใช้อำนาจอิทธิพลหรือบารมีเข้ามาแทรกแซงการแต่งตั้งบุคคลหรือคณะบุคคลเข้ามาบริหาร เพื่อให้เกิดการชอบธรรมและความเป็นธรรม ซึ่งจะทำให้เราได้บุคคลหรือคณะบุคคลที่เหมาะสมกับตำแหน่ง และสิ่งที่ต้องเพิ่มนอกจากระบบการคัดสรรบุคคลที่มีประสิทธิภาพ คุณภาพ คุณธรรม คือการเพิ่มรูปแบบของการบริหารจัดการในรูปแบบของคณะกรรมการเข้ามากำกับดูแลคณะสงฆ์ในหลาย ๆ เรื่อง เช่น ในเรื่องของการศึกษาที่ต้องตั้งเข้ามาเพื่อดูแลการศึกษาคณะสงฆ์ให้ครอบคลุมทั้งระบบ คือทั้งฝ่ายทางโลกและทางธรรม เพื่อเป็นบรรทัดฐานต่อไปในภายหน้าว่าผู้ที่เข้ามารับตำแหน่งในคณะสงฆ์ มี

วุฒิภาวะที่เหมาะสมกับตำแหน่งหรือไม่เหมือนกับวุฒิภาวะของผู้บริหารฝ่ายบ้านเมือง อย่างเช่นที่เราเห็นปัจจุบันคือการบริหารฝ่ายบริหารการศึกษามักมีข้อขัดแย้งกับทางด้านฝ่ายปกครองของคณะสงฆ์อยู่เนืองๆ ด้วยมุมมองที่ต่างกัน ซึ่งโดยใจความสำคัญจึงอยากให้เห็นวุฒิการศึกษาทางโลกของพระสังฆาธิการมากกว่าในนักธรรมบาลี โดยมีวุฒิปริญญาตรี โท เอก หรือ ผ่านการอบรมหลักสูตรต่างๆ ที่เหมาะสมกับตำแหน่ง หรือมีคุณสมบัติที่เหมาะสมกับตำแหน่งจริงๆ

ในภาพรวมของการปกครอง คณะสงฆ์ที่ประกอบด้วย ๖ องค์การหรืออำนาจหน้าที่ที่เกี่ยวข้องกับคณะสงฆ์ ๖ ประเภท คือ

๑. การปกครอง คือ อำนาจหน้าที่ในควบคุม ดูแลการบริหารจัดการคณะสงฆ์ทั้งส่วนกลางและส่วนภูมิภาค จะต้องมีการกระจายอำนาจและคัดสรรผู้ที่มีความรู้ความสามารถเข้ามาทำหน้าที่

๒. การศาสนศึกษา คือ การส่งเสริมและควบคุมการศึกษาของสงฆ์ จะต้องส่งเสริมและจัดการศึกษาสงฆ์ให้เหมาะสมกับสมณะวิสัย และความเปลี่ยนแปลงของสังคม

๓. การศึกษาสงเคราะห์ คือ การจัดการศึกษาเพื่อช่วยเหลือเกื้อกูล ให้การสนับสนุนอุดหนุนจนเจือ ให้การอุปถัมภ์บุคคลที่กำลังศึกษา สถาบันการศึกษา หรือสถาบัน อื่นที่นอกจากศาสนศึกษา ไม่ว่าจะเป็นการศึกษาทางโลกหรือทางธรรม

๔. การเผยแผ่ คือ การทำหน้าที่ในการอบรมสั่งสอนประชาชนให้เกิดศรัทธาเลื่อมใสในพระพุทธศาสนา และปฏิบัติดีปฏิบัติชอบ สอนสั่งให้มีความรู้ความเข้าใจในหลักธรรม เพื่อให้เกิดประโยชน์สุขกับมวลมนุษยชาติ

๕. การสาธารณูปการ คือ การก่อสร้างและการบูรณปฏิสังขรณ์ การก่อสร้างและการบูรณปฏิสังขรณ์ศาสนวัตถุและศาสนสถาน กิจกรรมอันเกี่ยวกับการวัด คือ การสร้าง การตั้ง การรวม การย้าย การยุบเลิก การขอรับพระราชทานวิสุงคามสีมา การยกวัดร้างเป็นวัดมีพระภิกษุอยู่จำพรรษา และการยกวัดราษฎร์ขึ้นเป็นพระอารามหลวง กิจกรรมของวัดอื่นๆ เช่น การจัดงานวัด การเรียไร การศาสนสมบัติของวัด

๖. การสาธารณสงเคราะห์ คือ หมายถึงการดำเนินกิจการเพื่อให้เป็นสาธารณประโยชน์ของหน่วยงานหรือของบุคคลหรือคณะบุคคล การช่วยเหลือในส่วนที่เป็นสาธารณสมบัติ สาธารณประโยชน์ หรือการช่วยเหลือประชาชนผู้ทุกข์ยาก ประสบภัยทางธรรมชาติ เป็นต้น

โดยทั้งหมดนี้ให้ปฏิบัติอยู่ในกรอบ ๔ M ซึ่งประกอบไปด้วย

๑. Man – บุคลากร คือ ตัวบุคคลหรือคณะบุคคลที่เหมาะสม
๒. Money – เงิน คือ การจัดสรรงบประมาณอย่างเหมาะสม
๓. Method – วิธีการ คือ แนวทางการใช้ นโยบายและวิธีการอย่างเหมาะสม
๔. Material/Machine - วัสดุอุปกรณ์/เครื่องมือที่มีความเหมาะสม

สิ่งที่สำคัญก็คือพยายามอย่าให้เกิดการใช้เผด็จการทางอำนาจของบุคคลหรือคณะบุคคล เหมือนกับการปกครองของฝ่ายบ้านเมือง โดย

๑. เน้นการกระจายอำนาจ

๒. เน้นการตั้งคณะกรรมการเพื่อการถ่วงดุลอำนาจ โดยจะเพิ่มหรือลดแล้วแต่ลักษณะของหน่วยงานหรือตำแหน่งบริหาร

และสิ่งที่สำคัญก็คือ องค์กรสงฆ์จะต้องมีสำนักงานบริหารจัดการที่มีรูปแบบเหมือนกับกระทรวง ทบวง กรมอื่น ๆ เพื่อใช้เป็นสถานที่ในการปฏิบัติงาน และมีบุคลากรปฏิบัติหน้าที่ เหมือนกับส่วนราชการทั่วไป เพื่อให้การดำเนินกิจการต่าง ๆ มีความต่อเนื่อง และไม่ขาดช่วง ในเวลาที่มีการเปลี่ยนแปลงผู้บริหารจัดการ

ในส่วนของพระราชบัญญัติ กฎ ระเบียบ ข้อบังคับต่าง ๆ ของคณะสงฆ์ที่ใช้อยู่ในปัจจุบันนี้ ถ้าหากว่าจะต้องมีการเปลี่ยนแปลงแก้ไข จะต้องมีการเปลี่ยนแปลงแก้ไข เพิ่มเติมให้ทันกับวิวัฒนาการของโลกปัจจุบัน เนื่องจากว่าสถานการณ์โลกปัจจุบันนี้มีการเปลี่ยนแปลงไปอย่างรวดเร็ว และเปลี่ยนแปลงอยู่เรื่อย ๆ เพราะฉะนั้นบรรดาพระราชบัญญัติ กฎ ระเบียบ ข้อบังคับต่าง ๆ ของคณะสงฆ์ จะต้องมีการปรับปรุงเปลี่ยนแปลงให้เท่าทันกับวิวัฒนาการของโลก ยกตัวอย่าง เช่น เรื่องการบวช มีโรคต่าง ๆ เกิดขึ้นมากมายเกินกว่าที่ได้บัญญัติไว้ในพระธรรมวินัย และอีกเรื่องหนึ่งก็คือ โลกไอที หรือโลกอินเทอร์เน็ต เมื่อพระสงฆ์มีการใช้เทคโนโลยีสมัยใหม่มากขึ้น ก็อาจจะมีการทำความผิดในเรื่องใหม่ ๆ มากขึ้นตามด้วย จึงจำเป็นจะต้องมีการเปลี่ยนแปลง เพิ่มเติมกฎ ระเบียบ ข้อบังคับต่าง ๆ อย่างน้อย ๕ ปี หรือ ๑๐ ปี ครั้งหนึ่ง

๔.๔ องค์การของรัฐกับการกำกับดูแลองค์กรการปกครองคณะสงฆ์ไทย

ประเทศไทยเป็นประเทศได้ชื่อว่าเป็นประเทศพระพุทธศาสนา เนื่องจากว่า ประชากรส่วนใหญ่ของประเทศนับถือพระพุทธศาสนา ทำให้องค์กรทางพระพุทธศาสนาของไทยเป็นองค์กรที่ใหญ่ ดังนั้น การบริหารกิจการ ของพระศาสนานั้นเป็นหน้าที่ของคณะสงฆ์ตามพุทธบัญญัติ แต่ด้วยเหตุที่ว่าแต่เนื่องจากอาณาจักรและศาสนจักร มีความเกี่ยวเนื่องต่อกัน และจะต้องประสานกับรัฐบาลหรือองค์กรของรัฐจึงเข้ามามีบทบาทในการสนับสนุน ดูแล และพัฒนาการดำเนินงานกิจการทางศาสนา โดยรัฐบาลได้จัดตั้งหน่วยงานของรัฐเข้ามากำกับดูแลองค์กรการปกครองคณะสงฆ์ของไทย

บทบาทภาครัฐในการปกครองคณะสงฆ์ นอกจากภาครัฐจะกำหนดให้มีหน่วยงานที่รับผิดชอบกิจการงานคณะสงฆ์โดยตรงแล้ว ภาครัฐยังออกกฎหมายควบคุมดูแล ซึ่งกฎหมายที่เกี่ยวข้องกับกิจการคณะสงฆ์เรียกว่า พระราชบัญญัติคณะสงฆ์ ตามพระราชบัญญัติ ปรับปรุงกระทรวง ทบวง กรม พ.ศ. ๒๕๔๕ ได้แบ่งหน่วยงานที่ทำหน้าที่เกี่ยวกับองค์กรคณะสงฆ์ ออกเป็น ๒ หน่วยงานคือ สำนักงานพระพุทธศาสนาแห่งชาติ และกรมการศาสนากระทรวงวัฒนธรรม

สำนักพุทธงานพระพุทธศาสนาแห่งชาติ หรือกรมการศาสนาในอดีตเป็นหน่วยงานที่ตั้งขึ้นมาเพื่อส่งเสริมหรือช่วยเหลือการปกครองคณะสงฆ์ แต่ในปัจจุบันสำนักงานพระพุทธศาสนาแห่งชาติเปลี่ยนไปทำงานด้านอื่นมากขึ้น ทำให้บางเรื่องของคณะสงฆ์ถูกละเลยหรือมองข้ามความสำคัญไป ดังนั้นหากจะให้มีมีความต่อเนื่องหรือสอดคล้องต่อการพัฒนาการปกครองของคณะสงฆ์ สมควรว่าน่าจะมีการจัดตั้งหน่วยงานขึ้นมาช่วยแบ่งเบาภาระของสำนักพุทธ เช่น

๑. เพิ่มหน่วยงานด้านการศึกษา เพื่อเป็นหน่วยงานที่กำกับดูแลการศึกษาโดยแยกออกมาจากสำนักพุทธ ดูแลการศึกษาของคณะสงฆ์ทั้งระบบ โดยมีแผนงานและงบประมาณสนับสนุน ซึ่งจะช่วยให้คณะสงฆ์ได้บุคคลที่มีทั้งประสิทธิภาพ คุณภาพและคุณธรรม

๒. เพิ่มหน่วยงานสวัสดิการคณะสงฆ์ เช่นเกี่ยวกับการรักษาการอาพาธของพระภิกษุสามเณร เกี่ยวกับการเดินทางของพระภิกษุสามเณร เป็นต้น

๓. เพิ่มหน่วยงานด้านกฎหมาย ให้เป็นหน่วยงานที่ปกป้องหรือพิทักษ์ผลประโยชน์ของวัด ในแง่มุมของกฎหมายต่างๆ

๔. เพิ่มหน่วยงานด้านการประชาสัมพันธ์ หรือให้องค์กรสงฆ์มีสื่อเป็นของตนเองที่สามารถบริหารจัดการด้วยตนเองได้ เพื่อช่วยประชาสัมพันธ์ให้กับองค์กรสงฆ์ในด้านการเผยแพร่การปกป้อง หรือประชาสัมพันธ์ด้านอื่น ๆ เกี่ยวกับองค์กรสงฆ์

ในส่วนของกรมการศาสนา กระทรวงวัฒนธรรมนั้น ปัจจุบันได้ถูกเปลี่ยนบทบาทหน้าที่ไปทำในด้านอื่นแล้ว จึงไม่มีส่วนเกี่ยวข้องกับองค์กรการปกครองคณะสงฆ์

๔.๕ ปัญหาและอุปสรรคขององค์กรการปกครองคณะสงฆ์ไทย

๑. การไม่เปิดช่องทางหรือโอกาสให้คณะสงฆ์ได้ทำงานตามกรอบของพระราชบัญญัติคณะสงฆ์ เช่น มีโอกาสศึกษาได้หลากหลายขึ้น กระจายการบริหารได้มากและสะดวกขึ้น มีช่องทางเผยแพร่ได้มากขึ้น โดยมีหน่วยงานมีช่องทางรองรับจากภาครัฐ มีงบประมาณและหน่วยงานที่ดูแลจากภาครัฐ โดยมีคณะสงฆ์เป็นผู้ดูแลและปฏิบัติการ

๒. การขาดการกระจายอำนาจไปสู่คณะสงฆ์ระดับปฏิบัติการ และขาดเสียงสะท้อนกลับจากระดับปฏิบัติการสู่ฝ่ายปกครองหรือฝ่ายบริหารนโยบาย

๓. ไม่ได้มีการปกครองให้เป็นไปตามระเบียบการปกครองคณะสงฆ์ กล่าวคือ ปัจจุบันนี้ การปกครององค์กรสงฆ์ เป็นไปแบบ พ่อปกครองลูก พี่ปกครองน้อง ไม่ยึดระเบียบว่าด้วยการปกครองทำให้การปกครองนั้นอะลุ่มอล่วย ขาดระเบียบวินัย

๔. การปกครององค์กรสงฆ์ในปัจจุบัน เป็นแบบตัวใครตัวมัน เมื่อมีปัญหาเกิดขึ้นก็จะทำการแก้ไขกันเอง หรือเรียกว่ามาคุยกันเพื่อหาข้อตกลง ถ้าหากว่าตกลงกันไม่ได้ก็จะทำการร้องเรียนไปทางส่วนราชการหรือศาล การตัดสินใจปัญหาที่เกิดขึ้นก็ไม่เป็นไปอย่างเด็ดขาด ต่างจากส่วนราชการที่มีเจ้าหน้าที่คอยควบคุมดูแลอย่างดี และเด็ดขาด

๕. บุคลากรในองค์กรสงฆ์ขาดความรู้ ความสามารถในเรื่องการบริหารจัดการองค์กรอย่างมืออาชีพ

๖. ขาดการประชาสัมพันธ์หน่วยงาน การทำงานด้านประชาสัมพันธ์ต่างคนต่างทำไม่เป็นเอกภาพ เมื่อปัญหาในด้านลบจึงไม่สามารถทำความเข้าใจกับประชาชนได้ ทำให้เกิดความเสียหายอย่างมากต่อองค์กร

๗. บุคลากรในองค์กรสงฆ์ขาดความรู้ความสามารถในเรื่องที่เกี่ยวกับการเงินการบัญชี เนื่องด้วยทัศนคติที่ไม่ต้องการให้พระสงฆ์เข้ามายุ่งในเรื่องเงินเรื่องทอง ทำให้ขาดความรู้ความสามารถในด้านนี้

๘. ปัญหาไม่มีสำนักงานบริการจัดการเกี่ยวกับองค์กรสงฆ์ที่ถาวร เนื่องจากปัจจุบัน องค์กรสงฆ์ทำงาน โดยไม่มีสำนักงานที่แน่นอน เนื่องจากว่า สำนักงานบริหารจัดการเกี่ยวกับคณะสงฆ์จะขึ้นอยู่กับผู้ที่จะมาดำรงตำแหน่งนั้น ๆ ถ้าว่าหมดวาระการดำรงตำแหน่ง สำนักงานก็ถูกปิดลงด้วย ผู้ที่ได้รับตำแหน่งใหม่ ก็จะเปิดสำนักงานใหม่ขึ้นมาใหม่ ซึ่งทำให้ไม่มีความต่อเนื่องในการบริหารจัดการองค์กรสงฆ์ อย่างเป็นระบบ