

# ปัจจัยที่มีอิทธิพลต่อการบริโภคของประชาชนในเขตกรุงเทพมหานคร

## Factors Influencing Expenditure of Populations in Bangkok Territory

### อนพัทธ์ หนองคู

คณะเศรษฐศาสตร์มหาวิทยาลัยศรีปทุม

E-mail: anapat.no@spu.ac.th

### บทคัดย่อ

การศึกษาค้นคว้าครั้งนี้มีวัตถุประสงค์ได้แก่ (1) ศึกษารูปแบบค่าใช้จ่ายในการบริโภคของประชาชนในเขตกรุงเทพมหานคร (2) เปรียบเทียบค่าใช้จ่ายในการบริโภคของประชาชนในเขตกรุงเทพมหานครที่จำแนกตามอาชีพ รายได้ และระดับการศึกษา และ (3) เพื่อศึกษาปัจจัยที่มีอิทธิพลต่อการกำหนดการบริโภคของประชาชนในเขตกรุงเทพมหานคร โดยใช้วิธีการศึกษาเชิงสำรวจจากการเก็บข้อมูลกลุ่มตัวอย่างจำนวน 400 คน โดยใช้เครื่องมือในการศึกษา ได้แก่ สถิติทดสอบเอฟ (F-test) และการวิเคราะห์ถดถอย (Regression Analysis)

ผลการศึกษาพบว่ากลุ่มตัวอย่างมีรายได้เฉลี่ย 324,812.29 บาทต่อปี มูลค่าหนี้สินเฉลี่ย เท่ากับ 283,087.10 บาทต่อปีมูลค่าทรัพย์สินเฉลี่ยเท่ากับ 1,197,100 บาทต่อปี ค่าใช้จ่ายในการบริโภคเฉลี่ย 245,789.03 บาทต่อปี โดยส่วนใหญ่ของค่าใช้จ่าย คือ ร้อยละ 94 เป็นการค่าใช้จ่ายเพื่อการบริโภคและอุปโภค รายการใช้จ่ายที่มีสัดส่วนสูงที่สุด 3 อันดับแรก คือ ค่าใช้จ่ายเกี่ยวกับอาหาร เครื่องดื่มและยาสูบ (ร้อยละ 31.80) ค่าใช้จ่ายเกี่ยวกับการเดินทางและการสื่อสาร (ร้อยละ 25) และค่าใช้จ่ายเกี่ยวกับที่อยู่อาศัย (ร้อยละ 19) ตามลำดับ นอกจากนี้ยังพบว่าช่วงอายุ ระดับการศึกษา และอาชีพ มีผลต่อแบบแผนหรือจำนวนค่าใช้จ่าย ซึ่งสรุปได้ถึงกลุ่มบุคคลที่มีค่าใช้จ่ายในการบริโภคสูงที่สุด ได้แก่ ผู้มีช่วง 40-49 ปี (เป็นกลุ่มที่มีรายได้มากที่สุดด้วย) มีรายจ่ายบริโภคเฉลี่ยที่ 283,978.95 บาทต่อปี ผู้ที่มีการศึกษาระดับปริญญาโทหรือสูงกว่า (เป็นกลุ่มที่มีรายได้มากที่สุดด้วย) มีค่าใช้จ่ายบริโภคเฉลี่ยที่ 448,703.71 บาทต่อปี และผู้มีอาชีพค้าขาย/ประกอบธุรกิจส่วนตัว มีค่าใช้จ่ายบริโภคเฉลี่ยที่ 300,566.90 บาทต่อปี

ผลการศึกษาค้นคว้าปัจจัยที่มีอิทธิพลต่อค่าใช้จ่ายในการบริโภค จากการประมาณการสมการการบริโภคของประชาชนในเขตกรุงเทพมหานครด้วยวิธีการวิเคราะห์ถดถอย (Regression Analysis) พบว่า รายได้มีอิทธิพลต่อค่าใช้จ่ายในการบริโภคอย่างมีนัยสำคัญทางสถิติโดยมีค่าความโน้มเอียงการบริโภคหน่วยสุดท้าย (MPC) เท่ากับ 0.36 ที่ระดับความเชื่อมั่นที่ร้อยละ 95 และเมื่อแบ่งกลุ่มตัวอย่างในการศึกษาตามเกณฑ์รายได้เฉลี่ย (324,812.29 บาทต่อปี) พบว่า ทั้ง 2 กลุ่มมีความสัมพันธ์กับค่าใช้จ่ายในการบริโภคในทิศทางเดียวกันตรงตามสมมติฐาน โดยกลุ่มตัวอย่างที่รายได้สูงกว่าค่าเฉลี่ยมีค่า MPC (0.28) ต่ำกว่าค่าของกลุ่มตัวอย่างที่รายได้ต่ำกว่าค่าเฉลี่ย (0.47) และเมื่อเพิ่มปัจจัยด้านอื่นๆ (ได้แก่ รายได้ ทรัพย์สิน และหนี้สิน) พบว่าปัจจัยรายได้ (ค่าสัมประสิทธิ์=0.26) และทรัพย์สิน (ค่าสัมประสิทธิ์ = 0.18) มีความสัมพันธ์กับค่าใช้จ่ายในการบริโภคในทิศทางเดียวกันตรงตาม

สมมติฐาน อย่างมีนัยสำคัญทางสถิติที่ระดับความเชื่อมั่นที่ร้อยละ 95 ในขณะที่ปัจจัยหนึ่งขึ้นเป็นเพียงปัจจัยเดียวที่ไม่มีความสัมพันธ์กับค่าใช้จ่ายในการบริโภค

**คำสำคัญ:** ปัจจัยที่มีอิทธิพลต่อการบริโภค สมการการบริโภค ประชาชนในกรุงเทพมหานคร

## ABSTRACT

The study had three main objectives. The first objective was to study spending habit of people who live in Bangkok territory. The second objective was to compare expenditure of people in different careers, levels of income and education background who live in Bangkok. The third objective is to study influence factors on expenditure and life style of people in Bangkok. The study was conducted by using random processes from a sample of 400 persons. F-test and regression analysis have been applied.

It was found that the average income of the sample was 324,812.29 baht per year, its average debt was 283,087.10 baht per year, average value of total asset was 1,197,100 baht per year, average expenditure was 245,789.03 baht per year. Approximately 94% of total expenses was for consumable products. The first three highest level of expenses were for food, beverages and cigarettes (31.80%), followed by expenses on traveling and communication (25%) and accommodation (19%). It was also found that different levels of age, education background and career had a significant impact on life style and expenditures for individual person. All in all, people who are in age between 40 years and 49 years had highest level expenditures at an average of 283,978.95 baht per year. This was because they were having highest level of income. As for those whose education background was at master degree level and above, it was found that they were one of highest level income people and their expenditures registered 448,703.71 baht per year. It was found that those who own business had average expenditure at 300,566.90 baht per year.

According to the regression analysis, major impacting factors on expenditures reflected Marginal Propensity to Consume (MPC) at 0.36 at confidential rate of 95%. The sample has been classified into two different groups based on different levels of income by using an average income of 324,812.29 baht per year as a separation. It was found that both groups had similar relationship with the expenditures as according to the hypotheses. The sample that had higher income than the average rate accounted for MPC of 0.28 which was lower than those for the group that had lower income (MPC was 0.47). Other factors such as income, asset and debts had been added on the sample. It was found, based on confidential rate of 95%, that levels of income (coefficient=0.26) and assets

(coefficient=0.18) had a positive relationship with the expenditure which was similar to the hypotheses. On the other hand, levels of debt did not have relationship with the expenditure of the sample at all.

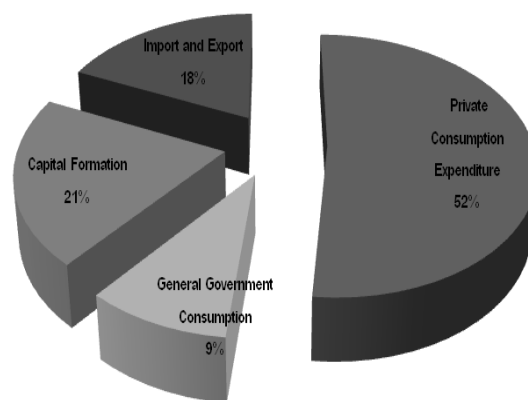
**KEYWORDS:** Factors influencing expenditure, Expenses, Household expenditure, Bangkok

## บทนำ

การพัฒนาาระบบเศรษฐกิจของประเทศให้มีอัตราการเจริญเติบโตทางเศรษฐกิจ (Rate of Economic Growth) สูงขึ้นอย่างมีเสถียรภาพโดยต่อเนื่อง นับเป็นสิ่งสำคัญของทุกประเทศโดยเฉพาะกลุ่มประเทศที่กำลังพัฒนาซึ่งจำเป็นจะต้องเพิ่มศักยภาพการพัฒนาทั้งทางด้านสังคมและเศรษฐกิจภายในประเทศทั้งนี้ในแต่ละประเทศจะประกอบด้วยปัจจัยที่ส่งผลกระทบแตกต่างกัน การบริโภคภายในประเทศถือได้ว่าเป็นปัจจัยที่มีบทบาทและความสำคัญอย่างยิ่งประการหนึ่งในการพัฒนาเศรษฐกิจของประเทศ กล่าวคือการบริโภคภายในประเทศเป็นส่วนประกอบที่สำคัญของอุปสงค์มวลรวมที่มีบทบาทในการกระตุ้นอุปทานมวลรวมของประเทศทั้งในส่วนการผลิต การลงทุนและการจ้างงาน ที่เป็นตัวกำหนดแนวทางในการวางแผนการผลิตของผู้ผลิตหรือผู้ประกอบการในระบบเศรษฐกิจที่โดยปกติผู้ผลิตหรือผู้ประกอบการจะกำหนดนโยบายที่เหมาะสมและสอดคล้องกับรูปแบบความเป็นอยู่หรือความต้องการของผู้บริโภค เพื่อให้สินค้าและบริการที่ผลิตขึ้นมาสามารถจำหน่ายได้

หากจะกล่าวถึงความสำคัญของการบริโภคที่มีต่อระบบเศรษฐกิจของประเทศไทยนั้น พบว่าค่าใช้จ่ายในการบริโภครวมถึงเป็นตัวแปรสำคัญทางเศรษฐกิจมหภาคที่มีผลต่อการกำหนดทิศทางเศรษฐกิจประเทศ โดยเมื่อพิจารณาองค์ประกอบของผลิตภัณฑ์มวลรวมในประเทศ (Gross Domestic Product: GDP) พบว่าค่าใช้จ่ายในการ

บริโภคเป็นภาคเศรษฐกิจที่มีขนาดใหญ่และมีความสำคัญต่อเศรษฐกิจไทยมาก โดยตั้งแต่ปี พ.ศ. 2536 – 2554 พบว่า การอุปโภค บริโภคของครัวเรือน (Private Consumption Expenditure) ของประเทศไทย (ณ ราคาปี 2531) มีมูลค่าคิดเป็นสัดส่วนต่อผลิตภัณฑ์มวลรวมในประเทศ (Gross Domestic Product: GDP) โดยเฉลี่ยเท่ากับร้อยละ 54 ทั้งนี้เมื่อพิจารณาข้อมูล ปี พ.ศ. 2554 (ไตรมาสที่ 1 และ 2) พบว่ามีมูลค่าการอุปโภค บริโภคของครัวเรือน (Private Consumption Expenditure) เท่ากับ 1,205,948 ล้านบาท (สำนักงานคณะกรรมการพัฒนาการเศรษฐกิจและสังคมแห่งชาติ, 2555) หรือคิดเป็นสัดส่วนถึงร้อยละ 52 ของผลิตภัณฑ์มวลรวมในประเทศ (Gross Domestic Product: GDP) ในขณะที่องค์ประกอบอื่นๆ ได้แก่ การใช้จ่ายเพื่อการอุปโภคของรัฐบาลการสะสมทุนและการส่งออกและการนำเข้าของไทย มีมูลค่ารวมกันเพียงร้อยละ 48 เท่านั้น ดังแสดงได้ในภาพประกอบ 1



ภาพประกอบ 1 สัดส่วนผลิตภัณฑ์มวลรวมในประเทศ (Gross Domestic Product: GDP) (ณ ราคาปี 2531) ปี พ.ศ. 2554 (ไตรมาสที่ 1 และ 2)

ที่มา: สำนักงานคณะกรรมการพัฒนาเศรษฐกิจและสังคมแห่งชาติ, 2554

จากภาวะเศรษฐกิจของประเทศที่ผ่านมาสามารถสะท้อนภาวะการอุปโภคบริโภคของครัวเรือนได้จากดัชนีการอุปโภคบริโภคภาคเอกชน (Private Consumption and Investment: PCI) (ประกอบด้วย 5 องค์ประกอบหลัก ได้แก่ ภาษีมูลค่าเพิ่ม ณ ราคาคงที่ มูลค่าการนำเข้าสินค้าอุปโภคบริโภค ณ ราคาคงที่ ปริมาณการใช้ไฟฟ้าสำหรับที่อยู่อาศัย ดัชนีหมวดเชื้อเพลิง และดัชนีหมวดยานยนต์) ที่ผ่านมามีแนวโน้มเพิ่มขึ้นอย่างต่อเนื่อง โดยในเดือนสิงหาคม ปี 2554 มีดัชนีการอุปโภคบริโภคภาคเอกชน อยู่ที่ 143.03 (ธนาคารแห่งประเทศไทย, 2555) ซึ่งเพิ่มขึ้นจากเดือนก่อนร้อยละ 4 หรือเพิ่มขึ้นจากช่วงเวลาเดียวกันของปีที่แล้วร้อยละ 5 หรือมีค่าดัชนีเท่ากับ 135.65

นอกจากดัชนีการอุปโภคบริโภคภาคเอกชนแล้ว อีกดัชนีที่มีส่วนชี้ทิศทางการบริโภคของภาคเอกชนได้แก่ ความเชื่อมั่นผู้บริโภค (Consumer Confidence Index: CCI) ซึ่งสะท้อนความเชื่อมั่นในการจับจ่ายใช้สอยของผู้บริโภค ณ ซึ่งช่วงเวลาที่ผ่านมามีค่าดัชนีดังกล่าวมีการปรับตัวดีขึ้นโดยเดือนสิงหาคม ปี 2554 มีค่าดัชนีเท่ากับ 30 (สำนักดัชนีเศรษฐกิจการค้า, 2555) ซึ่งปรับเพิ่มจากช่วงเวลาเดียวกันในปีก่อนถึงร้อยละ 37 โดยปัจจัยบวกที่ทำให้ความเชื่อมั่นผู้บริโภคเพิ่มขึ้น ได้แก่ รัฐบาลเร่งเดินหน้าขับเคลื่อนนโยบายลดค่าครองชีพและเพิ่มรายได้ให้กับภาคประชาชน เงินบาทปรับตัวแข็งค่าขึ้นเล็กน้อยโดยอัตราแลกเปลี่ยนอ้างอิงค่าเงินบาทแข็งค่าขึ้น รวมทั้งราคาน้ำมันปรับตัวลดลง

อย่างไรก็ตาม ยังคงมีปัจจัยลบที่ลดความเชื่อมั่นของผู้บริโภค อาทิเช่นผลกระทบภาวะน้ำท่วม

หลายจังหวัดในพื้นที่ภาคเหนือและภาคตะวันออกเฉียงเหนือที่สร้างความเสียหายต่อทรัพย์สินของประชาชนรวมถึงผลผลิตทางการเกษตร ผู้บริโภคมีความวิตกกังวลเกี่ยวกับปัญหาค่าครองชีพและราคาสินค้าที่ยังทรงตัวอยู่ในระดับสูง ความไม่มั่นใจของผู้บริโภคในการขับเคลื่อนนโยบายของรัฐบาลให้เห็นเป็นรูปธรรมในอนาคต เป็นต้น

เมื่อพิจารณารูปแบบการบริโภคของประชาชนในประเทศไทย พบว่าการที่ครัวเรือนมีแบบแผนการบริโภคที่แตกต่างกันไปอาจขึ้นอยู่กับปัจจัยหลายอย่างเมื่อพิจารณาจากหมวดหมู่ของการใช้จ่ายเพื่อการอุปโภคบริโภคของครัวเรือนตามวัตถุประสงค์ของการใช้จ่ายตามมาตรฐานของสำนักงานคณะกรรมการพัฒนาเศรษฐกิจและสังคมแห่งชาติ พบว่าตั้งแต่ปี พ.ศ. 2536 – 2554 รายจ่าย ณ ราคาปี 2531 ในส่วนของหมวดอาหาร เครื่องดื่ม และเครื่องดื่มร้อน (Food Products, Beverages and Tobacco: Textiles, Apparel and Leather Products) มีสัดส่วนค่าใช้จ่ายสำหรับตลาดในประเทศ (Private Consumption Expenditure in The Domestic Market) สูงที่สุด โดยมีมูลค่าคิดเป็นสัดส่วนถึงร้อยละ 32 โดยเฉลี่ย และในปี พ.ศ. 2554 (ไตรมาสที่ 1 และ 2) พบว่ามีสัดส่วนค่าใช้จ่าย คิดเป็นร้อยละ 34 (ธนาคารแห่งประเทศไทย, 2555) หรือมีมูลค่าเท่ากับ 377,353 ล้านบาท

ดังที่ได้กล่าวมาแล้วว่าค่าใช้จ่ายในการบริโภคมีบทบาทสำคัญอย่างยิ่งต่อระบบเศรษฐกิจ ด้วยเหตุนี้จึงมีผู้ให้ความสนใจที่ศึกษาวิจัยเกี่ยวกับรูปแบบค่าใช้จ่ายในการบริโภคการศึกษาปัจจัยที่มีอิทธิพลต่อการกำหนดค่าใช้จ่ายในการบริโภคโดยจะเก็บข้อมูลกลุ่มตัวอย่างของครัวเรือนในเขตกรุงเทพมหานคร เนื่องจากกรุงเทพมหานครถือได้ว่าเป็นพื้นที่เศรษฐกิจที่สำคัญของประเทศโดยมี

ผลิตภัณฑ์จังหวัดเบื้องต้น (Gross Province Product: GPP) (ณ ราคาปี 2531) ในปี พ.ศ. 2553 คิดเป็นสัดส่วนถึงร้อยละ 24 เมื่อเทียบกับผลิตภัณฑ์มวลรวมในประเทศ (Gross Domestic Product: GDP) ซึ่งสามารถสะท้อนถึงรูปแบบการบริโภคของครัวเรือนโดยรวมของประเทศได้มุ่งหวังว่าการศึกษาวิจัยในครั้งนี้จะก่อให้เกิดประโยชน์ในการเสนอแนะเชิงนโยบายต่อการวางแผนหรือดำเนินนโยบายต่างๆ เพื่อควบคุมการเจริญเติบโตทางเศรษฐกิจของภาครัฐต่อไป

### วัตถุประสงค์

1. เพื่อศึกษารูปแบบค่าใช้จ่ายในการบริโภคของประชาชนในเขตกรุงเทพมหานคร
2. เพื่อเปรียบเทียบค่าใช้จ่ายในการบริโภคของประชาชนในเขตกรุงเทพมหานครที่จำแนกตามอาชีพ รายได้ และระดับการศึกษา
3. เพื่อศึกษาปัจจัยที่มีอิทธิพลต่อการกำหนดการบริโภคของประชาชนในเขตกรุงเทพมหานคร

### สมมติฐาน

ตัวแปรที่นำมาทดสอบสมมติฐานในการวิจัยครั้งนี้ ได้แก่ อายุ อาชีพ ระดับการศึกษา รายได้ ทรัพย์สิน และภาระหนี้สิน โดยกำหนดสมมติฐานตามวิธีการศึกษา ดังนี้

1. การทดสอบค่าเอฟ (F-test) เพื่อเปรียบเทียบค่าใช้จ่ายในการบริโภคของประชาชนในเขตกรุงเทพมหานครที่จำแนกตามอาชีพ รายได้ และระดับการศึกษา ได้แก่

สมมติฐาน: ค่าใช้จ่ายในการบริโภคของประชาชนในเขตกรุงเทพมหานครมีความแตกต่างกันหาก(1) อายุ (2) อาชีพ และ (3) ระดับการศึกษาแตกต่างกัน

2. การวิเคราะห์ถดถอย (Regression Analysis) เพื่อศึกษาปัจจัยที่มีอิทธิพลต่อการกำหนดการบริโภค

สมมติฐาน: ค่าใช้จ่ายในการบริโภคของประชาชนจะเปลี่ยนแปลงในทิศทางเดียวกันกับ (1) รายได้ของประชาชน (2) มูลค่าทรัพย์สินของประชาชน และ (3) มูลค่าหนี้สินของประชาชน

### ประโยชน์ที่ได้รับ

การศึกษาวิจัยในครั้งนี้ทำให้ทราบถึงรูปแบบรายจ่ายในการบริโภคของครัวเรือน และปัจจัยต่างๆ ที่มีอิทธิพลต่อรายจ่ายในการบริโภคของครัวเรือนในเขตกรุงเทพมหานครซึ่งจะเป็นประโยชน์ต่อการวางแผนหรือดำเนินนโยบายต่างๆ ในอันที่จะสามารถควบคุมทิศทางการเจริญเติบโตทางเศรษฐกิจให้เป็นไปตามเป้าหมายที่กำหนดไว้

### วิธีดำเนินการวิจัย

ในการศึกษาค้นคว้าวิจัยครั้งนี้เป็นการวิจัยเชิงสำรวจ (Survey Research) เพื่อศึกษารูปแบบค่าใช้จ่ายในการบริโภค การวิเคราะห์เปรียบเทียบรายจ่ายในการบริโภคของประชาชนในเขตกรุงเทพมหานครที่จำแนกตามอาชีพ รายได้ และระดับการศึกษาตลอดจนศึกษาปัจจัยที่มีอิทธิพลต่อการกำหนดการบริโภคของประชากรในเขตกรุงเทพมหานคร โดยการสุ่มตัวอย่างแบบหลายขั้นตอน (Multi – Stage Sampling)

### ประชากรและตัวอย่าง

ประชากร ในการวิจัยครั้งนี้คือประชาชนที่มีทะเบียนบ้านในเขตกรุงเทพมหานคร จำนวน 5,702,595 คน (กรมการปกครอง, 2554) ซึ่งได้กำหนดขนาดตัวอย่าง จำนวน 400 คน

### เครื่องมือ

เครื่องมือที่ใช้ในการเก็บรวบรวมข้อมูลในการศึกษาเป็นแบบสอบถาม โดยแบ่งเป็น 3 ตอน ดังนี้

**ตอนที่ 1** แบบสอบถามเกี่ยวกับลักษณะข้อมูลทั่วไป

**ตอนที่ 2** แบบสอบถามเกี่ยวกับการใช้จ่ายของประชาชน

**ตอนที่ 3** แบบสอบถามเกี่ยวกับทรัพย์สินและหนี้สินของประชาชน

### การวิเคราะห์ข้อมูล

ผู้วิจัยวิเคราะห์ข้อมูลโดยใช้โปรแกรมสำเร็จรูปสถิติทางสังคมศาสตร์สำหรับวินโดวส์ (Statistical Package for the Social Sciences: SPSS for Window) โดยสถิติที่ใช้ในการวิเคราะห์ข้อมูล ประกอบด้วย

สถิติพื้นฐาน ได้แก่ ร้อยละ (Percentage) ค่าเฉลี่ย (Mean) และส่วนเบี่ยงเบนมาตรฐาน (Standard Deviation)

สถิติที่ใช้ทดสอบสมมุติฐาน ได้แก่ การวิเคราะห์ถดถอยพหุคูณ (Regressions Analysis) และสถิติทดสอบเอฟ (F- test)

### สรุปผลการวิจัย

การศึกษาวิจัยปัจจัยที่มีอิทธิพลต่อการบริโภคของประชาชนในเขตกรุงเทพมหานครสามารถแบ่งผลการศึกษาดังนี้

1. รูปแบบรายได้ของกลุ่มตัวอย่างมีรายได้เฉลี่ยเท่ากับ 324,812.29 บาทต่อปี โดยมีค่าใกล้เคียงกับรายได้เฉลี่ยของคนทั้งประเทศจากการสำรวจของสำนักงานสถิติแห่งชาติปี พ.ศ. 2553 และเมื่อพิจารณารายได้เฉลี่ยจำแนกตามข้อมูลพื้นฐาน ได้แก่

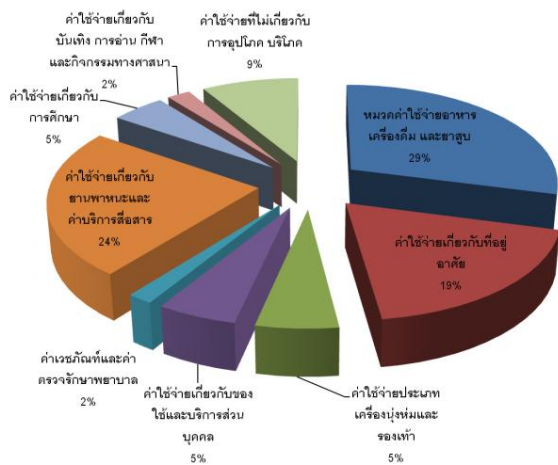
- การจำแนกตามช่วงอายุพบว่าในวัยอายุ 50-59 ปี เป็นกลุ่มที่มีรายได้เฉลี่ยต่อปี สูงที่สุดคือ 446,318.03 บาทต่อปี รองลงมาได้แก่ อายุ 40-49 ปี และ 30-39 ปี โดยมีรายได้เฉลี่ย เท่ากับ 383,947.00 และ 310,737.50 บาทต่อปี ตามลำดับ

- การจำแนกตามระดับการศึกษาพบว่ากลุ่มตัวอย่างที่มีการศึกษาระดับปริญญาโทหรือสูงกว่ามีรายได้เฉลี่ยสูงที่สุดคือ 663,537.14 บาทต่อปี รองลงมาได้แก่ปริญญาตรีและอนุปริญญา/ปวส. โดยมีระดับรายได้เฉลี่ย เท่ากับ 332,042.95 และ 321,469.47 บาทต่อปี ตามลำดับ

- การจำแนกตามอาชีพ พบว่า อาชีพรัฐวิสาหกิจ เป็นกลุ่มตัวอย่างที่มีรายได้สูงที่สุดคือ 395,551.26 บาทต่อปี รองลงมาได้แก่ อาชีพค้าขาย/ประกอบธุรกิจส่วนตัว และข้าราชการซึ่งมีรายได้เฉลี่ยจากการสำรวจ เท่ากับ 361,710.00 และ 340,548.40 บาทต่อปี ตามลำดับ

2. รูปแบบค่าใช้จ่ายในการบริโภคของกลุ่มตัวอย่าง จากการศึกษามีค่าใช้จ่ายในการบริโภคเฉลี่ย เท่ากับ 245,789.03 บาทต่อปี ซึ่งมีค่าสูงกว่าค่าใช้จ่ายของครัวเรือนทั้งประเทศประมาณร้อยละ 21.7 โดยค่าใช้จ่ายของครัวเรือนทั้งประเทศโดยเฉลี่ยเท่ากับ 201,828 บาทต่อปี

เมื่อจำแนกประเภทของค่าใช้จ่ายจะพบว่า ค่าใช้จ่ายที่มีสัดส่วนสูงที่สุด ได้แก่ ค่าใช้จ่ายอาหาร เครื่องดื่ม และยาสูบ โดยมีค่าใช้จ่ายเท่ากับ 73,330.40 บาทต่อปี (ร้อยละ 31.8) รองลงมาได้แก่ ค่าใช้จ่ายเกี่ยวกับการเดินทางและการสื่อสาร (ร้อยละ 25) และค่าใช้จ่ายเกี่ยวกับที่อยู่อาศัย (ร้อยละ 19) โดยมีมูลค่าเท่ากับ 60,454.98 และ 47,482.05 บาทต่อปี ตามลำดับ



แผนภาพ 1 สัดส่วนค่าใช้จ่ายโดยเฉลี่ยของกลุ่มตัวอย่างจำแนกตามประเภทค่าใช้จ่าย

เมื่อพิจารณาค่าใช้จ่ายในการบริโภคจำแนกตามข้อมูลพื้นฐาน ได้แก่

- การจำแนกตามช่วงอายุ พบว่าแต่ละช่วงอายุมีค่าใช้จ่ายในการบริโภคแตกต่างกัน โดยช่วงอายุที่มีค่าใช้จ่ายสูงที่สุด ได้แก่ อายุ 40-49 ปี โดยมีค่าใช้จ่ายเท่ากับ 283,978.95 บาทต่อปี รองลงมาได้แก่ 30-39 ปี และ 50-59 ปี โดยมีค่าใช้จ่ายเท่ากับ 268,642.80 และ 255,002.49 บาทต่อปีตามลำดับ

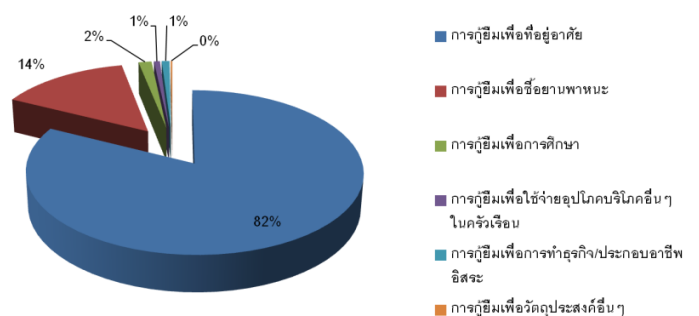
- การจำแนกตามระดับการศึกษา พบว่ากลุ่มตัวอย่างที่มีระดับการศึกษาปริญญาโทหรือสูงกว่า จะมีค่าใช้จ่ายด้านบริโภคอุปโภคสูงที่สุด เมื่อเทียบกับกลุ่มตัวอย่างในระดับการศึกษาอื่นๆ โดยมีค่าใช้จ่ายเท่ากับ 448,703.71 บาทต่อปี รองลงมาได้แก่ กลุ่มตัวอย่างที่ระดับปริญญาตรี และ อนุปริญญา/ปวส. โดยมีค่าใช้จ่าย เท่ากับ 259,441.52 และ 185,226.31 บาทต่อปีตามลำดับ

- การจำแนกตามการประกอบอาชีพ หลัก จากการสำรวจข้อมูลกลุ่มตัวอย่าง ในส่วนของประเภทค่าใช้จ่ายในการบริโภคจำแนกตามข้อมูลการประกอบอาชีพหลัก พบว่าอาชีพค้าขาย/ประกอบธุรกิจส่วนตัว เป็นอาชีพที่มีค่าใช้จ่ายสูง

ที่สุด เท่ากับ 300,566.9 บาทต่อปี รองลงมาได้แก่ พนักงานบริษัทเอกชน และพนักงานรัฐวิสาหกิจ โดยมีค่าใช้จ่ายเท่ากับ 263,137.52 และ 245,815.17 บาทต่อปี ตามลำดับ ในขณะที่อาชีพที่มีค่าใช้จ่ายน้อยที่สุด ได้แก่ อาชีพรับจ้าง/แรงงานโดยมีค่าใช้จ่าย 136,211.37 บาทต่อปี ซึ่งต่ำกว่าค่าใช้จ่ายของอาชีพค้าขาย/ประกอบธุรกิจส่วนตัว ถึงร้อยละ 55

3. รูปแบบหนี้สินของกลุ่มตัวอย่าง พบว่ากลุ่มตัวอย่างส่วนใหญ่ไม่มีหนี้สิน จำนวน 265 คน หรือคิดเป็น ร้อยละ 66.25 และจำนวนกลุ่มตัวอย่างที่มีหนี้สิน เท่ากับ 135 คน หรือคิดเป็นร้อยละ 33.75 โดยมีมูลค่าหนี้สินเฉลี่ยเท่ากับ 283,087.10 บาทต่อปี โดยเมื่อจำแนกตามวัตถุประสงค์ของการกู้ยืม ได้แก่ การซื้อรถ คิดเป็นร้อยละ 36 รองลงมาได้แก่ บ้าน (ร้อยละ 24) และ หนี้สินอื่นๆ (ร้อยละ 18) เช่น หนี้จากการค้าประกัน หนี้ค่าปรับ/จ่ายค่าเสียหาย เป็นต้น โดยกลุ่มตัวอย่างส่วนใหญ่จะมีหนี้สินเพียงประเภทใดประเภทหนึ่งเท่านั้น

แผนภาพ 2 สัดส่วนวัตถุประสงค์ในการกู้ยืมของกลุ่มตัวอย่าง



เมื่อพิจารณาหนี้สินจำแนกตามข้อมูลพื้นฐาน ได้แก่

- การจำแนกตามช่วงอายุพบว่าช่วงอายุ 60 ปีขึ้นไป มีหนี้สินมูลค่าสูงที่สุดคือ 983,425 บาทต่อปีต่อปี รองลงมาได้แก่ วัย 30-39 ปี มีมูลค่าหนี้สิน 545,839.47 บาทต่อปี และวัย 40-49 ปี ซึ่งมีมูลค่าหนี้สิน เท่ากับ 218,283 บาทต่อปี

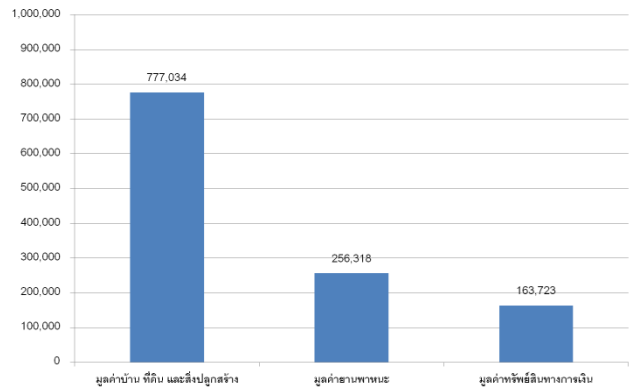
- การจำแนกตามระดับการศึกษาพบว่า กลุ่มตัวอย่างที่มีระดับการศึกษาปริญญาโท

หรือสูงกว่ามูลค่าหนี้สินสูงที่สุด เท่ากับ 890,184 บาทต่อปี รองลงมาได้แก่ ระดับปริญญาตรี (282,145.64 บาทต่อปี) และมัธยมศึกษาปีที่ 6/ปวช. (250,675.86 บาทต่อปี)

- การจำแนกตามอาชีพหลัก พบว่า กลุ่มตัวอย่างที่มีมูลค่าหนี้สินสูงที่สุด คือ กลุ่มพนักงานบริษัทเอกชน เท่ากับ 553,205.71 บาทต่อปี รองลงมาได้แก่ พนักงานรัฐวิสาหกิจ (410,483.21 บาทต่อปี) และข้าราชการ/ลูกจ้างราชการ (109,895.65 บาทต่อปี) ตามลำดับ

4. รูปแบบทรัพย์สินของกลุ่มตัวอย่างเกี่ยวกับทรัพย์สินพบว่า มีมูลค่าเฉลี่ยเท่ากับ 1,197,100 บาทต่อปี โดยประเภททรัพย์สินที่มีมูลค่าสูงที่สุดได้แก่ บ้าน ที่ดิน และสิ่งปลูกสร้างที่เป็นเจ้าของ โดยมีมูลค่าทรัพย์สิน เท่ากับ 778,981 บาทต่อปี รองลงมาได้แก่ ยานพาหนะ และทรัพย์สินทางการเงิน (เช่น เงินฝาก พันธบัตร หุ้น ทองคำ เครื่องเพชร ฯลฯ) โดยมีมูลค่าเท่ากับ 256,317.60 และ 163,722.50 บาทต่อปี ตามลำดับ

แผนภาพ 3 มูลค่าทรัพย์สินของกลุ่มตัวอย่างโดยเฉลี่ยจำแนกตามประเภททรัพย์สิน



เมื่อพิจารณาข้อมูลที่เกิดขึ้นรวบรวมจากกลุ่มตัวอย่างจำแนกตามข้อมูลพื้นฐาน ได้แก่

- การจำแนกตามอายุ พบว่าช่วงอายุ 50-59 ปี เป็นกลุ่มตัวอย่างที่มีมูลค่าทรัพย์สิน สูงที่สุด ได้แก่ 2,837,900 บาทต่อปี รองลงมา ได้แก่ วัย 40-49 ปี และ 30-39 ปี โดยมีมูลค่าทรัพย์สินเฉลี่ย เท่ากับ 1,861,300 และ 924,916.34 บาทต่อปี ตามลำดับ

- การจำแนกตามระดับการศึกษา พบว่ากลุ่มตัวอย่างที่มีระดับปริญญาโทหรือสูงกว่า มีมูลค่าทรัพย์สินโดยเฉลี่ยสูงที่สุด รองลงมาได้แก่ ระดับมัธยมศึกษาปีที่ 6/ปวช. และปริญญาตรี โดยมีมูลค่าทรัพย์สินโดยเฉลี่ย เท่ากับ 2,966,800, 1,393,400 และ 1,129,800 บาทต่อปี ตามลำดับ

- การจำแนกตามอาชีพ พบว่ากลุ่มตัวอย่างที่ประกอบอาชีพค้าขาย/ประกอบธุรกิจส่วนตัวและพนักงานรัฐวิสาหกิจ มีมูลค่าทรัพย์สินใกล้เคียงกัน คือ 1,774,700 และ 1,757,100 บาทต่อปี ตามลำดับ และกลุ่มตัวอย่างที่มีมูลค่าทรัพย์สินสูงอันดับถัดมา ได้แก่ ข้าราชการ/ลูกจ้างราชการ โดยมีมูลค่าทรัพย์สินโดยเฉลี่ย เท่ากับ 1,257,800 บาทต่อปี

5. ผลการวิเคราะห์ความแตกต่างของค่าใช้จ่ายในการบริโภคที่จำแนกตามอายุ ระดับ



การศึกษา และอาชีพโดยใช้วิธีการทดสอบทางสถิติ F-test พบว่ากลุ่มตัวอย่างที่มีความแตกต่างในด้านอายุ อาชีพ และระดับการศึกษา มีผลให้เกิดค่าใช้จ่ายในการบริโภคแตกต่างกันอย่างน้อยหนึ่งกลุ่ม ที่ระดับนัยสำคัญทางสถิติ ที่ระดับความเชื่อมั่นร้อยละ 95

6. ผลการศึกษาปัจจัยที่มีอิทธิพลต่อการบริโภคของประชาชนในเขตกรุงเทพมหานคร โดย การประมาณการสมการการบริโภค ซึ่งใช้วิธีการวิเคราะห์ถดถอยพหุคูณ (Regression Analysis) ผลการศึกษาพบว่า

**สมการที่ 1** เป็นการนำปัจจัยรายได้ของประชาชนมาทดสอบในสมการ มีความสัมพันธ์ทิศทางเดียวกันกับค่าใช้จ่ายในการบริโภคกล่าวคือ รายได้ต่อปีเพิ่มขึ้น 1 บาทต่อปีจะทำให้ครัวเรือนมีการใช้จ่ายเพิ่มขึ้น 0.36 บาทต่อปี (ความโน้มเอียงการบริโภคหน่วยสุดท้าย:  $MPC = 0.36$ ) ที่ระดับนัยสำคัญทางสถิติ ที่ระดับความเชื่อมั่นร้อยละ 95 ตรงตามสมมติฐาน และสอดคล้องกับทฤษฎีการบริโภคที่สัมพันธ์กับรายได้สัมบูรณ์ (Absolute Income Theory of Consumption) ดังสมการ

$$C1 = 113193.35 + 0.36Y1$$

(C = ค่าใช้จ่ายในการบริโภค Y = รายได้ )

นอกจากนี้ ยังได้แบ่งกลุ่มตัวอย่างในการศึกษาเป็น 2 กลุ่มตามเกณฑ์รายได้เฉลี่ยจากการศึกษา (324,812.29 บาทต่อปี) ได้แก่ กลุ่มที่รายได้สูงกว่าและต่ำกว่ารายได้เฉลี่ย ซึ่งพบว่ารายได้ของประชาชนทั้ง 2 กลุ่มมีความสัมพันธ์ในทิศทางเดียวกันกับค่าใช้จ่ายในการบริโภค โดยมีค่าสัมประสิทธิ์ของกลุ่มตัวอย่างที่มีรายได้สูงกว่าค่าเฉลี่ย ( $MPC = 0.28$ ) น้อยกว่าค่าของกลุ่มตัวอย่างที่มีรายได้ต่ำกว่าค่าเฉลี่ย ( $MPC = 0.47$ ) ซึ่ง

สอดคล้องกับทฤษฎีการบริโภคของ Keynes ดังสมการ

$$C1 (High) = 174192.10 + 0.28Y1$$

$$C1 (Low) = 86583.81 + 0.47Y1$$

**สมการที่ 2** เมื่อเพิ่มปัจจัยด้านอื่น (ได้แก่ รายได้ ทรัพย์สินและหนี้สิน) มาทดสอบ พบว่าปัจจัยรายได้มีอิทธิพลต่อค่าใช้จ่ายในการบริโภค โดยรายได้มีความสัมพันธ์ในทิศทางเดียวกันกับค่าใช้จ่ายในการบริโภคกล่าวคือ หากรายได้ต่อปีเพิ่มขึ้น 1 บาท จะทำให้ครัวเรือนมีการใช้จ่ายเพิ่มขึ้น 0.26 บาท หรือประมาณ 1 ใน 4 ส่วนของรายได้ และปัจจัยทรัพย์สิน เป็นอีกปัจจัยหนึ่งที่มีอิทธิพลต่อค่าใช้จ่ายในการบริโภค โดยมีความสัมพันธ์ทิศทางเดียวกันกับค่าใช้จ่ายในการบริโภค กล่าวคือหากมูลค่าทรัพย์สินเพิ่มขึ้น 1 บาทต่อปี จะทำให้กลุ่มตัวอย่างมีการใช้จ่ายเพิ่มขึ้น 0.02 บาทต่อปี ที่ระดับนัยสำคัญทางสถิติที่ระดับความเชื่อมั่น ร้อยละ 95 ซึ่งตรงตามสมมติฐาน สำหรับปัจจัยหนี้สิน เป็นปัจจัยเดียวที่ไม่มีความสัมพันธ์กับค่าใช้จ่ายในการบริโภคซึ่งไม่ตรงตามสมมติฐานที่ตั้งไว้ดังสมการ

$$C2 = 123532.07 + 0.26Y2 + 0.02L + 0.01D$$

(C = ค่าใช้จ่ายในการบริโภค Y = รายได้ L = หนี้สิน D = ทรัพย์สิน)

### ข้อเสนอแนะในการวิจัย

1. ด้านรายได้ จากผลการศึกษาพบว่ากลุ่มตัวอย่างที่มีระดับการศึกษาที่สูงจะมีรายได้เฉลี่ยสูงกว่ากลุ่มตัวอย่างที่มีระดับการศึกษาต่ำกว่า ซึ่งสะท้อนให้เห็นว่าปัจจัยด้านการศึกษาที่มีผลต่อโอกาสในการสร้างรายได้หลังสำเร็จการศึกษา ดังนั้นภาครัฐจึงควรให้ความสำคัญในการส่งเสริมตลอดจนสร้างโอกาสทางการศึกษาที่มีคุณภาพให้แก่ประชาชนที่ถือว่าเป็นทรัพยากรที่มีความสำคัญที่สุด

ของกระบวนการพัฒนาเศรษฐกิจและสังคมของ  
ประเทศ2. ด้านค่าใช้จ่าย

2.1 ผลการศึกษาพบว่าในค่าใช้จ่ายในการ  
บริโภคส่วนใหญ่เป็นค่าใช้จ่ายที่จำเป็นต่อการ  
ดำรงชีวิต โดยส่วนใหญ่เป็นค่าใช้จ่ายเพื่อการบริโภค  
และอุปโภค ได้แก่ หมวดอาหาร หมวดที่อยู่อาศัย  
และหมวดการเดินทางและการสื่อสาร โดยมี  
ค่าใช้จ่ายรวมประมาณร้อยละ 75 ของค่าใช้จ่ายใน  
การบริโภคทั้งหมด ดังนั้นภาครัฐจึงควรให้  
ความสำคัญในการรักษาเสถียรภาพในด้านราคา  
ตลอดจนควบคุมคุณภาพของสินค้าในหมวด  
ดังกล่าวซึ่งถือว่าเกี่ยวข้องโดยตรงต่อความอยู่ดีกินดี  
ของประชาชน

2.2 ผลการศึกษาพบว่าค่าใช้จ่ายด้านการ  
เดินทางและการสื่อสารมีสัดส่วนสูง เป็นอันดับ 2  
โดยคิดเป็นสัดส่วนถึงร้อยละ 24 ซึ่งสะท้อนให้เห็น  
ต้นทุนในการดำเนินชีวิตประจำวันของประชาชน  
ดังนั้นภาครัฐควรเร่งดำเนินนโยบายในการสนับสนุน  
ด้านขนส่งสาธารณะให้มีพื้นที่ครอบคลุมสามารถ  
เชื่อมอำนวยความสะดวกให้แก่ประชาชนได้อย่าง  
ทั่วถึง ตลอดจนการพิจารณาค่าบริการที่เหมาะสม  
สอดคล้องกับรายได้ของประชาชน เพื่อแบ่งเบาภาระ  
ในเรื่องค่าครองชีพของประชาชน

2.3 เมื่อพิจารณาค่าใช้จ่ายในหมวด  
เวชภัณฑ์และค่าตรวจรักษาพยาบาลสูงขึ้นตามอายุ  
ที่สูงขึ้นโดยเฉพาะกลุ่มผู้มีอายุ 60 ปีขึ้นไป ที่มี  
รายจ่ายประเภทนี้สูงที่สุด ซึ่งเป็นกลุ่มวัยเกษียณ  
ภาครัฐจึงถือว่ายังเป็นประเด็นที่ยังคงต้องให้  
ความสำคัญ และนอกจากนั้นการพัฒนาระบบการ  
ประกันสังคม การส่งเสริมให้ประชาชนออมเงินใน  
รูปแบบต่างๆก็เป็นสิ่งที่ภาครัฐควรให้การสนับสนุน  
ควบคู่กันไป ซึ่งหากสามารถทำได้ก็จะเป็นการลด  
ภาระงบประมาณของภาครัฐในอนาคต

2.4 เมื่อพิจารณาค่าใช้จ่ายของกลุ่ม  
ตัวอย่างที่จำแนกตามอาชีพ พบว่าส่วนใหญ่  
มีค่าใช้จ่ายต่ำกว่ารายได้ ซึ่งสะท้อนให้เห็นถึงสภาพ  
คล่องทางการเงินของกลุ่มตัวอย่าง ยกเว้นกลุ่ม  
ตัวอย่างที่ประกอบอาชีพรับจ้าง/แรงงาน ซึ่งถือเป็น  
กลุ่มของประชากรที่มีสัดส่วนสูงเมื่อเทียบกับกลุ่ม  
ประชากรที่ประกอบอาชีพอื่น ๆ ดังนั้นหากกลุ่มนี้ขาด  
สภาพคล่องทางการเงินตามผลการศึกษา ก็อาจ  
ส่งผลให้เกิดการกู้ยืมเงินเพื่อนำมาชดเชยส่วนต่าง  
ระหว่างรายได้กับค่าใช้จ่ายในการบริโภค และอาจ  
ส่งผลเสียต่อภาวะเศรษฐกิจและสังคมของประเทศ  
ดังนั้น ภาครัฐควรกำหนดแนวนโยบายในด้าน  
ผลตอบแทนและสวัสดิการที่สอดคล้องเหมาะสมกับ  
ประชากรกลุ่มนี้ ตลอดจนนโยบายเกี่ยวกับการให้  
การศึกษาหรือฝึกทักษะอาชีพในการหารายได้

3. ผลการศึกษาพบว่าปัจจัยด้านหนี้สินมี  
ผลในทิศทางเดียวกับค่าใช้จ่ายในการบริโภค อย่างมี  
นัยสำคัญทางสถิติ ดังนั้น ภาครัฐจึงควรให้  
ความสำคัญกับมาตรการการปล่อยสินเชื่อหรือการ  
กู้ยืมเงินของสถาบันการเงินต่างๆ ซึ่งถือเป็นเครื่องมือ  
สำคัญทางเศรษฐกิจในการกระตุ้นเศรษฐกิจและควร  
มีการวางกรอบหรือแนวทางที่ชัดเจนเพื่อป้องกันการ  
เกิดภาวะหนี้ที่ไม่ก่อให้เกิดรายได้ในอนาคตได้  
(NPL)

### ข้อเสนอแนะสำหรับการวิจัยครั้งต่อไป

1. การศึกษาปัจจัยทางเศรษฐกิจและ  
สังคมที่มีอิทธิพลต่อการบริโภคในประเทศไทย  
ในครั้งต่อไป ควรนำปัจจัยอื่นๆ ที่น่าสนใจ  
ทำการศึกษา เช่น ตัวแปรเชิงคุณภาพ หรือตัวแปร  
หุ่น (Dummy Variable) มาใช้ในการศึกษาควรใช้  
เข้ามารวมอยู่ในสมการถดถอย เพื่อให้ผลการ  
วิเคราะห์ครอบคลุมทุกมิติมากยิ่งขึ้น และการ  
เปรียบเทียบกับพื้นที่อื่นๆ ของประเทศเพื่อศึกษา

ถึงความเหมือนหรือความแตกต่างกันของพฤติกรรม  
การใช้จ่ายในการบริโภคของประชาชนในพื้นที่  
ต่างกัน

2. ในการศึกษาครั้งต่อไปควรนำข้อมูลใน  
ลักษณะ Time Series เข้ามาศึกษาร่วมด้วยเพื่อ  
พิจารณาถึงความแตกต่างกันของพฤติกรรมการใช้  
จ่ายในการบริโภคหากมีการเปลี่ยนแปลงของ  
ช่วงเวลาเข้ามาเกี่ยวข้อง

3. ในการศึกษาครั้งนี้มีข้อสังเกตว่ากลุ่ม  
ตัวอย่างไม่เปิดเผยข้อมูลเกี่ยวกับภาระหนี้สิน  
เท่าที่ควร ดังนั้นในการศึกษาครั้งต่อไปหากต้องการ  
ศึกษาตัวแปรหนี้สิน ผู้วิจัยจะต้องหาวิธีการที่  
เหมาะสมเพื่อให้ได้ข้อมูลด้านนี้อย่างเพียงพอที่จะใช้  
เพื่อการศึกษาวិเคราะห์ให้ครบถ้วนสมบูรณ์

### กิตติกรรมประกาศ

รายงานการวิจัยฉบับนี้สำเร็จลุล่วงได้ด้วยดี  
โดยได้รับความกรุณาจากบุคคลหลายๆ ท่าน ผู้วิจัย  
ขอขอบคุณ ดร. รัชนีพร พุคยาภรณ์ พุกกะมาน  
อธิการบดี มหาวิทยาลัยศรีปทุมที่ได้อนุมัติทุน  
สนับสนุนการวิจัย รองศาสตราจารย์ ดร. ศรัณย์  
วรรณัจฉริยา ที่ปรึกษาสำนักวิจัยและคณบดีคณะ  
เศรษฐศาสตร์ ที่ได้สนับสนุนงานวิจัยและ  
คณะกรรมการพัฒนางานวิจัยทุกท่าน ที่ช่วยเหลือ  
และประสานงานในด้านต่างๆ ของงานวิจัย  
ตลอดจนให้คำปรึกษาและคอยชี้แนะช่วยเหลือ  
งานวิจัยจนสำเร็จ ท้ายสุดนี้ผู้วิจัยขอขอบพระคุณ  
ดร. กฤษ เอี่ยมฐานนท์ ผู้ทรงคุณวุฒิ ที่ได้เสียสละ  
เวลาให้คำแนะนำปรึกษาตรวจปรับปรุงแก้ไข  
ข้อบกพร่องต่างๆ ซึ่งเป็นส่วนสำคัญอันมีค่าที่ทำให้  
งานวิจัยในครั้งนี้สำเร็จลุล่วงด้วยดี

คุณประโยชน์ที่บังเกิดจากรายงานการวิจัย  
ฉบับนี้ ผู้วิจัยขอมอบแต่ทุกท่านที่ได้กล่าวมาแล้ว  
ข้างต้น รวมถึงบิดา มารดา ผู้ให้การศึกษแก่ผู้วิจัย

ตลอดจนครู-อาจารย์ที่ได้ประสิทธิ์ประสาทวิชา  
ความรู้แก่ผู้วิจัย ผู้วิจัยหวังเป็นอย่างยิ่งว่ารายงาน  
การวิจัยฉบับนี้จะมีคุณค่าและเป็นประโยชน์ต่อ  
ผู้สนใจได้ตามสมควร

### เอกสารอ้างอิง

กาญจน์ พลจันทร์ และสุวรรณ วัฒนจิตต์. 2525.

#### รูปแบบการอุปโภคบริโภคในประเทศไทย (พ.ศ.2518-2519). กรุงเทพฯ :

คณะเศรษฐศาสตร์

มหาวิทยาลัยธรรมศาสตร์.

ขวัญกมล กลิ่นศรีสุข. 2527. “การวิเคราะห์  
ความสัมพันธ์ระหว่างการสร้างฟังก์ชัน  
การบริโภคระยะสั้นกับระยะยาวของ  
ประเทศไทย.” วิทยานิพนธ์ปริญญา  
มหาบัณฑิต สาขาเศรษฐศาสตร์ บัณฑิต  
วิทยาลัย มหาวิทยาลัยเกษตรศาสตร์.

จารุณี เกี่ยมณี. 2537. “การศึกษารูปแบบการ  
บริโภคและฟังก์ชันการบริโภคในประเทศไทย.” วิทยานิพนธ์ปริญญา  
มหาบัณฑิต สาขาวิชาเศรษฐศาสตร์ บัณฑิตวิทยาลัย  
มหาวิทยาลัยเกษตรศาสตร์.

ชลัษฏพร อมรวัฒนา. 2539. **เศรษฐศาสตร์มหภาค**.  
กรุงเทพฯ : โรงพิมพ์จุฬาลงกรณ์  
มหาวิทยาลัย.

ดิเรก ปัทมสิริวัฒน์. 2536. “การศึกษาแบบแผนการ  
ใช้จ่ายบริโภคจากข้อมูลบัญชี  
ประชาชาติ.” **วารสารเศรษฐศาสตร์  
ธรรมศาสตร์**. ปีที่ 11 ฉบับที่ 2: 39-60.

ธนาคารแห่งประเทศไทย. 2554. “ดัชนีการอุปโภค  
บริโภคภาคเอกชนและองค์ประกอบที่ปรับ  
ฤดูกาล.” **ไม่ปรากฏชื่อวารสาร**, สืบค้น

เมื่อวันที่ 10 กรกฎาคม 2554 จาก  
www.bot.or.th

ธนาคารแห่งประเทศไทย. 2554. “ค่าใช้จ่ายในการ  
อุปโภค บริโภคของครัวเรือน (Private  
Consumption Expenditure) ปี 2554p  
(ณ ราคาปี 2531).” **ไม่ปรากฏชื่อ  
วารสาร**, สืบค้นเมื่อวันที่ 10 กรกฎาคม  
2554 จาก www.bot.or.th

นันท์ปพร จายใจ. 2553. “ฟังก์ชันการบริโภคของ  
พนักงานธนาคารพาณิชย์ในเขตอำเภอ  
เมือง จังหวัดลำพูน.” วิทยานิพนธ์  
ปริญญาามหาบัณฑิต สาขาวิชา  
เศรษฐศาสตร์ บัณฑิตวิทยาลัย  
มหาวิทยาลัยเชียงใหม่.

เบญจวรรณ โตนวล. 2522. “แบบจำลองพฤติกรรม  
ในการบริโภคและการออมของเกษตรกร  
ในบางภาคของประเทศไทย.”  
วิทยานิพนธ์ปริญญาามหาบัณฑิต  
สาขาวิชาเศรษฐศาสตร์ บัณฑิตวิทยาลัย  
มหาวิทยาลัยเกษตรศาสตร์.

ประชุมพร สุชาติชนันท์. 2525. “การวิเคราะห์  
ฟังก์ชันการบริโภคในประเทศไทย.”  
วิทยานิพนธ์ปริญญาามหาบัณฑิต  
สาขาวิชาเศรษฐศาสตร์ บัณฑิตวิทยาลัย  
มหาวิทยาลัยเกษตรศาสตร์.

ประพันธ์ เสวตนันท์. 2540. **ทฤษฎีเศรษฐศาสตร์  
มหภาค**. กรุงเทพฯ: โรงพิมพ์จุฬาลงกรณ์  
มหาวิทยาลัย.

พรอมา วงษา. 2547. “การวิเคราะห์การบริโภคของ  
ครัวเรือนในจังหวัดลำปางก่อนวิกฤตและ  
หลังวิกฤตทางเศรษฐกิจ.” การค้นคว้า  
อิสระปริญญาามหาบัณฑิต สาขาวิชา

เศรษฐศาสตร์บัณฑิตวิทยาลัย  
มหาวิทยาลัยเชียงใหม่.

พิชิต ฤทธิจรรยา. 2544. **ระเบียบวิธีการวิจัยทาง  
สังคมศาสตร์**. กรุงเทพฯ: คณะครุ  
ศาสตร์ สถาบันราชภัฏพระนคร.

รัตนา สายคณิต. 2537. **มหเศรษฐศาสตร์  
วิเคราะห์: จากทฤษฎีสู่นโยบาย**.  
กรุงเทพฯ: โรงพิมพ์จุฬาลงกรณ์  
มหาวิทยาลัย.

เรียงพล เรียงจนะพาณี. 2550. “รูปแบบการบริโภค  
ภาคครัวเรือนในเขตเมืองและเขตชนบท  
ในจังหวัดเชียงใหม่.” วิทยานิพนธ์  
ปริญญาามหาบัณฑิต สาขาวิชา  
เศรษฐศาสตร์ บัณฑิตวิทยาลัย  
มหาวิทยาลัยเชียงใหม่.

วาทีตร รัชชธรรม. 2548. “การวิเคราะห์  
ภาคตัดขวางของพฤติกรรมและฟังก์ชัน  
การบริโภคของครัวเรือนไทย.”  
วิทยานิพนธ์ปริญญาามหาบัณฑิต  
สาขาวิชาเศรษฐศาสตร์ธุรกิจ บัณฑิต  
วิทยาลัย มหาวิทยาลัยหอการค้าไทย.

สมประวิดิน มั่นประเสริฐ และวิฑูรย์ รุ่งเรืองสัมฤทธิ์.  
2549. “การบริโภคของครัวเรือนไทย  
ภายใต้แบบจำลองรายได้ถาวรในวงจรร  
ชีวิตและข้อจำกัดด้านสภาพคล่อง.” ใน  
เอกสารในการประชุมวิชาการระดับชาติ  
ของนักเศรษฐศาสตร์ครั้งที่ 2 หัวข้อ  
เศรษฐกิจที่เหมาะสมสำหรับประเทศไทย.  
กรุงเทพฯ: จุฬาลงกรณ์มหาวิทยาลัย.

สมวิทย์ สารทัศน์นันท์. 2521. “การวิเคราะห์  
ลักษณะของการบริโภค การออม และการ  
ลงทุนของเกษตรกรในที่ราบภาคกลาง

- ตอนบนของประเทศไทย ปี พ.ศ. 2518- พ.ศ. 2519.” วิทยานิพนธ์ปริญญา มหาบัณฑิต สาขาวิชาเศรษฐศาสตร์ บัณฑิตวิทยาลัย มหาวิทยาลัยเกษตรศาสตร์.
- สาระดีดี.คอม. 2554. “พฤติกรรมกรบริโภค Gen B, Gen X, Gen Y และ Gen M.” **ไม่ปรากฏชื่อวารสาร**, สืบค้นเมื่อวันที่16 มิถุนายน 2554 จาก www.sara-dd.com
- สำนักงานคณะกรรมการพัฒนาการเศรษฐกิจและ สังคมแห่งชาติ. 2554. “ GROSS PROVINCIAL PRODUCT AT CONSTANT 1988 PRICES(Original).” **ไม่ปรากฏชื่อวารสาร**, สืบค้นเมื่อวันที่21 กรกฎาคม 2554 จาก www.nesdb.go.th
- สำนักงานคณะกรรมการพัฒนาการเศรษฐกิจและ สังคมแห่งชาติ. 2554. “Expenditure on Gross Domestic Product at 1988 Prices (Original).” **ไม่ปรากฏชื่อวารสาร**, สืบค้นเมื่อวันที่21 กรกฎาคม 2554 จาก www.nesdb.go.th
- สำนักงานสถิติแห่งชาติ. 2554. “ประชากรจากการ ทะเบียน จำแนกตามเพศ ภาค และ จังหวัด พ.ศ. 2543 – 2552.” **ไม่ปรากฏชื่อวารสาร**, สืบค้นเมื่อวันที่15 มิถุนายน 2554 จาก www.nso.go.th
- สำนักงานสถิติแห่งชาติ. 2551. **รายงานการสำรวจภาวะเศรษฐกิจและสังคมของครัวเรือน พ.ศ. 2551**. กรุงเทพฯ: สำนักงานสถิติแห่งชาติ.
- สำนักงานสถิติแห่งชาติ. 2554. **รายงานการสำรวจภาวะเศรษฐกิจและสังคมของ**
- ครัวเรือน พ.ศ.2553**.สืบค้นเมื่อวันที่18 กรกฎาคม 2554 จาก www.nso.go.th
- สำนักงานสถิติแห่งชาติ. 2554. “สรุปผลเบื้องต้นการสำรวจภาวะเศรษฐกิจและสังคมของครัวเรือน ในช่วง 6 เดือนแรกของปี 2554.” **ไม่ปรากฏชื่อวารสาร**, สืบค้นเมื่อวันที่22 กันยายน 2554 จาก www.nso.go.th
- สำนักงานสถิติแห่งชาติ. 2554. “สรุปผลเบื้องต้นการสำรวจภาวะเศรษฐกิจและสังคมของครัวเรือน ปี 2553.” **ไม่ปรากฏชื่อวารสาร**, สืบค้นเมื่อวันที่18 กรกฎาคม 2554 จาก www.nso.go.th
- สำนักดัชนีเศรษฐกิจการค้า กระทรวงพาณิชย์. 2554. “ค่าดัชนีความเชื่อมั่นผู้บริโภค (CCI).” **ไม่ปรากฏชื่อวารสาร**, สืบค้นเมื่อวันที่10 กรกฎาคม 2554 จาก www.price.moc.go.th
- อัจฉราภินันท์ คงคาน้อย. 2531. “แบบแผนการใช้จ่ายเพื่อการบริโภคของครัวเรือนไทยกับระดับความยากจน.” วิทยานิพนธ์ ปริญญา มหาบัณฑิต สาขา เศรษฐศาสตร์ บัณฑิตวิทยาลัย จุฬาลงกรณ์มหาวิทยาลัย.
- Dornbusch, Rudigerand Fischer, Stanley. 1987. **Macroeconomics**. New York: McGraw-Hill.
- Warrarat Rungwatthana. 1994. “The Time Series Consumption Function: Error Correction Model.” Master’sThesis, GraduateSchool,Thammasat University.