

บทที่ 5

สรุปผลการศึกษา การอภิปรายผลและข้อเสนอแนะ

ในบทที่ 5 นี้ผู้ทำการวิจัยทำการสรุปผลการศึกษาระเบียบความปลอดภัย ของกรณีศึกษาในอาคารสำนักงานใหญ่ ธ.ก.ส. บางเขน และการอภิปรายผลการศึกษาจากผลการตรวจสอบ ข้อบกพร่องที่พบจากการประเมิน และแนวทางในการปรับปรุงแก้ไข รวมทั้งข้อเสนอแนะเพิ่มเติม

5.1 สรุปผลการศึกษา

อาคารสำนักงานใหญ่ ธ.ก.ส. บางเขน เป็นอาคารประเภท อาคารใหญ่พิเศษ สูง 24 ชั้น มีพื้นที่ทั้งหมดประมาณ 16 ไร่ โดยได้สำรวจพื้นที่อาคารทาวเวอร์ (ส่วนของสำนักงาน) ประมาณ 30,000 ตารางเมตร ซึ่งการก่อสร้างผู้ออกแบบได้มีการจัดเตรียมระบบป้องกันอัคคีภัย เป็นไปตามมาตรฐาน และกฎหมายที่เกี่ยวข้อง ครบถ้วน ถูกต้องสมบูรณ์ ทำให้มีศักยภาพพอในการรองรับอัคคีภัย เมื่อเกิดเหตุการณ์คับขันได้

อาคารสำนักงานใหญ่ ธ.ก.ส. บางเขน ได้มีการโยกย้าย และเปิดทำการอย่างเป็นทางการเมื่อวันที่ 1 เมษายน พ.ศ. 2556 และได้มีการซักซ้อมหนีไฟ และจัดการอบรมให้แก่พนักงานที่มีหน้าที่รับผิดชอบเมื่อเกิดเหตุ ในวันที่ 9 สิงหาคม พ.ศ. 2556 ซึ่งผลการซักซ้อมได้ทำให้พนักงานทุกคนมีความรู้ความเข้าใจในการช่วยเหลือตนเองขณะเกิดเพลิงไหม้ได้ และการสั่งการของผู้รับผิดชอบการปฏิบัติหน้าที่ประสานงานขณะเกิดเหตุ ระหว่างเกิดเหตุ และภายหลังเกิดเหตุ ยังมีความไม่ต่อเนื่องในการสั่งการ ทำให้ยังมีความเสี่ยงที่จะเกิดความล่าช้าในการช่วยเหลือได้

ตารางที่ 5.1 สรุปผลการประเมินความปลอดภัยด้านอัคคีภัย

หมวด	จำนวน ข้อ	สรุปผลการตรวจสอบ		
		มีและ พร้อม ใช้งาน	มีและไม่ พร้อมใช้ งาน	ไม่มี
หมวดที่ 2 การตรวจสอบระบบและอุปกรณ์ประกอบของอาคาร	29	26	3	-
หมวดที่ 3 ระบบป้องกันและระงับอัคคีภัยและการทดสอบสมรรถนะ	14	11	3	-
หมวดที่ 4 การบริหารจัดการความปลอดภัย	12	11	1	-
รวม	55	48	7	0

จากตารางการตรวจสอบพบรายการที่มี และไม่พร้อมใช้งาน จำนวน 7 รายการ ส่วนใหญ่เป็นรายการที่สามารถปรับปรุงแก้ไขได้ให้พร้อมใช้งาน และปรับเปลี่ยนให้สอดคล้องกับสถานการณ์ปัจจุบันต่อไปหรือเพิ่มเติมให้สมบูรณ์ยิ่งขึ้น

5.2 อภิปรายผล

จากการศึกษาอาคารสำนักงานใหญ่ ช.ก.ส. บางเขน มีความพร้อมการบริหารความปลอดภัยต่อภาวะวิกฤต จากอัคคีภัยในอาคารสูงกรณีศึกษา อาคารธนาคารเพื่อการเกษตรและสหกรณ์การเกษตร สำนักงานใหญ่ครบในระดับหนึ่ง เป็นไปตามมาตรฐาน และกฎหมายควบคุมอาคาร และมีการตรวจเช็คอุปกรณ์ให้อยู่ในสถานะพร้อมใช้งานอยู่ตลอดเวลา หากแต่มีข้อบกพร่องในเรื่องป้ายสัญลักษณ์ที่อาจสื่อสารให้ผู้ใช้อาคารเข้าใจผิดในเส้นทางหนีไฟบางบริเวณ และช่องหนีไฟสู่ภายนอกอาคาร ยังมีความทับซ้อนและความไม่เหมาะสมกับบริเวณที่เป็นพื้นที่ภายในอาคารสำนักงาน จึงต้องปรับปรุงเพื่อให้เหมาะที่จะกำหนดเป็นเส้นทางหนีไฟ และสุดท้ายคือประสิทธิภาพของการบริหารจัดการของศูนย์บัญชาการหรือศูนย์สั่งการ ยังมีน้อย

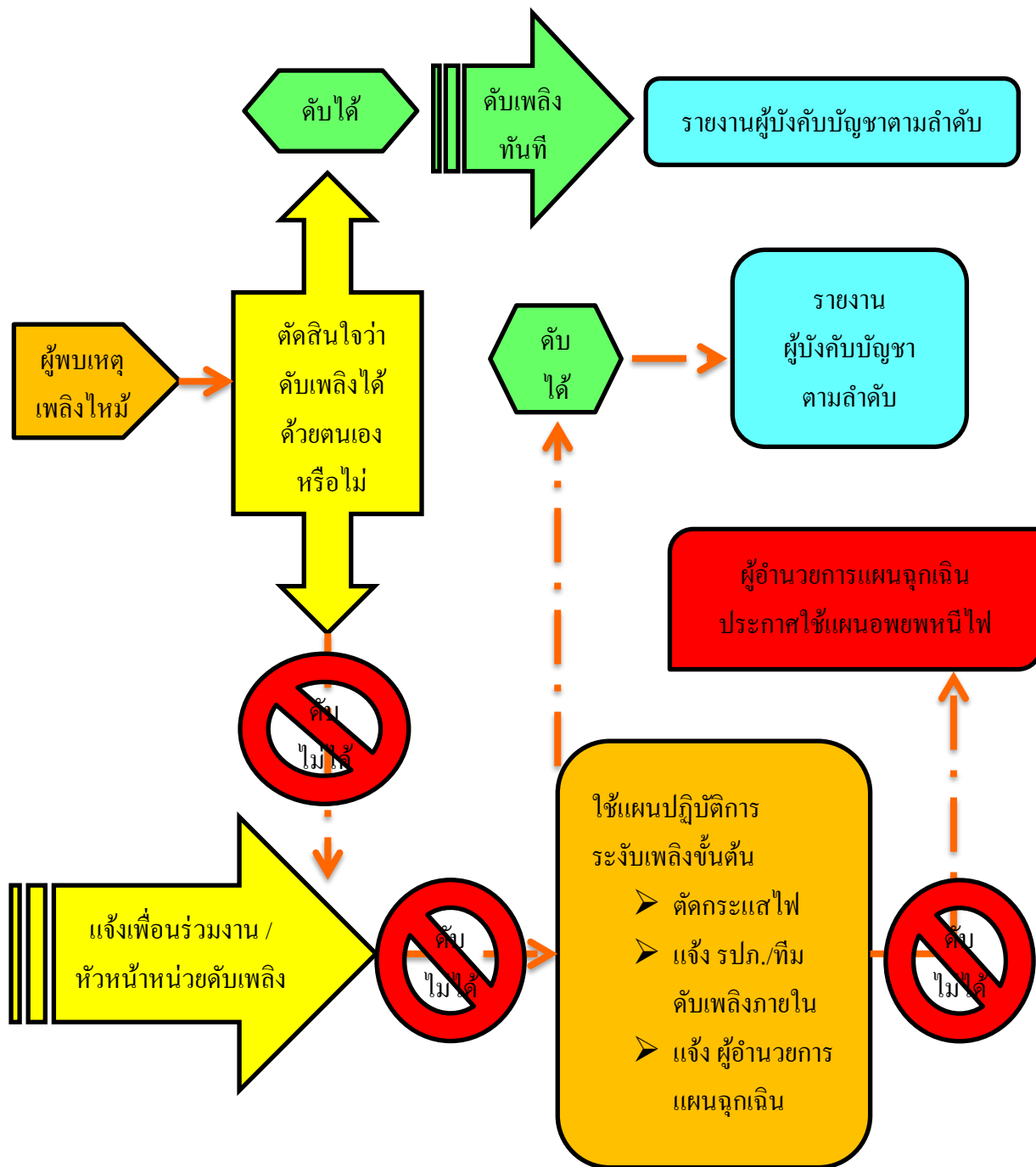
5.3 ข้อเสนอแนะ

จากการศึกษาพบข้อบกพร่อง และผลกระทบที่อาจเกิดขึ้นกับผู้ใช้อาคาร เนื่องจากประสิทธิภาพของความพร้อมการบริหารความพร้อมต่อภาวะวิกฤต จากอค์กึภยในอาคารสูง และการที่ได้ทำการเปิดใช้อาคารไม่นาน ทำให้พนักงานอาจยังไม่มี ความคุ้นเคยกับสถานที่ และหน่วยงานราชการข้างเคียง ที่ร่วมประสานงานเมื่อเกิดเหตุเพลิงไหม้ได้อย่างสมบูรณ์ และรวดเร็วในการปฏิบัติงาน ทั้งกับผู้สั่งการ และผู้อพยพ (พนักงาน) โดยผู้ทำการศึกษาเสนอแนวทางในการปรับปรุงแก้ไข ดังนี้

1. แก้ไขปรับปรุง เส้นทางหนีไฟให้เป็นไปตามมาตรฐาน พนักงาน และบุคคลภายนอก ที่มาใช้บริการสามารถอพยพหนีไฟ ได้อย่างปลอดภัย
2. แก้ไขปรับปรุง หรือเพิ่มเติม ป้ายหนีไฟให้สามารถสื่อสารเกิดความเข้าใจ ในขณะที่อพยพหนีไฟ แก่พนักงาน และบุคคลภายนอกที่มาใช้บริการ
3. จัดเตรียมแผนการฝึก ซักซ้อม การอพยพ ทุก 6 เดือน พร้อมอบรมให้ความรู้ แก่พนักงานในการช่วยเหลือตนเองขณะเกิดเหตุเพลิงไหม้
4. จัดตั้งศูนย์สั่งการที่มีการบูรณาการทั้งกับส่วนงานภายในและภายนอก โดยเป็น ผู้มีอำนาจสั่งการ ที่ได้รับแต่งตั้งจากธนาคาร

แผนการดับเพลิง

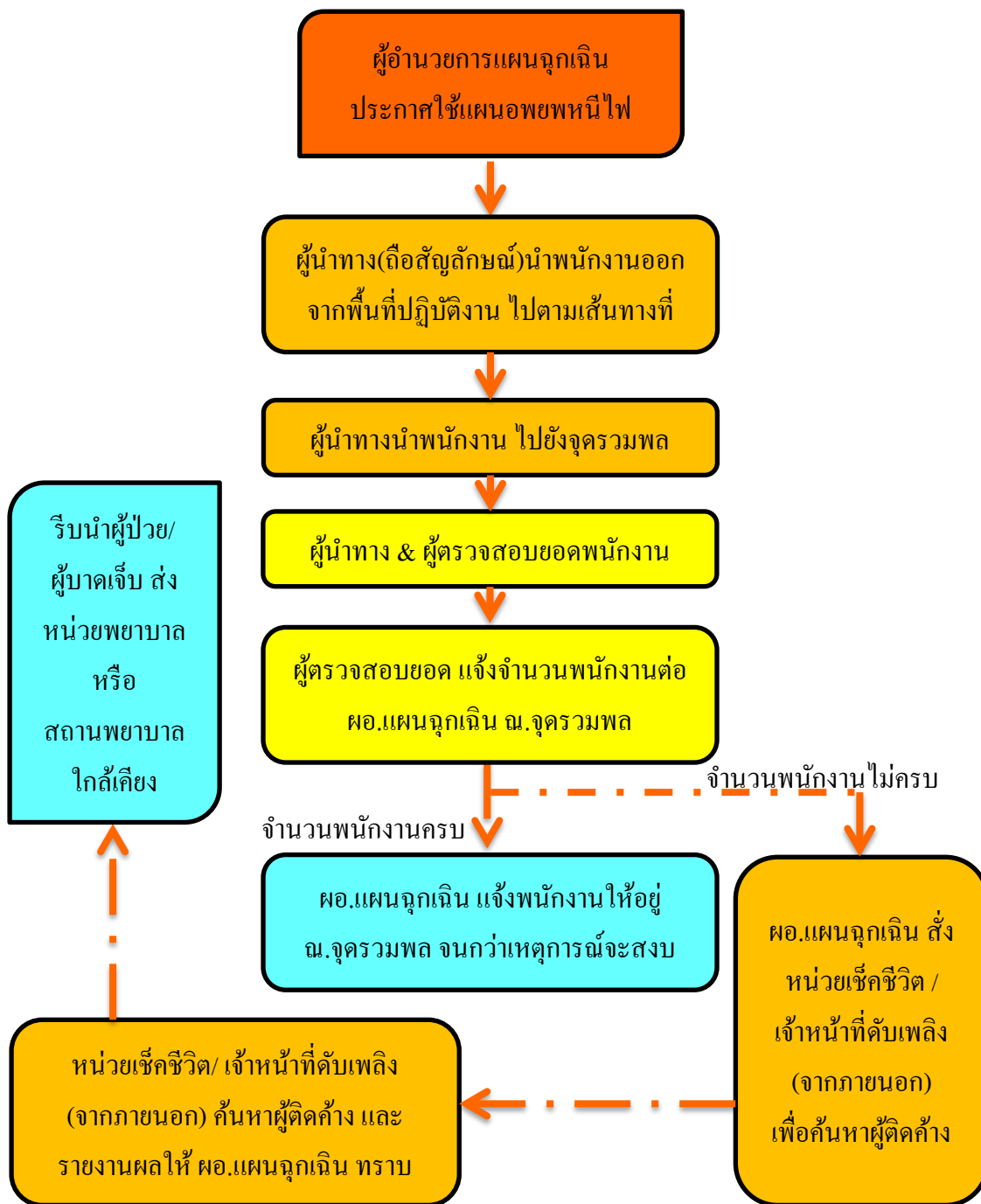
ตัวอย่าง ลำดับขั้นตอนการปฏิบัติเมื่อพบเหตุเพลิงไหม้



แผนผังที่ 5.1 แผนการดับเพลิง

แผนการอพยพหนีไฟ

ตัวอย่าง ลำดับขั้นตอนการปฏิบัติตามแผนอพยพหนีไฟ



แผนผังที่ 5.2 แผนการอพยพหนีไฟ

5.4 ข้อเสนอแนะแนวทางการศึกษาในครั้งต่อไป

ในการศึกษาครั้งต่อไปควรศึกษาลักษณะและพฤติกรรมของผู้ใช้อาคาร การจำลองสถานการณ์เหตุเพลิงไหม้ เพื่อทำการประเมินความรู้ ความเข้าใจของผู้ใช้อาคารว่ามีความสามารถช่วยเหลือตนเองได้ในสถานการณ์ต่าง ๆ ได้ และกระบวนการในการสั่งการของศูนย์ควบคุมระบบป้องกันอัคคีภัย มีความสะดวก รวดเร็ว และเข้ากับสถานการณ์ในปัจจุบัน เพื่อผลสัมฤทธิ์ตามวัตถุประสงค์ของระบบป้องกันอัคคีภัย