

## บทที่ 4

### การวิเคราะห์ข้อมูล

การศึกษาและค้นคว้าครั้งนี้มีวัตถุประสงค์เพื่อ จัดทำข้อสรุปต้นทุนของแต่ละหมวดงาน และเปรียบเทียบต้นทุนที่เพิ่มขึ้นของแต่ละหมวดงานตั้งแต่ พ.ศ.2550 – พ.ศ. 2556 เพื่อค้นหาปัจจัยที่ส่งผลกระทบต่อการเพิ่มขึ้นของต้นทุนค่าใช้จ่ายในแต่ละหมวดงาน จากการศึกษาโครงการก่อสร้างที่ผ่านมาของบริษัท อุดมกิจวิศวก จำกัด ตั้งแต่ พ.ศ. 2550 – พ.ศ. 2556 ที่อยู่ในเขตกรุงเทพฯ และปริมณฑล จำนวน 6 โครงการ ในประเภทโครงการที่พักอาศัยขนาด 3 – 8 ชั้น

จากโครงการก่อสร้างทั้ง 6 โครงการได้มีการรวบรวมข้อมูลเพื่อศึกษาและวิเคราะห์ราคา ค่าวัสดุและค่าแรงงานเฉพาะในส่วนที่เหมือนกันของแต่ละหมวดงานในแต่ละโครงการตั้งแต่ พ.ศ. 2550 – พ.ศ. 2556 โดยทำการแยกหมวดงานดังนี้

- A. หมวดงานดิน
- B. หมวดงานโครงสร้างทั่วไป (ไม่รวมงานเสริม)
- C. หมวดงานทางด้านสถาปัตยกรรม ได้แก่
  - C.1 งานพื้น - ตกแต่งผิว
  - C.2 งานผนังตกแต่งผิว
  - C.3 งานฝ้าเพดาน
  - C.4 งานประตู – หน้าต่างบาน พร้อมอุปกรณ์ครบชุด
  - C.5 งานตกแต่งบันไดพร้อมส่วนประกอบ
  - C.6 งานทาสี (สี TOA อะคริลิก 100%)
- D. หมวดงานระบบประปา – สุขาภิบาล
  - D.1 งานท่อส้วม ท่อน้ำทิ้ง ท่ออากาศ
  - D.2 งานระบบท่อน้ำดี
- E. หมวดงานระบบไฟฟ้าภายในอาคาร - โทรศัพท – โทรทัศน์

โดยมีรายละเอียดดังนี้

ตารางที่ 4.1 ตารางแสดงราคาค่าวัสดุและค่าแรงงานแยกตามหมวดงาน พ.ศ. 2550

ลำดับ	รายการ	จำนวน	หน่วย	ราคาปี 2550	
				ราคาวัสดุ	ค่าแรง
<b>A</b>	<b>หมวดงานดิน</b>				
1	งานขุดดินฐานราก	1	ลบ.ม.	-	200
2	ทรายหยาบบดอัดแน่น	1	ลบ.ม.	350	175
	<b>รวม A.หมวดงานเข็มและงานดิน</b>			<b>350</b>	<b>375</b>
<b>B</b>	<b>หมวดงานโครงสร้างทั่วไป</b>				
1	คอนกรีตหยาบ	1	ลบ.ม.	1,500	300
2	คอนกรีตโครงสร้างทั่วไป (fc' = 240 ksc cu )	1	ลบ.ม.	1,700	300
3	คอนกรีตโครงสร้างทั่วไป (fc' = 280 ksc cu )	1	ลบ.ม.	1,800	300
4	คอนกรีตโครงสร้าง postention (fc' = 380 ksc cu )	1	ลบ.ม.	1,950	300
5	ค่าติดตั้ง-ถอดแบบ ไม้แบบ + คร่าวไม้ + ค้ำยันและนั่งร้าน	1	ตร.ม.	180	125
6	ไม้แบบ ค้ำยันและนั่งร้าน POST	1	ตร.ม.	180	125
7	เหล็ก DB 25 มม. (SD40)	1	กก.	24	3.5
8	เหล็ก DB 20 มม (SD40)	1	กก.	24	3.5
9	เหล็ก DB 16 มม. (SD40)	1	กก.	24	3.5
10	เหล็ก DB 12 มม.(SD40)	1	กก.	24	3.5
11	เหล็ก RB 9 มม. (SR24)	1	กก.	26	4.0
12	เหล็ก RB 6 มม. (SR24)	1	กก.	26	4.0
13	พื้นสำเร็จรูปหนา 5 มม.	1	ตร.ม.	240	70
14	เหล็กตะแกรงวายเมท สก. 4 มม. # 0.20 m.	1	ตร.ม.	40	15
15	ลวดผูกเหล็ก	1	กก.	40	-
16	ตะปู	1	กก.	40	-
	<b>รวม B. หมวดงานโครงสร้างทั่วไป</b>			<b>7,818.00</b>	<b>1,557.00</b>

ตารางที่ 4.1 (ต่อ)

ลำดับ	รายการ	จำนวน	หน่วย	ราคาปี 2550	
				ราคาวัสดุ	ค่าแรง
<b>C</b>	<b>หมวดงานสถาปัตยกรรม</b>				
<b>C.1</b>	<b>งานพื้น - ตกแต่ง</b>				
1	พื้นผิวปูกระเบื้องเซรามิก ขนาด 20 x 20 cm.(ผิวเรียบ)	1	ตร.ม.	190	150
2	พื้นผิวปูกระเบื้องเซรามิก ขนาด 30 x 30 cm.(ผิวเรียบ)	1	ตร.ม.	190	150
3	พื้นผิวปูกระเบื้องเซรามิก ขนาด 40 x 40 cm.(ผิวเรียบ)	1	ตร.ม.	190	150
4	พื้นผิวปูกระเบื้องเซรามิก ขนาด 60 x 60 cm.(ผิวเรียบ)	1	ตร.ม.	190	150
5	พื้น คสล.ผิวขัดมัน	1	ตร.ม.	80	80
6	พื้นขัดมันผสมน้ำยากันซึม	1	ตร.ม.	80	80
7	พื้น คสล.ผิวขัดหยาบ	1	ตร.ม.	-	80
8	ระบบกันซึม พื้นขัดมันระเบียงกันสาด และพื้นชั้นลาดฟ้า	1	ตร.ม.	200	130
	<b>รวม C.1 งานพื้น - ตกแต่งผิว</b>			<b>1,120</b>	<b>970</b>
<b>C.2</b>	<b>งานผนัง - ตกแต่งผิว</b>				
1	ผนังก่ออิฐฉาบปูนเต็มแผ่น	1	ตร.ม.	260	150
2	ผนังก่ออิฐฉาบปูนครึ่งแผ่น	1	ตร.ม.	130	75
3	ฉาบปูนเรียบภายนอก	1	ตร.ม.	85	85
4	ฉาบปูนเรียบภายใน	1	ตร.ม.	85	75
5	ผนังปู กระเบื้องเซรามิก ขนาด 0.20 x 0.30 m.+ ยานเนา	1	ตร.ม.	260	130
6	ผนังปู กระเบื้องเซรามิก ขนาด 0.30 x 0.60 m.+ ยานเนา	1	ตร.ม.	280	130
7	ฉาบปูน โครงสร้าง	1	ตร.ม.	85	90
8	หล่อเสาเอ็นและทับหลัง	1	ม.	45	40
9	งานจับเช็ชม	1	ม.	20	20
	<b>รวม C.2 งานผนัง - ตกแต่งผิว</b>			<b>1,250</b>	<b>795</b>
<b>C.3</b>	<b>งานฝ้าเพดาน</b>				
1	ฝ้าเพดานยิบฉั่มบอร์ด หนา 9 mm โครงเคร่าเหล็กอาบสังกะสี ฉาบเรียบ	1	ตร.ม.	150	70
2	ฝ้าเพดานยิบฉั่มบอร์ด หนา 9 mm.(กันชื้น) โครงเคร่าเหล็กอาบสังกะสี	1	ตร.ม.	170	70
	ฉาบเรียบ				

ตารางที่ 4.1 (ต่อ)

ลำดับ	รายการ	จำนวน	หน่วย	ราคาปี 2550	
				ราคาวัสดุ	ค่าแรง
3	ฝ้าเพดานฉาบเก็บท้องพื้นเรียบ	1	ตร.ม.	35	35
	<b>รวม C.3 งานฝ้าเพดาน</b>			<b>355</b>	<b>175</b>
<b>C.4</b>	<b>งานประตู - หน้าต่างบาน พร้อมอุปกรณ์ครบชุด</b>				
1	ประตูบานเดี่ยว วงกบไม้เนื้อแข็ง บานสำเร็จรูป HDF ขนาด 0.80 x 0.25 m.	1	ชุด	3,000	700
2	ประตูบานเปิดเดี่ยว วงกบไม้ 2"x4" + กรอบบานไม้เนื้อแข็ง	1	ชุด	3,500	700
3	ประตูบานเดี่ยว วงกบเหล็กบานเหล็กกันไฟ ขนาด 0.90 x 2.05 m.	1	ชุด	10,000	1,000
4	ประตูบานเปิดเดี่ยว วงกบ PVC 2"x4" บาน PVC ขนาด 0.70 x 2.05 m.	1	ชุด	3,000	700
	<b>รวม C.4 งานประตู - หน้าต่าง</b>			<b>19,500</b>	<b>3,100</b>
<b>C.5</b>	<b>งานตกแต่งบันได - พร้อมส่วนประกอบ</b>				
1	ราวบันไดท่อเหล็ก สก. 2"	1	ม.	1,000	600
2	ราวบันไดท่อแอสตันเลส สก. 2"	1	ม.	1,800	800
3	งานปูกระเบื้องเซรามิก ลูกนอน - ลูกตั้ง บันได	1	ตร.ม.	260	130
4	จุกบันได PVC	1	ม.	100	80
5	ท่อนันไดผิวฉาบเรียบทาสี	1	ตร.ม.	85	90
	<b>รวม C.5 งานตกแต่งบันได - พร้อมส่วนประกอบ</b>			<b>3,245</b>	<b>1,700</b>
<b>C.6</b>	<b>งานทาสี ( สี TOA อะคริลิก 100 % )</b>				
1	สีพลาสติกภายนอก รองพื้น 1 เที่ยว สีจริง 2 เที่ยว	1	ตร.ม.	60	25
2	สีพลาสติกภายใน รองพื้น 1 เที่ยว สีจริง 2 เที่ยว	1	ตร.ม.	50	25
3	สีน้ำมันประตู + หน้าต่าง บานไม้	1	ชุด	300	180
4	งานทาสีผิวพื้นยูรีเทน	1	ตร.ม.	300	130
5	สีน้ำมันราวบันไดและราวระเบียง	1	ม.	180	80
	<b>รวม C.6 ( สี TOA อะคริลิก 100 % )</b>			<b>890</b>	<b>440</b>

ตารางที่ 4.1 (ต่อ)

ลำดับ	รายการ	จำนวน	หน่วย	ราคาปี 2550	
				ราคาวัสดุ	ค่าแรง
<b>C.7</b>	<b>หมวดงานเบ็ดเตล็ดทั่วไป</b>				
1	งานร้าวระเบียงเหล็กขนาด สก. 2"หนา 2 mm.	1	ม.	1,000	600
2	งานร้าวกันตกควดฟ้าก่ออิฐฉาบปูนเรียบ	1	ม.	450	220
3	MH บ่อคักไขมัน 2.00 x 1.00 cm. บ่อตรวจสอบคุณภาพน้ำ	1	ชุด	2,000	1,500
4	MH บ่อคักขยะ 0.80 x 0.80 cm.	1	ชุด	1,000	800
5	งานท่อระบายน้ำ Ø 0.30 ม.	1	ม.	300	150
	<b>รวม C.7 หมวดงานเบ็ดเตล็ดทั่วไป</b>			<b>4,750</b>	<b>3,270</b>
	<b>รวม C. หมวดงานสถาปัตยกรรม</b>			<b>31,110</b>	<b>10,450</b>
<b>D</b>	<b>หมวดงานระบบประปา - สุขาภิบาล</b>				
<b>D.1</b>	<b>งานท่อส้วม ท่อน้ำทิ้ง ท่ออากาศ</b>				
1	ท่อส้วม PVC. 4" 8.5	1	ม.	160	45
2	ท่อน้ำทิ้ง PVC. 3" 8.5	1	ม.	140	35
3	ท่อน้ำทิ้ง PVC. 2" 8.5	1	ม.	65	25
4	ท่อน้ำทิ้ง PVC. 1½" 8.5	1	ม.	45	20
5	ท่อน้ำฝน PVC. 6"	1	ม.	320	90
	<b>รวม D.1 งานท่อส้วม ท่อน้ำทิ้ง ท่ออากาศ</b>			<b>730</b>	<b>215</b>
<b>D.2</b>	<b>งานระบบท่อน้ำดี</b>				
1	ท่อเมนจากบ่มีขึ้นควดฟ้า PVC. 2½" 13.5	1	ม.	90	40
2	ท่อเมนจากแท็งก์น้ำจ่าย PVC. 2" 13.5	1	ม.	60	35
3	ท่อเมนจากแท็งก์น้ำจ่าย PVC. 1½" 13.5	1	ม.	45	30
4	ท่อเมนจากแท็งก์น้ำจ่าย PVC. 1" 13.5	1	ม.	25	20
5	ท่อ PVC. ภายในห้องน้ำ ¾ 13.5	1	ม.	16	12
6	ท่อ PVC. ภายในห้องน้ำ ½ 13.5	1	ม.	12	10
	<b>รวม D.2 งานระบบท่อน้ำดี</b>			<b>248</b>	<b>147.00</b>
	<b>รวม D. หมวดงานระบบประปา - สุขาภิบาล</b>			<b>978</b>	<b>362</b>

## ตารางที่ 4.1 (ต่อ)

ลำดับ	รายการ	จำนวน	หน่วย	ราคาปี 2550	
				ราคาวัสดุ	ค่าแรง
<b>E</b>	<b>หมวดงานระบบไฟฟ้าภายในอาคาร - โตรศัพท์ - โตรทัศน์</b>				
1	เซฟตี้สวิทช์ ตู้ LC	1	ชุด	1,000	200
2	สวิทช์ เปิด-ปิดไฟฟ้า 1 สวิทช์	1	ชุด	70	50
3	สวิทช์ เปิด-ปิดไฟฟ้า 2 สวิทช์	1	ชุด	140	50
4	เต้าเสียบเครื่องใช้ไฟฟ้า 2 ช่อง	1	ชุด	150	50
5	ปลั๊กโตรทัศน์	1	ชุด	150	80
6	ปลั๊กโตรศัพท์	1	ชุด	150	80
7	ไฟฟ้าสำรองฉุกเฉิน	1	ชุด	1,500	200
8	ป้ายบอกทางหนีไฟ	1	ชุด	1,250	200
9	มิเตอร์ไฟฟ้า 15 แอมป์	1	ชุด	1,250	200
10	สายขนาด 1.5 sqmm THW	1	เมตร	8	4
11	สายขนาด 2.5 sqmm THW	1	เมตร	10	4
12	สายขนาด 6 sqmm THW	1	เมตร	18	8
13	สายขนาด 10 sqmm THW	1	เมตร	30	10
14	สายขนาด 35 sqmm THW	1	เมตร	110	30
15	สายขนาด 70 sqmm THW	1	เมตร	220	40
16	ท่อ [ PVC ]ขนาด 1/2"	1	เมตร	12	8
17	ท่อ [ PVC ]ขนาด 3/4"	1	เมตร	20	10
18	ท่อ [ PVC ]ขนาด 1 1/2"	1	เมตร	30	20
19	WIRE WAYขนาด 100x100 mm.	1	เมตร	200	120
20	กล่องต่อสายโตรศัพท์ประจำชั้น (TC1-TC5) 16 คู่สาย	1	ชุด	1,200	200
21	สายโตรศัพท์ขนาด 4Cx0.65mm TIEV	1	เมตร	8	5
22	สายโตรศัพท์ขนาด 20P 0.65mm TPEV	1	เมตร	60	15
23	SPLITTER 4 WAY	1	ชุด	40	40
24	TAP OFF 4 WAY	1	ชุด	30	40
25	สาย RG 6	1	เมตร	10	5
26	สาย RG 11	1	เมตร	20	5
	<b>รวม E. งานระบบไฟฟ้าภายในอาคาร - โตรศัพท์ - โตรทัศน์</b>			<b>7,686</b>	<b>1,674</b>

ตารางที่ 4.2 ตารางแสดงราคาวัสดุและค่าแรงงานแยกตามหมวดงาน พ.ศ. 2551

ลำดับ	รายการ	จำนวน	หน่วย	ราคาปี 2551	
				ราคาวัสดุ	ค่าแรง
<b>A</b>	<b>หมวดงานดิน</b>				
1	งานขุดดินฐานราก	1	ลบ.ม.	-	200
2	ทรายหยาบบดอัดแน่น	1	ลบ.ม.	370	175
	<b>รวม A.หมวดงานเข็มและงานดิน</b>			<b>370</b>	<b>375</b>
<b>B</b>	<b>หมวดงานโครงสร้างทั่วไป</b>				
1	คอนกรีตหยาบ	1	ลบ.ม.	1,600	320
2	คอนกรีตโครงสร้างทั่วไป (fc' = 240 ksc cu )	1	ลบ.ม.	1,850	320
3	คอนกรีตโครงสร้างทั่วไป (fc' = 280 ksc cu )	1	ลบ.ม.	1,950	320
4	คอนกรีตโครงสร้าง postention (fc' = 380 ksc cu )	1	ลบ.ม.	2,100	320
5	ค่าติดตั้ง-ถอดแบบ ไม้แบบ + คร่าวไม้ + ค้ำยันและนั่งร้าน	1	ตร.ม.	190	125
6	ไม้แบบ ค้ำยันและนั่งร้าน POST	1	ตร.ม.	190	125
7	เหล็ก DB 25 มม. (SD40)	1	กก.	32	3.5
8	เหล็ก DB 20 มม. (SD40)	1	กก.	32	3.5
9	เหล็ก DB 16 มม. (SD40)	1	กก.	32	3.5
10	เหล็ก DB 12 มม.(SD40)	1	กก.	34	3.5
11	เหล็ก RB 9 มม. (SR24)	1	กก.	36	4.0
12	เหล็ก RB 6 มม. (SR24)	1	กก.	36	4.0
13	พื้นสำเร็จรูปหนา 5 มม.	1	ตร.ม.	280	70
14	เหล็กตะแกรงวายเมท สก. 4 มม. # 0.20 m.	1	ตร.ม.	50	15
15	ลวดผูกเหล็ก	1	กก.	50	-
16	ตะปู	1	กก.	50	-
	<b>รวม B. หมวดงานโครงสร้างทั่วไป</b>			<b>8,512.00</b>	<b>1,637.00</b>

ตารางที่ 4.2 (ต่อ)

ลำดับ	รายการ	จำนวน	หน่วย	ราคาปี 2551	
				ราคาวัสดุ	ค่าแรง
<b>C</b>	<b>หมวดงานสถาปัตยกรรม</b>				
<b>C.1</b>	<b>งานพื้น - ตกแต่ง</b>				
1	พื้นผิวปูกระเบื้องเซรามิก ขนาด 20 x 20 cm.(ผิวเรียบ)	1	ตร.ม.	200	150
2	พื้นผิวปูกระเบื้องเซรามิก ขนาด 30 x 30 cm.(ผิวเรียบ)	1	ตร.ม.	200	150
3	พื้นผิวปูกระเบื้องเซรามิก ขนาด 40 x 40 cm.(ผิวเรียบ)	1	ตร.ม.	200	150
4	พื้นผิวปูกระเบื้องเซรามิก ขนาด 60 x 60 cm.(ผิวเรียบ)	1	ตร.ม.	200	150
5	พื้น กสส.ผิวขัดมัน	1	ตร.ม.	80	80
6	พื้นขัดมันผสมน้ำยากันซึม	1	ตร.ม.	80	80
7	พื้น กสส.ผิวขัดหยาบ	1	ตร.ม.	-	80
8	ระบบกันซึม พื้นขัดมันระเบียงกันสาด และพื้นชั้นดาดฟ้า	1	ตร.ม.	200	130
	<b>รวม C.1 งานพื้น - ตกแต่งผิว</b>			<b>1,160</b>	<b>970</b>
<b>C.2</b>	<b>งานผนัง - ตกแต่งผิว</b>				
1	ผนังก่ออิฐมวลเติมแผ่น	1	ตร.ม.	274	150
2	ผนังก่ออิฐมวลครึ่งแผ่น	1	ตร.ม.	137	75
3	ฉาบปูนเรียบภายนอก	1	ตร.ม.	90	85
4	ฉาบปูนเรียบภายใน	1	ตร.ม.	90	75
5	ผนังปู กระเบื้องเซรามิก ขนาด 0.20 x 0.30 m.+ ขาแนว	1	ตร.ม.	270	140
6	ผนังปู กระเบื้องเซรามิก ขนาด 0.30 x 0.60 m.+ ขาแนว	1	ตร.ม.	290	140
7	ฉาบปูน โครงสร้าง	1	ตร.ม.	90	90
8	หล่อเสาเอ็นและทับหลัง	1	ม.	50	40
9	งานจับเช็ชม	1	ม.	20	20
	<b>รวม C.2 งานผนัง - ตกแต่งผิว</b>			<b>1,311</b>	<b>815</b>
<b>C.3</b>	<b>งานฝ้าเพดาน</b>				
1	ฝ้าเพดานยิบซั่มบอร์ด หนา 9 mm โครงเคร่าเหล็กอบสังกะสี ฉาบเรียบ	1	ตร.ม.	150	70



ตารางที่ 4.2 (ต่อ)

ลำดับ	รายการ	จำนวน	หน่วย	ราคาปี 2551	
				ราคาวัสดุ	ค่าแรง
	ฉาบเรียบ				
3	ฝ้าเพดานฉาบเก็บท้องพื้นเรียบ	1	ตร.ม.	35	35
	<b>รวม C.3 งานฝ้าเพดาน</b>			<b>355</b>	<b>175</b>
<b>C.4</b>	<b>งานประตู - หน้าต่างบาน พร้อมอุปกรณ์ครบชุด</b>				
1	ประตูบานเดี่ยว วงกบไม้เนื้อแข็ง บานสำเร็จรูป HDF ขนาด 0.80 x 0.25 m.	1	ชุด	3,200	700
2	ประตูบานเปิดเดี่ยว วงกบไม้ 2"x4" + กรอบบานไม้เนื้อแข็ง	1	ชุด	3,700	700
3	ประตูบานเดี่ยว วงกบเหล็กบานเหล็กกันไฟ ขนาด 0.90 x 2.05 m.	1	ชุด	11,000	1,000
4	ประตูบานเปิดเดี่ยว วงกบ PVC 2"x4" บาน PVC ขนาด 0.70 x 2.05 m.	1	ชุด	3,200	700
	<b>รวม C.4 งานประตู - หน้าต่าง</b>			<b>21,100</b>	<b>3,100</b>
<b>C.5</b>	<b>งานตกแต่งบันได - พร้อมส่วนประกอบ</b>				
1	ราวบันไดท่อเหล็ก สก. 2"	1	ม.	800	600
2	ราวบันไดท่อสแตนเลส สก. 2"	1	ม.	1,800	800
3	งานปูกระเบื้องเซรามิก ลูกนอน - ลูกตั้ง บันได	1	ตร.ม.	270	140
4	จุกบันได PVC	1	ม.	100	80
5	ท้องบันไดผิวฉาบเรียบทาสี	1	ตร.ม.	90	90
	<b>รวม C.5 งานตกแต่งบันได - พร้อมส่วนประกอบ</b>			<b>3,060</b>	<b>1,710</b>
<b>C.6</b>	<b>งานทาสี ( สี TOA อะคริลิก 100 % )</b>				
1	สีพลาสติกภายนอก รองพื้น 1 เที่ยว สีจริง 2 เที่ยว	1	ตร.ม.	65	25
2	สีพลาสติกภายใน รองพื้น 1 เที่ยว สีจริง 2 เที่ยว	1	ตร.ม.	55	25
3	สีน้ำมันประตู + หน้าต่าง บานไม้	1	ชุด	300	180
4	งานทาสีผิวพื้นยูรีเทน	1	ตร.ม.	300	130
5	สีน้ำมันราวบันไดและราวระเบียง	1	ม.	180	80
	<b>รวม C.6 ( สี TOA อะคริลิก 100 % )</b>			<b>900</b>	<b>440</b>

ตารางที่ 4.2 (ต่อ)

ลำดับ	รายการ	จำนวน	หน่วย	ราคาปี 2551	
				ราคาวัสดุ	ค่าแรง
<b>C.7</b>	<b>หมวดงานเบ็ดเตล็ดทั่วไป</b>				
1	งานร้าวระเบียงเหล็กขนาด สก. 2"หนา 2 mm.	1	ม.	1,000	600
2	งานร้าวกันตกควดฟ้าก่ออิฐฉาบปูนเรียบ	1	ม.	500	250
3	MH บ่อดักไขมัน 2.00 x 1.00 cm. บ่อดตรวจสอบคุณภาพน้ำ	1	ชุด	2,500	1,500
4	MH บ่อดักขยะ 0.80 x 0.80 cm.	1	ชุด	1,200	800
5	งานท่อระบายน้ำ Ø 0.30 ม.	1	ม.	300	150
	<b>รวม C.7 หมวดงานเบ็ดเตล็ดทั่วไป</b>			<b>5,500</b>	<b>3,300</b>
	<b>รวม C. หมวดงานสถาปัตยกรรม</b>			<b>33,386</b>	<b>10,510</b>
<b>D</b>	<b>หมวดงานระบบประปา - สุขาภิบาล</b>				
<b>D.1</b>	<b>งานท่อส้วม ท่อน้ำทิ้ง ท่ออากาศ</b>				
1	ท่อส้วม PVC. 4" 8.5	1	ม.	180	50
2	ท่อน้ำทิ้ง PVC. 3" 8.5	1	ม.	150	40
3	ท่อน้ำทิ้ง PVC. 2" 8.5	1	ม.	70	25
4	ท่อน้ำทิ้ง PVC. 1½" 8.5	1	ม.	50	20
5	ท่อน้ำฝน PVC. 6"	1	ม.	360	100
	<b>รวม D.1 งานท่อส้วม ท่อน้ำทิ้ง ท่ออากาศ</b>			<b>810</b>	<b>235</b>
<b>D.2</b>	<b>งานระบบท่อน้ำดี</b>				
1	ท่อเมนจากบ่ิมัขิ้นควดฟ้า PVC. 2½" 13.5	1	ม.	90	40
2	ท่อเมนจากแท้งค์น้ำจ่าย PVC. 2" 13.5	1	ม.	60	35
3	ท่อเมนจากแท้งค์น้ำจ่าย PVC. 1½" 13.5	1	ม.	45	30
4	ท่อเมนจากแท้งค์น้ำจ่าย PVC. 1" 13.5	1	ม.	25	20
5	ท่อ PVC. ภายในห้องน้ำ ¾ 13.5	1	ม.	16	12
6	ท่อ PVC. ภายในห้องน้ำ ½ 13.5	1	ม.	12	10
	<b>รวม D.2 งานระบบท่อน้ำดี</b>			<b>248.00</b>	<b>147</b>
	<b>รวม D. หมวดงานระบบประปา - สุขาภิบาล</b>			<b>1,058</b>	<b>382</b>

ตารางที่ 4.2 (ต่อ)

ลำดับ	รายการ	จำนวน	หน่วย	ราคาปี 2551	
				ราคาวัสดุ	ค่าแรง
<b>E</b>	<b>หมวดงานระบบไฟฟ้าภายในอาคาร - โตรศัพท์ - โตรทัศน์</b>				
1	เซฟตี้สวิทช์ ตู้ LC	1	ชุด	1,200	200
2	สวิทช์ เปิด-ปิดไฟฟ้า 1 สวิทช์	1	ชุด	70	50
3	สวิทช์ เปิด-ปิดไฟฟ้า 2 สวิทช์	1	ชุด	140	50
4	เต้าเสียบเครื่องใช้ไฟฟ้า 2 ช่อง	1	ชุด	150	50
5	ปลั๊กโตรทัศน์	1	ชุด	150	80
6	ปลั๊กโตรศัพท์	1	ชุด	150	80
7	ไฟฟ้าสำรองฉุกเฉิน	1	ชุด	1,500	200
8	ป้ายบอกทางหนีไฟ	1	ชุด	1,250	200
9	มิเตอร์ไฟฟ้า 15 แอมป์	1	ชุด	1,250	200
10	สายขนาด 1.5 sqmm THW	1	เมตร	8	4
11	สายขนาด 2.5 sqmm THW	1	เมตร	10	4
12	สายขนาด 6 sqmm THW	1	เมตร	18	8
13	สายขนาด 10 sqmm THW	1	เมตร	30	10
14	สายขนาด 35 sqmm THW	1	เมตร	110	30
15	สายขนาด 70 sqmm THW	1	เมตร	220	40
16	ท่อ [ PVC ]ขนาด 1/2"	1	เมตร	12	8
17	ท่อ [ PVC ]ขนาด 3/4"	1	เมตร	20	10
18	ท่อ [ PVC ]ขนาด 1 1/2"	1	เมตร	30	20
19	WIRE WAY ขนาด 100x100 mm.	1	เมตร	200	120
20	กล่องต่อสายโตรศัพท์ประจำชั้น (TC1-TC5) 16 คู่สาย	1	ชุด	1,200	200
21	สายโตรศัพท์ขนาด 4Cx0.65mm TIEV	1	เมตร	8	5
22	สายโตรศัพท์ขนาด 20P 0.65mm TPEV	1	เมตร	60	15
23	SPLITTER 4 WAY	1	ชุด	40	40
24	TAP OFF 4 WAY	1	ชุด	30	40
25	สาย RG 6	1	เมตร	10	5
26	สาย RG 11	1	เมตร	20	5
	<b>รวม E. งานระบบไฟฟ้าภายในอาคาร - โตรศัพท์ - โตรทัศน์</b>			<b>7,886</b>	<b>1,674</b>

ตารางที่ 4.3 ตารางแสดงราคาค่าวัสดุและค่าแรงงานแยกตามหมวดงาน พ.ศ. 2552

ลำดับ	รายการ	จำนวน	หน่วย	ราคาปี 2552	
				ราคาวัสดุ	ค่าแรง
<b>A</b>	<b>หมวดงานดิน</b>				
1	งานขุดดินฐานราก	1	ลบ.ม.	-	200
2	ทรายหยาบบดอัดแน่น	1	ลบ.ม.	370	175
	<b>รวม A.หมวดงานเข็มและงานดิน</b>			<b>370</b>	<b>375</b>
<b>B</b>	<b>หมวดงานโครงสร้างทั่วไป</b>				
1	คอนกรีตหยาบ	1	ลบ.ม.	1,650	350
2	คอนกรีตโครงสร้างทั่วไป (fc' = 240 ksc cu )	1	ลบ.ม.	1,850	350
3	คอนกรีตโครงสร้างทั่วไป (fc' = 280 ksc cu )	1	ลบ.ม.	1,950	350
4	คอนกรีตโครงสร้าง postention (fc' = 380 ksc cu )	1	ลบ.ม.	2,050	350
5	ค่าติดตั้ง-ถอดแบบ ไม้แบบ + คร่าวไม้ + ค้ำยันและนั่งร้าน	1	ตร.ม.	180	125
6	ไม้แบบ ค้ำยันและนั่งร้าน POST	1	ตร.ม.	180	125
7	เหล็ก DB 25 มม. (SD40)	1	กก.	26	3.5
8	เหล็ก DB 20 มม. (SD40)	1	กก.	26	3.5
9	เหล็ก DB 16 มม. (SD40)	1	กก.	26	3.5
10	เหล็ก DB 12 มม.(SD40)	1	กก.	26	3.5
11	เหล็ก RB 9 มม. (SR24)	1	กก.	27	4.0
12	เหล็ก RB 6 มม. (SR24)	1	กก.	27	4.0
13	พื้นสำเร็จรูปหนา 5 มม.	1	ตร.ม.	240	80
14	เหล็กตะแกรงวายเมท สก. 4 mm. # 0.20 m.	1	ตร.ม.	40	15
15	ลวดผูกเหล็ก	1	กก.	40	-
16	ตะปู	1	กก.	40	-
	<b>รวม B. หมวดงานโครงสร้างทั่วไป</b>			<b>8,378.00</b>	<b>1,767.00</b>

ตารางที่ 4.3 (ต่อ)

ลำดับ	รายการ	จำนวน	หน่วย	ราคาปี 2552	
				ราคาวัสดุ	ค่าแรง
<b>C</b>	<b>หมวดงานสถาปัตยกรรม</b>				
<b>C.1</b>	<b>งานพื้น - ตกแต่ง</b>				
1	พื้นผิวปูกระเบื้องเซรามิก ขนาด 20 x 20 cm.(ผิวเรียบ)	1	ตร.ม.	200	120
2	พื้นผิวปูกระเบื้องเซรามิก ขนาด 30 x 30 cm.(ผิวเรียบ)	1	ตร.ม.	200	120
3	พื้นผิวปูกระเบื้องเซรามิก ขนาด 40 x 40 cm.(ผิวเรียบ)	1	ตร.ม.	200	120
4	พื้นผิวปูกระเบื้องเซรามิก ขนาด 60 x 60 cm.(ผิวเรียบ)	1	ตร.ม.	200	120
5	พื้น กสส.ผิวขัดมัน	1	ตร.ม.	80	80
6	พื้นขัดมันผสมน้ำยากันซึม	1	ตร.ม.	80	80
7	พื้น กสส.ผิวขัดหยาบ	1	ตร.ม.	-	80
8	ระบบกันซึม พื้นขัดมันระเบียงกันสาด และพื้นชั้นดาดฟ้า	1	ตร.ม.	200	130
	<b>รวม C.1 งานพื้น - ตกแต่งผิว</b>			<b>1,160</b>	<b>850</b>
<b>C.2</b>	<b>งานผนัง - ตกแต่งผิว</b>				
1	ผนังก่ออิฐมวลเติมแผ่น	1	ตร.ม.	274	160
2	ผนังก่ออิฐมวลครึ่งแผ่น	1	ตร.ม.	137	80
3	ฉาบปูนเรียบภายนอก	1	ตร.ม.	90	85
4	ฉาบปูนเรียบภายใน	1	ตร.ม.	90	75
5	ผนังปู กระเบื้องเซรามิก ขนาด 0.20 x 0.30 m.+ ขาแนว	1	ตร.ม.	250	150
6	ผนังปู กระเบื้องเซรามิก ขนาด 0.30 x 0.60 m.+ ขาแนว	1	ตร.ม.	270	150
7	ฉาบปูน โครงสร้าง	1	ตร.ม.	90	90
8	หล่อเสาเอ็นและทับหลัง	1	ม.	60	50
9	งานจับเช็ชม	1	ม.	20	20
	<b>รวม C.2 งานผนัง - ตกแต่งผิว</b>			<b>1,281</b>	<b>860</b>
<b>C.3</b>	<b>งานฝ้าเพดาน</b>				
1	ฝ้าเพดานยิบซั่มบอร์ด หนา 9 mm โครงเคร่าเหล็กอาบสังกะสี ฉาบเรียบ	1	ตร.ม.	170	70

ตารางที่ 4.3 (ต่อ)

ลำดับ	รายการ	จำนวน	หน่วย	ราคาปี 2552	
				ราคาวัสดุ	ค่าแรง
	ฉาบเรียบ				
3	ฝ้าเพดานฉาบเก็บท้องพื้นเรียบ	1	ตร.ม.	40	40
	<b>รวม C.3 งานฝ้าเพดาน</b>			<b>400</b>	<b>180</b>
<b>C.4</b>	<b>งานประตู - หน้าต่างบาน พร้อมอุปกรณ์ครบชุด</b>				
1	ประตูบานเดี่ยว วงกบไม้เนื้อแข็ง บานสำเร็จรูป HDF ขนาด 0.80 x 0.25 m.	1	ชุด	3,500	800
2	ประตูบานเปิดเดี่ยว วงกบไม้ 2"x4" + กรอบบานไม้เนื้อแข็ง	1	ชุด	4,000	800
3	ประตูบานเดี่ยว วงกบเหล็กบานเหล็กกันไฟ ขนาด 0.90 x 2.05 m.	1	ชุด	9,500	1,000
4	ประตูบานเปิดเดี่ยว วงกบ PVC 2"x4" บาน PVC ขนาด 0.70 x 2.05 m.	1	ชุด	3,500	800
	<b>รวม C.4 งานประตู - หน้าต่าง</b>			<b>20,500</b>	<b>3,400</b>
<b>C.5</b>	<b>งานตกแต่งบันได - พร้อมส่วนประกอบ</b>				
1	ราวบันไดท่อเหล็ก สก. 2"	1	ม.	800	600
2	ราวบันไดท่อสแตนเลส สก. 2"	1	ม.	1,600	800
3	งานปูกระเบื้องเซรามิก ลูกนอน - ลูกตั้ง บันได	1	ตร.ม.	250	150
4	จุกบันได PVC	1	ม.	100	100
5	ท่อนันไดผิวฉาบเรียบทาสี	1	ตร.ม.	90	90
	<b>รวม C.5 งานตกแต่งบันได - พร้อมส่วนประกอบ</b>			<b>2,840</b>	<b>1,740</b>
<b>C.6</b>	<b>งานทาสี ( สี TOA อะคริลิก 100 % )</b>				
1	สีพลาสติกภายนอก รองพื้น 1 เที่ยว สีจริง 2 เที่ยว	1	ตร.ม.	65	25
2	สีพลาสติกภายใน รองพื้น 1 เที่ยว สีจริง 2 เที่ยว	1	ตร.ม.	55	25
3	สีน้ำมันประตู+ หน้าต่าง บานไม้	1	ชุด	300	180
4	งานทาสีผิวพื้นยูรีเทน	1	ตร.ม.	350	150
5	สีน้ำมันราวบันไดและราวระเบียง	1	ม.	200	80
	<b>รวม C.6 ( สี TOA อะคริลิก 100 % )</b>			<b>970</b>	<b>460</b>

ตารางที่ 4.3 (ต่อ)

ลำดับ	รายการ	จำนวน	หน่วย	ราคาปี 2552	
				ราคาวัสดุ	ค่าแรง
<b>C.7</b>	<b>หมวดงานเบ็ดเตล็ดทั่วไป</b>				
1	งานราระเบียงเหล็กขนาด สก. 2"หนา 2 mm.	1	ม.	800	600
2	งานร่ากั้นตคคดฟ้าก้ออิฐฉาบปูนเรียบ	1	ม.	500	250
3	MH บ่อคักไขมัน 2.00 x 1.00 cm. บ่อตรวจสอบคุณภาพน้ำ	1	ชุด	2,500	1,500
4	MH บ่อคักขยะ 0.80 x 0.80 cm.	1	ชุด	1,200	800
5	งานท่อระบายน้ำ Ø 0.30 ม.	1	ม.	300	200
	<b>รวม C.7 หมวดงานเบ็ดเตล็ดทั่วไป</b>			<b>5,300</b>	<b>3,350</b>
	<b>รวม C. หมวดงานทางด้านสถาปัตยกรรม</b>			<b>32,430</b>	<b>10,840</b>
<b>D</b>	<b>หมวดงานระบบประปา - สุขาภิบาล</b>				
<b>D.1</b>	<b>งานท่อส้วม ท่อน้ำทิ้ง ท่ออากาศ</b>				
1	ท่อส้วม PVC. 4" 8.5	1	ม.	180	50
2	ท่อน้ำทิ้ง PVC. 3" 8.5	1	ม.	150	40
3	ท่อน้ำทิ้ง PVC. 2" 8.5	1	ม.	70	25
4	ท่อน้ำทิ้ง PVC. 1½" 8.5	1	ม.	50	20
5	ท่อน้ำฝน PVC. 6"	1	ม.	360	100
	<b>รวม D.1 งานท่อส้วม ท่อน้ำทิ้ง ท่ออากาศ</b>			<b>810</b>	<b>235</b>
<b>D.2</b>	<b>งานระบบท่อน้ำดี</b>				
1	ท่อเมนจากปั้มขึ้นคดฟ้า PVC. 2½" 13.5	1	ม.	90	40
2	ท่อเมนจากแท็งค์น้ำจ่าย PVC. 2" 13.5	1	ม.	60	35
3	ท่อเมนจากแท็งค์น้ำจ่าย PVC. 1½" 13.5	1	ม.	45	30
4	ท่อเมนจากแท็งค์น้ำจ่าย PVC. 1" 13.5	1	ม.	25	20
5	ท่อ PVC. ภายในห้องน้ำ 3/4 13.5	1	ม.	16	12
6	ท่อ PVC. ภายในห้องน้ำ 1/2 13.5	1	ม.	12	10
	<b>รวม D.2 งานระบบท่อน้ำดี</b>			<b>248.00</b>	<b>147</b>
	<b>รวม D. หมวดงานระบบประปา - สุขาภิบาล</b>			<b>1,058</b>	<b>382</b>

ตารางที่ 4.3 (ต่อ)

ลำดับ	รายการ	จำนวน	หน่วย	ราคาปี 2552	
				ราคาวัสดุ	ค่าแรง
<b>E</b>	<b>หมวดงานระบบไฟฟ้าภายในอาคาร - โตรสัพท์ - โตรทศน์</b>				
1	เซฟตี้สวิทช์ ตู้ LC	1	ชุด	1,200	200
2	สวิทช์ เปิด-ปิดไฟฟ้า 1 สวิทช์	1	ชุด	70	50
3	สวิทช์ เปิด-ปิดไฟฟ้า 2 สวิทช์	1	ชุด	140	50
4	เต้าเสียบเครื่องใช้ไฟฟ้า 2 ช่อง	1	ชุด	150	50
5	ปลั๊ก โตรทศน์	1	ชุด	150	80
6	ปลั๊ก โตรสัพท์	1	ชุด	150	80
7	ไฟฟ้าสำรองฉุกเฉิน	1	ชุด	1,500	200
8	ป้ายบอกทางหนีไฟ	1	ชุด	1,250	200
9	มิเตอร์ไฟฟ้า 15 แอมป์	1	ชุด	1,250	200
10	สายขนาด 1.5 sqmm THW	1	เมตร	8	4
11	สายขนาด 2.5 sqmm THW	1	เมตร	10	4
12	สายขนาด 6 sqmm THW	1	เมตร	18	8
13	สายขนาด 10 sqmm THW	1	เมตร	30	10
14	สายขนาด 35 sqmm THW	1	เมตร	110	30
15	สายขนาด 70 sqmm THW	1	เมตร	220	40
16	ท่อ [ PVC ]ขนาด 1/2"	1	เมตร	13	8
17	ท่อ [ PVC ]ขนาด 3/4"	1	เมตร	20	10
18	ท่อ [ PVC ]ขนาด 1 1/2"	1	เมตร	30	20
19	WIRE WAY ขนาด 100x100 mm.	1	เมตร	220	120
20	กล่องต่อสายโทรศัพท์ประจำชั้น (TC1-TC5) 16 คู่สาย	1	ชุด	1,200	200
21	สายโทรศัพท์ขนาด 4Cx0.65mm TIEV	1	เมตร	8	5
22	สายโทรศัพท์ขนาด 20P 0.65mm TPEV	1	เมตร	60	15
23	SPLITTER 4 WAY	1	ชุด	40	40
24	TAP OFF 4 WAY	1	ชุด	30	40
25	สาย RG 6	1	เมตร	12	5
26	สาย RG 11	1	เมตร	22	5
	<b>รวม E. งานระบบไฟฟ้าภายในอาคาร - โตรสัพท์ - โตรทศน์</b>			<b>7,911</b>	<b>1,674</b>



ตารางที่ 4.4 ตารางแสดงราคาค่าวัสดุและค่าแรงงานแยกตามหมวดงาน พ.ศ. 2553

ลำดับ	รายการ	จำนวน	หน่วย	ราคาปี 2553	
				ราคาวัสดุ	ค่าแรง
<b>A</b>	<b>หมวดงานดิน</b>				
1	งานขุดดินฐานราก	1	ลบ.ม.	-	250
2	ทรายหยาบบดอัดแน่น	1	ลบ.ม.	370	175
	<b>รวม A.หมวดงานเข็มและงานดิน</b>			<b>370</b>	<b>425</b>
<b>B</b>	<b>หมวดงานโครงสร้างทั่วไป</b>				
1	คอนกรีตหยาบ	1	ลบ.ม.	1,650	350
2	คอนกรีตโครงสร้างทั่วไป (fc' = 240 ksc cu )	1	ลบ.ม.	1,850	350
3	คอนกรีตโครงสร้างทั่วไป (fc' = 280 ksc cu )	1	ลบ.ม.	1,950	350
4	คอนกรีตโครงสร้าง postention (fc' = 380 ksc cu )	1	ลบ.ม.	2,050	350
5	ค่าติดตั้ง-ถอดแบบ ไม้แบบ + คร่าวไม้ + ค้ำยันและนั่งร้าน	1	ตร.ม.	200	130
6	ไม้แบบ ค้ำยันและนั่งร้าน POST	1	ตร.ม.	200	130
7	เหล็ก DB 25 มม. (SD40)	1	กก.	25	3.5
8	เหล็ก DB 20 มม. (SD40)	1	กก.	25	3.5
9	เหล็ก DB 16 มม. (SD40)	1	กก.	25	3.5
10	เหล็ก DB 12 มม.(SD40)	1	กก.	25	3.5
11	เหล็ก RB 9 มม. (SR24)	1	กก.	26	4.0
12	เหล็ก RB 6 มม. (SR24)	1	กก.	26	4.0
13	พื้นสำเร็จรูปหนา 5 มม.	1	ตร.ม.	260	80
14	เหล็กตะแกรงวายเมท สก. 4 มม. # 0.20 m.	1	ตร.ม.	40	15
15	ลวดผูกเหล็ก	1	กก.	40	-
16	ตะปู	1	กก.	37	-
	<b>รวม B. หมวดงานโครงสร้างทั่วไป</b>			<b>8,429.00</b>	<b>1,777.00</b>

ตารางที่ 4.4 (ต่อ)

ลำดับ	รายการ	จำนวน	หน่วย	ราคาปี 2553	
				ราคาวัสดุ	ค่าแรง
<b>C</b>	<b>หมวดงานสถาปัตยกรรม</b>				
<b>C.1</b>	<b>งานพื้น - ตกแต่ง</b>				
1	พื้นผิวปูกระเบื้องเซรามิก ขนาด 20 x 20 cm.(ผิวเรียบ)	1	ตร.ม.	200	120
2	พื้นผิวปูกระเบื้องเซรามิก ขนาด 30 x 30 cm.(ผิวเรียบ)	1	ตร.ม.	200	120
3	พื้นผิวปูกระเบื้องเซรามิก ขนาด 40 x 40 cm.(ผิวเรียบ)	1	ตร.ม.	200	120
4	พื้นผิวปูกระเบื้องเซรามิก ขนาด 60 x 60 cm.(ผิวเรียบ)	1	ตร.ม.	200	120
5	พื้น คสล.ผิวขัดมัน	1	ตร.ม.	90	90
6	พื้นขัดมันผสมน้ำยากันซึม	1	ตร.ม.	90	90
7	พื้น คสล.ผิวขัดหยาบ	1	ตร.ม.	-	80
8	ระบบกันซึม พื้นขัดมันระเบียงกันสาด และพื้นชั้นดาดฟ้า	1	ตร.ม.	200	130
	<b>รวม C.1 งานพื้น - ตกแต่งผิว</b>			<b>1,180</b>	<b>870</b>
<b>C.2</b>	<b>งานผนัง - ตกแต่งผิว</b>				
1	ผนังก่ออิฐฉาบปูนเต็มแผ่น	1	ตร.ม.	300	160
2	ผนังก่ออิฐฉาบปูนครึ่งแผ่น	1	ตร.ม.	150	80
3	ฉาบปูนเรียบภายนอก	1	ตร.ม.	90	85
4	ฉาบปูนเรียบภายใน	1	ตร.ม.	95	75
5	ผนังปู กระเบื้องเซรามิก ขนาด 0.20 x 0.30 m.+ ขาแนว	1	ตร.ม.	230	150
6	ผนังปู กระเบื้องเซรามิก ขนาด 0.30 x 0.60 m.+ ขาแนว	1	ตร.ม.	250	150
7	ฉาบปูน โครงสร้าง	1	ตร.ม.	90	90
8	หล่อเสาเอ็นและทับหลัง	1	ม.	70	60
9	งานจับเช็ชม	1	ม.	20	20
	<b>รวม C.2 งานผนัง - ตกแต่งผิว</b>			<b>1,295</b>	<b>870</b>
<b>C.3</b>	<b>งานฝ้าเพดาน</b>				
1	ฝ้าเพดานยิปซัมบอร์ด หนา 9 mm โครงเคร่าเหล็กอบสังกะสี ฉาบเรียบ	1	ตร.ม.	180	80

ตารางที่ 4.4 (ต่อ)

ลำดับ	รายการ	จำนวน	หน่วย	ราคาปี 2553	
				ราคาวัสดุ	ค่าแรง
	ฉาบเรียบ				
3	ฝ้าเพดานฉาบเก็บท้องพื้นเรียบ	1	ตร.ม.	40	40
	<b>รวม C.3 งานฝ้าเพดาน</b>			<b>420</b>	<b>200</b>
<b>C.4</b>	<b>งานประตู - หน้าต่างบาน พร้อมอุปกรณ์ครบชุด</b>				
1	ประตูบานเดี่ยว วงกบไม้เนื้อแข็ง บานสำเร็จรูป HDF ขนาด 0.80 x 0.25 m.	1	ชุด	3,800	800
2	ประตูบานเปิดเดี่ยว วงกบไม้ 2"x4" + กรอบบานไม้เนื้อแข็ง	1	ชุด	4,500	800
3	ประตูบานเดี่ยว วงกบเหล็กบานเหล็กกันไฟ ขนาด 0.90 x 2.05 m.	1	ชุด	9,500	1,000
4	ประตูบานเปิดเดี่ยว วงกบ PVC 2"x4" บาน PVC ขนาด 0.70 x 2.05 m.	1	ชุด	3,800	800
	<b>รวม C.4 งานประตู - หน้าต่าง</b>			<b>21,600</b>	<b>3,400</b>
<b>C.5</b>	<b>งานตกแต่งบันได - พร้อมส่วนประกอบ</b>				
1	ราวบันไดท่อเหล็ก สก. 2"	1	ม.	800	600
2	ราวบันไดท่อสแตนเลส สก. 2"	1	ม.	1,800	800
3	งานปูกระเบื้องเซรามิก ลูกนอน - ลูกตั้ง บันได	1	ตร.ม.	230	150
4	จุกบันได PVC	1	ม.	100	100
5	ท่อนันไดผิวฉาบเรียบทาสี	1	ตร.ม.	90	90
	<b>รวม C.5 งานตกแต่งบันได - พร้อมส่วนประกอบ</b>			<b>3,020</b>	<b>1,740</b>
<b>C.6</b>	<b>งานทาสี ( สี TOA อะคริลิก 100 % )</b>				
1	สีพลาสติกภายนอก รองพื้น 1 เที่ยว สีจริง 2 เที่ยว	1	ตร.ม.	65	35
2	สีพลาสติกภายใน รองพื้น 1 เที่ยว สีจริง 2 เที่ยว	1	ตร.ม.	55	30
3	สีน้ำมันประตู + หน้าต่าง บานไม้	1	ชุด	300	180
4	งานทาสีผิวพื้นยูรีเทน	1	ตร.ม.	350	150
5	สีน้ำมันราวบันไดและราวระเบียง	1	ม.	200	80
	<b>รวม C.6 ( สี TOA อะคริลิก 100 % )</b>			<b>970</b>	<b>475</b>

ตารางที่ 4.4 (ต่อ)

ลำดับ	รายการ	จำนวน	หน่วย	ราคาปี 2553	
				ราคาวัสดุ	ค่าแรง
<b>C.7</b>	<b>หมวดงานเบ็ดเตล็ดทั่วไป</b>				
1	งานร้าวระเบียงเหล็กขนาด สก. 2"หนา 2 mm.	1	ม.	800	800
2	งานร้าวกันตกควดฟ้าก่ออิฐฉาบปูนเรียบ	1	ม.	500	270
3	MH บ่อคักไขมัน 2.00 x 1.00 cm. บ่อตรวจสอบคุณภาพน้ำ	1	ชุด	3,000	1,500
4	MH บ่อคักขยะ 0.80 x 0.80 cm.	1	ชุด	1,500	800
5	งานท่อระบายน้ำ Ø 0.30 ม.	1	ม.	300	200
	<b>รวม C.7 หมวดงานเบ็ดเตล็ดทั่วไป</b>			<b>6,100</b>	<b>3,570</b>
	<b>รวม C. หมวดงานสถาปัตยกรรม</b>			<b>34,585</b>	<b>11,125</b>
<b>D</b>	<b>หมวดงานระบบประปา - สุขาภิบาล</b>				
<b>D.1</b>	<b>งานท่อส้วม ท่อน้ำทิ้ง ท่ออากาศ</b>				
1	ท่อส้วม PVC. 4" 8.5	1	ม.	180	50
2	ท่อน้ำทิ้ง PVC. 3" 8.5	1	ม.	150	40
3	ท่อน้ำทิ้ง PVC. 2" 8.5	1	ม.	70	25
4	ท่อน้ำทิ้ง PVC. 1½" 8.5	1	ม.	50	20
5	ท่อน้ำฝน PVC. 6"	1	ม.	360	100
	<b>รวม D.1 งานท่อส้วม ท่อน้ำทิ้ง ท่ออากาศ</b>			<b>810</b>	<b>235</b>
<b>D.2</b>	<b>งานระบบท่อน้ำดี</b>				
1	ท่อเมนจากบ่อบำบัดน้ำเสีย PVC. 2½" 13.5	1	ม.	95	40
2	ท่อเมนจากแท็งก์น้ำจ่าย PVC. 2" 13.5	1	ม.	65	35
3	ท่อเมนจากแท็งก์น้ำจ่าย PVC. 1½" 13.5	1	ม.	45	30
4	ท่อเมนจากแท็งก์น้ำจ่าย PVC. 1" 13.5	1	ม.	25	20
5	ท่อ PVC. ภายในห้องน้ำ ¾ 13.5	1	ม.	16	12
6	ท่อ PVC. ภายในห้องน้ำ ½ 13.5	1	ม.	12	10
	<b>รวม D.2 งานระบบท่อน้ำดี</b>			<b>258</b>	<b>147</b>
	<b>รวม D. หมวดงานระบบประปา - สุขาภิบาล</b>			<b>1,068</b>	<b>382</b>

## ตารางที่ 4.4 (ต่อ)

ลำดับ	รายการ	จำนวน	หน่วย	ราคาปี 2553	
				ราคาวัสดุ	ค่าแรง
<b>E</b>	<b>หมวดงานระบบไฟฟ้าภายในอาคาร - โทรศัพท - โทรทัศน์</b>				
1	เซฟตี้สวิทช์ตู้ LC	1	ชุด	1,300	300
2	สวิทช์ เปิด-ปิด ไฟฟ้า 1 สวิทช์	1	ชุด	70	50
3	สวิทช์ เปิด-ปิด ไฟฟ้า 2 สวิทช์	1	ชุด	140	50
4	เต้าเสียบเครื่องใช้ไฟฟ้า 2 ช่อง	1	ชุด	150	50
5	ปลั๊กโทรทัศน์	1	ชุด	160	80
6	ปลั๊กโทรศัพท์	1	ชุด	160	80
7	ไฟฟ้าสำรองฉุกเฉิน	1	ชุด	1,500	200
8	ป้ายบอกทางหนีไฟ	1	ชุด	1,250	200
9	มิเตอร์ไฟฟ้า 15 แอมป์	1	ชุด	1,250	200
10	สายขนาด 1.5 sqmm THW	1	เมตร	8	5
11	สายขนาด 2.5 sqmm THW	1	เมตร	10	5
12	สายขนาด 6 sqmm THW	1	เมตร	20	8
13	สายขนาด 10 sqmm THW	1	เมตร	32	10
14	สายขนาด 35 sqmm THW	1	เมตร	120	30
15	สายขนาด 70 sqmm THW	1	เมตร	230	40
16	ท่อ [ PVC ] ขนาด 1/2"	1	เมตร	15	8
17	ท่อ [ PVC ] ขนาด 3/4"	1	เมตร	20	10
18	ท่อ [ PVC ] ขนาด 1 1/2"	1	เมตร	30	20
19	WIRE WAY ขนาด 100x100 mm.	1	เมตร	220	120
20	กล่องต่อสายโทรศัพท์ประจำชั้น (TC1-TC5) 16 คู่สาย	1	ชุด	1,200	200
21	สายโทรศัพท์ขนาด 4Cx0.65mm TIEV	1	เมตร	8	5
22	สายโทรศัพท์ขนาด 20P 0.65mm TPEV	1	เมตร	65	15
23	SPLITTER 4 WAY	1	ชุด	40	50
24	TAP OFF 4 WAY	1	ชุด	30	50
25	สาย RG 6	1	เมตร	12	5
26	สาย RG 11	1	เมตร	22	5
	<b>รวม E. งานระบบไฟฟ้าภายในอาคาร - โทรศัพท - โทรทัศน์</b>			<b>8,062</b>	<b>1,796</b>

ตารางที่ 4.5 ตารางแสดงราคาค่าวัสดุและค่าแรงงานแยกตามหมวดงาน พ.ศ. 2554

ลำดับ	รายการ	จำนวน	หน่วย	ราคาปี 2554	
				ราคาวัสดุ	ค่าแรง
<b>A</b>	<b>หมวดงานดิน</b>				
1	งานขุดดินฐานราก	1	ลบ.ม.	-	270
2	ทรายหยาบบดอัดแน่น	1	ลบ.ม.	600	200
	<b>รวม A.หมวดงานเข็มและงานดิน</b>			<b>600</b>	<b>470</b>
<b>B</b>	<b>หมวดงานโครงสร้างทั่วไป</b>				
1	คอนกรีตหยาบ	1	ลบ.ม.	1,750	350
2	คอนกรีตโครงสร้างทั่วไป (fc' = 240 ksc cu )	1	ลบ.ม.	1,900	350
3	คอนกรีตโครงสร้างทั่วไป (fc' = 280 ksc cu )	1	ลบ.ม.	2,000	350
4	คอนกรีตโครงสร้าง postention (fc' = 380 ksc cu )	1	ลบ.ม.	2,100	350
5	ค่าติดตั้ง-ถอดแบบ ไม้แบบ + คร่าวไม้ + ค้ำยันและนั่งร้าน	1	ตร.ม.	220	130
6	ไม้แบบ ค้ำยันและนั่งร้าน POST	1	ตร.ม.	220	130
7	เหล็ก DB 25 มม. (SD40)	1	กก.	26	3.5
8	เหล็ก DB 20 มม (SD40)	1	กก.	26	3.5
9	เหล็ก DB 16 มม. (SD40)	1	กก.	26	3.5
10	เหล็ก DB 12 มม.(SD40)	1	กก.	26	3.5
11	เหล็ก RB 9 มม. (SR24)	1	กก.	27	4.0
12	เหล็ก RB 6 มม. (SR24)	1	กก.	27	4.0
13	พื้นสำเร็จรูปหนา 5 มม.	1	ตร.ม.	280	80
14	เหล็กตะแกรงวางเมท สก. 4 มม. # 0.20 m.	1	ตร.ม.	40	20
15	ลวดผูกเหล็ก	1	กก.	37	-
16	ตะปู	1	กก.	37	-
	<b>รวม B. หมวดงานโครงสร้างทั่วไป</b>			<b>8,742.00</b>	<b>1,782.00</b>

## ตารางที่ 4.5 (ต่อ)

ลำดับ	รายการ	จำนวน	หน่วย	ราคาปี 2554	
				ราคาวัสดุ	ค่าแรง
<b>C</b>	<b>หมวดงานสถาปัตยกรรม</b>				
<b>C.1</b>	<b>งานพื้น - ตกแต่ง</b>				
1	พื้นผิวปูกระเบื้องเซรามิก ขนาด 20 x 20 cm.(ผิวเรียบ)	1	ตร.ม.	200	120
2	พื้นผิวปูกระเบื้องเซรามิก ขนาด 30 x 30 cm.(ผิวเรียบ)	1	ตร.ม.	200	120
3	พื้นผิวปูกระเบื้องเซรามิก ขนาด 40 x 40 cm.(ผิวเรียบ)	1	ตร.ม.	200	120
4	พื้นผิวปูกระเบื้องเซรามิก ขนาด 60 x 60 cm.(ผิวเรียบ)	1	ตร.ม.	200	120
5	พื้น คสล.ผิวขัดมัน	1	ตร.ม.	100	90
6	พื้นขัดมันผสมน้ำยากันซึม	1	ตร.ม.	140	90
7	พื้น คสล.ผิวขัดหยาบ	1	ตร.ม.	-	80
8	ระบบกันซึม พื้นขัดมันระเบียงกันสาด และพื้นชั้นดาดฟ้า	1	ตร.ม.	200	130
	<b>รวม C.1 งานพื้น - ตกแต่งผิว</b>			<b>1,240</b>	<b>870</b>
<b>C.2</b>	<b>งานผนัง - ตกแต่งผิว</b>				
1	ผนังก่ออิฐมวลเติมแผ่น	1	ตร.ม.	600	170
2	ผนังก่ออิฐมวลครึ่งแผ่น	1	ตร.ม.	300	85
3	ฉาบปูนเรียบภายนอก	1	ตร.ม.	110	85
4	ฉาบปูนเรียบภายใน	1	ตร.ม.	100	75
5	ผนังปู กระเบื้องเซรามิก ขนาด 0.20 x 0.30 m.+ ขาแนว	1	ตร.ม.	230	150
6	ผนังปู กระเบื้องเซรามิก ขนาด 0.30 x 0.60 m.+ ขาแนว	1	ตร.ม.	250	150
7	ฉาบปูน โครงสร้าง	1	ตร.ม.	100	90
8	หล่อเสาเอ็นและทับหลัง	1	ม.	65	65
9	งานจับเช็ชม	1	ม.	25	25
	<b>รวม C.2 งานผนัง - ตกแต่งผิว</b>			<b>1,780</b>	<b>895</b>
<b>C.3</b>	<b>งานฝ้าเพดาน</b>				
1	ฝ้าเพดานยิบฉั่มบอร์ด หนา 9 mm โครงเคร่าเหล็กอาบสังกะสี ฉาบเรียบ	1	ตร.ม.	180	80

ตารางที่ 4.5 (ต่อ)

ลำดับ	รายการ	จำนวน	หน่วย	ราคาปี 2554	
				ราคาวัสดุ	ค่าแรง
2	ฝ้าเพดานยิบฉาบบอร์ดหนา 9 mm.(กันชื้น) โครงเคร่าเหล็กอบสังกะสี	1	ตร.ม.	200	80
	ฉาบเรียบ				
3	ฝ้าเพดานฉาบเก็บท้องพื้นเรียบ	1	ตร.ม.	45	45
	<b>รวม C.3 งานฝ้าเพดาน</b>			<b>425</b>	<b>205</b>
<b>C.4</b>	<b>งานประตู - หน้าต่างบาน พร้อมอุปกรณ์ครบชุด</b>				
1	ประตูบานเดี่ยว วงกบไม้เนื้อแข็ง บานสำเร็จรูป HDF ขนาด 0.80 x 0.25 m.	1	ชุด	4,000	850
2	ประตูบานเปิดเดี่ยว วงกบไม้ 2"x4" + กรอบบานไม้เนื้อแข็ง	1	ชุด	5,500	850
3	ประตูบานเดี่ยว วงกบเหล็กบานเหล็กกันไฟ ขนาด 0.90 x 2.05 m.	1	ชุด	10,500	1,000
4	ประตูบานเปิดเดี่ยว วงกบ PVC 2"x4" บาน PVC ขนาด 0.70 x 2.05 m.	1	ชุด	4,000	850
	<b>รวม C.4 งานประตู - หน้าต่าง</b>			<b>24,000</b>	<b>3,550</b>
<b>C.5</b>	<b>งานตกแต่งบันได - พร้อมส่วนประกอบ</b>				
1	ราวบันไดท่อเหล็ก สก. 2"	1	ม.	800	800
2	ราวบันไดท่อแอสตันเลส สก. 2"	1	ม.	1,800	1,000
3	งานปูกระเบื้องเซรามิก ลูกนอน - ลูกตั้ง บันได	1	ตร.ม.	230	160
4	จุกบันได PVC	1	ม.	100	100
5	ท่อนันไดผิวฉาบเรียบทาสี	1	ตร.ม.	110	90
	<b>รวม C.5 งานตกแต่งบันได - พร้อมส่วนประกอบ</b>			<b>3,040</b>	<b>2,150</b>
<b>C.6</b>	<b>งานทาสี ( สี TOA อะคริลิก 100 % )</b>				
1	สีพลาสติกภายนอก รองพื้น 1 เที่ยว สีจริง 2 เที่ยว	1	ตร.ม.	65	35
2	สีพลาสติกภายใน รองพื้น 1 เที่ยว สีจริง 2 เที่ยว	1	ตร.ม.	55	30
3	สีน้ำมันประตู+ หน้าต่าง บานไม้	1	ชุด	350	180
4	งานทาสีผิวพื้นยูรีเทน	1	ตร.ม.	380	150
5	สีน้ำมันราวบันไดและราวระเบียง	1	ม.	200	80
	<b>รวม C.6 ( สี TOA อะคริลิก 100 % )</b>			<b>1,050</b>	<b>475</b>



ตารางที่ 4.5 (ต่อ)

ลำดับ	รายการ	จำนวน	หน่วย	ราคาปี 2554	
				ราคาวัสดุ	ค่าแรง
<b>C.7</b>	<b>หมวดงานเบ็ดเตล็ดทั่วไป</b>				
1	งานร้าวระเบียงเหล็กขนาด สก. 2"หนา 2 mm.	1	ม.	800	800
2	งานร้าวกันตกควดฟ้าก่ออิฐฉาบปูนเรียบ	1	ม.	500	280
3	MH บ่อคักไขมัน 2.00 x 1.00 cm. บ่อตรวจสอบคุณภาพน้ำ	1	ชุด	3,000	1,500
4	MH บ่อคักขยะ 0.80 x 0.80 cm.	1	ชุด	1,500	800
5	งานท่อระบายน้ำ Ø 0.30 ม.	1	ม.	350	200
	<b>รวม C.7 หมวดงานเบ็ดเตล็ดทั่วไป</b>			<b>6,150</b>	<b>3,580</b>
	<b>รวม C. หมวดงานสถาปัตยกรรม</b>			<b>37,685</b>	<b>11,725</b>
<b>D</b>	<b>หมวดงานระบบประปา - สุขาภิบาล</b>				
<b>D.1</b>	<b>งานท่อส้วม ท่อน้ำทิ้ง ท่ออากาศ</b>				
1	ท่อส้วม PVC. 4" 8.5	1	ม.	180	55
2	ท่อน้ำทิ้ง PVC. 3" 8.5	1	ม.	150	45
3	ท่อน้ำทิ้ง PVC. 2" 8.5	1	ม.	70	25
4	ท่อน้ำทิ้ง PVC. 1½" 8.5	1	ม.	50	20
5	ท่อน้ำฝน PVC. 6"	1	ม.	360	100
	<b>รวม D.1 งานท่อส้วม ท่อน้ำทิ้ง ท่ออากาศ</b>			<b>810</b>	<b>245</b>
<b>D.2</b>	<b>งานระบบท่อน้ำดี</b>				
1	ท่อเมนจากบ่อบำบัดน้ำเสีย PVC. 2½" 13.5	1	ม.	95	45
2	ท่อเมนจากแท็งก์น้ำจ่าย PVC. 2" 13.5	1	ม.	65	40
3	ท่อเมนจากแท็งก์น้ำจ่าย PVC. 1½" 13.5	1	ม.	50	30
4	ท่อเมนจากแท็งก์น้ำจ่าย PVC. 1" 13.5	1	ม.	30	20
5	ท่อ PVC. ภายในห้องน้ำ ¾ 13.5	1	ม.	20	15
6	ท่อ PVC. ภายในห้องน้ำ ½ 13.5	1	ม.	14	10
	<b>รวม D.2 งานระบบท่อน้ำดี</b>			<b>274</b>	<b>160</b>
	<b>รวม D. หมวดงานระบบประปา - สุขาภิบาล</b>			<b>1,084</b>	<b>405</b>

## ตารางที่ 4.5 (ต่อ)

ลำดับ	รายการ	จำนวน	หน่วย	ราคาปี 2554	
				ราคาวัสดุ	ค่าแรง
<b>E</b>	<b>หมวดงานระบบไฟฟ้าภายในอาคาร - โตรศัพท์ - โตรทัศน์</b>				
1	เซฟตี้สวิทช์ ตู้ LC	1	ชุด	1,300	300
2	สวิทช์ เปิด-ปิดไฟฟ้า 1 สวิทช์	1	ชุด	70	50
3	สวิทช์ เปิด-ปิดไฟฟ้า 2 สวิทช์	1	ชุด	140	50
4	เต้าเสียบเครื่องใช้ไฟฟ้า 2 ช่อง	1	ชุด	150	50
5	ปลั๊กโตรทัศน์	1	ชุด	170	80
6	ปลั๊กโตรศัพท์	1	ชุด	170	80
7	ไฟฟ้าสำรองฉุกเฉิน	1	ชุด	1,500	260
8	ป้ายบอกทางหนีไฟ	1	ชุด	1,250	260
9	มิเตอร์ไฟฟ้า 15 แอมป์	1	ชุด	1,250	260
10	สายขนาด 1.5 sqmm THW	1	เมตร	8	5
11	สายขนาด 2.5 sqmm THW	1	เมตร	10	5
12	สายขนาด 6 sqmm THW	1	เมตร	22	8
13	สายขนาด 10 sqmm THW	1	เมตร	32	10
14	สายขนาด 35 sqmm THW	1	เมตร	120	30
15	สายขนาด 70 sqmm THW	1	เมตร	230	40
16	ท่อ [ PVC ] ขนาด 1/2"	1	เมตร	15	8
17	ท่อ [ PVC ] ขนาด 3/4"	1	เมตร	20	10
18	ท่อ [ PVC ] ขนาด 1 1/2"	1	เมตร	30	20
19	WIRE WAY ขนาด 100x100 mm.	1	เมตร	240	140
20	กล่องต่อสายโตรศัพท์ประจำชั้น (TC1-TC5) 16 คู่สาย	1	ชุด	1,200	200
21	สายโตรศัพท์ขนาด 4Cx0.65mm TIEV	1	เมตร	8	5
22	สายโตรศัพท์ขนาด 20P 0.65mm TPEV	1	เมตร	70	20
23	SPLITTER 4 WAY	1	ชุด	40	50
24	TAP OFF 4 WAY	1	ชุด	30	50
25	สาย RG 6	1	เมตร	12	6
26	สาย RG 11	1	เมตร	22	6
	<b>รวม E. งานระบบไฟฟ้าภายในอาคาร - โตรศัพท์ - โตรทัศน์</b>			<b>8,109</b>	<b>2,003</b>

ตารางที่ 4.6 ตารางแสดงราคาค่าวัสดุและค่าแรงงานแยกตามหมวดงาน พ.ศ. 2555

ลำดับ	รายการ	จำนวน	หน่วย	ราคาปี 2555	
				ราคาวัสดุ	ค่าแรง
<b>A</b>	<b>หมวดงานดิน</b>				
1	งานขุดดินฐานราก	1	ลบ.ม.	-	300
2	ทรายหยาบบดอัดแน่น	1	ลบ.ม.	370	300
	<b>รวม A.หมวดงานเข็มและงานดิน</b>			<b>370</b>	<b>600</b>
<b>B</b>	<b>หมวดงานโครงสร้างทั่วไป</b>				
1	คอนกรีตหยาบ	1	ลบ.ม.	1,750	350
2	คอนกรีตโครงสร้างทั่วไป (fc' = 240 ksc cu )	1	ลบ.ม.	1,900	350
3	คอนกรีตโครงสร้างทั่วไป (fc' = 280 ksc cu )	1	ลบ.ม.	2,050	350
4	คอนกรีตโครงสร้าง postention (fc' = 380 ksc cu )	1	ลบ.ม.	2,200	350
5	ค่าติดตั้ง-ถอดแบบ ไม้แบบ + คร่าวไม้ + ค้ำยันและนั่งร้าน	1	ตร.ม.	220	130
6	ไม้แบบ ค้ำยันและนั่งร้าน POST	1	ตร.ม.	220	130
7	เหล็ก DB 25 มม. (SD40)	1	กก.	24	3.5
8	เหล็ก DB 20 มม. (SD40)	1	กก.	24	3.5
9	เหล็ก DB 16 มม. (SD40)	1	กก.	24	3.5
10	เหล็ก DB 12 มม.(SD40)	1	กก.	24	3.5
11	เหล็ก RB 9 มม. (SR24)	1	กก.	25	4.0
12	เหล็ก RB 6 มม. (SR24)	1	กก.	25	4.0
13	พื้นสำเร็จรูปหนา 5 มม.	1	ตร.ม.	260	80
14	เหล็กตะแกรงวางเมท สก. 4 มม. # 0.20 m.	1	ตร.ม.	35	20
15	ลวดผูกเหล็ก	1	กก.	37	-
16	ตะปู	1	กก.	37	-
	<b>รวม B. หมวดงานโครงสร้างทั่วไป</b>			<b>8,855.00</b>	<b>1,782.00</b>

## ตารางที่ 4.6 (ต่อ)

ลำดับ	รายการ	จำนวน	หน่วย	ราคาปี 2555	
				ราคาวัสดุ	ค่าแรง
<b>C</b>	<b>หมวดงานสถาปัตยกรรม</b>				
<b>C.1</b>	<b>งานพื้น - ตกแต่ง</b>				
1	พื้นผิวปูกระเบื้องเซรามิก ขนาด 20 x 20 cm.(ผิวเรียบ)	1	ตร.ม.	200	130
2	พื้นผิวปูกระเบื้องเซรามิก ขนาด 30 x 30 cm.(ผิวเรียบ)	1	ตร.ม.	200	130
3	พื้นผิวปูกระเบื้องเซรามิก ขนาด 40 x 40 cm.(ผิวเรียบ)	1	ตร.ม.	200	130
4	พื้นผิวปูกระเบื้องเซรามิก ขนาด 60 x 60 cm.(ผิวเรียบ)	1	ตร.ม.	200	130
5	พื้น กสส.ผิวขัดมัน	1	ตร.ม.	100	110
6	พื้นขัดมันผสมน้ำยากันซึม	1	ตร.ม.	140	110
7	พื้น กสส.ผิวขัดหยาบ	1	ตร.ม.	-	110
8	ระบบกันซึม พื้นขัดมันระเบียงกันสาด และพื้นชั้นดาดฟ้า	1	ตร.ม.	200	140
	<b>รวม C.1 งานพื้น - ตกแต่งผิว</b>			<b>1,240</b>	<b>990</b>
<b>C.2</b>	<b>งานผนัง - ตกแต่งผิว</b>				
1	ผนังก่ออิฐฉาบปูนเต็มแผ่น	1	ตร.ม.	254	180
2	ผนังก่ออิฐฉาบปูนครึ่งแผ่น	1	ตร.ม.	127	90
3	ฉาบปูนเรียบภายนอก	1	ตร.ม.	110	90
4	ฉาบปูนเรียบภายใน	1	ตร.ม.	100	80
5	ผนังปู กระเบื้องเซรามิก ขนาด 0.20 x 0.30 m.+ ขาแนว	1	ตร.ม.	270	160
6	ผนังปู กระเบื้องเซรามิก ขนาด 0.30 x 0.60 m.+ ขาแนว	1	ตร.ม.	300	160
7	ฉาบปูน โครงสร้าง	1	ตร.ม.	110	100
8	หล่อเสาเอ็นและทับหลัง	1	ม.	80	60
9	งานจับเช็ชม	1	ม.	30	25
	<b>รวม C.2 งานผนัง - ตกแต่งผิว</b>			<b>1,381</b>	<b>945</b>
<b>C.3</b>	<b>งานฝ้าเพดาน</b>				
1	ฝ้าเพดานยิบฉั่มบอร์ด หนา 9 mm โครงเคร่าเหล็กอาบสังกะสี ฉาบเรียบ	1	ตร.ม.	190	85

ตารางที่ 4.6 (ต่อ)

ลำดับ	รายการ	จำนวน	หน่วย	ราคาปี 2555	
				ราคาวัสดุ	ค่าแรง
2	ฝ้าเพดานยิบซั่มบอร์ด หน้า 9 mm.(กันชื้น) โครงเคร่าเหล็กอบสังกะสี	1	ตร.ม.	220	85
	ฉาบเรียบ				
3	ฝ้าเพดานฉาบเก็บท้องพื้นเรียบ	1	ตร.ม.	50	45
	<b>รวม C.3 งานฝ้าเพดาน</b>			<b>460</b>	<b>215</b>
<b>C.4</b>	<b>งานประตู - หน้าต่างบาน พร้อมอุปกรณ์ครบชุด</b>				
1	ประตูบานเดี่ยว วงกบไม้เนื้อแข็ง บานสำเร็จรูป HDF ขนาด 0.80 x 0.25 m.	1	ชุด	4,250	1,000
2	ประตูบานเปิดเดี่ยว วงกบไม้ 2"x4" + กรอบบานไม้เนื้อแข็ง	1	ชุด	5,000	1,000
3	ประตูบานเดี่ยว วงกบเหล็กบานเหล็กกันไฟ ขนาด 0.90 x 2.05 m.	1	ชุด	10,000	1,000
4	ประตูบานเปิดเดี่ยว วงกบ PVC 2"x4" บาน PVC ขนาด 0.70 x 2.05 m.	1	ชุด	4,250	1,000
	<b>รวม C.4 งานประตู - หน้าต่าง</b>			<b>23,500</b>	<b>4,000</b>
<b>C.5</b>	<b>งานตกแต่งบันได - พร้อมส่วนประกอบ</b>				
1	ราวบันไดท่อเหล็ก สก. 2"	1	ม.	1,000	800
2	ราวบันไดท่อแอสตันเลส สก. 2"	1	ม.	2,000	1,000
3	งานปูกระเบื้องเซรามิก ลูกนอน - ลูกตั้ง บันได	1	ตร.ม.	270	150
4	จุกบันได PVC	1	ม.	100	100
5	ท่อนันไดผิวฉาบเรียบทาสี	1	ตร.ม.	100	100
	<b>รวม C.5 งานตกแต่งบันได - พร้อมส่วนประกอบ</b>			<b>3,470</b>	<b>2,150</b>
<b>C.6</b>	<b>งานทาสี ( สี TOA อะคริลิก 100 % )</b>				
1	สีพลาสติกภายนอก รองพื้น 1 เที่ยว สีจริง 2 เที่ยว	1	ตร.ม.	70	35
2	สีพลาสติกภายใน รองพื้น 1 เที่ยว สีจริง 2 เที่ยว	1	ตร.ม.	60	30
3	สีน้ำมันประตู+ หน้าต่าง บานไม้	1	ชุด	400	200
4	งานทาสีผิวพื้นยูรีเทน	1	ตร.ม.	380	150
5	สีน้ำมันราวบันไดและราวระเบียง	1	ม.	200	100
	<b>รวม C.6 ( สี TOA อะคริลิก 100 % )</b>			<b>1,110</b>	<b>515</b>

ตารางที่ 4.6 (ต่อ)

ลำดับ	รายการ	จำนวน	หน่วย	ราคาปี 2555	
				ราคาวัสดุ	ค่าแรง
<b>C.7</b>	<b>หมวดงานเบ็ดเตล็ดทั่วไป</b>				
1	งานราระเบียงเหล็กขนาด สก. 2"หนา 2 mm.	1	ม.	1,000	800
2	งานราวกันตกควดฟ้าก่ออิฐฉาบปูนเรียบ	1	ม.	550	300
3	MH บ่อดักไขมัน 2.00 x 1.00 cm. บ่อดตรวจสอบคุณภาพน้ำ	1	ชุด	3,000	1,500
4	MH บ่อดักขยะ 0.80 x 0.80 cm.	1	ชุด	1,500	800
5	งานท่อระบายน้ำ Ø 0.30 ม.	1	ม.	350	200
	<b>รวม C.7 หมวดงานเบ็ดเตล็ดทั่วไป</b>			<b>6,400</b>	<b>3,600</b>
	<b>รวม C. หมวดงานทางด้านสถาปัตยกรรม</b>			<b>37,590</b>	<b>12,415</b>
<b>D</b>	<b>หมวดงานระบบประปา - สุขาภิบาล</b>				
<b>D.1</b>	<b>งานท่อส้วม ท่อน้ำทิ้ง ท่ออากาศ</b>				
1	ท่อส้วม PVC. 4" 8.5	1	ม.	180	60
2	ท่อน้ำทิ้ง PVC. 3" 8.5	1	ม.	150	45
3	ท่อน้ำทิ้ง PVC. 2" 8.5	1	ม.	70	25
4	ท่อน้ำทิ้ง PVC. 1½" 8.5	1	ม.	50	20
5	ท่อน้ำฝน PVC. 6"	1	ม.	360	120
	<b>รวม D.1 งานท่อส้วม ท่อน้ำทิ้ง ท่ออากาศ</b>			<b>810</b>	<b>270</b>
<b>D.2</b>	<b>งานระบบท่อน้ำดี</b>				
1	ท่อเมนจากบ่อบำบัดน้ำเสีย PVC. 2½" 13.5	1	ม.	100	45
2	ท่อเมนจากแท็งก์น้ำจ่าย PVC. 2" 13.5	1	ม.	70	40
3	ท่อเมนจากแท็งก์น้ำจ่าย PVC. 1½" 13.5	1	ม.	50	30
4	ท่อเมนจากแท็งก์น้ำจ่าย PVC. 1" 13.5	1	ม.	30	20
5	ท่อ PVC. ภายในห้องน้ำ 3/4 13.5	1	ม.	20	15
6	ท่อ PVC. ภายในห้องน้ำ 1/2 13.5	1	ม.	14	10
	<b>รวม D.2 งานระบบท่อน้ำดี</b>			<b>284</b>	<b>160</b>
	<b>รวม D. หมวดงานระบบประปา - สุขาภิบาล</b>			<b>1,094</b>	<b>430</b>

ตารางที่ 4.6 (ต่อ)

ลำดับ	รายการ	จำนวน	หน่วย	ราคาปี 2555	
				ราคาวัสดุ	ค่าแรง
<b>E</b>	<b>หมวดงานระบบไฟฟ้าภายในอาคาร - โตรสัพท์ - โตรทัศน์</b>				
1	เซฟตี้สวิตช์ตู้ LC	1	ชุด	1,400	300
2	สวิตช์ เปิด-ปิดไฟฟ้า 1 สวิตช์	1	ชุด	70	50
3	สวิตช์ เปิด-ปิดไฟฟ้า 2 สวิตช์	1	ชุด	140	50
4	เต้าเสียบเครื่องใช้ไฟฟ้า 2 ช่อง	1	ชุด	150	50
5	ปลั๊กโตรทัศน์	1	ชุด	170	80
6	ปลั๊กโตรศัพท์	1	ชุด	170	80
7	ไฟฟ้าสำรองฉุกเฉิน	1	ชุด	1,500	300
8	ป้ายบอกทางหนีไฟ	1	ชุด	1,250	300
9	มิเตอร์ไฟฟ้า 15 แอมป์	1	ชุด	1,250	300
10	สายขนาด 1.5 sqmm THW	1	เมตร	8	5
11	สายขนาด 2.5 sqmm THW	1	เมตร	10	5
12	สายขนาด 6 sqmm THW	1	เมตร	22	8
13	สายขนาด 10 sqmm THW	1	เมตร	35	10
14	สายขนาด 35 sqmm THW	1	เมตร	130	30
15	สายขนาด 70 sqmm THW	1	เมตร	235	40
16	ท่อ [ PVC ] ขนาด 1/2"	1	เมตร	15	8
17	ท่อ [ PVC ] ขนาด 3/4"	1	เมตร	20	10
18	ท่อ [ PVC ] ขนาด 1 1/2"	1	เมตร	30	20
19	WIRE WAY ขนาด 100x100 mm.	1	เมตร	240	140
20	กล่องต่อสายโตรศัพท์ประจำชั้น (TC1-TC5) 16 คู่สาย	1	ชุด	1,200	200
21	สายโตรศัพท์ขนาด 4Cx0.65mm TIEV	1	เมตร	8	5
22	สายโตรศัพท์ขนาด 20P 0.65mm TPEV	1	เมตร	70	20
23	SPLITTER 4 WAY	1	ชุด	40	50
24	TAP OFF 4 WAY	1	ชุด	30	50
25	สาย RG 6	1	เมตร	15	6
26	สาย RG 11	1	เมตร	25	6
	<b>รวม E. งานระบบไฟฟ้าภายในอาคาร - โตรศัพท์ - โตรทัศน์</b>			<b>8,233</b>	<b>2,123</b>

ตารางที่ 4.7 ตารางแสดงราคาค่าวัสดุและค่าแรงงานแยกตามหมวดงาน พ.ศ. 2556

ลำดับ	รายการ	จำนวน	หน่วย	ราคาปี 2556	
				ราคาวัสดุ	ค่าแรง
<b>A</b>	<b>หมวดงานดิน</b>				
1	งานขุดดินฐานราก	1	ลบ.ม.	-	300
2	ทรายหยาบบดอัดแน่น	1	ลบ.ม.	470	300
	<b>รวม A.หมวดงานเข็มและงานดิน</b>			<b>470</b>	<b>600</b>
<b>B</b>	<b>หมวดงานโครงสร้างทั่วไป</b>				
1	คอนกรีตหยาบ	1	ลบ.ม.	1,800	350
2	คอนกรีตโครงสร้างทั่วไป (fc' = 240 ksc cu )	1	ลบ.ม.	1,900	350
3	คอนกรีตโครงสร้างทั่วไป (fc' = 280 ksc cu )	1	ลบ.ม.	2,100	350
4	คอนกรีตโครงสร้าง postention (fc' = 380 ksc cu )	1	ลบ.ม.	2,300	350
5	ค่าติดตั้ง-ถอดแบบ ไม้แบบ + คร่าวไม้ + ค้ำยันและนั่งร้าน	1	ตร.ม.	250	135
6	ไม้แบบ ค้ำยันและนั่งร้าน POST	1	ตร.ม.	250	135
7	เหล็ก DB 25 มม. (SD40)	1	กก.	22	5
8	เหล็ก DB 20 มม. (SD40)	1	กก.	22	5
9	เหล็ก DB 16 มม. (SD40)	1	กก.	22	5
10	เหล็ก DB 12 มม.(SD40)	1	กก.	22	5
11	เหล็ก RB 9 มม. (SR24)	1	กก.	23	6
12	เหล็ก RB 6 มม. (SR24)	1	กก.	23	6
13	พื้นสำเร็จรูปหนา 5 มม.	1	ตร.ม.	260	85
14	เหล็กตะแกรงวางเมท สก. 4 มม. # 0.20 m.	1	ตร.ม.	35	25
15	ลวดผูกเหล็ก	1	กก.	35	-
16	ตะปู	1	กก.	35	-
	<b>รวม B. หมวดงานโครงสร้างทั่วไป</b>			<b>9,099.00</b>	<b>1,812.00</b>



ตารางที่ 4.7 (ต่อ)

ลำดับ	รายการ	จำนวน	หน่วย	ราคาปี 2556	
				ราคาวัสดุ	ค่าแรง
<b>C</b>	<b>หมวดงานสถาปัตยกรรม</b>				
<b>C.1</b>	<b>งานพื้น - ตกแต่ง</b>				
1	พื้นผิวปูกระเบื้องเซรามิก ขนาด 20 x 20 cm.(ผิวเรียบ)	1	ตร.ม.	200	130
2	พื้นผิวปูกระเบื้องเซรามิก ขนาด 30 x 30 cm.(ผิวเรียบ)	1	ตร.ม.	200	130
3	พื้นผิวปูกระเบื้องเซรามิก ขนาด 40 x 40 cm.(ผิวเรียบ)	1	ตร.ม.	200	130
4	พื้นผิวปูกระเบื้องเซรามิก ขนาด 60 x 60 cm.(ผิวเรียบ)	1	ตร.ม.	200	130
5	พื้น คสล.ผิวขัดมัน	1	ตร.ม.	100	110
6	พื้นขัดมันผสมน้ำยากันซึม	1	ตร.ม.	140	110
7	พื้น คสล.ผิวขัดหยาบ	1	ตร.ม.	-	110
8	ระบบกันซึม พื้นขัดมันระเบียงกันสาด และพื้นชั้นดาดฟ้า	1	ตร.ม.	200	140
	<b>รวม C.1 งานพื้น - ตกแต่งผิว</b>			<b>1,240</b>	<b>990</b>
<b>C.2</b>	<b>งานผนัง - ตกแต่งผิว</b>				
1	ผนังก่ออิฐฉาบปูนเต็มแผ่น	1	ตร.ม.	460	200
2	ผนังก่ออิฐฉาบปูนครึ่งแผ่น	1	ตร.ม.	230	100
3	ฉาบปูนเรียบภายนอก	1	ตร.ม.	80	90
4	ฉาบปูนเรียบภายใน	1	ตร.ม.	80	80
5	ผนังปู กระเบื้องเซรามิก ขนาด 0.20 x 0.30 m.+ ขาแนว	1	ตร.ม.	270	160
6	ผนังปู กระเบื้องเซรามิก ขนาด 0.30 x 0.60 m.+ ขาแนว	1	ตร.ม.	290	160
7	ฉาบปูน โครงสร้าง	1	ตร.ม.	95	100
8	หล่อเสาเอ็นและทับหลัง	1	ม.	75	60
9	งานจับเช็ชม	1	ม.	25	25
	<b>รวม C.2 งานผนัง - ตกแต่งผิว</b>			<b>1,605</b>	<b>975</b>
<b>C.3</b>	<b>งานฝ้าเพดาน</b>				
1	ฝ้าเพดานยิบฉั่มบอร์ด หนา 9 mm โครงเคร่าเหล็กอาบสังกะสี ฉาบเรียบ	1	ตร.ม.	180	90

ตารางที่ 4.7 (ต่อ)

ลำดับ	รายการ	จำนวน	หน่วย	ราคาปี 2556	
				ราคาวัสดุ	ค่าแรง
	ฉาบเรียบ				
3	ฝ้าเพดานฉาบเก็บท้องพื้นเรียบ	1	ตร.ม.	45	45
	<b>รวม C.3 งานฝ้าเพดาน</b>			<b>425</b>	<b>225</b>
<b>C.4</b>	<b>งานประตู - หน้าต่างบาน พร้อมอุปกรณ์ครบชุด</b>				
1	ประตูบานเดี่ยว วงกบไม้เนื้อแข็ง บานสำเร็จรูป HDF ขนาด 0.80 x 0.25 m.	1	ชุด	4,500	1,000
2	ประตูบานเปิดเดี่ยว วงกบไม้ 2"x4" + กรอบบานไม้เนื้อแข็ง	1	ชุด	5,500	1,000
3	ประตูบานเดี่ยว วงกบเหล็กบานเหล็กกันไฟ ขนาด 0.90 x 2.05 m.	1	ชุด	10,500	1,000
4	ประตูบานเปิดเดี่ยว วงกบ PVC 2"x4" บาน PVC ขนาด 0.70 x 2.05 m.	1	ชุด	4,500	1,000
	<b>รวม C.4 งานประตู - หน้าต่าง</b>			<b>25,000</b>	<b>4,000</b>
<b>C.5</b>	<b>งานตกแต่งบันได - พร้อมส่วนประกอบ</b>				
1	ราวบันไดท่อเหล็ก สก. 2"	1	ม.	1,000	800
2	ราวบันไดท่อสแตนเลส สก. 2"	1	ม.	2,000	1,000
3	งานปูกระเบื้องเซรามิก ลูกนอน - ลูกตั้ง บันได	1	ตร.ม.	270	150
4	จุกบันได PVC	1	ม.	100	100
5	ท่อน้ำบันไดผิวฉาบเรียบทาสี	1	ตร.ม.	80	90
	<b>รวม C.5 งานตกแต่งบันได - พร้อมส่วนประกอบ</b>			<b>3,450</b>	<b>2,140</b>
<b>C.6</b>	<b>งานทาสี ( สี TOA อะคริลิก 100 % )</b>				
1	สีพลาสติกภายนอก รองพื้น 1 เที่ยว สีจริง 2 เที่ยว	1	ตร.ม.	70	35
2	สีพลาสติกภายใน รองพื้น 1 เที่ยว สีจริง 2 เที่ยว	1	ตร.ม.	60	30
3	สีน้ำมันประตู+ หน้าต่าง บานไม้	1	ชุด	450	250
4	งานทาสีผิวพื้นยูรีเทน	1	ตร.ม.	380	150
5	สีน้ำมันราวบันไดและราวระเบียง	1	ม.	200	100
	<b>รวม C.6 ( สี TOA อะคริลิก 100 % )</b>			<b>1,160</b>	<b>565</b>

ตารางที่ 4.7 (ต่อ)

ลำดับ	รายการ	จำนวน	หน่วย	ราคาปี 2556	
				ราคาวัสดุ	ค่าแรง
<b>C.7</b>	<b>หมวดงานเบ็ดเตล็ดทั่วไป</b>				
1	งานร้าวระเบียงเหล็กขนาด สก. 2"หนา 2 mm.	1	ม.	1,000	800
2	งานร้าวกันตกควดฟ้าก่ออิฐฉาบปูนเรียบ	1	ม.	550	300
3	MH บ่อดักไขมัน 2.00 x 1.00 cm. บ่อดตรวจสอบคุณภาพน้ำ	1	ชุด	3,000	1,500
4	MH บ่อดักขยะ 0.80 x 0.80 cm.	1	ชุด	1,500	800
5	งานท่อระบายน้ำ Ø 0.30 ม.	1	ม.	350	200
	<b>รวม C.7 หมวดงานเบ็ดเตล็ดทั่วไป</b>			<b>6,400</b>	<b>3,600</b>
	<b>รวม C. หมวดงานสถาปัตยกรรม</b>			<b>39,280</b>	<b>12,495</b>
<b>D</b>	<b>หมวดงานระบบประปา - สุขาภิบาล</b>				
<b>D.1</b>	<b>งานท่อส้วม ท่อน้ำทิ้ง ท่ออากาศ</b>				
1	ท่อส้วม PVC. 4" 8.5	1	ม.	180	60
2	ท่อน้ำทิ้ง PVC. 3" 8.5	1	ม.	150	45
3	ท่อน้ำทิ้ง PVC. 2" 8.5	1	ม.	70	25
4	ท่อน้ำทิ้ง PVC. 1½" 8.5	1	ม.	50	20
5	ท่อน้ำฝน PVC. 6"	1	ม.	360	120
	<b>รวม D.1 งานท่อส้วม ท่อน้ำทิ้ง ท่ออากาศ</b>			<b>810</b>	<b>270</b>
<b>D.2</b>	<b>งานระบบท่อน้ำดี</b>				
1	ท่อเมนจากบ่ิมั้ขึ้นควดฟ้า PVC. 2½" 13.5	1	ม.	100	45
2	ท่อเมนจากแท้งค์น้ำจ่าย PVC. 2" 13.5	1	ม.	70	40
3	ท่อเมนจากแท้งค์น้ำจ่าย PVC. 1½" 13.5	1	ม.	50	30
4	ท่อเมนจากแท้งค์น้ำจ่าย PVC. 1" 13.5	1	ม.	30	20
5	ท่อ PVC. ภายในห้องน้ำ ¾ 13.5	1	ม.	20	15
6	ท่อ PVC. ภายในห้องน้ำ ½ 13.5	1	ม.	14	10
	<b>รวม D.2 งานระบบท่อน้ำดี</b>			<b>284</b>	<b>160</b>
	<b>รวม D. หมวดงานระบบประปา - สุขาภิบาล</b>			<b>1,094</b>	<b>430</b>

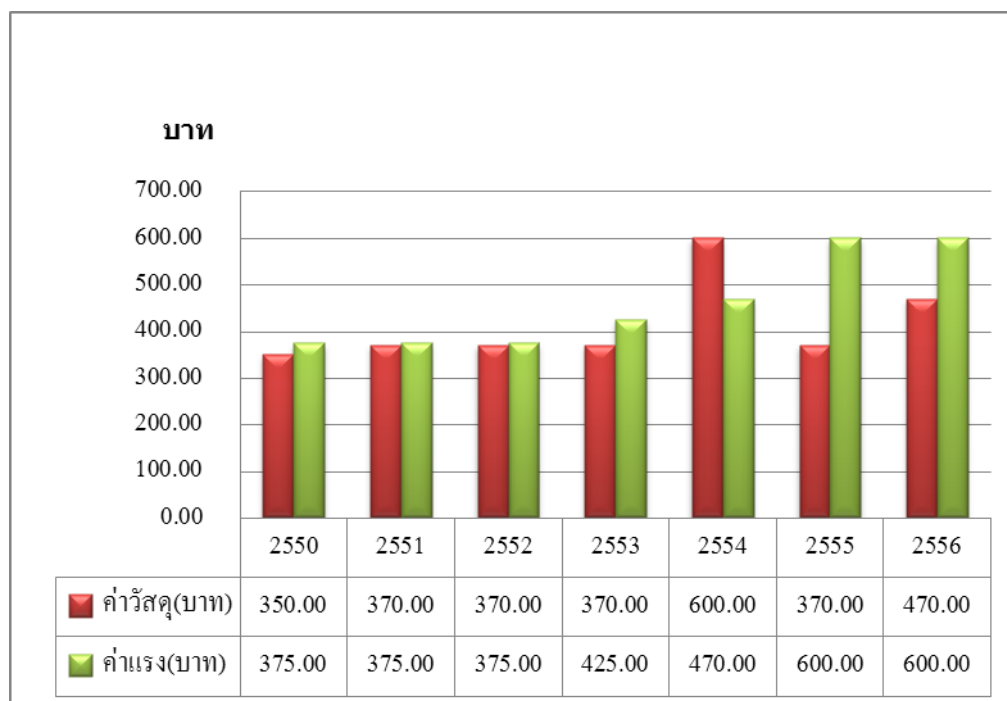
ตารางที่ 4.7 (ต่อ)

ลำดับ	รายการ	จำนวน	หน่วย	ราคาปี 2556	
				ราคาวัสดุ	ค่าแรง
<b>E</b>	<b>หมวดงานระบบไฟฟ้าภายในอาคาร - โตรสัฟท์ - โตรัทสน์</b>				
1	เซฟตี้สวิทช์ตู้ LC	1	ชุด	1,400	300
2	สวิทช์ เปิด-ปิดไฟฟ้า 1 สวิทช์	1	ชุด	70	50
3	สวิทช์ เปิด-ปิดไฟฟ้า 2 สวิทช์	1	ชุด	140	50
4	เต้าเสียบเครื่องใช้ไฟฟ้า 2 ช่อง	1	ชุด	150	50
5	ปลั๊กโทรัทสน์	1	ชุด	170	80
6	ปลั๊กโทรสัฟท์	1	ชุด	170	80
7	ไฟฟ้าสำรองฉุกเฉิน	1	ชุด	1,500	300
8	ป้ายบอกทางหนีไฟ	1	ชุด	1,250	300
9	มิเตอร์ไฟฟ้า 15 แอมป์	1	ชุด	1,250	300
10	สายขนาด 1.5 sqmm THW	1	เมตร	8	5
11	สายขนาด 2.5 sqmm THW	1	เมตร	10	5
12	สายขนาด 6 sqmm THW	1	เมตร	22	8
13	สายขนาด 10 sqmm THW	1	เมตร	35	10
14	สายขนาด 35 sqmm THW	1	เมตร	130	30
15	สายขนาด 70 sqmm THW	1	เมตร	235	40
16	ท่อ [ PVC ]ขนาด 1/2"	1	เมตร	15	8
17	ท่อ [ PVC ]ขนาด 3/4"	1	เมตร	20	10
18	ท่อ [ PVC ]ขนาด 1 1/2"	1	เมตร	30	20
19	WIRE WAY ขนาด 100x100 mm.	1	เมตร	240	140
20	กล่องต่อสายโทรสัฟท์ประจำชั้น (TC1-TC5) 16 คู่สาย	1	ชุด	1,200	200
21	สายโทรสัฟท์ขนาด 4Cx0.65mm TIEV	1	เมตร	8	5
22	สายโทรสัฟท์ขนาด 20P 0.65mm TPEV	1	เมตร	70	20
23	SPLITTER 4 WAY	1	ชุด	40	50
24	TAP OFF 4 WAY	1	ชุด	30	50
25	สาย RG 6	1	เมตร	15	6
26	สาย RG 11	1	เมตร	25	6
	<b>รวม E. งานระบบไฟฟ้าภายในอาคาร - โตรสัฟท์ - โตรัทสน์</b>			<b>8,233</b>	<b>2,123</b>

ตารางที่ 4.8 ตารางต้นทุนรวมราคาค่าวัสดุและค่าแรงงานแยกตามหมวดงาน ตั้งแต่ พ.ศ. 2550 – พ.ศ. 2556

ปี	รายการ	ค่าวัสดุ	ค่าแรงงาน
2550	A. หมวดงานดิน	350.00	375.00
	B. หมวดงาน โครงสร้างทั่วไป	7,818.00	1,557.00
	C. หมวดงานสถาปัตยกรรม	31,110.00	10,450.00
	D. หมวดงานระบบประปา - สุขาภิบาล	978.00	362.00
	E. หมวดงานระบบไฟฟ้าภายในอาคาร - โทรทัศน์ - โทรศัพท์	7,686.00	1,674.00
2551	A. หมวดงานดิน	370.00	375.00
	B. หมวดงาน โครงสร้างทั่วไป	8,512.00	1,637.00
	C. หมวดงานสถาปัตยกรรม	33,386.00	10,510.00
	D. หมวดงานระบบประปา - สุขาภิบาล	1,058.00	382.00
	E. หมวดงานระบบไฟฟ้าภายในอาคาร - โทรทัศน์ - โทรศัพท์	1,674.00	1,674.00
2552	A. หมวดงานดิน	370.00	375.00
	B. หมวดงาน โครงสร้างทั่วไป	8,378.50	1,767.00
	C. หมวดงานสถาปัตยกรรม	32,451.00	10,840.00
	D. หมวดงานระบบประปา - สุขาภิบาล	1,058.00	382.00
	E. หมวดงานระบบไฟฟ้าภายในอาคาร - โทรทัศน์ - โทรศัพท์	7,911.00	1,674.00
2553	A. หมวดงานดิน	370.00	425.00
	B. หมวดงาน โครงสร้างทั่วไป	8,429.00	1,777.00
	C. หมวดงานสถาปัตยกรรม	34,585.00	11,125.00
	D. หมวดงานระบบประปา - สุขาภิบาล	1,068.00	382.00
	E. หมวดงานระบบไฟฟ้าภายในอาคาร - โทรทัศน์ - โทรศัพท์	8,062.00	1,796.00
2554	A. หมวดงานดิน	600.00	470.00
	B. หมวดงาน โครงสร้างทั่วไป	8,742.00	1,782.00
	C. หมวดงานทางด้านสถาปัตยกรรม	37,685.00	11,725.00
	D. หมวดงานระบบประปา - สุขาภิบาล	1,084.00	405.00
	E. หมวดงานระบบไฟฟ้าภายในอาคาร - โทรทัศน์ - โทรศัพท์	8,109.00	2,003.00
2555	A. หมวดงานดิน	370.00	600.00
	B. หมวดงาน โครงสร้างทั่วไป	8,855.00	1,782.00
	C. หมวดงานสถาปัตยกรรม	37,561.00	12,415.00
	D. หมวดงานระบบประปา - สุขาภิบาล	1,094.00	430.00
	E. หมวดงานระบบไฟฟ้าภายในอาคาร - โทรทัศน์ - โทรศัพท์	8,233.00	2,123.00
2556	A. หมวดงานดิน	470.00	600.00
	B. หมวดงาน โครงสร้างทั่วไป	9,099.00	1,812.00
	C. หมวดงานสถาปัตยกรรม	39,280.00	12,495.00
	D. หมวดงานระบบประปา - สุขาภิบาล	1,094.00	430.00
	E. หมวดงานระบบไฟฟ้าภายในอาคาร - โทรทัศน์ - โทรศัพท์	8,233.00	2,123.00

จากตารางที่ 4.8 สามารถนำต้นทุนค่าใช้จ่ายในการก่อสร้างทั้งค่าวัสดุและค่าแรงงานที่เกิดขึ้นจริงของแต่ละหมวดงานตั้งแต่ พ.ศ. 2550 – พ.ศ. 2556 มาสรุปผลได้ดังนี้



**ภาพประกอบที่ 4.1** แผนภูมิแท่งแสดงต้นทุนค่าก่อสร้างต่อหน่วย หมวดงานดิน ตั้งแต่ พ.ศ. 2550 – พ.ศ. 2556

จากภาพประกอบที่ 4.1 แผนภูมิแท่งแสดงต้นทุนค่าก่อสร้างต่อหน่วย หมวดงานดิน ตั้งแต่ พ.ศ. 2550 - 2556 แสดงให้เห็นว่า

1. ต้นทุนค่าวัสดุต่อหน่วยตั้งแต่ปี 2551 – 2553 มีต้นทุนคงที่ไม่มีมีการเปลี่ยนแปลง และเริ่มมีการเปลี่ยนแปลงอย่างก้าวกระโดดในปี 2554 เนื่องจากทราหยาบมีราคาแพงขึ้น ดังจะเห็นได้จากตารางที่ 9 ตารางแสดงเปรียบเทียบราคาวัสดุก่อสร้าง และภาพประกอบที่ 4 ภาพข่าวตลาดราคาวัสดุก่อสร้าง จากนั้นต้นทุนค่าวัสดุเริ่มปรับตัวลดลงในปี 2555 และเพิ่มขึ้นอีก 100 บาท/หน่วยในปี 2556

2. ต้นทุนค่าแรงงานต่อหน่วยนั้นมีอัตราค่าแรงที่ 375 บาทต่อหน่วย ซึ่งเป็นราคาค่าแรงคงที่ตั้งแต่ปี 2551 – 2552 และปรับขึ้นเล็กน้อยในปี 2554 จากนั้นมีการปรับตัวสูงขึ้นอย่างมากในปี 2555 ซึ่งมีค่าแรงต่อหน่วยอยู่ที่ 600 บาทเท่ากับปี 2556 อันมีสาเหตุเนื่องมาจากการปรับอัตราค่าแรง

ชั้น ต่ำ 300 บาท

ตารางที่ 4.9 ตารางแสดงเปรียบเทียบราคาทรายหยาบเฉลี่ยตลอดปี

ที่มา : ราคาวัสดุก่อสร้าง กระทรวงพาณิชย์

ปี	เปรียบเทียบราคาทรายหยาบ (บาท : ลบ.ม.) เฉลี่ยตลอดปี					
	กระทรวงพาณิชย์			ซื้อจริง		
	ราคา	ส่วนต่าง	คิดเป็นร้อยละ	ราคา	ส่วนต่าง	คิดเป็นร้อยละ
	(บาท : ก้อน)	(บาท : ก้อน)	(%)	(บาท : ก้อน)	(บาท : ก้อน)	(%)
2550	330.73	-	-	350.00	-	-
2551	349.21	+18.48	+5.59	370.00	+20.00	+5.71
2552	361.55	+12.35	+3.54	370.00	0.00	0.00
2553	356.89	-4.66	-1.29	370.00	0.00	0.00
2554	387.98	+31.09	+8.71	600.00	+230.00	+62.16
2555	302.92	-85.06	-21.92	370.00	-230.00	-38.33
2556	453.03	+150.11	+49.55	470.00	+100	+27.03

หมายเหตุ ราคาจากกระทรวงพาณิชย์ เป็นราคาเงินสด ไม่รวมภาษีมูลค่าเพิ่ม และค่าขนส่ง

### ตลาดวัสดุก่อสร้างระลำ ผู้ค้าไขว่ราคา/ขาดแคลนหนัก

โดย ผู้จัดการ 360° รายตีพิมพ์ 3 พฤศจิกายน 2554 10:17 น. [Tweet](#) [+1](#) [Share](#)

[f](#) ถูกใจ เป็นคนแรกของคุณที่ดูใจนี้มี



วัสดุก่อสร้างพาเหรดขึ้นราคาแยกแ่งหลายเท่าตัว เผยวัสดุที่ใช้ป้องกันน้ำท่วม นำขบวนโดยทราย ราคาทะยานขึ้นจากคิละ 200-300 บาท เป็น 1,500-1,800 บาท อิฐบล็อก ราคาขึ้นจากก่อนละ 5-6 บาท เป็น 20-25 บาท อิฐมวลเบา อิฐมอญ ฤๅบรจทราย ไม่น้อยหน้า ราคาปรับขึ้นกว่าเท่าตัว แถมสินค้าขาดแคลนหนัก เหตุโรงงานถูกน้ำท่วม เส้นทางขนส่งถูกตัดขาด ขณะที่ความต้องการใช้สูง

ปัญหาน้ำท่วมหนักในกว่า 28 จังหวัดในเขตภาคเหนือตอนล่าง และภาคกลาง รวมถึงกรุงเทพฯ และปริมณฑล ส่งผลกระทบอย่างหนักต่อธุรกิจวัสดุก่อสร้าง เพราะความต้องการใช้วัสดุก่อสร้างเพื่อป้องกันน้ำท่วมมีมากขึ้นอย่างต่อเนื่อง โดยเฉพาะอย่างยิ่ง หลังจากที่น้ำเริ่มทะลักเข้าเขตกรุงเทพฯ และปริมณฑล ขณะที่สินค้ามีไม่เพียงพอต่อความต้องการใช้ เพราะนอกจากโรงงานหลายแห่งจะไม่สามารถเดินเครื่องผลิตได้แล้ว เส้นทางขนส่งหลายเส้นทางถูกตัดขาด ไม่สามารถเดินรถในเส้นทางปกติได้ ทำให้ต้องเสียเวลาในการขนส่ง รวมถึงต้นทุนการขนส่งสูงขึ้นด้วย

ภาพประกอบที่ 4.2 แสดงภาพข่าวตลาดราคาวัสดุก่อสร้าง

ที่มา : [www.manager.co.th](http://www.manager.co.th)

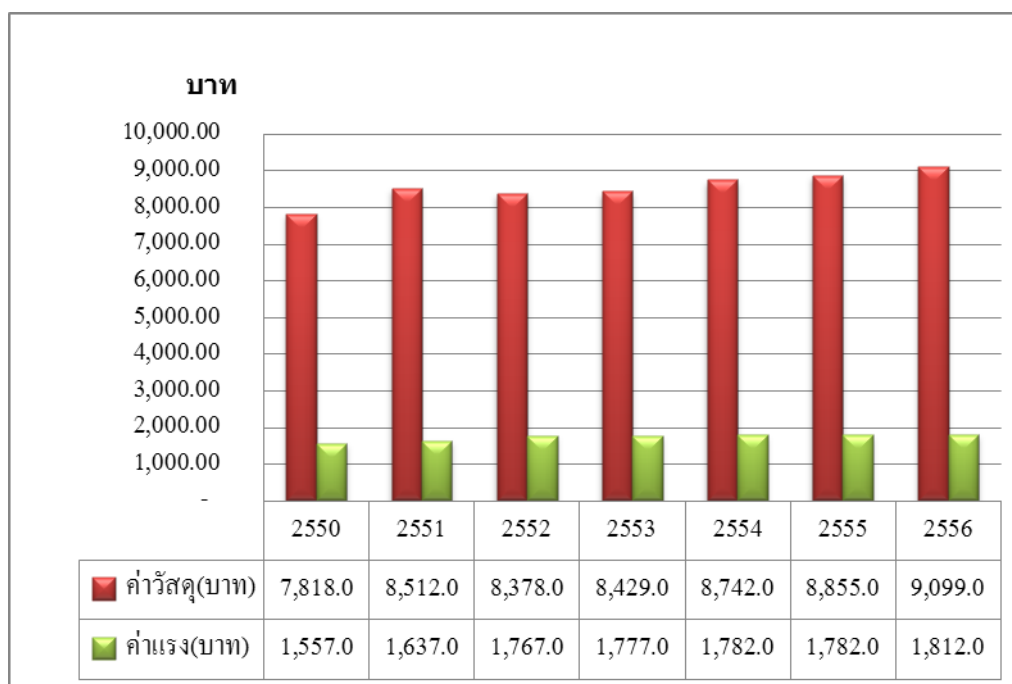


อิฐบล็อก เป็นอีกหนึ่งทางเลือกที่เจ้าของบ้าน ห้างร้าน ที่มีความต้องการซื้อมา เพื่อก่อให้สูงขึ้น เป็นกำแพงรับน้ำ ก็เป็นสินค้าตัวหนึ่งที่ราคาปรับสูงขึ้นจากปกติ ก่อนละ 5-6 บาท เป็น 20-25 บาท บางทำเลสูงขึ้นถึงก่อนละ 30 บาท แต่นั่นไม่ สำคัญเท่ากับว่า ไม่มีสินค้าขาย ประชาชนจึงหันไปเลือกซื้ออิฐมวลเบาแทน แม้ว่า ราคาปกติจะสูงกว่าอิฐบล็อกเกือบ 4 เท่า แต่เมื่อสินค้าขาดตลาด ราคาอิฐมวล เบาก็ปรับตัวสูงขึ้นเป็นก่อนละ 30-40 บาท มากกว่าราคาปกติที่ก่อนละ 18-22 บาท แต่ก็ประสบปัญหาเดียวกัน นั่นคือ สินค้าขาดแคลน เพราะโรงงานผลิตถูกปิด ตัวลง เช่น โรงงานผลิตอิฐมวลเบา คิวคอน ของบริษัท ควอลิตี้คอนสตรัคชันโพรดัคส์ จำกัด ต้องหยุดผลิต เพราะโรงงานตั้งอยู่ในนิคมบางปะอิน จังหวัด พระนครศรีอยุธยา เพราะถูกน้ำท่วม ส่วนอิฐซูเปอร์บล็อก อิฐแดงหรืออิฐมอญ โรงงานส่วนใหญ่ตั้งอยู่ที่จังหวัดสิงห์บุรีและจังหวัดอ่างทอง ก็ถูกน้ำท่วมเช่นเดียวกัน ทำให้ไม่สามารถผลิตสินค้าได้

อิฐมอญ หรืออิฐแดง ก็เป็นสินค้าที่ค่อนข้างขาดแคลน เพราะเมื่อไม่มีอิฐบล็อก อิฐมวลเบา ประชาชนก็จำเป็นต้องหันไปเลือกใช้อิฐมอญ หรืออิฐแดงแทน จึงทำให้ อิฐมอญปรับราคาขึ้นมาจาก ราคาก่อนละ 3-4 บาท เป็น 10-15 บาท

ปูนซีเมนต์ เป็นสินค้าอีกชนิดหนึ่งที่เป็นที่ต้องการของตลาด เพราะต้องใช้ใน การฉาบ แต่ที่ผ่านมา บริษัทผู้ผลิตปูนรายใหญ่เกือบทุกราย ประกาศไม่ปรับราคา ขึ้น เพราะไม่ต้องการซ้ำเติมประชาชนที่กำลังประสบปัญหาน้ำท่วม

ภาพประกอบที่ 4.2 (ต่อ)



**ภาพประกอบที่ 4.3** แผนภูมิแท่งแสดงต้นทุนค่าก่อสร้างต่อหน่วย หมวดงานโครงสร้างทั่วไปตั้งแต่ พ.ศ. 2550 – พ.ศ. 2556

จากภาพประกอบที่ 4.3 แผนภูมิแท่งแสดงต้นทุนค่าก่อสร้างต่อหน่วย หมวดงานโครงสร้างทั่วไป ตั้งแต่ พ.ศ. 2550 – พ.ศ.2556 แสดงให้เห็นว่า

1. ต้นทุนค่าวัสดุในปี 2552 – ปี 2556 มีการปรับตัวสูงขึ้นอย่างต่อเนื่องในสัดส่วนที่ไม่ต่างกันมากนัก แต่ในปี 2551 ค่าวัสดุมีการปรับตัวสูงขึ้นจากปี 2550 ในสัดส่วนที่สูงกว่าปีอื่นๆ สาเหตุอันเนื่องมาจากในปี 2551 ราคาเหล็กตามประกาศกระทรวงพาณิชย์ปรับตัวสูงขึ้นจากปี 2550 เท่ากับ 39.54 % แต่ราคาซื้อจริงสูงขึ้น 36.49 % และต้นทุนค่าวัสดุต่อหน่วยในปี 2552 ลดลงจากปี 2551 สาเหตุจากราคาเหล็กตามประกาศกระทรวงพาณิชย์ปรับตัวลดลงจากปี 2550 เท่ากับ 34.05 % แต่ราคาซื้อจริงลดลงเท่ากับ 28.71 %
2. ต้นทุนค่าแรงงานต่อหน่วยตั้งแต่ปี 2550 – ปี 2556 มีการปรับตัวสูงขึ้นอย่างต่อเนื่องเฉลี่ย 2.60 % ต่อปี

ตารางที่ 4.10 ตารางแสดงเปรียบเทียบราคาเหล็กเส้น เหล็กตลอดปี

ที่มา : ราคาวัสดุก่อสร้าง กระทรวงพาณิชย์

ปี	เปรียบเทียบราคาเหล็กเส้น (บาท : ตัน) เหล็กตลอดปี					
	DB 25 มม. (SD40)		DB 20 มม. (SD40)		DB 16 มม. (SD40)	
	กระทรวงพาณิชย์	ซื้อจริง	กระทรวงพาณิชย์	ซื้อจริง	กระทรวงพาณิชย์	ซื้อจริง
2550	20,388.33	24,000.00	20,465.00	24,000.00	20,465.00	24,000.00
2551	26,222.50	32,000.00	29,080.00	32,000.00	29,080.00	32,000.00
2552	18,536.67	23,000.00	18,536.67	23,000.00	18,536.67	23,000.00
2553	20,373.33	25,000.00	20,373.33	25,000.00	20,373.33	25,000.00
2554	22,693.33	26,000.00	22,693.33	26,000.00	22,693.33	26,000.00
2555	21,996.81	24,000.00	21,996.81	24,000.00	21,996.81	24,000.00
2556	20,336.81	22,000.00	20,336.81	22,000.00	20,336.81	22,000.00

หมายเหตุ ราคาจากกระทรวงพาณิชย์ เป็นราคาเงินสด ไม่รวมภาษีมูลค่าเพิ่ม และค่าขนส่ง

ตารางที่ 4.10 (ต่อ)

ปี	เปรียบเทียบราคาเหล็กเส้น (บาท : ตัน) เหล็กตลอดปี					
	DB 12 มม.(SD40)		RB 9 มม. (SR24)		RB 6 มม. (SR24)	
	กระทรวงพาณิชย์	ซื้อจริง	กระทรวงพาณิชย์	ซื้อจริง	กระทรวงพาณิชย์	ซื้อจริง
2550	20,625.00	24,000.00	21,308.33	26,000.00	22,140.00	26,000.00
2551	29,286.67	34,000.00	30,255.00	36,000.00	31,048.33	36,000.00
2552	18,730.00	23,000.00	20,640.00	26,000.00	20,411.67	26,000.00
2553	18,874.17	25,000.00	22,240.00	26,000.00	22,091.67	26,000.00
2554	22,851.67	26,000.00	23,370.83	27,000.00	24,254.17	27,000.00
2555	22,169.86	24,000.00	23,370.83	25,000.00	23,642.31	25,000.00
2556	18,874.17	22,000.00	20,979.17	23,000.00	21,828.47	23,000.00

หมายเหตุ ราคาจากกระทรวงพาณิชย์ เป็นราคาเงินสด ไม่รวมภาษีมูลค่าเพิ่ม และค่าขนส่ง

ตารางที่ 4.11 ตารางเปรียบเทียบราคาเหล็กเส้น เหล็ยตลอดปี

ปี	เปรียบเทียบราคาเหล็กเส้น (บาท : ตัน) เหล็ยตลอดปี					
	กระทรวงพาณิชย์			ซื้อจริง		
	ราคา	ส่วนต่าง	คิดเป็นร้อยละ	ราคา	ส่วนต่าง	คิดเป็นร้อยละ
	(บาท : ตัน)	(บาท : ตัน)	(%)	(บาท : ตัน)	(บาท : ตัน)	(%)
2550	125,391.67	-	-	148,000.00	-	-
2551	174,972.50	+49,580.83	+ 39.54	202,000.00	+54,000.00	+36.49
2552	115,391.67	-59,580.83	-34.05	144,000.00	-58,000.00	-28.71
2553	124,325.83	+8,934.17	+7.47	152,000.00	+8,000.00	+5.56
2554	138,556.67	+14,230.83	+11.45	158,000.00	+6,000.00	+3.95
2555	135,173.42	-3,483.25	-2.44	146,000.00	-12,000.00	-7.59
2556	122,692.22	-12,481.20	-9.23	134,000.00	-12,000.00	-8.22

หมายเหตุ เครื่องหมายลบ (-) คือ ราคาเหล็กลดลงจากปีก่อนหน้า

เครื่องหมายบวก (+) คือ ราคาเหล็กเพิ่มขึ้นจากปีก่อนหน้า

TRUE-H 3G 7:51 94%

OK NATION

วันที่ ๓๐ มีนาคม 2552  
 @ อินเทอร์เน็ต | ดูบล็อกอื่นๆ ที่ OKNation

**สรุปข่าวเด่นในวงการอสังหาริมทรัพย์รอบปี 2551**

**สรุปข่าวเด่นในวงการอสังหาริมทรัพย์รอบปี 2551**

**1. ราคาน้ำมันที่พุ่งสูงพ่วงราคาเหล็กทุบสถิติแพงที่สุดในประวัติศาสตร์เมืองไทย**

เรียกได้ว่าเป็นข่าวคราวที่เขย่าวงการก่อสร้างและอสังหาริมทรัพย์ตั้งแต่ต้นปี 2551 เลยทีเดียว เพราะปัญหาราคาเหล็กแพงที่ทุบสถิติราคาสูงที่สุดในประวัติศาสตร์ ทำให้วงการอุตสาหกรรมก่อสร้างเจ๊งกันระนาว โดยเฉพาะบริษัทรายย่อยปิดกิจการไปกว่าหลายร้อยบริษัท ซึ่งในขณะนั้นผู้รับเหมาจำเป็นต้องแบกรับความเสี่ยงในด้านต้นทุนเองทั้งหมด เพราะราคาเหล็กและราคาวัสดุก่อสร้างที่ปรับตัวขึ้นมีสาเหตุมาจากราคาน้ำมันที่ผันผวนจนถึงระดับ 200 ดอลลาร์/บาร์เรล ทำให้ราคาเหล็กและราคาวัสดุก่อสร้างอื่นๆ ปรับตัวตามราคาน้ำมันไปด้วย โดยเฉพาะเหล็กเส้นที่ราคาตั้งจากกิโลกรัมละ 26 บาท เป็น 42-44 บาท เลยทีเดียว ซึ่งจากสถานการณ์วิกฤติราคาเหล็กในครั้งนี้นักภาครัฐไม่สามารถออกมาควบคุมการปรับราคาดังกล่าวได้ ทำให้ผู้รับเหมาต้องแบกรับทุกอย่างจนเกิดคดีฟ้องเป็นจำนวนมาก

ผู้รับเหมารายใหญ่เองก็เริ่มได้รับผลกระทบมากขึ้น โดยปัจจัยหลักที่กระทบคือ ปัญหาสภาพคล่องทางการเงินหรือเงินทุนหมุนเวียน เพราะการซื้อวัสดุก่อสร้างในยุคของแพงแบบนี้ ผู้ค่านิยมขายแบบ จ่ายสดตเชื่อ โดยเฉพาะเหล็กที่เป็นวัตถุดิบหลักในการก่อสร้าง ที่ผู้รับเหมารายใหญ่ใช้วิธีซื้อตุนเพื่อใช้ก่อสร้างล่วงหน้าอย่างน้อย 3 เดือน ทำให้เหล็กเกิดการขาดสต็อกและส่งผลกระทบต่อบริษัทรับเหมารายย่อยยิ่งขึ้น ซึ่งผลกระทบจากปัญหาราคาเหล็กดังกล่าว ทำให้กลุ่มบริษัทและผู้ประกอบการในวงการอสังหาริมทรัพย์ทำสถิติครองแชมป์ธุรกิจที่เลิกกิจการสูงสุด 3 อันดับแรกในรอบครึ่งปีแรกของปี 2551 ซึ่งอันดับ 1 ได้แก่ ธุรกิจรับเหมาก่อสร้างเล็กกิจการไปทั้งหมด 206 ราย อันดับ 2 คือ บริการด้านธุรกิจอื่นๆ และตัวแทน รวมทั้งนายหน้าซื้อขายอสังหาริมทรัพย์ธุรกิจ 58 ราย และอันดับที่ 3 คือ ธุรกิจอสังหาริมทรัพย์ 52 ราย

นอกจากนี้ปัญหาราคาเหล็กยังส่งผลกระทบเชื่อมโยงไปยังเรื่องอื่นๆ ด้วย เช่น ราคาที่พิกออาศัย ราคาวัสดุก่อสร้างประเภทอื่นๆ ที่ถือโอกาสปรับราคาเพิ่มขึ้นพร้อมๆ ราคเหล็กไปด้วย ซึ่งจากปัญหาในครั้งนี้น่าให้วงการอสังหาริมทรัพย์ปั่นป่วนไปพักใหญ่ จนกระทั่งล่วงเข้าสู่ไตรมาสที่ 3 ของปี ปัญหาเรื่องราคาเหล็กจึงค่อยๆ เลาลงไป

ภาพประกอบที่ 4.4 แสดงภาพข่าวราคาเหล็ก

ที่มา : OK NATION.net



## สำนักวิจัยเศรษฐกิจอุตสาหกรรม

ภาวะอุตสาหกรรมเหล็กไทย ภายใต้สถานการณ์ราคาเหล็กของโลก : ปัจจุบันราคาเหล็กทั่วโลกปรับตัวสูงขึ้น เมื่อบริษัทยักษ์ใหญ่ระดับโลกยอมซื้อสินแร่เหล็กในราคาที่แพงกว่าปีก่อน ถึง 2 เท่า นักวิเคราะห์กล่าวว่า การที่เกิดภาวะเงินเฟ้อ ราคาสินค้าแพง เศรษฐกิจโลกเปลี่ยนแปลง ส่วนหนึ่งมาจากการเปลี่ยนแปลงทางเศรษฐกิจของประเทศมหาอำนาจ บางประเทศและจีนก็เป็นประเทศหนึ่งที่มีบทบาทต่อการเปลี่ยนแปลงเศรษฐกิจของโลกเป็นอย่างมาก ซึ่งเห็นได้ว่า จากการเจรจาของผู้ประกอบการอุตสาหกรรมเหล็กกล้าไปประเทศจีน ได้ทำข้อตกลงซื้อสินแร่จากผู้ผลิตรายใหญ่ของโลก แพงกว่าปีที่ผ่านๆ มาเป็นประวัติการณ์ถึงร้อยละ 96.5 ของราคาสินแร่ปีที่ผ่านๆ มา

เหตุที่การเปลี่ยนแปลงทางเศรษฐกิจในอุตสาหกรรมเหล็กของจีนส่งผลกระทบต่อเปลี่ยนแปลงทางเศรษฐกิจในอุตสาหกรรมเหล็กทั่วโลก เนื่องจากในช่วงรอบ 5 ปี ที่ผ่านมาจีนมีปริมาณการนำเข้าสินแร่เหล็ก ประมาณ 42 เปอร์เซ็นต์ ของสินแร่เหล็กทั้งโลก หรือประมาณ 1,340 ล้านตัน ทั้งนี้การที่จีนยอมซื้อสินแร่ในราคาที่แพงขึ้นเกือบ 2 เท่าตัว เป็นเพราะประเทศจีนต้องเป็นเจ้าภาพโอลิมปิก ธุรกิจต่างๆ ภายในประเทศต้องลงทุนเพื่อรองรับช่วงกีฬาโอลิมปิกในเดือนกรกฎาคมนี้ ซึ่งจะเห็นได้ว่า หากประเทศจีนเปลี่ยนแปลงราคาและปริมาณ การผลิตภายในประเทศ ประเทศต่างๆ ย่อมได้รับผลกระทบอย่างแน่นอน รวมถึงประเทศไทยด้วย ทั้งนี้คาดว่า หลังจากการจัดการแข่งขันกีฬาโอลิมปิกเสร็จสิ้นลง ราคาเหล็กในตลาดโลกอาจจะปรับตัวลดลงได้

ประเทศไทยได้รับผลกระทบอย่างมาก จากการปรับราคาเพิ่มขึ้นของอุตสาหกรรมเหล็ก เนื่องจากราคาเหล็กที่สูงขึ้นส่งผลกระทบต่ออุตสาหกรรมต่างๆ ไม่ว่าจะเป็นอุตสาหกรรมอาหาร อุตสาหกรรมรถยนต์ อีกทั้งยังส่งผลให้อัตราเงินเฟ้อพุ่งสูงขึ้นด้วย ทั้งนี้เกิดจากปัจจัยต้นทุนของอุตสาหกรรมเหล็กที่มีการปรับตัวเพิ่มขึ้น ทำให้ผู้ประกอบการต้องรับภาระมากขึ้นไปด้วยเหตุนี้ผู้ประกอบการได้เรียกร้อง ให้รัฐบาลอนุญาตให้ปรับราคาเหล็กเพิ่มขึ้น โดยเหตุที่ผู้ประกอบการต้องเรียกร้องให้ภาครัฐปรับราคาเหล็กเพิ่มขึ้น เนื่องจากราคาสินแร่ซึ่งเป็น วัตถุดิบต้นน้ำ มีการปรับราคาสูงขึ้นเมื่อเทียบกับช่วงเดียวกันของปีที่ผ่านมาประมาณ 70 เปอร์เซ็นต์ มาตรการขึ้นภาษีส่งออกสำหรับผลิตภัณฑ์สำเร็จรูปในจีนและการลดปริมาณการส่งออกเหล็กในอินเดียเพื่อการก่อสร้างในประเทศ อีกทั้งการเตรียมพร้อมสำหรับการแข่งขันกีฬาโอลิมปิกในจีน ก็เป็นส่วนที่ทำให้สินค้าขาดตลาด ทำให้แนวโน้มราคาเหล็กและวัตถุดิบในการผลิตเหล็กในตลาดโลกเพิ่มสูงขึ้นอย่างต่อเนื่อง

หากท่านประสงค์จะสอบถามข้อมูลเพิ่มเติมสามารถติดต่อสอบถามได้ที่...

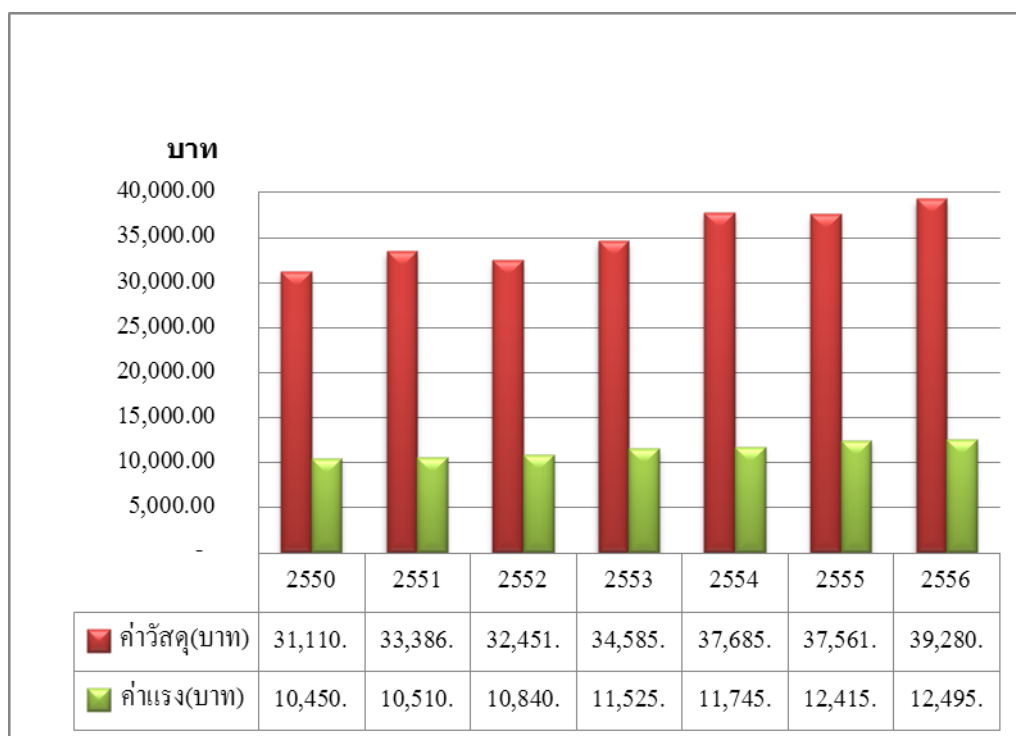
ผู้อำนวยการสำนักวิจัยเศรษฐกิจอุตสาหกรรม  
สำนักวิจัยเศรษฐกิจอุตสาหกรรม (สว.)

เบอร์โทร 0-2202-4292  
เบอร์โทร 0-2202-4373

### ภาพประกอบที่ 4.5 แสดงงานวิจัยสำนักเศรษฐกิจอุตสาหกรรม

ที่มา : สำนักวิจัยเศรษฐกิจอุตสาหกรรม สำนักงานเศรษฐกิจอุตสาหกรรม

กระทรวงอุตสาหกรรม



**ภาพประกอบที่ 4.6** แผนภูมิแท่งแสดงต้นทุนค่าก่อสร้างต่อหน่วย หมวดงานสถาปัตยกรรม ตั้งแต่ พ.ศ. 2550 – พ.ศ. 2556

จากภาพประกอบที่ 4.6 แผนภูมิแท่งแสดงต้นทุนค่าก่อสร้างต่อหน่วย หมวดงานสถาปัตยกรรม ตั้งแต่ พ.ศ. 2550 – พ.ศ.2556 แสดงให้เห็นว่า

1. ต้นทุนค่าวัสดุต่อหน่วย ส่วนใหญ่มีการปรับขึ้นลงไม่มากนัก แต่ปีที่มีต้นทุนค่าวัสดุที่สูงต่างจากปีอื่นๆ มากคือต้นทุนค่าวัสดุในปี 2554 และปี 2556 สาเหตุเนื่องมาจากอิทธิพลของมีราคาสูงขึ้น
2. ต้นทุนค่าแรงงานต่อหน่วยตั้งแต่ปี 2550 - ปี 2556 มีการปรับตัวสูงขึ้นอย่างต่อเนื่อง

ตารางที่ 4.12 ตารางแสดงเปรียบเทียบราคาอิฐมอญ เหล็กตลอดปี

ที่มา : ราคาวัสดุก่อสร้าง กระทรวงพาณิชย์

ปี	เปรียบเทียบราคาอิฐมอญ ขนาด 7 x 16 x 3.5 ซม. (บาท : ก้อน) ตลอดปี					
	กระทรวงพาณิชย์			ซื้อจริง		
	ราคา	ส่วนต่าง	คิดเป็นร้อยละ	ราคา	ส่วนต่าง	คิดเป็นร้อยละ
	(บาท : ก้อน)	(บาท : ก้อน)	(%)	(บาท : ก้อน)	(บาท : ก้อน)	(%)
2550	0.68	-	-	0.75	-	-
2551	0.74	+0.06	+8.43	0.80	+0.05	+6.67
2552	0.71	-0.03	-4.46	0.80	0.00	0.00
2553	0.82	+0.11	+13.15	0.90	+0.10	+12.50
2554	1.49	+0.67	+82.47	2.00	+1.10	+122.22
2555	0.52	-0.97	-65.36	0.65	-1.35	-67.50
2556	1.42	+0.90	+174.19	1.50	+0.85	+130.77

หมายเหตุ ราคาจากกระทรวงพาณิชย์ เป็นราคาเงินสด ไม่รวมภาษีมูลค่าเพิ่ม และค่าขนส่ง





หน้าแรก » ข่าวเศรษฐกิจ » อัฐ หิน ปูน ทรายแห่ขึ้นราคา

**NEWS ข่าวเศรษฐกิจ**

Facebook Twitter Line Email Print

### อัฐ หิน ปูน ทรายแห่ขึ้นราคา

วัสดุก่อสร้าง โดยเฉพาะทรายเริ่มขาดตลาด และปรับขึ้นราคา เนื่องจากท่าพรายถูกน้ำท่วม ต้องปิดกิจการชั่วคราว ขณะที่ปูนซีเมนต์ปรับราคาขึ้นแล้วสูงละ 5 บาท

จากการลงพื้นที่สำรวจตลาดวัสดุก่อสร้างในพื้นที่ประสบภัยน้ำท่วมของทีมข่าว พบว่าวัสดุก่อสร้างหลายชนิดได้ปรับราคาขายเพิ่มขึ้น โดยมีสาเหตุหลักมาจากผู้ผลิตประสบปัญหาด้านการผลิต เพราะโรงงานถูกน้ำท่วม หลายโรงงานต้องหยุด หรือลดกำลังผลิตลง ก่อให้เกิดการขาดแคลน โดยวัสดุก่อสร้างชนิดแรกที่ปรับราคาคือ ทรายหยาบ ปรับขึ้นเฉลี่ย 70 บาท จาก 350 บาท/คิวบิกเมตร เป็น 420 บาท/คิวบิกเมตร เนื่องจากบ่อทรายที่อยู่ริมแม่น้ำปิดกิจการ และมีการกว้านซื้อไปใช้เป็นแนวป้องกันน้ำจำนวนมาก อัฐบดปรับขึ้น 50 สตางค์ จากก่อนละ 3 บาทกว่า เป็น 4 บาทกว่า อัฐมอดูขึ้น 30 สตางค์ จากก่อนละ 1.10-1.20 บาท เป็น 1.50 บาท เพราะแหล่งผลิตใหญ่ในจังหวัดพระนครศรีอยุธยาถูกน้ำท่วม เหล็กเส้นปรับขึ้น 50 สตางค์ จาก 22 บาท/กิโลกรัม เป็น 22.50 บาท/กิโลกรัม และล่าสุด ปูนซีเมนต์ ปรับราคาขึ้น บาท/ถุง จาก 125 บาท เป็น 130 บาท และมีแนวโน้มที่ราคาวัสดุก่อสร้างจะปรับขึ้นอีกระลอกหลังน้ำลด เพราะจะเป็นช่วงที่มีการซ่อมแซมบ้านเรือน รวมทั้งถนนหนทางที่เสียหายจากน้ำท่วม

ภาพประกอบที่ 4.7 แสดง ข่าวอัฐ หิน ปูน ทรายขึ้นราคา

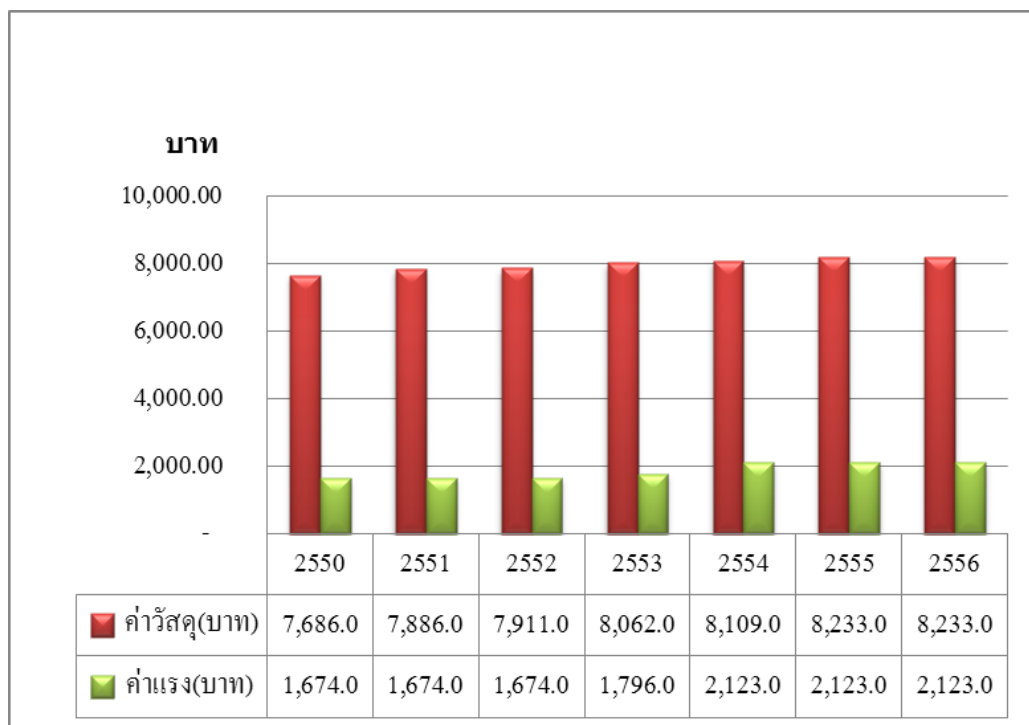
ที่มา : [www.krokrakao.com/ข่าวเศรษฐกิจ](http://www.krokrakao.com/ข่าวเศรษฐกิจ)



**ภาพประกอบที่ 4.8** แผนภูมิแท่งแสดงต้นทุนค่าก่อสร้างต่อหน่วย หมวดงานระบบประปา – สุขาภิบาล ตั้งแต่ พ.ศ. 2550 – พ.ศ. 2556

จากภาพประกอบที่ 4.8 แผนภูมิแท่งแสดงต้นทุนค่าก่อสร้างต่อหน่วย หมวดงานระบบประปา-สุขาภิบาล ตั้งแต่ พ.ศ. 2550 – พ.ศ. 2556 แสดงให้เห็นว่า

1. ต้นทุนค่าวัสดุต่อหน่วยมีต้นทุนคงที่เท่ากับ 1,058 บาท/หน่วย ในปี 2551 และปี 2552 และปรับสูงขึ้นเล็กน้อยในปี 2553 – ปี 2555 ส่วนต้นทุนค่าวัสดุในปี 2556 เท่ากับปี 2555 ไม่มีการเปลี่ยนแปลง
2. ต้นทุนค่าแรงงานต่อหน่วยในปี 2551 - ปี 2553 มีต้นทุนค่าแรงงานที่เท่ากัน คือ 382 บาท/หน่วย และปรับเพิ่มขึ้นอีกเล็กน้อยในปี 2554 – ปี 2555 คงที่ตลอดจนถึงปี 2556



ภาพประกอบที่ 4.9 แผนภูมิแท่งแสดงต้นทุนค่าก่อสร้างต่อหน่วย หมวดงานระบบไฟฟ้าภายในอาคาร - โทรศัพท - โทรทัศน์ ตั้งแต่ พ.ศ. 2550 – พ.ศ. 2556

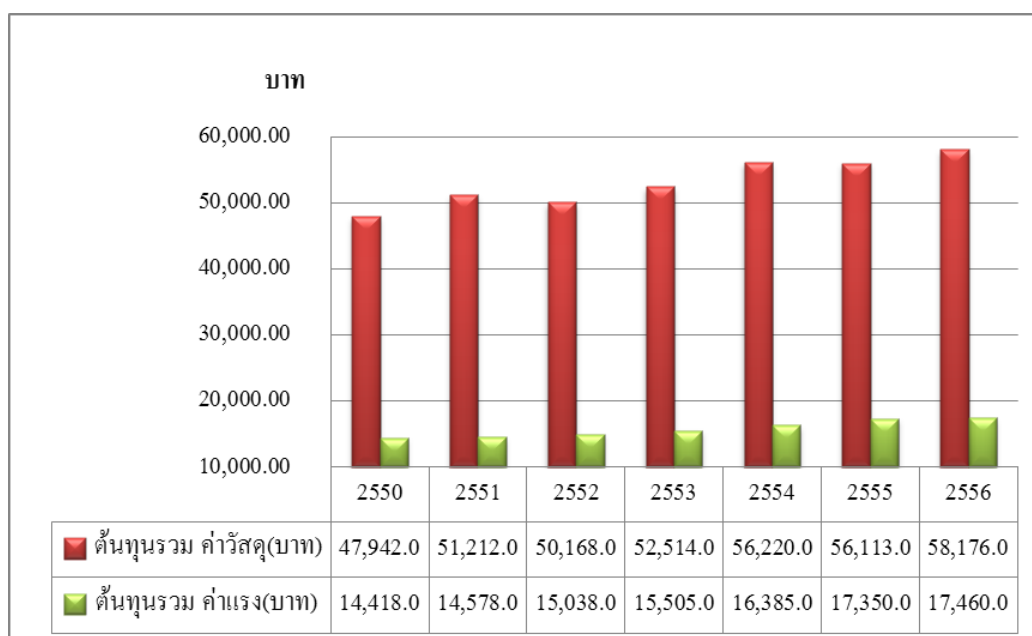
จากภาพประกอบที่ 4.9 แผนภูมิแท่งแสดงต้นทุนค่าก่อสร้างต่อหน่วย หมวดงานระบบประปา-สุขาภิบาล ตั้งแต่ พ.ศ. 2550 – พ.ศ. 2556 แสดงให้เห็นว่า

1. ต้นทุนค่าวัสดุต่อหน่วยในปี 2550 – ปี 2555 มีการปรับตัวสูงขึ้นอย่างต่อเนื่อง ส่วนในปี 2556 มีต้นทุนคงที่เท่ากับปี 2555
2. ต้นทุนค่าแรงงานต่อหน่วยในปี 2550 – ปี 2552 มีต้นทุนค่าแรงงานคงที่ไม่มีเปลี่ยนแปลง และเริ่มมีการขยับขึ้นในปี 2553 – 2554 และทรงตัวไปจนถึงปี 2556

ตารางที่ 4.13 ตารางแสดงต้นทุนค่าใช้จ่ายในการก่อสร้างรวมทุกหมวดงานแยกตามรายปี ตั้งแต่ปี 2550 -ปี 2556

ปี	ต้นทุนค่าใช้จ่ายในการก่อสร้าง		สัดส่วนค่าแรง : ค่าวัสดุ (%)	เฉลี่ยทุกปี (%)
	ค่าวัสดุ	ค่าแรงงาน		
2550	47,942.00	14,418.00	30.07	29.84
2551	51,212.00	14,578.00	28.47	
2552	50,168.00	15,038.00	29.98	
2553	51,195.00	15,505.00	30.29	
2554	56,220.00	16,385.00	29.14	
2555	56,113.00	17,350.00	30.92	
2556	58,176.00	17,460.00	30.01	

จากตารางที่ 4.13 สามารถนำข้อมูลมาจัดทำข้อสรุปได้ดังนี้



ภาพประกอบที่ 4.10 แผนภูมิแท่งแสดงต้นทุนค่าก่อสร้างรวมทุกหมวดงาน ตั้งแต่ปี 2550 - 2556

จากภาพประกอบที่ 4.10 แผนภูมิแท่งแสดงต้นทุนค่าก่อสร้างรวมทุกหมวดงาน ตั้งแต่ปี 2550 – 2556 แสดงให้เห็นว่า

1. ต้นทุนรวมค่าวัสดุ จากภาพประกอบที่ 4.10 จะเห็นได้ว่าในแต่ละปีต้นทุนค่าวัสดุมีการปรับตัวขึ้นลงไม่มากนัก แต่ในปีที่มีความเปลี่ยนแปลงมากคือ ปี 2551 และปี 2554 คิดเป็น 6.39% และ 6.59 % ตามลำดับ แสดงในตารางที่ 4.14

2. ต้นทุนรวมค่าแรงงานตั้งแต่ปี 2550 – ปี 2556 มีการปรับตัวสูงขึ้นอย่างต่อเนื่อง เฉลี่ยเท่ากับ 3.12 % แต่ในปีที่มีการเปลี่ยนแปลงมากที่สุดคือ ปี 2555 ซึ่งเพิ่มขึ้นจากปี 2554 เท่ากับ 965 บาท คิดเป็น 5.56 % แสดงในตารางที่ 4.15

ตารางที่ 4.14 ตารางแสดงผลต่างต้นทุนค่าวัสดุรวมทุกหมวดงานแยกตามรายปี ตั้งแต่ปี 2550 – ปี 2556

ปี	เปรียบเทียบต้นทุนค่าวัสดุ (บาท) รวมทุกหมวดงาน			
	ค่าวัสดุ	ผลต่าง	คิดเป็นร้อยละ	เฉลี่ยทุกปี
	(บาท)	(บาท)	(%)	(%)
2550	47,942.00	-	-	+3.12
2551	51,212.00	+3,270.00	+6.39	
2552	50,168.00	-1,044.00	-2.08	
2553	52,514.00	+2,346.00	+4.47	
2554	56,220.00	+3,706.00	+6.59	
2555	56,113.00	-106.00	-0.19	
2556	58,176.00	+2,063.00	+3.55	

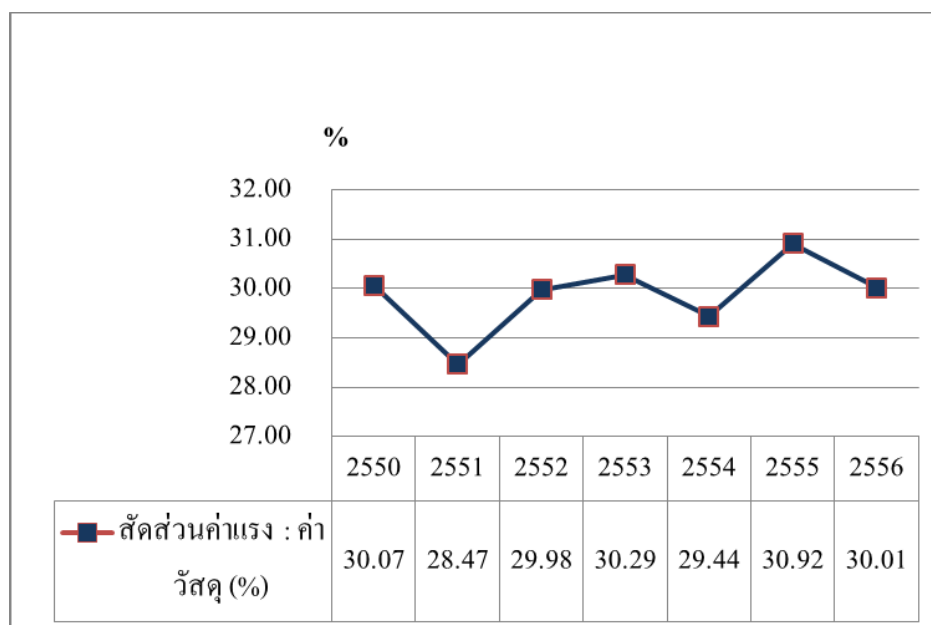
หมายเหตุ เครื่องหมายลบ (-) คือ ราคาต้นทุนค่าวัสดุลดลงจากปีก่อนหน้า

เครื่องหมายบวก (+) คือ ราคาต้นทุนวัสดุเพิ่มขึ้นจากปีก่อนหน้า

ตารางที่ 4.15 ตารางเปรียบเทียบต้นทุนค่าแรงงานรวมทุกหมวดงานแยกตามรายปี ตั้งแต่ปี 2550 – ปี 2556

ปี	เปรียบเทียบต้นทุนค่าแรงงาน (บาท) เฉลี่ยรวมทุกหมวดงาน			
	ค่าแรงงาน	ผลต่าง	คิดเป็นร้อยละ	เฉลี่ยทุกปี
	(บาท)	(บาท)	(%)	(%)
2550	14,418.00	-	-	+3.12
2551	14,578.00	+160.00	+1.10	
2552	15,038.00	+460.00	+3.06	
2553	15,505.00	+867.00	+5.45	
2554	16,385.00	+480.00	+2.93	
2555	17,350.00	+965.00	+5.56	
2556	17,460.00	+110.00	+0.63	

หมายเหตุ เครื่องหมายบวก (+) คือ ราคาต้นทุนแรงงานเพิ่มขึ้นจากปีก่อนหน้า



ภาพประกอบที่ 4.11 แผนภูมิเส้นแสดงสัดส่วนค่าแรงต่อค่าวัสดุ ตั้งแต่ปี 2550 – ปี 2556

จากภาพประกอบที่ 4.11 แผนภูมิเส้นแสดงสัดส่วนค่าแรงต่อค่าวัสดุ ตั้งแต่ปี 2550 – ปี 2556 แสดงให้เห็นว่า สัดส่วนค่าแรงต่อค่าวัสดุในปีที่มีการเปลี่ยนแปลงอย่างชัดเจนคือ

- ปี 2551 สัดส่วนค่าแรงงานต่อค่าวัสดุเท่ากับ 28.47 %
- ปี 2554 สัดส่วนค่าแรงงานต่อค่าวัสดุเท่ากับ 29.44 %
- ปี 2556 สัดส่วนค่าแรงงานต่อค่าวัสดุเท่ากับ 30.01 %

ซึ่งในปี 2551 ,ปี 2554 และปี 2556 พบว่า สัดส่วนต้นทุนค่าแรงงานต่อต้นทุนค่าวัสดุ ลดลงเมื่อเทียบกับปีก่อนหน้าและปีถัดไป ซึ่งทั้งหมดนี้แสดงให้เห็นว่าต้นทุนค่าแรงงานจะผันแปรตามต้นทุนค่าวัสดุ

ตารางที่ 4.16 ตารางแสดงอัตราค่าจ้างขั้นต่ำ ปี 2550 – ปี 2556

ที่มา : ประกาศคณะกรรมการค่าจ้าง สำนักงานปลัดกระทรวงแรงงาน

จังหวัด	อัตราค่าจ้างขั้นต่ำ (บาท : วัน)						
	2550	2551	2552	2553	2554	2555	2556
กรุงเทพมหานคร	191	194	203	206	215	300	300
สมุทรปราการ	191	194	203	206	215	300	300
นนทบุรี	191	194	203	205	215	300	300
ปทุมธานี	191	194	203	205	215	300	300
พระนครศรีอยุธยา	160	165	173	181	190	265	300
อ่างทอง	152	154	161	165	174	243	300
ลพบุรี	155	158	163	170	182	254	300
สิงห์บุรี	152	156	161	165	176	246	300
ชัยนาท	146	149	154	158	167	233	300
สระบุรี	168	170	179	184	193	269	300
ชลบุรี	172	175	180	184	196	273	300
ระยอง	161	165	173	178	189	264	300
จันทบุรี	155	158	163	167	179	250	300
ตราด	149	150	156	160	169	236	300
ฉะเชิงเทรา	160	165	173	180	193	269	300
ปราจีนบุรี	152	155	163	170	183	255	300
นครนายก	147	150	156	160	170	237	300



ประกาศคณะกรรมการค่าจ้าง  
เรื่อง อัตราค่าจ้างขั้นต่ำ (ฉบับที่ ๗)

ด้วยคณะกรรมการค่าจ้างได้มีการประชุมศึกษาและพิจารณาข้อเท็จจริงเกี่ยวกับอัตราค่าจ้างที่ลูกจ้างได้รับอยู่ ประกอบกับข้อเท็จจริงอันตามที่กฎหมายกำหนด เมื่อวันที่ ๑๗ ตุลาคม พ.ศ. ๒๕๕๔ และมีมติเห็นชอบให้กำหนดอัตราค่าจ้างขั้นต่ำเพื่อใช้บังคับแก่หน่วยงานและลูกจ้างทุกคน

อาศัยอำนาจตามความในมาตรา ๗๙ (๓) และมาตรา ๘๘ แห่งพระราชบัญญัติคุ้มครองแรงงาน พ.ศ. ๒๕๔๓ ซึ่งแก้ไขเพิ่มเติมโดยพระราชบัญญัติคุ้มครองแรงงาน (ฉบับที่ ๓) พ.ศ. ๒๕๕๑ คณะกรรมการค่าจ้างจึงออกประกาศไว้ ดังต่อไปนี้

ข้อ ๑ ให้ยกเลิกข้อ ๓ ข้อ ๔ ข้อ ๕ ข้อ ๖ ข้อ ๗ ข้อ ๘ ข้อ ๙ ข้อ ๑๐ ข้อ ๑๓ ข้อ ๑๒ ข้อ ๑๓ ข้อ ๑๔ ข้อ ๑๕ ข้อ ๑๖ ข้อ ๑๗ ข้อ ๑๘ ข้อ ๑๙ ข้อ ๒๐ ข้อ ๒๓ ข้อ ๒๒ ข้อ ๒๓ ข้อ ๒๔ ข้อ ๒๕ ข้อ ๒๖ ข้อ ๒๗ ข้อ ๒๘ ข้อ ๒๙ ข้อ ๓๐ ข้อ ๓๑ และข้อ ๓๒ ของประกาศคณะกรรมการค่าจ้างเรื่อง อัตราค่าจ้างขั้นต่ำ (ฉบับที่ ๖) ลงวันที่ ๒ พฤศจิกายน พ.ศ. ๒๕๕๔

ข้อ ๒ ให้กำหนดอัตราค่าจ้างขั้นต่ำเป็นเงินบาทละสามร้อยบาท ในท้องที่จังหวัดกระบี่ กาญจนบุรี การลันธุ์ กำแพงเพชร ขอนแก่น จันทบุรี ฉะเชิงเทรา ชลบุรี ชัยนาท ชัยภูมิ ชุมพร เชียงราย เชียงใหม่ ตรัง ตราด ตาก นครนายก นครพนม นครราชสีมา นครศรีธรรมราช นครสวรรค์ นราธิวาส น่าน บึงกาฬ บุรีรัมย์ ประจวบคีรีขันธ์ ปราจีนบุรี ปัตตานี พระนครศรีอยุธยา พังงา พัทลุง พิจิตร พิษณุโลก เพชรบุรี เพชรบูรณ์ แพร่ พะเยา มหาสารคาม มุกดาหาร นม့်องลอน ยะลา ยโสธร ร้อยเอ็ด หนองคาย หนองบัวลำภู อ่างทอง อุดรธานี อุทัยธานี อุตรดิตถ์ อุบลราชธานี และอำนาจเจริญ

ข้อ ๓ ประกาศคณะกรรมการค่าจ้างฉบับนี้ ให้มีผลใช้บังคับตั้งแต่วันที่ ๑ มกราคม พ.ศ. ๒๕๕๖ เป็นต้นไป

ประกาศ ณ วันที่ ๑๐ ตุลาคม พ.ศ. ๒๕๕๔

(นายสมเกียรติ ฉายะศรีวงศ์)  
ปลัดกระทรวงแรงงาน  
ประธานกรรมการค่าจ้าง

ประกาศในราชกิจจานุเบกษา ฉบับประกาศและงานทั่วไป เล่ม ๑๒๙ ตอนที่๗๖ ๓๘๑ ง ลงวันที่ ๓๐ พฤศจิกายน ๒๕๕๔

ภาพประกอบที่ 4.12 แสดงประกาศคณะกรรมการค่าจ้าง เรื่องอัตราค่าจ้างขั้นต่ำ (ฉบับที่ 7)

ที่มา : สำนักงานปลัดกระทรวงแรงงาน สำนักเศรษฐกิจการแรงงาน  
สำนักงาน คณะกรรมการค่าจ้าง



ตารางสรุปอัตราค่าจ้างขั้นต่ำตามมติคณะกรรมการค่าจ้าง เมื่อวันที่ 17 ตุลาคม 2554

โดย ปรับครั้งที่ 1 เมื่อวันที่ 1 เมษายน 2555 ทุกจังหวัดร้อยละ 39.5

ปรับครั้งที่ 2 ในวันที่ 1 มกราคม 2556 อีก 70 จังหวัดที่เหลือให้เป็นวันละ 300 บาท

ลำดับ ที่	จำนวน (จังหวัด)	เขตท้องที่บังคับใช้	ค่าจ้างขั้นต่ำ (เดิม)	ค่าจ้างขั้นต่ำ (ใหม่)					
				1 เม.ย. 55			1 ม.ค. 56 - 58		
				ร้อยละ	เพิ่มวันละ	เป็นวันละ	ร้อยละ	เพิ่มวันละ	เป็นวันละ
1	1	ภูเก็ต	221	35.7	79	300	0.0	0	300
2	6	กรุงเทพมหานคร ปทุมธานี ปทุมธานี สมุทรปราการ สมุทรสาคร	215	39.5	85	300	0.0	0	300
3	1	ชลบุรี	196	39.5	77	273	9.7	27	300
4	2	ฉะเชิงเทรา สระบุรี	193	39.5	76	269	11.4	31	300
5	1	พระนครศรีอยุธยา	190	39.5	75	265	13.2	35	300
6	1	ระยอง	189	39.5	75	264	13.8	36	300
7	1	พังงา	186	39.5	73	259	15.6	41	300
8	1	ระนอง	185	39.5	73	258	16.2	42	300
9	1	กระบี่	184	39.5	73	257	16.9	43	300
10	2	นครราชสีมา ปราจีนบุรี	183	39.5	72	255	17.5	45	300
11	1	ลพบุรี	182	39.5	72	254	18.2	46	300
12	1	กาญจนบุรี	181	39.5	71	252	18.8	48	300
13	2	เชียงใหม่ ราชบุรี	180	39.5	71	251	19.5	49	300
14	2	จันทบุรี เพชรบุรี	179	39.5	71	250	20.1	50	300
15	2	สงขลา สิงห์บุรี	176	39.5	70	246	22.2	54	300
16	1	ตรัง	175	39.5	69	244	22.9	56	300
17	2	นครศรีธรรมราช ย่างทอง	174	39.5	69	243	23.6	57	300
18	5	ชุมพร พัทลุง เลย สกลนคร สระแก้ว	173	39.5	68	241	24.3	59	300
19	4	ประจวบคีรีขันธ์ ยะลา สมุทรสงคราม สุราษฎร์ธานี	172	39.5	68	240	25.0	60	300
20	3	นราธิวาส อุตรดิตถ์ อุบลราชธานี	171	39.5	68	239	25.8	61	300
21	2	นครนายก ปัตตานี	170	39.5	67	237	26.5	63	300
22	4	ตราด ลำพูนหนองคาย บึงกาฬ	169	39.5	67	236	27.3	64	300
23	2	กำแพงเพชร อุทัยธานี	168	39.5	66	234	28.0	66	300
24	4	กาฬสินธุ์ ขอนแก่น ชัยนาท สุพรรณบุรี	167	39.5	66	233	28.8	67	300
25	7	เชียงราย นครสวรรค์ บุรีรัมย์ เพชรบูรณ์ ยโสธร ร้อยเอ็ด สกลนคร	166	39.5	66	232	29.6	68	300
26	5	ชัยภูมิ มุกดาหาร ลำปาง สุโขทัยหนองบัวลำภู	165	39.5	65	230	30.3	70	300
27	1	นครพนม	164	39.5	65	229	31.1	71	300
28	7	พิจิตร พิษณุโลก นคร มหาสารคาม แม่ฮ่องสอน อำนาจเจริญ อุตรดิตถ์	163	39.5	64	227	31.9	73	300
29	2	ตาก สุรินทร์	162	39.5	64	226	32.7	74	300
30	1	น่าน	161	39.5	64	225	33.6	75	300
31	1	ศรีสะเกษ	160	39.5	63	223	34.4	77	300
32	1	พะเยา	159	39.5	63	222	35.3	78	300
เฉลี่ยรวม			175.73	39.5	69	245	25.5	60	300

ภาพประกอบที่ 4.13 แสดงตารางสรุปอัตราค่าจ้างขั้นต่ำตามมติกรรมการค่าจ้าง

ที่มา : สำนักงานปลัดกระทรวงแรงงาน สำนักเศรษฐกิจการแรงงาน สำนักงาน  
คณะกรรมการค่าจ้าง

## แรงงานขึ้นค่าแรงขั้นต่ำ 300 แน่! ดี เคย์ 1 ม.ค.56



13 พฤศจิกายน 2555 เปิดอ่าน 15,220 ครั้ง

รพว.แรงงาน ยืนยันเดินทางปรับขึ้นค่าจ้างขั้นต่ำ 300 บาท วันที่ 1 ม.ค.56 แน่แน่นอน เพื่อยกระดับคุณภาพชีวิตแรงงาน

และจะตั้งคณะกรรมการร่วมศึกษาผลกระทบและกำหนดมาตรการช่วยเหลือ เพื่อให้การแก้ปัญหาตรงจุด

นายเผด็จชัย สะสมทรัพย์ รัฐมนตรีว่าการกระทรวงแรงงาน ยืนยันว่าจะเดินทางปรับขึ้นอัตราค่าแรงขั้นต่ำเป็นวันละ 300 บาท ใน 70 จังหวัดอย่างแน่นอน

โดยจะให้มีผลในวันที่ 1 มกราคม 2556 พร้อมระบุว่า จะไม่ชะลอโครงการนี้อย่างแน่นอน หากเขายังทำหน้าที่รัฐมนตรีกระทรวงแรงงาน

ก่อนหน้านี้คณะทำงานร่วมภาครัฐและเอกชน 3 สถาบัน ได้ทำหนังสือถึง นางสาวยิ่งลักษณ์ ชินวัตร นายกรัฐมนตรี เพื่อขอให้ชะลอการปรับขึ้นอัตราค่าแรงขั้นต่ำเป็นวันละ 300 บาท

ใน 70 จังหวัด โดยต้องการให้เลื่อนจากปี 2556 ไปเป็นปี 2558 และขอให้ตั้งคณะทำงานร่วมทบทวนมาตรการของกระทรวงแรงงานใน 27 ข้อ เพื่อช่วยเหลือธุรกิจเอสเอ็มอี ที่กระทรวงแรงงานได้จัดทำไปก่อนหน้านี้

และอยู่ระหว่างการรออนุญาตกระทรวงฯ ซึ่งมาตรการดังกล่าว มีรายละเอียดเช่น การปรับหลักเกณฑ์การปล่อยกู้สินเชื่อให้แก่ธุรกิจเอสเอ็มอี ที่อาจจะเข้มงวดเกินไป แต่ก็เห็นว่าผู้ประกอบการเองก็ต้องปรับตัวไปพร้อมกัน

ภาพประกอบที่ 4.14 แสดงข่าวเตรียมขึ้นค่าแรงขั้นต่ำ 300 บาท

ที่มา : [www.sanook.com](http://www.sanook.com)

โดย ASTVผู้จัดการออนไลน์ 4 มกราคม 2557 15:51 น.



**f** 186 คนถูกใจสิ่งนี้

คลิกที่ภาพเพื่อดูขนาดใหญ่ขึ้น



ผลพวงนโยบายค่าแรง 300 บาทบีบเบียนตลาดแรงงานอย่างรุนแรงจนกระทบงานก่อสร้างจำนวนมาก กรม.ปัฐทังทวนต่ออายุงานก่อสร้างที่ทำสัญญาก่อน 1 ม.ค. 56 ไปอีก 150 วัน ดอกย้ำอีกหนึ่งนโยบายที่ไม่เวิร์ก เผยบางงานเลิกสัญญาแล้วต้องคืนค่าปรับ ส่วนงานก่อสร้างรถไฟฟ้าได้สิทธิ์ทั่วถึง ทั้งสีแดง, สีน้ำเงิน, สีม่วง, เขียว มูลค่ากว่า 1.7 แสนล้าน รับเหมารายใหญ่แห่ใช้สิทธิ์ทำคนไทยเสียโอกาสใช้รถไฟฟ้าเข้าไปอีก 5 เดือน

แหล่งข่าวจากกระทรวงคมนาคมเปิดเผยว่า เมื่อวันที่ 24 พฤศจิกายน 2556 คณะรัฐมนตรี(ครม.) ได้มีมติเห็นชอบให้ความช่วยเหลือผู้ประกอบการก่อสร้างที่ได้รับผลกระทบจากการขาดแคลนแรงงานอันเนื่องมาจากการปรับค่าจ้างขั้นต่ำ 300 บาท โดยสัญญาที่ลงนามกับหน่วยงานก่อนวันที่ 1 มกราคม 2556 ให้ขยายอายุสัญญาออกไปอีก 150 วัน พร้อมทั้งงดหรือลดค่าปรับนับจากวันสิ้นสุดอายุสัญญารวมถึงกรณีสัญญาลงนามระหว่างวันที่ 1 มกราคม 2556-22 เมษายน 2556 และยังไม่ได้ส่งมอบงานงวดสุดท้ายจะได้รับสิทธิ์ต่ออายุสัญญา 150 วันด้วย ส่วนที่ส่งมอบงานงวดสุดท้ายระหว่างวันที่ 1 มกราคม 2556-22 เมษายน 2556 ได้รับสิทธิ์ลดหรือลดค่าปรับไม่เกิน 150 วัน กรณีหน่วยงานบอกเลิกสัญญาช่วงวันที่ 1 มกราคม 2556-22 เมษายน 2556 เนื่องจากผลกระทบขาดแคลนแรงงาน ให้ถือไม่เป็นผู้ทิ้งงาน โดยงานที่มีค่าปรับขาดความ ผู้รับจ้างต้องรับภาระค่าจ้างที่ปรึกษาในช่วงที่ขยายเวลาออกไป ทั้งนี้ ผู้รับเหมาต้องขอใช้สิทธิ์ตามมติ ครม.ภายใน 60 วันนับจากวันที่ ครม.มีมติ ซึ่งจะครบวันที่ 24 มกราคม 2557

แหล่งข่าวกล่าวว่า นโยบายขึ้นค่าแรง 300 บาทส่งผลต่อตลาดแรงงานโดยตรง โดยมีแรงงานย้ายออกจากพื้นที่ไปจำนวนมาก ทำให้จำนวนแรงงานไม่สมดุลกับปริมาณงานก่อสร้างในแต่ละพื้นที่ ผู้รับเหมาก่อสร้างโครงการขนาดใหญ่ยังได้รับผลกระทบหนัก โดยต้องหันไปพึ่งแรงงานค่าแรงสูงกว่า หรือลงทุนซื้อเครื่องจักรเข้ามาทำงานเพิ่ม ทั้งนี้ นโยบายขึ้นค่าแรงถือเป็นเรื่องที่ดีในการยกระดับชีวิตคนไทยที่ใช้แรงงาน แต่ในขณะเดียวกันก็ส่งผลให้ความสำเร็จของงานล่าช้าออกไปจากเดิม ก่อให้เกิดประโยชน์ทางเศรษฐกิจล่าช้าไปด้วย ในขณะที่ค่อนข้างยุ่งยากในกรณีที่หน่วยงานได้บอกเลิกสัญญาและรับผู้รับเหมาไปแล้วเพราะต้องคืนค่าปรับ

ภาพประกอบที่ 4.15 แสดงว่าขาดแคลนแรงงานก่อสร้าง ผลพวงจากนโยบายค่าแรง 300 บาท

ที่มา : [www.manager.co.th](http://www.manager.co.th)

จากการศึกษาข้อมูลต้นทุนของโครงการก่อสร้างทั้ง 6 โครงการของบริษัททอคมกกิจวิศวก จำกัด พบว่าปัจจัยที่ส่งผลกระทบต่อการเพิ่มขึ้นของต้นทุนค่าก่อสร้างคือ

### 1. ปัจจัยด้านต้นทุนค่าวัสดุ ในปีที่มีความเปลี่ยนแปลงมากคือ ปี 2551 และปี 2554

คิดเป็น 6.39 % และ 6.59 % ตามลำดับ ซึ่งมีสาเหตุมาจาก

1.1 การขาดแคลนวัสดุจำพวกเหล็กเส้นในปี 2551 อันเนื่องมาจากประเทศจีนมีปริมาณการนำเข้าสินแร่เหล็ก ประมาณ 42 เปอร์เซ็นต์ ของสินแร่เหล็กทั่วโลก หรือประมาณ 1,340 ล้านตัน ทั้งนี้เป็นเพราะประเทศจีนต้องการเป็นเจ้าภาพโอลิมปิกฤดูร้อนต่างๆภายใน ประเทศต้องลงทุนเพื่อรองรับช่วงกีฬาโอลิมปิก ซึ่งจะเห็นได้ว่า หากประเทศจีนเปลี่ยนแปลงราคาและปริมาณการผลิตภายในประเทศ รวมทั้งการลดปริมาณการส่งออกเหล็กในอินเดียเพื่อการก่อสร้างในประเทศ อีกทั้งการเตรียมพร้อมสำหรับการแข่งขันกีฬาโอลิมปิกในจีน ก็เป็นส่วนที่ทำให้สินค้าขาดตลาด ทำให้แนวโน้มราคาเหล็กและวัตถุดิบในการผลิตเหล็กในตลาดโลกเพิ่มสูงขึ้นอย่างต่อเนื่อง ส่งผลกระทบทำให้ราคาเหล็กในประเทศไทยปรับราคาสูงขึ้นเนื่องจากภาวะเหล็กขาดตลาด

1.2 จากเหตุการณ์มหาอุทกภัยปี 2554พบว่าวัสดุก่อสร้างหลายชนิดได้ปรับราคาขายเพิ่มขึ้น โดยมีสาเหตุหลักมาจากผู้ผลิตประสบปัญหาด้านการผลิต เพราะโรงงานถูกน้ำท่วม หลายโรงงานต้องหยุด หรือลดกำลังผลิตลง การขนส่งวัสดุก่อสร้างเป็นไปด้วยความยากลำบาก ก่อให้เกิดการขาดแคลนวัสดุ โดยวัสดุก่อสร้างชนิดแรกที่ปรับราคาคือ ทรายหยาบเนื่องจากบ่อทรายที่อยู่ริมแม่น้ำปิดกิจการ และมีกรกวันซื้อไปใช้เป็นแนวป้องกันน้ำจำนวนมาก อิฐมอญขึ้นราคาเพราะแหล่งผลิตใหญ่ในจังหวัดพระนครศรีอยุธยาถูกน้ำท่วม เหล็กเส้นรวมทั้งปูนซีเมนต์ ปรับราคาสูงขึ้น

1.3 ความผันผวนของภาวะราคาน้ำมันที่ปรับตัวสูงขึ้น ทำให้ราคาสินค้าโภคภัณฑ์หลักปรับราคาขึ้น ซึ่งส่งผลต่อต้นทุนราคาวัสดุในการก่อสร้าง ทำให้ราคาวัสดุก่อสร้างมีการปรับตัวสูงขึ้นตามต้นทุนค่าขนส่งราคาน้ำมันที่ปรับตัวสูงขึ้น

2. ปัจจัยด้านต้นทุนค่าแรงงาน ต้นทุนรวมค่าแรงงานตั้งแต่ปี 2550 – ปี 2556 มีการปรับตัวสูงขึ้นอย่างต่อเนื่อง สัดส่วนต้นทุนค่าแรงงานต่อต้นทุนค่าวัสดุมีการเปลี่ยนแปลงอย่างชัดเจนในปี 2551 และปี 2555 เท่ากับ 28.47 % และ 30.92% ตามลำดับ จากสัดส่วนต้นทุนค่าแรงงานต่อต้นทุนค่าวัสดุแสดงให้เห็นว่า แม้ต้นทุนค่าแรงงานจะสูงขึ้นทุกปี แต่เมื่อเทียบเป็นสัดส่วนต่อต้นทุนค่าวัสดุแล้วพบว่า ต้นทุนค่าแรงงานจะผันแปรตามต้นทุนค่าวัสดุในสัดส่วนเฉลี่ยทุกปีเท่ากับ 29.73 % ซึ่งมีสาเหตุมาจาก

2.1 การปรับขึ้นอัตราค่าจ้างขั้นต่ำทุกปีตามประกาศคณะกรรมการค่าจ้าง สำนักงาน ปลัดกระทรวงแรงงาน ทำให้การจ้างแรงงานต้องอิงตามการกำหนดค่าจ้างขั้นต่ำของกระทรวง แรงงาน

2.2 ต้นทุนค่าแรงงานที่เพิ่มขึ้นอันเนื่องมาจากนโยบายค่าแรงขั้นต่ำ 300 บาทของ รัฐบาล ส่งผลให้แรงงานไร้ฝีมือหรือกรรมกรซึ่งแต่ก่อนเคยได้รับค่าจ้างต่อวันอยู่ที่ 200 กว่าบาท ปรับมาเป็น 300 บาทต่อวัน ทำให้ค่าจ้างแรงงานระดับฝีมือต้องปรับราคาขึ้นสูงกว่าอัตราเดิมที่เคย ได้รับ ประกอบกับปัจจุบันภาคอุตสาหกรรมก่อสร้างกำลังประสบปัญหาการขาดแคลนแรงงาน เนื่องจากแรงงานไทยส่วนใหญ่ย้ายออกนอกพื้นที่ ในงานก่อสร้างจึงต้องแก้ปัญหาโดยใช้แรงงาน ต่างด้าว ซึ่งแรงงานต่างด้าวส่วนใหญ่จะเป็นแรงงานเขมร และพม่า ซึ่งจะมีอุปสรรคในการสื่อสาร และมีปัญหาทางด้านฝีมือแรงงาน ด้วยเหตุนี้จึงทำให้ถัวเฉลี่ยแล้วราคาค่าจ้างต่อหน่วยแพงกว่าจ้าง แรงงานไทย