

บทที่ 5

สรุปผลการวิจัย การอภิปรายผลและข้อเสนอแนะ

การศึกษาวิจัยเรื่อง “การแสดงความรับผิดชอบทางการคลังและงบประมาณในระบบการบริหารส่วนท้องถิ่นของไทย: วิเคราะห์กรณี องค์การบริหารส่วนจังหวัดประจวบคีรีขันธ์” มีวัตถุประสงค์

1) ศึกษารูปแบบและ โครงสร้างที่เป็นกลไกสำคัญต่อการแสดงความรับผิดชอบทางการบริหารตามระบอบประชาธิปไตยขององค์กรปกครองส่วนท้องถิ่นในปัจจุบัน

2) ศึกษาผลกระทบจากรูปแบบและ โครงสร้างทางการบริหารขององค์กรปกครองส่วนท้องถิ่นของประเทศไทย ที่มีต่อการแสดงความรับผิดชอบทางการคลังและการงบประมาณขององค์การบริหารส่วนจังหวัดประจวบคีรีขันธ์

3) นำเสนอทางเลือกของการจัดรูปแบบการบริหารงานคลังและงบประมาณท้องถิ่นให้มีกลไกการแสดงความรับผิดชอบที่เหมาะสมต่อไปในอนาคต

กลุ่มตัวอย่างที่ศึกษาครั้งนี้ คือ ผู้บริหารองค์กรปกครองส่วนท้องถิ่นทั้งระดับ Upper Tier และ Lower Tier โครงสร้างองค์การบริหารส่วนจังหวัด โดยสุ่มตัวอย่างแบบเจาะจงผู้บริหารองค์การบริหารส่วนจังหวัดประจวบคีรีขันธ์ ประกอบด้วย นายกองค์การบริหารส่วนจังหวัดประจวบคีรีขันธ์ รองนายกองค์การบริหารส่วนจังหวัดประจวบคีรีขันธ์ ประธานสภาองค์การบริหารส่วนจังหวัดประจวบคีรีขันธ์ ผู้อำนวยการกองแผนและงบประมาณ หัวหน้าฝ่ายงบประมาณและการพัฒนา ผู้อำนวยการกองคลัง หัวหน้าฝ่ายการเงิน และหัวหน้าฝ่ายบัญชี และหัวหน้าฝ่ายตรวจสอบภายใน โดยการเลือกกลุ่มตัวอย่างแบบเจาะจงตำแหน่งละ 1 - 2 คน รวม 15 คน เพื่อการร่วมสนทนากลุ่ม (Focus group) กับผู้บริหารองค์การบริหารส่วนจังหวัดประจวบคีรีขันธ์

5.1 สรุปผลการวิจัย

5.1.1 ผลการศึกษา รูปแบบและ โครงสร้างที่เป็นกลไกสำคัญต่อการแสดงความรับผิดชอบทางการบริหารตามระบอบประชาธิปไตยขององค์กรปกครองส่วนท้องถิ่นในปัจจุบัน พบว่า

5.1.1.1 องค์การบริหารส่วนจังหวัดประจวบคีรีขันธ์ มีภารกิจและบทบาทหลายประการ แต่มีงบประมาณดำเนินตามภารกิจที่จำกัด

5.1.1.2 ฝ่ายบริหารขององค์การบริหารส่วนจังหวัดประจวบคีรีขันธ์ กำหนดนโยบาย/ยุทธศาสตร์การพัฒนา จัดทำแผนงาน/โครงการ จัดทำงบประมาณจัดเก็บภาษีอากร จัดหาพัสดุและจัดซื้อจัดจ้าง เบิกจ่ายเงินและจัดทำบัญชี ตรวจสอบการใช้จ่ายงบประมาณ รักษาวินัยของการคลังและความมั่นคงทางการคลัง เพื่อกำหนดการใช้จ่ายอย่างมีวินัย สามารถสร้างความมั่นคงทางการเงินการคลังขององค์การบริหารส่วนจังหวัดประจวบคีรีขันธ์ และจัดทำรายงานเพื่อประชาสัมพันธ์

ให้สาธารณชนรับทราบ

5.1.1.3 ฝ่ายบริหารขององค์การบริหารส่วนจังหวัดประจวบคีรีขันธ์ มีความรู้ความสามารถ มีวิสัยทัศน์ มีความโปร่งใส เปิดเผยข้อมูลการใช้จ่ายงบประมาณโครงการต่างๆ และส่งเสริมการปฏิบัติหน้าที่ตามข้อบัญญัติขององค์การบริหารส่วนจังหวัดตามอำนาจหน้าที่ เพื่อให้เป็นที่ยอมรับของประชาชนในท้องถิ่น

5.1.2 ผลกระทบจากรูปแบบและโครงสร้างทางการบริหารขององค์กรปกครองท้องถิ่นของประเทศไทย ที่มีต่อการแสดงความรับผิดชอบทางการบริหารทางการคลังและการงบประมาณขององค์การบริหารส่วนจังหวัดประจวบคีรีขันธ์ พบว่า โครงสร้างและรูปแบบขององค์กรปกครองส่วนท้องถิ่นในประเทศไทยในปัจจุบัน อาจส่งผลกระทบในด้านการคลังและงบประมาณ

5.1.2.1 ความผิดตามกฎหมายเกี่ยวกับการบริหารงบประมาณและการก่อหนี้ผูกพัน

1) ก่อหนี้ผูกพันโดยไม่มีงบประมาณกำหนดไว้ในรายการนั้นๆ และเป็นการกระทำโดยปราศจากอำนาจหรือนอกเหนืออำนาจตามกฎหมายหรือระเบียบที่ใช้บังคับ

2) ละเอียดไม่เร่งรัดจัดการหรือดำเนินการตามแผนงานหรือโครงการให้แล้วเสร็จภายในระยะเวลาที่กำหนด

5.1.2.2 ความผิดอื่นๆ

1) ใช้จ่ายเงินงบประมาณผิดวัตถุประสงค์ที่ตั้งไว้ โดยปราศจากอำนาจหรือนอกเหนืออำนาจตามกฎหมายหรือระเบียบที่ใช้บังคับ

2) การบริหารทางการคลังและการงบประมาณขององค์กรปกครองส่วนท้องถิ่นในระดับต่างๆ ทั้งองค์การบริหารส่วนจังหวัด เทศบาล และองค์การบริหารส่วนตำบล ขาดประสิทธิภาพไม่ก่อให้เกิดประสิทธิผล หรือเสี่ยงต่อการร้องเรียนของผู้มีส่วนได้ส่วนเสีย

5.1.3 ข้อเสนอแนะทางเลือกของการจัดรูปแบบการบริหารงานคลังและงบประมาณท้องถิ่นให้มีกลไกการแสดงความรับผิดชอบที่เหมาะสมต่อไปในอนาคต พบว่า

5.1.3.1 รัฐบาล ควรมีการกำหนดระเบียบปฏิบัติหรืออำนาจหน้าที่ความรับผิดชอบในการบริหารจัดการและการสนับสนุนการปฏิบัติภารกิจของเทศบาล องค์การบริหารส่วนตำบล และองค์การบริหารส่วนจังหวัดประจวบคีรีขันธ์ ที่สอดคล้องกับกฎกระทรวงมหาดไทยไว้อย่างชัดเจน เพื่อให้หน่วยงานดังกล่าวสามารถจัดทำแผนในการบริหารงบประมาณของเทศบาล องค์การบริหารส่วนตำบล และองค์การบริหารส่วนจังหวัดประจวบคีรีขันธ์ อย่างเป็นรูปธรรมไม่เกิดความปัญหาหรือผิดระเบียบปฏิบัติ

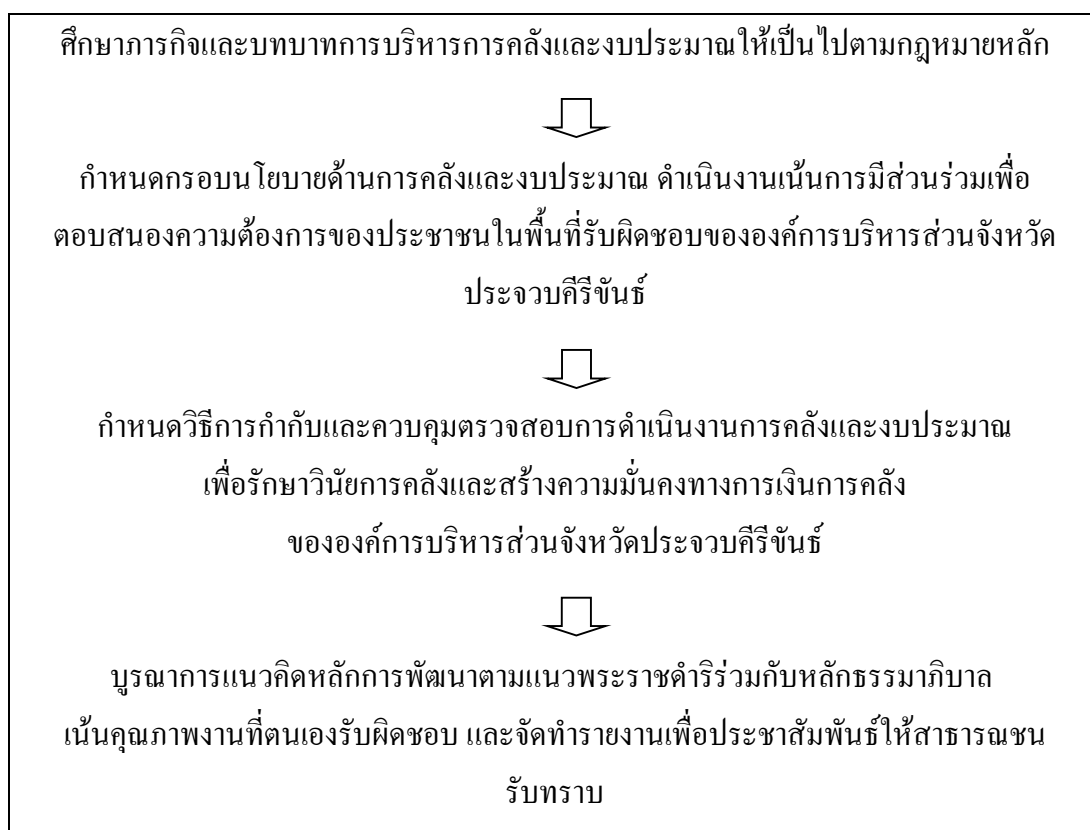
5.1.3.2 รัฐบาลควรออกกฎหมายหรือระเบียบปฏิบัติให้อำนาจองค์การบริหารส่วนจังหวัดประจวบคีรีขันธ์ ในการติดตามตรวจสอบรายได้ หรือสามารถให้คุณให้โทษกับเจ้าของกิจการในพื้นที่ที่มีความเหมาะสมและเป็นธรรม เพื่อให้้องค์การบริหารส่วนจังหวัดประจวบคีรีขันธ์ สามารถจัดเก็บ และขยายฐานภาษี ในการนำรายได้มาพัฒนาการบริหารงานขององค์การบริหาร

ส่วนจังหวัดประจวบคีรีขันธ์ ให้เกิดประสิทธิผลได้อย่างมีประสิทธิภาพ

5.1.3.3 องค์การบริหารส่วนจังหวัดประจวบคีรีขันธ์ ควรดำเนินการเฉพาะโครงการใหญ่หรือเป็นผู้สนับสนุนประสานองค์กรปกครองส่วนท้องถิ่นเทศบาล และองค์การบริหารส่วนตำบลให้สามารถบริหารจัดการงบประมาณให้เป็นไปตามกฎ หรือระเบียบข้อบังคับการคลังและงบประมาณของทางราชการ

5.1.3.4 องค์การบริหารส่วนจังหวัดประจวบคีรีขันธ์ ควรน้อมนำหลักการพัฒนาตามแนวพระราชดำริมาประยุกต์ใช้ในการบริหารจัดการการคลังและงบประมาณขององค์การบริหารส่วนจังหวัดประจวบคีรีขันธ์ คือ การทำความเข้าใจปัญหาและอุปสรรคการคลังและงบประมาณทุกมิติ เพื่อนำไปสู่การสื่อสารและสร้างความร่วมมือกับองค์กรปกครองส่วนท้องถิ่นเทศบาล และองค์การบริหารส่วนตำบลเกิดเอกภาพในการบริหารการจัดการการคลังและงบประมาณ และสามารถพัฒนาศักยภาพชุมชนท้องถิ่นขององค์กรปกครองส่วนท้องถิ่นให้มีความยั่งยืน

จากผลการศึกษาข้างต้น ผู้วิจัยสามารถสรุปรูปแบบการแสดงความรับผิดชอบทางการคลังและงบประมาณในระบบการบริหารส่วนท้องถิ่นของไทย: วิเคราะห์กรณีองค์การบริหารส่วนจังหวัดประจวบคีรีขันธ์ ได้ดังนี้



ภาพประกอบที่ 5.1 รูปแบบการแสดงความรับผิดชอบทางการคลังและงบประมาณในระบบการบริหารส่วนท้องถิ่นของไทย: วิเคราะห์กรณีองค์การบริหารส่วนจังหวัดประจวบคีรีขันธ์

5.2 อภิปรายผล

ข้อค้นพบจากการสนทนากลุ่มเกี่ยวกับรูปแบบการแสดงความรับผิดชอบทางการเงินและงบประมาณในระบบการบริหารส่วนท้องถิ่นของไทย: วิเคราะห์กรณีองค์การบริหารส่วนจังหวัดประจวบคีรีขันธ์ ที่ได้จากการศึกษา ผู้วิจัยสามารถนำมาอภิปรายผลดังนี้

5.2.1 การบริหารงานคลังและงบประมาณของระบบราชการไทยนั้น มีความสำคัญอย่างยิ่งในกระบวนการบริหารราชการแผ่นดิน เนื่องจากเกี่ยวข้องกับการเงินและวิธีการบริหาร ตลอดจนวิธีการควบคุมการใช้จ่ายเงินของแผ่นดินให้เกิดประสิทธิภาพสูงสุด มีความถูกต้องโปร่งใส ตรวจสอบได้ในทุกขั้นตอน ผู้บริหารและบุคลากรในองค์การบริหารส่วนจังหวัดประจวบคีรีขันธ์ จึงให้ความสำคัญกับการศึกษาภารกิจและบทบาทการบริหารการคลังและงบประมาณให้เป็นไปตามกฎหมายหลักของการบริหารงานคลัง เพื่อนำไปสู่การกำหนดภารกิจหลัก ภารกิจรอง และภารกิจที่ได้รับการถ่ายโอนตามพระราชบัญญัติ โดยร่วมกันกำหนดกรอบนโยบาย/ยุทธศาสตร์ในการบริหาร จัดทำแผนงาน/โครงการ จัดเตรียมงบประมาณแบบสมดุล จัดเก็บตามรายได้ที่หน่วยงาน หรือองค์กรในพื้นที่แจ้งมายังองค์การบริหารส่วนจังหวัดประจวบคีรีขันธ์ และหาแนวทางในการพัฒนาประสิทธิภาพการจัดเก็บ และขยายฐานภาษี จัดหาพัสดุ และจัดซื้อจัดจ้าง ในการกำหนดขั้นตอนการดำเนินโครงการต่าง ๆ เบิกจ่ายเงิน และจัดทำบัญชี ตรวจสอบการใช้จ่ายงบประมาณให้ความโปร่งใส มีความถูกต้อง ทบทวนการบริหารงานคลังและงบประมาณ และปรับปรุงการดำเนินงาน หรือยกเลิกนโยบายในโอกาสต่อไป เพื่อรักษาวินัยของการคลัง และความมั่นคงทางการคลังตามภารกิจขององค์การบริหารส่วนจังหวัดประจวบคีรีขันธ์ สอดคล้องผลวิจัยของ วีระศักดิ์ เครือเทพ (2555) ผลการศึกษา พบว่า เทศบาลกลุ่มตัวอย่างส่วนใหญ่ไม่นิยมการลดรายจ่ายด้วยการปรับลดคุณภาพหรือลดปริมาณของการให้บริการสาธารณะมากนัก ในทางกลับกันเทศบาลส่วนใหญ่นิยมนำเงินสะสมออกมาใช้จ่ายเพื่อรับมือกับสถานะการขาดแคลนทางทรัพยากรมากกว่าวิธีการระดมทรัพยากรเพิ่มขึ้น ด้วยการจัดเก็บค่าธรรมเนียมหรือค่าบริการประเภทใหม่ ๆ และเลือกใช้กลยุทธ์การบริหารการเงินการคลังที่เหมาะสมกับสภาพปัญหาความรุนแรงและความต้องการเร่งด่วนของประชาชนในพื้นที่ และสอดคล้องทันต่อสภาวการณ์ทาง เศรษฐกิจ สังคม และการเมือง การบริหาร เป็นสิ่งที่ควรผลักดันให้เกิดขึ้นในวงกว้างสำหรับองค์กรปกครองท้องถิ่นไทย

โจนัส อยาริบิลลา อูกูดิกู (Jonas Ayaribilla Akudugu, 2012) ศึกษาวิจัยเรื่อง สิ่งที่เป็นความรับผิดชอบในการบริหารจัดการรายได้ของรัฐบาลท้องถิ่น ได้มีข้อสรุปซึ่งสอดคล้องกับกรณีของไทย คือ ความรับผิดชอบทางการเงินในการบริหารงานของรัฐบาลท้องถิ่นที่ผ่านมาส่วนใหญ่เน้นกลไกความรับผิดชอบแบบดั้งเดิม เช่น การวิเคราะห์รายงานของผู้สอบบัญชีงบการเงินประจำปี หรือรายงานและยึดมั่นในกฎระเบียบทางการเงินอื่นๆ ในกลุ่ม มุ่งการวางแผนทางการเงินมากกว่ากระบวนการบริหารทางการเงิน ความรับผิดชอบทางการเงิน คือ ของผู้ที่ทำหน้าที่รับผิดชอบทางการเงินในการบริหารงาน

ของรัฐบาลท้องถิ่น โดยใช้แนวคิดของการสร้างแผนภูมิความรับผิดชอบทางการเงินการศึกษาพยายามที่จะประเมินระดับความเข้าใจของพนักงานหลักและสมาชิกสภาของแต่ละตำบลของประเทศ สรุปว่าการศึกษาดังกล่าวและบทบาทการบริหารการคลังและงบประมาณให้เป็นที่ไปตามกฎหมายหลักจำเป็นต้องศึกษาให้เข้าใจการบริหารการคลังและงบประมาณอย่างเข้าใจถึงปัญหา และพัฒนาอย่างมีประสิทธิภาพ เช่นเดียวกัน เด็นเตอร์ (Denter, B.2009) ชี้ว่า องค์การปกครองส่วนท้องถิ่นสามารถรับผิดชอบการในการผสมผสานนโยบายพัฒนาสังคมเมืองกับนโยบายเกี่ยวกับชุมชน และปรับปรุงให้เข้ากับความต้องการของท้องถิ่นได้ในระดับที่ค่อนข้างดี ขณะที่ แบงนาเซา เอ (Bagnasco, A., 1997) กล่าวว่า การริเริ่มนโยบายจากส่วนกลางในการตัดสินใจที่จะมอบอำนาจในการปกครองให้แก่รัฐบาลท้องถิ่น จะช่วยส่งเสริมความรับผิดชอบของฝ่ายบริหารในท้องถิ่นในการส่งเสริมและพัฒนาความอยู่ดีกินดีด้านเศรษฐกิจ สิ่งแวดล้อม และสังคมของชุมชนจะได้รับการตอบรับอย่างชัดเจน

5.2.2 การแสดงความรับผิดชอบทางการคลังและงบประมาณในระบบการบริหารส่วนท้องถิ่นของไทย: วิเคราะห์กรณี องค์การบริหารส่วนจังหวัดประจวบคีรีขันธ์ ตามประเด็นที่ศึกษา อธิบายได้ว่า กำหนดกรอบนโยบายด้านการคลังและงบประมาณ เพื่อตอบสนองความต้องการของประชาชนในพื้นที่รับผิดชอบ และวิธีการกำกับและควบคุมการดำเนินงานการคลัง และงบประมาณเพื่อรักษาวินัยการคลัง และสร้างความมั่นคงทางการเงินการคลังขององค์การบริหารส่วนจังหวัดประจวบคีรีขันธ์ จะช่วยลดปัญหาความผิดเกี่ยวกับการบริหารงบประมาณและการก่อหนี้ผูกพันของฝ่ายบริหารมีการบริหารงานการคลังและงบประมาณองค์การบริหารส่วนจังหวัดประจวบคีรีขันธ์ ทั้งที่เจตนากระทำผิดหรือไม่เจตนาจะกระทำผิด หากแต่การตั้งงบประมาณเกิดความทับซ้อนของพื้นที่รับผิดชอบในการบริหารจัดการขององค์การบริหารส่วนจังหวัดประจวบคีรีขันธ์ กับองค์การปกครองส่วนท้องถิ่นเทศบาล และองค์การบริหารส่วนตำบล ทำให้ก่อความเสียหายต่อการคลังและงบประมาณของรัฐขึ้นได้ ซึ่งในปัจจุบันหน่วยงานระดับภูมิภาคและระดับท้องถิ่นของประเทศไทยอยู่ภายใต้การบริหารของสมาชิกสภาและองค์กรที่ได้รับการเลือกตั้งในระดับท้องถิ่น และมีการกำกับอย่างใกล้ชิดจากเจ้าหน้าที่ที่ได้รับการแต่งตั้งจากหน่วยงานส่วนกลาง ในส่วนของรายได้ท้องถิ่นนั้นมีการจัดสรรงบประมาณจากส่วนกลางเพื่อให้รายได้ท้องถิ่นมีไม่ต่ำกว่าร้อยละ 25 ของรายได้ สุทธิภาครัฐทั้งหมด ท้องถิ่นมีการดำเนินการตามภารกิจหน้าที่ในการให้บริการสาธารณะในหลายหน้าที่ด้วยกัน

อย่างไรก็ตามปัจจุบันความสัมพันธ์ระหว่างหน่วยงานส่วนกลางและส่วนท้องถิ่นของประเทศไทย ยังอยู่ระหว่างขั้นตอนการเปลี่ยนถ่ายและผลลัพธ์ที่คาดหวังไว้จากการปฏิรูปด้านการกระจายอำนาจยังไม่บรรลุตามเป้าหมายที่วางไว้ สอดคล้องกับผลการศึกษาของ ธนพร โรจนวุฒิชรธรรม (2552) ทำการศึกษาวิจัยเรื่อง การพัฒนาการบริหารงานด้านการคลังขององค์การปกครองส่วนท้องถิ่น ในเขตพื้นที่อำเภอสันทรายจังหวัดเชียงใหม่ ผลการศึกษา พบว่า ปัจจัยที่ส่งผลกระทบต่อ

บริหารงานด้านการคลังของท้องถิ่นในเขตพื้นที่อำเภอสนทราย จังหวัดเชียงใหม่เกิดจากการบริหารงาน ระเบียบ กฎหมาย บุคลากร การมีส่วนร่วมของประชาชน ซึ่งสาเหตุของปัญหาอุปสรรคเกิดจากผู้บริหาร บุคลากรผู้ปฏิบัติงาน ขาดวินัยทางการคลัง ระเบียบ กฎหมายที่มีช่องว่างเอื้อต่อการทุจริต กลไกการตรวจสอบที่ไม่ครอบคลุม ประชาชนไม่มีความรู้ความเข้าใจและไม่มีส่วนร่วมในการตรวจสอบการบริหารงานขององค์กรปกครองส่วนท้องถิ่น อีกทั้งงานวิจัยของ เรืองเดช ศิลมี และมาลี จัตุรัส (2556) ทำการศึกษาวิจัยเรื่อง ปัจจัยที่มีผลต่อปัญหาและอุปสรรคในการบริหารงบประมาณของเจ้าหน้าที่งบประมาณ ส่วนราชการกองทัพอากาศ ผลการศึกษา พบว่า ปัญหาและอุปสรรคในการบริหารงบประมาณของเจ้าหน้าที่งบประมาณส่วนราชการกองทัพอากาศ คือ ด้านความรู้เกี่ยวกับกฎหมายการเงิน การคลัง และงบประมาณ ด้านระบบสารสนเทศด้านงบประมาณ และควรส่งเสริมเจ้าหน้าที่งบประมาณ ให้ได้รับการฝึกอบรมความรู้ความเข้าใจเกี่ยวกับระเบียบงานด้านการเงินการคลัง และงบประมาณของส่วนราชการ และการใช้งานในระบบสารสนเทศด้านงบประมาณ เพื่อพัฒนาและเพิ่มประสิทธิภาพ ประสิทธิผลของเจ้าหน้าที่งบประมาณ การแสดงความพร้อมรับผิดชอบทางการคลังและงบประมาณในระบบการบริหารส่วนท้องถิ่นของไทย: วิเคราะห์กรณี องค์การบริหารส่วนจังหวัดประจวบคีรีขันธ์ดังกล่าวมีข้อดี คือ ช่วยเพิ่มศักยภาพหรือพลังขีดความสามารถในการบริหารงานคลัง และงบประมาณของระบบราชการไทยให้สำเร็จเป็นที่ทุกฝ่ายพึงพอใจ กล่าวคือ ช่วยให้ฝ่ายบริหารในองค์การบริหารส่วนจังหวัดประจวบคีรีขันธ์ มีความตระหนักและพยายามไม่ก่อนนี้ผูกพัน มุ่งบริหารจัดการให้เป็นไปในกรอบยุทธศาสตร์การบริหารการคลัง และงบประมาณขององค์การบริหารส่วนจังหวัดประจวบคีรีขันธ์ ตามนโยบายแผนงาน/โครงการที่กำหนด โดยที่องค์การบริหารส่วนจังหวัดประจวบคีรีขันธ์จะใช้แผนการบริหารงานการคลังและงบประมาณแบบสมดุลทุกปี จึงนับได้ว่า รูปแบบการแสดงความพร้อมรับผิดชอบทางการคลังและงบประมาณในระบบการบริหารส่วนท้องถิ่นของไทย: วิเคราะห์กรณี องค์การบริหารส่วนจังหวัดประจวบคีรีขันธ์ ดังที่ วสันต์ ใจเย็น (2549) กล่าวว่า ความรับผิดชอบ เป็นภาระหรือพันธะผูกพันในการปฏิบัติหน้าที่การงานของผู้ร่วมงานให้ปฏิบัติตามเป้าหมายขององค์การ เนื่องจากบุคคลต้องอยู่ร่วมกัน ทำงานในองค์การ จำเป็นต้องปรับลักษณะนิสัย เจตคติของบุคคลเพื่อช่วยเป็นเครื่องผลักดันให้ปฏิบัติงานตามระเบียบ รู้จักเคารพสิทธิของผู้อื่น การปฏิบัติงานในหน้าที่ต้องรับผิดชอบ และมีความซื่อสัตย์สุจริต คนที่มีความรับผิดชอบจะทำให้การปฏิบัติงานไปสู่เป้าหมายที่วางไว้ และช่วยให้การทำงานร่วมกันเป็นไปด้วยความราบรื่น ความรับผิดชอบจึงเป็นภาระผูกพันที่ผู้นำต้องสร้างขึ้นเพื่อให้องค์การสามารถบรรลุเป้าหมายได้อย่างดี ดังนั้นความรับผิดชอบต่อหน้าที่การงานเป็นจิตสำนึกและความรับผิดชอบในหน้าที่ โดยการเอาใจใส่มุ่งมั่นในหน้าที่รับผิดชอบสำเร็จตามวัตถุประสงค์ ร่วมรับผิดชอบในภารกิจและเป้าหมายของหน่วยงานและองค์การ ความรับผิดชอบถือว่าเป็นตัวชี้วัดที่มีความสำคัญอย่างยิ่ง กล่าวคือ ถ้าจะวัดคุณค่าหรือศักยภาพของคนแล้ว ก็ต้องวัดจาก ความรับผิดชอบ

5.2.3 จากข้อค้นพบทางเลือกของการจัดรูปแบบการบริหารงานคลังและงบประมาณท้องถิ่นให้มีกลไกการแสดงความรับผิดชอบในอนาคต ฝ่ายบริหารขององค์การบริหารส่วนจังหวัดประจวบคีรีขันธ์ ส่วนใหญ่สนับสนุนให้มีบูรณาการแนวคิดหลักการพัฒนา ตามแนวทางพระราชดำริร่วมกับหลักธรรมาภิบาลในการบริหารงานคลังและงบประมาณขององค์การบริหารส่วนจังหวัดประจวบคีรีขันธ์ ซึ่งนอกจากเข้าใจหน้าที่ที่รับมอบหมายแล้ว ควรต้องเข้าใจปัญหาและอุปสรรคการคลังและงบประมาณทุกมิติ เพื่อนำไปสู่การสื่อสารและสร้างความร่วมมือกับองค์กรปกครองส่วนท้องถิ่นเทศบาล และองค์การบริหารส่วนตำบลเกิดเอกภาพในการบริหารการจัดการด้านการคลังและงบประมาณขององค์กรปกครองส่วนท้องถิ่น และสามารถพัฒนาศักยภาพชุมชนท้องถิ่นให้มีความยั่งยืน โดยทุกคนทุกฝ่ายต่างทำงานอย่างซื่อสัตย์สุจริตและขยันหมั่นเพียร ทำให้ผลการคลังและงบประมาณขององค์กรปกครองส่วนท้องถิ่นเติบโตอย่างมั่นคง ดังนั้นองค์การบริหารส่วนจังหวัดประจวบคีรีขันธ์จำเป็นต้องมีการประกาศพันธกิจและวัตถุประสงค์ที่ชัดเจน และใช้เป็นแนวทางในการวางแผน การปฏิบัติงานด้านการคลังและงบประมาณ ผู้บริหารควรแจ้งให้ประชาชนได้ทราบในการประกาศสาธารณะ ถึงหน้าที่และความรับผิดชอบของตน โดยระบุให้ทราบถึงการปฏิบัติงานที่พอเหมาะกับความซับซ้อนขององค์การบริหารส่วนจังหวัดประจวบคีรีขันธ์ในระบบการบริหารส่วนท้องถิ่น เป็นตัวอย่างที่ดีในการให้บริการแก่ประชาชนทุกชนชั้นอย่างเสมอภาคและเท่าเทียมกัน มีระบบตรวจสอบการทำงานทุกอย่าง เพื่อให้แน่ใจว่าทุกอย่างดำเนินไปตามแผนการทำงาน มีการตรวจสอบความถูกต้องของรายงานบัญชีการเงินรวมทั้งข้อมูลต่างๆ มีความรับผิดชอบในผลงานโดยการประเมินผลงานเป็นระยะๆ ทั้งนี้รวมทั้งการประเมินความต้องการในการพัฒนาทักษะที่ต้องการใช้ในการปฏิบัติหน้าที่ เพื่อให้สามารถเข้าถึงประชาชน และต้องรับผิดชอบต่อการทำงานและผลงานอย่างจริงจัง อันจะส่งผลดีต่อเสถียรภาพของรัฐบาลและความเจริญก้าวหน้าของประเทศในอนาคต สอดคล้องกับผลการศึกษาของ กฤษณ์ รักษาติเจริญ (2557) ทำการศึกษารายงานการบริหารการคลังภายใต้แนวคิดการจัดการภาครัฐแนวใหม่ ผลการศึกษา พบว่า การบริหารภาคการคลังจะต้องมีการกำหนดมาตรการการควบคุมและการดำเนินการครอบคลุมในทุกมิติ การนำการจัดการภาครัฐแนวใหม่มาใช้ในการกำหนดมาตรการหรือแนวทางการบริหาร จะทำให้การบริหารมีประสิทธิภาพยิ่งขึ้น เพราะการจัดการภาครัฐแนวใหม่มีรูปแบบตั้งแต่การศึกษาสภาพแวดล้อมและปัญหา การศึกษาเอกสารและผลการดำเนินการที่ผ่านมา รวมไปถึงผลกระทบที่เกิดขึ้น เพื่อเป็นแนวทางในการกำหนดการดำเนินการ เพราะการดำเนินการภายใต้โครงการต่างๆ ต้องลดปัญหาแม้ว่าจะถูกจำกัดด้วยสภาพแวดล้อมและทรัพยากรที่มีอยู่

ปัจจุบันหลายประเทศในอาเซียนประสบปัญหา คือ การที่รัฐบาลไม่สามารถดำเนินการบริหารได้ตามที่แถลง จุดอ่อนปัญหาการบริหารการคลังที่ไม่มีคุณภาพ ขาดการวางแผน ขาดการศึกษาในเชิงลึก และขาดการวางรากฐานนโยบายสาธารณะเพื่อประชาชน เนื่องจาก

หน่วยงานภาครัฐเป็นองค์กรขนาดใหญ่ทำให้การจัดการบริหารจัดการเพื่อให้เป็นไปตามแบบแผนเดียวกันเป็นเรื่องที่ยาก เช่น การดำเนินการตามนโยบาย ผู้ที่ออกนโยบายกับผู้ดำเนินการเป็นบุคคลคนละกลุ่มกัน ถือว่าเป็นอุปสรรคที่สำคัญ ดังนั้น การร่วมมือกันของทุกภาคส่วนเป็นขั้นตอนที่สำคัญ โดยต้องมีการกำหนดเป้าหมายที่ชัดเจน แนวทางการดำเนินงานที่แน่นอน เพื่อให้ทุกภาคส่วนได้ดำเนินการตามแนวทางเดียวกัน ดังที่ ทศพร ชูเพ็ญ (2551) กล่าวว่า เหตุผลและความจำเป็นของการกระจายอำนาจจากรัฐบาลกลางสู่องค์กรปกครองส่วนท้องถิ่น เพื่อการจัดสรรทรัพยากรให้มีประสิทธิภาพ ส่งเสริมการมีส่วนร่วมและมีสิทธิเสรีภาพของประชาชนในท้องถิ่น สร้างความเสมอภาคในการกระจายรายได้และบริการของรัฐระหว่างท้องถิ่น เพิ่มโอกาสในการทำงานของประชากรในท้องถิ่น การรักษาทรัพยากรธรรมชาติและสิ่งแวดล้อมในท้องถิ่นให้มีประสิทธิภาพ ขยายขีดความสามารถในการแข่งขัน พัฒนาบุคลากรในการบริหารงานระดับท้องถิ่น สร้างและขยายภูมิปัญญาชาวบ้านในท้องถิ่น ช่วยเพิ่มประสิทธิภาพในการจัดสรรบริการสาธารณะ ช่วยให้ประชาชนมีจิตสำนึกในการเสียภาษีโดยสมัครใจมากขึ้น และช่วยเพิ่มประสิทธิภาพในการจัดเก็บภาษี นอกจากนี้ยังทำให้ธุรกิจและประชาชนในท้องถิ่นเข้าสู่ระบบภาษีมากขึ้น สอดคล้องกับ สกนธ์ วรรณวิวัฒนา (2554) ศึกษาวิจัยเรื่อง การกระจายอำนาจการคลังองค์กรปกครองส่วนท้องถิ่น: กรณีศึกษาประเทศไทย ผลการศึกษา พบว่า

1) การกระจายอำนาจการคลังองค์กรปกครองส่วนท้องถิ่น โดยการปรับการให้บริการสาธารณะที่ดีขึ้น (ทั้งคุณภาพและปริมาณ) สร้างความรับผิดชอบของท้องถิ่นในทางการคลังระหว่างรัฐบาลกับองค์กรปกครองส่วนท้องถิ่น และระหว่างองค์กรปกครองส่วนท้องถิ่นกับประชาชน และมีส่วนร่วมรับผิดชอบต่อท้องถิ่นมากขึ้น

2) ปัจจัยกำหนดการกระจายอำนาจการคลังองค์กรปกครองส่วนท้องถิ่น โดยมีอิสระและรับผิดชอบในการกำหนดประเภทรายจ่ายได้เอง มีอำนาจบริหารและจัดเก็บรายได้ด้วยตนเอง ท้องถิ่นมีอำนาจจัดทำและกำหนดงบประมาณได้เอง และท้องถิ่นต้องมีอำนาจการจัดเก็บภาษีของตัวเอง

ดังนั้นการได้มาซึ่งอำนาจจากการเลือกตั้งตามวิถีประชาธิปไตยของฝ่ายบริหารองค์กรบริหารส่วนจังหวัดประจวบคีรีขันธ์ จึงเป็นสิ่งจำเป็นที่ต้องพร้อมแสดงความรับผิดชอบทางคลังและงบประมาณ ซึ่งจะต้องใช้อำนาจที่ได้รับความไว้วางใจในการทำหน้าที่อย่างถูกต้องเรียบร้อย และพร้อมได้รับการตรวจสอบการใช้อำนาจหน้าที่ การปฏิบัติหน้าที่ตามนโยบายของรัฐอย่างมีเหตุผลตามลำดับความสำคัญ และการใช้จ่ายเงินงบประมาณแผ่นดินสอดคล้องกับจุดมุ่งหมายที่ฝ่ายนิติบัญญัติเห็นชอบ โดยกลไกการตรวจสอบการบริหารตามโครงสร้างการบริหารองค์กรปกครองส่วนท้องถิ่น ตามพระราชบัญญัติองค์การบริหารส่วนจังหวัด พ.ศ. 2540 สิ่งสำคัญที่ฝ่ายบริหารพึงปฏิบัติโดยสรุป คือ

1) ศึกษาภารกิจและบทบาทการบริหารการคลังและงบประมาณให้เป็นไปตามกฎหมายหลัก

2) กำหนดกรอบนโยบายด้านการคลังและงบประมาณ จัดทำแผนการจัดเก็บภาษีและรายจ่ายที่มีประสิทธิภาพ จัดตั้งโครงการและงบประมาณอย่างเปิดเผย เพื่อการดำเนินงานตามโครงการที่เน้นการมีส่วนร่วมให้สามารถตอบสนองความต้องการของประชาชนในพื้นที่รับผิดชอบขององค์การบริหารส่วนจังหวัดประจวบคีรีขันธ์

3) กำหนดวิธีการกำกับและควบคุมตรวจสอบการดำเนินงานการคลังและงบประมาณ เพื่อรักษาวินัยการคลัง และสร้างความมั่นคงทางการเงินการคลังขององค์การบริหารส่วนจังหวัดประจวบคีรีขันธ์

4) บูรณาการแนวคิดหลักการพัฒนาตามแนวพระราชดำริร่วมกับหลักธรรมาภิบาล เน้นคุณภาพงานที่ตนเองรับผิดชอบ และจัดทำรายงานเพื่อประชาสัมพันธ์ให้สาธารณชนรับทราบอย่างต่อเนื่อง

5.3 ข้อเสนอแนะ

ผู้วิจัยสามารถนำผลสรุปที่เป็นข้อค้นพบ จากมิติทางนิติศาสตร์และรัฐประศาสนศาสตร์ในเรื่องการแสดงความรับผิดชอบทางการบริหารการคลังและการงบประมาณ อันจะนำไปประยุกต์ใช้เป็นรูปแบบการบริหารงานคลัง และงบประมาณท้องถิ่นให้มีกลไกการแสดงความรับผิดชอบที่เหมาะสมต่อไปในอนาคต ดังนี้

5.3.1 ข้อเสนอแนะเชิงนโยบายเพื่อนำผลการวิจัยไปใช้

5.3.1.1 รัฐบาลควรเร่งปรับปรุงกฎหมายโดยตราพระราชบัญญัติส่งเสริมการบริหารจัดการและสนับสนุนการปฏิบัติภารกิจของเทศบาล องค์การบริหารส่วนตำบล และองค์การบริหารส่วนจังหวัดประจวบคีรีขันธ์ ที่สอดคล้องกับกฎกระทรวงมหาดไทยให้มีความชัดเจน สามารถบริหารงานในส่วนของเทศบาล องค์การบริหารส่วนตำบล และองค์การบริหารส่วนจังหวัดประจวบคีรีขันธ์ อย่างเป็นรูปธรรมไม่เกิดปัญหาหรือฝืดกระเบียบปฏิบัติ

5.3.1.2 รัฐบาลควรออกกฎหมายหรือระเบียบปฏิบัติให้อำนาจองค์การบริหารส่วนจังหวัดประจวบคีรีขันธ์ ในติดตามตรวจสอบรายได้ หรือสามารถให้คุณให้โทษกับเจ้าของกิจการในพื้นที่ที่มีความเหมาะสมและเป็นธรรม เพื่อให้องค์การบริหารส่วนจังหวัดประจวบคีรีขันธ์สามารถจัดเก็บ และขยายฐานภาษี นำรายได้มาพัฒนาการบริหารงานขององค์การบริหารส่วนจังหวัดประจวบคีรีขันธ์ ให้เกิดประสิทธิผลได้อย่างมีประสิทธิภาพ

5.3.1.3 องค์การบริหารส่วนจังหวัดประจวบคีรีขันธ์ ควรดำเนินการเฉพาะ โครงการใหญ่ หรือเป็นผู้สนับสนุนประสานองค์กรปกครองส่วนท้องถิ่นเทศบาล และองค์การบริหารส่วน

ตำบลให้สามารถบริหารจัดการงบประมาณร่วมกันและให้เป็นไปตามกฎ ระเบียบ ข้อบังคับการคลัง และงบประมาณของทางราชการ

5.3.1.4 องค์การบริหารส่วนจังหวัดประจวบคีรีขันธ์ ควรน้อมนำหลักการพัฒนาตามแนวพระราชดำริมาประยุกต์ใช้ในการบริหารจัดการการคลังและงบประมาณขององค์การบริหารส่วนจังหวัดประจวบคีรีขันธ์ คือ การทำความเข้าใจปัญหาและอุปสรรคการคลังและงบประมาณทุกมิติ เพื่อนำไปสู่การสื่อสารและสร้างความร่วมมือกับองค์กรปกครองส่วนท้องถิ่นเทศบาล และองค์การบริหารส่วนตำบลเกิดเอกภาพในการบริหารการจัดการการคลังและงบประมาณ และสามารถพัฒนาศักยภาพชุมชนท้องถิ่นขององค์กรปกครองส่วนท้องถิ่นให้มีความยั่งยืน

5.3.1.5 ส่งเสริมเจ้าหน้าที่รัฐและประชาชน มีจิตสำนึกรับผิดชอบร่วมกับการบริหารการคลังและการงบประมาณ โดยยึดหลักธรรมาภิบาล

5.3.1.6 ส่งเสริมและสนับสนุนเจ้าหน้าที่รัฐให้พัฒนาความรู้ ความเข้าใจกฎหมายเกี่ยวกับการบริหารการคลังและการงบประมาณ และแนวทางการมีส่วนร่วมของประชาชนที่ถูกต้อง และชัดเจน

5.3.2 ข้อเสนอแนะทางการบริหาร

5.3.2.1 เมื่อมีการกำหนดกฎหมายที่ชัดเจนในการบริหารงานส่วนท้องถิ่น การนำกฎหมายไปสู่การปฏิบัติผู้เกี่ยวข้องควรจะตีความในข้อกฎหมาย และใช้อำนาจหน้าที่ภายใต้ข้อกำหนดของกฎหมายอย่างเคร่งครัด

5.3.2.2 ควรมีการพัฒนาศักยภาพของบุคลากรขององค์กรปกครองส่วนท้องถิ่น โดยเฉพาะการสร้างความรู้ความตระหนักในการบริหารงานตามหลักธรรมาภิบาล ได้แก่ การปฏิบัติตามระเบียบ คำสั่ง มีคุณธรรมในการทำงาน มีความสำนึกรับผิดชอบในงานที่ทำคำนึงถึงความคุ้มค่า โปร่งใส และการมีส่วนร่วม กล้าที่จะแสดงความรับผิดชอบในผลงานของตนเอง ไม่หวังประโยชน์ส่วนตน

5.3.2.3 ผู้บริหารและบุคลากรทุกคนทุกฝ่ายต้องมีวินัย หลีกเลียงการกระทำที่ผิดกฎหมาย มีความสุจริต ชัดเจน และพร้อมให้ตรวจสอบได้ในทุกโครงการ

5.3.2.4 ควรมีวิธีการกระตุ้นหรือจูงใจให้ผู้บริหารและบุคลากรขององค์กรปกครองส่วนท้องถิ่นได้แสดงความรับผิดชอบในการบริหารทางการเงิน การคลังและการใช้จ่ายเงินงบประมาณ เช่น การประกาศเกียรติคุณ การให้รางวัลในรูปแบบต่างๆรวมทั้งกำหนดมาตรการให้ผู้บริหารและบุคลากรขององค์กรปกครองส่วนท้องถิ่นต้องรับผิดชอบในงานหรือโครงการที่ประสบความสำเร็จ เพราะความบกพร่องหรือละเลยต่อหน้าที่

5.3.2.5 ควรเปิดกว้างให้ประชาชนหรือผู้มีส่วนได้เสียกับโครงการพัฒนาต่างๆขององค์การบริหารส่วนท้องถิ่นได้มีส่วนร่วมและตรวจสอบข้อมูลต่างๆ โดยเปิดโอกาสให้เข้าร่วมรับฟังหรือจัดให้มีการถ่ายทอดสดทางสถานีโทรทัศน์หรือวิทยุของท้องถิ่นในการประชุมสภาจังหวัด

หรือสภาท้องถิ่น ที่มีวาระการประชุมสำคัญๆ และอาจมีผลกระทบต่อความเป็นอยู่และทางทำมาหา
ได้ของประชากรในท้องถิ่น

5.3.3 ข้อเสนอแนะสำหรับการวิจัยครั้งต่อไป

5.3.3.1 ควรศึกษาวิจัยเรื่อง ความขัดแย้งทางบทบาทการบริหารการคลังและ
การงบประมาณของในการบริหารจัดการขององค์การบริหารส่วนจังหวัดประจวบคีรีขันธ์ กับ
องค์กรปกครองส่วนท้องถิ่นเทศบาล และองค์การบริหารส่วนตำบล เพื่อลดความเสียหายที่จะ
เกิดขึ้นต่อการคลังและงบประมาณของรัฐ

5.3.3.2 ควรศึกษาการกระจายอำนาจการบริหารการคลังและการงบประมาณของใน
การบริหารจัดการขององค์การบริหารส่วนจังหวัดประจวบคีรีขันธ์ กับองค์กรปกครองส่วนท้องถิ่น
เทศบาล และองค์การบริหารส่วนตำบล เพื่อลดปัญหาการทับซ้อนการบริหารการคลังและ
การงบประมาณ

5.3.3.3 ควรศึกษาบทบาทและมีวิวัฒนาการ การปรับปรุงแก้ไขการบริหารส่วน
ท้องถิ่นของไทย เพื่อป้องกันผลกระทบการบริหารการคลังและงบประมาณ ทั้งการจัดเก็บรายได้
และการใช้จ่ายงบประมาณขององค์การบริหารส่วนจังหวัดประจวบคีรีขันธ์ องค์กรปกครองส่วน
ท้องถิ่นเทศบาล และองค์การบริหารส่วนตำบล ภายใต้พระราชบัญญัติองค์การบริหารส่วนจังหวัด
พ.ศ. 2540 แก้ไขเพิ่มเติมถึง (ฉบับที่ 3) พ.ศ. 2546

5.3.3.4 ควรศึกษาวิจัยการแสดงความรับผิดชอบทางกฎหมาย (legal accountability) และ
การแสดงความรับผิดชอบทางการเมือง (political accountability) ในระบบการบริหารส่วนท้องถิ่นไทย
ซึ่งทั้งสองมิติดังกล่าวมีความสัมพันธ์กันกับการแสดงความรับผิดชอบทางการคลังและงบประมาณใน
ระบบการบริหารส่วนท้องถิ่นไทย