

## บทที่ 4

### การวิเคราะห์ข้อมูล

การศึกษาในครั้งนี้ใช้ระเบียบวิจัยเชิงพรรณนา (Descriptive Research) ชนิดเชิงสำรวจ (Survey Research) โดยการใช้แบบสอบถาม (Questionnaire) เป็นเครื่องมือในการรวบรวมข้อมูลและวิเคราะห์ข้อมูล มีจุดประสงค์

1. เพื่อศึกษาความคิดเห็นของข้าราชการกรมแพทยทหารบกที่มีต่อปัจจัยด้านแรงจูงใจที่มีผลต่อการตัดสินใจเข้าโครงการเกษียณอายุราชการก่อนกำหนด
2. เพื่อหาความสัมพันธ์ระหว่างปัจจัยส่วนบุคคลและปัจจัยเฉพาะกับระดับการตัดสินใจเข้าโครงการเกษียณอายุราชการก่อนกำหนดของข้าราชการกรมแพทยทหารบก
3. เพื่อเปรียบเทียบระดับการตัดสินใจในการเข้าโครงการเกษียณอายุราชการก่อนกำหนดของข้าราชการกรมแพทยทหารบกจำแนกตามตัวแปรอิสระ

โดยแบ่งการนำเสนอผลการวิเคราะห์ออกเป็นส่วนๆ ทั้งหมดออกเป็น 4 ส่วน ซึ่งมีรายละเอียดในการเสนอดังนี้

- 4.1 ข้อมูลโดยทั่วไปของลักษณะกลุ่มตัวอย่าง
- 4.2 ค่าสถิติพื้นฐานเกี่ยวกับค่าคะแนนเฉลี่ย ส่วนเบี่ยงเบนมาตรฐาน
- 4.3 ทดสอบสมมติฐาน
- 4.4 สรุปผลสมมติฐาน

#### 4.1 ข้อมูลโดยทั่วไปของลักษณะกลุ่มตัวอย่าง

สำหรับลักษณะส่วนบุคคลของกรมแพทย์ทหารบก ประกอบด้วย เพศ อายุ สถานภาพสมรส ระดับการศึกษา อายุราชการ และตำแหน่งงาน โดยมีรายละเอียดดังแสดงในตารางที่ 4.1

ตารางที่ 4.1 แสดงจำนวนและร้อยละเกี่ยวกับลักษณะกลุ่มตัวอย่าง

ลักษณะกลุ่มตัวอย่าง	จำนวน (นาย)	ร้อยละ
<b>เพศ</b>		
ชาย	159	66.5
หญิง	80	33.5
<b>รวม</b>	<b>239</b>	<b>100.0</b>
<b>ตำแหน่งงาน</b>		
นายทหารชั้นประทวน ตำแหน่งหลัก	105	43.9
นายทหารชั้นประทวน ตำแหน่งประจำ	23	9.6
นายทหารชั้นสัญญาบัตร ตำแหน่งหลัก	72	30.1
นายทหารชั้นสัญญาบัตร ตำแหน่งประจำ	39	16.3
<b>รวม</b>	<b>239</b>	<b>100.0</b>
<b>อายุ</b>		
ต่ำกว่า 40	86	36.0
41-50	85	35.6
51-55	44	18.4
56 ปีขึ้นไป	24	10.0
<b>รวม</b>	<b>239</b>	<b>100.0</b>
<b>สถานภาพสมรส</b>		
โสด	70	29.3
สมรส	156	65.3
หย่า/ม่าย	13	5.4
<b>รวม</b>	<b>239</b>	<b>100.0</b>

ตารางที่ 4.1 (ต่อ)

ลักษณะกลุ่มตัวอย่าง	จำนวน (นาย)	ร้อยละ
<b>ระดับการศึกษา</b>		
ต่ำกว่าปริญญาตรี	67	28.0
ปริญญาตรี □ หรือเทียบเท่า	136	56.9
ปริญญาโทขึ้นไป	36	15.1
<b>รวม</b>	<b>239</b>	<b>100.0</b>
<b>อายุราชการ</b>		
ต่ำกว่า 15 ปี	62	25.9
15 -20 ปี	50	20.9
20 - 25 ปี	47	19.7
26 ปีขึ้นไป	80	33.5
<b>รวม</b>	<b>239</b>	<b>100.0</b>

จากตารางที่ 4.1 แสดงถึงข้อมูลทั่วไปของกลุ่มตัวอย่างที่ศึกษาทั้งสิ้น จำนวน 239 นาย พบว่า

**เพศ** กลุ่มตัวอย่างส่วนใหญ่ที่ทำการศึกษาคือเพศชาย จำนวน 159 นาย คิดเป็นร้อยละ 66.5 เพศหญิงจำนวน 80 นาย คิดเป็นร้อยละ 33.5

**ตำแหน่งงานในองค์กร** กลุ่มตัวอย่าง นายทหารชั้นประทวนส่วนใหญ่มีระดับตำแหน่งงานในองค์กรเป็นตำแหน่งหลัก จำนวน 105 นาย คิดเป็นร้อยละ 43.9 รองลงมาคือนายทหารชั้นประทวนตำแหน่งประจำมีจำนวน 23 นาย คิดเป็นร้อยละ 9.6 นายทหารชั้นสัญญาบัตรตำแหน่งหลัก จำนวน 72 นาย คิดเป็นร้อยละ 30.1 และนายทหารชั้นสัญญาบัตรตำแหน่งประจำมีจำนวน 39 นาย คิดเป็นร้อยละ 16.3 ตามลำดับ

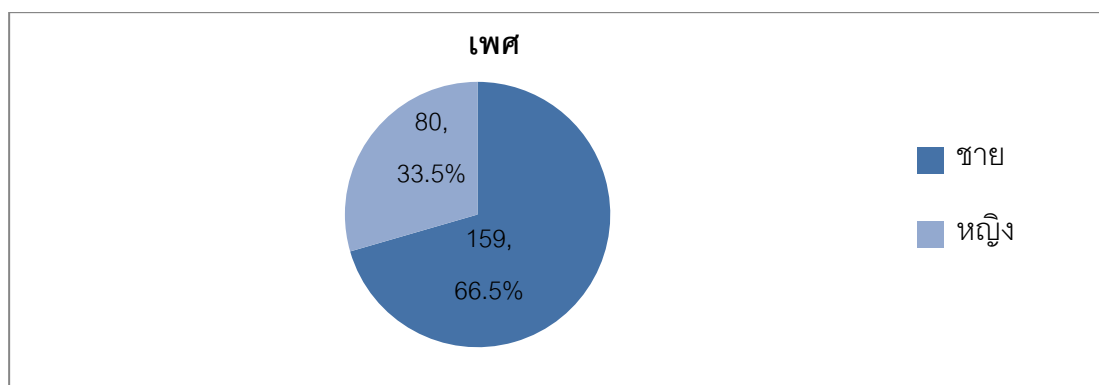
**อายุ** กลุ่มตัวอย่างส่วนใหญ่มีอายุอยู่ในช่วง ต่ำกว่า 40 ปี จำนวน 86 นาย คิดเป็นร้อยละ 36.0 รองลงมา คือ มีอายุอยู่ในช่วง 41-50 ปี จำนวน 85 นาย คิดเป็นร้อยละ 35.6 และช่วงอายุ 51-55 ปี จำนวน 44 นาย คิดเป็นร้อยละ 18.4 และช่วงอายุ 56 ปีขึ้นไปมีจำนวน 24 นาย คิดเป็นร้อยละ 10.0 ตามลำดับ

**สถานภาพสมรส** กลุ่มตัวอย่างส่วนใหญ่มีสถานภาพสมรส จำนวน 156 นาย คิดเป็นร้อยละ 65.3 มีสถานภาพโสด จำนวน 70 นาย คิดเป็นร้อยละ 29.3 หย่า /ม่าย จำนวน 13 นาย คิดเป็นร้อยละ 5.4 ตามลำดับ

**ระดับการศึกษา** กลุ่มตัวอย่างส่วนใหญ่มีระดับการศึกษาในระดับปริญญาตรี หรือเทียบเท่า จำนวน 136 นาย คิดเป็นร้อยละ 56.9 รองลงมา คือ มีระดับการศึกษาในระดับต่ำกว่าปริญญาตรี จำนวน 67 นาย คิดเป็นร้อยละ 28 และระดับการศึกษาในระดับปริญญาโทขึ้นไป มีจำนวน 36 นาย คิดเป็นร้อยละ 15.1 ตามลำดับ

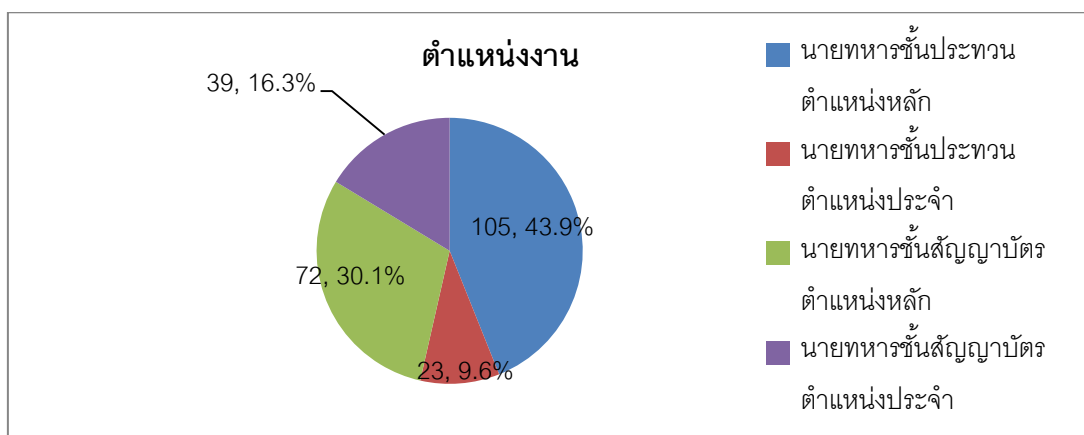
**อายุราชการ** กลุ่มตัวอย่างส่วนใหญ่มีอายุราชการ 20 ปีขึ้นไปมี จำนวน 80 นาย คิดเป็นร้อยละ 33.5 รองลงมา คือ อยู่ในช่วงต่ำกว่า 15 ปี จำนวน 62 นาย คิดเป็นร้อยละ 25.9 มีอายุราชการอยู่ในช่วง 15-20 ปี จำนวน 50 นาย คิดเป็นร้อยละ 20.9 และอายุราชการอยู่ในช่วง 20-25 ปี จำนวน 47 นาย คิดเป็นร้อยละ 19.7 ตามลำดับ

**แผนภูมิที่ 4.1** แสดงจำนวนและร้อยละของกลุ่มตัวอย่างตามเพศ



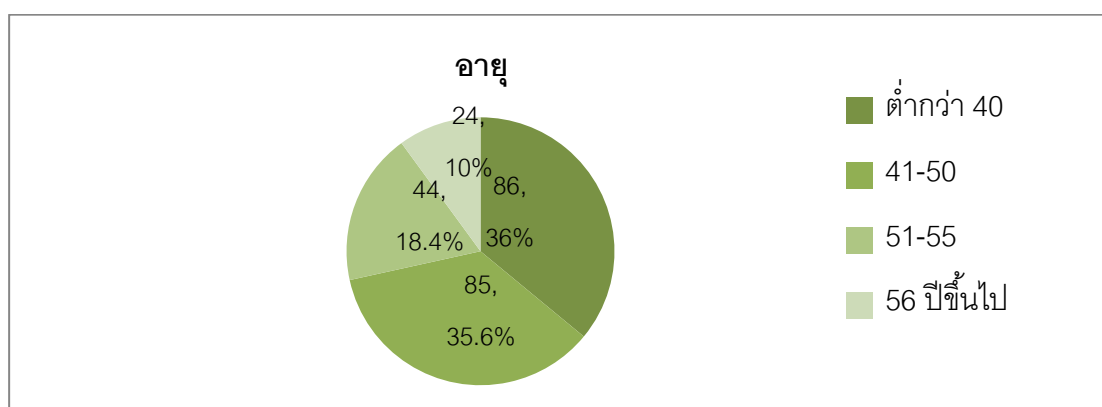
จากแผนภูมิที่ 4.1 แสดงให้เห็นว่า กลุ่มตัวอย่างส่วนใหญ่ที่ทำการศึกษาคือเพศชาย จำนวน 159 นาย คิดเป็นร้อยละ 66.5 เพศหญิง จำนวน 80 นาย คิดเป็นร้อยละ 33.5

แผนภูมิที่ 4.2 แสดงจำนวนและร้อยละของกลุ่มตัวอย่างตามตำแหน่งงานในองค์กร



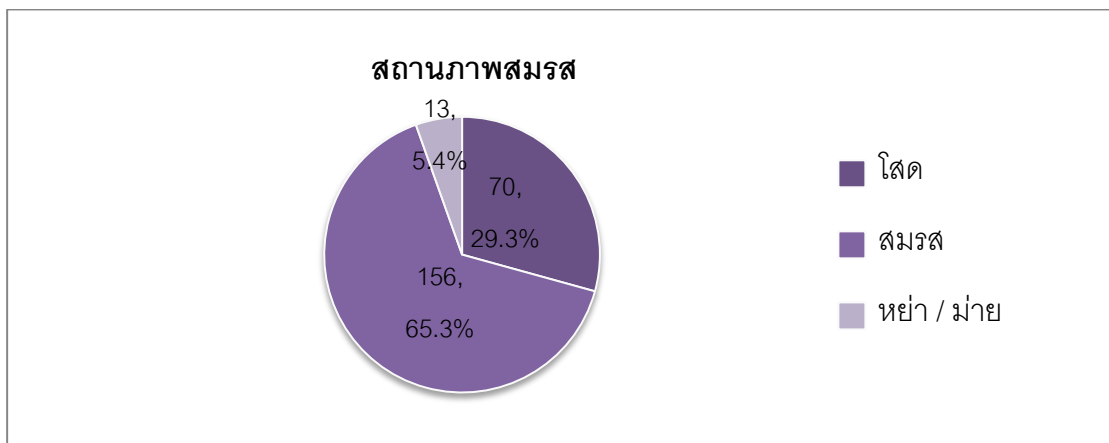
จากแผนภูมิที่ 4.2 แสดงให้เห็นว่า นายทหารชั้นประทวนส่วนใหญ่มีระดับตำแหน่งงานในองค์กรเป็นตำแหน่งหลัก จำนวน 105 นาย คิดเป็นร้อยละ 43.9 รองลงมาคือนายทหารชั้นสัญญาบัตรตำแหน่งหลัก จำนวน 72 นาย คิดเป็นร้อยละ 30.1 นายทหารชั้นสัญญาบัตรตำแหน่งประจำ มีจำนวน 39 นาย คิดเป็นร้อยละ 16.3 และ นายทหารชั้นประทวนตำแหน่งประจำมีจำนวน 23 นาย คิดเป็นร้อยละ 9.6 ตามลำดับ

แผนภูมิที่ 4.3 แสดงจำนวนและร้อยละของกลุ่มตัวอย่างตามอายุ



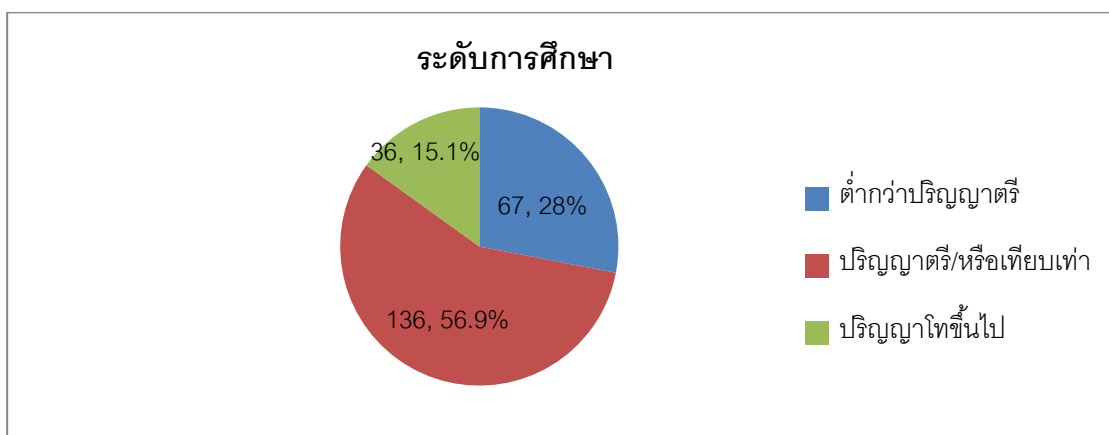
จากแผนภูมิที่ 4.3 แสดงให้เห็นว่า กลุ่มตัวอย่างส่วนใหญ่มีอายุอยู่ในช่วง ต่ำกว่า 40 ปี จำนวน 86 นาย คิดเป็นร้อยละ 36.0 รองลงมา คือ มีอายุอยู่ในช่วง 41-50 ปี จำนวน 85 นาย คิดเป็นร้อยละ 35.6 และช่วงอายุ 51-55 ปี จำนวน 44 นาย คิดเป็นร้อยละ 18.4 และช่วงอายุ 56 ปีขึ้นไปมีจำนวน 24 นาย คิดเป็นร้อยละ 10.0 ตามลำดับ

แผนภูมิที่ 4.4 แสดงจำนวนและร้อยละของกลุ่มตัวอย่างตามสถานภาพสมรส



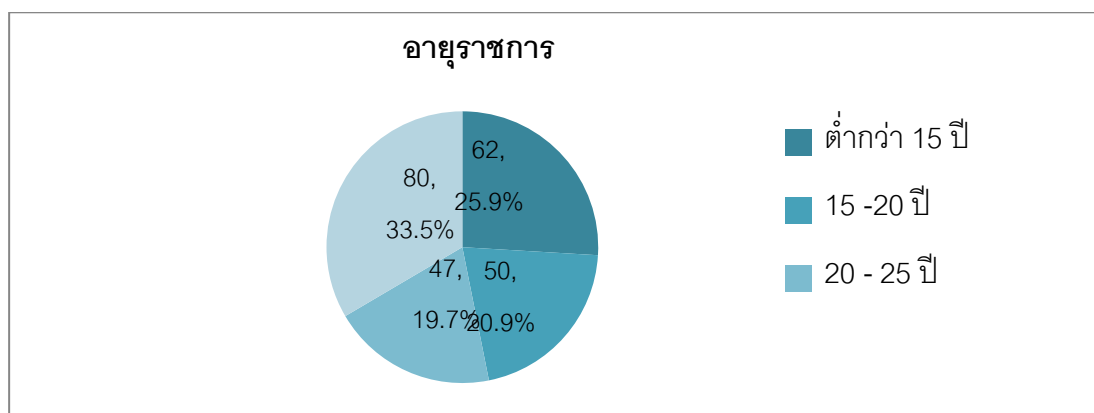
จากแผนภูมิที่ 4.4 แสดงให้เห็นว่า กลุ่มตัวอย่างส่วนใหญ่มีสถานภาพสมรส จำนวน 156 นาย คิดเป็นร้อยละ 65.3 มีสถานภาพโสด จำนวน 70 นาย คิดเป็นร้อยละ 29.3 หย่า / ม่าย จำนวน 13 นาย คิดเป็นร้อยละ 5.4 ตามลำดับ

แผนภูมิที่ 4.5 แสดงจำนวนและร้อยละของกลุ่มตัวอย่างตามระดับการศึกษา



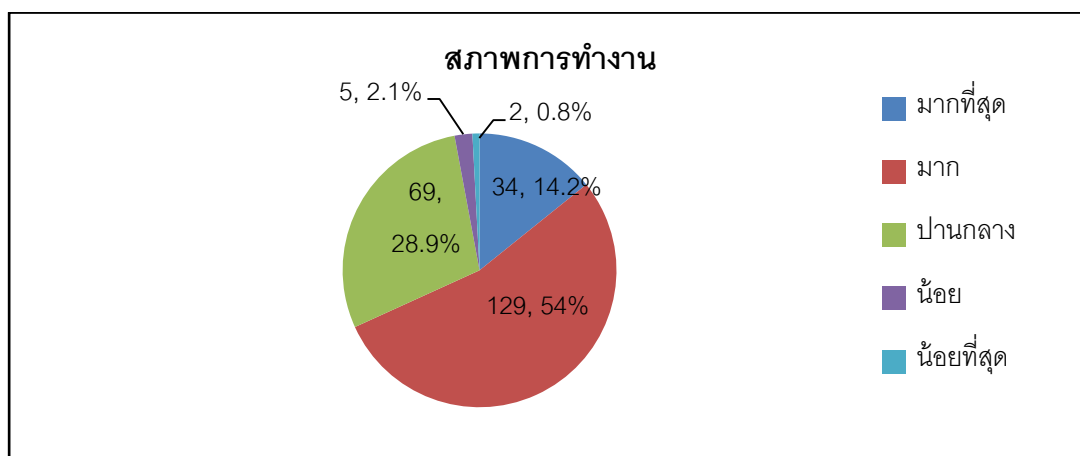
จากแผนภูมิที่ 4.5 แสดงให้เห็นว่า กลุ่มตัวอย่างส่วนใหญ่มีระดับการศึกษาในระดับปริญญาตรี หรือเทียบเท่า จำนวน 136 นาย คิดเป็นร้อยละ 56.9 รองลงมา คือ มีระดับการศึกษาในระดับต่ำกว่าปริญญาตรี จำนวน 67 นาย คิดเป็นร้อยละ 28 และระดับการศึกษาในระดับปริญญาโทขึ้นไป มีจำนวน 36 นาย คิดเป็นร้อยละ 15.1ตามลำดับ

แผนภูมิที่ 4.6 แสดงจำนวนและร้อยละของกลุ่มตัวอย่างตามอายุราชการ



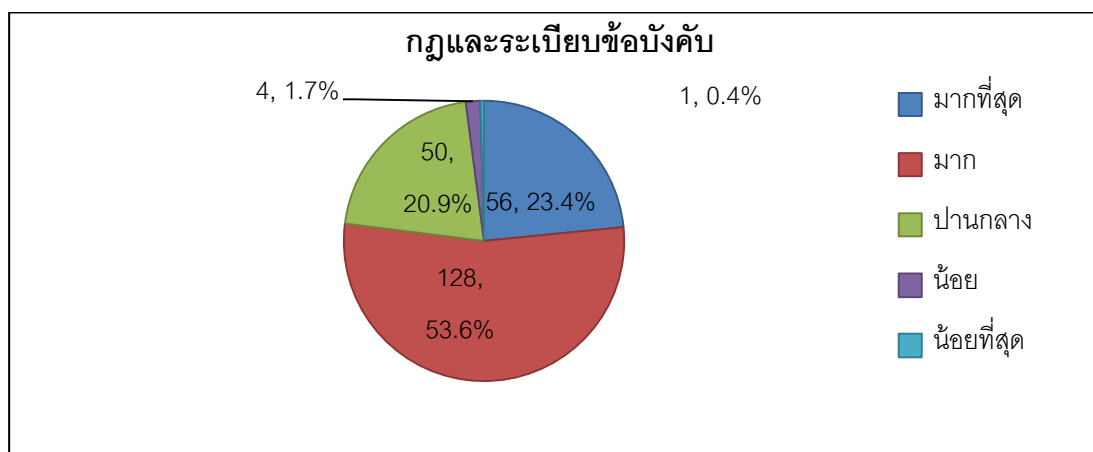
จากแผนภูมิที่ 4.6 แสดงให้เห็นว่า กลุ่มตัวอย่างส่วนใหญ่มีอายุราชการ 26 ปีขึ้นไปมีจำนวน 80 นาย คิดเป็นร้อยละ 33.5 รองลงมา คือ อยู่ในช่วงต่ำกว่า 15 ปี จำนวน 62 นาย คิดเป็นร้อยละ 25.9 มีอายุราชการอยู่ในช่วง 15-20 ปี จำนวน 50 นาย คิดเป็นร้อยละ 20.9 และอายุราชการอยู่ในช่วง 20-25 ปี จำนวน 47 นาย คิดเป็นร้อยละ 19.7

แผนภูมิที่ 4.7 แสดงจำนวนและร้อยละของกลุ่มตัวอย่างตามระดับความคิดเห็นด้านสภาพการทำงาน



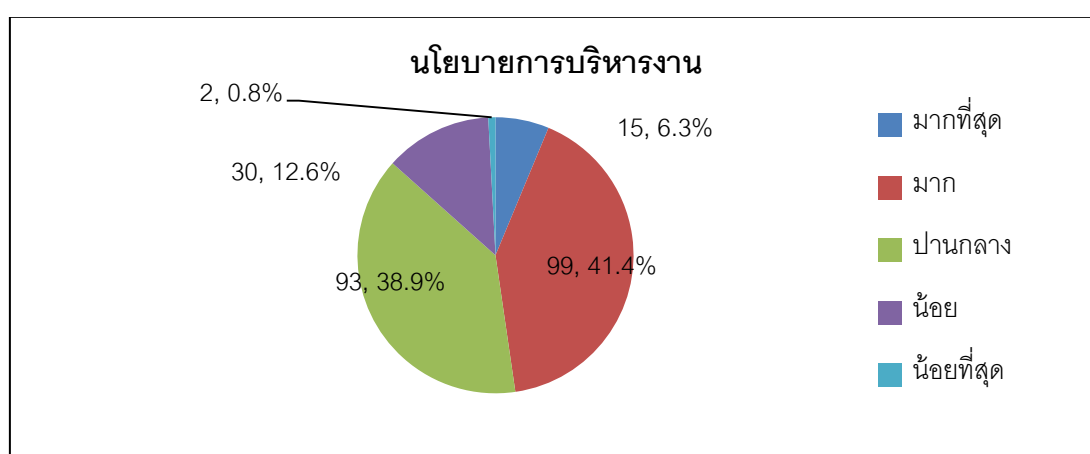
จากแผนภูมิที่ 4.7 แสดงให้เห็นว่า กลุ่มตัวอย่างส่วนใหญ่มีความคิดเห็นด้านสภาพการทำงานอยู่ในระดับมาก เป็นจำนวน 129 นาย คิดเป็นร้อยละ 54.0 รองลงมา คือ ระดับปานกลางจำนวน 69 นาย คิดเป็นร้อยละ 28.9 ระดับมากที่สุดเป็นจำนวน 34 นาย คิดเป็นร้อยละ 14.2 ระดับน้อยเป็นจำนวน 5 นาย คิดเป็นร้อยละ 2.1 และ ระดับน้อยที่สุดเป็นจำนวน 2 นาย คิดเป็นร้อยละ 0.8

**แผนภูมิที่ 4.8** แสดงจำนวนและร้อยละของกลุ่มตัวอย่างตามระดับความคิดเห็นด้านกฎและระเบียบข้อบังคับ



จากแผนภูมิที่ 4.8 แสดงให้เห็นว่า กลุ่มตัวอย่างส่วนใหญ่มีระดับความคิดเห็นด้านกฎและระเบียบข้อบังคับอยู่ในระดับมาก เป็นจำนวน 128 นาย คิดเป็นร้อยละ 53.6 รองลงมา คือ ระดับมากที่สุด จำนวน 56 นาย คิดเป็นร้อยละ 23.4 ระดับปานกลางเป็นจำนวน 50 นาย คิดเป็นร้อยละ 20.9 ระดับน้อยเป็นจำนวน 4 นาย คิดเป็นร้อยละ 1.7 และ ระดับน้อยที่สุดเป็นจำนวน 1 นาย คิดเป็นร้อยละ 0.4

**แผนภูมิที่ 4.9** แสดงจำนวนและร้อยละของกลุ่มตัวอย่างตามระดับความคิดเห็นด้านนโยบายการบริหารงาน

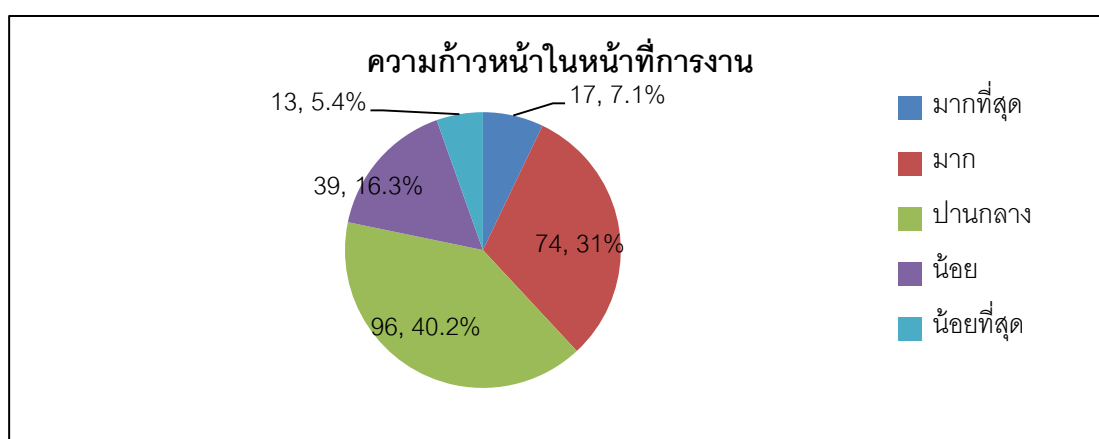


จากแผนภูมิที่ 4.9 แสดงให้เห็นว่า กลุ่มตัวอย่างส่วนใหญ่มีระดับความคิดเห็นด้านนโยบายการบริหารงานอยู่ในมาก เป็นจำนวน 99 นาย คิดเป็นร้อยละ 41.4 รองลงมา คือ ระดับ



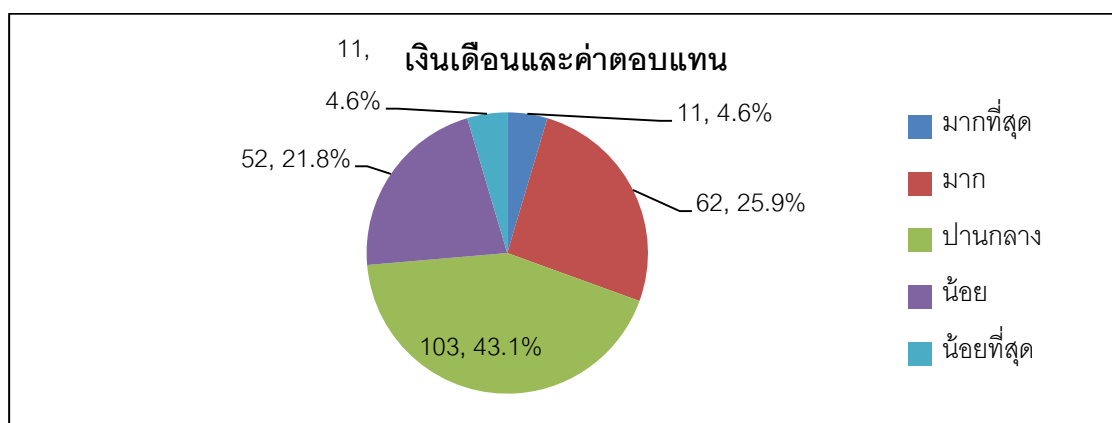
ปานกลาง จำนวน 93 นาย คิดเป็นร้อยละ 38.9 ระดับน้อยเป็นจำนวน 30 นาย คิดเป็นร้อยละ 12.6 ระดับมากที่สุดเป็นจำนวน 15 นาย คิดเป็นร้อยละ 6.3 และ ระดับน้อยที่สุดเป็นจำนวน 2 นาย คน คิดเป็นร้อยละ 0.8

**แผนภูมิที่ 4.10** แสดงจำนวนและร้อยละของกลุ่มตัวอย่างตามระดับความคิดเห็นด้าน  
ความก้าวหน้าในหน้าที่การงาน



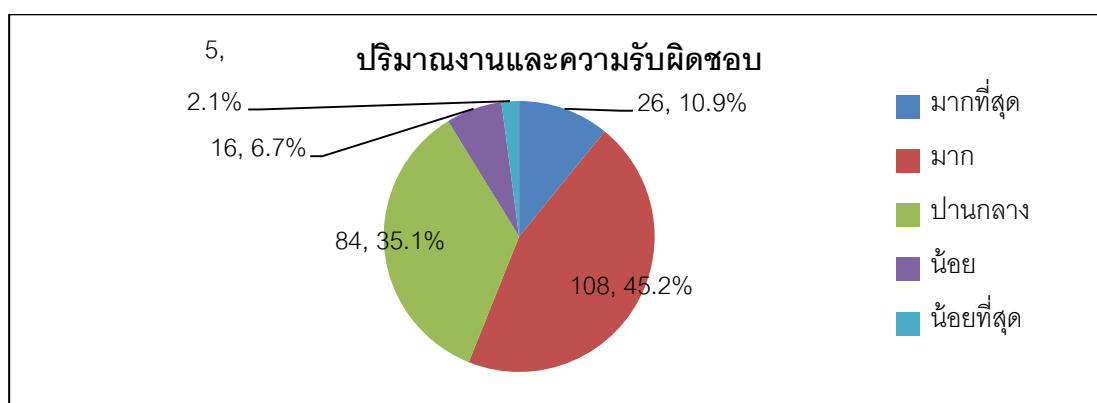
จากแผนภูมิที่ 4.10 แสดงให้เห็นว่า กลุ่มตัวอย่างส่วนใหญ่มีระดับความคิดเห็นด้านความก้าวหน้าในหน้าที่การงานอยู่ในระดับปานกลาง เป็นจำนวน 96 นาย คิดเป็นร้อยละ 40.2 รองลงมา คือ ระดับมาก จำนวน 74 นาย คิดเป็นร้อยละ 31.0 ระดับน้อยเป็นจำนวน 39 นาย คิดเป็นร้อยละ 16.3 ระดับมากที่สุดเป็นจำนวน 17 นาย คิดเป็นร้อยละ 7.1 และ ระดับน้อยที่สุดเป็นจำนวน 13 นาย คิดเป็นร้อยละ 5.4

**แผนภูมิที่ 4.11** แสดงจำนวนและร้อยละของกลุ่มตัวอย่างตามระดับความคิดเห็นด้านเงินเดือน  
และค่าตอบแทน



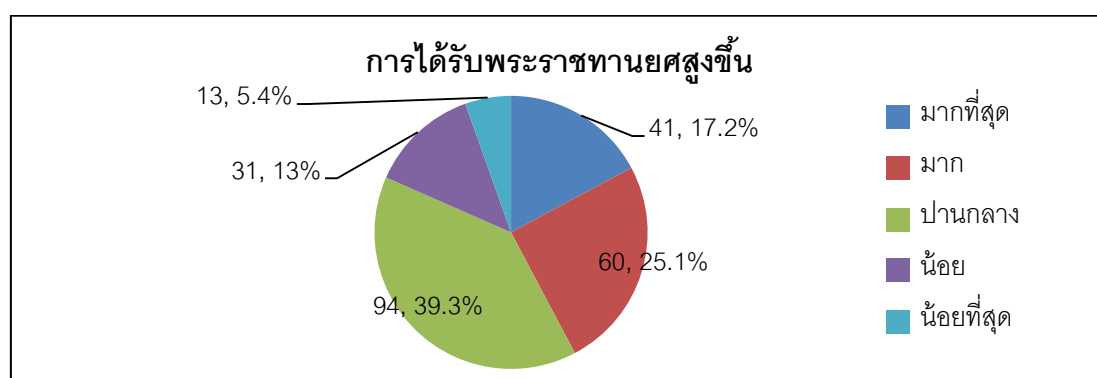
จากแผนภูมิที่ 4.11 แสดงให้เห็นว่า กลุ่มตัวอย่างส่วนใหญ่มีระดับความคิดเห็นด้านเงินเดือนและค่าตอบแทนอยู่ในระดับปานกลาง เป็นจำนวน 103 นาย คิดเป็นร้อยละ 43.1 รองลงมา คือ ระดับมาก จำนวน 62 นาย คิดเป็นร้อยละ 25.9 ระดับน้อยเป็นจำนวน 52 นาย คิดเป็นร้อยละ 21.8 ระดับมากที่สุดเป็นจำนวน 11 นาย คิดเป็นร้อยละ 4.6 และ ระดับน้อยที่สุดเป็นจำนวน 11 นาย คิดเป็นร้อยละ 4.6

**แผนภูมิที่ 4.12** แสดงจำนวนและร้อยละของกลุ่มตัวอย่างตามระดับความคิดเห็นด้านปริมาณงานและความรับผิดชอบ



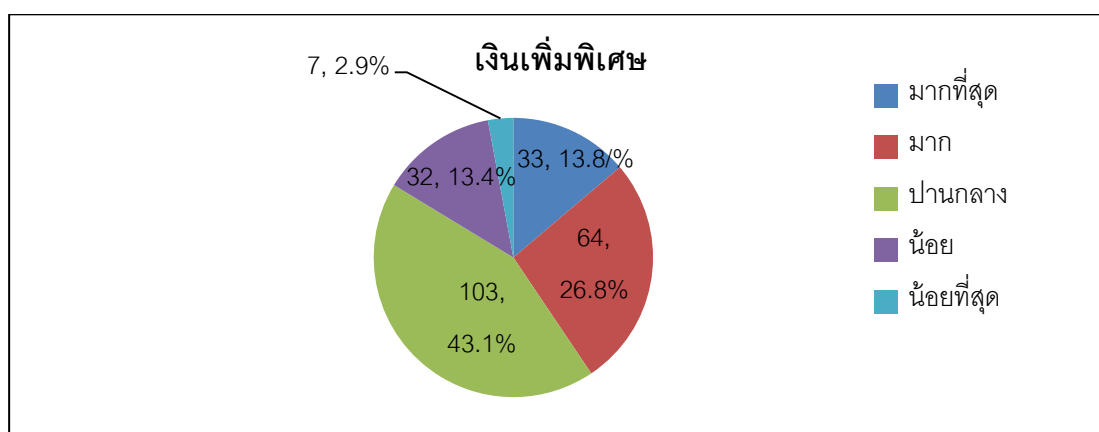
จากแผนภูมิที่ 4.12 แสดงให้เห็นว่า กลุ่มตัวอย่างส่วนใหญ่มีระดับความคิดเห็นด้านปริมาณงานและความรับผิดชอบอยู่ในระดับมาก เป็นจำนวน 108 นาย คิดเป็นร้อยละ 45.2 รองลงมา คือ ระดับปานกลาง จำนวน 84 นาย คิดเป็นร้อยละ 35.1 ระดับมากที่สุดเป็นจำนวน 26 นาย คิดเป็นร้อยละ 10.9 ระดับน้อยเป็นจำนวน 16 นาย คิดเป็นร้อยละ 6.7 และ ระดับน้อยที่สุดเป็นจำนวน 5 นาย คิดเป็นร้อยละ 2.1

**แผนภูมิที่ 4.13** แสดงจำนวนและร้อยละของกลุ่มตัวอย่างตามระดับความคิดเห็นด้านการได้รับพระราชทานยศสูงขึ้น



จากแผนภูมิที่ 4.13 แสดงให้เห็นว่า กลุ่มตัวอย่างส่วนใหญ่มีระดับความคิดเห็นด้านการได้รับพระราชทานยศสูงขึ้นอยู่ในระดับปานกลาง เป็นจำนวน 94 นาย คิดเป็นร้อยละ 39.3 รองลงมา คือ ระดับมาก จำนวน 60 นาย คิดเป็นร้อยละ 25.1 ระดับมากที่สุดเป็นจำนวน 41 นาย คิดเป็นร้อยละ 17.2 ระดับน้อยเป็นจำนวน 31 นาย คิดเป็นร้อยละ 13.0 และ ระดับน้อยที่สุดเป็นจำนวน 13 นาย คิดเป็นร้อยละ 5.4

**แผนภูมิที่ 4.14** แสดงจำนวนและร้อยละของกลุ่มตัวอย่างตามระดับความคิดเห็นด้านเงินเพิ่มพิเศษ

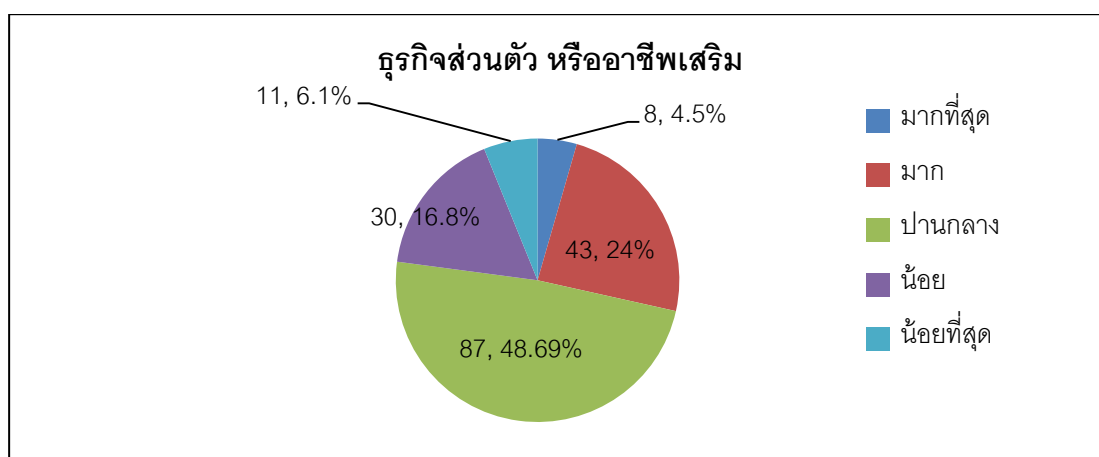


จากแผนภูมิที่ 4.14 แสดงให้เห็นว่า กลุ่มตัวอย่างส่วนใหญ่มีระดับความคิดเห็นด้านเงินเพิ่มพิเศษอยู่ในระดับปานกลาง เป็นจำนวน 103 นาย คิดเป็นร้อยละ 43.1 รองลงมา คือ ระดับมาก จำนวน 64 นาย คิดเป็นร้อยละ 26.8 ระดับมากที่สุดเป็นจำนวน 33 นาย คิดเป็นร้อยละ 13.8 ระดับน้อยเป็นจำนวน 32 นาย คิดเป็นร้อยละ 13.4 และ ระดับน้อยที่สุดเป็นจำนวน 7 นาย คิดเป็นร้อยละ 2.9

ตารางที่ 4.2 แสดงจำนวนและร้อยละของกลุ่มตัวอย่างด้านธุรกิจส่วนตัวหรืออาชีพเสริม

ลักษณะกลุ่มตัวอย่าง	จำนวน (นาย)	ร้อยละ
<b>ธุรกิจส่วนตัวหรืออาชีพเสริม</b>		
มี	179	74.9
ไม่มี	60	25.1
<b>รวม</b>	<b>239</b>	<b>100.0</b>
<b>ระดับความคิดเห็น</b>		
มากที่สุด	8	4.5
มาก	43	24.0
ปานกลาง	87	48.6
น้อย	30	16.8
น้อยที่สุด	11	6.1
<b>รวม</b>	<b>179</b>	<b>100.0</b>

แผนภูมิที่ 4.15 แสดงจำนวนและร้อยละของกลุ่มตัวอย่างตามระดับความคิดเห็นด้านธุรกิจส่วนตัวหรืออาชีพเสริม



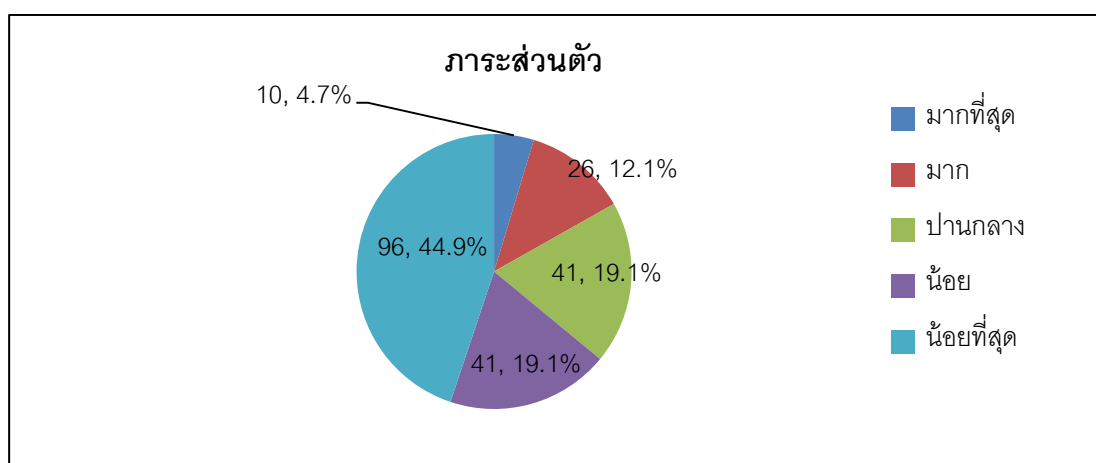
จากตารางที่ 4.2 และแผนภูมิที่ 4.15 แสดงให้เห็นว่า กลุ่มตัวอย่างทั้งหมด 239 นาย มีผู้ประกอบธุรกิจส่วนตัวหรืออาชีพเสริมเป็นจำนวน 179 นาย และส่วนใหญ่มีระดับความคิดเห็นอยู่ในระดับปานกลาง เป็นจำนวน 87 นาย คิดเป็นร้อยละ 48.6 รองลงมา คือ ระดับมาก จำนวน 43

นาย คิดเป็นร้อยละ 24.0 ระดับน้อยเป็นจำนวน 30 นาย คิดเป็นร้อยละ 16.8 ระดับน้อยที่สุดเป็นจำนวน 11 นาย คิดเป็นร้อยละ 6.1 และ ระดับมากที่สุดเป็นจำนวน 8 นาย คิดเป็นร้อยละ 4.5

ตารางที่ 4.3 จำนวนและร้อยละของกลุ่มตัวอย่างด้านภาวะส่วนตัว

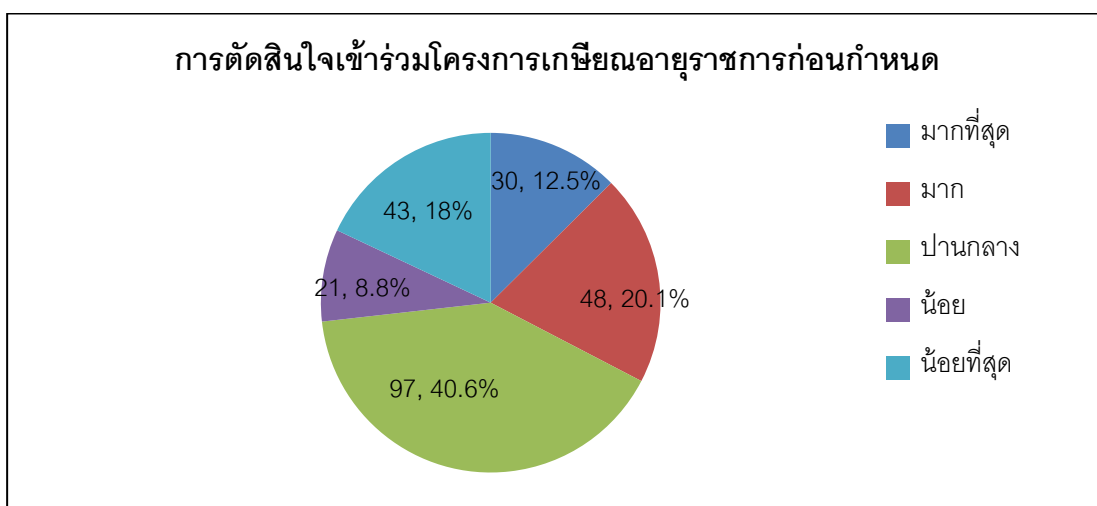
ลักษณะกลุ่มตัวอย่าง	จำนวน (นาย)	ร้อยละ
<b>ภาวะส่วนตัว</b>		
มี	214	89.5
ไม่มี	25	10.5
<b>รวม</b>	<b>239</b>	<b>100.0</b>
<b>ระดับความคิดเห็น</b>		
มากที่สุด	10	4.7
มาก	26	12.1
ปานกลาง	41	19.15
น้อย	41	19.15
น้อยที่สุด	96	44.9
<b>รวม</b>	<b>214</b>	<b>100.0</b>

แผนภูมิที่ 4.16 แสดงจำนวนและร้อยละของกลุ่มตัวอย่างตามระดับความคิดเห็นด้านภาวะส่วนตัว



จากตารางที่ 4.3 และแผนภูมิที่ 4.16 แสดงให้เห็นว่า กลุ่มตัวอย่างทั้งหมด 239 นาย มีผู้มี ภาวะส่วนตัวเป็นจำนวน 214 นาย และส่วนใหญ่มีระดับความคิดเห็นอยู่ในระดับน้อยที่สุด เป็นจำนวน 96 นาย คิดเป็นร้อยละ 44.9 รองลงมา คือ ระดับน้อยและระดับปานกลาง จำนวน 41 นาย คิดเป็นร้อยละ 19.15 ระดับมากเป็นจำนวน 26 นาย คิดเป็นร้อยละ 12.1 และ ระดับมากที่สุดเป็นจำนวน 10 นาย คิดเป็นร้อยละ 4.7

**แผนภูมิที่ 4.17** แสดงจำนวนและร้อยละของกลุ่มตัวอย่างตามระดับความคิดเห็นด้านการตัดสินใจเข้าร่วมโครงการเกษียณอายุราชการก่อนกำหนด



จากแผนภูมิที่ 4.17 แสดงให้เห็นว่า กลุ่มตัวอย่างส่วนใหญ่มีระดับความคิดเห็นด้านการตัดสินใจเข้าร่วมโครงการเกษียณอายุราชการก่อนกำหนด อยู่ในระดับปานกลาง เป็นจำนวน 97 นาย คิดเป็นร้อยละ 40.6 รองลงมาคือ ระดับมาก จำนวน 48 นาย คิดเป็นร้อยละ 20.1 ระดับน้อยที่สุดเป็นจำนวน 43 นาย คิดเป็นร้อยละ 18.0 ระดับมากที่สุดเป็นจำนวน 30 นาย คิดเป็นร้อยละ 12.5 และ ระดับน้อยเป็นจำนวน 21 นาย คิดเป็นร้อยละ 8.8

**ตารางที่ 4.4** แสดงจำนวนและร้อยละของระดับความคิดเห็นแยกตาม ปัจจัยเฉพาะด้านต่างๆ และการตัดสินใจเข้าร่วมโครงการเกษียณอายุราชการก่อนกำหนด ของข้าราชการกรมแพทย์ทหารบก

ระดับความคิดเห็น ปัจจัยเฉพาะ	มากที่สุด		มาก		ปานกลาง		น้อย		น้อยที่สุด		รวม	
	คน	ร้อยละ	คน	ร้อยละ	คน	ร้อยละ	คน	ร้อยละ	คน	ร้อยละ	คน	ร้อยละ
สภาพการทำงาน	34	14.2	129	54	69	28.9	5	2.1	2	0.8	239	100
กฎและระเบียบ	56	23.4	128	53.6	50	20.9	4	1.7	1	0.4	239	100
ความก้าวหน้าในหน้าที่ การงาน	17	7.1	74	31	96	40.2	39	16.3	13	5.4	239	100
นโยบายการบริหารงาน	15	6.3	99	41.4	93	38.9	30	12.6	2	0.8	239	100
เงินเดือนและค่าตอบแทน	11	4.6	62	25.9	103	43.1	52	21.8	11	4.6	239	100
ปริมาณงานและความ รับผิดชอบ	26	10.9	108	45.2	84	35.1	16	6.7	5	2.1	239	100
การได้รับพระราชทานยศ สูงขึ้น	41	17.2	60	25.1	94	39.3	31	13	13	5.4	239	100
เงินเพิ่มพิเศษ	33	13.8	64	26.8	103	43.1	32	13.4	7	2.9	239	100
ธุรกิจส่วนตัว หรืออาชีพ เสริม(มี)	8	4.5	43	24	87	48.6	30	16.8	11	6.1	179	74.9
ภาระส่วนตัว(มี)	10	4.7	26	12.1	41	19.15	41	19.15	96	44.9	214	89.5
การตัดสินใจเข้าร่วม โครงการเกษียณอายุ ราชการก่อนกำหนด	30	12.5	48	20.1	97	40.6	21	8.8	43	18.0	239	100

จากตารางที่ 4.4 แสดงจำนวนและร้อยละของระดับความคิดเห็นแยกตาม ปัจจัยเฉพาะด้านต่างๆ และการตัดสินใจเข้าร่วมโครงการเกษียณอายุราชการก่อนกำหนด ของข้าราชการกรมแพทยทหารบก พบว่า

- ปัจจัยเฉพาะในด้านสภาพการทำงาน ข้าราชการกรมแพทยทหารบกส่วนมาก จำนวน 129 นาย คิดเป็นร้อยละ 54 มีระดับความคิดเห็นอยู่ในระดับมาก และ ส่วนน้อยที่สุด จำนวน 2 นาย คิดเป็นร้อยละ 0.8 มีระดับความคิดเห็นอยู่ในระดับน้อยที่สุด

- ปัจจัยเฉพาะในด้านกฎระเบียบข้อบังคับ ข้าราชการกรมแพทยทหารบกส่วนมาก จำนวน 128 นาย คิดเป็นร้อยละ 53.6 มีระดับความคิดเห็นอยู่ในระดับมาก และ ส่วนน้อยที่สุด จำนวน 1 นาย คิดเป็นร้อยละ 0.4 มีระดับความคิดเห็นอยู่ในระดับน้อยที่สุด

- ปัจจัยเฉพาะในด้านความก้าวหน้าในหน้าที่การงาน ข้าราชการกรมแพทยทหารบกส่วนมาก จำนวน 96 นาย คิดเป็นร้อยละ 40.2 มีระดับความคิดเห็นอยู่ในระดับปานกลาง และ ส่วนน้อยที่สุด จำนวน 13 นาย คิดเป็นร้อยละ 5.4 มีระดับความคิดเห็นอยู่ในระดับน้อยที่สุด

- ปัจจัยเฉพาะในด้านนโยบายการบริหารงาน ข้าราชการกรมแพทยทหารบกส่วนมาก จำนวน 99 นาย คิดเป็นร้อยละ 41.1 มีระดับความคิดเห็นอยู่ในระดับมาก และ ส่วนน้อยที่สุด จำนวน 2 นาย คิดเป็นร้อยละ 0.8 มีระดับความคิดเห็นอยู่ในระดับน้อยที่สุด

- ปัจจัยเฉพาะในด้านเงินเดือนและค่าตอบแทน ข้าราชการกรมแพทยทหารบกส่วนมาก จำนวน 103 นาย คิดเป็นร้อยละ 43.1 มีระดับความคิดเห็นอยู่ในระดับปานกลาง และ ส่วนน้อยที่สุด จำนวน 11 นาย คิดเป็นร้อยละ 4.6 มีระดับความคิดเห็นอยู่ในระดับน้อยที่สุดและมากที่สุด

- ปัจจัยเฉพาะในด้านปริมาณงานและความรับผิดชอบ ข้าราชการกรมแพทยทหารบกส่วนมาก จำนวน 108 นาย คิดเป็นร้อยละ 45.2 มีระดับความคิดเห็นอยู่ในระดับมาก และ ส่วนน้อยที่สุด จำนวน 5 นาย คิดเป็นร้อยละ 2.1 มีระดับความคิดเห็นอยู่ในระดับน้อยที่สุด

- ปัจจัยเฉพาะในด้านกาได้รับพระราชทานยศสูงขึ้น ข้าราชการกรมแพทยทหารบกส่วนมาก จำนวน 94 นาย คิดเป็นร้อยละ 39.3 มีระดับความคิดเห็นอยู่ในระดับปานกลาง และ ส่วนน้อยที่สุด จำนวน 13 นาย คิดเป็นร้อยละ 5.4 มีระดับความคิดเห็นอยู่ในระดับน้อยที่สุด

- ปัจจัยเฉพาะในด้านเงินพิเศษ ข้าราชการกรมแพทยทหารบกส่วนมาก จำนวน 103 นาย คิดเป็นร้อยละ 43.1 มีระดับความคิดเห็นอยู่ในระดับปานกลาง และ ส่วนน้อยที่สุด จำนวน 7 นาย คิดเป็นร้อยละ 2.9 มีระดับความคิดเห็นอยู่ในระดับน้อยที่สุด

- ปัจจัยเฉพาะในด้านธุรกิจส่วนตัวหรืออาชีพเสริม ข้าราชการกรมแพทยทหารบกส่วนมาก จำนวน 87 นาย คิดเป็นร้อยละ 48.6 มีระดับความคิดเห็นอยู่ในระดับปานกลาง และส่วนน้อยที่สุด



จำนวน 8 นาย คิดเป็นร้อยละ 4.5 มีระดับความคิดเห็นอยู่ในระดับมากที่สุด

- ปัจจัยเฉพาะในด้านภาระส่วนตัว ข้าราชการกรมแพทย์ทหารบกส่วนมาก จำนวน 96 นาย คิดเป็นร้อยละ 44.9 มีระดับความคิดเห็นอยู่ในระดับน้อยที่สุด และ ส่วนน้อยที่สุด จำนวน 10 นาย คิดเป็นร้อยละ 4.7 มีระดับความคิดเห็นอยู่ในระดับมากที่สุด

- ในด้านการตัดสินใจเข้าร่วมโครงการเกษียณอายุราชการก่อนกำหนด ข้าราชการกรมแพทย์ทหารบกส่วนมาก จำนวน 97 นาย คิดเป็นร้อยละ 40.6 มีระดับความคิดเห็นอยู่ในระดับปานกลาง และ ส่วนน้อยที่สุด จำนวน 21 นาย คิดเป็นร้อยละ 8.8 มีระดับความคิดเห็นอยู่ในระดับน้อย

#### 4.2 ค่าสถิติพื้นฐานเกี่ยวกับค่าคะแนนเฉลี่ย ส่วนเบี่ยงเบนมาตรฐาน

ตารางที่ 4.5 แสดงค่าสถิติพื้นฐานเกี่ยวกับค่าคะแนนเฉลี่ย ส่วนเบี่ยงเบนมาตรฐานของสภาพการทำงาน กฎระเบียบข้อบังคับ ความก้าวหน้าในหน้าที่การงาน นโยบายการบริหารงาน เงินเดือนและค่าตอบแทน ปริมาณงานและความรับผิดชอบ การได้รับพระราชทานยศสูงขึ้น เงินเพิ่มพิเศษ ภารกิจส่วนตัวหรืออาชีพเสริม ภาระส่วนตัว และระดับการตัดสินใจเข้าร่วมโครงการเกษียณอายุราชการก่อนกำหนดของข้าราชการกรมแพทยทหารบก

ตัวแปร	ค่าเฉลี่ย	ค่าเบี่ยงเบนมาตรฐาน	ระดับของค่าเฉลี่ย	ค่าสูงสุด / ต่ำสุด
สภาพการทำงาน	3.79	0.739	มาก	5/1
กฎและระเบียบข้อบังคับ	3.98	0.742	มาก	5/1
ความก้าวหน้าในหน้าที่การงาน	3.18	0.937	ปานกลาง	5/1
นโยบายการบริหารงาน	3.40	0.818	ปานกลาง	5/1
เงินเดือนและค่าตอบแทน	3.04	0.920	ปานกลาง	5/1
ปริมาณงานและความรับผิดชอบ	3.56	0.852	มาก	5/1
การได้รับพระราชทานยศสูงขึ้น	3.36	1.078	ปานกลาง	5/1
เงินเพิ่มพิเศษ	3.35	0.975	ปานกลาง	5/1
ภารกิจส่วนตัว หรือ อาชีพเสริม(มี)	3.04	0.914	ปานกลาง	5/1
ภาระส่วนตัว(มี)	2.13	1.240	น้อย	5/1
การตัดสินใจเข้าร่วมโครงการเกษียณอายุราชการก่อนกำหนด	3.00	1.232	ปานกลาง	5/1

จากตารางที่ 4.5 แสดงค่าสถิติพื้นฐานเกี่ยวกับค่าคะแนนเฉลี่ย ส่วนเบี่ยงเบนมาตรฐานของ สภาพการทำงาน กฎระเบียบข้อบังคับ ความก้าวหน้าในหน้าที่การงาน นโยบายการบริหารงาน เงินเดือนและค่าตอบแทน ปริมาณงานและความรับผิดชอบ การได้รับพระราชทาน

ยศสูงขึ้น เงินเพิ่มพิเศษ ภารกิจส่วนตัวหรืออาชีพเสริม ภาระส่วนตัว และระดับการตัดสินใจเข้าร่วมโครงการเกษียณอายุราชการก่อนกำหนดของข้าราชการกรมแพทยทหารบก พบว่าข้าราชการกรมแพทยทหารบกมีระดับความคิดเห็นด้านต่างๆไม่แตกต่างกันมาก กล่าวคือ

ระดับความคิดเห็นด้านสภาพการทำงาน ด้านกฎระเบียบข้อบังคับ และด้านปริมาณงานและความรับผิดชอบ อยู่ในระดับมาก โดยมีค่าส่วนเบี่ยงเบนมาตรฐาน เท่ากับ 0.739, 0.742 และ 0.852 ตามลำดับ

ระดับความคิดเห็นด้านความก้าวหน้าในหน้าที่การงาน, นโยบายการบริหารงาน, เงินเดือนและค่าตอบแทน การได้รับพระราชทานยศสูงขึ้น เงินเพิ่มพิเศษ ภารกิจส่วนตัวหรืออาชีพเสริม และการตัดสินใจเข้าร่วมโครงการเกษียณอายุราชการก่อนกำหนดอยู่ในระดับปานกลาง มีค่าส่วนเบี่ยงเบนมาตรฐาน เท่ากับ 0.937, 0.818, 0.920, 1.078, 0.975, 0.914 และ 1.232 ตามลำดับ

ระดับความคิดเห็นด้านภาระส่วนตัวอยู่ในระดับน้อย มีค่าส่วนเบี่ยงเบนมาตรฐาน เท่ากับ 1.240

### 4.3 ทดสอบสมมติฐาน

**สมมติฐานที่ 1** ปัจจัยส่วนบุคคลในแต่ละด้านมีความสัมพันธ์กับระดับการตัดสินใจเข้าโครงการเกษียณอายุราชการก่อนกำหนดของข้าราชการกรมแพทย์ทหารบก โดยแบ่งออกเป็นสมมติฐานย่อยในแต่ละด้านของปัจจัยส่วนบุคคลดังต่อไปนี้

**สมมติฐานที่ 1.1** ทดสอบความสัมพันธ์ของปัจจัยส่วนบุคคลด้านเพศกับระดับการตัดสินใจเข้าโครงการเกษียณอายุราชการก่อนกำหนดของข้าราชการกรมแพทย์ทหารบก

$H_0$  : ระดับการตัดสินใจเข้าโครงการเกษียณอายุราชการก่อนกำหนดของข้าราชการกรมแพทย์ทหารบกไม่มีความสัมพันธ์กับเพศ

$H_1$  : ระดับการตัดสินใจเข้าโครงการเกษียณอายุราชการก่อนกำหนดของข้าราชการกรมแพทย์ทหารบกมีความสัมพันธ์กับเพศ

**ตารางที่ 4.6** แสดงระดับการตัดสินใจเข้าโครงการเกษียณอายุราชการก่อนกำหนดของข้าราชการกรมแพทย์ทหารบกแยกตามเพศ

ระดับการตัดสินใจเข้าโครงการฯ ของข้าราชการกรมแพทย์ทหารบก	เพศ					
	ชาย		หญิง		รวม	
	จำนวน	ร้อยละ	จำนวน	ร้อยละ	จำนวน	ร้อยละ
น้อยที่สุด	29	18.2	14	17.5	43	18
น้อย	14	8.8	7	8.75	21	8.8
ปานกลาง	61	38.4	36	45	97	40.6
มาก	33	20.8	15	18.75	48	20.1
มากที่สุด	22	13.8	8	10	30	12.5
รวม	159	100	80	100	239	100

Chi-Square = 1.324 df=4 Significance=0.857

จากตารางที่ 4.6 เป็นการวิเคราะห์ความสัมพันธ์ระหว่างระดับการตัดสินใจเข้าโครงการเกษียณอายุราชการก่อนกำหนดของข้าราชการกรมแพทย์ทหารบก กับปัจจัยส่วนบุคคลด้านเพศ พบว่า เพศหญิงโดยเฉลี่ยมีระดับการตัดสินใจเข้าโครงการเกษียณอายุราชการก่อนกำหนดของข้าราชการกรมแพทย์ทหารบกอยู่ที่ระดับปานกลาง เพศชายโดยเฉลี่ยมีระดับการตัดสินใจเข้าโครงการเกษียณอายุราชการก่อนกำหนดของข้าราชการกรมแพทย์ทหารบกอยู่ที่ระดับปานกลาง และกลุ่มตัวอย่างที่ศึกษาโดยเฉลี่ยมีระดับการตัดสินใจเข้าโครงการเกษียณอายุราชการก่อน

กำหนดของข้าราชการกรมแพทยทหารบกอยู่ที่ระดับปานกลาง ค่า Significance เท่ากับ 0.857 ซึ่งมีค่ามากกว่า 0.05 จึงยอมรับสมมติฐาน  $H_0$  คือ ระดับการตัดสินใจเข้าโครงการเกษียณอายุราชการก่อนกำหนดของข้าราชการกรมแพทยทหารบกไม่มีความสัมพันธ์กับเพศ

**สมมติฐานที่ 1.2** ทดสอบความสัมพันธ์ของปัจจัยส่วนบุคคลด้านอายุกับระดับการตัดสินใจเข้าโครงการเกษียณอายุราชการก่อนกำหนดของข้าราชการกรมแพทยทหารบก

$H_0$  : ระดับการตัดสินใจเข้าโครงการเกษียณอายุราชการก่อนกำหนดของข้าราชการกรมแพทยทหารบกไม่มีความสัมพันธ์กับอายุ

$H_1$  : ระดับการตัดสินใจเข้าโครงการเกษียณอายุราชการก่อนกำหนดของข้าราชการกรมแพทยทหารบกมีความสัมพันธ์กับอายุ

**ตารางที่ 4.7** แสดงระดับการตัดสินใจเข้าโครงการเกษียณอายุราชการก่อนกำหนดของข้าราชการกรมแพทยทหารบกแยกตามอายุ

ระดับการตัดสินใจ เข้าโครงการของ ข้าราชการกรม แพทยทหารบก	อายุ									
	ต่ำกว่า 40		41 - 50		51 - 55		56 ปีขึ้นไป		รวม	
	เพศ ♂	เฉลี่ย	เพศ ♀	เฉลี่ย	เพศ ♂	เฉลี่ย	เพศ ♀	เฉลี่ย	เพศ ♂	เฉลี่ย
น้อยที่สุด	14	16.3	16	18.8	8	18.2	5	20.8	43	18
น้อย	6	7	8	9.4	3	6.8	4	16.7	21	8.8
ปานกลาง	43	50	26	30.6	20	45.5	8	33.3	97	40.6
มาก	14	16.3	18	21.2	11	25	5	20.8	48	20.1
มากที่สุด	9	10.4	17	20	2	4.5	2	8.4	30	12.5
รวม	86	100	85	100	44	100	24	100	239	100

Chi-Square = 14.918 df=12 Significance=0.246

จากตารางที่ 4.7 เป็นการวิเคราะห์ความสัมพันธ์ระหว่างระดับการตัดสินใจเข้าโครงการเกษียณอายุราชการก่อนกำหนดของข้าราชการกรมแพทยทหารบก กับปัจจัยส่วนบุคคลด้านอายุ พบว่า กลุ่มอายุต่ำกว่า 40 ปีโดยเฉลี่ยมีระดับการตัดสินใจเข้าโครงการเกษียณอายุราชการก่อนกำหนดของข้าราชการกรมแพทยทหารบกอยู่ที่ระดับปานกลาง กลุ่มอายุ 41-50 ปีโดยเฉลี่ยมีระดับการตัดสินใจเข้าโครงการเกษียณอายุราชการก่อนกำหนดของข้าราชการกรมแพทยทหารบกอยู่ที่ระดับปานกลาง กลุ่มอายุ 51-55 ปีโดยเฉลี่ยมีระดับการตัดสินใจเข้าโครงการเกษียณอายุราชการ

ก่อนกำหนดของข้าราชการกรมแพทย์ทหารบกอยู่ที่ระดับปานกลาง กลุ่มอายุ56ปีขึ้นไปโดยเฉลี่ย มีระดับการตัดสินใจเข้าโครงการเกษียณอายุราชการก่อนกำหนดของข้าราชการกรมแพทย์ทหารบกอยู่ที่ระดับปานกลาง และกลุ่มตัวอย่างที่ศึกษาโดยเฉลี่ยมีระดับการตัดสินใจเข้าโครงการเกษียณอายุราชการก่อนกำหนดของข้าราชการกรมแพทย์ทหารบกอยู่ที่ระดับปานกลาง ค่า Significance เท่ากับ 0.246 ซึ่งมีค่ามากกว่า 0.05 จึงยอมรับสมมติฐาน $H_0$  คือ ระดับการตัดสินใจเข้าโครงการเกษียณอายุราชการก่อนกำหนดของข้าราชการกรมแพทย์ทหารบกไม่มีความสัมพันธ์กับอายุ

**สมมติฐานที่ 1.3** ทดสอบความสัมพันธ์ของปัจจัยส่วนบุคคลด้านสถานภาพสมรสกับระดับการตัดสินใจเข้าโครงการเกษียณอายุราชการก่อนกำหนดของข้าราชการกรมแพทย์ทหารบก

$H_0$  : ระดับการตัดสินใจเข้าโครงการเกษียณอายุราชการก่อนกำหนดของข้าราชการกรมแพทย์ทหารบกไม่มีความสัมพันธ์กับสถานภาพสมรส

$H_1$  : ระดับการตัดสินใจเข้าโครงการเกษียณอายุราชการก่อนกำหนดของข้าราชการกรมแพทย์ทหารบกมีความสัมพันธ์กับสถานภาพสมรส

**ตารางที่ 4.8** แสดงระดับการตัดสินใจเข้าโครงการเกษียณอายุราชการก่อนกำหนดของข้าราชการกรมแพทย์ทหารบกแยกตามสถานภาพสมรส

ระดับการตัดสินใจเข้าโครงการของข้าราชการกรมแพทย์ทหารบก	สถานภาพสมรส							
	โสด		สมรส		หย่า		รวม	
	เพศบุ	เพศธ	เพศบุ	เพศธ	เพศบุ	เพศธ	เพศบุ	เพศธ
น้อยที่สุด	10	14.3	30	19.2	3	23.1	43	18
น้อย	4	5.7	17	10.9	0	0	21	8.8
ปานกลาง	34	48.6	56	35.9	7	53.8	97	40.6
มาก	12	17.1	34	21.8	2	15.4	48	20.1
มากที่สุด	10	14.3	19	12.2	1	7.7	30	12.5
รวม	70	100	156	100	13	100	239	100

Chi-Square = 7.149 df=8 Significance=0.521

จากตารางที่ 4.8 เป็นการวิเคราะห์ความสัมพันธ์ระหว่างระดับการตัดสินใจเข้าโครงการเกษียณอายุราชการก่อนกำหนดของข้าราชการกรมแพทย์ทหารบก กับปัจจัยส่วนบุคคลด้านสถานภาพสมรส พบว่า กลุ่มคนโสดโดยเฉลี่ยมีระดับการตัดสินใจเข้าโครงการเกษียณอายุราชการ

ก่อนกำหนดของข้าราชการกรมแพทย์ทหารบกอยู่ที่ระดับปานกลาง กลุ่มคนสมรสโดยเฉลี่ยมีระดับการตัดสินใจเข้าโครงการเกษียณอายุราชการก่อนกำหนดของข้าราชการกรมแพทย์ทหารบกอยู่ที่ระดับปานกลาง กลุ่มคนหย่าโดยเฉลี่ยมีระดับการตัดสินใจเข้าโครงการเกษียณอายุราชการก่อนกำหนดของข้าราชการกรมแพทย์ทหารบกอยู่ที่ระดับปานกลาง และกลุ่มตัวอย่างที่ศึกษาโดยเฉลี่ยมีระดับการตัดสินใจเข้าโครงการเกษียณอายุราชการก่อนกำหนดของข้าราชการกรมแพทย์ทหารบกอยู่ที่ระดับปานกลาง ค่า Significance เท่ากับ 0.521 ซึ่งมีค่ามากกว่า 0.05 จึงยอมรับสมมติฐาน  $H_0$  คือ ระดับการตัดสินใจเข้าโครงการเกษียณอายุราชการก่อนกำหนดของข้าราชการกรมแพทย์ทหารบกไม่มีความสัมพันธ์กับสถานภาพสมรส

**สมมติฐานที่ 1.4** ทดสอบความสัมพันธ์ของปัจจัยส่วนบุคคลด้านระดับการศึกษากับระดับการตัดสินใจเข้าโครงการเกษียณอายุราชการก่อนกำหนดของข้าราชการกรมแพทย์ทหารบก

$H_0$  : ระดับการตัดสินใจเข้าโครงการเกษียณอายุราชการก่อนกำหนดของข้าราชการกรมแพทย์ทหารบกไม่มีความสัมพันธ์กับระดับการศึกษา

$H_1$  : ระดับการตัดสินใจเข้าโครงการเกษียณอายุราชการก่อนกำหนดของข้าราชการกรมแพทย์ทหารบกมีความสัมพันธ์กับระดับการศึกษา

**ตารางที่ 4.9** แสดงระดับการตัดสินใจเข้าโครงการเกษียณอายุราชการก่อนกำหนดของข้าราชการกรมแพทย์ทหารบกแยกตามระดับการศึกษา

ระดับการตัดสินใจ เข้าโครงการฯของ ข้าราชการกรม แพทย์ทหารบก	ระดับการศึกษา							
	ต่ำกว่าปริญญาตรี		ปริญญาโทหรือเทียบเท่า		ปริญญาโทขึ้นไป		รวม	
	จำนวน	ร้อยละ	จำนวน	ร้อยละ	จำนวน	ร้อยละ	จำนวน	ร้อยละ
น้อยที่สุด	11	16.4	28	20.6	4	11.1	43	18
น้อย	2	3	14	10.3	5	13.9	21	8.8
ปานกลาง	27	40.3	54	39.7	16	44.5	97	40.6
มาก	17	25.4	24	17.6	7	19.4	48	20.1
มากที่สุด	10	14.9	16	11.8	4	11.1	30	12.5
รวม	67	100	136	100	36	100	239	100

Chi-Square = 8.231 df=8 Significance=0.411

จากตารางที่ 4.9 เป็นการวิเคราะห์ความสัมพันธ์ระหว่างระดับการตัดสินใจเข้าโครงการเกษียณอายุราชการก่อนกำหนดของข้าราชการกรมแพทยทหารบก กับปัจจัยส่วนบุคคลด้านระดับการศึกษาพบว่า กลุ่มต่ำกว่าปริญญาตรีโดยเฉลี่ยมีระดับการตัดสินใจเข้าโครงการเกษียณอายุราชการก่อนกำหนดของข้าราชการกรมแพทยทหารบกอยู่ที่ระดับปานกลาง กลุ่มปริญญาโทหรือเทียบเท่าโดยเฉลี่ยมีระดับการตัดสินใจเข้าโครงการเกษียณอายุราชการก่อนกำหนดของข้าราชการกรมแพทยทหารบกอยู่ที่ระดับปานกลาง กลุ่มปริญญาโทขึ้นไปโดยเฉลี่ยมีระดับการตัดสินใจเข้าโครงการเกษียณอายุราชการก่อนกำหนดของข้าราชการกรมแพทยทหารบกอยู่ที่ระดับปานกลาง และกลุ่มตัวอย่างที่ศึกษาโดยเฉลี่ยมีระดับการตัดสินใจเข้าโครงการเกษียณอายุราชการก่อนกำหนดของข้าราชการกรมแพทยทหารบกอยู่ที่ระดับปานกลาง ค่า Significance เท่ากับ 0.411 ซึ่งมีค่ามากกว่า 0.05 จึงยอมรับสมมติฐาน  $H_0$  คือ ระดับการตัดสินใจเข้าโครงการเกษียณอายุราชการก่อนกำหนดของข้าราชการกรมแพทยทหารบกไม่มีความสัมพันธ์กับระดับการศึกษา

**สมมติฐานที่ 1.5** ทดสอบความสัมพันธ์ของปัจจัยส่วนบุคคลด้านอายุราชการกับระดับการตัดสินใจเข้าโครงการเกษียณอายุราชการก่อนกำหนดของข้าราชการกรมแพทยทหารบก

$H_0$  : ระดับการตัดสินใจเข้าโครงการเกษียณอายุราชการก่อนกำหนดของข้าราชการกรมแพทยทหารบกไม่มีความสัมพันธ์กับอายุราชการ

$H_1$  : ระดับการตัดสินใจเข้าโครงการเกษียณอายุราชการก่อนกำหนดของข้าราชการกรมแพทยทหารบกมีความสัมพันธ์กับอายุราชการ

**ตารางที่ 4.10** แสดงระดับการตัดสินใจเข้าโครงการเกษียณอายุราชการก่อนกำหนดของข้าราชการกรมแพทยทหารบกแยกตามอายุราชการ

ระดับการตัดสินใจเข้าโครงการของข้าราชการกรมแพทยทหารบก	อายุราชการ									
	ต่ำกว่า 15		15-20		20-25		26 ปีขึ้นไป		รวม	
	No.	เฉลี่ย	No.	เฉลี่ย	No.	เฉลี่ย	No.	เฉลี่ย	No.	เฉลี่ย
น้อยที่สุด	9	14.5	12	24	7	14.9	15	18.8	43	18
น้อย	2	3.2	6	12	6	12.8	7	8.75	21	8.8
ปานกลาง	34	54.8	17	34	17	36.2	29	36.2	97	40.6
มาก	11	17.8	7	14	8	17	22	27.5	48	20.1
มากที่สุด	6	9.7	8	16	9	19.1	7	8.75	30	12.5
รวม	62	100	50	100	47	100	80	100	239	100

Chi-Square = 16.492 df=12 Significance=0.170



จากตารางที่ 4.10 เป็นการวิเคราะห์ความสัมพันธ์ระหว่างระดับการตัดสินใจเข้าโครงการเกษียณอายุราชการก่อนกำหนดของข้าราชการกรมแพทย์ทหารบก กับปัจจัยส่วนบุคคลด้านอายุราชการพบว่า กลุ่มต่ำกว่า 15ปี โดยเฉลี่ยมีระดับการตัดสินใจเข้าโครงการเกษียณอายุราชการก่อนกำหนดของข้าราชการกรมแพทย์ทหารบกอยู่ที่ระดับปานกลาง กลุ่ม15-20ปีหรือเทียบเท่าโดยเฉลี่ยมีระดับการตัดสินใจเข้าโครงการเกษียณอายุราชการก่อนกำหนดของข้าราชการกรมแพทย์ทหารบกอยู่ที่ระดับปานกลาง กลุ่ม20-25ปีโดยเฉลี่ยมีระดับการตัดสินใจเข้าโครงการเกษียณอายุราชการก่อนกำหนดของข้าราชการกรมแพทย์ทหารบกอยู่ที่ระดับปานกลาง กลุ่ม26ปีขึ้นไปโดยเฉลี่ยมีระดับการตัดสินใจเข้าโครงการเกษียณอายุราชการก่อนกำหนดของข้าราชการกรมแพทย์ทหารบกอยู่ที่ระดับปานกลาง และกลุ่มตัวอย่างที่ศึกษาโดยเฉลี่ยมีระดับการตัดสินใจเข้าโครงการเกษียณอายุราชการก่อนกำหนดของข้าราชการกรมแพทย์ทหารบกอยู่ที่ระดับปานกลาง ค่า Significance เท่ากับ 0.170 ซึ่งมีค่ามากกว่า 0.05 จึงยอมรับสมมติฐาน $H_0$  คือ ระดับการตัดสินใจเข้าโครงการเกษียณอายุราชการก่อนกำหนดของข้าราชการกรมแพทย์ทหารบกไม่มีความสัมพันธ์กับอายุราชการ

**สมมติฐานที่ 1.6** ทดสอบความสัมพันธ์ของปัจจัยส่วนบุคคลด้านตำแหน่งงานกับระดับการตัดสินใจเข้าโครงการเกษียณอายุราชการก่อนกำหนดของข้าราชการกรมแพทย์ทหารบก

$H_0$  : ระดับการตัดสินใจเข้าโครงการเกษียณอายุราชการก่อนกำหนดของข้าราชการกรมแพทย์ทหารบกไม่มีความสัมพันธ์กับตำแหน่งงาน

$H_1$  : ระดับการตัดสินใจเข้าโครงการเกษียณอายุราชการก่อนกำหนดของข้าราชการกรมแพทย์ทหารบกมีความสัมพันธ์กับตำแหน่งงาน

ตารางที่ 4.11 แสดงระดับการตัดสินใจเข้าโครงการเกษียณอายุราชการก่อนกำหนดของข้าราชการกรมแพทย์ทหารบกแยกตามตำแหน่งงาน

ระดับการตัดสินใจเข้าโครงการของข้าราชการกรมแพทย์ทหารบก	ตำแหน่งงาน									
	ชั้นประทวนตำแหน่งหลัก		ชั้นประทวนตำแหน่งประจำหน่วย		ชั้นสัญญาบัตรตำแหน่งหลัก		ชั้นสัญญาบัตรตำแหน่งประจำหน่วย		รวม	
	เพศ♂	เพศ♀	เพศ♂	เพศ♀	เพศ♂	เพศ♀	เพศ♂	เพศ♀	เพศ♂	เพศ♀
น้อยที่สุด	20	19.1	5	21.8	11	15.3	7	17.9	43	18
น้อย	6	5.7	1	4.3	5	6.9	9	23.1	21	8.8
ปานกลาง	41	39	9	39.1	30	41.7	17	43.6	97	40.6
มาก	20	19.1	5	21.8	17	23.6	6	15.4	48	20.1
มากที่สุด	18	17.1	3	13	9	12.5	0	0	30	12.5
รวม	105	100.0	23	100	72	100	39	100	239	100

Chi-Square = 21.532 df=12 Significance=0.043

จากตารางที่ 4.11 เป็นการวิเคราะห์ความสัมพันธ์ระหว่างระดับการตัดสินใจเข้าโครงการเกษียณอายุราชการก่อนกำหนดของข้าราชการกรมแพทย์ทหารบก กับปัจจัยส่วนบุคคลด้านตำแหน่งงาน กลุ่มชั้นประทวนตำแหน่งหลักโดยเฉลี่ยมีระดับการตัดสินใจเข้าโครงการเกษียณอายุราชการก่อนกำหนดของข้าราชการกรมแพทย์ทหารบกอยู่ที่ระดับปานกลาง กลุ่มชั้นประทวนตำแหน่งประจำหน่วยโดยเฉลี่ยมีระดับการตัดสินใจเข้าโครงการเกษียณอายุราชการก่อนกำหนดของข้าราชการกรมแพทย์ทหารบกอยู่ที่ระดับปานกลาง กลุ่มชั้นสัญญาบัตรตำแหน่งหลักโดยเฉลี่ยมีระดับการตัดสินใจเข้าโครงการเกษียณอายุราชการก่อนกำหนดของข้าราชการกรมแพทย์ทหารบกอยู่ที่ระดับปานกลาง กลุ่มชั้นสัญญาบัตรตำแหน่งประจำหน่วยโดยเฉลี่ยมีระดับการตัดสินใจเข้าโครงการเกษียณอายุราชการก่อนกำหนดของข้าราชการกรมแพทย์ทหารบกอยู่ที่ระดับปานกลาง และกลุ่มตัวอย่างที่ศึกษาโดยเฉลี่ยมีระดับการตัดสินใจเข้าโครงการเกษียณอายุราชการก่อนกำหนดของข้าราชการกรมแพทย์ทหารบกอยู่ที่ระดับปานกลาง ค่า Significance เท่ากับ 0.043 ซึ่งมีค่าน้อยกว่า 0.05 จึงปฏิเสธสมมติฐาน  $H_0$  หรือ ยอมรับสมมติฐาน  $H_1$  คือ ระดับการตัดสินใจเข้าโครงการเกษียณอายุราชการก่อนกำหนดของข้าราชการกรมแพทย์ทหารบกมีความสัมพันธ์กับตำแหน่งงาน

**สมมติฐานที่ 2** ปัจจัยเฉพาะในแต่ละด้านมีความสัมพันธ์กับระดับการตัดสินใจเข้าโครงการเกษียณอายุราชการก่อนกำหนดของข้าราชการกรมแพทย์ทหารบก โดยแบ่งออกเป็นสมมติฐานย่อยในแต่ละด้านของปัจจัยเฉพาะดังต่อไปนี้

**สมมติฐานที่ 2.1** ทดสอบความสัมพันธ์ของปัจจัยเฉพาะด้านสภาพการทำงานกับระดับการตัดสินใจเข้าโครงการเกษียณอายุราชการก่อนกำหนดของข้าราชการกรมแพทย์ทหารบก

$H_0$  : ระดับการตัดสินใจเข้าโครงการเกษียณอายุราชการก่อนกำหนดของข้าราชการกรมแพทย์ทหารบกไม่มีความสัมพันธ์กับสภาพการทำงาน

$H_1$  : ระดับการตัดสินใจเข้าโครงการเกษียณอายุราชการก่อนกำหนดของข้าราชการกรมแพทย์ทหารบกมีความสัมพันธ์กับสภาพการทำงาน

**ตารางที่ 4.12** แสดงระดับการตัดสินใจเข้าโครงการเกษียณอายุราชการก่อนกำหนดของข้าราชการกรมแพทย์ทหารบกแยกตามสภาพการทำงาน

ระดับการตัดสินใจเข้าโครงการของข้าราชการกรมแพทย์ทหารบก	สภาพการทำงาน											
	น้อยที่สุด		น้อย		ปานกลาง		มาก		มากที่สุด		รวม	
	น.ค.๒๖	เฉลี่ย๒๖	น.ค.๒๖	เฉลี่ย๒๖	น.ค.๒๖	เฉลี่ย๒๖	น.ค.๒๖	เฉลี่ย๒๖	น.ค.๒๖	เฉลี่ย๒๖	น.ค.๒๖	เฉลี่ย๒๖
น้อยที่สุด	2	100	1	20	13	18.9	19	14.7	8	23.5	43	18
น้อย	0	0	0	0	4	5.8	13	10.1	4	11.8	21	8.8
ปานกลาง	0	0	2	40	29	42	57	44.2	9	26.45	97	40.6
มาก	0	0	2	40	11	15.9	26	20.2	9	26.45	48	20.1
มากที่สุด	0	0	0	0	12	17.4	14	10.8	4	11.8	30	12.5
รวม	2	100	5	100	69	100	129	100	34	100	239	100

Pearson Correlation = 0.019 Significance=0.765

จากตารางที่ 4.12 เป็นการวิเคราะห์ความสัมพันธ์ระหว่างระดับการตัดสินใจเข้าโครงการเกษียณอายุราชการก่อนกำหนดของข้าราชการกรมแพทย์ทหารบก กับปัจจัยเฉพาะด้านสภาพการทำงาน กลุ่มความคิดเห็นระดับน้อยที่สุดโดยเฉลี่ยมีระดับการตัดสินใจเข้าโครงการเกษียณอายุราชการก่อนกำหนดของข้าราชการกรมแพทย์ทหารบกอยู่ที่ระดับน้อยที่สุด กลุ่มความคิดเห็นระดับน้อยโดยเฉลี่ยมีระดับการตัดสินใจเข้าโครงการเกษียณอายุราชการก่อนกำหนดของข้าราชการกรมแพทย์ทหารบกอยู่ที่ระดับปานกลาง กลุ่มความคิดเห็นระดับปานกลางโดยเฉลี่ยมี

ระดับการตัดสินใจเข้าโครงการเกษียณอายุราชการก่อนกำหนดของข้าราชการกรมแพทยทหารบก อยู่ในระดับปานกลาง กลุ่มความคิดเห็นระดับมากโดยเฉลี่ยมีระดับการตัดสินใจเข้าโครงการเกษียณอายุราชการก่อนกำหนดของข้าราชการกรมแพทยทหารบกอยู่ที่ระดับปานกลาง กลุ่มความคิดเห็นระดับมากที่สุดโดยเฉลี่ยมีระดับการตัดสินใจเข้าโครงการเกษียณอายุราชการก่อนกำหนดของข้าราชการกรมแพทยทหารบกอยู่ที่ระดับปานกลาง และกลุ่มตัวอย่างที่ศึกษาโดยเฉลี่ยมีระดับการตัดสินใจเข้าโครงการเกษียณอายุราชการก่อนกำหนดของข้าราชการกรมแพทยทหารบกอยู่ที่ระดับปานกลาง ค่า Significance เท่ากับ 0.765 ซึ่งมีค่ามากกว่า 0.05 จึงยอมรับสมมติฐาน $H_0$  คือ ระดับการตัดสินใจเข้าโครงการเกษียณอายุราชการก่อนกำหนดของข้าราชการกรมแพทยทหารบกไม่มีความสัมพันธ์กับสภาพการทำงาน

**สมมติฐานที่ 2.2** ทดสอบความสัมพันธ์ของปัจจัยเฉพาะด้านกฎระเบียบข้อบังคับกับระดับการตัดสินใจเข้าโครงการเกษียณอายุราชการก่อนกำหนดของข้าราชการกรมแพทยทหารบก

$H_0$  : ระดับการตัดสินใจเข้าโครงการเกษียณอายุราชการก่อนกำหนดของข้าราชการกรมแพทยทหารบกไม่มีความสัมพันธ์กับกฎระเบียบข้อบังคับ

$H_1$  : ระดับการตัดสินใจเข้าโครงการเกษียณอายุราชการก่อนกำหนดของข้าราชการกรมแพทยทหารบกมีความสัมพันธ์กับกฎระเบียบข้อบังคับ

**ตารางที่ 4.13** แสดงระดับการตัดสินใจเข้าโครงการเกษียณอายุราชการก่อนกำหนดของข้าราชการกรมแพทยทหารบกแยกตามกฎระเบียบข้อบังคับ

ระดับการตัดสินใจเข้าโครงการของข้าราชการกรมแพทยทหารบก	กฎและระเบียบข้อบังคับ											
	น้อยที่สุด		น้อย		ปานกลาง		มาก		มากที่สุด		รวม	
	เพศ เ.๒	เพศ อ.๒	เพศ เ.๒	เพศ อ.๒	เพศ เ.๒	เพศ อ.๒	เพศ เ.๒	เพศ อ.๒	เพศ เ.๒	เพศ อ.๒	เพศ เ.๒	เพศ อ.๒
น้อยที่สุด	1	100	2	50	7	14	20	15.6	13	23.2	43	18
น้อย	0	0	0	0	4	8	14	10.9	3	5.3	21	8.8
ปานกลาง	0	0	2	50	16	32	63	49.2	16	28.6	97	40.6
มาก	0	0	0	0	13	26	19	14.9	16	28.6	48	20.1
มากที่สุด	0	0	0	0	10	20	12	9.4	8	14.3	30	12.5
รวม	1	100	4	100	50	100	128	100	56	100	239	100

Pearson Correlation = 0.009 Significance=0.886

จากตารางที่ 4.13 เป็นการวิเคราะห์ความสัมพันธ์ระหว่างระดับการตัดสินใจเข้าโครงการเกษียณอายุราชการก่อนกำหนดของข้าราชการกรมแพทย์ทหารบก กับปัจจัยเฉพาะด้านกฎและระเบียบข้อบังคับ กลุ่มความคิดเห็นระดับน้อยที่สุดโดยเฉลี่ยมีระดับการตัดสินใจเข้าโครงการเกษียณอายุราชการก่อนกำหนดของข้าราชการกรมแพทย์ทหารบกอยู่ที่ระดับน้อยที่สุด กลุ่มความคิดเห็นระดับน้อยโดยเฉลี่ยมีระดับการตัดสินใจเข้าโครงการเกษียณอายุราชการก่อนกำหนดของข้าราชการกรมแพทย์ทหารบกอยู่ที่ระดับน้อยที่สุด กลุ่มความคิดเห็นระดับปานกลางโดยเฉลี่ยมีระดับการตัดสินใจเข้าโครงการเกษียณอายุราชการก่อนกำหนดของข้าราชการกรมแพทย์ทหารบกอยู่ที่ระดับปานกลาง กลุ่มความคิดเห็นระดับมากโดยเฉลี่ยมีระดับการตัดสินใจเข้าโครงการเกษียณอายุราชการก่อนกำหนดของข้าราชการกรมแพทย์ทหารบกอยู่ที่ระดับปานกลาง กลุ่มความคิดเห็นระดับมากที่สุดโดยเฉลี่ยมีระดับการตัดสินใจเข้าโครงการเกษียณอายุราชการก่อนกำหนดของข้าราชการกรมแพทย์ทหารบกอยู่ที่ระดับปานกลาง และกลุ่มตัวอย่างที่ศึกษาโดยเฉลี่ยมีระดับการตัดสินใจเข้าโครงการเกษียณอายุราชการก่อนกำหนดของข้าราชการกรมแพทย์ทหารบกอยู่ที่ระดับปานกลาง ค่า Significance เท่ากับ 0.886 ซึ่งมีค่ามากกว่า 0.05 จึงยอมรับสมมติฐาน  $H_0$  คือ ระดับการตัดสินใจเข้าโครงการเกษียณอายุราชการก่อนกำหนดของข้าราชการกรมแพทย์ทหารบกไม่มีความสัมพันธ์กับกฎและระเบียบข้อบังคับ

**สมมติฐานที่ 2.3** ทดสอบความสัมพันธ์ของปัจจัยเฉพาะด้านความก้าวหน้าในหน้าที่การงานกับระดับการตัดสินใจเข้าโครงการเกษียณอายุราชการก่อนกำหนดของข้าราชการกรมแพทย์ทหารบก

$H_0$  : ระดับการตัดสินใจเข้าโครงการเกษียณอายุราชการก่อนกำหนดของข้าราชการกรมแพทย์ทหารบกไม่มีความสัมพันธ์กับความก้าวหน้าในหน้าที่การงาน

$H_1$  : ระดับการตัดสินใจเข้าโครงการเกษียณอายุราชการก่อนกำหนดของข้าราชการกรมแพทย์ทหารบกมีความสัมพันธ์กับความก้าวหน้าในหน้าที่การงาน

ตารางที่ 4.14 แสดงระดับการตัดสินใจเข้าโครงการเกษียณอายุราชการก่อนกำหนดของข้าราชการกรมแพทย์ทหารบกแยกตามความก้าวหน้าในหน้าที่การงาน

ระดับการตัดสินใจเข้าโครงการของข้าราชการกรมแพทย์ทหารบก	ความก้าวหน้าในหน้าที่การงาน											
	น้อยที่สุด		น้อย		ปานกลาง		มาก		มากที่สุด		รวม	
	คน	ร้อยละ	คน	ร้อยละ	คน	ร้อยละ	คน	ร้อยละ	คน	ร้อยละ	คน	ร้อยละ
น้อยที่สุด	3	23	9	23.1	20	20.8	10	13.5	1	5.9	43	18
น้อย	0	0	4	10.3	8	8.3	8	10.8	1	5.9	21	8.8
ปานกลาง	4	31	13	33.3	35	36.5	39	52.7	6	35.3	97	40.6
มาก	3	23	8	20.5	21	21.9	11	14.9	5	29.4	48	20.1
มากที่สุด	3	23	5	12.8	12	12.5	6	8.1	4	23.5	30	12.5
รวม	13	100	39	100	96	100	74	100	17	100	239	100

Pearson Correlation = 0.045 Significance=0.489

จากตารางที่ 4.14 เป็นการวิเคราะห์ความสัมพันธ์ระหว่างระดับการตัดสินใจเข้าโครงการเกษียณอายุราชการก่อนกำหนดของข้าราชการกรมแพทย์ทหารบก กับปัจจัยเฉพาะด้านความก้าวหน้าในหน้าที่การงาน กลุ่มความคิดเห็นระดับน้อยที่สุดโดยเฉลี่ยมีระดับการตัดสินใจเข้าโครงการเกษียณอายุราชการก่อนกำหนดของข้าราชการกรมแพทย์ทหารบกอยู่ที่ระดับปานกลาง กลุ่มความคิดเห็นระดับน้อยโดยเฉลี่ยมีระดับการตัดสินใจเข้าโครงการเกษียณอายุราชการก่อนกำหนดของข้าราชการกรมแพทย์ทหารบกอยู่ที่ระดับปานกลาง กลุ่มความคิดเห็นระดับปานกลางโดยเฉลี่ยมีระดับการตัดสินใจเข้าโครงการเกษียณอายุราชการก่อนกำหนดของข้าราชการกรมแพทย์ทหารบกอยู่ที่ระดับปานกลาง กลุ่มความคิดเห็นระดับมากโดยเฉลี่ยมีระดับการตัดสินใจเข้าโครงการเกษียณอายุราชการก่อนกำหนดของข้าราชการกรมแพทย์ทหารบกอยู่ที่ระดับปานกลาง กลุ่มความคิดเห็นระดับมากที่สุดโดยเฉลี่ยมีระดับการตัดสินใจเข้าโครงการเกษียณอายุราชการก่อนกำหนดของข้าราชการกรมแพทย์ทหารบกอยู่ที่ระดับปานกลาง และกลุ่มตัวอย่างที่ศึกษาโดยเฉลี่ยมีระดับการตัดสินใจเข้าโครงการเกษียณอายุราชการก่อนกำหนดของข้าราชการกรมแพทย์ทหารบกอยู่ที่ระดับปานกลาง ค่า Significance เท่ากับ 0.489 ซึ่งมีค่ามากกว่า 0.05 จึงยอมรับสมมติฐาน  $H_0$  คือ ระดับการตัดสินใจเข้าโครงการเกษียณอายุราชการ

ก่อนกำหนดของข้าราชการกรมแพทยทหารบกไม่มีความสัมพันธ์กับความก้าวหน้าในหน้าที่การงาน

**สมมติฐานที่ 2.4** ทดสอบความสัมพันธ์ของปัจจัยเฉพาะด้านนโยบายการบริหารงานกับระดับการตัดสินใจเข้าโครงการเกษียณอายุราชการก่อนกำหนดของข้าราชการกรมแพทยทหารบก

$H_0$  : ระดับการตัดสินใจเข้าโครงการเกษียณอายุราชการก่อนกำหนดของข้าราชการกรมแพทยทหารบกไม่มีความสัมพันธ์กับนโยบายการบริหารงาน

$H_1$  : ระดับการตัดสินใจเข้าโครงการเกษียณอายุราชการก่อนกำหนดของข้าราชการกรมแพทยทหารบกมีความสัมพันธ์กับนโยบายการบริหารงาน

**ตารางที่ 4.15** แสดงระดับการตัดสินใจเข้าโครงการเกษียณอายุราชการก่อนกำหนดของข้าราชการกรมแพทยทหารบกแยกตามนโยบายการบริหารงาน

ระดับการตัดสินใจเข้าโครงการของข้าราชการกรมแพทยทหารบก	นโยบายการบริหารงาน											
	น้อยที่สุด		น้อย		ปานกลาง		มาก		มากที่สุด		รวม	
	เพศ ๒๖	เฉลี่ย	เพศ ๒๖	เฉลี่ย	เพศ ๒๖	เฉลี่ย	เพศ ๒๖	เฉลี่ย	เพศ ๒๖	เฉลี่ย	เพศ ๒๖	เฉลี่ย
น้อยที่สุด	2	100	5	16.7	19	20.4	16	16.2	1	7	43	18
น้อย	0	0	3	10	6	6.5	11	11.1	1	7	21	8.8
ปานกลาง	0	0	13	43.3	34	36.6	44	44.4	6	40	97	40.6
มาก	0	0	6	20	20	21.5	19	19.2	3	20	48	20.1
มากที่สุด	0	0	3	10	14	15	9	9.1	4	26	30	12.5
รวม	2	100	30	100	93	100	99	100	15	100	239	100

Pearson Correlation = 0.078 Significance=0.232

จากตารางที่ 4.15 เป็นการวิเคราะห์ความสัมพันธ์ระหว่างระดับการตัดสินใจเข้าโครงการเกษียณอายุราชการก่อนกำหนดของข้าราชการกรมแพทยทหารบก กับปัจจัยเฉพาะด้านนโยบายการบริหารงาน กลุ่มความคิดเห็นระดับน้อยที่สุดโดยเฉลี่ยมีระดับการตัดสินใจเข้าโครงการเกษียณอายุราชการก่อนกำหนดของข้าราชการกรมแพทยทหารบกอยู่ที่ระดับน้อยที่สุด กลุ่มความคิดเห็นระดับน้อยโดยเฉลี่ยมีระดับการตัดสินใจเข้าโครงการเกษียณอายุราชการก่อนกำหนดของข้าราชการกรมแพทยทหารบกอยู่ที่ระดับปานกลาง กลุ่มความคิดเห็นระดับปานกลางโดยเฉลี่ยมีระดับการตัดสินใจเข้าโครงการเกษียณอายุราชการก่อนกำหนดของข้าราชการกรมแพทยทหารบก

อยู่ที่ระดับปานกลาง กลุ่มความคิดเห็นระดับมากโดยเฉลี่ยมีระดับการตัดสินใจเข้าโครงการเกษียณอายุราชการก่อนกำหนดของข้าราชการกรมแพทย์ทหารบกอยู่ที่ระดับปานกลาง กลุ่มความคิดเห็นระดับมากที่สุดโดยเฉลี่ยมีระดับการตัดสินใจเข้าโครงการเกษียณอายุราชการก่อนกำหนดของข้าราชการกรมแพทย์ทหารบกอยู่ที่ระดับมาก และกลุ่มตัวอย่างที่ศึกษาโดยเฉลี่ยมีระดับการตัดสินใจเข้าโครงการเกษียณอายุราชการก่อนกำหนดของข้าราชการกรมแพทย์ทหารบกอยู่ที่ระดับปานกลาง ค่า Significance เท่ากับ 0.232 ซึ่งมีค่ามากกว่า 0.05 จึงยอมรับสมมติฐาน $H_0$  คือ ระดับการตัดสินใจเข้าโครงการเกษียณอายุราชการก่อนกำหนดของข้าราชการกรมแพทย์ทหารบกไม่มีความสัมพันธ์กับนโยบายการบริหารงาน

**สมมติฐานที่ 2.5** ทดสอบความสัมพันธ์ของปัจจัยเฉพาะด้านเงินเดือนและค่าตอบแทนกับระดับการตัดสินใจเข้าโครงการเกษียณอายุราชการก่อนกำหนดของข้าราชการกรมแพทย์ทหารบก

$H_0$  : ระดับการตัดสินใจเข้าโครงการเกษียณอายุราชการก่อนกำหนดของข้าราชการกรมแพทย์ทหารบกไม่มีความสัมพันธ์กับเงินเดือนและค่าตอบแทน

$H_1$  : ระดับการตัดสินใจเข้าโครงการเกษียณอายุราชการก่อนกำหนดของข้าราชการกรมแพทย์ทหารบกมีความสัมพันธ์กับเงินเดือนและค่าตอบแทน

**ตารางที่ 4.16** แสดงระดับการตัดสินใจเข้าโครงการเกษียณอายุราชการก่อนกำหนดของข้าราชการกรมแพทย์ทหารบกแยกตามเงินเดือนและค่าตอบแทน

ระดับการตัดสินใจเข้าโครงการของข้าราชการกรมแพทย์ทหารบก	เงินเดือนและค่าตอบแทน											
	น้อยที่สุด		น้อย		ปานกลาง		มาก		มากที่สุด		รวม	
	๒๐	๔๖	๗	๑๓.๕	๒๐	๑๙.๔	๙	๑๔.๕	๒	๑๙	๔๓	๑๘
น้อยที่สุด	๕	๔๖	๗	๑๓.๕	๒๐	๑๙.๔	๙	๑๔.๕	๒	๑๙	๔๓	๑๘
น้อย	๒	๑๘	๗	๑๓.๕	๓	๒.๙	๙	๑๔.๕	๐	๐	๒๑	๘.๘
ปานกลาง	๒	๑๘	๑๗	๓๓	๔๙	๔๗.๖	๒๕	๔๐.๓	๔	๓๖	๙๗	๔๐.๖
มาก	๒	๑๘	๘	๑๕	๒๐	๑๙.๔	๑๔	๒๒.๖	๔	๓๖	๔๘	๒๐.๑
มากที่สุด	๐	๐	๑๓	๒๕	๑๑	๑๐.๗	๕	๘.๑	๑	๙	๓๐	๑๒.๕
รวม	๑๑	๑๐๐	๕๒	๑๐๐	๑๐๓	๑๐๐	๖๒	๑๐๐	๑๑	๑๐๐	๒๓๙	๑๐๐

Pearson Correlation = 0.030 Significance=0.650



จากตารางที่ 4.16 เป็นการวิเคราะห์ความสัมพันธ์ระหว่างระดับการตัดสินใจเข้าโครงการเกษียณอายุราชการก่อนกำหนดของข้าราชการกรมแพทย์ทหารบก กับปัจจัยเฉพาะด้านเงินเดือนและค่าตอบแทน กลุ่มความคิดเห็นระดับน้อยที่สุดโดยเฉลี่ยมีระดับการตัดสินใจเข้าโครงการเกษียณอายุราชการก่อนกำหนดของข้าราชการกรมแพทย์ทหารบกอยู่ที่ระดับน้อย กลุ่มความคิดเห็นระดับน้อยโดยเฉลี่ยมีระดับการตัดสินใจเข้าโครงการเกษียณอายุราชการก่อนกำหนดของข้าราชการกรมแพทย์ทหารบกอยู่ที่ระดับปานกลาง กลุ่มความคิดเห็นระดับปานกลางโดยเฉลี่ยมีระดับการตัดสินใจเข้าโครงการเกษียณอายุราชการก่อนกำหนดของข้าราชการกรมแพทย์ทหารบกอยู่ที่ระดับปานกลาง กลุ่มความคิดเห็นระดับมากโดยเฉลี่ยมีระดับการตัดสินใจเข้าโครงการเกษียณอายุราชการก่อนกำหนดของข้าราชการกรมแพทย์ทหารบกอยู่ที่ระดับปานกลาง กลุ่มความคิดเห็นระดับมากที่สุดโดยเฉลี่ยมีระดับการตัดสินใจเข้าโครงการเกษียณอายุราชการก่อนกำหนดของข้าราชการกรมแพทย์ทหารบกอยู่ที่ระดับปานกลาง และกลุ่มตัวอย่างที่ศึกษาโดยเฉลี่ยมีระดับการตัดสินใจเข้าโครงการเกษียณอายุราชการก่อนกำหนดของข้าราชการกรมแพทย์ทหารบกอยู่ที่ระดับปานกลาง ค่า Significance เท่ากับ 0.650 ซึ่งมีค่ามากกว่า 0.05 จึงยอมรับสมมติฐาน  $H_0$  คือ ระดับการตัดสินใจเข้าโครงการเกษียณอายุราชการก่อนกำหนดของข้าราชการกรมแพทย์ทหารบกไม่มีความสัมพันธ์กับเงินเดือนและค่าตอบแทน

**สมมติฐานที่ 2.6** ทดสอบความสัมพันธ์ของปัจจัยเฉพาะด้านปริมาณงานและความรับผิดชอบกับระดับการตัดสินใจเข้าโครงการเกษียณอายุราชการก่อนกำหนดของข้าราชการกรมแพทย์ทหารบก

$H_0$  : ระดับการตัดสินใจเข้าโครงการเกษียณอายุราชการก่อนกำหนดของข้าราชการกรมแพทย์ทหารบกไม่มีความสัมพันธ์กับปริมาณงานและความรับผิดชอบ

$H_1$  : ระดับการตัดสินใจเข้าโครงการเกษียณอายุราชการก่อนกำหนดของข้าราชการกรมแพทย์ทหารบกมีความสัมพันธ์กับปริมาณงานและความรับผิดชอบ

ตารางที่ 4.17 แสดงระดับการตัดสินใจเข้าโครงการเกษียณอายุราชการก่อนกำหนดของข้าราชการกรมแพทย์ทหารบกแยกตามปริมาณงานและความรับผิดชอบ

ระดับการตัดสินใจเข้าโครงการของข้าราชการกรมแพทย์ทหารบก	ปริมาณงานและความรับผิดชอบ											
	น้อยที่สุด		น้อย		ปานกลาง		มาก		มากที่สุด		รวม	
	คน	ร้อยละ	คน	ร้อยละ	คน	ร้อยละ	คน	ร้อยละ	คน	ร้อยละ	คน	ร้อยละ
น้อยที่สุด	2	40	3	18.8	16	19	16	14.8	6	23.1	43	18
น้อย	0	0	1	6.2	6	7	12	11.1	2	7.7	21	8.8
ปานกลาง	1	20	7	43.8	33	39	49	45.4	7	26.9	97	40.6
มาก	0	0	4	25	18	22	18	16.7	8	30.8	48	20.1
มากที่สุด	2	40	1	6.2	11	13	13	12	3	11.5	30	12.5
รวม	5	100	16	100	84	100	108	100	26	100	239	100

Pearson Correlation = 0.002 Significance=0.978

จากตารางที่ 4.17 เป็นการวิเคราะห์ความสัมพันธ์ระหว่างระดับการตัดสินใจเข้าโครงการเกษียณอายุราชการก่อนกำหนดของข้าราชการกรมแพทย์ทหารบก กับปัจจัยเฉพาะด้านปริมาณงานและความรับผิดชอบ กลุ่มความคิดเห็นระดับน้อยที่สุดโดยเฉลี่ยมีระดับการตัดสินใจเข้าโครงการเกษียณอายุราชการก่อนกำหนดของข้าราชการกรมแพทย์ทหารบกอยู่ที่ระดับปานกลาง กลุ่มความคิดเห็นระดับน้อยโดยเฉลี่ยมีระดับการตัดสินใจเข้าโครงการเกษียณอายุราชการก่อนกำหนดของข้าราชการกรมแพทย์ทหารบกอยู่ที่ระดับปานกลาง กลุ่มความคิดเห็นระดับปานกลางโดยเฉลี่ยมีระดับการตัดสินใจเข้าโครงการเกษียณอายุราชการก่อนกำหนดของข้าราชการกรมแพทย์ทหารบกอยู่ที่ระดับปานกลาง กลุ่มความคิดเห็นระดับปานกลางโดยเฉลี่ยมีระดับการตัดสินใจเข้าโครงการเกษียณอายุราชการก่อนกำหนดของข้าราชการกรมแพทย์ทหารบกอยู่ที่ระดับปานกลาง กลุ่มความคิดเห็นระดับมากโดยเฉลี่ยมีระดับการตัดสินใจเข้าโครงการเกษียณอายุราชการก่อนกำหนดของข้าราชการกรมแพทย์ทหารบกอยู่ที่ระดับปานกลาง กลุ่มความคิดเห็นระดับมากที่สุดโดยเฉลี่ยมีระดับการตัดสินใจเข้าโครงการเกษียณอายุราชการก่อนกำหนดของข้าราชการกรมแพทย์ทหารบกอยู่ที่ระดับปานกลาง และกลุ่มตัวอย่างที่ศึกษาโดยเฉลี่ยมีระดับการตัดสินใจเข้าโครงการเกษียณอายุราชการก่อนกำหนดของข้าราชการกรมแพทย์ทหารบกอยู่ที่ระดับปานกลาง ค่า Significance เท่ากับ 0.978 ซึ่งมีค่ามากกว่า 0.05 จึงยอมรับสมมติฐาน  $H_0$  คือ ระดับการตัดสินใจเข้าโครงการเกษียณอายุราชการก่อนกำหนดของข้าราชการกรมแพทย์ทหารบกไม่มีความสัมพันธ์กับปริมาณงานและความรับผิดชอบ

**สมมติฐานที่ 2.7** ทดสอบความสัมพันธ์ของปัจจัยเฉพาะด้านการได้รับพระราชทานยศสูงขึ้นกับระดับการตัดสินใจเข้าโครงการเกษียณอายุราชการก่อนกำหนดของข้าราชการกรมแพทยทหารบก

$H_0$  : ระดับการตัดสินใจเข้าโครงการเกษียณอายุราชการก่อนกำหนดของข้าราชการกรมแพทยทหารบกไม่มีความสัมพันธ์กับการได้รับพระราชทานยศสูงขึ้น

$H_1$  : ระดับการตัดสินใจเข้าโครงการเกษียณอายุราชการก่อนกำหนดของข้าราชการกรมแพทยทหารบกมีความสัมพันธ์กับการได้รับพระราชทานยศสูงขึ้น

**ตารางที่ 4.18** แสดงระดับการตัดสินใจเข้าโครงการเกษียณอายุราชการก่อนกำหนดของข้าราชการกรมแพทยทหารบกแยกตามการได้รับพระราชทานยศสูงขึ้น

ระดับการตัดสินใจเข้าโครงการของข้าราชการกรมแพทยทหารบก	การได้รับพระราชทานยศสูงขึ้น											
	น้อยที่สุด		น้อย		ปานกลาง		มาก		มากที่สุด		รวม	
	เพศ ผู้ชาย	เพศ ผู้หญิง	เพศ ผู้ชาย	เพศ ผู้หญิง	เพศ ผู้ชาย	เพศ ผู้หญิง	เพศ ผู้ชาย	เพศ ผู้หญิง	เพศ ผู้ชาย	เพศ ผู้หญิง	เพศ ผู้ชาย	เพศ ผู้หญิง
น้อยที่สุด	3	23	9	19	18	19.1	8	13	5	12.2	43	18
น้อย	1	7.7	4	12.9	12	12.8	4	7	0	0	21	8.8
ปานกลาง	6	46.2	11	35.5	46	48.9	23	38	11	26.8	97	40.6
มาก	1	7.7	4	12.9	14	14.9	20	33	9	22	48	20.1
มากที่สุด	2	15.4	3	9.7	4	4.3	5	9	16	39	30	12.5
รวม	13	100	31	90	94	100	60	100	41	100	239	100

Pearson Correlation = 0.277 Significance=0.000

จากตารางที่ 4.18 เป็นการวิเคราะห์ความสัมพันธ์ระหว่างระดับการตัดสินใจเข้าโครงการเกษียณอายุราชการก่อนกำหนดของข้าราชการกรมแพทยทหารบก กับปัจจัยเฉพาะด้านการได้รับพระราชทานยศสูงขึ้น กลุ่มความคิดเห็นระดับน้อยที่สุดโดยเฉลี่ยมีระดับการตัดสินใจเข้าโครงการเกษียณอายุราชการก่อนกำหนดของข้าราชการกรมแพทยทหารบกอยู่ที่ระดับปานกลาง กลุ่มความคิดเห็นระดับน้อยโดยเฉลี่ยมีระดับการตัดสินใจเข้าโครงการเกษียณอายุราชการก่อนกำหนดของข้าราชการกรมแพทยทหารบกอยู่ที่ระดับปานกลาง กลุ่มความคิดเห็นระดับปานกลางโดยเฉลี่ยมีระดับการตัดสินใจเข้าโครงการเกษียณอายุราชการก่อนกำหนดของข้าราชการกรมแพทยทหารบกอยู่ที่ระดับปานกลาง กลุ่มความคิดเห็นระดับปานกลางโดยเฉลี่ยมีระดับการตัดสินใจเข้าโครงการเกษียณอายุราชการก่อนกำหนดของข้าราชการกรมแพทยทหารบกอยู่ที่ระดับปานกลาง กลุ่มความคิดเห็นระดับมากโดยเฉลี่ยมีระดับการตัดสินใจเข้าโครงการเกษียณอายุราชการก่อนกำหนดของข้าราชการกรมแพทยทหารบกอยู่ที่ระดับปานกลาง กลุ่มความคิดเห็นระดับมากที่สุดโดยเฉลี่ยมีระดับการตัดสินใจเข้าโครงการเกษียณอายุราชการ

ก่อนกำหนดของข้าราชการกรมแพทย์ทหารบกอยู่ที่ระดับปานกลาง และกลุ่มตัวอย่างที่ศึกษาโดยเฉลี่ยมีระดับการตัดสินใจเข้าโครงการเกษียณอายุราชการก่อนกำหนดของข้าราชการกรมแพทย์ทหารบกอยู่ที่ระดับปานกลาง ค่า Significance เท่ากับ 0.000 ซึ่งมีค่าน้อยกว่า 0.05 จึงปฏิเสธสมมติฐาน  $H_0$  หรือ ยอมรับสมมติฐาน  $H_1$  คือ ระดับการตัดสินใจเข้าโครงการเกษียณอายุราชการก่อนกำหนดของข้าราชการกรมแพทย์ทหารบกมีความสัมพันธ์กับการได้รับพระราชทานยศสูงขึ้น ในทิศทางบวก

**สมมติฐานที่ 2.8** ทดสอบความสัมพันธ์ของปัจจัยเฉพาะด้านเงินเพิ่มพิเศษกับระดับการตัดสินใจเข้าโครงการเกษียณอายุราชการก่อนกำหนดของข้าราชการกรมแพทย์ทหารบก

$H_0$  : ระดับการตัดสินใจเข้าโครงการเกษียณอายุราชการก่อนกำหนดของข้าราชการกรมแพทย์ทหารบกไม่มีความสัมพันธ์กับเงินเพิ่มพิเศษ

$H_1$  : ระดับการตัดสินใจเข้าโครงการเกษียณอายุราชการก่อนกำหนดของข้าราชการกรมแพทย์ทหารบกมีความสัมพันธ์กับเงินเพิ่มพิเศษ

**ตารางที่ 4.19** แสดงระดับการตัดสินใจเข้าโครงการเกษียณอายุราชการก่อนกำหนดของข้าราชการกรมแพทย์ทหารบกแยกตามเงินเพิ่มพิเศษ

ระดับการตัดสินใจเข้าโครงการของข้าราชการกรมแพทย์ทหารบก	เงินเพิ่มพิเศษ											
	น้อยที่สุด		น้อย		ปานกลาง		มาก		มากที่สุด		รวม	
	พอ	เยอะ	พอ	เยอะ	พอ	เยอะ	พอ	เยอะ	พอ	เยอะ	พอ	เยอะ
น้อยที่สุด	2	28.6	13	40.6	18	17.5	7	11	3	9	43	18
น้อย	1	14.3	6	18.8	9	8.7	5	8	0	0	21	8.8
ปานกลาง	4	57.1	9	28.1	46	44.7	29	45	9	27	97	40.6
มาก	0	0	3	9.4	20	19.4	16	25	9	27	48	20.1
มากที่สุด	0	0	1	3.1	10	9.7	7	11	12	37	30	12.5
รวม	7	100	32	100	103	100	64	100	33	100	239	100

Pearson Correlation = 0.355 Significance=0.000

จากตารางที่ 4.19 เป็นการวิเคราะห์ความสัมพันธ์ระหว่างระดับการตัดสินใจเข้าโครงการเกษียณอายุราชการก่อนกำหนดของข้าราชการกรมแพทย์ทหารบก กับปัจจัยเฉพาะด้านเงินเพิ่มพิเศษ กลุ่มความคิดเห็นระดับน้อยที่สุดโดยเฉลี่ยมีระดับการตัดสินใจเข้าโครงการเกษียณอายุ

ราชการก่อนกำหนดของข้าราชการกรมแพทย์ทหารบกอยู่ที่ระดับน้อย กลุ่มความคิดเห็นระดับน้อยโดยเฉลี่ยมีระดับการตัดสินใจเข้าโครงการเกษียณอายุราชการก่อนกำหนดของข้าราชการกรมแพทย์ทหารบกอยู่ที่ระดับน้อย กลุ่มความคิดเห็นระดับปานกลางโดยเฉลี่ยมีระดับการตัดสินใจเข้าโครงการเกษียณอายุราชการก่อนกำหนดของข้าราชการกรมแพทย์ทหารบกอยู่ที่ระดับปานกลาง กลุ่มความคิดเห็นระดับมากโดยเฉลี่ยมีระดับการตัดสินใจเข้าโครงการเกษียณอายุราชการก่อนกำหนดของข้าราชการกรมแพทย์ทหารบกอยู่ที่ระดับปานกลาง กลุ่มความคิดเห็นระดับมากที่สุดโดยเฉลี่ยมีระดับการตัดสินใจเข้าโครงการเกษียณอายุราชการก่อนกำหนดของข้าราชการกรมแพทย์ทหารบกอยู่ที่ระดับมาก และกลุ่มตัวอย่างที่ศึกษาโดยเฉลี่ยมีระดับการตัดสินใจเข้าโครงการเกษียณอายุราชการก่อนกำหนดของข้าราชการกรมแพทย์ทหารบกอยู่ที่ระดับปานกลาง ค่า Significance เท่ากับ 0.000 ซึ่งมีค่าน้อยกว่า 0.05 จึงปฏิเสธสมมติฐาน  $H_0$  หรือ ยอมรับสมมติฐาน  $H_1$  คือ ระดับการตัดสินใจเข้าโครงการเกษียณอายุราชการก่อนกำหนดของข้าราชการกรมแพทย์ทหารบกมีความสัมพันธ์กับเงินเพิ่มพิเศษในทิศทางบวก

**สมมติฐานที่ 2.9** ทดสอบความสัมพันธ์ของปัจจัยเฉพาะด้านธุรกิจส่วนตัวหรืออาชีพเสริมกับระดับการตัดสินใจเข้าโครงการเกษียณอายุราชการก่อนกำหนดของข้าราชการกรมแพทย์ทหารบก

$H_0$  : ระดับการตัดสินใจเข้าโครงการเกษียณอายุราชการก่อนกำหนดของข้าราชการกรมแพทย์ทหารบกไม่มีความสัมพันธ์กับธุรกิจส่วนตัว

$H_1$  : ระดับการตัดสินใจเข้าโครงการเกษียณอายุราชการก่อนกำหนดของข้าราชการกรมแพทย์ทหารบกมีความสัมพันธ์กับธุรกิจส่วนตัว

ตารางที่ 4.20 แสดงระดับการตัดสินใจเข้าโครงการเกษียณอายุราชการก่อนกำหนดของข้าราชการกรมแพทย์ทหารบกแยกตามธุรกิจส่วนตัวหรืออาชีพเสริม

ระดับการตัดสินใจเข้าโครงการ การของ ข้าราชการกรม แพทย์ ทหารบก	ธุรกิจส่วนตัวหรืออาชีพเสริม											
	น้อยที่สุด		น้อย		ปานกลาง		มาก		มากที่สุด		รวม	
	ประเภท	จำนวน	ประเภท	จำนวน	ประเภท	จำนวน	ประเภท	จำนวน	ประเภท	จำนวน	ประเภท	จำนวน
น้อยที่สุด	2	18.2	4	13	18	21	4	9	1	12.5	29	16.2
น้อย	2	18.2	4	13	3	4	3	7	0	0	12	6.7
ปานกลาง	6	54.5	14	47	37	42	16	38	4	50	77	43
มาก	0	0	7	24	21	24	10	23	1	12.5	39	21.8
มากที่สุด	1	9.1	1	3	8	9	10	23	2	25	22	12.3
รวม	11	100	30	100	87	100	43	100	8	100	179	100

Pearson Correlation = 0.183 Significance=0.014

จากตารางที่ 4.20 เป็นการวิเคราะห์ความสัมพันธ์ระหว่างระดับการตัดสินใจเข้าโครงการเกษียณอายุราชการก่อนกำหนดของข้าราชการกรมแพทย์ทหารบก กับปัจจัยเฉพาะด้านธุรกิจส่วนตัวหรืออาชีพเสริม กลุ่มความคิดเห็นระดับน้อยที่สุดโดยเฉลี่ยมีระดับการตัดสินใจเข้าโครงการเกษียณอายุราชการก่อนกำหนดของข้าราชการกรมแพทย์ทหารบกอยู่ที่ระดับปานกลาง กลุ่มความคิดเห็นระดับน้อย โดยเฉลี่ยมีระดับการตัดสินใจเข้าโครงการเกษียณอายุราชการก่อนกำหนดของข้าราชการกรมแพทย์ทหารบกอยู่ที่ระดับปานกลาง กลุ่มความคิดเห็นระดับปานกลาง โดยเฉลี่ยมีระดับการตัดสินใจเข้าโครงการเกษียณอายุราชการก่อนกำหนดของข้าราชการกรมแพทย์ทหารบกอยู่ที่ระดับปานกลาง กลุ่มความคิดเห็นระดับมากโดยเฉลี่ยมีระดับการตัดสินใจเข้าโครงการเกษียณอายุราชการก่อนกำหนดของข้าราชการกรมแพทย์ทหารบกอยู่ที่ระดับมาก กลุ่มความคิดเห็นระดับมากที่สุดโดยเฉลี่ยมีระดับการตัดสินใจเข้าโครงการเกษียณอายุราชการก่อนกำหนดของข้าราชการกรมแพทย์ทหารบกอยู่ที่ระดับปานกลาง และกลุ่มตัวอย่างที่ศึกษาโดยเฉลี่ยมีระดับการตัดสินใจเข้าโครงการเกษียณอายุราชการก่อนกำหนดของข้าราชการกรมแพทย์ทหารบกอยู่ที่ระดับปานกลาง ค่า Significance เท่ากับ 0.014 ซึ่งมีค่าน้อยกว่า 0.05 จึงปฏิเสธสมมติฐาน  $H_0$  หรือ ยอมรับสมมติฐาน  $H_1$  คือ ระดับการตัดสินใจเข้าโครงการเกษียณอายุราชการก่อนกำหนดของข้าราชการกรมแพทย์ทหารบกมีความสัมพันธ์กับธุรกิจส่วนตัวหรืออาชีพเสริม ในทิศทางบวก

**สมมติฐานที่ 2.10** ทดสอบความสัมพันธ์ของปัจจัยเฉพาะด้านภาวะส่วนตัวกับระดับการตัดสินใจ  
เข้าโครงการเกษียณอายุราชการก่อนกำหนดของข้าราชการกรมแพทย์ทหารบก

$H_0$  : ระดับการตัดสินใจเข้าโครงการเกษียณอายุราชการก่อนกำหนดของข้าราชการ  
กรมแพทย์ทหารบกไม่มีความสัมพันธ์กับภาวะส่วนตัว

$H_1$  : ระดับการตัดสินใจเข้าโครงการเกษียณอายุราชการก่อนกำหนดของข้าราชการ  
กรมแพทย์ทหารบกมีความสัมพันธ์กับภาวะส่วนตัว

**ตารางที่ 4.21** แสดงระดับการตัดสินใจเข้าโครงการเกษียณอายุราชการก่อนกำหนดของ  
ข้าราชการกรมแพทย์ทหารบกแยกตามภาวะส่วนตัว

ระดับการตัดสินใจ เข้าโครงการ การของ ข้าราชการ กรมแพทย์ ทหารบก	ภาวะส่วนตัว											
	น้อยที่สุด		น้อย		ปานกลาง		มาก		มากที่สุด		รวม	
	คน	ร้อยละ	คน	ร้อยละ	คน	ร้อยละ	คน	ร้อยละ	คน	ร้อยละ	คน	ร้อยละ
น้อยที่สุด	22	22.9	7	17.1	4	10	4	15.4	2	20	39	18.2
น้อย	10	10.4	3	7.3	4	10	3	11.5	0	0	20	9.3
ปานกลาง	35	36.5	19	46.3	15	37	9	34.6	5	50	83	38.8
มาก	19	19.8	7	17.1	8	19	8	30.8	2	20	44	20.6
มากที่สุด	10	10.4	5	12.2	10	24	2	7.7	1	10	28	13.1
รวม	96	100	41	100	41	100	26	100	10	100	214	100

Pearson Correlation = 0.099 Significance=0.148

จากตารางที่ 4.21 เป็นการวิเคราะห์ความสัมพันธ์ระหว่างระดับการตัดสินใจเข้าโครงการ  
เกษียณอายุราชการก่อนกำหนดของข้าราชการกรมแพทย์ทหารบก กับปัจจัยเฉพาะด้านภาวะ  
ส่วนตัว กลุ่มความคิดเห็นระดับน้อยที่สุดโดยเฉลี่ยมีระดับการตัดสินใจเข้าโครงการเกษียณอายุ  
ราชการก่อนกำหนดของข้าราชการกรมแพทย์ทหารบกอยู่ที่ระดับปานกลาง กลุ่มความคิดเห็น  
ระดับน้อยโดยเฉลี่ยมีระดับการตัดสินใจเข้าโครงการเกษียณอายุราชการก่อนกำหนดของ  
ข้าราชการกรมแพทย์ทหารบกอยู่ที่ระดับปานกลาง กลุ่มความคิดเห็นระดับปานกลางโดยเฉลี่ยมี  
ระดับการตัดสินใจเข้าโครงการเกษียณอายุราชการก่อนกำหนดของข้าราชการกรมแพทย์ทหารบก  
อยู่ที่ระดับปานกลาง กลุ่มความคิดเห็นระดับมากโดยเฉลี่ยมีระดับการตัดสินใจเข้าโครงการ  
เกษียณอายุราชการก่อนกำหนดของข้าราชการกรมแพทย์ทหารบกอยู่ที่ระดับปานกลาง กลุ่ม  
ความคิดเห็นระดับมากที่สุดโดยเฉลี่ยมีระดับการตัดสินใจเข้าโครงการเกษียณอายุราชการก่อน

กำหนดของข้าราชการกรมแพทย์ทหารบกอยู่ที่ระดับปานกลาง และกลุ่มตัวอย่างที่ศึกษาโดยเฉลี่ยมีระดับการตัดสินใจเข้าโครงการเกษียณอายุราชการก่อนกำหนดของข้าราชการกรมแพทย์ทหารบกอยู่ที่ระดับปานกลาง ค่า Significance เท่ากับ 0.148 ซึ่งมีค่าน้อยกว่า 0.05 จึงยอมรับสมมติฐาน  $H_0$  คือ ระดับการตัดสินใจเข้าโครงการเกษียณอายุราชการก่อนกำหนดของข้าราชการกรมแพทย์ทหารบกไม่มีความสัมพันธ์กับภาระส่วนตัว

**สมมติฐานที่ 3** ข้าราชการกรมแพทย์ทหารบกที่มีปัจจัยส่วนบุคคลในแต่ละด้านที่แตกต่างกัน มีระดับการตัดสินใจเข้าโครงการเกษียณอายุราชการก่อนกำหนดของข้าราชการกรมแพทย์ทหารบกแตกต่างกัน โดยแบ่งออกเป็นสมมติฐานย่อยในแต่ละด้านของปัจจัยส่วนบุคคลดังต่อไปนี้

**สมมติฐานที่ 3.1** ทดสอบความแตกต่างของปัจจัยเฉพาะด้านเพศกับระดับการตัดสินใจเข้าโครงการเกษียณอายุราชการก่อนกำหนดของข้าราชการกรมแพทย์ทหารบก

$H_0$  : เพศที่แตกต่างกันมีระดับการตัดสินใจเข้าโครงการเกษียณอายุราชการก่อนกำหนดของข้าราชการกรมแพทย์ทหารบกที่ไม่แตกต่างกัน

$H_1$  : เพศที่แตกต่างกันมีระดับการตัดสินใจเข้าโครงการเกษียณอายุราชการก่อนกำหนดของข้าราชการกรมแพทย์ทหารบกที่แตกต่างกัน

**ตารางที่ 4.22** แสดงการเปรียบเทียบค่าเฉลี่ยของระดับการตัดสินใจเข้าโครงการเกษียณอายุราชการก่อนกำหนดของข้าราชการกรมแพทย์ทหารบกแยกตามเพศ

เพศ	N	Mean	Std. Deviation	t	Sig.
ชาย	159	3.03	1.260	0.482	0.630
หญิง	80	2.95	1.179		
รวม	239	3.00	1.232		

จากตารางที่ 4.22 พบว่าค่า Significance มีค่ามากกว่า 0.05 จึงยอมรับ  $H_0$  ซึ่งหมายความว่า เพศที่แตกต่างกันมีระดับการตัดสินใจเข้าโครงการเกษียณอายุราชการก่อนกำหนดของข้าราชการกรมแพทย์ทหารบกที่ไม่แตกต่างกัน



**สมมติฐานที่ 3.2** ทดสอบความแตกต่างของปัจจัยเฉพาะด้านอายุกับระดับการตัดสินใจเข้าโครงการเกษียณอายุราชการก่อนกำหนดของข้าราชการกรมแพทยทหารบก

$H_0$  : อายุที่แตกต่างกันมีระดับการตัดสินใจเข้าโครงการเกษียณอายุราชการก่อนกำหนดของข้าราชการกรมแพทยทหารบกที่ไม่แตกต่างกัน

$H_1$  : อายุที่แตกต่างกันมีระดับการตัดสินใจเข้าโครงการเกษียณอายุราชการก่อนกำหนดของข้าราชการกรมแพทยทหารบกที่แตกต่างกัน

**ตารางที่ 4.23** แสดงการเปรียบเทียบค่าเฉลี่ยของระดับการตัดสินใจเข้าโครงการเกษียณอายุราชการก่อนกำหนดของข้าราชการกรมแพทยทหารบกแยกตามอายุ

อายุ	N	Mean	Std. Deviation	F	Sig.
ต่ำกว่า 40	86	2.98	1.148	0.620	0.604
41 - 50 ปี	85	3.14	1.364		
51 - 55 ปี	44	2.91	1.117		
56 ปี ขึ้นไป	24	2.79	1.250		
รวม	239	3.00	1.232		

จากตารางที่ 4.23 พบว่าค่า Significance มีค่ามากกว่า 0.05 จึงยอมรับ  $H_0$  ซึ่งหมายความว่า อายุที่แตกต่างกันมีระดับการตัดสินใจเข้าโครงการเกษียณอายุราชการก่อนกำหนดของข้าราชการกรมแพทยทหารบกที่ไม่แตกต่างกัน

**สมมติฐานที่ 3.3** ทดสอบความแตกต่างของปัจจัยเฉพาะด้านสถานภาพสมรสกับระดับการตัดสินใจเข้าโครงการเกษียณอายุราชการก่อนกำหนดของข้าราชการกรมแพทยทหารบก

$H_0$  : สถานภาพสมรสที่ต่างกันมีระดับการตัดสินใจเข้าโครงการเกษียณอายุราชการก่อนกำหนดของข้าราชการกรมแพทยทหารบกที่ไม่แตกต่างกัน

$H_1$  : สถานภาพสมรสที่ต่างกันมีระดับการตัดสินใจเข้าโครงการเกษียณอายุราชการก่อนกำหนดของข้าราชการกรมแพทยทหารบกที่แตกต่างกัน

**ตารางที่ 4.24** แสดงการเปรียบเทียบค่าเฉลี่ยของระดับการตัดสินใจเข้าโครงการเกษียณอายุ  
ราชการก่อนกำหนดของข้าราชการกรมแพทย์ทหารบกแยกตามสถานภาพสมรส

สถานภาพสมรส	N	Mean	Std. Deviation	F	Sig.
โสด	70	3.11	1.174	0.452	0.637
สมรส	156	2.97	1.262		
หย่า/ม่าย	13	2.85	1.214		
รวม	239	3.00	1.232		

จากตารางที่ 4.24 พบว่าค่า Significance มีค่ามากกว่า 0.05 จึงยอมรับ  $H_0$  ซึ่ง  
หมายความว่า สถานภาพสมรสที่แตกต่างกันมีระดับการตัดสินใจเข้าโครงการเกษียณอายุราชการ  
ก่อนกำหนดของข้าราชการกรมแพทย์ทหารบกที่ไม่แตกต่างกัน

**สมมติฐานที่ 3.4** ทดสอบความแตกต่างของปัจจัยเฉพาะด้านระดับการศึกษากับระดับการ  
ตัดสินใจเข้าโครงการเกษียณอายุราชการก่อนกำหนดของข้าราชการกรมแพทย์ทหารบก

$H_0$  : ระดับการศึกษาที่แตกต่างกันมีระดับการตัดสินใจเข้าโครงการเกษียณอายุ  
ราชการก่อนกำหนดของข้าราชการกรมแพทย์ทหารบกที่ไม่แตกต่างกัน

$H_1$  : ระดับการศึกษาที่แตกต่างกันมีระดับการตัดสินใจเข้าโครงการเกษียณอายุ  
ราชการก่อนกำหนดของข้าราชการกรมแพทย์ทหารบกที่แตกต่างกัน

**ตารางที่ 4.25** แสดงการเปรียบเทียบค่าเฉลี่ยของระดับการตัดสินใจเข้าโครงการเกษียณอายุ  
ราชการก่อนกำหนดของข้าราชการกรมแพทย์ทหารบกแยกตามระดับการศึกษา

ระดับการศึกษา	N	Mean	Std. Deviation	F	Sig.
ต่ำกว่าปริญญาตรี	67	3.19	1.234	1.346	0.262
ปริญญาตรี □ หรือ เทียบเท่า	136	2.90	1.255		
ปริญญาโทขึ้นไป	36	3.06	1.120		
รวม	239	3.00	1.232		

จากตารางที่ 4.25 พบว่าค่า Significance มีค่ามากกว่า 0.05 จึงยอมรับ  $H_0$  ซึ่งหมายความว่า ระดับการศึกษาที่แตกต่างกันมีระดับการตัดสินใจเข้าโครงการเกษียณอายุราชการก่อนกำหนดของข้าราชการกรมแพทย์ทหารบกที่ไม่แตกต่างกัน

**สมมติฐานที่ 3.5** ทดสอบความแตกต่างของปัจจัยเฉพาะด้านอายุราชการกับระดับการตัดสินใจเข้าโครงการเกษียณอายุราชการก่อนกำหนดของข้าราชการกรมแพทย์ทหารบก

$H_0$  : อายุราชการที่แตกต่างกันมีระดับการตัดสินใจเข้าโครงการเกษียณอายุราชการก่อนกำหนดของข้าราชการกรมแพทย์ทหารบกที่ไม่แตกต่างกัน

$H_1$  : อายุราชการที่แตกต่างกันมีระดับการตัดสินใจเข้าโครงการเกษียณอายุราชการก่อนกำหนดของข้าราชการกรมแพทย์ทหารบกที่แตกต่างกัน

**ตารางที่ 4.26** แสดงการเปรียบเทียบค่าเฉลี่ยของระดับการตัดสินใจเข้าโครงการเกษียณอายุราชการก่อนกำหนดของข้าราชการกรมแพทย์ทหารบกแยกตามอายุราชการ

อายุราชการ	N	Mean	Std. Deviation	F	Sig.
ต่ำกว่า 15 ปี	62	3.05	1.093	0.414	0.743
15 -20 ปี	50	2.86	1.370		
20 - 25 ปี	47	3.13	1.296		
26 ปีขึ้นไป	80	2.99	1.217		
รวม	239	3.00	1.232		

จากตารางที่ 4.26 พบว่าค่า Significance มีค่ามากกว่า 0.05 จึงยอมรับ  $H_0$  ซึ่งหมายความว่า อายุราชการที่แตกต่างกันมีระดับการตัดสินใจเข้าโครงการเกษียณอายุราชการก่อนกำหนดของข้าราชการกรมแพทย์ทหารบกที่ไม่แตกต่างกัน

**สมมติฐานที่ 3.6** ทดสอบความแตกต่างของปัจจัยเฉพาะด้านตำแหน่งงานกับระดับการตัดสินใจเข้าโครงการเกษียณอายุราชการก่อนกำหนดของข้าราชการกรมแพทย์ทหารบก

$H_0$  : ตำแหน่งงานที่แตกต่างกันมีระดับการตัดสินใจเข้าโครงการเกษียณอายุราชการก่อนกำหนดของข้าราชการกรมแพทย์ทหารบกที่ไม่แตกต่างกัน

$H_1$  : ตำแหน่งงานที่แตกต่างกันมีระดับการตัดสินใจเข้าโครงการเกษียณอายุราชการก่อนกำหนดของข้าราชการกรมแพทย์ทหารบกที่แตกต่างกัน

**ตารางที่ 4.27** แสดงการเปรียบเทียบค่าเฉลี่ยของระดับการตัดสินใจเข้าโครงการเกษียณอายุราชการก่อนกำหนดของข้าราชการกรมแพทย์ทหารบกแยกตามตำแหน่งงาน

ตำแหน่งงาน	N	Mean	Std. Deviation	F	Sig.
นายทหารชั้นประทวน-ตำแหน่งหลัก	105	3.10	1.305	2.059	0.106
นายทหารชั้นประทวน-ตำแหน่งประจำหน่วย	23	3.00	1.314		
นายทหารชั้นสัญญาบัตร - ตำแหน่งหลัก	72	3.11	1.193		
นายทหารชั้นสัญญาบัตร - ตำแหน่งประจำหน่วย	39	2.56	0.968		
รวม	239	3.00	1.232		

จากตารางที่ 4.27 พบว่าค่า Significance มีค่ามากกว่า 0.05 จึงยอมรับ  $H_0$  ซึ่งหมายความว่า ตำแหน่งงานที่แตกต่างกันมีระดับการตัดสินใจเข้าโครงการเกษียณอายุราชการก่อนกำหนดของข้าราชการกรมแพทย์ทหารบกที่ไม่แตกต่างกัน

**สมมติฐานที่ 4** ข้าราชการกรมแพทย์ทหารบกที่มีปัจจัยเฉพาะในแต่ละด้านที่แตกต่างกัน มีระดับการตัดสินใจเข้าโครงการเกษียณอายุราชการก่อนกำหนดของข้าราชการกรมแพทย์ทหารบกแตกต่างกัน โดยแบ่งออกเป็นสมมติฐานย่อยในแต่ละด้านของปัจจัยส่วนบุคคลดังต่อไปนี้

**สมมติฐานที่ 4.1** ทดสอบความแตกต่างของปัจจัยเฉพาะด้านสภาพการทำงานกับระดับการตัดสินใจเข้าโครงการเกษียณอายุราชการก่อนกำหนดของข้าราชการกรมแพทย์ทหารบก

$H_0$  : สภาพการทำงานที่แตกต่างกันมีระดับการตัดสินใจเข้าโครงการเกษียณอายุราชการก่อนกำหนดของข้าราชการกรมแพทย์ทหารบกที่ไม่แตกต่างกัน

$H_1$  : สภาพการทำงานที่แตกต่างกันมีระดับการตัดสินใจเข้าโครงการเกษียณอายุราชการก่อนกำหนดของข้าราชการกรมแพทย์ทหารบกที่แตกต่างกัน

**ตารางที่ 4.28** แสดงการเปรียบเทียบค่าเฉลี่ยของระดับการตัดสินใจเข้าโครงการเกษียณอายุราชการก่อนกำหนดของข้าราชการกรมแพทย์ทหารบกแยกตามสภาพการทำงาน

ระดับความคิดเห็นด้านสภาพการทำงาน	N	Mean	Std. Deviation	F	Sig.
น้อยที่สุด	2	1.00	.000	1.443	0.220
น้อย	5	3.00	1.225		
ปานกลาง	69	3.07	1.298		
มาก	129	3.02	1.156		
มากที่สุด	34	2.91	1.357		
รวม	239	3.00	1.232		

จากตารางที่ 4.28 พบว่าค่า Significance มีค่ามากกว่า 0.05 จึงยอมรับ  $H_0$  ซึ่งหมายความว่า ระดับความคิดเห็นด้านสภาพการทำงานที่แตกต่างกันมีระดับการตัดสินใจเข้าโครงการเกษียณอายุราชการก่อนกำหนดของข้าราชการกรมแพทย์ทหารบกที่ไม่แตกต่างกัน

**สมมติฐานที่ 4.2** ทดสอบความแตกต่างของปัจจัยเฉพาะด้านกฎและระเบียบข้อบังคับกับระดับการตัดสินใจเข้าโครงการเกษียณอายุราชการก่อนกำหนดของข้าราชการกรมแพทย์ทหารบก

$H_0$  : กฎและระเบียบข้อบังคับที่แตกต่างกันมีระดับการตัดสินใจเข้าโครงการเกษียณอายุราชการก่อนกำหนดของข้าราชการกรมแพทย์ทหารบกที่ไม่แตกต่างกัน

$H_1$  : กฎและระเบียบข้อบังคับที่แตกต่างกันมีระดับการตัดสินใจเข้าโครงการเกษียณอายุราชการก่อนกำหนดของข้าราชการกรมแพทย์ทหารบกที่ต่างกััน

**ตารางที่ 4.29** แสดงการเปรียบเทียบค่าเฉลี่ยของระดับการตัดสินใจเข้าโครงการเกษียณอายุราชการก่อนกำหนดของข้าราชการกรมแพทย์ทหารบกแยกตามกฎและระเบียบข้อบังคับ

ระดับความคิดเห็นด้านกฎและระเบียบข้อบังคับ	N	Mean	Std. Deviation	F	Sig.
น้อยที่สุด	1	1.00	-	2.291	0.060
น้อย	4	2.00	1.155		
ปานกลาง	50	3.30	1.282		
มาก	128	2.91	1.123		
มากที่สุด	56	3.05	1.367		
รวม	239	3.00	1.232		

จากตารางที่ 4.29 พบว่าค่า Significance มีค่ามากกว่า 0.05 จึงยอมรับ  $H_0$  ซึ่งหมายความว่า ระดับความคิดเห็นด้านกฎและระเบียบข้อบังคับที่แตกต่างกันมีระดับการตัดสินใจเข้าโครงการเกษียณอายุราชการก่อนกำหนดของข้าราชการกรมแพทย์ทหารบกที่ไม่แตกต่างกัน

**สมมติฐานที่ 4.3** ทดสอบความแตกต่างของปัจจัยเฉพาะด้านความก้าวหน้าในหน้าที่การงานกับระดับการตัดสินใจเข้าโครงการเกษียณอายุราชการก่อนกำหนดของข้าราชการกรมแพทย์ทหารบก

$H_0$  : ความก้าวหน้าในหน้าที่การงานที่แตกต่างกันมีระดับการตัดสินใจเข้าโครงการเกษียณอายุราชการก่อนกำหนดของข้าราชการกรมแพทย์ทหารบกที่ไม่แตกต่างกัน

$H_1$  : ความก้าวหน้าในหน้าที่การงานที่แตกต่างกันมีระดับการตัดสินใจเข้าโครงการเกษียณอายุราชการก่อนกำหนดของข้าราชการกรมแพทย์ทหารบกที่แตกต่างกัน

**ตารางที่ 4.30** แสดงการเปรียบเทียบค่าเฉลี่ยของระดับการตัดสินใจเข้าโครงการเกษียณอายุราชการก่อนกำหนดของข้าราชการกรมแพทย์ทหารบกแยกตามความก้าวหน้าในหน้าที่การงาน

ระดับความคิดเห็นด้านความก้าวหน้าในหน้าที่การงาน	N	Mean	Std. Deviation	F	Sig.
น้อยที่สุด	13	3.23	1.481	1.226	0.300
น้อย	39	2.90	1.334		
ปานกลาง	96	2.97	1.285		
มาก	74	2.93	1.064		
มากที่สุด	17	3.59	1.121		
รวม	239	3.00	1.232		

จากตารางที่ 4.30 พบว่าค่า Significance มีค่ามากกว่า 0.05 จึงยอมรับ  $H_0$  ซึ่งหมายความว่า ระดับความคิดเห็นด้านความก้าวหน้าในหน้าที่การงานที่แตกต่างกันมีระดับการตัดสินใจเข้าโครงการเกษียณอายุราชการก่อนกำหนดของข้าราชการกรมแพทย์ทหารบกที่ไม่แตกต่างกัน

**สมมติฐานที่ 4.4** ทดสอบความแตกต่างของปัจจัยเฉพาะด้านนโยบายการบริหารงานกับระดับการตัดสินใจเข้าโครงการเกษียณอายุราชการก่อนกำหนดของข้าราชการกรมแพทย์ทหารบก

$H_0$  : นโยบายการบริหารงานที่แตกต่างกันมีระดับการตัดสินใจเข้าโครงการเกษียณอายุราชการก่อนกำหนดของข้าราชการกรมแพทย์ทหารบกที่ไม่แตกต่างกัน

$H_1$  : นโยบายการบริหารงานที่แตกต่างกันมีระดับการตัดสินใจเข้าโครงการเกษียณอายุราชการก่อนกำหนดของข้าราชการกรมแพทย์ทหารบกที่แตกต่างกัน

**ตารางที่ 4.31** แสดงการเปรียบเทียบค่าเฉลี่ยของระดับการตัดสินใจเข้าโครงการเกษียณอายุราชการก่อนกำหนดของข้าราชการกรมแพทย์ทหารบก แยกตามนโยบายการบริหารงาน

ระดับความคิดเห็นด้าน นโยบายการบริหารงาน	N	Mean	Std. Deviation	F	Sig.
น้อยที่สุด	2	1.00	.000	2.156	0.075
น้อย	30	2.97	1.189		
ปานกลาง	93	3.04	1.310		
มาก	99	2.94	1.150		
มากที่สุด	15	3.53	1.187		
รวม	239	3.00	1.232		

จากตารางที่ 4.31 พบว่าค่า Significance มีค่ามากกว่า 0.05 จึงยอมรับ  $H_0$  ซึ่งหมายความว่า ระดับความคิดเห็นด้านนโยบายการบริหารงานที่แตกต่างกันมีระดับการตัดสินใจเข้าโครงการเกษียณอายุราชการก่อนกำหนดของข้าราชการกรมแพทย์ทหารบกที่ไม่แตกต่างกัน

**สมมติฐานที่ 4.5** ทดสอบความแตกต่างของปัจจัยเฉพาะด้านเงินเดือนและค่าตอบแทนกับระดับการตัดสินใจเข้าโครงการเกษียณอายุราชการก่อนกำหนดของข้าราชการกรมแพทย์ทหารบก

$H_0$  : เงินเดือนและค่าตอบแทนที่แตกต่างกันมีระดับการตัดสินใจเข้าโครงการเกษียณอายุราชการก่อนกำหนดของข้าราชการกรมแพทย์ทหารบกที่ไม่แตกต่างกัน

$H_1$  : เงินเดือนและค่าตอบแทนที่แตกต่างกันมีระดับการตัดสินใจเข้าโครงการเกษียณอายุราชการก่อนกำหนดของข้าราชการกรมแพทย์ทหารบกที่แตกต่างกัน



**ตารางที่ 4.32** แสดงการเปรียบเทียบค่าเฉลี่ยของระดับการตัดสินใจเข้าโครงการเกษียณอายุราชการก่อนกำหนดของข้าราชการกรมแพทย์ทหารบก แยกตามเงินเดือนและค่าตอบแทน

ระดับความคิดเห็นด้าน เงินเดือนและค่าตอบแทน	N	Mean	Std. Deviation	F	Sig.
น้อยที่สุด	11	2.09	1.221	2.160	0.074
น้อย	52	3.25	1.341		
ปานกลาง	103	2.99	1.200		
มาก	62	2.95	1.137		
มากที่สุด	11	3.18	1.250		
รวม	239	3.00	1.232		

จากตารางที่ 4.32 พบว่าค่า Significance มีค่ามากกว่า 0.05 จึงยอมรับ  $H_0$  ซึ่งหมายความว่า ระดับความคิดเห็นด้านเงินเดือนและค่าตอบแทนที่แตกต่างกันมีระดับการตัดสินใจเข้าโครงการเกษียณอายุราชการก่อนกำหนดของข้าราชการกรมแพทย์ทหารบกที่ไม่แตกต่างกัน

**สมมติฐานที่ 4.6** ทดสอบความแตกต่างของปัจจัยเฉพาะด้านปริมาณงานและความรับผิดชอบกับระดับการตัดสินใจเข้าโครงการเกษียณอายุราชการก่อนกำหนดของข้าราชการกรมแพทย์ทหารบก

$H_0$  : ปริมาณงานและความรับผิดชอบที่แตกต่างกันมีระดับการตัดสินใจเข้าโครงการเกษียณอายุราชการก่อนกำหนดของข้าราชการกรมแพทย์ทหารบกที่ไม่แตกต่างกัน

$H_1$  : ปริมาณงานและความรับผิดชอบที่แตกต่างกันมีระดับการตัดสินใจเข้าโครงการเกษียณอายุราชการก่อนกำหนดของข้าราชการกรมแพทย์ทหารบกที่แตกต่างกัน

**ตารางที่ 4.33** แสดงการเปรียบเทียบค่าเฉลี่ยของระดับการตัดสินใจเข้าโครงการเกษียณอายุราชการก่อนกำหนดของข้าราชการกรมแพทย์ทหารบกแยกตามปริมาณงานและความรับผิดชอบ

ระดับความคิดเห็นด้านปริมาณงานและความรับผิดชอบ	N	Mean	Std. Deviation	F	Sig.
น้อยที่สุด	5	3.00	2.000	0.017	0.999
น้อย	16	2.94	1.181		
ปานกลาง	84	3.02	1.261		
มาก	108	3.00	1.168		
มากที่สุด	26	3.00	1.356		
รวม	239	3.00	1.232		

จากตารางที่ 4.33 พบว่าค่า Significance มีค่ามากกว่า 0.05 จึงยอมรับ  $H_0$  ซึ่งหมายความว่า ระดับความคิดเห็นด้านปริมาณงานและความรับผิดชอบที่แตกต่างกันมีระดับการตัดสินใจเข้าโครงการเกษียณอายุราชการก่อนกำหนดของข้าราชการกรมแพทย์ทหารบกที่ไม่แตกต่างกัน

**สมมติฐานที่ 4.7** ทดสอบความแตกต่างของปัจจัยเฉพาะด้านการได้รับพระราชทานยศสูงขึ้นกับระดับการตัดสินใจเข้าโครงการเกษียณอายุราชการก่อนกำหนดของข้าราชการกรมแพทย์ทหารบก

$H_0$  : การได้รับพระราชทานยศสูงขึ้นที่แตกต่างกันมีระดับการตัดสินใจเข้าโครงการเกษียณอายุราชการก่อนกำหนดของข้าราชการกรมแพทย์ทหารบกที่ไม่แตกต่างกัน

$H_1$  : การได้รับพระราชทานยศสูงขึ้นที่แตกต่างกันมีระดับการตัดสินใจเข้าโครงการเกษียณอายุราชการก่อนกำหนดของข้าราชการกรมแพทย์ทหารบกที่แตกต่างกัน

ตารางที่ 4.34 แสดงการเปรียบเทียบค่าเฉลี่ยของระดับการตัดสินใจเข้าโครงการเกษียณอายุราชการก่อนกำหนดของข้าราชการกรมแพทย์ทหารบกแยกตามการได้รับพระราชทานยศสูงขึ้น

ระดับความคิดเห็นด้านการได้รับพระราชทานยศสูงขึ้น	N	Mean	Std. Deviation	F	Sig.
น้อยที่สุด	13	2.85	1.345	6.730	0.000
น้อย	31	2.61	1.308		
ปานกลาง	94	2.72	1.072		
มาก	60	3.17	1.122		
มากที่สุด	41	3.76	1.319		
รวม	239	3.00	1.232		

จากตารางที่ 4.34 พบว่าค่า Significance มีค่าน้อยกว่า 0.05 จึงปฏิเสธ  $H_0$  หรือยอมรับ  $H_1$  ซึ่งหมายความว่า ระดับความคิดเห็นด้านการได้รับพระราชทานยศสูงขึ้นที่แตกต่างกันมีระดับการตัดสินใจเข้าโครงการเกษียณอายุราชการก่อนกำหนดของข้าราชการกรมแพทย์ทหารบกที่แตกต่างกัน

ตารางที่ 4.35 แสดงการเปรียบเทียบค่าเฉลี่ยรายคู่ของระดับการตัดสินใจเข้าโครงการ  
เกษียณอายุราชการก่อนกำหนดของข้าราชการกรมแพทย์ทหารบกแยกตามการ  
ได้รับพระราชทานยศสูงขึ้น

ระดับความคิดเห็นด้าน การได้รับพระราชทาน ยศสูงขึ้น (I)	ระดับความคิดเห็นด้าน การได้รับพระราชทาน ยศสูงขึ้น (J)	MeanDifference (I-J)	Sig.
น้อยที่สุด	น้อย	0.233	0.549
	ปานกลาง	0.123	0.725
	มาก	-0.321	0.374
	มากที่สุด	-0.910 <sup>*</sup>	0.016
น้อย	น้อยที่สุด	-0.233	0.549
	ปานกลาง	-0.111	0.651
	มาก	-0.554 <sup>*</sup>	0.034
	มากที่สุด	-1.143 <sup>*</sup>	0.000
ปานกลาง	น้อยที่สุด	-0.123	0.725
	น้อย	0.111	0.651
	มาก	-0.443 <sup>*</sup>	0.023
	มากที่สุด	-1.033 <sup>*</sup>	0.000
มาก	น้อยที่สุด	0.321	0.374
	น้อย	0.554 <sup>*</sup>	0.034
	ปานกลาง	0.443 <sup>*</sup>	0.023
	มากที่สุด	-0.589 <sup>*</sup>	0.014
มากที่สุด	น้อยที่สุด	0.910 <sup>*</sup>	0.016
	น้อย	1.143 <sup>*</sup>	0.000
	ปานกลาง	1.033 <sup>*</sup>	0.000
	มาก	0.589 <sup>*</sup>	0.014

จากตารางที่ 4.35 พบว่ากลุ่มของระดับความคิดเห็นด้านการได้รับพระราชทานยศสูงขึ้นไปที่มีระดับการตัดสินใจเข้าโครงการเกษียณอายุราชการก่อนกำหนดของข้าราชการกรมแพทย์ทหารบกที่แตกต่างกันอย่างมีนัยสำคัญทางสถิติที่ระดับ 0.05 ได้แก่ 1) กลุ่มระดับมากที่สุด กับ กลุ่มระดับมาก 2) กลุ่มระดับมากที่สุด กับ กลุ่มระดับปานกลาง 3) กลุ่มระดับมากที่สุด กับ กลุ่มระดับน้อย 4) กลุ่มระดับมากที่สุด กับ กลุ่มระดับน้อยที่สุด 5) กลุ่มระดับมาก กับ กลุ่มระดับปานกลาง 6) กลุ่มระดับมาก กับ กลุ่มระดับน้อย

**สมมติฐานที่ 4.8** ทดสอบความแตกต่างของปัจจัยเฉพาะด้านเงินเพิ่มพิเศษกับระดับการตัดสินใจเข้าโครงการเกษียณอายุราชการก่อนกำหนดของข้าราชการกรมแพทย์ทหารบก

$H_0$  : เงินเพิ่มพิเศษที่แตกต่างกันมีระดับการตัดสินใจเข้าโครงการเกษียณอายุราชการก่อนกำหนดของข้าราชการกรมแพทย์ทหารบกที่ไม่แตกต่างกัน

$H_1$  : เงินเพิ่มพิเศษที่แตกต่างกันมีระดับการตัดสินใจเข้าโครงการเกษียณอายุราชการก่อนกำหนดของข้าราชการกรมแพทย์ทหารบกที่แตกต่างกัน

**ตารางที่ 4.36** แสดงการเปรียบเทียบค่าเฉลี่ยของระดับการตัดสินใจเข้าโครงการเกษียณอายุราชการก่อนกำหนดของข้าราชการกรมแพทย์ทหารบกแยกตามเงินเพิ่มพิเศษ

ระดับความคิดเห็นด้านเงินเพิ่มพิเศษ	N	Mean	Std. Deviation	F	Sig.
น้อยที่สุด	7	2.29	0.951	9.531	0.000
น้อย	32	2.16	1.167		
ปานกลาง	103	2.95	1.175		
มาก	64	3.17	1.092		
มากที่สุด	33	3.82	1.211		
รวม	239	3.00	1.232		

จากตารางที่ 4.36 พบว่าค่า Significance มีค่าน้อยกว่า 0.05 จึงปฏิเสธ  $H_0$  หรือยอมรับ  $H_1$  ซึ่งหมายความว่า ระดับความคิดเห็นด้านเงินเพิ่มพิเศษที่แตกต่างกันมีระดับการตัดสินใจเข้าโครงการเกษียณอายุราชการก่อนกำหนดของข้าราชการกรมแพทย์ทหารบกที่แตกต่างกัน

ตารางที่ 4.37 แสดงการเปรียบเทียบค่าเฉลี่ยรายคู่ของระดับการตัดสินใจเข้าโครงการ  
เกษียณอายุราชการก่อนกำหนดของข้าราชการกรมแพทย์ทหารบกแยกตามเงิน  
เพิ่มพิเศษ

ระดับความคิดเห็น ด้านเงินเพิ่มพิเศษ(I)	ระดับความคิดเห็น ด้านเงินเพิ่มพิเศษ (J)	MeanDifference (I-J)	Sig.
น้อยที่สุด	น้อย	0.129	0.788
	ปานกลาง	-0.666	0.140
	มาก	-0.886	0.054
	มากที่สุด	-1.532*	0.002
น้อย	น้อยที่สุด	-0.129	0.788
	ปานกลาง	-0.795*	0.001
	มาก	-1.016*	0.000
	มากที่สุด	-1.662*	0.000
ปานกลาง	น้อยที่สุด	0.666	0.140
	น้อย	0.795*	0.001
	มาก	-0.220	0.230
	มากที่สุด	-0.867*	0.000
มาก	น้อยที่สุด	0.886	0.054
	น้อย	1.016*	0.000
	ปานกลาง	0.220	0.230
	มากที่สุด	-0.646*	0.009
มากที่สุด	น้อยที่สุด	1.532*	0.002
	น้อย	1.662*	0.000
	ปานกลาง	0.867*	0.000
	มาก	0.646*	0.009

จากตารางที่ 4.37 พบว่ากลุ่มของระดับความคิดเห็นด้านเงินเพิ่มพิเศษที่มีระดับการ  
ตัดสินใจเข้าโครงการเกษียณอายุราชการก่อนกำหนดของข้าราชการกรมแพทย์ทหารบกที่แตกต่างกัน

กันอย่างมีนัยสำคัญทางสถิติที่ระดับ 0.05 ได้แก่ 1) กลุ่มระดับมากที่สุด กับ กลุ่มระดับมาก 2) กลุ่มระดับมากที่สุด กับ กลุ่มระดับปานกลาง 3) กลุ่มระดับมากที่สุด กับ กลุ่มระดับน้อย 4) กลุ่มระดับมากที่สุด กับ กลุ่มระดับน้อยที่สุด 5) กลุ่มระดับมาก กับ กลุ่มระดับน้อย 6) กลุ่มระดับปานกลาง กับ กลุ่มระดับน้อย

**สมมติฐานที่ 4.9** ทดสอบความแตกต่างของปัจจัยเฉพาะด้านธุรกิจส่วนตัวกับระดับการตัดสินใจเข้าโครงการเกษียณอายุราชการก่อนกำหนดของข้าราชการกรมแพทย์ทหารบก

$H_0$  : ธุรกิจส่วนตัวที่แตกต่างกันมีระดับการตัดสินใจเข้าโครงการเกษียณอายุราชการก่อนกำหนดของข้าราชการกรมแพทย์ทหารบกที่ไม่แตกต่างกัน

$H_1$  : ธุรกิจส่วนตัวที่แตกต่างกันมีระดับการตัดสินใจเข้าโครงการเกษียณอายุราชการก่อนกำหนดของข้าราชการกรมแพทย์ทหารบกที่แตกต่างกัน

**ตารางที่ 4.38** แสดงการเปรียบเทียบค่าเฉลี่ยของระดับการตัดสินใจเข้าโครงการเกษียณอายุราชการก่อนกำหนดของข้าราชการกรมแพทย์ทหารบกแยกตามธุรกิจส่วนตัว

ระดับความคิดเห็นด้านธุรกิจส่วนตัว	N	Mean	Std. Deviation	F	Sig.
น้อยที่สุด	11	2.64	1.120	1.852	0.121
น้อย	30	2.90	1.029		
ปานกลาง	87	2.98	1.220		
มาก	43	3.44	1.201		
มากที่สุด	8	3.38	1.302		
รวม	179	3.07	1.195		

จากตารางที่ 4.38 พบว่าค่า Significance มีค่ามากกว่า 0.05 จึงยอมรับ  $H_0$  ซึ่งหมายความว่า ระดับความคิดเห็นด้านธุรกิจส่วนตัวที่แตกต่างกันมีระดับการตัดสินใจเข้าโครงการเกษียณอายุราชการก่อนกำหนดของข้าราชการกรมแพทย์ทหารบกที่ไม่แตกต่างกัน

**สมมติฐานที่ 4.10** ทดสอบความแตกต่างของปัจจัยเฉพาะด้านภาวะส่วนตัวกับระดับการตัดสินใจ  
เข้าโครงการเกษียณอายุราชการก่อนกำหนดของข้าราชการกรมแพทย์ทหารบก

$H_0$  : ภาวะส่วนตัวที่แตกต่างกันมีระดับการตัดสินใจเข้าโครงการเกษียณอายุราชการ  
ก่อนกำหนดของข้าราชการกรมแพทย์ทหารบกที่ไม่แตกต่างกัน

$H_1$  : ภาวะส่วนตัวที่แตกต่างกันมีระดับการตัดสินใจเข้าโครงการเกษียณอายุราชการ  
ก่อนกำหนดของข้าราชการกรมแพทย์ทหารบกที่แตกต่างกัน

**ตารางที่ 4.39** แสดงการเปรียบเทียบค่าเฉลี่ยของระดับการตัดสินใจเข้าโครงการเกษียณอายุ  
ราชการก่อนกำหนดของข้าราชการกรมแพทย์ทหารบกแยกตามภาวะส่วนตัว

ระดับความคิดเห็นด้านภาวะ ส่วนตัว	N	Mean	Std. Deviation	F	Sig.
น้อยที่สุด	96	2.84	1.276	1.391	0.238
น้อย	41	3.00	1.204		
ปานกลาง	41	3.39	1.243		
มาก	26	3.04	1.183		
มากที่สุด	10	3.00	1.247		
รวม	214	3.01	1.248		

จากตารางที่ 4.39 พบว่าค่า Significance มีค่ามากกว่า 0.05 จึงยอมรับ  $H_0$  ซึ่ง  
หมายความว่า ระดับความคิดเห็นด้านภาวะส่วนตัวที่แตกต่างกันมีระดับการตัดสินใจเข้าโครงการ  
เกษียณอายุราชการก่อนกำหนดของข้าราชการกรมแพทย์ทหารบกที่ไม่แตกต่างกัน



ตารางที่ 4.40 แสดงการเปรียบเทียบค่าเฉลี่ยของปัจจัยเฉพาะด้านการได้รับพระราชทานยศสูงขึ้น เงินเพิ่มพิเศษ และการตัดสินใจเข้าโครงการเกษียณอายุราชการก่อนกำหนดแยกตามตำแหน่งงาน

ตำแหน่งงาน	จำนวน	การได้รับพระราชทานยศสูงขึ้น		เงินเพิ่มพิเศษ		การตัดสินใจเข้าโครงการฯ	
		ค่าเฉลี่ย	ค่าเบี่ยงเบนมาตรฐาน	ค่าเฉลี่ย	ค่าเบี่ยงเบนมาตรฐาน	ค่าเฉลี่ย	ค่าเบี่ยงเบนมาตรฐาน
ชั้นประทวน ตำแหน่งหลัก	105	3.42	1.167	3.48	1.001	3.10	1.305
ชั้นประทวน ตำแหน่ง ประจำหน่วย	23	3.48	1.201	3.48	0.898	3.00	1.314
ชั้นสัญญาบัตร ตำแหน่งหลัก	72	3.35	1.037	3.44	0.948	3.11	1.193
ชั้นสัญญาบัตร ตำแหน่ง ประจำหน่วย	39	3.13	0.801	2.77	0.810	2.56	0.968
รวม	239	3.36	1.078	3.35	0.975	3.00	1.232

จากตารางที่ 4.40 พบว่า นายทหารประทวนตำแหน่งหลัก มีระดับความคิดเห็นด้านการได้รับพระราชทานยศสูงขึ้น ด้านเงินเพิ่มพิเศษ อยู่ในระดับมาก ที่ค่าเบี่ยงเบนมาตรฐาน 1.167 และ 1.001 และมีระดับการตัดสินใจเข้าโครงการเกษียณอายุราชการก่อนกำหนด อยู่ในระดับปานกลาง ที่ค่าเบี่ยงเบนมาตรฐาน 1.305

นายทหารประทวนตำแหน่งประจำหน่วย มีระดับความคิดเห็นด้านการได้รับพระราชทานยศสูงขึ้น ด้านเงินเพิ่มพิเศษ อยู่ในระดับมาก ที่ค่าเบี่ยงเบนมาตรฐาน

1.201 และ 0.898 และมีระดับการตัดสินใจเข้าโครงการเกษียณอายุราชการก่อนกำหนด อยู่ในระดับปานกลาง ที่ค่าเบี่ยงเบนมาตรฐาน 1.314

นายทหารสัญญาบัตรตำแหน่งหลัก มีระดับความคิดเห็นด้านการได้รับพระราชทานยศสูงขึ้น อยู่ในระดับปานกลาง ที่ค่าเบี่ยงเบนมาตรฐาน 1.037 ส่วนด้านเงินเพิ่มพิเศษ อยู่ในระดับมาก ที่ค่าเบี่ยงเบนมาตรฐาน 0.948 และมีระดับการตัดสินใจเข้าโครงการเกษียณอายุราชการก่อนกำหนด อยู่ในระดับปานกลาง ที่ค่าเบี่ยงเบนมาตรฐาน 1.193

นายทหารสัญญาบัตรตำแหน่งประจำหน่วย มีระดับความคิดเห็นด้านการได้รับพระราชทานยศสูงขึ้น และด้านเงินเพิ่มพิเศษ อยู่ในระดับปานกลาง ที่ค่าเบี่ยงเบนมาตรฐาน 0.801 และ 0.810 และมีระดับการตัดสินใจเข้าโครงการเกษียณอายุราชการก่อนกำหนด อยู่ในระดับน้อย ที่ค่าเบี่ยงเบนมาตรฐาน 0.968

#### 4.4 สรุปผลสมมติฐาน

**สมมติฐานที่ 1** ปัจจัยส่วนบุคคลในแต่ละด้านมีความสัมพันธ์กับระดับการตัดสินใจเข้าโครงการเกษียณอายุราชการก่อนกำหนดของข้าราชการกรมแพทย์ทหารบก

จากการวิเคราะห์ข้อมูลตามสมมติฐานที่ 1.1 – 1.6 พบว่าปัจจัยส่วนบุคคลที่มีความสัมพันธ์อย่างมีนัยสำคัญที่ระดับ 0.05 กับ ระดับการตัดสินใจเข้าโครงการเกษียณอายุราชการก่อนกำหนดของข้าราชการกรมแพทย์ทหารบก คือ ปัจจัยด้านตำแหน่งงาน

**สมมติฐานที่ 2** ปัจจัยเฉพาะในแต่ละด้านมีความสัมพันธ์กับระดับการตัดสินใจเข้าโครงการเกษียณอายุราชการก่อนกำหนดของข้าราชการกรมแพทย์ทหารบก

จากการวิเคราะห์ข้อมูลตามสมมติฐานที่ 2.1 – 2.10 พบว่า ปัจจัยเฉพาะที่มีความสัมพันธ์อย่างมีนัยสำคัญที่ระดับ 0.05 กับ ระดับการตัดสินใจเข้าโครงการเกษียณอายุราชการก่อนกำหนดของข้าราชการกรมแพทย์คือ 1) การได้รับพระราชทานยศสูงขึ้น 2) เงินเพิ่มพิเศษ 3) ภารกิจส่วนตัว

- การได้รับพระราชทานยศสูงขึ้น จะมีความสัมพันธ์เชิงบวกกับระดับการตัดสินใจเข้าโครงการเกษียณอายุราชการก่อนกำหนดของข้าราชการกรมแพทย์
- เงินเพิ่มพิเศษจะมีความสัมพันธ์เชิงบวกกับระดับการตัดสินใจเข้าโครงการเกษียณอายุราชการก่อนกำหนดของข้าราชการกรมแพทย์
- ภารกิจส่วนตัวจะมีความสัมพันธ์เชิงบวกกับระดับการตัดสินใจเข้าโครงการเกษียณอายุราชการก่อนกำหนดของข้าราชการกรมแพทย์

**สมมติฐานที่ 3** ข้าราชการกรมแพทย์ทหารบกที่มีปัจจัยส่วนบุคคลในแต่ละด้านต่างกัน มีระดับการตัดสินใจเข้าโครงการเกษียณอายุราชการก่อนกำหนดของข้าราชการกรมแพทย์ทหารบกแตกต่างกัน

จากการวิเคราะห์ข้อมูลตามสมมติฐานที่ 3.1 – 3.6 โดยแยกวิเคราะห์แยกในแต่ละด้าน พบว่าปัจจัยส่วนบุคคลที่แตกต่างกันของแต่ละด้าน มีระดับการตัดสินใจเข้าโครงการเกษียณอายุราชการก่อนกำหนดของข้าราชการกรมแพทย์ทหารบกที่ไม่แตกต่างกัน

**สมมติฐานที่ 4** ข้าราชการกรมแพทย์ทหารบกที่มีปัจจัยเฉพาะในแต่ละด้านต่างกัน มีระดับการตัดสินใจเข้าโครงการเกษียณอายุราชการก่อนกำหนดของข้าราชการกรมแพทย์ทหารบกแตกต่างกัน

จากการวิเคราะห์ข้อมูลตามสมมติฐานที่ 4.1 – 4.6 และ 4.9 – 4.10 พบว่าปัจจัยเฉพาะด้านสภาพการทำงาน กฎระเบียบข้อบังคับ ความก้าวหน้าในหน้าที่การงาน นโยบายการบริหารงาน เงินเดือนและค่าตอบแทน ปริมาณงานและความรับผิดชอบ ภารกิจส่วนตัวหรืออาชีพเสริม และภาระส่วนตัวที่ต่างกันของแต่ละด้าน มีระดับการตัดสินใจเข้าโครงการเกษียณอายุราชการก่อนกำหนดของข้าราชการกรมแพทย์ทหารบกที่ไม่แตกต่างกัน

จากการวิเคราะห์ข้อมูลตามสมมติฐานที่ 4.7 พบว่าปัจจัยเฉพาะด้านได้รับพระราชทานยศสูงขึ้นที่ต่างกัน มีระดับการตัดสินใจเข้าโครงการเกษียณอายุราชการก่อนกำหนดของข้าราชการกรมแพทย์ทหารบกที่แตกต่างกัน โดยพิจารณาเป็นรายคู่พบความแตกต่างอย่างมีนัยสำคัญที่ระดับ 0.05 คือ 1) กลุ่มระดับมากที่สุด กับ กลุ่มระดับมาก 2) กลุ่มระดับมากที่สุด กับ กลุ่มระดับปานกลาง 3) กลุ่มระดับมากที่สุด กับ กลุ่มระดับน้อย 4) กลุ่มระดับมากที่สุด กับ กลุ่มระดับน้อยที่สุด 5) กลุ่มระดับมาก กับ กลุ่มระดับปานกลาง 6) กลุ่มระดับมาก กับ กลุ่มระดับน้อย ซึ่งจะเห็นได้ว่ากลุ่มที่มีความคิดเห็นด้านได้รับพระราชทานยศสูงขึ้นไปอยู่ในระดับมากถึงระดับมากที่สุดโดยรวมแล้วจะมีระดับการตัดสินใจเข้าโครงการเกษียณอายุราชการก่อนกำหนดของข้าราชการกรมแพทย์ทหารบกที่แตกต่างจากกลุ่มอื่น

จากการวิเคราะห์ข้อมูลตามสมมติฐานที่ 4.8 พบว่าปัจจัยเฉพาะด้านเงินเพิ่มพิเศษที่ต่างกัน มีระดับการตัดสินใจเข้าโครงการเกษียณอายุราชการก่อนกำหนดของข้าราชการกรมแพทย์ทหารบกที่แตกต่างกัน โดยพิจารณาเป็นรายคู่พบความแตกต่างอย่างมีนัยสำคัญที่ระดับ 0.05 คือ 1) กลุ่มระดับมากที่สุด กับ กลุ่มระดับมาก 2) กลุ่มระดับมากที่สุด กับ กลุ่มระดับปานกลาง 3) กลุ่มระดับมากที่สุด กับ กลุ่มระดับน้อย 4) กลุ่มระดับมากที่สุด กับ กลุ่มระดับน้อยที่สุด 5) กลุ่มระดับมาก กับ กลุ่มระดับน้อย 6) กลุ่มระดับปานกลาง กับ กลุ่มระดับน้อย ซึ่งจะเห็นได้ว่ากลุ่มที่มีความคิดเห็น

ด้านด้านเงินเพิ่มพิเศษอยู่ในระดับปานกลางถึงระดับมากที่สุด โดยรวมแล้วจะมีระดับการตัดสินใจเข้าโครงการเกษียณอายุราชการก่อนกำหนดของข้าราชการกรมแพทย์ทหารบกที่แตกต่างจากกลุ่มอื่น

ข้อสรุปโดยรวมจากการทดสอบสมมติฐานทั้ง 4 ข้อ

ปัจจัยที่มีความสัมพันธ์อย่างมีนัยสำคัญที่ระดับ 0.05 กับระดับการตัดสินใจเข้าโครงการเกษียณอายุราชการก่อนกำหนดของข้าราชการกรมแพทย์ทหารบก คือ ปัจจัยส่วนบุคคลด้านตำแหน่งงาน ปัจจัยเฉพาะด้านการได้รับพระราชทานยศสูงขึ้น เงินเพิ่มพิเศษ และธุรกิจส่วนตัว โดยความสัมพันธ์ที่พบจะเป็นความสัมพันธ์เชิงบวก นั่นคือ ถ้าระดับความคิดเห็นที่สูงขึ้น จะมีระดับการตัดสินใจเข้าโครงการเกษียณอายุราชการก่อนกำหนดของข้าราชการกรมแพทย์ทหารบกที่สูงขึ้น

กลุ่มตัวอย่างที่มีความคิดเห็นในด้านการได้รับพระราชทานยศสูงขึ้นที่จัดอยู่ในระดับมากที่สุด และระดับมาก โดยรวมแล้วจะมีระดับการตัดสินใจเข้าโครงการเกษียณอายุราชการก่อนกำหนดของข้าราชการกรมแพทย์ทหารบกที่แตกต่างกับกลุ่มอื่น

กลุ่มตัวอย่างที่มีความคิดเห็นในด้านเงินเพิ่มพิเศษที่จัดอยู่ในระดับมากที่สุด ระดับมาก และระดับปานกลาง จะมีระดับการตัดสินใจเข้าโครงการเกษียณอายุราชการก่อนกำหนดของข้าราชการกรมแพทย์ทหารบกที่แตกต่างกับกลุ่มอื่น