

บทที่ 4

ผลการวิเคราะห์ข้อมูล

การวิจัยเรื่อง “การบริหารจัดการน้ำแบบมีส่วนร่วมในเขตชลประทาน โครงการส่งน้ำและบำรุงรักษาเพชรบุรี” มีวัตถุประสงค์เพื่อ 1) ศึกษาระดับการมีส่วนร่วมของหน่วยงาน ทั้งส่วนกลาง ส่วนภูมิภาค และส่วนท้องถิ่น ในการบริหารจัดการน้ำในเขตชลประทาน โครงการส่งน้ำและบำรุงรักษาเพชรบุรี 2) เพื่อศึกษาปัจจัยที่มีความสัมพันธ์กับการมีส่วนร่วมของหน่วยงาน ทั้งส่วนกลาง ส่วนภูมิภาค และส่วนท้องถิ่น ในการบริหารจัดการน้ำในเขตชลประทาน โครงการส่งน้ำและบำรุงรักษาเพชรบุรี 3) เพื่อศึกษาปัจจัยที่ส่งผลต่อการมีส่วนร่วมของหน่วยงาน ทั้งส่วนกลาง ส่วนภูมิภาค และส่วนท้องถิ่น ในการบริหารจัดการน้ำในเขตชลประทาน โครงการส่งน้ำและบำรุงรักษาเพชรบุรี และ 4) เพื่อเสนอแนะแนวทางในการพัฒนาการมีส่วนร่วมของภาครัฐและหน่วยงาน ทั้งส่วนกลาง ส่วนภูมิภาค และส่วนท้องถิ่น ในการบริหารจัดการน้ำในเขตชลประทาน โครงการส่งน้ำและบำรุงรักษาเพชรบุรี

ผู้วิจัยใช้รูปแบบการวิจัยเชิงผสม (Mixed Method) ประกอบด้วย การวิจัยเชิงปริมาณ (Quantitative Research) และการวิจัยเชิงคุณภาพ (Qualitative Research) ผู้วิจัยนำเสนอผลการวิเคราะห์ข้อมูลตามลำดับ ดังนี้

4.1 สัญลักษณ์ที่ใช้ในการเสนอผลการวิเคราะห์ข้อมูล

4.2 ผลการวิเคราะห์ระดับการมีส่วนร่วมของหน่วยงาน ทั้งส่วนกลาง ส่วนภูมิภาค และส่วนท้องถิ่น ในการบริหารจัดการน้ำในเขตชลประทาน โครงการส่งน้ำและบำรุงรักษาเพชรบุรี

4.3 ผลการวิเคราะห์ ปัจจัยที่มีความสัมพันธ์กับการมีส่วนร่วมของหน่วยงาน ทั้งส่วนกลาง ส่วนภูมิภาค และส่วนท้องถิ่น ในการบริหารจัดการน้ำในเขตชลประทาน โครงการส่งน้ำและบำรุงรักษาเพชรบุรี

4.4 ผลการวิเคราะห์ปัจจัยที่ส่งผลต่อการมีส่วนร่วมของหน่วยงาน ทั้งส่วนกลาง ส่วนภูมิภาค และส่วนท้องถิ่น ในการบริหารจัดการน้ำในเขตชลประทาน โครงการส่งน้ำและบำรุงรักษาเพชรบุรี

4.5 ผลการวิเคราะห์แนวทางในการพัฒนา การมีส่วนร่วมของภาครัฐและหน่วยงาน ทั้งส่วนกลาง ส่วนภูมิภาค และส่วนท้องถิ่น ในการบริหารจัดการน้ำในเขตชลประทาน โครงการส่งน้ำและบำรุงรักษาเพชรบุรี

4.1 สัญลักษณ์ที่ใช้ในการเสนอผลการวิเคราะห์ข้อมูล

เพื่อความเข้าใจที่ตรงกันในการแปลความหมายข้อมูล จึงกำหนดสัญลักษณ์ที่ใช้ในการเสนอผลการวิเคราะห์ข้อมูลดังนี้

\bar{X}	แทน	ค่าเฉลี่ย (Mean)
S.D.	แทน	ค่าเบี่ยงเบนมาตรฐาน (Standard Deviation)
n	แทน	จำนวนกลุ่มตัวอย่าง
t	แทน	ค่าสถิติที่ใช้พิจารณาความมีนัยสำคัญจากการแจกแจงแบบ t (t – distribution)
F	แทน	ค่าสถิติที่ใช้พิจารณาความมีนัยสำคัญจากการแจกแจงแบบ F (F – distribution)
df	แทน	ชั้นแห่งความเป็นอิสระ (Degree of Freedom)
SS	แทน	ผลรวมกำลังสอง (Sum of Squares)
MS	แทน	ค่าเฉลี่ยผลรวมกำลังสอง (Mean Square)
Sig.	แทน	นัยสำคัญทางสถิติ (Significance)
*	แทน	ระดับนัยสำคัญทางสถิติที่ระดับ 0.05

4.2 ผลการวิเคราะห์ระดับการมีส่วนร่วมของหน่วยงานทั้งส่วนกลาง ส่วนภูมิภาค และส่วนท้องถิ่น ในการบริหารจัดการน้ำในเขตชลประทาน โครงการส่งน้ำและบำรุงรักษาเพชรบุรี

ผู้วิจัยศึกษาระดับการมีส่วนร่วมของหน่วยงานทั้งส่วนกลาง ส่วนภูมิภาค และส่วนท้องถิ่น ในการบริหารจัดการน้ำในเขตชลประทาน โครงการส่งน้ำและบำรุงรักษาเพชรบุรีจากกลุ่มตัวอย่างที่ได้จากการสุ่มตัวอย่างแบบหลายชั้น (Multi-stage Sampling) โดยขั้นที่ 1 ใช้การสุ่มตัวอย่างแบบแบ่งชั้น (Stratified Sampling) ตามชั้นภูมิกลุ่มผู้ใช้น้ำ แล้วจึงดำเนินการสุ่มตัวอย่างขั้นที่ 2 ใช้การสุ่มตัวอย่างแบบง่าย (Simple Random Sampling) โดยกำหนดสัดส่วนกลุ่มตัวอย่างจากสูตรของทาโรยามาเน่ (Yamane, 1973) ได้กลุ่มตัวอย่างจำนวน 398 คน ประกอบด้วย กลุ่มผู้ใช้น้ำ 4 กลุ่ม ได้แก่ 1) ผู้ใช้น้ำเพื่อการอุปโภคบริโภค จำนวน 262 คน 2) ผู้ใช้น้ำเพื่อการเกษตร จำนวน 104 คน 3) ผู้ใช้น้ำเพื่อการอุตสาหกรรม จำนวน 24 คน และ 4) ผู้ใช้น้ำเพื่อการปศุสัตว์ จำนวน 8 คน แสดงผลการวิเคราะห์ข้อมูล ดังนี้

ส่วนที่ 1 ข้อมูลทั่วไปของผู้ตอบแบบสอบถาม

ผู้วิจัยใช้แบบสอบถามชนิดเลือกตอบ (Check List) เพื่อศึกษาข้อมูลทั่วไปของผู้ตอบแบบสอบถาม ประกอบด้วย เพศ อายุ ระดับการศึกษา อาชีพ รายได้ต่อเดือน ใช้การวิเคราะห์หาค่าความถี่ (Frequency) ค่าร้อยละ (Percentage) แล้วนำเสนอในรูปแบบตารางประกอบการบรรยาย ปราภภู ดังตารางต่อไปนี้

ตารางที่ 3 จำนวนและร้อยละข้อมูลทั่วไปของผู้ตอบแบบสอบถาม

	ข้อมูลทั่วไป	กลุ่มตัวอย่าง n=398	
		จำนวน	ร้อยละ
เพศ	ชาย	184	46.23
	หญิง	214	53.77
	รวม	398	100.00
อายุ	ต่ำกว่า 30 ปี	40	10.05
	31-41 ปี	102	25.63
	41-50 ปี	167	41.96
	50 ปีขึ้นไป	89	22.36
	รวม	398	100.00
ระดับการศึกษา	ประถมศึกษา	54	13.57
	มัธยมศึกษาตอนต้น	154	38.69
	มัธยมศึกษาตอนปลาย	96	24.12
	ปวช.	29	7.29
	ปวส./อนุปริญญา	32	8.04
	ปริญญาตรี	31	7.79
	ปริญญาโทขึ้นไป	2	0.50
รวม	398	100.00	
อาชีพ/กลุ่มผู้ใช้น้ำ	ใช้น้ำเพื่อการอุปโภคบริโภค	262	65.83
	ใช้น้ำเพื่อการเกษตร	104	26.13
	ใช้น้ำในโรงงานอุตสาหกรรม	24	6.03
	ใช้น้ำเพื่อการปศุสัตว์	8	2.01
	รวม	398	100.00
รวม	398	100.00	

ตารางที่ 3 (ต่อ)

	ข้อมูลทั่วไป	กลุ่มตัวอย่าง n=398	
		จำนวน	ร้อยละ
รายได้ต่อเดือน	ต่ำกว่า 5,000 บาท	82	20.60
	5,001-10,000 บาท	142	35.68
	10,001-15,000 บาท	94	23.62
	15,001-20,000 บาท	55	13.82
	20,001-30,000 บาท	23	5.78
	อื่นๆ (ไปรกระบุ)	2	0.50
	รวม	398	100.00

จากตารางที่ 3 ข้อมูลทั่วไปของผู้ตอบแบบสอบถามพบว่า ส่วนใหญ่เป็นเพศหญิงร้อยละ 53.77 เพศชายร้อยละ 46.23 ส่วนใหญ่อายุ 41-50 ปี ร้อยละ 41.96 รองลงมาได้แก่ 31-40 ปี ร้อยละ 22.63 อายุ 50 ปีขึ้นไปร้อยละ 22.36 และอายุต่ำกว่า 30 ปี ร้อยละ 10.05 ส่วนระดับการศึกษาพบว่า ผู้ตอบแบบสอบถามส่วนใหญ่มีการศึกษาระดับมัธยมศึกษาตอนต้น ร้อยละ 38.69 รองลงมาได้แก่ ระดับมัธยมศึกษาตอนปลาย ร้อยละ 24.12 ระดับประถมศึกษา ร้อยละ 13.57 ระดับปวส./อนุปริญญา ร้อยละ 8.04 ระดับปริญญาตรี ร้อยละ 7.79 ระดับ ปวช. ร้อยละ 7.29 และระดับปริญญาโทขึ้นไป ร้อยละ 0.05 ผู้ตอบแบบสอบถามส่วนใหญ่ เป็นผู้ใช้น้ำเพื่อการอุปโภคบริโภค ร้อยละ 65.83 รองลงมาได้แก่ ใช้น้ำเพื่อการเกษตร ร้อยละ 26.13 ใช้น้ำในโรงงานอุตสาหกรรม ร้อยละ 6.03 และใช้น้ำเพื่อการปศุสัตว์ ร้อยละ 2.01 สำหรับรายได้ต่อเดือน พบว่า มีรายได้ 5,001-10,000 บาทมากที่สุด ร้อยละ 35.68 รองลงมาได้แก่ 10,001-15,000 บาท ร้อยละ 23.62 ต่ำกว่า 5,000 บาท ร้อยละ 20.60 15,001-20,000 บาท ร้อยละ 13.82 20,001-30,000 บาท ร้อยละ 5.78 และอื่นๆ ร้อยละ 0.50

ส่วนที่ 2 ระดับการมีส่วนร่วมของหน่วยงานทั้งส่วนกลาง ส่วนภูมิภาค และส่วนท้องถิ่น ในการบริหารจัดการน้ำในเขตชลประทาน โครงการส่งน้ำและบำรุงรักษาเพชรบุรี

ผลการวิเคราะห์ระดับการมีส่วนร่วมของหน่วยงานทั้งส่วนกลาง ส่วนภูมิภาค และส่วนท้องถิ่น ในการบริหารจัดการน้ำในเขตชลประทาน โครงการส่งน้ำและบำรุงรักษาเพชรบุรี เพื่อตอบวัตถุประสงค์การวิจัยข้อที่ 1

วัตถุประสงค์การวิจัยข้อที่ 1 เพื่อศึกษาระดับการมีส่วนร่วมของหน่วยงานทั้งส่วนกลาง ส่วนภูมิภาค และส่วนท้องถิ่นในการบริหารจัดการน้ำในเขตชลประทาน โครงการส่งน้ำและบำรุงรักษาเพชรบุรี ผู้วิจัยวิเคราะห์โดยใช้ค่าเฉลี่ย และค่าเบี่ยงเบนมาตรฐาน ปรากฏดังตารางที่ 4 ถึง ตารางที่ 8

ตารางที่ 4 สรุประดับการมีส่วนร่วมของหน่วยงานทั้งส่วนกลาง ส่วนภูมิภาค และส่วนท้องถิ่น ในการบริหารจัดการน้ำในเขตชลประทาน โครงการส่งน้ำและบำรุงรักษาเพชรบุรี ในภาพรวม

รายการ	ระดับความคิดเห็น (N = 398)			
	\bar{X}	S.D.	ระดับ	อันดับ
1 การมีส่วนร่วมในการตัดสินใจ	3.24	0.52	ปานกลาง	3
2 การมีส่วนร่วมในการดำเนินการ	3.50	0.52	มาก	2
3 การมีส่วนร่วมในการรับผลประโยชน์	3.72	0.63	มาก	1
4 การมีส่วนร่วมในการประเมินผล	3.23	0.60	ปานกลาง	4
ค่าเฉลี่ย	3.42	0.58	มาก	

จากตารางที่ 4 ระดับการมีส่วนร่วมของหน่วยงานทั้งส่วนกลาง ส่วนภูมิภาค และส่วนท้องถิ่น ในการบริหารจัดการน้ำในเขตชลประทาน โครงการส่งน้ำและบำรุงรักษาเพชรบุรีในภาพรวม พบว่า อยู่ในระดับมาก ($\bar{x}=3.42$, S.D=0.58) พิจารณาเป็นรายด้านตามลำดับมากไปหาน้อย ได้แก่ การมีส่วนร่วมในการรับผลประโยชน์ ($\bar{x}=3.72$, S.D=0.63) การมีส่วนร่วมในการดำเนินการ ($\bar{x}=3.50$ S.D=0.52) การมีส่วนร่วมในการตัดสินใจ ($\bar{x}=3.04$, S.D=0.58) และการมีส่วนร่วมในการประเมินผล ($\bar{x}=3.32$, S.D=0.60)

วิเคราะห์เป็นรายด้าน ได้ดังนี้

ตารางที่ 5 ค่าเฉลี่ยและค่าเบี่ยงเบนมาตรฐานระดับการมีส่วนร่วมของหน่วยงานทั้งส่วนกลาง ส่วนภูมิภาค และส่วนท้องถิ่น ในการบริหารจัดการน้ำในเขตชลประทาน โครงการส่งน้ำและบำรุงรักษาเพชรบุรี ด้านการมีส่วนร่วมในการตัดสินใจ

รายการ	ระดับความคิดเห็น (n =398)			
	\bar{X}	S.D.	ระดับ	อันดับ
1 ท่านมีส่วนเข้าร่วมประชุมและสัมมนาเพื่อ รับทราบปัญหาในการบริหารจัดการน้ำ ชลประทาน โครงการส่งน้ำและบำรุงรักษา เพชรบุรี	2.77	0.80	ปานกลาง	4
2 ท่านมีส่วนเข้าร่วมประชุมและสัมมนาเพื่อ ระบุปัญหาในการบริหารจัดการน้ำ ชลประทาน โครงการส่งน้ำและบำรุงรักษา เพชรบุรี	3.28	0.46	ปานกลาง	2
3 ท่านมีส่วนเข้าร่วมประชุมและสัมมนาเพื่อ การจัดลำดับความสำคัญของปัญหาในการ บริหารจัดการน้ำชลประทาน โครงการส่งน้ำ และบำรุงรักษาเพชรบุรี	2.94	0.46	ปานกลาง	3
4 ท่านมีส่วนเข้าร่วมประชุมและสัมมนาเพื่อ การวิเคราะห์หาสาเหตุของปัญหาในการ บริหารจัดการน้ำชลประทาน โครงการส่งน้ำ และบำรุงรักษาเพชรบุรี	3.51	0.47	มาก	1
5 ท่านมีส่วนเข้าร่วมประชุมและสัมมนาเพื่อ การตัดสินใจร่วมกันเกี่ยวกับแผนและ โครงการที่จะนำมาใช้ปฏิบัติในการบริหาร จัดการน้ำชลประทาน โครงการส่งน้ำและ บำรุงรักษาเพชรบุรี	2.69	0.71	ปานกลาง	5
ค่าเฉลี่ย	3.24	0.58	ปานกลาง	

จากตารางที่ 5 ค่าเฉลี่ยและค่าเบี่ยงเบนมาตรฐานระดับการมีส่วนร่วมของหน่วยงานทั้ง
ส่วนกลาง ส่วนภูมิภาค และส่วนท้องถิ่น ในการบริหารจัดการน้ำในเขตชลประทาน โครงการ
ส่งน้ำและบำรุงรักษาเพชรบุรี ด้านการมีส่วนร่วมในการตัดสินใจ พบว่าโดยภาพรวมอยู่ในระดับ
ปานกลาง ($\bar{x}=3.24, S.D=0.58$) พิจารณาเป็นรายด้านพบว่าเรียงตามลำดับ ได้แก่ ท่านมีส่วนเข้าร่วม
ประชุมและสัมมนาเพื่อการวิเคราะห์หาสาเหตุของปัญหาในการบริหารจัดการน้ำชลประทาน โครงการส่ง

น้ำและบำรุงรักษาเพชรบุรี ($\bar{x}=3.51, S.D=0.47$) ท่านมีส่วนร่วมประชุมและสัมมนาเพื่อระบุปัญหาในการบริหารจัดการน้ำชลประทาน โครงการส่งน้ำและบำรุงรักษาเพชรบุรี ($\bar{x}=3.28, S.D=0.46$) ท่านมีส่วนร่วมประชุมและสัมมนาเพื่อการจัดลำดับความสำคัญของปัญหาในการบริหารจัดการน้ำชลประทาน โครงการส่งน้ำและบำรุงรักษาเพชรบุรี ($\bar{x}=3.94, S.D=0.46$) ท่านมีส่วนร่วมประชุมและสัมมนาเพื่อรับทราบปัญหาในการบริหารจัดการน้ำชลประทาน โครงการส่งน้ำและบำรุงรักษาเพชรบุรี ($\bar{x}=2.77, S.D=0.80$) ส่วนด้านที่มีค่าเฉลี่ยน้อยที่สุดได้แก่ ท่านมีส่วนร่วมประชุมและสัมมนาเพื่อการตัดสินใจร่วมกันเกี่ยวกับแผนและโครงการที่จะนำมาใช้ปฏิบัติในการบริหารจัดการน้ำชลประทานโครงการส่งน้ำและบำรุงรักษาเพชรบุรี ($\bar{x}=2.97, S.D=0.80$)

ตารางที่ 6 ค่าเฉลี่ยและค่าเบี่ยงเบนมาตรฐานระดับการมีส่วนร่วมของหน่วยงานทั้งส่วนกลาง ส่วนภูมิภาค และส่วนท้องถิ่น ในการบริหารจัดการน้ำในเขตชลประทาน โครงการส่งน้ำและบำรุงรักษาเพชรบุรี ด้านการมีส่วนร่วมในการดำเนินการ

รายการ	ระดับความคิดเห็น (n =398)			
	\bar{X}	S.D.	ระดับ	อันดับ
1 ท่านมีส่วนร่วมบริหารจัดการน้ำชลประทานโครงการส่งน้ำและบำรุงรักษาเพชรบุรี	3.24	0.55	ปานกลาง	3
2 ท่านมีส่วนในการประสานงานกับเจ้าหน้าที่ของรัฐในการที่จะเสนอแนวทางการบริหารจัดการน้ำชลประทานโครงการส่งน้ำและบำรุงรักษาเพชรบุรี	3.48	0.55	มาก	2
3 ท่านมีส่วนร่วมบริจาคเงินหรือวัสดุสิ่งของในกิจกรรมเกี่ยวกับการบริหารจัดการน้ำชลประทานโครงการส่งน้ำและบำรุงรักษาเพชรบุรี	3.74	0.50	มาก	1
4 ท่านมีส่วนในการช่วยณรงค์ชักชวนเพื่อนบ้านให้ใช้น้ำอย่างประหยัด	2.79	0.54	ปานกลาง	4

ตารางที่ 6 (ต่อ)

รายการ	ระดับความคิดเห็น (n =398)			
	\bar{X}	S.D.	ระดับ	อันดับ
5 ท่านมีส่วนช่วยเผยแพร่ข้อมูลข่าวสารการบริหารจัดการน้ำชลประทาน โครงการส่งน้ำและบำรุงรักษาเพชรบุรี	2.68	0.48	ปานกลาง	5
ค่าเฉลี่ย	3.50	0.52	มาก	

จากตารางที่ 6 ค่าเฉลี่ยและค่าเบี่ยงเบนมาตรฐานระดับการมีส่วนร่วมของหน่วยงานทั้งส่วนกลาง ส่วนภูมิภาค และส่วนท้องถิ่น ในการบริหารจัดการน้ำในเขตชลประทาน โครงการส่งน้ำและบำรุงรักษาเพชรบุรี ด้านการมีส่วนร่วมในการดำเนินการ พบว่าโดยภาพรวมอยู่ในระดับมาก ($\bar{x}=3.50, S.D=0.52$) พิจารณาเป็นรายด้านตามลำดับ ได้แก่ ท่านมีส่วนร่วมบริจาคเงินหรือวัสดุสิ่งของในกิจกรรมเกี่ยวกับการบริหารจัดการน้ำชลประทาน โครงการส่งน้ำและบำรุงรักษาเพชรบุรี ($\bar{x}=3.74, S.D=0.50$) ท่านมีส่วนในการประสานงานกับเจ้าหน้าที่ของรัฐในการที่จะเสนอแนวทางการบริหารจัดการน้ำชลประทาน โครงการส่งน้ำและบำรุงรักษาเพชรบุรี ($\bar{x}=3.48, S.D=0.55$) ท่านมีส่วนเข้าร่วมบริหารจัดการน้ำชลประทาน โครงการส่งน้ำและบำรุงรักษาเพชรบุรี ($\bar{x}=3.24, S.D=0.55$) ท่านมีส่วนในการช่วยรณรงค์ชักชวนเพื่อนบ้านให้ใช้น้ำอย่างประหยัด ($\bar{x}=2.79, S.D=0.54$) ส่วนด้านที่มีค่าเฉลี่ยน้อยที่สุดได้แก่ ท่านมีส่วนช่วยเผยแพร่ข้อมูลข่าวสารการบริหารจัดการน้ำชลประทาน โครงการส่งน้ำและบำรุงรักษาเพชรบุรี ($\bar{x}=2.68, S.D=0.48$)

ตารางที่ 7 ค่าเฉลี่ยและค่าเบี่ยงเบนมาตรฐานระดับการมีส่วนร่วมของหน่วยงานทั้งส่วนกลาง ส่วนภูมิภาค และส่วนท้องถิ่น ในการบริหารจัดการน้ำในเขตชลประทาน โครงการส่งน้ำและบำรุงรักษาเพชรบุรี ด้านการมีส่วนร่วมในการรับผลประโยชน์

รายการ	ระดับความคิดเห็น (n =398)			
	\bar{X}	S.D.	ระดับ	อันดับ
1 ท่านได้ใช้ประโยชน์จากน้ำชลประทาน โครงการส่งน้ำและบำรุงรักษาเพชรบุรี	4.29	0.59	มากที่สุด	1

ตารางที่ 7 (ต่อ)

รายการ	ระดับความคิดเห็น (n=398)			
	\bar{X}	S.D.	ระดับ	อันดับ
2 น้ำจากชลประทาน โครงการส่งน้ำและ บำรุงรักษาเพชรบุรี มีคุณภาพดี	3.85	0.59	มาก	2
3 น้ำจากชลประทาน โครงการส่งน้ำและ บำรุงรักษาเพชรบุรีมีปริมาณเพียงพอต่อ ความต้องการของท่าน	3.51	0.66	มาก	4
4 ระบบการส่งน้ำจาก โครงการส่งน้ำและ บำรุงรักษาเพชรบุรีมีประสิทธิภาพดี	3.56	0.77	มาก	3
5 ท่านมีส่วนร่วมในการดูแลและอนุรักษ์น้ำ โครงการส่งน้ำและบำรุงรักษาเพชรบุรี	3.38	0.54	ปานกลาง	5
ค่าเฉลี่ย	3.72	0.63	มาก	

จากตารางที่ 7 ค่าเฉลี่ยและค่าเบี่ยงเบนมาตรฐานระดับการมีส่วนร่วมของหน่วยงานทั้ง ส่วนกลาง ส่วนภูมิภาค และส่วนท้องถิ่น ในการบริหารจัดการน้ำในเขตชลประทาน โครงการส่งน้ำและบำรุงรักษาเพชรบุรี ด้านการมีส่วนร่วมในการรับผลประโยชน์ พบว่าโดยภาพรวมอยู่ในระดับมาก ($\bar{x}=3.72, S.D=0.63$) พิจารณาเป็นรายด้านตามลำดับ ได้แก่ ท่านได้ใช้ประโยชน์จากน้ำชลประทานโครงการส่งน้ำและบำรุงรักษาเพชรบุรี ($\bar{x}=4.29, S.D=0.58$) น้ำจากชลประทานโครงการส่งน้ำและบำรุงรักษาเพชรบุรี มีคุณภาพดี ($\bar{x}=3.58, S.D=0.59$) ระบบการส่งน้ำจาก โครงการส่งน้ำและบำรุงรักษาเพชรบุรีมีประสิทธิภาพดี ($\bar{x}=3.65, S.D=0.77$) น้ำจากชลประทานโครงการส่งน้ำและบำรุงรักษาเพชรบุรีมีปริมาณเพียงพอต่อความต้องการของท่าน ($\bar{x}=3.51, S.D=0.66$) ท่านมีส่วนร่วมในการดูแลและอนุรักษ์น้ำโครงการส่งน้ำและบำรุงรักษาเพชรบุรี ($\bar{x}=3.38, S.D=0.54$)

ตารางที่ 8 ค่าเฉลี่ยและค่าเบี่ยงเบนมาตรฐานระดับการมีส่วนร่วมของหน่วยงานทั้ง ส่วนกลาง ส่วนภูมิภาค และส่วนท้องถิ่น ในการบริหารจัดการน้ำในเขตชลประทาน โครงการส่งน้ำและบำรุงรักษาเพชรบุรี ด้านการมีส่วนร่วมในการประเมินผล

รายการ	ระดับความคิดเห็น (n =398)			
	\bar{X}	S.D.	ระดับ	อันดับ
1 ท่านมีส่วนเข้าร่วมประชุมเพื่อสรุปวิเคราะห์ปัญหาการบริหารจัดการน้ำชลประทาน โครงการส่งน้ำและบำรุงรักษาเพชรบุรี	4.10	0.50	มาก	1
2 ท่านมีส่วนร่วมในการประเมินผลการบริหารจัดการน้ำชลประทาน โครงการส่งน้ำและบำรุงรักษาเพชรบุรี	3.33	0.59	ปานกลาง	2
3 ท่านมีส่วนเข้าร่วมติดตามผลการดำเนินงานการบริหารจัดการน้ำชลประทาน โครงการส่งน้ำและบำรุงรักษาเพชรบุรี	2.94	0.69	ปานกลาง	4
4 ท่านได้รับทราบรายงานผลการดำเนินงานการบริหารจัดการน้ำชลประทาน โครงการส่งน้ำและบำรุงรักษาเพชรบุรี	0.71	0.69	ปานกลาง	5
5 ท่านมีส่วนในการช่วยปรับปรุงแก้ไขปัญหาการบริหารจัดการน้ำชลประทาน โครงการส่งน้ำและบำรุงรักษาเพชรบุรี	3.07	0.57	ปานกลาง	3
ค่าเฉลี่ย	3.23	0.60	มาก	

จากตารางที่ 8 ค่าเฉลี่ยและค่าเบี่ยงเบนมาตรฐานระดับการมีส่วนร่วมของหน่วยงานทั้ง ส่วนกลาง ส่วนภูมิภาค และส่วนท้องถิ่น ในการบริหารจัดการน้ำในเขตชลประทาน โครงการส่งน้ำและบำรุงรักษาเพชรบุรี ด้านการมีส่วนร่วมในการประเมินผล พบว่าโดยภาพรวมอยู่ในระดับปานกลาง ($\bar{x} = 3.23, S.D = 0.60$) พิจารณาเป็นรายด้านพบว่าด้านที่ค่าเฉลี่ยสูงสุดสามอันดับแรก ได้แก่ ท่านมีส่วนเข้าร่วมประชุมเพื่อสรุปวิเคราะห์ปัญหาการบริหารจัดการน้ำชลประทาน โครงการส่งน้ำและบำรุงรักษาเพชรบุรี ($\bar{x} = 4.10, S.D = 0.50$) ท่านมีส่วนร่วมในการประเมินผลการบริหารจัดการน้ำชลประทาน โครงการส่งน้ำและบำรุงรักษาเพชรบุรี ($\bar{x} = 3.33, S.D = 0.59$) ท่านมีส่วนในการช่วยปรับปรุงแก้ไขปัญหาการบริหารจัดการน้ำชลประทาน โครงการส่งน้ำและบำรุงรักษาเพชรบุรี ($\bar{x} = 3.07, S.D = 0.54$) ท่านมีส่วนเข้าร่วมติดตามผลการดำเนินงานการบริหารจัดการน้ำชลประทาน โครงการส่งน้ำและบำรุงรักษาเพชรบุรี ($\bar{x} = 2.94, S.D = 0.69$) ส่วนด้านที่มีค่าเฉลี่ยน้อยที่สุดได้แก่

ท่านได้รับทราบรายงานผลการดำเนินงานการบริหารจัดการน้ำชลประทาน โครงการส่งน้ำและบำรุงรักษาเพชรบุรี ($\bar{x}=3.07$, S.D=0.57)

4.3 ผลการวิเคราะห์ปัจจัยที่มีความสัมพันธ์กับการมีส่วนร่วมของหน่วยงานทั้งส่วนกลาง ส่วนภูมิภาค และส่วนท้องถิ่น ในการบริหารจัดการน้ำในเขตชลประทาน โครงการส่งน้ำและบำรุงรักษาเพชรบุรี

การวิเคราะห์ปัจจัยที่มีความสัมพันธ์กับการมีส่วนร่วมของหน่วยงานทั้งส่วนกลาง ส่วนภูมิภาค และส่วนท้องถิ่น ในการบริหารจัดการน้ำในเขตชลประทาน โครงการส่งน้ำและบำรุงรักษาเพชรบุรี เพื่อตอบวัตถุประสงค์ข้อ 2

วัตถุประสงค์ข้อ 2 เพื่อศึกษาปัจจัยที่มีความสัมพันธ์กับการมีส่วนร่วมของหน่วยงานทั้งส่วนกลาง ส่วนภูมิภาค และส่วนท้องถิ่น ในการบริหารจัดการน้ำในเขตชลประทาน โครงการส่งน้ำและบำรุงรักษาเพชรบุรี

ผู้วิจัยวิเคราะห์ความสัมพันธ์ระหว่างตัวแปรอิสระคือ ปัจจัยด้านวัฒนธรรมชุมชน และปัจจัยด้านการได้รับการสนับสนุนและการยอมรับจากภายนอก กับตัวแปรตามคือ การมีส่วนร่วมในการบริหารจัดการน้ำในเขตชลประทาน โครงการส่งน้ำและบำรุงรักษาเพชรบุรีว่ามีความสัมพันธ์ระดับใด ผู้วิจัยใช้สถิติสัมประสิทธิ์สหสัมพันธ์เพียร์สัน (Pearson Correlation Coefficient) (กัลยา วาณิชย์บัญชา, 2553, หน้า 119) ที่ระดับนัยสำคัญทางสถิติ 0.05 ในการทดสอบสมมติฐาน ดังนี้

สมมติฐานที่ 2.1. ปัจจัยด้านวัฒนธรรมชุมชน มีความสัมพันธ์กับการมีส่วนร่วมของหน่วยงานทั้งส่วนกลาง ส่วนภูมิภาค และส่วนท้องถิ่น ในการบริหารจัดการน้ำในเขตชลประทาน โครงการส่งน้ำและบำรุงรักษาเพชรบุรี เขียนเป็นสมมติฐานได้ดังนี้

H_0 : ปัจจัยด้านวัฒนธรรมชุมชน ไม่มีความสัมพันธ์กับการมีส่วนร่วมของหน่วยงานทั้งส่วนกลาง ส่วนภูมิภาค และส่วนท้องถิ่น ในการบริหารจัดการน้ำในเขตชลประทาน โครงการส่งน้ำและบำรุงรักษาเพชรบุรี

H_1 : ปัจจัยด้านวัฒนธรรมชุมชน มีความสัมพันธ์กับการมีส่วนร่วมของหน่วยงานทั้งส่วนกลาง ส่วนภูมิภาค และส่วนท้องถิ่น ในการบริหารจัดการน้ำในเขตชลประทาน โครงการส่งน้ำและบำรุงรักษาเพชรบุรี

สมมติฐานที่ 2.2. ปัจจัยด้านการได้รับการสนับสนุนและการยอมรับจากภายนอกมีความสัมพันธ์กับการมีส่วนร่วมของหน่วยงานทั้งส่วนกลาง ส่วนภูมิภาค และส่วนท้องถิ่น ในการบริหารจัดการน้ำในเขตชลประทาน โครงการส่งน้ำและบำรุงรักษาเพชรบุรี

H_0 : ปัจจัยด้านการได้รับการสนับสนุนและการยอมรับจากภายนอก ไม่มีความสัมพันธ์กับการมีส่วนร่วมของหน่วยงานทั้งส่วนกลาง ส่วนภูมิภาค และส่วนท้องถิ่น ในการบริหารจัดการน้ำในเขตชลประทาน โครงการส่งน้ำและบำรุงรักษาเพชรบุรี

H_1 : ปัจจัยด้านการได้รับการสนับสนุนและการยอมรับจากภายนอกมีความสัมพันธ์กับการมีส่วนร่วมของหน่วยงานทั้งส่วนกลาง ส่วนภูมิภาค และส่วนท้องถิ่น ในการบริหารจัดการน้ำในเขตชลประทาน โครงการส่งน้ำและบำรุงรักษาเพชรบุรี

แสดงในตารางที่ 9 ถึง ตารางที่ 12

ตารางที่ 9 ผลการวิเคราะห์ปัจจัยด้านวัฒนธรรมชุมชนที่มีความสัมพันธ์กับการมีส่วนร่วมของหน่วยงานทั้งส่วนกลาง ส่วนภูมิภาค และส่วนท้องถิ่น ในการบริหารจัดการน้ำในเขตชลประทาน โครงการส่งน้ำและบำรุงรักษาเพชรบุรี

	ปัจจัยด้าน วัฒนธรรม ชุมชน	การมีส่วน ร่วมใน การ ตัดสินใจ	การมีส่วน ร่วมใน การ ดำเนินการ	การมีส่วน ร่วมในการ รับผล- ประโยชน์	การมีส่วน ร่วมในการ ประเมินผล
ปัจจัยด้านวัฒนธรรมชุมชน	1.000				
การมีส่วนร่วมในการ ตัดสินใจ	.691**	1.000			
การมีส่วนร่วมในการ ดำเนินการ	.699**	.763**	1.000		
การมีส่วนร่วมในการรับ ผลประโยชน์	.602**	.452**	.375**	1.000	
การมีส่วนร่วมในการ ประเมินผล	.665**	.627**	.638**	.616**	1.000
\bar{x}	23.1304	16.0471	12.0507	7.9275	15.9384
S.D.	5.43434	3.75700	3.54831	3.00018	2.07894

** $p < .05$

จากตารางที่ 9 ผลการวิเคราะห์ปัจจัยด้านวัฒนธรรมชุมชนที่มีความสัมพันธ์กับการมีส่วนร่วมของหน่วยงานทั้งส่วนกลาง ส่วนภูมิภาค และส่วนท้องถิ่น ในการบริหารจัดการน้ำในเขตชลประทาน โครงการส่งน้ำและบำรุงรักษาเพชรบุรี พบว่า ค่าสัมประสิทธิ์สหสัมพันธ์

ปัจจัยด้านวัฒนธรรมชุมชนมีความสัมพันธ์กับการมีส่วนร่วมของหน่วยงานทั้งส่วนกลาง ส่วนภูมิภาค และส่วนท้องถิ่น ในการบริหารจัดการน้ำในเขตชลประทาน โครงการส่งน้ำและบำรุงรักษาเพชรบุรีทุกด้าน

วิเคราะห์เป็นรายชื่อได้ดังนี้

ตารางที่ 10 แสดงผลการวิเคราะห์ความสัมพันธ์ระหว่างปัจจัยด้านวัฒนธรรมชุมชนกับการมีส่วนร่วมของหน่วยงานทั้งส่วนกลาง ส่วนภูมิภาค และส่วนท้องถิ่น ในการบริหารจัดการน้ำในเขตชลประทาน โครงการส่งน้ำและบำรุงรักษาเพชรบุรี

ปัจจัยด้านวัฒนธรรมชุมชน	n	การมีส่วนร่วมในการบริหารจัดการน้ำ		
		Pearson's Correlation	Sig. (2 tailed)	แปลผล
1. คุณธรรมของผู้นำชุมชน				
1.1 ผู้นำชุมชนเป็นที่พึ่งให้กับคนในชุมชน	398	.568**	.000	มีความสัมพันธ์
1.2 ผู้นำชุมชนมีความน่าเคารพศรัทธา น่าเชื่อถือ	398	.546**	.000	มีความสัมพันธ์
1.3 ผู้นำชุมชนมีความเสียสละ	398	.765**	.000	มีความสัมพันธ์
1.4 ผู้นำชุมชนมีความซื่อสัตย์	398	.851**	.000	มีความสัมพันธ์
1.5 ผู้นำชุมชนมีความรับผิดชอบ	398	.754**	.000	มีความสัมพันธ์
2. ความสามารถของผู้นำชุมชน				
2.1 ผู้นำชุมชนมีความสามารถในการ ตัดสินใจ	398	.965**	.000	มีความสัมพันธ์
2.2 ผู้นำชุมชนสนใจแก้ปัญหาของชุมชน	398	.748**	.000	มีความสัมพันธ์
2.3 ผู้นำชุมชนกระตุ้นให้ชุมชนร่วมการ วิเคราะห์และแก้ปัญหา	398	.86**	.000	มีความสัมพันธ์
2.4 ผู้นำชุมชนรู้จักแหล่งขอความ ช่วยเหลือ	398	.658**	.000	มีความสัมพันธ์
2.5 ผู้นำชุมชนรับฟังความคิดเห็นของ สมาชิกในชุมชน	398	.784**	.000	มีความสัมพันธ์
3. ความตระหนักของสมาชิกชุมชน				
3.1 สมาชิกของชุมชนมีจิตสำนึกรัก ท้องถิ่น	398	.969**	.000	มีความสัมพันธ์

ตารางที่ 10 (ต่อ)

ปัจจัยด้านวัฒนธรรมชุมชน	n	การมีส่วนร่วมในการบริหารจัดการน้ำ		
		Pearson's Correlation	Sig. (2 tailed)	แปลผล
3.2 สมาชิกของชุมชนมีจิตสำนึก ภาคภูมิใจในท้องถิ่น	398	.754**	.000	มีความสัมพันธ์
3.3 สมาชิกของชุมชนมีสำนึกความเป็น เจ้าของทรัพยากรในท้องถิ่น	398	.847**	.000	มีความสัมพันธ์
3.4 สมาชิกของชุมชนตระหนักถึง ผลกระทบร่วมกัน	398	.687**	.000	มีความสัมพันธ์
3.5 สมาชิกของชุมชนต้องการให้ชุมชนมี สภาพแวดล้อมที่ดี	398	.782**	.000	มีความสัมพันธ์
4. ความใส่ใจของสมาชิกชุมชน				
4.1 สมาชิกของชุมชนมีความสนใจรับรู้ ข้อมูลข่าวสารของชุมชน	398	.885**	.000	มีความสัมพันธ์
4.2 สมาชิกของชุมชนเข้าใจความสำคัญ ของกิจกรรมร่วมกันของชุมชน	398	.698**	.000	มีความสัมพันธ์
4.3 สมาชิกของชุมชนร่วมกันทำกิจกรรม ร่วมกัน	398	.785**	.000	มีความสัมพันธ์
4.4 สมาชิกของชุมชนแสดงความคิดเห็น เพื่อประโยชน์ของชุมชน	398	.917**	.000	มีความสัมพันธ์
4.5 สมาชิกของชุมชนมีความพร้อมเข้า ร่วมกิจกรรมที่ชุมชนจัดขึ้น	398	.784**	.000	มีความสัมพันธ์
5. ความเข้มแข็งของชุมชน				
5.1 คนในชุมชนมีความสามัคคี	398	.968**	.000	มีความสัมพันธ์
5.2 มีการระดมทุนเพื่อแก้ไขปัญหาต่างๆ ในชุมชน	398	.858**	.000	มีความสัมพันธ์
5.3 สมาชิกในชุมชนมีความรับผิดชอบต่อ หน้าที่	398	.795**	.000	มีความสัมพันธ์

ตารางที่ 10 (ต่อ)

ปัจจัยด้านวัฒนธรรมชุมชน	การมีส่วนร่วมในการบริหารจัดการน้ำ			
	n	Pearson's Correlation	Sig. (2 tailed)	แปลผล
5.4 กรรมการหมู่บ้านมีความขยันขันแข็ง	398	.687**	.000	มีความสัมพันธ์
5.5 สมาชิกในชุมชนรักษากฎระเบียบ กติการ่วมกันอย่างเคร่งครัด	398	.785**	.000	มีความสัมพันธ์
เฉลี่ยทุกข้อ	398	.781	.000	มีความสัมพันธ์

**นัยสำคัญทางสถิติที่ระดับ 0.05

จากตารางที่ 10 ผลการวิเคราะห์ความสัมพันธ์ระหว่างปัจจัยด้านวัฒนธรรมชุมชนกับการมีส่วนร่วมของหน่วยงานทั้งส่วนกลาง ส่วนภูมิภาค และส่วนท้องถิ่น ในการบริหารจัดการน้ำในเขตชลประทาน โครงการส่งน้ำและบำรุงรักษาเพชรบุรี โดยการวิเคราะห์สถิติสัมประสิทธิ์สหสัมพันธ์ของเพียร์สัน (Pearson Correlation Coefficient) พบว่า โดยภาพรวมปัจจัยด้านวัฒนธรรมชุมชนมีความสัมพันธ์กับการมีส่วนร่วมของหน่วยงานทั้งส่วนกลาง ส่วนภูมิภาค และส่วนท้องถิ่น ในการบริหารจัดการน้ำในเขตชลประทาน โครงการส่งน้ำและบำรุงรักษาเพชรบุรีอย่างมีนัยสำคัญทางสถิติที่ระดับ .05 ($r=.781$)

พิจารณาเป็นรายด้าน ดังนี้

ในด้านคุณธรรมของผู้นำชุมชน พบว่า ผู้นำชุมชนมีความเชื่อศรัทธามีความสัมพันธ์กับการมีส่วนร่วมของหน่วยงานทั้งส่วนกลาง ส่วนภูมิภาค และส่วนท้องถิ่น ในการบริหารจัดการน้ำในเขตชลประทาน โครงการส่งน้ำและบำรุงรักษาเพชรบุรีมากที่สุด ($r=.851$) รองลงมาได้แก่ผู้นำชุมชนมีความเสียสละ ($r=.765$) ผู้นำชุมชนมีความรับผิดชอบ ($r=.754$) ผู้นำชุมชนเป็นที่พึ่งให้กับคนในสังคม ($r=.568$) และผู้นำชุมชนมีความน่าเคารพศรัทธา น่าเชื่อถือ ($r=.546$) ตามลำดับ

ในด้านความสามารถของผู้นำชุมชน พบว่า ผู้นำชุมชนมีความสามารถในการตัดสินใจมีความสัมพันธ์กับการมีส่วนร่วมของหน่วยงานทั้งส่วนกลาง ส่วนภูมิภาค และส่วนท้องถิ่น ในการบริหารจัดการน้ำในเขตชลประทาน โครงการส่งน้ำและบำรุงรักษาเพชรบุรีมากที่สุด ($r=.965$) รองลงมาได้แก่ ผู้นำชุมชนกระตุ้นให้ชุมชนร่วมการวิเคราะห์และแก้ปัญหา ($r=.865$) ผู้นำชุมชนรับฟังความคิดเห็นของสมาชิกในชุมชน ($r=.784$) ผู้นำชุมชนสนใจแก้ปัญหาของชุมชน ($r=.748$) และผู้นำชุมชนรู้จักแหล่งขอความช่วยเหลือ ($r=.658$) ตามลำดับ

ในด้านความตระหนักของสมาชิกในชุมชน พบว่าสมาชิกของชุมชนมีจิตสำนึกรักท้องถิ่นมีความสัมพันธ์กับการมีส่วนร่วม ของหน่วยงานทั้งส่วนกลาง ส่วนภูมิภาค และส่วนท้องถิ่น ในการบริหารจัดการน้ำในเขตชลประทาน โครงการส่งน้ำและบำรุงรักษาเพชรบุรีมากที่สุด ($r=.969$) รองลงมาได้แก่ สมาชิกของชุมชนมีสำนึกความเป็นเจ้าของทรัพยากรในท้องถิ่น ($r=.847$) สมาชิกของชุมชนต้องการให้ชุมชนมีสภาพแวดล้อมที่ดี ($r=.782$) และ สมาชิกของชุมชนมีจิตสำนึกภาคภูมิใจในท้องถิ่น ($r=.574$) ตามลำดับ

ในด้านความใส่ใจของสมาชิกชุมชน พบว่า สมาชิกของชุมชนแสดงความคิดเห็นเพื่อประโยชน์ของชุมชน มีความสัมพันธ์กับการมีส่วนร่วมของหน่วยงานทั้งส่วนกลาง ส่วนภูมิภาค และส่วนท้องถิ่น ในการบริหารจัดการน้ำในเขตชลประทาน โครงการส่งน้ำและบำรุงรักษาเพชรบุรีมากที่สุด ($r=.917$) รองลงมาได้แก่ สมาชิกของชุมชนมีความสนใจ รับรู้ข้อมูลข่าวสารของชุมชน ($r=.885$) สมาชิกของชุมชนร่วมกันทำกิจกรรมร่วมกัน ($r=.785$) สมาชิกของชุมชนมีความพร้อมเข้าร่วมกิจกรรมที่ชุมชนจัดขึ้น ($r=.784$) ตามลำดับ

ในด้านความเข้มแข็งของชุมชน พบว่า คนในชุมชนมีความสามัคคีมีความสัมพันธ์กับการมีส่วนร่วมของหน่วยงานทั้งส่วนกลาง ส่วนภูมิภาค และส่วนท้องถิ่น ในการบริหารจัดการน้ำในเขตชลประทาน โครงการส่งน้ำและบำรุงรักษาเพชรบุรีมากที่สุด ($r=.968$) รองลงมาได้แก่ มีการประชาคมเพื่อแก้ไขปัญหาต่างๆ ในชุมชน ($r=.858$) สมาชิกในชุมชนมีความรับผิดชอบต่อหน้าที่ ($r=.795$) สมาชิกในชุมชนรักษากฎระเบียบกติการ่วมกันอย่างเคร่งครัด ($r=.785$) กรรมการหมู่บ้านมีความขยันขันแข็ง ($r=.687$) ตามลำดับ

นอกจากนี้ ยังพบว่า ทุกข้อมีความสัมพันธ์กับการมีส่วนร่วมของหน่วยงานทั้งส่วนกลาง ส่วนภูมิภาค และส่วนท้องถิ่น ในการบริหารจัดการน้ำในเขตชลประทาน โครงการส่งน้ำและบำรุงรักษาเพชรบุรี โดยมีค่า Sig.(2-tail) เท่ากับ .000 หมายถึงทุกข้อปฏิเสธสมมติฐานหลัก (H_0) ยอมรับสมมติฐานรอง (H_1) ซึ่งหมายความว่า ปัจจัยด้านวัฒนธรรมชุมชนกับการมีส่วนร่วมของหน่วยงานทั้งส่วนกลาง ส่วนภูมิภาค และส่วนท้องถิ่น ในการบริหารจัดการน้ำในเขตชลประทาน โครงการส่งน้ำและบำรุงรักษาเพชรบุรี

ตารางที่ 11 ผลการวิเคราะห์ปัจจัยด้านการได้รับการสนับสนุนและการยอมรับจากภายนอก ที่มีความสัมพันธ์กับการมีส่วนร่วมของหน่วยงานทั้งส่วนกลาง ส่วนภูมิภาค และส่วนท้องถิ่น ในการบริหารจัดการน้ำในเขตชลประทาน โครงการส่งน้ำและบำรุงรักษาเพชรบุรี

	ปัจจัยด้านการได้รับการสนับสนุนและการยอมรับจากภายนอก	การมีส่วนร่วมในการตัดสินใจ	การมีส่วนร่วมในการดำเนินการ	การมีส่วนร่วมในการรับผลประโยชน์	การมีส่วนร่วมในการประเมินผล
ปัจจัยด้านการได้รับการสนับสนุนและการยอมรับจากภายนอก	1.000				
การมีส่วนร่วมในการตัดสินใจ	0.734**	1.000			
การมีส่วนร่วมในการดำเนินการ	0.784**	0.813**	1.000		
การมีส่วนร่วมในการรับผลประโยชน์	0.650**	0.712**	0.754**	1.000	
การมีส่วนร่วมในการประเมินผล	0.626**	0.776**	0.720**	0.568**	1.000
\bar{x}	54.92	35.75	43.73	11.88	36.07
S.D.	12.49	8.26	9.61	2.58	6.97

จากตารางที่ 11 ผลการวิเคราะห์ปัจจัยด้านการได้รับการสนับสนุนและการยอมรับจากภายนอกที่มีความสัมพันธ์กับการมีส่วนร่วมของหน่วยงานทั้งส่วนกลาง ส่วนภูมิภาค และส่วนท้องถิ่น ในการบริหารจัดการน้ำในเขตชลประทาน โครงการส่งน้ำและบำรุงรักษาเพชรบุรี พบว่า ค่าสัมประสิทธิ์สหสัมพันธ์ปัจจัยด้านการได้รับการสนับสนุนและการยอมรับจากภายนอกมีความสัมพันธ์กับการมีส่วนร่วมของหน่วยงานทั้งส่วนกลาง ส่วนภูมิภาค และส่วนท้องถิ่น ในการบริหารจัดการน้ำในเขตชลประทาน โครงการส่งน้ำและบำรุงรักษาเพชรบุรีทุกด้าน

พิจารณาเป็นรายด้าน ได้ดังนี้

ตารางที่ 12 แสดงผลการวิเคราะห์ความสัมพันธ์ระหว่างปัจจัยด้านการได้รับการสนับสนุนและการยอมรับจากภายนอกกับการมีส่วนร่วมของหน่วยงานทั้งส่วนกลาง ส่วนภูมิภาค และส่วนท้องถิ่น ในการบริหารจัดการน้ำในเขตชลประทาน โครงการส่งน้ำและบำรุงรักษาเพชรบุรี

ปัจจัยด้านการได้รับการสนับสนุนและการยอมรับจากภายนอก	n	การมีส่วนร่วมในการบริหารจัดการน้ำ		
		Pearson's Correlation	Sig. (2 tailed)	แปลผล
1. ท่านได้รับการสนับสนุนความรู้วิชาการเกี่ยวกับการบริหารจัดการน้ำจากบุคคล หน่วยงาน หรือ องค์กรภายนอก	389	.847**	.000	มีความสัมพันธ์
2. ท่านได้รับการสนับสนุนข้อมูลข่าวสารเกี่ยวกับการบริหารจัดการน้ำจากบุคคล หน่วยงาน หรือ องค์กรภายนอก มากน้อยเพียงใด	389	.695**	.000	มีความสัมพันธ์
3. ท่านได้รับการประสานงานเกี่ยวกับการบริหารจัดการน้ำจากบุคคล หน่วยงาน หรือ องค์กรภายนอก มากน้อยเพียงใด	389	.788**	.000	มีความสัมพันธ์
4. ท่านได้รับการสนับสนุนด้านงบประมาณที่เกี่ยวข้องกับการบริหารจัดการน้ำจากบุคคล หน่วยงานหรือ องค์กรภายนอกมากน้อยเพียงใด	389	.792**	.000	มีความสัมพันธ์
5. ท่านได้รับการสนับสนุนอุปกรณ์ที่จำเป็นเกี่ยวกับการบริหารจัดการน้ำจากบุคคล หน่วยงาน หรือ องค์กรภายนอก มากน้อยเพียงใด	389	.671**	.000	มีความสัมพันธ์
เฉลี่ยทุกข้อ	389	.759**	.000	มีความสัมพันธ์

จากตารางที่ 12 ผลการวิเคราะห์ความสัมพันธ์ระหว่างปัจจัยด้านการได้รับการสนับสนุนและการยอมรับจากภายนอกกับการมีส่วนร่วมของหน่วยงานทั้งส่วนกลาง ส่วนภูมิภาค และส่วนท้องถิ่น ในการบริหารจัดการน้ำในเขตชลประทาน โครงการส่งน้ำและบำรุงรักษาเพชรบุรี โดยการวิเคราะห์สถิติสัมประสิทธิ์สหสัมพันธ์ของเพียร์สัน (Pearson Correlation Coefficient) พบว่า โดยภาพรวมปัจจัยปัจจัยด้านการได้รับการสนับสนุนและการยอมรับจากภายนอกมีความสัมพันธ์กับการมีส่วนร่วมของหน่วยงานทั้งส่วนกลาง ส่วนภูมิภาค และส่วนท้องถิ่น ในการบริหารจัดการน้ำในเขตชลประทาน โครงการส่งน้ำและบำรุงรักษาเพชรบุรีอย่างมีนัยสำคัญทางสถิติที่ระดับ .05 ($r=.759$)

พิจารณารายด้านพบว่า ปัจจัยการได้รับการสนับสนุนความรู้วิชาการเกี่ยวกับการบริหารจัดการน้ำจากบุคคล หน่วยงาน หรือ องค์กรภายนอกมีความสัมพันธ์กับการมีส่วนร่วมของหน่วยงานทั้งส่วนกลาง ส่วนภูมิภาค และส่วนท้องถิ่น ในการบริหารจัดการน้ำในเขตชลประทาน โครงการส่งน้ำและบำรุงรักษาเพชรบุรีมากที่สุด ($r=.847$) รองลงมาได้แก่ การได้รับการสนับสนุนด้านงบประมาณที่เกี่ยวข้องกับการบริหารจัดการน้ำจากบุคคล หน่วยงานหรือองค์กรภายนอกมาก ($r=.782$) การได้รับการประสานงานเกี่ยวกับการบริหารจัดการน้ำจากบุคคล หน่วยงาน หรือ องค์กรภายนอก มากน้อย ($r=.788$) การได้รับการสนับสนุนข้อมูลข่าวสารเกี่ยวกับการบริหารจัดการน้ำจากบุคคล หน่วยงาน หรือ องค์กรภายนอก มากน้อย ($r=.695$) การได้รับการสนับสนุนอุปกรณ์ที่จำเป็นเกี่ยวกับการบริหารจัดการน้ำจากบุคคล หน่วยงาน หรือ องค์กรภายนอก ($r=.671$) ตามลำดับ

นอกจากนี้ ยังพบว่า ทุกข้อมีความสัมพันธ์กับการมีส่วนร่วมของหน่วยงานทั้งส่วนกลาง ส่วนภูมิภาค และส่วนท้องถิ่น ในการบริหารจัดการน้ำในเขตชลประทาน โครงการส่งน้ำและบำรุงรักษาเพชรบุรี โดยมีค่า Sig.(2-tail) เท่ากับ .000 หมายถึงทุกข้อปฏิเสธสมมติฐานหลัก (H_0) ยอมรับสมมติฐานรอง (H_1) ซึ่งหมายความว่า ปัจจัยด้านการได้รับการสนับสนุนและการยอมรับจากภายนอกมีความสัมพันธ์กับการมีส่วนร่วมของหน่วยงานทั้งส่วนกลาง ส่วนภูมิภาค และส่วนท้องถิ่น ในการบริหารจัดการน้ำในเขตชลประทาน โครงการส่งน้ำและบำรุงรักษาเพชรบุรี

4.4 ผลการวิเคราะห์ปัจจัยที่ส่งผลต่อการมีส่วนร่วมของหน่วยงานทั้งส่วนกลาง ส่วนภูมิภาค และส่วนท้องถิ่น ในการบริหารจัดการน้ำในเขตชลประทาน โครงการส่งน้ำและบำรุงรักษาเพชรบุรี

การวิเคราะห์ปัจจัยที่ส่งผลต่อการมีส่วนร่วมของหน่วยงานทั้งส่วนกลาง ส่วนภูมิภาค และส่วนท้องถิ่น ในการบริหารจัดการน้ำในเขตชลประทาน โครงการส่งน้ำและบำรุงรักษาเพชรบุรี เพื่อตอบวัตถุประสงค์ข้อที่ 3

วัตถุประสงค์ข้อที่ 3 เพื่อศึกษาปัจจัยที่ส่งผลต่อการมีส่วนร่วมของหน่วยงานทั้งส่วนกลาง ส่วนภูมิภาค และส่วนท้องถิ่น ในการบริหารจัดการน้ำในเขตชลประทาน โครงการส่งน้ำและบำรุงรักษาเพชรบุรี

ผู้วิจัยวิเคราะห์โดยใช้ค่าเฉลี่ยและค่าเบี่ยงเบนมาตรฐานวัดปัจจัยที่ส่งผลต่อการมีส่วนร่วมของหน่วยงานทั้งส่วนกลาง ส่วนภูมิภาค และส่วนท้องถิ่น ในการบริหารจัดการน้ำในเขตชลประทาน โครงการส่งน้ำและบำรุงรักษาเพชรบุรี

ผลการวิเคราะห์แสดงในตารางที่ 12 ถึง ตารางที่ 14

ตารางที่ 13 ปัจจัยที่ส่งผลต่อการมีส่วนร่วมของหน่วยงานทั้งส่วนกลาง ส่วนภูมิภาค และส่วนท้องถิ่น ในการบริหารจัดการน้ำในเขตชลประทาน โครงการส่งน้ำและบำรุงรักษาเพชรบุรี

ปัจจัยที่ส่งผลต่อการมีส่วนร่วมฯ	\bar{X}	S.D.	ระดับของปัจจัยที่
			ส่งผลต่อการมีส่วนร่วมฯ
1. ปัจจัยด้านวัฒนธรรมชุมชน	3.70	0.84	ส่งผลมาก
2. ปัจจัยด้านการได้รับการสนับสนุนและการยอมรับจากภายนอก	3.68	0.89	ส่งผลมาก
รวม	3.69	0.86	ส่งผลมาก

จากตารางที่ 13 ปัจจัยที่ส่งผลต่อการมีส่วนร่วมของหน่วยงานทั้งส่วนกลาง ส่วนภูมิภาค และส่วนท้องถิ่น ในการบริหารจัดการน้ำในเขตชลประทาน โครงการส่งน้ำและบำรุงรักษาเพชรบุรี พบว่า ปัจจัยด้านวัฒนธรรมชุมชนและปัจจัยด้านการได้รับการสนับสนุนและการยอมรับจากภายนอก ส่งผลต่อการมีส่วนร่วมของหน่วยงานทั้งส่วนกลาง ส่วนภูมิภาค และส่วนท้องถิ่น ในการบริหารจัดการน้ำในเขตชลประทาน โครงการส่งน้ำและบำรุงรักษาเพชรบุรี อยู่ในระดับมาก มีค่าเฉลี่ย 3.70 และ 3.68 ตามลำดับ

วิเคราะห์เป็นรายด้าน ได้ดังตารางที่ 14-15

ตารางที่ 14 ปัจจัยด้านวัฒนธรรมชุมชนที่ส่งผลต่อการมีส่วนร่วมของหน่วยงานทั้งส่วนกลาง ส่วนภูมิภาค และส่วนท้องถิ่น ในการบริหารจัดการน้ำในเขตชลประทาน โครงการส่งน้ำและบำรุงรักษาเพชรบุรี

ปัจจัยด้านวัฒนธรรมชุมชน	\bar{X}	S.D.	ระดับของปัจจัยที่ส่งผลต่อการมีส่วนร่วมฯ
1. คุณธรรมของผู้นำชุมชน			
1.1 ผู้นำชุมชนเป็นที่พึ่งให้กับคนในชุมชน	3.67	0.98	ส่งผลมาก
1.2 ผู้นำชุมชนมีความน่าเคารพศรัทธา น่าเชื่อถือ	3.91	0.88	ส่งผลมาก
1.3 ผู้นำชุมชนมีความเสียสละ	3.58	0.87	ส่งผลมาก
1.4 ผู้นำชุมชนมีความซื่อสัตย์	3.88	0.82	ส่งผลมาก
1.5 ผู้นำชุมชนมีความรับผิดชอบ	3.81	0.78	ส่งผลมาก
2. ความสามารถของผู้นำชุมชน			
2.1 ผู้นำชุมชนมีความสามารถในการ ตัดสินใจ	3.84	0.81	ส่งผลมาก
2.2 ผู้นำชุมชนสนใจแก้ปัญหาของชุมชน	3.76	0.84	ส่งผลมาก
2.3 ผู้นำชุมชนกระตุ้นให้ชุมชนร่วมการ วิเคราะห์และแก้ปัญหา	3.66	0.92	ส่งผลมาก
2.4 ผู้นำชุมชนรู้จักแหล่งขอความช่วยเหลือ	3.52	0.78	ส่งผลมาก
2.5 ผู้นำชุมชนรับฟังความคิดเห็นของ สมาชิกในชุมชน	3.71	0.86	ส่งผลมาก
3. ความตระหนักของสมาชิกชุมชน			
3.1 สมาชิกของชุมชนมีจิตสำนึกรักท้องถิ่น	3.84	0.87	ส่งผลมาก
3.2 สมาชิกของชุมชนมีจิตสำนึกภาคภูมิใจ ในท้องถิ่น	3.77	0.92	ส่งผลมาก
3.3 สมาชิกของชุมชนมีสำนึกความเป็น เจ้าของทรัพยากรในท้องถิ่น	3.71	0.78	ส่งผลมาก
3.4 สมาชิกของชุมชนตระหนักถึง ผลกระทบร่วมกัน	3.64	0.85	ส่งผลมาก
3.5 สมาชิกของชุมชนต้องการให้ชุมชนมี สภาพแวดล้อมที่ดี	3.44	0.76	ส่งผลมาก
4. ความใส่ใจสมาชิกชุมชน			
4.1 สมาชิกของชุมชนมีความใส่ใจรับรู้ ข้อมูลข่าวสารของชุมชน	3.62	0.84	ส่งผลมาก

ตารางที่ 14 (ต่อ)

ปัจจัยด้านวัฒนธรรมชุมชน	\bar{X}	S.D.	ระดับของปัจจัยที่ส่งผลต่อการมีส่วนร่วมฯ
4.2 สมาชิกของชุมชนเข้าใจความสำคัญของกิจกรรมร่วมกันของชุมชน	3.78	0.77	ส่งผลมาก
4.3 สมาชิกของชุมชนร่วมกันทำกิจกรรมร่วมกัน	3.66	0.82	ส่งผลมาก
4.4 สมาชิกของชุมชนแสดงความคิดเห็นเพื่อประโยชน์ของชุมชน	3.66	0.87	ส่งผลมาก
4.5 สมาชิกของชุมชนมีความพร้อมเข้าร่วมกิจกรรมที่ชุมชนจัดขึ้น	3.45	0.91	ส่งผลมาก
5. ความเข้มแข็งของชุมชน			
5.1 คนในชุมชนมีความสามัคคี	3.78	0.84	ส่งผลมาก
5.2 มีการระดมความคิดเห็นเพื่อแก้ไขปัญหาต่างๆ ในชุมชน	3.54	0.77	ส่งผลมาก
5.3 สมาชิกในชุมชนมีความรับผิดชอบต่อน้ำที่	3.72	0.92	ส่งผลมาก
5.4 กรรมการหมู่บ้านมีความขยันขันแข็ง	3.61	0.89	ส่งผลมาก
5.5 สมาชิกในชุมชนรักษากฎระเบียบกติกา ร่วมกันอย่างเคร่งครัด	3.69	0.76	ส่งผลมาก
รวม	3.70	0.84	ส่งผลมาก

จากตารางที่ 14 ปัจจัยด้านวัฒนธรรมชุมชนที่ส่งผลต่อการมีส่วนร่วมของหน่วยงานทั้งส่วนกลาง ส่วนภูมิภาค และส่วนท้องถิ่น ในการบริหารจัดการน้ำในเขตชลประทาน โครงการส่งน้ำและบำรุงรักษาเพชรบุรี พบว่า โดยภาพรวมอยู่ในระดับส่งผลมาก ($\bar{x}=3.70$) พิจารณาเป็นรายด้านดังนี้

ปัจจัยด้านคุณธรรมของผู้นำชุมชน พบว่า คุณธรรมของผู้นำชุมชนส่งผลต่อการมีส่วนร่วมของหน่วยงานทั้งส่วนกลาง ส่วนภูมิภาค และส่วนท้องถิ่น ในการบริหารจัดการน้ำในเขตชลประทาน โครงการส่งน้ำและบำรุงรักษาเพชรบุรีในระดับมากทุกข้อ เรียงตามลำดับได้แก่ ผู้นำชุมชนมีความน่าเคารพศรัทธา น่าเชื่อถือ ($\bar{x}=3.91$) ผู้นำชุมชนมีความซื่อสัตย์ ($\bar{x}=3.88$) ผู้นำชุมชนมีความ

รับผิดชอบ ($\bar{x}=3.81$) ผู้นำชุมชนเป็นที่พึ่งให้กับคนในชุมชน ($\bar{x}=3.67$) และผู้นำชุมชนมีความเสียสละ ($\bar{x}=3.58$) ตามลำดับ

ปัจจัยด้านความสามารถของผู้นำชุมชน พบว่า ความสามารถของผู้นำชุมชนส่งผลต่อการมีส่วนร่วมของหน่วยงานทั้งส่วนกลาง ส่วนภูมิภาค และส่วนท้องถิ่น ในการบริหารจัดการน้ำในเขตชลประทาน โครงการส่งน้ำและบำรุงรักษาเพชรบุรีในระดับมากทุกข้อ เรียงตามลำดับ ได้แก่ ผู้นำชุมชนมีความสามารถในการตัดสินใจ ($\bar{x}=3.84$) ผู้นำชุมชนสนใจแก้ปัญหาของชุมชน ($\bar{x}=3.76$) ผู้นำชุมชนรับฟังความคิดเห็นของสมาชิกในชุมชน ($\bar{x}=3.71$) ผู้นำชุมชนกระตุ้นให้ชุมชนร่วมการวิเคราะห์และแก้ปัญหา ($\bar{x}=3.66$) และผู้นำชุมชนรู้จักแหล่งขอความช่วยเหลือ ($\bar{x}=3.52$) ตามลำดับ

ปัจจัยด้านความตระหนักของสมาชิกชุมชน พบว่า ความตระหนักของสมาชิกชุมชนส่งผลต่อการมีส่วนร่วมของหน่วยงานทั้งส่วนกลาง ส่วนภูมิภาค และส่วนท้องถิ่น ในการบริหารจัดการน้ำในเขตชลประทาน โครงการส่งน้ำและบำรุงรักษาเพชรบุรีในระดับมากทุกข้อ เรียงตามลำดับ ได้แก่ สมาชิกของชุมชนมีจิตสำนึกรักท้องถิ่น ($\bar{x}=3.84$) สมาชิกของชุมชนมีจิตสำนึกภาคภูมิใจในท้องถิ่น ($\bar{x}=3.77$) สมาชิกของชุมชนมีสำนึกความเป็นเจ้าของทรัพยากรในท้องถิ่น ($\bar{x}=3.71$) สมาชิกของชุมชนตระหนักถึงผลกระทบร่วมกัน ($\bar{x}=3.64$) และ สมาชิกของชุมชนต้องการให้ชุมชนมีสภาพแวดล้อมที่ดี ($\bar{x}=3.64$) ตามลำดับ

ปัจจัยด้านความใส่ใจของสมาชิกชุมชน พบว่า ความใส่ใจของสมาชิกชุมชนส่งผลต่อการมีส่วนร่วมของหน่วยงานทั้งส่วนกลาง ส่วนภูมิภาค และส่วนท้องถิ่น ในการบริหารจัดการน้ำในเขตชลประทาน โครงการส่งน้ำและบำรุงรักษาเพชรบุรีในระดับมากทุกข้อ เรียงตามลำดับ ได้แก่ สมาชิกของชุมชนร่วมกันทำกิจกรรมร่วมกัน ($\bar{x}=3.84$) สมาชิกของชุมชนเข้าใจความสำคัญของกิจกรรมร่วมกันของชุมชน ($\bar{x}=3.78$) สมาชิกของชุมชนแสดงความคิดเห็นเพื่อประโยชน์ของชุมชน ($\bar{x}=3.66$) สมาชิกของชุมชนมีความสนใจรับรู้ข้อมูลข่าวสารของชุมชน ($\bar{x}=3.62$) และสมาชิกของชุมชนมีความพร้อมเข้าร่วมกิจกรรมที่ชุมชนจัดขึ้น ($\bar{x}=3.45$) ตามลำดับ

ปัจจัยด้านความเข้มแข็งของชุมชน พบว่าความเข้มแข็งของชุมชนส่งผลต่อการมีส่วนร่วมของหน่วยงานทั้งส่วนกลาง ส่วนภูมิภาค และส่วนท้องถิ่น ในการบริหารจัดการน้ำในเขตชลประทาน โครงการส่งน้ำและบำรุงรักษาเพชรบุรีในระดับมากทุกข้อ เรียงตามลำดับ ได้แก่ คนในชุมชนมีความสามัคคี ($\bar{x}=3.78$) สมาชิกในชุมชนมีความรับผิดชอบต่อหน้าที่ ($\bar{x}=3.72$) สมาชิกในชุมชนรักษากฎระเบียบกติการ่วมกันอย่างเคร่งครัด ($\bar{x}=3.69$) กรรมการหมู่บ้านมีความขยันขันแข็ง ($\bar{x}=3.61$) และมีการประชาคมเพื่อแก้ไขปัญหาต่างๆ ในชุมชน ($\bar{x}=3.54$) ตามลำดับ

ตารางที่ 15 ปัจจัยด้านการได้รับการสนับสนุนและการยอมรับจากภายนอกที่ส่งผลต่อการมีส่วนร่วมของหน่วยงานทั้งส่วนกลาง ส่วนภูมิภาค และส่วนท้องถิ่น ในการบริหารจัดการน้ำในเขตชลประทาน โครงการส่งน้ำและบำรุงรักษาเพชรบุรี

ปัจจัยด้านการได้รับการสนับสนุนและยอมรับฯ	\bar{X}	S.D.	ระดับของปัจจัยที่ส่งผลต่อการมีส่วนร่วมฯ
1. ท่านได้รับการสนับสนุนความรู้วิชาการเกี่ยวกับการบริหารจัดการน้ำจากบุคคลหน่วยงาน หรือ องค์กรภายนอก	3.65	0.98	ส่งผลมาก
2. ท่านได้รับการสนับสนุนข้อมูลข่าวสารเกี่ยวกับการบริหารจัดการน้ำจากบุคคลหน่วยงาน หรือ องค์กรภายนอก มากน้อยเพียงใด	3.61	0.87	ส่งผลมาก
3. ท่านได้รับการประสานงานเกี่ยวกับการบริหารจัดการน้ำจากบุคคล หน่วยงาน หรือ องค์กรภายนอก มากน้อยเพียงใด	3.48	0.98	ส่งผลมาก
4. ท่านได้รับการสนับสนุนด้านงบประมาณที่เกี่ยวข้องกับการบริหารจัดการน้ำจากบุคคลหน่วยงานหรือองค์กรภายนอกมากน้อยเพียงใด	3.89	0.82	ส่งผลมาก
5. ท่านได้รับการสนับสนุนอุปกรณ์ที่จำเป็นเกี่ยวกับการบริหารจัดการน้ำจากบุคคลหน่วยงาน หรือ องค์กรภายนอก มากน้อยเพียงใด	3.77	0.79	ส่งผลมาก
รวม	3.68	0.89	ส่งผลมาก

จากตารางที่ 15 ปัจจัยด้านการได้รับการสนับสนุนและการยอมรับจากภายนอกที่ส่งผลต่อการมีส่วนร่วมของหน่วยงานทั้งส่วนกลาง ส่วนภูมิภาค และส่วนท้องถิ่น ในการบริหารจัดการน้ำในเขตชลประทาน โครงการส่งน้ำและบำรุงรักษาเพชรบุรี พบว่าอยู่ในระดับส่งผลมากทุกข้อ พิจารณาเรียงตามลำดับได้แก่ การได้รับการสนับสนุนด้านงบประมาณที่เกี่ยวข้องกับการบริหารจัดการน้ำ

จากบุคคล หน่วยงานหรือองค์กรภายนอก ($\bar{x}=3.89$) การได้รับการสนับสนุนอุปกรณ์ที่จำเป็น
 เกี่ยวกับการบริหารจัดการน้ำจากบุคคล หน่วยงาน หรือ องค์กรภายนอก ($\bar{x}=3.77$) การได้รับการ
 สนับสนุนความรู้วิชาการเกี่ยวกับการบริหารจัดการน้ำจากบุคคล หน่วยงาน หรือ องค์กรภายนอก
 ($\bar{x}=3.65$) การได้รับการสนับสนุนข้อมูลข่าวสารเกี่ยวกับการบริหารจัดการน้ำจากบุคคล หน่วยงาน
 หรือ องค์กรภายนอก ($\bar{x}=3.61$) และได้รับการประสานงานเกี่ยวกับการบริหารจัดการน้ำจากบุคคล
 หน่วยงาน หรือ องค์กรภายนอก ($\bar{x}=3.48$) ตามลำดับ

ผู้วิจัยวิเคราะห์ตัวแปรอิสระคือปัจจัยด้านวัฒนธรรมชุมชน และปัจจัยด้านการได้รับการ
 สนับสนุนและการยอมรับจากภายนอก ที่ส่งผลต่อตัวแปรตามคือ การมีส่วนร่วมในการบริหารจัดการน้ำ
 ในเขตชลประทาน โครงการส่งน้ำและบำรุงรักษาเพชรบุรีว่ามีความสัมพันธ์แบบใดหรือทิศทางใด
 และมีอัตราความสัมพันธ์กันมากน้อยเพียงใด ผู้วิจัยจะใช้เทคนิคการวิเคราะห์ความถดถอยพหุคูณ
 (Multiple Regression Analysis)

ตารางที่ 16 การวิเคราะห์การถดถอยพหุคูณปัจจัยด้านวัฒนธรรมชุมชนที่ส่งผลต่อการมี
 ส่วนร่วมของหน่วยงานทั้งส่วนกลาง ส่วนภูมิภาค และส่วนท้องถิ่น ในการบริหารจัดการน้ำในเขต
 ชลประทาน โครงการส่งน้ำและบำรุงรักษาเพชรบุรี

ตัวแปรที่เข้าสมการ	สัมประสิทธิ์ การถดถอย (B)	Standard Error	β	t	Sig.
(ค่าคงที่)	-5.586	11.998		-4.66	.673
การมีส่วนร่วมในการ ตัดสินใจ	-.176	.623	-.499	-.283	.796
การมีส่วนร่วมในการ ดำเนินการ	-.096	2.433	-.123	-.040	.971
การมีส่วนร่วมในการรับ ผลประโยชน์	.154	1.410	.129	.109	.920
การมีส่วนร่วมในการ ประเมินผล	2.360	5.583	1.262	.423	.701

จากตารางที่ 16 แสดงให้เห็นว่า ตัวแปรที่ได้รับการคัดเลือกเข้าสมการ คือ การมีส่วนร่วมในการตัดสินใจ การมีส่วนร่วมในการดำเนินการ การมีส่วนร่วมในการรับผลประโยชน์ และการมีส่วนร่วมในการประเมินผล ค่าสัมประสิทธิ์สหสัมพันธ์พหุคูณเมื่อใช้ตัวแปรทั้ง 4 ด้านเป็นตัวทำนายการมีส่วนร่วมของหน่วยงานทั้งส่วนกลาง ส่วนภูมิภาค และส่วนท้องถิ่น ในการบริหารจัดการน้ำในเขตชลประทาน โครงการส่งน้ำและบำรุงรักษาเพชรบุรี สามารถทำนายได้ร้อยละ 63.9 ค่าสัมประสิทธิ์ในการทำนายที่ปรับแล้ว (Adjusted R Square) เท่ากับ .157 มีค่าความคลาดเคลื่อนมาตรฐานในการทำนาย (Standard Error) เท่ากับ .05028 ซึ่งในลักษณะนี้แสดงว่า ตัวแปรปัจจัยด้านวัฒนธรรมชุมชน ส่งผลต่อการมีส่วนร่วมของหน่วยงานทั้งส่วนกลาง ส่วนภูมิภาค และส่วนท้องถิ่น ในการบริหารจัดการน้ำในเขตชลประทาน โครงการส่งน้ำและบำรุงรักษาเพชรบุรี อย่างมีนัยสำคัญทางสถิติที่ระดับ .01

ตารางที่ 17 การวิเคราะห์การถดถอยพหุคูณปัจจัยด้านการได้รับการสนับสนุนและการยอมรับจากภายนอกที่ส่งผลต่อการมีส่วนร่วมของหน่วยงานทั้งส่วนกลาง ส่วนภูมิภาค และส่วนท้องถิ่น ในการบริหารจัดการน้ำในเขตชลประทาน โครงการส่งน้ำและบำรุงรักษาเพชรบุรี

ตัวแปรที่เข้าสมการ	สัมประสิทธิ์การถดถอย (B)	Standard Error	β	t	Sig.
(ค่าคงที่)	2.996	.306		9.801	.065
การมีส่วนร่วมในการตัดสินใจ	.560	.068	1.035	8.210	.077
การมีส่วนร่วมในการดำเนินการ	.352	.064	.473	5.538	.114
การมีส่วนร่วมในการรับผลประโยชน์	.406	.150	.344	2.705	.225
การมีส่วนร่วมในการประเมินผล	.013	.042	.028	.304	.812
การมีส่วนร่วมในการตัดสินใจ	-1.004	.176	-.806	-5.702	.111

จากตารางที่ 17 แสดงให้เห็นว่า ตัวแปรที่ได้รับการคัดเลือกเข้าสมการ คือการมีส่วนร่วมในการตัดสินใจ การมีส่วนร่วมในการดำเนินการ การมีส่วนร่วมในการรับผลประโยชน์ และการมีส่วนร่วมในการประเมินผล ค่าสัมประสิทธิ์สหสัมพันธ์พหุคูณเมื่อใช้ตัวแปรทั้ง 4 ด้านเป็นตัวทำนายการมีส่วนร่วมของหน่วยงานทั้งส่วนกลาง ส่วนภูมิภาค และส่วนท้องถิ่น ในการบริหารจัดการน้ำ

ในเขตชลประทาน โครงการส่งน้ำและบำรุงรักษาเพชรบุรี สามารถทำนายได้ร้อยละ 100 ค่าสัมประสิทธิ์ในการทำนายที่ปรับแล้ว (Adjusted R Square) เท่ากับ .999 มีค่าความคลาดเคลื่อนมาตรฐานในการทำนาย (Standard Error) เท่ากับ .00115 ซึ่งในลักษณะนี้แสดงว่า ตัวแปรปัจจัยด้านการได้รับการสนับสนุนและการยอมรับจากภายนอก ส่งผลต่อการมีส่วนร่วมของหน่วยงานทั้งส่วนกลาง ส่วนภูมิภาค และส่วนท้องถิ่น ในการบริหารจัดการน้ำในเขตชลประทาน โครงการส่งน้ำและบำรุงรักษาเพชรบุรี อย่างมีนัยสำคัญทางสถิติที่ระดับ .01

4.5 ผลการวิเคราะห์แนวทางในการพัฒนาการมีส่วนร่วมของภาครัฐและหน่วยงานทั้งส่วนกลาง ส่วนภูมิภาค และส่วนท้องถิ่น ในการบริหารจัดการน้ำในเขตชลประทาน โครงการส่งน้ำและบำรุงรักษาเพชรบุรี

การวิเคราะห์แนวทางในการพัฒนาการมีส่วนร่วมของภาครัฐและหน่วยงานทั้งส่วนกลาง ส่วนภูมิภาค และส่วนท้องถิ่น ในการบริหารจัดการน้ำในเขตชลประทาน โครงการส่งน้ำและบำรุงรักษาเพชรบุรี เพื่อตอบวัตถุประสงค์ของการวิจัยข้อ 4

วัตถุประสงค์การวิจัยข้อ 4 เพื่อเสนอแนะแนวทางในการพัฒนาการมีส่วนร่วมของหน่วยงานทั้งส่วนกลาง ส่วนภูมิภาค และส่วนท้องถิ่น ในการบริหารจัดการน้ำในเขตชลประทาน โครงการส่งน้ำและบำรุงรักษาเพชรบุรี

ผู้วิจัยใช้เครื่องมือการวิจัยได้แก่ การสัมภาษณ์ และการสนทนากลุ่ม จากกลุ่มบุคคลที่เกี่ยวข้องกับการบริหารจัดการน้ำในเขตชลประทาน โครงการส่งน้ำและบำรุงรักษาเพชรบุรี โดยกำหนดการศึกษาวิเคราะห์ข้อมูลและดำเนินการ ดังนี้

1. การศึกษาวิเคราะห์เนื้อหา (Content Analysis) จากหลักการแนวคิดทฤษฎีและข้อค้นพบต่าง ๆ ที่เกี่ยวข้องกับการมีส่วนร่วมทั้งในประเทศและต่างประเทศ ดังนี้

1.1 แนวคิดเกี่ยวกับการบริหาร ผู้วิจัยได้ศึกษาจากนักวิชาการ เช่น Cohen and Uphoff (1978) ไพบูลย์ เจริญทรัพย์ (2534) สมพร พวงประทุม (2543) ทวีทอง หงส์วิวัฒน์ (2527) ไพรัตน์ เดชะรินทร์ (2527) นิรันดร์ จงวุฒิเวศย์ (2527) วันรัชย์ มิ่งมณีนาคิน (2531) เสริมศักดิ์ วิศาลาภรณ์ (2537) อคิน รพีพัฒน์ (2527) Arnstein (1969) Dusseldorp (1980)

1.2 การสัมภาษณ์ผู้เชี่ยวชาญและผู้ทรงคุณวุฒิ รวมถึงผู้เกี่ยวข้องกับการมีส่วนร่วมในการบริหารจัดการน้ำ แบ่งเป็น 3 กลุ่ม ได้แก่

กลุ่มที่ 1 ตัวแทนจากหน่วยงานส่วนกลาง จำนวน 3 คน

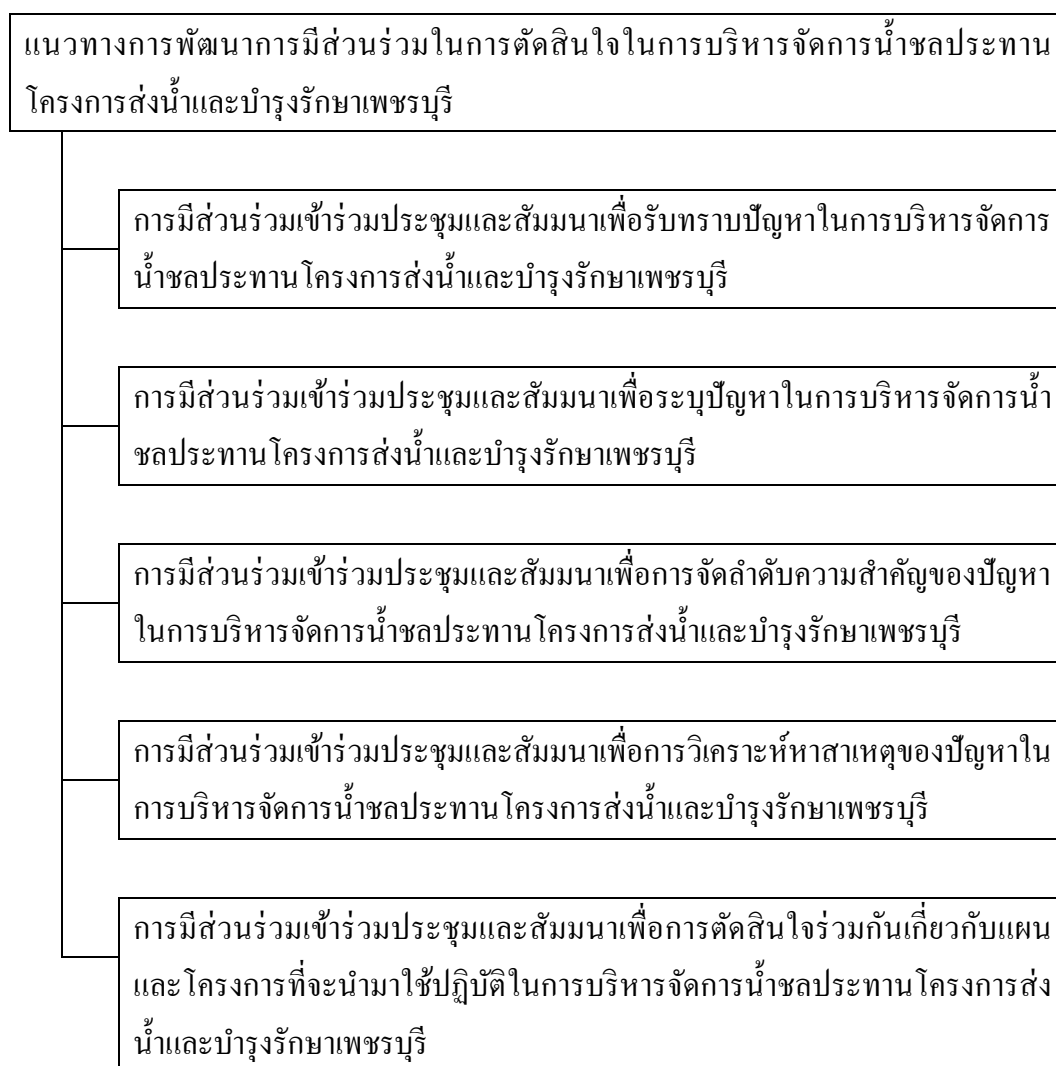
กลุ่มที่ 2 ตัวแทนจากหน่วยงานส่วนภูมิภาค จำนวน 3 คน

กลุ่มที่ 3 ตัวแทนจากหน่วยงานส่วนท้องถิ่น และตัวแทนกลุ่มผู้ใช้น้ำ จำนวน 46 คน

ประเด็นที่ใช้ในการสัมภาษณ์คือแนวทางการพัฒนาการมีส่วนร่วมในการบริหารจัดการน้ำชลประทาน โครงการส่งน้ำและบำรุงรักษาเพชรบุรี แบ่งออกเป็น 4 ประเด็นสำคัญ คือ 1) การมีส่วนร่วมในการตัดสินใจ 2) การมีส่วนร่วมในการดำเนินการ 3) การมีส่วนร่วมในการรับผลประโยชน์ 4) การมีส่วนร่วมในการประเมินผล ซึ่งจะนำเสนอผลสรุปแต่ละประเด็นด้วยแผนภูมิเดนไดรแกรม (Dendrogram)

ประเด็นที่ 1 แนวทางการพัฒนาการมีส่วนร่วมในการตัดสินใจในการบริหารจัดการน้ำชลประทาน โครงการส่งน้ำและบำรุงรักษาเพชรบุรี

จากการสัมภาษณ์ตัวแทนจากหน่วยงานส่วนกลาง ตัวแทนจากหน่วยงานส่วนภูมิภาค ตัวแทนจากหน่วยงานส่วนท้องถิ่น และตัวแทนกลุ่มผู้ใช้น้ำ พบว่าข้อมูลที่ได้จากการสัมภาษณ์เป็นไปในทำนองเดียวกัน ผู้วิจัยนำเสนอผลสรุปด้วยแผนภูมิเดนไดรแกรม (Dendrogram) ดังนี้



ภาพประกอบที่ 9 แผนภูมิเดนไดรแกรม (Dendrogram) การมีส่วนร่วมในการตัดสินใจในการบริหารจัดการน้ำชลประทาน โครงการส่งน้ำและบำรุงรักษาเพชรบุรี

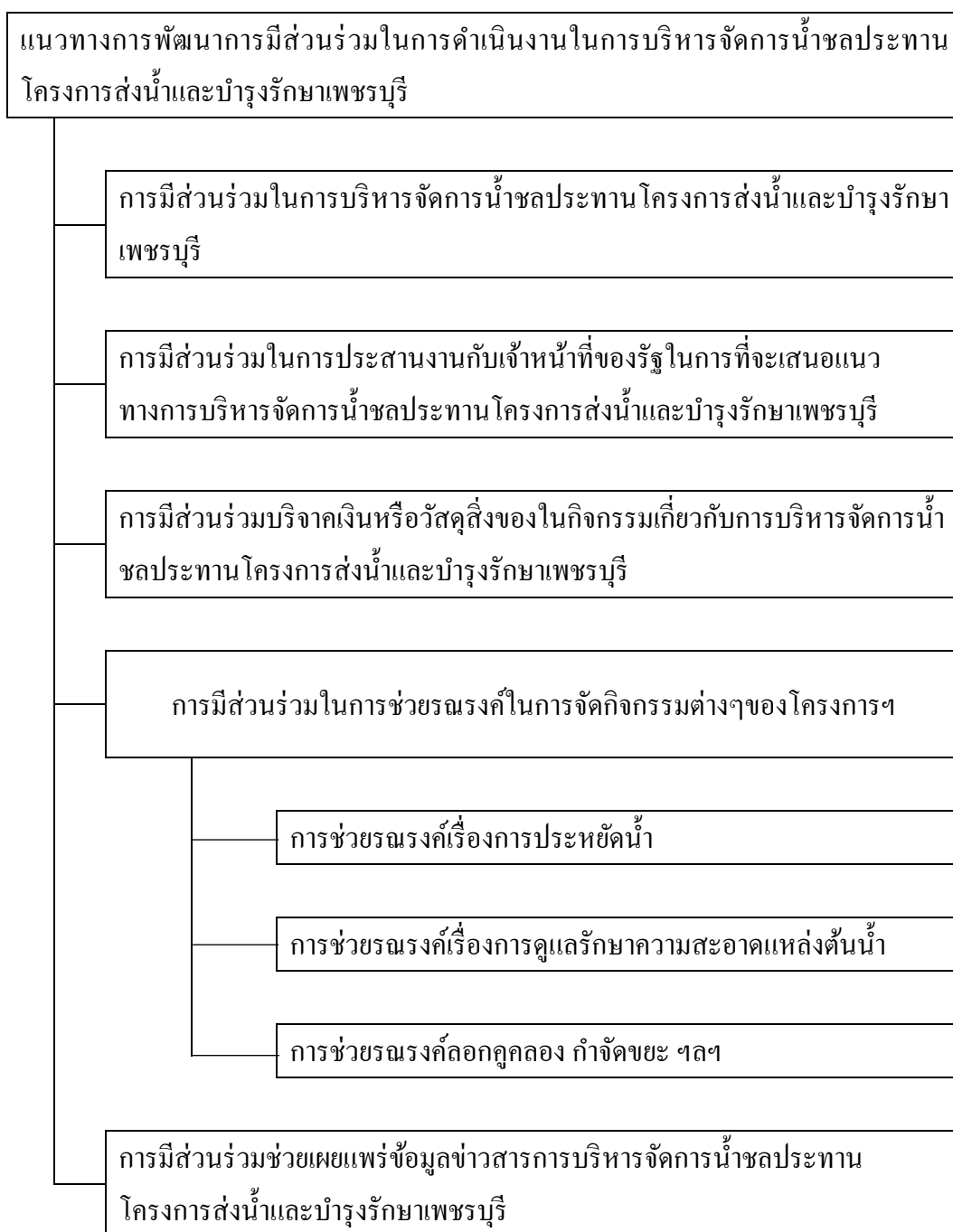
จากภาพประกอบที่ 8 แผนภูมิเดนโดแกรม (Dendrogram)) การมีส่วนร่วมในการตัดสินใจในการบริหารจัดการน้ำชลประทาน โครงการส่งน้ำและบำรุงรักษาเพชรบุรี ที่สรุปได้จากการสัมภาษณ์พบว่า การมีส่วนร่วมในกระบวนการตัดสินใจของหน่วยงานทั้งส่วนกลาง ส่วนภูมิภาค และส่วนท้องถิ่นในการบริหารจัดการน้ำในเขตชลประทาน โครงการส่งน้ำและบำรุงรักษาเพชรบุรี ควรจะต้องประกอบด้วย

1. การมีส่วนร่วมเข้าร่วมประชุมและสัมมนาเพื่อรับทราบปัญหาในการบริหารจัดการน้ำชลประทาน โครงการส่งน้ำและบำรุงรักษาเพชรบุรี
2. การมีส่วนร่วมเข้าร่วมประชุมและสัมมนาเพื่อระบุปัญหาในการบริหารจัดการน้ำชลประทาน โครงการส่งน้ำและบำรุงรักษาเพชรบุรี
3. การมีส่วนร่วมเข้าร่วมประชุมและสัมมนาเพื่อการจัดลำดับความสำคัญของปัญหาในการบริหารจัดการน้ำชลประทาน โครงการส่งน้ำและบำรุงรักษาเพชรบุรี
4. การมีส่วนร่วมเข้าร่วมประชุมและสัมมนาเพื่อการวิเคราะห์หาสาเหตุของปัญหาในการบริหารจัดการน้ำชลประทาน โครงการส่งน้ำและบำรุงรักษาเพชรบุรี
5. การมีส่วนร่วมเข้าร่วมประชุมและสัมมนาเพื่อการตัดสินใจร่วมกันเกี่ยวกับแผนและโครงการที่จะนำมาใช้ปฏิบัติในการบริหารจัดการน้ำชลประทาน โครงการส่งน้ำและบำรุงรักษาเพชรบุรี

ทั้งนี้ในการดำเนินการประชุมและสัมมนาเพื่อการตัดสินใจนั้นอาจดำเนินการได้โดย คัดเลือกกลุ่มตัวแทนซึ่งประกอบด้วยผู้ที่ได้รับเลือกจำนวน 12-20 คน เพื่อเป็นตัวแทนกลุ่มย่อยของชุมชนโดยใช้เวลาหลายวันในการประชุมเพื่อหารือเกี่ยวกับการกำหนดนโยบายและแต่งตั้ง คณะทำงานรับทราบประเด็นต่างๆ การพิจารณาเรื่องราวที่เกิดขึ้นจากผู้เห็นเหตุการณ์และสืบหาข้อเท็จจริง จากนั้นจึงทำการอภิปรายและตัดสินใจ

ประเด็นที่ 2 แนวทางการพัฒนาการมีส่วนร่วมในการดำเนินงานในการบริหารจัดการน้ำชลประทาน โครงการส่งน้ำและบำรุงรักษาเพชรบุรี

จากการสัมภาษณ์ตัวแทนจากหน่วยงานส่วนกลาง ตัวแทนจากหน่วยงานส่วนภูมิภาค ตัวแทนจากหน่วยงานส่วนท้องถิ่น และตัวแทนกลุ่มผู้ใช้น้ำ พบว่าข้อมูลที่ได้จากการสัมภาษณ์เป็นไปในทำนองเดียวกัน ผู้วิจัยนำเสนอผลสรุปด้วยแผนภูมิเดนโดแกรม (Dendrogram) ดังนี้

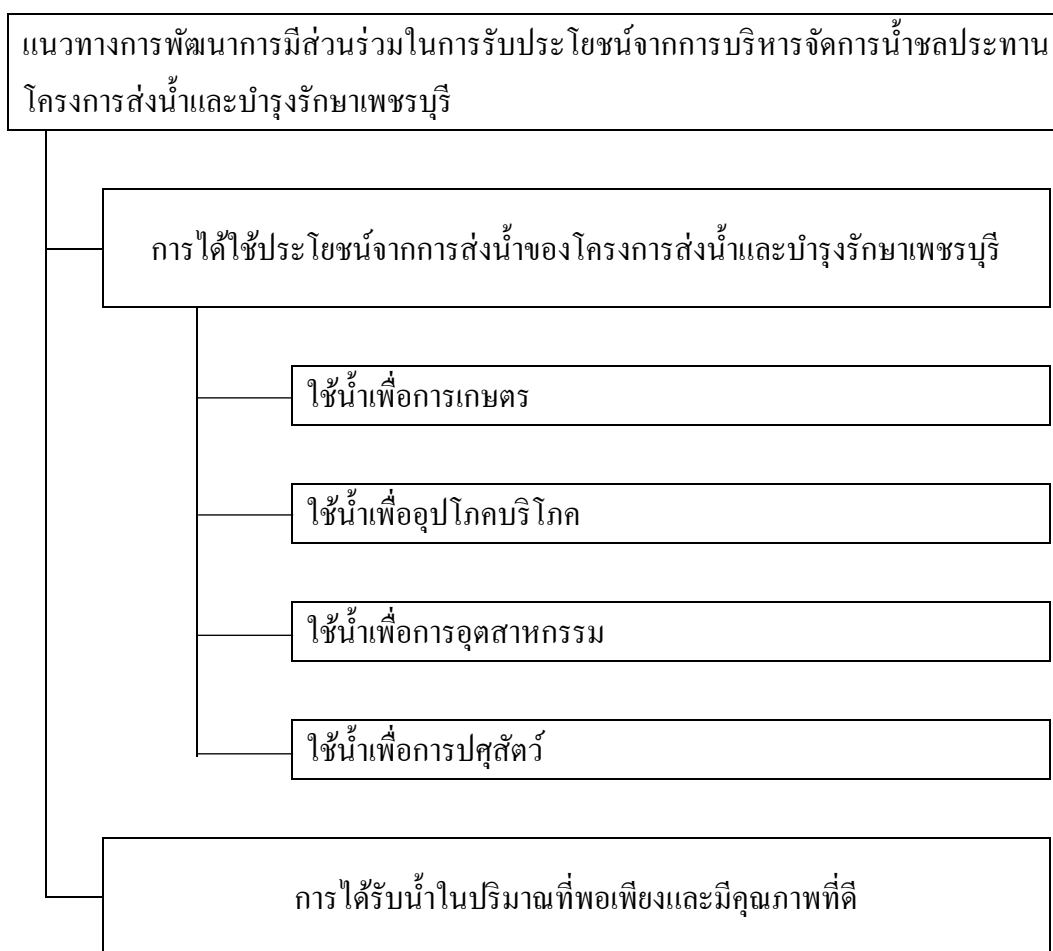


ภาพประกอบที่ 10 แผนภูมิเดนโดแกรม (Dendrogram) การมีส่วนร่วมในการดำเนินงานในการบริหารจัดการน้ำชลประทาน โครงการส่งน้ำและบำรุงรักษาเพชรบุรี

จากภาพประกอบที่ 9 แผนภูมิเดนโดแกรม (Dendrogram) การมีส่วนร่วมในการดำเนินงานในการบริหารจัดการน้ำชลประทาน โครงการส่งน้ำและบำรุงรักษาเพชรบุรี ที่ได้จากการสัมภาษณ์ พบว่า การมีส่วนร่วมในการดำเนินงานของหน่วยงานทั้งส่วนกลาง ส่วนภูมิภาค และส่วนท้องถิ่น ในการบริหารจัดการน้ำในเขตชลประทาน โครงการส่งน้ำและบำรุงรักษาเพชรบุรี อาจประกอบด้วย การมีส่วนร่วมในการประสานงานกับเจ้าหน้าที่ของรัฐในการที่จะเสนอแนวทางการบริหารจัดการน้ำชลประทาน โครงการส่งน้ำและบำรุงรักษาเพชรบุรี การร่วมบริจาคเงินหรือวัสดุสิ่งของ การร่วมรณรงค์ในกิจกรรมต่างๆ ของโครงการฯ เช่น การช่วงรณรงค์เรื่องการรักษาความสะอาดแหล่งน้ำ การรณรงค์เรื่องการประหยัดน้ำ การช่วยดูแลรักษาแหล่งต้นน้ำ เป็นต้น

ประเด็นที่ 3 แนวทางการพัฒนาการมีส่วนร่วมในการรับผลประโยชน์ในการบริหารจัดการน้ำชลประทาน โครงการส่งน้ำและบำรุงรักษาเพชรบุรี

จากการสัมภาษณ์ตัวแทนจากหน่วยงานส่วนกลาง ตัวแทนจากหน่วยงานส่วนภูมิภาค ตัวแทนจากหน่วยงานส่วนท้องถิ่น และตัวแทนกลุ่มผู้ใช้น้ำ พบว่าข้อมูลที่ได้จากการสัมภาษณ์ เป็นไปในทำนองเดียวกัน ผู้วิจัยนำเสนอผลสรุปด้วยแผนภูมิเดนโดรแกรม (Dendrogram) ดังนี้



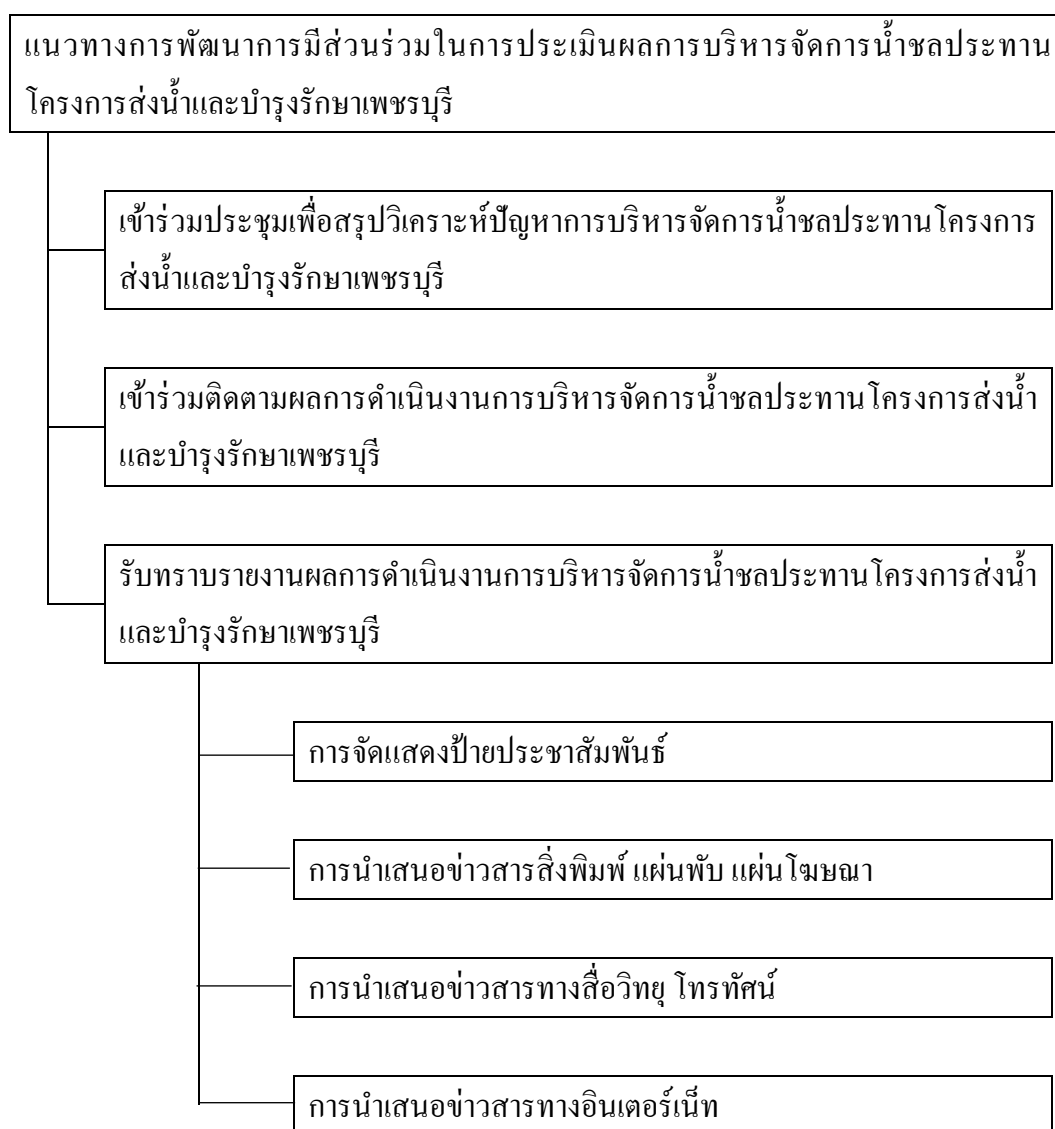
ภาพประกอบที่ 11 แผนภูมิเดนโดรแกรม (Dendrogram) การมีส่วนร่วมในการรับผลประโยชน์จากการบริหารจัดการน้ำชลประทาน โครงการส่งน้ำและบำรุงรักษาเพชรบุรี

จากภาพประกอบที่ 10 แผนภูมิเดนโดรแกรม (Dendrogram) การมีส่วนร่วมในการรับผลประโยชน์จากการบริหารจัดการน้ำชลประทาน โครงการส่งน้ำและบำรุงรักษาเพชรบุรี ที่ได้จากการสัมภาษณ์ พบว่า หน่วยงานส่วนกลาง ส่วนภูมิภาค และส่วนท้องถิ่น รวมถึงผู้ใช้น้ำในเขตชลประทาน โครงการส่งน้ำและบำรุงรักษาเพชรบุรีที่ทำให้ประชาชนรับประโยชน์ที่เกิดขึ้นจากผลผลิตที่เกิดขึ้นซึ่งประโยชน์ที่เกิดขึ้นอาจเป็นประโยชน์ทางตรงหรือประโยชน์ทางอ้อม เช่น ได้ใช้ประโยชน์จากน้ำชลประทาน โครงการส่งน้ำและบำรุงรักษาเพชรบุรีน้ำจากชลประทาน โครงการส่ง

น้ำและบำรุงรักษาเพชรบุรี มีคุณภาพดีมีปริมาณเพียงพอระบบการส่งน้ำมีประสิทธิภาพดีตลอดจนการมีส่วนร่วมในการดูแลและอนุรักษ์น้ำ

ประเด็นที่ 4 แนวทางการพัฒนาการมีส่วนร่วมในการประเมินผลการบริหารจัดการน้ำชลประทานโครงการส่งน้ำและบำรุงรักษาเพชรบุรี

จากการสัมภาษณ์ตัวแทนจากหน่วยงานส่วนกลาง ตัวแทนจากหน่วยงานส่วนภูมิภาค ตัวแทนจากหน่วยงานส่วนท้องถิ่น และตัวแทนกลุ่มผู้ใช้น้ำ พบว่าข้อมูลที่ได้จากการสัมภาษณ์เป็นไปในทำนองเดียวกัน ผู้วิจัยนำเสนอผลสรุปด้วยแผนภูมิเดนโดแกรม (Dendrogram) ดังนี้



ภาพประกอบที่ 12 แผนภูมิเดนโดแกรม (Dendrogram) การมีส่วนร่วมในการประเมินผลการบริหารจัดการน้ำชลประทานโครงการส่งน้ำและบำรุงรักษาเพชรบุรี

จากภาพประกอบที่ 11 แผนภูมิเดนโดแกรม (Dendrogram) การมีส่วนร่วมในการประเมินผลการบริหารจัดการน้ำชลประทาน โครงการส่งน้ำและบำรุงรักษาเพชรบุรี ที่ได้จากการสัมภาษณ์ พบว่า หน่วยงานส่วนกลาง ส่วนภูมิภาค และส่วนท้องถิ่น รวมถึงผู้ใช้น้ำในเขตรับผิดชอบของโครงการส่งน้ำและบำรุงรักษาเพชรบุรีมีส่วนร่วมในการประเมินผลการดำเนินงานบริหารจัดการน้ำ เช่น การมีส่วนร่วมในการสรุปวิเคราะห์ปัญหาการบริหารจัดการน้ำมีส่วนร่วมในการประเมินผลติดตามผลการดำเนินงานได้รับทราบรายงานผลการดำเนินงานการบริหารจัดการน้ำ และมีส่วนในการช่วยปรับปรุงแก้ไขปัญหาการบริหารจัดการน้ำชลประทาน โครงการส่งน้ำและบำรุงรักษาเพชรบุรี

1.3 ผลจากการสนทนากลุ่ม

ผู้ให้ข้อมูลซึ่งประกอบด้วยตัวแทนจากหน่วยงานส่วนกลาง ได้แก่ กรมชลประทาน จำนวน 3 คน ตัวแทนจากส่วนภูมิภาค ได้แก่ เจ้าหน้าที่โครงการส่งน้ำและบำรุงรักษาเพชรบุรี จำนวน 3 คน ตัวแทนจากองค์การบริหารส่วนจังหวัดเพชรบุรี จำนวน 3 คน ตัวแทนจากส่วนท้องถิ่น ได้แก่ ตัวแทนจากองค์การบริหารส่วนตำบลในเขตจังหวัดเพชรบุรี จำนวน 3 คน และตัวแทนจากกลุ่มผู้ใช้น้ำ ที่มีส่วนร่วมในการใช้น้ำในเขตชลประทาน โครงการส่งน้ำและบำรุงรักษาเพชรบุรี ประกอบด้วย ตัวแทนกลุ่มผู้ใช้น้ำเพื่อการอุปโภคบริโภคจำนวน 10 คน ตัวแทนกลุ่มผู้ใช้น้ำเพื่อการเกษตร จำนวน 10 คน ตัวแทนกลุ่มผู้ใช้น้ำเพื่อการอุตสาหกรรม จำนวน 10 คน ตัวแทนกลุ่มผู้ใช้น้ำเพื่อการปศุสัตว์ จำนวน 10 คน ผู้วิจัยใช้การวิเคราะห์เนื้อหา สรุปได้ดังนี้

1.3.1 ความหมายของการมีส่วนร่วม

การมีส่วนร่วมขององค์กรท้องถิ่นได้ถูกตีความไปในความหมายที่แตกต่างกันออกไป ซึ่งขึ้นอยู่กับสภาพความคิด ความเชื่อของแต่ละบุคคล ทั้งนี้ขึ้นอยู่กับกาลเวลา และยุคสมัยอีกด้วย จากความหมายดังกล่าว นำไปสู่ข้อสรุปเกี่ยวกับยุทธศาสตร์การมีส่วนร่วมขององค์กรท้องถิ่นว่าเป็นทางเลือกของการพัฒนา ซึ่งมีพื้นฐานที่สำคัญอยู่ 3 ประการ คือ

1. กลไกการพัฒนาเคลื่อนย้ายจากภาครัฐสู่ภาคประชาชน โดยองค์กรท้องถิ่นที่มีบทบาทหลักในการพัฒนา
2. เป้าหมายของการพัฒนา คือ การพัฒนาขีดความสามารถเพื่อพึ่งพาและพัฒนาตนเอง ไม่ใช่พึ่งพาแต่ภาครัฐหรือองค์กรพัฒนาที่มาจากภายนอก
3. กระบวนการพัฒนายึดหลักการจากล่างสู่บน มากกว่าหลักการจากบนสู่ล่าง ทั้งนี้ เพื่อจะให้เกิดการมีส่วนร่วมขององค์กรท้องถิ่นในการพัฒนาอย่างมีประสิทธิภาพ จะต้องยึดแนวทางในการปฏิบัติดังต่อไปนี้

1. ต้องยึดถือว่าองค์กรท้องถิ่นเป็นตัวหลักในการแก้ไขปัญหาด้วยการพึ่งพาตนเอง องค์กรจากส่วนกลางเป็นเพียงตัวกระตุ้น ตัวเสริม หรือเป็นตัวสนับสนุนเท่านั้น

2. กิจกรรมการพัฒนาจะต้องเริ่มจากพื้นฐานขององค์กรท้องถิ่น กล่าวคือคำนึงถึงชีวิตที่ดำรงอยู่ในชุมชน ทั้งในอดีตและปัจจุบัน พึงตระหนักว่า การยึดเหนี่ยวกิจกรรมการพัฒนา ซึ่งกำหนดตามกรอบความคิดจากองค์กรภายนอกชุมชน นอกจากจะไม่นำมาสู่การมีส่วนร่วมอย่างแท้จริงแล้ว ยังเป็นการทำลายศักยภาพในการแก้ไขปัญหาของชุมชน สร้างลักษณะการขาดความมั่นใจในตนเอง และเป็นการพึ่งพาพึ่งจากภายนอกชุมชนตลอดเวลา

3. การมีส่วนร่วมขององค์กรท้องถิ่น น่าจะครอบคลุมถึงการกระจายการสื่อสารข้อมูล เพื่อพัฒนาขีดความรู้ และขีดความสามารถในการแก้ไขปัญหาของชุมชนในท้องถิ่นด้วย

1.3.2 ความสำคัญของการมีส่วนร่วม

1. เพื่อต้องการให้ประชาชนเกิดความผูกพันรู้สึกรักและมีจิตสำนึกเป็นเจ้าของท้องถิ่นของตนเอง

2. เพื่อให้หน่วยงานของรัฐต่างๆ บริหารงานด้วยความโปร่งใส ตรงกับความต้องการของประชาชน และรับผิดชอบต่อประชาชนมากที่สุด

3. เพื่อให้มีการตรวจสอบการบริหารงานของหน่วยงานของรัฐทุกชั้นตอน

1.3.3 ระดับการมีส่วนร่วมของประชาชน

1. การมีส่วนร่วมในการค้นหาปัญหาและสาเหตุของปัญหาของแต่ละท้องถิ่น กล่าวคือ ถ้าหากชาวชนบทยังไม่สามารถทราบถึงปัญหา และเข้าใจถึงสาเหตุของปัญหา ในท้องถิ่นของตนเป็นอย่างดีแล้ว การดำเนินงานต่าง ๆ เพื่อแก้ปัญหาลงมือ ไร้ประโยชน์ เพราะชาวชนบทจะไม่เข้าใจและมองไม่เห็นถึงความสำคัญของการ ดำเนินงานเหล่านั้น

2. การมีส่วนร่วมในการวางแผนดำเนินกิจกรรม เพราะการวางแผนดำเนินงานเป็น ขั้นตอนที่จะช่วยให้ชาวชนบทรู้จักวิธีการคิด การตัดสินใจอย่างมีเหตุผล รู้จักการ นำเอาปัจจัยข่าวสารข้อมูลต่าง ๆ มาใช้ในการวางแผน

3. การมีส่วนร่วมในการลงทุนและการปฏิบัติงาน แม้ชาวชนบทส่วนใหญ่จะมีฐานะยากจน แต่ก็มีความสามารถที่สามารถใช้เข้าร่วมได้ การร่วมลงทุนและปฏิบัติงาน จะทำให้ชาวชนบทสามารถคิดต้นทุนดำเนินงานได้ด้วยตนเอง ทำให้ได้เรียนรู้การดำเนิน กิจกรรมอย่างใกล้ชิด

4. การมีส่วนร่วมในการติดตามและประเมินผลงาน ถ้าหากการติดตามงาน และ ประเมินผลงานขาดการมีส่วนร่วมแล้วชาวชนบทย่อมจะไม่ทราบด้วยตนเองว่างานที่ทำ ไปนั้น ได้รับผลดี ได้รับประโยชน์หรือไม่อย่างไร การดำเนินกิจกรรมอย่างเดียวกันใน โอกาสต่อไป จึงอาจจะประสบความสำเร็จลำบาก

1.3.4 เทคนิคการมีส่วนร่วมของประชาชน

1. การมีส่วนร่วมในการให้ข้อมูล เช่น การจัดทำเอกสารข้อเท็จจริง จดหมาย ข่าง การจัดทำสื่อวีดิทัศน์ หรือศูนย์ข้อมูล

2. การมีส่วนร่วมในการรับฟังความคิดเห็น เช่น การสัมภาษณ์

3. การมีส่วนร่วมแบบปรึกษาหารือ เช่น เวทีสาธารณะ การประชุมระดมสมอง การวางแผนกลุ่มย่อย การประชุมแลกเปลี่ยนความคิดเห็น เป็นต้น

1.2.5 การวางแผนการมีส่วนร่วมของประชาชน

การวางแผนการส่งเสริมการมีส่วนร่วมของประชาชนควรประกอบด้วย 4 ขั้นตอน คือ ขั้นตอนเตรียมการ ขั้นตอนจัดทำแผนการมีส่วนร่วม การนำแผนไปสู่การปฏิบัติ และขั้นตอนการวิเคราะห์ผลการปฏิบัติ

1.3.6 ข้อเสนอแนะจากการสนทนากลุ่ม

- ต้องมีการส่งเสริมและพัฒนาศักยภาพในการรวมกลุ่มกันของชุมชนในระดับเครือข่ายเพื่อให้มีศักยภาพมากยิ่งขึ้น ทั้งในด้านการจัดการองค์ความรู้ การดำเนินกิจกรรมอย่างมีพลังที่จะก่อให้เกิดประโยชน์กับชุมชนท้องถิ่น เพราะจากการจัดการทรัพยากรธรรมชาติในพื้นที่ โดยเฉพาะอย่างยิ่งในการจัดการน้ำนั้น ได้มีการจัดการอย่างแยกส่วน จึงทำให้ไม่เกิดพลังในการขับเคลื่อน ต่อสู้ เรียกร้อง กับสถานการณ์ต่างๆ ที่เกิดขึ้นในพื้นที่ได้ ดังนั้น การพัฒนากลุ่มองค์กรต่างๆ ให้เป็นเครือข่ายที่มีพลังจึงเป็นทางออกอีกอย่างหนึ่งที่จะทำให้ชุมชนอยู่รอดได้ด้วยการจัดการโดยชุมชนท้องถิ่นอย่างแท้จริง ซึ่งกลุ่มองค์กรที่ได้รับการพัฒนาเหล่านี้ ก็จะเป็นกำลังสำคัญในการดำเนินนโยบายทางด้านการเมือง และสามารถประสานผลประโยชน์ให้กับท้องถิ่นต่อไป

- จะต้องมีการปลูกฝังจิตสำนึกให้กับบุคคลทุกกลุ่ม และ โดยเฉพาะอย่างยิ่งเด็กและเยาวชน ให้ตระหนักถึงสถานการณ์และความเปลี่ยนแปลงที่เกิดขึ้นกับท้องถิ่น โดยมีการสร้างระบบการถ่ายทอดเจตนารมณ์ที่มีความชัดเจนมากยิ่งขึ้น ผ่านมาทางกระบวนการศึกษาในทุกๆระดับ เพื่อเป็นการสืบทอดวัฒนธรรม และองค์ความรู้ต่างๆ ของชุมชนท้องถิ่นนั้นด้วย ทั้งนี้เพื่อให้เด็กและเยาวชนก้าวไปเป็นกลไกที่สำคัญในการพัฒนาท้องถิ่นต่อไปได้ในอนาคต