

บทที่ 3

ระเบียบวิธีวิจัย

การศึกษาวิจัยเรื่อง “การประยุกต์ใช้แนวทางการบริหารจัดการภาครัฐแนวใหม่ในการให้ภาคเอกชนมีบทบาทในการจัดบริการพิธีกรรมงานศพ” ตั้งวัตถุประสงค์ไว้เพื่อศึกษาวิเคราะห์การประยุกต์ใช้แนวทางการบริหารจัดการภาครัฐแนวใหม่ต่อความเป็นไปได้ในการให้ภาคเอกชนมีบทบาทในการจัดบริการพิธีกรรมงานศพ ศึกษาวิเคราะห์ปัจจัยที่ส่งผลกระทบต่อความสำเร็จในการประยุกต์ใช้แนวทางการบริหารจัดการภาครัฐแนวใหม่ในการให้ภาคเอกชนมีบทบาทในการจัดบริการพิธีกรรมงานศพ และเสนอแนะแนวทางในการประยุกต์ใช้แนวทางการบริหารจัดการภาครัฐแนวใหม่ ในการให้ภาคเอกชนมีบทบาทเพิ่มขึ้นในการจัดบริการพิธีกรรมงานศพ โดยมีขั้นตอนในการดำเนินการวิจัยให้บรรลุตามวัตถุประสงค์ดังกล่าวต่อไปนี้

3.1 รูปแบบการวิจัย

3.2 ประชากรและกลุ่มตัวอย่าง

3.3 เครื่องมือที่ใช้ในการวิจัย

3.4 การเก็บรวบรวมข้อมูล

3.5 การวิเคราะห์ข้อมูล

สำหรับหัวข้อต่างๆ เหล่านี้มีรายละเอียดที่ผู้วิจัยจะนำเสนอตามลำดับดังต่อไปนี้

3.1 รูปแบบการวิจัย

การศึกษาวิจัยครั้งนี้ใช้รูปแบบการวิจัยแบบไม่ทดลอง (Non-Experimental Research) ประเภทการวิจัยเชิงสำรวจ (Survey Research) โดยเป็นการศึกษาภาคตัดขวาง (Cross-Sectional Studies) เนื่องจากเป็นการศึกษาสถานภาพ หรือความสัมพันธ์ระหว่างตัวแปรต่างๆ และเก็บข้อมูลจากกลุ่มตัวอย่างในช่วงเวลาหนึ่งพร้อมกันทั้งหมดเพียงครั้งเดียวเท่านั้น

3.2 ประชากรและกลุ่มตัวอย่าง

การศึกษาวิจัยครั้งนี้ มีประชากรและกลุ่มตัวอย่างที่ใช้ในการศึกษาดังนี้

2.1 ประชากร

2.1.1 ประชากรที่ใช้ในการวิจัยเชิงปริมาณ

หน่วยที่ใช้ในการศึกษาวิจัย ประกอบด้วย

1) สมาคมฌาปนกิจสงเคราะห์ภาครัฐ จำนวน 78 สมาคม (สำนักงานกิจการสตรีและสถาบันครอบครัว กระทรวงการพัฒนาสังคมและความมั่นคงของมนุษย์, 2555: 8) เนื่องด้วยกรรมการของสมาคมฌาปนกิจสงเคราะห์แห่งประเทศไทยมีภารกิจที่เกี่ยวกับคนตายที่เป็นสมาชิกเป็นจำนวนมาก จึงทำให้จะต้องไปร่วมพิธีกรรมงานศพของสมาชิก ซึ่งการไปร่วมพิธีกรรมงานศพของสมาชิกจึงเป็นโอกาสที่จะได้เห็นและรับทราบพิธีกรรมงานศพตามสถานที่ต่างๆ ด้วยในการวิจัยนี้เก็บข้อมูลจากสมาคมฌาปนกิจสงเคราะห์ภาครัฐในเขตพื้นที่กรุงเทพมหานครและปริมณฑลซึ่งประกอบด้วยกรุงเทพมหานคร จังหวัดนครปฐม จังหวัดนนทบุรี จังหวัดปทุมธานี จังหวัดสมุทรปราการ และจังหวัดสมุทรสาคร จำนวน 76 สมาคม มีประชากรที่เป็นตัวแทนของสมาคมฌาปนกิจสงเคราะห์ภาครัฐ คือผู้แทนที่เป็นกรรมการของสมาคมฌาปนกิจสงเคราะห์ภาครัฐ จำนวน 76 คน

2) พระภิกษุระดับผู้บริหารวัดในเขตพื้นที่กรุงเทพมหานครและปริมณฑลซึ่งประกอบด้วย กรุงเทพมหานคร จังหวัดนครปฐม จังหวัดนนทบุรี จังหวัดปทุมธานี จังหวัดสมุทรปราการ และจังหวัดสมุทรสาคร จำนวน 86 รูป ที่เข้าประชุมสมัชชาสามัญประจำปีพุทธศักราช 2557 ระหว่างเดือนกุมภาพันธ์ – มีนาคม โดยการเรียกประชุมของเจ้าคณะใหญ่หนกลาง และ

3) เจ้าภาพงานศพทั่วไป ที่จัดงานศพตามศาลาตั้งศพของวัดที่สมาคมฌาปนกิจสงเคราะห์ภาครัฐระบุถึง จำนวน 11 วัด ประกอบด้วย (1) วัดธาตุทอง ถนนสุขุมวิท แขวงพระโขนงเหนือ เขตวัฒนา กรุงเทพมหานคร (2) วัดเครือวัลย์ (ฌาปนสถานกองทัพเรือ) ถ.อรุณอมรินทร์ แขวงวัดอรุณฯ เขตบางกอกใหญ่ กรุงเทพมหานคร (3) วัดพระศรีมหาธาตุวรมหาวิหาร (ฌาปนสถานกองทัพอากาศ) 1 ถ.พหลโยธิน แขวงอนุสาวรีย์ เขตบางเขน กรุงเทพมหานคร (4) วัดเสมียนนารี ถ.วิภาวดีรังสิต แขวงลาดยาว เขตจตุจักร กรุงเทพมหานคร (5) วัดหัวลำโพง ถ.พระราม 4 แขวงสี่พระยา เขตบางรัก กรุงเทพมหานคร (6) วัดหลักสี่ ถ.วิภาวดี-รังสิต แขวงตลาดบางเขน เขตหลักสี่ กรุงเทพมหานคร (7) วัดตรีทศเทพ (ฌาปนสถานตำรวจ) ถ.ประชาธิปไตย แขวงบ้านพานถม เขตพระนคร กรุงเทพมหานคร (8) วัดเทพศิรินทราวาสราชวรวิหาร ถ.กรุงเกษม แขวงวัดเทพศิรินทร์ เขตป้อมปราบศัตรูพ่าย กรุงเทพมหานคร (9) วัดโสมนัสราชวรวิหาร (ฌาปนสถานกองทัพบก) ถ.กรุงเกษม แขวงวัดโสมนัส เขตป้อมปราบศัตรูพ่าย กรุงเทพมหานคร (10) วัดบัวขวัญ (พระอารามหลวง) ซอยงามวงศ์วาน 23 ถนนงามวงศ์วาน ตำบลบางกระสอ อำเภอเมืองนนทบุรีนนทบุรี และ (11) วัดชลประทานรังสฤษฎ์ (พระอารามหลวง) ถนนติวานนท์ ตำบลบางตลาด อำเภอปากเกร็ด จังหวัดนนทบุรี ซึ่งแต่ละวัดมีศาลาที่สามารถตั้งศพเฉลี่ยต่อเดือนดำเนินการจัดบริการตั้งศพได้ 8 ศพ โดยเก็บข้อมูลจากเจ้างานศพแต่ละวัดจำนวน 88 เจ้าภาพ มีประชากรที่เป็นตัวแทน คือ เจ้าภาพงานศพทั่วไป จำนวน 88 คน (1 งานศพเท่ากับประชากรที่เป็นเจ้าภาพ 1 คน)

2.1.2 ประชากรที่ใช้ในการวิจัยเชิงคุณภาพ

หน่วยที่ใช้ในการศึกษาวิจัย คือร้านค้าที่จัดบริการเกี่ยวกับสินค้า และการบริการงานศพ โดยอิงกับฐานข้อมูลที่ได้จากวัดและสมาคมฌาปนกิจสงเคราะห์ระดับถึง จำนวน 54 ร้านค้า มีประชากร คือเจ้าของหรือผู้บริหารร้านค้า จำนวน 54 คน (1 ร้านค้าเท่ากับประชากรที่เป็นเจ้าของธุรกิจ 1 คน)

2.2 กลุ่มตัวอย่าง

2.2.1 กลุ่มตัวอย่างที่ใช้ในการวิจัยเชิงปริมาณ

กลุ่มตัวอย่างที่ใช้ในการศึกษาวิจัยครั้งนี้คือ 1) ตัวแทนกรรมการของสมาคมฌาปนกิจสงเคราะห์ภาคีรัฐ ในเขตกรุงเทพและปริมณฑล จำนวน 76 คน 2) ตัวแทนของพระภิกษุระดับเจ้าอาวาสในเขตกรุงเทพและปริมณฑล จำนวน 86 รูป และ3) ตัวแทนของเจ้าภาพงานศพทั่วไป จำนวน 88 คน

2.2.2 กลุ่มตัวอย่างที่ใช้ในการวิจัยเชิงคุณภาพ

กลุ่มตัวอย่างที่ใช้ในการศึกษาวิจัยครั้งนี้ คือผู้บริหารร้านค้าที่จัดบริการเกี่ยวกับสินค้าและการบริการงานศพ ซึ่งยินดีให้ข้อมูลจำนวน 13 ร้านค้า/คน

3.3 เครื่องมือที่ใช้ในการวิจัย

เครื่องมือที่ใช้ในการวิจัยครั้งนี้ ประกอบด้วย (1) แบบสอบถาม (Questionnaires) และ (2) แบบสัมภาษณ์ (Interview Form) ซึ่งเป็นเครื่องมือที่สร้างขึ้นจากการประมวลแนวคิด ทฤษฎีและผลงานวิจัยต่างๆ ที่เกี่ยวข้อง เพื่อนำไปใช้ในการสอบถามความคิดเห็นของกลุ่มตัวอย่างเกี่ยวกับการประยุกต์ใช้แนวทางการบริหารจัดการภาครัฐแนวใหม่ต่อความเป็นไปได้ในการให้ภาคเอกชนมีบทบาทในการจัดบริการพิธีกรรมงานศพ ปัจจัยที่ส่งผลต่อความสำเร็จในการประยุกต์ใช้แนวทางการบริหารจัดการภาครัฐแนวใหม่ในการให้ภาคเอกชนมีบทบาทในการจัดบริการพิธีกรรมงานศพ รวมถึงการเสนอแนะแนวทางในการประยุกต์ใช้แนวทางการบริหารจัดการภาครัฐแนวใหม่ในการให้ภาคเอกชนมีบทบาทเพิ่มขึ้นในการจัดบริการพิธีกรรมงานศพ โดยมีรายละเอียดของโครงสร้างและขั้นตอนการดำเนินการดังต่อไปนี้

3.1 แบบสอบถาม (Questionnaires)

เครื่องมือที่มีชื่อว่าแบบสอบถามซึ่งเป็นเครื่องมือหลักที่ใช้ในการวิจัยครั้งนี้มีโครงสร้างและขั้นตอนในการสร้าง ดังนี้

3.1.1 โครงสร้างของแบบสอบถาม

การศึกษาวิจัยครั้งนี้ใช้แบบสอบถามเป็นเครื่องมือหลักในการเก็บรวบรวมข้อมูลปฐมภูมิ โดยแบบสอบถามมีทั้งแบบปลายปิด (Closed Form) และแบบปลายเปิด (Open Form) ซึ่งมีองค์ประกอบที่สำคัญ 5 ตอน ได้แก่

ตอนที่ 1 ข้อมูลส่วนตัวบุคคลของผู้ตอบแบบสอบถาม โดยแบ่งเป็นข้อมูลส่วนตัวบุคคลของผู้ตอบแบบสอบถาม ดังนี้คือ (1) แบบสอบถามสำหรับตัวแทนของสมาคมฌาปนกิจสงเคราะห์ภาครัฐ ประกอบด้วยข้อคำถามเกี่ยวกับเพศ อายุ ตำแหน่งในองค์กรระดับการศึกษา อาชีพ ภูมิภาคที่เคยไปร่วมพิธีกรรมงานศพ จำนวนครั้งที่ไปร่วมพิธีกรรมงานศพ รูปแบบพิธีกรรมงานศพที่ได้เคยไปร่วมงาน วัดหรือสถานที่ซึ่งองค์กรนำศพไปประกอบพิธีกรรมซึ่งเป็นคำถามแบบเลือกตอบ (Check List) หรือเป็นคำถามแบบปลายปิด (Closed-Ended Question) มีข้อคำถามจำนวน 9 ข้อ (2) แบบสอบถามสำหรับภิกษุระดับผู้บริหารวัด ประกอบด้วยข้อคำถามเกี่ยวกับอายุ จำนวนพรรษาที่บวชเป็นพระภิกษุ ตำแหน่งในองค์กร ระดับการศึกษาทางโลก ระดับการศึกษาพระปริยัติธรรมแผนกธรรม ระดับการศึกษาพระปริยัติธรรมแผนกบาลี ภูมิภาคที่เคยไปร่วมพิธีกรรมงานศพ จำนวนครั้งที่ไปร่วมพิธีกรรมงานศพ รูปแบบพิธีกรรมงานศพที่ได้เคยไปร่วมงานซึ่งเป็นคำถามแบบเลือกตอบ (Check List) หรือเป็นคำถามแบบปลายปิด (Closed-Ended Question) มีข้อคำถามจำนวน 9 ข้อ และ (3) แบบสอบถามสำหรับเจ้าภาพงานศพทั่วไป ประกอบด้วยข้อคำถามเกี่ยวกับเพศ อายุ ระดับการศึกษา อาชีพ ความเกี่ยวข้องกับผู้เสียชีวิต ภูมิภาคที่เคยไปร่วมพิธีกรรมงานศพ จำนวนครั้งที่ไปร่วมพิธีกรรมงานศพ รูปแบบพิธีกรรมงานศพที่ได้เคยไปร่วมงานการได้จ่ายเงินในการรับบริการสินค้าและบริการซึ่งเป็นคำถามแบบเลือกตอบ (Check List) หรือเป็นคำถามแบบปลายปิด (Closed-Ended Question) มีข้อคำถามจำนวน 9 ข้อ

ตอนที่ 2 แบบสอบถามเกี่ยวกับความคิดเห็นที่มีต่อตัวแปรอิสระประกอบด้วยข้อคำถามเกี่ยวกับ 1.การจัดการศพตามแนวทางของกฎหมาย จำนวน 5 ข้อ 2.การจัดการพิธีกรรมงานศพของคนในสังคมไทย จำนวน 34 ข้อ 3.การจัดการพิธีกรรมงานศพตามความเชื่อทางพระพุทธศาสนา จำนวน 9 ข้อ ในส่วนนี้แบบสอบถามมีลักษณะเป็นคำถามแบบปลายปิด (Closed-Ended Question) ซึ่งกำหนดให้ผู้ตอบเลือกตอบ (Check List) ตามรายการที่กำหนดมาให้ลักษณะแบบสอบถามเป็นแบบมาตราวัดประมาณค่า 5 ตัวเลือก (Rating Scale) ได้แก่ มากที่สุด มาก ปานกลาง น้อย และน้อยที่สุด ซึ่งมีข้อคำถามทั้งสิ้น จำนวน 48 ข้อ

ตอนที่ 3 แบบสอบถามเกี่ยวกับความคิดเห็นที่มีต่อตัวแปรตามประกอบด้วยข้อคำถามเกี่ยวกับการประยุกต์ใช้แนวทางการบริหารจัดการภาครัฐแนวใหม่ในการให้ภาคเอกชนมีบทบาทในการจัดบริการพิธีกรรมงานศพ ในส่วนนี้แบบสอบถามมีลักษณะเป็นคำถามแบบปลายปิด (Closed-Ended Question) ซึ่งกำหนดให้ผู้ตอบเลือกตอบ (Check List) ตามรายการที่กำหนด

มาให้ ลักษณะแบบสอบถามเป็นแบบมาตรวัดประมาณค่า 5 ตัวเลือก (Rating Scale) ได้แก่ มากที่สุด มาก ปานกลาง น้อย และน้อยที่สุดซึ่งมีข้อคำถามทั้งสิ้น จำนวน 46 ข้อ

ตอนที่ 4 แบบสอบถามเกี่ยวกับการสอบถามเกี่ยวกับข้อคิดเห็น โดยใช้กรอบ SWOT คือ จุดแข็งหรือจุดเด่น (Strength-S) จุดอ่อนหรือจุดด้อย (Weaknesses-W) โอกาส (Opportunities-O) และอุปสรรคหรือภัยคุกคาม (Threats-T) ที่มีต่อตัวแปรอิสระและต่อตัวแปรตาม ประกอบด้วย 1) ข้อคำถามเกี่ยวกับการจัดการศพตามแนวทางของกฎหมาย 2) การจัดการพิธีกรรมงานศพของคนในสังคมไทย และ 3) การจัดการพิธีกรรมงานศพตามความเชื่อทางพระพุทธศาสนาใน ส่วนนี้ แบบสอบถามมีลักษณะเป็นคำถามแบบปลายเปิด (Open-Ended Question) ซึ่งกำหนดให้ผู้ตอบแสดงความคิดเห็นได้อย่างเป็นอิสระภายใต้รายการที่กำหนดมาให้ในแต่ละข้อ

ตอนที่ 5 แบบสอบถามเกี่ยวกับข้อคิดเห็นอื่นๆ ในส่วนนี้แบบสอบถามมีลักษณะเป็นคำถามแบบปลายเปิด (Open-ended question) ซึ่งกำหนดให้ผู้ตอบแสดงความคิดเห็นได้อย่างเป็นอิสระ

สำหรับแบบสอบถามในส่วนที่ 2 และส่วนที่ 3 ข้างต้น มีโครงสร้างของแบบสอบถามซึ่งสามารถจำแนกตามตัวแปรและตัวชี้วัดได้ดังต่อไปนี้

แบบสอบถามส่วนที่ 2 เป็นแบบสอบถามเกี่ยวกับตัวแปรอิสระ มีโครงสร้างของแบบสอบถามจำแนกตามตัวแปรและตัวชี้วัด ดังมีรายละเอียดปรากฏตามตารางที่ 3.1

ตารางที่ 3.1 แสดง โครงสร้างของแบบสอบถามจำแนกตามตัวแปรอิสระและตัวชี้วัด

ตัวแปร	ตัวชี้วัด	แบบสอบถามข้อที่
ตัวแปรอิสระ ได้แก่		
2.1 การจัดการศพตามแนวทางของกฎหมาย ประกอบด้วยตัวแปร 5 ข้อ	หมายถึง การดำเนินการตามลำดับขั้นตอนวิธีการตามแนวทางของพระราชบัญญัติ กฎระเบียบ ข้อบังคับ ที่กำหนดให้ทำเกี่ยวกับคนตาย	ส่วนที่ 2.1 ข้อที่ 1-5
- การแจ้งตาย	หมายถึง การแจ้งเรื่องการตายตามพระราชบัญญัติทะเบียนราษฎร ที่ กำหนดว่าผู้เกี่ยวข้องหรือผู้ประสบเหตุจะต้องแจ้งภายใน 24 ชั่วโมง นับแต่เวลาที่มีการตายหรือเวลาที่พบศพ	ส่วนที่ 2.1 ข้อที่ 1

ตารางที่ 3.1 (ต่อ)

ตัวแปร	ตัวชี้วัด	แบบสอบถามข้อที่
-การขอใบมรณบัตร	หมายถึง การที่ผู้แจ้งนำสำเนาทะเบียนบ้าน บัตรประชาชนหรือบัตรประจำตัวของผู้แจ้ง และผู้ตายไปแจ้งต่อนายทะเบียนท้องที่ซึ่งผู้นั้น ตาย หากตายนอกเขตเทศบาลให้แจ้งต่อนายทะเบียนตำบล ในเขตกรุงเทพฯ แจ้งต่อนายเขต ณ ที่ว่าการเขต	ส่วนที่ 2.1 ข้อที่ 2
-การขอน้ำหลวงอาบศพ	หมายถึง การที่ผู้เกี่ยวข้องขอพระราชทานน้ำอาบศพโดยที่ผู้ตายเป็นข้าราชการชั้นสัญญาบัตร หรือเป็นผู้สมควรได้รับพระราชทานน้ำอาบศพ ได้	ส่วนที่ 2.1 ข้อที่ 3
-การขอโกศพระราชทาน	หมายถึง การที่ผู้เกี่ยวข้องขอรับพระราชทานโกศในกรณีและผู้ตายได้รับพระราชทานเครื่องราชอิสริยาภรณ์ ชั้นสายสะพาย หรือเป็นผู้สมควรได้รับพระราชทานโกศได้	ส่วนที่ 2.1 ข้อที่ 4
-การขอพระราชทานเพลิงศพ	หมายถึง การที่ผู้เกี่ยวข้องขอพระราชทานน้ำอาบศพหากผู้ตายเป็นข้าราชการชั้นสัญญาบัตร หรือเป็นผู้สมควรได้รับการพระราชทานเพลิงศพได้	ส่วนที่ 2.1 ข้อที่ 5
2.2 การจัดการพิธีกรรมงานศพของคนในสังคมไทย	หมายถึง การดำเนินการตามลำดับขั้นตอนวิธีการที่ทำสืบต่อกันมาตามความเชื่อของคนในสังคมไทยเกี่ยวกับคนตาย	ส่วนที่ 2.2 ข้อที่ 1-34

ประกอบด้วยตัวแปร 34 ข้อ

ตารางที่ 3.1 (ต่อ)

ตัวแปร	ตัวชี้วัด	แบบสอบถามข้อที่
-การบอกทางให้ผู้ที่ไม่รู้ตาย	หมายถึง ญาติมิตรหรือผู้ที่ทำการรักษาพยาบาลพิจารณาเห็นว่าผู้ป่วยไม่มีทางรอดหรือจวนจะหมดลมหายใจ จึงคอยเตือนให้ผู้ป่วยระลึกถึงพระพุทธคุณ หรือการบอกให้ระลึกถึงพระรัตนตรัย หรือคุณงามความดีเพื่อไปสู่สุคติ บางทีนิมนต์พระสงฆ์หรือตั้งพระพุทธรูปไว้ใกล้ๆ แล้วบอกผู้ป่วยหนักให้ระลึกถึงคุณพระรัตนตรัย ซึ่งภริยาสามี บุตร และหลานไม่ควรร้องไห้หรือแสดงอาการเศร้าโศกให้ผู้ป่วยเห็นเพราะจะทำให้ผู้ป่วยเกิดการกังวลและตายอย่างมีห้วง	ส่วนที่ 2.2 ข้อที่ 1
-การอาบน้ำแต่งตัวศพ	หมายถึง การชำระร่างกายของผู้ตายให้สะอาด จากนั้นแต่งกายศพเรียบร้อยด้วยเสื้อผ้าของผู้ตายเอง โดยมากแต่งตัวศพธรรมดา หวีผม ผัดหน้าทาแป้งให้ ซึ่งบางที่การอาบน้ำศพนี้ ถือว่าเป็นเรื่องของลูกหลานและคนในบ้านเท่านั้น	ส่วนที่ 2.2 ข้อที่ 2
-การรดน้ำศพ	หมายถึง การยกศพที่อาบน้ำแต่งตัวศพเสร็จก็ขึ้นนอนบนเตียง เอามือขวาของศพยื่นออกไปนอกเตียง ใช้หมอนใบเล็กๆ รองศีรษะโดยหันไปทางทิศตะวันตก คลุมศพด้วยผ้า และมีภาชนะเพื่อรองน้ำซึ่งน้ำที่ใช้รดน้ำศพโดยมากใช้น้ำอบไทยผสมน้ำพอควรมารดที่มือศพเพื่อขอขมาศพที่เคยได้ล่วงเกินซึ่งกันและกันมาก่อน โดยมีเจตนาหรือไม่ก็ตาม ซึ่งลูกหลานในฐานะเจ้าภาพนั่งใกล้ศพ เพื่อต้อนรับคนที่มาร่วมพิธี	ส่วนที่ 2.2 ข้อที่ 3
-การมัดศพ	หมายถึง การมัดศพด้วยขาว สายสิญจน์หรือด้ายดิบมัด 3 เปลาะ คือที่คอ มือและเท้า เรียกการมัดศพในลักษณะนี้ว่าการมัดตราสัง	ส่วนที่ 2.2 ข้อที่ 4

ตารางที่ 3.1 (ต่อ)

ตัวแปร	ตัวชี้วัด	แบบสอบถามข้อที่
-การใส่เงิน เหรียญในปากศพ	หมายถึง การนำเงินเหรียญบาทหรือเหรียญสลึงใส่ปากศพ เพราะเชื่อว่าเป็นค่าเดินทางไปสวรรค์และเป็นค่าเสบียงอาหารแก่ผู้ตาย หรือนำไปใช้ในเมืองผี แต่ถ้าผู้ตายเป็นผู้มีฐานะอาจใช้ของมีค่า เช่น ทองคำ โดยห่อใส่ผ้า มีเชือกผูกให้พ้นปาก แต่เวลาเผ่าจะได้ออกมาได้ เพราะคนตายแล้วเอาไปไม่ได้	ส่วนที่ 2.2 ข้อที่ 5
-การจัดตั้งศพ	หมายถึง การจัดตั้งศพเพื่อประกอบพิธีกรรมทางศาสนาที่วัดหรือที่บ้านก็ได้ ในบางท้องถิ่นจัดงานศพในตอนแรกที่บ้านได้แก่ พิธีอาบน้ำศพ การตั้งศพ และการสวดพระอภิธรรม แล้วจึงเคลื่อนศพจากบ้านไปฝากหรือเผาที่วัดหรือที่ป่าช้าของหมู่บ้าน	ส่วนที่ 2.2 ข้อที่ 6
-การบรรจุศพในโลง	หมายถึง การนำศพที่มีการอาบน้ำทำความสะอาดศพ และแต่งกายศพด้วยเสื้อผ้าให้เรียบร้อยแล้วบรรจุลงในโลง	ส่วนที่ 2.2 ข้อที่ 7
-การตามไฟหน้าศพ	หมายถึง การจุดตามไฟไว้ทางปลายเท้าศพ บางกลุ่มวางไว้ที่ด้านศีรษะของศพ รวมทั้งมีหม้อไฟนำศพด้วย ซึ่งแต่เดิมมาใช้กะลามะพร้าวพร้อมทั้งเนื้อด้วย ชิกหนึ่ง และเอาน้ำมันมะพร้าวใส่ ใช้นมทองกลางร้อยด้ายคืบเป็นไส้ลอยในน้ำมันมะพร้าว แต่ในกรุงเทพฯ มักใช้ขามแทนกะลามะพร้าวบ้าง ตามด้วยตะเกียงลานบ้าง เชื่อกันว่าเทียนหรือไฟใช้สำหรับติดต่อกับอำนาจที่มองไม่เห็นได้ รวมทั้งช่วยส่องทางหรือชี้ทางให้แก่วิญญาณของผู้ตายอีกด้วย	ส่วนที่ 2.2 ข้อที่ 8
-การจัดอาหารเช่นศพ	หมายถึง การจัดหาข้าวน้ำใส่สำหรับมาตั้งไว้ข้างโลงวันละสองเวลา คือเช้าและเย็นเป็นการเช่นศพ โดยตั้งอาหารเช่นราวข้าวโหมงหนึ่งจึงยกกลับ	ส่วนที่ 2.2 ข้อที่ 9

ตารางที่ 3.1 (ต่อ)

ตัวแปร	ตัวชี้วัด	แบบสอบถามข้อที่
-การเคาะโลงศพ	หมายถึง การเคาะโลงศพ โดยนิยมเคาะใน 2 กรณี คือ 1) เคาะข้างโลงบอกคนตายให้รับประทานอาหาร ถ้าผู้ตายเป็นพ่อก็บอกว่า “พ่อกินข้าว” บอกดังนี้ทุกครั้งไป 2) เคาะข้างโลงบอกคนตายให้ศพรับศีล เช่น “พ่อรับศีล พระสงฆ์ให้ศีลแล้ว”	ส่วนที่ 2.2 ข้อที่ 10
-การอยู่เป็นเพื่อนศพ	หมายถึง การอยู่เป็นเพื่อนศพในตอนกลางคืนหลังจากที่พระสงฆ์ 4 รูปมาสวดพระอภิธรรมเสร็จแล้ว	ส่วนที่ 2.2 ข้อที่ 11
-มหรสพในงานศพ	หมายถึง การเล่นหน้าศพเพราะเชื่อว่านอกจากจะสร้างความเพลิดเพลินให้ญาติมิตรแขกหรือที่มาช่วยงานแล้วยังถือว่าทำความบันเทิงให้ผู้ตายด้วย หากเจ้าภาพมีมีฐานะก็จะมีการบันเทิง ละเล่น เช่น การสวดคฤหัสถ์ การเล่นนิทาน ขับรำและการแสดงต่างๆ ต่างกันไปตามท้องถิ่น	ส่วนที่ 2.2 ข้อที่ 12
-ดอกไม้และพวงหรีด	หมายถึง การจัดดอกไม้ประกอบบริเวณโลงศพศพ และดอกไม้ตกแต่งสถานที่หรือเครื่องใช้ประกอบพิธีศพ รวมถึงดอกไม้จัดที่เป็นหรีดหรือพวงมาลาในงานสวดพระอภิธรรมเพื่อแสดงความเคารพศพ	ส่วนที่ 2.2 ข้อที่ 13
-การถ่ายภาพ	หมายถึง การบันทึกภาพพิธีกรรม หรือกิจกรรมงานศพ รวมถึงคนที่มาร่วมในงานศพ	ส่วนที่ 2.2 ข้อที่ 14
-การจัดเลี้ยงอาหาร	หมายถึง การตั้งโรงครัวหรือจัดหาอาหารคาวหวานสำหรับเตรียมทำอาหารไว้เลี้ยงแขกและทำบุญในช่วงที่มีการตั้งศพแล้ว	ส่วนที่ 2.2 ข้อที่ 15

ตารางที่ 3.1 (ต่อ)

ตัวแปร	ตัวชี้วัด	แบบสอบถามข้อที่
-การจัดเลี้ยงของว่าง	หมายถึงการจัดหาอาหารรับประทานเล่นที่มีปริมาณอาหารน้อยกว่าอาหารประจำมื้อ โดยอาจเป็นน้ำหรืออาหารแห้งมีทั้งถั่วและหวาน มีชิ้นเล็ก ขนาดพอคำหรือจัดใส่กระถงสวยงาม หยิบรับประทานง่าย สะดวกในการจัด เช่น สาเกใส่หมู กระถงทอง บรรจุในกระถงเล็กๆ สำหรับไว้เลี้ยงแขกที่มาร่วมงานศพ	ส่วนที่ 2.2 ข้อที่ 16
-การเล่นการพนันในงานศพ	หมายถึง การเล่นการพนัน โดยเฉพาะอย่างยิ่งเวลา กลางคืน และชนิดที่นิยมกันมากคือ ไฮโล เพราะว่าการ เล่นไฮโลมีให้เห็นตามงานศพบางท้องถิ่น จนกระทั่งมีการกล่าวว่าเป็นสัญลักษณ์ของงานศพไป	ส่วนที่ 2.2 ข้อที่ 17
-การดื่มสุราในงานศพ	หมายถึง การดื่มสุราในงานศพ ซึ่งโดยมากมักดื่มในช่วงเวลากลางคืน โดยจะมีมาพร้อมกับการเล่นหน้าศพและการอยู่เป็นเพื่อนศพ	ส่วนที่ 2.2 ข้อที่ 18
-ปราสาทประดับศพ	หมายถึง การสร้างหรือซื้อปราสาทประดับโลงศพ เพื่อเคลื่อนที่ไปสู่ฌาปนสถานแล้วเผาปราสาทนั้นพร้อมกับศพ เพราะเชื่อว่าปราสาทนั้นจะเป็นวิมานในสวรรค์ให้วิญญาณผู้ตายอาศัย ถ้าไม่ทำปราสาทดังกล่าวแล้วนั้น เทพบุตรเทพธิดาที่เคยเป็นญาติของตนจะไม่มีวิมานอยู่	ส่วนที่ 2.2 ข้อที่ 19
-การทำพิธีงเด็ก	หมายถึง การประกอบบุญกุศลตามลัทธิพิธีในพระพุทธศาสนาแห่งนิกายญวน และจีน เพื่ออุทิศกุศลให้แก่ผู้ตาย ในพิธีจะมีการตั้งโรงพิธีที่จัดไว้เป็นเฉพาะ โดยในโรงพิธีนั้นตั้งโต๊ะบูชาประดิษฐานฉากพระพุทธรูปกลางพิธีมณฑล ซึ่งพระสงฆ์เริ่มพิธีงเด็กตามลำดับ เสร็จแล้วจะมีจะมีการเผากระดาษเงินและกระดาษทอง	ส่วนที่ 2.2 ข้อที่ 20

ตารางที่ 3.1 (ต่อ)

ตัวแปร	ตัวชี้วัด	แบบสอบถามข้อที่
-การจัดขนส่งศพ	หมายถึง การนำศพไปวัดหรือไปยังสถานที่จัดตั้งศพตามความต้องการของเจ้าภาพ ซึ่งในการขนส่งนั้นจะมีพระสงฆ์ถือสายสิญจน์ที่โยงจากศพเป็นผู้นำขบวน โดยมีญาติมิตรหรือเพื่อนบ้านติดตามไปด้วย	ส่วนที่ 2.2 ข้อที่ 21 ส่วนที่ 2.2 ข้อที่ 22
-การเตรียมที่ฌาปนกิจ	หมายถึง ก่อนที่จะถึงวันที่จะเผาศพจะต้องมีการเตรียมที่อย่างน้อยที่สุดคือการตรวจดูความพร้อมในการที่จะฌาปนกิจศพ ในปัจจุบันเจ้าภาพที่เป็นผู้จัดงานศพจะเผาศพที่ฌาปนสถาน (เมรุ) ของวัด เพราะวัดส่วนมากในเมืองมีเมรุเผาศพ ซึ่งใช้ไฟฟ้าหรือถ่านสำหรับเผา แต่วัดที่ห่างออกไปในชนบทโดยมากนิยมเผาในป่าช้า โดยหาพื้นมารองเป็นกองแล้วปักหลักกันพื้นทลาย แล้วจึงยกศพตั้งบนกองพื้นเพื่อจะได้ทำการเผา	ส่วนที่ 2.2 ข้อที่ 23
-การเวียนซ้ายรอบเมรุ	หมายถึง การหามศพหรือนำขึ้นยานพาหนะที่ใช้ลากศพแล้วเวียนเชิงตะกอนหรือเมรุ 3 รอบคือเวียนซ้ายแล้วยกศพขึ้นเชิงตะกอน ในเวลาที่เวียนศพนี้ ผู้ที่เป็นลูกหลานและภรรยาหรือบริวารของผู้ตายทั้งหมด ต้องเดินตามศพเพื่อเป็นการแสดงความเคารพ	
-การวางดอกไม้จันทน์	หมายถึง การวางดอกไม้จันทน์ ซึ่งเป็นสิ่งที่ทางเจ้าภาพจะเตรียมดอกไม้จันทน์ไว้ให้สำหรับคนที่มาร่วมพิธีฌาปนกิจศพได้ขึ้นไปวางบนเมรุ	ส่วนที่ 2.2 ข้อที่ 24
-การใช้น้ำมะพร้าวล้างหน้าศพ	หมายถึง การต่อยมะพร้าวให้แตก แล้วใช้น้ำล้างหน้าศพ ถือว่าจะทำให้ดวงวิญญาณบริสุทธิ์จากนั้นจึงจุดไฟเผา	ส่วนที่ 2.2 ข้อที่ 25

ตารางที่ 3.1 (ต่อ)

ตัวแปร	ตัวชี้วัด	แบบสอบถามข้อที่
-การการฌาปนกิจศพ	หมายถึง การเผาศพที่เมรุหรือป่าช้า ซึ่งการเผาศพนี้สำหรับชาวบ้านทั่วไปที่เผาศพที่ป่าช้า จะนำศพที่บรรจุในโลงไปเผาบนเชิงตะกอนที่ทำขึ้นอย่างเรียบง่าย ในบริเวณชายบ้านที่ห่างไกลจากบ้านเรือนของผู้คน	ส่วนที่ 2.2 ข้อที่ 26
-การจุดพลุดอกไม้ไฟ	หมายถึง การจุดพลุดอกไม้ไฟ ตะไล เป็นต้น เพราะเชื่อว่าจะเป็นการล่อวิญญาณของผู้ตายไปสู่สวรรค์	ส่วนที่ 2.2 ข้อที่ 27
-การให้ของที่ระลึก	หมายถึง การแจกของสำหรับแจกที่เป็นหนังสือ ผ้าเช็ดหน้า ยาอม หรือสิ่งของสิ่งอื่น ๆ ตามความสะดวก	ส่วนที่ 2.2 ข้อที่ 28
-การแปรธาตุเก็บอัฐิ	หมายถึง การเก็บเอากระดูกที่เผาแล้วมากองเป็นรูปคน จากนั้นเก็บกระดูกจากส่วนแห่งร่างกาย 6 แห่ง คือ 1 กระดูกกะโหลกศีรษะ 1 ชิ้น 2) กระดูกแขนทั้ง 2 ข้าง 2 ชิ้น 3) กระดูกหน้าอก 1 ชิ้น 4) กระดูกขาทั้ง 2 ข้าง 2 ชิ้น ใส่โกศเอาไปทำบุญอุทิศส่วนกุศลให้แก่ผู้ตายต่อไป	ส่วนที่ 2.2 ข้อที่ 29
-การลอยอังคาร	หมายถึงการนำเถ้าอังคารหรือทั้งหมดรวมทั้งอัฐิกระดูกด้วยไปลอยน้ำหรือฝังดินโดยการลอยเถ้าอังคารและอัฐิจะนำส่วนที่เหลือจากกระดูกบางส่วนที่บรรจุในผอบที่เก็บไว้บูชาที่บ้าน หรือนำไปบรรจุในเจดีย์หรือธาตุที่สร้างเพื่อบรรจุอัฐิในวัด เพื่อทำบุญอุทิศส่วนกุศลให้เป็นครั้งคราว	ส่วนที่ 2.2 ข้อที่ 30
-การไว้ทุกข์	หมายถึง การไว้ทุกข์ที่เป็นการแสดงความอาลัยรักและความเคารพต่อผู้ตาย ตามปกติสามัญชนจะมีการไว้ทุกข์ให้แก่ผู้ล่วงลับไปแล้วตามกำหนดเวลา ระยะหนึ่ง ทั้งนี้แล้วแต่ความสัมพันธ์ระหว่างผู้ตายกับผู้ที่จะไว้ทุกข์ให้	ส่วนที่ 2.2 ข้อที่ 31

ตารางที่ 3.1 (ต่อ)

ตัวแปร	ตัวชี้วัด	แบบสอบถามข้อที่
-เจ้าหน้าที่จัดการพิธีศพ (สัปเหร่อ)	หมายถึง เจ้าหน้าที่จัดการศพจะดำเนินการพิธีกรรมงานศพซึ่งในกรณีที่เจ้าภาพมอบหมายให้ทางวัดหรือฌาปนสถานขององค์กรใดองค์กรหนึ่งจัดการ ทางสถานที่ที่ไปติดต่อนั้นจะมีเจ้าหน้าที่ไว้อำนวยความสะดวกแก่ทางเจ้าภาพ	ส่วนที่ 2.2 ข้อที่ 32
-การถวายจตุปัจจัยไทยธรรม	หมายถึง การเตรียมผ้าบังสุกุล ไว้ถวายพระ 4 ชุด หรืออาจจะมีเครื่องไทยธรรมด้วยก็ได้ โดยหลังจากเมื่อพระสวดพระอภิธรรมแล้ว เจ้าภาพทอดผ้าบังสุกุลและถวายเครื่องไทยธรรม	ส่วนที่ 2.2 ข้อที่ 33
-การแจกการ์ดงานศพ	หมายถึง การแจ้งข่าวแก่ญาติมิตรของผู้ตายโดยส่งบัตรกำหนดการไปยังผู้เกี่ยวข้องหรืออาจแจ้งผ่านสื่อมวลชน เช่น วิทยุ หนังสือพิมพ์ที่จัดบริการในเรื่องนี้	ส่วนที่ 2.2 ข้อที่ 34
3. การจัดการพิธีกรรมงานศพตามความเชื่อทางพระ พุทธศาสนา ประกอบด้วยตัวแปร 9 ข้อ	หมายถึง การดำเนินการตามลำดับขั้นตอนวิธีการทำตามแนวทางความเชื่อทางพระพุทธศาสนาที่คนในสังคมไทยทำเพื่อคนตาย	ส่วนที่ 2.3 ข้อที่ 1-9
-การสวดอภิธรรมศพ	หมายถึง การนิมนต์พระสงฆ์ 4 รูป มาสวดพระอภิธรรมศพ ซึ่งขึ้นอยู่กับฐานะและความสะดวกของเจ้าภาพ แต่ในบางกรณีที่มีความจำเป็นอย่างอื่น อาจเผาหรือฝังโดยไม่มีการตั้งศพสวดอภิธรรมบำเพ็ญกุศลเลยก็มี	ส่วนที่ 2.3 ข้อที่ 1
-การแสดงธรรม	หมายถึง การแสดงธรรมก่อนสวดพระอภิธรรมเพื่อจะให้เกิดประโยชน์ต่อผู้ที่มาร่วมงาน ซึ่งการเทศน์อาจจะมี 1 กัณฑ์ หรือหลายกัณฑ์ก็สุดแท้แต่เจ้าภาพ และในวันนำศพไปเผา นอกจากจะมีการเลี้ยงอาหารเพลพระแล้ว ยังมีการฟังเทศน์ด้วย	ส่วนที่ 2.3 ข้อที่ 2

ตารางที่ 3.1 (ต่อ)

ตัวแปร	ตัวชี้วัด	แบบสอบถามข้อที่
-การทำบุญครบรอบวันตาย	หมายถึง การทำบุญอุทิศส่วนกุศลให้ผู้ตาย อาจจะมีการทำบุญเมื่อครบ 3 วัน หรือ 7 วัน นับจากวันตาย อีกทั้งเมื่อครบ 50 วัน หรือ 100 วัน	ส่วนที่ 2.3 ข้อที่ 3
-การบวชหน้าไฟ	หมายถึง การที่ลูกหลานของผู้ตายบวชเป็นเณร หรือเป็นพระในวันเผา เรียกว่า บวชหน้าไฟ จะบวชช้านานก็มากน้อยไม่จำกัด ตามปรกติมักเป็น 3 วัน แต่ที่บวชตลอดชีวิตก็มี เป็นการอุทิศส่วนกุศลแก่ผู้ตาย	ส่วนที่ 2.3 ข้อที่ 4
-การสวดหน้าไฟ	หมายถึง การนิมนต์พระสงฆ์มาสวดพระอภิธรรม 4 รูป อธิบายว่า เพื่อให้เกิดมรณสดี คือนึกว่าเกิดแล้วต้องตายเป็นธรรมดา	ส่วนที่ 2.3 ข้อที่ 5
-การทอดผ้าบังสุกุล	หมายถึง การทอดผ้าบังสุกุล ก่อนถึงเวลาเผาศพ นิยมมีการทอดผ้า 1 ไตรสำหรับผู้เป็นประธาน เป็นผู้ทอด เมื่อถึงเวลาเผาศพ เจ้าภาพเชิญผ้าไตรมอบผู้เป็นประธานขึ้นทอดผ้า ประธานทอดผ้าแล้วยืนสงบอยู่ในงานทอดผ้าบังสุกุล จะนิมนต์พระมาชักผ้าบังสุกุล	ส่วนที่ 2.3 ข้อที่ 6
-การบังสุกุลแปรอัฐิ	หมายถึง การนิมนต์พระสงฆ์ 4 รูป เพื่อบังสุกุลตายครั้งหนึ่งและบังสุกุลเป็นอีกครั้งหนึ่ง ที่กองกระดูกและขี้เถ้าที่เผาแล้วจัดนำมากองเป็นรูปคน คือเมื่อเอากระดูกออกมาจากเชิงตะกอนแล้ว ก็เอาผ้าขาวมาปู แล้วเอากระดูกมาแปรรูปเป็นรูปคน	ส่วนที่ 2.3 ข้อที่ 7
-ความเชื่อเรื่องบุญ-บาป	หมายถึง ความเชื่อที่ต้องการทำบุญอุทิศส่วนกุศล ให้ผู้ตายได้รับประโยชน์สุขในโลกหน้าให้มากที่สุด ซึ่งเป็นผลมาจากความเคารพรักอาลัย และความระลึกถึงด้วยความกตัญญูทดเวที	ส่วนที่ 2.3 ข้อที่ 8

ตารางที่ 3.1 (ต่อ)

ตัวแปร	ตัวชี้วัด	แบบสอบถามข้อที่
-ความเชื่อเรื่อง นรก-สวรรค์	หมายถึง ในทางพุทธศาสนาจะเน้นการทำบุญ อุทิศส่วนกุศลเพื่อให้ผู้ตายได้ขึ้นสวรรค์ และ อิทธิพลจากวรรณกรรมที่เนื่องในพุทธศาสนา (ไตรภูมิพระร่วง) ช่วยย้ำความเชื่อในเรื่อง จักรวาลที่มีเขาพระสุเมรุเป็นแกนมีสวรรค์ โลกมนุษย์ บาดาล นรก ที่เป็นที่อยู่ของบรรดา สิ่งมีชีวิตต่างๆ ที่มีผลบุญกรรมที่แตกต่างกัน จึงเน้นความเชื่อในชาติหน้าและการเกิดใหม่	ส่วนที่ 2.3 ข้อที่ 9

แบบสอบถามส่วนที่ 3 เป็นแบบสอบถามเกี่ยวกับตัวแปรตาม มีโครงสร้างของแบบสอบถามจำแนกตามตัวแปรและตัวชี้วัด ดังมีรายละเอียดปรากฏตามตารางที่ 3.2

ตารางที่ 3.2 แสดงโครงสร้างของแบบสอบถามจำแนกตามตัวแปรตามและตัวชี้วัด

ตัวแปร	ตัวชี้วัด	แบบสอบถามข้อที่
ตัวแปรตาม ได้แก่		
-การประยุกต์ใช้แนวทางการ บริหารจัดการภาครัฐแนว ใหม่ในการให้ภาคเอกชนมี บทบาทในการจัดบริการ พิธีกรรมงานศพ	หมายถึง การนำแนวคิดการบริการแก่ ผู้รับบริการตามแนวทางการจัดการภาครัฐ แนวใหม่มาประยุกต์ใช้โดยเปิดโอกาสให้ ภาคเอกชนมีบทบาทในการจัดบริการใน สินค้าและบริการพิธีกรรมงานศพ	ส่วนที่ 3 ข้อที่ 1-46
ประกอบด้วยตัวแปร 46 ข้อ		
- การให้ภาคเอกชนมีบทบาท ในการบริการการแจ้งตาย	หมายถึง การเปิดโอกาสให้ภาคเอกชนมี บทบาทช่วยดำเนินงานจัดบริการการแจ้ง ตาย โดยเป็นผู้รับมอบฉันทะจากผู้ที่เกี่ยวข้อง กับผู้ตาย แล้วจึงดำเนินการแจ้ง เรื่องการตาย ตามพระราชบัญญัติทะเบียน ราษฎรที่กำหนดว่าผู้เกี่ยวข้องหรือผู้ประสบ เหตุจะต้องแจ้งภายใน 24 ชั่วโมง นับแต่ เวลาที่มีการตายหรือเวลาที่พบศพ	ส่วนที่ 3 ข้อที่ 1

ตารางที่ 3.2 (ต่อ)

ตัวแปร	ตัวชี้วัด	แบบสอบถามข้อที่
-การให้ภาคเอกชนมีบทบาทในการบริการการขอใบมรณบัตร	หมายถึง การเปิดโอกาสให้ภาคเอกชนมีบทบาทช่วยดำเนินงานจัดบริการการขอใบมรณบัตร โดยเป็นผู้รับมอบฉันทะจากผู้ที่เกี่ยวข้องกับผู้ตาย แล้วจึงทำหน้าที่เป็นผู้แจ้งด้วยการนำสำเนาทะเบียนบ้าน บัตรประชาชนหรือบัตรประจำตัวของผู้แจ้ง และผู้ตายไปแจ้งต่อนายทะเบียนท้องที่ที่ผู้ตาย หากตายนอกเขตเทศบาลให้แจ้งต่อนายทะเบียนตำบลในเขตกรุงเทพฯ แจ้งต่อนายทะเบียนเขต ณ ที่ว่าการเขต	ส่วนที่ 3 ข้อที่ 2
-การให้ภาคเอกชนมีบทบาทในการบริการการขอน้ำหลวงอาบศพ	หมายถึง การเปิดโอกาสให้ภาคเอกชนมีบทบาทช่วยดำเนินงานจัดบริการการขอน้ำหลวงอาบศพ โดยเป็นผู้รับมอบฉันทะจากผู้ที่เกี่ยวข้องกับผู้ตายแล้วจึงดำเนินการขอพระราชทานน้ำอาบศพสำหรับผู้ตายที่เป็นข้าราชการชั้นสัญญาบัตร หรือเป็นผู้สมควรได้รับพระราชทานน้ำอาบศพได้	ส่วนที่ 3 ข้อที่ 3
- การให้ภาคเอกชนมีบทบาทในการบริการการขอโกศพระราชทาน	หมายถึง การเปิดโอกาสให้ภาคเอกชนมีบทบาทช่วยดำเนินงานจัดบริการการขอโกศพระราชทาน โดยเป็นผู้รับมอบฉันทะจากผู้ที่เกี่ยวข้องกับผู้ตายแล้วจึงดำเนินการขอรับพระราชทานโกศในกรณี que ผู้ตายได้รับพระราชทานเครื่องราชอิสริยาภรณ์ ชั้นสายสะพายหรือเป็นผู้สมควรได้รับพระราชทานโกศได้	ส่วนที่ 3 ข้อที่ 4
-การให้ภาคเอกชนมีบทบาทในการบริการการขอพระราชทานเพลิงศพ	หมายถึง การเปิดโอกาสให้ภาคเอกชนมีบทบาทช่วยดำเนินงานจัดบริการการขอพระราชทานเพลิงศพ โดยเป็นผู้รับมอบฉันทะจากผู้ที่เกี่ยวข้องกับผู้ตาย	ส่วนที่ 3 ข้อที่ 5

ตารางที่ 3.2 (ต่อ)

ตัวแปร	ตัวชี้วัด	แบบสอบถามข้อที่
-การให้ภาคเอกชนมีบทบาทในการบริการการบอกทางให้ผู้ที่ไม่รู้ทิศทาง	แล้วจึงทำหน้าที่เป็นผู้ขอพระราชทานเพลิงศพ โดยที่ผู้ตายเป็นข้าราชการชั้นสัญญาบัตร หรือเป็นผู้สมควรได้รับการพระราชทานเพลิงศพได้ หมายถึง การเปิดโอกาสให้ภาคเอกชนมีบทบาทช่วยดำเนินงานจัดบริการนิมนต์พระสงฆ์หรือผู้ที่มีความรู้มาเพื่อบอกทางให้ผู้ที่ไม่รู้ทิศทางโดยได้รับการติดต่อจากผู้ที่เกี่ยวข้องกับผู้ตายแล้วจึงดำเนินการนิมนต์พระสงฆ์เพื่อบอกทางให้ผู้ป่วยระลึกถึงพระพุทธรูป หรือการบอกให้ระลึกถึงพระรัตนตรัย หรือคุณงามความดีเพื่อไปสู่สุคติ	ส่วนที่ 3 ข้อที่ 6
- การให้ภาคเอกชนมีบทบาทในการบริการการอาบน้ำแต่งตัวศพ	หมายถึงการเปิดโอกาสให้ภาคเอกชนมีบทบาทช่วยดำเนินงานจัดบริการการอาบน้ำแต่งตัวศพ โดยได้รับการติดต่อจากผู้ที่เกี่ยวข้องกับผู้ตายแล้วจึงดำเนินการชำระร่างกายของผู้ตายให้สะอาดจากนั้นจึงแต่งกายศพให้เรียบร้อย	ส่วนที่ 3 ข้อที่ 7
-การให้ภาคเอกชนมีบทบาทในการบริการการรดน้ำศพ	หมายถึง การเปิดโอกาสให้ภาคเอกชนมีบทบาทช่วยดำเนินงานจัดบริการสินค้าที่เป็นอุปกรณ์การรดน้ำศพเพื่อใช้ในการรดน้ำศพได้	ส่วนที่ 3 ข้อที่ 8
-การให้ภาคเอกชนมีบทบาทในการบริการการมัดศพ	หมายถึง การเปิดโอกาสให้ภาคเอกชนมีบทบาทช่วยดำเนินงานจัดบริการสินค้าที่เป็นอุปกรณ์การมัดศพเพื่อใช้ในการมัดศพ	ส่วนที่ 3 ข้อที่ 9
-การให้ภาคเอกชนมีบทบาทในการบริการการใส่เงินเหรียญในปากศพ	หมายถึง การเปิดโอกาสให้ภาคเอกชนมีบทบาทช่วยดำเนินงานจัดบริการสินค้าที่เป็นเงินเหรียญเพื่อใช้ในใส่ในปากศพ	ส่วนที่ 3 ข้อที่ 10
-การให้ภาคเอกชนมีบทบาทในการบริการการจัดตั้งศพ	หมายถึง การเปิดโอกาสให้ภาคเอกชนมีบทบาทช่วยดำเนินงานจัดบริการสถานที่จัดตั้งศพ	ส่วนที่ 3 ข้อที่ 11

ตารางที่ 3.2 (ต่อ)

ตัวแปร	ตัวชี้วัด	แบบสอบถามข้อที่
-การให้ภาคเอกชนมีบทบาทในการบริการ โลงบรรจุใส่ศพ	หมายถึง การเปิดโอกาสให้ภาคเอกชนมีบทบาทช่วยดำเนินงานจัดบริการโลงบรรจุใส่ศพ	ส่วนที่ 3 ข้อที่ 12
-การให้ภาคเอกชนมีบทบาทในการบริการ การตามไฟหน้าศพ	หมายถึง การเปิดโอกาสให้ภาคเอกชนมีบทบาทช่วยดำเนินงานจัดบริการสินค้าที่เป็นอุปกรณ์การตามไฟหน้าศพ	ส่วนที่ 3 ข้อที่ 13
- การให้ภาคเอกชนมีบทบาทในการบริการ การจัดอาหารเช่นศพ	หมายถึง การเปิดโอกาสให้ภาคเอกชนมีบทบาทช่วยดำเนินงานจัดบริการสินค้าที่เป็นอุปกรณ์สำหรับใส่ข้าวและน้ำสำหรับตั้งไว้ข้างโลงศพ	ส่วนที่ 3 ข้อที่ 14
-การให้ภาคเอกชนมีบทบาทในการบริการ การเคาะโลงศพ	หมายถึง การเปิดโอกาสให้ภาคเอกชนมีบทบาทช่วยดำเนินงานจัดบริการสินค้าที่เป็นหนังสือคู่มือการขั้นตอนการเคาะโลงศพเพื่อใช้ในการเคาะโลงศพ	ส่วนที่ 3 ข้อที่ 15
-การให้ภาคเอกชนมีบทบาทในการบริการ การอยู่เป็นเพื่อนศพ	หมายถึง การเปิดโอกาสให้ภาคเอกชนมีบทบาทช่วยดำเนินงานจัดบริการการอยู่เป็นเพื่อนศพในตอนกลางคืนหลังจากที่พระสงฆ์สวดพระอภิธรรมเสร็จแล้ว	ส่วนที่ 3 ข้อที่ 16
-การให้ภาคเอกชนมีบทบาทในการบริการ มหรสพในงานศพ	หมายถึงการเปิดโอกาสให้ภาคเอกชนมีบทบาทช่วยดำเนินงานจัดบริการการเล่นหน้าศพด้วยการละเล่น เช่น การสวดคฤหัสถ์ การเล่านิทานขับรำและการแสดงต่างๆ	ส่วนที่ 3 ข้อที่ 17
-การให้ภาคเอกชนมีบทบาทในการบริการ ดอกไม้และพวงหรีด	หมายถึง การเปิดโอกาสให้ภาคเอกชนมีบทบาทช่วยดำเนินงานจัดบริการการจัดดอกไม้ประกอบบริเวณโลงศพ และและดอกไม้ตกแต่งสถานที่หรือเครื่องใช้ประกอบพิธีศพ รวมถึงดอกไม้จัดที่เป็นหรีดหรือพวงมาลาในงานสวดพระอภิธรรมเพื่อแสดงความเคารพศพ	ส่วนที่ 3 ข้อที่ 18

ตารางที่ 3.2 (ต่อ)

ตัวแปร	ตัวชี้วัด	แบบสอบถามข้อที่
-การให้ภาคเอกชนมีบทบาทในการบริการการถ่ายภาพ	หมายถึง การเปิดโอกาสให้ภาคเอกชนมีบทบาทช่วยดำเนินงานจัดบริการการบันทึกภาพพิธีกรรม หรือกิจกรรมงานศพ รวมถึงคนที่มาร่วมในงานศพ	ส่วนที่ 3 ข้อที่ 19
-การให้ภาคเอกชนมีบทบาทในการบริการการจัดเลี้ยงอาหาร	หมายถึง การเปิดโอกาสให้ภาคเอกชนมีบทบาทช่วยดำเนินงานจัดบริการเตรียมอาหารไว้เลี้ยงแขกและทำบุญถวายพระสงฆ์	ส่วนที่ 3 ข้อที่ 20
- การให้ภาคเอกชนมีบทบาทในการบริการการจัดเลี้ยงของว่าง	หมายถึง การเปิดโอกาสให้ภาคเอกชนมีบทบาทช่วยดำเนินงานจัดบริการเตรียมอาหารรับประทานเล่นที่มีปริมาณอาหารน้อยกว่าอาหารประจำมื้อ ซึ่งเป็นน้ำหรืออาหารแห้งมีทั้งคาวและหวานมีชิ้นเล็กขนาดพอกำ	ส่วนที่ 3 ข้อที่ 21
-การให้ภาคเอกชนมีบทบาทในการบริการการเล่นการพนันในงานศพ	หมายถึง การเปิดโอกาสให้ภาคเอกชนมีบทบาทช่วยดำเนินงานจัดบริการขออนุญาตการเล่นการพนันกับหน่วยงานที่เกี่ยวข้องเพื่อการเล่นการพนันในงานศพ	ส่วนที่ 3 ข้อที่ 22
-การให้ภาคเอกชนมีบทบาทในการบริการการดื่มสุราในงานศพ	หมายถึง การเปิดโอกาสให้ภาคเอกชนมีบทบาทช่วยดำเนินงานจัดบริการการขออนุญาตการดื่มสุรากับหน่วยงานที่เกี่ยวข้องเพื่อการดื่มสุราในงานศพ	ส่วนที่ 3 ข้อที่ 23
-การให้ภาคเอกชนมีบทบาทในการบริการการทำพิธีงเต็ก	หมายถึง การเปิดโอกาสให้ภาคเอกชนมีบทบาทช่วยดำเนินงานจัดบริการสินค้าที่เป็นอุปกรณ์สำหรับทำพิธีงเต็กในงานศพ เช่น กระดาษเงินและกระดาษทอง เป็นต้น	ส่วนที่ 3 ข้อที่ 24
-การให้ภาคเอกชนเข้ามา มีบทบาทในการบริการปราสาทประดับศพ	หมายถึง การเปิดโอกาสให้ภาคเอกชนมีบทบาทช่วยดำเนินงานจัดบริการปราสาทที่สร้างเป็นวิมานประดับศพ	ส่วนที่ 3 ข้อที่ 25

ตารางที่ 3.2 (ต่อ)

ตัวแปร	ตัวชี้วัด	แบบสอบถามข้อที่
- การให้ภาคเอกชนมีบทบาทในการบริการการจัดขนส่ง	หมายถึง การเปิดโอกาสให้ภาคเอกชนมีบทบาทช่วยดำเนินงานจัดบริการยานพาหนะเพื่อใช้ในการขนส่งไปยังที่หมายศพ ซึ่งในการขนส่งนั้นอาจจะมีพระสงฆ์ถือสายสัญญาณที่โยงจากศพเป็นผู้นำ	ส่วนที่ 3 ข้อที่ 26
-การให้ภาคเอกชนมีบทบาทในการบริการเตรียมที่ฌาปนกิจ	หมายถึง การเปิดโอกาสให้ภาคเอกชนมีบทบาทช่วยดำเนินงานจัดบริการการเตรียมที่ฌาปนกิจ (สถานที่เผาศพ)	ส่วนที่ 3 ข้อที่ 27
-การให้ภาคเอกชนมีบทบาทในการบริการเวียนซ้ายรอบเมรุ	หมายถึง การเปิดโอกาสให้ภาคเอกชนมีบทบาทช่วยดำเนินงานจัดบริการยานพาหนะเพื่อนำศพเวียนเชิงตะกอนแล้วจึงยกศพขึ้นเชิงตะกอน	ส่วนที่ 3 ข้อที่ 28
-การให้ภาคเอกชนมีบทบาทในการบริการวางดอกไม้จันทน์	หมายถึง การเปิดโอกาสให้ภาคเอกชนมีบทบาทช่วยดำเนินงานจัดบริการดอกไม้จันทน์เพื่อที่เจ้าภาพจะได้ใช้ในพิธีฌาปนกิจศพ ซึ่งคนที่มาร่วมงานจะได้นำขึ้นไปวางบนเมรุ	ส่วนที่ 3 ข้อที่ 29
-การให้ภาคเอกชนมีบทบาทในการบริการใช้น้ำมะพร้าวล้างหน้าศพ	หมายถึง การเปิดโอกาสให้ภาคเอกชนมีบทบาทช่วยดำเนินงานจัดบริการมะพร้าวเพื่อ ใช้น้ำล้างหน้าศพ	ส่วนที่ 3 ข้อที่ 30
-การให้ภาคเอกชนมีบทบาทในการบริการฌาปนกิจศพ	หมายถึง การเปิดโอกาสให้ภาคเอกชนมีบทบาทช่วยดำเนินงานจัดบริการสถานที่สำหรับเผาศพ	ส่วนที่ 3 ข้อที่ 31
- การให้ภาคเอกชนมีบทบาทในการบริการพลุดอกไม้ไฟ	หมายถึง การเปิดโอกาสให้ภาคเอกชนมีบทบาทช่วยดำเนินงานจัดบริการพลุดอกไม้ไฟ ตะไล เป็นต้น เพื่อใช้ในการจุดพลุดอกไม้ไฟ	ส่วนที่ 3 ข้อที่ 32

ตารางที่ 3.2 (ต่อ)

ตัวแปร	ตัวชี้วัด	แบบสอบถามข้อที่
-การให้ภาคเอกชนมีบทบาทในการบริการการให้ของที่ระลึก	หมายถึง การเปิดโอกาสให้ภาคเอกชนมีบทบาทช่วยดำเนินงานจัดบริการสิ่งของที่ระลึกเพื่อใช้ในการให้เป็นของแจกที่ระลึกแก่ผู้ที่มาในวันฉาปนกิจศพ	ส่วนที่ 3 ข้อที่ 33
-การให้ภาคเอกชนมีบทบาทในการบริการการแปรธาตุเก็บอัฐิ	หมายถึง การเปิดโอกาสให้ภาคเอกชนมีบทบาทช่วยดำเนินงานจัดบริการการเก็บกระดูกและขี้เถ้าที่เหมาะสมใช้ในการแปรธาตุที่จะต้องเอามากองเป็นรูปคนในตอนบั้งสกุลแปรอัฐิ	ส่วนที่ 3 ข้อที่ 34
-การให้ภาคเอกชนมีบทบาทในการบริการการลอยอังคาร	หมายถึง การเปิดโอกาสให้ภาคเอกชนมีบทบาทช่วยดำเนินงานจัดบริการนำผู้ที่เกี่ยวข้องกับผู้ตายเอากระดูกไปลอยน้ำหลังจากนำบรรจุในผอบเก็บไว้ที่บ้านแล้วหรือในเจดีย์หรือธาตุที่สร้างเพื่อบรรจุอัฐิในวัดเพื่อทำบุญอุทิศส่วนกุศลให้เป็นครั้งคราวแต่บางรายนำเถ้าอังคารและอัฐิทั้งหมดไปลอยน้ำก็มี	ส่วนที่ 3 ข้อที่ 35
-การให้ภาคเอกชนมีบทบาทในการบริการการไว้ทุกข์	หมายถึง การเปิดโอกาสให้ภาคเอกชนมีบทบาทช่วยดำเนินงานจัดบริการสินค้าที่เป็นเสื้อผ้าหรือสิ่งของที่เพื่อใช้ในการการไว้ทุกข์	ส่วนที่ 3 ข้อที่ 36
-การให้ภาคเอกชนเข้ามา มีบทบาทในการบริการเจ้าหน้าที่จัดการพิธีศพ	หมายถึง การเปิดโอกาสให้ภาคเอกชนมีบทบาทช่วยดำเนินงานจัดบริการเจ้าหน้าที่จัดการดำเนินการพิธีกรรมงานศพ	ส่วนที่ 3 ข้อที่ 37
- การให้ภาคเอกชนมีบทบาทในการบริการการถวายจุดปั้งจ้ยไทยธรรม	หมายถึง การเปิดโอกาสให้ภาคเอกชนมีบทบาทช่วยดำเนินงานจัดบริการเครื่องไทยธรรมซึ่งเป็นผ้าบังสกุล หรือสิ่งของสำหรับถวายพระสงฆ์	ส่วนที่ 3 ข้อที่ 38

ตารางที่ 3.2 (ต่อ)

ตัวแปร	ตัวชี้วัด	แบบสอบถามข้อที่
-การให้ภาคเอกชนมีบทบาทในการบริการการแจกการ์ดงานศพ	หมายถึง การเปิดโอกาสให้ภาคเอกชนมีบทบาทช่วยดำเนินงานจัดบริการการจัดพิมพ์บัตรเชิญเพื่อใช้ในการแจ้งข่าวแก่ญาติมิตรของผู้ตายโดยส่งกำหนดการไปยังผู้เกี่ยวข้อง	ส่วนที่ 3 ข้อที่ 39
-การให้ภาคเอกชนมีบทบาทในการบริการการสวดอภิธรรมศพ	หมายถึง การเปิดโอกาสให้ภาคเอกชนมีบทบาทช่วยดำเนินงานจัดบริการนิมนต์พระสงฆ์มาสวดพระอภิธรรมศพ แต่ในบางกรณีที่มีความจำเป็นอย่างอื่นบางศพอาจจะไม่มีการตั้งศพบำเพ็ญกุศลแต่อาจจะสวดอภิธรรมแล้วเผาหรือฝังเลยก็ได้	ส่วนที่ 3 ข้อที่ 40
-การให้ภาคเอกชนมีบทบาทในการบริการการแสดงธรรม	หมายถึง การเปิดโอกาสให้ภาคเอกชนมีบทบาทช่วยดำเนินงานจัดบริการการนิมนต์พระสงฆ์เพื่อการแสดงธรรมก่อนสวดพระอภิธรรม 1 กัณฑ์ หรือในวันนำศพไปเผา 1 กัณฑ์	ส่วนที่ 3 ข้อที่ 41
-การให้ภาคเอกชนมีบทบาทในการบริการการทำบุญครบรอบวันตาย	หมายถึง การเปิดโอกาสให้ภาคเอกชนมีบทบาทช่วยดำเนินงานจัดบริการการนิมนต์พระสงฆ์เพื่อการทำบุญอุทิศส่วนกุศลให้ผู้ตาย ซึ่งอาจจะมีการทำบุญเมื่อครบ 3 วัน หรือ 7 วัน นับจากวันตาย อีกทั้งเมื่อครบ 50 วัน หรือ 100 วัน	ส่วนที่ 3 ข้อที่ 42
- การให้ภาคเอกชนมีบทบาทในการบริการการบวชน้ำไฟ	หมายถึง การเปิดโอกาสให้ภาคเอกชนมีบทบาทช่วยดำเนินงานจัดบริการการนิมนต์พระอุปัชฌาย์เพื่อให้การบวชลูกหลานของผู้ตายที่จะบวชเป็นเณรหรือเป็นพระในวันเผา	ส่วนที่ 3 ข้อที่ 43

ตารางที่ 3.2 (ต่อ)

ตัวแปร	ตัวชี้วัด	แบบสอบถามข้อที่
-การให้ภาคเอกชนมีบทบาทในการบริการการสวดหน้าไฟ	หมายถึง การเปิดโอกาสให้ภาคเอกชนมีบทบาทช่วยดำเนินงานจัดบริการการนิมนต์พระสงฆ์มาสวดพระอภิธรรม 4 รูป ในขณะที่กำลังเผาศพ	ส่วนที่ 3 ข้อที่ 44
-การให้ภาคเอกชนมีบทบาทในการบริการการทอดผ้าบังสุกุล	หมายถึง การเปิดโอกาสให้ภาคเอกชนมีบทบาทช่วยดำเนินงานจัดบริการการนิมนต์พระสงฆ์มาชักผ้าบังสุกุลในเวลามีการทอดผ้าบังสุกุลก่อนถึงเวลาเผาศพ	ส่วนที่ 3 ข้อที่ 45
-การให้ภาคเอกชนมีบทบาทในการบริการการบังสุกุลแปรอัฐิ	หมายถึง การเปิดโอกาสให้ภาคเอกชนมีบทบาทช่วยดำเนินงานจัดบริการการนิมนต์พระสงฆ์เพื่อบังสุกุลตายและบังสุกุลเป็นที่กองกระดูกและขี้เถ้าที่เผาที่นำมากองเป็นรูปคน คือเมื่อเอากระดูกออกมาจากเชิงตะกอนแล้ว จากนั้นเอาผ้าขาวมาปูแล้วเอากระดูกมาแปรรูปเป็นรูปคน	ส่วนที่ 3 ข้อที่ 46

3.1.2 ขั้นตอนในการสร้างแบบสอบถาม

ในการสร้างแบบสอบถามข้างต้น มีขั้นตอนของการดำเนินการที่สำคัญดังนี้

1) ขั้นเตรียมข้อมูล คือ การพิจารณากรอบแนวคิด และทฤษฎี รวมทั้งงานวิจัยต่างๆ ที่เกี่ยวข้อง และวัตถุประสงค์ของการวิจัย โดยได้ทำการศึกษาแนวคิด และทฤษฎีรวมทั้งงานวิจัยต่างๆ ที่เกี่ยวข้อง เพื่อนำมากำหนดเป็นตัวแปรในการวิจัย โดยยึดวัตถุประสงค์ของการวิจัยเป็นกรอบสำคัญในการศึกษา จากการพิจารณาประเด็นดังกล่าวทำให้ได้ตัวแปรที่ใช้ในการศึกษาประกอบด้วย

1. ตัวแปรอิสระ (Independent Variable) คือ การบริหารจัดการศพและพิธีกรรมงานศพ ที่มีตัวแปรแฝง 3 ตัว ได้แก่ 1) การจัดการศพตามแนวทางของกฎหมาย จำแนกเป็นองค์ประกอบซึ่งเป็นตัวแปรเชิงประจักษ์จำนวน 5 ข้อ ได้แก่ การแจ้งตาย การขอใบมรณบัตร การขอน้ำหลวงอาบศพ การขอโกศพระราชนาน และการขอพระราชทานเพลิงศพ 2) การจัดการพิธีกรรมงานศพในสังคมไทย จำแนกเป็นองค์ประกอบซึ่งเป็นตัวแปรเชิงประจักษ์จำนวน 34 ข้อ ได้แก่ การบอกทางให้ผู้ใกล้ชิดตาย การอาบน้ำแตงตัวศพ การรดน้ำศพ การมัดศพ การใส่เงินเหรียญ

ในปากศพ การจัดตั้งศพ การบรรจุศพในโลง การตามไฟหน้าศพ การจัดอาหารเช่นศพ การเคาะโลงศพ การอยู่เป็นเพื่อนศพ มหรสพในงานศพ ดอกไม้และพวงหรีด การถ่ายภาพงานศพ การจัดเลี้ยงอาหาร การจัดเลี้ยงของว่าง การเล่นการพนันในงานศพ การดื่มสุราในงานศพ ปราสาทประดับศพ การทำพิธีงเต็ก การขนส่งศพ การเตรียมที่ฌาปนกิจ การเวียนซ้ายรอบเมรุ การวางดอกไม้จันทน์ การใช้น้ำมะพร้าวล้างหน้าศพ การจุดพลูดอกไม้ไฟ การฌาปนกิจศพ การให้ของที่ระลึก การแปรธาตุเก็บอัฐิ การลอยอังคาร การไว้ทุกข์ พิธีกรในงานศพ การถวายจตุปัจจัยไทยธรรม และการแจกการ์ดงานศพ และ 3) การจัดการพิธีกรรมงานศพตามความเชื่อทางพระพุทธศาสนา จำแนกเป็นองค์ประกอบซึ่งเป็นตัวแปรเชิงประจักษ์จำนวน 9 ข้อ ได้แก่ การสวดอภิธรรมศพ การแสดงธรรม การทำบุญครบรอบวันตาย การบวชหน้าไฟ การสวดหน้าไฟ การซักผ้าบังสุกุล การบังสุกุลแปรอัฐิ ความเชื่อเรื่องบุญ-บาป ความเชื่อเรื่องนรก-สวรรค์ และ 2. ตัวแปรตาม (Dependent Variable) ซึ่งมีตัวแปรแฝงจำแนกเป็นองค์ประกอบ 3 ตัว ได้แก่ 1) การประยุกต์ใช้แนวทางการบริหารจัดการภาครัฐแนวใหม่ในการให้ภาคเอกชนมีบทบาทในการจัดบริการการจัดการศพตามแนวทางของกฎหมาย จำแนกเป็นองค์ประกอบซึ่งเป็นตัวแปรเชิงประจักษ์จำนวน 5 ข้อ ได้แก่ การให้ภาคเอกชนมีบทบาทในการบริการการแจ้งตาย การให้ภาคเอกชนมีบทบาทในการบริการการขอใบมรณบัตร การให้ภาคเอกชนมีบทบาทในการบริการการขอน้ำหลวงอาบศพ การขอโกศพระราชทาน และการให้ภาคเอกชนมีบทบาทในการบริการการขอพระราชทานเพลิงศพ 2) การประยุกต์ใช้แนวทางการบริหารจัดการภาครัฐแนวใหม่ในการให้ภาคเอกชนมีบทบาทในการจัดบริการการจัดการพิธีกรรมงานศพในสังคมไทย จำแนกเป็นองค์ประกอบซึ่งเป็นตัวแปรเชิงประจักษ์จำนวน 34 ข้อ ได้แก่ การให้ภาคเอกชนมีบทบาทในการบริการการบอกทางให้ผู้ถือโกศตาย การให้ภาคเอกชนมีบทบาทในการบริการการอาบน้ำแต่งตัวศพ การให้ภาคเอกชนมีบทบาทในการบริการการรดน้ำศพ การให้ภาคเอกชนมีบทบาทในการบริการการมัดศพ การให้ภาคเอกชนมีบทบาทในการบริการการใส่เงินเหรียญในปากศพ การให้ภาคเอกชนมีบทบาทในการบริการการจัดตั้งศพ การให้ภาคเอกชนมีบทบาทในการบริการการบรรจุศพในโลง การให้ภาคเอกชนมีบทบาทในการบริการการตามไฟหน้าศพ การให้ภาคเอกชนมีบทบาทในการบริการการจัดอาหารเช่นศพ การให้ภาคเอกชนมีบทบาทในการบริการการเคาะโลงศพ การให้ภาคเอกชนมีบทบาทในการบริการการอยู่เป็นเพื่อนศพ การให้ภาคเอกชนมีบทบาทในการบริการมหรสพในงานศพ การให้ภาคเอกชนมีบทบาทในการบริการดอกไม้และพวงหรีด การให้ภาคเอกชนมีบทบาทในการบริการการถ่ายภาพ การให้ภาคเอกชนมีบทบาทในการบริการการจัดเลี้ยงอาหาร การให้ภาคเอกชนมีบทบาทในการบริการการจัดเลี้ยงของว่าง การให้ภาคเอกชนมีบทบาทในการบริการการเล่นการพนันในงานศพ การให้ภาคเอกชนมีบทบาทในการบริการการดื่มสุราในงานศพ การให้ภาคเอกชนมีบทบาทในการบริการปราสาทประดับศพ การให้ภาคเอกชนมีบทบาทในการบริการการทำพิธีงเต็ก การให้ภาคเอกชนมีบทบาทในการบริการการจัดขนส่งศพไปเผา การให้ภาคเอกชนมีบทบาทในการบริการการเตรียมที่

ฉาปนกิจ การให้ภาคเอกชนมีบทบาทในการบริการการเวียนซ้ายรอบเมรุ การให้ภาคเอกชนมีบทบาทในการบริการการวางดอกไม้จันทน์ การให้ภาคเอกชนมีบทบาทในการบริการการใช้น้ำมะพร้าวล้างหน้าศพ การให้ภาคเอกชนมีบทบาทในการบริการการจุดพลุดอกไม้ไฟ การให้ภาคเอกชนมีบทบาทในการบริการการฉาปนกิจศพ การให้ภาคเอกชนมีบทบาทในการบริการการแปรธาตุเก็บอัฐิ การให้ภาคเอกชนมีบทบาทในการบริการการลอยอังคาร การให้ภาคเอกชนมีบทบาทในการบริการการไว้ทุกข์ การให้ภาคเอกชนมีบทบาทในการบริการเจ้าหน้าที่จัดการพิธีศพ การให้ภาคเอกชนมีบทบาทในการบริการการถวายจตุปัจจัยไทยธรรม การให้ภาคเอกชนมีบทบาทในการบริการการแจกการ์ดงานศพ และการให้ภาคเอกชนมีบทบาทในการบริการการให้ของที่ระลึก และ 3) การประยุกต์ใช้แนวทางการบริหารจัดการภาครัฐแนวใหม่ในการให้ภาคเอกชนมีบทบาทในการจัดบริการการจัดการพิธีกรรมงานศพตามความเชื่อทางพระพุทธศาสนา จำแนกเป็นองค์ประกอบซึ่งเป็นตัวแปรเชิงประจักษ์จำนวน 7 ข้อได้แก่ การให้ภาคเอกชนมีบทบาทในการบริการการสวดอภิธรรมศพ การให้ภาคเอกชนมีบทบาทในการบริการการแสดงธรรม การให้ภาคเอกชนมีบทบาทในการบริการการทำบุญครบรอบวันตาย การให้ภาคเอกชนมีบทบาทในการบริการการบวชน้ำไฟ การให้ภาคเอกชนมีบทบาทในการบริการการสวดหน้าไฟ การให้ภาคเอกชนมีบทบาทในการบริการการทอดผ้าบังสุกุล และการให้ภาคเอกชนมีบทบาทในการบริการการบังสุกุลแปรอัฐิ

2) ชั้นเลือกชนิดหรือรูปแบบของคำถาม กล่าวคือ เมื่อได้แนวคิดและทฤษฎีที่จะใช้ในการศึกษาแล้ว จึงได้พิจารณาเลือกชนิดหรือรูปแบบของคำถามที่จะนำมากำหนดไว้ในแบบสอบถามเป็นลำดับถัดไป โดยได้เลือกชนิดหรือรูปแบบของคำถามทั้งข้อคำถามประเภทปลายปิด (Closed-Ended Question) และคำถามประเภทปลายเปิด (Open-Ended Question) เพื่อให้ง่ายแก่การตอบ และเพื่อให้ได้ข้อมูลครบถ้วนยิ่งขึ้น

3) ชั้นกำหนดคำถามที่ต้องการถามเรียงตามเรื่องที่ต้องการถามจากมากที่สุดลงมาหมายความว่า หลักรากได้กำหนดชนิดหรือรูปแบบของคำถามแล้วในลำดับต่อมา นำเอาแนวคิดและทฤษฎีต่างๆ ที่กำหนดไว้มาแปลงเป็นคำถามโดยคำนึงถึงความสอดคล้องกับวัตถุประสงค์ของการวิจัยเป็นสำคัญ ซึ่งกำหนดคำถามเรียงตามเรื่องที่ต้องการถามจากมากที่สุดลงมาโดยเรียงตามตัวแปรอิสระและตัวแปรตาม ในขั้นนี้ ได้นำเอาแนวคิดและทฤษฎีเกี่ยวกับการจัดการภาครัฐแนวใหม่ในบริบทของการบริการมาประยุกต์ใช้เป็นแนวทางในการให้ภาคเอกชนมีบทบาทในการจัดบริการสินค้าและบริการพิธีกรรมงานศพ

4) ชั้นยกร่างแบบสอบถาม ในขั้นตอนนี้ได้จัดแบ่งการยกร่างแบบสอบถามออกเป็น 5 ตอน ซึ่งก่อนที่จะถึงตอนที่หนึ่งเป็นส่วนคำชี้แจง มีวัตถุประสงค์เพื่อต้องการชี้แจงให้กลุ่มตัวอย่างทราบว่าแบบสอบถามมีทั้งหมดกี่ส่วนแต่ละส่วนประกอบด้วยเรื่องอะไร และการตอบจะอย่างไร จากนั้นตอนที่หนึ่ง เป็นส่วนที่เกี่ยวข้องกับสถานภาพทั่วไปของผู้ตอบแบบสอบถาม

ตอนที่สองและตอนที่สามจะ เป็นส่วนที่เกี่ยวข้องกับเนื้อหาที่ตอบวัตถุประสงค์ของการวิจัย ในส่วนนี้ ได้ทำการจัดแบ่งเนื้อหาออกเป็นกลุ่มๆ ตามตัวแปรที่ศึกษา เนื่องจากส่วนนี้เป็นข้อคำถามๆ ในส่วนของความคิดเห็นของกลุ่มตัวอย่าง จึงได้เลือกใช้มาตรวัดประมาณค่า 5 ตัวเลือก (Rating Scale) มาวัดระดับความคิดเห็นของกลุ่มตัวอย่าง เพื่อให้ง่ายต่อการตอบ ส่วนที่สี่เป็นส่วนที่เกี่ยวข้องกับข้อคิดเห็นโดยใช้กรอบ SWOT Analysis ส่วนนี้เป็นข้อคำถามแบบปลายเปิด (Open-Ended Question) ที่เปิดโอกาสให้กลุ่มตัวอย่างแสดงความคิดเห็นโดยใช้กรอบ SWOT (เฉลิมศรีผดุง, 2556 : 1-9) คือ จุดแข็งหรือจุดเด่น (Strength-S) จุดอ่อนหรือจุดด้อย (Weaknesses-W) โอกาส (Opportunities -O) และ อุปสรรคหรือภัยคุกคาม (Threats -T) ที่มีต่อตัวแปรอิสระและต่อตัวแปรตาม และส่วนที่ห้าเป็นส่วนที่เกี่ยวข้องกับข้อคิดเห็นและข้อเสนอแนะอื่นๆ ส่วนนี้เป็นข้อคำถามแบบปลายเปิด (Open-Ended Question) ที่เปิดโอกาสให้กลุ่มตัวอย่างแสดงความคิดเห็นได้อย่างเป็นอิสระ

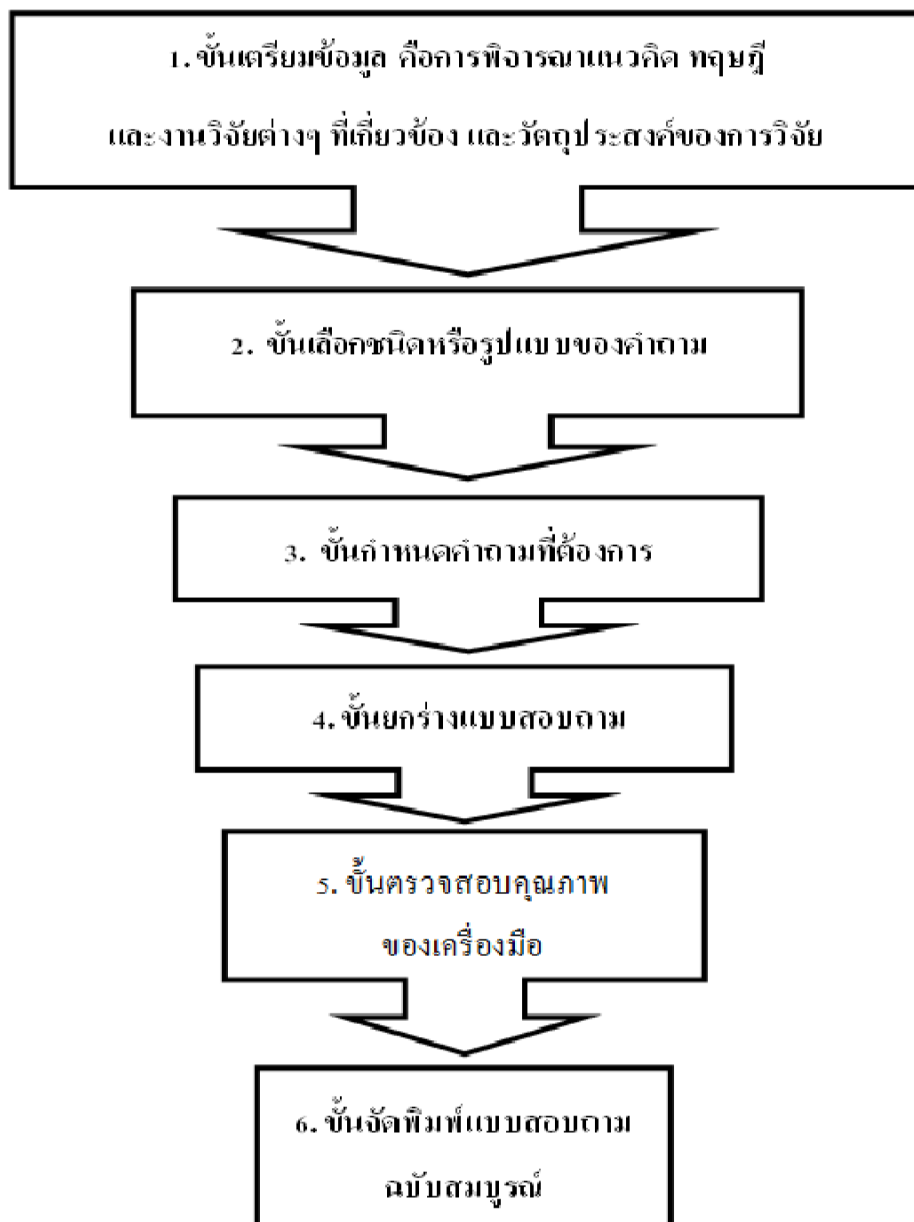
5) ขั้นตอนตรวจสอบคุณภาพของเครื่องมือ ในขั้นนี้ ดำเนินการต่อเนื่องจากขั้นยก ร่างแบบสอบถามกล่าวคือ เมื่อยกร่างแบบสอบถามเสร็จ ผู้วิจัยก็ได้้นำแบบสอบถามไปให้อาจารย์ที่ปรึกษาพิจารณาถึงความเหมาะสมของประเด็นคำถามในแต่ละข้อ เมื่ออาจารย์ที่ปรึกษาเสนอแนะให้ปรับปรุงแก้ไข ก็จะรีบดำเนินการตามคำแนะนำดังกล่าว และเมื่อดำเนินการปรับปรุงจนแล้วเสร็จ ก็ได้จัดส่งให้พิจารณาอีกครั้ง เมื่อเห็นว่าไม่มีข้อแก้ไขใดๆ แล้ว จึงได้นำแบบสอบถามไปทดลองใช้ (Try Out) กับกลุ่มตัวอย่างที่มีลักษณะความคล้ายคลึงกับกลุ่มตัวอย่างจริง จำนวน 30 คน ในการวิจัยนี้ได้ทดลองใช้กับเจ้าภาพจัดงานศพตามวัดทั่วไป ต่อจากนั้นนำแบบสอบถามไปวิเคราะห์หาค่าความเชื่อมั่น (Reliability) เพื่อตรวจสอบว่าข้อคำถามสามารถสื่อความหมายตรงตามความต้องการตลอดจนมีความเหมาะสม หรือมีความยากง่ายเพียงใด โดยใช้วิธีสัมประสิทธิ์แอลฟาของครอนบาค (Alpha-Coefficient) ในการวิจัยนี้ใช้โปรแกรมสถิติสำเร็จรูป ในการวิเคราะห์หาค่าความเชื่อมั่น

ในการแปลผลค่าความเชื่อมั่นโดยใช้วิธีสัมประสิทธิ์แอลฟาของครอนบาคโดยหลักการจะต้องมีค่าตั้งแต่ 0.7 ขึ้นไป จึงจะถือว่าแบบสอบถามมีความเที่ยงใช้ได้ ซึ่งผลการหาความเชื่อมั่นของแบบสอบถามทั้งชุด จำนวน 94 ข้อ เท่ากับ 0.980 มีรายละเอียดดังปรากฏในตารางที่ 3.3

ตารางที่ 3.3 แสดงค่าความเชื่อมั่น (Reliability) ของแบบสอบถาม

ตัวแปร	ค่าสัมประสิทธิ์แอลฟา
ความคิดเห็นที่มีต่อตัวแปรอิสระ ได้แก่	
-การจัดการศพตามแนวทางของกฎหมาย	0.945
-การจัดการพิธีกรรมงานศพของคนในสังคมไทย	0.928
-การจัดการพิธีกรรมงานศพตามความเชื่อทางพระพุทธศาสนา	0.903
ความคิดเห็นที่มีต่อตัวแปรตาม ได้แก่	
-การประยุกต์ใช้แนวทางการบริหารจัดการภาครัฐแนวใหม่ในการให้ภาคเอกชนมีบทบาทในการจัดบริการพิธีกรรมงานศพ	0.980

6) ขั้นตอนจัดพิมพ์แบบสอบถามฉบับสมบูรณ์ กล่าวคือ หลังจากที่ได้ นำแบบสอบถาม ซึ่งสร้างขึ้น ไปทดลองใช้กับกลุ่มตัวอย่างที่มีลักษณะคล้ายคลึงกับกลุ่มตัวอย่างจริง จำนวน 30 คน และนำมาวิเคราะห์หาความเชื่อมั่น จนกระทั่งได้ทราบว่าแบบสอบถามมีความน่าเชื่อถืออยู่ในระดับสูงดังกล่าว ในลำดับสุดท้าย ผู้วิจัยจึงได้ดำเนินการจัดพิมพ์แบบสอบถามฉบับสมบูรณ์ขึ้น เพื่อนำไปใช้เป็นเครื่องมือในการเก็บรวบรวมข้อมูลจากกลุ่มตัวอย่างจริงต่อไป โดยสามารถแสดงสรุปขั้นตอนในการสร้างแบบสอบถาม ดังปรากฏตามภาพประกอบที่ 3.1



ภาพประกอบที่ 3.1 แสดงขั้นตอนในการสร้างแบบสอบถาม

3.2 แบบสัมภาษณ์ (Interview Form)

แบบสัมภาษณ์ (Interview Format) ซึ่งเป็นอีกเครื่องมือหนึ่งที่น่ามาใช้ในการวิจัยครั้งนี้ มีรายละเอียด ดังนี้ กล่าวได้ว่านอกจากแบบสอบถามแล้วการศึกษาค้นคว้าครั้งนี้ยังได้นำแบบสัมภาษณ์มาใช้เป็นเครื่องมือในการเก็บรวบรวมข้อมูลปฐมภูมิอีกด้วย ทั้งนี้ ก็เพื่อให้ข้อมูลมีความครอบคลุมและสมบูรณ์ยิ่งขึ้นสำหรับแบบสัมภาษณ์ที่ใช้ในการศึกษาค้นคว้าครั้งนี้ เป็นแบบสัมภาษณ์แบบมีโครงสร้าง (Structured Interview) หรือแบบสัมภาษณ์แบบเป็นทางการ (Formal Interview) โดยมี

ลักษณะของข้อคำถามเป็นแบบปลายเปิด (Open-Ended Question) ที่กำหนดให้ผู้ตอบเลือกตอบได้
 อย่างเป็นอิสระ แต่ต้องอยู่ภายใต้ข้อคำถามที่กำหนดให้ไว้

แบบสัมภาษณ์ ประกอบด้วย 4 ตอน คือ

ตอนที่ 1 สถานภาพทั่วไปของผู้ตอบแบบสัมภาษณ์ มีข้อคำถาม จำนวน 9 ข้อ ได้แก่
 เพศ อายุ ตำแหน่งในองค์กร ระดับการศึกษา อาชีพ ภูมิภาคที่ดำเนินงานจัดบริการสินค้าและการ
 บริการงานศพ จำนวนครั้งที่มียุทธศาสตร์ดำเนินงานจัดบริการสินค้าและการบริการงานศพ รูปแบบ
 พิธีกรรมงานศพที่จัดบริการสินค้าและการบริการ และสินค้าและการบริการงานศพที่ดำเนินการ
 จัดบริการ

ตอนที่ 2 เป็นการสอบถามเกี่ยวกับความคิดเห็นที่มีต่อตัวแปรตามคือการประยุกต์ใช้
 แนวทางการบริหารจัดการภาครัฐแนวใหม่ในการให้ภาคเอกชนมีบทบาทในการจัดบริการพิธีกรรม
 งานศพ

ตอนที่ 3 เป็นการสอบถามเกี่ยวกับข้อคิดเห็นโดยใช้กรอบ SWOT คือ จุดแข็งหรือ
 จุดเด่น (Strength-S) จุดอ่อนหรือจุดด้อย (Weaknesses-W) โอกาส (Opportunities -O) และอุปสรรค
 หรือภัยคุกคาม (Threats -T) ที่มีต่อตัวแปรอิสระและต่อตัวแปรตาม ซึ่งประกอบด้วยคำถามต่อไปนี้

คำถามเกี่ยวกับการจัดการศพตามแนวทางของกฎหมาย มีคำถาม 4 ประเด็นคือ
 คำถามเกี่ยวกับ (1) จุดแข็งหรือจุดเด่น (Strength-S) หมายถึง ข้อดีที่เกิดจากพระราชบัญญัติกฎ
 ระเบียบ ข้อบังคับเกี่ยวกับการจัดการศพ (2) จุดอ่อนหรือจุดด้อย (Weaknesses-W) หมายถึง ปัญหา
 หรือข้อบกพร่องที่เกิดจากพระราชบัญญัติ กฎ ระเบียบ ข้อบังคับเกี่ยวกับการจัดการศพ (3) โอกาส
 (Opportunities -O) หมายถึง การเอื้อประโยชน์หรือส่งเสริมในการที่จะให้ภาคเอกชนเข้ามาช่วย
 ดำเนินการเกี่ยวกับการดำเนินงานเกี่ยวกับพระราชบัญญัติ กฎ ระเบียบ ข้อบังคับเกี่ยวกับการจัดการศพ
 และ(4) อุปสรรคหรือภัยคุกคาม (Threats -T) หมายถึง ข้อจำกัดที่จะเกิดจากการที่จะให้ภาคเอกชน
 เข้ามาช่วยดำเนินงานเกี่ยวกับพระราชบัญญัติ กฎ ระเบียบ ข้อบังคับเกี่ยวกับการจัดการศพ

คำถามเกี่ยวกับการจัดการพิธีกรรมงานศพของคนในสังคมไทย มีคำถาม 4 ประเด็น
 คือคำถามเกี่ยวกับ (1) จุดแข็งหรือจุดเด่น (Strength-S) หมายถึง ข้อดีที่เกิดจากการจัดการพิธีกรรม
 งานศพของคนในสังคมไทย (2) จุดอ่อนหรือจุดด้อย (Weaknesses-W) หมายถึง ปัญหาหรือ
 ข้อบกพร่องที่เกิดจากการจัดการพิธีกรรมงานศพของคนในสังคมไทย (3) โอกาส (Opportunities -O)
 หมายถึง การเอื้อประโยชน์หรือส่งเสริมการที่จะให้ภาคเอกชนเข้ามาช่วยการดำเนินงานเกี่ยวกับการ
 จัดการพิธีกรรมงานศพของคนในสังคมไทย และ(4)อุปสรรคหรือภัยคุกคาม (Threats -T) หมายถึง
 ข้อจำกัดที่จะเกิดจากการที่จะให้ภาคเอกชนเข้ามาช่วยดำเนินงานเกี่ยวกับการจัดการพิธีกรรมงานศพ
 ของคนในสังคมไทย และ

คำถามเกี่ยวกับการจัดการพิธีกรรมงานศพตามความเชื่อทางพระพุทธศาสนา
 มีคำถาม 4 ประเด็น คือคำถามเกี่ยวกับ (1) จุดแข็งหรือจุดเด่น (Strength-S) หมายถึง ข้อดีที่เกิด

จากการจัดการพิธีกรรมงานศพตามความเชื่อทางพุทธศาสนา (2) จุดอ่อนหรือจุดด้อย (Weaknesses-W) หมายถึง ปัญหาหรือข้อบกพร่องที่เกิดจากการจัดการพิธีกรรมงานศพตามความเชื่อทางพุทธศาสนา (3) โอกาส (Opportunities -O) หมายถึง การเอื้อประโยชน์หรือส่งเสริมการที่จะให้ภาคเอกชนเข้ามาช่วยดำเนินงานเกี่ยวกับการจัดการพิธีกรรมงานศพตามความเชื่อทางพุทธศาสนา และ(4) อุปสรรคหรือภัยคุกคาม (Threats -T) หมายถึง ข้อจำกัดที่จะเกิดจากการที่จะให้ภาคเอกชนเข้ามาช่วยดำเนินงานเกี่ยวกับการจัดการพิธีกรรมงานศพตามความเชื่อทางพุทธศาสนา

ตอนที่ 4 ข้อคิดเห็นและข้อเสนอแนะอื่นๆ

อนึ่ง วัตถุประสงค์ของการใช้แบบสัมภาษณ์เป็นเครื่องมือหนึ่งสำหรับการวิจัยครั้งนี้ก็เพื่อต้องการทราบข้อมูลเชิงลึกในด้านการเสนอแนะแนวทางในการประยุกต์ใช้แนวทางการบริหารจัดการภาครัฐแนวใหม่ในการให้ภาคเอกชนมีบทบาทในการจัดบริการพิธีกรรมงานศพ ซึ่งเป็นการหาคำตอบให้กับวัตถุประสงค์ข้อที่ 3 ซึ่งผู้วิจัยมีความเห็นว่าการที่จะอาศัยเฉพาะแบบสอบถามอย่างเดียวนั้นอาจทำให้ได้ข้อมูลไม่เพียงพอที่จะนำมาเป็นข้อสรุปได้ ดังนั้นจึงได้นำแบบสัมภาษณ์เข้ามาช่วยในแง่ดังกล่าวนี้

โดยสรุป สามารถแสดงเครื่องมือการวิจัยที่ใช้ในการเก็บรวบรวมข้อมูลจากกลุ่มตัวอย่างดังปรากฏในตารางที่ 3.4

ตารางที่ 3.4 แสดงเครื่องมือการวิจัยที่ใช้ในการเก็บรวบรวมข้อมูล

เครื่องมือการวิจัย	กลุ่มตัวอย่างที่ใช้
1.แบบสอบถาม มีองค์ประกอบ 5 ส่วนคือ (1) ข้อมูลส่วนตัวบุคคลของผู้ตอบ (2) การสอบถามเกี่ยวกับตัวแปรอิสระ(3) การสอบถามเกี่ยวกับตัวแปรตาม (4) การสอบถามเกี่ยวกับข้อคิดเห็น โดยใช้กรอบ SWOT และข้อเสนอแนะโดยมีค่าความเชื่อมั่นเท่ากับ 0.980	1) ตัวแทนของสมาคมฌาปนกิจสงเคราะห์ ภาครัฐในเขตกรุงเทพและปริมณฑล จำนวน 76 คน 2) ตัวแทนของพระภิกษุระดับเจ้าอาวาสในเขตกรุงเทพและปริมณฑลจำนวน 86 รูป และ 3) ตัวแทนของเจ้าภาพงานศพทั่วไป จำนวน 88 คน
2. แบบสัมภาษณ์ มีองค์ประกอบ 4 ส่วน คือ (1) ข้อมูลส่วนตัวบุคคลของผู้ตอบ (2) การสอบถามเกี่ยวกับความสามารถในการจัดบริการสินค้าและการบริการพิธีกรรมงานศพ (3) การสอบถามเกี่ยวกับข้อคิดเห็น โดยใช้กรอบ SWOT และ (4) ข้อเสนอแนะ	ตัวแทนเจ้าของร้านค้าเอกชนจำนวน 13 คน

3.4 การเก็บรวบรวมข้อมูล

การศึกษาครั้งนี้ ผู้วิจัยได้ดำเนินการเก็บรวบรวมข้อมูลจากหลายๆ แหล่งทั้งจากเอกสารประเภทต่างๆ ได้แก่ ตำรา หนังสือ วารสาร รายงานการวิจัย วิทยานิพนธ์ พจนานุกรมรวมทั้งจากสื่อสิ่งพิมพ์รูปแบบอื่นๆ ซึ่งจัดเป็นข้อมูลทุติยภูมิ (Secondary Data) และเก็บรวบรวมข้อมูลจากการแจกแบบสอบถามและแบบสัมภาษณ์เพื่อสอบถามความคิดเห็นของกลุ่มตัวอย่างเกี่ยวกับระดับความคิดเห็นของการประยุกต์ใช้แนวทางการบริหารจัดการภาครัฐแนวใหม่ในการให้ภาคเอกชนมีบทบาทในการจัดบริการพิธีกรรมงานศพ ปัจจัยที่ส่งผลต่อความสำเร็จในการประยุกต์ใช้แนวทางการบริหารจัดการภาครัฐแนวใหม่ในการให้ภาคเอกชนมีบทบาทในการจัดบริการพิธีกรรมงานศพ ตลอดจนการเสนอแนะแนวทางในการการประยุกต์ใช้แนวทางการบริหารจัดการภาครัฐแนวใหม่ในการให้ภาคเอกชนมีบทบาทในการจัดบริการพิธีกรรมงานศพ ซึ่งเป็นข้อมูลปฐมภูมิ (Primary Data) ในการเก็บรวบรวมข้อมูลทั้งสองประเภทดังกล่าว มีวิธีดำเนินการดังต่อไปนี้

1) การเก็บรวบรวมข้อมูลปฐมภูมิ (Primary Data)

เนื่องจากข้อมูลในขั้นนี้เป็นข้อมูลเกี่ยวกับความคิดเห็นของกลุ่มตัวอย่างโดยตรง ดังนั้นในการเก็บรวบรวมข้อมูลปฐมภูมิ ผู้วิจัยได้ดำเนินการเพื่อให้ได้มาซึ่งข้อมูลดังกล่าวโดยใช้เครื่องมือหลัก คือ แบบสอบถาม ซึ่งเป็นเครื่องมือที่ผู้วิจัยได้สร้างขึ้นและผ่านการตรวจสอบคุณภาพของเครื่องมือแล้ว นอกจากนี้ ยังได้นำแบบสัมภาษณ์เข้ามาช่วยในการเก็บรวบรวมข้อมูลอีกด้วย โดยมีวิธีดำเนินการตามลำดับดังนี้

1.1 ในเบื้องต้นหลังจากได้แบบสอบถามซึ่งผ่านการตรวจสอบคุณภาพและนำไปทดลองใช้แล้ว รวมถึงแบบสัมภาษณ์ด้วย ผู้วิจัยจะดำเนินการขอหนังสือราชการจากทางสาขาวิชา รัฐประศาสนศาสตร์ วิทยาลัยบัณฑิตศึกษาด้านการจัดการ มหาวิทยาลัยศรีปทุม เพื่อจัดส่งไปยังตัวแทนสมาคมฌาปนกิจสงเคราะห์ภาครัฐในเขตกรุงเทพมหานครและปริมณฑล จำนวน 76 คน 2) ตัวแทนของพระภิกษุระดับเจ้าอาวาสในเขตกรุงเทพมหานครและปริมณฑล จำนวน 86 รูป 3) ตัวแทนของเจ้าภาพงานศพทั่วไป จำนวน 88 คน และ 4) ตัวแทนเจ้าของร้านค้าเอกชนจำนวน 12 คน เพื่อขอความอนุเคราะห์ในการตอบแบบสอบถามและแบบสัมภาษณ์

1.2 จากนั้นนำหนังสือขอความอนุเคราะห์จากทางสาขาฯ พร้อมแบบแบบสอบถาม และแบบสัมภาษณ์จัดส่งไปให้กลุ่มตัวอย่างทางไปรษณีย์ พร้อมกับกำหนดวันส่งกลับคืนมา โดยแบบสอบถามจัดส่งไปให้กลุ่มตัวอย่าง คือ ตัวแทนสมาคมฌาปนกิจสงเคราะห์ภาครัฐในเขตกรุงเทพมหานครและปริมณฑล 2) ตัวแทนของพระภิกษุระดับเจ้าอาวาสในเขตกรุงเทพมหานครและปริมณฑล 3) ตัวแทนของเจ้าภาพงานศพทั่วไป และ 4) แบบสอบถามและสัมภาษณ์ที่จัดส่งไปให้ตัวแทนของผู้บริหารเจ้าของร้านค้าที่จัดบริการสินค้าและการบริการพิธีกรรมงานศพ โดยทั้งสองส่วนจัดส่งแนบไปพร้อมกันในซองเดียวกัน

1.3 รวบรวมแบบสอบถาม (เฉพาะที่มีข้อความแบบปลายปิด) ที่ได้รับกลับคืนมาลงรหัสเพื่อนำไปสู่การวิเคราะห์และแปลผล โดยนำเสนอผลในรูปของค่าสถิติพร้อมทั้งคำบรรยายส่วนแบบสอบถามแบบปลายเปิดและแบบสัมภาษณ์จะนำมาจัดระเบียบข้อมูลแยกหมวดหมู่ตามตัวแปรและนำไปวิเคราะห์ในรูปแบบการพรรณนาบรรยาย (Descriptive Data Analysis) ต่อไป

2) การเก็บรวบรวมข้อมูลทุติยภูมิ (Secondary Data)

ส่วนข้อมูลทุติยภูมิซึ่งเป็นข้อมูลจากเอกสารต่างๆ ดังนั้น ในการเก็บรวบรวมข้อมูลส่วนนี้ จึงมีวิธีดำเนินการที่สำคัญดังนี้ คือ เก็บรวบรวมข้อมูลประเภทแนวคิด ทฤษฎี และผลงานวิจัยต่างๆ ที่เกี่ยวข้องกับเรื่องที่ศึกษาจากเอกสารต่างๆ ได้แก่ พจนานุกรม วารสาร หนังสือ ตำรารายงานการวิจัย และสื่อสิ่งพิมพ์รูปแบบอื่นๆ จากนั้นนำมาประมวล วิเคราะห์ และสังเคราะห์ เพื่อใช้สร้างเป็นเครื่องมือสำหรับการวิจัย นอกจากนี้ยังได้นำไปใช้เป็นประเด็นสนับสนุน/โต้แย้งข้อค้นพบที่ได้จากการศึกษาในหัวข้อการอภิปรายผลการวิจัยต่อไป

โดยสรุป สามารถแสดงวิธีการเก็บรวบรวมข้อมูลที่เป็นประเภทข้อมูลปฐมภูมิ (Primary Data) และข้อมูลทุติยภูมิ (Secondary Data) ดังปรากฏในตารางที่ 3.5

ตารางที่ 3.5 แสดงวิธีการเก็บรวบรวมข้อมูลประเภทข้อมูลปฐมภูมิ (Primary Data) และข้อมูลทุติยภูมิ (Secondary Data)

ประเภทข้อมูล	วิธีการเก็บรวบรวมข้อมูล
1. ข้อมูลปฐมภูมิ (Primary Data)	- ใช้แบบสอบถามเก็บข้อมูลจาก 1) ตัวแทนของสมาคมฌาปนกิจสงเคราะห์ภาคีรัฐในเขตกรุงเทพและปริมณฑลจำนวน 76 คน 2) ตัวแทนของพระภิกษุระดับเจ้าอาวาสในเขตกรุงเทพและปริมณฑล จำนวน 86 รูป และ 3) ตัวแทนของเจ้าภาพงานศพทั่วไปจำนวน 88 คน - ใช้แบบสัมภาษณ์เก็บข้อมูลจากตัวแทนเจ้าของร้านค้าเอกชนจำนวน 13 คน
2. ข้อมูลทุติยภูมิ (Secondary Data)	- เก็บรวบรวมข้อมูลจากสื่อต่างๆ ได้แก่ พจนานุกรม วารสาร หนังสือ ตำรารายงานการวิจัย และสื่อสิ่งพิมพ์รูปแบบอื่นๆ โดยเก็บข้อมูลประเภทแนวคิดทฤษฎี และผลงานวิจัยต่างๆ เกี่ยวข้องกับเรื่องที่ศึกษา

3.5 การวิเคราะห์ข้อมูล

ก่อนการดำเนินการวิเคราะห์ข้อมูล ผู้วิจัยได้ทำการตรวจสอบความถูกต้องและความสมบูรณ์ของแบบสอบถาม และแบบสัมภาษณ์ทุกชุดในเบื้องต้น และเมื่อเห็นว่าข้อมูลมีความถูกต้องและสมบูรณ์แล้ว ผู้วิจัยจึงนำข้อมูลดังกล่าวมาทำการวิเคราะห์เป็นลำดับต่อไป โดยแบ่งการวิเคราะห์ข้อมูลออกเป็น 2 ประเภท คือ (1) การวิเคราะห์ข้อมูลเชิงปริมาณ (Quantitative Analysis) และ (2) การวิเคราะห์ข้อมูลเชิงคุณภาพ (Qualitative Analysis) มีรายละเอียดดังนี้

3.5.1 การวิเคราะห์ข้อมูลเชิงปริมาณ (Quantitative Analysis)

ในการวิเคราะห์ข้อมูลเชิงปริมาณ ผู้วิจัยได้นำเอาโปรแกรมสถิติสำเร็จรูปมาใช้เป็นเครื่องมือสำหรับการวิเคราะห์ข้อมูล โดยดำเนินการวิเคราะห์ข้อมูลที่เป็นข้อมูลเชิงปริมาณใน 2 รูปแบบคือ การวิเคราะห์ข้อมูลเชิงปริมาณด้วยสถิติเชิงพรรณนา (Descriptive Statistics) และการวิเคราะห์ข้อมูลเชิงปริมาณด้วยสถิติเชิงอนุมาน (Inferential Statistics)

3.5.2 การวิเคราะห์ข้อมูลเชิงปริมาณด้วยสถิติเชิงพรรณนา (Descriptive Statistics)

สำหรับการนำข้อมูลเชิงปริมาณมาทำการวิเคราะห์ด้วยสถิติเชิงพรรณนา ดังนี้

1) การวิเคราะห์ข้อมูลที่เกี่ยวข้องกับสถานภาพทั่วไปของผู้ตอบแบบสอบถามในแบบสอบถามส่วนที่ 1 จะดำเนินการวิเคราะห์ข้อมูลโดยใช้การแจกแจงค่าความถี่ (Frequency) และค่าร้อยละ (Percentage) โดยนำเสนอผลในรูปของตารางและการบรรยาย

2) ในขณะที่การวิเคราะห์ข้อมูลเกี่ยวกับความคิดเห็นเรื่องการจัดการงานศพตามแนวทางของกฎหมาย การจัดการพิธีกรรมงานศพของคนในสังคมไทย ตลอดจนการจัดการพิธีกรรมงานศพตามความเชื่อทางพระพุทธศาสนา (ตัวแปรอิสระ) และความคิดเห็นเรื่องการใช้แนวทางการบริหารจัดการภาครัฐแนวใหม่ในการให้ภาคเอกชนมีบทบาทในการจัดบริการพิธีกรรมงานศพ (ตัวแปรตาม) ในแบบสอบถามส่วนที่ 2 และส่วนที่ 3 จะดำเนินการวิเคราะห์ข้อมูลโดยใช้การหาค่าเฉลี่ย (Mean) และค่าเบี่ยงเบนมาตรฐาน (Standard Deviation) โดยนำเสนอผลในรูปของตารางและการบรรยายทั้งนี้ ได้กำหนดค่าน้ำหนักของการให้คะแนนสำหรับคำตอบจากแบบสอบถามไว้ 5 ระดับ ดังนี้คือ

ระดับ 5 หมายถึง	มากที่สุด
ระดับ 4 หมายถึง	มาก
ระดับ 3 หมายถึง	ปานกลาง
ระดับ 2 หมายถึง	น้อย
ระดับ 1 หมายถึง	น้อยที่สุด

และได้กำหนดการแปลผลระดับความคิดเห็นเรื่องการจัดการงานศพตามแนวทางของกฎหมาย การจัดการพิธีกรรมงานศพของคนในสังคมไทย ตลอดถึงการจัดการพิธีกรรมงานศพตามความเชื่อทางพระพุทธศาสนา และความคิดเห็นเรื่องของการประยุกต์ใช้แนวทางการบริหารจัดการภาครัฐแนวใหม่ในการให้ภาคเอกชนมีบทบาทในการจัดบริการพิธีกรรมงานศพ ซึ่งมีสูตรในการคำนวณ เพื่อหาช่วงห่างของข้อมูลในแต่ละชั้น (อันตรภาคชั้น) ดังนี้

$$\begin{aligned} \text{อันตรภาคชั้น} &= \frac{\text{ค่าพิสัย}}{\text{จำนวนชั้น}} \\ \text{แทนค่า} &= \frac{5-1}{5} = 0.8 \end{aligned}$$

จากการแทนค่าตามสูตรดังกล่าวข้างต้น เห็นได้ว่า ช่วงห่างของข้อมูลในแต่ละอันตรภาคชั้นมีค่าเท่ากับ 0.8 ดังนั้น ระดับคะแนนเฉลี่ยความคิดเห็นของกลุ่มตัวอย่างที่มีต่อเรื่องการจัดการงานศพตามแนวทางของกฎหมาย การจัดการพิธีกรรมงานศพของคนในสังคมไทยตลอดถึงการจัดการพิธีกรรมงานศพตามความเชื่อทางพระพุทธศาสนา (ตัวแปรอิสระ) จึงแสดงผลได้ 5 ระดับ ดังนี้

คะแนนเฉลี่ย	4.20 – 5.00	หมายถึง ระดับความคิดเห็นมากที่สุด
คะแนนเฉลี่ย	3.40 – 4.19	หมายถึง ระดับความคิดเห็นมาก
คะแนนเฉลี่ย	2.60 – 3.39	หมายถึง ระดับความคิดเห็นปานกลาง
คะแนนเฉลี่ย	1.80 – 2.59	หมายถึง ระดับความคิดเห็นน้อย
คะแนนเฉลี่ย	1.00 – 1.79	หมายถึง ระดับความคิดเห็นน้อยที่สุด

และระดับคะแนนเฉลี่ยความคิดเห็นของกลุ่มตัวอย่างที่มีต่อเรื่องของการการประยุกต์ใช้แนวทางการบริหารจัดการภาครัฐแนวใหม่ในการให้ภาคเอกชนมีบทบาทในการจัดบริการพิธีกรรมงานศพ (ตัวแปรตาม) สามารถแสดงผลได้ใน 5 ระดับเช่นเดียวกัน ดังนี้

คะแนนเฉลี่ย	4.20 – 5.00	หมายถึง ระดับความคิดเห็นมากที่สุด
คะแนนเฉลี่ย	3.40 – 4.19	หมายถึง ระดับความคิดเห็นมาก
คะแนนเฉลี่ย	2.60 – 3.39	หมายถึง ระดับความคิดเห็นปานกลาง
คะแนนเฉลี่ย	1.80 – 2.59	หมายถึง ระดับความคิดเห็นน้อย
คะแนนเฉลี่ย	1.00 – 1.79	หมายถึง ระดับความคิดเห็นน้อยที่สุด

โดยสรุป สามารถแสดงการวิเคราะห์ข้อมูลเชิงปริมาณด้วยสถิติเชิงพรรณนาดังปรากฏในตารางที่ 3.6

ตารางที่ 3.6 แสดงการวิเคราะห์ข้อมูลเชิงปริมาณด้วยสถิติพรรณนา

รายการ	สถิติเชิงพรรณนาที่ใช้
1. ข้อมูลส่วนตัวบุคคลของผู้ตอบแบบสอบถาม	- การแจกแจงค่าความถี่ (Frequency) - ค่าร้อยละ (Percentage)
2. ความคิดเห็นเรื่องการจัดการงานศพตามแนวทางของกฎหมาย การจัดการพิธีกรรมงานศพของคนในสังคมไทย ตลอดจนการจัดการพิธีกรรมงานศพตามความเชื่อทางพระพุทธศาสนา (ตัวแปรอิสระ) และความคิดเห็นเรื่อง การการประยุกต์ใช้แนวทางการบริหารจัดการภาครัฐแนวใหม่ในการให้ภาคเอกชนมีบทบาทในการจัดบริการพิธีกรรมงานศพ (ตัวแปรตาม)	- ค่าเฉลี่ย (Mean) - ค่าเบี่ยงเบนมาตรฐาน (Standard Deviation) - การวิเคราะห์องค์ประกอบ (Factor Analysis)

3.5.3 การวิเคราะห์ข้อมูลเชิงปริมาณด้วยสถิติเชิงอนุมาน (Inferential Statistics)

เป็นการวิเคราะห์เพื่อทดสอบสมมติฐานการวิจัย ซึ่งผู้วิจัยได้กำหนดไว้ 3 ประการ ดังนี้

1) การวิเคราะห์สมมติฐานการวิจัยข้อที่ 1 ที่ว่า “มีความคิดเห็นในระดับที่แตกต่างกันของกลุ่มตัวอย่างที่มีต่อการจัดการศพและพิธีกรรมงานศพในปัจจุบัน รวมถึงระดับความคิดเห็นที่แตกต่างกันของกลุ่มตัวอย่างที่มีต่อการประยุกต์ใช้แนวทางการบริหารจัดการภาครัฐแนวใหม่ต่อความเป็นไปได้ในการให้ภาคเอกชนมีบทบาทในการจัดบริการพิธีกรรมงานศพ” ใช้การหาค่าเฉลี่ย (Mean) และค่าเบี่ยงเบนมาตรฐาน (Standard Deviation)

2) การวิเคราะห์สมมติฐานการวิจัยข้อที่ 2 ที่ว่า “มีระดับความคิดเห็นซึ่งเป็นค่าน้ำหนักของตัวแปรที่แตกต่างกันที่จะมีผลต่อการประยุกต์ใช้แนวทางการบริหารจัดการภาครัฐแนวใหม่ในการให้ภาคเอกชนมีบทบาทในการจัดบริการพิธีกรรมงานศพ” ใช้การวิเคราะห์องค์ประกอบ (Factor Analysis)

3) การวิเคราะห์สมมติฐานการวิจัยข้อที่ 3 ที่ว่า “ปัจจัยที่มีผลต่อความสำเร็จในการประยุกต์ใช้แนวทางการบริหารจัดการภาครัฐแนวใหม่ในการให้ภาคเอกชนมีบทบาทในการจัดบริการพิธีกรรมงานศพ ประกอบด้วย กฎหมายในการจัดการศพและพิธีกรรมงานศพ ความต้องการสินค้าและบริการของภาคประชาชน นโยบายของภาครัฐที่เปิดโอกาสให้จัดบริการสินค้าและบริการ ความต้องการของภาคเอกชนในการจัดสินค้าและบริการ และการบริหารจัดการภาครัฐแนวใหม่ที่เปิดโอกาสให้ภาคเอกชนมีบทบาทในการจัดบริการพิธีกรรมงาน

ศพ” ใช้การหาค่าเฉลี่ย (Mean) และค่าเบี่ยงเบนมาตรฐาน (Standard Deviation) โดยจะนำเสนอผลในรูปแบบของตารางและการบรรยายต่อไป

สำหรับการวิเคราะห์องค์ประกอบ (Factor Analysis) โดยวิธีการวิเคราะห์องค์ประกอบเชิงยืนยัน (Confirmatory Factor Analysis) เพื่อใช้ในการลดตัวแปรสังเกตโดยสร้างเป็นตัวแปรแฝง ซึ่งค่าของตัวแปรแฝงก็คือคะแนนที่คำนวณได้จากน้ำหนักของตัวแปรในองค์ประกอบจากการสกัดอธิบายค่าความสามารถในการอธิบายความแปรปรวนด้วยค่าไอเกนไอเกน ตั้งแต่ 1.00 ขึ้นไป ซึ่งการวิเคราะห์องค์ประกอบมีรายละเอียด ดังนี้ (สุกมาส อังสุโชติ และคณะ, 2554: 93-119)

1) วัตถุประสงค์ของการวิเคราะห์องค์ประกอบ

1.1 เพื่อศึกษาน้ำหนักของตัวแปรในองค์ประกอบรวมที่จะสามารถยืนยันความสัมพันธ์กันในระหว่างตัวแปรต่างๆ โมเดลนี้เรียกว่า Confirmation Factor Analysis Model: CFA

1.2 เพื่อพิจารณาน้ำหนักของตัวแปรในองค์ประกอบ ถ้าตัวแปรใดมีน้ำหนักของตัวแปรในองค์ประกอบต่ำกว่า .30 แล้วจะตัดตัวแปรนั้นออก

2) ข้อตกลงเบื้องต้นของการวิเคราะห์องค์ประกอบ

2.1 ตัวแปรที่คัดเลือกมาวิเคราะห์องค์ประกอบต้องเป็นตัวแปรที่มีค่าต่อเนื่องหรือตัวแปรที่มีค่าในมาตราระดับช่วง (Interval Scale) และมาตราอัตราส่วน (Ratio Scale) สำหรับการวิจัยทางสังคมศาสตร์ ตัวแปรที่อยู่ในมาตราระดับอันดับ (Ordinal Scale) ก็ยอมให้ใช้การวิเคราะห์องค์ประกอบได้ แต่เครื่องมือวัด (แบบสอบถาม) ต้องมีความเชื่อมั่นสูง

2.2 ตัวแปรที่คัดเลือกมาวิเคราะห์องค์ประกอบควรมีค่าความสัมพันธ์ระหว่างตัวแปรในระดับสูง ($r = 0.30 - 0.70$) รูปแบบความสัมพันธ์ระหว่างองค์ประกอบและตัวแปรที่อยู่ในรูปเชิงเส้น (Linear) เท่านั้น

2.3 จำนวนตัวแปรที่คัดเลือกมาวิเคราะห์องค์ประกอบควรมีจำนวนมากกว่า 30 ตัวแปร

2.4 กลุ่มตัวอย่างควรมีขนาดใหญ่และควรมีมากกว่าจำนวนตัวแปรอย่างน้อย 5-10 เท่า

2.5 ข้อมูลต้องมีการแจกแจงแบบปกติ ยกเว้นกรณีที่ใช้เทคนิคการวิเคราะห์องค์ประกอบหลัก (Principle Component Analysis) ข้อมูลไม่จำเป็นต้องมีการแจกแจงแบบปกติ แต่การแจกแจงไม่ควรเบ้มากและไม่ควรมีค่าต่ำสุดหรือค่าสูงสุดผิดปกติ (Outlier)

3) ค่าสถิติที่ใช้ในการวิเคราะห์องค์ประกอบ

3.1 องค์ประกอบร่วมกัน (Common Factor) หมายถึง องค์ประกอบที่ประกอบด้วยตัวแปร 2 ตัวขึ้นไปมารวมกันอยู่ในองค์ประกอบเดียวกันซึ่งองค์ประกอบร่วมแต่ละองค์ประกอบก็คือตัวแปรแฝงนั่นเอง

3.2 ความร่วมกัน (Communalities) หมายถึง ค่าสัมประสิทธิ์สหสัมพันธ์ระหว่างตัวแปรหนึ่งกับตัวแปรอื่นๆ ที่เหลือทั้งหมดมีค่าอยู่ระหว่าง 0 กับ 1 ถ้าตัวแปรใดมีค่าน้ำหนักตัวแปรนั้นจะถูกตัดออก

3.3 น้ำหนักองค์ประกอบ (Factor Loading) เป็นค่าความสัมพันธ์ระหว่างตัวแปรกับองค์ประกอบซึ่งควรมีค่ามากกว่า 0.3 ตัวแปรใดมีน้ำหนักในองค์ประกอบใดมากควรจัดตัวแปรนั้นไว้ในองค์ประกอบนั้น

3.4 คะแนนองค์ประกอบ (Factor Score) เป็นคะแนนที่ได้จากน้ำหนักองค์ประกอบและค่าของตัวแปรในปัจจุบันนั้นเพื่อใช้เป็นค่าของตัวแปรใหม่ที่เรียกว่าองค์ประกอบหรือตัวแปรแฝง

3.5 ค่าไอเกน (Eigen Value) เป็นค่าความผันแปรของตัวแปรทั้งหมดในแต่ละองค์ประกอบในการวิเคราะห์องค์ประกอบร่วมกันในโปรแกรมสำเร็จรูป SPSS จะกำหนดค่าไอเกนของตัวแปรทุกตัวเป็น 1 (default = 1) ค่าไอเกนจึงเท่ากับจำนวนตัวแปรตั้งนั้น ค่าไอเกนหาได้จากสูตร

$$\text{Eigen Value} = \Sigma (\text{ของน้ำหนักองค์ประกอบของแต่ละตัวแปรในองค์ประกอบนั้น})$$

4) ขั้นตอนการวิเคราะห์องค์ประกอบ

4.1 กำหนดปัญหาการวิจัย ทบทวนองค์ประกอบตัวแปรจากทฤษฎีเก็บข้อมูลและเลือกวิธีวิเคราะห์องค์ประกอบตามวัตถุประสงค์การวิจัย

4.2 ตรวจสอบข้อมูลที่ใช้วิเคราะห์ว่า เทคนิค Factor Analysis เหมาะกับข้อมูลที่มีอยู่หรือไม่ โดยการหาค่า KMO

$$\text{KMO} = \frac{\Sigma r_i^2}{\Sigma r_i^2 + \Sigma (\text{partial correlation})^2}$$

r แทน ค่าสัมประสิทธิ์สหสัมพันธ์ซึ่งทำให้ค่า

$$0 < \text{KMO} < 1$$

ถ้าค่า KMO มีค่าน้อยแล้ว Factor Analysis ไม่เหมาะสมกับข้อมูลที่มีอยู่

ถ้าค่า KMO มีค่ามากแล้ว Factor Analysis เหมาะสมกับข้อมูลที่มีอยู่

ซึ่งโดยทั่วไปจะใช้ .05 (ตรวจสอบเป็นเกณฑ์) นั่นคือ ถ้า KMO < .5 แล้วไม่เหมาะสมที่จะใช้เทคนิค Factor Analysis หรืออาจทดสอบโดย Bartlett's Test of Sphericity เป็นค่าสถิติที่ใช้ทดสอบสมมติฐาน

H_0 : Correlation Matrix เป็น Identity Matrix หรือ

H_1 : ตัวแปรต่างๆ ไม่มีความสัมพันธ์กัน

ดังนั้นถ้ายอมรับ H_0 แสดงว่าตัวแปรไม่มีความสัมพันธ์กันจึงไม่ควรใช้ Factor Analysis

4.3 สกัดองค์ประกอบ (Extraction Factor Analysis : Factor Extraction หรือ Initial Factors) โดยทั่วไปวัตถุประสงค์ของการสกัดปัจจัยคือการหาจำนวน Factor ที่สามารถใช้ตัวแปรทั้งหมดทุกตัวได้วิธีการสกัดปัจจัยมีหลายวิธี ส่วนในการวิจัยนี้ใช้เพื่อกำหนดน้ำหนักของตัวแปรสังเกต ในปัจจัยองค์ประกอบหรือตัวแปรแฝงที่ได้กำหนดไว้แล้ว สำหรับใช้การคำนวณหาค่าคะแนนปัจจัย จึงเลือกการสกัดด้วยวิธีองค์ประกอบหลัก (Principal Component Analysis : PCA) และไม่มีการหมุนแกน

4.4 คำนวณ ค่าน้ำหนักองค์ประกอบเพื่อแยกว่าตัวแปรใดควรจะอยู่ในองค์ประกอบใดโดยพิจารณาจากค่า Loading ของตัวแปรต่างๆ ว่ามีค่ามากที่สุดอยู่ที่องค์ประกอบใดก็จัดให้อยู่ในตัวแปรองค์ประกอบนั้นต้องมีข้อแม้ว่าค่า Loading ควรจะมีค่าตั้งแต่ 0.3 ขึ้นไป ส่วนการคำนวณ Factor Score ได้จากสมการ

$$F_{ik} = W_{i1} Z_{1k} + W_{i2} Z_{2k} + \dots + W_{ip} Z_{pk}$$

$$k = 1, 2, \dots, n, \quad i = 1, 2, \dots, m$$

Z_{jk} เป็นค่ามาตรฐานของตัวแปรตัวที่ j แล้วของ case ที่ k

n = จำนวนข้อมูล, m = จำนวน Factor

W_{ij} = ค่าสัมประสิทธิ์หรือ Loading Factor ของตัวแปรที่ j ใน Factor ที่ i

F_{ik} = Factor Score ของ Factor ที่ i ของ Case ที่ k

ซึ่งเมื่อผ่านการวิเคราะห์ข้อมูลมาแล้วจากนั้นจึงนำข้อมูลเข้าสู่กระบวนการโดยใช้การวิเคราะห์องค์ประกอบ (Factor Analysis) ด้วยโปรแกรมสำเร็จรูป AMOS เพื่อหาน้ำหนักของตัวแปรที่มีความเหมาะสม

โดยสรุป สามารถแสดงการวิเคราะห์ข้อมูลเชิงประมาณด้วยสถิติเชิงอนุมานดังปรากฏในตารางที่ 3.7

ตารางที่ 3.7 แสดงการวิเคราะห์ข้อมูลเชิงปริมาณด้วยสถิติเชิงอนุมาน

สมมติฐานการวิจัย	สถิติเชิงอนุมานที่ใช้
<p>1. มีความคิดเห็นในระดับที่แตกต่างกันของกลุ่มตัวอย่างที่มีต่อการจัดการศพและพิธีกรรมงานศพในปัจจุบัน รวมถึงระดับความคิดเห็นที่แตกต่างกันของกลุ่มตัวอย่างที่มีต่อการประยุกต์ใช้แนวทางการบริหารจัดการภาครัฐแนวใหม่ต่อความเป็นไปได้ในการให้ภาคเอกชนมีบทบาทในการจัดบริการพิธีกรรมงานศพ</p>	<p>การหาค่าเฉลี่ย (Mean) และค่าเบี่ยงเบนมาตรฐาน (Standard Deviation)</p>
<p>2. มีระดับความคิดเห็นซึ่งเป็นค่านำหนักของตัวแปรที่แตกต่างกันที่จะมีผลต่อการประยุกต์ใช้แนวทางการบริหารจัดการภาครัฐแนวใหม่ในการให้ภาคเอกชนมีบทบาทในการจัดบริการพิธีกรรมงานศพ</p>	<p>การวิเคราะห์องค์ประกอบ (Factor Analysis)</p>
<p>3. ปัจจัยที่มีผลต่อความสำเร็จในการประยุกต์ใช้แนวทางการบริหารจัดการภาครัฐแนวใหม่ในการให้ภาคเอกชนมีบทบาทในการจัดบริการพิธีกรรมงานศพ ประกอบด้วย กฎหมายในการจัดการศพและพิธีกรรมงานศพ ความต้องการสินค้าและการบริการของภาคประชาชน นโยบายของภาครัฐที่เปิดโอกาสให้จัดบริการสินค้าและพิธีกรรมงานศพ ความต้องการของภาคเอกชนในการจัดสินค้าและการบริการ และการบริหารจัดการภาครัฐแนวใหม่ที่เปิดโอกาสให้ภาคเอกชนมีบทบาทในการจัดบริการพิธีกรรมงานศพ</p>	<p>การหาค่าเฉลี่ย (Mean) และค่าเบี่ยงเบนมาตรฐาน (Standard Deviation)</p>

3.5.4 การวิเคราะห์ข้อมูลเชิงคุณภาพ (Qualitative Analysis)

ในการวิเคราะห์ข้อมูลเชิงคุณภาพ จะดำเนินการวิเคราะห์ข้อมูลโดยการวิเคราะห์เนื้อหา (Content Analysis) และนำเสนอผลในรูปแบบการพรรณนาบรรยาย (Descriptive Data Analysis) ประกอบด้วย 2 ส่วน คือ

1) การวิเคราะห์ข้อมูลเชิงคุณภาพจากแบบสอบถาม (ปลายเปิด)

การวิเคราะห์ข้อมูลเชิงคุณภาพในส่วนนี้จะเป็นการสรุปประเด็นจากแบบสอบถามในส่วนที่ 4 ซึ่งเป็นข้อคำถามแบบปลายเปิด โดยการจัดกลุ่มข้อความที่มีความเกี่ยวข้องกัน และนำเสนอข้อมูลในรูปแบบของตารางและการบรรยาย นอกจากนี้ยังได้นำค่าสถิติเข้ามาช่วยในการวิเคราะห์อีกด้วย ซึ่งได้แก่ การแจกแจงค่าความถี่ (Frequency) และค่าร้อยละ (Percentage) เพื่อให้ทราบความถี่และร้อยละของผู้ตอบที่มีต่อข้อคำถามนั้นๆ โดยมีแนวทางในการดำเนินการที่สำคัญดังต่อไปนี้

1.1 ในลำดับแรก นำข้อมูลที่เก็บรวบรวมได้มาจากแบบสอบถามที่มีข้อคำถามแบบปลายเปิดมาทำการจัดระเบียบของข้อมูลก่อนนำไปวิเคราะห์เพื่อหาคำตอบให้กับวัตถุประสงค์ของการวิจัยข้อที่ 3 ที่ว่า 1) ศึกษาวิเคราะห์การจัดการศพและพิธีกรรมงานศพในปัจจุบัน 2) ศึกษาวิเคราะห์การประยุกต์ใช้แนวทางการบริหารจัดการภาครัฐแนวใหม่ในการให้ภาคเอกชนมีบทบาทในการจัดบริการพิธีกรรมงานศพ และ 3) ศึกษาวิเคราะห์ปัจจัยที่มีผลต่อความสำเร็จในการประยุกต์ใช้แนวทางการบริหารจัดการภาครัฐแนวใหม่ในการให้ภาคเอกชนมีบทบาทในการจัดบริการพิธีกรรมงานศพ

1.2 ลำดับต่อจากนั้น จะทำการตรวจสอบปริมาณของข้อมูลที่ได้ว่ามีน้ำหนักเพียงพอที่จะตอบวัตถุประสงค์การวิจัยชัดเจนได้หรือไม่ อย่างไร ซึ่งเมื่อดำเนินการตรวจสอบข้อมูลเสร็จเป็นที่เรียบร้อยแล้ว และพบว่าข้อมูลดังกล่าวมีความเหมาะสม หรือมีน้ำหนักเพียงพอในการตอบวัตถุประสงค์ของการวิจัย ผู้วิจัยก็จะได้นำข้อมูลดังกล่าวมาทำการวิเคราะห์ในรูปแบบการพรรณนาบรรยาย (Descriptive Data Analysis) เป็นลำดับไป นอกจากนี้ ยังได้นำค่าสถิติเข้ามาช่วยในการวิเคราะห์ข้อมูล ซึ่งได้แก่ การแจกแจงความถี่ ค่าร้อยละ เพื่อให้ทราบความถี่และร้อยละของผู้ตอบที่มีต่อข้อคำถามนั้นๆ ด้วย

2) การวิเคราะห์ข้อมูลเชิงคุณภาพจากแบบสัมภาษณ์

การวิเคราะห์ข้อมูลเชิงคุณภาพในส่วนนี้จะเป็นการสรุปประเด็นจากแบบสัมภาษณ์ซึ่งเป็นข้อคำถามแบบปลายเปิด ทำการวิเคราะห์เนื้อหา (Content Analysis) โดยนำมาจัดกลุ่มข้อความที่มีความเกี่ยวข้องกันรวมถึงนำเสนอผลในรูปแบบการพรรณนาบรรยาย (Descriptive Data Analysis) ทำการวิเคราะห์โดยแยกประเด็นตามตัวแปรอิสระและตัวแปรตาม ซึ่งมีขั้นตอนการดำเนินการเหมือนแบบสอบถามทุกประการ และนอกจากนี้ยังได้นำค่าสถิติเข้ามาช่วยในการวิเคราะห์ข้อมูล ซึ่งได้แก่ การแจกแจงความถี่ ค่าร้อยละ เพื่อให้ทราบความถี่และร้อยละของผู้ตอบที่

มีต่อข้อคำถามนั้นๆ ด้วยตลอดถึงใช้ค่าเฉลี่ย (Mean) และค่าเบี่ยงเบนมาตรฐาน (Standard Deviation) เพื่อศึกษาระดับความคิดเห็นเรื่องการประยุกต์ใช้แนวทางการบริหารจัดการภาครัฐแนวใหม่ในการให้ภาคเอกชนมีบทบาทในการจัดบริการพิธีกรรมงานศพโดยนำเสนอผลในรูปแบบของตารางและการบรรยาย

โดยสรุป การศึกษาครั้งนี้ใช้รูปแบบการวิจัยแบบไม่ทดลอง (Non-Experimental Research) ประเภทการวิจัยเชิงสำรวจ (Survey Research) เป็นการวิจัยแบบภาคตัดขวาง (Cross Sectional Study) หน่วยที่ใช้ในการศึกษาคือ 1) ตัวแทนของสมาคมฌาปนกิจสงเคราะห์ภาครัฐ ในเขตกรุงเทพมหานครและปริมณฑล จำนวน 76 คน 2) ตัวแทนของพระภิกษุระดับเจ้าอาวาสในเขตกรุงเทพมหานครและปริมณฑล จำนวน 86 รูป และ 3) ตัวแทนของเจ้าภาพงานศพทั่วไป จำนวน 88 คน นอกจากนี้ยังดำเนินการสัมภาษณ์เชิงลึกในส่วนผู้บริหารเจ้าของร้านค้าเอกชนจำนวน 13 คน สำหรับเครื่องมือที่ใช้ในการวิจัยคือแบบสอบถามซึ่งเป็นแบบสอบถามแบบมาตราส่วน 5 ระดับ มีค่าความเชื่อมั่นเท่ากับ 0.98 และแบบสัมภาษณ์แบบมีโครงสร้าง โดยดำเนินการเก็บรวบรวมข้อมูลทั้งจากข้อมูลปฐมภูมิและข้อมูลทุติยภูมิ ในการวิเคราะห์ข้อมูลจะมีอยู่ 2 ส่วน คือ การวิเคราะห์ข้อมูลเชิงปริมาณ ทำการวิเคราะห์โดยใช้การหาค่าทางสถิติซึ่งประกอบด้วยการแจกแจงความถี่ (Frequency) และค่าร้อยละ (Percentage) ในการแจกแจงจำนวนและหาค่าร้อยละอธิบายลักษณะของกลุ่มตัวอย่างที่ใช้ในการศึกษา การวิเคราะห์ค่าเฉลี่ย (Mean) และค่าส่วนเบี่ยงเบนมาตรฐาน (Standard Deviation) การวิเคราะห์องค์ประกอบ (Factor Analysis) และเทคนิคการวิเคราะห์สมการโครงสร้างความสัมพันธ์ระหว่างตัวแปร (Structural Equation Modeling : SEM) มาวิเคราะห์และแปรผลข้อมูลด้วยสถิติขั้นสูง โดยนำโปรแกรมสถิติสำเร็จรูปมาใช้ในการวิเคราะห์หาค่าทางสถิติดังกล่าว และจะนำเสนอการแปลผลข้อมูลในรูปแบบของตารางและคำบรรยายได้ตาราง ส่วนการวิเคราะห์ข้อมูลเชิงคุณภาพ ซึ่งเป็นข้อมูลที่เกี่ยวข้องกับการแสดงความคิดเห็นและข้อเสนอแนะใช้การวิเคราะห์เนื้อหาโดยจะนำเสนอการแปลผลข้อมูลในรูปแบบการพรรณนาบรรยาย การศึกษาครั้งนี้ใช้ระยะเวลาดำเนินการวิจัยทั้งสิ้น 1 ปี 9 เดือน คือ ระหว่างเดือน มีนาคม พ.ศ.2556 ถึงเดือนกันยายน พ.ศ.2557 ในแง่นี้ผู้วิจัยได้ยึดถือปฏิบัติตามระเบียบวิธีวิจัยดังกล่าวอย่างครบถ้วนสมบูรณ์