

P

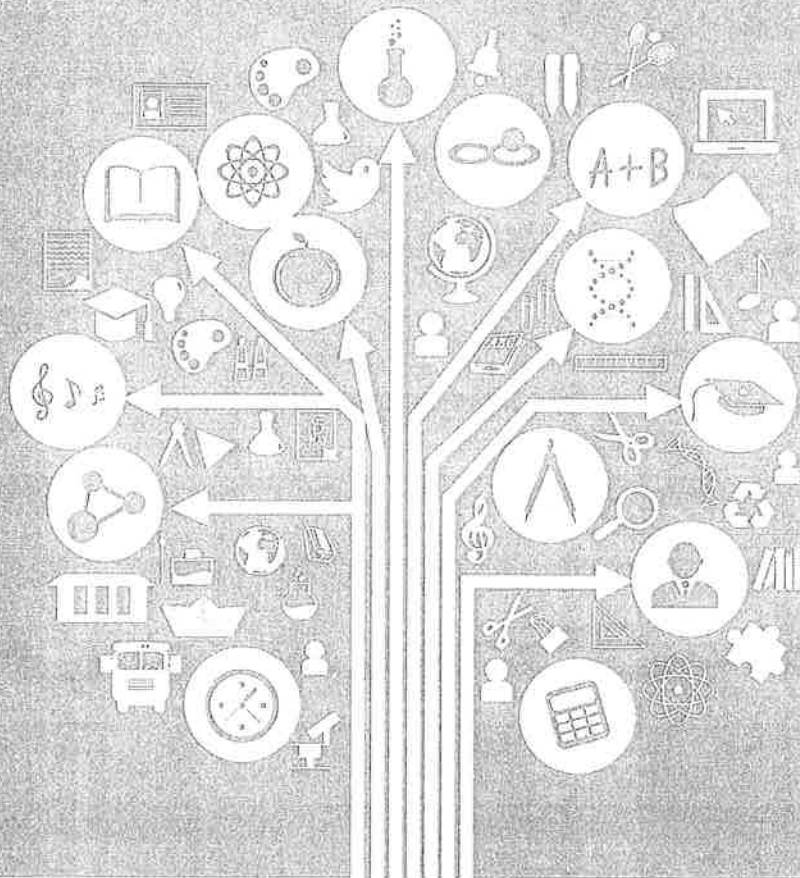
13



บทคัดย่อ

งานประชุมวิชาการระดับชาติ
มหาวิทยาลัยราชภัฏพระนคร ครั้งที่ ๔

เรื่อง การบูรณาการงานวิจัย สู่การพัฒนาท้องถิ่นอย่างยั่งยืน



๑๕

วันจันทร์ที่ ๒๔ สิงหาคม ๒๕๕๘ เวลา ๘.๐๐ น. – ๑๓.๐๐ น.
ณ ห้องประชุมกิจการ ๒ อาคารปทุมธาราช (อาคาร ๒๐) ชั้น ๔ มหาวิทยาลัยราชภัฏพระนคร



การประชุมวิชาการระดับชาติ มหาวิทยาลัยราชภัฏพระนคร ครั้งที่ 4

“การบูรณาการงานวิจัยสู่การพัฒนาท้องถิ่นอย่างยั่งยืน”

วันจันทร์ที่ 24 สิงหาคม 2558

เวลา 08.00 – 17.00 น.

ณ ห้องประชุมกิจจาทร 2 อาคารปิยมหาราช (อาคาร 20) ชั้น 4
มหาวิทยาลัยราชภัฏพระนคร

การประชุมวิชาการระดับชาติ มหาวิทยาลัยราชภัฏพระนคร ครั้งที่ 4
“การบูรณาการงานวิจัยสู่การพัฒนาท้องถิ่นอย่างยั่งยืน”

พิมพ์ครั้งแรก : สิงหาคม พ.ศ. 2558
ได้รับอนุญาตจัดพิมพ์จากเจ้าของลิขสิทธิ์ถูกต้องตามกฎหมาย
ผู้รวบรวม : สถาบันวิจัยและพัฒนา



สถาบันวิจัยและพัฒนา มหาวิทยาลัยราชภัฏพระนคร
เลขที่ 9 ถนนแจ้งวัฒนะ แขวงอนุสาวรีย์ เขตบางเขน กทม. 10220
โทร 0 2521 2288, 0 2521 1234
<http://irdp.pnu.ac.th/>

สารบัญ

	หน้า
สาส์นจากผู้จัดงาน	1
โครงการ	2
กำหนดการ	3
กำหนดการนำเสนอภาคบรรยาย	5
รายชื่อผู้ทรงคุณวุฒิพิจารณาถ้อยแถลงขอรับทุน	11
บทคัดย่อผลงานวิจัยแบบบรรยายด้านการศึกษาและการพัฒนาการเรียนการสอน	12
โรงเรียนโหราศาสตร์ในกำกับของรัฐ	13
ลินีนันท์ พิณกุล	
สื่อปฏิบัติการสมมติ เพื่อการเสริมสร้างพลังอาสาสมัครผู้ดูแลเด็ก	15
อิศราพิภคร์ สรรพศาสตร์	
ระบบสารสนเทศเพื่อการจัดการในการบริหารงานวิชาการของสถานศึกษาขั้นพื้นฐาน	17
สังกัดสำนักงานเขตพื้นที่การศึกษามัธยมศึกษา เขต 11	
กรรณิการ์ ปิ่นวิเศษ	
การบริหารงานด้วยระบบการเรียนการสอนแบบออนไลน์ของสถานศึกษาในสังกัด	19
สำนักงานส่งเสริมการศึกษานอกระบบและการศึกษาตามอัธยาศัยจังหวัดอุบลราชธานี	
ภูมิกัดดี ภูมิเขียว	
ผลการเรียนรู้โดยใช้กิจกรรมชุมชนสัมพันธ์ของมหาวิทยาลัยราชภัฏพระนคร	21
ณัฐนันท์ วิริยะวิทย์	
กระบวนการพัฒนาศักยภาพของนักศึกษาสาขาวิชานิเทศศาสตร์ด้วยการเปลี่ยนห้องเรียนให้เป็นห้องคิด	23
ณิชฐา หุ่นเกษม	
การบริหารงานในประชาคมอาเซียนของคณะกรรมการสถานศึกษา สังกัดสำนักงานเขตพื้นที่การศึกษา	25
ประถมศึกษาสมุทรสงคราม	
วรรณัท ทองจับ	
การศึกษาผลสัมฤทธิ์ในการจัดกิจกรรมเพื่อพัฒนาคุณลักษณะที่พึงประสงค์ของนิสิตมหาวิทยาลัย	27
มหาจุฬาลงกรณราชวิทยาลัย	
พระปริตดา ปิติธมโม	
การพัฒนาทักษะการฟังและการพูดภาษาอังกฤษเพื่อการสื่อสารในชีวิตประจำวัน โดยใช้ DynEd Program	29
นิธิ ไพศาลวรจิต พิชญญา ตียะรัตน์ชัย* และ จุติมา กมลเนตร	
การรับรู้และการมีส่วนร่วมการประกันคุณภาพการศึกษาของมหาวิทยาลัยราชภัฏพระนคร	31
โองการ วณิชชาชีวะ* และ ชนิษฐา อุ่มอารีย์	

สารบัญ (ต่อ)

	หน้า
บทความวิจัยแบบบรรยายด้านสังคมศาสตร์และมนุษยศาสตร์	33
ปัจจัยส่วนประสมทางการตลาดที่มีผลต่อการตัดสินใจซื้อนมยูเอชทีของผู้หญิงวัยทำงาน ในเขตกรุงเทพมหานคร	35
<i>ชมพูนุช นาจันทร์ทอง* และ จิรวรรณ ดีประเสริฐ</i>	
การตัดสินใจเลือกซื้อสินค้าวิสาหกิจชุมชนของผู้บริโภค	37
<i>วิจิตรา ศรีสอน</i>	
การยอมรับเครือข่ายสังคมออนไลน์ (SNS) ของกลุ่มเจนเอเรชั่นวาย (Gen Y)	39
<i>ศรัณย์ธร ศศิธนากรแก้ว</i>	
แรงสนับสนุนทางสังคมกับคุณภาพชีวิตของผู้ป่วยจิตเภท	41
<i>ฐิตวัฒน์ หงษ์กิตติยานนท์* วชิรพร โชติพานัส และ สุปราณี สูงแข็ง</i>	
ความรู้สึกรู้สึกคุณค่าในตนเองของผู้ใหญ่วัยกลางคน	43
<i>สุรางค์ เชื้ออณิชากร* พูนสุข ช่วยทอง และ นภวัลย์ กัมพลาศิริ</i>	
การดำรงอยู่ของอาชีพงานปักผ้าชุดโขนละครรำไทยกับการแสดงละครรำในเกาะรัตนโกสินทร์	45
<i>เสาวภา ไททยวัฒน์* อนันตชัย เอกะ และ ศิริมาลย์ วัฒนา</i>	
ขวัญและกำลังใจในการปฏิบัติงานของกำลังพลกรมข่าวทหารบก	47
<i>พันโทปราโมทย์ ทองวิลพันธ์* และ สุดาภรณ์ อรุณดี</i>	
แนวทางการพัฒนากิจการวิสาหกิจชุมชนให้เกิดความเข้มแข็ง กรณีชุมชนพระยาประสิทธิ์	49
<i>ทิฆัมพร พันลึกเดช* และ สุดาภรณ์ อรุณดี</i>	
การพัฒนาศักยภาพแหล่งท่องเที่ยวภูมิปัญญาท้องถิ่นชุมชนบางคนที่เพื่อการท่องเที่ยวยั่งยืน	51
<i>อังครีสา แสงจำนงค์* และ ธนาคม พจนานพิทักษ์</i>	
ความสัมพันธ์ระหว่างภาวะผู้นำกับการปฏิบัติงานตามกระบวนการบริหารงานบุคคลของสถานศึกษา	53
สังกัดสำนักงานเขตพื้นที่การศึกษามัธยมศึกษา เขต 2	
<i>รัชภรณ์ เบญจบุญ</i>	
ความฉลาดทางอารมณ์และปัจจัยที่เกี่ยวข้องของนักศึกษาพยาบาลราชภัฏสวนสุนันทา	55
<i>พูนสุข ช่วยทอง* เปรมวดี คฤหเดช นภวัลย์ กัมพลาศิริ กาญจนา เกียรติกานนท์</i>	
<i>และ สุรางค์ เชื้ออณิชากร</i>	
การศึกษาแนวปฏิบัติเรื่องผลประโยชน์ของพนักงานของบริษัทจดทะเบียนในตลาดหลักทรัพย์	57
แห่งประเทศไทย : ตามมาตรฐานการบัญชีฉบับที่ 19 เรื่องผลประโยชน์พนักงาน	
<i>รุจิรา ลาวิลาศ* และ สุรีย์ โขษกรนัญ</i>	
ความสัมพันธ์ระหว่างการกำกับดูแลกิจการกับต้นทุนการเงินและอัตราผลตอบแทนจากการลงทุน	59
ของหมวดบริการรับเหมาก่อสร้างและหมวดวัสดุก่อสร้าง ที่จดทะเบียนในตลาดหลักทรัพย์แห่งประเทศไทย	
<i>พรนิภา วรรณทวี* และ สุรีย์ โขษกรนัญ</i>	
ปัจจัยที่มีผลกระทบต่อการทำงานด้านการเงินและบัญชีตามระบบบริหารการเงินการคลังภาครัฐ	61
แบบอิเล็กทรอนิกส์ ในสถานศึกษาสังกัดสำนักบริหารงานการศึกษาพิเศษ ในเขตภาคกลาง	
<i>เพ็ญพักตร์ ศรีพิทักษ์* และ กนกศักดิ์ สุขวัฒนาสินิทธิ์</i>	

ปัจจัยที่มีผลกระทบต่อการปฏิบัติงานด้านการเงินและบัญชีตามระบบบริหารการเงินการคลังภาครัฐ
แบบอิเล็กทรอนิกส์ ในสถานศึกษาสังกัดสำนักบริหารงานการศึกษาพิเศษ ในเขตภาคกลาง
FACTORS AFFECTING THE PERFORMANCE OF THE FINANCIAL AND ACCOUNTING
GOVERNMENT FISCAL MANAGEMENT INFORMATION SYSTEM IN THE SCHOOLS UNDER
THE OFFICE OF SPECIAL EDUCATION ADMINISTRATION IN THE CENTRAL REGION

เพ็ญพักตร์ ศรีพิทักษ์¹ และ กนกศักดิ์ สุขวัฒนาสินธุ์²

นักศึกษาปริญญาโท คณะบัญชี มหาวิทยาลัยศรีปทุม กรุงเทพฯ¹

อาจารย์ที่ปรึกษา คณะบัญชี มหาวิทยาลัยศรีปทุม กรุงเทพฯ²

Email : pen_mutu@hotmail.com

บทคัดย่อ

การศึกษานี้มีวัตถุประสงค์เพื่อศึกษาข้อมูลประชากรศาสตร์ของบุคลากรการเงินและบัญชี ข้อมูลสภาพแวดล้อมภายในสถานศึกษา และแนวทางการแก้ไขปัญหาปัจจัยที่มีผลกระทบต่อการปฏิบัติงานด้านการเงินและบัญชีตามระบบการบริหารการเงินการคลังภาครัฐแบบอิเล็กทรอนิกส์ ประชากรที่ใช้ในการศึกษา คือ บุคลากรที่ปฏิบัติงานด้านการเงินและบัญชีของสถานศึกษาสังกัดสำนักบริหารงานการศึกษาพิเศษ ในเขตภาคกลาง ทั้ง 40 สถานศึกษา จำนวน 100 คน โดยใช้แบบสอบถามเป็นเครื่องมือในการเก็บรวบรวมข้อมูล สถิติที่ใช้ในการวิเคราะห์ คือ ค่าร้อยละ ค่าเฉลี่ย ค่าส่วนเบี่ยงเบนมาตรฐาน t-Test, F-Test (One-way ANOVA) ผลการศึกษาพบว่า ปัจจัยด้านประชากรศาสตร์และด้านสภาพแวดล้อมภายในสถานศึกษาส่งผลกระทบต่อการปฏิบัติงานด้านการเงินและบัญชีตามระบบการบริหารการเงินการคลังภาครัฐแบบอิเล็กทรอนิกส์ ในสถานศึกษาสังกัดสำนักบริหารงานการศึกษาพิเศษ ในเขตภาคกลาง โดยรวมอยู่ในระดับมาก ทั้ง 5 ด้านประกอบด้วย ด้านฮาร์ดแวร์ ด้านซอฟต์แวร์ ด้านข้อมูล ด้านบุคลากร และด้านขั้นตอนการปฏิบัติงาน โดยปัจจัยด้านประชากรศาสตร์และปัจจัยด้านข้อมูลสภาพแวดล้อมภายในสถานศึกษาของบุคลากรด้านการเงินและบัญชีส่งผลกระทบต่อการปฏิบัติงานด้านการเงินและบัญชีตามระบบการบริหารการเงินการคลังภาครัฐแบบอิเล็กทรอนิกส์ที่ระดับนัยสำคัญทางสถิติ 0.05

คำสำคัญ : ระบบบริหารการเงินการคลังภาครัฐแบบอิเล็กทรอนิกส์

ABSTRACT

This study aimed to examine the demographic information of personnel, finance and accounting. Within the school environment and a troubleshooting guide factors affecting the performance of the financial and accounting Government Fiscal Management Information System. The population of the study is the finance and accounting personnel of the schools under the Office of Special Education all 40 schools in the central region of 100 people using a questionnaire to collect data. Statistic used in the analysis were percentage, mean, standard deviation, t-Test, F-Test (One-way ANOVA). The study found that Demographic factors and environmental impact studies, site operations, finance and accounting system, financial management, electronic government. In the schools under the Office of Special Education in the Central Region were at a high level the whole five Includes hardware Software, information, personnel and operational procedures. By demographic factors and the factors of the environment within the school's personnel, finance and accounting, factors affecting the performance of the financial and accounting Government Fiscal Management Information System, the significance level of 0.05

Keywords : Government Fiscal Management Information System

ปัจจัยที่มีผลกระทบต่อการปฏิบัติงานด้านการเงินและบัญชีตามระบบบริหารการเงินการคลังภาครัฐ
แบบอิเล็กทรอนิกส์ ในสถานศึกษาสังกัดสำนักบริหารงานการศึกษาพิเศษ ในเขตภาคกลาง
FACTORS AFFECTING THE PERFORMANCE OF THE FINANCIAL AND ACCOUNTING
GOVERNMENT FISCAL MANAGEMENT INFORMATION SYSTEM IN THE SCHOOLS UNDER
THE OFFICE OF SPECIAL EDUCATION ADMINISTRATION IN THE CENTRAL REGION

เพ็ญพักตร์ ศรีพิทักษ์¹ และ ดร.กนกศักดิ์ สุขวัฒนาลินธิ์²

นักศึกษาปริญญาโท คณะบัญชี มหาวิทยาลัยศรีปทุม กรุงเทพฯ¹

อาจารย์ที่ปรึกษา คณะบัญชี มหาวิทยาลัยศรีปทุม กรุงเทพฯ²

Penpuk Sriphithak¹ และ Kanoksak Sukwatanasinit²

Master of Accountancy School of Accountancy Sripatum University

E-mail : pen_mutu@hotmail.com¹

E-mail : kanoksak008@yahoo.com²

บทคัดย่อ

การศึกษาครั้งนี้มีวัตถุประสงค์เพื่อศึกษาข้อมูลประชากรศาสตร์ของบุคลากรการเงินและบัญชี ข้อมูลสภาพแวดล้อมภายในสถานศึกษา และแนวทางการแก้ไขปัญหาปัจจัยที่มีผลกระทบต่อการปฏิบัติงานด้านการเงินและบัญชีตามระบบการบริหารการเงินการคลังภาครัฐแบบอิเล็กทรอนิกส์ ประชากรที่ใช้ในการศึกษา คือ บุคลากรที่ปฏิบัติงานด้านการเงินและบัญชีของสถานศึกษาสังกัดสำนักบริหารงานการศึกษาพิเศษ ในเขตภาคกลาง ทั้ง 40 สถานศึกษา จำนวน 100 คน โดยใช้แบบสอบถามเป็นเครื่องมือในการเก็บรวบรวมข้อมูล สถิติที่ใช้ในการวิเคราะห์ คือ ค่าร้อยละ ค่าเฉลี่ย ค่าส่วนเบี่ยงเบนมาตรฐาน t-Test, F-Test (One-way ANOVA) ผลการศึกษาพบว่า ปัจจัยด้านประชากรศาสตร์และด้านสภาพแวดล้อมภายในสถานศึกษาส่งผลกระทบต่อการปฏิบัติงานด้านการเงินและบัญชีตามระบบการบริหารการเงินการคลังภาครัฐแบบอิเล็กทรอนิกส์ ในสถานศึกษาสังกัดสำนักบริหารงานการศึกษาพิเศษ ในเขตภาคกลาง โดยรวมอยู่ในระดับมาก ทั้ง 5 ด้าน ประกอบด้วย ด้านฮาร์ดแวร์ ด้านซอฟต์แวร์ ด้านข้อมูล ด้านบุคลากร และด้านขั้นตอนการปฏิบัติงาน โดยปัจจัยด้านประชากรศาสตร์และปัจจัยด้านข้อมูลสภาพแวดล้อมภายในสถานศึกษาของบุคลากรด้านการเงินและบัญชีส่งผลกระทบต่อการปฏิบัติงานด้านการเงินและบัญชีตามระบบการบริหารการเงินการคลังภาครัฐแบบอิเล็กทรอนิกส์ที่ระดับนัยสำคัญทางสถิติ 0.05

คำสำคัญ : ระบบบริหารการเงินการคลังภาครัฐแบบอิเล็กทรอนิกส์

ABSTRACT

This study aimed to examine the demographic information of personnel, finance and accounting. Within the school environment and a troubleshooting guide factors affecting the performance of the financial and accounting Government Fiscal Management Information System. The population of the study is the finance and accounting personnel of the schools under the Office of Special Education all 40 schools in the central region of 100 people using a questionnaire to collect data. Statistic used in the analysis were percentage, mean, standard deviation, t-Test, F-Test (One-way ANOVA). The study found that Demographic factors and environmental impact studies, site operations, finance and accounting system, financial management, electronic government. In the schools under the Office of Special Education in the Central Region were at a high level the whole five Includes hardware Software, information, personnel and operational procedures. By demographic factors and the factors of the environment within the school's personnel, finance and accounting, factors affecting the performance of the financial and accounting Government Fiscal Management Information System, the significance level of 0.05

keywords : ระบบ GFMS (Government Fiscal Management Information System)

บทนำ

การดำเนินงานด้านการปฏิรูประบบราชการไทยมีวัตถุประสงค์เพื่อปรับเปลี่ยนแนวทางการดำเนินงานของภาครัฐให้มีความโปร่งใสในการตัดสินใจ รวมทั้งมีวิธีทำงานที่รวดเร็วและคล่องตัวเพิ่มมากขึ้น เพื่อตอบสนองความต้องการของสังคม ตลอดจนตอบสนองการบริหารประเทศที่ยึดประชาชนเป็นศูนย์กลาง โดยมุ่งเน้นกระจายอำนาจจากส่วนกลางไปสู่ระดับล่างและท้องถิ่น ในภาพรวมของการบริหารประเทศ รัฐบาลได้มีนโยบายพัฒนาการบริหารงานให้ก้าวสู่แนวทางของรัฐบาลอิเล็กทรอนิกส์ (e-Government) เพื่อให้รัฐบาลอิเล็กทรอนิกส์เป็นกลไกสำคัญในการพัฒนากลยุทธ์และเป็นองค์ประกอบที่สำคัญในการปฏิรูประบบราชการไทยรวมถึงเป็นกลไกศูนย์กลางในการพัฒนาระบบงานทางอิเล็กทรอนิกส์อื่น ๆ ในอนาคต โดยมุ่งเน้นที่เป้าหมายและผลลัพธ์ของการดำเนินงาน เพื่อให้สามารถแปลงนโยบายและวิสัยทัศน์ของรัฐไปสู่การปฏิบัติจริง รวมถึงสามารถเปิดเผยข้อมูลต่อสาธารณะเพื่อความโปร่งใสในการดำเนินงาน จากแนวนโยบายดังกล่าว รัฐบาลจึงได้เร่งปฏิรูประบบการบริหารและการปฏิบัติงานทางด้านการเงินการคลังให้มุ่งสู่ระบบอิเล็กทรอนิกส์ เพื่อเป็นเครื่องมือในการบริหารทรัพยากรของประเทศอย่างมีประสิทธิภาพ โดยได้ริเริ่มให้มี “ระบบการบริหารการเงินการคลังภาครัฐแบบอิเล็กทรอนิกส์” หรือ ระบบ GFMS (Government Fiscal Management Information System) เพื่อให้สอดคล้องกับนโยบาย

และยุทธศาสตร์ในการพัฒนาประเทศ จากแนวคิดดังกล่าว วันที่ 22 กรกฎาคม 2546 คณะรัฐมนตรีจึงได้มีมติเห็นชอบให้มีการออกแบบระบบการเงินการคลังแบบอิเล็กทรอนิกส์ โดยจัดสร้างเป็น National System เพื่อเป็นลิขสิทธิ์ของรัฐบาล ซึ่งทุกส่วนราชการทั่วประเทศได้เริ่มนำระบบการบริหารการเงินการคลังภาครัฐแบบอิเล็กทรอนิกส์ (GFMS) มาปฏิบัติงานแบบ Online Real Time ตั้งแต่วันที่ 1 ตุลาคม 2547 โดยเริ่มเบิกจ่ายตรงในระบบ GFMS เพียงระบบเดียว ตั้งแต่วันที่ 1 มีนาคม 2548

จากการปฏิรูประบบราชการ ได้มีการปรับโครงสร้างของกระทรวงศึกษาธิการตามพระราชบัญญัติระเบียบบริหารราชการกระทรวงศึกษาธิการ ให้มีสำนักงานคณะกรรมการการศึกษาขั้นพื้นฐาน โดยรวม 3 กรม คือ สำนักงานคณะกรรมการการประถมศึกษาแห่งชาติ กรมสามัญศึกษาและกรมวิชาการและออกกฎกระทรวงแบ่งส่วนราชการ จัดตั้งสำนักบริหารงานการศึกษาพิเศษ ขึ้นในปี พ.ศ. 2546 โดยรวมกองการศึกษาเพื่อคนพิการ และกองการศึกษาสงเคราะห์เข้าด้วยกัน โดยสำนักบริหารงานการศึกษาพิเศษ สำนักงานคณะกรรมการการศึกษาขั้นพื้นฐาน กระทรวงศึกษาธิการ เป็นองค์กรหลักในการจัดการศึกษาสำหรับคนพิการและผู้ด้อยโอกาส ให้ได้รับการศึกษาอย่างทั่วถึงและมีคุณภาพ สอดคล้องกับอัตลักษณ์และปรัชญาของเศรษฐกิจพอเพียงก้าวสู่สากล โดยคนพิการจะได้รับบริการช่วยเหลือระยะแรกเริ่ม และได้รับสิ่งอำนวยความสะดวก สื่อ บริการและความช่วยเหลืออื่นใดตามความเหมาะสม โดยมีกลุ่มงานในสังกัดสำนักบริหารงานการศึกษาพิเศษ 7 กลุ่มงาน ได้แก่ กลุ่มบริหารงานทั่วไป กลุ่มการศึกษาสำหรับคนพิการ กลุ่มการศึกษาสำหรับผู้ด้อยโอกาส กลุ่มแผนงานและงบประมาณ กลุ่มสื่อเทคโนโลยีทางการศึกษาสำหรับคนพิการ กลุ่มบริหารงานบุคคลในสถานศึกษาสำหรับคนพิการ กลุ่มอาคารสถานที่และสิ่งแวดล้อม และสถานศึกษาในสังกัดสำนักบริหารงานการศึกษาพิเศษ 169 แห่ง

หน่วยตรวจสอบภายใน สำนักบริหารงานการศึกษาพิเศษ สำนักงานคณะกรรมการการศึกษาขั้นพื้นฐาน กระทรวงศึกษาธิการ มีหน้าที่ในการสร้างความเชื่อมั่นและให้คำปรึกษากับผู้บริหารสำนักบริหารงานการศึกษาพิเศษ ทำให้หน่วยตรวจสอบภายในต้องจัดทำตัวชี้วัดเพื่อประเมินความเสี่ยงการปฏิบัติงานด้านการเงิน ด้านการบัญชีและด้านพัสดุรวมทั้งโครงการต่างๆ ของหน่วยงานภายในสำนักบริหารงานการศึกษาพิเศษ สำนักงานคณะกรรมการการศึกษาขั้นพื้นฐาน จากการที่หน่วยตรวจสอบภายในได้ประเมินความเสี่ยงและออกตรวจสถานศึกษาในสำนักบริหารงานการศึกษาพิเศษ พบว่าการเบิกจ่ายเงินของหน่วยงานในสังกัดไม่เป็นไปตามระเบียบการเบิกจ่ายเงินจากคลังการเก็บรักษาเงินและการนำเงินส่งคลังพ.ศ. 2551 การใช้จ่ายแต่ละประเภทไม่เป็นไปตามแผนที่วางไว้เอกสารที่ใช้ประกอบการเบิกจ่ายไม่ถูกต้องและครบถ้วนส่งผลให้การบันทึกบัญชีงบการเงินของสถานศึกษาไม่ถูกต้องครบถ้วนตามความเป็นจริง ทำให้ผู้บริหารไม่สามารถนำข้อมูลต่างๆ ที่มีอยู่มาใช้ในการบริหารสถานศึกษาได้และยังเป็นจุดเริ่มต้นของการทุจริตอีกด้วย

ดังนั้นผู้ศึกษาจึงตระหนักถึงความสำคัญของปัญหาที่เกิดขึ้นต่องานการเงินและบัญชีจึงมีความสนใจที่จะศึกษาปัจจัยที่มีผลกระทบต่อการปฏิบัติงานด้านการเงินและบัญชีตามระบบบริหารการเงินการคลังภาครัฐแบบ

อิเล็กทรอนิกส์ ในสถานศึกษาสังกัดสำนักบริหารงานการศึกษาพิเศษ ในเขตภาคกลาง ซึ่งจะทำให้การปฏิบัติงานด้านการเงินและบัญชีเป็นไปตามระเบียบที่เกี่ยวข้องและมีประสิทธิภาพโดยการประยุกต์การบูรณาการแนวคิดเกี่ยวกับการบริหารงานด้านการเงินและบัญชีเพื่อให้ผู้บริหารสามารถนำข้อมูลที่มีอยู่ไปใช้ในการพัฒนาสถานศึกษา รวมทั้งเป็นแนวทางในการแก้ปัญหาและพัฒนางานด้านการเงินและบัญชีต่อไป

วัตถุประสงค์ของการศึกษา

1. เพื่อศึกษาข้อมูลประชากรศาสตร์ของบุคลากรการเงินและบัญชีที่ส่งผลกระทบต่อปัจจัยที่มีผลกระทบต่อการปฏิบัติงานด้านการเงินและบัญชีตามระบบการบริหารการเงินการคลังภาครัฐแบบอิเล็กทรอนิกส์ ในสถานศึกษาสังกัดสำนักบริหารงานการศึกษาพิเศษ ในเขตภาคกลาง
2. เพื่อศึกษาข้อมูลสภาพแวดล้อมภายในสถานศึกษาที่ส่งผลกระทบต่อปัจจัยที่มีผลกระทบต่อการปฏิบัติงานด้านการเงินและบัญชีตามระบบการบริหารการเงินการคลังภาครัฐแบบอิเล็กทรอนิกส์ ในสถานศึกษาสังกัดสำนักบริหารงานการศึกษาพิเศษ ในเขตภาคกลาง
3. เพื่อศึกษาแนวทางการแก้ไขปัญหาปัจจัยที่มีผลกระทบต่อการปฏิบัติงานด้านการเงินและบัญชีตามระบบการบริหารการเงินการคลังภาครัฐแบบอิเล็กทรอนิกส์ ในสถานศึกษาสังกัดสำนักบริหารงานการศึกษาพิเศษ ในเขตภาคกลาง

กรอบแนวคิดในการวิจัย

ตัวแปรอิสระ

ประชากรศาสตร์

1. เพศ
2. สถานภาพ
3. อายุ
4. ระดับการศึกษา
5. สาขาวิชาเอกที่จบการศึกษา
6. สถานศึกษาที่สังกัดในปัจจุบัน
7. ตำแหน่งงานในปัจจุบัน
8. ประสบการณ์ทำงานในปัจจุบันด้านการเงินและบัญชี

สภาพแวดล้อมภายในสถานศึกษา

1. สถานศึกษามีการกำหนดลักษณะงาน (Job description) ในการปฏิบัติ
2. สถานศึกษามีการส่งเสริมการพัฒนาความรู้ให้กับบุคลากร
3. สถานศึกษามีบุคลากร (ข้าราชการครู/ลูกจ้างประจำ/พนักงานราชการ/ครูอัตราจ้าง) ที่ปฏิบัติงานด้านการสอนพร้อมทั้งปฏิบัติงานด้านการเงินและบัญชี
4. สถานศึกษามีบุคลากร (ข้าราชการครู/ลูกจ้างประจำ/พนักงานราชการ/ครูอัตราจ้าง) ที่ปฏิบัติงานด้านการสอนพร้อมทั้งปฏิบัติงานเฉพาะด้านการเงิน
5. สถานศึกษามีบุคลากร (ข้าราชการครู/ลูกจ้างประจำ/พนักงานราชการ/ครูอัตราจ้าง) ที่ปฏิบัติงานด้านการสอนพร้อมทั้งปฏิบัติงานเฉพาะด้านบัญชี
6. สถานศึกษามีบุคลากร (ข้าราชการครู/ลูกจ้างประจำ/พนักงานราชการ/ครูอัตราจ้าง) ที่ปฏิบัติงานด้านการเงินและบัญชี โดยไม่ต้องปฏิบัติงานด้านการสอน

ตัวแปรตาม

การปฏิบัติงานด้านการเงินและบัญชีตามระบบการบริหารการเงินการคลังภาครัฐแบบอิเล็กทรอนิกส์

1. ด้านฮาร์ดแวร์
2. ด้านซอฟต์แวร์
3. ด้านข้อมูล
4. ด้านบุคลากร
5. ด้านขั้นตอนการปฏิบัติงาน

วิธีดำเนินการวิจัย

ประชากรที่ใช้ในการศึกษาครั้งนี้ ได้แก่ บุคลากร (ข้าราชการครู/ลูกจ้างประจำ/พนักงานราชการ/ครูอัตราจ้าง) ที่ปฏิบัติงานด้านการเงินและการบัญชี ในสถานศึกษาสังกัดสำนักบริหารงานการศึกษาพิเศษ ในเขตภาคกลาง ทั้ง 40 สถานศึกษา จำนวน 100 คน จาก 22 จังหวัด

ขั้นตอนการดำเนินงานวิจัย

การดำเนินการศึกษา เพื่อให้เป็นไปตามจุดประสงค์และเกิดประสิทธิภาพจึงแบ่งเป็นกระบวนการศึกษา ดังต่อไปนี้

1. กำหนดจุดมุ่งหมายในการสร้างแบบสอบถาม
2. ศึกษาค้นคว้าเอกสาร โดยค้นคว้าเอกสารต่างๆ ที่เกี่ยวข้องกับปัจจัยที่มีผลกระทบต่อ การปฏิบัติงานด้านการเงินและบัญชีตามระบบบริหารการเงินการคลังภาครัฐแบบอิเล็กทรอนิกส์
3. ดำเนินการสร้างแบบสอบถามตามกรอบแนวคิดในการวิจัย
4. นำแบบสอบถามที่สร้างเสร็จเรียบร้อยเสนออาจารย์ที่ปรึกษา ช่วยตรวจสอบความครอบคลุม ความถูกต้อง เพื่อให้ครอบคลุมกรอบแนวคิดในการวิจัย
5. ดำเนินการปรับปรุงแบบสอบถาม และนำเสนอให้ผู้เชี่ยวชาญจำนวน 3 คน ประเมินเนื้อหาของ ข้อคำถามว่าเหมาะสมหรือไม่ โดยผู้เชี่ยวชาญนั้นคัดเลือกจากตัวแทนของศูนย์การศึกษาพิเศษ โรงเรียน เฉพาะความพิการ และโรงเรียนศึกษาสงเคราะห์
6. ดำเนินการปรับปรุงแบบสอบถาม ตามที่ได้รับคำแนะนำจากอาจารย์ที่ปรึกษา และผู้เชี่ยวชาญ และนำเสนอให้อาจารย์ที่ปรึกษา และผู้เชี่ยวชาญ ให้ความเห็นชอบ
7. นำแบบสอบถามไปทดลองใช้ (Try-Out) กับกลุ่มทดลองในสถานศึกษาสังกัดสำนักบริหารงาน การศึกษาพิเศษ ที่มีคุณสมบัติเหมือนกับกลุ่มตัวอย่างที่จะทำการวิจัย คือ ศูนย์การศึกษาพิเศษ ประจำ จังหวัดนนทบุรี โรงเรียนโสตศึกษาจังหวัดนนทบุรี และโรงเรียนศึกษาสงเคราะห์บางกรวย
8. จัดพิมพ์แบบสอบถามฉบับจริง เพื่อนำไปใช้เก็บรวบรวมข้อมูลกับประชากรต่อไป
9. วางแผนการจัดเก็บข้อมูล
10. ดำเนินการเก็บรวบรวมข้อมูลจากแบบสอบถามเพื่อนำมาประมวลผล
11. ทำการวิเคราะห์ข้อมูลโดยใช้โปรแกรมสำเร็จรูป
12. เขียนรายงานผลการศึกษา

การเก็บรวบรวมข้อมูล

การรวบรวมข้อมูล ผู้วิจัยให้เก็บรวบรวมข้อมูลจากแบบสอบถาม (Questionnaires) ทั้งปลายปิดและ ปลายเปิด โดยมีวิธีการและขั้นตอนในการรวบรวมข้อมูล ดังต่อไปนี้

1. จัดเตรียมแบบสอบถามและทำการส่งแบบสอบถามให้สถานศึกษาต่างๆ ทางไปรษณีย์
2. นำแบบสอบถามที่ได้รับกลับคืนมา ทำการตรวจสอบความครบถ้วนสมบูรณ์ของข้อมูล โดยแบบสอบถามที่มีข้อมูลไม่ครบถ้วนสมบูรณ์จะดำเนินการโทรศัพท์ไปสอบถามใหม่อีกครั้ง
3. แบบสอบถามที่ยังไม่ได้รับกลับคืนมาจะดำเนินการติดต่อทางโทรศัพท์ และ ทาง Line กลุ่ม

สถิติที่ใช้ในการวิเคราะห์ข้อมูล

ผู้ศึกษานำข้อมูลที่เก็บรวบรวมจากประชากรมาวิเคราะห์ข้อมูล เพื่อทำการวิเคราะห์ว่าตัวแปรอิสระกลุ่มใดสามารถอธิบายการผันแปรของตัวแปรตามได้มากกว่า และตัวแปรอิสระใดมีผลต่อตัวแปรตามอย่างมีนัยสำคัญทางสถิติ โดยใช้เทคนิคการวิเคราะห์ทางสถิติสำหรับการทดสอบสมมติฐาน ดังต่อไปนี้

1. ข้อมูลประชากรศาสตร์ของผู้ตอบแบบสอบถาม ข้อมูลสภาพแวดล้อมภายในสถานศึกษา วิเคราะห์ข้อมูลข้อมูลโดยการแจกแจงความถี่ (frequency) และหาค่าร้อยละ (percentage)
2. ข้อมูลเกี่ยวกับการปฏิบัติงานด้านการเงินและบัญชีตามระบบการบริหารการเงินการคลังภาครัฐแบบอิเล็กทรอนิกส์ ในสถานศึกษาสังกัดสำนักบริหารงานการศึกษาพิเศษ ในเขตภาคกลาง ทั้ง 5 ด้าน ได้แก่ ด้านฮาร์ดแวร์ ด้านซอฟต์แวร์ ด้านข้อมูล ด้านบุคลากร และด้านขั้นตอนการปฏิบัติงาน ทำการวิเคราะห์ข้อมูลโดยการหาค่าเฉลี่ย (mean) และค่าส่วนเบี่ยงเบนมาตรฐาน (standard deviation)
3. ทดสอบสมมติฐานด้วยค่า (T-Test) เพื่อเปรียบเทียบค่าเฉลี่ยของตัวแปรอิสระที่มีค่าย่อย 2 ค่า ได้แก่ เพศ การกำหนดลักษณะงาน
4. ทดสอบความแตกต่างระหว่างค่าเฉลี่ยของตัวแปรอิสระที่มีค่าย่อยมากกว่า 2 ค่าขึ้นไป ได้แก่ สถานภาพ อายุ ระดับการศึกษา สาขาวิชาเอกที่จบการศึกษา สถานศึกษาที่สังกัดในปัจจุบัน ตำแหน่งงานในปัจจุบัน ประสบการณ์ทำงานในปัจจุบัน สถานศึกษามีการส่งเสริมการพัฒนาความรู้ให้กับบุคลากร สถานศึกษามีบุคลากรที่ปฏิบัติงานด้านการสอนพร้อมทั้งปฏิบัติงานด้านการเงินและบัญชี ปฏิบัติงานเฉพาะด้านการเงิน ปฏิบัติงานเฉพาะด้านบัญชี และสถานศึกษามีบุคลากรที่ปฏิบัติงานด้านการเงินและบัญชีโดยไม่ต้องปฏิบัติงานด้านการสอน ด้วยการวิเคราะห์การผันแปร F-Test (One-way ANOVA) กรณีพบนัยสำคัญทางสถิติ จะทำการทดสอบความแตกต่างเป็นรายคู่ ด้วยวิธีการของเชฟเฟ (Scheffe's method)
5. นำเข้าข้อมูลที่เกี่ยวข้องกับข้อคิดเห็นและข้อเสนอแนะอื่นๆ ของผู้ตอบแบบสอบถาม ซึ่งเป็นคำถามปลายเปิดโดยนำมารวบรวมและสรุปประเด็นที่สำคัญ

ผลการวิจัย

ผลการศึกษาพบว่า ปัจจัยด้านประชากรศาสตร์และด้านสภาพแวดล้อมภายในสถานศึกษาส่งผลกระทบต่อการปฏิบัติงานด้านการเงินและบัญชีตามระบบการบริหารการเงินการคลังภาครัฐแบบอิเล็กทรอนิกส์ ในสถานศึกษาสังกัดสำนักบริหารงานการศึกษาพิเศษ ในเขตภาคกลาง โดยรวมอยู่ในระดับมาก ทั้ง 5 ด้าน

เมื่อพิจารณารายด้านพบว่า ด้านฮาร์ดแวร์ มีค่าเฉลี่ยสูงสุด ระดับโดยรวมอยู่ในระดับมาก ($\bar{X} = 3.88$) รองลงมา ด้านซอฟต์แวร์ ระดับโดยรวมอยู่ในระดับมาก ($\bar{X}=3.74$) ด้านขั้นตอนการปฏิบัติงาน ระดับโดยรวมอยู่ในระดับมาก ($\bar{X}=3.71$) ด้านบุคลากร ระดับโดยรวมอยู่ในระดับมาก ($\bar{X} = 3.69$) และด้านข้อมูล ระดับโดยรวมอยู่ในระดับมาก ($\bar{X} = 3.59$) ตามลำดับ และในภาพรวมแตกต่างกันอย่างมีนัยสำคัญทางสถิติที่ 0.05

ตารางที่ 1 สรุปผลการทดสอบสมมติฐาน

สมมติฐานที่	ตัวแปรอิสระ	สถิติที่ใช้	ระดับนัยสำคัญ	ผลการทดสอบ
H 1	ปัจจัยด้านเพศต่างกันส่งผลกระทบต่อการทำงานด้านการเงินและบัญชีตามระบบบริหารการเงินการคลังภาครัฐแบบอิเล็กทรอนิกส์ แตกต่างกัน	T-test	0.207	ปฏิเสธ
H 2	ปัจจัยด้านสถานภาพต่างกันส่งผลกระทบต่อการทำงานด้านการเงินและบัญชีตามระบบบริหารการเงินการคลังภาครัฐแบบอิเล็กทรอนิกส์ แตกต่างกัน	Anova	0.000*	ยอมรับ
H 3	ปัจจัยด้านอายุต่างกันส่งผลกระทบต่อการทำงานด้านการเงินและบัญชีตามระบบบริหารการเงินการคลังภาครัฐแบบอิเล็กทรอนิกส์ แตกต่างกัน	Anova	0.055	ปฏิเสธ
H 4	ปัจจัยด้านระดับการศึกษาต่างกันส่งผลกระทบต่อการทำงานด้านการเงินและบัญชีตามระบบบริหารการเงินการคลังภาครัฐแบบอิเล็กทรอนิกส์ แตกต่างกัน	Anova	0.000*	ยอมรับ
H 5	ปัจจัยด้านสาขาวิชาเอกการศึกษาต่างกันส่งผลกระทบต่อการทำงานด้านการเงินและบัญชีตามระบบบริหารการเงินการคลังภาครัฐแบบอิเล็กทรอนิกส์ แตกต่างกัน	Anova	0.000*	ยอมรับ
H 6	ปัจจัยด้านสถานศึกษาต่างกันส่งผลกระทบต่อการทำงานด้านการเงินและบัญชีตามระบบบริหารการเงินการคลังภาครัฐแบบอิเล็กทรอนิกส์ แตกต่างกัน	Anova	0.221	ปฏิเสธ

สมมติฐาน ที่	ตัวแปรอิสระ	สถิติที่ใช้	ระดับ นัยสำคัญ	ผลการ ทดสอบ
H 7	ปัจจัยด้านตำแหน่งงานต่างกันส่งผลกระทบต่อการปฏิบัติงานด้านการเงินและบัญชีตามระบบบริหารการเงินการคลังภาครัฐแบบอิเล็กทรอนิกส์ แตกต่างกัน	Anova	0.046*	ยอมรับ
H 8	ปัจจัยด้านประสบการณ์ทำงานต่างกันส่งผลกระทบต่อการปฏิบัติงานด้านการเงินและบัญชีตามระบบบริหารการเงินการคลังภาครัฐแบบอิเล็กทรอนิกส์ แตกต่างกัน	Anova	0.000*	ยอมรับ
H 9	ปัจจัยด้านการกำหนดลักษณะงาน (Job description) ต่างกันส่งผลกระทบต่อการปฏิบัติงานด้านการเงินและบัญชีตามระบบบริหารการเงินการคลังภาครัฐแบบอิเล็กทรอนิกส์ แตกต่างกัน	T-test	0.356	ปฏิเสธ
H 10	ปัจจัยด้านการส่งเสริมการพัฒนาความรู้ให้กับบุคลากรในรูปแบบต่างกันส่งผลกระทบต่อการปฏิบัติงานด้านการเงินและบัญชีตามระบบบริหารการเงินการคลังภาครัฐแบบอิเล็กทรอนิกส์ แตกต่างกัน	Anova	0.779	ปฏิเสธ
H 11	ปัจจัยด้านบุคลากรที่ปฏิบัติงานด้านการสอนพร้อมทั้งปฏิบัติงานด้านการเงินและบัญชีต่างกันส่งผลกระทบต่อการปฏิบัติงานด้านการเงินและบัญชีตามระบบบริหารการเงินการคลังภาครัฐแบบอิเล็กทรอนิกส์ แตกต่างกัน	Anova	0.000*	ยอมรับ
H 12	ปัจจัยด้านบุคลากรที่ปฏิบัติงานด้านการสอนพร้อมทั้งปฏิบัติงานเฉพาะด้านการเงินต่างกันส่งผลกระทบต่อ การปฏิบัติงานด้านการเงินและบัญชีตามระบบบริหารการเงินการคลังภาครัฐแบบอิเล็กทรอนิกส์ แตกต่างกัน	Anova	0.002*	ยอมรับ
H 13	ปัจจัยด้านบุคลากรที่ปฏิบัติงานด้านการสอนพร้อมทั้งปฏิบัติงานเฉพาะด้านบัญชีต่างกันส่งผลกระทบต่อ การปฏิบัติงานด้านการเงินและบัญชีตามระบบบริหารการเงินการคลังภาครัฐแบบอิเล็กทรอนิกส์ แตกต่าง กัน	Anova	0.000*	ยอมรับ

สมมติฐาน ที่	ตัวแปรอิสระ	สถิติที่ใช้	ระดับ นัยสำคัญ	ผลการ ทดสอบ
H 14	ปัจจัยด้านบุคลากรที่ปฏิบัติงานด้านการเงินและบัญชี โดยไม่ต้องปฏิบัติงานด้านการสอนต่างกันส่งผลกระทบต่อการทำงานด้านการเงินและบัญชีตามระบบบริหารการเงินการคลังภาครัฐแบบอิเล็กทรอนิกส์แตกต่างกัน	Anova	0.002*	ยอมรับ

ข้อคิดเห็นและข้อเสนอแนะอื่นๆ จากแบบสอบถาม

ด้านซอฟต์แวร์ การเชื่อมต่ออินเทอร์เน็ตในการปฏิบัติงานในระบบ GFMIS บางครั้งช้ามากทำให้มีปัญหาในการใช้งาน

ด้านบุคลากร ควรบรรจุเจ้าหน้าที่ให้ตรงกับตำแหน่งงาน และให้เพียงพอกับการปฏิบัติงานในแต่ละด้าน และเน้นจัดอบรมผู้ปฏิบัติงานให้มีความรู้ ความเข้าใจ ในระเบียบ และแนวทางในการปฏิบัติอย่างชัดเจน รวมทั้งหาวิธีปรับปรุงแก้ไขการปฏิบัติงานให้มีประสิทธิภาพมากยิ่งขึ้น

ด้านขั้นตอนการปฏิบัติงาน ควรมีการตรวจสอบรายงานการเงินที่เจ้าหน้าที่จัดทำเสนอผู้บริหารอย่างสม่ำเสมอ และควรแต่งตั้งให้มีเจ้าหน้าที่ตรวจสอบภายใน เพื่อทำการตรวจสอบการปฏิบัติงานอยู่เสมอ นำผลที่ได้ไปกำหนดกรอบ ระยะเวลา รูปแบบ และตำแหน่งงานรวมถึงการฝึกอบรมในด้านการจัดทำบัญชีด้านการรับ-จ่ายเงิน และด้านการเก็บรักษาเงินให้กับเจ้าหน้าที่การเงินและบัญชี

อภิปรายผล

การศึกษาค้นคว้าอิสระ เรื่อง ปัจจัยที่มีผลกระทบต่อการทำงานด้านการเงินและบัญชีตามระบบการบริหารการเงินการคลังภาครัฐแบบอิเล็กทรอนิกส์ ในสถานศึกษาสังกัดสำนักบริหารงานการศึกษาพิเศษ ในเขตภาคกลาง สามารถนำมาอภิปรายผลได้ดังต่อไปนี้

1. ปัจจัยด้านประชากรศาสตร์ ได้แก่ สถานภาพ ระดับการศึกษา สาขาวิชาเอกที่จบการศึกษา ตำแหน่งงานในปัจจุบัน ประสบการณ์ทำงานในปัจจุบันด้านการเงินและบัญชี ส่งผลกระทบต่อการทำงานด้านการเงินและบัญชีตามระบบการบริหารการเงินการคลังภาครัฐแบบอิเล็กทรอนิกส์ แตกต่างกับ งานวิจัยของ (ธนขพร เมฆศิริภาพงศ์ , 2554) ที่ศึกษาปัจจัยที่มีผลกระทบการปฏิบัติงานด้านบัญชีระบบ GFMIS ของสถานศึกษาอาชีวศึกษาจังหวัดชลบุรี สังกัดสำนักงานคณะกรรมการการอาชีวศึกษา พบว่า ตัวแปรด้านประชากรศาสตร์ในเรื่องระดับการศึกษา ระดับตำแหน่ง ประสบการณ์ในการปฏิบัติงาน ส่งผลกระทบต่อด้านความรู้ความสามารถในการปฏิบัติงานของบุคลากรที่แตกต่างกันอย่างมีนัยสำคัญทางสถิติ

ปัจจัยด้านประชากรศาสตร์ ได้แก่ เพศ อายุ สถานศึกษาที่สังกัดในปัจจุบัน ส่งผลกระทบต่อการปฏิบัติงานด้านการเงินและบัญชีตามระบบบริหารการเงินการคลังภาครัฐแบบอิเล็กทรอนิกส์ ไม่แตกต่างกัน ซึ่งสอดคล้องกับงานวิจัยของ (ทิพวรรณ พูลเกษม , 2550) ที่ศึกษาขีดความสามารถในการให้บริการในระบบ GFMS ของข้าราชการกรมบัญชีกลาง พบว่าข้าราชการกรมบัญชีกลางที่มีเพศ อายุ วุฒิการศึกษา ตำแหน่ง ระยะเวลาในการทำงาน และความสามารถในการใช้คอมพิวเตอร์ แตกต่างกัน มีขีดความสามารถในการให้บริการในระบบ GFMS ไม่แตกต่างกัน

2. ปัจจัยด้านข้อมูลสภาพแวดล้อมภายในสถานศึกษา ได้แก่ บุคลากรที่ปฏิบัติงานด้านการสอน พร้อมทั้งปฏิบัติงานด้านการเงินและบัญชี บุคลากรที่ปฏิบัติงานด้านการสอนพร้อมทั้งปฏิบัติงานเฉพาะด้านการเงิน บุคลากรที่ปฏิบัติงานด้านการสอนพร้อมทั้งปฏิบัติงานเฉพาะด้านบัญชี บุคลากรที่ปฏิบัติงานด้านการเงินและบัญชีโดยไม่ต้องปฏิบัติงานด้านการสอน ส่งผลกระทบต่อการปฏิบัติงานด้านการเงินและบัญชีตามระบบบริหารการเงินการคลังภาครัฐแบบอิเล็กทรอนิกส์ แตกต่างกันอย่างมีนัยสำคัญทางสถิติ ซึ่งสอดคล้องกับงานวิจัยของ (รัตนภรณ์ ศุภประเสริฐ , 2554) ที่ศึกษาปัจจัยที่มีผลต่อปัญหาและอุปสรรคในการปฏิบัติงานของงานการเงินและบัญชีในสถานศึกษาสังกัดสำนักงานคณะกรรมการการอาชีวศึกษา พบว่า เจ้าหน้าที่การเงินและบัญชีที่มีปัจจัยด้านทรัพยากรทางการศึกษาแตกต่างกัน ส่งผลต่อปัจจัยของปัญหาและอุปสรรคในการปฏิบัติงานของงานการเงินและบัญชีแตกต่างกัน อย่างมีนัยสำคัญทางสถิติ

ปัจจัยด้านข้อมูลสภาพแวดล้อมภายในสถานศึกษา ได้แก่ การกำหนดลักษณะงาน การส่งเสริมการพัฒนาความรู้ให้กับบุคลากร ส่งผลกระทบต่อการปฏิบัติงานด้านการเงินและบัญชีตามระบบบริหารการเงินการคลังภาครัฐแบบอิเล็กทรอนิกส์ ไม่แตกต่างกัน

บทสรุป

ปัจจัยด้านประชากรศาสตร์ของบุคลากรด้านการเงินและบัญชีที่ส่งผลกระทบต่อการปฏิบัติงานด้านการเงินและบัญชีตามระบบการบริหารการเงินการคลังภาครัฐแบบอิเล็กทรอนิกส์ ในสถานศึกษาสังกัดสำนักบริหารงานการศึกษาพิเศษ ในเขตภาคกลาง ได้แก่ สถานภาพ ระดับการศึกษา สาขาวิชาเอกที่จบการศึกษา ตำแหน่งงานในปัจจุบัน ประสบการณ์ทำงานในปัจจุบันด้านการเงินและบัญชี แตกต่างกันอย่างมีนัยสำคัญทางสถิติ ส่วนปัจจัยด้านสภาพแวดล้อมภายในสถานศึกษาที่ส่งผลกระทบต่อการทำงานด้านการเงินและบัญชีตามระบบการบริหารการเงินการคลังภาครัฐแบบอิเล็กทรอนิกส์ ในสถานศึกษาสังกัดสำนักบริหารงานการศึกษาพิเศษ ในเขตภาคกลาง ได้แก่ สถานศึกษามีบุคลากรที่ปฏิบัติงานด้านการสอนพร้อมทั้งปฏิบัติงานด้านการเงินและบัญชี บุคลากรที่ปฏิบัติงานด้านการสอนพร้อมทั้งปฏิบัติงานเฉพาะด้านการเงิน บุคลากรที่ปฏิบัติงานด้านการสอนพร้อมทั้งปฏิบัติงานเฉพาะด้านบัญชี และสถานศึกษามีบุคลากรที่ปฏิบัติงานด้านการเงินและบัญชี โดยไม่ต้องปฏิบัติงานด้านการสอน แตกต่างกันอย่างมีนัยสำคัญทางสถิติ

ข้อเสนอแนะสำหรับการวิจัยครั้งต่อไป

1. ควรศึกษาในภูมิภาคอื่น เพื่อให้ทราบถึงผลกระทบจากการปฏิบัติงาน ปัญหาและอุปสรรคในการปฏิบัติงานด้านการเงินและบัญชีตามระบบบริหารการเงินการคลังภาครัฐแบบอิเล็กทรอนิกส์ โดยนำผลมาเปรียบเทียบกับการศึกษาในครั้งนี้
2. ควรศึกษาในประเด็นเรื่องสมรรถนะการปฏิบัติงานของบุคลากรที่ปฏิบัติหน้าที่การเงินและบัญชีให้สามารถรับทราบปัญหาและแนวทางในการดำเนินงานที่ชัดเจนมากยิ่งขึ้น
3. ควรศึกษาในประเด็นเรื่องการจัดการความรู้ระบบอิเล็กทรอนิกส์ (GFMS) ของบุคลากรที่ปฏิบัติหน้าที่การเงินและบัญชี เพื่อยกระดับการบริหารงานการเงินการคลังให้เกิดประสิทธิภาพมากยิ่งขึ้น

รายการอ้างอิง

- เกตุสิณี ดวงประสาท. (2552). ปัญหาอุปสรรคและความพึงพอใจ การบริหารงานคลัง ของเทศบาลตำบล ในจังหวัดพระนครศรีอยุธยา. การค้นคว้าอิสระ มหาวิทยาลัยการจัดการ คณะบริหารธุรกิจ, มหาวิทยาลัยเทคโนโลยีราชมงคลสุวรรณภูมิ ศูนย์วาสุกรี.
- ทิพวรรณ พูลเกษม. (2550). ศึกษาขีดความสามารถในการให้บริการในระบบ GFMS ของข้าราชการกรมบัญชีกลาง. การค้นคว้าอิสระ รัฐประศาสนศาสตร์มหาบัณฑิต, มหาวิทยาลัยบูรพา.
- ธนชพร เมฆศิริภาพงศ์. (2554). ศึกษาปัจจัยที่มีผลกระทบการปฏิบัติงานด้านบัญชีระบบ GFMS ของสถานศึกษาอาชีวศึกษาจังหวัดชลบุรี สังกัดสำนักงานคณะกรรมการการอาชีวศึกษา. การค้นคว้าอิสระ บริหารธุรกิจมหาบัณฑิต คณะบริหารธุรกิจ, มหาวิทยาลัยเทคโนโลยีราชมงคลธัญบุรี.
- ยุวดี กันทะ. (2550). ปัญหาการจัดทำบัญชีตามระบบ GFMS ของส่วนราชการในจังหวัดเชียงราย การค้นคว้าอิสระ หลักสูตรปริญญาบัญชีมหาบัณฑิต, มหาวิทยาลัยเชียงใหม่.
- รัตนภรณ์ ศุภประเสริฐ. (2554). ปัจจัยที่มีผลต่อปัญหาและอุปสรรคในการปฏิบัติงานของงานการเงินและบัญชีในสถานศึกษาสังกัดสำนักงานคณะกรรมการการอาชีวศึกษา. การค้นคว้าอิสระ บริหารธุรกิจมหาบัณฑิต คณะบริหารธุรกิจ, มหาวิทยาลัยเทคโนโลยีราชมงคลธัญบุรี.
- วรภรณ์ เจริญมย์. (2552). ปัญหาการดำเนินงานด้านบัญชีของโรงเรียนเอกชนในจังหวัดปทุมธานี. การค้นคว้าอิสระ บริหารธุรกิจมหาบัณฑิต คณะบริหารธุรกิจ, มหาวิทยาลัยเทคโนโลยีราชมงคลธัญบุรี.
- วนิดา ชูติมากุล. (2555). ศึกษาปัจจัยที่มีผลกระทบต่อการจัดทำบัญชีในระบบบริหารการเงินการคลังภาครัฐแบบระบบอิเล็กทรอนิกส์อย่างมีประสิทธิภาพของบุคลากรการเงินและการบัญชี กรณีศึกษาในมหาวิทยาลัยเทคโนโลยีราชมงคล. วิทยานิพนธ์ บัณฑิตมหาบัณฑิต คณะบัญชี, มหาวิทยาลัยศรีปทุม.
- อุไรวรรณ ชนะสงคราม. (2554). ปัญหาการปฏิบัติงานการเงินและบัญชีของเทศบาลตำบล ในเขตอำเภอห้วยผึ้ง จังหวัดกาฬสินธุ์. บริหารธุรกิจมหาบัณฑิต คณะบริหารธุรกิจ, มหาวิทยาลัยเทคโนโลยีราชมงคลอีสาน.



มหาวิทยาลัยราชภัฏพระนคร

มีความยินดีมอบเกียรติบัตรนี้ เพื่อแสดงว่า

นางสาวเพ็ญพักตร์ ศรีพิทักษ์ และ ดร.กนกศักดิ์ สุขวัฒนาสินธุ์

ได้เข้าร่วมนำเสนอผลงานวิจัยแบบบรรยาย

เรื่อง

ปัจจัยที่มีผลกระทบต่อการใช้งานด้านการเงินและบัญชีตามระบบบริหารการเงินการคลังภาครัฐแบบอิเล็กทรอนิกส์

ในสถานศึกษาสังกัดสำนักบริหารงานการศึกษาพิเศษไม่เขตภาคกลาง

ในการประชุมวิชาการระดับชาติมหาวิทยาลัยราชภัฏพระนคร ครั้งที่ ๔

“การบูรณาการงานวิจัยสู่การพัฒนาท้องถิ่นอย่างยั่งยืน”

วันที่ ๒๔ สิงหาคม ๒๕๕๘

ณ มหาวิทยาลัยราชภัฏพระนคร

พรพรรณ

(รองศาสตราจารย์ ดร.พงษ์ ทรดาล)

อธิการบดีมหาวิทยาลัยราชภัฏพระนคร