

บทที่ 4 ผลการวิเคราะห์

การวิจัยเรื่อง “ความสัมพันธ์ระหว่างคุณภาพกำไรและระดับประสิทธิภาพในการดำเนินงานที่จัดทำขึ้นตามมาตรฐานการรายงานทางการเงินที่ยึดถือปฏิบัติตามหลักเกณฑ์คงค้างในงบการเงินของบริษัทจดทะเบียนในตลาดหลักทรัพย์แห่งประเทศไทย” ผู้ศึกษาได้ทำการเก็บข้อมูลจากรายงานประจำปี และงบการเงิน ตั้งแต่ปี พ.ศ. 2553 – 2556 จากกลุ่มตัวอย่าง จำนวน 231 ตัวอย่าง และได้นำมาวิเคราะห์ข้อมูลด้วยโปรแกรมสำเร็จรูป SPSS for Windows ตามวัตถุประสงค์และสมมติฐานที่ตั้งไว้ โดยสามารถนำเสนอผลการศึกษาดังต่อไปนี้

1. ผลการวิเคราะห์ข้อมูลทางธุรกิจ
2. ผลการวิเคราะห์คุณภาพกำไรและประสิทธิภาพในการดำเนินงาน
3. ผลการทดสอบสมมติฐาน

ผลการวิเคราะห์ข้อมูลทางธุรกิจ

ตารางที่ 6 จำนวนและร้อยละของกลุ่มอุตสาหกรรม

กลุ่มอุตสาหกรรม	จำนวน	ร้อยละ
อสังหาริมทรัพย์และก่อสร้าง (PROPCON)	62	26.84
บริการ (SERVICE)	40	17.32
สินค้าอุตสาหกรรม (INDUS)	35	15.15
ธุรกิจการเงิน (FINCIAL)	25	10.82
เกษตรและอุตสาหกรรมอาหาร (AGRO)	21	9.09
สินค้าอุปโภคบริโภค (CONSUMP)	18	7.79
เทคโนโลยี (TECH)	16	6.93
ทรัพยากร (RESOURC)	14	6.06
รวม	231	100.00

จากตารางที่ 6 พบว่ากลุ่มอุตสาหกรรมส่วนมากอยู่ในกลุ่มอสังหาริมทรัพย์และก่อสร้าง (PROPCON) จำนวน 62 บริษัท คิดเป็นร้อยละ 26.84 รองลงมาคือ บริการ (SERVICE) จำนวน 40 บริษัท คิดเป็นร้อยละ 17.32 สินค้าอุตสาหกรรม (INDUS) จำนวน 35 บริษัท คิดเป็นร้อยละ 15.15 ธุรกิจการเงิน (FINCIAL) จำนวน 25 บริษัท คิดเป็นร้อยละ 10.82 เกษตรและอุตสาหกรรมอาหาร (AGRO) จำนวน 21 บริษัท คิดเป็นร้อยละ 9.09 สินค้าอุปโภคบริโภค (CONSUMP) จำนวน 18 บริษัท คิดเป็นร้อยละ 7.79 เทคโนโลยี (TECH) จำนวน 16 บริษัท คิดเป็นร้อยละ 6.93 และทรัพยากร (RESOURC) จำนวน 14 บริษัท คิดเป็นร้อยละ 6.06 ตามลำดับ

ผลการวิเคราะห์คุณภาพกำไรและประสิทธิภาพในการดำเนินงาน

ตารางที่ 7 แสดงจำนวนค่าต่ำสุด ค่าสูงสุด ค่าเฉลี่ยและส่วนเบี่ยงเบนมาตรฐานในปี 2553

ผลการดำเนินงานที่จัดทำขึ้น ตามมาตรฐานรายงานทาง การเงิน	N	ค่าต่ำสุด	ค่าสูงสุด	ค่าเฉลี่ย	S.D.
วิธีคงค้างจากเงินทุนหมุนเวียน ปี 2553	231	-	385,091.00	7,018.49	30,872.73
วิธีคงค้างจากการดำเนินงาน สุทธิ ปี 2553	231	(24,557.00)	127,069.00	555.80	10,565.34
คุณภาพกำไร ปี 2553	231	(12,167.00)	26,715.00	1,368.04	4,456.56
ประสิทธิภาพในการดำเนินงาน ปี 2553	231	10.19	33.29	17.60	6.80

จากตารางที่ 7 แสดงจำนวนค่าต่ำสุด ค่าสูงสุด ค่าเฉลี่ยและส่วนเบี่ยงเบนมาตรฐานในปี 2553 ทั้งหมดจากจำนวนข้อมูล 172 ข้อมูล โดย วิธีคงค้างจากเงินทุนหมุนเวียน ปี 2553 มีค่าต่ำสุดที่ 0 บาท ค่าสูงสุดที่ 385,091.00 ล้านบาท ค่าเฉลี่ยที่ 7,018.49 ล้านบาท และส่วนเบี่ยงเบนมาตรฐานที่ 30,872.73 ล้านบาท วิธีคงค้างจากการดำเนินงานสุทธิ ปี 2553 มีค่าต่ำสุดที่ (24,557.00) ล้านบาท

ค่าสูงสุดที่ 127,069.00 ล้านบาท ค่าเฉลี่ยที่ 555.80 ล้านบาท และส่วนเบี่ยงเบนมาตรฐานที่ 10,565.34 ล้านบาท คุณภาพกำไร ปี 2553 มีค่าต่ำสุดที่ (12,167.00) ล้านบาท ค่าสูงสุดที่ 26,715.00 ล้านบาท ค่าเฉลี่ยที่ 1,368.04 ล้านบาท และส่วนเบี่ยงเบนมาตรฐานที่ 4,456.56 ล้านบาท และประสิทธิภาพในการดำเนินงาน ปี 2553 มีค่าต่ำสุดที่ 10.19 ล้านบาท ค่าสูงสุดที่ 33.29 ล้านบาท ค่าเฉลี่ยที่ 17.60 ล้านบาท และส่วนเบี่ยงเบนมาตรฐานที่ 6.80 ล้านบาท

ตารางที่ 8 แสดงจำนวนค่าต่ำสุด ค่าสูงสุด ค่าเฉลี่ยและส่วนเบี่ยงเบนมาตรฐานในปี 2554

ผลการดำเนินงานที่จัดทำขึ้น ตามมาตรฐานรายงานทาง การเงิน	N	ค่าต่ำสุด	ค่าสูงสุด	ค่าเฉลี่ย	S.D.
วิธีคงค้างจากเงินทุนหมุนเวียน ปี 2554	231	-	2,182,106.00	16,718.08	157,607.71
วิธีคงค้างจากการดำเนินงาน สุทธิ ปี 2554	231	(30,760.00)	101,355.01	178.44	8,358.34
คุณภาพกำไร ปี 2554	231	(3,250.00)	27,650.01	1,427.77	4,673.06
ประสิทธิภาพในการดำเนินงาน ปี 2554	231	9.01	24.27	14.11	5.67

จากตารางที่ 8 แสดงจำนวนค่าต่ำสุด ค่าสูงสุด ค่าเฉลี่ยและส่วนเบี่ยงเบนมาตรฐานในปี 2554 ทั้งหมดจากจำนวนข้อมูล 192 ข้อมูล โดย วิธี คงค้างจากเงินทุนหมุนเวียน ปี 2554 มีค่าต่ำสุดที่ 0 บาท ค่าสูงสุดที่ 2,182,106.00 ล้านบาท ค่าเฉลี่ยที่ 16,718.08 ล้านบาท และส่วนเบี่ยงเบนมาตรฐานที่ 157,607.71 ล้านบาท วิธีคงค้างจากการดำเนินงานสุทธิ ปี 2554 มีค่าต่ำสุดที่ (30,760.00) ล้านบาท ค่าสูงสุดที่ 101,355.01 ล้านบาท ค่าเฉลี่ยที่ 178.44 ล้านบาท และส่วนเบี่ยงเบนมาตรฐานที่ 8,358.34 ล้านบาท คุณภาพกำไร 54 มีค่าต่ำสุดที่ (3,250.00) ล้านบาท ค่าสูงสุดที่ 27,650.01 ล้านบาท ค่าเฉลี่ยที่ 1,427.77 ล้านบาท และส่วนเบี่ยงเบนมาตรฐานที่

4,673.06 ล้านบาท และประสิทธิภาพในการดำเนินงาน ปี2554 มีค่าต่ำสุดที่ 9.01 ล้านบาท ค่าสูงสุดที่ 24.27 ล้านบาท ค่าเฉลี่ยที่ 14.11 ล้านบาทและส่วนเบี่ยงเบนมาตรฐานที่ 5.67 ล้านบาท

ตารางที่ 9 แสดงจำนวนค่าต่ำสุด ค่าสูงสุด ค่าเฉลี่ยและส่วนเบี่ยงเบนมาตรฐานในปี 2555

ผลการดำเนินงานที่จัดทำขึ้น ตามมาตรฐานรายงานทาง การเงิน	N	ค่าต่ำสุด	ค่าสูงสุด	ค่าเฉลี่ย	S.D.
วิธีคงค้างจากเงินทุนหมุนเวียน ปี 2555	231	-	716,364.00	8,954.21	51,001.59
วิธี คงค้างจากการดำเนินงาน สุทธิ ปี2555	231	(47,990.00)	65,886.00	(134.46)	6,929.82
คุณภาพกำไร ปี 2555	231	(5,859.01)	37,845.00	1,658.14	5,427.30
ประสิทธิภาพในการดำเนินงาน ปี 2555	231	11.62	29.40	22.96	5.24

จากตารางที่ 9 แสดงจำนวนค่าต่ำสุด ค่าสูงสุด ค่าเฉลี่ยและส่วนเบี่ยงเบนมาตรฐานในปี 2555ทั้งหมดจากจำนวนข้อมูล 211 ข้อมูล โดย วิธีคงค้างจากเงินทุนหมุนเวียน ปี 2555 มีค่าต่ำสุดที่ 0 บาท ค่าสูงสุดที่ 716,364.00 ล้านบาท ค่าเฉลี่ยที่ 8,954.21 ล้านบาท และส่วนเบี่ยงเบนมาตรฐานที่ 157,607.71 ล้านบาท วิธีคงค้างจากการดำเนินงานสุทธิ ปี 2555 มีค่าต่ำสุดที่ (47,990.00) ล้านบาท ค่าสูงสุดที่ 65,886.00 ล้านบาท ค่าเฉลี่ยที่ (134.46) ล้านบาท และส่วนเบี่ยงเบนมาตรฐานที่ 6,929.82 ล้านบาท คุณภาพกำไร ปี 2555 มีค่าต่ำสุดที่ (5,859.01) ล้านบาท ค่าสูงสุดที่ 37,845.00 ล้านบาท ค่าเฉลี่ยที่ 1,658.14 ล้านบาท และส่วนเบี่ยงเบนมาตรฐานที่ 5,427.30 ล้านบาท และประสิทธิภาพในการดำเนินงาน ปี2555 มีค่าต่ำสุดที่ 11.62 ล้านบาท ค่าสูงสุดที่ 29.40 ล้านบาท ค่าเฉลี่ยที่ 22.96 ล้านบาทและส่วนเบี่ยงเบนมาตรฐานที่ 5.24 ล้านบาท

ตารางที่ 10 แสดงจำนวนค่าต่ำสุด ค่าสูงสุด ค่าเฉลี่ยและส่วนเบี่ยงเบนมาตรฐานในปี 2556

ผลการดำเนินงานที่จัดทำขึ้น ตามมาตรฐานรายงานทาง การเงิน	N	ค่าต่ำสุด	ค่าสูงสุด	ค่าเฉลี่ย	S.D.
วิธีคงค้างจากเงินทุนหมุนเวียนปี 2556	231	-	1,495,635.00	12,306.75	99,272.07
วิธีคงค้างจากการดำเนินงาน สุทธิ ปี 2556	231	(101,400.00)	73,040.00	(20.06)	9,001.53
คุณภาพกำไร ปี 2556	231	(2,331.01)	44,846.01	1,595.21	5,483.76
ประสิทธิภาพในการดำเนินงาน ปี 2556	231	10.19	26.46	17.82	5.48

จากตารางที่ 10 แสดงจำนวนค่าต่ำสุด ค่าสูงสุด ค่าเฉลี่ยและส่วนเบี่ยงเบนมาตรฐานในปี 2556 ทั้งหมดจากจำนวนข้อมูล 231 ข้อมูล โดย วิธีคงค้างจากเงินทุนหมุนเวียน ปี 2556 มีค่าต่ำสุดที่ 0 บาท ค่าสูงสุดที่ 1,495,635.00 ล้านบาท ค่าเฉลี่ยที่ 12,306.75 ล้านบาท และส่วนเบี่ยงเบนมาตรฐานที่ 99,272.07 ล้านบาท วิธีคงค้างจากการดำเนินงานสุทธิ ปี 2556 มีค่าต่ำสุดที่ (101,400.00) ล้านบาท ค่าสูงสุดที่ 73,040.00 ล้านบาท ค่าเฉลี่ยที่ (20.06) ล้านบาท และส่วนเบี่ยงเบนมาตรฐานที่ 9,001.53 ล้านบาท คุณภาพกำไร ปี 2556 มีค่าต่ำสุดที่ (2,331.01) ล้านบาท ค่าสูงสุดที่ 44,846.01 ล้านบาท ค่าเฉลี่ยที่ 1,595.21 ล้านบาท และส่วนเบี่ยงเบนมาตรฐานที่ 5,483.76 ล้านบาท และประสิทธิภาพในการดำเนินงาน ปี 2556 มีค่าต่ำสุดที่ 10.19 ล้านบาท ค่าสูงสุดที่ 26.46 ล้านบาท ค่าเฉลี่ยที่ 17.82 ล้านบาทและส่วนเบี่ยงเบนมาตรฐานที่ 5.48 ล้านบาท

ตารางที่ 11 แสดงจำนวนค่าต่ำสุด ค่าสูงสุด ค่าเฉลี่ยและส่วนเบี่ยงเบนมาตรฐาน โดยเฉลี่ยภาพรวม ทั้ง 4 ปี

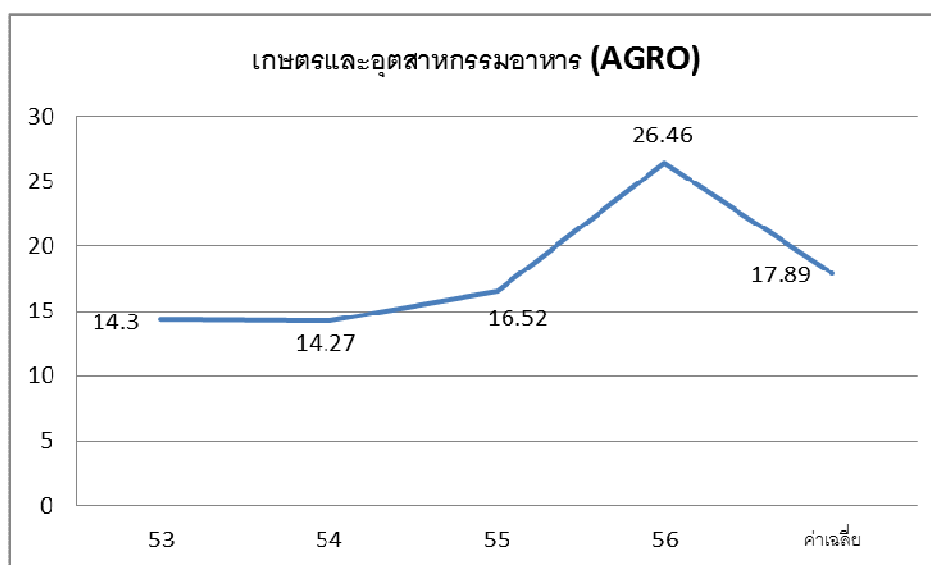
ผลการดำเนินงานที่จัดทำขึ้น ตามมาตรฐานรายงานทาง การเงิน	N	ค่าต่ำสุด	ค่าสูงสุด	ค่าเฉลี่ย	S.D.
วิธีคงค้างจากเงินทุนหมุนเวียน	231	-	546,197.00	9,902.02	46,610.27
วิธีคงค้างจากการดำเนินงาน สุทธิ	231	(38,286.25)	65,753.75	104.82	5,914.77
คุณภาพกำไร	231	(5,901.76)	32,554.75	1,328.78	4,551.50
ประสิทธิภาพในการดำเนินงาน	231	11.23	24.15	18.04	4.09

จากตารางที่ 11 แสดงจำนวนค่าต่ำสุด ค่าสูงสุด ค่าเฉลี่ยและส่วนเบี่ยงเบนมาตรฐานโดยเฉลี่ยภาพรวมทั้ง 4 ปี ทั้งหมดจากจำนวนข้อมูล 231 ข้อมูล โดย วิธีคงค้างจากเงินทุนหมุนเวียนมีค่าต่ำสุดที่ 0 บาท ค่าสูงสุดที่ 546,197.00 ล้านบาท ค่าเฉลี่ยที่ 9,902.02 ล้านบาท และส่วนเบี่ยงเบนมาตรฐานที่ 46,610.27 ล้านบาท วิธี คงค้างจากการดำเนินงานสุทธิ มีค่าต่ำสุดที่ (38,286.25) ล้านบาท ค่าสูงสุดที่ 65,753.75 ล้านบาท ค่าเฉลี่ยที่ 104.82 ล้านบาท และส่วนเบี่ยงเบนมาตรฐานที่ 5,914.77 ล้านบาท คุณภาพกำไร มีค่าต่ำสุดที่ (5,901.76) ล้านบาท ค่าสูงสุดที่ 32,554.75 ล้านบาท ค่าเฉลี่ยที่ 1,328.78 ล้านบาท และส่วนเบี่ยงเบนมาตรฐานที่ 4,551.50 ล้านบาท และประสิทธิภาพในการดำเนินงาน มีค่าต่ำสุดที่ 11.23 ล้านบาท ค่าสูงสุดที่ 24.15 ล้านบาท ค่าเฉลี่ยที่ 18.04 ล้านบาทและส่วนเบี่ยงเบนมาตรฐานที่ 4.09 ล้านบาท

ตารางที่ 12 ค่าเฉลี่ยของกลุ่มอุตสาหกรรมเกษตรและอุตสาหกรรมอาหาร (AGRO)

ปี	ค่าเฉลี่ยของอุตสาหกรรมเกษตรและอุตสาหกรรมอาหาร (AGRO)
2553	14.30
2554	14.27
2555	16.52
2556	26.46
ค่าเฉลี่ยของอุตสาหกรรม = 17.89	

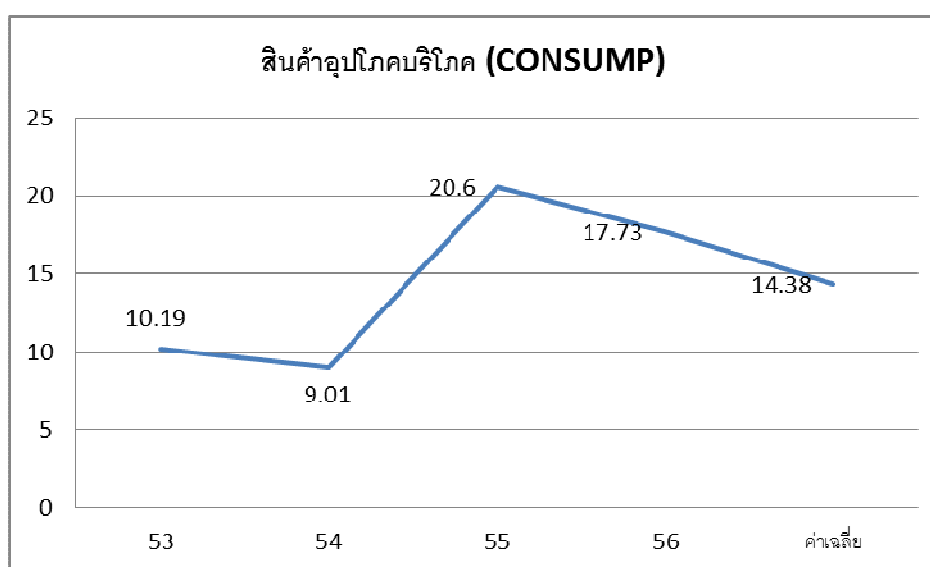
จากตารางที่ 12 พบว่ามีค่าเฉลี่ยของอุตสาหกรรมเกษตรและอุตสาหกรรมอาหาร (AGRO) ในปี 2553 เท่ากับ 14.30 ในปี 2554 เท่ากับ 14.27 ในปี 2555 เท่ากับ 16.52 ในปี 2556 เท่ากับ 26.46 และภาพรวมของค่าเฉลี่ยของอุตสาหกรรมเกษตรและอุตสาหกรรมอาหาร เท่ากับ 17.89



ตารางที่ 13 ค่าเฉลี่ยของกลุ่มอุตสาหกรรมสินค้าอุปโภคบริโภค (CONSUMP)

ปี	ค่าเฉลี่ยของอุตสาหกรรมสินค้าอุปโภคบริโภค (CONSUMP)
2553	10.19
2554	9.01
2555	20.60
2556	17.73
ค่าเฉลี่ยของอุตสาหกรรม = 14.38	

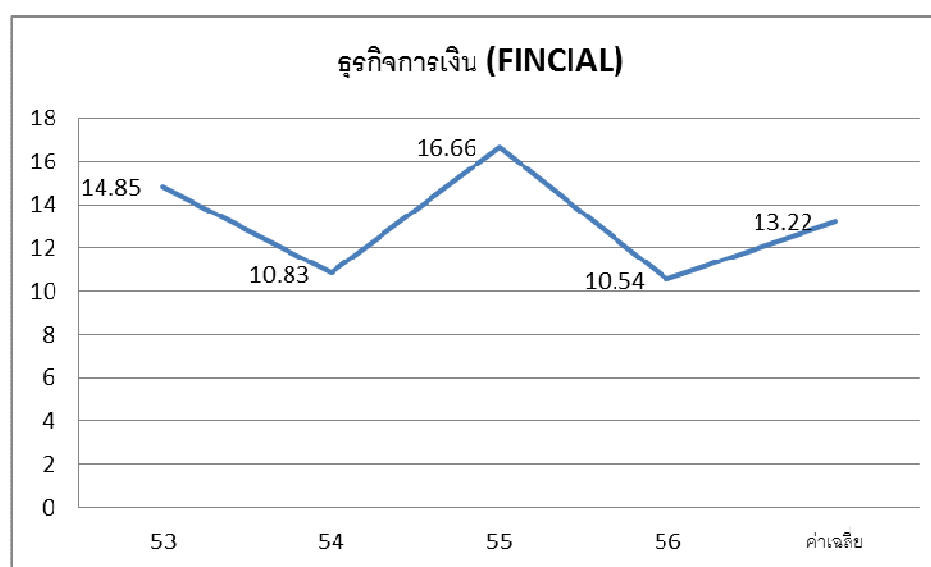
จากตารางที่ 13 พบว่ามีค่าเฉลี่ยของอุตสาหกรรมสินค้าอุปโภคบริโภค (CONSUMP) ในปี 2553 เท่ากับ 10.19 ในปี 2554 เท่ากับ 9.01 ในปี 2555 เท่ากับ 20.60 ในปี 2556 เท่ากับ 17.73 และภาพรวมค่าเฉลี่ยของอุตสาหกรรมสินค้าอุปโภคบริโภค เท่ากับ 14.38



ตารางที่ 14 ค่าเฉลี่ยของกลุ่มอุตสาหกรรมธุรกิจการเงิน (FINCIAL)

ปี	ค่าเฉลี่ยของกลุ่มอุตสาหกรรมธุรกิจการเงิน (FINCIAL)
2553	14.85
2554	10.83
2555	16.66
2556	10.54
ค่าเฉลี่ยของอุตสาหกรรม = 13.22	

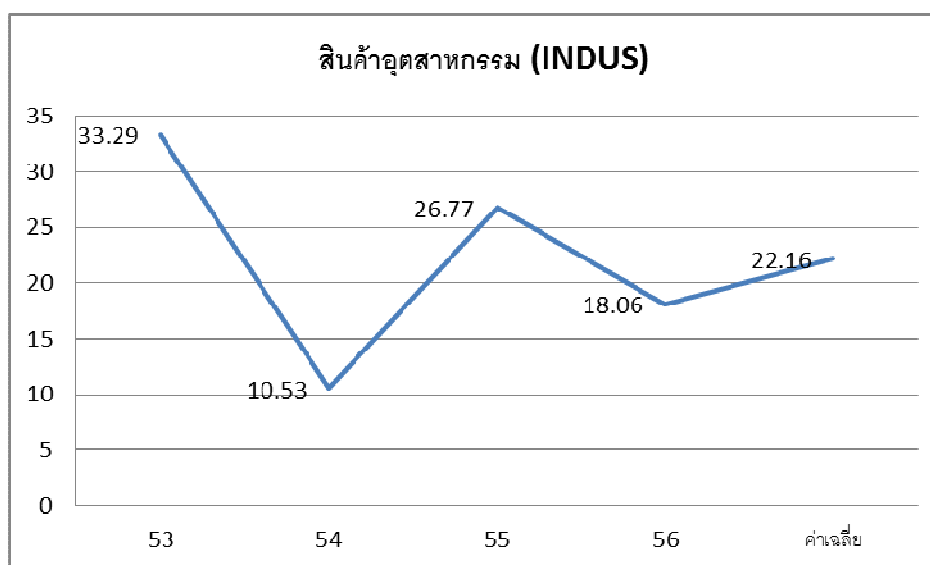
จากตารางที่ 14 พบว่ามีค่าเฉลี่ยของกลุ่มอุตสาหกรรมธุรกิจการเงิน (FINCIAL) ในปี 2553 เท่ากับ 14.85 ในปี 2554 เท่ากับ 10.83 ในปี 2555 เท่ากับ 16.66 ในปี 2556 เท่ากับ 10.54 และภาพรวมค่าเฉลี่ยของอุตสาหกรรมธุรกิจการเงิน เท่ากับ 13.22



ตารางที่ 15 ค่าเฉลี่ยของกลุ่มอุตสาหกรรมสินค้าอุตสาหกรรม (INDUS)

ปี	ค่าเฉลี่ยของอุตสาหกรรมสินค้าอุตสาหกรรม (INDUS)
2553	33.29
2554	10.53
2555	26.77
2556	18.06
ค่าเฉลี่ยของอุตสาหกรรม = 22.16	

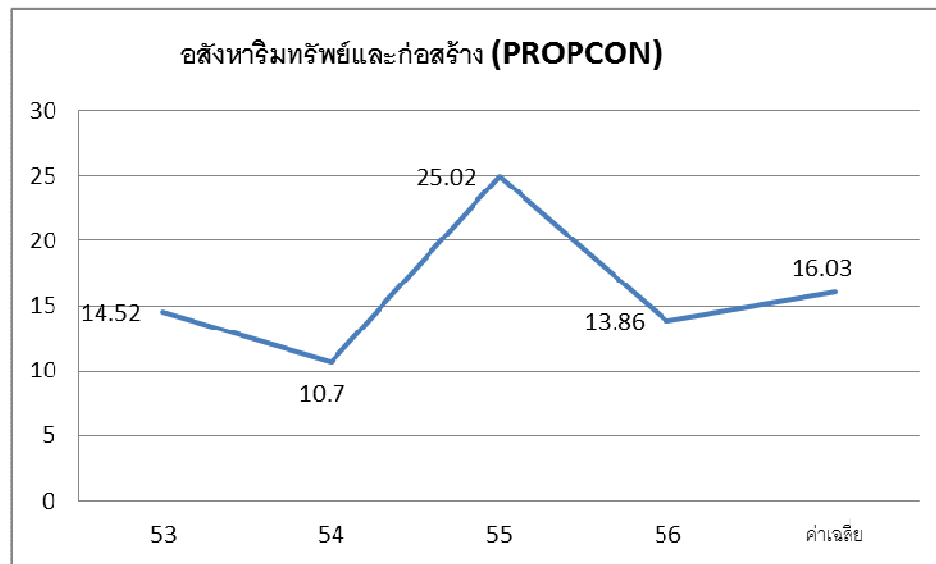
จากตารางที่ 15 พบว่ามีค่าเฉลี่ยของกลุ่มอุตสาหกรรมสินค้าอุตสาหกรรม (INDUS) ในปี 2553 เท่ากับ 33.29 ในปี 2554 เท่ากับ 10.53 ในปี 2555 เท่ากับ 26.77 ในปี 2556 เท่ากับ 18.06 และภาพรวมค่าเฉลี่ยของอุตสาหกรรมธุรกิจการเงิน เท่ากับ 22.16



ตารางที่ 16 ค่าเฉลี่ยของกลุ่มอุตสาหกรรมอสังหาริมทรัพย์และก่อสร้าง (PROP CON)

ปี	ค่าเฉลี่ยของอุตสาหกรรมอสังหาริมทรัพย์และก่อสร้าง (PROP CON)
2553	14.52
2554	10.70
2555	25.02
2556	13.86
ค่าเฉลี่ยของอุตสาหกรรม = 16.03	

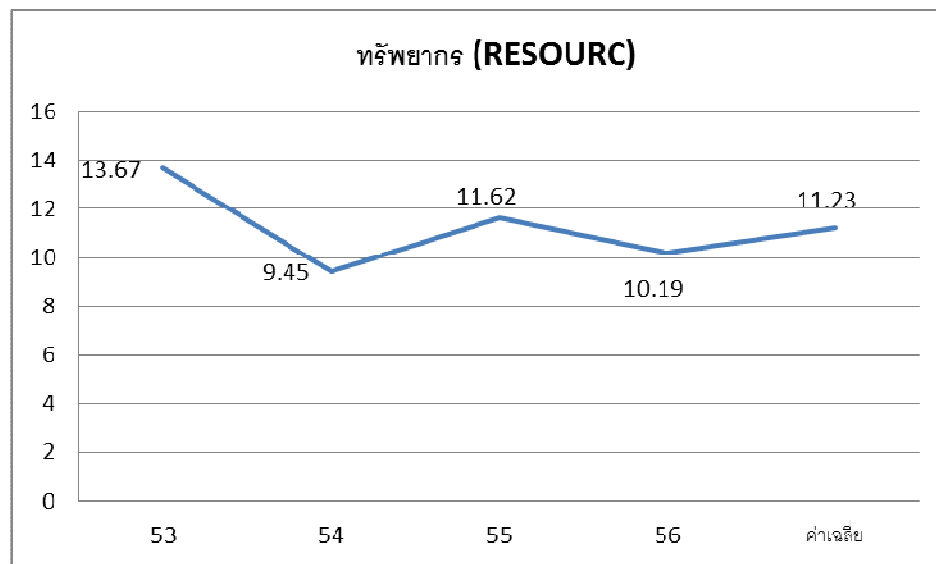
จากตารางที่ 16 พบว่ามีค่าเฉลี่ยของกลุ่มอุตสาหกรรมอสังหาริมทรัพย์และก่อสร้าง (PROP CON) ในปี 2553 เท่ากับ 14.52 ในปี 2554 เท่ากับ 10.70 ในปี 2555 เท่ากับ 25.02 ในปี 2556 เท่ากับ 13.86 และภาพรวมค่าเฉลี่ยของอุตสาหกรรมอสังหาริมทรัพย์และก่อสร้าง เท่ากับ 16.03



ตารางที่ 17 ค่าเฉลี่ยของกลุ่มอุตสาหกรรมทรัพยากร (RESOURC)

ปี	ค่าเฉลี่ยของอุตสาหกรรมทรัพยากร (RESOURC)
2553	13.67
2554	9.45
2555	11.62
2556	10.19
ค่าเฉลี่ยของอุตสาหกรรม = 11.23	

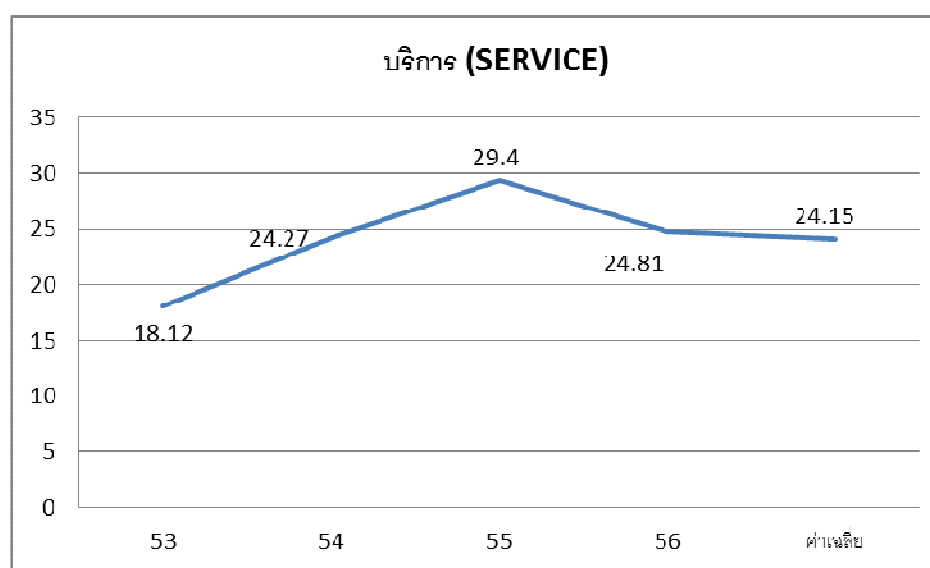
จากตารางที่ 17 พบว่ามีค่าเฉลี่ยของกลุ่มอุตสาหกรรมทรัพยากร (RESOURC) ในปี 2553 เท่ากับ 13.67 ในปี 2554 เท่ากับ 9.45 ในปี 2555 เท่ากับ 11.62 ในปี 2556 เท่ากับ 10.19 และภาพรวมค่าเฉลี่ยของอุตสาหกรรมทรัพยากร เท่ากับ 11.23



ตารางที่ 18 ค่าเฉลี่ยของกลุ่มอุตสาหกรรมบริการ (SERVICE)

ปี	ค่าเฉลี่ยของอุตสาหกรรมบริการ (SERVICE)
2553	18.12
2554	24.27
2555	29.40
2556	24.81
ค่าเฉลี่ยของอุตสาหกรรม = 24.15	

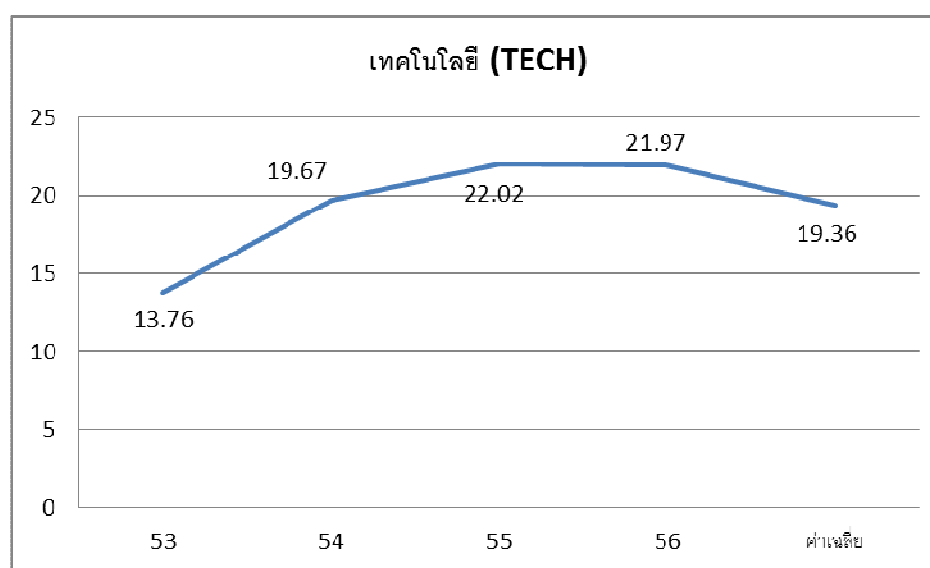
จากตารางที่ 18 พบว่ามีค่าเฉลี่ยของกลุ่มอุตสาหกรรมบริการ (SERVICE) ในปี 2553 เท่ากับ 18.12 ในปี 2554 เท่ากับ 24.27 ในปี 2555 เท่ากับ 29.40 ในปี 2556 เท่ากับ 24.81 และภาพรวมค่าเฉลี่ยของอุตสาหกรรมบริการ เท่ากับ 24.15



ตารางที่ 19 ค่าเฉลี่ยของกลุ่มอุตสาหกรรมเทคโนโลยี (TECH)

ปี	ค่าเฉลี่ยของอุตสาหกรรมเทคโนโลยี (TECH)
2553	13.76
2554	19.67
2555	22.02
2556	21.97
ค่าเฉลี่ยของอุตสาหกรรม = 19.36	

จากตารางที่ 19 พบว่ามีค่าเฉลี่ยของกลุ่มอุตสาหกรรมเทคโนโลยี (TECH) ในปี 2553 เท่ากับ 13.76 ในปี 2554 เท่ากับ 19.67 ในปี 2555 เท่ากับ 22.02 ในปี 2556 เท่ากับ 21.97 และภาพรวมค่าเฉลี่ยของอุตสาหกรรมเทคโนโลยี เท่ากับ 19.36



ผลการทดสอบสมมติฐาน

สมมติฐานการศึกษาข้อที่ 1 วิธีการวิเคราะห์คุณภาพของบริษัทจดทะเบียนในตลาดหลักทรัพย์แห่งประเทศไทย(กลุ่มอุตสาหกรรม)ที่แตกต่างกันมีคุณภาพกำไรแตกต่างกัน

ตารางที่ 20 วิธีการวิเคราะห์คุณภาพกำไรของบริษัทจดทะเบียนในตลาดหลักทรัพย์แห่งประเทศไทย(กลุ่มอุตสาหกรรม)ที่แตกต่างกันมีคุณภาพกำไรแตกต่างกัน

กลุ่มอุตสาหกรรม	N	Mean	Std. Deviation	F	Sig.
เกษตรและอุตสาหกรรมอาหาร (AGRO)	21	2,306.10	6,873.90	2.733	0.01
ทรัพยากร (RESOURC)	14	2,839.30	5,014.76		
เทคโนโลยี (TECH)	16	3,915.70	7,705.46		
ธุรกิจการเงิน (FINCIAL)	25	3,130.00	8,821.20		
บริการ (SERVICE)	40	1,231.50	2,228.37		
สินค้าอุตสาหกรรม (INDUS)	35	151.19	1,737.13		
สินค้าอุปโภคบริโภค (CONSUMP)	18	55.74	136.44		
อสังหาริมทรัพย์และก่อสร้าง (PROPCON)	62	359.92	1,004.97		
Total	231	1,328.80	4,551.50		

จากตารางที่ 20 ผลการทดสอบค่า F- test วิเคราะห์การแปรปรวนทางเดียว (One – Way Analysis of Variance : ANOVA) พบว่า แตกต่างกันอย่างมีนัยสำคัญทางสถิติ โดยมีระดับนัยสำคัญที่สังเกตได้ (Sig) ต่ำกว่าระดับนัยสำคัญที่กำหนดไว้ (Sig < 0.05) แสดงว่า วิธีการวิเคราะห์คุณภาพกำไรของบริษัทจดทะเบียนในตลาดหลักทรัพย์แห่งประเทศไทยจำแนกตามกลุ่มอุตสาหกรรมแตกต่างกันมีคุณภาพกำไรต่างกัน จึงสรุปได้ว่าสมมติฐานการศึกษาข้อที่ 1 ได้รับการสนับสนุน

สมมติฐานการศึกษาข้อที่ 2 การวิเคราะห์คุณภาพกำไรด้วยวิธีคงค้างจากเงินทุนหมุนเวียนของกลุ่มอุตสาหกรรมที่แตกต่างกันมีคุณภาพกำไรและประสิทธิภาพในการดำเนินงานแตกต่างกัน

ตารางที่ 21 การวิเคราะห์คุณภาพกำไรด้วยวิธีคงค้างจากเงินทุนหมุนเวียนของกลุ่มอุตสาหกรรมที่แตกต่างกันมีคุณภาพกำไรและประสิทธิภาพในการดำเนินงานแตกต่างกัน

กลุ่มอุตสาหกรรม	N	Mean	Std. Deviation	F	Sig.
เกษตรและอุตสาหกรรมอาหาร (AGRO)	21	11,371.00	29,941.78	0.842	0.054
ทรัพยากร (RESOURC)	14	12,889.00	17,886.91		
เทคโนโลยี (TECH)	16	12,635.00	19,561.04		
ธุรกิจการเงิน (FINCIAL)	25	7,250.10	35,800.68		
บริการ (SERVICE)	40	4,924.30	10,692.23		
สินค้าอุตสาหกรรม (INDUS)	35	14,558.00	64,045.95		
สินค้าอุปโภคบริโภค (CONSUMP)	18	1,073.00	128,564.00		
อสังหาริมทรัพย์และก่อสร้าง (PROPCON)	62	3,530.90	7,441.23		
Total	231	9,902.00	46,610.27		

จากตารางที่ 21 ผลการทดสอบค่า F- test วิเคราะห์การแปรปรวนทางเดียว (One – Way Analysis of Variance : ANOVA) พบว่า แตกต่างกันอย่างไม่มีนัยสำคัญทางสถิติ โดยมีระดับนัยสำคัญที่สังเกตได้ (Sig) ต่ำกว่าระดับนัยสำคัญที่กำหนดไว้ (Sig < 0.05) แสดงว่า การวิเคราะห์คุณภาพกำไรด้วยวิธีคงค้างจากเงินทุนหมุนเวียนของกลุ่มอุตสาหกรรมที่ต่างกันมีคุณภาพกำไรและประสิทธิภาพในการดำเนินงานไม่แตกต่างกัน จึงสรุปได้ว่าสมมติฐานการศึกษาข้อที่ 2 ไม่ได้รับการสนับสนุน

สมมติฐานการศึกษาข้อที่ 3 การวิเคราะห์คุณภาพกำไรด้วยวิธีคงค้างจากการดำเนินงานสุทธิของกลุ่มอุตสาหกรรมที่แตกต่างกันมีคุณภาพกำไรและประสิทธิภาพในการดำเนินงานแตกต่างกัน

ตารางที่ 22 การวิเคราะห์คุณภาพกำไรด้วยวิธีคงค้างจากการดำเนินงานสุทธิของกลุ่มอุตสาหกรรมที่แตกต่างกันมีคุณภาพกำไรและประสิทธิภาพในการดำเนินงานแตกต่างกัน

กลุ่มอุตสาหกรรม	N	Mean	Std. Deviation	F	Sig.
เกษตรและอุตสาหกรรมอาหาร (AGRO)	21	1,498.80	5,941.54	1.288	0.025
ทรัพยากร (RESOURC)	14	539.04	3,069.57		
เทคโนโลยี (TECH)	16	(2,493.40)	5,789.40		
ธุรกิจการเงิน (FINCIAL)	25	2,292.10	15,877.08		
บริการ (SERVICE)	40	(827.38)	2,259.26		
สินค้าอุตสาหกรรม (INDUS)	35	(317.64)	1,028.00		
สินค้าอุปโภคบริโภค (CONSUMP)	18	7.40	40.49		
อสังหาริมทรัพย์และก่อสร้าง (PROPCON)	62	91.31	1,387.66		
Total	231	104.82	5,914.77		

จากตารางที่ 22 ผลการทดสอบค่า F- test วิเคราะห์การแปรปรวนทางเดียว (One – Way Analysis of Variance : ANOVA) พบว่า แตกต่างกันอย่างมีนัยสำคัญทางสถิติ โดยมีระดับนัยสำคัญที่สังเกตได้ (Sig) ต่ำกว่าระดับนัยสำคัญที่กำหนดไว้ (Sig < 0.05) แสดงว่า การวิเคราะห์คุณภาพกำไรด้วยวิธีคงค้างจากการดำเนินงานสุทธิของกลุ่มอุตสาหกรรมที่ต่างกันมีคุณภาพกำไรและประสิทธิภาพในการดำเนินงานแตกต่างกัน จึงสรุปได้ว่าสมมติฐานการศึกษาข้อที่ 3 ได้รับการสนับสนุน

สมมติฐานการศึกษาข้อที่ 4 คุณภาพกำไรมีความสัมพันธ์ทางบวกต่อประสิทธิภาพในการดำเนินงานหรือไม่อย่างไร

ตารางที่ 23 การวิเคราะห์ค่าสัมประสิทธิ์สหสัมพันธ์ของเพียร์สัน โดยการวัดความสัมพันธ์ในลักษณะแบบปฏิสัมพันธ์ ได้แก่ ตัวแปรคุณภาพกำไรกับประสิทธิภาพในการดำเนินงาน

	ค่าเฉลี่ยสหสัมพันธ์ของเพียร์สัน	ระดับนัยสำคัญ
คุณภาพกำไร	1	
ประสิทธิภาพในการดำเนินงาน	0.57	0.022

จากตารางที่ 23 พบว่าคุณภาพกำไรมีความสัมพันธ์กับประสิทธิภาพในการดำเนินงานในระดับที่ค่อนข้างสูงและไปในทิศทางเดียวกัน จึงสรุปได้ว่าสมมติฐานการศึกษาข้อที่ 4 ได้รับการสนับสนุน