

## บทที่ 3

### ระเบียบวิธีวิจัย (Methodology)

การศึกษานี้ ผู้วิจัยใช้ระเบียบวิธีวิจัยเชิงสำรวจ (Survey method) เพื่อศึกษาความสัมพันธ์เชิงสาเหตุ (Causal Relationships) ระหว่างตัวแปรหลายตัวแปร โดยนำเทคนิคการวิเคราะห์ตัวแบบโครงสร้างความสัมพันธ์ระหว่างตัวแปร (structural equation modeling: SEM) ของปัจจัยตัวแปรวัด 3 ตัวแปร ได้แก่ 1) ปัจจัยพลละ 5 ในผู้ปฏิบัติกรรมฐานในพุทธศาสนาเถรวาท 2) ปัจจัยพฤติกรรมด้านคุณธรรมในมิติของสังคหวัตถุ 4 และ 3) ปัจจัยความสามารถเชิงปัญญาของผู้นำเชิงกลยุทธ์ในธุรกิจธนาคารพาณิชย์ไทย

จากการทบทวนวรรณกรรมทั้งในเชิงแนวคิด ทฤษฎี และตามแนวทางการปฏิบัติที่เกี่ยวข้องกับเรื่องที่กำลังศึกษาโดยใช้การวิเคราะห์ และสังเคราะห์ ในมิติของปัจจัยพลละ 5 ในผู้ปฏิบัติกรรมฐานในพุทธศาสนาเถรวาท ปัจจัยพฤติกรรมด้านคุณธรรมในมิติของสังคหวัตถุ 4 และปัจจัยความสามารถเชิงปัญญาของผู้นำเชิงกลยุทธ์ในธุรกิจธนาคารพาณิชย์ไทย และนำไปสู่การสร้างกรอบ และรูปแบบสมมติฐานสมการความสัมพันธ์เชิงโครงสร้างระหว่างพลละ 5 ในผู้ปฏิบัติกรรมฐานในพุทธศาสนาเถรวาท กับพฤติกรรมด้านคุณธรรมในมิติ ของสังคหวัตถุ 4 และความสามารถเชิงปัญญาของผู้นำเชิงกลยุทธ์ในธุรกิจธนาคารพาณิชย์ไทย ผู้วิจัยได้ดำเนินการโดยกำหนดขั้นตอนในการทำวิจัยออกเป็น 6 ขั้นตอน ดังนี้

ขั้นตอนที่ 1 กำหนดประชากร กลุ่มตัวอย่าง และการสุ่มตัวอย่าง

ขั้นตอนที่ 2 กำหนดแบบแผนการวิจัย

ขั้นตอนที่ 3 กำหนดตัวแปรที่ศึกษา

ขั้นตอนที่ 4 กำหนดแนวทางการเก็บรวบรวมข้อมูล และการเก็บข้อมูลเชิงประจักษ์

ขั้นตอนที่ 5 กำหนดเครื่องมือที่ใช้ในการวิจัย

ขั้นตอนที่ 6 กำหนดแนวทาง และค่าสถิติที่ใช้ในการวิเคราะห์ข้อมูล โดยทดสอบโมเดล

สมมติฐาน และความสัมพันธ์เชิงโครงสร้าง

การดำเนินการวิจัยในแต่ละขั้นตอนมีรายละเอียดดังต่อไปนี้

## ขั้นตอนที่ 1 กำหนดประชากร กลุ่มตัวอย่าง และการสุ่มตัวอย่าง

1. ประชากร ผู้วิจัยกำหนดกลุ่มประชากรในการศึกษาครั้งนี้เป็นกลุ่มผู้บริหารธนาคารพาณิชย์ไทยตั้งแต่ผู้บริหารงานระดับต้นขึ้นไป ที่รับแผนกลยุทธ์ หรือเป้าหมายประจำปีเป็นผู้จัดทำ หรือมีส่วนในการจัดทำแผนการจัดการเชิงกลยุทธ์องค์กรในระดับใดระดับหนึ่ง อาทิเช่น แผนการกลยุทธ์ระดับองค์กร ระดับหน่วยงาน หรือระดับปฏิบัติการ ในธนาคารพาณิชย์ที่มีชมรมเกี่ยวกับศาสนาและจัดที่จัดให้มีกิจกรรมการปฏิบัติพระกรรมฐาน โดยมีวัตถุประสงค์เพื่อการปลูกฝังคุณธรรมจริยธรรมในการทำงานให้แก่พนักงานจำนวนทั้งสิ้น 4 แห่ง จากธนาคารพาณิชย์ไทยทั้งหมด 14 แห่ง คิดเป็นอัตราส่วนร้อยละ 29 และเป็นผู้ผ่านการปฏิบัติพระกรรมฐานตามหลักสัทธรรม 3 อย่าง ได้แก่ 1) ปริยัติสัทธรรม หมายถึง การศึกษาเล่าเรียนหลักการปฏิบัติพระกรรมฐาน 2) ปฏิบัติสัทธรรม หมายถึง การนำแนวทางการปฏิบัติพระกรรมฐานที่ศึกษาไปปฏิบัติ และ 3) ปฏิเวธสัทธรรม หมายถึง ผลที่บรรลุ รู้แจ้งด้วยปัญญา (พระธรรมปิฎก: ป.อ.ปยุตโต, 2538. สัทธรรม 3. หน้า 295 - 353. ออนไลน์)

2. กลุ่มตัวอย่าง การศึกษา ความสัมพันธ์เชิงโครงสร้างของปัจจัยพละ 5 ในผู้ปฏิบัติกรรมฐานในพุทธศาสนาเถรวาท กับพฤติกรรมด้านคุณธรรมในมิติของสังคหวัตถุ 4 และความสามารถเชิงปัญญาของผู้นำเชิงกลยุทธ์ในธุรกิจธนาคารพาณิชย์ไทย ครั้งนี้ ผู้วิจัยนำเทคนิคการวิเคราะห์สมการโครงสร้างความสัมพันธ์ระหว่างตัวแปร (structural equation modeling: SEM) มาวิเคราะห์และแปรผลข้อมูลด้วยสถิติขั้นสูง ดังนั้นการกำหนดขนาดกลุ่มตัวอย่างหรือหน่วยตัวอย่างในการวิเคราะห์ (unit of analysis) จึงต้องมีความเหมาะสมและสอดคล้องกับค่าสถิติแต่ละประเภทที่นำมาใช้ในการวิเคราะห์ ซึ่งมีกฎเกณฑ์ที่แตกต่างกัน

การวิเคราะห์ตัวแปรใน โมเดลการวัดเพื่อยืนยันองค์ประกอบในการวิจัย โดยการใช้โปรแกรม LISREL ซึ่ง Saris และ Stronkhorst เสนอว่าการวิเคราะห์ควรใช้หน่วยตัวอย่างในจำนวนเท่ากับหรือมากกว่า 100 หน่วยตัวอย่าง ซึ่งสอดคล้องกับงานวิจัยของ Anderson, Gerbing ที่ทำการวิจัยด้วยการจำลองข้อมูลวิเคราะห์โมเดลการวัดเพื่อยืนยันองค์ประกอบปัจจัย พบว่า ถ้าจำนวนหน่วยตัวอย่างที่ใช้ในงานวิจัยหากมีขนาดตัวอย่างต่ำกว่า 100 ตัวอย่าง มีโอกาสสูงที่จะปฏิเสธสมมติฐานในการทดสอบค่า ไค-สแควร์เพราะงานวิจัยที่มีขนาดตัวอย่างต่ำกว่า 100 ตัวอย่าง ค่าไค-สแควร์มีแนวโน้มที่จะมีค่าสูง ดังนั้น Bollen จึงเสนอว่าการกำหนดจำนวนหน่วยตัวอย่างจำเป็นต้องพิจารณาขนาดของกลุ่มตัวอย่างควบคู่ไปกับจำนวนพารามิเตอร์อิสระที่ต้องการจะประมาณค่าด้วย ซึ่งหากจำนวนพารามิเตอร์อิสระมีจำนวนมาก ขนาดของหน่วยตัวอย่างก็ควรจะต้องมีเพิ่มมากขึ้น ตัวอย่างไรก็ดี Linderman, Merenda Gold และ Weiss ได้เสนอกฎเพื่ออำนวยความสะดวกในการกำหนดขนาดของหน่วยตัวอย่างโดยกำหนดให้ใช้อัตราส่วนระหว่างจำนวนตัวอย่างหรือหน่วยตัวอย่างกับจำนวนพารามิเตอร์หรือตัวแปรในงานวิจัยว่า จำนวนตัวอย่างหรือหน่วยตัวอย่างควรจะ

เป็น 20 ตัวอย่าง ต่อ 1 พารามิเตอร์ หรือ 1 ตัวแปร (Sarıs, Stronkhorst, 1984: pp. 213- 214. Anderson, Gerbing, 1984: pp. 155-173. Bollen, 1998: pp. 268. Linderman, Merenda และ Gold, 1980: p. 163. และ Weiss, 1972. อ้างถึงใน นงลักษณ์ วิรัชชัย, 2542, หน้าที่ 54)

อย่างไรก็ตาม Schumacker และ Lomax (1996) ได้สรุปขนาดกลุ่มตัวอย่างที่เหมาะสมสำหรับการวิจัยที่ใช้โมเดลลิสเรลว่า จากงานวิจัยของ Ding Velicer และ Harlow ในปี 1995 พบว่างานวิจัยที่ใช้โมเดลลิสเรลส่วนใหญ่ใช้ขนาดกลุ่มตัวอย่าง 100-150 ซึ่งเป็นขนาดกลุ่มตัวอย่างที่ให้ผลการวิจัยเป็นที่น่าพอใจ Boonsma จึงได้เสนอไว้ในบทความในปี 1983 ว่าขนาดกลุ่มตัวอย่างที่เหมาะสมควรเป็น 400 นอกจากนี้ Schumacker และ Lomax (1996) Hair และคณะ (1998) ได้เสนอให้ใช้กฎแห่งความชัดเจน (rule of thumb) โดยใช้จำนวนตัวอย่างหรือหน่วยตัวอย่าง 10-20 ตัวอย่างหรือคน ต่อ 1 พารามิเตอร์ หรือ 1 ตัวแปร (นงลักษณ์ วิรัชชัย, 2542, หน้าที่ 331)

ดังนั้นเพื่อให้เป็นไปตามเกณฑ์ในการวิเคราะห์ตัวแปรใน โมเดลการวัดเพื่อยืนยันองค์ประกอบด้วยโปรแกรมลิสเรลของ Sarıs และ Stronkhorst ที่กำหนดว่าควรใช้กลุ่มตัวอย่างเท่ากับหรือมากกว่า 100 ตัวอย่าง และเกณฑ์ตามแนวคิดของ Boonsma ที่ได้เสนอไว้ในบทความปี 1983 ว่าขนาดกลุ่มตัวอย่างที่เหมาะสมควรเป็น 400 ตัวอย่าง ผู้วิจัยจึงกำหนดขนาดกลุ่มตัวอย่างที่เหมาะสมในงานวิจัยครั้งนี้ จำนวนระหว่าง 150 – 400 หน่วยตัวอย่าง

**3. การสุ่มตัวอย่าง** งานวิจัยครั้งนี้หน่วยตัวอย่างที่ทำการศึกษามีลักษณะพิเศษเฉพาะกลุ่มเพื่อให้การสุ่มตัวอย่างได้ตัวแทนของหน่วยตัวอย่างที่มีอัตลักษณ์ คุณสมบัติ และคุณลักษณะครบถ้วนถูกต้อง และสมบูรณ์ตรงตามกรอบแนวคิดการวิจัย ผู้วิจัยจึงกำหนดการสุ่มหน่วยตัวอย่าง โดยการสุ่มอย่างง่าย (Simple Random Sampling) (ศิริชัย กาญจนวาสี, ทวีวัฒน์ ปิตยานนท์ และ ดิเรก ศรีสุข, 2551, หน้าที่ 30) และมาใช้ดำเนินการสุ่มหน่วยตัวอย่างโดยผู้วิจัยจัดทำหนังสือขอความอนุเคราะห์ในการเก็บข้อมูลหน่วยตัวอย่างไปยังหัวหน้ากลุ่มกิจกรรมหรือประธานชมรมของแต่ละธนาคารที่มีชมรม สมาคมที่เกี่ยวข้องกับกิจกรรมทางด้านพระพุทธศาสนา หรือจัดกิจกรรมให้พนักงานได้เข้าปฏิบัติพระกรรมฐานเพื่อปลูกฝังคุณธรรมจริยธรรมในการทำงานให้แก่พนักงานเป็นผู้ดำเนินการประสานกับหน่วยตัวอย่างเพื่อจัดเก็บข้อมูล โดยการใช้แบบสอบถามเครื่องมือวิจัยในการจัดเก็บข้อมูลจากกลุ่มผู้บริหารธนาคารพาณิชย์ไทยตั้งแต่ผู้บริหารงานระดับต้นขึ้นไป ซึ่งปฏิบัติพระกรรมฐาน และเป็นผู้ที่รับแผนกลยุทธ์ หรือเป้าหมายประจำปีหรือมีส่วนในการจัดทำแผนการจัดการเชิงกลยุทธ์องค์กรในระดับใดระดับหนึ่ง อาทิเช่น แผนการกลยุทธ์ระดับองค์กร ระดับหน่วยงาน หรือระดับปฏิบัติการ

เพื่อให้หน่วยตัวอย่างที่เก็บภาคสนามเป็นตัวแทนของประชากรอย่างแท้จริง ผู้วิจัยได้เข้าพบประธานชมรม สมาคม ซึ่งเป็นผู้ประสานงานในการจัดเก็บหน่วยตัวอย่างของธนาคารทั้ง 4 แห่ง เพื่อชี้แจงรายละเอียดเพื่อให้เกิดความเข้าใจตรงกันในหลักการ เหตุผล และความสำคัญ ของการเป็น

ตัวแทนในด้านคุณลักษณะ และอัตลักษณ์ของหน่วยตัวอย่างที่ใช้ในการศึกษาครั้งนี้อย่างละเอียดตามที่กำหนดไว้สำหรับงานวิจัยครั้งนี้ ดังนี้

1. เป็นสมาชิกที่เป็นพนักงานธนาคาร
2. เป็นสมาชิกที่ได้ปฏิบัติพระกรรมฐานในพระพุทธศาสนาเถรวาท
3. เป็นสมาชิกที่มีตำแหน่งบริหารของธนาคารระดับตั้งแต่ผู้บริหารงานระดับต้นขึ้นไป
4. เป็นสมาชิกที่รับเป้าหมายเชิงกลยุทธ์ประจำปี หรือ เป็นผู้จัดทำหรือมีส่วนเกี่ยวข้องในการจัดทำแผนการจัดการเชิงกลยุทธ์องค์กรในระดับใดระดับหนึ่ง

การเก็บตัวอย่างครั้งนี้ดำเนินการ โดยวิธีการการจกเก็บหน่วยตัวอย่างแบบเสมอภาคและให้ความสำคัญเท่าเทียมกันในแต่ละธนาคาร โดยมีรายละเอียดกลุ่มตัวอย่างดังตารางที่ 3.1

ตารางที่ 3.1 ขนาดกลุ่มตัวอย่าง

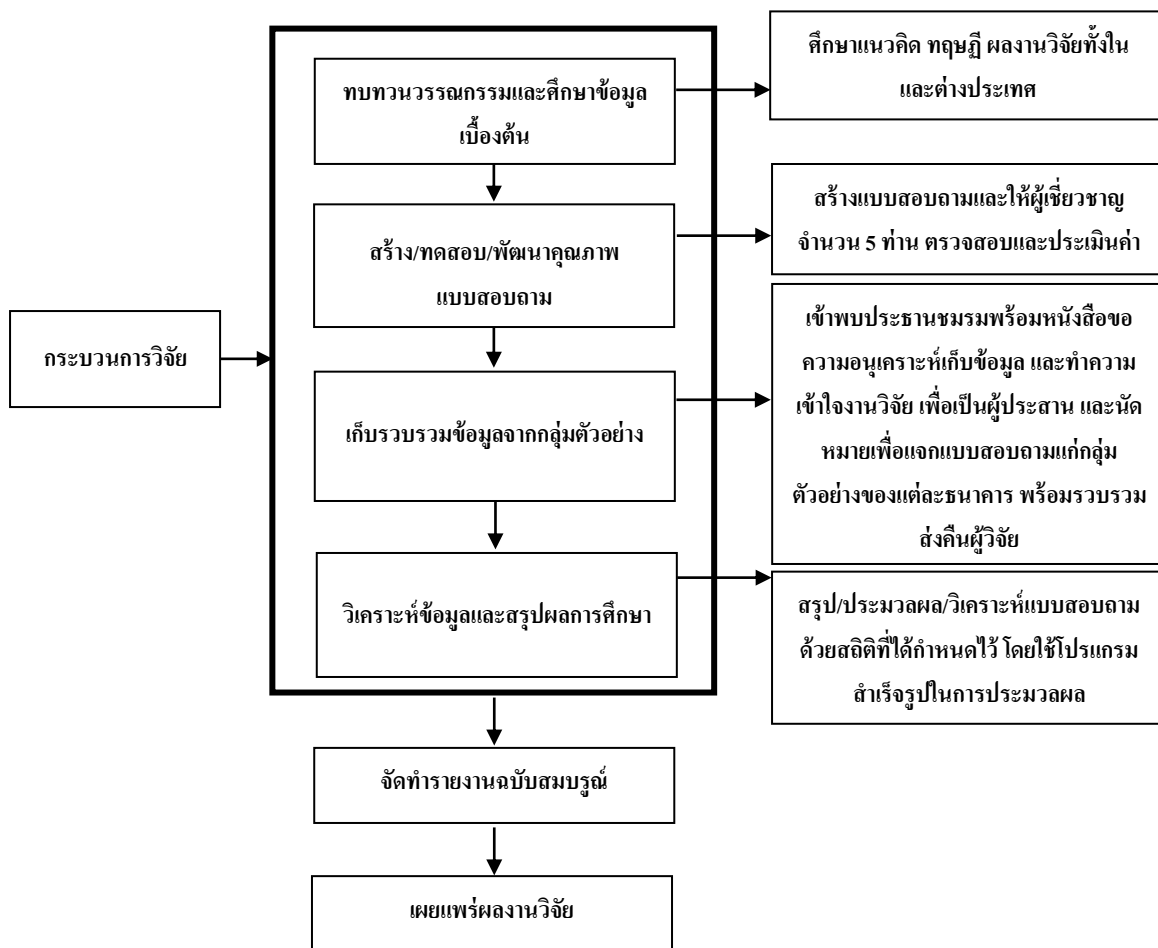
(หน่วย : คน)

ลำดับที่	ธนาคาร	จำนวนหน่วยตัวอย่าง
1	ธนาคารกรุงไทย จำกัด (มหาชน)	200
2	ธนาคาร ไทยพาณิชย์ จำกัด (มหาชน)	100
3	ธนาคารทหารไทย จำกัด (มหาชน)	50
4	ธนาคาร ซีไอเอ็มบี ไทย จำกัด (มหาชน)	50
	<b>รวม</b>	<b>400</b>

## ขั้นตอนที่ 2 กำหนดแบบแผนการวิจัย (research design)

การศึกษานี้ ผู้วิจัยได้กำหนดแผนการวิจัย (research design) เพื่อวางแผนทำการวิจัยโดยการผสมผสานแนวคิด ทฤษฎี ข้อมูล และแนวทางในการดำเนินการวิจัย เพื่อให้ได้คำตอบที่ตรงตามประเด็นปัญหา วัตถุประสงค์การวิจัย และวางแผนตรวจสอบโดยใช้ข้อมูลเชิงประจักษ์เพื่อเชื่อมโยงสู่ปัญหาการวิจัย อย่างมีประสิทธิภาพ โดยแผนการวิจัยได้แสดงไว้ ดังนี้

แผนการวิจัยแบบกระบวนการที่ศึกษา (Research flow chart)



ภาพประกอบที่ 3.1 แผนปฏิบัติการวิจัยแบบกระบวนการที่ศึกษา (Research flow chart)

**ขั้นตอนที่ 3 กำหนดตัวแปรที่ศึกษา**

ผู้วิจัยทำการการศึกษา วิเคราะห์ และสังเคราะห์เนื้อหาสาระที่เกี่ยวข้องกับหัวข้อที่ศึกษา เรื่อง ตัวแบบความสัมพันธ์เชิงสาเหตุระหว่างพลละ 5 ในผู้ปฏิบัติกรรมฐานในพุทธศาสนาเถรวาท กับพฤติกรรมด้านคุณธรรมในมิติของสังคหวัตถุ 4 และความสามารถเชิงปัญญาของผู้นำเชิงกลยุทธ์ ในธุรกิจธนาคารพาณิชย์ไทย โดยศึกษาแนวคิดที่เกี่ยวข้องตามกรอบแนวคิดการวิเคราะห์เชิงสาเหตุด้วยตัวแบบโมเดลสมการ โครงสร้างเชิงเส้น และสรุปผลการศึกษา วิเคราะห์ และสังเคราะห์ เพื่อให้ได้ข้อค้นพบตามปัจจัยตัวแปรหลัก ดังต่อไปนี้

1. ปัจจัยพลละ 5 (PALA5) ในผู้ปฏิบัติพระกรรมฐานในพุทธศาสนาเถรวาท ประกอบด้วยองค์ประกอบปัจจัย ดังนี้
  - 1.1 ปัจจัยด้านศรัทธาพลละ (SATTHA)
  - 2.1 ปัจจัยด้านวิริยะพลละ (VIRIYA)

- 3.1 ปัจจัยด้านสติพละ (SATI)
- 4.1 ปัจจัยด้านสมาธิพละ SAMATI)
- 5.1 ปัจจัยด้านปัญญาพละ (PANYA)
2. ปัจจัยพฤติกรรมด้านคุณธรรมในมิตติของสังคหวัตถุ 4 (SANGKHAHA) ประกอบด้วยองค์ประกอบปัจจัย ดังนี้
  - 1.1 ปัจจัยหลักธรรมในมิตติด้าน ทาน (THAN)
  - 2.1 ปัจจัยหลักธรรมในมิตติด้าน ปิยวาจา (PIYAVAJA)
  - 3.1 ปัจจัยหลักธรรมในมิตติด้าน อตถจริยา (ATTHAJAR)
  - 4.1 ปัจจัยหลักธรรมในมิตติด้าน สมานัตตตา (SAMANATT)
3. ความสามารถเชิงปัญญาของผู้นำเชิงกลยุทธ์ในธุรกิจธนาคารพาณิชย์ไทย (SA\_PANYA) ประกอบด้วยองค์ประกอบปัจจัย ดังนี้
  - 1.1 ปัจจัยปัญญาในด้านบุคคล (PAN\_1)
  - 2.1 ปัจจัยปัญญาในด้านบริบท (PAN\_2)
  - 3.1 ปัจจัยปัญญาในด้านกระบวนการ (PAN\_3)
  - 4.1 ปัจจัยปัญญาด้านผลการดำเนินการ (PAN\_4)

ดังนั้นการยกย่องรูปแบบโมเดลสมมติฐานความสัมพันธ์เชิงโครงสร้างของความสัมพันธ์เชิงสาเหตุระหว่างปัจจัยพละ 5 ในผู้ปฏิบัติกรรมฐานในพุทธศาสนาเถรวาท กับปัจจัยพฤติกรรมด้านคุณธรรมในมิตติของสังคหวัตถุ 4 และปัจจัยความสามารถเชิงปัญญาของผู้นำเชิงกลยุทธ์ในธุรกิจธนาคารพาณิชย์ไทย ผู้วิจัยได้นำผลสรุปจากการศึกษา วิเคราะห์ และสังเคราะห์ มาใช้เป็นฐานในการร่างรูปแบบความสัมพันธ์เชิงโครงสร้างระหว่างพละ 5 ในผู้ปฏิบัติพระกรรมฐานในพุทธศาสนาเถรวาทพฤติกรรมด้านคุณธรรมในมิตติของสังคหวัตถุ 4 ประการและความสามารถเชิงปัญญาของผู้นำเชิงกลยุทธ์ในธุรกิจธนาคารพาณิชย์ไทย มาทำการจำแนกประเภทของตัวแปร กำหนดรหัสของตัวแปร กำหนดลักษณะความสัมพันธ์ของตัวแปร เป็นโครงสร้างรูปแบบโมเดลสมมติฐานระหว่างพละ 5 ในผู้ปฏิบัติพระกรรมฐานในพุทธศาสนาเถรวาทกับพฤติกรรมด้านคุณธรรมในมิตติของสังคหวัตถุ 4 ประการ และความสามารถเชิงปัญญาของผู้นำเชิงกลยุทธ์ในธุรกิจธนาคารพาณิชย์ไทย ดังแสดงไว้ตามภาพที่ 1.2 ตัวแบบโมเดลสมมติฐานความสัมพันธ์เชิงโครงสร้างระหว่างพละ 5 ในผู้ปฏิบัติกรรมฐานในพุทธศาสนาเถรวาท กับพฤติกรรมด้านคุณธรรมในมิตติของสังคหวัตถุ 4 และความสามารถเชิงปัญญาของผู้นำเชิงกลยุทธ์ในธุรกิจธนาคารพาณิชย์ไทย

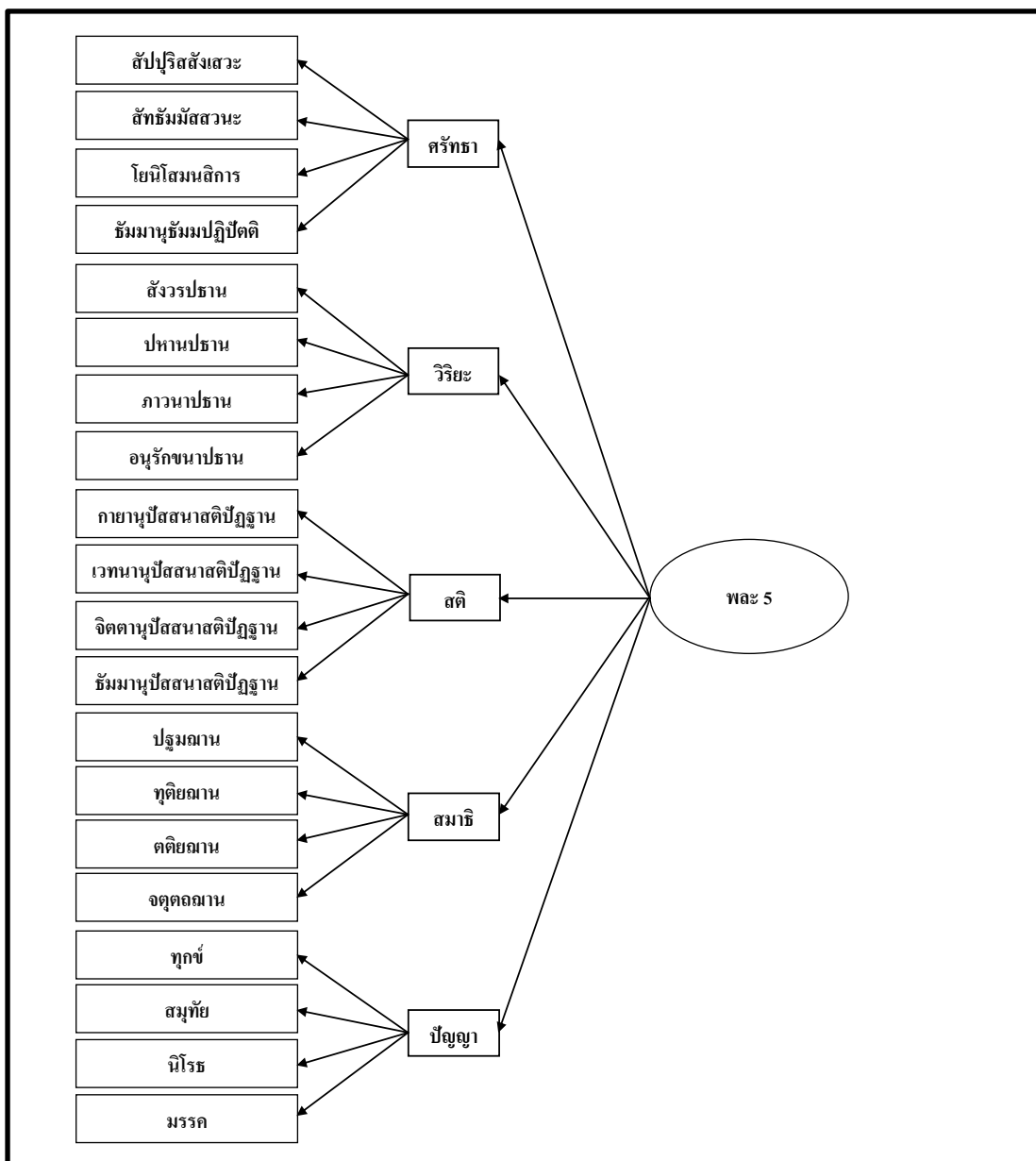
#### **คุณลักษณะของตัวแปรที่ใช้ในการวิจัย**

ตัวแปรในการวิจัยครั้งนี้ ได้จากการทบทวนวรรณกรรม แนวคิด ทฤษฎี และหลักการปฏิบัติตามหลักธรรมในพระพุทธศาสนาเถรวาท โดยอ้างอิงจากพระคัมภีร์ไตรปิฎก ดังปรากฏ

ตามใน บทที่ 1 และบทที่ 2 โดยกำหนดโมเดลการวัดความสัมพันธ์ไว้ 3 ตัวแบบ ดังนี้

1. โมเดลการวัดตัวแปรแฝงผละ 5 ในผู้ปฏิบัติพระกรรมฐานในพุทธศาสนาเถรวาท จากการศึกษา พบว่า ประกอบด้วยปัจจัยตัวแปรสังเกต จำนวน 5 ตัวแปรและตัวแปรองค์ประกอบย่อย 20 ตัวแปร รวมมีตัวแปรในโมเดลการวัดตัวแปรแฝงผละ 5 ทั้งหมด 26 ตัวแปร แสดงในแผนภาพ 3.2 ดังนี้

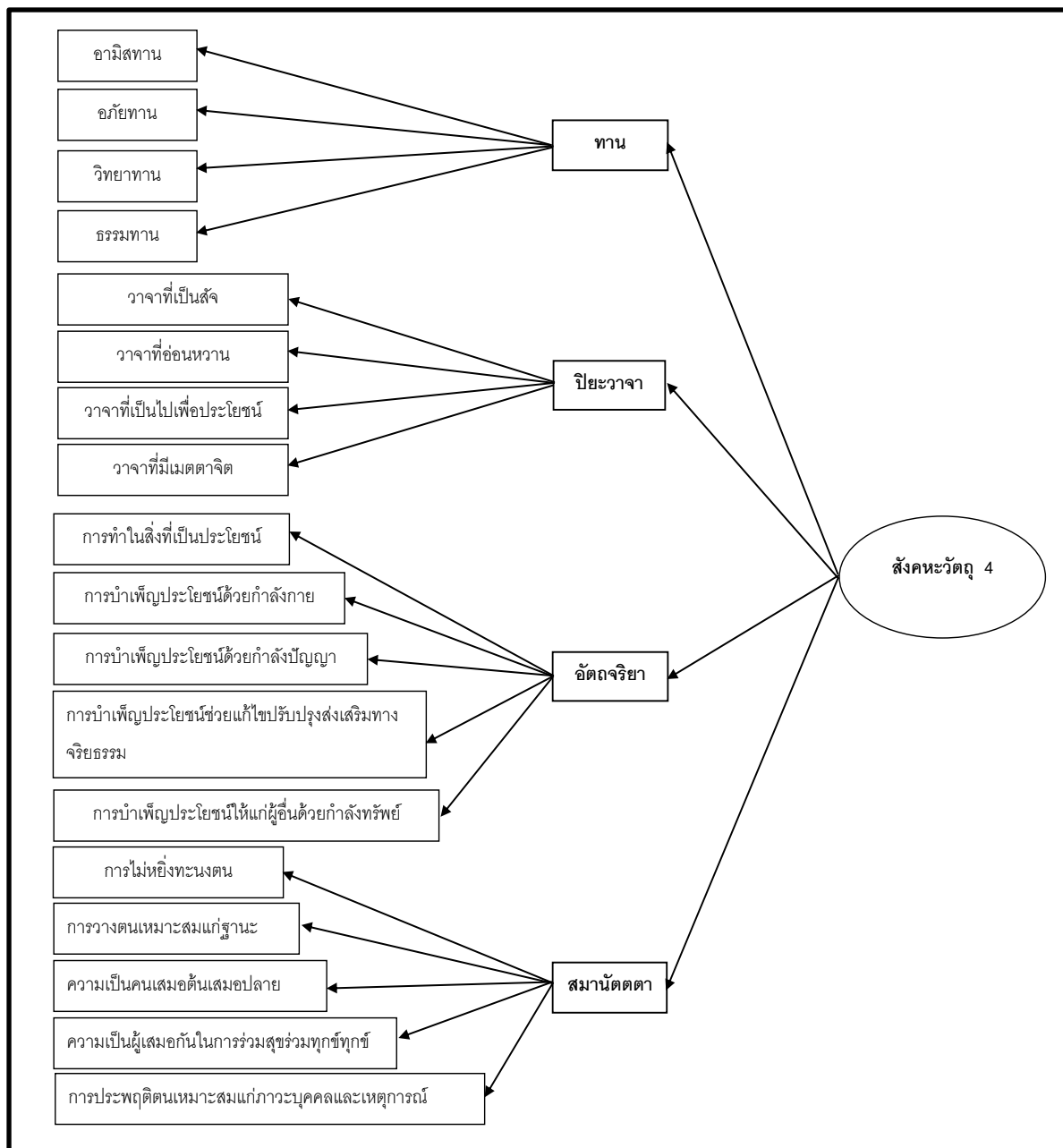
โมเดลการวัดความสัมพันธ์ในปัจจัยตัวแปรด้านผละ 5



ภาพประกอบที่ 3.2 ตัวแปรใน โมเดลการวัดผละ 5 ในผู้ปฏิบัติพระกรรมฐานในพุทธศาสนาเถรวาท

2. โมเดลการวัดความสัมพันธ์ในด้านพฤติกรรมด้านคุณธรรมในมิติของสังคหวัตถุ 4 จากการศึกษา พบว่า ประกอบด้วยปัจจัยตัวแปรสังเกต 4 ตัวแปร และตัวแปรองค์ประกอบย่อย 18 ตัวแปร รวมมีตัวแปรในโมเดลการวัดตัวแปรแฝงสังคหวัตถุ 4 ทั้งสิ้น จำนวน 23 ตัวแปร แสดงในภาพประกอบที่ 3.3 ดังนี้

โมเดลการวัดด้านพฤติกรรมด้านคุณธรรมในมิติของสังคหวัตถุ 4

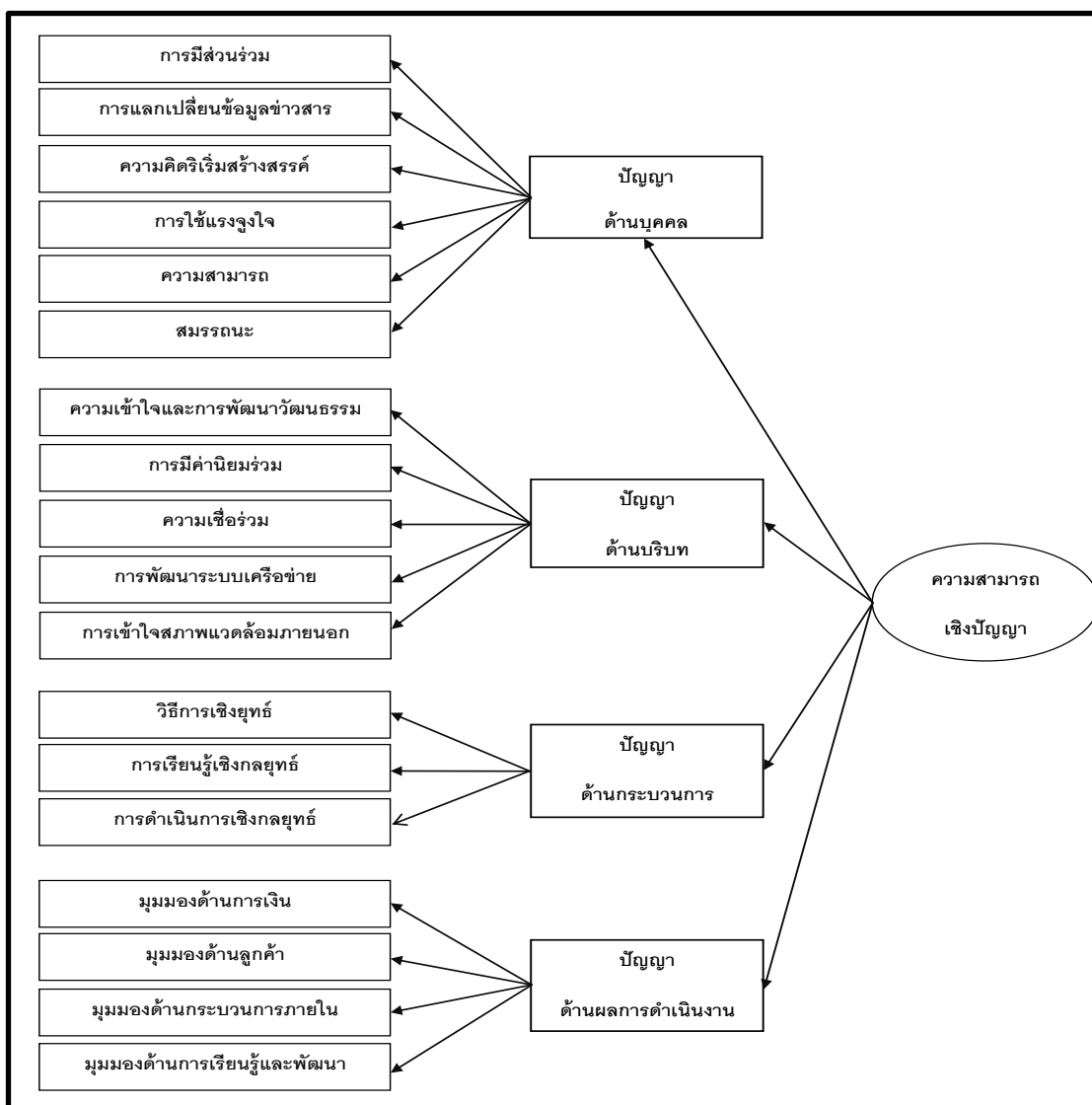


ภาพประกอบที่ 3.3 ตัวแปรในโมเดลวัดพฤติกรรมด้านคุณธรรมในมิติของสังคหวัตถุ 4 ในผู้ปฏิบัติพระกรรมฐานในพุทธศาสนาเถรวาท



3. โมเดลการวัดความสัมพันธ์ในปัจจัยตัวแปรด้านความสามารถเชิงปัญญาของผู้นำเชิงกลยุทธ์ในธุรกิจธนาคารพาณิชย์ไทยในผู้ปฏิบัติพระกรรมฐานในพุทธศาสนาเถรวาท จากการศึกษาพบว่า ประกอบด้วยปัจจัยตัวแปรสังเกต จำนวน 4 ตัวแปร และตัวแปรองค์ประกอบย่อย 18 ตัวแปร รวมมีตัวแปรในโมเดลการวัดตัวแปรแฝงด้านความสามารถเชิงปัญญาของผู้นำเชิงกลยุทธ์ในธุรกิจธนาคารพาณิชย์ไทยในผู้ปฏิบัติพระกรรมฐานในพุทธศาสนาเถรวาททั้งสิ้น จำนวน 23 ตัวแปร แสดงในภาพประกอบที่ 3.4 ดังนี้

**โมเดลการวัดในปัจจัยตัวแปรด้านความสามารถเชิงปัญญาของผู้นำเชิงกลยุทธ์ในธุรกิจธนาคารพาณิชย์ไทย**



ภาพประกอบที่ 3.4 ตัวแปรในโมเดลการวัดด้านความสามารถเชิงปัญญาของผู้นำเชิงกลยุทธ์ในธุรกิจธนาคารพาณิชย์ไทย

#### ขั้นตอนที่ 4 กำหนดแนวทางการเก็บรวบรวมข้อมูล และการเก็บข้อมูลเชิงประจักษ์

ผู้วิจัยดำเนินการเก็บรวบรวมข้อมูลเป็นขั้นตอน ดังนี้

1. ผู้วิจัยทำการเก็บรวบรวมข้อมูลเชิงประจักษ์ โดยทำเป็นหนังสือขอความอนุเคราะห์ในการเก็บข้อมูล เพื่อทำคณาณัติพนธ์จากวิทยาลัยบัณฑิตศึกษาด้านการจัดการ มหาวิทยาลัยศรีปทุม ไปยังธนาคารพาณิชย์ไทยทั้ง 4 แห่ง ที่ต้องทำการเก็บข้อมูล เพื่อขอความร่วมมือในการตอบแบบสอบถามเพื่อการวิจัย

2. ผู้วิจัยเข้าพบผู้จัดการหรือประธานชมรมในฐานะผู้ประสานเพื่อการจัดเก็บข้อมูลโดยแบบสอบถามของธนาคารพาณิชย์ไทยทั้ง 4 แห่งเพื่อชี้แจงวัตถุประสงค์ คุณสมบัติของหน่วยตัวอย่างที่กำหนดไว้ตามกรอบงานการวิจัย และวิธีการจัดเก็บข้อมูล รายละเอียดของเนื้อหาในแบบสอบถาม และตอบข้อซักถามต่างๆ เพื่อให้ได้หน่วยตัวอย่างที่เป็นตัวแทนประชากรที่แท้จริง

3. ผู้วิจัย และผู้แทนผู้จัดการหรือประธานชมรมของธนาคารพาณิชย์ไทยแต่ละแห่ง ร่วมกันวางแผนเพื่อกำหนดวิธีการในการจัดเก็บข้อมูล และกำหนดวัน เวลาในการจัดเก็บข้อมูล

4. ผู้วิจัยดำเนินการจัดเก็บข้อมูลตามแผนที่กำหนดไว้ โดยมีขั้นตอนดังนี้

1) ผู้วิจัยจัดส่งแบบสอบถามไปยังผู้ประสานเพื่อจัดเก็บข้อมูล โดยแบบสอบถามของธนาคารพาณิชย์ไทยแต่ละแห่งทั้ง 4 แห่ง พร้อมกำหนดวันขอรับแบบสอบถามคืน

2) ผู้ประสานเพื่อการจัดเก็บข้อมูล โดยแบบสอบถามของธนาคารพาณิชย์ไทยแต่ละแห่งคัดเลือกหน่วยตัวอย่างที่มีคุณสมบัติถูกต้องครบถ้วนตามกรอบงานวิจัยตามที่ผู้วิจัยให้ข้อมูลรายละเอียดไว้อย่างเคร่งครัด

3) ผู้ประสานเพื่อการจัดเก็บข้อมูล โดยแบบสอบถามในธนาคารพาณิชย์แต่ละแห่งจัดส่งแบบสอบถามไปยังหน่วยตัวอย่างเพื่อกรอกแบบสอบถามด้วยตัวเอง และพร้อมตอบข้อสงสัยของหน่วยตัวอย่างถ้ามี

4) หน่วยตัวอย่างส่งแบบสอบถามคืนกลับยังผู้ประสานการจัดเก็บข้อมูล โดยแบบสอบถามของธนาคารพาณิชย์ไทยแต่ละแห่งหลังจากที่หน่วยตัวอย่างได้ตอบข้อมูลตามแบบสอบถามเสร็จสิ้นแล้ว

5) ผู้ประสานประสานงานในการจัดเก็บข้อมูลจากหน่วยตัวอย่างในธนาคารพาณิชย์แต่ละแห่ง จัดเก็บแบบสอบถามที่หน่วยตัวอย่างตอบเสร็จสิ้นแล้ว โดยคัดเลือกเฉพาะเป็นหน่วยตัวอย่างที่มีคุณสมบัติครบถ้วนตามผู้วิจัยได้ชี้แจงซึ่งได้กำหนดไว้ในงานวิจัย

6) ผู้วิจัยประสานไปยังผู้ประสานการจัดเก็บข้อมูล โดยแบบสอบถามในธนาคารพาณิชย์แต่ละแห่งนัดหมายเพื่อขอรับแบบสอบถามที่หน่วยตัวอย่างตอบข้อมูลเสร็จสิ้นแล้ว

7) ผู้วิจัยดำเนินการตรวจสอบความถูกต้องและครบถ้วนของแบบสอบแต่ละชุดอีกครั้งเพื่อให้ได้แบบสอบถามที่ความสมบูรณ์เพื่อนำไปใช้ในขั้นตอนการวิเคราะห์ต่อไป

### ขั้นตอนที่ 5 กำหนดเครื่องมือที่ใช้ในการวิจัย

1. กระบวนการสร้างเครื่องมือ การศึกษาครั้งนี้ เครื่องมือในการวิจัยเป็นแบบสอบถาม (Questionnaire) จำนวน 1 ชุด โดยมีกระบวนการ และขั้นตอนในการสร้างแบบสอบถาม ดังนี้

1) ทบทวนวรรณกรรมจากหลักการ แนวคิด และทฤษฎีที่มีความสัมพันธ์เกี่ยวข้องกัน ในระหว่างปัจจัยด้านการปฏิบัติพระกรรมฐานในพุทธศาสนาเถรวาทกับปัจจัยด้านพฤติกรรมด้านคุณธรรม และปัจจัยด้านความสามารถเชิงปัญญาของผู้นำเชิงกลยุทธ์ในธุรกิจธนาคารพาณิชย์ไทยภายใต้กรอบแนวคิดตามทฤษฎีการเรียนรู้การวางเงื่อนไขแบบการกระทำ (Operant Conditioning Theory) ของ สกินเนอร์ คติธรรมที่ได้บัญญัติไว้ในคัมภีร์พระไตรปิฎก รวมถึงแนวคิด ทฤษฎีและงานวิจัยที่เกี่ยวข้องของนักวิชาการและบรรดาผู้ทรงคุณวุฒิในพุทธศาสนาเถรวาทมาวิเคราะห์ และสังเคราะห์มาบูรณาการเพื่อกำหนดนิยามปฏิบัติการตัวแปรต่างๆ ให้ถูกต้องตรงกับความหมายตามขอบเขตที่กำหนดในการศึกษาครั้งนี้ มาเพื่อร่างแบบสอบถามเพื่อให้แบบสอบถามที่สามารถนำไปใช้เป็นเครื่องมือในการวิจัย สามารถให้คำตอบที่แสดงถึงความรู้สึก ความเห็นของหน่วยตัวอย่างที่สุด

2) กำหนดขอบข่ายในการสร้างเครื่องมือให้สอดคล้องกับนิยามศัพท์ และมีโครงสร้าง ตัวแปรเป็นไปตามขอบเขตที่กำหนดไว้ในที่ศึกษา

3) สร้างข้อคำถามฉบับร่างตามขอบข่ายที่สอดคล้องกับนิยามศัพท์ตามตัวแปรที่ศึกษาได้แก่ 1) ข้อคำถามด้านคุณสมบัติทั่วไปของผู้ตอบแบบสอบถาม 2) ข้อคำถามด้านปัจจัยพลและ 5 ในผู้ปฏิบัติกรรมฐานในพุทธศาสนาเถรวาท 3) ข้อคำถามด้านพฤติกรรมด้านคุณธรรมในมิติของสังคหวัตถุ 4 ในผู้ปฏิบัติกรรมฐานในพุทธศาสนาเถรวาท และ 4) ข้อคำถามด้านความสามารถเชิงปัญญาของผู้นำเชิงกลยุทธ์ในธุรกิจธนาคารพาณิชย์ไทย

4) นำแบบแบบสอบถามฉบับร่างเสนอผู้เชี่ยวชาญจำนวน 5 ท่าน เพื่อตรวจสอบและประเมินค่าความถูกต้องเที่ยงตรงเชิงในเชิงเนื้อหาของแบบสอบถาม (Index of item objective congruence: IOC) ได้ค่าความถูกต้องเที่ยงตรงเชิงในเชิงเนื้อหา

5) หลังตรวจสอบประเมินค่าความถูกต้องเที่ยงตรงในเชิงเนื้อหาของแบบสอบถามแล้วดำเนินการปรับปรุงแบบสอบถามอีกครั้งเพื่อความสมบูรณ์เที่ยงตรง และถูกต้องเชิงในเชิงเนื้อหาอีกครั้งเพื่อนำไปใช้ในการรวบรวมข้อมูลเพื่อการวิจัยต่อไป

2. โครงสร้างเครื่องมือที่ใช้ในการวิจัย เครื่องมือที่ใช้ในการวิจัยครั้งนี้เป็นแบบสอบถาม (Questionnaire) แบ่งโครงสร้างเนื้อหาที่ศึกษาวิจัยออกเป็น 4 ตอน โดยแต่ละตอนมีเนื้อหา ดังนี้

**ตอนที่ 1** เป็นข้อคำถามเพื่อทราบต้องการทราบข้อมูลพื้นฐานเกี่ยวกับสถานภาพ และคุณสมบัติ พื้นฐานของหน่วยตัวอย่าง โดยเป็นข้อคำถามแบบตรวจสอบรายการ (Checklist) จำนวน 6 ข้อคำถามโดยเป็นข้อคำถามที่สอบถามเกี่ยวกับ 1) เพศ 2) อายุ 3) สถานภาพสมรส 4) วุฒิการศึกษา 5) ตำแหน่งงานและ 6) จำนวนปีที่ผู้ตอบแบบสอบถามได้ปฏิบัติพระกรรมฐาน

เกณฑ์การประเมิน กำหนดให้ผู้ตอบแบบสอบถามเลือกตอบ 1 ข้อคำถามประเมินผลการวิจัยโดยนำข้อมูลที่ได้จากข้อคำถามดังกล่าวมาประมวลผลผลทางสถิติเพื่อแปรผลด้วยสถิติเชิงพรรณนาเพื่ออธิบายคุณลักษณะพื้นฐานของผู้ตอบแบบสอบถามในคุณสมบัติที่เกี่ยวข้องกับสถานภาพ และคุณสมบัติ พื้นฐานของหน่วยตัวอย่าง

**ตอนที่ 2** เป็นข้อคำถามแบบแสดงความคิดเห็นของผู้ตอบแบบสอบถามเพื่อต้องการทราบทราบข้อมูลเกี่ยวกับปัจจัยด้านปัจจัย ผละ 5 ในผู้ปฏิบัติพระกรรมฐานของผู้นำเชิงกลยุทธ์ในธุรกิจธนาคารพาณิชย์ไทย ซึ่งเป็นข้อคำถามเกี่ยวกับองค์ประกอบปัจจัยด้านผละ 5 ในผู้ปฏิบัติพระกรรมฐานในพุทธศาสนาเถรวาทตามกรอบแนวคิดและคตินิยม ซึ่งมีผลสืบเนื่องมาจากการปฏิบัติพระกรรมฐานในพุทธศาสนาเถรวาทตามแนวทางที่ปรากฏในคัมภีร์พระไตรปิฎกโดยเนื้อหาในการสร้างข้อคำถามได้จากการทบทวนวรรณกรรมซึ่งได้แสดงไว้แล้วใน บทที่ 1 และ บทที่ 2 ของการศึกษา ข้อคำถามดังแสดงในตารางที่ 3.2

ตารางที่ 3.2 โครงสร้างเนื้อหาข้อคำถามองค์ประกอบปัจจัยผละ 5

ตัวแปรแฝง	ตัวแปรสังเกตได้	ข้อที่
1. ศรัทธาผละองค์ประกอบ “โสดาปัตติลังคะ 4”	1.1 สัมปยุตสังเสวะ	7
	1.2 สัทธัมมัสสวนะ	8
	1.3 โยนิโสมนสิการ	9
	1.4 รัมมานุรัมมปฏิบัติ	10
2. วิริยะผละองค์ประกอบ “สัมมปปธาน 4”	2.1 สังวรปธาน	11
	2.2 ปหานปธาน	12
	2.3 ภาวนापธาน	13
	2.4 อนุรักษนปธาน	14
3. สติผละ องค์ประกอบ “สติปัญญา 4”	3.1 กายานุปัสสนาสติปัญญา	15
	3.2 เวทนานุปัสสนาสติปัญญา	16
	3.3 จิตตานุปัสสนา สติปัญญา	17
	3.4 รัมมานุปัสสนาสติปัญญา	18

ตารางที่ 3.2 (ต่อ)

ตัวแปรแฝง	ตัวแปรสังเกตได้	ข้อที่
4. สมรรถิพละ องค์ประกอบ “ฉาน 4”	4.1 ปฐมฉาน	19
	4.2 ทุดิฉาน	20
	4.3 ตดิฉาน	21
	4.4 จตุตฉาน	22
5. ปัญญาพละองค์ประกอบ “อริยฉัจ 4”	5.1 ทุกฉัจ	23
	5.2 สมุทฉัย	24
	5.3 นิโรธ	25
	5.4 มรรค	26

เกณฑ์การประเมิน โดยแบบวัดดังกล่าว ใช้เกณฑ์การวัดแบบมาตราส่วนประมาณค่า (Rating Scale) 5 ระดับ ตามแบบของ Likert (Likert Rating Scale) โดยแต่ละระดับมีความหมาย เกณฑ์การให้คะแนนและการแปลความหมายองค์ประกอบปัจจัยพละ 5 โดยนำข้อมูลที่ได้จากข้อคำถามดังกล่าวมาประมวลผลทางสถิติเพื่อแปรผลด้วยสถิติเชิงพรรณนา และสถิติเชิงวิเคราะห์ เพื่ออธิบายปรากฏการณ์และความสัมพันธ์ระหว่างตัวแปรในสมการ โครงสร้างในรูปแบบโมเดล การวิจัยดังตารางที่ 3.3

ตารางที่ 3.3 การให้คะแนนข้อคำถาม

ระดับพละ	เกณฑ์การให้คะแนน
ข้อความนั้นเป็นข้อความที่ตรงกับตัวผู้ตอบแบบสอบถามน้อยที่สุด	1
ข้อความนั้นเป็นข้อความที่ตรงกับตัวผู้ตอบแบบสอบถามน้อย	2
ข้อความนั้นเป็นข้อความที่ตรงกับตัวผู้ตอบแบบสอบถามปานกลาง	3
ข้อความนั้นเป็นข้อความที่ตรงกับตัวผู้ตอบแบบสอบถามมาก	4
ข้อความนั้นเป็นข้อความที่ตรงกับตัวผู้ตอบแบบสอบถามมากที่สุด	5

การแปลความหมายข้อคำถาม แบ่งการแปลความหมายแบ่งระดับคะแนนออกเป็น 5 ช่วง 4.50-5.00 หมายถึง มากที่สุด 3.50-4.49 หมายถึง มาก 2.50-3.49 หมายถึง ปานกลาง 1.50-2.49 หมายถึง น้อย และ ต่ำกว่า 1.50 หมายถึง น้อยที่สุด

ตอนที่ 3 เป็นข้อคำถามแบบแสดงความเห็นของผู้ตอบแบบสอบถามเพื่อทราบข้อมูลเกี่ยวกับปัจจัยด้านพฤติกรรมด้านคุณธรรมในมิติของสังคหวัตถุ 4 ในผู้ปฏิบัติพระกรรมฐานของผู้นำเชิงกลยุทธ์ในธุรกิจธนาคารพาณิชย์ไทย ซึ่งเป็นข้อคำถามเกี่ยวกับองค์ประกอบปัจจัยพฤติกรรมด้านคุณธรรมในมิติของสังคหวัตถุ 4 ในผู้ปฏิบัติพระกรรมฐานในพุทธศาสนาเถรวาทตามกรอบแนวคิดและคติธรรม ซึ่งมีผลสืบเนื่องมาจากการปฏิบัติพระกรรมฐานในพุทธศาสนาเถรวาทตามแนวทางที่ปรากฏในคัมภีร์พระไตรปิฎก โดยเนื้อหาในการสร้างข้อคำถามได้จากการทบทวนวรรณกรรมที่แสดงไว้แล้วใน บทที่ 1 และ บทที่ 2 ของการศึกษาข้อคำถามดังกล่าวแสดงตามตารางที่ 3.4

ตารางที่ 3.4 โครงสร้างเนื้อหาข้อคำถามองค์ประกอบปัจจัยพฤติกรรมด้านคุณธรรมในมิติของสังคหวัตถุ 4

ตัวแปรแฝง	ตัวแปรสังเกตได้	ข้อที่
1. สังคหวัตถุ 4	1. ทาน	27-30
	2. ปิยวาจา	31-34
	3. อัตถจริยา	35-39
	4. สมานัตตตา	40-44

เกณฑ์การประเมิน โดยแบบวัดดังกล่าว ใช้เกณฑ์การวัดแบบมาตราส่วนประมาณค่า (Rating Scale) 5 ระดับ ตามแบบของ Likert (Likert Rating Scale) โดยแต่ละระดับมีความหมายเกณฑ์การให้คะแนนและการแปลความหมายขององค์ประกอบปัจจัยพฤติกรรมด้านคุณธรรม โดยนำข้อมูลที่ได้จากข้อคำถามดังกล่าวมาประมวลผลทางสถิติเพื่อแปรผลด้วยสถิติเชิงพรรณนา และสถิติเชิงวิเคราะห์เพื่ออธิบายปรากฏการณ์และความสัมพันธ์ระหว่างตัวแปรในสมการ โครงสร้างในรูปแบบโมเดลการวิจัยดังตารางที่ 3.5

ตารางที่ 3.5 การให้คะแนนข้อคำถาม

ระดับพฤติกรรม	เกณฑ์การให้คะแนน
ข้อความนั้นเป็นข้อความที่ตรงกับตัวผู้ตอบแบบสอบถามน้อยที่สุด	1
ข้อความนั้นเป็นข้อความที่ตรงกับตัวผู้ตอบแบบสอบถามน้อย	2
ข้อความนั้นเป็นข้อความที่ตรงกับตัวผู้ตอบแบบสอบถามปานกลาง	3
ข้อความนั้นเป็นข้อความที่ตรงกับตัวผู้ตอบแบบสอบถามมาก	4
ข้อความนั้นเป็นข้อความที่ตรงกับตัวผู้ตอบแบบสอบถามมากที่สุด	5

การแปลความหมายข้อคำถาม แบ่งการแปลความหมายแบ่งระดับคะแนนออกเป็น 5 ช่วง 4.50-5.00 หมายถึง มากที่สุด 3.50-4.49 หมายถึง มาก 2.50-3.49 หมายถึง ปานกลาง 1.50-2.49 หมายถึง น้อย และ ต่ำกว่า 1.50 หมายถึง น้อยที่สุด

**ตอนที่ 4** เป็นข้อคำถามแบบแสดงความเห็นของผู้ตอบแบบสอบถามเพื่อทราบข้อมูลเกี่ยวกับปัจจัยด้านความสามารถเชิงปัญญาของผู้นำเชิงกลยุทธ์ในธุรกิจธนาคารพาณิชย์ไทยในผู้ปฏิบัติพระกรรมฐาน เป็นข้อคำถามเกี่ยวกับความสามารถเชิงปัญญาในผู้นำเชิงกลยุทธ์ในธุรกิจธนาคารพาณิชย์ไทย ผู้วิจัยนำรูปแบบการวัดและเครื่องมือวัดภาวะผู้นำเชิงกลยุทธ์ตามแนวคิดของ รวีวรรณ กลิ่นหอม ซึ่งพัฒนาปรับปรุงมาจาก Davies and Davies (2006) โดยวัดจากความสามารถเชิงปัญญาในการจัดการเชิงกลยุทธ์ ซึ่งวัดผลจากการดำเนินงานเพื่อจัดให้เกิดการเปลี่ยนแปลง ปรับปรุงและพัฒนากลยุทธ์องค์การให้เหมาะสมสอดคล้องกับการเปลี่ยนแปลงโดยมุ่งหวังเพื่อนำองค์การไปสู่ความสำเร็จ (รวีวรรณ กลิ่นหอม, 2550) ในมุมมองด้านการจัดการ 4 ด้าน ดังตารางที่ 3.6

**ตารางที่ 3.6** โครงสร้างเนื้อหาข้อคำถามปัจจัยความสามารถเชิงปัญญาของผู้นำเชิงกลยุทธ์ในธุรกิจธนาคารพาณิชย์ไทย

ตัวแปรแฝง	ตัวแปรสังเกตได้	ข้อที่
<b>1. ปัญญาในด้านบุคคล</b>	1. การมีส่วนร่วม	45-47
	2. การแลกเปลี่ยนข้อมูลข่าวสาร	48-50
	3. ความคิดริเริ่มสร้างสรรค์	51-53
	4. การใช้แรงจูงใจ	54-56
	5. ความสามารถ	57-59
	6. สมรรถนะ	60-62
<b>2. ปัญญาในด้านบริบท</b>	1. ความเข้าใจและการพัฒนาวัฒนธรรมองค์การ	63-65
	2. การมีค่านิยมร่วม	66-68
	3. ความเชื่อร่วม	69-71
	4. การพัฒนาระบบเครือข่าย	72-74
	5. การเข้าใจสภาพแวดล้อมภายนอกองค์การ	75-77
<b>3. ปัญญาในด้านกระบวนการ</b>	1. วิธีการเชิงยุทธ์	78-80
	2. การดำเนินการเชิงกลยุทธ์	81-83
	3. การเรียนรู้เชิงกลยุทธ์	84-86

### ตารางที่ 3.6 (ต่อ)

ตัวแปรแฝง	ตัวแปรสังเกตได้	ข้อที่
4. ปัญญาด้านผลการดำเนินการ	1. มุมมองด้านการเงิน	87-89
	2. มุมมองด้านลูกค้า	90-92
	3. มุมมองด้านกระบวนการภายใน	93-95
	4. มุมมองด้านการเรียนรู้และพัฒนา	96-98

เกณฑ์การประเมิน โดยแบบวัดดังกล่าว ใช้เกณฑ์การวัดแบบมาตราส่วนประมาณค่า (Rating Scale) 5 ระดับ ตามแบบของ Likert (Likert Rating Scale) โดยแต่ละระดับมีความหมาย เกณฑ์การให้คะแนนและการแปลความหมายองค์ประกอบปัจจัยความสามารถเชิงปัญญาของผู้นำเชิงกลยุทธ์ในธุรกิจธนาคารพาณิชย์ไทย โดยนำข้อมูลที่ได้จากข้อคำถามดังกล่าวมาประมวลผลผลทางสถิติเพื่อแปรผลด้วยสถิติเชิงพรรณนา และสถิติเชิงวิเคราะห์เพื่ออธิบายปรากฏการณ์และความสัมพันธ์ระหว่างตัวแปรในสมการ โครงสร้างในรูปแบบโมเดลการวิจัย

โดยแต่ละระดับมีความหมาย เกณฑ์การให้คะแนนและการแปลความหมายดังตารางที่ 3.7

### ตารางที่ 3.7 การให้คะแนนข้อคำถาม

ระดับความสามารถเชิงปัญญา	เกณฑ์การให้คะแนน
ข้อความนั้นเป็นข้อความที่ตรงกับตัวผู้ตอบแบบสอบถามน้อยที่สุด	1
ข้อความนั้นเป็นข้อความที่ตรงกับตัวผู้ตอบแบบสอบถามน้อย	2
ข้อความนั้นเป็นข้อความที่ตรงกับตัวผู้ตอบแบบสอบถามปานกลาง	3
ข้อความนั้นเป็นข้อความที่ตรงกับตัวผู้ตอบแบบสอบถามมาก	4
ข้อความนั้นเป็นข้อความที่ตรงกับตัวผู้ตอบแบบสอบถามมากที่สุด	5

การแปลความหมายข้อคำถาม แบ่งการแปลความหมายแบ่งระดับคะแนนออกเป็น 5 ช่วง 4.50-5.00 หมายถึง มากที่สุด 3.50-4.49 หมายถึง มาก 2.50-3.49 หมายถึง ปานกลาง 1.50-2.49 หมายถึง น้อย และ ต่ำกว่า 1.50 หมายถึง น้อยที่สุด



### 3. การตรวจสอบคุณภาพของเครื่องมือ

ในการสร้างแบบสอบถาม ผู้วิจัยได้คำนึงถึงการสร้างแบบสอบถาม ให้เป็นไปตามหลักวิชาการที่ถูกต้อง และการได้แบบสอบถามที่ดีมีคุณภาพมีความตรงทั้งเชิงโครงสร้าง (structure validity) เชิงเนื้อหา (content validity) และความเที่ยง (reliability) ดังนี้

#### 1) การตรวจสอบความตรง (validity)

1. การตรวจสอบความตรงเชิงเนื้อหา (Content Validity) ผู้วิจัยตรวจสอบความเที่ยงตรงเชิงเนื้อหาของแบบสอบถาม ผู้วิจัยนำแบบสอบถามที่สร้างขึ้นทั้งหมดเสนอต่อท่านอาจารย์ที่ปรึกษาในการจัดทำดัชนีนิพนธ์ของผู้วิจัยทั้ง 2 ท่านทำการตรวจสอบความถูกต้อง และแก้ไขข้อคำถามในเชิงโครงสร้างเนื้อหา และภาษาที่ใช้ในแบบสอบถามให้มีความสมบูรณ์ตรงตามความเข้าใจของผู้ตอบและสามารถวัดผลได้ตรงตามเรื่องที่ศึกษาก่อนนำเสนอต่อท่านผู้ทรงคุณวุฒิ หรือผู้เชี่ยวชาญทำการตรวจสอบประเมินความถูกต้องเหมาะสมของข้อคำถามในเชิงโครงสร้างเนื้อหา และภาษาที่ใช้ในแบบสอบถามก่อนนำไปใช้เก็บข้อมูล โดยผู้ทรงคุณวุฒิ หรือผู้เชี่ยวชาญ ที่ให้ความอนุเคราะห์ในการตรวจเนื้อหาแบบสอบถามจำนวน 5 ท่าน ดังรายนามต่อไปนี้

1) รองศาสตราจารย์ ดร.อภิรักษ์ จันตะณี ผู้ทรงคุณวุฒิด้านการจัดการสำนักงานวิจัย และนวัตกรรม มหาวิทยาลัยมหาจุฬาลงกรณราชวิทยาลัย

2) รองศาสตราจารย์ ดร.กาสัก เต๊ะจันทร์หมาก ผู้อำนวยการสำนักศิลปะและวัฒนธรรม มหาวิทยาลัยราชภัฏเทพสตรี

3) ผู้ช่วยศาสตราจารย์ ดร.ยุทธิ์ ไกยวรรณ คณะเทคโนโลยีอุตสาหกรรมมหาวิทยาลัยราชภัฏเพชรบุรี

4) อาจารย์ ดร.สอาด บรรเจิดฤทธิ์ คณะบดีวิทยาลัยนวัตกรรมการจัดการ มหาวิทยาลัยราชภัฏวไลยอลงกรณ์

5) อาจารย์ ดร.รวีวรรณ กลิ่นหอม ผู้อำนวยการโรงเรียนชนะวิทยา สมาชิกคณะกรรมการและเลขานุการการศึกษาเอกชนกรรมาธิการการศึกษาวุฒิสภา รางวัลวิทยานิพนธ์ (ระดับดี) จากสภาวิจัยแห่งชาติ ประจำปี 2554 ในหัวข้อการศึกษา เรื่อง “การพัฒนารูปแบบการวัดและเครื่องมือวัดภาวะผู้นำเชิงกลยุทธ์ของผู้บริหาร โรงเรียนเอกชนสายสามัญ”

ผลการตรวจสอบความตรงทางเนื้อหา ความถูกต้อง และครอบคลุมเนื้อหาเชิงทฤษฎีที่ได้ศึกษาวิเคราะห์ จากผู้เชี่ยวชาญทั้ง 5 ท่าน สรุปค่าความสอดคล้องระหว่างข้อคำถามและวัตถุประสงค์ของแบบสอบถาม รายข้อที่คัดเลือกมาใช้วิจัยในครั้งนี้ มีค่าอยู่ระหว่าง 0.80 – 1.00 และค่าความตรง (validity) ทั้งฉบับเท่ากับ 0.88 โดยที่ข้อคำถามที่สร้างขึ้นทุกข้อมีค่าความเที่ยงตรงเชิงเนื้อหามากกว่า 0.80 ถือว่าผ่านเกณฑ์ตามที่ได้กำหนดไว้

**2. การตรวจสอบความตรงเชิงโครงสร้าง (Construct Validity)** ผู้วิจัยเลือกใช้เทคนิคการวิเคราะห์องค์ประกอบเชิงยืนยันแทนการใช้เทคนิคการวิเคราะห์องค์ประกอบเชิงสำรวจสำหรับงานวิจัยครั้งนี้ เนื่องจากวัตถุประสงค์ของงานวิจัย ผู้วิจัยทำการวิจัยเพื่อตรวจสอบองค์ประกอบปัจจัย 3 ด้าน ได้แก่ 1) ปัจจัยพลละ 5 ในผู้ปฏิบัติกรรมาฐานในพุทธศาสนาเถรวาท ประกอบด้วยตัวแปรสังเกตได้ 5 ปัจจัย 2) ปัจจัยพฤติกรรมด้านคุณธรรมในมิติของสังคหวัตถุ 4 ประกอบด้วยตัวแปรสังเกตได้ 4 ปัจจัย และ 3) ปัจจัยความสามารถเชิงปัญญาในผู้นำการจัดการกลยุทธ์ในธุรกิจไทย ประกอบด้วยตัวแปรสังเกตได้ 4 ปัจจัย ว่าองค์ประกอบปัจจัยทั้ง 3 ด้าน ถูกต้องเหมาะสมและครอบคลุมในเชิงทฤษฎีแล้ว

### 2) การตรวจสอบความเที่ยงหรือความเชื่อมั่น (Reliability)

การตรวจสอบความเที่ยงหรือความเชื่อมั่น (Reliability) ของแบบสอบถามโดยผู้วิจัยได้ดำเนินการตรวจสอบความเที่ยงหรือความเชื่อมั่นของแบบสอบถาม โดยการนำข้อคำถามที่สร้างขึ้นและปรับปรุงแก้ไขตามที่ผ่านมาการตรวจสอบความตรงเชิงเนื้อหาแล้วไปทดสอบโดยการนำไปทดสอบใช้ (try out) กับประชากรที่ไม่ใช่หน่วยตัวอย่างแต่มีคุณสมบัติครบถ้วนตรงตามคุณลักษณะของหน่วยตัวอย่างตามกรอบการวิจัยใน จำนวนทั้งสิ้น 30 ชุด เพื่อตรวจสอบข้อคำถามว่าสามารถสื่อสารไปยังผู้ตอบแบบสอบถาม ได้ตรงตามความหมายเหมาะสมตามที่ผู้ศึกษากำหนด และมีความยากง่ายเพียงใด จากนั้นนำมาทดสอบค่าความเชื่อมั่นของแบบสอบถามจากค่าสัมประสิทธิ์แอลฟาของครอนบาค (Cronbach's Alpha Method) โดยโปรแกรม SPSS PC Window Version 11.5

ผลการตรวจสอบความเที่ยงหรือความเชื่อมั่น (Reliability) ของแบบสอบถามจากค่าสัมประสิทธิ์แอลฟาของครอนบาค พบว่า ปัจจัยพลละ 5 ได้ค่าความเที่ยง เท่ากับ .9700 ปัจจัยสังคหวัตถุ 4 ได้ค่าความเที่ยง เท่ากับ .9788 และปัจจัยความสามารถเชิงปัญญาของผู้นำเชิงกลยุทธ์ในธุรกิจธนาคารพาณิชย์ไทย ได้ค่าความเที่ยง เท่ากับ .9864 โดยได้ค่าความเที่ยงของข้อคำถามทั้งฉบับในการศึกษาครั้งนี้ เท่ากับ .9904 จากค่าสัมประสิทธิ์แอลฟาของครอนบาค (Cronbach's coefficient of alpha) ของข้อคำถามที่สร้างขึ้นทุกตัวแปรมีค่าความเที่ยงหรือความเชื่อมั่น (Reliability) มากกว่า 0.7 ดังนั้นชุดข้อคำถามที่ใช้ในวิจัยครั้งนี้มีค่าความเที่ยงหรือความเชื่อมั่น (Reliability) เหมาะสมและน่าเชื่อถือในระดับที่สามารถใช้เป็นมาตรวัดได้

### ขั้นตอนที่ 6 กำหนดแนวทาง และค่าสถิติที่ใช้ในการวิเคราะห์ข้อมูลโดยทดสอบโมเดลสมมติฐานและความสัมพันธ์เชิงโครงสร้าง

การวิเคราะห์ข้อมูลนั้นผู้วิจัยนำข้อมูลเชิงประจักษ์ ที่เก็บรวบรวมได้มาทำการวิเคราะห์โดยใช้คอมพิวเตอร์ช่วยในการจัดทำและประมวลผลข้อมูลด้วยโปรแกรมสำเร็จรูป SPSS (Statistical Package for the Social Science for Windows) และวิเคราะห์องค์ประกอบเชิงยืนยัน (Structural

Equation Modelling: SEM) ด้วยโปรแกรม LISREL (Linear Structure Relationship model) ในการศึกษาครั้งนี้ผู้วิจัยนำค่าสถิติต่างๆ มาใช้เพื่อการวิเคราะห์ ดังต่อไปนี้

### 6.1 สถิติเพื่อทดสอบคุณภาพเครื่องมือ

#### 6.1.1 ค่าดัชนีความสอดคล้องระหว่างข้อคำถามและวัตถุประสงค์

การตรวจสอบความตรงเชิงเนื้อหา (Content Validity) ผู้วิจัยใช้เกณฑ์การพิจารณาเพื่อคัดกรองข้อคำถาม และตรวจสอบความเหมาะสมของภาษาที่ใช้ความครอบคลุมของเนื้อหา และความสอดคล้องระหว่างข้อคำถามตามคำนิยามศัพท์ที่กำหนดไว้ในงานวิจัยด้วยค่าดัชนีความสอดคล้องข้อคำถาม (Index of item-objective congruence: IOC) ที่มีค่า IOC ตั้งแต่ .50 ขึ้นไปโดยใช้สูตรดังนี้ (สุวิมล ตรีภานันท์, 2548. หน้า 140) ดังนี้

$$IOC = \frac{\sum R}{N}$$

โดยที่

IOC	แทน	ดัชนีความสอดคล้องระหว่างข้อคำถามกับ นิยามปฏิบัติการ
$\sum_{i=1}^n R$	แทน	ผลคูณของคะแนนกับความคิดเห็นของ ผู้ทรงคุณวุฒิในแต่ละระดับความสอดคล้อง
R	แทน	คะแนนการพิจารณาของผู้เชี่ยวชาญ
N	แทน	จำนวนผู้ทรงคุณวุฒิทั้งหมด

การกำหนดคะแนนของผู้เชี่ยวชาญจะกำหนดเป็น +1 หรือ -1 มีความหมายดังนี้

+ 1 แทน แน่ใจว่าคำถามข้อนั้นชัดเจนตรงตามวัตถุประสงค์จริง

0 แทน ไม่แน่ใจว่าคำถามข้อนั้นชัดเจนตรงตามวัตถุประสงค์

- 1 แทน แน่ใจว่าคำถามข้อนั้นไม่ชัดเจนตรงตามวัตถุประสงค์

#### 6.1.2 ค่าสัมประสิทธิ์ของแอลฟาของครอนบาค (Cranach's alpha Coefficient: $\alpha$ )

ผู้วิจัยทดสอบความเที่ยงหรือความเชื่อมั่น (Reliability) ของแบบสอบถามโดยใช้สูตรหาค่าสัมประสิทธิ์ Cronbach's Alpha โดยใช้เกณฑ์สัมประสิทธิ์แอลฟา (Alpha Coefficient) โดยสูตรการคำนวณ (กัลยา วานิชย์บัญชา, 2548. หน้า 34-35) เกณฑ์การพิจารณาค่าสัมประสิทธิ์แอลฟาของครอนบาค (Cronbach's coefficient of alpha) ที่ใช้วัดค่าความน่าเชื่อถือของเครื่องมือจะต้องมีค่า

อยู่ในช่วงระหว่าง 0 ถึง 1.0 ดังนั้นข้อคำถามของมาตรวัดที่ใช้การได้ดีควรมีค่าใกล้เคียง 1.0 หรือมากกว่า 0.5 จึงจะถือได้ว่าเป็นข้อคำถามที่มีความเหมาะสมน่าเชื่อถือในระดับที่สามารถใช้เป็นมาตรวัดได้ในการศึกษาครั้งนี้ตัดสินความน่าเชื่อถือของเครื่องมือที่ค่าสัมประสิทธิ์แอลฟาของครอนบาค (Cronbach's coefficient of alpha) ที่ค่า 0.7

## 6.2 สถิติเชิงพรรณนา

6.2.1 การแจกแจงความถี่ (Frequency) และค่าร้อยละ (Percentage) เพื่ออธิบายลักษณะทางประชากรศาสตร์ของหน่วยตัวอย่างได้แก่ 1) เพศ 2) อายุ 3) สถานภาพสมรส 4) วุฒิการศึกษา 5) ตำแหน่งงาน และ 6) จำนวนปีที่ผู้ตอบแบบสอบถามได้ปฏิบัติพระกรรมฐาน

6.2.2 การวิเคราะห์ค่าเฉลี่ย (Mean) และค่าส่วนเบี่ยงเบนมาตรฐาน (Standard Deviation) ผู้วิจัยใช้ค่าเฉลี่ย และค่าเบี่ยงเบนมาตรฐาน เพื่อการอธิบาย 1) ระดับค่าเฉลี่ยของปัจจัยพลละ 5 ในผู้ปฏิบัติกรรมฐานในพุทธศาสนาเถรวาท 2) ระดับค่าเฉลี่ยของปัจจัยพฤติกรรมด้านคุณธรรมในมิติของสังคหวัตถุ 4 ในผู้ปฏิบัติกรรมฐานในพุทธศาสนาเถรวาท และ 3) ระดับค่าเฉลี่ยของปัจจัยความสามารถเชิงปัญญาในผู้นำการจัดการกลยุทธ์ของผู้จัดการธนาคารพาณิชย์ไทย โดยใช้สูตรการคำนวณ

การแปลผลข้อมูลเพื่อการวิเคราะห์ค่าเฉลี่ย (Mean) และค่าส่วนเบี่ยงเบนมาตรฐาน (Standard Deviation) เพื่อทราบระดับค่าเฉลี่ยของปัจจัยพลละ 5 ระดับค่าเฉลี่ยของปัจจัยพฤติกรรมด้านคุณธรรมในมิติของสังคหวัตถุ 4 และระดับค่าเฉลี่ยของปัจจัยความสามารถเชิงปัญญาของผู้นำเชิงกลยุทธ์ในธุรกิจธนาคารพาณิชย์ไทยในผู้ปฏิบัติกรรมฐานในพุทธศาสนาเถรวาท โดยใช้ข้อคำถามแบบมาตราส่วนประมาณค่า (Rating Scale) ตามแบบของลิเคอร์ท (Likert's Scale) ผู้วิจัยกำหนดเกณฑ์การวัดค่าของข้อมูลตัวแปรออกเป็น 5 ระดับ ดังตารางที่ 3.8

ตารางที่ 3.8 เกณฑ์การให้คะแนนข้อคำถามแบบมาตรวัด

ระดับพลละ/พฤติกรรม/ความสามารถเชิงปัญญา	เกณฑ์การให้คะแนน
ข้อคำถามผู้ตอบแบบสอบถามไม่เห็นด้วย ไม่ใช่ หรือไม่ตรงเลย	1
ข้อคำถามผู้ตอบแบบสอบถามเห็นด้วย ไข่ หรือตรงเล็กน้อย	2
ข้อคำถามผู้ตอบแบบสอบถามเห็นด้วย ไข่ หรือตรงเพียงพอประมาณ	3
ข้อคำถามผู้ตอบแบบสอบถามเห็นด้วย ไข่ หรือตรงส่วนใหญ่	4
ข้อคำถามผู้ตอบแบบสอบถามเห็นด้วย ไข่ หรือตรงจริงที่สุด	5

ผู้วิจัยใช้เกณฑ์การแปลความหมายของข้อมูลตัวแปรด้วยการจำแนกค่าตัวแปรออกเป็นช่วงย่อยของคะแนนเป็นเกณฑ์เฉลี่ยในการอภิปรายผล ด้วยการกำหนดเป็นช่วงคะแนน (Class Interval) หรืออันตรภาคชั้น จากกำหนดเกณฑ์ในการให้คะแนนเฉลี่ยตามวิธีของ Likert Scale ออกเป็น 5 ระดับ โดยกำหนดเกณฑ์ในการแปลความหมายของข้อมูลโดยจำแนกแต่ละช่วงย่อยของคะแนนออกเป็น 5 ระดับ ดังนี้

ต่ำกว่า 1.50	หมายถึง	ระดับน้อยที่สุด
1.50-2.49	หมายถึง	ระดับน้อย
2.50-3.49	หมายถึง	ระดับปานกลาง
3.50-4.49	หมายถึง	ระดับมาก
4.50-5.00	หมายถึง	ระดับมากที่สุด

### 6.3 สถิติเชิงอนุมาน

6.3.1 การวิเคราะห์องค์ประกอบ (factor analysis) โดยวิธีการวิเคราะห์องค์ประกอบเชิงยืนยัน (confirmatory factor analysis) เพื่อใช้ในการลดตัวแปรสังเกตโดยสร้างเป็นตัวแปรแฝง ซึ่งค่าของตัวแปรแฝงก็คือคะแนนที่คำนวณได้จากน้ำหนักของตัวแปรในองค์ประกอบจากการสกัดอธิบายค่าความสามารถในการอธิบายความแปรปรวนด้วยค่าไอเกน ไอเกนตั้งแต่ 1.00 ขึ้นไป การวิเคราะห์องค์ประกอบมีรายละเอียดดังนี้

#### 1) วัตถุประสงค์ของการวิเคราะห์องค์ประกอบ

1. เพื่อศึกษาน้ำหนักของตัวแปรในองค์ประกอบรวมที่จะสามารถยืนยันความสัมพันธ์กันในระหว่างตัวแปรต่างๆ โมเดลนี้เรียกว่า Confirmation Factor Analysis Model: CFA

2. เพื่อพิจารณาน้ำหนักของตัวแปรในองค์ประกอบ ถ้าตัวแปรใดมีน้ำหนักของตัวแปรในองค์ประกอบต่ำกว่า .30 แล้วจะตัดตัวแปรนั้นออก

#### 2) ข้อตกลงเบื้องต้นของการวิเคราะห์องค์ประกอบ

1. ตัวแปรที่คัดเลือกมาวิเคราะห์องค์ประกอบต้องเป็นตัวแปรที่มีค่าต่อเนื่องหรือตัวแปรที่มีค่าในมาตราระดับช่วง (Interval Scale) และมาตราอัตราส่วน (Ratio Scale) สำหรับการวิจัยทางสังคมศาสตร์ ตัวแปรที่อยู่ในมาตราระดับอันดับ (Ordinal Scale) ก็ยอมให้ใช้การวิเคราะห์องค์ประกอบได้ แต่เครื่องมือวัด (แบบสอบถาม) ต้องมีความเชื่อมั่นสูงๆ

2. ตัวแปรที่คัดเลือกมาวิเคราะห์องค์ประกอบควรมีค่าความสัมพันธ์ระหว่างตัวแปรในระดับสูง ( $r = 0.30 - 0.70$ ) รูปแบบความสัมพันธ์ระหว่างองค์ประกอบและตัวแปรที่อยู่ในรูปเชิงเส้น (Linear) เท่านั้น

3. จำนวนตัวแปรที่คัดเลือกมาวิเคราะห์องค์ประกอบควรมีจำนวนมากกว่า 30 ตัวแปร

4. กลุ่มตัวอย่างควรมีขนาดใหญ่และควรมีมากกว่าจำนวนตัวแปรอย่างน้อย 5-10 เท่า

5. ข้อมูลต้องมีการแจกแจงแบบปกติ ยกเว้นกรณีที่ใช้เทคนิคการวิเคราะห์องค์ประกอบหลัก (Principle Component Analysis) ข้อมูลไม่จำเป็นต้องมีการแจกแจงแบบปกติแต่การแจกแจงไม่ควรเบ้มากและไม่ควรมีค่าต่ำสุดหรือค่าสูงสุดผิดปกติ (Outlier)

### 3) ค่าสถิติที่ใช้ในการวิเคราะห์องค์ประกอบ

1. องค์ประกอบร่วมกัน (Common Factor) หมายถึง องค์ประกอบที่ประกอบด้วยตัวแปร 2 ตัวขึ้นไปมารวมกันอยู่ในองค์ประกอบเดียวกันซึ่งองค์ประกอบร่วมแต่ละองค์ประกอบก็คือตัวแปรแฝงนั่นเอง

2. ความร่วมกัน (Communalities) หมายถึง ค่าสัมประสิทธิ์สหสัมพันธ์ระหว่างตัวแปรหนึ่งกับตัวแปรอื่นๆที่เหลือทั้งหมดมีค่าอยู่ระหว่าง 0 กับ 1 ถ้าตัวแปรใดมีค่านี้ต่ำตัวแปรนั้นจะถูกต้อง

3. น้ำหนักองค์ประกอบ (Factor Loading) เป็นค่าความสัมพันธ์ระหว่างตัวแปรกับองค์ประกอบซึ่งควรมีค่ามากกว่า 0.3 ตัวแปรใดมีน้ำหนักในองค์ประกอบใดมากควรจัดตัวแปรนั้นได้ในองค์ประกอบนั้น

4. คะแนนองค์ประกอบ (Factor Score) เป็นคะแนนที่ได้จากน้ำหนักองค์ประกอบและค่าของตัวแปรในปัจจุบันนั้นเพื่อใช้เป็นค่าของตัวแปรใหม่ที่เรียกว่าองค์ประกอบหรือตัวแปรแฝง

5. ค่าไอเกน (Eigen Value) เป็นค่าความผันแปรของตัวแปรทั้งหมดในแต่ละองค์ประกอบในการวิเคราะห์องค์ประกอบองค์ประกอบร่วมกันในโปรแกรมสำเร็จรูป SPSS จะกำหนดค่าไอเกนของตัวแปรทุกตัวเป็น 1 (default = 1) ค่าไอเกนจึงเท่ากับจำนวนตัวแปรดังนั้น ค่าไอเกนหาได้จากสูตร

$$\text{Eigen Value} = \sum (\text{ของน้ำหนักองค์ประกอบของแต่ละตัวแปรในองค์ประกอบนั้น})^2$$

### 4) ขั้นตอนการวิเคราะห์องค์ประกอบ

1. กำหนดปัญหาการวิจัยทบทวนองค์ประกอบตัวแปรจากทฤษฎีเก็บข้อมูลและเลือกวิธีวิเคราะห์องค์ประกอบตามวัตถุประสงค์การวิจัย

2. ตรวจสอบข้อมูลที่ใช้วิเคราะห์ว่า เทคนิค Factor Analysis เหมาะกับข้อมูลที่มีอยู่หรือไม่ โดยการหาค่า KMO

$$KMO = \frac{\sum r_i^2}{\sum r_i^2 + \sum (\text{partial correlation})^2}$$

r แทน ค่าสัมประสิทธิ์สหสัมพันธ์ซึ่งทำให้ค่า

$$0 < KMO < 1$$

ถ้าค่า KMO มีค่าน้อยแล้ว Factor Analysis ไม่เหมาะสมกับข้อมูลที่มีอยู่

ถ้าค่า KMO มีค่ามากแล้ว Factor Analysis เหมาะสมกับข้อมูลที่มีอยู่ ซึ่งโดยทั่วไปจะใช้ .05 (ตรวจสอบเป็นเกณฑ์) นั่นคือ ถ้า KMO < .5 แล้ว ไม่เหมาะสมที่จะใช้เทคนิค Factor Analysis หรืออาจทดสอบโดย Bartlett's Test of Sphericity เป็นค่าสถิติที่ใช้ทดสอบสมมติฐาน

$H_0$  : Correlation matrix เป็น Identity matrix หรือ

$H_1$  : ตัวแปรต่างๆไม่มีความสัมพันธ์กัน

ดังนั้นถ้ายอมรับ  $H_0$  แสดงว่าตัวแปรไม่มีความสัมพันธ์กันจึงไม่ควรใช้ Factor Analysis

3. สกัดองค์ประกอบ (Extraction Factor Analysis: Factor Extraction หรือ Initial Factors) โดยทั่วไปวัตถุประสงค์ของการสกัดปัจจัยคือการหาจำนวน Factor ที่สามารถใช้ตัวแปรทั้งหมดทุกตัวได้วิธีการสกัดปัจจัยมีหลายวิธี ส่วนในการวิจัยนี้ใช้เพื่อกำหนดน้ำหนักของตัวแปรสังเกต ในปัจจัยองค์ประกอบหรือตัวแปรแฝงที่ได้กำหนดไว้แล้ว สำหรับใช้การคำนวณหาค่าคะแนนปัจจัย จึงเลือกการสกัดด้วยวิธีองค์ประกอบหลัก (Principal Component Analysis: PCA) และไม่มีกรณีหมุนแกน

4. คำนวณ ค่าน้ำหนักองค์ประกอบเพื่อแยกว่าตัวแปรใดควรจะอยู่ในองค์ประกอบใดโดยพิจารณาจากค่า Loading ของตัวแปรต่างๆว่ามีค่ามากที่สุดอยู่ที่องค์ประกอบใดก็จัดให้อยู่ในตัวแปรองค์ประกอบนั้นแต่มีข้อแม้ว่าค่า Loading ควรจะมีค่าตั้งแต่ 0.3 ขึ้นไป ส่วนการคำนวณ Factor Score ได้จากสมการ

$$F_{ik} = W_{i1}Z_{1k} + W_{i2}Z_{2k} + \dots + W_{ip}Z_{pk}$$

$$k = 1, 2, \dots, n, \quad i = 1, 2, \dots, m$$

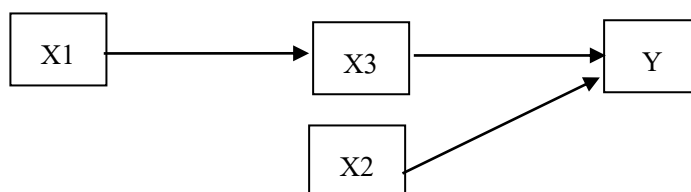
$Z_{jk}$  เป็นค่ามาตรฐานของตัวแปรตัวที่  $j$  แล้วของ case ที่  $k$

$n$  = จำนวนข้อมูล,  $m$  = จำนวน Factor

$W_{ij}$  = ค่าสัมประสิทธิ์หรือ Loading Factor ของตัวแปรที่  $j$  ใน Factor ที่  $i$

$F_{ik}$  = Factor Score ของ Factor ที่  $i$  ของ Case ที่  $k$

6) ใช้การวิเคราะห์เส้นทาง (Path Analysis) สำหรับการศึกษาคือความสัมพันธ์หรือปัจจัยที่ส่งผลต่อสภาพของนักศึกษาในกรณีนี้ที่ ตัวแปรอิสระมีความสัมพันธ์กันเอง



ภาพประกอบที่ 3.5 แสดงรูปแบบการศึกษาปัจจัยที่ส่งผลต่อ ตัวแปร Y

จากรูปที่ 3.1 กรณีสองที่ทำการศึกษาปัจจัยที่ส่งผลต่อตัวแปรตาม Y โดยตัวแปรอิสระประกอบด้วย X1, X2 และ X3 กรณีที่ X1 และ X3 มีความสัมพันธ์กันมากๆ จึงใช้การวิเคราะห์เส้นทางเหมาะสมกว่าการวิเคราะห์ถดถอยโดยทั่วไป เพราะสามารถศึกษาได้ทั้งผลกระทบทางตรงและผลกระทบทางอ้อมที่ X1 มีต่อ Y

การวิจัยนี้จะใช้การวิเคราะห์เส้นทางก็ต่อเมื่อผลการศึกษาพบว่า ปัจจัยที่มีผลต่อปัจจัยผล 5 ในผู้ปฏิบัติพระกรรมฐานในพุทธศาสนาเถรวาทได้แก่ 1) สัมปยุตตสังเสวะ สัทธัมมัสสวนะ โยนิโสมนสิการ และ ธรรมานุธรรมปฏิบัติ ในปัจจัยศรัทธาผลตามหลักธรรมด้าน “โศดาปัตตยั้งคะ 4” 2) สังวรปธาน ปหานปธาน ภวานาปธาน และ อนุรักษนาปธาน ในปัจจัยวิริยะผลตามหลักธรรมด้าน “สัมมปปธาน 4” 3) กายานุปัสสนาสติปัฏฐาน เวทนานุปัสสนาสติปัฏฐาน จิตตานุปัสสนาสติปัฏฐาน และ ธรรมานุปัสสนาสติปัฏฐาน ในปัจจัยสติผลตามหลักธรรมด้าน “สัมมปปธาน 4” 4) ปฐมฌาน ทุติยฌานตติยฌาน และจตุตถฌานในปัจจัยสมาธิผลตามหลักธรรมด้าน “สัมมปปธาน 4” และ 5) ทุกข์ สมุทัย นิโรธ และมรรคในปัจจัยปัญญาผลตามหลักธรรมด้าน “อริยสัจ 4” เป็นปัจจัยที่มีความสัมพันธ์กันเอง และเพื่อศึกษาผลกระทบทางตรงและทางอ้อมของแต่ละปัจจัยที่ส่งผลต่อปัจจัยพฤติกรรมด้านคุณธรรมในมิติของสังคหวัตถุ 4 และความสามารถเชิงปัญญาของผู้สำเร็จหลักสูตรในธุรกิจธนาคารพาณิชย์ไทย การวิเคราะห์เส้นทางที่ใช้ศึกษามีรายละเอียดดังนี้

#### 1. วัตถุประสงค์ของการวิเคราะห์เส้นทาง

วัตถุประสงค์โดยทั่วไปของการวิเคราะห์เส้นทาง เพื่อศึกษาทิศทางและความสัมพันธ์เชิงเหตุผลของตัวแปรต้นและตัวแปรตาม ตามแบบจำลองที่ผู้วิจัยพัฒนาขึ้นจากหลักการ แนวคิดหรือทฤษฎีเป็นหลัก โดยศึกษาทั้งขนาดและทิศทางของผลทางตรง (Direct Effect: DE) และผลทางอ้อม (Indirect Effect: IE) ตามช่วงเวลา (Chronological Order) หรือตามเหตุการณ์ (Event) ที่เกิดขึ้นก่อนหลังในแบบจำลอง

#### 2. การวิเคราะห์เส้นทาง มีลักษณะใหญ่ๆ 3 ประการ

2.1 เป็นเทคนิคทางสถิติที่อาศัยการประยุกต์การวิเคราะห์ถดถอยพหุคูณ

2.2 เป็นการศึกษาขนาดและทิศทางของความสัมพันธ์ระหว่างตัวแปรเหตุที่มีต่อตัวแปรผลทั้งทางตรงและทางอ้อม

2.3 ความสัมพันธ์เชิงเหตุและผลนี้ สามารถนำมาเขียนอธิบายได้ด้วยรูปแบบจำลองโมเดลและสมการโครงสร้างตามรูปแบบจำลองที่สร้างขึ้น

3. หลักการของสัมประสิทธิ์เส้นทางรูปแบบแสดงอิทธิพลสามารถแยกค่าความสัมพันธ์ระหว่างตัวแปรในรูปแบบ (r) ออกเป็นผลรวมสัมประสิทธิ์สหสัมพันธ์ระหว่างตัวแปรสองตัวมีค่าเท่ากับผลบวกของอิทธิพลทางตรง (Direct Effect: DE) อิทธิพลทางอ้อม (Indirect Effect: IE)



ความสัมพันธ์เทียม (Spurious Relationship: SR) อิทธิพลร่วม (Joint Effect: JE) ที่ไม่สามารถแยกได้ว่าเป็นอิทธิพลแบบใด ดังสมการต่อไปนี้

$$r = DE + IE + SR + JE$$

ในการวิเคราะห์เส้นทาง ผู้วิจัยส่วนใหญ่จะประมาณค่าอิทธิพลเฉพาะอิทธิพลทางตรงและอิทธิพลทางอ้อมเท่านั้นสามารถเขียนสมการใหม่ได้ ดังนี้

$$r = DE + IE$$

#### 4. ข้อตกลงเบื้องต้นของการวิเคราะห์เส้นทาง

4.1 ระดับของการวัดของตัวแปรต่าง ๆ อยู่ในระดับตั้งแต่มาตราอัตราภาคขึ้นไป

4.2 ตัวแปรต่าง ๆ มีความสัมพันธ์กันเชิงเส้นตรงเท่านั้นและเป็นการแสดงความสัมพันธ์ในแบบเหตุและผล

4.3 ตัวแปรแอบแฝง (Residual Variable) ในสมการถดถอยพหุคูณแต่ละสมการต้องมีการกระจายแบบสุ่ม ตัวแปรเหล่านี้ต้องไม่มีความสัมพันธ์กันเองและไม่มีความสัมพันธ์กับตัวแปรเกณฑ์ของสมการนั้นๆ ด้วย

4.4 ความสัมพันธ์เชิงสาเหตุและผลใน โมเดลนี้เป็นเหตุและผลทางตรงทางเดียวเท่านั้น ไม่มีผลย้อนกลับ (Recursive)

#### 5. การนำเสนอผลการวิเคราะห์ Path Analysis

5.1 แบบแผนหรือแผนภาพเส้นทางสมมติ

5.2 ค่าสัมประสิทธิ์เส้นทางรูปแบบความสัมพันธ์ระหว่างตัวแปรแผนภาพ

5.3 การเปรียบเทียบค่าสัมประสิทธิ์สหสัมพันธ์ที่คำนวณจากค่าสัมประสิทธิ์เส้นทางกับค่าสัมประสิทธิ์สหสัมพันธ์ที่คำนวณจากสูตรของเพียร์สัน

5.4 อิทธิพลทางตรงของตัวแปร

5.5 อิทธิพลทางอ้อมของตัวแปร

6) ใช้การวิเคราะห์ความสัมพันธ์เชิงโครงสร้าง (Linear Structural Relationship: LISREL) เพื่อค้นหาปัจจัยความสัมพันธ์เชิงสาเหตุของปัจจัยพละ 5 ในผู้ปฏิบัติกรมฐานในพุทธศาสนาเถรวาท กับปัจจัยพฤติกรรมด้านคุณธรรมในมิติของสังคหวัตถุ 4 และปัจจัยความสามารถเชิงปัญญาของผู้นำเชิงกลยุทธ์ในธุรกิจธนาคารพาณิชย์ไทย เพื่อลดเงื่อนไขเรื่องตัวแปรอิสระมีความสัมพันธ์กันเอง และทำการศึกษาครั้งเดียวทั้ง โมเดล การศึกษาในงานวิจัยนี้จะทดลองทั้งการใช้ ตัวแปรเชิงประจักษ์ (Observed Variable) ใต๋ใน โมเดลทุกตัวแปรเพื่อสร้างเป็นตัวแปรแฝง (Latent Variable) ทั้งตัวแปรต้นและตัวแปรตาม เพื่อวิเคราะห์ความสัมพันธ์ของตัวแปรแฝงพร้อมกันในรูปแบบของความความสัมพันธ์เชิงโครงสร้างตัวแบบโมเดลลิสเรล

## 1. ข้อตกลงเบื้องต้นของการวิเคราะห์เส้นทางโดยใช้โมเดลลิสเรล

1.1 ลักษณะของความสัมพันธ์ในรูปแบบความสัมพันธ์แบบเส้น (Linear) เชิงบวก (Additive) และเป็นความสัมพันธ์เชิงเหตุและผล (Causal Relationship) แบบปิด คือ เป็นการรวบตัวแปรที่เกี่ยวข้องไว้ในรูปแบบ

1.2 การแจกแจงของตัวแปรและความคลาดเคลื่อนเป็นแบบปกติ

1.3 ตัวแปรส่วนเกินที่เหลือ (Residual Variable: e) อาจจะมีความสัมพันธ์กันได้

1.4 กรณีข้อมูลอนุกรมเวลา การวัดตัวแปรต้องไม่มีอิทธิพลจากช่วงเหลื่อมเวลา

## 2. ขั้นตอนการวิเคราะห์ประกอบด้วย 5 ขั้นตอนดังนี้

2.1 การกำหนดข้อมูลจำเพาะของโมเดล (Specification of the Model)

2.2 การระบุความเป็นไปได้ค่าเดียวของโมเดล (Identification of the Model)

2.3 การประมาณค่าพารามิเตอร์จากโมเดล (Parameter Estimation of the Model)

2.4 การตรวจสอบความตรงของโมเดล (Validation of the Model)

2.5 ดัชนีแปลงโมเดล (Model Modification Indices)

## 7) การทดสอบโมเดลสมมติฐาน

การทดสอบโมเดลสมมติฐาน ความสัมพันธ์เชิงโครงสร้างความสัมพันธ์ระหว่างปัจจัยพละ 5 ในผู้ปฏิบัติกรมฐานในพุทธศาสนาเถรวาท ปัจจัยพฤติกรรมด้านคุณธรรมในมิติของสังคหวัตถุ 4 และปัจจัยความสามารถเชิงปัญญาของผู้นำเชิงกลยุทธ์ในธุรกิจธนาคารพาณิชย์ไทย

7.1 ผู้วิจัยนำข้อมูลเชิงประจักษ์ ที่เก็บรวบรวมมาได้ บันทึกข้อมูลลงโปรแกรมสำเร็จรูปวิเคราะห์สถิติพื้นฐาน วิเคราะห์ค่าสัมประสิทธิ์สหสัมพันธ์แบบเพียร์สัน (Pearson's product moment coefficient) และทดสอบความมีนัยสำคัญด้วยสถิติทดสอบที (t - test Statistic) เพื่อทำการศึกษาความสัมพันธ์ภายในด้านปัจจัยพละ 5 ในผู้ปฏิบัติกรมฐานในพุทธศาสนาเถรวาท ปัจจัยพฤติกรรมด้านคุณธรรมในมิติของสังคหวัตถุ 4 และปัจจัยความสามารถเชิงปัญญาของผู้นำเชิงกลยุทธ์ในธุรกิจธนาคารพาณิชย์ไทย

7.2 ผู้วิจัยบันทึกข้อมูลส่งต่อไปยังโปรแกรม LISREL โดยร่างรูปแบบโมเดลสมมติฐานความสัมพันธ์เชิงโครงสร้างระหว่างปัจจัยพละ 5 ในผู้ปฏิบัติกรมฐานในพุทธศาสนาเถรวาท ปัจจัยพฤติกรรมด้านคุณธรรมในมิติของสังคหวัตถุ 4 และปัจจัยความสามารถเชิงปัญญาของผู้นำเชิงกลยุทธ์ในธุรกิจธนาคารพาณิชย์ไทย ที่ได้จากขั้นตอนที่ 2 วดลงในโปรแกรม LISREL ส่งโปรแกรมให้คำนวณ จะได้โมเดลการวัดซึ่งเป็นโมเดลตั้งต้น

7.3 การวิเคราะห์องค์ประกอบเชิงยืนยันในการวิจัยครั้งนี้ผู้วิจัยใช้การวิเคราะห์องค์ประกอบเชิงยืนยันเพราะว่าการวิเคราะห์องค์ประกอบเชิงยืนยัน มีจุดเด่นเหนือว่าการวิเคราะห์องค์ประกอบเชิงสำรวจซึ่งสรุปได้ 3 ประการ (Long, 1983; Bollen, 1989; Joreskog & Sobom,

1989. อ้างถึงใน นงลักษณ์ วิรัชชัย. 2542. หน้า 10) ได้แก่ 1) การวิเคราะห์องค์ประกอบเชิงยืนยันมีการผ่อนคลายข้อตกลงเบื้องต้นที่เข้มงวดยอมให้ความคลาดเคลื่อนของตัวแปรมีความสัมพันธ์กันได้ และข้อตกลงเบื้องต้นสอดคล้องกับสภาพความเป็นจริง มากกว่าการวิเคราะห์องค์ประกอบเชิงสำรวจ ซึ่งทำให้ผลการวิเคราะห์มีความถูกต้องยิ่งขึ้น 2) การวิเคราะห์องค์ประกอบเชิงยืนยัน เป็นการวิเคราะห์ข้อมูลที่มีพื้นฐานทฤษฎีรองรับการวิเคราะห์ เหมาะสมกับการวิจัยที่มีกรอบความคิดเชิงทฤษฎีหรือ โมเดลทางทฤษฎีที่ต้องตรวจสอบความสอดคล้องกลมกลืนระหว่างโมเดลตามทฤษฎีกับข้อมูลที่ได้มาว่า โมเดลมีความสอดคล้องกลมกลืนมากน้อยเพียงใด และผลการวิเคราะห์สามารถแปลความหมายได้ง่าย และ 3) ผลการวิเคราะห์ข้อมูล จะให้ค่าประมาณพารามิเตอร์และมีการทดสอบนัยสำคัญทางสถิติของค่าพารามิเตอร์ทุกค่า

7.4 ผู้วิจัยได้ปรับรูปแบบของโมเดลตั้งต้นความสัมพันธ์เชิงโครงสร้างของโครงสร้างระหว่างปัจจัยพละ 5 ในผู้ปฏิบัติกรมฐานในพุทธศาสนาเถรวาท ปัจจัยพฤติกรรมด้านคุณธรรมในมิติของสังคหวัตถุ 4 และปัจจัยความสามารถเชิงปัญญาของผู้นำเชิงกลยุทธ์ในธุรกิจธนาคารพาณิชย์ไทย ในการปรับรูปแบบ (model adjustment) ผู้วิจัยปรับรูปแบบบนพื้นฐานของทฤษฎีและงานวิจัยเป็นหลักโดยมีการดำเนินการตรวจสอบผลการประมาณค่าพารามิเตอร์ ว่ามีความสมเหตุสมผลหรือไม่มีค่าใดแปลกเกินความเป็นจริงหรือไม่ และพิจารณาค่าสัมประสิทธิ์สหสัมพันธ์เชิงพหุยกกำลังสอง (squared multiple correlation) ให้มีความเหมาะสม รวมทั้งพิจารณาค่าความสอดคล้องรวม (overall fit) ของรูปแบบว่าโดยภาพรวมแล้วรูปแบบสอดคล้องกับข้อมูลเชิงประจักษ์เพียงใด และหยุดปรับรูปแบบเมื่อพบว่า ค่าสูงสุดของเศษเหลือในรูปคะแนนมาตรฐานต่ำกว่า 2.00 และไม่สามารถหาทฤษฎีหรืองานวิจัยมารองรับการปรับรูปแบบได้ (นงลักษณ์ วิรัชชัย. 2542. หน้า 68)

7.5 ผู้วิจัยนำรูปแบบความสัมพันธ์เชิงโครงสร้างระหว่างปัจจัยพละ 5 ในผู้ปฏิบัติกรมฐานในพุทธศาสนาเถรวาท ปัจจัยพฤติกรรมด้านคุณธรรมในมิติของสังคหวัตถุ 4 และปัจจัยความสามารถเชิงปัญญาของผู้นำเชิงกลยุทธ์ในธุรกิจธนาคารพาณิชย์ไทย ที่เป็นรูปแบบสุดท้ายไปตรวจสอบ ค่าไค-สแควร์ ค่า GFI ค่า AGFI ค่า RMSEA และค่า CN กับเกณฑ์ที่ใช้ในการตรวจสอบความสอดคล้อง ต่อจากนั้นสรุปผลการวิจัย โดยนำเสนอโมเดลความสัมพันธ์เชิงโครงสร้างระหว่างปัจจัยพละ 5 ในผู้ปฏิบัติกรมฐานในพุทธศาสนาเถรวาท ปัจจัยพฤติกรรมด้านคุณธรรมในมิติของสังคหวัตถุ 4 และปัจจัยความสามารถเชิงปัญญาของผู้นำเชิงกลยุทธ์ในธุรกิจธนาคารพาณิชย์ไทย

7.6 ผู้วิจัยนำรูปแบบของโมเดลสุดท้าย ความสัมพันธ์เชิงโครงสร้างระหว่างปัจจัยพละ 5 ในผู้ปฏิบัติกรมฐานในพุทธศาสนาเถรวาท ปัจจัยพฤติกรรมด้านคุณธรรมในมิติของสังคหวัตถุ 4 และปัจจัยความสามารถเชิงปัญญาของผู้นำเชิงกลยุทธ์ในธุรกิจธนาคารพาณิชย์ไทย มาทำการพัฒนาต่อ โดยได้วิเคราะห์ค่าสัมประสิทธิ์สหสัมพันธ์ ภายในปัจจัยที่ส่งผลต่อปัจจัยพละ 5 ในผู้ปฏิบัติกรมฐานในพุทธศาสนาเถรวาท ปัจจัยพฤติกรรมด้านคุณธรรมในมิติของสังคหวัตถุ 4 และปัจจัย

ความสามารถเชิงปัญญาของผู้นำเชิงกลยุทธ์ในธุรกิจธนาคารพาณิชย์ไทย ได้กำหนดเกณฑ์การแปลความหมาย (Wiersma, William. 1990, p.56) ดังนี้

0.80 ขึ้นไป	หมายถึง	มีความสัมพันธ์สูงมาก
0.60 – 0.79	หมายถึง	มีความสัมพันธ์ค่อนข้างสูง
0.40 – 0.59	หมายถึง	มีความสัมพันธ์ปานกลาง
0.20 – 0.39	หมายถึง	มีความสัมพันธ์ค่อนข้างต่ำ
ต่ำกว่า 0.20	หมายถึง	มีความสัมพันธ์ต่ำ

7.7 การคัดเลือกปัจจัยมาสังเคราะห์ เพื่อพัฒนาเป็นรูปแบบความสัมพันธ์เชิงโครงสร้างระหว่างปัจจัยผล 5 ในผู้ปฏิบัติกรรมฐานในพุทธศาสนาเถรวาท ปัจจัยพฤติกรรมด้านคุณธรรมในมิติของสังคหวัตถุ 4 และปัจจัยความสามารถเชิงปัญญาของผู้นำเชิงกลยุทธ์ในธุรกิจธนาคารพาณิชย์ไทย ได้กำหนดเกณฑ์การคัดเลือกจากค่าน้ำหนักองค์ประกอบตัวบ่งชี้ เฉพาะที่ค่ามีน้ำหนักองค์ประกอบข้างสูงขึ้นไป คือตั้งแต่ 0.60 ขึ้นไป นำตัวบ่งชี้ที่ผ่านเกณฑ์มาเขียนเป็นแผนผังรูปแบบความสัมพันธ์เชิงโครงสร้างระหว่างปัจจัยผล 5 ในผู้ปฏิบัติกรรมฐานในพุทธศาสนาเถรวาท ปัจจัยพฤติกรรมด้านคุณธรรมในมิติของสังคหวัตถุ 4 และปัจจัยความสามารถเชิงปัญญาของผู้นำเชิงกลยุทธ์ในธุรกิจธนาคารพาณิชย์ไทยที่พัฒนาแล้ว

### สัญลักษณ์เชิงปฏิบัติการ

#### 1. ปัจจัยด้านผล 5 ในผู้ปฏิบัติพระกรรมฐานในพุทธศาสนาเถรวาท (Power of Fives)

สัญลักษณ์เชิงปฏิบัติการ: PALA5

##### 1.1 ปัจจัยศรัทธาผล สัญลักษณ์เชิงปฏิบัติการ: SATTHA

1.1.1. สัมปรัศตังเสวะ สัญลักษณ์เชิงปฏิบัติการ: SATTHA\_1

1.1.2. สัทธัมมัสสวณะ สัญลักษณ์เชิงปฏิบัติการ: SATTHA\_2

1.1.3. โยนิโสมนสิการ สัญลักษณ์เชิงปฏิบัติการ: SATTHA\_3

1.1.4. ชัมมานุชัมมปฏิบัติ สัญลักษณ์เชิงปฏิบัติการ: SATTHA\_4

##### 1.2 ปัจจัยวิริยะผล สัญลักษณ์เชิงปฏิบัติการ: VIRIYA

1.2.1. สังวรปธาน สัญลักษณ์เชิงปฏิบัติการ: VIRIYA\_1

1.2.2. ปหานปธาน สัญลักษณ์เชิงปฏิบัติการ: VIRIYA\_2

1.2.3. ภวานาปธาน สัญลักษณ์เชิงปฏิบัติการ: VIRIYA\_3

1.2.4. อนุรักขนาปธาน สัญลักษณ์เชิงปฏิบัติการ: VIRIYA\_4

##### 1.3 ปัจจัยสติผล สัญลักษณ์เชิงปฏิบัติการ: SATI

1.3.1. กายานุปัสสนาสติปัฏฐาน สัญลักษณ์เชิงปฏิบัติการ: SATI\_1

- 1.3.2 เวทนานุปัสสนาสติปัฏฐาน สัญลักษณ์เชิงปฏิบัติการ: SATI\_2
- 1.3.3 จิตตานุปัสสนา สติปัฏฐาน สัญลักษณ์เชิงปฏิบัติการ: SATI\_3
- 1.3.4 ฌมมานุปัสสนาสติปัฏฐาน สัญลักษณ์เชิงปฏิบัติการ: SATI\_4
- 1.4 ปัจจยสมาธิพละ สัญลักษณ์เชิงปฏิบัติการ: SAMATI
  - 1.4.1 ปฐมฌาน สัญลักษณ์เชิงปฏิบัติการ: SAMATI\_1
  - 1.4.2 ทุตยฌาน สัญลักษณ์เชิงปฏิบัติการ: SAMATI\_2
  - 1.4.3 ตติยฌาน สัญลักษณ์เชิงปฏิบัติการ: SAMATI\_3
  - 1.4.4 จตุตถฌาน สัญลักษณ์เชิงปฏิบัติการ : SAMATI\_4
- 1.5 ปัจจยปัญญาพละ สัญลักษณ์เชิงปฏิบัติการ: S\_PANYA
  - 1.5.1 ทุกข์ สัญลักษณ์เชิงปฏิบัติการ: PANYA\_1
  - 1.5.2 สมุทัย สัญลักษณ์เชิงปฏิบัติการ: PANYA\_2
  - 1.5.3 นิโรธ สัญลักษณ์เชิงปฏิบัติการ: PANYA\_3
  - 1.5.4 มรรค สัญลักษณ์เชิงปฏิบัติการ: PANYA\_4
- 2. ปัจจยพฤติกรรมด้านคุณธรรมในมิติของสังคหวัตถุ 4 ในผู้ปฏิบัติพระกรรมฐานในพุทธศาสนาเถรวาท สัญลักษณ์เชิงปฏิบัติการ: SANGKHAHA
  - 2.1 ทาน สัญลักษณ์เชิงปฏิบัติการ: THAN
    - 2.1.1 อามิสทาน สัญลักษณ์เชิงปฏิบัติการ: THAN\_1
    - 2.1.2 อภัยทาน สัญลักษณ์เชิงปฏิบัติการ: THAN\_2
    - 2.1.3 วิทยาทาน สัญลักษณ์เชิงปฏิบัติการ: THAN\_3
    - 2.1.4 ธรรมทาน สัญลักษณ์เชิงปฏิบัติการ: THAN4
  - 2.2 ปิยวาจา สัญลักษณ์เชิงปฏิบัติการ: PIYAVAJA
    - 2.2.1 วาจาที่เป็นสัจ สัญลักษณ์เชิงปฏิบัติการ: PIYAVAJA\_1
    - 2.2.2 วาจาที่อ่อนหวาน สัญลักษณ์เชิงปฏิบัติการ: PIYAVAJA\_2
    - 2.2.3 วาจาที่ประกอบด้วยประโยชน์ สัญลักษณ์เชิงปฏิบัติการ:  
PIYAVAJA\_3
    - 2.2.4 วาจาที่มีเมตตาจิต สัญลักษณ์เชิงปฏิบัติการ: PIYAVAJA\_4
  - 2.3 อตถจริยา สัญลักษณ์เชิงปฏิบัติการ: ATTHAJAR
    - 2.3.1 การทำในสิ่งที่ประ โยชน์ สัญลักษณ์เชิงปฏิบัติการ:  
ATTHAJAR\_1

- 2.3.2 การบำเพ็ญประโยชน์ให้แก่ผู้อื่นด้วยกำลังกาย สัญลักษณ์เชิงปฏิบัติการ: ATTHAJAR\_2
- 2.3.3 การบำเพ็ญประโยชน์ให้แก่ผู้อื่นด้วยกำลังปัญญา สัญลักษณ์เชิงปฏิบัติการ: ATTHAJAR\_3
- 2.3.4 การบำเพ็ญประโยชน์ช่วยแก้ไขปรับปรุงส่งเสริมในทางจริยธรรม สัญลักษณ์เชิงปฏิบัติการ: ATTHAJAR\_4
- 2.3.5 การบำเพ็ญประโยชน์ให้แก่ผู้อื่นด้วยกำลังทรัพย์ สัญลักษณ์เชิงปฏิบัติการ: ATTHAJAR5
- 2.4 สมานัตตา สัญลักษณ์เชิงปฏิบัติการ: SAMANATT
  - 2.4.1 ไม่หยิ่งทะนงตนสัญลักษณ์เชิงปฏิบัติการ: SAMANATT\_1
  - 2.4.2 การวางตนเหมาะสมแก่ฐานะ สัญลักษณ์เชิงปฏิบัติการ: SAMANATT\_2
  - 2.4.3 ความเป็นคนเสมอต้นเสมอปลาย สัญลักษณ์เชิงปฏิบัติการ: SAMANATT\_3
  - 2.4.4 ความเป็นผู้เสมอกันในการร่วมสุขร่วมทุกข์ สัญลักษณ์เชิงปฏิบัติการ: SAMANATT\_4
  - 2.4.5 การประพฤติตนเหมาะสมแก่ภาวะบุคคลและเหตุการณ์ สัญลักษณ์เชิงปฏิบัติการ: SAMANATT\_5
- 3. ความสามารถเชิงปัญญาของผู้นำเชิงกลยุทธ์ในธุรกิจธนาคารพาณิชย์ไทย สัญลักษณ์เชิงปฏิบัติการ: SA\_PANYA
  - 3.1 ปัญญาในด้านบุคคล สัญลักษณ์เชิงปฏิบัติการ: PANYA\_1
  - 3.2 ปัญญาในด้านบริบท สัญลักษณ์เชิงปฏิบัติการ: PANYA\_2
  - 3.3 ปัญญาในด้านกระบวนการ สัญลักษณ์เชิงปฏิบัติการ: PANYA\_3
  - 3.4 ปัญญาด้านผลการดำเนินการ สัญลักษณ์เชิงปฏิบัติการ: PANYA\_4