

บทที่ 2

ความเป็นมา แนวคิด และทฤษฎีเกี่ยวกับการคุ้มครองผู้บริโภค จากการใช้บริการเครื่องเล่นในสวนสนุกที่อาจเป็นอันตราย

การประกอบธุรกิจสวนสนุกที่ให้บริการเครื่องเล่นในสวนสนุกนั้น นอกจากความสนุกสนานและความตื่นเต้นหวาดเสียวที่ผู้ให้บริการคาดหวังว่าจะได้รับแล้ว สิทธิของผู้ใช้บริการในฐานะผู้บริโภคที่จะได้รับความปลอดภัยจากการใช้บริการเครื่องเล่นในสวนสนุกก็เป็นสิทธิผู้บริโภคที่สำคัญประการหนึ่งที่ผู้ให้บริการพึงได้รับ จากการศึกษาพบว่า การให้บริการเครื่องเล่นในสวนสนุกสามารถทำให้ผู้ให้บริการได้รับอันตรายแก่ชีวิต ร่างกาย หรือทรัพย์สินได้ในสารนิพนธ์ฉบับนี้ ผู้ศึกษาจึงมุ่งศึกษาถึงมาตรการคุ้มครองผู้บริโภคจากการใช้บริการเครื่องเล่นในสวนสนุกที่อาจเป็นอันตราย ดังนั้น เพื่อความเข้าใจในเบื้องต้น ในบทนี้จึงต้องศึกษาเกี่ยวกับความเป็นมา แนวคิด และทฤษฎีที่เกี่ยวข้องกับการคุ้มครองผู้บริโภค และการใช้บริการเครื่องเล่นในสวนสนุก เพื่อนำมาศึกษาและวิเคราะห์ถึงมาตรการคุ้มครองผู้บริโภคจากการใช้บริการเครื่องเล่นในสวนสนุกที่อาจเป็นอันตรายต่อไป

2.1 ความเป็นมาและแนวคิดเกี่ยวกับการประกอบธุรกิจบริการเครื่องเล่นในสวนสนุก

การประกอบธุรกิจสวนสนุกเป็นการประกอบธุรกิจบริการประเภทหนึ่งที่ได้รับ ความนิยมในปัจจุบัน มีลักษณะที่สำคัญ คือ การให้บริการเครื่องเล่นต่างๆ เช่น รถไฟเหาะ เครื่องเล่นไวคิง เป็นต้น โดยมีวัตถุประสงค์ในการมอบความสนุกสนานเพลิดเพลินแก่ผู้มาใช้บริการ ดังนั้น เพื่อให้เข้าใจถึงลักษณะของการประกอบธุรกิจสวนสนุกที่มีการให้บริการเครื่องเล่น จึงต้องศึกษาถึงแนวคิดเกี่ยวกับการประกอบธุรกิจบริการ ความเป็นมาของการประกอบธุรกิจสวนสนุก ความหมายและประเภทของสวนสนุก รวมถึงรูปแบบของการให้บริการเครื่องเล่นในสวนสนุก

2.1.1 ความหมาย แนวคิด และประเภทของการประกอบธุรกิจบริการ

การประกอบธุรกิจบริการ มีลักษณะการประกอบธุรกิจที่แตกต่างจากการประกอบธุรกิจซื้อขายสินค้าโดยทั่วไป ดังจะเห็นได้จากความหมาย ประเภท และวัตถุประสงค์ของการประกอบธุรกิจบริการ ดังนี้

2.1.1.1 ความหมายของการประกอบธุรกิจ

จากการศึกษาบทบัญญัติตามกฎหมายแล้วพบว่า ไม่มีบทบัญญัติตามกฎหมายใดที่ได้กำหนดนิยามของคำว่า “การประกอบธุรกิจ” ไว้เป็นการเฉพาะ เนื่องจากลักษณะของคำดังกล่าว เป็นคำที่มีความหมายกว้างและครอบคลุมถึงการกระทำต่างๆ ดังนั้น ในการทำความเข้าใจความหมายของคำดังกล่าวว่ามีความหมายครอบคลุมเพียงใด จึงต้องอาศัยการเทียบเคียงจากความหมายทั่วไป กล่าวคือ

1) ความหมายตามพจนานุกรม ฉบับราชบัณฑิตยสถาน พ.ศ. 2544 ที่ได้ให้นิยามของคำที่เกี่ยวข้อง ดังนี้

คำว่า “ธุรกิจ” หมายความว่า การงานประจำเกี่ยวกับอาชีพค้าขาย หรือกิจการอย่างอื่นที่สำคัญและไม่ใช่งานราชการ¹

2) ความหมายตามคำอธิบายการเกี่ยวกับธุรกิจ ที่ได้ให้นิยามของคำที่เกี่ยวข้องไว้ ดังนี้

“ธุรกิจ” หมายความว่า กิจกรรมใดๆ ก็ตามที่ทำให้เกิดมีสินค้าหรือบริการขึ้น แล้วมีการแลกเปลี่ยนซื้อขายกัน และมีวัตถุประสงค์จะได้ประโยชน์จากการกระทำกิจกรรมนั้น²

“ธุรกิจ” หมายความว่า กิจกรรมทางด้านเศรษฐกิจและการพาณิชย์ที่มีเป้าหมายทางด้านกำไรในการจัดหาสินค้าและบริการ เพื่อตอบสนองความต้องการของผู้บริโภค³

“ธุรกิจ” หมายความว่า กิจกรรมทางด้านเศรษฐกิจอย่างต่อเนื่องของมนุษย์ที่เกี่ยวข้องเกี่ยวข้องกับการผลิต การแลกเปลี่ยนซื้อขายซึ่งสินค้าและบริการ โดยมีจุดมุ่งหมายที่จะแสวงหากำไรจากการประกอบธุรกิจนั้นๆ⁴

¹ พจนานุกรม ฉบับราชบัณฑิตยสถาน พ.ศ. 2544 (ออนไลน์). เข้าถึงได้จาก : <http://www.royin.go.th/dictionary/index.php>. [2561, เมษายน 5]

² วันทนีย์ ภูมิภัทราและคณะ. (2537). *ความรู้เบื้องต้นเกี่ยวกับการประกอบธุรกิจ*. กรุงเทพฯ: เจ. พรินต์ติ้ง. หน้า 2.

³ สมยศ นาวิการ. (2530). *การบริหารธุรกิจ*. กรุงเทพฯ: บรรณกิจ. หน้า 4.

⁴ สมคิด บางโม. (2547). *การประกอบธุรกิจ*. กรุงเทพฯ: วิทย์พัฒน์. หน้า 14.

“การประกอบธุรกิจ” หมายความว่า การกระทำกิจกรรมของมนุษย์ที่กระทำขึ้น เพื่อการผลิตหรือการได้มาซึ่งทรัพย์สินหรือบริการ และการนำสินค้าหรือบริการนั้น ไปขาย หรือจำหน่ายให้แก่ผู้บริโภคเพื่อแสวงหากำไร⁵

จากพินัยกรรมข้างต้น จึงอาจกล่าวได้ว่า การประกอบธุรกิจ หมายความว่า กิจกรรมอย่างต่อเนื่องของมนุษย์ที่เกี่ยวข้องกับการผลิต การจำหน่ายสินค้า และบริการโดยมีวัตถุประสงค์ ในการมุ่งหาผลกำไรจากการกระทำกิจกรรมดังกล่าว ซึ่งกิจกรรมที่มีวัตถุประสงค์มุ่งหาผลกำไรนั้น จะเกิดขึ้นได้ก็โดยอาศัยการลงทุนนั่นเอง โดยสรุป การประกอบธุรกิจ คือ การลงทุนที่เกี่ยวข้องกับการผลิตหรือจำหน่ายสินค้าและบริการนั่นเอง

2.1.1.2 ประเภทของการประกอบธุรกิจ

การประกอบธุรกิจในปัจจุบัน สามารถจำแนกตามความหมายได้มากมาย หลายประเภท ดังนี้

1) เกษตรกรรม (Agriculture) หมายถึง การทำนา ทำไร่ ทำสวน เลี้ยงสัตว์ ปลูก เลี้ยงสัตว์น้ำ เลี้ยงผึ้ง เลี้ยงไหม เลี้ยงกุ้ง เพาะเห็ด และการอื่นๆ ตามที่รัฐมนตรีว่าการกระทรวง เกษตรและสหกรณ์ประกาศกำหนดในราชกิจจานุเบกษา และรวมถึงการประมงด้วย

2) อุตสาหกรรม (Manufacturing) หมายถึง การผลิต การแปรรูป และการหล่อ หลอมวัตถุดิบให้เป็นสินค้าต่างๆ อาจเป็นสินค้าสำเร็จรูป ซึ่งสามารถนำไปใช้อุปโภคบริโภค ได้ทันที เช่น โทรทัศน์ อาหารกระป๋อง ยา เป็นต้น หรือเป็นสินค้าวัตถุดิบเพื่อการผลิต เช่น เหมืองแร่ ป่าไม้ เป็นต้น หรือสินค้ากึ่งสำเร็จรูป เช่น เหล็กเส้น เป็นต้น

3) หัตถกรรม (Handicraft) หมายถึง การทำด้วยฝีมือ เช่น การทอผ้าไหม การทำร่ม เครื่องปั้นดินเผา เป็นต้น

4) พาณิชยกรรม (Commercial) หมายถึง การค้าขาย เป็นการซื้อขายแลกเปลี่ยน สินค้าหรือบริการ เช่น การค้าปลีกค้าส่ง เป็นต้น

5) บริการ (Service) หมายถึง ธุรกิจที่ทำหน้าที่ให้บริการ เพื่อให้เกิดความสะดวกสบาย รวดเร็ว ปลอดภัยหรือความสนุกสนานบันเทิงแก่ผู้บริโภค เช่น การขนส่ง การท่องเที่ยว โรงแรม โทรคมนาคม สวนสนุก การธนาคาร ประกันภัย โรงพยาบาล รวมถึงสถานบริการต่างๆ เป็นต้น ซึ่งธุรกิจประเภทนี้มีความสำคัญมากในปัจจุบัน เนื่องจากการขยายตัวทางด้านธุรกิจอื่นๆ และความต้องการทางด้านนี้ของผู้บริโภคที่มีมากขึ้นด้วย

⁵ นงเยาว์ ชัยศรี. (2511). *ธุรกิจเบื้องต้น*. พระนคร: ธนพัฒน์. หน้า 1.

6) ธุรกิจอื่นๆ เป็นการค้า เช่น ธุรกิจก่อสร้าง เป็นต้น⁶

2.1.1.3 แนวคิดของการประกอบธุรกิจบริการ

โดยหลัก การประกอบธุรกิจบริการ ก็คือ การให้บริการด้านต่างๆ แก่ผู้บริโภค เพื่อให้ผู้บริโภคเกิดความประทับใจหรือความพึงพอใจจากการใช้บริการในทุกๆ กระบวนการ ซึ่งต้องอาศัยความรู้ความเข้าใจเกี่ยวกับ “การให้บริการ” เป็นสำคัญ กล่าวคือ

“การบริการ” ไม่ใช่สิ่งที่มีตัวตน แต่เป็นกระบวนการหรือกิจกรรมต่างๆ ที่เกิดขึ้นจากการปฏิสัมพันธ์ระหว่างผู้ที่ต้องการใช้บริการ (ผู้บริโภค/ลูกค้า/ผู้รับบริการ) กับผู้ให้บริการ (เจ้าของกิจการ/พนักงานงานบริการ/ระบบการจัดการบริการ) ในการที่จะตอบสนองความต้องการอย่างใดอย่างหนึ่งให้บรรลุผลสำเร็จ ซึ่งความแตกต่างระหว่างสินค้าและการบริการต่างก็ก่อให้เกิดประโยชน์และความพึงพอใจแก่ลูกค้าที่มาซื้อ โดยที่ธุรกิจบริการจะมุ่งเน้นการกระทำที่ตอบสนองความต้องการของลูกค้า อันนำไปสู่ความพึงพอใจที่ได้รับบริการนั้น ในขณะที่ธุรกิจทั่วไปมุ่งขายสินค้าที่ลูกค้าชอบ และทำให้เกิดความพึงพอใจที่ได้เป็นเจ้าของสินค้านั้น⁷

การประกอบธุรกิจบริการ มีลักษณะเฉพาะที่สำคัญ 8 ประการ คือ

1) ลักษณะที่เกิดจากความไว้วางใจ (Trust) ผู้ใช้บริการต้องอาศัยความเชื่อถือหรือความไว้วางใจในการบริการ เช่น ได้รับการบอกต่อถึงการบริการจากเพื่อนหรือคนใกล้ชิดหรือได้รับรู้จากประสบการณ์โดยตรงหรือจากแหล่งอื่น จนเกิดความไว้วางใจและตัดสินใจไปใช้บริการ

2) ลักษณะที่ไม่สามารถจับต้องได้ (Intangibility) ผู้ใช้บริการไม่สามารถทดลองใช้บริการได้ก่อนที่จะเข้ารับบริการ เช่น การโดยสารบนเครื่องบิน เป็นต้น ผู้บริโภคไม่สามารถรู้ผลของการบริการได้ จนกว่าจะมีการเดินทางจริง ผู้ใช้บริการจึงต้องพยายามแสวงหาข้อมูลที่จะบ่งบอกถึงคุณภาพของการบริการ เพื่อให้เกิดความเชื่อมั่นที่จะใช้บริการนั้นๆ

3) ลักษณะที่แบ่งแยกออกจากกันไม่ได้ (Inseparability) ระหว่างผู้ให้บริการและผู้ใช้งานบริการนั้น เริ่มจากการที่ผู้บริโภคตัดสินใจซื้อแล้วจึงเกิดการบริการในขณะเดียวกัน เช่น การบริการนวดแผนโบราณ ผู้นวดและลูกค้าจะต้องอยู่พร้อมกัน ณ สถานที่ที่ให้บริการ การตรวจรักษาแพทย์และคนไข้จะต้องอยู่ในสถานที่เดียวกัน ทั้งสองฝ่ายจึงไม่สามารถแยกจากกันได้ในช่วงเวลาที่ให้บริการ

⁶ พรชนิตว์ ศรีรัฐ. (2552). *มาตรการทางกฎหมายในการคุ้มครองผู้บริโภค : ศึกษากรณีสถานบริการลดความอ้วน*. นิตยสารกรมพาณิชย์. นิตยสาร. มหาวิทยาลัยธุรกิจบัณฑิต.

⁷ จิตตินันท์ เชนะกุลปต์. (2549). *ความรู้เบื้องต้นเกี่ยวกับจิตวิทยาบริการ*. นนทบุรี : มหาวิทยาลัยสุโขทัยธรรมาธิราช. หน้า 7.

4) ลักษณะความแตกต่างของการบริการในแต่ละครั้ง (Variability or Heterogeneity) เนื่องจากการบริการต้องอาศัยคนหรือพนักงานในการให้บริการเป็นส่วนใหญ่ ซึ่งต้องขึ้นกับองค์ประกอบทางด้านร่างกายและจิตใจของพนักงานเป็นสำคัญ เช่น พนักงานคนหนึ่งเมื่อวานนี้ให้บริการดีมาก ยิ้มแย้มแจ่มใส ทักทายลูกค้าเป็นอย่างดี แต่วันรุ่งขึ้นพนักงานคนเดียวกันอาจถูกร้องเรียนว่าบริการไม่ดี ไม่ยิ้มแย้ม พูดยาไม่ไพเราะ สาเหตุเนื่องมาจากพนักงานคนนั้นไม่ได้นอนหลับอย่างเต็มอิ่มเพราะต้องดูแลลูกสาววัยหนึ่งปีที่ป่วยเป็นไข้หวัดตลอดคืนที่ผ่านมา เป็นต้น

5) ลักษณะที่ไม่สามารถเก็บรักษาไว้ได้ (Perish Ability) การบริการต่างๆ ไม่สามารถกักตุน จัดเก็บหรือสต็อกเอาไว้ได้เหมือนกับสินค้าหรือผลิตภัณฑ์ ทั้งนี้ เพราะงานบริการมีเงื่อนไขเรื่องเวลาเข้ามาเกี่ยวข้อง จึงไม่สามารถเก็บบริการเอาไว้ขายได้ เช่น ในฤดูการท่องเที่ยวห้องพักของโรงแรมจะมีลูกค้าเข้าพักเต็ม และยังมีลูกค้าอีกจำนวนไม่น้อยที่ไม่สามารถจองห้องพักในเวลานั้นได้ แต่ในช่วงฤดูฝน ห้องพักของโรงแรมว่างเป็นจำนวนมาก ซึ่งไม่สามารถนำไปขายในฤดูกาลท่องเที่ยวที่ผ่านมาได้ เป็นต้น

6) ความต้องการที่ไม่แน่นอน (Fluctuating Demand) จำนวนลูกค้าที่มาใช้บริการจะมากหรือน้อยต่างกันขึ้นกับช่วงเวลาในแต่ละวัน วันในต้นสัปดาห์หรือท้ายสัปดาห์ รวมทั้งฤดูกาล เช่น ที่สาขาของธนาคาร ช่วงพักกลางวันจะมีลูกค้ามาใช้บริการมากกว่าช่วงบ่าย ช่วงวันจันทร์และวันศุกร์จะมีลูกค้าฝากถอนเงินมากกว่าช่วงวันอื่นๆ ในสัปดาห์

7) ลักษณะงานบริการที่ทำซ้ำๆ (Repetitiveness) เป็นการทำงานซ้ำๆ หลายครั้ง เช่น พนักงานเสิร์ฟอาหารในห้องอาหารมีหน้าที่ต้อนรับลูกค้า รับคำสั่งจากลูกค้า นำคำสั่งไปสั่งอาหารและเครื่องดื่ม นำอาหารและเครื่องดื่มมาเสิร์ฟลูกค้า คอยดูแลความเรียบร้อย เก็บเงินเมื่อลูกค้าต้องการ จัดโต๊ะอาหารเพื่อเตรียมต้อนรับลูกค้าคนใหม่ การทำงานของพนักงานเสิร์ฟอาหารในห้องอาหารจะทำงานในลักษณะเช่นนี้ซ้ำแล้วซ้ำอีกหลายๆ ครั้ง จนกว่าจะถึงเวลาเลิกงาน

8) ลักษณะมีความเข้มข้นต่อความรู้สึกรักของพนักงาน (Labor Intensity) การให้บริการ พนักงานจะต้องมีปฏิสัมพันธ์กับลูกค้า ซึ่งลูกค้าแต่ละรายมีความต้องการที่แตกต่างกัน อุปนิสัยที่ไม่เหมือนกัน อารมณ์ของลูกค้าอาจเปลี่ยนแปลงไปตามสิ่งแวดล้อมหรือปัจจัยอื่นๆ พนักงานอาจจะพบกับลูกค้าที่มีอารมณ์ร้ายจุกจิกและสร้างปัญหาได้

2.1.1.4 ประเภทของการประกอบธุรกิจบริการ

1) การบริการต่อร่างกายผู้ใช้บริการ (People Processing Service) เป็นบริการที่มีการถูกเนื้อต้องตัวผู้ใช้บริการโดยตรง เช่น ตัดผม นวดแผนโบราณ ฯลฯ หรือไม่ก็เป็นบริการทางกายภาพ เช่น บริการขนส่งมวลชน มีการเคลื่อนย้ายตัวผู้ใช้บริการไปที่จุดหมายปลายทาง

ซึ่งผู้ใช้บริการจำเป็นต้องอยู่ในสถานที่ให้บริการตลอด ทั้งกระบวนการให้บริการจนกว่าจะได้รับผลประโยชน์ตามที่ต้องการจากบริการนั้น

2) การบริการต่อจิตใจผู้ใช้บริการ (Mental Stimulus Processing Service) เป็นการให้บริการโดยไม่จำเป็นต้องถูกเนื้อต้องตัวผู้ใช้บริการ แต่เป็นการให้บริการต่อจิตใจ อารมณ์หรือความรู้สึก เช่น โรงภาพยนตร์ โรงเรียน ฯลฯ ซึ่งผู้ใช้บริการจำเป็นต้องอยู่ในสถานที่ให้บริการตลอดทั้งกระบวนการให้บริการจนกว่าจะได้รับผลประโยชน์ตามที่ต้องการจากบริการนั้น

3) การบริการต่อสิ่งของของผู้ใช้บริการ (Procession Processing Service) เป็นการซื้อบริการให้กับสิ่งของของผู้ใช้บริการ เช่น บริการ ชัก อป ริค สัตวแพทย์ ฯลฯ ซึ่งบริการในกลุ่มนี้เป็นการให้บริการโดยการถูกเนื้อต้องตัวของ สัตว์เลี้ยง หรือสิ่งของอย่างใดอย่างหนึ่งของผู้ใช้บริการ ซึ่งผู้ใช้บริการจำเป็นต้องเอาสิ่งของหรือสัตว์เลี้ยงมาไว้ในสถานที่ให้บริการ โดยตัวผู้ใช้บริการเองไม่จำเป็นต้องอยู่ในสถานบริการในระหว่างที่เกิดการให้บริการก็ได้

4) การบริการต่อสารสนเทศของผู้ใช้บริการ (Information Processing Service) เป็นบริการที่ทำต่อสิ่งของของผู้ใช้บริการเช่นเดียวกับบริการประเภทที่ 3 แต่ต่างกันที่ลักษณะของ “สิ่งของของผู้ใช้บริการ” โดย “สิ่งของของผู้ใช้บริการ” ในบริการประเภทที่ 3 จะเป็นของที่มีตัวตน แต่สิ่งของในประเภทที่ 4 จะเป็นของที่ไม่มีตัวตน ซึ่งส่วนใหญ่เป็นข้อมูลสารสนเทศของผู้ใช้บริการ บริการประเภทนี้ได้แก่ ธนาคาร บริการที่ปรึกษาทางธุรกิจ บริการวิจัยการตลาด เป็นต้น⁸

จากการศึกษาความหมาย และประเภทของการประกอบธุรกิจข้างต้น จึงอาจกล่าวได้ว่าการประกอบธุรกิจสวนสนุกเป็นการประกอบธุรกิจประเภทธุรกิจบริการ ที่มีจุดมุ่งหมายในการมอบความสนุกสนานแก่ผู้ใช้บริการจากการแสดง เกมส์ โชว์ และความสนุกสนาน ตื่นเต้นเร้าใจ โดยเฉพาะจากการเล่นเครื่องเล่นต่างๆ เป็นสำคัญ และมีลักษณะที่แตกต่างไปจากการประกอบธุรกิจซื้อขายสินค้าทั่วไป

⁸ วิทยาลัยอาชีวศึกษาสุพรรณบุรี. (ออนไลน์). หน่วยที่ 1 ความรู้เบื้องต้นการให้บริการ. เข้าถึงได้จาก :

<http://www.spvc.ac.th/news/Chapter1-Service.pdf>. [2561, เมษายน 6].

2.1.2 ความเป็นมาของการประกอบธุรกิจสวนสนุกในประเทศไทย

การประกอบธุรกิจสวนสนุก เป็นสถานที่ที่ได้รับความนิยมอย่างยาวนาน โดยมีเครื่องเล่นเป็นองค์ประกอบสำคัญในการตอบสนองความต้องการพักผ่อนหย่อนใจของผู้ใช้บริการทุกเพศทุกวัย ไม่ว่าจะเป็นเด็กและผู้ใหญ่ สวนสนุกจึงมีความเป็นมาและพัฒนาการมาตั้งแต่ในอดีตจนถึงปัจจุบัน ทั้งในต่างประเทศ รวมถึงประเทศไทย ซึ่งอาจพิจารณาได้ ดังนี้

ในทวีปยุโรป ต้นกำเนิดของสวนสนุกมีรูปแบบมาจากงานเทศกาลเกี่ยวกับศาสนา และงานออกร้านต่างๆ ในยุคกลาง ซึ่งภายในงานเทศกาลดังกล่าวจะมีทั้งพ่อค้า นักแสดง และผู้ขายอาหารเข้ามาเก็บผลประโยชน์จากกลุ่มคนที่มาเข้าร่วมชมงาน จนกระทั่งในศตวรรษที่ 17 เกิดสถานที่พักผ่อนหย่อนใจในรูปแบบของสวนสาธารณะกลางแจ้ง ซึ่งมีที่ตั้งอย่างถาวร และมีสิ่งดึงดูดผู้เข้าชมมากมาย ได้แก่ น้ำพุ สวนดอกไม้ เกมโบลิ่ง เกมสต่างๆ การแสดงดนตรี การเดินรำ การแสดงที่น่าตื่นตาตื่นใจบนเวที รวมถึงเครื่องเล่นที่ต้องใช้การจีหรือนั่งโดยไม่มี การเก็บค่าธรรมเนียมแต่อย่างใด ซึ่งสวนสาธารณะในลักษณะดังกล่าวได้รับความนิยมไปทั่วทวีปยุโรป และมีพัฒนาการจนเกิดเป็นสวนสนุกในเชิงพาณิชย์ในเวลาต่อมา โดยสวนสนุกที่เก่าแก่ที่สุดในโลก คือ สวนสนุก Bakken ในเมืองแคลมเปินบอร์ก ประเทศเดนมาร์ก ก่อตั้งขึ้นในปี ค.ศ. 1583 และสวนสนุกอื่นๆ ที่มีความสำคัญ เช่น สวนสนุก The Prater ในกรุงเวียนนา สวนสนุก Blackgang Chine Cliff Top ในเมืองเวนท์นอร์ สหราชอาณาจักร สวนสนุก Tivoli ในเมืองโคเปนเฮเกน และสวนสนุก Blackpool Central Pier ในเมืองแบล็กพูล สหราชอาณาจักร เป็นต้น

ส่วนในทวีปอเมริกาเหนือ สวนสนุกเกิดขึ้นจากงานออกร้านเกี่ยวกับสินค้าทางการเกษตร ในช่วงศตวรรษที่ 18 ถึงแม้การออกร้านดังกล่าวจะมีวัตถุประสงค์หลักในการแลกเปลี่ยนสินค้าทางการเกษตร แต่ก็ยังเปิดโอกาสให้นักแสดงได้เข้ามาแสดงความสามารถพิเศษต่างๆ ได้ เช่น การเชิดหุ่นกระบอก การเล่นกล การไต่เชือก การแสดงตัวตลก เป็นต้น ทั้งนี้ จุดเปลี่ยนที่สำคัญของพัฒนาการของสวนสนุกในประเทศสหรัฐอเมริกา คือ งานแสดงสินค้า Columbian Exhibition ซึ่งถูกจัดขึ้นในเมืองชิคาโก เนื่องจากงานแสดงสินค้านี้ดังกล่าวถูกออกแบบให้เหมือนกับเมืองๆ หนึ่ง เพื่อรองรับประเทศที่เข้าร่วมงานทั้ง 72 ประเทศ ภายในงานมีการแบ่งส่วนพื้นที่ภายนอกสถานที่จัดงานแสดงเพื่อจัดงานในรูปแบบนานาชาติ มีการแบ่งพื้นที่จัดงานออกเป็นหมู่บ้านต่างๆ ตั้งชื่อตามประเทศที่เข้าร่วมจัดงานแสดง เช่น หมู่บ้านเปอร์เซีย หมู่บ้านแอลเบเนีย หมู่บ้านญี่ปุ่น เป็นต้น และกำหนดบรรยากาศการจัดงาน ทั้งสิ่งปลูกสร้าง การจัดการแสดง และการแต่งกายของเจ้าหน้าที่ ให้เป็นไปตามรูปแบบที่กำหนดไว้ในแต่ละประเทศ นอกจากนี้ ภายในงานยังมีเครื่องเล่นที่น่าสนใจ

คือ วงล้อที่มีความสูง 300 ฟุต กว้าง 30 ฟุต จุนคนได้ถึง 1,400 คน ที่อาจเรียกได้ว่าเป็น “ชิงช้าสวรรค์แห่งแรกของโลก” ใ้อีกด้วย

หลังจากนั้น เมื่อเทคโนโลยีมีความเจริญก้าว ส่งผลการประกอบธุรกิจสถานบันเทิงได้รับผลประโยชน์ตามมาเช่นกัน กล่าวคือ เทคโนโลยีของเครื่องเล่นต่างๆ ก็ได้รับการพัฒนามากขึ้น ยกตัวอย่างเช่น เครื่องเล่น Switchback Gravity Pleasure ที่นายมาร์คัส เอ ธอมป์สันประดิษฐ์ขึ้น ได้รับการยอมรับว่าเป็น “รถไฟเหาะตีลังกาเครื่องแรกของโลก” ตั้งอยู่ในสวนสนุก Coney Island ในเมืองนิวยอร์ก ซึ่งเดิมเป็นเพียงริสอร์ทติดชายทะเลเท่านั้น แต่ก็ได้มีการเปลี่ยนแปลงรูปแบบการดำเนินการให้กลายเป็นสถานที่พักผ่อนหย่อนใจที่มีสิ่งดึงดูดใจมากมาย ได้แก่ การแสดงคาบาเร่ย์ เกมส์ และเครื่องเล่นต่างๆ

ต่อมาสวนสนุกที่ได้รับความนิยมก็ถึงจุดตกต่ำในช่วงสงครามโลกครั้งที่ 2 เนื่องจากการขาดวัสดุอุปกรณ์ในช่วงสงคราม ภัยธรรมชาติ และการทำลายทรัพย์สินต่างๆ จนกระทั่งปี ค.ศ.1955 มีการเปิดสวนสนุกแห่งใหม่ที่ชื่อ “ดิสนีย์แลนด์” ในเมืองอนาไฮม์ มลรัฐแคลิฟอร์เนีย ประเทศสหรัฐอเมริกา จากความคิดของนายวอลต์ ดิสนีย์ ทำให้เกิดจุดเปลี่ยนในธุรกิจความบันเทิงทั้งในด้านคุณภาพ บรรยากาศ ความสะอาด รวมถึงระบบการรักษาความปลอดภัย จนเกิดเป็นยุคสมัยใหม่สำหรับธุรกิจสวนสนุกที่ได้รับความนิยมมาจนถึงปัจจุบัน⁹

สำหรับในประเทศไทยนั้น สวนสนุกที่คนไทยรู้จักและคุ้นเคยเป็นอย่างดีตั้งแต่ในอดีตคือ งานวัด ซึ่งมีทั้งเครื่องเล่น และการละเล่นต่างๆ มากมาย ไม่ว่าจะเป็นชิงช้าสวรรค์ ม้าหมุน สาวน้อยตกน้ำ ยิงปืน ปาเป้า บ้านผีสิง เป็นต้น ต่อมาเมื่อความเจริญก้าวหน้าทางเทคโนโลยีมีมากขึ้น จึงได้เกิดสวนสนุกขนาดใหญ่ ซึ่งเป็นสถานที่อันน่าตื่นตาตื่นใจ มีเครื่องเล่นสมัยใหม่ มีกิจกรรมต่างๆ มากขึ้น โดยลักษณะการดำเนินการของสวนสนุกดังกล่าวได้รับแรงบันดาลใจมาจากสวนสนุกชื่อดังในต่างประเทศอย่างดิสนีย์แลนด์

ในปัจจุบันประเทศไทยมีสวนสนุกเกิดขึ้นมากมาย ไม่ว่าจะเป็นสวนสนุกขนาดใหญ่ สวนสนุกภายในห้างสรรพสินค้า สวนสนุกเคลื่อนที่ ซึ่งล้วนแล้วแต่มีจุดขายและกลยุทธ์ทางการตลาดที่แตกต่างกัน เพื่อดึงดูดใจให้นักท่องเที่ยวเข้ามาใช้บริการ บ้างก็โดดเด่นด้วยเครื่องเล่นที่หวาดเสียว ทำท่าย บ้างก็สร้างเอกลักษณ์ด้วยการรวมสวนน้ำ หรือสวนสัตว์ไว้ภายในสถานที่เดียวกัน ซึ่งที่น่าสังเกตว่าสวนสนุกขนาดใหญ่ ไม่ว่าจะเป็นสวนสยามและดิเอ็มวีเวิลด์

⁹ Ady Milman (2007). *Theme Park Tourism and Management Strategy*. University of Florida. P.4-9. (ออนไลน์). เข้าถึงได้จาก: <https://hospitality.ucf.edu/files/2012/12/Handout-B1.pdf>. [2561, มีนาคม 25]

จะมีลักษณะเป็นทั้งแหล่งพักผ่อนนันทนาการและเป็นส่วนที่มีสาระความรู้ควบคู่ไปด้วย เช่น พิพิธภัณฑ์ไดโนเสาร์ เป็นต้น ซึ่งถือว่าตลอดระยะเวลาเกือบสามสิบปีมานี้ สวนสนุกในประเทศไทยได้มีการปรับตัวและพัฒนาการบริการผ่านช่วงวิกฤตทางเศรษฐกิจ สังคม การเมือง รวมถึงวิถีการบริโภคของผู้คนที่เปลี่ยนแปลงไป สำหรับประวัติความเป็นมาของสวนสนุกขนาดใหญ่ อันเป็นที่รู้จักของคนไทยในสมัยแรกๆ มาจนถึงปัจจุบัน มีดังนี้

1) สวนสนุกแฮปปี้แลนด์ (พ.ศ. 2519 - 2522)

สวนสนุกแฮปปี้แลนด์ เป็นสวนสนุกขนาดใหญ่แห่งแรกของประเทศไทย ตั้งอยู่ในย่านคลองจั่น เขตบางกะปิ กรุงเทพมหานคร ในอดีตสวนสนุกแห่งนี้เคยมีเครื่องเล่นขนาดใหญ่ประเภทชิงช้าสวรรค์ เรือเหาะ ม้าหมุน กระดานหก บ้านผีสิง ปาเป้า ซึ่งชื่อเรียกนั้นคล้ายคลึงกับเครื่องเล่นที่พบในงานวัด แต่เครื่องเล่นเหล่านี้ จะมีขนาดใหญ่โตกว่าตามงานวัดทั่วไป ทั้งนี้ สวนสนุกแฮปปี้แลนด์เปิดให้บริการเพียง 4 ปีเท่านั้นที่ ก็ต้องปิดตัวลงเนื่องด้วยเหตุผลที่เจ้าของธุรกิจหันไปดำเนินงานด้านการพัฒนาอสังหาริมทรัพย์

2) สวนสนุกสวนสยาม (พ.ศ. 2523 – ปัจจุบัน)

สวนสยาม เป็นสวนสนุกและสวนน้ำ ที่ตั้งอยู่ถนนเสรีไทย (ถนนสุขาภิบาล 2) เขตคันนายาว กรุงเทพมหานคร บนเนื้อที่ 300 ไร่ ได้ฉายาว่าทะเลกรุงเทพ และมีคำขวัญ คือ "สวนสยาม... โลกแห่งความสุข สนุกไม่รู้ลืม" สวนสยามเปิดดำเนินการในเดือนพฤศจิกายน พ.ศ.2523 ดำเนินงานโดยบริษัทอมรพันธ์นคร - สวนสยามจำกัด โดยมีนายไชยวัฒน์ เหลืองอมรเลิศ เป็นประธานกรรมการ สวนสยามเป็นสวนสนุกที่ใหญ่ที่สุดของประเทศไทย และมีทะเลเทียมที่ใหญ่ที่สุดในโลก นอกจากนี้ ยังมีรางน้ำวน พร้อมเครื่องเล่นทางน้ำครบครัน สไลเดอร์ที่สูงเท่ากับตึก 7 ชั้น ซูเปอร์สไปรลรางน้ำคดเคี้ยว พิพิธภัณฑ์ไดโนโทเปีย พิพิธภัณฑ์หุ่นขี้ผึ้งจีน อุทยานพฤกษชาติ สวนสัตว์ โดยได้รับการสนับสนุนจากสถาบันการเงิน และนักวิชาการกลุ่มหนึ่ง ที่ร่วมริเริ่มโครงการด้วยการปรับปรุงพื้นที่จำนวนหลายแปลงซึ่งอยู่ในกรุงเทพฯ ซึ่งในเวลานั้นยังเป็นนาข้าว และบางแห่งเป็นที่ ๆ ซึ่งไม่ได้ทำการเพาะปลูกให้ ให้กลายมาเป็นหมู่บ้านจัดสรรขนาดใหญ่ เนื้อที่ 1,000 ไร่ พร้อมสวนน้ำ สวนสนุก ภายใต้ชื่อ "สวนสยาม ทะเล - กรุงเทพฯ" โดยคาดว่าพื้นที่บริเวณดังกล่าวจะมีการพัฒนาและชุมชนจะต้องขยายมา ณ บริเวณแห่งนี้ การเดินทางคมนาคมจะสะดวก รวดเร็ว สามารถเชื่อมโยงกับตัวเมืองได้อย่างสะดวกสบาย ซึ่งกลุ่มผู้ลงทุนยังมีความมั่นใจว่าสวนเอนกประสงค์ในบรรยากาศธรรมชาติจะสามารถตอบสนองความต้องการในการเป็นสถานที่พักผ่อนหย่อนใจสำหรับประชาชนชาวไทยและนักท่องเที่ยวต่างชาติทั่วโลกที่มาเที่ยวพักผ่อนในประเทศไทยได้เป็นอย่างดี

ทั้งนี้ ในปี พ.ศ. 2550 - 2553 นับเป็นช่วงเวลาที่ยิ่งใหญ่และเป็นการเติบโตก้าวที่สำคัญที่สุดครั้งหนึ่งของสวนสยาม ด้วยการนำเข้าและติดตั้งเครื่องเล่นระดับโลก ด้วยงบประมาณลงทุนกว่า 3,000 ล้านบาท ทำให้สวนสยามก้าวขึ้นเป็นสวนพักผ่อนหย่อนใจ สวนน้ำ และสวนสนุกที่สมบูรณ์แบบที่สุดในภูมิภาคเอเชียตะวันออกเฉียงใต้ ประกอบไปด้วยเครื่องเล่นชั้นนำและทะเลเทียมที่ใหญ่ที่สุดในโลก รับรองโดย กินเนสส์ เวิลด์ เรคคอร์ด พร้อมเปลี่ยนชื่อเป็น “สยามพาร์คซิตี้” เพื่อให้สอดคล้องกับภาพลักษณ์ความเป็นสากล และเมื่อ พ.ศ. 2552 กินเนสส์ เวิลด์ เรคคอร์ด ร่วมกับสมาคมสวนน้ำโลก มอบรางวัลหนังสือรับรอง "ทะเลเทียม ที่ใหญ่ที่สุดในโลก" ให้แก่ทะเล-กรุงเทพฯ สวนสยาม ที่มีขนาด 13,600 ตารางเมตร สามารถรองรับผู้ใช้บริการได้พร้อมกัน 13,000 คน สยามพาร์คซิตี้ สวนสยามได้รับความไว้วางใจและยกย่องในระดับประเทศและระดับนานาชาติ ด้วยรางวัล Thailand Tourism Awards สาขานันทนาการเพื่อการท่องเที่ยวจากการท่องเที่ยวแห่งประเทศไทย ประจำปี พ.ศ. 2553 และได้รับการจัดอันดับให้เป็น 1 ใน 12 สวนสนุกที่ดีที่สุดในโลกของเอเชีย

3) สวนสนุกดรีมเวิลด์ (พ.ศ. 2537 - ปัจจุบัน)

สวนสนุกดรีมเวิลด์ โดยบริษัท อะมิวส์เมนท์ ครีเอชัน จำกัด (Dream World) ได้เปิดให้บริการครั้งแรกเมื่อวันที่ 5 กุมภาพันธ์ พ.ศ. 2537 ตั้งอยู่ที่กิโลเมตรที่ 7 เส้นทางสายรังสิต - นครนายก บริเวณคลองสาม จังหวัดปทุมธานี มีเนื้อที่ประมาณ 160 ไร่ เป็นสถานที่พักผ่อนที่มีความบันเทิงมากมายหลายอย่าง สวนสนุกแห่งนี้เป็นโลกแห่งความฝัน ประกอบไปด้วย 4 ดินแดนในสวนสนุก เช่น ดรีมเวิลด์พลาร่า ดรีมการ์เด็น แฟนตาซีแลนด์ และแอดเวนเจอร์แลนด์ เป็นต้น มีขบวนพาเหรดนานาชาติ สกายโคสเตอร์รถไฟเหาะแขวนรูปแบบใหม่ที่กำลังเป็นที่นิยมทั้งในยุโรปและสหรัฐอเมริกา เฮอริเคน เครื่องเล่นชั้นนำอื่นๆ อีกมากมาย ทั้งนี้ มีการเปิดตัวเครื่องเล่นใหม่ และสวน 4 ทวีป (เอเชีย ยุโรป ออสเตรเลีย และอเมริกา)

ต่อมาในปี พ.ศ. 2552 มีการนำเครื่องเล่นแนวใหม่ที่ไม่เคยมีในเมืองไทย ชื่อว่า "เอเลี่ยน" ใช้งบประมาณกว่า 50 ล้านบาท มุ่งเน้นกลุ่มลูกค้าที่เป็นวัยรุ่นที่ชอบความสนุกในแนวตื่นเต้น ระทึกขวัญ ซึ่งเครื่องเล่นนี้ได้ผสมผสานเทคโนโลยีและเอฟเฟคต่างๆ กับการตกแต่งสภาพแวดล้อมของเครื่องเล่นให้ดูสมจริง หรือที่เรียกว่า "เรียลลิตี้" จุดเด่นของดรีมเวิลด์ คือ

เมืองหิมะ ที่มีอุณหภูมิต่ำติดลบ สร้างความประทับใจโดยการทำให้ผู้เข้าชมได้สัมผัสกับหิมะจริง โดยไม่ต้องเดินทางไปต่างประเทศ¹⁰

2.1.3 ความหมายและประเภทของสวนสนุกในประเทศไทย

เนื่องจากสวนสนุกเป็นสถานที่ที่มีการเปิดให้บริการเครื่องเล่นในสวนสนุก จึงต้องทำการศึกษาถึงความหมาย และประเภทของสวนสนุก เพื่อให้เข้าใจถึงการให้บริการเครื่องเล่นในสวนสนุกต่อไป

2.1.3.1 ความหมายของสวนสนุก

จากการศึกษาความหมายของคำว่า “สวนสนุก” พบว่ามีการกำหนดไว้ทั้งความหมายโดยทั่วไปจากพจนานุกรม และความหมายตามกฎหมาย ซึ่งอาจพิจารณาได้ ดังนี้

1) ความหมายตามพจนานุกรม ฉบับราชบัณฑิตยสถาน พ.ศ. 2544 ที่ได้ให้นิยามของคำว่า “สวนสนุก” ไว้เป็นการทั่วไป ดังนี้

สวนสนุก หมายถึง สถานที่ที่รวบรวมบรรดาสิ่งทำให้เกิดความสนุกสนานเพลิดเพลินไว้บริการประชาชน¹¹

2) ความหมายตามกฎหมายนั้น จากการศึกษพบว่า คำว่า “สวนสนุก” มิได้มีบทบัญญัติตามกฎหมายใดที่ได้กำหนดนิยามของคำดังกล่าวไว้โดยตรง ในการศึกษาฉบับนี้ จึงขอพิจารณาความหมายของถ้อยคำอื่นๆ ที่มีความใกล้เคียงกับคำว่า “สวนสนุก” ตามที่ได้กำหนดไว้ในกฎหมายที่เกี่ยวข้องกับการประกอบกิจการสวนสนุก เพื่อความเข้าใจเบื้องต้นถึงลักษณะของการประกอบกิจการสวนสนุก ดังนี้

(1) คำว่า “เขตบริเวณประกอบกิจการ” ตามกฎกระทรวง ว่าด้วยการควบคุมเครื่องเล่น พ.ศ. 2558

“เขตบริเวณประกอบกิจการ” หมายความว่า พื้นที่ที่เป็นที่ตั้งของเครื่องเล่นและอุปกรณ์ รวมทั้งบริเวณที่เป็นส่วนประกอบในการให้บริการเครื่องเล่นแต่ละเครื่อง เช่น ห้องเครื่อง ห้องควบคุม ห้องพักรอ หรือทางเข้าออก

¹⁰ อลิสา ชีรธราชธร. (2554). *ธุรกิจบริการสวนสนุก : มาตรการกำกับของรัฐ ศึกษากรณีสวนสนุกขนาดใหญ่แบบมีเครื่องเล่นในกรุงเทพมหานคร*. วิทยานิพนธ์ศิลปศาสตรมหาบัณฑิต. คณะศิลปศาสตร์ จุฬาลงกรณ์มหาวิทยาลัย. หน้า 6-9.

¹¹ พจนานุกรม ฉบับราชบัณฑิตยสถาน พ.ศ. 2544. (ออนไลน์). เข้าถึงได้จาก : <http://www.royin.go.th/dictionary/> [2561, มีนาคม 30]

(2) คำว่า “กิจการที่เป็นอันตรายต่อสุขภาพ” ตามประกาศกระทรวงสาธารณสุข เรื่อง กิจการที่เป็นอันตรายต่อสุขภาพ พ.ศ. 2558 เนื่องจากตามประกาศฯ ดังกล่าวได้กำหนดให้การประกอบกิจการสวนสนุกเป็นกิจการที่เป็นอันตรายต่อสุขภาพ ในกลุ่มที่ 9 กิจการเกี่ยวกับการบริการ (14) การประกอบกิจการสวนสนุก โบว์ลิ่ง หรือตู้เกม จากกลุ่มประเภทการประกอบกิจการทั้งหมด 13 กลุ่ม

คำว่า “กิจการที่เป็นอันตรายต่อสุขภาพ” ตามพระราชบัญญัติสาธารณสุข พ.ศ. 2535 หมายถึง กิจการที่มีกระบวนการผลิตหรือกรรมวิธีการผลิตที่ก่อให้เกิดมลพิษหรือสิ่งที่ทำให้เกิดโรค ซึ่งจะมีผลกระทบต่อสุขภาพอนามัยของประชาชนที่อยู่ในบริเวณข้างเคียงนั้น ไม่ว่าจะเป็นเรื่องมลพิษทางอากาศ ทางน้ำ ทางเสียง แสง ความร้อน ความสั่นสะเทือน รังสี ฝุ่น ละออง เขม่า เถ้า ฯลฯ¹²

2.1.3.2 ประเภทของสวนสนุก

การประกอบธุรกิจสวนสนุก มักจะประกอบด้วยกิจกรรมนันทนาการหลายประเภท เพื่อให้ง่ายต่อการทำความเข้าใจ ในการศึกษาฉบับนี้จะแบ่งส่วนธุรกิจสวนสนุกเป็น 6 ประเภทที่สำคัญๆ ดังนี้

1) สวนสนุกทั่วไป (Amusement Park) หมายถึง สถานที่ที่สร้างขึ้นเพื่อจัดกิจกรรมและการบริหารด้านความตื่นเต้น ผาดโผน สนุกสนานเพลิดเพลิน เพื่อการพักผ่อนหย่อนใจของนักท่องเที่ยวหรือประชาชน กิจกรรมและบริการในสวนสนุกประกอบด้วย เครื่องเล่น เกมส์ อุปกรณ์การเล่น เช่น รถไฟเหาะตีลังกา เรือไวกิ้ง ม้าหมุนและรถไฟ เป็นต้น ทั้งนี้ โดยทั่วไปมักจะมีอาหารและเครื่องดื่มแบบจานด่วนที่มีราคาไม่แพงนักไว้บริการ รวมทั้งอาจมีสินค้าที่ระลึกสำหรับขายให้กับนักท่องเที่ยวด้วย ทั้งนี้ สวนสนุกดังกล่าวถ้าจัดกลางแจ้งจะเรียกว่า สวนสนุกกลางแจ้ง และถ้าจัดกิจกรรมในร่มหรือในศูนย์การค้าจะเรียกว่า สวนสนุกในร่ม

สวนสนุกที่มีชื่อเสียงในระดับโลกที่นักท่องเที่ยวให้ความสนใจนิยมไปเที่ยวและเป็นที่รู้จักกันทั่วไป เช่น สวนสนุกโคนีย์ไอแลนด์ (Coney Island) ในเมืองนิวยอร์ก ประเทศสหรัฐอเมริกา สวนสนุกทิวอลี (Tivoli Gardens) ในเมืองโคเปนเฮเกน ประเทศเดนมาร์ก และสวนสนุกพรตเตอร์ (Prater) ในเมืองเวียนนา ประเทศออสเตรีย เป็นต้น

2) สวนสนุกรูปแบบเฉพาะ (Theme Parks) เป็นสวนสนุกที่สร้างขึ้นโดยอาศัยแนวคิดที่จะปรับปรุงสิ่งที่น่าสนใจด้านความสนุกเพลิดเพลินให้เป็นศูนย์รวมความบันเทิง

¹² สำนักอนามัยสิ่งแวดล้อม กรมอนามัย กระทรวงสาธารณสุข (2557). *คู่มือการปฏิบัติงาน ควบคุมกิจการที่เป็นอันตรายต่อสุขภาพ สำหรับเจ้าหน้าที่ผู้ปฏิบัติงาน*. กรุงเทพฯ: โรงพิมพ์สำนักงานพระพุทธศาสนา. หน้า 1.

ที่มีสาระให้นักท่องเที่ยวได้มีประสบการณ์พิเศษที่ทำให้ทั้งความสนุกสนาน เพลิดเพลิน ตื่นเต้น และสาระความรู้ในเรื่องใดเรื่องหนึ่งเป็นพิเศษ เช่น บรรยากาศย้อนยุค ประวัติศาสตร์ บรรยากาศโลกในอนาคต สถานการณ์สมมติหรือโลกในจินตนาการ โดยจัดสถานการณ์ให้นักท่องเที่ยวเสมือนเข้าไปอยู่ในบรรยากาศนั้นๆ ทำให้ได้รับความสนุกสนาน เพลิดเพลินและประสบการณ์ เป็นต้น

สวนสนุกรูปแบบเฉพาะเป็นสวนสนุกที่ได้มีการพัฒนาและเปลี่ยนแปลงมาจากสวนสนุกทั่วไป (Amusements Park) ในปี ค.ศ. 1255 โดยนักเขียนการ์ตูน วอลท์ ดิสนีย์ ได้ออกแบบและสร้างดิสนีย์แลนด์ (Theme) ของตัวละครในการ์ตูนของวอลท์ ดิสนีย์ ด้วยการออกแบบให้เป็นสถานบันเทิงที่เป็นสนามเด็กเล่นมหัศจรรย์ มีการออกร้านที่เต็มไปด้วยสีสัน เป็นเมืองการ์ตูนในเทพนิยาย มีลักษณะเป็นเมืองในจินตนาการ มีนักแสดงแต่งตัวเป็นสัตว์หรือคนในการ์ตูนหรือเทพนิยายออกมาทักทาย ถ่ายรูปหรือเล่นกับนักท่องเที่ยว ทำให้ได้รับความสนุกสนาน เพลิดเพลินและนักท่องเที่ยวจะมีความรู้สึกว่าได้ตนเองอยู่ในเหตุการณ์นั้นๆ ด้วย

สวนสนุกรูปแบบเฉพาะ (Theme Parks) และสวนสนุก (Amusements Parks) จะมีความแตกต่างไม่ชัดเจนนัก แต่อาจกล่าวได้ว่าสวนสนุกรูปแบบเฉพาะสร้างมาจากกรอบแนวคิด (Theme) ที่น่าสนใจเรื่องใดเรื่องหนึ่ง เป็นสวนสนุกที่เปรียบเสมือนแหล่งท่องเที่ยวในตัวเอง เนื่องจากมีกิจกรรมบันเทิงต่างๆ อาคารและเครื่องเล่นมีหลายประเภทหลายระดับ และมีบรรยากาศของตนเองที่แตกต่างจากโลกภายนอกโดยสิ้นเชิง สวนสนุกรูปแบบเฉพาะที่มีชื่อเสียงเป็นที่รู้จักกันทั่วไป ได้แก่ สวนสนุกยูนิเวอร์แซลสตูดิโอ (Universal Studio) และสวนสนุกดิสนีย์แลนด์ (Disneyland) ซึ่งมีสาขาทั้งในประเทศและต่างประเทศ เช่น ประเทศญี่ปุ่น และประเทศฝรั่งเศส เป็นต้น สวนสนุกเลโก้แลนด์ (Legoland) ในประเทศเดนมาร์ก มีสาขาในรัฐฟลอริดา ประเทศสหรัฐอเมริกา สำหรับประเทศไทย สวนสนุกรูปแบบเฉพาะที่มีชื่อเสียงได้แก่ สวนสยาม คริมเวิลด์ ซาฟารีเวิลด์ และโอเชียนเวิลด์ เป็นต้น

3) สวนป่าหรือสวนพฤกษชาติ และสวนสัตว์ เป็นสวนสนุกประเภทที่ประกอบด้วยสวนพฤกษชาติ สวนดอกไม้ และมีสวนสัตว์ ซึ่งส่วนใหญ่มีแยกออกมาอยู่กลางแจ้ง และอาจมีเครื่องเล่นอยู่บ้างแต่ไม่มากนัก สวนสนุกประเภทสวนป่าหรือสวนพฤกษชาติส่วนใหญ่จะเน้นที่ความสวยงามของดอกไม้ พืชพันธุ์ไม้ การตกแต่งสวนสวยงามหรือสวนสัตว์ มีเครื่องเล่นบ้างประปราย และอาจมีการแสดงโชว์ต่างๆ เป็นครั้งคราว หรือจัดเฉพาะเทศกาลสำคัญเป็นครั้งๆ ไป สวนสนุกประเภทสวนป่าหรือสวนพฤกษชาติ และสวนสัตว์ที่เป็นที่รู้จัก เช่น สวนสามพราน ฟาร์มจระเข้สมุทรปราการ กฤษดาถอย และลัดดาแลนด์ เป็นต้น

4) การแสดงโชว์ (Show Parks) เป็นสวนสนุกประเภทที่มีการแสดงและการละเล่นต่างๆ ซึ่งมีทั้งเป็นการจัดให้มีการแสดงเฉพาะในช่วงเทศกาล เช่น การแสดง แสง สี และเสียง

เทศกาลลอยกระทง จังหวัดสุโขทัย การแสดงแสง สี และเสียง สะพานข้ามแม่น้ำแคว และการแสดงโชว์ที่มีเป็นครั้งคราว ซึ่งอาจจะจัดในสถานที่เฉพาะ เช่น การแสดงปีเตอร์แพน (Peter Pan) ณ เมืองทองธานี หรือการแสดงกายกรรมจากต่างประเทศ ณ สวนสยาม เป็นต้น

5) สวนสนุกเคลื่อนที่ หรือสวนสนุกแบบงานวัด เป็นธุรกิจสวนสนุกอีกประเภทหนึ่ง โดยผู้จัดจะเตรียมอุปกรณ์เครื่องเล่น เช่น ม้าหมุน ชิงช้าสวรรค์ เครื่องเล่นไฟ รถไฟ รถบั้งไฟ รถมอเตอร์ไซค์ไต่ถัง และมายากล ไปติดตั้งและเปิดบริการในงานตามเทศกาลต่างๆ เช่น งานวัด และงานประจำปี ซึ่งจะมีการเปลี่ยนสถานที่ไปเรื่อยๆ ซึ่งสวนสนุกเคลื่อนที่หรือสวนสนุกงานวัดดังกล่าว เป็นนันทนาการที่คุ้นเคยและได้รับความนิยมอย่างมากในสังคมไทย โดยเฉพาะในชนบท สามารถสร้างความเพลิดเพลินให้กับนักท่องเที่ยวในท้องถิ่น และเป็นธุรกิจที่สร้างรายได้ให้ผู้ประกอบการเป็นอย่างดี ส่วนมากมักจะมีการเดินทางเคลื่อนที่ไปเปิดให้บริการมีลักษณะเป็นการวานสวนสนุก

6) สวนสนุกแบบผสมผสาน เป็นสวนสนุกที่นำคุณลักษณะของสวนสนุกประเภทต่างๆ มาจัดรวมไว้ด้วยกัน ซึ่งในปัจจุบันสวนสนุกส่วนใหญ่จะมีลักษณะเป็นแบบผสมผสาน คือ มีทั้งเครื่องเล่นไฟฟ้า เครื่องเล่นเกมส์ การแสดงโชว์ สวนสัตว์ เมืองมายา โลกในจินตนาการ สวนน้ำ และเครื่องเล่นทางน้ำ รวมทั้งมีการจัดแสดงโชว์ในช่วงเทศกาลหรือเป็นครั้งคราว เพื่อให้นักท่องเที่ยวที่มาใช้บริการ ณ สวนสนุกแห่งนั้น ได้รับความบันเทิงและเพลิดเพลินทุกรูปแบบ รวมทั้งเป็นการตอบสนองความต้องการที่หลากหลายของนักท่องเที่ยวในแต่ละกลุ่มแต่ละวัยด้วย

ตัวอย่างของสวนสนุกในประเทศไทยที่มีลักษณะเป็นแบบผสมผสาน เช่น สวนสยาม ตรีมวิลด์ และโอเชียนปาร์ค เป็นต้น โดยในแต่ละสวนสนุกจะมีจุดเด่นเป็นการเฉพาะ เช่น สวนสยามจะมีชื่อเสียงด้านสวนสนุกกลางแจ้งที่เน้นเกี่ยวกับสวนน้ำ สไลด์เดอร์ และทะเลน้ำจืด สวนสนุกซาฟารีวิลด์จะมีชื่อเสียงทางด้านสวนสัตว์ เป็นต้น¹³

2.1.4 รูปแบบการให้บริการและประเภทของเครื่องเล่นในสวนสนุกในประเทศไทย

เครื่องเล่น เป็นส่วนประกอบที่สำคัญของสวนสนุก เนื่องจากเป็นสิ่งดึงดูดใจให้นักท่องเที่ยวเข้ามาใช้บริการ ซึ่งเครื่องเล่นในสวนสนุกในประเทศไทยในปัจจุบัน มีรูปแบบการให้บริการและประเภทที่หลากหลาย ซึ่งอาจพิจารณาได้ ดังนี้

¹³ มหาวิทยาลัยสุโขทัยธรรมาธิราช . (2553). *เอกสารการสอนชุดวิชาการจัดการธุรกิจในแหล่งท่องเที่ยว = Tourist destination management*. นนทบุรี: มหาวิทยาลัยสุโขทัยธรรมาธิราช. หน้า 24-26.

2.1.4.1 รูปแบบการให้บริการเครื่องเล่นในสวนสนุก

จากการศึกษากฎกระทรวง ว่าด้วยการควบคุมเครื่องเล่น พ.ศ. 2558 ซึ่งเป็นบทบัญญัติที่เกี่ยวข้องกับเครื่องเล่นในสวนสนุกโดยตรง พบว่าบทบัญญัติตามกฎกระทรวงดังกล่าว มีการกำหนดหลักเกณฑ์การก่อสร้าง รื้อถอน หรือเคลื่อนย้ายเครื่องเล่น ไว้แตกต่างกัน ในรายละเอียดระหว่างเครื่องเล่นที่มีกำหนดระยะเวลาใช้เกินกว่า 15 วัน และเครื่องเล่นที่มีกำหนดระยะเวลาใช้ไม่เกิน 15 วัน กล่าวคือ

1) เครื่องเล่นที่มีกำหนดระยะเวลาการใช้เกินกว่า 15 วัน ตามข้อ 3 ของกฎกระทรวง ว่าด้วยการควบคุมเครื่องเล่น พ.ศ. 2558 กำหนดให้การก่อสร้าง รื้อถอน หรือเคลื่อนย้ายเครื่องเล่นประเภทดังกล่าว จะต้องได้รับใบอนุญาตจากเจ้าพนักงานท้องถิ่น

2) เครื่องเล่นที่มีกำหนดระยะเวลาใช้ไม่เกิน 15 วัน ตามข้อ 16 ของกฎกระทรวง ว่าด้วยการควบคุมเครื่องเล่น พ.ศ. 2558 กำหนดให้การก่อสร้าง รื้อถอน เคลื่อนย้าย และการใช้เครื่องเล่นประเภทดังกล่าว ให้แจ้งเป็นหนังสือต่อเจ้าพนักงานท้องถิ่น

จากข้อกำหนดข้างต้น จึงอาจพิจารณาได้ว่ารูปแบบการให้บริการเครื่องเล่นในสวนสนุกตามกฎกระทรวง ว่าด้วยการควบคุมเครื่องเล่น พ.ศ. 2558 สามารถแบ่งออกได้เป็น 2 ประเภทโดยอาศัยกำหนดระยะเวลาในการเกินกว่า 15 วัน เป็นเกณฑ์ คือ การให้บริการเครื่องเล่นในสวนสนุกที่มีกำหนดระยะเวลาการเกินกว่า 15 วัน และการให้บริการเครื่องเล่นในสวนสนุกที่มีกำหนดระยะเวลาการใช้ไม่เกิน 15 วัน

ผู้ศึกษาเห็นว่า การแบ่งประเภทตามหลักเกณฑ์ดังกล่าว 2 ประเภทข้างต้นนั้น หากพิจารณาตามเจตนารมณ์แล้ว อาจกล่าวได้อีกนัยหนึ่งได้ว่า รูปแบบการให้บริการเครื่องเล่นตามกฎกระทรวง ว่าด้วยการควบคุมเครื่องเล่น พ.ศ. 2558 นั้น สามารถแบ่งได้เป็นเครื่องเล่นในสวนสนุกที่ไม่สามารถเคลื่อนย้ายได้ และเครื่องเล่นในสวนสนุกที่สามารถเคลื่อนย้ายได้ นั่นเอง

2.1.4.2 ประเภทของเครื่องเล่นในสวนสนุก

จากการศึกษากฎหมายที่เกี่ยวข้อง พบว่ามีได้มีการแบ่งประเภทของเครื่องเล่นในสวนสนุกไว้อย่างชัดเจน แต่เนื่องจากกรมโยธาธิการและผังเมือง ในฐานะหน่วยงานทางราชการที่มีภารกิจในด้านการก่อสร้างและการควบคุมการก่อสร้างอาคาร ได้จัดทำคู่มือของเครื่องเล่นแต่ละชนิด สำหรับใช้เป็นแนวทางในการปฏิบัติเพื่อให้เกิดความปลอดภัยต่อการให้บริการเครื่องเล่นแต่ละประเภท จำนวน 5 ชนิด ดังนี้

1) รถไฟเหาะ (Roller Coaster) เป็นเครื่องเล่นที่เคลื่อนที่ตามหลักการทางฟิสิกส์ คือ มวลเคลื่อนที่ไปตามความเร่งที่ได้ออกแบบและเกิดแรงหนีศูนย์กลาง ในสวนสนุกขนาดใหญ่เกือบทุกแห่ง ล้วนแต่มีรถไฟเหาะอยู่ทั้งสิ้น ทางวิ่งของรถไฟเหาะเป็นรางโดยมีจุดเริ่มต้น

เป็นเนินสูงซึ่งช่วยเก็บสะสมพลังงานศักย์โน้มถ่วง และเปลี่ยนกลับไปเป็นพลังงานจลน์เมื่อลงจากเนินสูง

รถไฟเหาะในปัจจุบันนั้น ถ้าแบ่งตามรูปแบบการนั่งของผู้เล่น จะสามารถแบ่งออกเป็น 7 ลักษณะด้วยกัน ดังต่อไปนี้

(1) แบบที่นั่งอยู่บนราง (Sit - down Coaster)

ตัวอย่างรถไฟเหาะแบบที่นั่งอยู่บนราง¹⁴



(2) แบบที่นั่งอยู่ใต้ราง (Inverted Coaster)

ตัวอย่างรถไฟเหาะแบบที่นั่งอยู่ใต้ราง¹⁵



¹⁴ Boulder Dash. (ออนไลน์). เข้าถึงได้จาก : <https://static.businessinsider.com/image/534fd6ecea8eafd4cf1c953-799-599-1200/boulder-dash-roller-coaster.jpg>. [2561, 5 เมษายน].

¹⁵ Inverted Coaster. (ออนไลน์). เข้าถึงได้จาก : http://www.bolliger-mabillard.com/sites/default/files/styles/product-slideshow/public/inverted_DSC055sRGB11.jpg?itok=na7JyJzP. [2561, 5 เมษายน]

(3) แบบที่นั่งแขวนอยู่ใต้ราง (Suspended Coaster) มีความแตกต่างจากแบบที่นั่งอยู่ใต้ราง คือ ที่นั่งสามารถแกว่งได้ และมีโซ่ยึดติดกับขบวน เช่น รถไฟเหาะ Sky Coaster ที่สวนสนุกศรีมเวิลด์ และรถไฟเหาะ Vortex ที่สวนสยาม เป็นต้น

ตัวอย่างรถไฟเหาะแบบที่นั่งแขวนอยู่ใต้ราง¹⁶



(4) แบบที่นั่งยืนอยู่บนราง (Stand – up Coaster) ที่นั่งออกแบบให้ผู้โดยสารนั่งบนขบวนในท่ายืน

ตัวอย่างรถไฟเหาะแบบที่นั่งยืนอยู่บนราง¹⁷



¹⁶ Suspended Coaster. . (ออนไลน์). เข้าถึงได้จาก : http://www.coastergallery.com/2013/Freedom_Flyer_Fun_Spot_America-5.jpg. [2561, 5 เมษายน]

¹⁷ Stand – up Coaster. (ออนไลน์). เข้าถึงได้จาก : <https://i.pinimg.com/564x/7d/cd/13/7dcd13bafd82123c295bc777aa65fcb0.jpg>. [2561, 5 เมษายน]

(5) แบบที่นั่งอยู่ด้านข้างราง (Wing Coaster) ตัวที่นั่งจะอยู่ด้านข้างในแนวระดับเดียวกับราง ลักษณะเหมือนนั่งบนปีกเครื่องบิน

ตัวอย่างรถไฟเหาะแบบที่นั่งอยู่ด้านข้างราง¹⁸



(6) แบบผู้เล่นนอนเล่น (Flying Coaster) ผู้เล่นจะนอนเล่นขนานไปกับราง โดยขบวนสามารถพลิกให้ขบวนวิ่งอยู่บนราง หรือวิ่งอยู่ใต้ราง

ตัวอย่างรถไฟเหาะแบบผู้เล่นนอนเล่น¹⁹



(7) แบบ 4 มิติ (4 Dimensions Coaster) ที่นั่งจะอยู่ด้านข้างของราง เช่นเดียวกับแบบ Wing Coaster แต่ที่นั่งสามารถหมุนรอบแกนแนวนอนได้ 360 องศา โดยสามารถ

¹⁸ Wing Coaster. . (ออนไลน์). เข้าถึงได้จาก : http://www.bolliger-mabillard.com/sites/default/files/styles/product-slideshow/public/images_sliders_wing01.jpg?itok=9Quc7xUO. [2561, 5 เมษายน]

¹⁹ Flying Coaster. . (ออนไลน์). เข้าถึงได้จาก : <https://www.google.com/url>. [2561, 5 เมษายน]

หมุนได้ทั้งแบบอิสระ และระบบ Rack and Pinion จากการเคลื่อนที่ขึ้นลงของรางรอง ที่อยู่ด้านข้างของรางหลัก²⁰

ตัวอย่างรถไฟเหาะแบบ 4 มิติ²¹



2) ชิงช้าสวรรค์ (Ferris Wheel) หมายถึง เครื่องเล่นที่ประกอบด้วยวงล้อหมุนขนาดใหญ่วางตัวในแนวตั้ง หมุนรอบแกนตัวเอง โดยการขับเคลื่อนด้วยมอเตอร์ไฟฟ้า หรือเครื่องยนต์ ตัวโครงสร้างวงล้อหมุนจะติดอยู่กับฐานรองรับที่ส่งถ่ายน้ำหนักสู่ฐานราก ผู้โดยสารสำหรับขนส่งผู้เล่นจะแขวนติดกับขอบของวงล้อดังกล่าว ซึ่งเครื่องเล่นชิงช้าสวรรค์ที่เปิดให้บริการในสวนสนุก จะมีทั้งประเภทที่เปิดให้บริการในสวนสนุกแบบถาวร และแบบชั่วคราว²²

²⁰ กรมโยธาธิการและผังเมือง. (2559). *คู่มือการติดตั้ง การใช้งาน การตรวจสอบและการบำรุงรักษา และการปฏิบัติ เพื่อความปลอดภัยของเครื่องเล่นรถไฟเหาะ*. หน้า 1-2.

²¹ 4 Dimensions Coaster . (ออนไลน์). เข้าถึงได้จาก : https://encrypted-tbn0.gstatic.com/images?q=tbn:ANd9GcQChRyi0QjeILCGo9HixWJ-G_pg_fmwshtvx0RspaPMwb53Uhl-. [2561, 5 เมษายน]

²² กรมโยธาธิการและผังเมือง. (2559). *คู่มือการติดตั้ง การใช้งาน การตรวจสอบและการบำรุงรักษา และการปฏิบัติ เพื่อความปลอดภัยของเครื่องเล่นชิงช้าสวรรค์*. หน้า 1-2.

ตัวอย่างชิงช้าสวรรค์²³

3) เครื่องเล่นหมุนรอบแกน จัดเป็นเครื่องเล่นที่หมุนเป็นวงกลมรอบแกนหมุนหนึ่งแกน หรือมากกว่า หนึ่งแกน ซึ่งส่งผลทำให้เกิดแรงสู่ศูนย์กลาง (Centripetal Force) แรงดังกล่าวนี้จะทำให้วัตถุเปลี่ยนทิศของ ความเร็วซึ่งอยู่ในแนวเส้นสัมผัสของวงกลม โดยจะแบ่งเครื่องเล่นหมุนรอบแกนออกเป็น 2 ประเภท ตามลักษณะการหมุน คือ เครื่องเล่นที่หมุนรอบแกนหนึ่งแกน และเครื่องเล่นที่หมุนรอบแกนมากกว่าหนึ่งแกน

(1) เครื่องเล่นที่หมุนรอบแกนหนึ่งแกน ตัวเครื่องเล่นและชุดที่นั่งจะหมุนรอบแกนในแนวนอนเพียงแกนเดียวด้วยเครื่องยนต์มอเตอร์ไฟฟ้า ตัวอย่างเครื่องเล่นที่หมุนรอบแกนหนึ่งแกน ได้แก่

- เครื่องเล่นที่มีลักษณะเป็นจานหมุน เช่น เครื่องเล่น Rapter และเครื่องเล่น Tagada Disco จะใช้การหมุนของจานหมุนขนาดใหญ่ เพื่อให้ผู้เล่นที่นั่งอยู่ขอบจานเคลื่อนที่เป็นวงกลม ระบายของการหมุนสามารถเอียงขึ้นลงได้โดยใช้ระบบไฮดรอลิกและมีการเขย่าขึ้นลงด้วยลูกสูบลมในระบบนิวแมติก โดยจานหมุนจะมีราวเหล็กและพนักพิงอยู่โดยรอบ ขณะเคลื่อนที่เป็นวงกลมไปพร้อมจานหมุน ชุดที่นั่งจะถูกเหวี่ยงออกหรือหมุนเป็นวงกลมตามความเร็วของการหมุน

²³ Rapter. (ออนไลน์). เข้าถึงได้จาก : <https://cdn.swd66.com/167132/rides-rapter.jpg> [2561, 5 เมษายน]

เครื่องเล่น Rapter²⁴



- เครื่องเล่น Family Swinger ชุดที่นั่งจะถูกแขวนด้วยโซ่ไว้กับจานหมุนขนาดใหญ่ ซึ่งอยู่ด้านบน ขณะเครื่องเล่นทำงาน จานหมุนจะถูกหมุนด้วยมอเตอร์เกียร์ไฟฟ้า และผู้เล่นจะถูกเหวี่ยงให้เบนออกไปและเคลื่อนที่แบบหมุนในแนวราบ ยิ่งเครื่องเล่นมีความเร็วมาก แรงหนีศูนย์กลางก็จะยิ่งมากขึ้นทำให้ชุดที่นั่งถูกเหวี่ยงสูงขึ้นตามไปด้วย จานหมุนสามารถปรับระดับเอียงได้เล็กน้อยโดยใช้ระบบไฮดรอลิก

ตัวอย่างเครื่องเล่น Family Swinger²⁵



²⁴ Rapter. (ออนไลน์). เข้าถึงได้จาก : <https://cdn.swd66.com/167132/rides-rapter.jpg> [2561, 5 เมษายน]

²⁵ Family Swinger. (ออนไลน์). เข้าถึงได้จาก : <http://www.zamperla.com/wp-content/uploads/2014/09/FamilySwinger09.jpg>. [2561, 5 เมษายน]

- เครื่องเล่น Mega Dance เป็นเครื่องเล่นที่ถูกควบคุมให้หมุนเหวี่ยงรอบตัวเครื่องเล่น ตัวที่นั่งจะถูกยึดอยู่ที่ปลายแขนมีลักษณะคล้ายขาแมงมุมยึดผู้เล่นให้หันหน้าออกจากแนวแกนหมุน ขณะเครื่องเล่นทำงาน แกนหมุนของเครื่องเล่นจะหมุนด้วยมอเตอร์ไฟฟ้า ขับแกนหมุน และมีการขยับแขนขึ้นลงด้วยระบบไฮดรอลิก ทำให้ชุดที่นั่งมีการเคลื่อนที่ขึ้นลง และหมุนรอบแกนไปพร้อมกัน ในขณะที่เครื่องเล่นกำลังหมุน ยังมีการขยับแขนให้ห่างจากจุดหมุนมาก ก็จะเป็นการเพิ่มแรงหนีศูนย์กลาง ทำให้ผู้เล่นรู้สึกว่าจะถูกเหวี่ยงออกจากแกนหมุนมากยิ่งขึ้น

เครื่องเล่น Mega Dance²⁶



(2) เครื่องเล่นที่หมุนรอบแกนมากกว่าหนึ่งแกน ตัวเครื่องเล่นและชุดที่นั่งจะหมุนเป็นวงกลมหรือแกว่ง รอบแกนมากกว่าหนึ่งแกนด้วยมอเตอร์ไฟฟ้า หรือด้วยการเคลื่อนที่ทางกล รวมถึงในบางเครื่องเล่นจะใช้ระบบนิวแมติกและระบบไฮดรอลิกในการยกแขนของ เครื่องเล่นขึ้นลง หรือเปลี่ยนมุมและองศาของการหมุน ตัวอย่างเครื่องเล่นที่หมุนรอบแกนมากกว่าหนึ่งแกนได้แก่

- เครื่องเล่น Tornado และเครื่องเล่น Mini Dance ซึ่งมีการเคลื่อนที่แบบแกว่งรอบแกนในแนวตั้ง โดยเครื่องเล่นจะแกว่งแกนหมุนด้วยมอเตอร์ไฟฟ้าและชุดเกียร์ ที่อยู่บนเพลา ในขณะที่เดียวกันชุดที่นั่งจะหมุนรอบตัวเองด้วยมอเตอร์ไฟฟ้าเช่นกันในขณะที่เคลื่อนที่แบบแกว่ง ส่วนฐานของเครื่องเล่นจะถูกควบคุมด้วยระบบไฮดรอลิกให้ยุบตัวฐานลงในขณะที่เครื่องเล่นเริ่มแกว่ง เพื่อให้เกิดระยะห่างระหว่างพื้นกับตัวผู้เล่นให้มากขึ้น และจะเคลื่อนที่ขึ้นเมื่อเครื่องเล่นหยุดแกว่ง

²⁶เครื่องเล่น Mega Dance. (ออนไลน์). เข้าถึงได้จาก : https://i.ytimg.com/vi/gQS-ShC-_C8/maxresdefault.jpg.

เครื่องเล่น Tornado²⁷



- เครื่องเล่น Flying Macaw เป็นเครื่องเล่นที่มีลักษณะเป็นเสาเหล็กขนาดใหญ่ ที่ปลายเสาจะติดตั้งชุดมอเตอร์เกียร์ 2 ชุด เพื่อขับเคลื่อนที่เป็นวงกลมและใช้ชุดไฮดรอลิกที่มี 2 กระบอกสูบขนาดใหญ่เป็นอุปกรณ์ที่ทำหน้าที่สร้างมุมเอียงของแขนหมุนพาให้ชุดที่นั่งหมุนขึ้นลงลักษณะมุมเอียงกับแนวราบที่ปลายแขนจะติดตั้งชุดที่นั่งทั้งหมด 12 ชุด ซึ่งในแต่ละชุดที่นั่งจะมีปีกติดตั้งอยู่กับที่นั่งเพื่อให้ผู้เล่นสามารถควบคุมตัวเองให้เอียงไปมาได้อย่างอิสระ เมื่อเครื่องเล่นเริ่มหมุนผู้เล่นก็จะโยกตัวซ้าย - ขวา พร้อมกับปิดปีก สลับไปมาเมื่อปีกปะทะกับลมจะทำให้ชุดที่นั่งเอียงตัวและหมุน โดยชุดที่นั่งสามารถหมุนได้ถึง 360 องศา

เครื่องเล่น Flying Macaw²⁸



²⁷ เครื่องเล่น Tornado. (ออนไลน์). เข้าถึงได้จาก : https://farm3.static.flickr.com/2805/9732649005_ec1fc66947_b.jpg. [2561, 5 เมษายน]

²⁸ เครื่องเล่น Flying Macaw. (ออนไลน์). เข้าถึงได้จาก : <http://travel2guide.com/Phetchaburi/image/camel-republic-3.jpg>. [2561, 5 เมษายน]

- เครื่องเล่น Hurricane ตัวเครื่องเล่นจะมีส่วนที่เป็นเพลานขนาดใหญ่ ซึ่งทำหน้าที่เป็นแกนหมุน โดยชุดที่นั่งจะถูกเหวี่ยงด้วยแขนของเครื่องเล่นให้หมุนรอบเพลานั้น โดยใช้มอเตอร์ไฟฟ้าขนาดใหญ่ในขณะที่หมุนรอบเพลาน ตัวชุดที่นั่งที่มีขนาด 40 ที่นั่งก็จะหมุนรอบตัวเองในแนวตั้งด้วยแรงเหวี่ยงไปพร้อมๆ กัน²⁹

เครื่องเล่น Hurricane³⁰



4) เครื่องเล่นเป่าลม (Inflatable Playground, Outdoor Playground หรือ Inflatable Toy) เป็นเครื่องเล่นที่ทำจากวัสดุผ้าใบ เย็บติดกันเพื่อขึ้นเป็นรูปทรงต่างๆ และมีการเป่าลมเข้าด้านในด้วยเครื่องเป่าลมให้เกิดแรงดันที่เหมาะสมสำหรับการเล่น ผู้เล่นส่วนใหญ่เป็นเด็กที่มีอายุ 3 ปีขึ้นไป เครื่องชนิดดังกล่าวจะมีตั้งแต่ขนาดเล็กไปจนถึงขนาดใหญ่ พบได้ตามตลาดนัด ห้างสรรพสินค้า หรือตามงานต่างๆ โดยทั่วไปลักษณะของเครื่องเล่นเป่าลมมีหลายแบบแล้วแต่การออกแบบตามความคิดสร้างสรรค์ของผู้ผลิต³¹

²⁹ กรมโยธาธิการและผังเมือง. (2559). *คู่มือการติดตั้ง การใช้งาน การตรวจสอบและการบำรุงรักษา และการปฏิบัติ เพื่อความปลอดภัยของเครื่องเล่นหมุนรอบแกน*. หน้า 1-3.

³⁰ เครื่องเล่น Hurricane. (ออนไลน์). เข้าถึงได้จาก : <https://i.ytimg.com/vi/uXX2JuOIJ2w/maxresdefault.jpg>. [2561, 5 เมษายน]

³¹ กรมโยธาธิการและผังเมือง. (2559). *คู่มือการติดตั้ง การใช้งาน การตรวจสอบและการบำรุงรักษา และการปฏิบัติ เพื่อความปลอดภัยของเครื่องเล่นเป่าลม*. หน้า 4.

ตัวอย่างเครื่องเล่นเป่าลม³²



5) เครื่องเล่นสไลเดอร์น้ำ หมายถึง เครื่องเล่นประกอบด้วยรางในแนวตรงหรือแนวโค้งต่อเนื่อง ตลอดแนวที่มีกระแสน้ำไหลผ่าน เพื่อให้ผู้เล่นไถล หรือนั่งไถลบนอุปกรณ์เลื่อน เช่น เสื่อลอย ลงมาในสระน้ำ โดยโครงสร้างของเครื่องเล่นสไลเดอร์น้ำประกอบด้วย รางสไลด์ โครงสร้างที่รองรับรางสไลด์ และฐานราก³³

ตัวอย่างเครื่องเล่นสไลเดอร์น้ำ³⁴



³² เครื่องเล่นเป่าลม. (ออนไลน์). เข้าถึงได้จาก : <http://www.inflatablethai.com/product.jpg>. [2561, 5 เมษายน]

³³ กรมโยธาธิการและผังเมือง. (2559). *คู่มือการติดตั้ง การใช้งาน การตรวจสอบและการบำรุงรักษา และการปฏิบัติ เพื่อความปลอดภัยของเครื่องสไลด์เดอร์น้ำ*. หน้า 4.

³⁴ เครื่องเล่นสไลเดอร์น้ำ. (ออนไลน์). เข้าถึงได้จาก : https://nt.gov.au/__data/assets/image/0014/204116/leanyer-slides.jpg. [2561, 5 เมษายน]

2.2 ความเป็นมาและแนวคิดเกี่ยวกับความรับผิดทางละเมิดเนื่องจากทรัพย์สินอันตราย

ในกรณีที่การใช้บริการเครื่องเล่นในสวนสนุกก่อให้เกิดความเสียหาย ไม่ว่าจะเป็นความเสียหายทางด้านร่างกาย อนามัย และทรัพย์สินต่อผู้ที่เกี่ยวข้อง โดยเฉพาะผู้เล่นซึ่งเป็นผู้ใช้บริการเครื่องเล่นในสวนสนุกโดยตรง ซึ่งมักจะเป็นผู้ที่ได้รับความเสียหายมากที่สุด จึงอาจพิจารณาได้ว่า เครื่องเล่นในสวนสนุกนั้นมีลักษณะของการเป็นอันตรายที่สามารถก่อให้เกิดความเสียหายได้ ดังนั้น จึงต้องศึกษาความเป็นมาและแนวคิดตามหลักกฎหมายว่าด้วยความรับผิดทางละเมิด โดยเฉพาะกรณีละเมิดเนื่องจากทรัพย์สินอันตราย ซึ่งเป็นหลักการทั่วไปในการคุ้มครองและเยียวยาความเสียหายในกรณีดังกล่าว

2.2.1 ความเป็นมาและแนวคิดเกี่ยวกับความรับผิดทางละเมิด

ความรับผิดทางละเมิด มีความเป็นมาและแนวคิดมาสืบทอดมาตั้งแต่สมัยโบราณ และมีพัฒนาการเรื่อยมาในแต่ละยุคสมัยจนถึงปัจจุบัน ซึ่งมีหลักการสำคัญ คือ การเยียวยาความเสียหายแก่ผู้ซึ่งถูกกระทำละเมิดจากการกระทำอันมิชอบด้วยกฎหมาย เพื่อที่จะให้ผู้ที่ถูกกระทำละเมิดนั้น ได้รับการชดเชยค่าสินไหมทดแทน และกลับคืนสู่ฐานะเดิมหรือใกล้เคียงฐานะเดิมมากที่สุด โดยแยกพิจารณาได้ ดังนี้

2.2.2.1 ความเป็นมาและแนวคิดเกี่ยวกับความรับผิดทางละเมิดตามระบบกฎหมายซีวิลลอว์ (Civil Law) หรือระบบประมวลกฎหมาย

มีรากฐานมาจากกฎหมายโรมัน โดยในระยะแรกยังไม่มีกฎหมายพื้นฐานและหลักการที่เป็นแบบฉบับ จนกระทั่งวิชานิติศาสตร์มีความเจริญก้าวหน้า กฎหมายมีการพัฒนาหลักการที่เด่นชัดมากขึ้น มีการแบ่งกฎหมายออกเป็น 3 ประเภทกว้างๆ คือ

ประเภทแรก Legis คือ พระราชบัญญัติที่ออกโดยพระจักรพรรดิโรมัน ซึ่งส่วนมากเกี่ยวกับกฎหมายมหาชน

ประเภทที่สอง Jus Civile คือ กฎหมายแพ่งของชาวโรมัน

ประเภทที่สาม Jus Gentium คือ กฎหมายที่ใช้สำหรับคนต่างด้าว (Peregrines)

ต่อมาเมื่อสภาพสังคมเริ่มเปลี่ยนแปลงไป กฎหมายที่ใช้บังคับอยู่เริ่มล้าสมัย จึงมีการบัญญัติกฎหมายอีกสองประเภทออกมาเพิ่มเติม คือ Jus Honorarium หรือ Jus Praetorium ซึ่งเป็นกฎหมายลำดับรอง (Subordinate Legislation) ออกโดยคำสั่งตุลาการประเภทหนึ่ง และพระราชบัญญัติ (Legislation) อีกประเภทหนึ่ง

กฎหมายโรมันนั้น มีบทบัญญัติที่สำคัญ คือ Lex Aquilaia อันเป็นส่วนที่ว่าด้วยเรื่องละเมิด และเป็นแม่บทของกฎหมายละเมิดมาจนถึงปัจจุบัน ซึ่ง Lex Aquilaia ของโรมันมีเนื้อหาที่ทันสมัยมาก ถึงขนาดมีการบัญญัติถึงหลักการในเรื่องความรับผิดในผลแห่งละเมิดว่าต้องเป็นผลโดยตรงมาจากการกระทำละเมิดและพุดถึงความรับผิด เพราะการกระทำของบุคคลอื่น (Vicarious Liability)

ต่อมาในปี ค.ศ. 530 จักรพรรดิจัสติเนียน (Justinian) มีบัญชาให้ประธานศาลในขณะนั้น นำกฎหมายโรมันทั้งหมดมารวบรวมไว้เป็นประมวล ถือได้ว่าเป็นกฎหมายแพ่งฉบับแรก และได้รับการขนานนามว่า Corpus Juris Civils อันประกอบไปด้วย Codex, Pandect, Institutes และ Novels ซึ่งเป็นต้นกำเนิดของกฎหมายว่าด้วยละเมิดตามระบบกฎหมายซีวิลลอว์ โดยกำหนดให้ละเมิดเป็นหนึ่อย่างหนึ่งในทางแพ่งที่ต้องมีการชดใช้กัน³⁵

2.2.1.2 ความเป็นมาและแนวคิดเกี่ยวกับความรับผิดทางละเมิดตามระบบกฎหมายคอมมอนลอว์ (Common Law) หรือระบบกฎหมายจารีตประเพณี

ในสมัยเริ่มแรกของการพัฒนากฎหมายคอมมอนลอว์ เริ่มต้นจากประเทศอังกฤษ โดยคู่กรณีที่ได้รับความสะดวกจากการกระทำผิดจะต้องขอให้ศาลออกหมายที่เรียกว่า “Writ” เพื่อนำจำเลยมาสู่ศาลของพระมหากษัตริย์ โดยหมายดังกล่าวจะมีอย่างจำกัดและจะออกได้ต่อเมื่อเข้าหลักเกณฑ์ตามที่กฎหมายกำหนดไว้ เช่น ความเสียหายของโจทก์ต้องจัดอยู่ในประเภทใดประเภทหนึ่งของมูลความผิด (Cause of Action) ดังนั้น หากโจทก์ไม่สามารถที่จะกำหนดข้อเรียกร้องของตนได้ว่าคดีของตนอยู่ในมูลความผิดประเภทใด ก็ไม่อาจที่จะขอให้ศาลออกหมายได้

ตามกฎหมายเก่าของประเทศอังกฤษ นั้น ละเมิดแบ่งออกเป็น 2 ลักษณะ คือ การละเมิดสิทธิโดยทั่วไป (Trespass) และการละเมิดสิทธิโดยเฉพาะ (Action on the Case) ซึ่งในการฟ้องร้องดำเนินคดีละเมิดจะมีการออกหมายสองประเภทนี้ การละเมิดสิทธิโดยทั่วไปจะเป็นความผิดที่ล่วงละเมิดต่อความสงบสุขของแผ่นดิน ซึ่งนอกจากจำเลยจะถูกลงโทษจำคุกหรือปรับแล้ว ยังต้องชดใช้ค่าเสียหายให้แก่ผู้ที่เดือดร้อนจากการกระทำนั้นด้วย และยังเป็นกรกระทำโดยเจตนาที่จะก่อให้เกิดความเดือดร้อนแก่บุคคลหรือทรัพย์สินของผู้อื่น การกระทำละเมิดตามกฎหมายคอมมอนลอว์ในชั้นต้น ส่วนใหญ่จะเป็นการกระทำละเมิดที่มีลักษณะเป็นการกระทำโดยจงใจ (Intentional Tort) เช่น ทำร้ายร่างกาย ชู้เจ็ญประทุษร้าย ทำให้ผู้อื่นเสื่อมเสียเสรีภาพ และ

³⁵ รองพล เจริญพันธุ์. (2530). *นิติปรัชญา*. กรุงเทพฯ : โรงพิมพ์มหาวิทยาลัยรามคำแหง. หน้า 214-215.

ทำร้ายจิตใจผู้อื่น เป็นต้น ต่อมาการกระทำละเมิดได้มีการพัฒนาไปถึงความรับผิดโดยประมาท (Negligence) และขยายความไปถึงความรับผิดโดยเด็ดขาด (Strict Liability) ในเวลาต่อมา

กฎหมายลักษณะละเมิดในระบบคอมมอนลอว์ พัฒนามาจากหลักเกณฑ์ความรับผิดทางอาญาเป็นสำคัญ โดยเริ่มจากการกระทำที่เป็นปฏิกิริยาต่อความรู้สึกนึกคิดและศีลธรรมอันดี ซึ่งการใช้มาตรฐานกฎเกณฑ์ศีลธรรมอันดีของประชาชนมาเป็นเครื่องบ่งชี้ว่าสิ่งใดเป็นละเมิดหรือไม่ ถูกวิพากษ์วิจารณ์เพิ่มขึ้นเรื่อยๆ ว่าสิ่งใดเป็นการกระทำละเมิด ทำให้บุคคลอยู่ในฐานะลำบากไม่อาจแน่ใจว่าการกระทำของตนจะนำไปสู่ละเมิดหรือไม่ ส่งผลให้แนวความคิดที่ว่าละเมิดจะต้องเป็นการกระทำที่ผิดต่อศีลธรรมอันดีได้เปลี่ยนแปลงไป กฎหมายลักษณะละเมิดในปัจจุบันของประเทศที่ใช้ระบบกฎหมายคอมมอนลอว์จึงเน้นหลักการที่ว่า การกระทำใดที่เป็น การฝ่าฝืนต่อสังคมหรือประโยชน์ส่วนรวม กฎหมายก็มีสิทธิกำหนดให้ผู้กระทำชดใช้ค่าเสียหายแก่ผู้ที่ได้รับความเสียหาย กล่าวอีกนัยก็คือ ความผิดในคดีละเมิดนั้นมิได้มีความหมายมากไปกว่า พฤติกรรมที่เบี่ยงเบนไปจากประโยชน์ของสาธารณะและสังคม

2.2.2 ความเป็นมาและแนวคิดเกี่ยวกับความรับผิดทางละเมิดเนื่องจากทรัพย์สินอันตราย

โดยทั่วไปการกระทำละเมิดนั้น มักจะมีสาเหตุมาจากบุคคลธรรมดาเป็นผู้กระทำละเมิดต่อผู้เสียหาย แต่ในบางกรณีความเสียหายที่เกิดจากการกระทำละเมิดนั้น อาจจะมีสาเหตุมาจากสิ่งของหรือทรัพย์สินที่มีความอันตราย เช่น กรณีความเสียหายที่เกิดจากการใช้บริการเครื่องเล่นในสวนสนุก ซึ่งอาจพิจารณาความเป็นมาและแนวคิดของเรื่องดังกล่าวได้ ดังนี้

2.2.2.1 ความเป็นมาและแนวคิดเกี่ยวกับความทรัพย์สินอันตรายตามระบบกฎหมายซีวิลลอว์ หรือระบบประมวลกฎหมาย

แนวคิดประเทศกลุ่มซีวิลลอว์ ประเทศแรกที่ปรากฏหลักฐานการบัญญัติหลักความรับผิดในเรื่องทรัพย์สินอันตราย คือ ประเทศฝรั่งเศส ตามประมวลแพ่ง (Code Napoleon) ซึ่งมีผลใช้บังคับตั้งแต่ปี ค.ศ.1804 จวบจนปัจจุบัน ในมาตรา 1384 วรรคแรก บัญญัติว่า

“บุคคลจะต้องรับผิดชอบไม่เพียงแต่ในความเสียหายที่เกิดจากการกระทำของตนเท่านั้น แต่ยังต้องรับผิดในกรณีที่ความเสียหายเกิดจากทรัพย์สินใดๆ ที่เขาควบคุมอยู่”

จากบทบัญญัติข้างต้น เห็นว่ามิได้มีกล่าวถึงคำว่า “ทรัพย์สินอันตราย” โดยเฉพาะเจาะจงเพียงแต่กล่าวถึงทรัพย์สินโดยทั่วไป ซึ่งแม้ว่าทรัพย์สินดังกล่าวจะไม่มีสภาพของความเป็นอันตราย แต่หากทรัพย์สินดังกล่าวก่อให้เกิดความเสียหาย ผู้ควบคุมทรัพย์สินนั้นต้องรับผิดชอบในความเสียหายที่เกิดขึ้น

2.2.2.2 แนวคิดเกี่ยวกับทรัพย์สินอันตราตามระบบกฎหมายคอมมอนลอว์

แนวคิดตามระบบกฎหมายคอมมอนลอว์ เริ่มปรากฏคำว่า “ทรัพย์สินอันตรา” มาตั้งแต่ตอนต้นศตวรรษที่ 19 โดยใช้คำว่า “ทรัพย์สินที่อยู่ในสภาพที่สามารถก้ออันตรา” หรือ “ทรัพย์สินที่เป็นอันตราโดยธรรมชาติ” โดยในปี ค.ศ.1909 ศาลอังกฤษได้ยกตัวอย่าง Dominion Natural Gas Co.Ltd. V. Perkins ว่าได้แก่อาวุธปืนบรรจุกระสุน ยาพิษ วัตถุระเบิด และทรัพย์สินที่คล้ายกัน โดยเริ่มปรากฏคำวินิจฉัยเกี่ยวกับความรับผิดชอบของผู้ควบคุมทรัพย์สินอันตรามาตั้งแต่ต้นศตวรรษที่ 19 เช่น ในคดี Dixon V. Bell, 1816 จำเลยฝากอาวุธปืนบรรจุกระสุนไว้กับคนใช้ ต่อมาคนใช้ทำอาวุธปืนลั่นเป็นเหตุให้มีผู้ได้รับบาดเจ็บ ศาลอังกฤษวินิจฉัยให้จำเลยต้องรับผิดชอบโดยอ้างว่าอาวุธปืนดังกล่าวเป็น “ทรัพย์สินที่อยู่ในสภาพที่สามารถก้ออันตรา” เรื่องนี้คล้ายคลึงกับคดี Linguidge V. Levy, 1837 จำเลยขายอาวุธปืนชำรุด ต้องรับผิดชอบเมื่อเกิดความเสียหาย เพราะอาวุธปืนนั้นเป็น “อันตราโดยธรรมชาติ” ซึ่งตรงข้ามกับคดี Longmeid V. Holliday, 1851 จำเลยขายตะเกียงชำรุดให้โจทก์ ต่อมาโจทก์ได้รับอันตราจากตะเกียงนั้น ศาลวินิจฉัยในประเด็นละเมิดว่าจำเลยไม่ต้องรับผิดชอบ เพราะตะเกียงมิใช่ “ทรัพย์สินที่เป็นอันตราโดยธรรมชาติ”³⁶

2.2.3 อันตราและผลกระทบจากการใช้บริการเครื่องเล่นในสวนสนุก

จากการศึกษาความเป็นมาและแนวคิดเกี่ยวกับทรัพย์สินอันตราตามประมวลกฎหมายแพ่งและพาณิชย์ข้างต้น เห็นว่าเครื่องเล่นในสวนสนุกนั้น อาจถือได้ว่าเป็นทรัพย์สินอันตราชนิดหนึ่ง ดังจะเห็นได้จากข้อเท็จจริงที่ปรากฏว่าการใช้บริการเครื่องเล่นในสวนสนุกสามารถก้อให้เกิดอันตรา และส่งผลกระทบต่อผู้เกี่ยวข้องในด้านต่างๆ ซึ่งอาจพิจารณาได้ ดังนี้

2.2.3.1 อันตราจากการใช้บริการเครื่องเล่นในสวนสนุก

โดยหลักแล้ว สิ่งที่ผู้ใช้บริการคาดหวังว่าจะได้รับจากการใช้บริการเครื่องเล่นในสวนสนุก คือ ความสนุกสนานและความตื่นเต้นหวาดเสียว แต่ในบางครั้ง การใช้บริการเครื่องเล่นในสวนสนุกก็อาจจะก้อให้เกิดอันตราได้เช่นกัน ซึ่งสาเหตุของการเกิดอันตราดังกล่าว มักจะมีสาเหตุมาจากระบบกลไกการทำงาน หรือความประมาทเลินเล่อของพนักงานควบคุม เป็นต้น ซึ่งอันตราจากการใช้บริการเครื่องเล่นในสวนสนุกนั้น เกิดขึ้นทั้งในต่างประเทศ รวมถึงประเทศไทย โดยสามารถพิจารณาได้ ดังนี้

³⁶วิมล สุวรรณ. (2550). *ความรับผิดทางแพ่งอันเนื่องมาจากวัตถุอันตรา*. นิติศาสตรมหาบัณฑิต คณะนิติศาสตร์ มหาวิทยาลัยธรรมศาสตร์. หน้า 20.

ในต่างประเทศ จากการศึกษาพบว่าการเกิดอุบัติเหตุจากเครื่องเล่นในสวนสนุกที่เป็นสาเหตุให้ผู้ใช้บริการได้รับอันตรายเป็นจำนวนมาก โดยในการศึกษานี้ จะขอยกตัวอย่างการเกิดอุบัติเหตุจากการใช้บริการเครื่องเล่นในสวนสนุกในประเทศสหรัฐอเมริกา ตามที่คณะกรรมการดูแลความปลอดภัยของผลิตภัณฑ์ในสหรัฐอเมริกา U.S. Consumer Product Safety Commission (CPSC) รวบรวมข้อมูลการบาดเจ็บและเสียชีวิตจากการใช้บริการเครื่องเล่นต่างๆ ในสวนสนุก ดังต่อไปนี้

ข้อมูลการบาดเจ็บและเสียชีวิตจากเครื่องเล่นต่างๆ ในปี ค.ศ. 1997 - 2006
ในประเทศสหรัฐอเมริกา³⁷

ประเภทเครื่องเล่น	1997	1998	1999	2000	2001	2002	2003	2004	2005	2006
เครื่องเล่นแบบมีราง	5,706	7,525	7,934	8,098	8,604	6,793	6,911	5,944	7,706	8,884
เครื่องเล่นแบบยึดติดอยู่กับที่	2,075	3,140	3,500	2,876	4,358	2,696	2,621	2,590	3,237	3,731
เครื่องเล่นแบบเคลื่อนย้ายได้	2,307	2,268	2,315	3,212	2,080	2,178	1,995	1,937	2,466	2,843
เครื่องเล่นแบบเป่าลม	1,404	1,647	2,179	2,032	2,310	3,639	4,283	4,881	3,082	3,553
Local entertainment	1,789	2,249	2,461	2,031	3,464	4,117	4,140	4,602	3,391	3,909
เครื่องเล่นอื่นๆ	699	709	848	985	1,307	2,077	1,267	1,705	1,233	1,421
รวม	13,980	17,538	19,237	19,234	22,123	21,500	21,217	21,659	21,115	24,341

จากตารางข้างต้น เห็นว่าจำนวนข้อมูลการบาดเจ็บและเสียชีวิตจากการใช้บริการเครื่องเล่นประเภทต่างๆ ในสวนสนุกในประเทศสหรัฐอเมริกา โดยเฉลี่ยมีแนวโน้มที่จะเพิ่มจำนวนมากขึ้นในแต่ละปี ซึ่งเครื่องเล่นแบบมีรางจะมีจำนวนการบาดเจ็บและเสียชีวิตมากที่สุดในทุกปี ในขณะที่เครื่องเล่นแบบยึดติดอยู่กับที่ เครื่องเล่นแบบเคลื่อนย้ายได้ เครื่องเล่นแบบเป่าลม

³⁷U.S. Consumer Product Safety Commission. (ออนไลน์). เข้าถึงได้จาก : <https://www.cpsc.gov/Research-Statistics/sports-recreation/amusement-rides>. [2561, เมษายน 26]

เครื่องเล่น Local Entertainment และเครื่องเล่นอื่นๆ มีจำนวนข้อมูลการบาดเจ็บและเสียชีวิตจากการใช้บริการเครื่องเล่นประเภทต่างๆ ลดหลั่นกันมาตามลำดับ

สำหรับในประเทศไทยนั้น จากการศึกษาพบว่า ยังไม่มีระบบการจัดเก็บข้อมูลอุบัติเหตุจากเครื่องเล่นในสวนสนุกอย่างเป็นทางการ หรือมีข้อบังคับให้มีการรายงานอุบัติเหตุ ดังนั้น ข้อมูลอุบัติเหตุส่วนใหญ่ จึงมีเฉพาะอุบัติเหตุจากการนำเสนอในสื่อต่างๆ เช่น หนังสือพิมพ์ โทรทัศน์ หรือสื่อโซเชียลเท่านั้น ตัวอย่างเหตุการณ์ที่สำคัญในรอบ 10 ปี ดังต่อไปนี้

ข้อมูลการบาดเจ็บและเสียชีวิตจากเครื่องเล่นต่างๆ ในปี พ.ศ. 2550 - 2560 ในประเทศไทย³⁸

ปี พ.ศ.	ประเภทเครื่องเล่น	ประเภทสวนสนุก	รายละเอียดเหตุการณ์	ความเสียหาย
2550	ล่องแก่ง	สวนสนุก รูปแบบ เฉพาะ	เครื่องเล่นล่องแก่งพุ่งออกนอกราง ทำให้ผู้ใช้บริการกระเด็นออกมาจากตัวเรือกระทกพื้น เกิดจากระบบไฟฟ้าขัดข้อง ส่งผลให้เครื่องปั้มน้ำหยุดทำงาน	เสียชีวิต 1 ราย บาดเจ็บ 5 ราย
2551	สไลเดอร์	สวนสนุก รูปแบบ เฉพาะ	เครื่องเล่นซูเปอร์สไปรอล หักเป็นสองท่อน ทำให้ผู้ใช้บริการตกลงมากระทกพื้น เหตุเกิดข้อต่อรางหลุดแยกออกจากกัน	บาดเจ็บสาหัส และบาดเจ็บ รวม 28 ราย
2553	เครื่องเล่นสไปเดอร์	สวนสนุก รูปแบบ เฉพาะ	เครื่องเล่นสไปเดอร์ หมุนเร็วจนทำให้ผู้ใช้บริการหลุดออกจากเก้าอี้พลัดตกลงมาจากความสูงประมาณ 2 เมตร และกระทกเข้ากับขอบรั้ว	บาดเจ็บ 1 ราย
2553	รถเมล์เห็นเวหา	สวนสนุก รูปแบบ เฉพาะ	เครื่องเล่นรถเมล์เห็นเวหา อุปกรณ์ชำรุดกะทันหัน ล้อหลังหลุด ทำให้รถหายหลัง ล่วงหล่นสู่พื้นจากความสูง 2 เมตร	บาดเจ็บ 7 ราย

³⁸ รวบรวมข้อมูลมาจากสื่อต่างๆ เช่น หนังสือพิมพ์ โทรทัศน์ หรือสื่อโซเชียล ระหว่างปี พ.ศ. 2550 - 2560

ปี พ.ศ.	ประเภท เครื่องเล่น	ประเภท สวนสนุก	รายละเอียดเหตุการณ์	ความเสียหาย
2556	บันจีจัมพ์	สวนสนุก ทั่วไป	เครื่องเล่นจีแม็ก รีเวิร์ส บันจี สลิงขาด ในขณะที่เครื่องเล่นกำลังจะเริ่มทำงาน โดยปรากฏว่ามีผู้ใช้บริการกำลังนั่งอยู่ ในเครื่องเล่นด้วย	-
2557	ชิงช้าสวรรค์	สวนสนุก เคลื่อนที่	เครื่องเล่นชิงช้าสวรรค์ เกิดอุบัติเหตุ มือของผู้ใช้บริการเข้าไปติดในสลิง ทำ ให้นิ้วขาด 2 นิ้ว	บาดเจ็บสาหัส 1 ราย
2558	บันจีจัมพ์	สวนสนุก ทั่วไป	บันจีจัมพ์ เกิดอุบัติเหตุสายยึดกับข้อเท้า ของผู้ใช้บริการหลุดออกจากกัน ทำให้ ร่างตกกระแทกพื้นดิน	เสียชีวิต 1 ราย
2558	ชิปไลน์	สวนสนุก ทั่วไป	เครื่องเล่นกระรอกบิน เกิดอุบัติเหตุจาก ความประมาทของเจ้าหน้าที่ประจำฐาน ทำให้ร่างของผู้ใช้บริการไปกระแทกกับ ตัวกันและกระเด็นกลับทำให้คอของ ผู้ให้บริการหักจากการสวิง	เสียชีวิต 1 ราย
2559	รถไฟเหาะ	สวนสนุก ทั่วไป	เครื่องเล่นจิ้งเกิ้ล โคสเตอร์ เกิดอุบัติเหตุ รถชนกัน เนื่องมาจากผู้บริการรถคัน แรกบังคับให้รถชะลอตัว เพื่อถ่ายรูปทำ ให้รถคันที่ตามมาด้วยความเร็วพุ่งเข้าชน	บาดเจ็บ 2 ราย
2560	เครื่องเล่น หวด ปลาหมึก	สวนสนุก เคลื่อนที่	เครื่องเล่นหวดปลาหมึก เกิดอุบัติเหตุ น็อตยึดไฮโดรลิกหลุดและกระบอก ไฮโดรลิกขาด ส่งผลให้กระเช้าที่ ผู้บริการนั่งที่อยู่นิ่งปลาหมึก หล่นกระแทกพื้น	บาดเจ็บ 15 ราย

จากการศึกษารวบรวมข้อมูล พบว่าอุบัติเหตุจากเครื่องเล่นในสวนสนุกที่เกิดขึ้น
ในรอบ 10 ปี จากตารางข้างต้น โดยเฉลี่ยจะมีเกิดขึ้นประมาณปีละ 1 ครั้ง และเกือบทุกครั้งจะมี
ความเสียหายเกิดขึ้นกับผู้บริการ ทั้งนี้ ความร้ายแรงของความเสียหายที่เกิดขึ้นกับผู้บริการ

เครื่องเล่นจะมีตั้งแต่บาดเจ็บเล็กน้อย บาดเจ็บสาหัส จนถึงขั้นเสียชีวิต และรวมไปถึงความเสียหายที่เกิดขึ้นกับทรัพย์สินอีกด้วย

2.2.3.2 ผลกระทบจากอันตรายจากการใช้บริการเครื่องเล่นในสวนสนุก

ในกรณีที่ใช้บริการเครื่องเล่นในสวนสนุกเกิดอุบัติเหตุที่ไม่คาดคิด จะเห็นว่าอุบัติเหตุในแต่ละครั้งจะส่งผลกระทบต่อผู้ที่เกี่ยวข้องหลายบุคคล ไม่ว่าจะเป็นผู้ใช้บริการ ผู้ประกอบการธุรกิจที่เป็นผู้ให้บริการเครื่องเล่น พนักงานในสวนสนุก รวมถึงครอบครัวของบุคคลดังกล่าว ซึ่งสามารถพิจารณาผลกระทบจากอันตรายจากการใช้บริการเครื่องเล่นในสวนสนุกได้ ดังนี้

1) ผลกระทบทางด้านเศรษฐกิจ

ในกรณีที่ผู้ใช้บริการได้รับอันตรายจากอุบัติเหตุในระหว่างการใช้บริการเครื่องเล่นในสวนสนุก จากผลการศึกษาพบว่าระดับความร้ายแรงของอันตรายจากการใช้บริการจะมีตั้งแต่ระดับที่ร้ายแรงมากที่สุด คือ การเสียชีวิต จนถึงการบาดเจ็บต่อร่างกาย และอนามัยของผู้ใช้บริการเอง ส่งผลให้ผู้ใช้บริการ ครอบครัว รวมถึงผู้ประกอบการ จะต้องมีการค่าใช้จ่ายจำนวนมากที่เกิดขึ้นจากเหตุการณ์ดังกล่าว กล่าวคือ

- ผลกระทบต่อผู้ใช้บริการเครื่องเล่น และครอบครัว

ในกรณีที่ผู้ใช้บริการถึงแก่ชีวิต ซึ่งเป็นความสูญเสียที่ไม่สามารถประเมินค่าได้ ทั้งนี้ เพราะต้องคำนึงถึงความสูญเสียในการลงทุนที่ได้รับการศึกษาอบรม ตลอดจนการเสียโอกาสของผู้เสียชีวิตในการมีชีวิตเพื่อทำกิจกรรมต่างๆ ที่มีประโยชน์ต่อสังคมและประเทศชาติ ในขณะที่ครอบครัวของผู้เสียชีวิตยังจะต้องมีการใช้จ่ายในเรื่องค่าทำศพ และค่าใช้จ่ายอื่นที่เกี่ยวข้อง

ในกรณีที่ผู้ใช้บริการได้รับบาดเจ็บ และอันตรายแก่กายนั้น ผู้ใช้บริการที่ได้รับความเสียหายและครอบครัว จะต้องมีการค่าใช้จ่ายเช่น ค่าบริการฉุกเฉิน ค่ารักษาโรงพยาบาล ค่าดูแลผู้ป่วยบาดเจ็บภายหลังออกจากโรงพยาบาล ค่าใช้จ่ายในการฟื้นฟูสภาพร่างกาย ค่าชดเชยความพิการ ค่าใช้จ่ายในการเรียกร้องความเสียหาย เป็นต้น

- ผลกระทบต่อผู้ประกอบการธุรกิจ

นอกจากบรรดาค่าใช้จ่ายที่เกิดแก่ผู้ใช้บริการหรือครอบครัวที่ได้รับความเสียหายจากการใช้บริการเครื่องเล่นในสถานประกอบการของผู้ประกอบการธุรกิจ ซึ่งผู้ประกอบการธุรกิจจะต้องมีส่วนรับผิดชอบด้วยแล้วนั้น ผู้ประกอบการธุรกิจยังมีมูลค่าความเสียหายที่ผู้ประกอบการธุรกิจจะต้องเสียไป เช่น มูลค่าการเสียโอกาสทางธุรกิจเนื่องจากการเกิดอุบัติเหตุทำให้นักท่องเที่ยวรายอื่นไม่กล้าเข้ามาใช้บริการ ค่าใช้จ่ายในการซ่อมแซมทรัพย์สินที่เสียหาย ค่าใช้จ่ายในการดูแล

พนักงานที่ได้รับความเสียหาย รวมถึงค่าความเสียหายต่อจิตใจที่ผู้ประกอบการจะต้องเยียวยาต่อผู้ที่ได้รับอันตรายโดยตรง และบุคคลที่เกี่ยวข้อง เป็นต้น

2) ผลกระทบทางด้านสังคม

- ผลกระทบต่อผู้ใช้บริการเครื่องเล่น และครอบครัว

ในกรณีที่ผู้ใช้บริการเครื่องเล่นถึงแก่ชีวิต ครอบครัวของผู้เสียชีวิตสูญเสียผู้นำครอบครัวที่เป็นกำลังหลักในการหาเลี้ยงครอบครัว หรือหากผู้ใช้บริการได้รับอันตรายแก่กาย จานบาดเจ็บ หรือพิการ อาจจะมีผลกระทบต่อหน้าที่การงาน ไม่สามารถประกอบอาชีพต่อไปได้ ทำให้สูญเสียเกียรติยศ ชื่อเสียง และหมดกำลังใจ

- ผลกระทบต่อผู้ประกอบการ

ผู้ประกอบการบริการบริการ ซึ่งต้องอาศัยความเชื่อถือในสังคม อาจจะทำให้สูญเสียความเชื่อมั่นในการประกอบธุรกิจ เสี่ยงพาลักษณ์ในการประกอบธุรกิจ เสี่ยงทรัพยากรบุคคลในการทำงาน เป็นต้น

2.3 แนวคิด ทฤษฎี และความเป็นมาเกี่ยวกับการคุ้มครองผู้บริโภคจากการใช้บริการเครื่องเล่นในสวนสนุกที่อาจเป็นอันตราย

นอกจากกฎหมายว่าด้วยละเมิดซึ่งเป็นหลักทั่วไปแล้ว การใช้บริการเครื่องเล่นในสวนสนุกยังเกี่ยวข้องกับกฎหมายว่าด้วยการคุ้มครองผู้บริโภคอีกด้วย เนื่องจากผู้ใช้บริการเครื่องเล่นในสวนสนุกถือว่าอยู่ในฐานะผู้บริโภค ที่จะต้องได้รับการคุ้มครองสิทธิผู้บริโภค โดยเฉพาะสิทธิที่จะได้รับความปลอดภัยจากการใช้บริการ ดังนั้น จึงจำเป็นที่จะต้องศึกษาเกี่ยวกับแนวคิด ทฤษฎี และความเป็นมาที่เกี่ยวข้องกับการคุ้มครองผู้บริโภค

2.3.1 แนวคิดและความเป็นมาในการคุ้มครองผู้บริโภค

แนวความคิดเกี่ยวกับการคุ้มครองผู้บริโภคเป็นแนวคิดที่พัฒนาขึ้นในต่างประเทศ โดยพัฒนาขึ้นอย่างช้าๆ ภายหลังช่วงยุคการปฏิวัติอุตสาหกรรมในศตวรรษที่ 18 ก่อนหน้านั้นสินค้าที่ผลิตมีลักษณะไม่ซับซ้อน ผู้ซื้อซึ่งเป็นผู้บริโภคสามารถตรวจสอบได้ด้วยตัวเองถึงความชำรุดบกพร่องของสินค้าและเลือกซื้อได้ตามความพึงพอใจ และเป็นที่มาของหลักประการหนึ่งของกฎหมายว่าด้วยการซื้อขาย คือหลัก “ผู้ซื้อต้องระวัง” (Caveat Emptor) หรือ Let the Buyer

Beware³⁹ กล่าวคือ ผู้ขายอาจไม่ต้องรับผิดชอบความเสียหายที่เกิดแก่ทรัพย์สินซึ่งซื้อขายกันในบางกรณี หากผู้ซื้อได้ล่วงรู้หรือควรรู้ถึงความชำรุดบกพร่องถ้าได้ใช้ความระมัดระวังแล้วตามสมควร แนวคิดทางกฎหมายดังกล่าวมาจากพื้นฐานความคิดที่เชื่อว่ามนุษย์ทุกคนมีความสามารถในการตัดสินใจเลือกบริโภคสินค้าหรือบริการเท่ากันและมีอิสรเสรีภาพในการดำรงชีวิต อันเป็นแนวคิดที่ได้รับอิทธิพลมาจากแนวคิดแบบประชาธิปไตยและแนวคิดของระบบเศรษฐกิจแบบเสรี (Laissez - Faire)

แนวคิดของระบบเศรษฐกิจแบบเสรีมีบทบาทสำคัญในช่วงการปฏิวัติอุตสาหกรรม ซึ่งเป็นช่วงการพลิกรูปแบบการผลิตครั้งใหญ่ ในช่วงเวลาร่วมสมัยกันนั้นได้มีการเกิดขึ้นของแนวคิดจากปรัชญาเมธีที่ทำให้เกิดการตื่นตัวทางการเมืองจนเกิดการเปลี่ยนแปลงระบอบการปกครองในประเทศฝั่งตะวันตกหลายประเทศเป็นแบบสาธารณรัฐ (Republic) ภายใต้สภาพแวดล้อมทางเศรษฐกิจและสังคมเช่นนี้ ลัทธิปัจเจกชนนิยม (Individualism) และแนวคิดเรื่องระบบเศรษฐกิจเสรี (Laissez - Faire) ได้แพร่หลายมากขึ้นจนกลายเป็นแนวคิดหลักในการปกครองและจัดทำระบบเศรษฐกิจ และเกิดเป็นแนวคิดที่เห็นว่า การให้รัฐเป็นผู้ดำเนินการส่วนใหญ่ในสังคมตามแนวคิดพาณิชยนิยม (Mercantilism) จะทำให้เศรษฐกิจไม่เจริญงอกงาม และด้วยเหตุดังกล่าวการปกครองรูปแบบสาธารณรัฐจึงกำหนดไม่ให้รัฐเข้าไปยุ่งเกี่ยวกับเรื่องการค้า⁴⁰ โดยให้ถือว่ารัฐควรมีหน้าที่ตามภารกิจพื้นฐาน 4 ประการ คือ การป้องกันประเทศ การรักษาความสงบเรียบร้อย การติดต่อกับต่างประเทศ และการอำนวยความสะดวก⁴¹ และมีการออกกฎหมายต่างๆ มาเพื่อปรับปรุงรูปแบบโครงสร้างทางสังคมให้เหมาะสมกับการปกครองหรือระบบเศรษฐกิจ

ระบบเศรษฐกิจเสรีได้มีอิทธิพลต่อการกำหนดหลักกฎหมายใหม่ๆ เช่นกัน ได้แก่ การยอมรับหลักการเกี่ยวกับอิสระในการทำสัญญา (Freedom of Contract) ซึ่งถือว่าประชาชนทุกคนมีอิสระที่จะทำสัญญา โดยเมื่อทำสัญญาแล้วก็ต้องเป็นไปตามสัญญาที่ทำกันเสมอ (Sanctity of Contract) กล่าวอีกนัยหนึ่งก็คือ ทุกคนที่ทำสัญญามีหน้าที่ปกป้องผลประโยชน์ของตนเอง

³⁹ สุขุม สุกนิคย์. (2557). *คำอธิบายกฎหมายคุ้มครองผู้บริโภค*. กรุงเทพฯ : จุฬาลงกรณ์มหาวิทยาลัย. หน้า 1-2.

⁴⁰ ชัยวัฒน์ วงศ์วัฒน์สานต์. (2523). *การควบคุมโฆษณาเพื่อคุ้มครองผู้บริโภค*. วารสารนิติศาสตร์. ฉบับที่ 2 ปีที่ 10. หน้า 245.

⁴¹ สุรพล นิติไกรพจน์. (2534). *ข้อความคิดเบื้องต้นเกี่ยวกับกฎหมายมหาชนทางเศรษฐกิจ*. วารสารนิติศาสตร์. ฉบับที่ 3 ปีที่ 21. หน้า 372.

ซึ่งสอดคล้องกับหลักปัจเจกชนนิยม และทำให้เกิดหลัก “ผู้ซื้อต้องระวัง” ที่เชื่อว่าทุกคนมีความรู้ความสามารถเท่าเทียมกัน จึงมีอิสระที่จะตกลงให้มีนิติสัมพันธ์กันเช่นใดก็ได้⁴²

อย่างไรก็ตาม หลังการปฏิวัติอุตสาหกรรม กระบวนการผลิตสินค้าต่างๆ เริ่มมีความซับซ้อนขึ้นจนเกินกว่าที่ผู้บริโภครจะสามารถทราบความชำรุดบกพร่องหรือไม่ปลอดภัยของสินค้าได้ด้วยตัวเอง โดยความชำรุดบกพร่องของสินค้าอาจเกิดจากวัตถุดิบ ความบกพร่องในกระบวนการผลิต หรือวิทยาการในขณะผลิตสินค้านั้นยังไม่สามารถคาดการณ์ได้ว่าจะเกิดความชำรุดบกพร่องขึ้น การเพิ่มจำนวนการผลิตเพื่อประหยัดต้นทุนและการขยายตัวของตลาดยังทำให้สินค้ากระจายตัวไปสู่ผู้บริโภครอย่างรวดเร็ว⁴³ การเปลี่ยนแปลงดังกล่าวทำให้เกิดการปัญหาว่าหลักการผู้ซื้อต้องระวังอาจให้ความคุ้มครองกับผู้บริโภคได้ไม่เพียงพอ ประกอบกับในช่วงเวลาต่อมาได้เกิดแนวความคิดเกี่ยวกับ “รัฐสวัสดิการ” (Social Welfare) ซึ่งมีแนวคิดที่รัฐควรมีบทบาทมากขึ้นในการดูแลคุ้มครองประชาชนเพื่อให้เกิดการแข่งขันที่เสรีและเป็นธรรม รัฐจึงเริ่มมีบทบาทเป็นผู้เข้ามาควบคุมการประกอบธุรกิจต่างๆ ที่กระทบถึงความปลอดภัยและความผาสุกของประชาชน ซึ่งเป็นการก้าวเข้าสู่ระบบเศรษฐกิจเสรีสมัยใหม่ (Modern Capitalism) ซึ่งถือว่ารัฐมีอำนาจแทรกแซงการประกอบธุรกิจของเอกชนได้ตามสมควรเพื่อให้เกิดการแข่งขันอย่างเป็นธรรมและเพื่อประโยชน์ของสาธารณะ⁴⁴

วิกฤตทางเศรษฐกิจของโลกในช่วงทศวรรษที่ 1930 ได้ทำให้เห็นข้อบกพร่องของแนวคิดเศรษฐกิจเสรีนิยม และทำให้รัฐปรับเปลี่ยนบทบาทโดยเข้ามาแทรกแซงทางเศรษฐกิจ เครื่องมือที่สำคัญก็คือกฎหมายในลักษณะของ “กฎหมายมหาชน”⁴⁵ โดยกฎหมายมหาชนทางเศรษฐกิจฉบับหนึ่งที่ช่วยให้รัฐสามารถจัดการเกี่ยวกับเศรษฐกิจได้ก็คือ กฎหมายคุ้มครองผู้บริโภค⁴⁶

⁴² ชัยวัฒน์ วงศ์วัฒน์สานต์. (2523). *การควบคุมโฆษณาเพื่อคุ้มครองผู้บริโภค*. วารสารนิติศาสตร์. ฉบับที่ 2 ปีที่ 10. หน้า 246.

⁴³ ปกรณ์ นิลประพันธ์. *การพัฒนามาตรการคุ้มครองผู้บริโภค ใน แนวทางการดำเนินงานคณะกรรมการการคุ้มครองผู้บริโภค สภาผู้แทนราษฎร* กลุ่มงานคณะกรรมการการคุ้มครองผู้บริโภค สำนักกรรมการ 3 สำนักงานเลขาธิการสภาผู้แทนราษฎร (เอกสารตีพิมพ์).

⁴⁴ ชัยวัฒน์ วงศ์วัฒน์สานต์. (2543). *กฎหมายคุ้มครองผู้บริโภค*. กรุงเทพฯ : วิญญูชน. หน้า 19.

⁴⁵ อมร จันทรสมนบูรณ์. (2545). *กฎหมายปกครอง*. กรุงเทพฯ: มหาวิทยาลัยรามคำแหง. หน้า 25.

⁴⁶ ปณิธาน ซ่อผูก. (2549). *อำนาจของคณะกรรมการคุ้มครองผู้บริโภคตามพระราชบัญญัติคุ้มครองผู้บริโภค พ.ศ. 2522: ศึกษากรณีการดำเนินคดีแทนผู้บริโภค*. วิทยานิพนธ์นิติศาสตรมหาบัณฑิต มหาวิทยาลัยธรรมศาสตร์. หน้า 13.

ในสหรัฐอเมริกาซึ่งมีระบบกฎหมายจารีตประเพณี สามารถมองเห็นพัฒนาการของกฎหมายคุ้มครองผู้บริโภคได้จากคำตัดสินของศาลในกรณีต่างๆ โดยแต่เดิมสิทธิของผู้บริโภคในด้านความปลอดภัยจากการใช้สินค้าในสมัยก่อนไม่ได้อยู่ภายใต้การคุ้มครองของกฎหมายฉบับใดฉบับหนึ่งโดยเฉพาะ ผู้บริโภคที่ได้รับความไม่เป็นธรรมจากการบริโภคสินค้าจะต้องเรียกร้องผู้ผลิตหรือผู้จำหน่ายสินค้ารับผิดชอบในความเสียหายอันเกิดจากสินค้าของผู้ผลิตหรือจำหน่ายนั้นตามหลักกฎหมายทั่วไปว่าด้วยละเมิด ซึ่งในทางปฏิบัติจริงเป็นไปได้ด้วยความยากลำบากเนื่องจากหลักเรื่องสัญญากำหนดให้ผู้ที่จะเรียกให้ผู้ผลิตหรือผู้จำหน่ายรับผิดชอบได้ต้องมีสัญญาระหว่างกัน โดยกฎหมายจำกัดเฉพาะความชำรุดบกพร่องที่ถึงขนาดทำให้สินค้าเสียหายหรือเสื่อมประโยชน์ และความชำรุดบกพร่องนั้นต้องมีอยู่ในขณะทำสัญญาเท่านั้น ทั้งที่ในทางความเป็นจริงผู้บริโภคอาจไม่ได้เป็นคู่สัญญาที่มีนิติสัมพันธ์ในการเรียกร้องตามสัญญาได้ นอกจากนั้นผู้บริโภคยังมีภาระต้องพิสูจน์ให้ได้ว่า ผู้ผลิตกระทำโดยจงใจหรือประมาทเลินเล่อ⁴⁷ ซึ่งการพิสูจน์ดังกล่าวเป็นเรื่องยาก และในบางกรณีแม้ว่าผู้บริโภคจะพิสูจน์ได้ว่าความเสียหายเกิดขึ้นจากสินค้าที่ชำรุดบกพร่องก็ตาม แต่ก็อาจไม่สามารถพิสูจน์ได้ว่าความชำรุดบกพร่องของสินค้าเกิดขึ้นจากความจงใจหรือประมาทหรือไม่

ในเวลาต่อมา แนวคิดการคุ้มครองผู้บริโภคในลักษณะทั่วไป (Universal) จึงเกิดขึ้นเมื่อประธานาธิบดี จอห์น เอฟ. เคนเนดี ได้ประกาศ Consumer's Bill of Rights ในปี ค.ศ. 1962 โดยต้องการยกระดับการคุ้มครองสิทธิต่างๆ ของผู้บริโภคให้มีประสิทธิภาพมากขึ้น ไม่จำกัดประเภทสินค้าให้ต้องมีกฎหมายใช้บังคับ โดยแนวคิดนี้ได้รับการพิจารณาอย่างเป็นทางการเป็นรูปธรรมอีกครั้งในปี ค.ศ. 1972 ด้วยการตรา Consumer Product Safety Act of 1972 ซึ่งเป็นกฎหมายที่มีลักษณะทั่วไปในการคุ้มครองความปลอดภัยของผู้บริโภคจากการใช้สินค้า โดยกำหนดกฎเกณฑ์เกี่ยวกับมาตรฐานความปลอดภัยของสินค้าที่จะบริโภค รวมทั้งมาตรการต่างๆ ในการดำเนินการกับสินค้าที่ไม่ปลอดภัยเมื่อมีการตรวจสอบพบ⁴⁸

กฎหมายคุ้มครองผู้บริโภคถือเป็นเครื่องมือของรัฐที่สามารถใช้เป็นกลไกทางกฎหมายในการดำเนินการให้เกิดความเป็นธรรมต่อประชาชน โดยการแทรกแซงของรัฐ อาจจำแนกได้เป็นสองลักษณะ ได้แก่ 1) รัฐอาจจำกัดบทบาทตนเอง โดยออกกฎหมายกำหนดบทบาทของเอกชน และให้เป็นหน้าที่ของศาลในการควบคุมให้ปฏิบัติตามที่กฎหมายกำหนดโดยที่ฝ่ายปกครองไม่เข้าไป

⁴⁷Frumer and Friedman., *Product Liability* ; s. 16, 04 (2) ; 2 Harper and James ; Law of Torts. , p. 16.

⁴⁸ ธนาวัฒน์ สังข์ทอง. (2542). *การเรียกคืนสินค้าที่อาจเป็นอันตรายต่อผู้บริโภค*. วิทยานิพนธ์นิติศาสตรมหาบัณฑิต มหาวิทยาลัยธรรมศาสตร์. หน้า 20-24.

ยุ่งเกี่ยว เช่น รัฐออกกฎหมายควบคุมการทำสัญญาสำเร็จรูป โดยกฎหมายอาจห้ามข้อสัญญาที่ทำให้ คู่สัญญาเสียเปรียบอย่างไม่เป็นธรรม โดยหากมีการละเมิดกฎหมาย หน่วยงานราชการจะไม่ แทรกแซง และเป็นหน้าที่ของผู้เสียหายต้องไปฟ้องศาล ซึ่งเป็นวิธีการที่รัฐออกกฎหมายมีลักษณะ เป็นกฎเกณฑ์ตามกฎหมายเอกชน และ 2) รัฐอาจเข้าไปมีบทบาท โดยอาศัยหน่วยราชการผ่านการ กำหนดอำนาจหน้าที่และบทบาทในกระบวนการทางเศรษฐกิจของหน่วยงานนั้น โดยรัฐจะต้อง กำหนดรูปแบบและวิธีการของบทบาทนี้ด้วย โดยหากเป็นกรณีของสัญญาสำเร็จรูป รัฐอาจ กำหนดให้ต้องมีการขออนุญาตจากหน่วยงานของรัฐก่อนที่จะนำสัญญานั้นไปใช้ ซึ่งจะเปิดโอกาส ให้หน่วยงานราชการตรวจสอบว่าเงื่อนไขสัญญานั้นสมควรอนุญาตหรือไม่⁴⁹

โดยสรุปแล้ว กฎหมายคุ้มครองผู้บริโภค เกิดขึ้นในสาขาหนึ่งของกฎหมายมหาชนจาก เงื่อนไขทางเศรษฐกิจสังคมที่ทำให้แนวคิดแบบปัจเจกชนนิยม (Individualism) และเสรีนิยม (Liberalism) ซึ่งเป็นแนวคิดกระแสหลักในการบริหารบ้านเมืองในสมัยหนึ่ง จำเป็นต้องหาจุด ปรับเปลี่ยนเพื่อให้สอดคล้องกับสภาพปัญหาความเป็นจริง โดยถือหลักการว่ารัฐในฐานะผู้ใช้ อำนาจปกครอง ย่อมมีอำนาจบริหารจัดการผู้อยู่ใต้อำนาจปกครองได้โดยยึดประโยชน์สาธารณะ และโดยไม่กระทบสิทธิเสรีภาพของประชาชน

2.3.2 ทฤษฎีเกี่ยวกับการคุ้มครองผู้บริโภค

ทฤษฎีเกี่ยวกับการคุ้มครองผู้บริโภค มีการวิวัฒนาการมาตามลำดับ เนื่องจาก ความเปลี่ยนแปลงของสภาพของสังคมและเศรษฐกิจ จนก่อให้เกิดทฤษฎีกฎหมายเกี่ยวกับการ คุ้มครองผู้บริโภค ดังนี้

2.3.2.1 ทฤษฎีความรับผิดชอบในทางสัญญา

ทฤษฎีความรับผิดชอบในสัญญานี้ อยู่ภายใต้หลักกฎหมายสองประการ คือ หลักว่าด้วยความ สัมพันธ์ในทางสัญญา (Privity of Contract) และหลักว่าด้วยความรับผิดชอบในคำรับประกัน สินค้า (Warranty) กล่าวคือ

1) หลักว่าด้วยความสัมพันธ์ทางสัญญา (Privity of Contract)

ทฤษฎีนี้เป็นแนวคิดที่มาจากหลักความศักดิ์สิทธิ์ของเจตนา (Autonomy of Will) หรือเสรีภาพในการทำสัญญา โดยทฤษฎีนี้ตั้งอยู่บนแนวคิดพื้นฐานที่ว่า บุคคลมีสิทธิและเสรีภาพ ในการทำสัญญา ดังจะเห็นได้ว่าความสัมพันธ์ทางสัญญาเป็นเหตุหนึ่งที่ทำให้ผู้ผลิตหรือผู้ประกอบการ ธุรกิจจะต้องมีความรับผิดชอบต่อผู้บริโภคตามแต่ประเภทของสัญญา เช่น เป็นความสัมพันธ์กัน

⁴⁹ บุญศรี มีวงศ์อุโฆษ. (2538). *กฎหมายมหาชนทางเศรษฐกิจเยอรมัน*. กรุงเทพฯ : นิติธรรม. หน้า 52-53.

ตามสัญญาซื้อขาย ซึ่งผู้ขายหรือผู้ผลิตมีความรับผิดชอบในความเสียหายจากการใช้สินค้า ด้วยเหตุที่ว่า คู่สัญญาามีหน้าที่ที่จะต้องปฏิบัติตามสัญญา หากฝ่ายใดไม่สามารถปฏิบัติตามข้อสัญญาได้จะต้องรับผิดชอบ

ทฤษฎีนี้เหมาะสมกับคู่สัญญาที่มีสถานะทางสังคมและอำนาจในการต่อรองเท่ากันเท่านั้น หลักความผิดในสัญญาเกิดขึ้นจากความสัมพันธ์ของคู่สัญญา และมีผลผูกพันเฉพาะคู่สัญญาเท่านั้น ฉะนั้น หากเกิดความเสียหายจากผู้บริโภคสินค้า เช่น เด็กรับประทานยาแล้วเกิดอาการแพ้ยา แต่เด็กมิใช่เป็นคนไปซื้อยา แต่เป็นพ่อแม่ไปซื้อให้ ดังนี้ แม้เด็กจะได้รับความเสียหายแก่ร่างกายก็ไม่สามารถฟ้องได้ เนื่องจากเด็กไม่ใช่คู่สัญญาในสัญญาซื้อขายยา นอกจากนี้ หลักความศักดิ์สิทธิ์ของการแสดงเจตนาที่ยังให้เสรีภาพแก่คู่สัญญาตามใจสมัคร จึงอาจมีการกำหนดข้อยกเว้นในความรับผิดชอบต่างๆ ได้ เช่น ข้อยกเว้นในเรื่องความชำรุดบกพร่อง โดยหากปรากฏข้อเท็จจริงว่า คู่สัญญาอีกฝ่ายหนึ่งไม่รู้ถึงรายละเอียดของสินค้าหรือผลิตภัณฑ์ ก็อาจทำให้เกิดความเสียหายเปรียบแก่คู่สัญญาฝ่ายที่ไม่รู้ได้

2) หลักความรับผิดชอบในการประกันสินค้า (Warranty)

คำว่า Warranty หมายถึงข้อความที่แสดงออกถึงข้อเท็จจริงเกี่ยวกับสินค้าที่ผู้แสดงข้อความนั้นรับประกันว่าจะเป็นไปตามนั้นและยืนยันว่าหากไม่เป็นไปตามนั้นตนยินยอมจะรับผิดชอบ ดังนั้น คำว่า Warranty จึงถือว่าเป็นข้อสัญญาว่าจะรับผิดชอบหรือการรับประกันอย่างหนึ่ง โดยอาจเป็นการรับประกันโดยชัดแจ้งหรือการรับประกันโดยปริยายก็ได้ ซึ่งหลักความรับผิดชอบเพื่อการชำรุดบกพร่องตามประมวลกฎหมายแพ่งและพาณิชย์ มาตรา 472 - 474 ของไทย ก็คือ หลักการประกัน (Warranty) ตามกฎหมายต่างประเทศ⁵⁰ นั่นเอง

การรับประกันโดยชัดแจ้ง (Express Warranty) หมายถึง คำรับรองหรือคำรับประกันที่ผู้ขายหรือผู้ผลิตได้แสดงออกอย่างชัดแจ้งด้วยวาจาหรือลายลักษณ์อักษร ไม่ว่าจะเป็นการโฆษณาด้วยวิธีอื่นใด และถ้ามีผลิตภัณฑ์ดังกล่าวมิได้เป็นไปดังที่แสดงไว้ ผู้ซื้อหลงเชื่อผู้ขายและผู้ซื้อได้รับความเสียหายหรือบาดเจ็บจากการหลงเชื่อนั้น ผู้ซื้อย่อมมีสิทธิฟ้องเรียกค่าเสียหายได้โดยตรงจากผู้ขายตามสัญญา⁵¹

การรับประกันโดยปริยาย (Implied Warranty) หมายถึง การรับรองหรือคำรับประกันที่ผู้ขายพึงมีต่อผู้ซื้อแต่ไม่ได้แสดงออกโดยชัดแจ้ง เป็นการรับประกันที่กฎหมาย

⁵⁰ วิษณุ เครืองาม. (2549). *คำอธิบายกฎหมายว่าด้วยซื้อขาย แลกเปลี่ยน ให้*. กรุงเทพฯ: นิติบรรณาการ. หน้า 271.

⁵¹ สักดิ์เดช โพธิ์รัชต์. (2553). *มาตรการทางกฎหมายเกี่ยวกับการเยียวยาความเสียหายที่เกิดจากสินค้าที่ไม่ปลอดภัย*. วิทยานิพนธ์นิติศาสตรมหาบัณฑิต คณะนิติศาสตร์ มหาวิทยาลัยธุรกิจบัณฑิต. หน้า 11-12.

รับรองและสร้างภาระความรับผิดชอบให้แก่ผู้ขายว่าได้รับรองหรือรับประกันไว้เช่นนั้น แม้ว่าผู้ขายอาจไม่ได้รับรองเลยก็ตาม กล่าวคือ การรับประกันโดยปริยายย่อมมีอยู่แม้ผู้ขายจะมิได้ตกลงด้วย เพราะกฎหมายกำหนดให้ต้องรับผิดชอบในความชำรุดบกพร่องเนื่องจากความเสียหายจากสินค้าที่ไม่ปลอดภัย เช่น การรับประกันเรื่องกรรมสิทธิ์ (Warranty of Title) กล่าวคือ ผู้ขายรับรองว่าตนมีสิทธิที่จะโอนกรรมสิทธิ์ให้แก่ผู้ซื้อหากโอนไม่ได้ผู้ขายยินยอมรับผิดชอบทุกประการ การรับประกันภาระติดพัน (Warranty Against Encumbrances) โดยผู้ขายรับรองต่อผู้ซื้อว่าสินค้าที่ขายนั้นปลอดภาระติดพันใดๆ ทั้งสิ้น หลักการรับประกันการใช้สอยสินค้าให้สมประโยชน์ตามความมุ่งหมายโดยเฉพาะ (Warranty of Fitness a Particular Purpose) และการรับประกันในเรื่องการใช้สอยสินค้าสมประโยชน์ตามวิสัยของการใช้ทั่วไป (Warranty of Merchantability)

2.3.2.2 ทฤษฎีความรับผิดชอบในทางละเมิด

การพิจารณาความรับผิดชอบตามทฤษฎีความรับผิดชอบในทางละเมิดนั้น มีทฤษฎีที่เกี่ยวข้องอยู่ 3 ทฤษฎี ได้แก่

1) ทฤษฎีรับภัย

ระบบกฎหมายคอมมอนลอว์ ในยุคแรกก่อนคริสตวรรษที่ 19 กฎหมายละเมิดมุ่งคุ้มครองความปลอดภัยในชีวิตและทรัพย์สินของบุคคล ดังนั้น ทฤษฎีความรับผิดชอบในทางละเมิดตามทฤษฎีนี้ จึงมีได้เน้นที่องค์ประกอบในด้านจิตใจของผู้กระทำ เช่น จงใจกระทำหรือประมาทเลินเล่อ แต่พิจารณาถึงความเสียหายมากกว่า และถือว่าผู้ก่อให้เกิดความเสียหายต้องรับผิดชอบ⁵² แนวคิดนี้ตรงกับ “ทฤษฎีรับภัย” หรือ “ทฤษฎีรับภัยที่สร้างขึ้น” ซึ่งกำเนิดในประเทศฝรั่งเศส เมื่อราวปลายศตวรรษที่ 19 โดยเห็นว่าหลักเกณฑ์แห่งความรับผิดชอบในทางละเมิดนั้นไม่จำเป็นที่ผู้ละเมิดจะต้องกระทำความผิดด้วย เมื่อความเสียหายเกิดขึ้นและรู้ว่าผู้ใดเป็นผู้ทำหรือผู้ก่อแล้วก็ควรถือว่าผู้นั้นเป็นผู้ละเมิดไม่ว่าการกระทำที่ก่อความเสียหายนั้นจะผิดหรือถูก เพราะถือว่ามนุษย์เราเมื่อได้กระทำการใดๆ ขึ้นแล้วย่อมเป็นการเสี่ยงภัยอย่างหนึ่ง คือ อาจมีผลดีก็ได้ผลร้ายก็ได้ ผู้ทำก็จะต้องรับผลแห่งการเสี่ยงภัยนั้น ถ้ามีภัยคือความเสียหายเกิดขึ้น เขาก็จะต้องรับเคราะห์ต้องรับความเสียหาย ความเสียหายต้องเป็นภัยไปกับเขา⁵³

เหตุผลที่ผู้ถือทฤษฎีรับภัยอ้างว่าไม่ควรมีหลักเกณฑ์เกี่ยวกับความผิดในเรื่องความรับผิดชอบในทางละเมิดนั้น มีอยู่ 2 ประการ คือ

⁵² สุขุม สุภนิษฐ์. (2553). *คำอธิบายประมวลกฎหมายแพ่งและพาณิชย์ลักษณะละเมิด*. กรุงเทพฯ: จุฬาลงกรณ์มหาวิทยาลัย. หน้า 7.

⁵³ จี๊ด เศรษฐบุตร. (2556). *หลักกฎหมายแพ่งลักษณะละเมิด*. กรุงเทพฯ: มหาวิทยาลัยธรรมศาสตร์. หน้า 89.

ประการแรก เหตุผลทางกฎหมาย ผลแห่งความรับผิดทางละเมิด คือ การบังคับให้ใช้ค่าสินไหมทดแทนความเสียหาย มิใช่เป็นการลงโทษอย่างผลความรับผิดทางอาญา ฉะนั้น กฎเกณฑ์ละเมิดก็ควรจะให้สอดคล้องกับผลของละเมิดเหมือนกัน คือ ไม่จำเป็นจะต้องมีความผิด การที่เอาความผิดเข้ามาในหลักเกณฑ์ละเมิดทำให้หลักกฎหมายเขวไป ทำให้นี่ก็อยู่เสมอว่า ผลแห่งความรับผิดทางละเมิดเป็นการลงโทษ

ประการที่สอง เหตุผลทางพฤติการณ์ ผู้ถือทฤษฎีรับภัยอ้างว่าเมื่อเกิดความเสียหายขึ้นและหาผู้ผิดมิได้ เป็นความยุติธรรมหรือที่จะให้ผลแห่งการกระทำหรือกรรมตกอยู่กับผู้ก่อการกระทำนั้น เจ้าทุกข์หรือผู้เสียหายไม่ได้เป็นผู้ก่อ แต่ถูกรรณนั้นทำให้เขวและต้องรับภัยนั้น การที่ถือหลักความผิดในเรื่องละเมิดเท่ากับให้ผู้ที่อยู่เฉยๆ ได้รับเคราะห์ หากถือตามทฤษฎีรับภัย คือ ให้ผู้ก่อภัยรับภัยเองแล้วก็จะตรงกับความยุติธรรม และการหาตัวผู้ต้องรับภัยเป็นของไม่ยาก คงมีแต่วิเคราะห์ว่าภัยนั้นเป็นผลเพราะเหตุใด และเหตุนี้ใครเป็นผู้ก่อ ผู้นั้นก็ต้องรับผิดชอบ ใช้ค่าสินไหมทดแทนความเสียหาย ส่วนในเรื่องการหาผู้ผิดตามหลักเก่า จะต้องพิจารณาถึงว่าการกระทำใดเป็นความผิดเป็นของยากยิ่งไม่น้อย สิ่งใดผิดหรือไม่ผิดเป็นปัญหาที่สูงเปลี่ยนแปลงไปแล้วแต่ท้องถิ่นและสมัย ต่างกับการหาเหตุของความเสียหาย ซึ่งยอมใช้ได้ทุกท้องถิ่นและทุกสมัย⁵⁴

2) ทฤษฎีความผิด

ต่อมาเมื่อทฤษฎีรับภัยได้รับอิทธิพลจากศาสนามากขึ้น และถือว่าผู้ละเมิดเป็นผู้ประพฤติดีศีลธรรมไปในตัว และขยายหลักความรับผิดในทางละเมิดไปสู่เกณฑ์ที่ต้องพิจารณาถึงการจงใจกระทำ ทำให้ความรับผิดในละเมิดจะเกิดแต่เฉพาะกรณีละเมิดโดยจงใจหรือประมาทเลินเล่อเท่านั้น เท่ากับเป็นการคุ้มครองประโยชน์ของการใช้เสรีภาพของบุคคล

ในศตวรรษที่ 19 แนวทฤษฎีเกี่ยวกับความรับผิดในละเมิดชัดเจนมากขึ้น เนื่องจากจะต้องมีความผิดจึงจะมีความรับผิดได้ (No Liability without Fault) เชื่อกันว่าเป็นแนวคิดซึ่งได้รับอิทธิพลจากระบบการค้าเสรี (Laissez - Faire) และการปฏิวัติอุตสาหกรรมในยุโรป ทฤษฎีความรับผิดนี้เชื่อว่าจะช่วยทำให้เกิดความกล้าเสี่ยงต่อการดำเนินกิจการต่างๆ มากขึ้น เพราะทฤษฎีให้รับผิดโดยปราศจากความผิดนั้นเป็นการขัดขวางต่อความเจริญทางอุตสาหกรรม⁵⁵

⁵⁴ จี๊ด เศรษฐบุตร. (2556). *หลักกฎหมายแห่งลักษณะละเมิด*. กรุงเทพฯ: มหาวิทยาลัยธรรมศาสตร์. หน้า 91 – 92.

⁵⁵ สุขุม สุภนิษฐ์. (2553). *คำอธิบายประมวลกฎหมายแพ่งและพาณิชย์ลักษณะละเมิด*. กรุงเทพฯ: จุฬาลงกรณ์มหาวิทยาลัย. หน้า 7-8.

3) ทฤษฎีความรับผิดชอบเด็ดขาด

ความคิดที่ว่าความรับผิดทางละเมิดอยู่บนพื้นฐานของ “ความผิด” ได้ยึดถือกันเรื่อยมาจนถึงปลายศตวรรษที่ 18 และต้นศตวรรษที่ 19 เมื่อเกิดการปฏิวัติอุตสาหกรรมขึ้น คนงานในโรงงานอุตสาหกรรมต้องได้รับบาดเจ็บอยู่เสมอจากการทำงานของเครื่องจักรกล ยานพาหนะอันเดินด้วยกำลังเครื่องจักรกล ความเสียหายจากการบริโภคสินค้าและบริการก่อให้เกิดความเสียหายขึ้นในสังคมเสมอ ถ้ายึดถือแนวความคิดที่ว่าผู้เสียหายจะเรียกร้องค่าสินไหมทดแทนได้ก็ต่อเมื่อสามารถพิสูจน์ได้ว่าจำเลยมี “ความผิด” คดีเหล่านี้ส่วนใหญ่แล้วผู้เสียหายก็จะไม่ได้รับการเยียวยา

ประเทศอุตสาหกรรมในยุโรป และสหรัฐอเมริกาต่างมองเห็นปัญหาของการเยียวยาผู้ใช้ เมื่อสภาพของสังคมที่เปลี่ยนแปลงไปในศตวรรษที่ 18 และ 19 ทำให้ศาลและฝ่ายนิติบัญญัติของประเทศต่างๆ ในภาคพื้นยุโรป พยายามที่จะลดความแข็งแกร่งของหลักความรับผิดที่อยู่บนพื้นฐานของ “ความผิด” (Liability Based on Fault) ซึ่งพอจะสรุปได้ว่าวิธีการที่นำมาใช้นั้น มีอยู่ 3 รูปแบบ คือ⁵⁶

1) โดยการกำหนดมาตรฐานความระมัดระวังไว้สูงมาก สำหรับกิจการบางเรื่อง เช่น เจ้าของโรงงานที่ผลิตวัตถุมีพิษหรือวัตถุอันตรายจะต้องใช้ความระมัดระวังสูงสุดเพื่อป้องกันความเสียหายที่จะเกิดขึ้นแก่คนงาน ซึ่งมีผลทำให้ความผิดของเจ้าของโรงงานนั้นใกล้เคียงกับความรับผิดชอบเด็ดขาด (Strict Liability) ประเทศที่นำรูปแบบนี้ไปใช้ ได้แก่ อังกฤษและสหรัฐอเมริกา

2) โดยการกำหนดเป็นข้อสันนิษฐาน “ความผิด” ของจำเลยไว้และจำเลยมีหน้าที่ต้องนำสืบหักล้างข้อสันนิษฐานซึ่งหลายกรณีก็กฎหมายกำหนดข้อที่จะนำสืบหักล้างไว้อย่างจำกัดมาก

3) โดยบัญญัติเป็นกฎหมายพิเศษเป็นกรณีๆ ไป ว่าในสถานการณ์หรือเหตุการณ์เช่นใดที่จะให้มีการรับผิดอย่างเด็ดขาด (Strict Liability) คือไม่ต้องพิจารณาว่ามีการกระทำโดยจงใจ หรือประมาทเลินเล่อของจำเลยหรือไม่ วิธีการเช่นนี้ประเทศเยอรมันได้นำไปใช้ เพราะเห็นว่า ความรับผิดชอบเด็ดขาด (Strict Liability) ไม่ได้อยู่ในขอบเขตของความรับผิดทางละเมิด แต่เป็นความรับผิดตามกฎหมายพิเศษ ซึ่งศาลจะไม่นำบทบัญญัติเหล่านั้นไปใช้เทียบเคียง

⁵⁶ อนันต์ จันทร์โอภากร. (2547). *กฎหมายว่าด้วยความรับผิดเพื่อความเสียหายอันเกิดจากสินค้าที่ขาดความปลอดภัย*. โครงการตำราและเอกสารประกอบการสอนคณะนิติศาสตร์ มหาวิทยาลัยธรรมศาสตร์. หน้า 97.

ดังนั้น แนวคิดเกี่ยวกับการชดเชยเยียวยาในทางละเมิดจึงย้อนกลับไปสู่สมัยเริ่มแรก คือ เน้นความเสียหายไม่เน้นที่ความผิด เรียกว่า ทฤษฎีความรับผิดชอบเด็ดขาด (Strict Liability) มีการนำเอาแนวคิดนี้ไปบัญญัติในกฎหมายเกี่ยวกับความเสียหายอันเกิดจากยานพาหนะหรือกฎหมายเกี่ยวกับการบินพาณิชย์ กฎหมายเกี่ยวกับความเสียหายจากการบริโภคผลิตภัณฑ์ กฎหมายค่าทดแทนความเสียหายในการทำงาน เป็นต้น

อย่างไรก็ตาม ข้อโต้แย้งเกี่ยวกับการใช้ทฤษฎีความรับผิดชอบเด็ดขาดยังมีอยู่บ้าง เช่น ฝ่ายผู้ประกอบการหรือเจ้าของกิจการที่เป็นอันตราย อ้างว่าการโยนภาระความรับผิดชอบตามทฤษฎีนี้ ทำให้อุตสาหกรรมหยุดชะงักและต้นทุนการผลิตสูง เพราะต้องผลิตให้มีคุณภาพระดับที่ปลอดภัยอย่างไม่มีข้อบกพร่องแม้แต่เพียงเล็กน้อย และในที่สุดย่อมกระทบกระเทือนผู้บริโภค เพราะผู้ผลิตย่อมผลักภาระนี้ไปที่ราคาสินค้า

ทั้งนี้ ทฤษฎีความรับผิดชอบเด็ดขาดก็ยังเป็นที่ยอมรับว่าเป็นความจำเป็นที่จะต้องให้ผู้เสียหายได้รับการเยียวยาความเสียหายที่เกิดขึ้นในชีวิตปัจจุบันนี้ เพราะเป็นเรื่องยากแก่การพิสูจน์ถึงความจงใจหรือประมาทเลินเล่อ ถ้าผู้เสียหายจะต้องพิสูจน์ให้ได้ถึงความจงใจหรือประมาทเลินเล่อกับการผลิตหรือการสินค้า ซึ่งมีความสลับซับซ้อนมาก คงไม่มีผู้เสียหายคนใดได้รับการชดเชย

ดังนั้น จึงอาจสรุปได้ว่าทฤษฎีความรับผิดชอบในทางละเมิดเริ่มจากความรับผิดชอบเมื่อมีความเสียหาย (ทฤษฎีรับภัย) ไปสู่ความรับผิดชอบเพราะมีความผิด (Fault Theory) และเมื่อสภาพความเป็นอยู่ของมนุษย์เปลี่ยนแปลงไป หลักความรับผิดชอบเมื่อมีความผิดขาดความเหมาะสม ทฤษฎีเกี่ยวกับความรับผิดชอบก็กลับไปสู่หลักการที่ถือว่าเมื่อมีความเสียหายย่อมต้องมีความรับผิดชอบ แต่เรียกชื่อใหม่ว่าเป็นความรับผิดชอบเด็ดขาด หรือ Strict Liability หรือ Absolute Liability หรือ No Fault Liability หลักความรับผิดชอบเด็ดขาดนี้มีส่วนช่วยให้ผู้เสียหายได้รับการชดเชยเยียวยาโดยไม่ต้องพิสูจน์ความผิดใช้ในละเมิดที่เกิดจากกิจการอันตราย การบริโภคสินค้าและบริการ อย่างไรก็ตาม มีข้อโต้แย้งเรื่องภาระความรับผิดชอบของผู้ประกอบการในการใช้หลักความรับผิดชอบเด็ดขาดนี้อยู่ไม่น้อย เฉพาะอย่างยิ่งในประเด็นเกี่ยวกับมาตรฐานความปลอดภัยของสินค้าและบริการ ซึ่งก่อให้เกิดภาระเรื่องทุนที่สูงขึ้นจนทำให้ธุรกิจแบกภาระไว้เกินกว่าที่ควรจะเป็น อย่างไรก็ตาม ความเห็นฝ่ายข้างมาก ก็ยังคงเห็นว่า สังคมปัจจุบันต้องการมาตรฐานที่ปลอดภัยดีกว่าการเยียวยาชดเชย และการเพิ่มภาระการลงทุน สามารถกระจายได้โดยการบวกเข้าในราคาสินค้า และการเอาประกันความเสียหาย อันเป็นการแบ่งเบาหรือกระจายความเสี่ยงภัยแก่สังคมได้ โดยยุติธรรม

2.3.3 ความเป็นมาในการคุ้มครองผู้บริโภคด้านบริการที่อาจเป็นอันตรายในประเทศไทย

ความเป็นมาของกฎหมายคุ้มครองผู้บริโภคของไทย มีความคล้ายคลึงกับพัฒนาการของกฎหมายคุ้มครองผู้บริโภคของต่างประเทศ เนื่องจากแนวคิดดังกล่าวเป็นแนวคิดใหม่ที่มีต้นกำเนิดในต่างประเทศดังที่กล่าวข้างต้น โดยนำหลักผู้ซื้อต้องระวัง (Caveat emptor) มาบัญญัติไว้ในประมวลกฎหมายแพ่งและพาณิชย์ ลักษณะซื้อขาย ซึ่งแม้ว่าเป็นเพียงการกระตุ้นเตือนให้ผู้บริโภคต้องใช้ความระมัดระวัง ก็ถือได้ว่าเป็นการพูดถึงสิทธิหน้าที่ของผู้บริโภคไว้ในกฎหมายอย่างเป็นทางการเป็นครั้งแรก

อย่างไรก็ตาม หลักผู้ซื้อต้องระวังไม่สอดคล้องกับสภาพตลาดการบริโภคที่สินค้ามีความซับซ้อนขึ้น เกินกว่าที่ความระมัดระวังของผู้ซื้อจะเพียงพอต่อความปลอดภัย นอกจากนี้ยังเป็นหลักการตามกฎหมายว่าด้วยการซื้อขาย ที่คู่สัญญา คือ ผู้ซื้อเท่านั้น มีสิทธิเป็นโจทก์ในการนำคดีขึ้นฟ้องร้องต่อศาลเพื่อเรียกร้องต่อผู้ขาย ซึ่งในความจริงแล้วผู้เสียหายอาจเป็นบุคคลอื่นที่ไม่ใช่ผู้ซื้อก็เป็นได้

ในปี พ.ศ. 2466 ได้มีการตราบทบัญญัติว่าด้วยละเมิดขึ้นในประมวลกฎหมายแพ่งและพาณิชย์ ทำให้ปัญหานี้ได้รับการแก้ไข โดยหลักดังกล่าวเปิดโอกาสให้ผู้ได้รับความเสียหายในชีวิต ร่างกาย ทรัพย์สิน จากการกระทำโดยจงใจ หรือประมาทเลินเล่อของผู้อื่น มีสิทธิจะฟ้องให้ผู้กระทำละเมิดต้องชดเชยค่าสินไหมทดแทนเพื่อความเสียหายที่เกิดขึ้นแก่ตน อย่างไรก็ตามการพิสูจน์ความจงใจในความประมาทเลินเล่อเป็นเรื่องยาก และเป็นภาระของผู้ที่ได้รับความเสียหาย ทำให้การอาศัยบทบัญญัตินี้ในการคุ้มครองสิทธิเป็นไปได้ค่อนข้างยากในทางปฏิบัติ แต่หลักกฎหมายว่าด้วยละเมิดก็ยังคงถือว่าเป็นจุดเริ่มต้นของการคุ้มครองสิทธิของผู้บริโภคโดยบัญญัติไว้ในกฎหมาย

ต่อมาได้มีการตรากฎหมายคุ้มครองสิทธิของผู้บริโภคขึ้นหลายฉบับ โดยกฎหมายในระยะแรกมีลักษณะเป็นการให้ความคุ้มครองผู้บริโภคที่ใช้สินค้าชนิดใดชนิดหนึ่งเป็นหลัก ไม่ได้มีลักษณะเป็นการทั่วไป กฎหมายเหล่านี้ เช่น พระราชบัญญัติหางน้ำนม พ.ศ. 2470 พระราชบัญญัติควบคุมการขายยา พ.ศ. 2479 พระราชบัญญัติควบคุมอาหาร พ.ศ. 2484 และพระราชบัญญัติเครื่องสำอาง พ.ศ. 2517 เป็นต้น

การคุ้มครองผู้บริโภคในลักษณะทั่วไปเริ่มต้นขึ้นเมื่อเมื่อปี พ.ศ. 2512 เมื่อสภาสตรีแห่งชาติในพระบรมราชินูปถัมภ์ได้สมัครเข้าเป็นสมาชิกขององค์การสหภาพผู้บริโภคสากล (International Organization of Consumer Union IOCU) เนื่องจากเห็นว่าประเทศไทยยังไม่ได้ให้การรับรองและคุ้มครองสิทธิขั้นพื้นฐานของผู้บริโภคอย่างเพียงพอ ควรจะมีกฎหมายรับรองสิทธิดังกล่าว โดยต่อมาสภาสตรีแห่งชาติฯ ได้จัดตั้ง “โครงการสตรีส่งเสริมผู้บริโภค” ขึ้นประสานงาน

กับภาคีรัฐบาลเพื่อพิจารณาปัญหาต่างๆ ของผู้บริโภครวมกันในปี พ.ศ. 2519 รัฐบาลได้จัดตั้งคณะกรรมการคุ้มครองผู้บริโภคขึ้น แต่ก็ได้ยกเลิก จนกระทั่งในปี พ.ศ. 2522 จึงได้มีการตราพระราชบัญญัติคุ้มครองผู้บริโภค พ.ศ. 2522 ขึ้นใช้บังคับ เมื่อวันที่ 30 เมษายน พ.ศ. 2522⁵⁷ โดยเป็นกฎหมายที่ว่าด้วยการคุ้มครองผู้บริโภคในเรื่องสินค้าหรือบริการทั่วไป ในกรณีที่ไม่มีกฎหมายใดบัญญัติไว้เป็นการเฉพาะ

การดำเนินการตามพระราชบัญญัติคุ้มครองผู้บริโภค พ.ศ. 2522 จะกำหนดให้มีองค์กรของรัฐ ซึ่งมีอำนาจหน้าที่ในการกำกับดูแลผู้ประกอบการธุรกิจ มิให้ประกอบธุรกิจที่เป็นการละเมิดสิทธิผู้บริโภค และประสานการปฏิบัติกับส่วนราชการต่าง ๆ เพื่อให้ความคุ้มครองผู้บริโภค รวมทั้งเป็นหน่วยงานที่ให้ผู้บริโภคได้ใช้สิทธิร้องเรียนเพื่อขอให้ได้รับการพิจารณาและชดเชยความเสียหาย เมื่อถูกผู้ประกอบการละเมิดสิทธิ ซึ่งจะเห็นได้จากแผนผังองค์กรที่จัดตั้งขึ้น เพื่อให้ความคุ้มครองสิทธิของผู้บริโภคตามพระราชบัญญัตินี้ ดังนี้

แผนผังการจัดองค์กรคุ้มครองผู้บริโภค⁵⁸

โครงสร้าง สคบ.



⁵⁷ ธนาวัฒน์ สังข์ทอง. (2542). *การเรียกคืนสินค้าที่อาจเป็นอันตรายต่อผู้บริโภค*. วิทยานิพนธ์นิติศาสตรมหาบัณฑิต มหาวิทยาลัยธรรมศาสตร์. หน้า 29-32.

⁵⁸ โครงสร้าง สคบ. (ออนไลน์). เข้าถึงได้จาก : <http://www.ocpb.go.th/images/2018/Structur%202018.png>.

จากแผนผังข้างต้น จะเห็นว่าสำนักงานคณะกรรมการคุ้มครองผู้บริโภค ได้มีการจัดแบ่งหน่วยงานภายในเพื่อรับผิดชอบเรื่องราวร้องทุกข์จากผู้บริโภคที่สำคัญ คือ กองคุ้มครองผู้บริโภค ด้านโฆษณา กองคุ้มครองผู้บริโภคด้านฉลาก และกองคุ้มครองผู้บริโภคด้านสัญญา

ต่อมาได้มีการแก้ไขเพิ่มเติมพระราชบัญญัติคุ้มครองผู้บริโภค พ.ศ. 2522 เพิ่มเติมฉบับที่ 2 ในปี พ.ศ. 2541 โดยแก้ไขนิยามความหมายของคำว่าผู้บริโภค เพิ่มสิทธิให้ความคุ้มครองผู้บริโภคคนสุดท้าย ซึ่งอาจไม่ใช่คู่สัญญาหรือมีความสัมพันธ์กันโดยตรงกับผู้ขายหรือผู้ผลิต ให้ได้รับความคุ้มครองในฐานะผู้บริโภค⁵⁹ และได้บัญญัติสิทธิของผู้บริโภคที่จะได้รับความคุ้มครองตามกฎหมายเพิ่มเติมรวมเป็น 5 ประการ คือ⁶⁰

1) สิทธิที่จะได้รับข่าวสาร รวมทั้งคำพรณาคคุณภาพที่ถูกต้อง และเพียงพอเกี่ยวกับสินค้าหรือบริการ หมายถึง สิทธิที่จะได้รับข่าวสารจากการโฆษณาหรือการแสดงฉลากที่เป็นจริงจากผู้ประกอบธุรกิจ รวมถึงสิทธิที่จะได้รับทราบข้อมูลเกี่ยวกับสินค้าหรือบริการอย่างถูกต้องและเพียงพอที่จะไม่หลงผิดในการซื้อสินค้าหรือรับบริการโดยไม่เป็นธรรม

2) สิทธิที่จะมีอิสระในการเลือกหาสินค้าหรือบริการ หมายถึง สิทธิที่จะเลือกสินค้าหรือรับบริการโดยความสมัครใจของผู้บริโภค และปราศจากการชักจูงใจอันไม่เป็นธรรม

3) สิทธิที่จะได้รับความปลอดภัยจากการใช้สินค้าหรือบริการ หมายถึง สิทธิที่จะได้รับสินค้าหรือบริการที่ปลอดภัย มีสภาพและคุณภาพได้มาตรฐาน เหมาะสมแก่การใช้ ไม่ก่อให้เกิดอันตรายต่อชีวิต ร่างกาย หรือทรัพย์สิน ในกรณีใช้ตามคำแนะนำหรือระมัดระวังตามสภาพของสินค้าหรือบริการนั้นแล้ว

4) สิทธิที่จะได้รับความเป็นธรรมในการทำสัญญา หมายถึง สิทธิที่จะได้รับข้อสัญญาโดยไม่ถูกเอาเปรียบจากผู้ประกอบการ

5) สิทธิที่จะได้รับการพิจารณาและชดเชยความเสียหาย หมายถึง กรณีที่ผู้บริโภคถูกผู้ประกอบการละเมิดสิทธิก่อให้เกิดความเสียหาย ผู้บริโภคมีสิทธิที่จะได้รับความคุ้มครองและเรียกร้องให้ผู้ประกอบการชดเชยค่าเสียหายที่เกิดขึ้นจากการกระทำนั้น⁶¹

⁵⁹ ชัชชัย วงศ์พยัคฆ์. (2554). *วิเคราะห์พระราชบัญญัติวิธีพิจารณาคดีผู้บริโภค พ.ศ. 2551 : กรณีศึกษาความหมายของคดีผู้บริโภค*. วิทยานิพนธ์นิติศาสตรมหาบัณฑิต มหาวิทยาลัยธรรมศาสตร์. หน้า 4.

⁶⁰ สำนักงานคณะกรรมการคุ้มครองผู้บริโภค. (2558). *สคบ. กับการคุ้มครองผู้บริโภค*. กรุงเทพฯ: โรงพิมพ์ สกสค. หน้า 42-43.

⁶¹ สถาบันแทนราษฎร กลุ่มงานคณะกรรมการการคุ้มครองผู้บริโภค. *แนวทางการดำเนินงานคณะกรรมการการคุ้มครองผู้บริโภค*. หน้า 9.

ในปี พ.ศ. 2550 เกิดอุบัติเหตุจากการใช้บริการเครื่องเล่นในสวนสนุกประเภทล่องแก่ง ชื่อ “อินเดียน่า ล็อก” ในสวนสนุกแห่งหนึ่ง อันเนื่องมาจากกระแสไฟฟ้าตก เครื่องปั้มน้ำทำงานติดขัด น้ำในราง เครื่องเล่นไม่เพียงพอ ทำให้มีผู้ใช้บริการเครื่องเล่นดังกล่าวเสียชีวิตและได้รับบาดเจ็บ แต่เนื่องจากบทบัญญัติตามพระราชบัญญัติคุ้มครองผู้บริโภค พ.ศ. 2522 ที่ได้แก้ไขเพิ่มเติมโดยพระราชบัญญัติคุ้มครองผู้บริโภค (ฉบับที่ 2) พ.ศ. 2541 ซึ่งเป็นกฎหมายที่มีผลใช้บังคับอยู่ในขณะนั้น มีบทบัญญัติที่เกี่ยวข้องกับเหตุการณ์เพียงกฎหมายว่าด้วยการคุ้มครองผู้บริโภคเกี่ยวกับสินค้าที่เป็นอันตรายเท่านั้น⁶²

คณะกรรมการคุ้มครองผู้บริโภคในการประชุมครั้งที่ 7/2550 เมื่อวันที่ 24 ตุลาคม 2550 พิจารณาแล้วเห็นว่า มีความจำเป็นและเร่งด่วนที่จะป้องกันอันตรายและคุ้มครองผู้บริโภคให้ได้รับความปลอดภัยจากการใช้สินค้าเครื่องเล่นประเภทล่องแก่ง ชื่อ “อินเดียน่า ล็อก” จึงได้ออกคำสั่งคณะกรรมการคุ้มครองผู้บริโภค ที่ 11/2550 เรื่อง ห้ามขายสินค้าเครื่องเล่นล่องแก่ง ชื่อ “อินเดียน่า ล็อก” (Indiana Log) ในสวนสยามเป็นการชั่วคราว

มีข้อสังเกตว่าบทอาศัยอำนาจในการออกคำสั่งคณะกรรมการคุ้มครองผู้บริโภคดังกล่าวเป็นบทบัญญัติเกี่ยวกับการดำเนินการด้านสินค้าที่เป็นอันตราย เนื่องจากในขณะนั้นไม่มีบทบัญญัติที่เกี่ยวข้องกับการดำเนินการด้านบริการ ทั้งๆ ที่ในความเป็นจริงแล้ว การประกอบธุรกิจสวนสนุกที่ให้บริการเครื่องเล่นนั้น เป็นการขายบริการมิใช่การขายเครื่องเล่นในสวนสนุกอย่างเป็นสินค้า

หลังจากนั้น ได้มีการแก้ไขเพิ่มเติมพระราชบัญญัติคุ้มครองผู้บริโภค พ.ศ. 2522 โดยพระราชบัญญัติคุ้มครองผู้บริโภค (ฉบับที่ 3) พ.ศ. 2556 โดยได้มีการเพิ่มเติมมาตรการในการคุ้มครองผู้บริโภคด้านการคุ้มครองผู้บริโภคด้านบริการที่อาจเป็นอันตรายแก่ผู้บริโภค เนื่องจากถึงแม้ว่าจะมีบทบัญญัติว่าด้วยการคุ้มครองผู้บริโภคจากสินค้าที่อาจเป็นอันตรายต่อผู้บริโภคก็ตาม แต่ก็ยังไม่ครอบคลุมไปถึงการคุ้มครองผู้บริโภคด้านบริการที่อาจเป็นอันตรายแก่ผู้บริโภคซึ่งสมควรมีมาตรการคุ้มครองเช่นกัน

⁶² พระราชบัญญัติคุ้มครองผู้บริโภค พ.ศ. 2522 ที่ได้แก้ไขเพิ่มเติมโดยพระราชบัญญัติคุ้มครองผู้บริโภค (ฉบับที่ 2) พ.ศ. 2541. มาตรา 36.

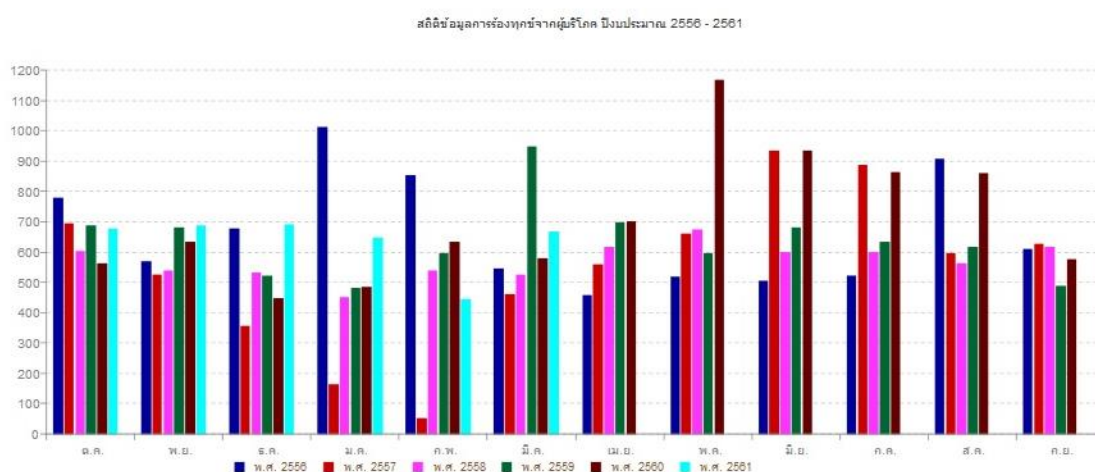
“มาตรา 36 เมื่อมีเหตุอันควรสงสัยว่าสินค้าใดอาจเป็นอันตรายแก่ผู้บริโภค คณะกรรมการมีอำนาจออกคำสั่งให้ผู้ประกอบธุรกิจดำเนินการทดสอบหรือพิสูจน์สินค้านั้น ถ้าผู้ประกอบธุรกิจไม่ดำเนินการทดสอบหรือพิสูจน์สินค้าหรือดำเนินการล่าช้าโดยไม่มีเหตุผลอันสมควร คณะกรรมการจะจัดให้มีการทดสอบหรือพิสูจน์โดยผู้ประกอบธุรกิจเป็นผู้เสียค่าใช้จ่ายก็ได้ ในกรณีจำเป็นและเร่งด่วน คณะกรรมการอาจออกคำสั่งห้ามขายสินค้านั้นเป็นการชั่วคราวจนกว่าจะทราบผลการทดสอบหรือพิสูจน์สินค้านั้น

.....๑๓๑.....”

ในปัจจุบัน ประชาชนทั่วไปในฐานะผู้บริโภคให้ความสำคัญกับการรักษาสิทธิของตนเองมากขึ้น ไม่ยอมถูกเอาเปรียบโดยผู้ประกอบการ หรือเพิกเฉยกับการกระทำที่ไม่ถูกต้องเหมือนเช่นในอดีต ซึ่งจะเห็นได้อย่างชัดเจนจากการร้องเรียนเรื่องการถูกละเมิดสิทธิผู้บริโภค ทางช่องทางต่างๆ โดยเฉพาะการร้องเรียนต่อสำนักงานคณะกรรมการคุ้มครองผู้บริโภค ซึ่งเป็นหน่วยงานราชการที่มีหน้าโดยตรง ที่มีจำนวนเพิ่มมากขึ้นทุกปี ดังจะเห็นได้จากสถิติข้อมูลการร้องทุกข์จากผู้บริโภค ปีงบประมาณ พ.ศ. 2556 – 2561

สถิติข้อมูลการร้องทุกข์จากผู้บริโภค ปีงบประมาณ พ.ศ. 2556 – 2561⁶³

สถิติข้อมูลการร้องทุกข์จากผู้บริโภค ปีงบประมาณ 2556 - 2561



จากสถิติข้อมูลการร้องทุกข์จากผู้บริโภคข้างต้น จะเห็นว่าโดยเฉลี่ยแล้วจะมีปริมาณการร้องทุกข์จากผู้บริโภคเพิ่มมากขึ้นทุกปี

⁶³สถิติข้อมูลการร้องทุกข์จากผู้บริโภค ปีงบประมาณ พ.ศ. 2556 – 2561 (ออนไลน์). เข้าถึงได้จาก:

http://www.ocpb.go.th/graph_views.php?graph_id=25. [2561, เมษายน 28]

2.3.4 ความเป็นมาในการกำหนดมาตรฐานความปลอดภัยของเครื่องเล่นในสวนสนุกในประเทศไทย

ในอดีตการก่อสร้างและติดตั้งเครื่องเล่นในสวนสนุกในประเทศไทย ยังไม่มีบทบัญญัติของกฎหมายเกี่ยวกับการกำหนดมาตรฐานความปลอดภัยมาใช้บังคับ ดังนั้น การก่อสร้างและติดตั้งเครื่องเล่นในสวนสนุก จึงขึ้นอยู่กับความประสงค์ของผู้ประกอบธุรกิจ ที่จะดำเนินการก่อสร้างและติดตั้งได้อย่างอิสระ ส่งผลให้เครื่องเล่นในสวนสนุกที่ถูกก่อสร้างและติดตั้งขึ้นขาดความเป็นระเบียบเรียบร้อย ไม่มีความมั่นคง แข็งแรงเพียงพอ เป็นเหตุให้เครื่องเล่นในสวนสนุกที่สร้างขึ้นโดยไม่มีกฎหมายควบคุมนั้นส่งผลกระทบต่อความปลอดภัยในชีวิต และทรัพย์สินของประชาชน รวมถึงสร้างความเสียหายด้านอื่นๆ ให้แก่ประชาชนและสังคมโดยรวม

จุดเริ่มต้นของการกำหนดมาตรฐานความปลอดภัยเครื่องเล่นในสวนสนุกมาจากการควบคุมอาคาร เนื่องจากเครื่องเล่นในสวนสนุกถือว่าเป็นอาคารควบคุมการใช้ตามกฎหมายว่าด้วยการควบคุมอาคาร⁶⁴ ซึ่งการใช้ประโยชน์อาคารนั้น ถือว่าเป็นการใช้ประโยชน์ที่ดินในลักษณะหนึ่งที่มีแนวคิดพื้นฐานมาจากกฎหมายเพื่อนบ้าน (Law of Neighbor) กล่าวคือ ทุกคนมีเจตนารมณ์อยู่ร่วมกันในชุมชน เพื่อให้มีเพื่อนบ้านที่อยู่ใกล้เคียงกันพอที่จะพบกันหรือสังสรรค์กันได้เมื่อต้องการ แต่ในการอยู่อาศัยนั้นจะต้องมีระยะที่ห่างกันพอที่จะหลีกเลี่ยงการกระทำบางอย่าง เพื่อให้มีความปลอดภัยจากอาคาร จากอัคคีภัย มีสุขภาพอนามัยที่ดีไม่แออัด มีความเป็นระเบียบ สวยงาม รักษาสภาพแวดล้อม และเพื่อให้พ้นจากความเดือดร้อนรำคาญ⁶⁵ จึงอาจพิจารณาได้ว่ากฎหมายควบคุมอาคารถือว่าเป็นกฎหมายมหาชน ที่มีเจตนารมณ์ที่จะมุ่งรักษาประโยชน์ความสงบสุข และความเป็นระเบียบเรียบร้อยของคนส่วนใหญ่ในสังคม โดยเน้นเรื่องที่เกี่ยวข้องกับการปลูกสร้างอาคาร และข้อปฏิบัติของเจ้าของอาคาร การขออนุญาต การใช้ งานอาคาร เจ้าพนักงาน อำนาจหน้าที่ คำสั่ง โทษ บทลงโทษ ตลอดจนรายละเอียดอื่นๆ ซึ่งกฎหมายว่าด้วยการอาคาร ที่มีผลใช้บังคับที่สำคัญในปัจจุบัน⁶⁶ คือ พระราชบัญญัติควบคุมอาคาร พ.ศ. 2522

พระราชบัญญัติควบคุมอาคาร พ.ศ. 2522 ประกาศใช้บังคับครั้งแรก เนื่องจากพระราชบัญญัติควบคุมการก่อสร้างอาคาร พ.ศ. 2479 และพระราชบัญญัติควบคุม การก่อสร้างในเขตเพลิงไหม้ พ.ศ. 2476 ได้ประกาศใช้มานานแล้ว ในขณะที่บ้านเมืองได้เจริญก้าวหน้าและ

⁶⁴ กฎกระทรวง ว่าด้วยการควบคุมเครื่องเล่น พ.ศ. 2558. ข้อ 2.

⁶⁵ อนุพงษ์ โปฝรั่งประกา. (2540). *กฎหมายควบคุมอาคารบริเวณชายฝั่งทะเล*. วิทยานิพนธ์มหาบัณฑิต คณะนิติศาสตร์ มหาวิทยาลัยรามคำแหง. หน้า 49-53.

⁶⁶ อนุกรรมการเฉพาะกิจพัฒนาคุณภาพชีวิตและสังคม. (2545) เอกสารเผยแพร่ในคราวประชุมใหญ่ทางวิศวกรรม. วิศวกรรมสถานแห่งประเทศไทย.

ขยายตัวมากขึ้น เพื่อให้เหมาะสมและสอดคล้องกับสถานการณ์และเพิ่มประสิทธิภาพในด้านการควบคุมเกี่ยวกับความมั่นคงแข็งแรง ความปลอดภัย การป้องกันอัคคีภัย การสาธารณสุข การรักษาคุณภาพสิ่งแวดล้อม การผังเมือง การสถาปัตยกรรม และการอำนวยความสะดวกแก่การจราจร จึงได้รวบรวมกฎหมายทั้งสองฉบับเข้าไว้ด้วยกันเป็นฉบับเดียว และมีการแก้ไขเพิ่มเติมพระราชบัญญัติควบคุมอาคาร พ.ศ. 2522 จนกระทั่งมีการกำหนดให้เครื่องเล่นในสวนสนุกเป็นอาคาร และกำหนดมาตรฐานความปลอดภัยสำหรับเครื่องเล่นในสวนสนุก มาโดยลำดับดังต่อไปนี้

ในปี พ.ศ. 2535 ได้มีการปรับปรุงแก้ไขเพิ่มเติมพระราชบัญญัติควบคุมอาคาร พ.ศ. 2522 โดยพระราชบัญญัติควบคุมอาคาร (ฉบับที่ 2) พ.ศ. 2535 ซึ่งมีสาระสำคัญเป็นการเพิ่มเติมบทบัญญัติว่าด้วยการแจ้งให้เจ้าพนักงานท้องถิ่นทราบก่อนการดำเนินการก่อสร้าง คัดแปลง รื้อถอน หรือเคลื่อนย้ายอาคาร แทนการขออนุญาต เพื่อให้เกิดความสะดวกรวดเร็วแก่ประชาชนมากยิ่งขึ้น ปรับปรุงอำนาจหน้าที่ของเจ้าพนักงานท้องถิ่นในการบังคับการให้มีประสิทธิภาพมากยิ่งขึ้น รวมทั้งปรับปรุงบท กำหนดโทษ อัตราโทษ และอำนาจหน้าที่ของคณะกรรมการเปรียบเทียบคดีให้เหมาะสมกับสภาวะทางเศรษฐกิจและลักษณะของการกระทำความผิด

ในปี พ.ศ. 2543 ได้มีการปรับปรุงแก้ไขเพิ่มเติมพระราชบัญญัติควบคุมอาคาร พ.ศ. 2522 โดยพระราชบัญญัติควบคุมอาคาร (ฉบับที่ 3) พ.ศ. 2543 ซึ่งมีสาระสำคัญเป็นการกำหนด มาตรการในด้านการควบคุมเกี่ยวกับความมั่นคงแข็งแรง ความปลอดภัย การป้องกันอัคคีภัย การสาธารณสุข การรักษาคุณภาพสิ่งแวดล้อม การผังเมือง การสถาปัตยกรรม และการอำนวยความสะดวกแก่การจราจร การนำหลักการเกี่ยวกับการอนุญาตให้ใช้โรงมหรสพรวมบัญญัติเป็นฉบับเดียวกันกับกฎหมายว่าด้วยการควบคุมอาคารเพื่อสะดวกต่อการใช้กฎหมาย และโดยเฉพาะอย่างยิ่งมีประเด็นที่สำคัญเกี่ยวกับเครื่องเล่นในสวนสนุก ก็คือ การกำหนดให้สิ่งก่อสร้างขึ้นเพื่อใช้ในการขนส่งบุคคลในลักษณะกระเช้าไฟฟ้าหรือสิ่งก่อสร้างขึ้นโดยมีวัตถุประสงค์เพื่อใช้เป็นเครื่องเล่นในสวนสนุก หรือสถานที่อื่นใดเพื่อประโยชน์ในลักษณะเดียวกันเป็นอาคาร ตามกฎหมายว่าด้วยการควบคุมอาคาร

ตามพระราชบัญญัติควบคุมอาคาร พ.ศ. 2522 ที่ได้แก้ไขเพิ่มเติมโดยพระราชบัญญัติควบคุมอาคาร (ฉบับที่ 3) พ.ศ. 2543 ได้มีบทบัญญัติที่กำหนดให้รัฐมนตรีโดยคำแนะนำของคณะกรรมการควบคุมอาคาร มีอำนาจออกกฎกระทรวงกำหนดประเภทหรือลักษณะของสิ่งก่อสร้างขึ้นเพื่อใช้ในการขนส่งบุคคลในบริเวณใดในลักษณะกระเช้าไฟฟ้าหรือสิ่งอื่นใดที่สร้างขึ้นโดยมีวัตถุประสงค์อย่างเดียวกัน หรือออกกฎกระทรวงกำหนดประเภทหรือลักษณะของสิ่งก่อสร้างขึ้นเพื่อใช้เป็นเครื่องเล่นในสวนสนุกหรือในสถานที่อื่นใดเพื่อประโยชน์ในลักษณะเดียวกัน

เป็นอาคาร ซึ่งกฎกระทรวงดังกล่าวจะต้องกำหนดหลักเกณฑ์ วิธีการ และเงื่อนไขในการก่อสร้าง การอนุญาตให้ใช้ การตรวจสอบ มาตรฐานการรับน้ำหนัก ความปลอดภัย และคุณสมบัติของวัสดุ หรืออุปกรณ์ที่จำเป็นเกี่ยวเนื่องตามความเหมาะสมของสิ่งที่สร้างขึ้นแต่ละประเภทหรือแต่ละลักษณะ

ต่อมารัฐมนตรีว่าการกระทรวงมหาดไทยโดยคำแนะนำของคณะกรรมการควบคุมอาคาร ใช้อำนาจตามความในพระราชบัญญัติควบคุมอาคาร พ.ศ. 2522 ที่ได้แก้ไขเพิ่มเติม โดยพระราชบัญญัติควบคุมอาคาร (ฉบับที่ 3) พ.ศ. 2543 ออกกฎกระทรวง ว่าด้วยการควบคุม เครื่องเล่น พ.ศ. 2558 กำหนดประเภท หรือลักษณะของสิ่งที่สร้างขึ้นเพื่อใช้เป็นเครื่องเล่นใน สวนสนุกหรือสถานที่อื่นใดเพื่อประโยชน์ในลักษณะเดียวกันเป็นอาคาร และกำหนดหลักเกณฑ์ วิธีการ และเงื่อนไขในการก่อสร้าง การอนุญาตให้ใช้ การตรวจสอบ มาตรฐานการรับน้ำหนัก ความปลอดภัย คุณสมบัติของวัสดุ หรืออุปกรณ์ที่จำเป็นเกี่ยวเนื่องกับเครื่องเล่นด้วย เพื่อให้การใช้ เครื่องเล่นมีความปลอดภัยต่อประชาชน รวมถึงการกำหนดให้เครื่องเล่นเป็นอาคารควบคุมการใช้ เพื่อให้มีการตรวจสอบความมั่นคงแข็งแรงและความปลอดภัยทุกปี

นอกจากนี้ กรมโยธาธิการและผังเมือง ในฐานะหน่วยงานราชการที่มีภารกิจงาน ในด้านการผังเมืองระดับต่างๆ การโยธาธิการ การออกแบบการก่อสร้างและการควบคุม การก่อสร้างอาคารรวมถึงการกำหนดคุณภาพและมาตรฐานการก่อสร้างด้านสถาปัตยกรรม วิศวกรรม และการผังเมือง เพื่อให้มีสภาพแวดล้อมที่ดี เกิดมาตรฐานความปลอดภัยแห่งสาธารณชน เห็นว่าการที่ประเทศไทยยังไม่มีมาตรฐานด้านความปลอดภัยของเครื่องเล่นในสวนสนุก ที่สามารถ ใช้เป็นแนวทางในการปฏิบัติสำหรับผู้ประกอบการ หรือเป็นมาตรฐานขั้นต่ำในการติดตั้ง การใช้งาน การตรวจสอบและการบำรุงรักษา และการปฏิบัติเพื่อความปลอดภัย ซึ่งจะช่วยลดหรือ ป้องกันการเกิดอุบัติเหตุได้อย่างมีประสิทธิภาพ กรมโยธาธิการและผังเมืองจึงได้จัดทำมาตรฐาน ด้านความปลอดภัยของเครื่องเล่นในสวนสนุก และคู่มือเครื่องเล่นในสวนสนุกชนิดต่างๆ โดยมีรายละเอียด ดังต่อไปนี้

1) มาตรฐานด้านความปลอดภัยของเครื่องเล่นในสวนสนุก (มยผ. 9902-59)

มาตรฐาน คือ ข้อกำหนดแนะนำเพื่อให้การออกแบบดำเนินการได้อย่างมีมาตรฐาน ที่จัดทำโดยหน่วยงานที่เป็นที่ยอมรับ ในกรณีที่วิธีการออกแบบมิได้ระบุไว้เป็นการเฉพาะเจาะจง

ในกฎหมายว่าด้วยการออกแบบอาคาร จะได้อนุญาตให้นำเอาแนวทางออกแบบที่ได้กำหนดในมาตรฐานมาใช้เป็นแนวทางได้ หรือในบางกรณีสามารถนำมาตรฐานมาเป็นวิธีทางเลือกก็ได้⁶⁷

สำหรับมาตรฐานด้านความปลอดภัยของเครื่องเล่นในสวนสนุก (มยศ. 9902-59) นั้น เป็นมาตรฐานที่ดำเนินการจัดทำโดยกรมโยธาธิการและผังเมือง ที่ได้รับรองจากคณะกรรมการควบคุมอาคาร เพื่อกำหนดรายละเอียดขั้นต่ำทางด้านความปลอดภัย เช่น การรับน้ำหนักบรรทุก การติดตั้ง การรื้อถอน การเคลื่อนย้าย การตรวจสอบ และการบำรุงรักษาทางด้านระบบโครงสร้าง ระบบเครื่องกล ระบบไฟฟ้า ระบบป้องกันและระงับอัคคีภัย และการใช้วัสดุ เป็นต้น

2) คู่มือเครื่องเล่น จำนวน 5 ชนิด ได้แก่ (1) เครื่องเล่นเป่าลม (2) เครื่องเล่นหมุนรอบแกน (3) เครื่องเล่นชิงช้าสวรรค์ (4) เครื่องเล่นรถไฟเหาะ และ (5) เครื่องเล่นสไลเดอร์น้ำ เนื่องจากในอดีตที่ผ่านมาพบว่าการเกิดอุบัติเหตุหรือเหตุการณ์ความเสียหายกับเครื่องเล่นในสวนสนุกที่มีการเปิดให้บริการมาเป็นระยะเวลานาน และขาดการตรวจสอบ ดูแล บำรุงรักษา รวมถึงการติดตั้งที่ไม่มีความมั่นคงแข็งแรงเพียงพอ จึงจำเป็นที่จะต้องมีการติดตั้ง การใช้งาน การตรวจสอบ และการบำรุงรักษา และการปฏิบัติเพื่อความปลอดภัยของเครื่องเล่นแต่ละประเภท

กล่าวโดยสรุป จากการที่ได้ศึกษาถึงความเป็นมา แนวคิด และทฤษฎีที่เกี่ยวข้องกับการคุ้มครองผู้บริโภค และการใช้บริการเครื่องเล่นในสวนสนุก พบว่าการใช้บริการเครื่องเล่นในสวนสนุก เป็นการให้บริการที่สามารถทำให้เกิดอันตรายแก่ผู้ใช้บริการในฐานะผู้บริโภคได้ จึงสมควรที่จะมีมาตรการทางกฎหมายในการคุ้มครองผู้บริโภคจากการใช้บริการดังกล่าว ให้ได้รับการคุ้มครอง และมีความปลอดภัยมากที่สุด ซึ่งผู้ศึกษาจะได้กล่าวถึงในบทต่อไป

⁶⁷ ชยานนท์ ทรัพย์บุญญา. (ออนไลน์). *แนวทางการเลื่อนระดับเป็นสามัญวิศวกร*. เข้าถึงได้จาก:

<http://www.coe.or.th/coe-2/Download/Articles/CE/Earthquake.pdf>. [2561, เมษายน 28]