

ผนวก ก

แบบประเมินความเป็นไปได้ และความเหมาะสม

(ร่าง) รูปแบบการเพิ่มประสิทธิภาพของโซ่อุปทานสถานศึกษาเอกชน
ด้วยการจัดการความรู้ กรณีศึกษา วิทยาลัยโสตศึกษาศาสตร์และซัพพลายเชน
มหาวิทยาลัยศรีปทุม

แบบประเมินความเป็นไปได้ และความเหมาะสม
(ร่าง) รูปแบบการเพิ่มประสิทธิภาพของโซ่อุปทานสถานศึกษาเอกชน
ด้วยการจัดการความรู้ กรณีศึกษา วิทยาลัยโลจิสติกส์และซัพพลายเชน
มหาวิทยาลัยศรีปทุม

เอกสารฉบับนี้เป็นการค้นคว้าอิสระเป็นส่วนหนึ่งของการศึกษาตามหลักสูตร วิทยาศาสตร์มหาบัณฑิต สาขาวิชาการจัดการ โลจิสติกส์และโซ่อุปทาน วิทยาลัยโลจิสติกส์และซัพพลายเชน มหาวิทยาลัยศรีปทุม ปีการศึกษา 2560

เรื่อง การเพิ่มประสิทธิภาพของโซ่อุปทานสถานศึกษาเอกชนด้วยการจัดการความรู้ กรณีศึกษา วิทยาลัยโลจิสติกส์และซัพพลายเชน มหาวิทยาลัยศรีปทุม

สุวิชา สวัสดิ์ (ผู้วิจัย)

ดร.ฉัตรชัย รากา (อาจารย์ที่ปรึกษา)

แบบประเมินความเป็นไปได้ และความเหมาะสมฉบับนี้แบ่งออกเป็น 4 ตอน ดังนี้

ตอนที่ 1 ข้อมูลวิทยาลัยโลจิสติกส์และซัพพลายเชน มหาวิทยาลัยศรีปทุม

ตอนที่ 2 รูปแบบการเพิ่มประสิทธิภาพของโซ่อุปทานสถานศึกษาเอกชนด้วยการจัดการความรู้

ตอนที่ 3 แบบวิพากษ์ รูปแบบการเพิ่มประสิทธิภาพของโซ่อุปทานสถานศึกษาเอกชนด้วยการจัดการความรู้ กรณีศึกษา วิทยาลัยโลจิสติกส์และซัพพลายเชน มหาวิทยาลัยศรีปทุม

ชื่อผู้ประเมิน.....ตำแหน่ง

วัน-เวลาที่ประเมิน.....

ตอนที่ 1 ข้อมูลวิทยาลัยโลจิสติกส์และซัพพลายเชน มหาวิทยาลัยศรีปทุม

1. วิสัยทัศน์ พันธกิจ และภารกิจ

1.1 วิสัยทัศน์

วิทยาลัยโลจิสติกส์และซัพพลายเชน มหาวิทยาลัยศรีปทุม เป็นผู้นำในการบูรณาการสร้างสรรค์และให้บริการด้านความรู้ทางวิชาการทั้งภาคทฤษฎีและปฏิบัติ ในหลักสูตรที่มีปริญญาระดับปริญญาตรี โท และเอก รวมถึงการพัฒนาหลักสูตรระยะสั้น และหลักสูตรวิชาชีพด้านโลจิสติกส์และซัพพลายเชนเฉพาะทาง ได้แก่ โลจิสติกส์สินค้าอาหารและการเกษตร โลจิสติกส์อุตสาหกรรม โลจิสติกส์สุขภาพและความงาม โลจิสติกส์การท่องเที่ยว การบริการ โลจิสติกส์ค้าส่งและค้าปลีก และ โลจิสติกส์การค้าเพื่อการนำเข้าส่งออก

1.2 พันธกิจ

วิทยาลัยโลจิสติกส์และซัพพลายเชน เป็นหน่วยงานบูรณาการองค์ความรู้ด้านโลจิสติกส์และซัพพลายเชน ในสังกัดมหาวิทยาลัยศรีปทุม ที่มีหน้าที่ดังนี้

1.2.1 ผลิตบัณฑิต และมหาบัณฑิตในระดับปริญญาตรี และบัณฑิตศึกษาที่เป็นมืออาชีพ และมีความเฉพาะทางในอุตสาหกรรมเป้าหมาย

1.2.2 พัฒนางานวิจัย บูรณาการองค์ความรู้กับศาสตร์อื่นๆ เพื่อผลิตผลงานวิจัย และนักวิจัยที่ตอบสนองความต้องการของสังคมทั้งในประเทศและต่างประเทศ

1.2.3 ให้บริการทางวิชาการด้าน โลจิสติกส์และซัพพลายเชนออกสู่สังคมเพื่อการพัฒนาและปรับปรุงกระบวนการในการจัดการธุรกิจและสร้างคุณค่าให้แก่องค์กร

1.3 อัตลักษณ์

คิดเป็น แก้ปัญหาเป็น บูรณาการองค์ความรู้ด้าน โลจิสติกส์และซัพพลายเชนสู่การปฏิบัติอย่างมืออาชีพในงานเฉพาะทาง

1.4 เอกลักษณ์

โดดเด่นแตกต่าง ปรับตัวรวดเร็ว เน้นการสร้างคุณค่าอย่างสร้างสรรค์ ด้วยเทคนิคจัดการและเทคโนโลยี นำสู่การบูรณาการศาสตร์อย่างกลมกลืน

1.5 ค่านิยม

1.5.1 จัดการศึกษาและพัฒนาคุณภาพนักศึกษาอย่างต่อเนื่อง เพื่อตอบสนองความต้องการของผู้ใช้บัณฑิต

1.5.2 มุ่งมั่นให้บริการวิชาการที่มีคุณค่า อย่างมีคุณภาพ ตรงเวลา และมีประสิทธิภาพ

1.5.3 ใช้หลักคุณธรรมนำการบริหาร เพื่องานได้ผล คนเป็นสุข

1.6 ภารกิจ

1.6.1 จัดการการเรียนการสอนหลักสูตรแบบมีปริญญาทั้งในระดับปริญญาตรี โทและเอก รวมถึงหลักสูตรระยะสั้น และหลักสูตรวิชาชีพด้านโลจิสติกส์และซัพพลายเชน และการบูรณาการองค์ความรู้อื่น

1.6.2 เป็นหน่วยงานหลักของมหาวิทยาลัยศรีปทุมในการประสานกับองค์กรภายนอก ทั้งภาครัฐและภาคเอกชนเพื่อวิจัยและพัฒนาองค์ความรู้ และแนวโน้มของแนวคิดด้านโลจิสติกส์และซัพพลายเชน เพื่อนำมาพัฒนาและปรับปรุงหลักสูตรด้าน โลจิสติกส์และซัพพลายเชน ในระดับปริญญาตรีและบัณฑิตศึกษา ของมหาวิทยาลัยให้ทันสมัย

1.6.3 ส่งเสริม สนับสนุน และพัฒนาบุคลากรด้าน โลจิสติกส์และซัพพลายเชน และการบูรณาการองค์ความรู้อื่นที่เกี่ยวข้อง และสร้างเครือข่ายความร่วมมือระหว่างวิทยาลัยโลจิสติกส์และซัพพลายเชน กับภาคอุตสาหกรรมและหน่วยงานภาครัฐ ในการพัฒนาคุณวุฒิวิชาชีพ และแรงงานฝีมือในด้าน โลจิสติกส์และซัพพลายเชน

1.6.4 วิจัย พัฒนา ส่งเสริม และสนับสนุนงานวิจัยด้าน โลจิสติกส์และซัพพลายเชนและการบูรณาการองค์ความรู้อื่นที่เกี่ยวข้อง และผลักดันให้เกิดการทำงานร่วมกัน (Collaboration) กับภาคอุตสาหกรรมและภาครัฐ เพื่อการทำงานวิจัยและพัฒนาองค์ความรู้และแนวปฏิบัติที่ดีที่สุดในด้าน โลจิสติกส์และซัพพลายเชน ซึ่งจะนำไปสู่การสร้างโอกาสให้วิทยาลัยโลจิสติกส์และซัพพลายเชน เป็นชุมชนงานวิจัยและพัฒนาและการศึกษาทางด้าน โลจิสติกส์และซัพพลายเชน

1.6.5 จัดให้มีการศึกษา ค้นคว้า วิจัย พัฒนาและเผยแพร่ข้อมูลและสารสนเทศในด้าน โลจิสติกส์และซัพพลายเชน และบูรณาการองค์ความรู้ที่เกี่ยวข้อง เพื่อให้บริการแก่ภาครัฐและภาคเอกชน

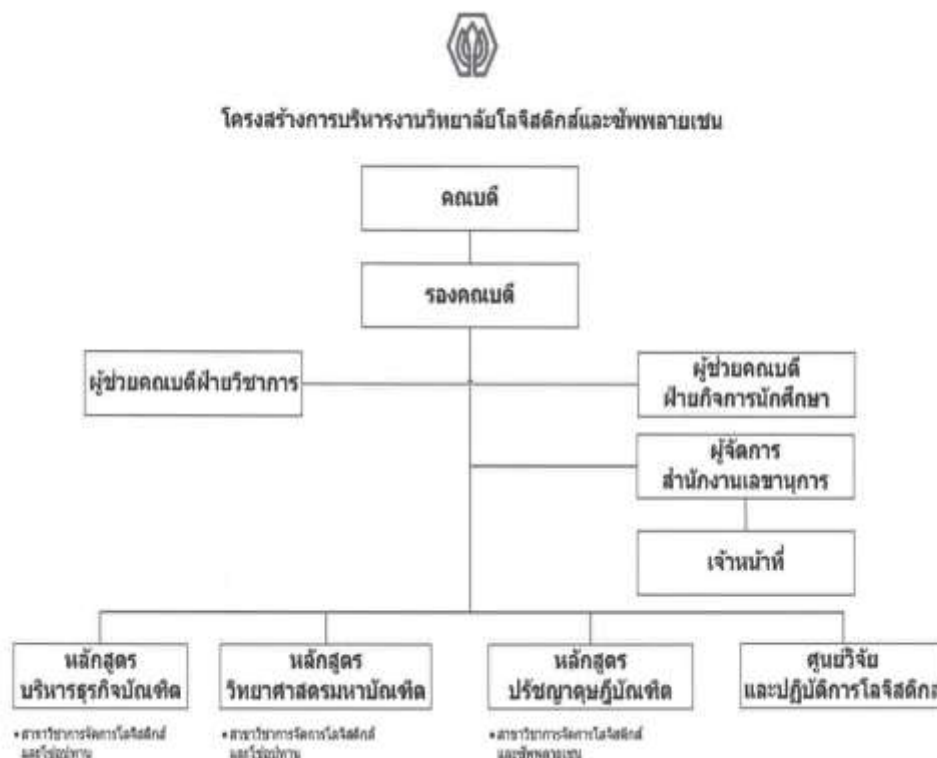
1.6.6 ร่วมมือทางวิชาการกับสถาบันการศึกษาหรือสถาบันอื่นของรัฐและเอกชนในการผลิตและพัฒนางานวิจัยและนักวิจัย ด้าน โลจิสติกส์และซัพพลายเชนทั้งในประเทศและต่างประเทศ เพื่อให้บริการแก่ภาครัฐและภาคเอกชน

1.6.7 เป็นศูนย์กลางในการให้บริการข้อมูลและสารสนเทศในด้าน โลจิสติกส์และซัพพลายเชน และบูรณาการองค์ความรู้ที่เกี่ยวข้อง ที่ได้จากการศึกษา ค้นคว้า วิจัย และพัฒนา แก่ภาครัฐและภาคเอกชน

1.6.8 ส่งเสริมให้เกิดกิจกรรมทางวิชาการเพื่อเผยแพร่ความรู้ในรูปแบบต่างๆ เช่น การจัดพิมพ์เอกสาร การจัดทำสื่อ โสตทัศน การสัมมนา การประชุมเชิงปฏิบัติการ การจัดนิทรรศการ หรือการดำเนินการอื่นใดที่เกี่ยวกับการเผยแพร่ความรู้ในด้าน โลจิสติกส์และซัพพลายเชน และการบูรณาการองค์ความรู้ที่เกี่ยวข้อง

1.6.9 เข้าร่วมและสนับสนุนกิจกรรมบำรุงศิลปวัฒนธรรมของวิทยาลัยและมหาวิทยาลัย

2. โครงสร้างการบริหารจัดการวิทยาลัยโลจิสติกส์และซัพพลายเชน



ภาพประกอบที่ 1 แสดงแผนผังโครงสร้างการบริหารวิทยาลัยโลจิสติกส์และซัพพลายเชน

ตอนที่ 2 รูปแบบการเพิ่มประสิทธิภาพของโซ่อุปทานสถานศึกษาเอกชนด้วยการจัดการความรู้

รูปแบบการจัดการความรู้ของวิทยาลัยโลจิสติกส์และซัพพลายเชน มหาวิทยาลัยศรีปทุม ได้รูปแบบจากข้อมูลจากการศึกษาข้อมูลรูปแบบการจัดการความรู้ โดยการศึกษาเอกสาร งานวิจัยที่เกี่ยวข้อง และศึกษาข้อมูลของหน่วยงานที่ประสบผลสำเร็จในการจัดการความรู้ โดยนำกรอบแนวความคิดแบบ Prescriptive ผสมผสานกับกรอบแนวความคิดแบบ Descriptive เพื่อนำเสนอการเพิ่มประสิทธิภาพ โซ่อุปทานของสถานศึกษาเอกชนด้วยการจัดการความรู้ กรณีศึกษาวิทยาลัยโลจิสติกส์และซัพพลายเชน มหาวิทยาลัยศรีปทุม ดังนี้

1. กำหนดขอบเขต (Focus Areas)

วิทยาลัยโลจิสติกส์และซัพพลายเชน มหาวิทยาลัยศรีปทุมควรกำหนดให้สอดคล้องกับประเด็นยุทธศาสตร์ของมหาวิทยาลัยศรีปทุม และตามแผนการบริหารวิทยาลัยโลจิสติกส์และซัพพลายเชน มหาวิทยาลัยศรีปทุม และเป็นองค์ความรู้ที่จำเป็นต้องมีในวิทยาลัยโลจิสติกส์และซัพพลายเชน มหาวิทยาลัยศรีปทุม เพื่อให้ปฏิบัติงานบรรลุตามของมหาวิทยาลัยศรีปทุมและตามแผนการบริหารวิทยาลัยโลจิสติกส์และซัพพลายเชน มหาวิทยาลัยศรีปทุม

2. กำหนดเป้าหมาย (Desired State)

การจัดการความรู้ของวิทยาลัยโลจิสติกส์และซัพพลายเชน มหาวิทยาลัยศรีปทุม ต้องเป็นหัวเรื่องความรู้ที่จำเป็นและเกี่ยวข้องกับประเด็นยุทธศาสตร์ของมหาวิทยาลัยศรีปทุม และตามแผนบริหารวิทยาลัยโลจิสติกส์และซัพพลายเชน มหาวิทยาลัยศรีปทุม โดยต้องสอดคล้องกับขอบเขตที่ได้เลือกมาจัดทำและต้องสามารถวัดผลได้เป็นรูปธรรม

3. การปรับเปลี่ยนและจัดการพฤติกรรม (Transition and Behavior Management)

3.1 แต่งตั้งคณะทำงานจัดการความรู้ (Knowledge Management Team) โดยคณบดี วิทยาลัยโลจิสติกส์และซัพพลายเชน มหาวิทยาลัยศรีปทุม ร่วมอยู่ในคณะทำงานในฐานะประธาน คณะทำงาน และมีหัวหน้าคณะทำงานและสมาชิกจากทุกหน่วยงาน

3.2 คณะทำงานจัดการความรู้ (Knowledge Management Team) จัดทำ “แผนปฏิบัติการ” โดยมีการกำหนดระยะเวลาและกิจกรรมที่ต้องดำเนินการรวมทั้งทรัพยากรที่จำเป็นต้องใช้ ครอบคลุมและผู้รับผิดชอบในแต่ละขั้นตอน

3.2 การปรับเปลี่ยนพฤติกรรมในการจัดการความรู้ ซึ่งในที่นี้หมายถึงคณะผู้บริหาร วิทยาลัยโลจิสติกส์และซัพพลายเชน มหาวิทยาลัยศรีปทุม คณะทำงานจัดการความรู้ (Knowledge Management Team) และบุคลากรภายในวิทยาลัยโลจิสติกส์และซัพพลายเชน มหาวิทยาลัยศรีปทุม ควรทำเป็นตามแบบอย่างที่ดี ดังนี้

3.2.1 มีความคิดเชิงบวกเกี่ยวกับการจัดการความรู้

3.2.2 แลกเปลี่ยนความรู้กับเพื่อนร่วมงาน

3.2.3 ส่งเสริม บุคลากรให้สร้างและแลกเปลี่ยนความรู้ระหว่างกัน โดยใช้ช่องทางต่าง ๆ

3.2.4 สอดแทรกเรื่องการจัดการความรู้ในการสื่อสารประจำวัน

3.2.5 ใช้ความรู้ที่ได้รับจากการแลกเปลี่ยนในการทำงานประจำวัน

3.2.6 สละเวลาเป็นวิทยากร หรือเขียนบทความเกี่ยวกับการจัดการความรู้

3.2.7 สนับสนุน บุคลากรในสังกัดที่เป็นสมาชิกในคณะทำงานจัดการความรู้ (Knowledge Management Team) ร่วมกิจกรรมตามที่ได้รับมอบหมาย

3.2.8 กระตุ้นและสนับสนุนให้ บุคลากรแสวงหาความรู้ที่เป็นประโยชน์

3.2.9 สร้างบรรยากาศที่ส่งเสริมการแลกเปลี่ยนเรียนรู้

3.2.10 สร้างแรงจูงใจด้วยการให้รางวัล สำหรับการแลกเปลี่ยนและสร้างสรรค์ สิ่งที่เป็นประโยชน์ต่อการจัดการความรู้อย่างสม่ำเสมอ

3.3 สร้างสภาพแวดล้อมที่ช่วยส่งเสริมการแลกเปลี่ยนความรู้ โดยคณะทำงานจัดการความรู้ (Knowledge Management Team) จัดทำ “มุมแลกเปลี่ยนความรู้ (KM Comer) กระจายตาม จุดต่าง ๆ ในวิทยาลัยโลจิสติกส์และซัพพลายเชน มหาวิทยาลัยศรีปทุม ซึ่งจะเป็นจุดที่บุคลากร

สามารถเข้าไปแลกเปลี่ยนความรู้ได้ง่าย จัดบอร์ดแลกเปลี่ยนความรู้เกี่ยวกับการจัดการความรู้ และ
 กล่องรับใบความรู้ (ที่มีการแลกเปลี่ยนกัน) มุมแลกเปลี่ยนความรู้เป็นแหล่งปัจจัยนำเข้า (Input)
 แหล่งหนึ่งที่จะนำไปใช้ในขั้นตอนพัฒนากระบวนการและเครื่องมือ

4. การสื่อสารทั่วทั้งองค์กร (Communication) การสื่อสารเป็นขั้นตอน การสร้างความ
 เข้าใจให้บุคลากรทั่วทั้งวิทยาลัยโลจิสติกส์และซัพพลายเชน มหาวิทยาลัยศรีปทุม ทราบถึงเหตุผล
 และความจำเป็นที่วิทยาลัยโลจิสติกส์และซัพพลายเชน มหาวิทยาลัยศรีปทุม ต้องจัดการความรู้
 รวมทั้งประชาสัมพันธ์กิจกรรมต่าง ๆ ตามแผนปฏิบัติการที่วิทยาลัยโลจิสติกส์และซัพพลายเชน
 มหาวิทยาลัยศรีปทุมกำหนด และกระตุ้นให้บุคลากรเข้ามามีส่วนร่วมในกิจกรรม โดยใช้ช่องทาง
 หรือสื่อต่าง ๆ ของวิทยาลัยโลจิสติกส์และซัพพลายเชน มหาวิทยาลัยศรีปทุม ซึ่งมีอยู่ 2 ช่องทาง
 คือ ช่องทางแรกเป็นการประชุมบุคลากรทั้งหมดของวิทยาลัยโลจิสติกส์และซัพพลายเชน
 มหาวิทยาลัยศรีปทุม อีกช่องทางหนึ่งคือ อินเทอร์เน็ต ซึ่งบุคลากรทุกคนสามารถเข้าถึงได้โดยง่าย
 ผ่านระบบสื่อสังคมออนไลน์

5. กระบวนการและเครื่องมือ (Process and Tools) เป็นการจัดทำโครงสร้างและเครื่องมือ
 หลักในการรวบรวมความรู้ที่มีการแลกเปลี่ยนกัน และผู้ใช้สามารถนำไปใช้ประโยชน์ได้
 โครงสร้างและเครื่องมือดังกล่าวมีองค์ประกอบเป็นระบบที่ใช้เทคโนโลยีสารสนเทศเป็นพื้นฐาน
 และการสร้างเครือข่ายแลกเปลี่ยนความรู้ (CoP) ซึ่งมีรายละเอียดดังนี้

5.1 กระบวนการจัดการความรู้ กระบวนการจัดการความรู้หรือพัฒนาการของความรู้
 ที่เกิดขึ้นในองค์กร ประกอบด้วย 7 ขั้นตอนหลัก ดังนี้

5.1.1 การค้นหาความรู้ (Knowledge Identification) ควรเป็นองค์ความรู้ที่บ่งชี้
 ได้ว่าเป็นความรู้ที่จำเป็นและต้องทำการจัดการความรู้ โดยการจัดประชุม จัดการอบรมในวิทยาลัย
 โลจิสติกส์และซัพพลายเชน มหาวิทยาลัยศรีปทุม อย่างสม่ำเสมอ ส่งเสริมการทำงานวิจัย
 ด้านการจัดการ โลจิสติกส์และโซ่อุปทาน และการแลกเปลี่ยนเรียนรู้กับแหล่งเรียนรู้ภายนอก
 วิทยาลัยโลจิสติกส์และซัพพลายเชน มหาวิทยาลัยศรีปทุม

5.1.2 การสร้างและการแสวงหาความรู้ (Knowledge Creation and Acquisition)
 จากประสบการณ์ โดยวิธีอนุมาน วิธีอุปมาน วิธีวิทยาศาสตร์ วิธีการวิจัย และจากแหล่งความรู้ชุด
 แจ็งที่เป็นเอกสาร ตำรา งานวิจัย เป็นการดึงความรู้จากแหล่งต่าง ๆ ที่มีอยู่อย่างกระจัดกระจายมา
 รวบรวมไว้เพื่อจัดทำเนื้อหาให้เหมาะสมและตรงกับความต้องการของวิทยาลัยโลจิสติกส์และซัพพลาย
 เชิน มหาวิทยาลัยศรีปทุม และอาจสร้างความรู้จากความรู้เดิมที่มีหรือนำความรู้จากภายนอก
 วิทยาลัยโลจิสติกส์และซัพพลายเชน มหาวิทยาลัยศรีปทุม มาใช้ก็ได้ ปัจจัยสำคัญที่ทำให้ขั้นตอนนี้
 ประสบความสำเร็จ คือ บรรยากาศและวัฒนธรรมขององค์กรที่เอื้อให้บุคลากรกระตือรือร้นในการ
 แลกเปลี่ยนเรียนรู้ซึ่งกันและกัน

5.1.3 การจัดการความรู้ให้เป็นระบบ (Knowledge Organization) จัดทำสารบัญและจัดแบ่งความรู้ประเภทต่าง ๆ เพื่อให้การรวบรวม การค้นหา การนำไปใช้ได้ง่ายและรวดเร็วสามารถเข้าถึงแหล่งความรู้ได้โดยง่าย

5.1.4 การประมวลและกลั่นกรองความรู้ (Knowledge Codification and Refinement) ปรับปรุงและประมวลผลความรู้ให้อยู่ในรูปแบบและภาษาที่เข้าใจและใช้ได้ง่าย กำจัดความรู้ที่ไม่เกิดประโยชน์ตามเป้าหมาย วิสัยทัศน์ หรือเป็นขยะความรู้

5.1.5 การเข้าถึงความรู้ (Knowledge Access) การเข้าถึงความรู้วิทยาลัย โลจิสติกส์และซัพพลายเชน มหาวิทยาลัยศรีปทุม ต้องมีวิธีการในการจัดเก็บและการกระจายความรู้เพื่อให้ผู้อื่นใช้ประโยชน์ได้ โดยทั่วไปการกระจายความรู้ให้ผู้ใช้มี 2 ลักษณะ คือ

- “Push” การป้อนความรู้ เป็นการส่งข้อมูล/ความรู้ให้ผู้ใช้โดยผู้รับไม่ได้ร้องขอ เช่น การตีพิมพ์บทความวิชาการด้านการจัดการ โลจิสติกส์และโซ่อุปทาน

- “Pull” การให้ออกาสเลือกใช้ความรู้ โดยผู้รับสามารถเลือกรับหรือใช้แต่เฉพาะข้อมูล/ความรู้ที่ต้องการเท่านั้น

5.1.6 การแบ่งปันแลกเปลี่ยนความรู้ (Knowledge Sharing) ในการนำความรู้ที่ได้จัดเก็บมาเผยแพร่แบ่งปันและแลกเปลี่ยนกัน มี 2 ลักษณะ ดังนี้

5.1.6.1 การแบ่งปันความรู้ประเภทความรู้ที่ชัดเจน (Explicit Knowledge) เช่น การจัดทำเป็นเอกสารงานวิจัย วิดีโอ ซีดี จัดทำฐานความรู้ โดยนำเทคโนโลยีสารสนเทศมาช่วยจะทำให้สามารถเข้าถึงความรู้ได้ง่ายและรวดเร็วยิ่งขึ้น

5.1.6.2 การแบ่งปันความรู้ที่อยู่ในคน (Tacit Knowledge) ใช้วิธีผสมผสานเพื่อผู้ใช้ข้อมูลสามารถเลือกใช้ได้ตามความสะดวก เช่น ระบบทีมข้ามสายงาน Innovation & Quality Circles (IQCs) ชุมชนนักปฏิบัติ (Community of Practice : CoP) ระบบพี่เลี้ยง (Mentoring System) การสับเปลี่ยนงาน (Job Rotation) และการยืมตัวบุคลากรมาช่วยงาน (Secondment) เวทีสำหรับการแลกเปลี่ยนเรียนรู้ (Knowledge Forum) เป็นต้น

5.2 ระบบฐานความรู้ตามโครงการจัดการความรู้ของวิทยาลัย โลจิสติกส์และซัพพลายเชน มหาวิทยาลัยศรีปทุม ควรประกอบด้วย ข้อมูลทั่วไปของวิทยาลัย โลจิสติกส์และซัพพลายเชน มหาวิทยาลัยศรีปทุม การจัดทำฐานความรู้เกี่ยวกับกิจกรรมหลักด้าน โลจิสติกส์ ได้แก่ การให้บริการแก่ลูกค้าและกิจกรรมสนับสนุน (Customer service and support service) การจัดซื้อจัดหา (Sourcing) การสื่อสารด้าน โลจิสติกส์และกระบวนการสั่งซื้อ (Logistics communication and order processing) การขนส่ง (Transportation) การเลือกสถานที่ตั้งของโรงงานและการจัดการคลังสินค้า (Facilities site selection, warehousing, and storage) การวางแผนหรือการคาดการณ์ความต้องการของลูกค้า (Demand forecasting and planning) การบริหารสินค้าคงคลัง (Inventory management) การจัดการเครื่องมือขนย้ายและการบรรจุหีบห่อ (Material handling and packaging) และ โลจิสติกส์

ย้อนกลับ (Reverse logistics) ฯลฯ และองค์ความรู้ในกลุ่มอุตสาหกรรมเป้าหมาย 6 กลุ่ม ประกอบด้วย โลจิสติกส์สินค้าอาหาร และการเกษตร โลจิสติกส์อุตสาหกรรม โลจิสติกส์สุขภาพ และความงาม โลจิสติกส์การท่องเที่ยวและบริการ โลจิสติกส์ค้าส่งและค้าปลีกและ โลจิสติกส์ การค้าเพื่อการนำเข้าส่งออก ซึ่งเริ่มจากการศึกษาความเป็นไปได้ของระบบ เพื่อกำหนดขอบเขต ผลลัพธ์ ผลกระทบ และความเชื่อมโยงกับระบบของมหาวิทยาลัยศรีปทุม

5.3 เครือข่ายแลกเปลี่ยนความรู้ (Community of Practice - CoP) สร้างเครือข่ายของผู้ที่มีความสนใจร่วมกันในเรื่องกิจกรรมหลักด้าน โลจิสติกส์และโซ่อุปทาน ซึ่งผู้ที่อยู่ในเครือข่าย มีการแลกเปลี่ยนความรู้ระหว่างกัน การดำเนินการสร้างเครือข่าย CoP ของวิทยาลัยโลจิสติกส์ และซัพพลายเชน มหาวิทยาลัยศรีปทุม ควรมีประเภทของ CoP ดังนี้

5.3.1 Helping Communities เพื่อแก้ปัญหาประจำวันและแลกเปลี่ยนแนวคิด ในกลุ่มสมาชิก

5.3.2 Best Practice Communities เน้นการพัฒนา ตรวจสอบและเผยแพร่แนวปฏิบัติที่เป็นเลิศ

5.3.3 Innovation Communities เพื่อพัฒนาแนวคิด โดยเน้นการข้ามขอบเขต ผสมผสานสมาชิกที่มุมมองต่างกัน

6. การเรียนรู้ (Learning) มีทั้งรูปแบบที่เป็นทางการและไม่เป็นทางการ ดังนี้

6.1 รูปแบบการเรียนรู้ที่เป็นทางการรูปแบบหลัก ได้แก่ การฝึกอบรมเรื่องแนวคิด และเครื่องมือของการจัดการความรู้ และการเยี่ยมชมกิจการด้านการจัดการความรู้ขององค์กรที่ประสบความสำเร็จมาแล้ว

6.1 รูปแบบที่ไม่เป็นทางการ ได้แก่ การกระตุ้นให้บุคลากร และคณะทำงานจัดการความรู้ (Knowledge Management Team) เข้าร่วมในการสัมมนา หรือแลกเปลี่ยนความรู้ ที่จัดโดยองค์กรภายนอก

7. การวัดและติดตามประเมินผล (Measurements) การวัดและติดตามผล เป็นการกำหนดตัวชี้วัดเพื่อติดตามความคืบหน้าในการดำเนินงานในแต่ละขั้นตอน และเมื่อวัดผลสำเร็จของการดำเนินการ โครงการโดยรวม การวัดและติดตามพฤติกรรม “แบบอย่างที่ดี” ของผู้บริหาร ในการจัดการความรู้ ใช้การสำรวจความคิดเห็นจากบุคลากรภายในวิทยาลัยโลจิสติกส์และซัพพลายเชน ส่วนพฤติกรรมแลกเปลี่ยนความรู้ของบุคลากร วัดและประเมินผลจากการมีส่วนร่วมของบุคลากร ผ่านช่องทางต่างๆ ในแต่ละขั้นตอน ได้แก่ เครือข่ายแลกเปลี่ยนความรู้ (CoP) ใช้จำนวนผู้เข้าร่วม ในเครือข่ายและจำนวนครั้งของการเข้าสู่ Web เป็นตัวชี้วัดตามลำดับ

8. การยอมรับและการให้รางวัล (Recognition and Rewards) วัตถุประสงค์หลักของ ขั้นตอนการยอมรับและให้รางวัล คือ การสร้างแรงจูงใจให้บุคลากรเปลี่ยนแปลงพฤติกรรม และสร้างวัฒนธรรมการแลกเปลี่ยนความรู้ภายในวิทยาลัยโลจิสติกส์และซัพพลายเชน มหาวิทยาลัยศรีปทุม

โดยการให้รางวัลที่เป็นตัวเงิน เช่น เพิ่มค่าตอบแทน ให้ตัวเครื่องบินและที่พักรับกับครอบครัว เป็นต้น หรือที่ไม่ใช่ตัวเงิน เช่น ชื่นชมผลงานกลางที่ประชุม มอบ โล่ประกาศเกียรติคุณ เป็นต้น

9. ปัจจัยแห่งความสำเร็จ

9.1 คณบดีวิทยาลัย โลจิสติกส์และซัพพลายเชน เห็นความสำคัญและให้การสนับสนุน รวมทั้งเป็นต้นแบบที่ดีในการดำเนินการจัดการความรู้ โดยในโมเดลปลาหู (Tuna Model) เปรียบได้ว่า “คุณเอื้อ”

9.2 บุคลากรภายในวิทยาลัย โลจิสติกส์และซัพพลายเชน รับรู้ รับทราบ และตระหนักถึงความสำคัญและความจำเป็น รวมทั้งมีส่วนร่วมในการดำเนินการตามแผนงาน/โครงการ/กิจกรรมที่กำหนด เพื่อประโยชน์ในการดำเนินการจัดการความรู้ โดยในโมเดลปลาหู (Tuna Model) เปรียบได้ว่า “คุณกิจ” และ “คุณอำนวย”

9.3 การสนับสนุนงบประมาณ วัสดุ อุปกรณ์ สื่อการเรียนรู้ ในการดำเนินการตามแผนงาน/โครงการ/กิจกรรมต่าง ๆ อย่างเพียงพอและเหมาะสม รวมทั้งการให้รางวัลผลงาน ที่มีคุณภาพตามเกณฑ์การประเมินที่วิทยาลัย โลจิสติกส์และซัพพลายเชนกำหนด

9.4 การสร้างบรรยากาศและวัฒนธรรมองค์กรที่เอื้อต่อการเรียนรู้และการแบ่งปันความรู้

9.5 การมีเกณฑ์การประเมินการจัดการความรู้ และสร้างผลงานการจัดการความรู้ ที่มีคุณภาพ เพื่อใช้ในระบบติดตามประเมินผลอย่างต่อเนื่อง เป็นรูปธรรม และสะท้อนความเป็นจริง รวมทั้งนำผลประเมินไปใช้ในการให้รางวัล/ผลตอบแทนระดับบุคคล และระดับทีมงาน อย่างเป็นธรรม

9.6 ระบบเทคโนโลยีสารสนเทศสนับสนุนการแบ่งปันแลกเปลี่ยนความรู้ เกิดระบบการเรียนรู้จากสร้างองค์ความรู้ การนำความรู้ในไปใช้ เกิดการเรียนรู้และประสบการณ์ใหม่ และหมุนเวียนต่อไปอย่างต่อเนื่อง

ตอนที่ 3 แบบวิพากษ์ รูปแบบการเพิ่มประสิทธิภาพของโซ่อุปทานสถานศึกษาเอกชนด้วยการจัดการความรู้

ประเด็นที่ 1. กำหนดขอบเขต

เห็นด้วยมากที่สุด เห็นด้วยมาก เห็นด้วยบ้าง เห็นด้วยน้อย ไม่เห็นด้วย

เสนอแนะ.....

.....

.....

ประเด็นที่ 2. กำหนดเป้าหมาย

เห็นด้วยมากที่สุด เห็นด้วยมาก เห็นด้วยบ้าง เห็นด้วยน้อย ไม่เห็นด้วย

เสนอแนะ.....

.....

.....

ประเด็นที่ 3. การปรับเปลี่ยนและจัดการพฤติกรรม (Transition and Behavior Management)

เห็นด้วยมากที่สุด เห็นด้วยมาก เห็นด้วยบ้าง เห็นด้วยน้อย ไม่เห็นด้วย

เสนอแนะ.....

.....

.....

ประเด็นที่ 4. การสื่อสารทั่วทั้งองค์กร (Communication)

เห็นด้วยมากที่สุด เห็นด้วยมาก เห็นด้วยบ้าง เห็นด้วยน้อย ไม่เห็นด้วย

เสนอแนะ.....

.....

.....

ประเด็นที่ 5. กระบวนการและเครื่องมือ (Process and Tools)

เห็นด้วยมากที่สุด เห็นด้วยมาก เห็นด้วยบ้าง เห็นด้วยน้อย ไม่เห็นด้วย

เสนอแนะ.....

.....

.....

ประเด็นที่ 6. การเรียนรู้ (Learning)

เห็นด้วยมากที่สุด เห็นด้วยมาก เห็นด้วยบ้าง เห็นด้วยน้อย ไม่เห็นด้วย

เสนอแนะ.....

.....

.....

ประเด็นที่ 7. การวัดและติดตามประเมินผล (Measurements)

เห็นด้วยมากที่สุด เห็นด้วยมาก เห็นด้วยบ้าง เห็นด้วยน้อย ไม่เห็นด้วย

เสนอแนะ.....

.....

.....

ประเด็นที่ 8. การยอมรับและการให้รางวัล (Recognition and Rewards)

เห็นด้วยมากที่สุด เห็นด้วยมาก เห็นด้วยบ้าง เห็นด้วยน้อย ไม่เห็นด้วย

เสนอแนะ.....

.....

.....

ประเด็นที่ 9. ปัจจัยแห่งความสำเร็จ

เห็นด้วยมากที่สุด เห็นด้วยมาก เห็นด้วยบ้าง เห็นด้วยน้อย ไม่เห็นด้วย

เสนอแนะ.....

.....

.....

ผนวก ข
รายชื่อผู้ทรงคุณวุฒิ

รายชื่อผู้ทรงคุณวุฒิประเมินความเป็นไปได้ และความเหมาะสม (ร่าง) รูปแบบการเพิ่ม
ประสิทธิภาพของโซ่อุปทานสถานศึกษาเอกชนด้วยการจัดการความรู้
กรณีศึกษา วิทยาลัยโลจิสติกส์และซัพพลายเชน มหาวิทยาลัยศรีปทุม

1. ผู้ช่วยศาสตราจารย์ ดร.ชรินี มณีศรี
ตำแหน่ง รักษาการคณบดี วิทยาลัยโลจิสติกส์และซัพพลายเชน
2. นาวาเอกหญิง ดร.ปราณี มุขลาย
ตำแหน่ง กรรมการตรวจตัดสินผลงานการจัดการความรู้ กองทัพอากาศ
3. อาจารย์ทัศนีย์ มีศิริ
ตำแหน่ง อาจารย์ประจำ วิทยาลัยโลจิสติกส์และซัพพลายเชน

ผนวก ค

**ตารางสถิติผลแบบประเมินความเป็นไปได้ และความเหมาะสม
(ร่าง) รูปแบบการเพิ่มประสิทธิภาพของโซ่อุปทานสถานศึกษาเอกชน
ด้วยการจัดการความรู้ กรณีศึกษา วิทยาลัยโสตศึกษาศาสตร์และซัพพลายเชน
มหาวิทยาลัยศรีปทุม**

การวิเคราะห์ข้อมูลแบบประเมินความเป็นไปได้ และความเหมาะสม (ร่าง) รูปแบบการเพิ่มประสิทธิภาพโซ่อุปทานของสถานศึกษาเอกชนด้วยการจัดการความรู้ กรณีศึกษา วิทยาลัยโลจิสติกส์และซัพพลายเชน มหาวิทยาลัยศรีปทุม วิเคราะห์โดยใช้สถิติเชิงพรรณนา คือ ค่าเฉลี่ย (Mean)

ตารางแสดงความหมายของคะแนนของข้อคำถามแบบมาตราประมาณค่าแบบ Likert ชนิด 5 ระดับ

ระดับคะแนน	การสรุปความหมาย
4.500 - 5.000	ระดับดีมากที่สุด หรือเห็นด้วยมากที่สุด
3.500 - 4.499	ระดับดี หรือเห็นด้วยมาก
2.500 - 3.499	ระดับปานกลาง หรือเห็นด้วยบ้าง
1.500 - 2.499	ระดับไม่ดี หรือเห็นด้วยน้อย
1.000 - 1.499	ระดับไม่ดีที่สุด หรือไม่เห็นด้วย

ตารางแสดงค่าสถิติผลแบบประเมินความเป็นไปได้ และความเหมาะสม (ร่าง) รูปแบบการเพิ่มประสิทธิภาพของโซ่อุปทานสถานศึกษาเอกชนด้วยการจัดการความรู้ กรณีศึกษา วิทยาลัยโลจิสติกส์และซัพพลายเชน มหาวิทยาลัยศรีปทุม

ประเด็น	ค่าเฉลี่ย	การแปลความหมาย
1. กำหนดขอบเขต (Focus Areas)	4.33	เห็นด้วยมาก
2. กำหนดเป้าหมาย (Desired State)	4.00	เห็นด้วยมาก
3. การปรับเปลี่ยนและจัดการพฤติกรรม (Transition and Behavior Management)	4.00	เห็นด้วยมาก
4. การสื่อสารทั่วทั้งองค์กร (Communication)	5.00	เห็นด้วยมากที่สุด
5. กระบวนการและเครื่องมือ (Process and Tools)	4.00	เห็นด้วยมาก
6. การเรียนรู้ (Learning)	4.67	เห็นด้วยมากที่สุด
7. การวัดและติดตามประเมินผล (Measurements)	3.67	เห็นด้วยมาก
8. การยอมรับและการให้รางวัล (Recognition and Rewards)	4.33	เห็นด้วยมาก
9. ปัจจัยแห่งความสำเร็จ	4.00	เห็นด้วยมาก