

รูปแบบการจัดการโซ่อุปทานวิสาหกิจชุมชนกลุ่มสินค้าเกษตรอย่างยั่งยืน

SUPPLY CHAIN MANAGEMENT MODEL FOR COMMUNITY ENTERPRISE OF SUSTAINABLE AGRICULTURAL PRODUCT GROUPS

ปณิตา แจ้ตนาลาว

PANITA CHAETNALAO

ธรีณี มณีศรี

THARINEE MANEESRI

วิทยาลัยโลจิสติกส์และซัพพลายเชน มหาวิทยาลัยศรีปทุม

COLLEGE OF LOGISTICS AND SUPPLY CHAIN, SRIPATUM UNIVERSITY

กรุงเทพมหานคร

BANGKOK

รับบทความ : 12 ธันวาคม 2562/ปรับแก้ไข : 23 มกราคม 2563/ตอบรับบทความ : 20 กุมภาพันธ์ 2563

Received : 12 December 2019/Revised : 23 January 2020/Accepted : 20 February 2020

บทคัดย่อ

งานวิจัยมีวัตถุประสงค์เพื่อศึกษาตัวแบบความสัมพันธ์เชิงสาเหตุของผลการดำเนินงานและรูปแบบการจัดการโซ่อุปทานวิสาหกิจชุมชนกลุ่มสินค้าเกษตรอย่างยั่งยืน เพื่อนำเสนอแนวทางให้ผู้ประกอบการวิสาหกิจชุมชนสำหรับกลุ่มสินค้าเกษตร ประชากรที่ใช้ในการวิจัยครั้งนี้ได้แก่ ผู้ประกอบการวิสาหกิจชุมชนในประเทศไทย จำนวน 1,447,678 ราย โดยกลุ่มตัวอย่างที่ใช้ในการวิจัยครั้งนี้คือผู้ประกอบการกลุ่มวิสาหกิจชุมชนในจังหวัดสุพรรณบุรี 10 อำเภอ 369 แห่ง รวมสมาชิก 6,167 ราย โดยกำหนดขนาดกลุ่มตัวอย่าง 384 คน สำหรับงานวิจัยเชิงคุณภาพเลือกผู้ให้ข้อมูลสำคัญได้แก่ ผู้ทรงคุณวุฒิ ผู้ดูแลกลุ่มวิสาหกิจชุมชน และประธานกลุ่มหรือตัวแทนของกลุ่มผู้ประกอบการสินค้าเกษตรของกลุ่มวิสาหกิจชุมชน ซึ่งแบ่งเป็น 3 ระดับ ระดับละ 4 คน ได้แก่ ระดับดี ระดับปานกลาง และระดับปรับปรุง และลูกค้าของกลุ่มสินค้าเกษตร 10 คน เครื่องมือในการวิจัยสำหรับเก็บรวบรวมข้อมูลได้แก่แบบสัมภาษณ์และแบบสอบถาม จากนั้นนำข้อมูลมาวิเคราะห์เนื้อหาด้วยการสุ่มแบบแบ่งชั้นภูมิและใช้แบบสอบถามที่มีความเชื่อมั่นทั้งฉบับเท่ากับ 0.80 แล้วนำมาวิเคราะห์หาความสัมพันธ์ หาค่าสัมประสิทธิ์สหสัมพันธ์แบบเพียร์สัน และทดสอบสมมติฐานโดยใช้เทคนิคทางสถิติของโมเดลสมการโครงสร้าง

ผลการวิจัยเชิงปริมาณพบว่า การจัดการโซ่อุปทานผ่านความสำเร็จของวิสาหกิจชุมชน มีค่าสัมประสิทธิ์มากที่สุด ($\alpha=0.98$) ประสิทธิภาพการดำเนินงานมีอิทธิพลต่อผลการดำเนินงาน อย่างมีนัยสำคัญทางสถิติที่ระดับ 0.05 และมีความสัมพันธ์กันเชิงบวก และยังพบอีกว่า การที่วิสาหกิจชุมชนสินค้าเกษตรจะประสบความสำเร็จและยั่งยืนได้นั้น วิสาหกิจชุมชนต้องมีการบริหารจัดการตั้งแต่เริ่มต้นในการจัดตั้งกลุ่มต้องมีความร่วมมือกันภายในผู้นำและสมาชิก ร่วมกันนำทุนทางวัฒนธรรมของในชุมชนและท้องถิ่นมาสร้างมูลค่าเพิ่มให้กับการผลิตสินค้าของกลุ่ม รวมทั้งต้องได้รับความช่วยเหลือจากหน่วยงานที่กำกับดูแลและภาคเอกชนและการจัดการอย่างเป็นระบบตั้งแต่การวางแผนการจัดการโซ่อุปทานตั้งแต่การเริ่มต้นการผลิตสินค้าจนถึงการส่งมอบสินค้าที่ต้องมีการตอบสนอง

ความต้องการของลูกค้า สิ่งสำคัญของกลุ่มวิสาหกิจชุมชนคือต้องสร้างให้ลูกค้าเกิดความไว้วางใจและเชื่อถือในคุณภาพของสินค้าของกลุ่ม รวมถึงการจัดการกลุ่มวิสาหกิจชุมชนสินค้าเกษตรอย่างยั่งยืนต้องมีการเข้าถึงสิ่งแวดล้อมของในชุมชน ช่วยการรักษาภาพลักษณ์ของชุมชน และกลุ่มต้องสามารถปรับการดำเนินการของกลุ่มได้ทันทั่วทั้งกับสภาพเศรษฐกิจและพฤติกรรมของลูกค้าที่เปลี่ยนแปลงตลอดเวลา

คำสำคัญ การจัดการโซ่อุปทาน, วิสาหกิจชุมชน, กลุ่มสินค้าการเกษตร

ABSTRACT

The objective of this research to study the relationship model of supply chain management for community enterprises in sustainable agricultural groups. The population of this research 1,447,678 community enterprise entrepreneurs in Thailand and the sample group in this research were entrepreneurs of community in Suphanburi province, 10 districts, 369 places, a total of 6,167 members by specifying the sample size of 384 people. The key of informants, including the supervisor and the president or representative of the agricultural which divided into 3 levels, 4 persons for each level which are good level, middle level and improve level and customers of agricultural products 10 people. The research tools for collecting data were interview forms and questionnaires. The questionnaire with the reliability of 0.80 and test data using techniques for the structural equation model.

The research found that supply chain management through the success of the community enterprise has the most coefficient ($\alpha=0.98$) the results of operations with statistical significance at the level of 0.05. The success of sustainability in agricultural products will manage from the group, collaborating within leaders and members to bring culture in communities and the private sector and managing everything from initial product planning to product delivery to customer needs. The important thing of the community enterprise group is to the quality of the products of the group. The management of agricultural community enterprise products that are still submitted, the group must be able to adjust the group's operations on time.

Keywords: Supply chain management, Enterprise community, Agricultural products

บทนำ

ปัจจุบันภาครัฐได้สร้างนโยบายเพื่อให้เกิดทิศทางการพัฒนาระบบเศรษฐกิจโดยเน้นด้านการส่งเสริมและพัฒนาอุตสาหกรรมเพื่อให้เกิดการสร้างงานสร้างรายได้ให้กับสถานประกอบการต่าง ๆ ตลอดจนถึงผู้ตกงาน อย่างไรก็ตาม นโยบายของภาครัฐในการที่จะฟื้นฟูสถานการณ์ด้านเศรษฐกิจนี้จึงก่อเกิดแนวทางการพัฒนาการดำเนินธุรกิจที่เหมาะสมกับประเทศไทยด้วยการนำแนวคิดดั้งเดิมของคนไทยผสมผสานกับแนวคิดที่เป็นระบบการบริหารจัดการโดยเริ่มต้นจากระบบเศรษฐกิจฐานราก ธุรกิจชุมชน จนถึงการสร้างธุรกิจขนาดกลางและขนาดย่อมสู่อุตสาหกรรมของประเทศให้เกิดการพัฒนาอย่างยั่งยืน แผนพัฒนาเศรษฐกิจและสังคมแห่งชาติฉบับที่ 12 (พ.ศ. 2560-2564) (Office of the Prime Minister, 2016, p. 16)

เนื่องจากผู้ประกอบการในชุมชน เช่น วิสาหกิจชุมชน สินค้าโอท็อป ยังขาดความเข้มแข็งในการพึ่งตนเอง ในด้านการดำเนินธุรกิจและปัญหาการสร้างเครือข่ายของกลุ่มที่เข้มแข็งสามารถพัฒนาธุรกิจให้เติบโตได้นอกจากนี้ยังพบว่า กลุ่มวิสาหกิจชุมชนยังขาดการเรียนรู้ร่วมกันที่จะสร้างงาน สร้างรายได้ให้กับชุมชนตนเอง ดังนั้นจึงเป็นโจทย์ที่สำคัญว่าวิธีการใดที่จะนำไปสู่ความสำเร็จของการพัฒนาเศรษฐกิจชุมชนหรือวิสาหกิจชุมชน รวมถึงนโยบายหนึ่งตำบลหนึ่งผลิตภัณฑ์จะสามารถพลิกฟื้นความยากจนของชุมชนต่าง ๆ ได้มากน้อยเพียงใด จะสามารถพัฒนาไปสู่วิสาหกิจชุมชนได้อย่างไร ซึ่งวิสาหกิจชุมชนนั้นจะต้องประกอบกิจการด้วยคนในชุมชน ทั้งในด้านการผลิตสินค้า การให้บริการและการเรียนรู้ การพึ่งตนเองของครอบครัว ชุมชนและระหว่างชุมชน ด้วยการนำทุนที่มีอยู่ภายในชุมชนมาดำเนินการ ใช้รูปแบบการจัดการที่เหมาะสม โดยคนในชุมชนจะต้องสามารถ ทำให้ทรัพยากรของชุมชนเกิดมูลค่าเพิ่มและนำมาเป็นแหล่งสร้างรายได้ให้กับคนในชุมชน ดังนั้นเมื่อต้องการพัฒนาหนึ่งตำบลหนึ่งผลิตภัณฑ์มาสู่วิสาหกิจชุมชนจำเป็นต้องพัฒนาทุกระบบของชุมชน เช่น พัฒนาการดำเนินการด้านธุรกิจของชุมชน การร่วมทุนดำเนินการ และการสร้างอาชีพที่ยั่งยืนเพื่อให้ชุมชนมีรายได้ที่มั่นคงต่อไป เพื่อให้เห็นถึงแนวทางการพัฒนาของหนึ่งตำบลหนึ่งผลิตภัณฑ์สู่วิสาหกิจชุมชนอย่างชัดเจน (Inwang & Sithongphim, 2008, p. 15)

จากแผนยุทธศาสตร์ชาติ 20 ปี (Royal Thai Government Gazette, 2019, p. 21) มีการยกระดับการผลิตสินค้าเกษตร เพื่อให้สามารถแข่งขันได้อย่างยั่งยืนและแผนพัฒนาเศรษฐกิจแห่งชาติ ฉบับที่ 12 ยุทธศาสตร์ที่ 9 เน้นการพัฒนาภาคเมืองและพื้นที่เศรษฐกิจ โดยให้ภาคกลางเป็นฐานเศรษฐกิจชั้นนำของประเทศ ซึ่งจังหวัดสุพรรณบุรีเป็นจังหวัดหนึ่งในภาคกลางของประเทศไทย ที่เน้นพัฒนาประสิทธิภาพการผลิตสินค้าเกษตรและผลิตภัณฑ์ให้ได้มาตรฐานสอดคล้องกับความต้องการทั้งในและต่างประเทศ มุ่งเน้นพัฒนาสินค้าเกษตรให้มีมูลค่าเพิ่มขึ้น โดยส่งเสริมการแปรรูปสินค้าเกษตรและอุตสาหกรรมแปรรูปเกษตร ตลอดจนสนับสนุนการวิจัยและพัฒนาการสร้างผลิตภัณฑ์ใหม่ของสินค้าเกษตร อีกทั้งจังหวัดสุพรรณบุรีเป็นแหล่งท่องเที่ยวเชิงประวัติศาสตร์ ศาสนา และแหล่งปลูกสร้างการท่องเที่ยวที่มีชื่อเสียงระดับประเทศ อยู่ห่างจากกรุงเทพมหานคร 107 กิโลเมตร และจังหวัดที่อยู่ติดกันได้แก่ อุทัยธานี ชัยนาท สิงห์บุรี อ่างทอง พระนครศรีอยุธยา นครปฐม และกาญจนบุรี จึงทำให้พื้นที่ของจังหวัดสุพรรณบุรีมีความเหมาะสมที่ใช้ในการศึกษาค้นคว้าเพื่อเป็นพื้นที่ต้นแบบของงานวิจัย

เนื่องด้วยเหตุผลที่กล่าวมา ผู้วิจัยจึงมีความสนใจ “รูปแบบการจัดการโซ่อุปทานวิสาหกิจชุมชนกลุ่มสินค้าเกษตรอย่างยั่งยืน” โดยมุ่งศึกษาเกี่ยวกับการจัดการโซ่อุปทานของวิสาหกิจชุมชนอย่างยั่งยืนสำหรับกลุ่มสินค้าการเกษตร เพื่อนำผลลัพธ์ที่ได้จากการวิจัยนำไปใช้ประโยชน์ในการวางแผนการบริหารงานกลุ่มวิสาหกิจชุมชนในอนาคต และประเมินประสิทธิภาพของผู้ประกอบการวิสาหกิจชุมชนเพื่อสร้างความได้เปรียบเชิงการแข่งขัน ตลอดจนเป็นข้อมูลในการเพิ่มศักยภาพการจัดการโซ่อุปทานของกลุ่มวิสาหกิจชุมชนให้มีประสิทธิภาพสูงสุดและเป็นการสร้างรูปแบบการจัดการวิสาหกิจชุมชนอย่างยั่งยืนสำหรับกลุ่มสินค้าเกษตร เพื่อเสนอแนวทางให้กับหน่วยงานที่เกี่ยวข้องไว้ใช้เป็นแนวทางในการพัฒนาวิสาหกิจชุมชนในประเทศไทยต่อไป

วัตถุประสงค์การวิจัย

1. เพื่อศึกษาอิทธิพลของประสิทธิภาพการดำเนินงานมีผลต่อผลการดำเนินงานของการจัดการโซ่อุปทานวิสาหกิจชุมชนกลุ่มสินค้าการเกษตรอย่างยั่งยืน
2. เพื่อพัฒนารูปแบบการจัดการโซ่อุปทานวิสาหกิจชุมชนกลุ่มสินค้าการเกษตรอย่างยั่งยืนและนำเสนอแนวทางให้ผู้ประกอบการวิสาหกิจชุมชนสำหรับกลุ่มสินค้าการเกษตรในการใช้ประโยชน์จากการรวมกลุ่มของสมาชิกในชุมชน และการบริหารจัดการโซ่อุปทาน เพื่อให้มีประสิทธิภาพในการดำเนินธุรกิจ

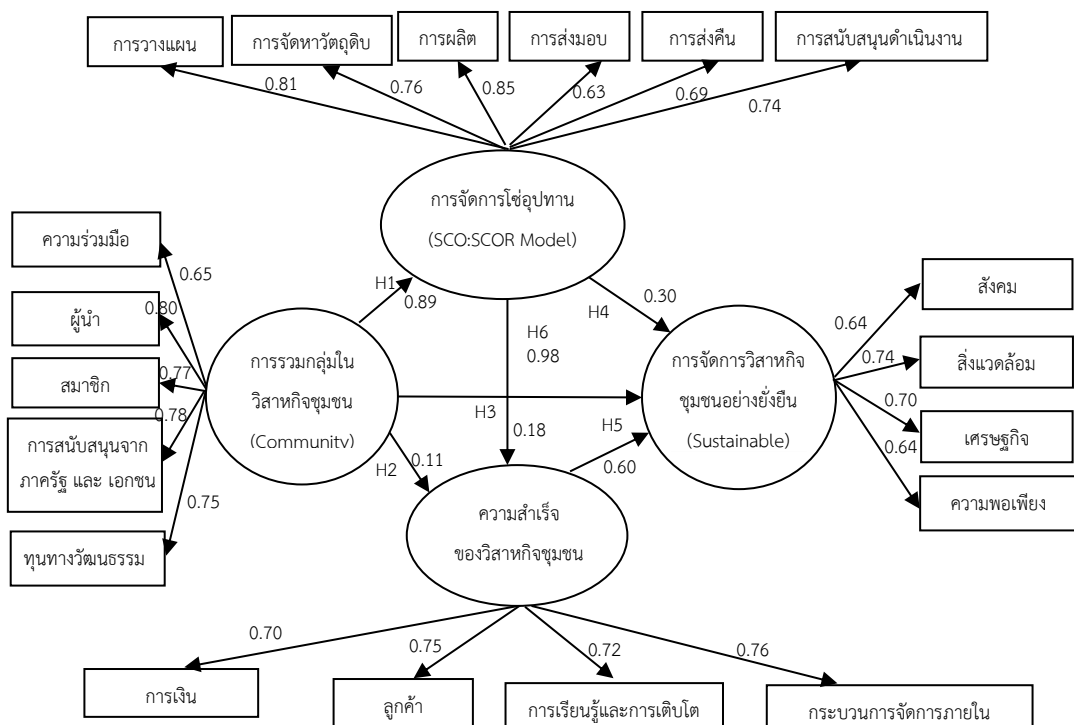
ประโยชน์การวิจัย

1. ทำให้ทราบตัวแบบความสัมพันธ์เชิงสาเหตุของผลการดำเนินงานการจัดการโซ่อุปทานวิสาหกิจชุมชน กลุ่มสินค้าเกษตรอย่างยั่งยืน และอิทธิพลของประสิทธิภาพการดำเนินงานที่มีผลต่อผลการดำเนินงานของการจัดการโซ่อุปทานวิสาหกิจชุมชนกลุ่มสินค้าเกษตรอย่างยั่งยืน

2. ได้รูปแบบการจัดการโซ่อุปทานวิสาหกิจชุมชนกลุ่มสินค้าเกษตรอย่างยั่งยืนสำหรับเป็นแนวทางของผู้ประกอบการวิสาหกิจชุมชนในการใช้ประโยชน์จากการรวมกลุ่มของสมาชิกในชุมชน และการบริหารจัดการโซ่อุปทาน เพื่อให้มีประสิทธิภาพในการดำเนินธุรกิจ การดำเนินงานการจัดการโซ่อุปทานวิสาหกิจชุมชนกลุ่มสินค้าเกษตรอย่างยั่งยืนในประเทศไทย

กรอบแนวคิดในการวิจัย

ผู้วิจัยได้ทำการศึกษา รวบรวม วิเคราะห์และสังเคราะห์ หลักการของทฤษฎีการจัดการโซ่อุปทาน การรวบรวมและร่วมมือของทุกองค์ประกอบของ Kotler (2004, p. 334) และกิจกรรมในโซ่อุปทานให้เข้ากัน และสอดคล้องกับการแปรรูปในการผลิตและการไหลของวัตถุดิบจนถึงผู้บริโภค โดยสร้างการไหลของข้อมูลตั้งแต่ต้นน้ำ จนถึงปลายน้ำที่ดี ทฤษฎีโซ่คุณค่า (Value chain theory) ของ Porter (1985, pp. 11-15) แนวคิดและทฤษฎี ดัชนีวัดความสำเร็จแบบสมดุล (Balanced Scorecard : BSC) โดย Kaplan and Norton (1992, pp. 71-79) แนวคิดเกี่ยวกับการรวมกลุ่มวิสาหกิจชุมชน (Community) ของกรมการพัฒนาชุมชน กระทรวงมหาดไทย (Community Development Department Ministry of Interior, 2017, pp. 20-25) แนวคิดและทฤษฎีของการจัดการวิสาหกิจชุมชนอย่างยั่งยืน (Sustainable) ของสุชาติ ประสิทธิ์รัฐสินธุ์ (Kanlayanamit, 2015, pp. 17-37) รวมถึงตัวแบบจำลองอ้างอิงการดำเนินงานโซ่อุปทาน (Supply Chain Operation Reference Model : SCOR Model) นำมาสู่การกำหนดเป็นแนวทางในการพัฒนากรอบแนวคิดในการวิจัยได้ดังนี้



ภาพที่ 1 กรอบแนวคิดในการวิจัย

สมมติฐาน

จากกรอบแนวคิดในการวิจัย (ภาพที่ 1) ได้กำหนดสมมติฐานการวิจัยและให้เหตุผลสนับสนุนสมมติฐานการวิจัยทางสถิติ โดยแสดงรายละเอียดของตัวแปรที่มีอิทธิพล ดังต่อไปนี้

สมมติฐานที่ 1 (H1) : การรวมกลุ่มในวิสาหกิจชุมชน (Community) มีอิทธิพลทางตรงเชิงบวกต่อการจัดการโซ่อุปทาน (SCO : SCOR Model)

สมมติฐานที่ 2 (H2) : การรวมกลุ่มในวิสาหกิจชุมชน (Community) มีอิทธิพลทางตรงเชิงบวกต่อความสำเร็จของวิสาหกิจชุมชน (BSC)

สมมติฐานที่ 3 (H3) : การรวมกลุ่มในวิสาหกิจชุมชน (Community) มีอิทธิพลทางตรงเชิงบวกต่อการจัดการวิสาหกิจชุมชนอย่างยั่งยืน (Sustainable)

สมมติฐานที่ 4 (H4) : การจัดการโซ่อุปทาน (SCO : SCOR Model) มีอิทธิพลทางตรงเชิงบวกต่อการจัดการวิสาหกิจชุมชนอย่างยั่งยืน (Sustainable)

สมมติฐานที่ 5 (H5) : ความสำเร็จของวิสาหกิจชุมชน (BSC) มีอิทธิพลทางตรงเชิงบวกต่อการจัดการวิสาหกิจชุมชนอย่างยั่งยืน (Sustainable)

สมมติฐานที่ 6 (H6) : การจัดการโซ่อุปทาน (SCO : SCOR Model) มีอิทธิพลทางตรงเชิงบวกต่อความสำเร็จของวิสาหกิจชุมชน (BSC)

วิธีดำเนินการวิจัย

การวิจัยครั้งนี้ เป็นการวิจัยเชิงผสมผสาน (Mixed method) ระหว่างการวิจัยเชิงปริมาณ (Quantitative research) และการวิจัยเชิงคุณภาพ (Qualitative Research) โดยมีขั้นตอนการดำเนินการวิจัย ดังนี้

1. ประชากรที่ใช้ในการวิจัยคือ ผู้ประกอบการวิสาหกิจชุมชนกลุ่มสินค้าเกษตรในจังหวัดสุพรรณบุรี จำนวน 10 อำเภอ รวม 369 แห่ง รวมสมาชิก 6,167 ราย

ผู้ให้ข้อมูลสำคัญในการวิจัยเชิงคุณภาพ ได้แก่ ประธานหรือตัวแทน คณะกรรมการ และสมาชิกของกลุ่มวิสาหกิจชุมชนในจังหวัดสุพรรณบุรี ซึ่งสุชาติ ประสิทธิ์รัฐสินธุ์ (Prasitratsin, 2012, p. 211) ได้แนะนำว่า “ขนาดกลุ่มตัวอย่างของผู้ให้ข้อมูลสำคัญอาจจะเป็น 10 คน 20 คน หรือ 30 คน หรือมากกว่านั้น จนไม่มีข้อมูลใหม่เกิดขึ้น” ดังนั้น ผู้วิจัยจึงกำหนดผู้ให้ข้อมูลสำคัญโดยการเลือกแบบเจาะจง จำนวน 12 คน ซึ่งจะแบ่งเป็น 3 กลุ่ม ได้แก่ กลุ่มระดับที่ 4 คน กลุ่มระดับปานกลาง 4 คน และกลุ่มระดับปรับปรุง 4 คน และลูกค้ายของวิสาหกิจชุมชนกลุ่มสินค้าเกษตรในจังหวัดสุพรรณบุรี จำนวน 10 คน รวมทั้งสิ้น 22 คน

สำหรับการวิจัยเชิงปริมาณผู้ให้ข้อมูล ได้แก่ ประธานกลุ่ม คณะกรรมการหรือสมาชิกวิสาหกิจชุมชนกลุ่มสินค้าเกษตรในจังหวัดสุพรรณบุรี กำหนดขนาดกลุ่มตัวอย่างด้วยวิธีกำหนดตัวอย่างตามกฎแห่งความชัดเจน (Rule of thumb) ตามข้อเสนอของ Schumacker and Lomax (1996, p.37) และ Hair, Anderson, Tatham, and Black (1998, p.669) วิเคราะห์ตัวแปรพหุนิยมคือใช้ขนาดกลุ่มตัวอย่าง 10-20 คนต่อตัวแปร และวิเคราะห์ข้อมูลโดยใช้เทคนิคสถิติโมเดลสมการโครงสร้าง (Structural Equation Modeling : SEM) จากกรอบสมการโครงสร้างในการวิจัย จำนวน 4 ตัวแปร ตัวแปรสังเกตได้ จำนวน 19 ตัวแปร ซึ่งขนาดของกลุ่มตัวอย่าง ควรมีจำนวนตั้งแต่ $15 \times 19 = 285$ ถึง $20 \times 19 = 380$ ตัวอย่าง

ดังนั้นเพื่อให้ได้ขนาดกลุ่มตัวอย่างที่มีความเหมาะสมและเป็นตัวแทนที่ดีของประชากรตามคำแนะนำของนักสถิติ ผู้วิจัยได้กำหนดขนาดกลุ่มตัวอย่างที่มีความเหมาะสม เพียงพอตามที่ต้องการ และได้จำนวนตัวอย่างที่ใช้ในการเก็บข้อมูลจริงเท่ากับ 384 ตัวอย่าง (คน)

2. เครื่องมือที่ใช้ในการวิจัยและการตรวจสอบคุณภาพ

เครื่องมือในการวิจัยสำหรับเก็บรวบรวมข้อมูล ได้แก่ แบบสัมภาษณ์ และแบบสอบถาม ซึ่งแบบสัมภาษณ์แบบกึ่งโครงสร้างกับผู้ใช้ข้อมูลสำคัญ ได้แก่ ผู้ทรงคุณวุฒิ ผู้ดูแลกลุ่มวิสาหกิจชุมชน และประธานกลุ่มหรือตัวแทนของกลุ่มผู้ประกอบการวิสาหกิจชุมชนกลุ่มสินค้าเกษตร สำหรับแบบสอบถามจะสอบถามความคิดเห็นกับกลุ่มตัวอย่างเกี่ยวกับการพัฒนารูปแบบโซ่อุปทานวิสาหกิจชุมชนกลุ่มสินค้าเกษตรอย่างยั่งยืน โดยแบบสอบถามแบ่งออกเป็น 2 ตอน ประกอบด้วย ตอนที่ 1 แบบสอบถามเกี่ยวกับข้อมูลทั่วไปของผู้ตอบแบบสอบถาม ข้อมูลทั่วไปของผู้ให้ข้อมูลของประธาน หรือสมาชิกของวิสาหกิจชุมชนสินค้าเกษตร ตอนที่ 2 แบบสอบถามการพัฒนารูปแบบโซ่อุปทานวิสาหกิจชุมชนกลุ่มสินค้าเกษตรอย่างยั่งยืน ซึ่งการสร้างข้อคำถามเป็นแบบมาตราส่วนประมาณค่า 5 ระดับ ตามแบบของลิเคิร์ต (Likert, 1967, p. 47) จากนั้นทำการตรวจสอบหาค่าความเที่ยงตรงเชิงเนื้อหา (Content validity) โดยผู้เชี่ยวชาญจำนวน 5 ท่าน ได้แก่ ผู้เชี่ยวชาญด้านโลจิสติกส์และโซ่อุปทาน 2 ท่าน ผู้เชี่ยวชาญด้านวัตถุประสงค์ และประเมินผล 1 ท่าน ผู้เชี่ยวชาญด้านวิสาหกิจชุมชน 1 ท่าน และผู้ประกอบการสินค้าเกษตรของวิสาหกิจชุมชน 1 ท่าน เพื่อประเมินความสอดคล้องของข้อคำถามแต่ละข้อกับวัตถุประสงค์การวิจัย พบว่า แบบสอบถามทั้งฉบับมีตั้งแต่ 60% ขึ้นไป หรือมีค่าความสอดคล้องระหว่าง 0.60-1.00 จากนั้น นำไปทดลองใช้กับกลุ่มตัวอย่างคือ ผู้ประกอบการวิสาหกิจชุมชนกลุ่มสินค้าเกษตรในจังหวัดสุพรรณบุรี จำนวน 30 คน ซึ่งไม่ใช่กลุ่มตัวอย่างที่ใช้ในการเก็บข้อมูลจริง ตรวจสอบความเชื่อมั่นเป็นรายข้อคำถาม โดยการหาค่าสัมประสิทธิ์ความเชื่อมั่นแอลฟาของครอนบาค (Cronbach's Alpha Coefficient) พบว่า ภาพรวมเท่ากับ 0.97 ซึ่งเกณฑ์พิจารณาค่า α มากกว่าหรือเท่ากับ 0.70 ($\alpha \geq 0.70$) จึงสามารถนำแบบสอบถามไปใช้เก็บรวบรวมข้อมูลจริงได้ (Cronbach, 1990, pp. 202-204)

3. การเก็บรวบรวมข้อมูล ผู้วิจัยนำแบบสัมภาษณ์ไปเก็บรวบรวมข้อมูลกับกลุ่มผู้ให้ข้อมูลด้วยการสัมภาษณ์เชิงลึกได้ครบทั้งหมด 22 คน โดยดำเนินการสัมภาษณ์แบบตัวต่อตัว และเก็บรวบรวมข้อมูลด้วยแบบสอบถามโดยส่งไปยังกลุ่มตัวอย่างสินค้าเกษตรของวิสาหกิจชุมชน จัดแบบสอบถามเป็นแบบออฟไลน์ ทำการแจกแบบสอบถามด้วยตนเอง และส่งทางจดหมายอิเล็กทรอนิกส์ และแบบออนไลน์โดยสร้างแบบสอบถามในกูเกิล ส่งให้ผู้ประกอบการวิสาหกิจชุมชนกลุ่มสินค้าเกษตรในจังหวัดสุพรรณบุรี โดยผ่านสำนักงานเกษตรจังหวัดสุพรรณบุรี โดยได้รับแบบสอบถามกลับคืนมาครบตามจำนวน 384 ชุด

4. การวิเคราะห์ข้อมูลและสถิติที่ใช้ในการวิเคราะห์ข้อมูล ประกอบด้วย การวิเคราะห์โมเดลสมการโครงสร้าง ตรวจสอบความสอดคล้องของโมเดลตามสมมติฐานกับข้อมูลเชิงประจักษ์ และทดสอบสมมติฐานที่ได้กำหนดไว้ ทำการวิเคราะห์ค่าสัมประสิทธิ์สหสัมพันธ์ ระหว่างตัวแปรสังเกตได้ทั้งหมด 19 ตัวแปร ด้วยสูตรของเพียร์สัน พบว่า ค่าสัมประสิทธิ์สหสัมพันธ์ของตัวแปรสังเกตได้ทุกคู่มีความสัมพันธ์ในทิศทางบวก และมีค่าอยู่ระหว่าง 0.287-0.718 ขนาดความสัมพันธ์อยู่ในระดับปานกลาง ($0.287 < r < 0.718$) เป็นค่าที่อยู่ในระดับที่เหมาะสมไม่เกิดปัญหา แสดงให้เห็นว่า ลักษณะความสัมพันธ์ของตัวแปรที่ศึกษาเป็นความสัมพันธ์เชิงเส้นตรง ซึ่งผลการวิเคราะห์สมการโครงสร้างในครั้งแรก พบว่า โมเดลสมมติฐานยังไม่สอดคล้องกับข้อมูลเชิงประจักษ์แสดงดังตารางที่ 1 และตารางที่ 2

ตารางที่ 1 ค่าสถิติความสอดคล้องของโมเดลกับข้อมูลเชิงประจักษ์ก่อนปรับโมเดลการวิจัย

ค่าดัชนี	เกณฑ์ที่ใช้ในการพิจารณา	ค่าสถิติ	ผลการพิจารณา
Relative Chi-Square (χ^2/df)	<3.000	7.701	ไม่ผ่าน
GFI	>0.900	0.734	ไม่ผ่าน
CFI	>0.900	0.824	ไม่ผ่าน
NFI	>0.900	0.803	ไม่ผ่าน
IFI	>0.900	0.824	ไม่ผ่าน
RMR	<0.050	0.033	ผ่าน
RMSEA	<0.080	0.132	ไม่ผ่าน

จากตารางที่ 1 พบว่า ค่า p-value of Chi-square (χ^2)=0.000 จึงพิจารณาความสอดคล้องของโมเดล จากดัชนีวัดความสอดคล้อง ได้แก่ ค่า CMIN/df=7.701, GFI=0.734, CFI=0.824, NFI=0.803, IFI=0.824, RMR=0.033 และ RMSEA=0.132 จากตรวจสอบความสอดคล้องของโมเดลครั้งแรก พบว่า ตัวแบบความสัมพันธ์เชิงสาเหตุของผลของการดำเนินงานของการจัดการโซ่อุปทานวิสาหกิจชุมชนกลุ่มสินค้าเกษตรอย่างยั่งยืนที่พัฒนาขึ้นมาไม่สอดคล้องกับข้อมูลเชิงประจักษ์ จึงได้ดำเนินการปรับโมเดลการวิจัย โดยพิจารณาความเป็นไปได้เชิงทฤษฎี และใช้ดัชนีปรับโมเดล (Modification Indices : MI) แสดงดังตารางที่ 2

ตารางที่ 2 ค่าสถิติความสอดคล้องของโมเดลการวิจัยกับข้อมูลเชิงประจักษ์หลังปรับโมเดลการวิจัย

ค่าดัชนี	เกณฑ์ที่ใช้ในการพิจารณา	ค่าสถิติ	ผลการพิจารณา
Relative Chi-Square (χ^2/df)	< 3.00	2.948	ผ่าน
GFI	> 0.90	0.931	ผ่าน
CFI	> 0.90	0.969	ผ่าน
NFI	> 0.90	0.955	ผ่าน
IFI	> 0.90	0.970	ผ่าน
RMR	< 0.05	0.019	ผ่าน
RMSEA	< 0.08	0.071	ผ่าน

จากตารางที่ 2 พบว่า ได้โมเดลที่สอดคล้องกับข้อมูลเชิงประจักษ์ พิจารณาได้จากดัชนีวัดความสอดคล้องของค่า CMIN/df=2.948, GFI=0.931, CFI=0.969, NFI=0.955, IFI=0.970, RMR=0.019 และ RMSEA=0.071 จึงนำไปใช้ในการวิจัยต่อไป

ผลการวิจัย

จากผลการวิจัยสามารถตอบวัตถุประสงค์งานวิจัยได้ดังนี้

2. ผลการศึกษาอิทธิพลของประสิทธิภาพการดำเนินงานมีผลต่อผลการดำเนินงานของการจัดการโซ่อุปทานวิสาหกิจชุมชนกลุ่มสินค้าเกษตรอย่างยั่งยืน แสดงดังตารางที่ 3

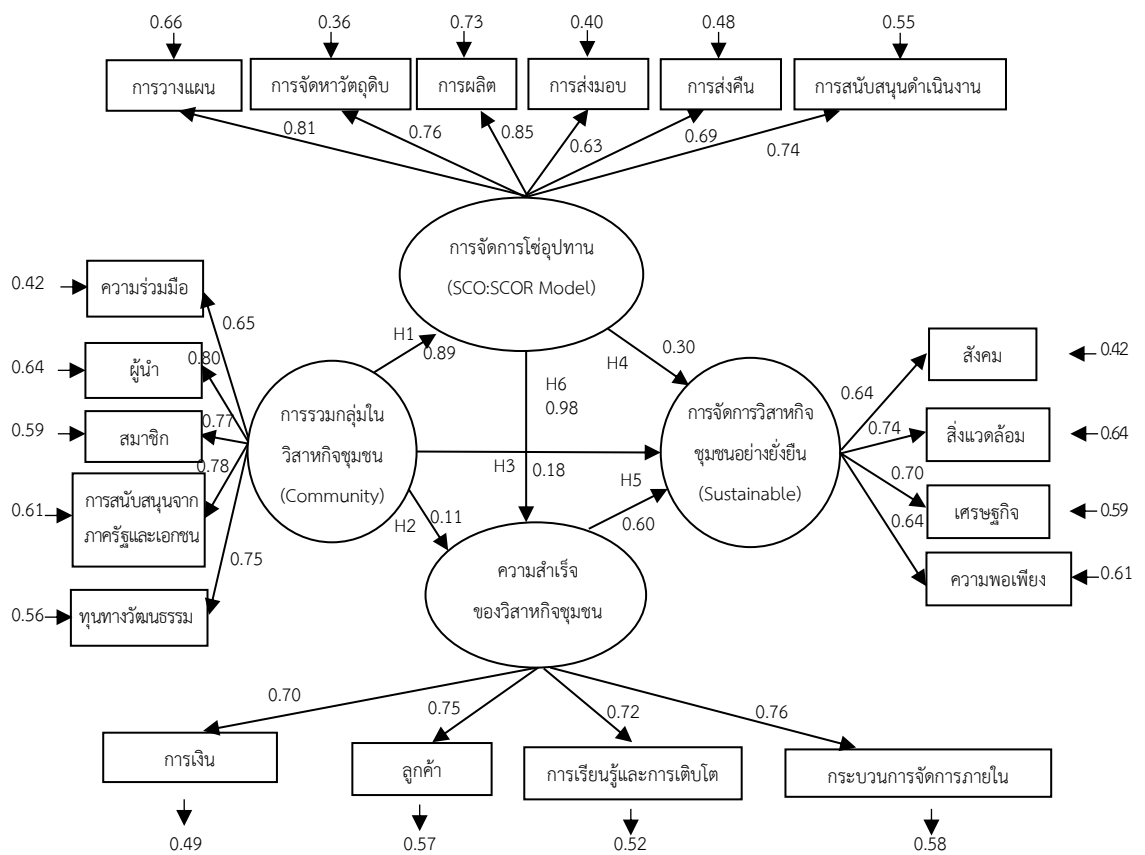
ตารางที่ 3 ผลการตรวจสอบความสอดคล้องของตัวแบบความสัมพันธ์เชิงสาเหตุของผลของการดำเนินงานการจัดการโซ่อุปทานวิสาหกิจชุมชนกลุ่มสินค้าเกษตรอย่างยั่งยืน

สมมติฐาน	เส้นทางอิทธิพลความสัมพันธ์	สัมประสิทธิ์เส้นทาง	S.E.	C.R.	ผลการทดสอบ
H1	การรวมกลุ่มในวิสาหกิจชุมชนผ่านการจัดการโซ่อุปทาน	0.89***	0.06	13.19	ยอมรับ
H2	การรวมกลุ่มในวิสาหกิจชุมชนผ่านความสำเร็จของวิสาหกิจชุมชน	0.11	0.06	1.07	ไม่ยอมรับ
H3	การรวมกลุ่มในวิสาหกิจชุมชนผ่านการจัดการวิสาหกิจชุมชนอย่างยั่งยืน	0.18**	0.07	2.02	ยอมรับ
H4	การจัดการโซ่อุปทานผ่านการจัดการวิสาหกิจชุมชนอย่างยั่งยืน	0.30**	0.15	2.04	ยอมรับ
H5	ความสำเร็จของวิสาหกิจชุมชนผ่านการจัดการวิสาหกิจชุมชนอย่างยั่งยืน	0.60***	0.20	3.84	ยอมรับ
H6	การจัดการโซ่อุปทานผ่านความสำเร็จของวิสาหกิจชุมชน	0.98***	0.10	7.33	ยอมรับ

*** มีนัยสำคัญทางสถิติที่ระดับ 0.001 ($p < 0.001$)

** มีนัยสำคัญทางสถิติที่ระดับ 0.05 ($p < 0.05$)

จากตารางที่ 3 พบว่าผลการทดสอบเส้นทางในสมมติฐานที่ยอมรับได้คือเส้นทางตามสมมติฐาน H1, H3, H4, H5 และ H6 และเส้นทางสมมติฐานที่ไม่ยอมรับคือ H2 ที่มีค่าสัมประสิทธิ์เท่ากับ 0.11 โดยเส้นทางของการจัดการโซ่อุปทานผ่านความสำเร็จของวิสาหกิจชุมชน (H6) จะมีค่าสัมประสิทธิ์มากที่สุดคือ 0.98 รองลงมาได้แก่ เส้นทางการรวมกลุ่มในวิสาหกิจชุมชนผ่านการจัดการโซ่อุปทาน (H1) ที่มีสัมประสิทธิ์ค่าเท่ากับ 0.89 เส้นทางความสำเร็จของวิสาหกิจชุมชนผ่านการจัดการวิสาหกิจชุมชนอย่างยั่งยืน (H5) มีค่าสัมประสิทธิ์ที่ 0.60 เส้นทางการจัดการโซ่อุปทานผ่านการจัดการวิสาหกิจชุมชนอย่างยั่งยืน (H4) มีค่าสัมประสิทธิ์เท่ากับ 0.30 และเส้นทางการรวมกลุ่มในวิสาหกิจชุมชนผ่านการจัดการวิสาหกิจชุมชนอย่างยั่งยืน (H3) ที่มีค่าสัมประสิทธิ์เท่ากับ 0.18 ตามลำดับ สรุปได้ว่า 1) การรวมกลุ่มในวิสาหกิจชุมชนและการจัดการโซ่อุปทาน (Community → SCOR) มีความสัมพันธ์กันเชิงบวก อย่างมีนัยสำคัญทางสถิติที่ระดับ 0.001, 2) การรวมกลุ่มในวิสาหกิจชุมชนมีอิทธิพลเชิงบวกต่อการจัดการวิสาหกิจชุมชนอย่างยั่งยืน (Community → Sustainable) อย่างมีนัยสำคัญทางสถิติที่ระดับ 0.05, 3) การจัดการโซ่อุปทานมีอิทธิพลเชิงบวกต่อการจัดการวิสาหกิจชุมชนอย่างยั่งยืน (SCOR → Sustainable) อย่างมีนัยสำคัญทางสถิติที่ระดับ 0.05, 4) ความสำเร็จของวิสาหกิจชุมชนมีอิทธิพลทางตรงเชิงบวกต่อการจัดการวิสาหกิจชุมชนอย่างยั่งยืน (BSC → Sustainable) อย่างมีนัยสำคัญทางสถิติที่ระดับ 0.001, 5) การจัดการโซ่อุปทานมีอิทธิพลทางตรงเชิงบวกต่อความสำเร็จของวิสาหกิจชุมชน (SCOR → BSC) อย่างมีนัยสำคัญทางสถิติที่ระดับ 0.001 และพบว่าไม่มีเส้นทางความสัมพันธ์เชิงเหตุและผลระหว่างตัวแปรแฝงที่ไม่มีนัยสำคัญทางสถิติ ได้แก่ การรวมกลุ่มในวิสาหกิจชุมชนไม่มีอิทธิพลทางตรงเชิงบวกต่อความสำเร็จของวิสาหกิจชุมชน (Community → BSC) อย่างไม่มีนัยสำคัญทางสถิติ แสดงดังภาพที่ 2



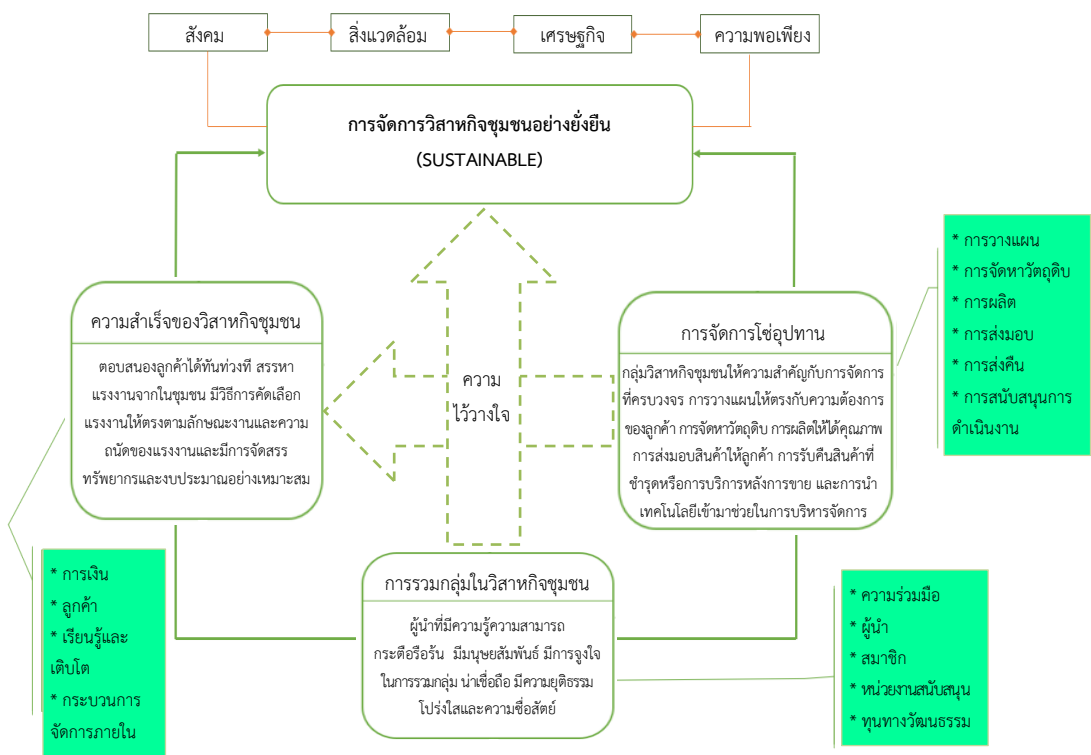
ภาพที่ 2 รูปแบบการจัดการโซ่อุปทานวิสาหกิจชุมชนกลุ่มสินค้าเกษตรอย่างยั่งยืน

2. ผลศึกษารูปแบบการจัดการโซ่อุปทานวิสาหกิจชุมชนกลุ่มสินค้าเกษตรอย่างยั่งยืนและนำเสนอแนวทางให้ผู้ประกอบการวิสาหกิจชุมชนกลุ่มสินค้าเกษตรในการใช้ประโยชน์จากการรวมกลุ่มของสมาชิกในชุมชน และการบริหารจัดการโซ่อุปทาน เพื่อให้มีประสิทธิภาพในการดำเนินธุรกิจ พบว่า ได้แนวคิดในการจัดตั้งกลุ่มวิสาหกิจชุมชนจะต้องมีหน่วยงานที่เกี่ยวข้อง เพื่อกำกับดูแลและช่วยสนับสนุนให้ความรู้ในการบริหารจัดการกลุ่มอย่างต่อเนื่อง โดยกลุ่มควรคำนึงทุนทางวัฒนธรรมของชุมชนในท้องถิ่นมาเป็นส่วนร่วมในการผลิตสินค้าหรือในกิจกรรมของกลุ่ม รวมทั้งผู้นำและสมาชิกของกลุ่มต้องร่วมมือกันในการดำเนินงานในการเรียนรู้และช่วยเหลือกิจกรรมของกลุ่มอย่างต่อเนื่อง ซึ่งจะส่งผลให้กิจการของกลุ่มเกิดการเจริญเติบโตและพัฒนาได้อย่างต่อเนื่องและยั่งยืน รวมถึงการจัดการโซ่อุปทานเป็นสิ่งสำคัญสำหรับธุรกิจของกลุ่มวิสาหกิจชุมชน แสดงถึงความสามารถในการดำเนินกิจการของกลุ่มซึ่งเป็นจุดเริ่มต้นของการวางแผน การจัดการที่ครบวงจร การวางแผนให้ตรงกับความต้องการของลูกค้า และการนำเทคโนโลยีเข้ามาช่วยในการบริหารจัดการ การเชื่อมโยงข้อมูลภายในของสมาชิกในกลุ่มถือว่าเป็นสิ่งสำคัญทำให้กลุ่มสามารถขับเคลื่อนการบริหารจัดการผลิตสินค้านำมาซึ่งการประชาสัมพันธ์ให้ลูกค้าเกิดการรับรู้ในตัวสินค้าได้ง่ายและรวดเร็วขึ้น

อีกทั้งกลุ่มวิสาหกิจชุมชนให้ความสำคัญในการพิจารณาความต้องการของลูกค้า ควรมีการวิเคราะห์ข้อมูลและความต้องการของลูกค้าก่อนที่จะผลิตสินค้าออกมาจำหน่าย เพื่อที่จะส่งผลให้สินค้าที่ผลิตออกมาขายได้และลูกค้ามีความไว้วางใจต่อคุณภาพของสินค้าที่ผลิตออกมา โดยวิสาหกิจชุมชนที่จะประสบความสำเร็จได้ควรคำนึงถึงกระบวนการต่าง ๆ เพิ่มเติม เช่น การเงิน กระบวนการจัดการภายในกลุ่ม การเรียนรู้และการเติบโตของกลุ่มวิสาหกิจชุมชน

รวมทั้งการศึกษาดูงาน อบรมหาความรู้เรียนรู้ในการพัฒนาต่อยอดผลิตภัณฑ์ใหม่ ๆ อยู่เสมอ การดำเนินกิจการของกลุ่มวิสาหกิจชุมชนควรให้ความสำคัญเกี่ยวกับสิ่งแวดล้อมในชุมชนและกลุ่มสามารถปรับการดำเนินวิสาหกิจได้ทันทั่วทั้งที่กับสภาพเศรษฐกิจและพฤติกรรมของลูกค้าที่เปลี่ยนแปลง มีการสืบทอดจากวิถีชีวิตในชุมชนมาปรับใช้ในการดำเนินงานของกลุ่มวิสาหกิจ รวมทั้งการจำหน่ายสินค้าของกลุ่ม ถ้าเศรษฐกิจดีกลุ่มก็สามารถขายสินค้าได้จำนวนมากตามผลของสภาวะเศรษฐกิจที่เกิดขึ้น

จากผลการวิจัยพบว่ามีปัจจัยหลายประการที่นำไปใช้ในการสร้างการพัฒนาแบบการจัดการโซ่อุปทานวิสาหกิจชุมชนกลุ่มสินค้าเกษตรอย่างยั่งยืน ซึ่งสามารถสรุปออกมาเป็นตัวแบบหรือโมเดลการจัดการโซ่อุปทานวิสาหกิจชุมชนอย่างยั่งยืนสำหรับกลุ่มสินค้าเกษตรที่มีประสิทธิภาพ ที่แสดงให้เห็นถึงผลการวิจัยที่สามารถนำมาประยุกต์ใช้ในการวางแผนการจัดการโซ่อุปทานวิสาหกิจชุมชนอย่างยั่งยืนสำหรับกลุ่มสินค้าเกษตรให้มีประสิทธิภาพเพื่อความยั่งยืนให้การดำเนินธุรกิจ ผู้วิจัยจึงขอเสนอตัวแบบพัฒนาแบบการจัดการโซ่อุปทานวิสาหกิจชุมชนกลุ่มสินค้าเกษตรอย่างยั่งยืน สามารถอธิบายดังแสดงตามภาพที่ 3 ดังนี้



ภาพที่ 3 โมเดลการจัดการโซ่อุปทานวิสาหกิจชุมชนกลุ่มสินค้าเกษตรอย่างยั่งยืน

จากภาพที่ 3 แสดงให้เห็นว่า การที่วิสาหกิจชุมชนกลุ่มสินค้าเกษตรจะประสบความสำเร็จและยั่งยืนได้นั้นวิสาหกิจชุมชนต้องมีการบริหารจัดการตั้งแต่เริ่มต้นในการจัดตั้งกลุ่มวิสาหกิจชุมชนนั้นต้องมีความร่วมมือกันภายในองค์กร ผู้นำ สมาชิก ร่วมกันนำทุนทางวัฒนธรรมของในชุมชนและท้องถิ่นมาสร้างมูลค่าเพิ่มให้กับการผลิตสินค้าของกลุ่มรวมทั้งต้องได้รับความช่วยเหลือจากหน่วยงานที่กำกับดูแลและภาคเอกชน นอกนั้นก็ต้องมีการจัดการอย่างเป็นระบบตั้งแต่การวางแผนการจัดการโซ่อุปทานตั้งแต่การเริ่มต้นการผลิตสินค้าจนถึงการส่งมอบสินค้าที่ต้องมีการตอบสนองความต้องการของลูกค้า การประกอบกิจการกลุ่มต้องมีปัจจัยหลายอย่างเป็นองค์ประกอบและสิ่งสำคัญของกลุ่มวิสาหกิจชุมชนต้องสร้างให้ลูกค้าเกิดความไว้วางใจและเชื่อถือในตัวคุณภาพของสินค้าของกลุ่ม

การจัดการกลุ่มวิสาหกิจชุมชนสินค้าเกษตรอย่างยั่งยืนต้องการเข้าถึงสิ่งแวดล้อมของในชุมชน เพราะเป็นการผลิตสินค้าที่เกิดจากการรวมกลุ่มของคนในชุมชน ต้องช่วยการรักษาภาพลักษณ์ของชุมชน และกลุ่มต้องสามารถปรับการดำเนินการของกลุ่มได้ทันทั่วทั้งกับสภาพเศรษฐกิจและพฤติกรรมของลูกค้าที่เปลี่ยนแปลง

ทั้งนี้การนำรูปแบบการจัดการโซ่อุปทานวิสาหกิจชุมชนกลุ่มสินค้าเกษตรอย่างยั่งยืนมาวางแผนในการบริหารจัดการวิสาหกิจชุมชนสินค้าเกษตรอย่างยั่งยืน ควรช่วยกันวิเคราะห์ความพร้อมขององค์กรตั้งแต่เริ่มต้นในการจัดตั้งกลุ่มในวิสาหกิจชุมชน การนำกลยุทธ์มาใช้ในการจัดการตลอดโซ่อุปทาน จนถึงความสำเร็จของวิสาหกิจชุมชนอย่างยั่งยืน ซึ่งผู้วิจัยชี้ให้เห็นว่า การที่วิสาหกิจชุมชนสินค้าเกษตรจะเกิดความสำเร็จอย่างยั่งยืนได้นั้น ต้องมีปัจจัยหลายอย่าง อาทิเช่น ปัจจัยด้านการเริ่มต้นในการจัดตั้งกลุ่มในวิสาหกิจชุมชน ปัจจัยด้านการจัดการโซ่อุปทาน ปัจจัยด้านความสำเร็จของวิสาหกิจชุมชน และปัจจัยด้านการจัดการวิสาหกิจชุมชนอย่างยั่งยืน

อย่างไรก็ตามในการจัดการโซ่อุปทานวิสาหกิจชุมชนกลุ่มสินค้าเกษตรอย่างยั่งยืน ควรคำนึงถึง “ความไว้วางใจ” ไม่ว่าจะเป็นในตัวผู้นำกับสมาชิกในเรื่องการจัดการกลุ่มอย่างเป็นธรรมและความไว้วางใจจากลูกค้าที่มีให้กับกลุ่มในด้านการผลิตสินค้า ที่มีมาตรฐานตรงกับความต้องการสินค้าของลูกค้า และควรสร้างความไว้วางใจกับเครือข่ายหรือสร้างความสัมพันธ์อันดีกับในชุมชนเพื่อการบริหารจัดการและการพัฒนากลุ่มอย่างยั่งยืน

อภิปรายผล

ผลการศึกษารูปแบบความสัมพันธ์โครงสร้างของตัวแปรที่ส่งผลต่อด้านการจัดการโซ่อุปทานวิสาหกิจชุมชนกลุ่มสินค้าการเกษตรอย่างยั่งยืน พบว่า ปัจจัยด้านแนวปฏิบัติในการรวมกลุ่มในวิสาหกิจชุมชน (Community) ไม่มีอิทธิพลเชิงสาเหตุทางตรงต่อปัจจัยด้านความสำเร็จของวิสาหกิจชุมชน (BSC) ซึ่งอธิบายได้ว่าความร่วมมือของผู้นำและสมาชิกในชุมชนที่ได้รับการสนับสนุนจากหน่วยงานภาครัฐและเอกชน ไม่ส่งผลกระทบต่อกระบวนการจัดการภายใน การเรียนรู้และเติบโตของความสำเร็จของวิสาหกิจชุมชน ซึ่งสอดคล้องข้อมูลจากกรมการพัฒนาชุมชน กระทรวงมหาดไทย (Community Development Department Ministry of Interior, 2017, pp. 20-25) ได้กล่าวว่าตัวชี้วัดความสำเร็จไว้วางใจในด้านศักยภาพชุมชน คือ ความสามารถหรือชุมชนที่มีการเจริญเติบโตเป็นชุมชนที่มีประชาชนทำงานร่วมกันเพื่อสร้างระเบียบทางสังคมต่าง ๆ หลายด้าน ประชาชนตั้งเป้าหมายสำหรับการใช้ชีวิตร่วมกันเป็นหมู่และมีความสามารถที่จะร่วมกันดำเนินงานให้บรรลุเป้าหมายนั้น ๆ

ปัจจัยด้านการจัดการโซ่อุปทานมีอิทธิพลต่อปัจจัยด้านการจัดการวิสาหกิจชุมชนอย่างยั่งยืน ซึ่งอธิบายได้ว่า ถ้ากลุ่มหรือชุมชนมีวางแผนการใช้ทรัพยากรในการดำเนินงานของกลุ่ม ตรวจสอบวัตถุดิบที่จัดหาที่จะผลิตเองหรือสั่งซื้อ ผลิตสินค้าและกำจัดของเสียโดยคำนึงถึงสิ่งแวดล้อมการขนส่งสินค้าด้วยวิธีที่หลากหลายสอดคล้องกับความต้องการของลูกค้า มีกระบวนการกำจัดสินค้าที่รับคืนโดยคำนึงถึงสิ่งแวดล้อม รวมถึงมีการสนับสนุนการดำเนินงานที่เหมาะสม จะส่งผลให้เกิดการจัดการวิสาหกิจชุมชนของสินค้าการเกษตรอย่างยั่งยืน ไม่ว่าจะเป็นในด้านสิ่งแวดล้อมด้านเศรษฐกิจ ด้านสังคมและความพอเพียง ซึ่งจะสอดคล้องกับนิพนธ์ พัวพงศกร (Phuaphongsakon et al., 2010, pp. 12-16) ที่พบว่าสินค้าบางชนิดมีการเปลี่ยนการจัดการจากระบบดั้งเดิมมาเป็นระบบการจัดการสมัยใหม่ให้สอดคล้องกับความต้องการบริโภคอาหารที่มีคุณค่าทางโภชนาการและปลอดภัยของผู้บริโภคในประเทศและในตลาดโลกรวมทั้งมีการปรับเปลี่ยนสู่การจัดการห่วงโซ่อุปทานสมัยใหม่เพื่อการเพิ่มมูลค่าการผลิตหรือการลดต้นทุน ส่งผลให้เกษตรกรและผู้ประกอบการมีศักยภาพสูงขึ้น สามารถขายสินค้าที่มีคุณภาพในราคาที่สูงกว่าสินค้าทั่วไป

ข้อเสนอแนะ

ข้อเสนอแนะที่ได้จากศึกษา

1. การเก็บรวบรวมข้อมูลรวมถึงการสัมภาษณ์ ผู้วิจัยได้ทำการเก็บรวบรวมข้อมูลในช่วงเดือนตุลาคม พ.ศ. 2558 ถึงเดือนตุลาคม พ.ศ. 2560 ซึ่งอยู่ในช่วงสินค้าการเกษตรกำลังมีการปรับตัว ซึ่งอาจจะส่งผลให้การเก็บข้อมูลแบบออนไลน์ ที่แสดงให้เห็นว่าวิสาหกิจชุมชนจะต้องมีการปรับตัวของสินค้าการเกษตรให้ก้าวทันเทคโนโลยีที่มีการเปลี่ยนแปลงอย่างรวดเร็ว รวมถึงการนำเทคโนโลยีมาใช้เพื่อให้เกิดวิสาหกิจชุมชน กลุ่มสินค้าเกษตรอย่างยั่งยืน ซึ่งบริบทของการจัดการวิสาหกิจชุมชนอาจจะมีการปรับกลยุทธ์หรือมีตัวชี้วัดที่แตกต่างกันในแต่ละช่วงเวลา

2. ในเชิงนโยบายผู้บริหารซึ่งมีหน้าที่ในการวางแผน และกำหนดนโยบายของธุรกิจ ควรนำข้อมูลที่ได้จากการวิจัย มาเป็นแนวทางในการวางกลยุทธ์ของวิสาหกิจชุมชนเพื่อตอบสนองความต้องการและเข้าใจถึงตัวแบบความสัมพันธ์เชิงสาเหตุของผลการดำเนินงานของการจัดการโซ่อุปทานวิสาหกิจชุมชน

ข้อเสนอแนะในการศึกษาครั้งต่อไป

1. ควรขยายขอบเขตการวิจัยในบริบทที่แตกต่างกัน โดยการเปรียบเทียบกลุ่มตัวอย่างในประเทศไทยหรือกลุ่มประเทศอาเซียนที่มีศักยภาพหรือมีแนวโน้มในการเติบโต เพื่อศึกษารจัดการโซ่อุปทานวิสาหกิจชุมชน กลุ่มสินค้าเกษตรอย่างยั่งยืนที่แตกต่างกันในช่วงเวลาเดียวกันว่าจัดการวิสาหกิจชุมชนกลุ่มสินค้าเกษตรอย่างยั่งยืนได้อย่างไร

2. การวิจัยครั้งนี้ออกแบบให้การเก็บข้อมูลเชิงปริมาณและข้อมูลเชิงคุณภาพไปพร้อมกัน โดยในการวิจัยครั้งถัดไป ผู้วิจัยเสนอแนะว่าควรเป็นแบบการเก็บข้อมูลเชิงปริมาณและได้ผลการวิเคราะห์แล้วจึงดำเนินการสัมภาษณ์ เพื่อเป็นการยืนยันผลการวิจัยว่ามีความน่าเชื่อถือมากขึ้น และเป็นการยืนยันการวิจัยครั้งนี้ซ้ำอีกครั้งว่าไม่ว่าจะออกแบบขั้นตอนการเก็บรวบรวมข้อมูลแบบไหนก็จะได้ผลลัพธ์ที่เหมือนกัน

เอกสารอ้างอิง

- Community Development Department Ministry of Interior. (2017). *Guidelines for Establishing and Developing Occupational Group*. Bangkok : Style Creative House. (In Thai)
- Cronbach, L. J. (1990). *Essentials of psychological testing* (5th ed.). New York : Harper Collins Publishers.
- Hair Jr., J. F., Anderson, R. E., Tatham, R. L., & Black, W. C. (1998). *Multivariate Data Analysis* (5th ed.). Upper Saddle River, NJ : Prentice Hall.
- Inwang, K. & Sithongphim, W. (2008). *The Management system development of small and medium enterprise with sufficiency economy philosophy*. Funding research report of National Research Council of Thailand. Bangkok : National Research Council of Thailand. (In Thai)
- Kanlayanamit, P. (2015). *Sustainable development of the Nordic countries*. Faculty of Political Science Law Kalasin University. (In Thai)
- Kaplan, R. S., & Norton, D. P. (1992). "The Balanced Scorecard: Measures that Drive Performance, in: Harvard Business Review, January-February 1992." *Putting the balanced scorecard to work* (1992).

- Kotler, P. (2004). *Marketing Management* (11th ed.). New Jersey : Prentice Hall.
- Likert, R. (1967). *The Method of Constructing and Attitude Scale*. New York : Wiley & Son.
- Office of the Prime Minister. (2016). *Announcement of National Economic and Social Development Plan Part 12(A.D. 2017-2021)*. Bangkok : Office of the National Economic and Social Development Board. (In Thai)
- Phuaphongsakon, N., et al. (2010). *Study of guidelines for supply chain management and logistics of agricultural products*. Thailand Development Research Institute. Bangkok. (In Thai)
- Porter, M. E. (1985). *Competitive Advantage*. New York : The Free Press.
- Prasitratin, S. (2012). *Research Methodology in Science*. Bangkok : Samlada. (In Thai)
- Royal Thai Government Gazette. (2019). *National Strategy is a national development (2018-2037)*. Book 135 Part 82 A. 13 October 2019. (In Thai)
- Schumacher, R. E., & Lomax, R. G. (1996). *A Beginner's Guide to Structural Equation Modeling*. New Jersey: Lawrence Erlbaum Associates.

ผู้เขียนบทความ

ผู้ช่วยศาสตราจารย์ปณิตา แจ้ดนาลาว

นักศึกษาระดับปริญญาเอก หลักสูตรปรัชญาดุษฎีบัณฑิต
สาขาวิชาการจัดการโลจิสติกส์และโซ่อุปทาน
วิทยาลัยโลจิสติกส์และซัพพลายเชน มหาวิทยาลัยศรีปทุม
เลขที่ 2410/2 ถนนพหลโยธิน เขตจตุจักร
กรุงเทพมหานคร 10900

E-mail: Panita54@hotmail.com

ผู้ช่วยศาสตราจารย์ ดร.ธรีณี มณีศรี

อาจารย์ที่ปรึกษาวิทยานิพนธ์
มหาวิทยาลัยศรีปทุม

E-mail: tharinee.ma@spu.ac.th