

# บทที่ 1

## บทนำ

### ความเป็นมาและความสำคัญของปัญหา

รัฐธรรมนูญแห่งราชอาณาจักรไทย พ.ศ.2540 เป็นกฎหมายฉบับแรกที่กำหนดสิทธิให้คนไทยได้รับการบริการการศึกษาขั้นพื้นฐานรัฐมีหน้าที่จัดการศึกษาและส่งเสริมให้ทุกส่วนของสังคมมาร่วมจัดการศึกษา และยังได้กำหนดให้มีกฎหมายว่าด้วยการศึกษาแห่งชาติตามความในมาตราที่ 29 และมาตรา 50 ของรัฐธรรมนูญแห่งราชอาณาจักรไทย พ.ศ.2540 ตราพระราชบัญญัติขึ้นไว้เรียกว่าพระราชบัญญัติการศึกษาแห่งชาติ พ.ศ.2542 ซึ่งเป็นกฎหมายการศึกษาฉบับแรกของไทยที่มีไว้เพื่อการปรับปรุงการศึกษาให้สอดคล้องกับความเปลี่ยนแปลงทางเศรษฐกิจและสังคมที่ต้องการกำลังคนที่มีความรู้ ความสามารถสูงขึ้น การพัฒนาขีดความสามารถสูงในการพัฒนาขีดความสามารถด้านวิทยาศาสตร์และเทคโนโลยีสารสนเทศและการสื่อสารมีความเจริญพัฒนาชนิดก้าวกระโดดทำให้มนุษย์ใช้เป็นเครื่องมือในการปรับเปลี่ยนกระบวนการระบบและวิธีการทางการศึกษา การสืบค้นและถ่ายทอดองค์ความรู้เกิดขึ้นในรูปแบบและกระบวนการที่แตกต่างจากเดิมส่งผลให้การศึกษาต้องปรับเปลี่ยนทั้งกระบวนการเรียนการสอนรวมทั้งต้องมุ่งเน้นการสร้างนิสัยการใฝ่รู้ การค้นคว้าด้วยตนเอง เพื่อให้ความสามารถก้าวทันกับองค์ความรู้ที่พัฒนาขึ้นอย่างกว้างขวาง ในขณะเดียวกันกับการจัดการศึกษาของไทยยังปรับตัวได้ช้า เปลี่ยนแปลงไม่ทันกระแสโลกาภิวัตน์ คุณภาพการศึกษาอยู่ในภาวะถดถอยไม่สามารถปรับตัวเข้ากับความเปลี่ยนแปลงของโลกและวิทยาการสมัยใหม่ฐานความรู้ด้านวิทยาศาสตร์เทคโนโลยีของไทยอ่อนแอส่งผลให้ขีดความสามารถในการแข่งขันของคนไทยลดลงไม่ตอบสนองต่อความสามารถในการแข่งขัน โดยเฉพาะด้านเศรษฐกิจการพัฒนาประเทศจำเป็นต้องอาศัยกำลังคนเป็นสำคัญและคนจะมีคุณภาพมากน้อยเพียงใดขึ้นอยู่กับจัดการศึกษาโดยเฉพาะ อย่างยิ่งการจัดการศึกษาในระดับพื้นฐาน และเพื่อให้การจัดการศึกษามีคุณภาพอย่างทั่วถึงจึงมีการกระจายอำนาจการจัดการศึกษาตามความพร้อมและความเหมาะสมความต้องการของท้องถิ่นเพื่อให้การจัดการศึกษาเป็นไปตามเป้าหมายที่กำหนด

แต่อย่างไรก็ตามการพัฒนาคุณภาพการศึกษามีเป้าประสงค์หลักคือการพัฒนาคนให้มีความรู้ความสามารถเป็นคนเก่งเป็นคนดีพร้อมที่จะใช้ชีวิตอย่างมีความสุขภายใต้วิถีชีวิตไทยที่สามารถแข่งขันกับคนอื่น ๆ ได้จะต้องมีกลไกการสร้างคนที่มีประสิทธิภาพนำไปสู่การสร้างสังคมการเรียนรู้ให้เกิดขึ้นบุคคลที่มีความสำคัญอย่างยิ่งที่จะทำให้เกิดการเปลี่ยนแปลงได้คือผู้บริหารโรงเรียนเพราะต้องเป็นผู้นำและผู้แสวงหาความร่วมมือจากบุคลากรชุมชนองค์กรปกครองส่วนท้องถิ่นองค์กรเอกชนองค์กรวิชาชีพสถานประกอบการสถาบันศาสนาและสถาบันสังคมอื่นๆ

ร่วมกันจัดและพัฒนาการศึกษาอย่างต่อเนื่องและมั่นคงบรรลุเป้าหมายอย่างมีประสิทธิภาพแต่การจัดการศึกษาให้มีประสิทธิภาพตามที่มุ่งหวังนั้นอาจขึ้นอยู่กับปัจจัยหลายประการเช่นปัจจัยด้านครู โรงเรียนปัจจัยด้านคุณลักษณะส่วนบุคคลของผู้บริหารและปัจจัยพฤติกรรมความเป็นผู้นำของผู้บริหารเนื่องจากโรงเรียนที่มีประสิทธิภาพสมบูรณ์ต้องมีความก้าวหน้าที่ดีมีมาตรฐานสูงนักเรียนมีความก้าวหน้าในการเรียนและประสบผลสำเร็จสูงโรงเรียนที่มีประสิทธิผลสูงขึ้นอยู่กับพฤติกรรมความเป็นผู้นำทั้งด้านวิชาการและพฤติกรรมกรรมการบริหารการเปลี่ยนแปลงของผู้บริหารและพฤติกรรมกรรมการบริหารด้านภาวะผู้นำจะเป็นตัวแปรสำคัญที่เกี่ยวข้องกับงานวิชาการที่ก่อให้เกิดประสิทธิผลของโรงเรียน ส่วนฮอยและมิสเกล (Hoy and Miskel) ให้แนวคิดว่า ประสิทธิผลของโรงเรียนประกอบด้วยการสร้างบรรยากาศโรงเรียน สร้างขวัญ แรงจูงใจในการทำงานของครู หลักสูตรและการจัดการเรียนการสอนมีคุณภาพ และคุณภาพภาวะผู้นำของบริหารซึ่งความสำเร็จของโรงเรียนขึ้นอยู่กับความเป็นผู้นำของผู้บริหาร ในการบริหารบุคลากรการเงินและการจัดการสิ่งอำนวยความสะดวกอื่นโดยผู้บริหารจะต้องโยนมาสู่ พฤติกรรมการบริหารในรูปแบบต่างๆเช่นการวางแผนการจัดองค์การการนำและการควบคุมจะเห็นได้ว่าผู้บริหารจะใช้ภาวะผู้นำเพื่อบริหารงานในสถานศึกษาให้บรรลุวัตถุประสงค์อย่างมีประสิทธิภาพ (พัศตรสร ตรีณณภัก,2548)

องค์การในปัจจุบันได้นำแนวคิดการเปลี่ยนแปลงเข้ามาใช้เพื่อเพิ่มความสามารถในการแข่งขันและความอยู่รอดการเปลี่ยนแปลงองค์การมีทั้งที่ประสบความสำเร็จและล้มเหลวการเปลี่ยนแปลงที่ไม่ประสบความสำเร็จนั้นมักเกิดจากแรงด้านการเปลี่ยนแปลงซึ่งเกิดจากคนในองค์การเป็นสำคัญในการเปลี่ยนแปลงองค์การจึงควรให้ความสำคัญกับคนมุ่งเน้นการสื่อสารและเสริมสร้างความผูกพันที่มีต่อการเปลี่ยนแปลงดังนั้นนักบริหารทรัพยากรมนุษย์จึงกลายเป็นผู้ที่มีบทบาทสำคัญในการเปลี่ยนแปลงองค์การที่มีประสิทธิผลบทความนี้ได้ทบทวนแนวคิดทั่วไปเกี่ยวกับการเปลี่ยนแปลงองค์การกระบวนการเปลี่ยนแปลงองค์การที่สำคัญได้แก่การวิเคราะห์สภาพแวดล้อมในอนาคตการวิเคราะห์สภาพปัจจุบันและการเปลี่ยนผ่านจากนั้นได้ชี้ให้เห็นถึงบทบาทสำคัญของนักบริหารทรัพยากรมนุษย์ในการเปลี่ยนแปลงองค์การซึ่งได้แก่การเป็นตัวแทนการเปลี่ยนแปลงการให้การสนับสนุนผู้จัดการในสายงานสื่อสารและสร้างความผูกพันของพนักงาน (จิระพงศ์ เรืองกุล ,2556)

รัฐธรรมนูญแห่งราชอาณาจักรไทย พุทธศักราช2550 ได้กำหนดสาระสำคัญขององค์การบริหารส่วนจังหวัด 3 ด้าน 1.ด้านความอิสระในการกำหนดนโยบายและการบริหารจัดการ 2.ด้านการบริการราชการแผ่นดินและการบริหารราชการส่วนท้องถิ่น 3. ด้านประสิทธิภาพการบริการของ

องค์การบริหารส่วนจังหวัด โดยปัจจุบันองค์การบริหารส่วนจังหวัด มีการดำเนินงานในหลายด้าน เป็นองค์การมีการถ่ายโอนภารกิจ จากส่วนกลางมากขึ้น ไม่ว่าจะเป็นด้านนโยบาย ด้านการคลัง ด้านการศึกษา ด้านสาธารณสุข ฯลฯ ทำให้้องค์การบริหารส่วนจังหวัดมีบทบาทเพิ่มมากขึ้นและเป็นองค์การที่มีส่วนสำคัญในการพัฒนาท้องถิ่น ให้มีความเจริญในระดับภูมิภาคซึ่งองค์การบริหารส่วนจังหวัดที่ดีต้องมีประสิทธิภาพในการดำเนินงานในภารกิจต่างๆ เพื่อบริหารองค์การ และการตอบสนองความต้องการของประชาชน

พระราชบัญญัติการศึกษาแห่งชาติฉบับแก้ไข (2542) กล่าวถึงการบริหารและการจัดการศึกษาขององค์กรปกครองส่วนท้องถิ่นมาตรา41องค์กรปกครองส่วนท้องถิ่นมีสิทธิจัดการศึกษาในระดับใดระดับหนึ่งหรือทุกระดับตามความพร้อมความเหมาะสมและความต้องการภายในท้องถิ่นมาตรา42ให้กระทรวงกำหนดหลักเกณฑ์และวิธีการประเมินความพร้อมในการจัดการศึกษาขององค์กรปกครองส่วนท้องถิ่นและมีหน้าที่ในการประสานและส่งเสริมองค์กรปกครองส่วนท้องถิ่นให้สามารถจัดการศึกษาสอดคล้องกับนโยบายและได้มาตรฐานการศึกษารวมทั้งการเสนอแนะการจัดสรรงบประมาณอุดหนุนการจัดการศึกษาขององค์กรปกครองส่วนท้องถิ่น

Kotter (1999) แห่งมหาวิทยาลัยฮาร์วาร์ดกล่าวไว้ว่า การบริหารจัดการ (Management) หมายถึง ความสามารถในการเผชิญกับสถานการณ์ที่สลับซับซ้อนได้การบริหารจัดการที่ดีทำให้เกิดความเป็นระเบียบเรียบร้อยในแง่มีแผนงานที่เป็นทางการมีโครงสร้างขององค์กรที่แน่นอนชัดเจน และมีการกำกับดูแลให้การดำเนินงานเป็นไปตามแผนส่วนภาวะผู้นำหมายถึง ความสามารถในการเผชิญกับภาวะการเปลี่ยนแปลงได้โดยมีผู้นำเป็นผู้สร้างวิสัยทัศน์ให้เป็นตัวกำกับทิศทางขององค์กรในอนาคตจากนั้นจึงจัดวางคนพร้อมทั้งสื่อความหมายให้เข้าใจวิสัยทัศน์และสร้างแรงจูงใจแก่คนเหล่านั้นให้สามารถเอาชนะอุปสรรคเพื่อไปสู่วิสัยทัศน์ดังกล่าวเฮาส์ (House,1996) แห่งมหาวิทยาลัยเพนซิลเวเนียมีความเห็นคล้อยจองกับทัศนะดังกล่าวโดยเห็นว่าผู้บริหาร (Manager) คือผู้ใช้อำนาจทางการ (Authority) ซึ่งมากับตำแหน่งที่ได้รับแต่งตั้งเพื่อให้สมาชิกขององค์การยอมปฏิบัติตามการบริหารจัดการจึงประกอบด้วยการนำวิสัยทัศน์และกลยุทธ์ของผู้นำลงสู่การปฏิบัติการประสานงานและการจัดคนทำงานในองค์กรตลอดจนการแก้ปัญหาประจำวันที่เกิดจากการปฏิบัติงานอย่างไรก็ตามได้มีผู้ให้นิยามความหมายของภาวะผู้นำจำนวนมากหลายร้อยนิยามแต่นิยามที่เลือกใช้ในที่นี้ได้ให้ความหมายของ ภาวะผู้นำว่าเป็นความสามารถในการมีอิทธิพลต่อกลุ่มเพื่อให้ดำเนินงานได้บรรลุเป้าหมายทั้งนี้แหล่งที่มาของการมีอิทธิพลอาจเป็นอย่างไรก็ตามเช่น ได้กำหนดชัดเจนมากับตำแหน่งทางการบริหารขององค์กรนั้นว่ามีอำนาจอะไรบ้างเพียงไรดังนั้นการได้รับบทบาทการเป็นผู้นำในตำแหน่งบริหารก็ทำให้บุคคลนั้นได้รับอำนาจและเกิดอิทธิพลต่อผู้อื่นตามมาอย่างไรก็ตามความเป็นจริงพบว่า ไม่ใช่ผู้นำทุกคนที่สามารถเป็นผู้บริหาร (Notallleadersaremanagers) และเช่นเดียวกันก็ไม่ใช่ผู้บริหารทุกคนที่สามารถเป็นผู้นำ

(Not all managers are leaders) ด้วยเหตุนี้เพียงแค่องค์การได้มอบหมายอำนาจหน้าที่ให้แก่ผู้บริหารนั้น ยังไม่มีหลักประกันอย่างเพียงพอว่าผู้นั้นจะสามารถในการนำได้อย่างมีประสิทธิภาพ ทั้งนี้อาจมีอิทธิพลจากปัจจัยแวดล้อมภายนอกที่มีผลกระทบมากกว่าอิทธิพลที่กำหนดตามโครงสร้างองค์การก็ได้ หรือกล่าวอีกนัยหนึ่งได้ว่าผู้นำสามารถเกิดขึ้นจากกลุ่มคนให้การยอมรับนับถือได้ เช่นเดียวกับที่มาจากการแต่งตั้งอย่างเป็นทางการ ในองค์การที่ดีจำเป็นต้องมีทั้งภาวะผู้นำและการบริหารจัดการที่เข้มแข็งจึงจะทำให้เกิดประสิทธิผลได้สูงสุด โดยเฉพาะภายใต้ภาวะของโลกที่มีพลวัตสูง ย่อมต้องการได้ผู้นำที่กล้าท้าทายต่อการดำรงสถานภาพเดิมมีความสามารถในการสร้างวิสัยทัศน์ และสามารถในการคลี่คลายสมาชิกทั้งองค์การให้มุ่งต่อความสำเร็จตามวิสัยทัศน์นั้นแต่เรายังต้องมีการบริหารที่สามารถกำหนดรายละเอียดของแผนงานสามารถออกแบบโครงสร้างที่มีประสิทธิภาพขององค์การรวมทั้งติดตามตรวจสอบดูแลการปฏิบัติงานประจำวันอีกด้วย

ประสิทธิผลและประสิทธิภาพ (จักรกฤษ จันทะคุณ) กล่าวไว้ว่ามีความหมายต่างกัน ประสิทธิภาพ (effectiveness) หมายถึง การบรรลุตามวัตถุประสงค์หรือเป้าหมายที่พึงปรารถนาหรือเป็นไปตามที่คาดหวังไว้ พูด่ง่ายๆซัดๆก็คือประสิทธิผลพิจารณาจากการนำผลของงานโครงการหรือกิจกรรมที่ได้รับเปรียบเทียบกับวัตถุประสงค์หรือเป้าหมาย ประสิทธิภาพ (efficiency) หมายถึง ผลสำเร็จที่พิจารณาในแง่ของเศรษฐศาสตร์ที่มีตัวบ่งชี้ได้แก่ความประหยัดหรือคุ้มค่า (ประหยัดต้นทุนประหยัดทรัพยากรประหยัดเวลา) ความทันเวลาและมีคุณภาพ (ทั้งกระบวนการ ได้แก่ Input Process และ Output)

ปัจจุบันมีการศึกษาเรื่องประสิทธิผล (effectiveness) กันอย่างแพร่หลายและมีการนิยามความหมายแตกต่างกัน โดยมีการใช้หลักเกณฑ์มาประกอบกัน โดยมีผู้ให้ความหมายหรือคำนิยามต่างกักันดังนี้

ประสิทธิผลหมายถึงความสามารถขององค์การที่จะดำเนินการให้บรรลุเป้าหมาย 4 ประการคือความเป็นอันหนึ่งอันเดียวกันในองค์การ (integration) การปรับตัวขององค์การให้สอดคล้องกับสภาพแวดล้อม (adaptability) การปรับตัวขององค์การให้สอดคล้องกับสังคม (social relevance) และผลผลิตขององค์การ (productivity) (อรุณ รักธรรม, 2525, หน้า 12)

Georgopoulos and Tanenbaum (อ้างถึงในภรณ์ กิริติบุตร, 2529, หน้า 65) ได้ให้ทัศนะว่า ประสิทธิภาพขององค์การ (organizational effectiveness) หมายถึงความมากน้อย (extent) ของการที่องค์การในฐานะเป็นระบบทางสังคมสามารถบรรลุถึงวัตถุประสงค์ได้โดยทรัพยากรและหนทางที่มีอยู่โดยไม่ทำให้ทรัพยากรและหนทางเสียหายและโดยไม่สร้างความตึงเครียดที่ไม่สมควรแก่สมาชิกซึ่งมาตรการที่ใช้ในการวัดประสิทธิผลขององค์การตั้งอยู่บนวิธีการและเป้าหมาย (means and ends) โดยเกณฑ์บ่งชี้ในการวัดประสิทธิผลคือความสามารถในการผลิตขององค์การความยืดหยุ่นขององค์การในรูปของความสำเร็จในการปรับตัวเข้ากับ การเปลี่ยนแปลงภายในองค์การและ

ความสำเร็จในการปรับตัวเข้ากับการเปลี่ยนแปลงซึ่งเกิดขึ้นนอกองค์กรและการปราศจากความกดดันหรือการขัดแย้งรุนแรงระหว่างกลุ่มย่อยในองค์กรระหว่างหน่วยงานในองค์กร Schein (1970, p. 177) มีความเห็นว่าประสิทธิผลองค์กรหมายถึงสมรรถนะ (capacity) ขององค์กรในการที่จะอยู่รอด (survival) ปรับตัว (adapt) รักษาสภาพ (maintain) และเติบโต (grow) ไม่ว่าองค์กรนั้นจะมีหน้าที่ใดที่ต้องการให้ลุล่วงนอกจากนี้ยังให้ข้อสังเกตว่า(ภรณ์ กิริติบุตร, 2529, หน้า 6-7) นักทฤษฎีเกี่ยวกับองค์กรในยุคต่างๆพอใจที่จะกล่าวถึงเพียงเรื่อง "การแสวงหาผลกำไรสูงสุด" (profit maximization)

จากการที่กล่าวมาจะเห็นได้ว่าโรงเรียน จะมีประสิทธิผลหรือไม่อย่างไรขึ้นอยู่กับภาวะผู้นำของผู้บริหาร และภาวะผู้นำ ด้านต่างๆ การบริหารโรงเรียนจะมีการพัฒนาเปลี่ยนแปลงไปในทิศทางใดก็ขึ้นอยู่กับการบริหารงาน การใช้อำนาจ การบริหารจัดการบุคคล การใช้ภาวะผู้นำให้ถูกต้อง การที่ผู้บริหารจะทำให้องค์กรบรรลุเป้าหมายที่วางไว้ ย่อมขึ้นอยู่กับนโยบายการบริหารงานจากฝ่ายบริหาร ที่จะกำหนดเป้าหมาย ขององค์กร บริหารบุคคล และการควบคุมติดตามผล เพื่อให้องค์กรบรรลุเป้าหมายที่วางไว้ ซึ่งชัดเจนว่าภาวะผู้นำที่มีประสิทธิผลในการทำงานนั้น ต้องขึ้นอยู่กับภาวะผู้นำ เพราะผู้นำยังมีหน้าที่ส่งเสริมให้ระบบมีความสามัคคี ความร่วมมือในการปฏิบัติงาน ดังนั้นภาวะผู้นำของผู้บริหารจึงเป็นสิ่งสำคัญในการพัฒนาองค์กร

### คำถามการวิจัย

1. ภาวะผู้นำที่มีประสิทธิผลของผู้บริหาร โรงเรียน สังกัดองค์กรบริหารส่วนจังหวัดนนทบุรีเป็นอย่างไร
2. ผู้บริหารของสถานศึกษา โรงเรียน สังกัดองค์กรบริหารส่วนจังหวัดนนทบุรีที่มีเพศอายุประสบการณ์ ต่างกัน จะมีภาวะผู้นำที่มีประสิทธิผลแตกต่างกันอย่างไร

## วัตถุประสงค์ของการวิจัย

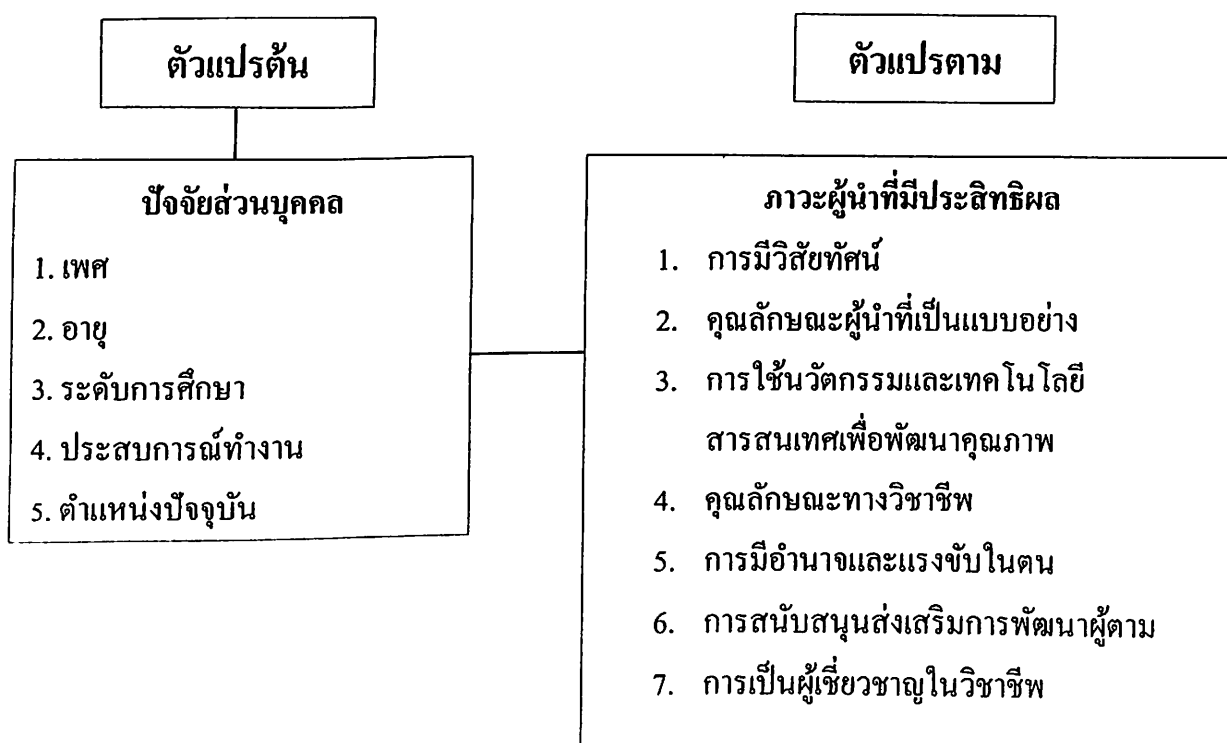
1. เพื่อศึกษาภาวะผู้นำที่มีประสิทธิผลของผู้บริหาร โรงเรียนสังกัดองค์การบริหารส่วนจังหวัดนนทบุรี
2. เพื่อเปรียบเทียบภาวะผู้นำที่มีประสิทธิผลของผู้บริหาร โรงเรียนสังกัดองค์การบริหารส่วนจังหวัดนนทบุรีที่มีเพศ อายุ ประสบการณ์ทำงาน ต่างกัน

## ขอบเขตของการวิจัย

ผู้วิจัยกำหนดขอบเขตของการวิจัย โดยศึกษาเกี่ยวกับ

ปัจจัยส่วนบุคคล ได้แก่ เพศ อายุ ระดับการศึกษา ประสบการณ์ทำงาน และ ตำแหน่งปัจจุบัน ภาวะผู้นำที่มีประสิทธิผล ได้แก่

1. การมีวิสัยทัศน์
2. คุณลักษณะผู้นำที่เป็นแบบอย่าง
3. การใช้นวัตกรรมและเทคโนโลยีสารสนเทศเพื่อพัฒนาคุณภาพ
4. คุณลักษณะทางวิชาชีพ
5. การมีอำนาจและแรงขับในตน
6. การสนับสนุนส่งเสริมการพัฒนาผู้ตาม
7. การเป็นผู้เชี่ยวชาญในวิชาชีพ



## สมมติฐานการวิจัย

1. ผู้บริหาร หญิง จะมีภาวะผู้นำที่มีประสิทธิผลสูงกว่า ผู้บริหาร ชาย
2. ผู้บริหาร ที่มีอายุ ต่างกัน จะมีภาวะผู้นำในการเป็นผู้บริหารต่างกัน
3. ผู้บริหารที่มี ประสบการณ์ต่างกัน จะมีภาวะผู้นำที่มีประสิทธิผลต่างกัน

## นิยามศัพท์เฉพาะ

เพื่อให้เข้าใจความหมายเฉพาะของคำที่ใช้ในการวิจัย ผู้วิจัยได้นิยามความหมายของคำต่างๆไว้ดังนี้

ภาวะผู้นำที่มีประสิทธิผลของผู้บริหาร แบ่งออกเป็น 7 องค์ประกอบ ทฤษฎี (winter,1991)

1. การมีวิสัยทัศน์ หมายถึง การสร้างภาพอนาคต หรือการมองอนาคตซึ่งจะเป็นเป้าหมายในการเดินไปสู่อนาคต โดยวิธีการนำเอาระบบการวางแผนมาใช้ หรือหมายถึงสิ่งที่อยากเห็นในอนาคตและเป็นสิ่งที่ดีกว่าเดิม วิสัยทัศน์ จะเกิดจากการรู้จักคิด โดยใช้ปัญญา และมุ่งมั่นให้เกิดขึ้นจริง

2. คุณลักษณะผู้นำที่เป็นแบบอย่าง หมายถึง ผู้บริหารให้เกียรติผู้ร่วมงานไม่เปิดเผยความลับของผู้ร่วมงาน มีความยืดหยุ่น รู้จักการให้อภัย และมีความเป็นกันเอง มีมนุษยสัมพันธ์ที่ดีเสมอ

3. การใช้นวัตกรรมและเทคโนโลยีสารสนเทศเพื่อพัฒนาคุณภาพ หมายถึง ผู้บริหารใช้คอมพิวเตอร์ในการปฏิบัติงานได้ดี มีความรู้ ความสามารถในการทำวิจัยทางการศึกษา มีทักษะการใช้ภาษาอังกฤษ นำนวัตกรรมใหม่ ๆ และคิดค้นนำมาปรับใช้กับสถานศึกษา พัฒนาคุณภาพใหม่ ๆ มาประยุกต์ใช้ในสถานศึกษาได้

4. คุณลักษณะทางวิชาชีพ หมายถึง ผู้บริหารแต่งกายสุภาพเรียบร้อยเหมาะสมกับการทำงานในสถานศึกษา มีสุขภาพกาย จิตใจ ที่แข็งแรงมีบุคลิกภาพสง่างาม และมีจิตใจสละเวลามาทำงานให้กับสถานศึกษาอยู่เสมอ

5. การมีอำนาจและแรงขับในตน หมายถึง ผู้บริหารมีความตั้งใจและความพยายามที่จะเอาชนะอุปสรรคของการปฏิบัติงาน กล้าตัดสินใจในการแก้ปัญหา มีความมุ่งมั่นในการปฏิบัติงาน และมีความใส่ใจ กระตือรือร้นในการปฏิบัติงานตลอดเวลา

6. การสนับสนุนส่งเสริมการพัฒนาผู้ตาม หมายถึง ผู้บริหารสนับสนุนผู้ใต้บังคับบัญชาให้ค้นคว้าหาความรู้อยู่เสมอ รวมทั้งยังส่งบุคลากรในหน่วยงาน ไปอบรมวิชาการที่เกี่ยวข้องกับการปฏิบัติงาน กระตุ้นให้ผู้ใต้บังคับบัญชาค้นหาวิธีการทำงานที่เหมาะสมมาพัฒนาการทำงานและส่งเสริมการทำงานเป็นทีมในสถานศึกษาได้

7. การเป็นผู้เชี่ยวชาญในวิชาชีพ หมายถึง ผู้บริหารมีความรู้ ความเป็นผู้นำและแก้ปัญหาที่

ซับซ้อนได้ มีทักษะใช้เทคโนโลยีและใช้เครื่องมือการบริหารจัดการ โรงเรียน สามารถจัดการความขัดแย้งและดูแลครูในโรงเรียนและใช้ความรู้ทางการบริหารการศึกษาได้อย่างมีประสิทธิภาพ

8. สถานศึกษา หมายถึง โรงเรียนสังกัด องค์การบริหารส่วนจังหวัด นนทบุรี

9. ประสบการณ์ หมายถึง ความชัดเจนที่เกิดจากการกระทำหรือได้พบเห็นมา และประสบการณ์ก็เป็นสิ่งที่มีคุณค่าในการเรียนรู้ทุก ๆ ด้าน ประสบการณ์ที่มีผลต่อการสร้างสรรค์ศิลปะมีอยู่ 2 ลักษณะ ดังนี้ 1. ประสบการณ์ตรง เป็นประสบการณ์ที่เราได้ปะทะหรือสัมผัสด้วยตัวเองได้พบเอง กระทำเอง ได้ยิน ได้ฟังเอง 2. ประสบการณ์รอง หรือเรียกอีกอย่างหนึ่งว่าเป็นประสบการณ์ที่ได้รับการถ่ายทอดหรือรับรู้มาอีกทอดหนึ่ง "ประสบการณ์ทางอ้อม"

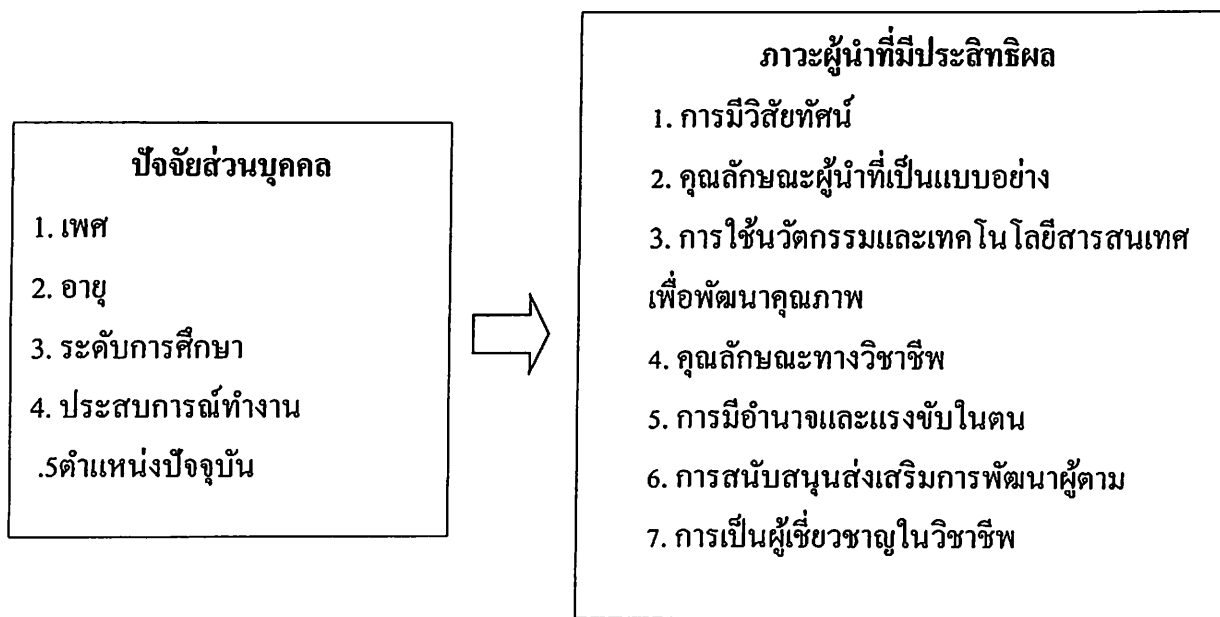
### ประโยชน์ที่ได้รับ

1. ทำให้ทราบภาวะผู้นำที่มีประสิทธิภาพของผู้บริหาร โรงเรียนสังกัดองค์การบริหารส่วนจังหวัดนนทบุรี
2. ทำให้ทราบความแตกต่างภาวะผู้นำที่มีประสิทธิภาพของผู้บริหาร ในโรงเรียนสังกัดองค์การบริหารส่วนจังหวัดนนทบุรี

### กรอบแนวคิดในการวิจัย

ในการศึกษาวิจัยครั้งนี้เป็นการศึกษาวิจัยเพื่อเปรียบเทียบ ภาวะผู้นำที่มีประสิทธิภาพของผู้บริหาร โรงเรียนสังกัดองค์การบริหารส่วนจังหวัดนนทบุรี และนำเสนอ ภาวะผู้นำที่มีประสิทธิภาพ โดยมีกรอบแนวคิดดังนี้ ภาวะผู้นำที่มีประสิทธิภาพของผู้บริหาร แบ่งออกเป็น 7 องค์ประกอบ ทฤษฎี (winter,1991)





ภาพประกอบที่ 1.1 แผนภาพแสดงกรอบแนวคิดการวิจัย