

พันธจองจำแห่งจิต Bondage of the Mind

พานุวัฒน์ สิทธิโชค
Panuwat Sitheechoke
คณะดิจิทัลมีเดีย มหาวิทยาลัยศรีปทุม
Faculty of Digital Media, Sripatum University
panuwat.si@spu.ac.th

Received: June 12, 2019

Revised: September 25, 2019

Accepted: September 30, 2019

บทคัดย่อ

“พันธจองจำแห่งจิต” แสดงออกถึงโครงสร้างพันธผูกพันระหว่าง “กาย” กับ “จิต” เป็นโครงสร้างภาวะของมนุษย์ ที่ตอบรับปฏิกิริยาลักษณะเหนียวรั้ง สร้างพันธนาการจองจำ เสรีภาพจากภายในจิตวิญญาณของความเป็นมนุษย์ ซึ่งแม้แต่ตนเองก็อาจหยุดยั้งสิ่งที่เกิดขึ้นจากความหิวที่ไม่รู้จบได้ จนเกิดความรู้สึกกดดัน แสดงออกด้วยการตอบโต้ที่รุนแรง หากมนุษย์ยอมรับว่าจิตตนเป็นอิสระและเป็นคนละส่วนกับร่างกายแล้ว มนุษย์ย่อมดำเนินชีวิตอยู่ในฐานะที่ใจเป็นอิสระโดยสมบูรณ์เหนือพันธนาการทางกาย และอาจค้นพบตัวตนที่แท้จริงได้

นอกจากนั้นวัสดุในการสร้างสรรค์มีผลต่อการแสดงออกทางอารมณ์ ถ่ายทอดสู่ผลงานทัศนศิลป์ 2 มิติ โดยข้าพเจ้าสนใจถึงคุณลักษณะของไม้ วัสดุที่มีชีวิต เกิดจากการเจริญเติบโตของเมล็ดพันธุ์ผ่าน ดิน น้ำ อากาศ และสิ่งแวดล้อมรอบข้าง ลักษณะเนื้อไม้ ที่เป็นชั้นในแต่ละชั้นมีความอ่อนแข็งที่แตกต่างกัน ความรู้สึกถ่ายทอดผ่านพื้นผิวที่หลงเหลือบนแผ่นไม้ หลังการแกะ ขูด ชีด และกระบวนการอัดหมึก พิมพ์บนผิวไม้ สะท้อนร่องรอยการเซาะลอกชั้นผิวภายนอกออก หลงเหลือไว้เพียงความรู้สึก กดทับที่รุนแรงของพันธนาการจองจำ ระหว่าง “กาย” กับ “จิต”

ในการแสดงศิลปกรรมแห่งชาติ ครั้งที่ 64 ปี พ.ศ. 2561 ณ พิพิธภัณฑ์สถานแห่งชาติ หอศิลป์ ถนนเจ้าฟ้า ผลงาน “พันธจองจำแห่งจิต 6” นี้ ได้รับการเห็นชอบจากคณะกรรมการผู้ทรงคุณวุฒิทางด้านศิลปะ รับรางวัลประกาศนียบัตรเกียรตินิยม อันดับ 3 เหรียญทองแดง สาขาจิตรกรรม

คำสำคัญ: พันธจองจำ กาย จิต มนุษย์

Abstract

“Bondage of the Mind” reveals the structural bond between body and mind. It is the structural circumstance of human that reacts in a restraining manner and builds the bondage imprisoning the freedom in the soul of human beings. Even oneself cannot stop this occurrence from the endless hunger. It makes us depressed and aggressive in reactions. If a human accepts himself that his mind is free and differs from the body, he definitely lives as his mind liberated from fleshly bondage and will probably find his true self.

In addition, the materials used in this artwork affect the art expression into two-dimensional visual art. As an artist, I am interested in the characteristics of wood - the living

material that was once a small seed growing up by the earth, water, air and environment. The wood characters of each annual ring are different in its hardness. The expression the texture left on the wood after carving, grating and pressing the ink on the wood reflects traces of corroding outer surface, leaving the intense depression of the bondage between body and soul.

“Bondage of The Mind No.6” was presented in The 64th National Exhibition of Art (2561 B.E.), at The National Gallery, Chao Fa Road, Bangkok. Bondage of The Mind No.6 is a member of “Bondage of The Mind” painting series, approved by The Assembly of Art Experts and awarded the 3rd Prize, Bronze Medal Award in Painting.

Keywords: Bondage, Body, Mind, Human

บทนำ

ตามสภาวะธรรมชาติของจิตมนุษย์ผู้เดียว มีความเป็นอิสระอย่างสมบูรณ์ด้วยเสรีภาพปราศจากข้อผูกมัดทุกประการทั้งความคิดและการกระทำดำเนินตามความพึงพอใจของตนเอง แต่ในจิตใจของมนุษย์อีกด้านหนึ่ง ความอิสระนั้นไม่สามารถล่องลอยอยู่โดยอิสระได้ ต้องหาสิ่งยึดเหนี่ยว และสิ่งที่จิตมนุษย์ยึดเหนี่ยวนั้นก็คือ รูปลักษณะทางกายภาพ ความเป็นตัวตนมนุษย์นั่นเอง นอกจากนั้นมนุษย์ไม่สามารถอยู่ผู้เดียวได้จิตยังยึดผูกพันกับผู้อื่นด้วย มนุษย์เลยอยู่เป็นกลุ่มเป็นก้อนจนกลายเป็นสังคม ดำเนินชีวิตตามวัฒนธรรมที่สร้างขึ้น เป็นแนวทางข้อควรปฏิบัติต่อมนุษย์ด้วยกันเอง ดังนั้นความมีอิสระที่สมบูรณ์ในสภาวะจิตตามธรรมชาติของมนุษย์ทุกคน จะหายไปเพื่อแลกกับสัจจตถญาณความเป็นตัวตนและสัตว์สังคม จนไม่สามารถอยู่ตัวคนเดียวและไม่สามารถหลุดพ้นค้นพบความมีอิสระที่แท้จริงในจิตใจตนเองได้

ความมุ่งหมายและวัตถุประสงค์ของการศึกษา

1. เพื่อสร้างสรรค์การแสดงออกถึงเสรีภาพที่เกิดขึ้นจากภายในจิตวิญญาณของความเป็นมนุษย์ ซึ่งแม้แต่ตนเองก็มีอาจหยุดยั้งสิ่งที่เกิดขึ้นได้
2. เพื่อสร้างสรรค์ภาวะของจิตกับกายมนุษย์ ที่ตอบรับปฏิกริยาลักษณะเหนียวรั้ง สร้างพันธนาการจองจำ จนเกิดความรู้สึกกดทับ แสดงออกด้วยการตอบโต้ที่รุนแรง
3. เพื่อสร้างสรรค์คุณลักษณะจำเพาะของไม้ ซึ่งเป็นวัสดุหลักในผลงานทั้งทางด้านนัยยะ และเทคนิคในการสร้างสรรค์ผลงาน

สมมติฐานของการศึกษา

1. สามารถแสดงออกถึง ผลงานสร้างสรรค์ที่เกิดขึ้นจากการแสดงออกถึงการตอบกลับที่รุนแรงภายในจิตวิญญาณของมนุษย์ที่มีเสรีภาพในการแสดงออก
2. สามารถแสดงออกถึงที่มาของภาวะจิตกับกาย ที่สัมพันธ์กัน จนเกิดเป็นการสร้างพันธจองจำได้
3. สามารถสร้างผลงานทัศนศิลป์ 2 มิติที่สร้างผิวร่องรอยลงบนแผ่นไม้ลักษณะเป็นอิสระ ด้วยความรู้สึกที่รุนแรงจากสิ่งที่เก็บกดอยู่ในจิตใจได้

ขอบเขตของการศึกษา

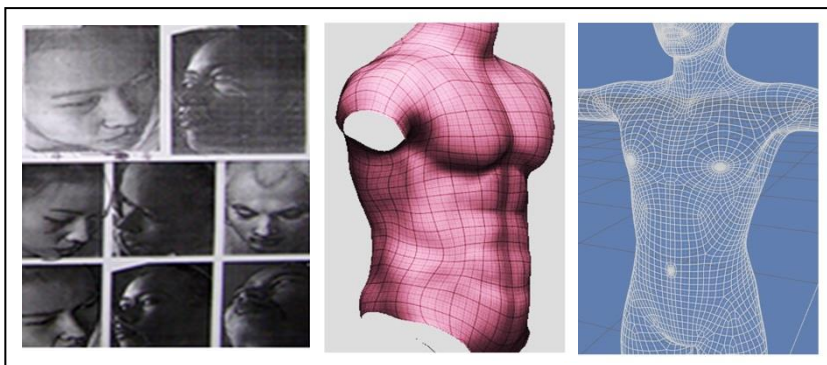
1. แสดงออกถึงรูปแบบ สภาวะความสัมพันธ์ของจิตกับกายมนุษย์ ที่จิตหลงใหลในกาย โดยใช้โครงสร้างที่ผูกยึด เป็นสัญลักษณ์สานต่อ ห่อหุ้ม จนกลายเป็นเครื่องจอบจำรูปทรงของกายมนุษย์ เพศหญิง และเพศชาย
2. แสดงออกด้วยผลงานทัศนศิลป์ 2 มิติผ่านเทคนิคการแกะ ขุด ชีด สร้างพื้นผิวร่องรอยลงบนแผ่นไม้ลักษณะเป็นอิสระ
3. แสดงผลสะท้อนร่องรอยการแสดงออกด้วย โทนสีมืดโดยกระบวนการอัดหมึกพิมพ์บนผิวไม้ เพื่อสร้างบรรยากาศที่ถูกกดทับ หลงติดอยู่ในพันธนาการที่จิตของมนุษย์สร้างขึ้น

วิธีดำเนินการวิจัยและการสร้างสรรค์

1. การหาและรวบรวมข้อมูล

จากสภาพสังคมในปัจจุบันและลักษณะในการใช้ชีวิตของมนุษย์ที่แวดล้อมรวมถึงตัวข้าพเจ้าเอง เป็นแหล่งข้อมูลสำคัญ ที่ใช้ในการสร้างสรรค์ผลงาน โดยสังเกตทั้ง ผู้ชาย ผู้หญิง วัยเด็ก วัยรุ่น วัยทำงาน มนุษย์ล้วนแล้ว แต่เป็นสัตว์สังคม ซึ่งปฏิเสธไม่ได้ว่ามนุษย์เราล้วนแล้วเรียนรู้ตั้งแต่วัยเด็กถึงความต้องการ ความรัก ความเข้าใจ กำลังใจจากมนุษย์ผู้อื่น จนเป็นแรงผลักดันให้ มนุษย์พยายามไขว่คว้าสร้าง ตัวตน การเป็นที่ยอมรับ เป็นคนสำคัญ เป็นที่นับถือ ของสังคม เป็นที่มาของการแสวงหา เงินทอง ชื่อเสียง เกียรติยศและอำนาจ

ด้วยลักษณะนี้เองข้าพเจ้าเก็บและรวบรวมข้อมูลการแสดงออกทางใบหน้าที่เป็นผลสะท้อนจาก ภาวะอารมณ์ ความคิด ในช่วงเวลาต่าง ๆ เมื่อมีการกระทบกระทั่งกันจากการอยู่ร่วมกัน นอกจากนั้นยังหา ข้อมูล ของลักษณะทางกายภาพโครงสร้างทางร่างกายที่ บ่งบอกถึงลักษณะ โครงสร้างกล้ามเนื้อ ของเพศ ชายและเพศหญิง ความแตกต่าง รวมถึงความสมบูรณ์ทางสรีระ โดยรวบรวมจากผู้คนที่อยู่รอบข้าง นิตยสาร อินเทอร์เน็ต โปรแกรมคอมพิวเตอร์ และรูปภาพที่ถ่ายด้วยตนเอง สำหรับเป็นข้อมูลในการ สร้างภาพ ต้นแบบต่อไป



ภาพที่ 1 การรวบรวมข้อมูลใบหน้าและรูปทรงลำตัวคน

2. กรอบทฤษฎีและแนวความคิดปรัชญาที่เกี่ยวข้อง

ในการทบทวนวรรณกรรมทั้งแนวความคิดและกระบวนการทำงานวิจัยที่มีคุณภาพ เป็นขั้นตอนในเนื้อหาเกี่ยวข้องกับการสร้างสรรค์ผลงานชุด “พันธกิจแห่งจิต” ข้าพเจ้ามุ่งเน้นประเด็นการแสดงออกถึงพันธะผูกพันระหว่าง “กาย” กับ “จิต” เป็นโครงสร้างภาวะของมนุษย์ ที่ตอบรับปฏิกริยาลักษณะเหนียวรั้ง สร้างพันธนาการจงจำเสรีภาพจากภายในจิตวิญญาณของความเป็นมนุษย์ไว้ โดยศึกษาจากแนวความคิดและปรัชญาทั้งแนวความคิดปรัชญาโลกตะวันออก และตะวันตก ตลอดจนใช้ทฤษฎีในการอ้างอิงโดยมีรายละเอียดดังนี้ได้แก่

2.1 มุมมองโลกตะวันตก : ร่างกายกับเอ็กซิสเตนเชียลลิสม์

ทฤษฎีเอ็กซิสเตนเชียลลิสม์ ของฌ็อง-ปอล ซาทร์ (Jean-Paul Sartre) นักวรรณคดีและนักปราชญ์ร่วมสมัยชาวฝรั่งเศสกล่าวว่า สิ่งสำคัญที่สุดที่ใช้เป็นเครื่องยืนยันคุณค่าของมนุษย์ คือเสรีภาพ โดยเฉพาะเสรีภาพในการเลือกวินาทีใดที่มนุษย์ ยินยอมให้ผู้อื่นเป็นผู้ใช้เสรีภาพในการเลือกของตน วินาทีนั้นมนุษย์ได้สูญเสียค่าแห่งความเป็นมนุษย์ไป ตัวของมนุษย์เองเท่านั้นที่จะเป็นผู้กำหนดความหมายปลายทางของตนเอง (ศักดิ์ชัย นิรัญทวิ, 2543)

นักปรัชญาเอ็กซิสเตนเชียลลิสม์มองความสำคัญของร่างกายในแง่ที่ว่าเป็นจุดที่เรามองโลกและการสร้างโลกตามที่เราปรารถนาและเป็นจุดที่โลกจะมีปฏิกริยาโต้ตอบเรา อย่างไรก็ตามถึงแม้ว่าร่างกายจะเป็นองค์ประกอบที่จำเป็นสำหรับการมีอยู่ของมนุษย์ แต่ขณะเดียวกันร่างกายก็สามารถทำลายความยิ่งใหญ่ของการมีอยู่ของมนุษย์ได้ กล่าวคือในกรณีที่ร่างกายติดยาเสพติด เราก็ตกเป็นทาสของร่างกาย เราไม่สามารถตัดสินใจอะไรได้นอกจากรับใช้ร่างกาย ร่างกายจึงกำหนดการมีอยู่ กำหนดการกระทำและกำหนดการตัดสินใจของเรา ความสัมพันธ์ระหว่างมนุษย์กับร่างกายจึงมีความขัดแย้งเช่นเดียวกับความสัมพันธ์ระหว่างมนุษย์กับโลกของมนุษย์ (ปานทิพย์ ศุภนคร, 2540)

ร่างกายกับเอ็กซิสเตนเชียลลิสม์ ร่างกายของมนุษย์แต่ละคน การอาศัยอยู่ในโลกของมนุษย์ก็จำเป็นต้องอาศัยร่างกายของคน เพราะมนุษย์รับรู้โลกโดยอาศัยร่างกายด้วย การมีอยู่ของมนุษย์หมายถึงการมีปฏิกริยาโต้ตอบระหว่างมนุษย์กับโลก ถ้ามนุษย์ไม่มีร่างกายมนุษย์ย่อมไม่สามารถแสดงปฏิกริยาโต้ตอบกับโลกได้ ด้วยเหตุดังกล่าวนักปรัชญาเอ็กซิสเตนเชียลลิสม์จึงไม่ปฏิเสธความสำคัญของร่างกายมนุษย์

2.2 ทฤษฎีระบบโครงสร้างของสังคม

ในแนวคิดของอ็อกุสต์ ก็องต์ (Auguste Comte) นักคิดชาวฝรั่งเศสผู้ถือเป็น “บิดาแห่งสังคมนิยม” (สุภางค์ จันทวานิช, 2554) เปรียบสังคมมนุษย์เสมือนกันสิ่งมีชีวิตเป็นองค์รวมของอินทรีย์ ระบบโครงสร้างของสังคมมีลักษณะเป็นชีวะอินทรีย์หรือร่างกายมนุษย์ ครอบคลุมเป็นหน่วยเบื้องต้นของสังคม เป็นจุดเริ่มต้นของการรวมกลุ่มของมนุษย์ โดยเปรียบครอบคลุมเหมือนธาตุในร่างกาย หรือ Element ต่าง ๆ เพราะธาตุเป็นหน่วยย่อยที่เล็กที่สุด การรวมตัวของครอบคลุมหลาย ๆ ครอบคลุม จนเกิดเป็นชั้นวรรณะ เสมือนชั้นต่าง ๆ ของเนื้อเยื่อ ร่างกายมนุษย์จะมีธาตุทั้งหลายประกอบเป็นเนื้อเยื่อ มีชั้นต่างกันไป เช่น เนื้อเยื่อ เนื้อหนัง และกล้ามเนื้อประกอบขึ้นเป็นอวัยวะต่าง ๆ หัว ตา แขน ขา ลำตัว โดยอวัยวะต่าง ๆ นี้ก็เหมือนสังคมใหญ่หรือบ้านเมือง ความสัมพันธ์ต่าง ๆ ของผู้คนในสังคมขับเคลื่อนด้วย “กฎทางการกระทำและการตอบโต้” (Lawa of action and reaction) มนุษย์ผู้สัมผัสสิ่งต่าง ๆ รอบตัว และตัดสินใจผ่านประสบการณ์ จากนั้นแสดงออกโต้ตอบซึ่งกันและกัน สังคมไม่สามารถหยุดนิ่งอยู่กับที่ได้ ทุกอย่างจะมีความเคลื่อนไหวและเปลี่ยนแปลงอยู่ตลอดเวลา สอดคล้องกับความเห็นของ เฮอริเบิร์ต สเปนเซอร์ (Herbert Spencer) นักปรัชญาชาวอังกฤษที่ว่า สังคม คือ ส่วนต่าง ๆ ที่ประกอบกันขึ้นเป็นมวลรวม

เปรียบเสมือนระบบอินทรีย์ของร่างกายมนุษย์ที่ประกอบด้วยกลุ่มก้อนจุลินทรีย์ซึ่งเล็กมาก โดยขยายความว่าสังคมเติบโต ด้วยกระบวนการสองแบบ แบบแรก คือ การพอกพูนขยาย หน่วยต่าง ๆ ตามธรรมชาติในลักษณะวิวัฒนาการ อีกแบบคือ การผสมผสานของส่วนและหน่วยต่าง ๆ ที่ไม่ได้เกี่ยวข้องกันมาก่อน การรวมตัวของกลุ่มก้อนต่าง ๆ ทำให้เกิดความสลับซับซ้อนมากขึ้นในระบบโครงสร้างสังคม

2.3 มุมมองโลกตะวันออก : กายกับการบรรลุธรรม

ในขณะที่กายในปรัชญาตะวันตกสมัยใหม่ถูกล้อมกรอบขีดเส้นให้อยู่แต่ในโลกแห่งสสาร กายในทางพุทธปรัชญาศาสนา ซึ่งสืบทอดและปฏิเสธวิธีคิดแบบฮินดูโบราณ ถูกพิจารณาว่าดำรงอยู่คู่กับจิตมาตลอด แนวคิดเกี่ยวกับความสำคัญและความสัมพันธ์ของกายต่อการบรรลุธรรม ยิ่งมีความหมายมากขึ้นเมื่อพิจารณาว่าโจทย์ทางปรัชญาส่วนใหญ่ในขอบทางความคิดในโลกตะวันออกให้ความสำคัญแก่ “ปรัชญาปฏิบัติ” (Practical wisdom) มากกว่าความรู้ทางญาณวิทยา (Epistemic knowledge) ซึ่งตัดขาดห่างเหินจากข้อเสนอเกี่ยวกับวิถีปฏิบัติแห่งชีวิต หากปัญญาย่อมต้องส่งผลต่อวิถีชีวิตเชิงปฏิบัติ การปฏิบัติที่ย่อมจะมีความสำคัญยิ่งต่อการได้มาซึ่งปัญญา

พุทธศาสนาได้ให้ความสำคัญแก่การฝึกจิตมาตลอด ทั้งนี้เพราะมีความเชื่อว่า “ธรรมทั้งหลายมีใจเป็นหัวหน้า มีใจประเสริฐที่สุด สำเร็จแล้วแต่ใจ” (ธรรมบท) อย่างไรก็ตาม มิได้หมายความว่า การฝึกจิตนั้นสามารถแยกออกจากการ “ควบคุม” กายได้ พระพุทธองค์ได้ทรงตั้งข้อสังเกตอย่างเฉียบคมว่า “จะหาสิ่งใดที่ครอบงำจิตบุรุษเท่ากับรูปกาย เสียง กลิ่น รส สัมผัสของสตรีไม่มี จะหาสิ่งใดที่ครอบงำจิตสตรีเท่ากับรูปกาย เสียง กลิ่น รส สัมผัสของบุรุษไม่มี”

ในพุทธศาสนานอกจากกายจะเป็นที่ตั้งแห่งกามราคะ กายยังเป็นที่รวมขยะปฏิกุศล โดยบรรยายภาพของมนุษย์ว่าเหมือน “หม้อปฏิกุศลที่ได้รับการประดับประดา” ทั้งนี้เพราะกายเป็นที่รวมสิ่งของเน่าเหม็น น้ำเหลือง ที่ถูกห่อหุ้มด้วยผิวหนัง ของเหลวและของแข็งที่ออกจากกายล้วนแต่ส่งกลิ่นอันไม่พึงรัญจวนใจ ทำที่ในทางลบต่อกายนี้เป็นภาพสะท้อนความจำเป็นที่ต้องเผชิญหน้ากับความยึดมั่นในตัวตน (อัตตา) ของมนุษย์ผ่านการยึดมั่นในกาย อันเป็นการยึดมั่นที่เกาะเกี่ยวแน่นเหนียว ยากแก่การคลายออกด้วยเหตุนี้ ในอีกด้านหนึ่ง พุทธศาสนาจึง ใช้ ลักษณะต่าง ๆ อันไม่พึงปรารถนาแห่งกายโดยเฉพาะอย่างยิ่งซากศพ เป็นเครื่องมือการฝึกสติแบบหนึ่ง เช่น อสุภกรรมฐาน ซึ่งเป็นวิธีเพ่งกายที่กำลังเน่าเปื่อยผุพังมีหนอน ขอนไซ น้ำเหลืองนองน้ำหนองไหล ให้ผู้ปฏิบัติตระหนักในสภาวะแห่งอนิจจัง ทุกขัง อนัตตา ใน กายคตาสติสูตร (ปริตตะ เฉลิมเผ่า กอนันตกุล, 2541)

3. การสร้างภาพร่างต้นแบบ

3.1 การสร้างความรู้สึกของใบหน้าคน

จากการรวบรวมข้อมูล กรอบทฤษฎี และภาพต่าง ๆ ข้าพเจ้าผสมผสานข้อมูล และความรู้สึกส่วนตัว เพื่อสร้างสรรค์ใบหน้าของบุคคล ที่แสดงอารมณ์ความรู้สึกขึ้นมาใหม่ สะท้อนสภาวะภายในที่มีต่อแรงกระทบ จากอารมณ์รอบข้างของมนุษย์ สะท้อนลักษณะการอยู่ร่วมกันโดยสร้างลักษณะของใบหน้าที่ต้องการไขว่คว้า ความทะเยอทะยาน การรอคอยความหวัง รวมไปถึงลักษณะทางอารมณ์ที่มนุษย์มาอยู่ร่วมกัน โดยข้าพเจ้าใช้ใบหน้าของผู้คนจำนวนมาก สะท้อนอารมณ์ร่วมทางสังคม การสร้างภาพร่างต้นแบบโดยทดลองใช้ สี หมึก ดินสอ ปากกา เพื่อแทนการแกะ การขุด ขีด และกระบวนการอัดหมึก พิมพ์บนผิวไม้ ในผลงานจริง และการหาความเฉพาะตัว ของผลงาน



ภาพที่ 2 ภาพร่างการสร้างความรู้สึกของใบหน้าคน

3.2 การสร้างความรู้สึกโดยการจัดองค์ประกอบของศิลปะ

ในการใช้สัญลักษณ์ร่างกายในผลงาน ข้าพเจ้าต้องการแสดงถึง ลักษณะของสังคมที่เคลื่อนไหวอย่างมีชีวิต ดำเนินทิศทางไปตามความทะเยอทะยานอยากของมนุษย์จำนวนมาก รวมถึงใบหน้าที่แสดงความรู้สึก ทางอารมณ์ที่ถูกเหนี่ยวรั้ง จากความทะเยอทะยานอยากนั่นเอง การจัดองค์ประกอบศิลป์ ของผลงานโดยจะใช้โครงสร้างของมนุษย์เชื่อมต่อใบหน้าเล็ก ๆ เข้าไว้ด้วยกัน โครงสร้างหลักจะตั้งอยู่ในบรรยากาศของสถานที่หรือมิติที่ไร้ทิศทางไม่มีขอบเขตและกาลเวลา



ภาพที่ 3 ภาพร่างการสร้างความรู้สึกโดยการจัดองค์ประกอบของศิลปะ

4. การสร้างสรรค์ผลงานจริง

การสร้างสรรค์ผลงานจริงจะยึดตามลักษณะโครงสร้างของผลงานต้นแบบที่ได้เลือกไว้เพื่อป้องกันการผิดพลาดทางองค์ประกอบศิลป์ ที่อาจเกิดขึ้นจากการร่างภาพที่ขยายให้ใหญ่ขึ้น โดยจะใช้รูปทรงที่เป็นหลักของผลงานในการจัดหาลักษณะประกอบจากขนาดของไม้ที่จะสร้างสรรค์จริง ส่วนรายละเอียดที่มีอยู่ในผลงาน เล็ก ๆ น้อย ๆ จะถูกสร้างสรรค์ขึ้นใหม่ตาม ลักษณะพื้นที่และพื้นผิวบนไม้จริง ตามการถ่ายทอดทางอารมณ์ ความรู้สึกที่เกิดขึ้น แต่การสร้างสรรค์เปลี่ยนแปลงไปของโครงสร้างเล็ก ๆ จะต้องไม่ส่งผลกระทบต่อรูปทรงหลักและโครงโดยรวมของผลงาน เพื่อจุดมุ่งหมายจากภาพร่างที่ตั้งใจและวางไว้

4.1 การแกะไม้สร้างพื้นผิว

ลักษณะการสร้างสรรค์ผลงานข้าพระเจ้าเลือกใช้ไม้อัดในการทำงาน ไม้อัดเกิดจากการผสมระหว่างแผ่นไม้แผ่นบาง ๆ ผสานด้วยกาวเป็นชั้น ๆ ดังนั้นในการแกะและการลอกเนื้อไม้ออก ในแต่ละชั้นจะมีผลต่อพื้นผิว ที่จะแสดงลายเส้นของไม้ซึ่งในแต่ละชั้นจะมีทิศทางของลายไม้แตกต่างกัน การคำนึงถึงความลึกของการแกะเนื้อไม้ในแต่ละชั้นจึงเป็นข้อสำคัญของการสร้างสรรค์

หลังจากการร่างผลงานลงบนเนื้อไม้ เริ่มการแกะโครงสร้างหลัก ซึ่งเป็นโครงสร้างลำตัวของมนุษย์เป็นลายเส้น ที่ทับซ้อนกันเป็นลำดับแรก ในการทำงานโครงสร้างของลายเส้นจะต้องคำนึงถึงมุมและเหลี่ยมที่มีขนาดเล็ก เพราะถ้าไม่ระวังอาจทำให้ไม้หักหรือขาดออกจากกันได้ หลังจากนั้นเก็บรายละเอียด ส่วนที่เป็นมุม หรือเหลี่ยมด้วยสิ่วขนาดเล็ก และสร้างระยะความลึกตื้นที่แสดงออกถึงเส้นที่ทับซ้อนกันด้วยเครื่องมือแกะไม้ ขนาดเล็ก ค่อยๆสร้างพื้นผิวไปที่ละส่วนจนเสร็จ หลังจากนั้นแกะใบหน้าคนที่มี ลักษณะความลึกต่อจากลายเส้นโครงสร้างของมนุษย์ โดยแสดงอารมณ์ของใบหน้า ที่เฝ้ารอคอย ความหวัง ความทะเยอทะยานอยาก อารมณ์ของการไขว่คว้า ซ่อนอยู่ในช่องว่างของ เส้นโครงสร้างมนุษย์ซึ่งจะต้องใช้เครื่องมือแกะที่เล็กลงไปอีกเพราะจะมีช่องว่างที่มีขนาดเล็ก จากนั้นแกะพื้นผิวบรรยากาศโดยรอบสร้างความลึกและความคมของเส้นไม้ให้แตกต่างกัน เพราะทิศทางของเส้นไม้ไม่สามารถสร้าง พื้นผิวและเห็นรายละเอียดที่แตกต่างกันได้ เมื่อถึงขั้นตอนนี้จะสังเกตได้ว่าลักษณะสีของผิวไม้ในแต่ละชั้นจะมีความแตกต่างกัน บางชั้นมีสีเข้มบางชั้นมีสีอ่อนบางชั้น มีสีเนื้อไม้อมชมพู เราก็เลือกกระยะพื้นผิวของเนื้อไม้ให้มีสีแตกต่างกัน เพื่อเป็น Background ทั้งในส่วนบนและส่วนล่าง ของพื้นผิวเพื่อแสดงสีของบรรยากาศผลงาน และรอการใช้หมึกในการอัดและทาเก็บรายละเอียดต่อไป



ภาพที่ 4 การแกะไม้สร้างพื้นผิว

4.2 การลงหมึกบนผิวเก็บรายละเอียด

หลังจากแกะไม้สร้างความลึกความตื้น บนผิวไม้เสร็จเรียบร้อยแล้ว ขั้นตอนต่อไป คือ การเก็บรายละเอียดเพื่อให้เห็นความชัดเจนของเนื้อไม้รวมถึงพื้นผิวที่เกิดจากกระบวนการแกะไม้ ด้วยการใช้ หมึกพิมพ์ทาและอัดลงไปบนเนื้อไม้ทุกส่วน จากนั้นใช้ผ้าและกระดาษเช็ดหมึกพิมพ์ทั้งหมดออก โดยหมึกพิมพ์จะติดเหลืออยู่ในร่องและความลึกของเนื้อไม้ ส่วนที่อยู่ด้านบนจะถูกผ้าและกระดาษเช็ดหมึกพิมพ์ออก ดังนั้น ส่วนที่อยู่ลึกจะมีความเข้ม กว่าพื้นผิวด้านบน จะทำให้เห็นรายละเอียดของสิ่งที่เราแกะ

ในความลึกเกิดเป็นน้ำหนักที่เข้มและพื้นผิวที่อยู่ด้านบนจะเห็นเป็นน้ำหนักอ่อนกว่า ดังนั้นบรรยากาศและน้ำหนักเข้มอ่อนในรูปทรงหลัก และรูปทรงรองจะเกิดขึ้น นอกจากนั้นสีของเนื้อไม้ ที่พบในแต่ละชั้นที่แกะไม่ว่าจะเป็นสีอ่อนสีเข้มหรือสีไม้ออมชมพูที่เว้นระยะจากการแกะไว้จะแสดงผลด้วย เมื่อถึงขั้นตอนการอัดหมึกและเก็บรายละเอียดนี้ จะพบสีที่แตกต่างกันของ เนื้อไม้ที่ถูกหมึกพิมพ์สัมผัสและเซ็่ดออก สร้างพื้นผิวที่แตกต่างและน่าสนใจขึ้นเป็นพิเศษ หลังจากนั้นดูรายละเอียดและ โครงสร้างทั้งหมดของผลงาน หากมีส่วนใดที่อ่อนมากเกินไป หลังจากผลงานแห้งแล้วก็ทำกระบวนการ อัดหมึกพิมพ์นี้ เพิ่มในแต่ละส่วนที่ต้องการให้มี น้ำหนักที่เข้มขึ้นในผลงาน หลังจากนั้นเมื่อผลงานแห้งแล้วก็ถือว่าเป็นการเสร็จสมบูรณ์ของการสร้างสรรค์ผลงาน



ภาพที่ 5 การลงหมึกบนผิวเก็บรายละเอียด

วิเคราะห์ผลงาน

จากแรงบันดาลใจผ่านสู่กระบวนการคิดสร้างสรรค์ผลงาน การหาข้อมูลรวมถึงกรอบทฤษฎี ได้แก่ ทฤษฎีเอ็กซิสเตนเชียลลิสม์ ทฤษฎีระบบโครงสร้างของสังคมและ กายกับการบรรลุลิทธิธรรม จึงนำมาสู่ การสร้างสรรค์ผลงานศิลปกรรมการแกะไม้ 2 มิติ สื่อผ่านทัศนธาตุต่าง ๆ ทางศิลปะ การวิเคราะห์ผลงานจึงขอวิเคราะห์ผ่านกรอบทฤษฎีต่าง ๆ สู่การสร้างสรรค์ทางทัศนธาตุ ดังนี้

1. ทฤษฎีเอ็กซิสเตนเชียลลิสม์

เสรีภาพของมนุษย์แสดงออกให้เห็นชัดเจนในรูปของความสามารถที่มีอยู่ในตัวมนุษย์ที่จะ ปฏิเสธไม่ยอมรับสิ่งหนึ่งสิ่งใด แม้แต่ตัวเราเอง โดยเหตุที่ความว่างเปล่าและความสามารถที่จะปฏิเสธเป็น ลักษณะสำคัญของมนุษย์ ฌ็อง-ปอล ซาทร์ (Jean-Paul Sartre) จึงเชื่อว่าเสรีภาพเป็นพื้นฐานของความเป็นมนุษย์ มนุษย์คือเสรีภาพ ความเป็นมนุษย์และการมีเสรีภาพเป็นสิ่งที่แยกออกจากกันไม่ได้ ถ้าปราศจากเสรีภาพแล้วมนุษย์ก็ไม่แตกต่างอะไรจากก้อนหินที่อยู่ในโลก ในฐานะเป็นส่วนหนึ่งของโลกเท่านั้น (พินิจ รัตนกุล, 2549)

เสรีภาพที่เป็นพื้นฐานของชีวิตมนุษย์ ปรากฏตัวให้เห็นในรูปของความสามารถที่จะ ตัดสินใจเลือกมากกว่าในรูปแบบอื่น ด้วยเหตุผลนี้เวลาพูดถึงเสรีภาพของมนุษย์ เราจึงมักพูดถึงเสรีภาพที่ สัมพันธ์กับการเลือก การตัดสินใจของมนุษย์ ดังนั้นถ้าหากไม่มีสิทธิที่จะตัดสินใจเลือกสิ่งหนึ่งสิ่งใดเราก็คงจะ กล่าวได้ว่า มนุษย์มีเสรีภาพไม่ได้ การไม่เลือกหรือการไม่สนใจที่จะเลือกก็เป็นทางเลือกอย่างหนึ่งไม่มีทางใดที่ เราจะหลีกเลี่ยงจากการตัดสินใจเลือกได้เลย สิ่งเดียวที่มนุษย์มิได้เลือกก็คือ การมีเสรีภาพติดตัวมาแต่เกิด

1.1 เส้น ในการสร้างสรรค์ผลงาน ข้าพเจ้าใช้เส้น เพื่อให้เกิดความเคลื่อนไหวอย่างอิสระ ในรูปทรงมิติของพื้น เป็นการนำสายตาจากจุดหนึ่งไปสู่อีกจุดหนึ่ง ใช้ในส่วนของความเคลื่อนไหวในแนวระนาบแนวนอน สร้างความรู้สึก เคลื่อนไหวอยู่บนพื้น จากซ้ายไปขวาและขวาไปซ้าย ลักษณะเส้นที่ตั้งใจสร้างมิใช่เป็นเส้นตรงยาว แต่เป็นเส้นที่มีการหักเห เพื่อสร้างให้เกิด อารมณ์ความรู้สึกไม่มั่นคง มีพื้นผิวที่ขรุขระ และมีระดับสูงต่ำที่แตกต่างกัน แต่ยังคงดำเนินเคลื่อนไหวอย่างอิสระในระนาบแนวนอน ทั้งระยะหน้า ระยะกลางและระยะหลัง ส่วนระยะด้านหลังสร้างให้เกิดความโค้ง ให้ความรู้สึกคล้ายเนินดิน ให้ความรู้สึกถึงดินแดน ที่กว้างไร้ขอบเขต มีความเคลื่อนไหวอย่างอิสระตลอดเวลา

1.2 รูปทรง รูปทรงถือเป็นส่วนสำคัญอย่างยิ่งในการ สร้างสรรค์ผลงาน ข้าพเจ้าใช้รูปทรงอิสระ ในการแสดงออกถึงความมีเสรีภาพ โดยลักษณะของรูปทรงที่ใช้ คือ รูปทรงของเหลวที่เกิดการเคลื่อนไหว จากการกระทบอย่างรุนแรง สิ่งที่เกิดขึ้นของรูปทรงคือการกระจายออก การไหลจากพื้นที่ส่วน 1 กระจายออกไปทั่วทั้งภาพ นอกจากนั้นยังใช้รูปทรงของใบหน้าคนแสดงความรู้สึกถึงการรอคอยความหวังถึงเสรีภาพ ที่จะเกิดขึ้นจากการปล่อยวางซึ่งถูกเหนี่ยวรั้งระหว่างจิตที่ถูกกักขังอยู่กับร่างกาย จนเสมือนผสมผสานเป็นอันหนึ่งอันเดียวกัน มาอย่างยาวนาน



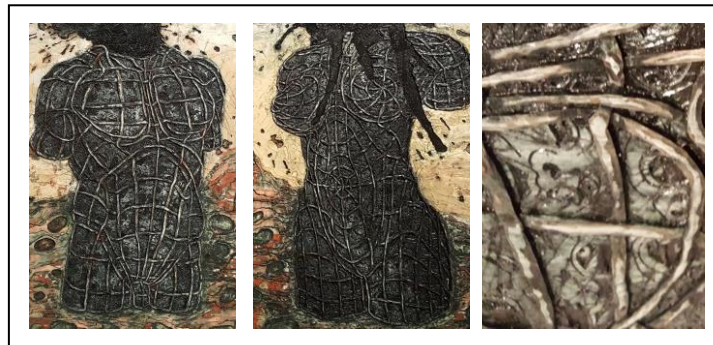
ภาพที่ 6 รูปทรงอิสระที่ใช้ในการแสดงออก

2. ทฤษฎีระบบโครงสร้างของสังคม

ในแนวคิดของอ็อกุสต์ ก็องต์ (Auguste Comte) เปรียบสังคมมนุษย์เสมือนกับสิ่งมีชีวิต เป็นองค์รวมของอินทรีย์ ระบบโครงสร้างของสังคมมีลักษณะเป็นชีวะอินทรีย์หรือร่างกายมนุษย์ ความสัมพันธ์ทางสังคมคือส่วนต่าง ๆ ของการร่วมมือกันได้โดยแรงผูกพันทางกายภาพผ่านความสัมพันธ์ สื่อกกลาง เช่น ภาษาพูด ภาษาเขียนและท่าทาง ส่วนต่าง ๆ รวมตัว ผสมผสานจนกลายเป็นความรู้สึกทางสังคมร่วมกันขับเคลื่อน สร้างกระแสหมุนเวียนทางสังคมให้ เคลื่อนที่ไป แต่การเคลื่อนที่ของสังคมต่างจากการขับเคลื่อนของร่างกาย ตรงที่การขับเคลื่อนของร่างกายนั้นมีจุดศูนย์กลางอยู่จุดเดียว จากสมองส่งผ่านประสาทความรู้สึกต่าง ๆ ไปยังกล้ามเนื้อ แต่สังคมเกิดการขับเคลื่อนจากจุดเล็ก ๆ ในส่วนประกอบของทุกระดับชั้นทางสังคม

2.1 รูปทรงร่างกาย จากลักษณะของสภาพสังคมที่ดำเนิน ลักษณะการเคลื่อนไหวจากความคิดและพฤติกรรมของมนุษย์ ในสังคมนั้น ๆ การเคลื่อนไหวของสังคมนวมถึงการรวมตัวของมนุษย์จำนวนมากสร้างภาวะ ในทางที่แสดงให้เห็นเป็นสภาวะ สังคมชีวะอินทรีย์ซึ่งหมายถึงสังคมที่เสมือน สิ่งมีชีวิต ในการสร้างสรรค์ผลงานข้าพเจ้าวางรูปทรง ใบหน้าเล็ก ๆ ที่มีจำนวนมากไว้ในรูปร่าง ของมนุษย์ทั้งผู้หญิง และผู้ชายโดย กำหนด ไว้ในส่วนด้านซ้ายและด้านขวาของภาพ ลักษณะรูปร่างรูปทรงของมนุษย์นั้น

ถูกสร้างสรรค์ให้เป็นโครงสร้าง และเป็นเส้น ที่ถักทอเหมือนพันธนาการที่คุมขังจิตวิญญาณของ มนุษย์เอาไว้ เพราะมนุษย์หลงติดกับร่างกายกับตัวตน ของมนุษย์เองจนไม่สามารถค้นพบอิสระที่จะเกิดขึ้นจากภายใน จิตใจของมนุษย์เองได้ จากลักษณะความผูกพัน การยึดติดกับร่างกายนี้เองนำไปสู่รูปทรงหลักทั้งสอง รูปทรง คือ รูปทรงของผู้ชายซึ่งอยู่ด้านซ้ายและผู้หญิงที่อยู่ด้านขวา รวมถึงให้รู้สึกถึง สภาวะสังคม ที่เสมือนกับเป็น สิ่งที่มีชีวิตตั้งรูปทรงของร่างกายมนุษย์ที่ข้าพเจ้านำมาเป็นสัญลักษณ์ในการสร้างสรรค์ผลงาน



ภาพที่ 7 รูปทรงร่างกายเสมือนสังคมที่มีชีวิต

2.2 น้ำหนักและสี ลักษณะการรวมตัวของมนุษย์จนเกิดเป็นสภาวะสังคมชิวะอินทรีย์ หรือ สังคมที่มีชีวิต ข้าพเจ้าให้น้ำหนัก ของสีเข้มอยู่ในส่วนของรูปทรงที่มีใบหน้าของผู้คนอัดแน่นจนกลายเป็น รูปทรง ของผู้หญิงและรูปทรงของผู้ชาย โดยน้ำหนักเข้มจะให้ความรู้สึกถึงมวลที่มีความหนาแน่นสูง และ ถ้าหากมองไปในรายละเอียดจะเห็นใบหน้าคนที่มีความแตกต่างทางอารมณ์ แต่แฝงไว้ด้วยความรู้สึกของการ เฝ้ารอ การไขว่คว้า การยึดมั่น ในตัวตนความเป็น มนุษย์ รวมถึงการใช้ สีเข้ม เช่นสีน้ำเงินเข้ม สีน้ำตาลเข้ม และ สีดำ สร้างความรู้สึก ถึงการผสมผสานรวมตัวเกาะกลุ่ม หนักแน่น มั่นคง สะท้อนความเป็นสังคม ที่มี ความเคลื่อนไหวเป็นสังคมที่มีชีวิตที่มีการเกิดขึ้นและเคลื่อนไหวอยู่ตลอดเวลา

3. ภัยกับการบรรลुरुธรรม

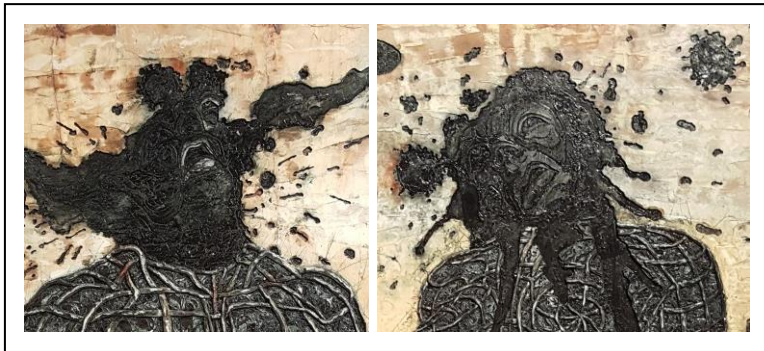
การจัดอาการแห่งกายให้สงบนิ่งสมดุลเป็นเงื่อนไขจำเป็นต่อการบรรลुरुธรรม การฝึกจิตกับฝึก กายอยู่ในกระบวนการ “ปฏิบัติธรรม” เดียวกันการนั่งสมาธิเป็นการรื้อถอนคำตัดสินเกี่ยวกับโลกซึ่งสั่งสมมา ด้วยอคติอุปาทาน เป็นการละวางกรอบวางระเบียบโลกที่มีมนุษย์เป็นศูนย์กลาง เป็นการแปรสภาพกระบวนการ รับรู้ด้วย กายที่ไม่ถูกครอบงำด้วยจิตอุปาทาน เป็นการปลดปล่อยกายให้เป็นสื่อกลางระหว่าง “โลก” และ “มนุษย์” โดยที่ทั้ง “โลก และ มนุษย์” ได้กลายเป็นหนึ่งเดียวในกระบวนการแห่งเหตุปัจจัย “กาย” ในสมาธิมิใช่ เครื่องแบบ “ตัวตน” (self) ใน “โลก” อีกต่อไป พิจารณา

ในแง่นี้จะเห็นได้ว่า กายแห่งกามราคะสามารถเป็นอุปสรรคต่อการบรรลुरुธรรม แต่ใน ขณะเดียวกันกายแห่งการปฏิบัติธรรม คือ กระบวนการปรากฏขึ้นแห่งพุทธธรรมนั่นเอง ความสำคัญของกาย (มนุษย์) ต่อการบรรลुरुธรรมกลายเป็นเงื่อนไขที่จำเป็นต่อการเข้าถึงพระพุทธศาสนา ทั้งนี้เพราะคติพุทธ ศาสนาในหลายนิกายถือว่า “การบรรลुरुธรรมต้องอาศัยกายมนุษย์” “เทวดาก็ไม่อาจบรรลุโพธิญาณได้”

3.1 องค์ประกอบศิลป์ จากลักษณะที่สำคัญของทัศนธาตุต่าง ๆ ถูกจัดสรรเป็นรูปทรงหลักที่ ขนาดใหญ่เพื่อเน้นความชัดเจนและพลังในรูปทรงกับพื้นที่รอบข้าง การเหนี่ยวรั้งสัมพันธ์กันระหว่างกายกับ จิต หากมนุษย์มองถึงความสัมพันธ์ และต้องการการละทิ้งจาก รูปลักษณ์ทางกายจากตัวตนที่มนุษย์ มีมา และละทิ้งปล่อยให้จิตเกิด ความมีอิสระอย่างสมบูรณ์ ตามแนวทางการฝึกกายและจิต ให้มองเห็น

ความเป็นธรรมชาติและความเป็นอิสระ ซึ่งกันและกัน โดยข้าพเจ้าใช้สัญลักษณ์ ในผลงาน โดยใช้ รูปทรงของการเคลื่อนไหว ที่หลุดพ้นทะลุออกมาจากร่างกายที่ถูก

เหนี่ยวรั้งไว้ ให้รู้สึกเสมือนเป็นอิสระโดยใช้รูปทรงของเหลว ร่วมกับใบหน้าคนที่แสดงความรู้สึก แต่รูปทรงที่หลุดพ้นนั้นเป็น เพียงส่วนด้านบนเท่านั้น ส่วนด้านล่างยังยึดติด ยังมีได้หลุดพ้นออกทั้งหมด เพียงให้เกิดความรู้สึกว่าสามารถ หลุดพ้นได้ในบางส่วนเท่า เพราะ ความเพียรพยายามฝึกฝนการละทิ้งตัวตน คือ สิ่งสำคัญที่มนุษย์ธรรมดาพึงปฏิบัติในปัจจุบัน



ภาพที่ 8 การจัดองค์ประกอบศิลป์

3.2 พื้นผิว จากลักษณะการทำงานโดยใช้ ไม้เป็นวัสดุในการสร้างสรรค์ การแกะ ลอกผิวไม้ ในแต่ละชั้นของไม้อัดจะสามารถสร้างพื้นผิวที่มีความแตกต่างกันได้เพราะแต่ละชั้นผิวของไม้อัดมีการเรียงเส้นของเนื้อไม้ที่มีความแตกต่างกัน แต่ละชั้นทิศทางของเส้นไม้จะมีลักษณะขวางกัน การใช้ระยะความลึกและต้นของการแกะ จะสามารถสร้างความพิเศษให้เกิดขึ้น จากผิวและเส้นของไม้ นอกจากนั้นยังรวมไปถึงสีของเนื้อไม้ซึ่งมีความแตกต่างกันอีกด้วย ลักษณะการทำงานแกะไม้สำหรับข้าพเจ้าแล้วยังมีอีกหนึ่งนัยยะที่สำคัญคือเสมือนกับการแกะการลอกการฝึกจิตในการเอาส่วนที่ไม่สำคัญ เอาส่วนที่มนุษย์ยึดติดกับ สิ่งที่เป็นรูปธรรม เอาออกไป และให้คงเหลือไว้แต่ อารมณ์ความรู้สึก ความเป็นสาระสำคัญที่ต้องการนำเสนอ

ผลงานสร้างสรรค์



ภาพที่ 9 ผลงานภาพที่ 1

ชื่อผลงาน : พันธจองจำแห่งจิต 2 ขนาด : 100 x 130 ซม. เทคนิค : แกะไม้และหมึกพิมพ์



ภาพที่ 10 ผลงานภาพที่ 2

ชื่อผลงาน : พันธจองจำแห่งจิต 3 ขนาด : 100 x 130 ซม. เทคนิค : แกะไม้และหมึกพิมพ์



ภาพที่ 11 ผลงานภาพที่ 3

ชื่อผลงาน : พันธจงจำแห่งจิต 5 ขนาด : 122 x 190 ซม. เทคนิค : แกะไม้และหมึกพิมพ์



ภาพที่ 12 ผลงานภาพที่ 4

ชื่อผลงาน : พันธจงจำแห่งจิต 6 ขนาด : 205 x 245 ซม. เทคนิค : แกะไม้และหมึกพิมพ์

สรุปผลที่ได้จากผลงาน

ผลงานชุดนี้ข้าพเจ้าศึกษาถึงเรื่องราว การแสดงออกทางความคิด ด้วยการแสดงความรู้สึก ที่เกิดขึ้นจากสิ่งที่ฝังอยู่ลึกภายในจิตใจของข้าพเจ้าและของมนุษย์ทุกคนใน สภาวะพันธะผูกพันระหว่าง “กาย” กับ “จิต” ในลักษณะเหนียวรั้งสร้างพันธนาการ หากมนุษย์ไม่ฝึกฝนจิตให้ปล่อยวาง “กาย” จิตก็จะไม่พบหนทางที่จะหลุดพ้นออกจาก “พันธะจองจำแห่งจิต” นี้ไปได้

สำหรับข้าพเจ้าแล้ว “ไม้” มีคุณลักษณะจำเพาะเป็นวัสดุเนื้ออ่อนที่มีชีวิต เกิดขึ้นจากธรรมชาติจากเมล็ด สู้ต้นกล้า ดูดซับความชื้น แร่ธาตุอาหาร สิ่งแวดล้อม กาลเวลาสรรค์สร้างเนื้อไม้ให้มีความพิเศษ ต่างจากวัสดุอื่น โดยข้าพเจ้าเลือกใช้ “ไม้อัด” โดยไม้อัดมีลักษณะเป็นการผสมผสานของแผ่นไม้บาง ๆ ในแต่ละชั้น ด้วยกาวและการอัดด้วยน้ำหนักรัดทาบ โดยเรียงเส้นไม้ในแต่ละชั้นไม้จะมีความแตกต่างกัน ทำให้ทุก ๆ ความลึก ในการ ชูด เจาะ เซาะ จะพบลักษณะเนื้อไม้ สีของไม้ รวมถึงทิศทางของเส้นไม้แตกต่างกัน และการสร้างสรรค์ผลงานด้วยไม้ ยังเป็นกุศโลบายในการสร้างนัยยะทางความคิด โดยลักษณะของการแกะ การเซาะ การชูด การชูด การลอก ผิวไม้ออกนั้น ยังเสมือนการชูดเอาออก การละทิ้งปล่อยวาง ของสิ่งที่ไม่จำเป็น สิ่งที่ไม่สำคัญ เอาออกไปคงเหลือแต่ ความรู้สึกที่เป็นอิสระ คงไว้ซึ่งสาระสำคัญ ที่ต้องการถ่ายทอดผ่านเนื้อไม้ที่ยังคงเหลืออยู่บนผลงานศิลปะ 2 มิติที่ข้าพเจ้าตั้งใจนำเสนอ

การเผยแพร่ผลงาน ผลงานชื่อ “พันธะจองจำแห่งจิต 6” ได้รับพิจารณาเห็นชอบจากคณะกรรมการผู้ทรงคุณวุฒิทางด้านศิลปะและ ศิลปินแห่งชาติ สาขาทัศนศิลป์ ได้รับรางวัลประกาศนียบัตรเกียรติคุณ อันดับ 3 เหรียญทองแดง สาขาจิตรกรรม ในการแสดงศิลปกรรมแห่งชาติ ครั้งที่ 64 ปี พศ. 2561 แสดง ณ พิพิธภัณฑ์สถานแห่งชาติ หอศิลป์ ถนนเจ้าฟ้า



ภาพที่ 13 รางวัลประกาศนียบัตรเกียรติคุณ อันดับ 3 เหรียญทองแดง
ในการแสดงศิลปกรรมแห่งชาติ ครั้งที่ 64 ปี พศ. 2561

เอกสารอ้างอิง

- ปานทิพย์ ศุภนกร. (2540). *เอ็กซิสเตนเชียลลิสม์*. กรุงเทพฯ: สำนักพิมพ์มหาวิทยาลัยรามคำแหง.
- ปริตตา เฉลิมเผ่า กอนันทกุล. (2541). *เผยร่าง-พรางกาย*. กรุงเทพฯ: โครงการจัดพิมพ์คบไฟ.
- พินิจ รัตนกุล. (2549). *ปรัชญาชีวิต ฌอง-ปอล ซาร์ตร์* (พิมพ์ครั้งที่6). กรุงเทพฯ: สามัญชน.
- ศักดิ์ชัย นิรัฐทวี. (2543). *ปรัชญาเอ็กซิสเตนเชียลลิสม์* (พิมพ์ครั้งที่3). นนทบุรี: โอเอ็นจีการพิมพ์.
- สุภางค์ จันทวานิช. (2554). *ทฤษฎีสังคมวิทยา* (พิมพ์ครั้งที่4). กรุงเทพฯ: สำนักพิมพ์แห่งจุฬาลงกรณ์มหาวิทยาลัย.

Translated Thai References

- Parnthip Supphanakorn. (1997). *Existentialist*. Bangkok: Ramkhamheang University Press.
- Prarittha Chaleumpao Koanantakul. (1998). *True Form-Conceal Body*. Bangkok: The Torch Printing Project.
- Pinit Ruttakul. (2006). *Jean-Paul Sartre's Philosophy of Life* (6thed). Bangkok: The Commons.
- Sakchai Nirunthawee. (2000). *Existentialist Philosophy* (3thed). Nonthaburi: ONG Press.
- Supang Chanthawanit. (2011). *Social Science Theory* (4thed). Bangkok: Chulalongkorn University Press.