

PROCEEDINGS

การประชุมวิชาการ บัณฑิตศึกษาระดับชาติ ครั้งที่ 10

เรื่อง “การยกระดับคุณภาพการศึกษาและ
พัฒนานุชายุคในศตวรรษที่ 21”

25-26 มิถุนายน 2563
บัณฑิตวิทยาลัย มหาวิทยาลัยศิลปากร



คำนำ

ด้วยบัณฑิตวิทยาลัย มหาวิทยาลัยศิลปากร ร่วมกับ มหาวิทยาลัยราชภัฏสวนสุนันทา มหาวิทยาลัยมหามกุฏราชวิทยาลัย และศูนย์มานุษยวิทยาสิรินธร (องค์การมหาชน) กำหนดจัดโครงการประชุมวิชาการบัณฑิตศึกษาระดับชาติ ครั้งที่ 10 เรื่อง “การยกระดับคุณภาพการศึกษาและพัฒนามนุษย์ในศตวรรษที่ 21” ระหว่างวันที่ 25-26 มิถุนายน 2563 ซึ่งเป็นการนำเสนอผลงานวิจัยในรูปแบบออนไลน์ โดยมีวัตถุประสงค์เพื่อเปิดโอกาสให้นักศึกษา อาจารย์ และนักวิจัยได้นำเสนอผลงานวิจัยและงานสร้างสรรค์ที่ดีและมีคุณภาพ เป็นการสร้างเครือข่ายของการวิจัยและงานสร้างสรรค์ เพื่อให้เกิดการแลกเปลี่ยนความรู้และประสบการณ์ร่วมกัน ผลงานวิจัยที่เผยแพร่ในงานนี้ได้มีการบูรณาการศาสตร์และศิลป์เข้าด้วยกันตามวิสัยทัศน์ของมหาวิทยาลัยศิลปากร คือ มหาวิทยาลัยชั้นนำแห่งการสร้างสรรค์ โดยจัดให้มีการนำเสนอผลงานวิจัยทางด้านศิลปะและการออกแบบ วิทยาศาสตร์ วิศวกรรมศาสตร์ วิทยาศาสตร์สุขภาพ มนุษยศาสตร์ อักษรศาสตร์ ศึกษาศาสตร์ เกษตรศาสตร์ และพหุวิทยาการ ทั้งนี้ บัณฑิตวิทยาลัยได้รวบรวมบทความวิจัย Proceedings ของผู้นำเสนอทั้งแบบวาจาและโปสเตอร์ที่นำเสนอผลงานครั้งนี้ในเว็บไซต์ของบัณฑิตวิทยาลัย เพื่อเผยแพร่ผลงานวิจัยไปสู่สาธารณชน บัณฑิตวิทยาลัยหวังเป็นอย่างยิ่งว่าเอกสารที่รวบรวมบทความวิจัยนี้จะเป็นประโยชน์ต่อแวดวงวิชาการและสามารถนำไปประยุกต์ใช้ในการพัฒนาประเทศในด้านต่างๆ ต่อไป

บัณฑิตวิทยาลัยขอขอบคุณท่านนายกสภามหาวิทยาลัยศิลปากร ท่านอธิการบดี เจ้าภาพร่วมจัดการประชุม ได้แก่ มหาวิทยาลัยราชภัฏสวนสุนันทา มหาวิทยาลัยมหามกุฏราชวิทยาลัย และศูนย์มานุษยวิทยาสิรินธร (องค์การมหาชน) ผู้บริหารและคณาจารย์ที่ให้ความร่วมมือในการดำเนินงานจนสำเร็จลุล่วงด้วยดี ตลอดจนผู้ทรงคุณวุฒิที่ร่วมเป็นผู้พิจารณาคัดเลือกผลงานวิจัย และเจ้าหน้าที่ของบัณฑิตวิทยาลัยทุกคนที่ร่วมมือร่วมใจปฏิบัติงานจนบรรลุผลตามวัตถุประสงค์ และหวังเป็นอย่างยิ่งว่าจะเป็นโอกาสดีที่จะร่วมมือกันพัฒนาการจัดการศึกษาระดับบัณฑิตศึกษาให้ก้าวหน้ายิ่งขึ้นต่อไป

(รองศาสตราจารย์ ดร. จุไรรัตน์ นันทานิช)

คณบดีบัณฑิตวิทยาลัย มหาวิทยาลัยศิลปากร



ข้อมูลอ้างอิงเพื่อการประกันคุณภาพ

โครงการประชุมวิชาการบัณฑิตศึกษาระดับชาติ ครั้งที่ 10 เรื่อง “การยกระดับคุณภาพการศึกษาและพัฒนามนุษย์ในศตวรรษที่ 21” นี้ เป็นการจัดการประชุมวิชาการ เพื่อเผยแพร่ผลงานวิจัย/การค้นคว้าอิสระของอาจารย์ นักวิจัย และนักศึกษาในระดับบัณฑิตศึกษาตามเกณฑ์คู่มือการประกันคุณภาพการศึกษาภายใน ระดับอุดมศึกษา ฉบับปีการศึกษา 2557 สำนักงานคณะกรรมการการอุดมศึกษา (สกอ.) ดังนี้

การเผยแพร่ผลงานวิจัยในที่ประชุมวิชาการระดับชาติ ครั้งนี้เป็นการนำเสนอบทความวิจัย ในที่ประชุมวิชาการ และบทความฉบับสมบูรณ์ (Full paper) ได้รับการตีพิมพ์ในรายงานสืบเนื่อง จากการประชุม (Proceedings) โดยมี กองบรรณาธิการจัดทำรายงานการประชุม หรือ คณะกรรมการจัดประชุม ประกอบด้วย ศาสตราจารย์หรือผู้ทรงคุณวุฒิระดับปริญญาเอก หรือ ผู้ทรงคุณวุฒิที่มีผลงานเป็นที่ยอมรับในสาขาวิชานั้นๆ จากนอกสถาบันเจ้าภาพ อย่างน้อยร้อยละ 25 โดยต้องมีผู้ประเมินบทความที่เป็นผู้เชี่ยวชาญในสาขานั้นด้วย และมีบทความที่มาจากหน่วยงานภายนอกสถาบันอย่างน้อย 3 หน่วยงาน และรวมกันแล้วไม่น้อยกว่า ร้อยละ 25

บทความในการประชุมวิชาการทั้งระดับชาติที่นำเสนอให้กองบรรณาธิการ หรือคณะกรรมการจัดประชุมพิจารณาคัดเลือก ต้องเป็นฉบับสมบูรณ์ (Full paper) และได้รับการตีพิมพ์ ซึ่งสามารถอยู่ในรูปแบบเอกสารหรือสื่ออิเล็กทรอนิกส์ได้

สำหรับโครงการประชุมวิชาการบัณฑิตศึกษาระดับชาติ ครั้งที่ 10 เรื่อง “การยกระดับคุณภาพการศึกษาและพัฒนามนุษย์ในศตวรรษที่ 21” ในครั้งนี้มีผู้เสนอผลงานวิจัยจาก 32 สถาบันการศึกษา โดยมีรายนามคณะกรรมการจัดประชุมวิชาการระดับชาติ และรายนามผู้ทรงคุณวุฒิในการพิจารณาบทความ ดังรายนามต่อไปนี้



คณะกรรมการจัดประชุม

คณะกรรมการจัดประชุม

มหาวิทยาลัยขอนแก่น

ศาสตราจารย์ ดร.สุรศักดิ์ วงศ์รัตนชีวิน

มหาวิทยาลัยมหิดล

รองศาสตราจารย์ ดร.ภก.สาธิต พุทธิพิพัฒน์ขจร

มหาวิทยาลัยมหาสารคาม

ผู้ช่วยศาสตราจารย์ ดร.กริสน์ ชัยมูล

มหาวิทยาลัยสุโขทัยธรรมมาธิราช

รองศาสตราจารย์ ดร.เขมณัฐ มิ่งศิริธรรม

มหาวิทยาลัยนเรศวร

อาจารย์ ดร.รัมภา จุฑะกนก

ศูนย์มานุษยวิทยาสิรินธร (องค์การมหาชน)

ดร.นฤพนธ์ ดั้ววิเศษ

มหาวิทยาลัยศิลปากร

รองศาสตราจารย์ ดร.ไชยยศ ไพวิทยศิริธรรม

ผู้ช่วยศาสตราจารย์ ณ์ภูพล สุวรรณกุลสง

ผู้ช่วยศาสตราจารย์ ดร.อภิเศก ปันสุวรรณ

ผู้ช่วยศาสตราจารย์ ดร.ชวงค์ ชัยสุข

ผู้ช่วยศาสตราจารย์ ดร. ชวนชื่น อัครกะวนิชชา

ผู้ช่วยศาสตราจารย์ ดร. อชิรัชญ์ ไชยพจน์พานิช

ผู้ช่วยศาสตราจารย์ ดร.วัฒน์พันธุ์ ครุฑะเสน

ผู้ช่วยศาสตราจารย์ ดร.สาธิต นิรัตศัย

เภสัชกรหญิง อาจารย์ ดร.วารณี บุญช่วยเหลือ

อาจารย์ ดร.ธัญนันท์ วรรณธง บรอกเคิลเฮอร์สท์

อาจารย์ ดร.พิรวิทย์ เชื้อวงศ์บุญ

อาจารย์ ดร.อธิกมาส มากจ้อย

อาจารย์ ดร.เกรียงไกร เกิดศิริ

อาจารย์ ดร.ภัทรภร ผลิตากุล



ผู้ทรงคุณวุฒิ

❖ กลุ่มศิลปะและการออกแบบ

จุฬาลงกรณ์มหาวิทยาลัย

รองศาสตราจารย์ ดร.กฤษณัทพิทย์ พานิชักดิ์

อาจารย์ ดร.เพิ่มศักดิ์ สุวรรณทัต

มหาวิทยาลัยกรุงเทพ

ผู้ช่วยศาสตราจารย์ ดร.จิราพรรณ วงศ์ทองสงวน

มหาวิทยาลัยบูรพา

ผู้ช่วยศาสตราจารย์ ดร.เกรียงศักดิ์ เขียวมั่ง

มหาวิทยาลัยเชียงใหม่

รองศาสตราจารย์ ดร. ญวิทย์ อ่องแสงชัย

มหาวิทยาลัยขอนแก่น

ผู้ช่วยศาสตราจารย์ ดร.สัณชัย สันติเวส

ผู้ช่วยศาสตราจารย์ ดร.สมิต ตะกรุดแก้ว

ผู้ช่วยศาสตราจารย์ ดร.ทรงยศ วีระทวีมาศ

ผู้ช่วยศาสตราจารย์นิธิตี ทองป่อง

สถาบันเทคโนโลยีพระจอมเกล้าเจ้าคุณทหาร

ลาดกระบัง

รองศาสตราจารย์กันจณา คำโสภี

ผู้ช่วยศาสตราจารย์ ดร.ชุมพร มูรพันธุ์

ผู้ช่วยศาสตราจารย์ ดร.เทอดศักดิ์ ไม้เท้าทอง

มหาวิทยาลัยเกษตรศาสตร์

ศาสตราจารย์เกียรติคุณอรศิริ ปาณินท์

ผู้ช่วยศาสตราจารย์ ดร.วันดี พิณจรัสสิน

ผู้ช่วยศาสตราจารย์ ดร.ณรงค์พน ไส้ประกอบทรัพย์

ผู้ช่วยศาสตราจารย์ ดร.กัตติกา กิตติประसार

มหาวิทยาลัยอุบลราชธานี

ผู้ช่วยศาสตราจารย์ ดร.กัญญา จิงวิมุตพันธ์

มหาวิทยาลัยศรีนครินทรวิโรฒ

ผู้ช่วยศาสตราจารย์ ดร.ศุภชัย อารีรุ่งเรือง

มหาวิทยาลัยมหาสารคาม

ผู้ช่วยศาสตราจารย์ ดร.วิษณุ ทิวะสิงห์

มหาวิทยาลัยมหิดล

อาจารย์ ดร.นิอร เดรัตน์ชัย

อาจารย์ ดร.อำไพ บูรณประพุกษ์

อาจารย์ ดร.ปริญญาพันธ์ พร้อมสุขกุล

มหาวิทยาลัยศิลปากร

ผู้ช่วยศาสตราจารย์ชัยณรงค์ อริยะประเสริฐ

ผู้ช่วยศาสตราจารย์ ดร.เพ็ญสิริ ชาตินิยม

มหาวิทยาลัยเทคโนโลยีพระจอมเกล้า

พระนครเหนือ

ผู้ช่วยศาสตราจารย์ ดร.งามทิพย์ วิมลเกษม

มหาวิทยาลัยรังสิต

ผู้ช่วยศาสตราจารย์ ดร.วราวรรณ สุวรรณผาติ

ผู้ช่วยศาสตราจารย์วัชรินทร์ จรุงจิตสุนทร

มหาวิทยาลัยเทคโนโลยีราชมงคลศรีวิชัย

อาจารย์ ดร.จเร สุวรรณชาติ

ข้าราชการบำนาญ

ศาสตราจารย์เกียรติคุณกัญญา เจริญศุภกุล

❖ กลุ่มมนุษยศาสตร์ สังคมศาสตร์

วิทยาการจัดการ ศึกษาศาสตร์

มหาวิทยาลัยศิลปากร

ศาสตราจารย์ ดร.กรกช อัตตวิริยะนุภาพ

ศาสตราจารย์ ดร.คณิต เขียววิชัย

รองศาสตราจารย์ ดร.ประสพชัย พสุนนท์

รองศาสตราจารย์ กัญญรัตน์ เวชศาสตร์

รองศาสตราจารย์ ดร.ชุลีพร วิรุณหะ

รองศาสตราจารย์พรชัย เทพปัญญา

รองศาสตราจารย์สมพร ร่วมสุข

รองศาสตราจารย์ ดร.วิสาข์ จิตวิวัฒน์

รองศาสตราจารย์ ดร.ไชยยศ ไพวิทยศิริธรรม

รองศาสตราจารย์ ดร.นรินทร์ สังข์รักษา

รองศาสตราจารย์ ดร.เอกนถน บางท่าไม้

ผู้ช่วยศาสตราจารย์ เกตุวดี สมบูรณ์ทวี

ผู้ช่วยศาสตราจารย์ ดร.ชลธิชา หอมฟูง



ผู้ช่วยศาสตราจารย์ ดร.ชวนชื่น อัครกะวณิชชา

ผู้ช่วยศาสตราจารย์ ดร.นิวัฒน์ บุญสม

ผู้ช่วยศาสตราจารย์ ดร.บุษบา บัวสมบุรณ์

ผู้ช่วยศาสตราจารย์ ดร.ปรณัฐ กิจรุ่งเรือง

ผู้ช่วยศาสตราจารย์ ดร.มนัสสินี บุญมีศรีสง่า

ผู้ช่วยศาสตราจารย์ ดร.มาเรียม นิลพันธุ์

ผู้ช่วยศาสตราจารย์ ดร.วรรณวิสา บุญมาก

ผู้ช่วยศาสตราจารย์ ดร.วิโรจน์ เกษภูาลักษณ์

ผู้ช่วยศาสตราจารย์ ดร.ศิริวรรณ วัฒนวิวัฒน์วรชัย

ผู้ช่วยศาสตราจารย์ ดร.สวรรยา ธรรมอภิพล

ผู้ช่วยศาสตราจารย์ ดร.สายสุดา เตียเจริญ

ผู้ช่วยศาสตราจารย์ ดร.สิริชัย ดีเลิศ

ผู้ช่วยศาสตราจารย์ ดร.สุนิตา โฆษิตชัยวัฒน์

ผู้ช่วยศาสตราจารย์ ดร.อนิรุทธิ์ สติมัน

ผู้ช่วยศาสตราจารย์ ดร.อมรินทร์ เทวตา

ผู้ช่วยศาสตราจารย์ ดร.อรพิน ศิริสัมพันธ์

ผู้ช่วยศาสตราจารย์ธนกฤต สังข์เฉย

อาจารย์ ดร. อัญญา บุญปาไล

อาจารย์ ดร.อภิมาส มากจ้อย

อาจารย์ ดร.โกสินทร์ เตชะนิยม

อาจารย์ ดร.ฐิติมา เวชพงศ์

อาจารย์ ดร.ทรรศนีย์ โมรา

อาจารย์ ดร.ธิดา ญาณปริษาเศรษฐ

อาจารย์ ดร.นงนุช โรจนเลิศ

อาจารย์ ดร.นพดล ไทวิชัยกุล

อาจารย์ ดร.นพรัตน์ บุญเพียรผล

อาจารย์ ดร.ประพล เปรมทองสุข

อาจารย์ ดร.พนัสกร สิมะขจรบุญ

อาจารย์ ดร.เพ็ญพนา พ่วงแพ

อาจารย์ ดร.รุ่งทิพย์ จันทร์ธนะกุล

อาจารย์ ดร.วนิดา คราวเหมาะ

อาจารย์ ดร.วรรณวิสา บุญมาก

อาจารย์ ดร.วิจิต อิ่มอารมย์

อาจารย์ ดร.วุฒิชัย อารักษ์โพษณงค์

อาจารย์ ดร.ศศิณัฐ สรรคบุรานุรักษ์

อาจารย์ ดร.ศิระ ศรีโยธิน

อาจารย์ ดร.สรภัส น้ำสมบุรณ์

อาจารย์ ดร.สรัญญา จันทร์ชูสกุล

อาจารย์ ดร.สิรินาถ ศิริรัตน์

อาจารย์ ดร.อัญญา บุญปาไล

อาจารย์ ดร.อุบลวรรณ ส่งเสริม

อาจารย์ ดร.อุรปริย เกิดในมงคล

อาจารย์ ดร.จิตตรา มาคะผล

อาจารย์อภิเชก หงษ์วิทยาการ

จุฬาลงกรณ์มหาวิทยาลัย

ผู้ช่วยศาสตราจารย์ ดร.ชานบีวิชัย ทัดแก้ว

อาจารย์ ดร.นยา สุจฉายา

อาจารย์ ดร.สมพรนุช ต้นศรีสุข

มหาวิทยาลัยรามคำแหง

อาจารย์ ดร.มณฑิชา ภัคดีคง

อาจารย์ ดร.สง่า วงศ์ไชย

มหาวิทยาลัยราชภัฏสวนสุนันทา

ผู้ช่วยศาสตราจารย์ ดร.สิทธิชัย ธรรมเสนห์

มหาวิทยาลัยราชภัฏพระนคร

ผู้ช่วยศาสตราจารย์ภัทราวดี กระแสร์

มหาวิทยาลัยเชียงใหม่

ผู้ช่วยศาสตราจารย์ ดร.อัจฉรา สโรบล

มหาวิทยาลัยราชภัฏเลย

อาจารย์ ดร.กนกพร นาสมตรี๊ก ซิมิโอนิกะ

มหาวิทยาลัยเกษตรศาสตร์

ผู้ช่วยศาสตราจารย์ ดร.โกวิท พิณพวง

มหาวิทยาลัยสุโขทัยธรรมมาธิราช

รองศาสตราจารย์ ดร. เขมณัฐ มิ่งศิริธรรม

มหาวิทยาลัยศรีนครินทรวิโรฒ

ผู้ช่วยศาสตราจารย์ ดร.ชมนาด เชื้อสุวรรณทวี

อาจารย์ ดร.ไกรวุฒิ จุลพงศธร

อาจารย์ ดร.อดิสรณ์ เรื่องกิจจันนัท

มหาวิทยาลัยบูรพา

อาจารย์ ดร.กิตติมา พันธุ์พุกษา

อาจารย์ ดร.พรรณทิพา ตันตัญ



อาจารย์ ดร.ศรัญญา ประสพชิงชนะ

อาจารย์ ดร.ขจิตา ศรีพุ่ม

มหาวิทยาลัยราชภัฏพระนคร

ผู้ช่วยศาสตราจารย์ ดร.กมลพัทธ์ โพธิ์ทอง

มหาวิทยาลัยเทคโนโลยีราชมงคลสุวรรณภูมิ

ผู้ช่วยศาสตราจารย์ ดร.จันทนา แสนสุข

มหาวิทยาลัยราชภัฏนครปฐม

รองศาสตราจารย์ ดร.วีไลรัตน์ ศิริรินทร์

อาจารย์ ดร.กัณฑ์ดนัย วรจิตติพล

มหาวิทยาลัยหอการค้าไทย

อาจารย์ ดร.นงนภัส แก้วพลอย

สถาบันเทคโนโลยีพระจอมเกล้า

เจ้าคุณทหารลาดกระบัง

อาจารย์ ดร.อภิรักษ์ จิตรกร

มหาวิทยาลัยธรรมศาสตร์

อาจารย์อนงค์นาฏ รัศมีเวียงชัย

อาจารย์สุทธิชล โพธิ์รังษี

มหาวิทยาลัยนราธิวาสราชนครินทร์

อาจารย์วิภาภรณ์ ห้วยเวชศาสตร์

กรมศิลปากร

นายประทีป เฟื่องตะโก

ผู้เชี่ยวชาญ

รองศาสตราจารย์ ดร.ดำรงค์ ฐานดี

ดร.อมรา ศรีสุชาติ

นางสาววรรณุช วิณะสนธิ

ข้าราชการบำนาญ

รองศาสตราจารย์สุภาภรณ์ จินตามณีโรจน์

ผู้ช่วยศาสตราจารย์ ดร.บำรุง ไตรรัตน์

ผู้ช่วยศาสตราจารย์ ดร.ประเสริฐ อินทร์รักษ์

❖ **กลุ่มวิทยาศาสตร์ วิศวกรรมศาสตร์และ
เทคโนโลยี**

มหาวิทยาลัยเกษตรศาสตร์

รองศาสตราจารย์ ดร.พงศ์ศักดิ์ หนูพันธ์

รองศาสตราจารย์ ดร.อภิสิทธิ์ คงสะเสน

ผู้ช่วยศาสตราจารย์ ดร.ธารินทร์ ก้านเหลือง

ผู้ช่วยศาสตราจารย์ ดร.วิสุทธิ์ สุพิทักษ์

ผู้ช่วยศาสตราจารย์ ดร.พิเชษฐ์ อนุรักษ์อุดม

ผู้ช่วยศาสตราจารย์ ดร.มาศอุบล ทองงาม

อาจารย์ ดร.จวีร์วรรณ จันทลา

อาจารย์ภัทรพงษ์ ภาคภูมิ

มหาวิทยาลัยสงขลานครินทร์

รองศาสตราจารย์ ดร.นิชาอุตะห์ ระเด่นอาหมัด

มหาวิทยาลัยเชียงใหม่

ผู้ช่วยศาสตราจารย์ ดร.สายัญ ปันมา

ผู้ช่วยศาสตราจารย์ ดร.อัฉรา สโรบล

รองศาสตราจารย์ ดร.อภิรักษ์ เพียรมงคล

มหาวิทยาลัยศรีนครินทรวิโรฒ

รองศาสตราจารย์ ดร.อุดมศรี โชว์พิทธรชัย

รองศาสตราจารย์พรพิมล ม่วงไทย

รองศาสตราจารย์สิริธร สโมสร

มหาวิทยาลัยมหาสารคาม

ผู้ช่วยศาสตราจารย์ ดร.วรรธนา สิ้นศิริ

มหาวิทยาลัยธรรมศาสตร์

รองศาสตราจารย์ ดร.ธัญพิสิษฐ์ พวงจิก

รองศาสตราจารย์ ดร.เขาวพา จิระเกียรติกุล

จุฬาลงกรณ์มหาวิทยาลัย

รองศาสตราจารย์ ดร.ปวีณา เชาวลิตวงศ์

ผู้ช่วยศาสตราจารย์ ดร.ศศิกันต์ กุ้พงษ์ศักดิ์

ผู้ช่วยศาสตราจารย์ ดร.ณัฐธิดา โชติช่วง

ผู้ช่วยศาสตราจารย์ ดร.กนกวรรณ เสรีภาพ

อาจารย์ ดร.ศิริมา พ่วงประพันธ์

มหาวิทยาลัยศิลปากร

รองศาสตราจารย์ ดร.ปานใจ ธารทัศน์วงศ์

รองศาสตราจารย์ ดร.นิตวรรณ พงศ์ศิลป์

รองศาสตราจารย์ ดร.ชุดิมา ลิ้มมัทวาทิธี

ผู้ช่วยศาสตราจารย์ ดร.วยา พุทวงศ์

ผู้ช่วยศาสตราจารย์ สุขุม ไข่มิตรชัยมงคล

ผู้ช่วยศาสตราจารย์ ดร.กรัณท์รัตน์ ทิวถนอม

ผู้ช่วยศาสตราจารย์ ดร.กรกช ชันจิรกุล



ผู้ช่วยศาสตราจารย์ ดร.กิตติศักดิ์ คู่วัลย์บุญ

ผู้ช่วยศาสตราจารย์ ดร.กุลนาถ ออบสุวรรณ

ผู้ช่วยศาสตราจารย์ ดร.จันทร์ดี ระแบบเลิศ

ผู้ช่วยศาสตราจารย์ ดร.บุษราภรณ์ งามปัญญา

ผู้ช่วยศาสตราจารย์ ดร.พัลลภ คั่นธิยงค์

ผู้ช่วยศาสตราจารย์ ดร.ยุพธนา เจวจินดา

ผู้ช่วยศาสตราจารย์ ดร.เวยา พุทธวงศ์

ผู้ช่วยศาสตราจารย์ ดร.ศรัณยพร มากทรัพย์

ผู้ช่วยศาสตราจารย์ ดร.สาธิต นิรติศัย

ผู้ช่วยศาสตราจารย์ ดร.สุมาลย์ บ้านเทิง

ผู้ช่วยศาสตราจารย์ ศุภชัย วาสนานนท์

ผู้ช่วยศาสตราจารย์ ดร.พูนทรัพย์ ตรีภพนาถกุล

ผู้ช่วยศาสตราจารย์ ดร.นุชจิรา พงศ์นิมิตประเสริฐ

ผู้ช่วยศาสตราจารย์ ดร.วิเชียร สีส่างลักษณ์

ผู้ช่วยศาสตราจารย์ ดร. บุศรินทร์ ฆะปะบุตร

ผู้ช่วยศาสตราจารย์ ดร.สุเชษฐ์ สมุหเสนีโต

อาจารย์ ดร.ศราวุธ ภูไฟจิตรกุล

อาจารย์ ดร.กัณธิดา พันธุ์เจริญ

อาจารย์ ดร.กิตติยาพร สิงห์สัมพันธ์

อาจารย์ ดร.กุลทัศน์ สุวัฒน์พิพัฒน์

อาจารย์ ดร.ณิชนันทน์ เทพศุภรังษิกุล

อาจารย์ ดร.วันวิภาห์ ตุ่มน้อย

อาจารย์ ดร.วิสรา รอดเหตุภัย

อาจารย์ ดร.วีรยุทธ์ แซ่ลิ้ม

อาจารย์ ดร.วิไลวรรณ สิริโรจนพุดิ

อาจารย์ ดร.ศิริรัตน์ ชูสกุลเกรียง

อาจารย์ ดร.สินี หนองเต่าดำ

มหาวิทยาลัยมหิดล

รองศาสตราจารย์ ดร.งามนิจ ชื่นบุญงาม

รองศาสตราจารย์ ดร.ปนัดดา บุญเสริม

ผู้ช่วยศาสตราจารย์ ดร.ลือรัตน์ อนุรัตน์พานิช

มหาวิทยาลัยเทคโนโลยีพระจอมเกล้าธนบุรี

รองศาสตราจารย์ ดร.อำพล การุณสุนทวงษ์

รองศาสตราจารย์ ดร.สิริชัย เทพา

ผู้ช่วยศาสตราจารย์ ดร.ชัยวัฒน์ เอกวัฒน์พานิชย์

อาจารย์ ดร.ลือรัตน์ อนุรัตน์พานิช

มหาวิทยาลัยเทคโนโลยีพระจอมเกล้า

พระนครเหนือ

รองศาสตราจารย์ ดร.ขวัญเนตร สมบัติสมภพ

สถาบันเทคโนโลยีพระจอมเกล้าเจ้าคุณทหาร

ลาดกระบัง

ผู้ช่วยศาสตราจารย์ ดร.อัศัญญา นรบิน

อาจารย์ ดร.ชวาลย์ ศรีวงษ์

มหาวิทยาลัยพะเยา

อาจารย์ ดร.บุณทริกา เทพสุคนธ์

มหาวิทยาลัยราชภัฏเชียงใหม่

อาจารย์ ดร.วลีพรรณ รกิติกุล

มหาวิทยาลัยนเรศวร

ผู้ช่วยศาสตราจารย์ ดร. บุญเรือง คำศรี

ผู้ช่วยศาสตราจารย์ ดร. นารีสลักษณ์ นาแก้ว

ผู้ช่วยศาสตราจารย์ เอกรินทร์ ชูสีกร

ผู้ช่วยศาสตราจารย์ ดร. ธารทิพย์ บุญส่ง

ผู้ช่วยศาสตราจารย์ ดร.จตุพร เงินคำ

อาจารย์ ดร.รัมภา จุฑะกนก

อาจารย์ ดร.ณิชากร คอนดี

อาจารย์ ดร.อัจฉรา อิ่มคำ พุดคำ

มหาวิทยาลัยเทคโนโลยีราชมงคลศรีวิชัย

อาจารย์ ประसार จิตรเพ็ชร

มหาวิทยาลัยขอนแก่น

รองศาสตราจารย์ ดร.กิตติกร นาคประสิทธิ์

รองศาสตราจารย์ ดร.ธรรมเรศ เชื้อสาวถี

มหาวิทยาลัยบูรพา

รองศาสตราจารย์ ดร.อุษาวดี ดันติวรานูรักษ์

อาจารย์ ดร.วาสิณี พงษ์ประยูร

มหาวิทยาลัยรังสิต

รองศาสตราจารย์ ดร.กาญจนา จันทร์ประเสริฐ

มหาวิทยาลัยอุบลราชธานี

รองศาสตราจารย์ ดร.ปราณีต งามแสนห์

มหาวิทยาลัยราชภัฏนครปฐม

อาจารย์ ดร.กัญจน์รัตน์ สุขรัตน์



มหาวิทยาลัยหัวเฉียวเฉลิมพระเกียรติ

อาจารย์ ดร.ศรัณย์ กอสนาน

นักวิชาการอิสระ

ดร.จุมพฏ กาญจนกำธร

ศูนย์เทคโนโลยีโลหะและวัสดุแห่งชาติ (MTEC)

ดร.ปณิธิ วิรุฬห์พอลจิต

อาจารย์ ดร.จิตติมา สงเคราะห์

โรงเรียนนายร้อยตำรวจ

ผู้ช่วยศาสตราจารย์ พ.ต.ท. ดร.สฤณี สืบพงษ์ศิริ

สำนักงานตำรวจแห่งชาติ

พันตำรวจโท ธนบูรณ์ รัชตงคารสกุล

พันตำรวจเอกอดิษฐ์ กัณฑ์

ศิริพัฒนสหคลินิก

แพทย์หญิงนุสรี ศิริพัฒน์



กำหนดการ

โครงการประชุมวิชาการบัณฑิตศึกษาระดับชาติ ครั้งที่ 10
เรื่อง “การยกระดับคุณภาพการศึกษาและพัฒนามนุษย์ในศตวรรษที่ 21”
วันที่ 25-26 มิถุนายน 2563

โดยความร่วมมือระหว่างบัณฑิตวิทยาลัย มหาวิทยาลัยศิลปากร
ร่วมกับ มหาวิทยาลัยราชภัฏสวนสุนันทา
มหาวิทยาลัยมหามกุฏราชวิทยาลัย และศูนย์มานุษยวิทยาสิรินธร(องค์การมหาชน)

วันพฤหัสบดีที่ 25 มิถุนายน 2563

08.30 – 09.00 น.

กล่าวรายงาน

โดย รองศาสตราจารย์ ดร.จุไรรัตน์ นันทานิช
คณบดีบัณฑิตวิทยาลัย มหาวิทยาลัยศิลปากร

กล่าวต้อนรับ

โดย ผู้ช่วยศาสตราจารย์ชัยชาญ ถาวรเวช
อธิการบดีมหาวิทยาลัยศิลปากร

กล่าวเปิดงาน

โดย นายภราเดช พยัฆวิเชียร
นายกสภามหาวิทยาลัย มหาวิทยาลัยศิลปากร

09.00 – 10.00 น.

บรรยายพิเศษเรื่อง

“การยกระดับคุณภาพการศึกษาและพัฒนามนุษย์ในศตวรรษที่ 21”

โดย ศาสตราจารย์ ดร.สุรศักดิ์ วงศ์รัตนชีวิน

คณบดีบัณฑิตวิทยาลัย มหาวิทยาลัยขอนแก่น

10.15 – 16.30 น.

นำเสนอผลงานวิจัยแบบออนไลน์ แยกตามกลุ่มสาขาวิชา

วันพฤหัสบดีที่ 26 มิถุนายน 2563

09.00 – 16.30 น.

นำเสนอผลงานวิจัยแบบออนไลน์ แยกตามกลุ่มสาขาวิชา

สารบัญ

กลุ่ม ศิลปะและการออกแบบ

| ชื่อ-นามสกุล | ชื่อบทความ | เลขที่หน้า |
|------------------------------|--|------------|
| นางสาวสุรัชต์ บุรพงศ์บัณฑิต | เครื่องประดับเพื่อการรณรงค์ทางสังคม: การออกแบบและผลิตเครื่องประดับสำหรับรณรงค์ยุติความรุนแรงต่อผู้หญิง | A1-A9 |
| นางสาววิริน เขาวนะ | โครงการออกแบบเครื่องประดับที่สะท้อนถึงสถานะของความไม่จีรัง | A10-A19 |
| นายณัฐวุฒิ อัครโกวิทวงศ์ | ชุมชนคลองเตยและกระบวนการออกแบบการพัฒนาเมืองแบบครอบคลุม | A20-A25 |
| นางสาวอังคณา ตระกูลวีระยุทธ์ | อัตลักษณ์ชุมชนวัยกลาง จังหวัดเชียงใหม่ สู่อการสร้างสรรค์เครื่องประดับร่วมสมัย | A26-A36 |
| นายอนุศาสน์ ทวีศรี | การเปลี่ยนแปลงของลักษณะทางกายภาพและสภาพแวดล้อมบริเวณย่านตลาดพลูกรุงเทพมหานคร | A37-A44 |
| นายจิรเมธ อัครสรรค์สาธิต | การศึกษาคุณลักษณะและแบบแผนความสัมพันธ์กับชุมชนเมืองของพื้นที่เปิดโล่งสาธารณะในพื้นที่เกาะรัตนโกสินทร์ | A45-A53 |
| นางสาวดวงกมล ตองตาสี | โครงการออกแบบเครื่องประดับผลงานการแต่งหน้าแรงบันดาลใจจากยุคบาร์ออก | A54-A61 |
| นายสถาปัตยกรรม สร้อยจำปา | พัฒนาการภูมิทัศน์วัฒนธรรมชุมชนริมคลองบางบาล อำเภอบางบาล จังหวัดพระนครศรีอยุธยา | A62-A69 |
| นางสาวปานธินา พัฒนกุลชัย | เครื่องมือดำเนินการพัฒนาชุมชนที่สร้างกระบวนการมีส่วนร่วมของคนในชุมชน กรณีศึกษาชุมชนคลองบางหลวง | A70-A78 |
| นางสาวพัชรพร เนียมสร้อย | การจัดการสภาพแวดล้อมสำหรับงานศิลปะในห้องจัดแสดงนิทรรศการหลัก ณ หอศิลป์วัฒนธรรมแห่งกรุงเทพมหานคร | A79-A88 |
| นายวิทวัส พลช่วย | แนวทางการทำเพลงประกอบภาพยนตร์เรื่องระนาดเอกทางเปลี่ยน | A89-A95 |
| นายอภิสิทธิ์ หลั่งไธ้ | การพัฒนารากเตยปาดหนันเพื่อใช้ในการออกแบบโคมไฟตกแต่งเชิงวัฒนธรรม | A96-A102 |

ชุมชนคลองเตยและกระบวนการออกแบบการพัฒนาเมืองแบบครอบคลุม

Khlong Toei Community and Inclusive Urban Development and Design

ณัฐวุฒิ อัสวโกวิทวงศ์¹ และ ธาราดล เสาร์ชัย²

Nattawut Usavagovitwong¹ and Tharadol Sourachai²

บทคัดย่อ

บทความนี้ได้แสดงให้เห็นความสำคัญของกระบวนการสร้างมโนทัศน์ต่อการเปลี่ยนแปลงพื้นที่เมืองขนาดใหญ่ของชุมชนผู้มีรายได้น้อยผ่านกระบวนการออกแบบครอบคลุม (Inclusive design) โดยอาศัยการปฏิบัติการภาคสนามของ “โครงการพัฒนาพื้นที่เพื่อการอยู่อาศัยในชุมชนคลองเตย” หรือสมาร์ท คอมมูนิตีในพื้นที่ท่าเรือคลองเตย เป็นข้อพิพาททางความคิดในการเปลี่ยนรูปร่างเมืองระหว่างเจ้าของที่ดินและผู้อยู่อาศัยในชุมชน ปฏิบัติการออกแบบได้ดำเนินงานในช่วง เดือนเมษายนพ.ศ. 2561 ถึงเดือนกันยายน พ.ศ. 2562 ในพื้นที่เครือข่ายชุมชนคลองเตย 26 ชุมชน โดยมีวัตถุประสงค์เพื่อ 1) สร้างทางเลือกในการฟื้นฟูเมืองที่ได้ประโยชน์ร่วมกันของทุกฝ่ายที่ยอมรับได้ และ 2) เพื่อให้เกิดการมีส่วนร่วมในกลไกการตัดสินใจของคนในพื้นที่ที่ได้รับผลกระทบต่อการพัฒนา โดยวิธีการศึกษาเป็นการวิจัยเชิงปฏิบัติการแบบมีส่วนร่วม (Participatory action research) โดยภาคีสถาบันการศึกษาผ่านการเก็บข้อมูลและสำรวจกายภาพพื้นที่ ตลอดจนการสร้างพื้นที่เจรจาเพื่อรับฟังข้อมูลผู้อยู่อาศัยใน 8 ชุมชน ประกอบด้วย เงื่อนไข ความคาดหวัง ข้อจำกัด และวิสัยทัศน์ในการเปลี่ยนแปลงพื้นที่พื้นที่โดยใช้กลไกเครือข่ายชุมชนคลองเตย ผลผลิตของการศึกษาได้นำมาสู่การสร้างรูปแบบและตัวแบบของการพัฒนาพื้นที่เมือง ที่อยู่อาศัย ที่ครอบคลุมวิถีชีวิต เศรษฐกิจ โครงสร้างสังคม เพื่อสร้างกระบวนการเจรจากับเจ้าของที่ดิน โดยพบว่า ผลลัพธ์ของการศึกษาประกอบด้วย 1) การออกแบบครอบคลุมเป็นเครื่องมือเพื่อช่วยให้เกิดความเข้าใจและมองเห็นปัญหา ข้อจำกัด ศักยภาพ และโอกาสจากมุมมองแบบร่วมแรงร่วมใจการพัฒนาพื้นที่อย่างรอบด้าน มากกว่าการออกแบบด้วยมุมมองแบบบนลงล่าง (Top-down design approach) 2) ได้เพิ่มอำนาจให้เกิดการสร้างกลไกร่วมที่ผนวกรวมเอาผู้ได้รับผลกระทบเข้าสู่กลไกในการตัดสินใจต่อการพัฒนาพื้นที่ระหว่างผู้มีส่วนได้เสียหลายฝ่ายกับเจ้าของที่ดินได้อย่างมีนัยสำคัญ

คำสำคัญ : ที่อยู่อาศัย การออกแบบครอบคลุม คลองเตย การมีส่วนร่วม

Abstract

This article portrays the significance of urban regeneration in a low-income settlement via an inclusive design process. Using a participatory design approach, the authors (members of an academic operational task-force) had conducted the study from April 2018 to September 2019. The goal was to resolve the

¹ คณะสถาปัตยกรรมศาสตร์ มหาวิทยาลัยศรีปทุม กรุงเทพมหานคร 10900 ประเทศไทย

School of Architecture, Sripatum University, Bangkok 10900, Thailand

² คณะสถาปัตยกรรมศาสตร์ มหาวิทยาลัยศรีปทุม กรุงเทพมหานคร 10900 ประเทศไทย

School of Architecture, Sripatum University, Bangkok 10900, Thailand

mismatched vision between the landowner and residents in 26 Khlong Toei communities. The study's aim was two-fold: 1) to provide urban and community regeneration options accepted by every stakeholder and 2) to include the vulnerable stakeholders in the decision-making dialogue. The authors studied the data collected and physical surveys. This included focus groups and workshops in 8 communities; thus, addressing the residents' anticipations, limitations, conditions, and shared visions of the coming change. The study 's inclusive design process elevates the bargaining power of the residents with the landowner by being included in the responsively mutual dialogue. The results of this study help 1) being a tool for better understanding in potentials and limits from empathic point of view and 2) illustrate a viable model for housing development and urban regeneration; one that exemplifies the interconnection among social structure, economic conditions, and lifestyles of the residents.

Keywords : Housing, Inclusive Design, Khlong Toei, Participation

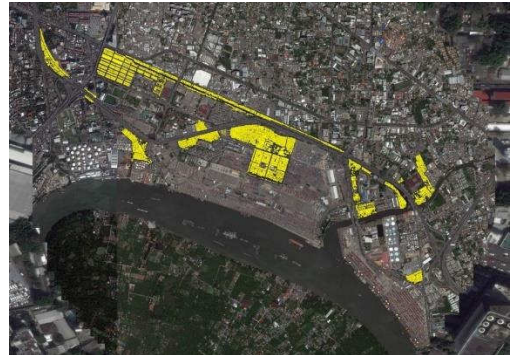
1. บทนำ

แผนแม่บทการพัฒนาพื้นที่เพื่อการบริหารจัดการประสิทธิภาพในการใช้ประโยชน์ที่ดินของการท่าเรือแห่งประเทศไทยในพื้นที่ท่าเรือคลองเตย ได้วางแผนแม่บทตามโครงการ "Smart Community" คอนโดมีเนียม โดยได้ปรากฏข้อเสนอ 3 ทางเลือก คือ 1) ให้ย้ายชุมชนในพื้นที่ของการท่าเรือไปยังที่ดินที่ทางการท่าเรือได้จัดหาให้ในบริเวณใกล้เคียงราว 50 ไร่ 2) การย้ายชุมชนไปยังพื้นที่ย่านหนองจอกโดยให้กรรมสิทธิ์ที่ดินถาวร และ 3) การรับเงินเยียวยาเพื่อกลับภูมิลำเนา โดยทั้งหมดนี้ ส่งผลให้เกิดผลกระทบต่อการอยู่อาศัยของชุมชนกว่า 14,000 หลังคาเรือน รวม 26 ชุมชนบนพื้นที่ปัจจุบันรวมกันราว 300 ไร่

การดำเนินตามแผนแม่บทในครั้งนี้ก่อให้เกิดการปรับตัวของชุมชนย้ายกว้างขวางเนื่องด้วยปัจจัยสองประการ คือ ประการแรก คือการเปลี่ยนแปลงกายภาพการอยู่อาศัยจากการอยู่อาศัยในแนวราบมาสู่การอยู่อาศัยในแนวตั้ง ยังผลให้เกิดการเปลี่ยนแปลงในวิถีชีวิตและเงื่อนไขด้านความหนาแน่น ตลอดจนการค่าใช้จ่ายที่ติดตามมาภายหลัง และประการที่สอง คือการเปลี่ยนแปลงด้านสังคมและเศรษฐกิจอันเนื่องมาจากการย้ายแหล่งงาน การเปลี่ยนแปลงของละแวกบ้านที่เคยมีมา ตลอดจนถึงความสัมพันธ์กลุ่มองค์กรชุมชนต่าง ๆ ในพื้นที่ จากความเปลี่ยนแปลงทั้งสองประการจึงมีความจำเป็นในการสร้างกระบวนการมีส่วนร่วมเพื่อให้เกิดฉันทามติในการสร้างอนาคตและวิสัยทัศน์ใหม่ในการพัฒนาที่อยู่อาศัยในพื้นที่ร่วมกับบทบาทของชุมชนที่มีต่อการพัฒนาเมือง อย่างไรก็ตาม การขับเคลื่อนให้เกิดผลในเชิงปฏิบัติยังไม่สามารถดำเนินการได้อย่างเป็นรูปธรรมเนื่องจากแนวทางการกำหนดการปรับปรุงโครงการทั้งหมดเป็นการกำหนดเป้าหมายบนฐานคิดของเจ้าของที่ดินฝ่ายเดียว โดยปราศจากการเปิดพื้นที่เพื่อการเจรจาและสร้างข้อตกลงร่วมที่ผนวกรวมผู้มีส่วนได้เสียของโครงการอย่างกว้างขวางพอ

โจทย์ของกระบวนการสร้างฉันทามติร่วมกันในการออกแบบและกำหนดรูปแบบการเปลี่ยนแปลงที่ทุกฝ่ายยอมรับได้นั้นต้องอาศัยเครื่องมือการออกแบบที่ครอบคลุมข้อคิดเห็นที่มาจากผู้มีส่วนได้เสียที่รอบด้าน กระบวนการนี้

อาศัยฐานคิดจากการมองทุกผู้มีส่วนได้เสียเป็นส่วนหนึ่งของกระบวนการพัฒนาและสร้างความเปลี่ยนแปลง (Goltsman and Iacofano, 2007) หรือ เมืองที่ผนวกรวมทุกภาคส่วน (Inclusive cities) โดยอาศัยปฏิบัติการผ่านกระบวนการออกแบบพัฒนาเมืองแบบครอบคลุม (Inclusive urban design) โดยเฉพาะกับภาคเศรษฐกิจไม่เป็นทางการ



ภาพที่ 1 ส่วนหนึ่งของโครงการ Smart Community คลองเตยที่ปรับปรุงบนพื้นที่ชุมชนที่กระจายอยู่ในพื้นที่ของการท่าเรือแห่งประเทศไทยทั้งหมด 2,300 ไร่

ที่มา: <https://thailand-property-news.knightfrank.co.th/2019/03/06/>

2. วัตถุประสงค์

- 2.1 เพื่อสร้างฐานข้อมูลการอยู่อาศัย ตลอดจนการวิเคราะห์/สังเคราะห์สถานการณ์การทางสังคม-เศรษฐกิจของผู้อยู่อาศัยพื้นที่ กลุ่ม องค์กรต่าง ๆ เพื่อสร้างโปรแกรมการอยู่อาศัย โดยเน้นกระบวนการร่วมสร้างสรรค์ (Co-creation) จากหลากหลายมิติที่เกี่ยวข้อง
- 2.2 เพื่อสร้างแนวทางการพัฒนาพื้นที่อยู่อาศัยในชุมชนคลองเตย โดยมีฉากทัศน์ (Scenario) ที่หลากหลาย ทั้งด้านการใช้พื้นที่สาธารณะ การเชื่อมต่อกับระบบขนส่งมวลชน การพัฒนาเศรษฐกิจของชุมชน ตลอดจนถึง model ในการอยู่อาศัยภายใต้สถานการณ์ต่าง ๆ
- 2.3 เพื่อสร้าง platform ในการทำงานที่เป็นรูปธรรมในระดับพื้นที่และนโยบายในการสื่อสารระหว่างภาคส่วนที่เกี่ยวข้อง โดยการสร้างพื้นที่เจรจาแลกเปลี่ยน (Dialogue) ตลอดจนการเรียนรู้ร่วมกันระหว่างชุมชนและหน่วยงานที่เกี่ยวข้อง สร้างฉันทามติร่วมในการแก้ปัญหาการอยู่อาศัยและการสร้างวิสัยทัศน์ร่วมของการอยู่อาศัยใหม่

3. วิธีการศึกษา

เนื่องจากกระบวนการให้ข้อมูลข่าวสาร ตลอดจนการสร้างพื้นที่แลกเปลี่ยน (Platform) ที่มีเนื้อหาให้ชุมชนเป็นหุ้นส่วนในการพัฒนาพื้นที่ยังขาดการวางวิสัยทัศน์ร่วมและขั้นตอนในการดำเนินการที่เป็นจริงบนบริบทของพื้นที่ การดำเนินงานเพื่อให้บรรลุถึงอนาคตใหม่ของการพัฒนาพื้นที่คลองเตยจึงต้องอาศัยการทำงานสองระดับไปพร้อม ๆ กัน อันประกอบด้วย

1. ระดับพื้นที่: การสร้างการมีส่วนร่วมในระดับละแวกบ้าน (Area-based platform) กับชุมชน กลุ่ม และองค์กรในพื้นที่ เพื่อให้เกิดความเข้าใจ และเรียนรู้ร่วมกันถึง ความคาดหวัง ความกังวล เงื่อนไข ศักยภาพ และข้อจำกัดของชุมชนที่มีอยู่ในพื้นที่ โดยคณะผู้วิจัยใช้เครื่องกระบวนการออกแบบ เรียนรู้ร่วมกันระหว่าง ผ่านการประชุมเชิงปฏิบัติการและการออกแบบอย่างมีส่วนร่วม (Participatory design) กับหน่วยงานการศึกษา หน่วยงานรัฐ ชุมชน และภาคประชาสังคมในพื้นที่ร่วมกันใน 8 ชุมชน รวม 535 หลังคาเรือน โดยมีเป้าหมายในเชิงผลลัพธ์ดังนี้

1. การสร้างให้เกิดความเข้าใจร่วมถึงเงื่อนไขและสถานการณ์ของการพัฒนาพื้นที่ที่จำเป็นต่อการพัฒนาเมือง
2. การประมวลผลข้อมูล ได้แก่ โอกาส ข้อจำกัด ความคาดหวัง เงื่อนไข ทั้งทางด้านกายภาพ สังคม เศรษฐกิจ และสิ่งแวดล้อม มาสู่กระบวนการสร้างทางเลือกในการพัฒนาพื้นที่
3. การเพิ่มโอกาสทางเศรษฐกิจของชุมชนภายใต้สภาพแวดล้อมเมืองที่เปลี่ยนแปลงไป ได้แก่ การศึกษา โอกาสทางเศรษฐกิจที่ชุมชนจักได้รับจากการพัฒนาพื้นที่และการปรับปรุงชุมชน
4. แนวการให้แนวทางการพัฒนา (Scenario) เพื่อใช้ในการตัดสินใจระดับนโยบาย ได้แก่ มิติสัมพันธ์ของการป้องกันตลิ่งกับความสามารรถในการปรับตัวของชุมชน

2. ระดับหน่วยงานและนโยบาย: การศึกษาแนวทางการพัฒนาส่วนของเมืองและวิถีทัศน์ของพื้นที่คลองเตยที่ชุมชนสามารถเป็นหุ้นส่วนของการพัฒนาเมือง และการแก้ปัญหาที่อยู่อาศัยของชุมชนในพื้นที่การทำเรื่อง ประกอบด้วยการดำเนินงานในทางปฏิบัติการจากสองภาคส่วน ประกอบด้วย

1. การจัดให้เกิดวงแลกเปลี่ยนสาธารณะ (Public dialogue) เพื่อสร้างความคิดสาธารณะต่อการพัฒนาพื้นที่ในฐานะจินตภาพสู่โอกาสใหม่ๆ ของเมือง ร่วมกับสถาบันพัฒนาองค์กรชุมชน และภาคประชาสังคมที่เกี่ยวข้อง อาทิ สมาคมสถาปนิกสยามในพระบรมราชูปถัมภ์ มูลนิธิดวงประทีป มูลนิธิเพื่อการพัฒนาที่อยู่อาศัย คณะกรรมการสมัชชาสุขภาพแห่งชาติ เครือข่ายนักผังเมือง เป็นต้น
2. การสร้างพื้นที่ที่ต่อรองและเจรจาถึงการพัฒนาพื้นที่ย่านคลองเตยในระดับมหภาคระหว่างชุมชนกับหน่วยงานของรัฐที่เกี่ยวข้อง อาทิ กระทรวงพัฒนาสังคมฯ การท่าเรือแห่งประเทศไทย กรุงเทพมหานคร องค์การรถไฟฟ้ามหานคร ฯลฯ



ภาพที่ 2 กิจกรรมการสร้างการออกแบบครอบคลุม (inclusive design) ร่วมกับผู้มีส่วนได้เสียในชุมชน

4. ผลลัพธ์ที่ได้

ผลจากการทำงานทั้งกลไกพื้นที่ร่วมกับชุมชนและกลไกรัฐมีผลให้เกิด การสร้างทางเลือกในการเจรจาต่อรองทางเลือกในการพัฒนาพื้นที่ในระดับหนึ่ง โดยผังทางเลือกใหม่ได้เพิ่มเติมแนวทางที่เป็นข้อเสนอใหม่ 5 ประการ ประกอบด้วย

- การต่อรองพื้นที่เพื่อพัฒนาที่อยู่อาศัยใหม่จากเดิม 50 ไร่ที่กำหนดโดยการท่าเรือฯ เป็น 150 ไร่ เพื่อรองรับจำนวนผู้ได้รับผลกระทบได้เพียงพอและเพื่อให้เกิดคุณภาพชีวิตของผู้อยู่อาศัยในฐานะที่ที่อยู่อาศัยเป็นสิทธิขั้นพื้นฐาน
- การปรับโปรแกรมของนิเวศการอยู่อาศัยที่เปิดพื้นที่เศรษฐกิจโดยคนในชุมชนสามารถใช้ประกอบอาชีพได้ตามฐานะ
- การกำหนดทางเลือกในรูปแบบหน่วยพักอาศัยที่สอดคล้องกับวิถีชีวิต สมาชิกในครัวเรือน และระบบสังคมของชุมชน
- การเจรจาขอรับการสนับสนุนโครงสร้างพื้นฐาน และสาธารณูปโภคอาคารเป็นกรณีพิเศษที่เกณฑปกติของโครงการที่อยู่อาศัยของรัฐไม่ครอบคลุม เนื่องจากเป็นการพัฒนาพื้นที่ในแนวสูง
- การขยายสิทธิในการเช่าอาคารระยะยาว (ประมาณ 20-30 ปี) เพื่อความมั่นคงในการอยู่อาศัย



ภาพที่ 3 ผลลัพธ์และข้อเสนอบางส่วนจากกระบวนการออกแบบครอบคลุม

5. สรุป

ผลสรุปจากการดำเนินการการออกแบบครอบคลุม (Inclusive design) สามารถเอื้อให้เกิดทางเลือกในการปรับปรุงที่อยู่อาศัยและพื้นที่เมืองขนาดใหญ่อันสามารถนำไปสู่การเจรจาต่อรองในระดับที่สูงขึ้นได้ และสามารถลดการทำงานในลักษณะ “คู่ตรงข้าม” ระหว่างเจ้าของที่ดินและผู้มีส่วนได้เสียให้คลี่คลายไปสู่ทิศทางที่เดินหน้าได้ คณะศึกษาพบว่าเมื่อมีเงื่อนไขในการออกแบบครอบคลุมอย่างน้อย 2 ประการในการสร้างกลไกที่นำไปสู่การสร้างวิสัยทัศน์ร่วมใหม่ จากเดิมที่มีเพียง 3 ทางเลือก สู่วิธีที่ไปได้อื่น ๆ ในการพัฒนาพื้นที่และเมือง ประกอบด้วย ประการที่หนึ่ง การออกแบบครอบคลุมเป็นเครื่องมือเพื่อช่วยให้เกิดความเข้าใจและมองเห็นปัญหา ข้อจำกัด ศักยภาพ และโอกาสจากมุมมองแบบร่วมแรงร่วมใจในการพัฒนาพื้นที่อย่างรอบด้าน มากกว่าการออกแบบด้วยมุมมองแบบบนลงล่าง (Top-down design approach) และประการที่สอง กระบวนการออกแบบครอบคลุมได้เพิ่มอำนาจให้เกิดการสร้างกลไกร่วมที่ผนวกรวมเอาผู้ได้รับผลกระทบเข้าสู่กลไกในการตัดสินใจต่อการพัฒนาพื้นที่ระหว่างผู้มีส่วนได้เสียหลายฝ่ายกับเจ้าของที่ดินได้อย่างมีนัยสำคัญ

กิตติกรรมประกาศ

บทความนี้เป็นส่วนหนึ่งของการศึกษาเรื่อง “แนวทางการจัดการที่อยู่อาศัยในชุมชนคลองเตย” สนับสนุนโดยสถาบันพัฒนาองค์กรชุมชน (องค์การมหาชน)

เอกสารอ้างอิง

การทำเรื่องแห่งประเทศไทย (2562) “โครงการพัฒนาที่อยู่อาศัยเพื่อให้เป็น Smart Community” จาก https://motwebservice.mot.go.th/motpublichearing/topic_reply.php?topic_id=168 สืบค้นวันที่ 21 กุมภาพันธ์ 2563

Goltsman, S. and Iacofano, D. (eds.) (2007) “The Inclusive City: Design Solutions for Buildings, Neighborhoods and Urban Spaces”. MIG Communications: Berkeley.