

# นโยบายและยุทธศาสตร์ การอนุรักษ์เมืองเก่า ชุมชนเก่าของรัฐไทย

ณัฐวุฒิ อัสวโกวิทวงศ์

28 ตุลาคม 2562

# มาตรฐานคุณภาพสิ่งแวดล้อมศิลปกรรม

แหล่งสิ่งแวดล้อมศิลปกรรม ได้มีการศึกษาการจัดทำมาตรฐานคุณภาพสิ่งแวดล้อมศิลปกรรม ประเภทย่านชุมชนเก่า ครอบคลุมภูมิภาคของประเทศ อีกทั้งยังได้มาซึ่งทะเบียนย่านชุมชนเก่าเบื้องต้น อันเป็นฐานสำคัญในการบริหารจัดการสิ่งแวดล้อมศิลปกรรมในอนาคต

ปัจจุบันมีการจัดประเภทแหล่งศิลปกรรม ได้แก่ ๑) อนุสาวรีย์ อนุสรณ์สถาน สถาน และหลักเมือง ๒) วัด วัดร้าง ศาสนสถาน ๓) พิพิธภัณฑสถาน สถาปัตยกรรม พระราชวัง ๔) แหล่งโบราณคดีทั้งที่ขุดค้นแล้วและยังไม่ได้ขุดค้น โบราณวัตถุ เต้าเผาโบราณ ๕) ชุมชนโบราณ เมืองโบราณ อุทยานประวัติศาสตร์ ๖) เมืองเก่า เมืองประวัติศาสตร์ และ ๗) **ย่านชุมชนเก่า**

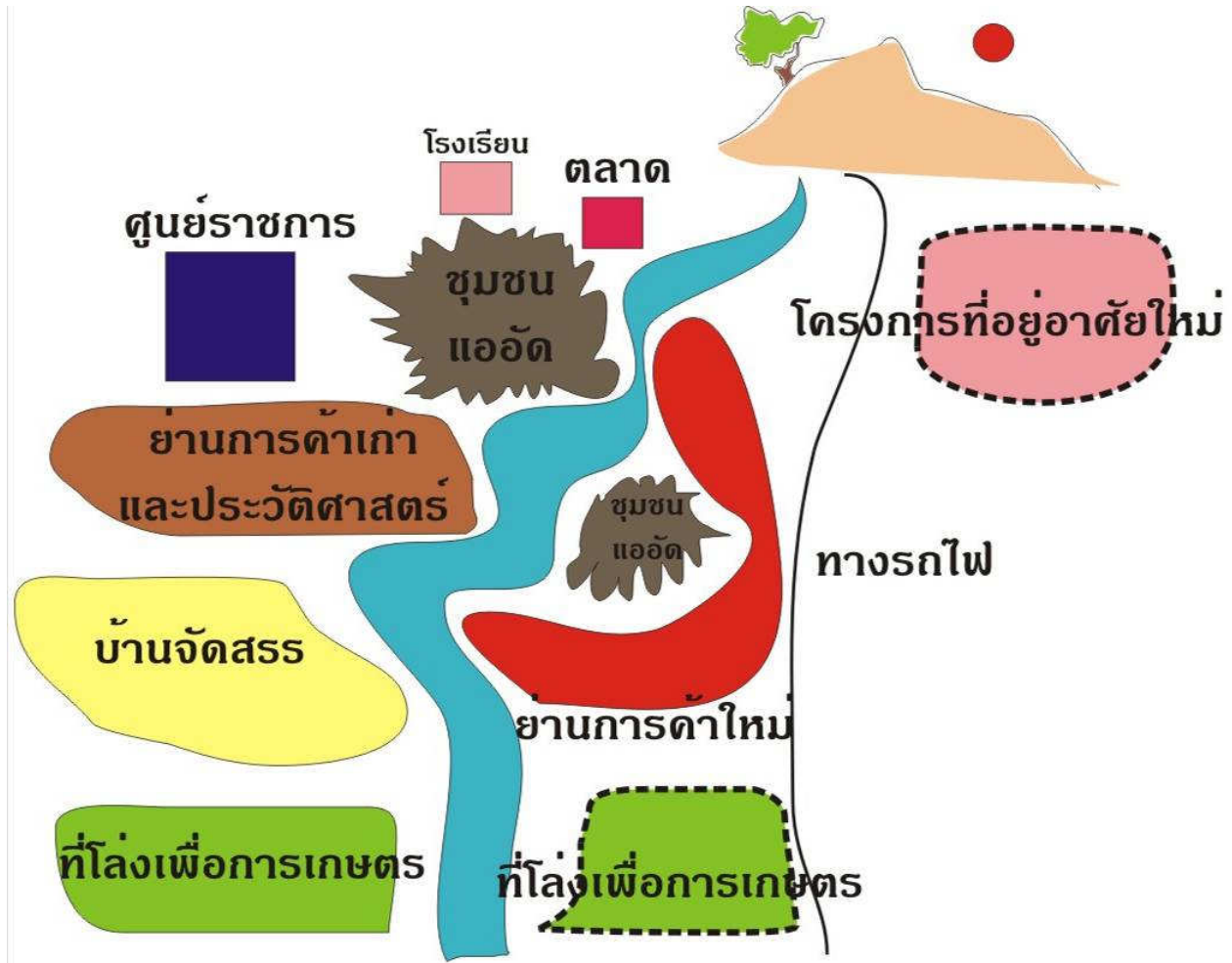
# นิยามศัพท์ที่เกี่ยวข้อง

- *มรดกทางวัฒนธรรมที่เป็นกายภาพ (Tangible cultural heritage)*

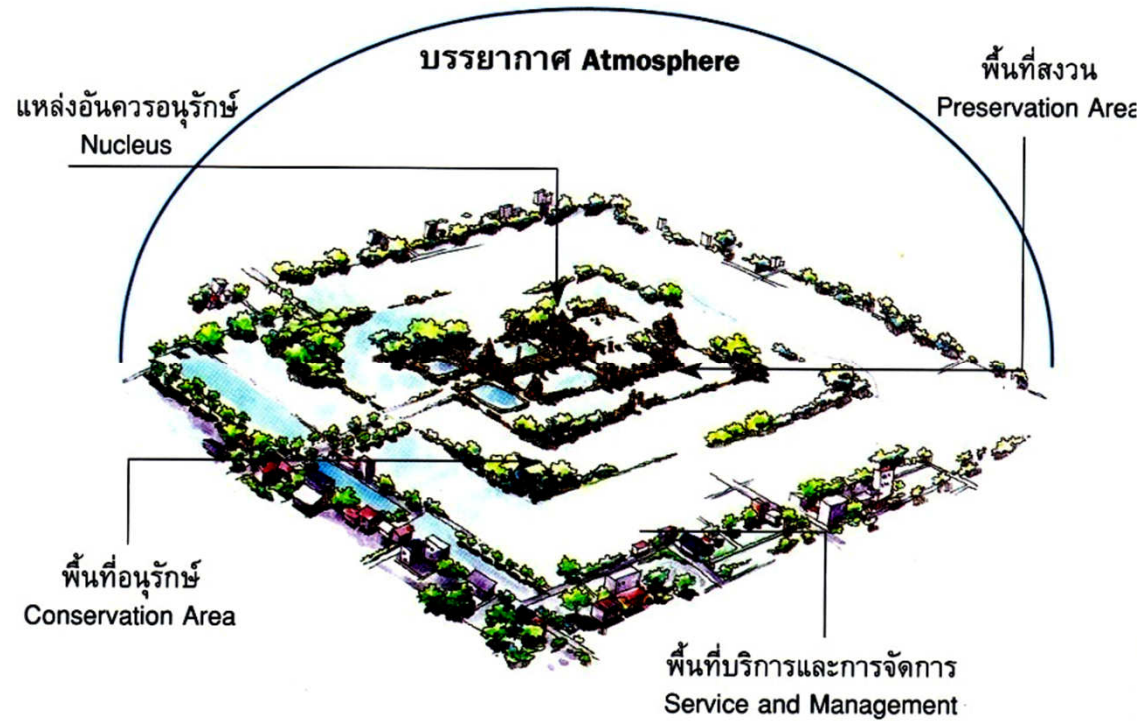
มรดกทางกายภาพที่สามารถเห็นและจับต้องได้ จะเกี่ยวข้องกับวัสดุ หรือสิ่งก่อสร้างที่สร้างสรรค์โดยบรรพบุรุษ ไม่ว่าจะเป็นโบราณวัตถุที่เป็นชิ้นงาน (Artifact) ซากปรักหักพัง (Manufactured debris/Ruins) สิ่งก่อสร้าง (Structure) อนุสรณ์สถาน (Monument) ที่ยังมีสภาพสมบูรณ์ หรือเหลือเพียงร่องรอยทางโบราณคดี และมีการใช้งานในปัจจุบันหรือไม่ก็ได้

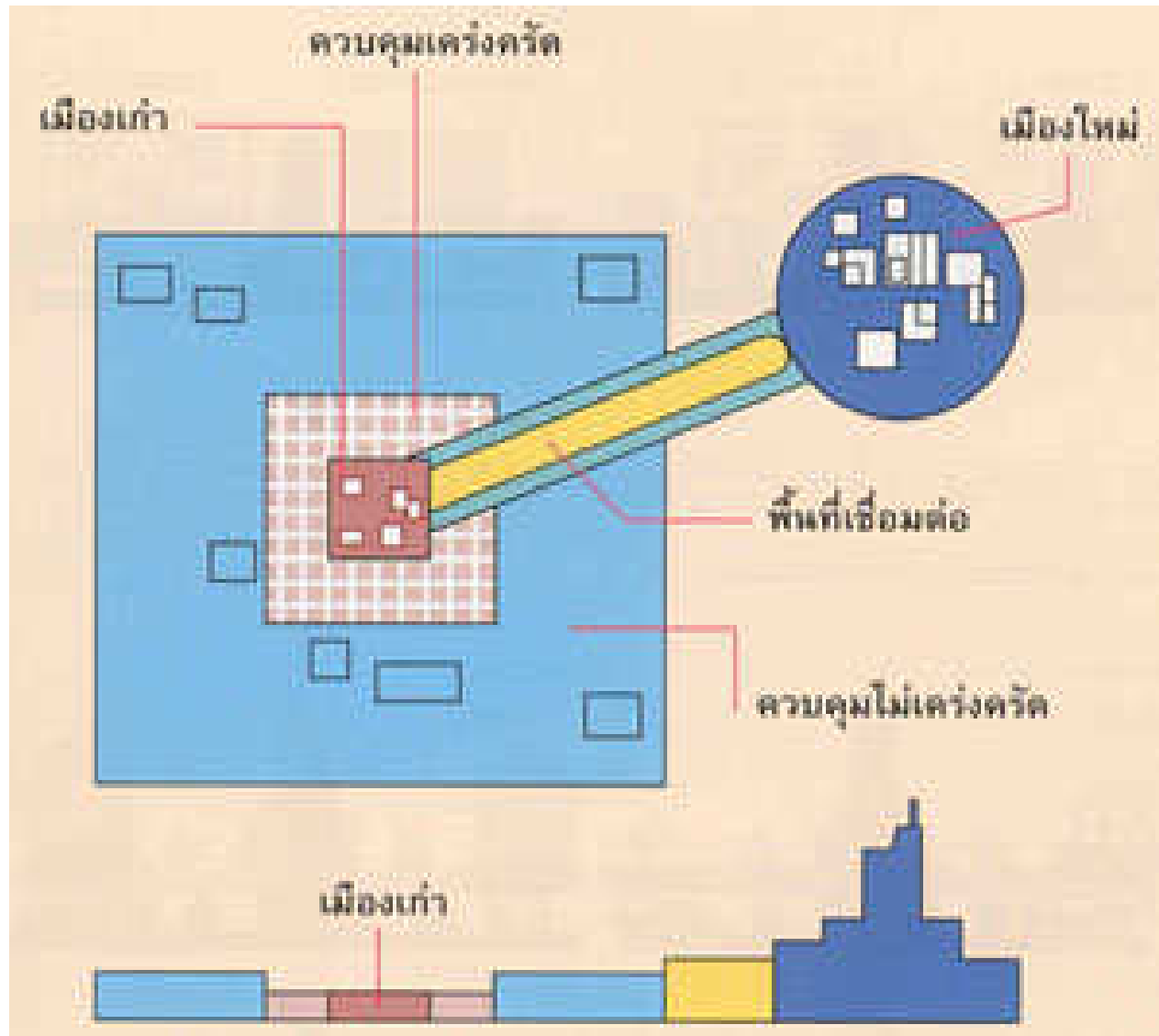
- *มรดกทางวัฒนธรรมที่ไม่ใช่กายภาพ (Intangible cultural heritage)*

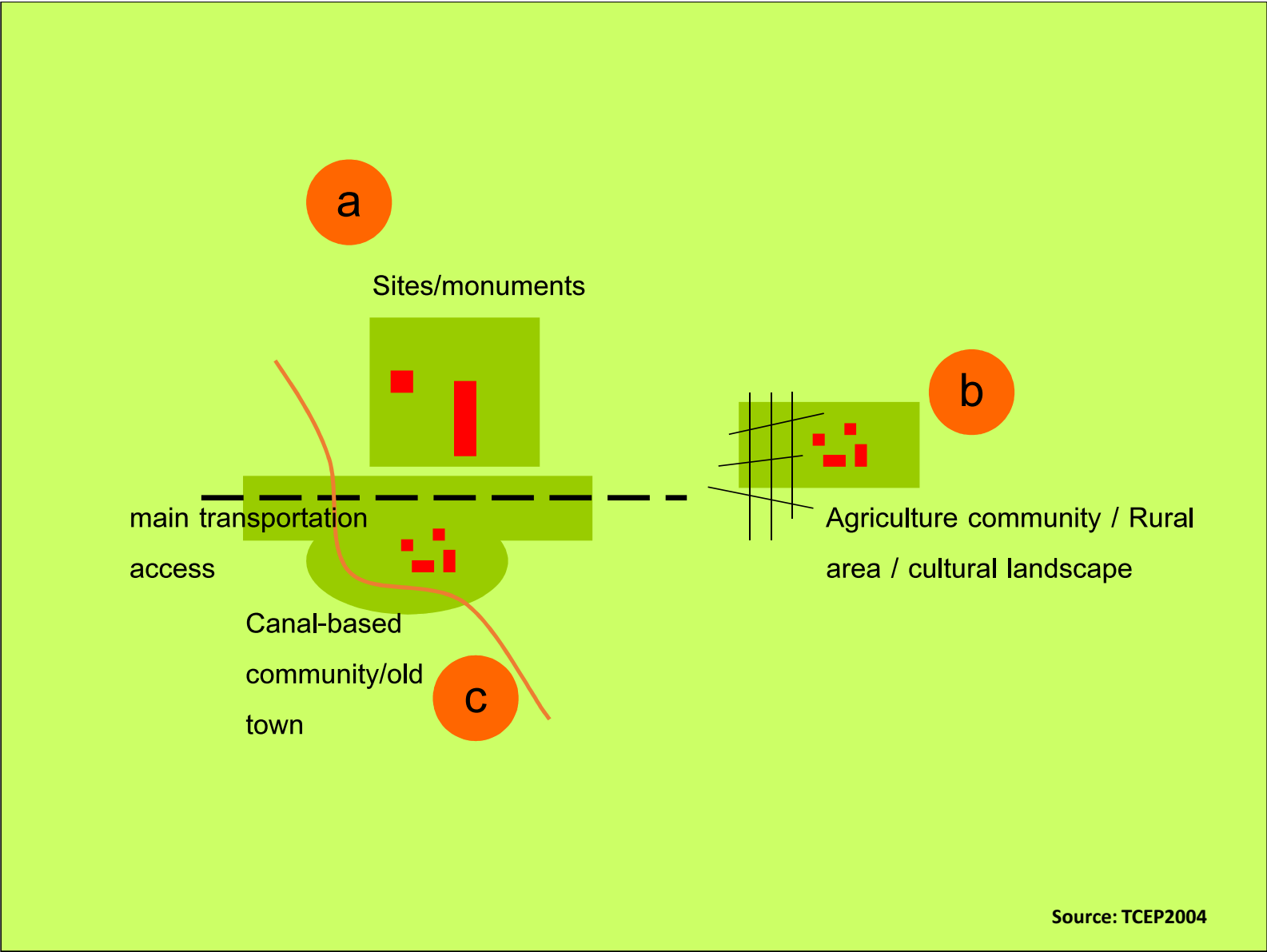
มรดกทางจิตวิญญาณ กระบวนการเรียนรู้ ความรู้สึก ความคิดที่ไม่สามารถเห็นและจับต้องได้ เช่น ภาษา ขนบประเพณี ธรรมเนียมปฏิบัติ ความเชื่อ สถานที่ประวัติศาสตร์ วรรณกรรม ภูมิปัญญาท้องถิ่น เป็นต้น



## ขอบเขตของการอนุรักษ์ (Edge of Preservation Action)





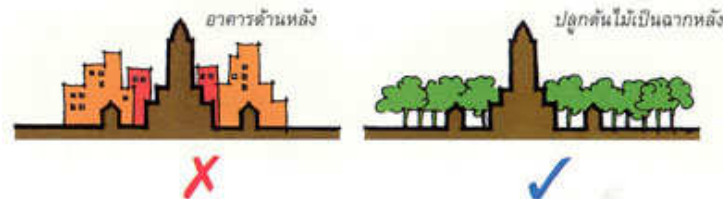




ควบคุมการใช้ที่ดินไม่ให้มีกิจกรรมการใช้ที่ดินที่ไม่เหมาะสมในบริเวณใกล้เคียง  
โบราณสถานหรือในเขตชุมชนโบราณ



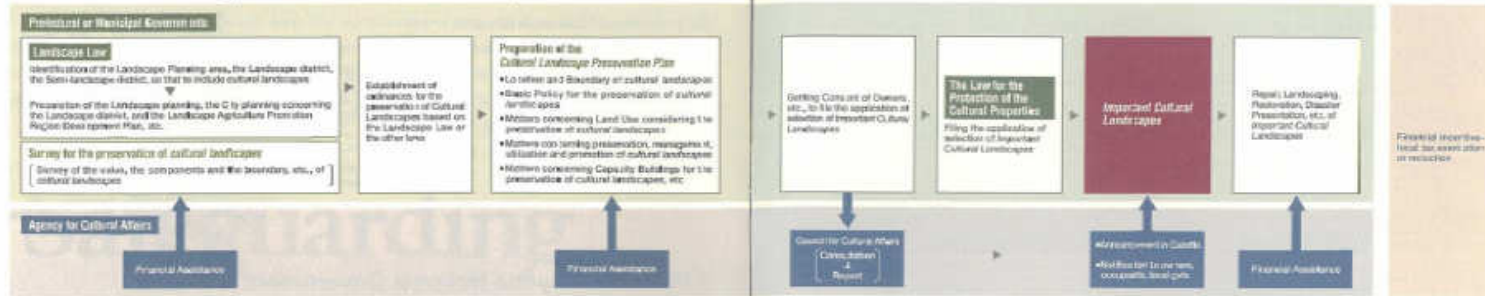
จัดที่จอดรถให้เป็นระเบียบห่างจากโบราณสถานพอสมควร และจัดทางเดินเท้า  
ที่สะอาด ร่มรื่นโดยรอบโบราณสถาน



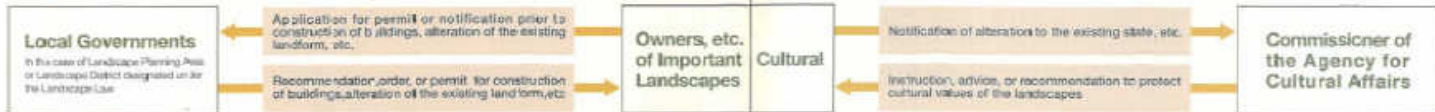
ควบคุมการก่อสร้างอาคารด้านหลังโบราณสถาน และปลูกต้นไม้ขนาดใหญ่  
เป็นฉากหลังของโบราณสถาน



## Procedure for Important Cultural Landscapes Protection



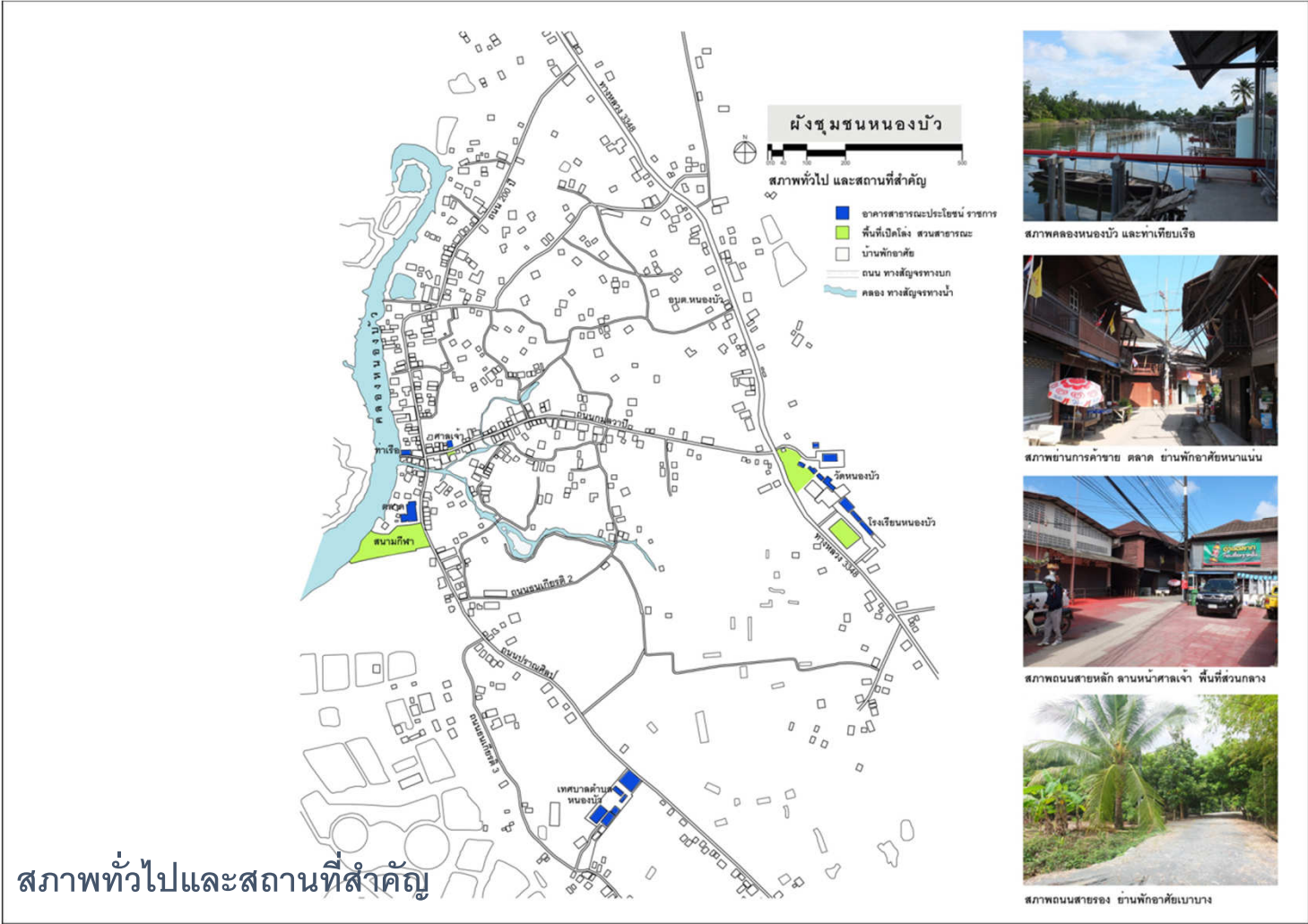
## Scheme for the Protection of Important Cultural Landscapes under the Cultural Properties Protection Law and the Landscape Law



## Illustrated Overview of the Protection of Important Cultural Landscapes in Japan



# แผนที่วัฒนธรรม



# การใช้พื้นที่และกิจกรรม



สภาพย่านเกษตรกรรม ทำนาข้าว



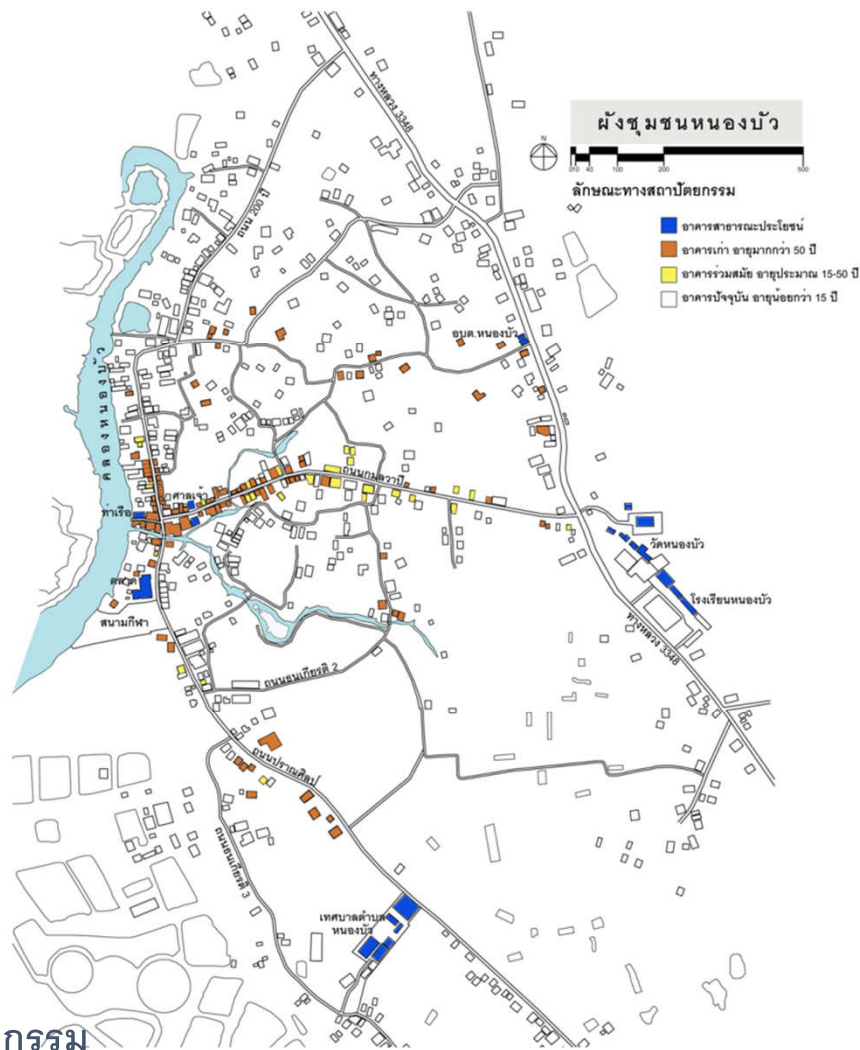
สภาพย่านการค้าขาย ตลาด ศูนย์กลางชุมชน



สภาพถนนสายหลัก ทางสัญจรเข้า-ออกชุมชน



สภาพย่านเกษตรกรรม พืชสวน และแปลงปลูกผัก



อาคารเก่า อายุมากกว่า 50 ปี ลักษณะบ้านตึก



อาคารเก่า อายุมากกว่า 50 ปี ลักษณะบ้านเดี่ยว

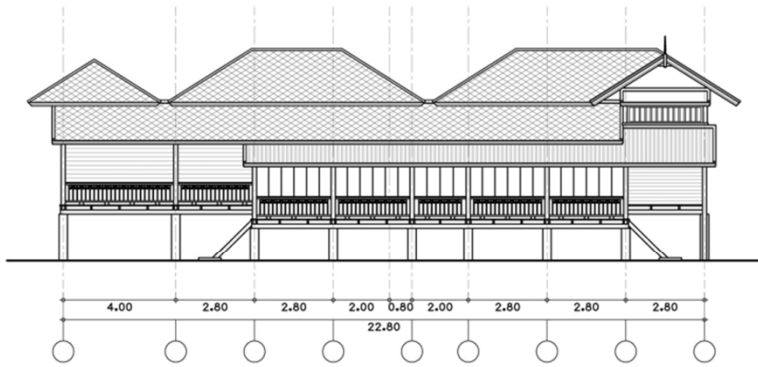


อาคารร่วมสมัย อายุประมาณ 15-50 ปี



อาคารปัจจุบัน อายุน้อยกว่า 15 ปี

**ลักษณะทางสถาปัตยกรรม**



รูปด้าน 1 (ด้านหน้า)  
มาตราส่วน 1:200



รูปด้าน 2 (ด้านข้าง)  
มาตราส่วน 1:200



รูปด้าน 3 (ด้านหลัง)  
มาตราส่วน 1:200



รูปด้าน 4 (ด้านข้าง)  
มาตราส่วน 1:200

## เกณฑ์ในการพิจารณาพื้นที่ชุมชนเก่า

### ๑) การพิจารณาลักษณะทางกายภาพที่เป็นองค์ประกอบของการตั้งถิ่นฐาน

ได้แก่ อาคาร (รูปแบบ ความหนาแน่น และความสูง) สถาปัตยกรรม และองค์ประกอบที่สำคัญอื่นๆ

- **ลักษณะโครงสร้างของชุมชนยังคงอยู่** ได้แก่ เส้นทางสัญจร (path) เส้นทางน้ำ ถนนตรอก ซอย ทางเดิน ที่รวมกิจกรรม (node) ลาน ช่วง แยก ลักษณะของกลุ่มอาคารที่สะท้อนลักษณะโครงสร้างของชุมชน
- **ลักษณะโดดเด่นทางสถาปัตยกรรมยังคงอยู่** ได้แก่ รูปแบบสถาปัตยกรรมที่สามารถอ้างอิงถึงยุคสมัย แห่งการก่อกำเนิดและลักษณะสำคัญของย่านชุมชนเก่านั้นเอาไว้ได้ แม้ว่าจะมีการปรับเปลี่ยนซ่อมแซม หรือมีลักษณะสถาปัตยกรรมที่ต่างยุคสมัยอยู่ร่วมกัน
- **ลักษณะทางภูมิทัศน์และระบบนิเวศธรรมชาติในย่านชุมชนเก่า** ได้แก่ ภูมิทัศน์และทัศนียภาพที่เป็นเอกลักษณ์ของเมือง และส่งเสริมบรรยากาศ/สภาพแวดล้อมของพื้นที่ชุมชนเก่าและบริเวณโดยรอบ
- **ลักษณะความสำคัญที่เกี่ยวข้องกับมุมมอง** ได้แก่ การรักษาภาพมุมกว้างของย่านชุมชนเก่าเอาไว้ การรักษาสันขอบฟ้าของเมืองที่ไม่ทำลายลักษณะที่สำคัญของย่านชุมชนเก่า และรวมไปถึงการรักษาพื้นที่ อันเป็นที่ตั้งของภูมิสัญลักษณ์ที่สำคัญของย่านชุมชนเก่า เป็นต้น

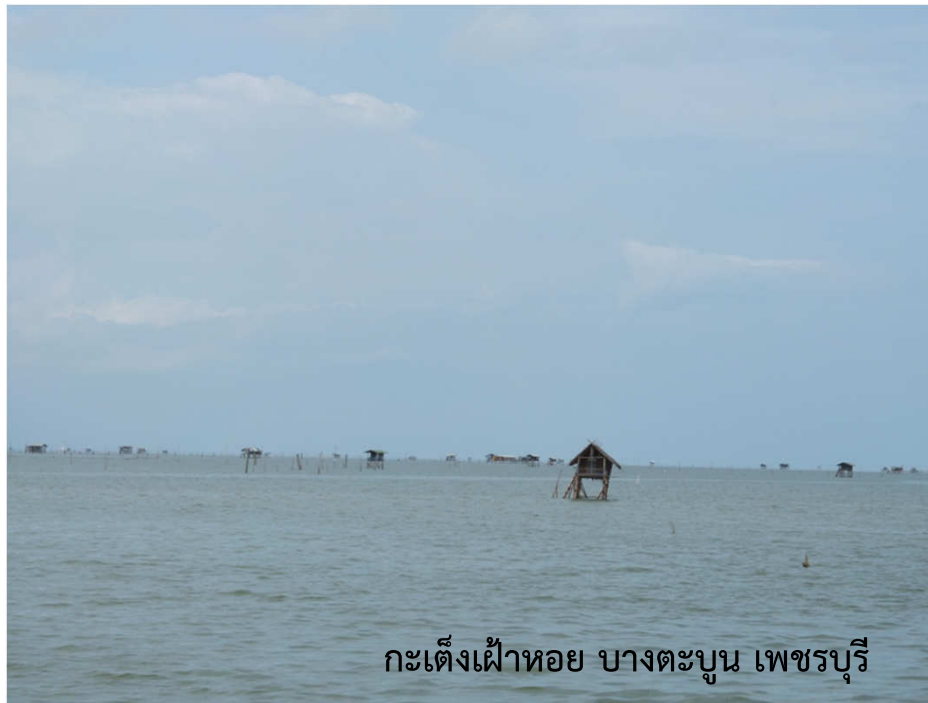
## ๒ การพิจารณาลักษณะขององค์ประกอบที่ไม่ใช่กายภาพ

ที่ทำให้ลักษณะทางกายภาพที่เป็นลักษณะหลักที่มองเห็นได้ด้วยสายตาอันเป็นประจักษ์ของการดำรงอยู่ของย่านชุมชนเก่า โดยองค์ประกอบที่ไม่ใช่กายภาพจะเป็นตัวสะท้อนให้เห็นถึงความต่อเนื่องของกิจกรรม ผู้คน และการดำรงอยู่ของวัฒนธรรมที่มีลักษณะเฉพาะ

- **ลักษณะทางความหมายทางประวัติศาสตร์ของย่านชุมชนเก่า** โดยที่ย่านชุมชนเก่านั้นยังคงมีหน้าที่ในทางความหมายเชิงประวัติศาสตร์อยู่มากน้อยเพียงใด เช่น ความเป็นย่านการค้าแห่งแรกของเมือง ความเป็นแหล่งผลิตที่สำคัญในอดีต เป็นต้น
- **การสืบปฏิบัติทางขนบประเพณี** โดยขนบประเพณีเหล่านั้นได้สืบทอดอยู่ในย่านชุมชนเก่านั้นๆมาอย่างต่อเนื่อง เช่น ประเพณีการถือศีลกินผัก ประเพณีการแข่งขันเรือ ประเพณีที่เกี่ยวข้องกับศาสนา เป็นต้น
- **ความทรงจำ** โดยเฉพาะความทรงจำของผู้คนต่อการดำรงอยู่ของย่านชุมชนเก่านั้นๆ ความสัมพันธ์กับวัยเด็กของคนในชุมชน การจดจำถึงช่วงสำคัญของการเปลี่ยนแปลงหรือเหตุการณ์สำคัญต่างๆ เช่น เหตุการณ์ไฟไหม้ เหตุการณ์น้ำท่วม การก่อสร้างที่มีการเปลี่ยนแปลงของพื้นที่ เช่น การตัดถนน สะพาน เป็นต้น

### ๓ การพิจารณาลักษณะของบริบทแวดล้อม (Setting)

บริบทแวดล้อมของย่านชุมชนเก่า หมายรวมถึงทั้งบริบทแวดล้อมทางธรรมชาติและบริบทแวดล้อมที่มนุษย์สร้าง ซึ่งมีอิทธิพลต่อการคงอยู่หรือพลวัตการเปลี่ยนแปลงที่ย่านชุมชนเก่าเหล่านี้จะต้องเผชิญและผ่านประสบการณ์แห่งการเปลี่ยนแปลงนั้น ซึ่งมีผลโดยตรงต่อย่านชุมชนเก่าทั้งทางสังคม เศรษฐกิจ และวัฒนธรรม



กะเต็งเฝ้าหอย บางตะบูน เพชรบุรี



# ความหมายของย่านชุมชนเก่า

*ย่านชุมชนเก่า หมายถึง*

พื้นที่ทางกายภาพที่แสดงออกถึงลักษณะของการตั้งถิ่นฐาน/ก่อกำเนิดที่แตกต่างกันตามบริบทแวดล้อม ทั้งที่เป็นเมืองหรือในพื้นที่ชนบท

มีพัฒนาการของการตั้งถิ่นฐาน/ก่อกำเนิดดังกล่าวที่ต่อเนื่องมาตั้งแต่อดีตจนถึงปัจจุบัน ซึ่งประจักษ์ได้จากทั้งสภาพทางกายภาพที่โดดเด่น เช่น โครงสร้างของชุมชน ลักษณะรูปแบบทางสถาปัตยกรรม และภูมิทัศน์แวดล้อม และสภาพทางสังคมวัฒนธรรม ภูมิปัญญา ประเพณี และกิจกรรมของชุมชน ประกอบควบคู่กันอย่างเหมาะสม

ภายใต้บริบทสิ่งแวดล้อมที่มนุษย์สร้าง (Built Environment) และสิ่งแวดล้อมธรรมชาติ (Natural Environment)

## ประเภทย่านชุมชนเก่า

- **ชุมชนริมน้ำ** เป็นย่านชุมชนที่ยึดเอาลำน้ำในการตั้งถิ่นฐาน อาจจะไปประกอบไปด้วยตัวตลาดและส่วนบ้านเรือนพักอาศัย มีลักษณะสถาปัตยกรรมที่เหมาะสมกับสภาพที่ตั้งและประโยชน์ใช้สอย รวมไปถึงองค์ประกอบในเชิงระบบนิเวศลำน้ำ พืชพันธุ์ และระบบการผลิตเข้ามาเกี่ยวเนื่องด้วย
- **ชุมชนรถไฟ** เป็นย่านชุมชนที่เกิดจากการพัฒนาเส้นทางรถไฟ หรือการขยายตัวของย่านชุมชนเดิมที่เกิดจากการเข้ามาของสถานีรถไฟ ส่วนใหญ่จะมีลักษณะเป็นย่านการค้า หากเป็นสถานีที่ผ่านชุมชนขนาดใหญ่ หรือเป็นชุมทาง มักจะมีกลุ่มสถาปัตยกรรมเกี่ยวเนื่องกับรถไฟที่มีลักษณะเฉพาะ

# ชุมชนริมน้ำ



ปากพะยูน พัทลุง

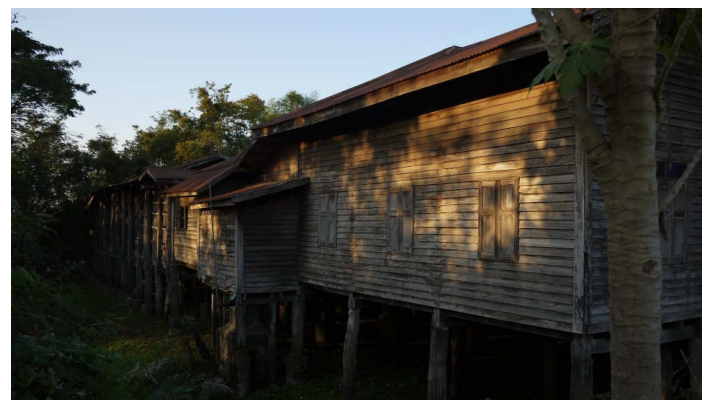


เกาะยอ สงขลา

# ชุมชนริมน้ำ



ปากน้ำกระแต กาญจนดิษฐ์ สุราษฎร์ธานี



ชุมชนริมน้ำกง ไกรลาศ สุโขทัย

# ชุมชนริมทางรถไฟ



ชุมชนสถานีรถไฟศรีนคร/บ้านปลายราง สุโขทัย



ชุมชนสถานีรถไฟเมืองพิชัย อุตรดิตถ์

## ประเภทย่านชุมชนเก่า (ต่อ)

- **ชุมชนหมู่บ้าน** เป็นพื้นที่หมู่บ้านในบริเวณชนบท มีลักษณะเป็นชุมชนพื้นถิ่น ประกอบไปด้วยกลุ่มบ้านเรือนที่สะท้อนลักษณะของท้องถิ่น มีบริเวณบ้าน ลาน และเส้นทางสัญจร เป็นองค์ประกอบของชุมชน และมีความสัมพันธ์กับบริบทแวดล้อมในเชิงระบบวิถีชีวิต มีลักษณะการปรับตัวและการเปลี่ยนแปลงทางกายภาพสูง
- **ชุมชนประมง/เกษตร** เป็นชุมชนที่มีความสัมพันธ์กับแหล่งทำมาหากิน แหล่งทำการผลิต ซึ่งพื้นที่เหล่านั้นอาจอยู่ไกลจากพื้นที่ของชุมชนออกไป มีพื้นที่ที่เป็นจุดเปลี่ยนถ่าย เช่น แพปลา ท่าเรือ หรือพื้นที่ที่ต้องใช้เพื่อจัดการผลผลิตนั้น เช่น ลานตากข้าว ที่ตากปลา ที่แกะหอย เป็นต้น

# ชุมชนเกษตร



ชุมชนตะเคียนเลื่อน นครสวรรค์



ชุมชนบ้านเกาะใหญ่ กวนกาหลง สตูล

# ชุมชนประมง



ทะเลน้อย พัทลุง



ตันหยงโป สตูล



## ประเภทย่านชุมชนเก่า (ต่อ)

- **ชุมชนชาติพันธุ์** เป็นชุมชนที่มีการรวมกลุ่มการตั้งถิ่นฐานจากการที่มีความเป็นชาติพันธุ์ร่วมกัน ส่วนใหญ่จะเป็นชุมชนที่อพยพโยกย้ายถิ่นฐานมาจากประเทศข้างเคียง โดยนำเอาสัมภาระทางวัฒนธรรม องค์ความรู้ ภาษา ประเพณี ความเชื่อต่างๆติดตัวมาด้วย แต่มีรูปแบบของการปรับตัวทั้งลักษณะกายภาพของชุมชน และทางด้านสังคมกับบริบทที่ใหญ่กว่าแต่ยังคงเอกลักษณ์เฉพาะบางอย่างเอาไว้ ชุมชนลักษณะนี้จะมีความโดดเด่นในเชิงองค์ประกอบที่ไม่ใช่กายภาพ
- **ชุมชนที่เกี่ยวข้องกับความทรงจำ** เป็นชุมชนหรือส่วนของชุมชนที่เป็นส่วนหนึ่งของความทรงจำร่วมกันของคนที่อยู่ร่วมกันในพื้นที่ชุมชน โดยมากมักเป็นสถานที่ที่เกิดเหตุการณ์สำคัญในอดีต แต่ปัจจุบันสถานที่เหล่านั้นไม่ได้มีหน้าที่เพื่อกิจกรรมนั้นๆ อีกแล้ว คงเหลือเป็นตำนานหรือเรื่องเล่าต่อสถานที่นั้นๆ

## ย่านชุมชนชาติพันธุ์

---



# ชุมชนชาติพันธุ์



ชุมชนมอญบ้านเก่า อุทัยธานี



ชุมชนไทลื้อ เชียงใหม่

## ย่านชุมชนเก่าเกี่ยวกับความทรงจำ/เหตุการณ์สำคัญในอดีต/ตำนาน



ตัวอย่างย่านชุมชนเก่าเกี่ยวกับความทรงจำ/เหตุการณ์สำคัญในอดีต/ตำนาน พื้นที่ท่าอุเทน มีความทรงจำของพระอาจารย์ศรีทัตต์ผู้สร้างพระธาตุ และภาพขวาล่างเป็นพื้นที่ความทรงจำของเหตุการณ์การเปลี่ยนแปลงทางการเมืองในเวียดนามซึ่งเป็นพื้นที่พักของผู้บริหารเปลี่ยนแปลงประเทศเวียดนาม

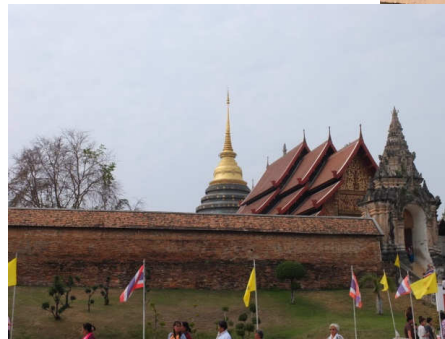
## ประเภทย่านชุมชนเก่า (ต่อ)

- **ชุมชนโดยรอบโบราณสถาน** เป็นชุมชนที่เกิดขึ้นพร้อมกับการตั้งถิ่นฐานดั้งเดิมของอารยธรรมหนึ่งๆ ซึ่งอาจหมายถึงการตั้งถิ่นฐานที่ดำเนินต่อเนื่องมาจากอดีต โดยพบโบราณสถานที่มีความสำคัญเป็นส่วนหนึ่งของชุมชน อาทิ สถูป เจดีย์ แนวกำแพงเมือง คูน้ำ เป็นต้น โดยองค์ประกอบเหล่านี้เป็นส่วนหนึ่งของการกำหนดขอบเขตชุมชนในปัจจุบัน
- **ชุมชนตลาด/การค้า** เป็นย่านชุมชนที่มีกิจกรรมหรือเคยมีกิจกรรมด้านการค้าเป็นหลัก มีลักษณะความเป็นย่านตลาดของเมือง หรือของชุมชนในละแวก อาจประกอบไปด้วยพื้นที่ค้าขายรวม เช่น ตลาดสด และส่วนที่เป็นสถาปัตยกรรมประเภทเรือนแถวหรือห้องแถวค้าขาย

# ชุมชนรอบโบราณสถาน



ชุมชนพระฝางมณี อุดรดิษฐ์



ชุมชนเก่ารอบวัดพระธาตุลำปางหลวง ลำปาง

# ชุมชนตลาด/ย่านการค้า



ชุมชนบุรีวานิชย์ สตูล



ชุมชนถนนสีหนาดบำรุง แม่ฮ่องสอน



ย่านการค้ากาดกองต้า ลำปาง

## ประเภทย่านชุมชนเก่า (ต่อ)

- **ชุมชนที่ตามกลุ่มอาชีพ** เป็นชุมชนที่มีเอกลักษณ์ในการสืบสานลักษณะเฉพาะของกลุ่มอาชีพ มีทักษะเฉพาะที่มีคุณค่า สะท้อนถึงมรดกทางภูมิปัญญาและวัฒนธรรมของกลุ่ม



# ชุมชนวิถีชีวิต (อาชีพ/วัฒนธรรม)



ชุมชนตีมีดบ้านร่องใจ พะเยา



ชุมชนบ้านเกาะสลัก เชียงราย



## แนวทางในการกำหนดนิยามและชนิดของ“ย่านชุมชนเก่า

พื้นที่ทางกายภาพที่แสดงออกถึงลักษณะของการตั้งถิ่นฐาน/ก่อกำเนิดที่แตกต่างกันตามบริบทแวดล้อม ทั้งที่เป็นเมืองหรือในพื้นที่ชนบท มีพัฒนาการของการตั้งถิ่นฐาน/ ก่อกำเนิดดังกล่าวที่ต่อเนื่องมาตั้งแต่อดีตจนถึงปัจจุบัน ซึ่งประจักษ์ได้จากทั้งสภาพทางกายภาพที่โดดเด่น เช่น โครงสร้างของชุมชน ลักษณะรูปแบบทางสถาปัตยกรรม และภูมิทัศน์แวดล้อม และสภาพทางสังคมวัฒนธรรม ภูมิปัญญา ประเพณี และกิจกรรมของชุมชน ประกอบควบคู่กันอย่างเหมาะสม ภายใต้บริบทสิ่งแวดล้อมที่มนุษย์สร้าง (Built Environment) และสิ่งแวดล้อมธรรมชาติ (Natural Environment)

พื้นที่ (Space) ที่แสดงออกถึงลักษณะการตั้งถิ่นฐานในเงื่อนไขของภูมิโนคติที่แตกต่างกัน ทั้งที่เป็นพื้นที่เมืองหรือพื้นที่ชนบท มีพัฒนาการ การเปลี่ยนแปลงในมิติที่หลากหลายและสืบเนื่องมาตั้งแต่อดีตถึงปัจจุบัน โดยมี การสะท้อนเรื่องราวของกลุ่มคน/ วิถีชีวิต/ วัฒนธรรม/ ภูมิปัญญา/ ประเพณี/ ความเชื่อ/ ตำนาน/ ประวัติศาสตร์/ ความทรงจำ รวมไปถึงการมีอัตลักษณ์ที่ชัดเจนทางกายภาพ เช่น โครงสร้างชุมชน ลักษณะทางสถาปัตยกรรม และภูมิทัศน์ ภายใต้บริบทสิ่งแวดล้อมที่มนุษย์สร้าง (Built Environment) และสิ่งแวดล้อมธรรมชาติ (Natural Environment)

### พื้นที่ (Space)

การตั้งถิ่นฐาน

บริบทเมืองและชนบท

เปลี่ยนแปลงและสืบเนื่อง

องค์ประกอบกายภาพ

*Tangible aspects*

สิ่งแวดล้อมที่มนุษย์สร้าง

*Built Environment*

องค์ประกอบที่ไม่ใช่กายภาพ

*Intangible aspects*

สิ่งแวดล้อมธรรมชาติ

*Natural Environment*

# ตัวชี้วัดและมาตรฐานคุณภาพสิ่งแวดล้อมศิลปกรรม ประเภทย่านชุมชนเก่า

กลุ่มที่ ๑ ตัวชี้วัดหลัก		
ประเด็น	ตัวชี้วัด	มาตรฐานคุณภาพสิ่งแวดล้อมศิลปกรรม
๑. กลุ่มตัวชี้วัดด้านคุณค่าความสำคัญ	๑.๑ คุณค่าความสำคัญ (Significance) และบูรณภาพ (Integrity) ของย่านชุมชนเก่า	๑.๑ มีลักษณะของการดำรงอยู่ของคุณค่าทั้งมรดกวัฒนธรรมกายภาพและมรดกวัฒนธรรมที่ไม่ใช่กายภาพ เป็นบูรณภาพ (Integrity) ในเชิงระบบองค์รวม สามารถอ้างอิงการดำรงอยู่ของมรดกวัฒนธรรมดังกล่าวได้ในชุมชนนั้น
	๑.๒ ความเข้าใจในคุณค่าความสำคัญของย่านชุมชนเก่า	๑.๒ มีการศึกษากำหนดวิเคราะห์วิธีการในการวิเคราะห์คุณค่า ความสำคัญ ในเชิงคุณภาพของย่านชุมชนเก่า
	๑.๓ การจัดทำข้อมูลของย่านชุมชนเก่า	๑.๓ มีการสำรวจและจัดทำทะเบียน ศึกษาข้อมูลทางประวัติศาสตร์ของย่านชุมชนเก่า
	๑.๔ เทคนิคและวัสดุในการก่อสร้าง	๑.๔ มีการคงไว้ซึ่งวัสดุก่อสร้างที่เหมาะสม วิธีการก่อสร้าง และรูปแบบที่เหมาะสม
	๑.๕ วิถีชีวิตและกิจกรรมในย่านชุมชนเก่า	๑.๕ มีกิจกรรมของชุมชน ระบบการผลิต วิถีชีวิต ที่พัฒนาการสืบเนื่องมา
ประเด็น	ตัวชี้วัด	มาตรฐานคุณภาพสิ่งแวดล้อมศิลปกรรม
๒. กลุ่มตัวชี้วัดด้านองค์ประกอบทางกายภาพ	๒.๑ ลักษณะเด่นทางโครงสร้างชุมชน (Developed Structure) ของย่านชุมชนเก่า	๒.๑ มีลักษณะโครงสร้างของชุมชนในการตั้งถิ่นฐาน เช่น กลุ่มอาคาร เส้นทาง ถนน ตรอก ซอย ลำน้ำหลัก ลาน ทำน้ำ สะพาน เป็นต้น
	๒.๒ องค์ประกอบและลักษณะเด่นทางสถาปัตยกรรม	๒.๒ มีลักษณะองค์ประกอบทางสถาปัตยกรรมที่ปรากฏให้เห็นทั้งรูปลักษณะภายนอก และพื้นที่ว่างภายใน ที่แสดงออกมาในลักษณะกลุ่มอาคาร โครงสร้าง ปริมาตรที่ว่าง สัดส่วน วัสดุ สี และองค์ประกอบตกแต่ง
	๒.๓ องค์ประกอบและลักษณะเด่นทางภูมิทัศน์	๒.๓ มีลักษณะทางภูมิทัศน์ที่แสดงออกถึงการตั้งถิ่นฐานของชุมชน เช่น ลาน กลุ่มต้นไม้ใหญ่ ทางน้ำ บ่อน้ำ ป่าชุมชน หรือภูมิทัศน์วัฒนธรรม เช่น ฟุ้งนา นาเกลือ เป็นต้น
	๒.๓ องค์ประกอบและลักษณะเด่นทางภูมิสัญลักษณ์ (Landmark)	๒.๔ มีองค์ประกอบชุมชนที่เป็นภูมิสัญลักษณ์ ทั้งที่มนุษย์สร้างและธรรมชาติ เช่น หอคอย หอนาฬิกา สะพาน อาคารสำคัญ ต้นไม้ เนินสูง เป็นต้น
	๒.๔ องค์ประกอบและลักษณะเด่นด้านมุมมอง	๒.๕ มีลักษณะสำคัญด้านมุมมอง กรอบภาพ เส้นขอบฟ้า ที่เน้นให้เห็นถึงภาพรวมของชุมชน

## กลุ่มที่ ๒ ตัวชี้วัดสนับสนุน

๓. กลุ่มตัวชี้วัด ด้านองค์ประกอบ ที่ไม่ใช่กายภาพ	๓.๑ องค์ประกอบและลักษณะเด่นทางกิจกรรม ทางวัฒนธรรม (Intangible aspects)	๓.๑ มีกิจกรรมทางประเพณีวัฒนธรรม ภูมิปัญญา ภาษา และสิ่งเกี่ยวเนื่องทางวัฒนธรรมที่ เกี่ยวข้องกับอัตลักษณ์ของชุมชน และมีกิจกรรมที่ต่อเนื่องมาตั้งแต่อดีต และยังคงกิจกรรมนั้น อยู่ ถึงแม้จะมีการปรับเปลี่ยนไปตามสภาพเศรษฐกิจสังคมปัจจุบัน
	๓.๒ สถานที่ในการดำรงกิจกรรมทางวัฒนธรรม	๓.๒ มีพื้นที่รองรับกิจกรรมทางวัฒนธรรม เช่น พื้นที่การผลิต พื้นที่ทรัพยากร พื้นที่แสดงออก ทางวัฒนธรรม พื้นที่ค้าขาย พื้นที่พบปะ เป็นต้น
	๓.๓ ผู้สืบทอดกิจกรรมทางวัฒนธรรม	๓.๓ มี “คน” ซึ่งเป็นเจ้าของและผู้สืบสานวัฒนธรรมและมรดกทางวัฒนธรรมที่ไม่ใช่กายภาพ นั้นๆ เช่น ปราชญ์ชาวบ้าน ช่างฝีมือ ครู พระ เป็นต้น
	๓.๔ ความหมายและความทรงจำของย่านชุมชน เก่า	๓.๔ ชุมชนมีความหมายและความทรงจำอยู่ในสำนึกของผู้คนในชุมชน และอาจมีการ ถ่ายทอดถึงคนรุ่นใหม่
๔. กลุ่มตัวชี้วัด ด้านความสัมพันธ์ กับบริบทที่ใหญ่ กว่า	๔.๑ ประโยชน์ใช้สอย (Functions) ของย่าน ชุมชนเก่าต่อเมือง	๔.๑ มีประโยชน์ใช้สอยและบทบาทต่อเมือง เช่น ยังมีความเป็นตลาด กิจกรรมค้าขาย ย่านพัก อาศัยของผู้คน ย่านที่เป็นจุดรวมของการสัญจร เป็นต้น
ประเด็น	ตัวชี้วัด	มาตรฐานคุณภาพสิ่งแวดล้อมศิลปกรรม
	๔.๒ ความสัมพันธ์กับสภาพแวดล้อมโดยรอบ	๔.๒ เป็นส่วนหนึ่งของระบบนิเวศทางธรรมชาติ การตั้งถิ่นฐานและการเปลี่ยนแปลงจากการ พัฒนายังอยู่ในระดับที่เหมาะสม มีแหล่งผลิตและแหล่งทำกินร่วมกับสภาพแวดล้อม เป็น ต้น
๕. กลุ่มตัวชี้วัด ด้านความ ตอบสนองกับชี วิตประจำวัน	๕.๑ กิจกรรมที่สนับสนุนชีวิตประจำวัน	๕.๑ มีกิจกรรมที่ตอบสนองการใช้ชีวิตประจำวันของผู้คนในชุมชน เช่น ร้านค้า ร้านอาหาร ร้าน ตัดผม พื้นที่พักผ่อน พื้นที่เกี่ยวกับการสัญจร ทารถ ทำเรือ เป็นต้น
	๕.๒ การใช้พื้นที่สาธารณะ (Public space)	๕.๒ มีการเปิดโอกาสให้ผู้คน ได้ใช้พื้นที่สาธารณะในชุมชนได้อย่างทั่วถึง รวมไปถึงการเอื้อให้ เกิดพื้นที่กิจกรรมของชุมชนที่เกิดขึ้นเองตามธรรมชาติ

กรอบแนวทางข้อเสนอเชิงนโยบาย

โครงการจัดทำมาตรฐานคุณภาพสิ่งแวดล้อมศิลปกรรม  
ประเภทย่านชุมชนเก่า ในพื้นที่ภาคกลางและภาคตะวันออก

เอกสารเผยแพร่

มาตรฐานคุณภาพสิ่งแวดล้อมศิลปกรรม  
ประเภทย่านชุมชนเก่า




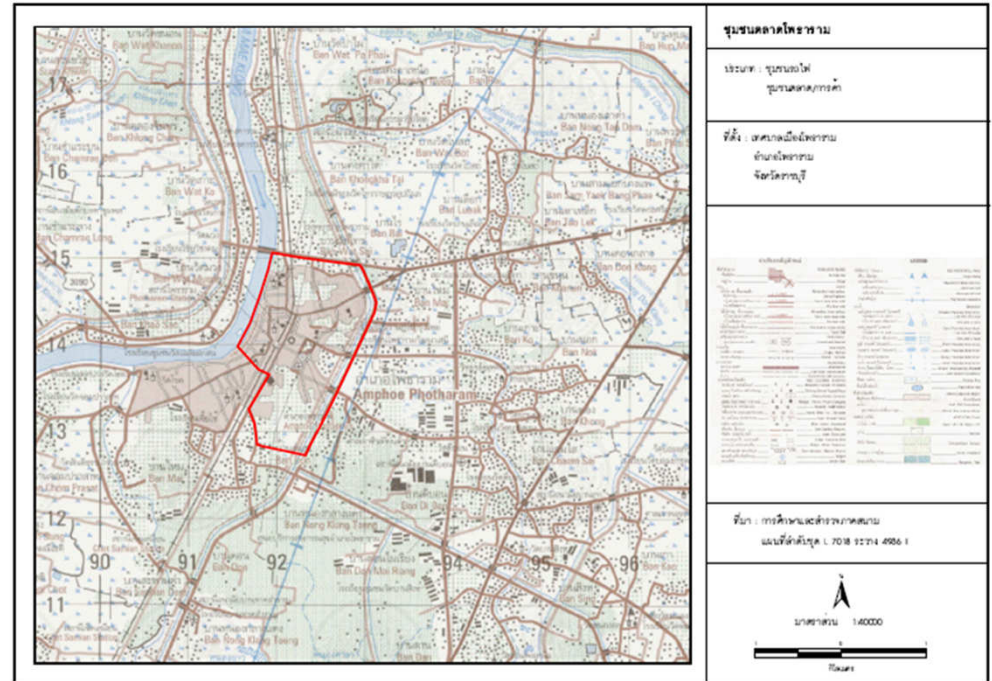
ระบบฐานข้อมูลย่านชุมชนเก่า

สำนักจัดการสิ่งแวดล้อมธรรมชาติและศิลปกรรม  
สำนักงานนโยบายและแผนทรัพยากรธรรมชาติและสิ่งแวดล้อม



ระบบฐานข้อมูลย่านชุมชนเก่า <http://web2.onep.go.th/ocd/>

ชื่อย่านชุมชนเก่า	ชุมชนตลาดโพธาราม		รหัส RA02
ที่ตั้ง	เทศบาลเมืองโพธาราม	อ.โพธาราม	จ.ราชบุรี
ประเภท	<input checked="" type="checkbox"/> องค์ประกอบทางกายภาพ	<input type="checkbox"/> ชุมชนโบราณ	<input checked="" type="checkbox"/> ชุมชนรถไฟ
	<input type="checkbox"/> องค์ประกอบที่มิใช่กายภาพ	<input checked="" type="checkbox"/> ชุมชนตลาด/การค้า	<input type="checkbox"/> ชุมชนหมู่บ้าน
	<input checked="" type="checkbox"/> มีความสัมพันธ์กับธรรมชาติ	<input type="checkbox"/> ชุมชนประมง/เกษตร	<input type="checkbox"/> ชุมชนชาติพันธุ์
ลักษณะสำคัญ	เป็นชุมชนเก่าย่านตลาดโพธาราม คืออยู่ริมแม่น้ำแม่กลองทางฝั่งตะวันออกหรือทางฝั่งตะวันตกของสถานีรถไฟโพธาราม ซึ่งปัจจุบันมีสภาพอาคารบ้านเรือนเป็นอาคารพาณิชย์สมัยใหม่ แต่ยังคงเห็นอาคารเก่าในลักษณะห้องแถวไม้ 2 ชั้น อยู่บ้าง โดยเฉพาะบริเวณถนนเมื่อประดิษฐ์ ถนนโพธารามและถนนหน้าวัด		
สถานที่สำคัญในพื้นที่	สถานีรถไฟโพธาราม, ตลาดสดโพธาราม, โรงภาพยนตร์วิภาภรณ์ศรี		
ภาพถ่ายชุมชน			
			
แผนที่แสดงที่ตั้งและขอบเขต			
			
<p>พิกัดตำแหน่ง : ละติจูด 13.695432, ลองจิจูด 99.849799  หมายเหตุ: ขอบเขตพื้นที่เป็นเพียงการแสดงถึงองค์ประกอบสำคัญเท่านั้น ไม่มีผลต่อกฎหมายใดๆทั้งสิ้น</p>			



ตัวอย่างทะเบียนย่านชุมชนเก่า 613 แห่งทั่วประเทศ



# ปัญหาของย่านชุมชนเก่า

ปัญหาด้านกายภาพ สามารถแบ่งออกได้เป็น 2 ประเด็นหลัก ได้แก่

- **ปัญหาภายใน** ได้แก่ การเปลี่ยนแปลงผังบริเวณ ความเสื่อมโทรมของตัวอาคาร การเปลี่ยนแปลงลักษณะทางสถาปัตยกรรมดั้งเดิมของตัวอาคาร การรื้ออาคารเดิมและปลูกสร้างอาคารใหม่ การทิ้งร้างอาคาร การเปลี่ยนแปลงรูปแบบการตั้งถิ่นฐานภายในย่าน
- **ปัญหาภายนอก** ได้แก่ ปัญหาผลกระทบด้านภูมิทัศน์ต่อสิ่งแวดล้อมศิลปกรรม อันเป็นผลมาจากการพัฒนาทางกายภาพที่ประชิดหรือล้อมรอบย่านชุมชนเก่า โดยไม่ตระหนักถึงคุณค่าของย่านในฐานะมรดกทางวัฒนธรรมของชาติ ส่งผลเสียต่อสภาพแวดล้อม ในรูปการคุกคาม บั่นทอน ทำลายคุณค่าทางด้านทัศนียภาพ







# 1. ปัญหาภูมิทัศน์เมืองและคุณค่าย่านประวัติศาสตร์

ปัญหารูปแบบอาคารในย่านอนุรักษ์และส่งเสริมศิลปวัฒนธรรม



# 1. ปัญหาภูมิทัศน์เมืองและคุณค่าย่านประวัติศาสตร์

ปัญหารูปแบบอาคารในย่านอนุรักษ์และส่งเสริมศิลปวัฒนธรรม



# 1. ปัญหาภูมิทัศน์เมืองและคุณค่าย่านประวัติศาสตร์

ปัญหามุมมองสู่ภูมิทัศน์สำคัญ



# 1. ปัญหาภูมิทัศน์เมืองและคุณค่าย่านประวัติศาสตร์

ปัญหารูปแบบอาคารบริเวณโดยรอบโบราณสถาน ในย่านพาณิชย์กรรม

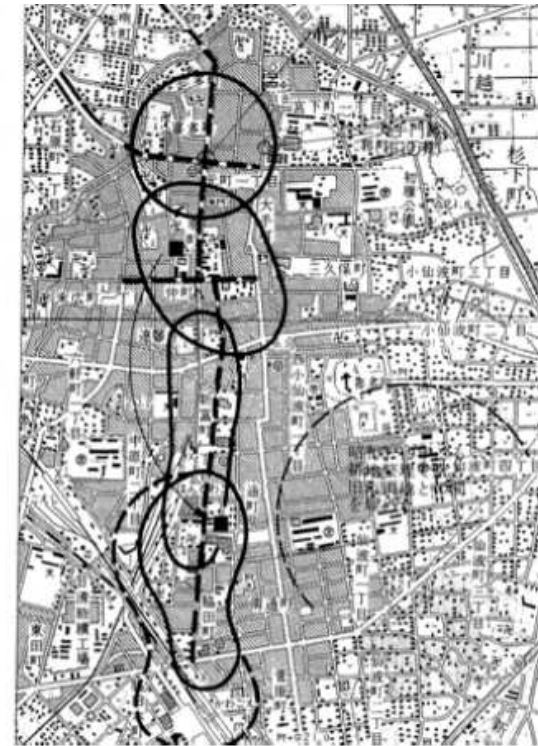
ศูนย์กลางเมือง (CBD) หรือรอบสถานีขนส่งมวลชน







ศูนย์กลางการค้าสมัยเอโดะ (1457-1600)  
อาคารประเภทโกดังโบราณ (Kura)



Source: Kawagoeshi Toshi Keikan Shingikai

เมืองคาวาโกเอะเริ่มขบเซา

ตั้งแต่การสร้างทางรถไฟผ่านเมืองใจเ็ปี 1868



Source: Kawagoeshi Toshi Keikan Shingikai

ปัญหาภูมิทัศน์จากการต่อเติม-  
ก่อสร้างอาคารพักอาศัยขนาดใหญ่



Source: Kawagoeshi Toshi Keikan Shingikai

住居系店舗 1 階部分



Source: Kawagoeshi Toshi Keikan Shingikai

ตัวอย่างอาคารที่ก่อสร้างตามแนวทางการควบคุม



Source: Kawagoeshi Toshi Keikan Shingikai

修理の車例 亞岩・水飼雨完住宅



Source: Kawagoeshi Toshi Keikan Shingikai

ตัวอย่างอาคารที่ก่อสร้างตามแนวทางการควบคุม

# การป้องกันปัญหาทัศนอุจาด

กรณีศึกษา: เมืองหลวงพระบาง ประเทศลาว





ตัวอย่างบางส่วนจากเอกสารกฎระเบียบแผนผังปักกิ่งรักษา  
และทำให้มีคุณค่าเมืองหลวงพระบาง

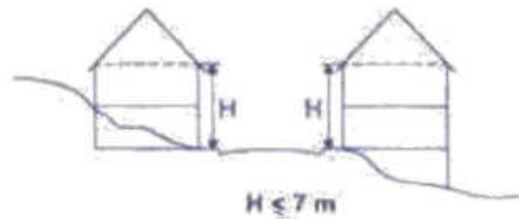


$2.5\text{ m} \leq a \leq 4.0\text{ m}$   
 $2.5\text{ m} \leq b \leq 4.0\text{ m}$   
 $c \leq 2.5\text{ m}$

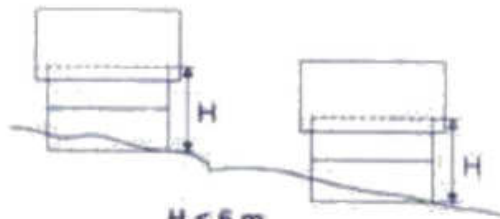
รูป II.1



$2.2\text{ m} \leq a \leq 3.5\text{ m}$   
 $2.2\text{ m} \leq b \leq 3.5\text{ m}$   
 $c \leq 2.5\text{ m}$

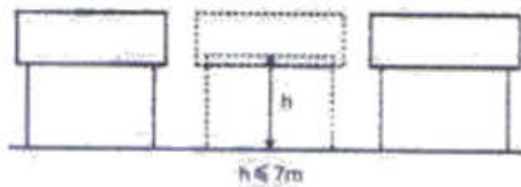


$H \leq 7\text{ m}$



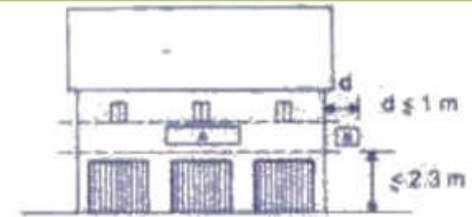
$H \leq 6\text{ m}$

รูป 10.4



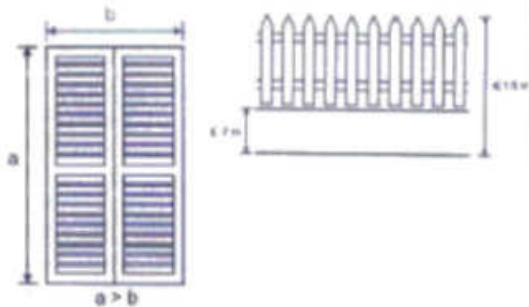
$h \leq 7\text{ m}$

มิติ ปริมาตรของอาคาร



$a \leq 0.5\text{ m}$   
 $a \times b \leq F \times 3\%$   
 $a \leq 0.5\text{ m}$   
 $a \times b \leq F \times 1.5\%$

การติดตั้งป้ายอาคาร



รายละเอียดอื่นๆ ของอาคาร



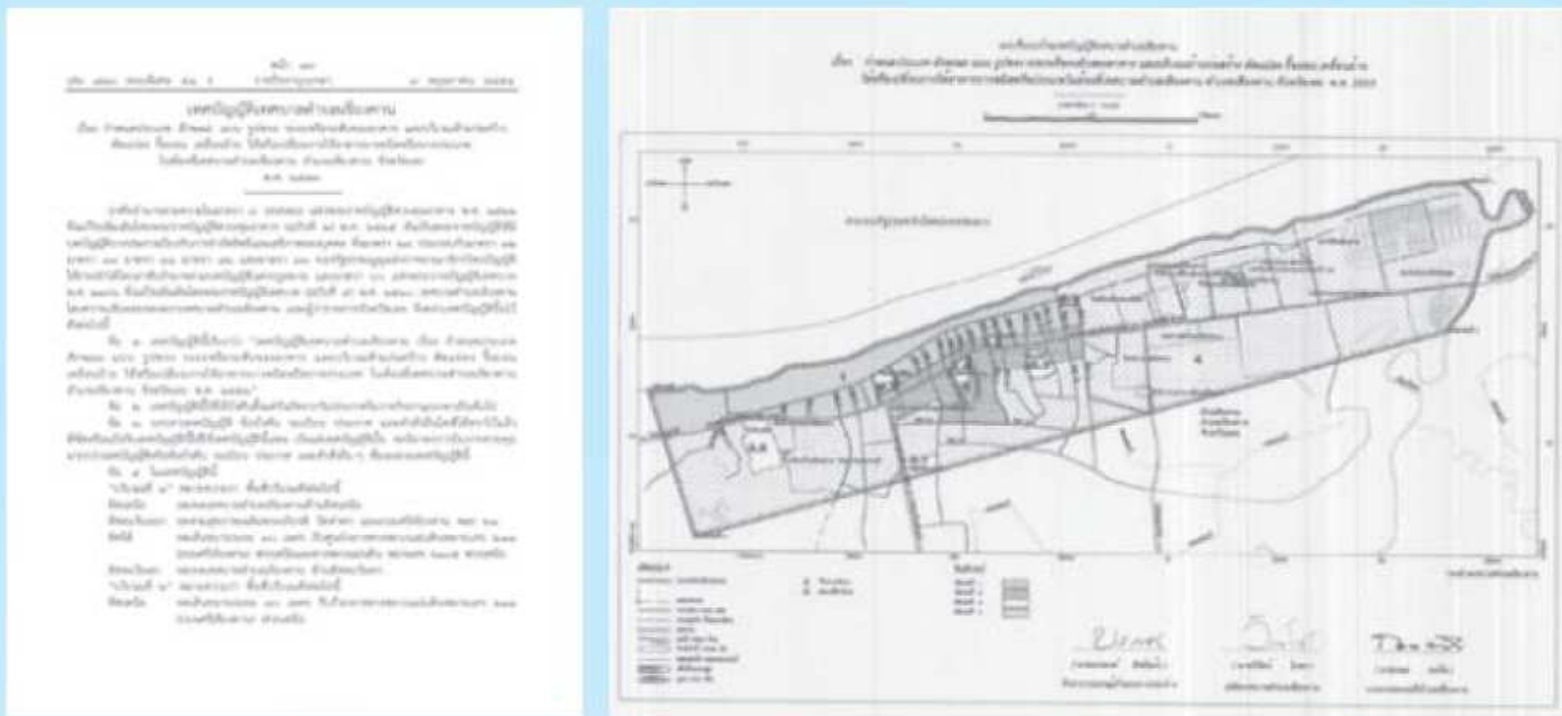








# เทศบัญญัติเทศบาลตำบลเชียงคาน



ภาพแสดงเทศบัญญัติและแผนที่แนบท้ายเทศบัญญัติเทศบาลตำบลเชียงคานฯ ที่ประกาศในราชกิจจานุเบกษา



การปรับปรุงอาคารเพื่อเป็นที่พักสำหรับนักท่องเที่ยว(ปรับการใช้สอยใหม่) โดยเจ้าของอาคาร

อาคารพาณิชย์แบบผสมสี่ชั้นสูงความดังหัดเคย



การควบคุมรูปแบบอาคารในพื้นที่สนับสนุนและแนวทางด้านสาธารณสุขภาค











Water jet with fire hose apparatus

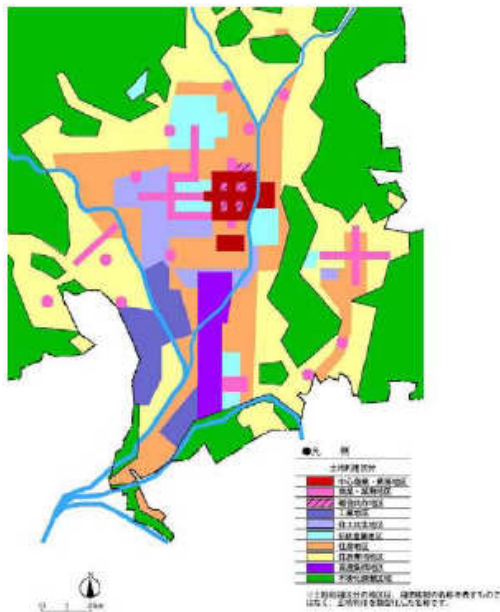


# เครื่องมือและกลไกทางผังเมือง

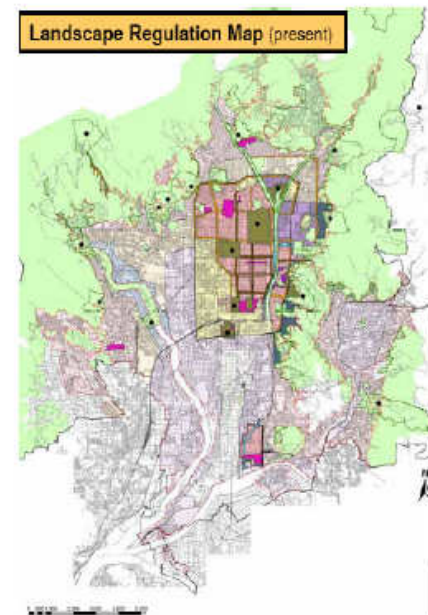
## 2. อะไรคือเครื่องมือทางผังเมืองที่เหมาะสม

### ในการส่งเสริมภูมิทัศน์เมืองที่ดี?

การใช้ "ข้อกำหนดด้านการออกแบบภูมิทัศน์เมือง" เป็น *Overlay Control* ซ้อนบทแผนผัง Landuse อีกชั้นหนึ่ง เพื่ออนุรักษ์และส่งเสริมภูมิทัศน์



แผนผังการใช้ประโยชน์ที่ดินของนครศรีธรรมราช



แผนผังข้อกำหนดด้านการออกแบบภูมิทัศน์เมือง  
ของกรุงเทพมหานครและนครศรีธรรมราช



## 2. อะไรคือเครื่องมือทางผังเมืองที่เหมาะสม

### ในการส่งเสริมภูมิทัศน์เมืองที่ดี?

เสริมด้วย *Urban Design Guideline* การกำหนดรายละเอียดทาง สถาปัตยกรรม อื่นๆ อาทิ แนวผนังอาคาร / รูป  
ด้านอาคาร / สี / วัสดุ / ป้าย ซึ่งเป็น “ข้อแนะนำ” ให้เอกชนปฏิบัติตาม



Historical city aesthetic landscape district



Roadside aesthetic landscape district



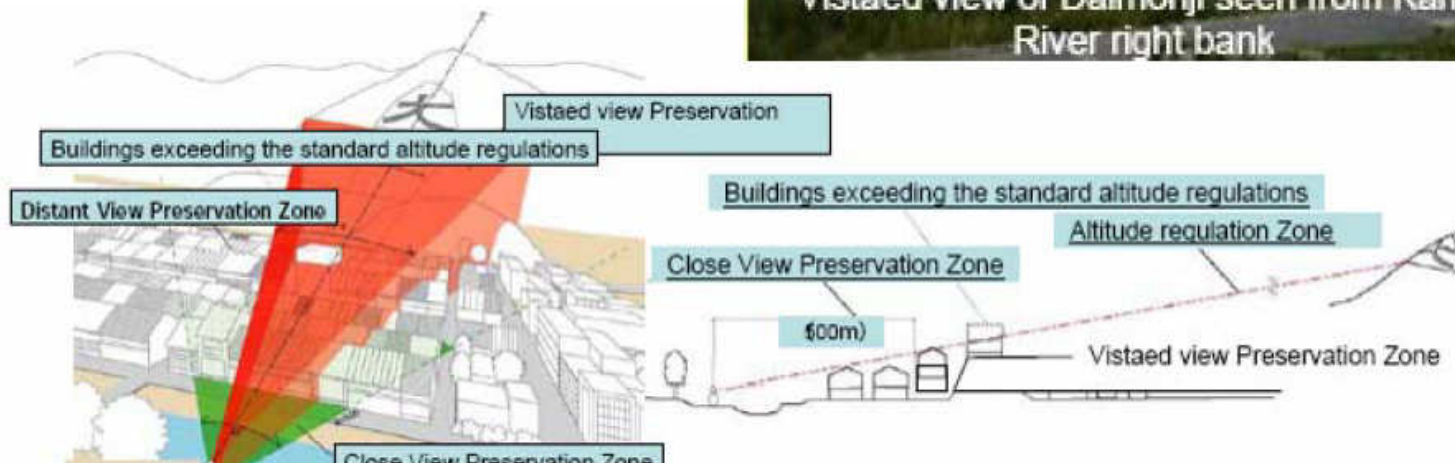
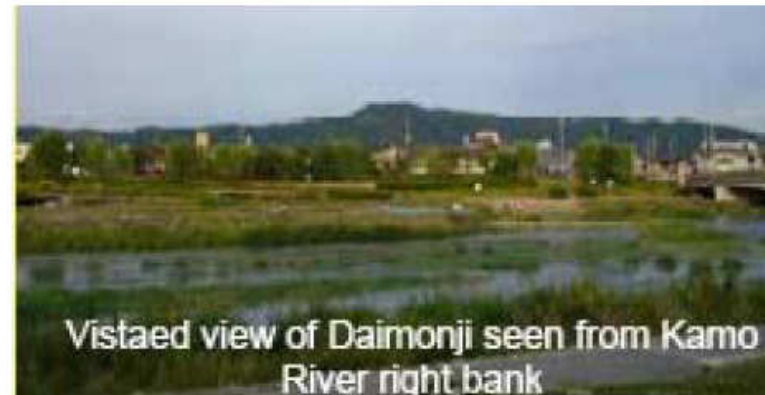
Historical heritage aesthetic landscape district



Roadside aesthetic landscape promotion district

2. อะไรคือเครื่องมือทางผังเมืองที่เหมาะสม  
ในการส่งเสริมภูมิทัศน์เมืองที่ดี?

*การปกป้องภูมิทัศน์สำคัญ*

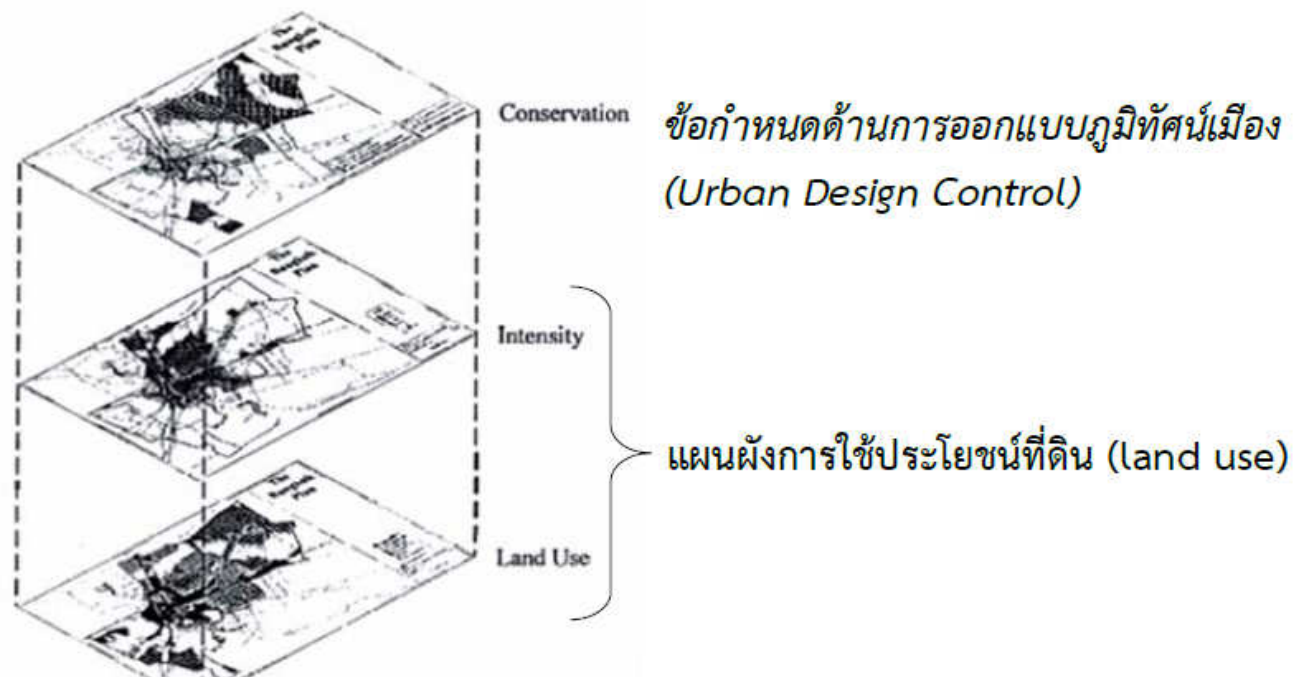


## 2. อะไรคือเครื่องมือทางผังเมืองที่เหมาะสม

### ในการส่งเสริมภูมิทัศน์เมืองที่ดี?

การควบคุมทางผังเมืองตามข้อเสนอของ MIT/EC (The Bangkok Plan, 1996)

Figure 4-1  
Development Guidance System

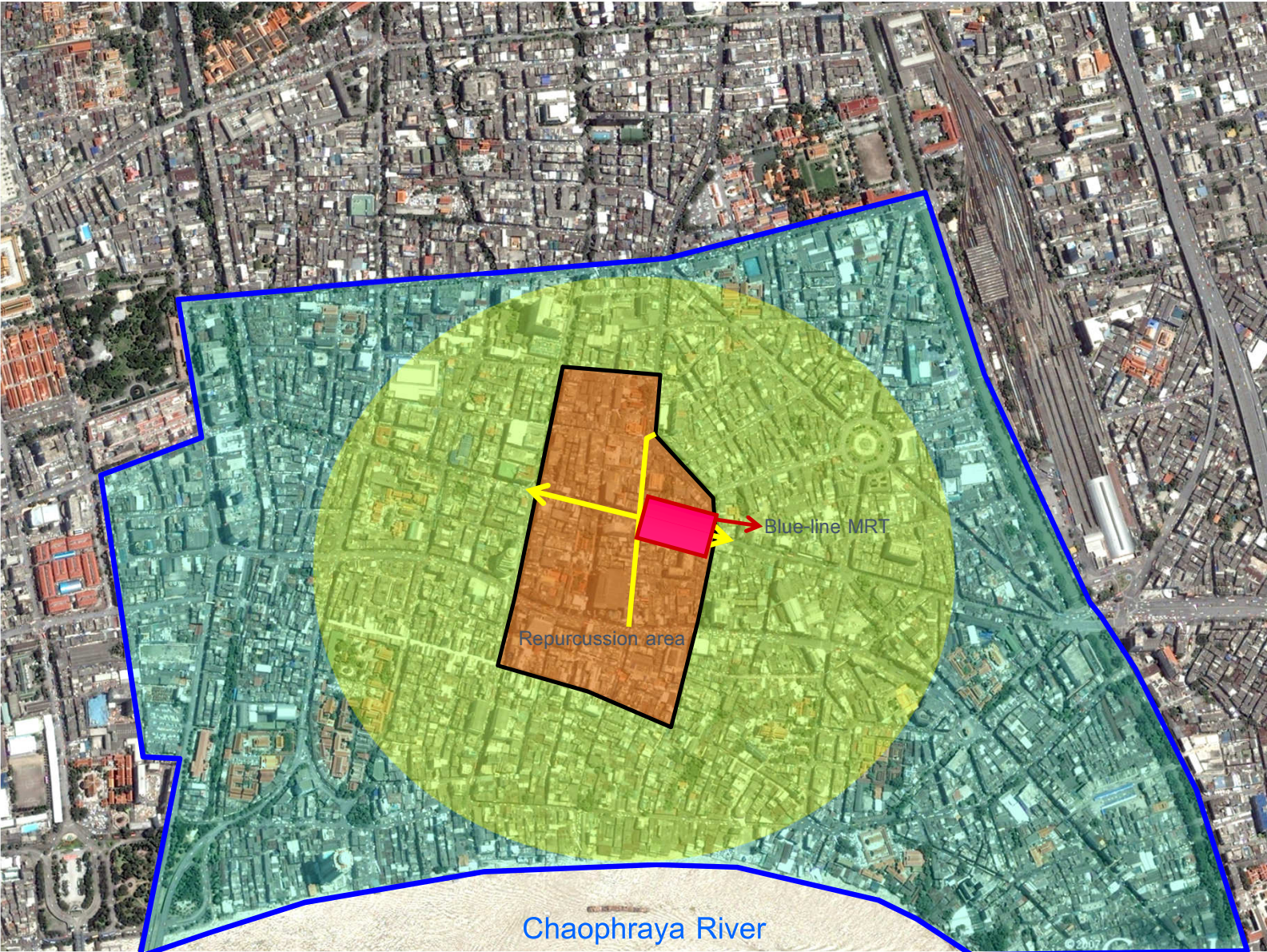


# ปัญหาของย่านชุมชนเก่า

## ปัญหาด้านที่มีใช้กายภาพ

- **ปัญหาด้านวิถีชีวิต** ได้แก่ การย้ายถิ่นฐานออก การเปลี่ยนแปลงวิถีการดำรงชีวิต คุณภาพชีวิต การเปลี่ยนแปลงรูปแบบการใช้สอยประโยชน์อาคารและกิจกรรมในย่านชุมชนเก่าที่ส่งผลกระทบต่อชุมชนเดิมในพื้นที่
- **ปัญหาด้านสิทธิพลเมือง** ในเรื่องสิทธิที่อยู่อาศัย สิทธิชุมชน สิทธิในที่ดิน ย่านชุมชนเก่าบางแห่งมีปัญหากรรมสิทธิ์ที่ดิน ก่อให้เกิดความขัดแย้งในย่านชุมชนเก่าได้

ชุมชนเจริญไชย, เขาวราช



Chaophraya River

Blue-line MRT

Repurcussion area

© 2007

# Chinatown: Charoenchai Community







# ถนนเยาวราช

## ถนนแปลงนาม

# ถนนเจริญกรุง

วัดญวน

แฟลต



ถนนแปลงนาม  
Thanon Plaeng Nam

### แผนที่ ร้านค้า ถนนแปลงนาม








บ้านเลขที่	ร้าน	ประเภท
1	ข้าวต้ม 3/1	ข้าวต้ม 24ชม.
3	ลิ้มสุขแฉอด	
5-7	บริษัทโรงหล่อตีพิมพ์ ตง เขียม จำกัด	
9	แปลงนามจรรยาไถเถร	
11-13	ขนมเปี๊ยะ อี๋ เล็ง เสง	ขนมเปี๊ยะสูตรดั้งเดิม
15	ไทยองเฮง	ภาษาแสดแตง
17	เซียงเฮงเฮง	ตะเกียงเจ้าพายุและเตาหุง
19	วีระบดอการพิมพ์	บดอ ตราช่าง
23	จ่าน ซุย ฮง	ของใช้ประกอบพิธีกรรม
25	บุญรุ่งการช่าง	ตุ๊กตารองพิมพ์
27	ซัง ฮวด	เครื่องใช้ที่ทำจากแสดแตงและไม้
29-31	บูรพาเรียง	
33	ด. หานีระ	
37	ไท่เอ็ง หินคัพเพย์	คลีนิกทันตกรรม

บ้านเลขที่	ร้าน	ประเภท
39	ชิแอสด	ผลิตเครื่องใช้โลหะ
41	ก๊วยเจ๋งเขี้ยว	เครื่องดนตรีจีน
43	เพ็งกัณฑ์	บล็อกทองเหลืองและตราช่าง
45	แปลงนามหุดเลามเรียง	
47	ร้านซุตซันโน	
49	คังหวีฮวด	
51-53	เจี๋ย ย่ง หลี	อาหารแห้งและขนมทำเข้า
55	โจ้วเนง กวง	ตะเกียงเจ้าพายุ
57	เดี๋ย ซุ่น เริง	ของใช้ประกอบพิธีกรรม
59	เซี๋ย (เหล่านี๋ท้อ)	ข้าวหมกแดง
61	ห้างทองทองเซ่ง	
63-65	บูรพาเรียง	
401-407	ห้างทองฮ้างเซ่ง	

บ้านเลขที่	ร้าน	ประเภท
550-552	ห้างทองฮ้างเซ่ง	
8	นิวฮ้างเอี๋ย	
10	บ้านนวดจิตตภาณุจน์	
12	คังฮ้างเอี๋ย	
14	รุ่งเจริญ	
16	ไทยองเฮง2	ภาษาแสดแตง
20	ปึ้งฮูยั้ง	ชาจีนนำเข้า
22	ลิ้มสุขแซง	
24	เอี๋ย เซ่ง ฮัว	สมุนไพรจีนโบราณ
26	ก๊วง ฮง กี้	กวนเซียงสูตรเผด็จ
30	เซ่งหุดเลาม	
32	ลิ้มเฮียงงง	
34	หรงซื่อการช่าง	ภาษาแสดแตง

บ้านเลขที่	ร้าน	ประเภท
36	ร้านแกมลี	
40-42	ร้านข้าวมันไก่	ข้าวมันไก่โหดล่า
44	ลิ้มสุขแซง	เครื่องเขียน
46	ซุ้เก็กตั้ง	สมุนไพรจีนโบราณ
48	ทางเซ้ววี้	
50	เฮียงกวพนาซ	ตะเกียงโบราณ
52	สแกน	รองเท้าไม้
54-56	คลีนิก น้ำ แซ โถ	แพทย์แผนไทย
58-60	หยิ่นซุ่ยฮั้ง	
62	วิ้นนาสีจ่า	เครื่องชาลิศและเครื่องปั้นดินเผา
64	ห้วยฮ่งจ้วน	จำหน่ายกระดาษ
66	แสตงถุน	พระเครื่อง
68-70	ห้างขายทองเซ่งเฮงลี	

ของใช้ประกอบพิธีกรรม	หามเว้ แฉดลอย	ของใช้อุปกรณ์	อาหาร	การแพทย์ ยาและสมุนไพร
1	3	5-7	9	11-13
15	17	19	23	25
27	29-31	33	37	

# ง้วน ซุข ช่ง

ของใช้ประกอบพิธีกรรม



บ้านเลขที่  
**23**

## ประวัติตัวมาเป็นมา

เป็นร้านที่ดำเนินกิจการขายของจำพวกของไหว้เจ้าและของเซ่นบรรพบุรุษเช่น กระดาษเงินกระดาษทอง เทียนแดง โคมไฟ แบงค์กงเต๊ก บ้านกระดาษ ชุดกระดาษ รถกระดาษ คนรับใช้กระดาษ ปฏิทินจีน อดีตจะขายอยู่ที่ร้านเดียวกับปู่และย่าแต่เมื่อประมาณ 20 ปีที่แล้วจึงออกมาเปิดกิจการเองอดีตสิ่งของที่ขายจะผลิตเองแต่ปัจจุบันจะเหลือผลิตเองเพียงบางอย่างเท่านั้น โดยดำเนินกิจการโดย คุณสุติกาจัน หอบุญชิน อายุ 60 ปี

# ร้าน กวง ชัก ที

กุนเชียงสุตรแท้ซิว



บ้านเลขที่  
**26**

## ประวัติตัวมาเป็นมา

เป็นร้านกุนเชียงสุตรแท้ซิว ที่เปิดกิจการมาแล้วประมาณ 60 ปี ในปัจจุบันผู้ดำเนินกิจการ ถือเป็นทายาทรุ่นที่ 2 โดยได้รับสืบทอดสูตรและวิธีการทำมาจากพ่อแม่ ซึ่งมีอาชีพทำกุนเชียงทั้งคู่ และมีการปรับปรุงสูตรเรื่อยมาจนถึงปัจจุบัน จุดเด่นของกุนเชียงร้านนี้เน้นในเรื่องคุณภาพของวัตถุดิบที่ใช้ เนื้อหมูต้องมีคุณภาพและกรรมวิธีการทำก็ยังคงทำแบบดั้งเดิม คุณภาพของกุนเชียงมี 4 ระดับ แตกต่างกันที่ชนิด ปริมาณและคุณภาพของเนื้อหมู ถ้าเป็นเกรดเอและมี จะใช้หมูหมักบริเวณสันนอก และเนื้อหมูที่คัดคุณภาพ แต่เกรดซีและดี จะใช้เนื้อหมูที่ไม่ได้คัด ส่วนไส้หมูที่นำมาทำ เป็นไส้อย่างที่ทำนำเข้ามาจากเมืองจีน ไม่ใส่สีและไม่ใส่สารกันบูด ที่สำคัญทางร้านทำซุ๊อบเตาถ่าน โดยเฉพาะสำหรับอบเตาถ่านแท้ เต็มในถนนแปลงนามมีร้านกุนเชียงอยู่ 3 ร้าน ร้านนี้เปิดกิจการครั้งสุดท้าย โดย 2 ร้านแรกได้ปิดกิจการไปเมื่อประมาณ 30 ปีที่แล้วร้านกุนเชียงร้านนี้จึงถือเป็นร้านสุดท้ายที่ยังคงดำเนินกิจการการทำกุนเชียงในถนนแปลงนาม

## Place-making by building paints









Design guidelines proposed by CAP (2011)



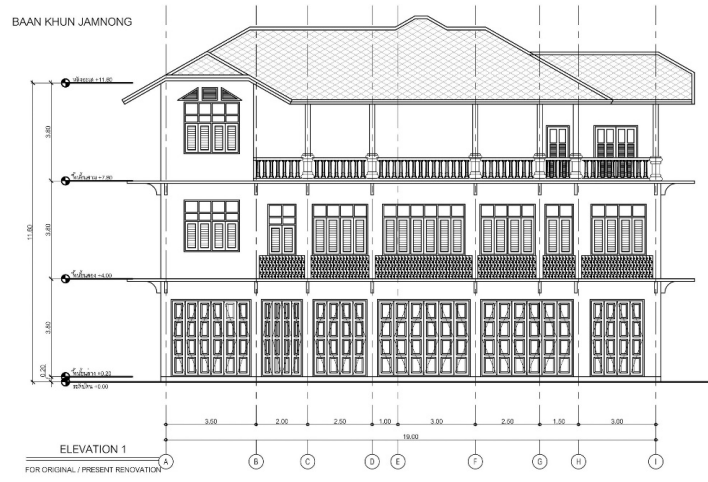
Place-making by ceremony and festivity

ตลาดร้อยปีสามชุก จ. สุพรรณบุรี





ผังแม่บทโครงการปรับปรุง  
**ตลาด 100 ปี อำเภอสามชุก**  
 จังหวัดสุพรรณบุรี



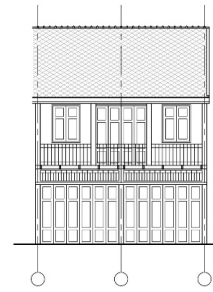


BAAN THAO-KAE CHENG

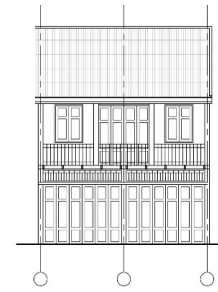


ELEVATION 1 ( SIDE VIEW )  
FOR PRESENT RENOVATION

BAAN THAO-KAE CHENG



ELEVATION 2 ( FRONT VIEW )  
FOR ORIGINAL



ELEVATION 2 ( FRONT VIEW )  
FOR PRESENT RENOVATION

## การใช้งานในปัจจุบัน และปัญหา การใช้งานอาคาร

### การใช้งานอาคาร :

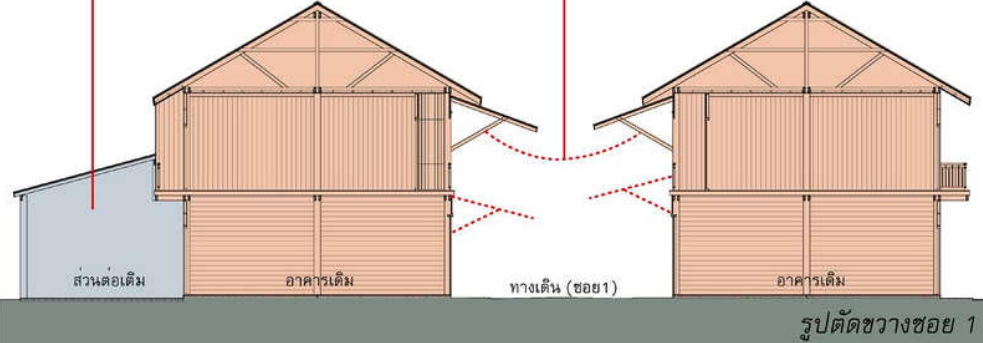
ปัจจุบันมีการต่อเติมอาคารในลักษณะต่างๆ ได้แก่ การต่อเติมอาคารทางด้านหลัง การต่อเติมแผงบังแดด กันสาดผ้าใบ การติดตั้งป้ายโฆษณา และป้ายชื่อร้าน ในลักษณะที่แตกต่างกันไปในแต่ละหลัง

### ปัญหาการใช้งานอาคาร :

การต่อเติมอาคารลักษณะต่างๆ ในปัจจุบันทำให้เกิดความเป็นระเบียบเรียบร้อย และเป็นการทำลายรูปแบบของกลุ่มอาคารที่มีสวยงามให้เสียไป

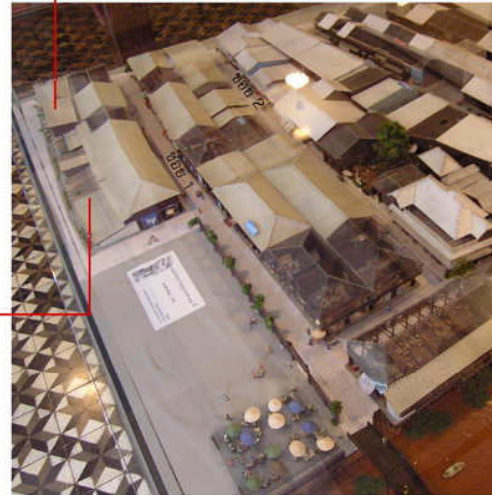


ส่วนต่อเติมด้านหลัง ใช้สังกะสีและวัสดุชั่วคราว  
ไม่มีความเป็นระเบียบ ทำลายความสวยงาม



ป้ายโฆษณา และป้ายชื่อร้าน  
ไม่เป็นระเบียบ ทำลายความสวยงาม

ส่วนต่อเติมด้านหลัง สร้างเป็นอาคารไม้ 2 ชั้น  
รูปแบบไม่กลมกลืนกับอาคารเดิม



ทางเดิน (ซอย 1)



ทางเดิน (ซอย 1)

ผ้าใบบังแดด คลุมทางเดิน



ทางเดิน (ซอย 1)

รูปตัดขวางซอย 1





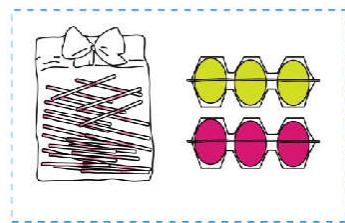
เจ้าหน้าที่  
หน่วยงานราชการ

นักศึกษา  
ไทยและญี่ปุ่น

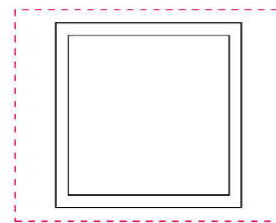
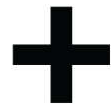
ชุมชน  
คนสามชุก



new facade=colorful item + Box = **Hacolorn**



colorful item



Box



Hacolorn is not just facade!

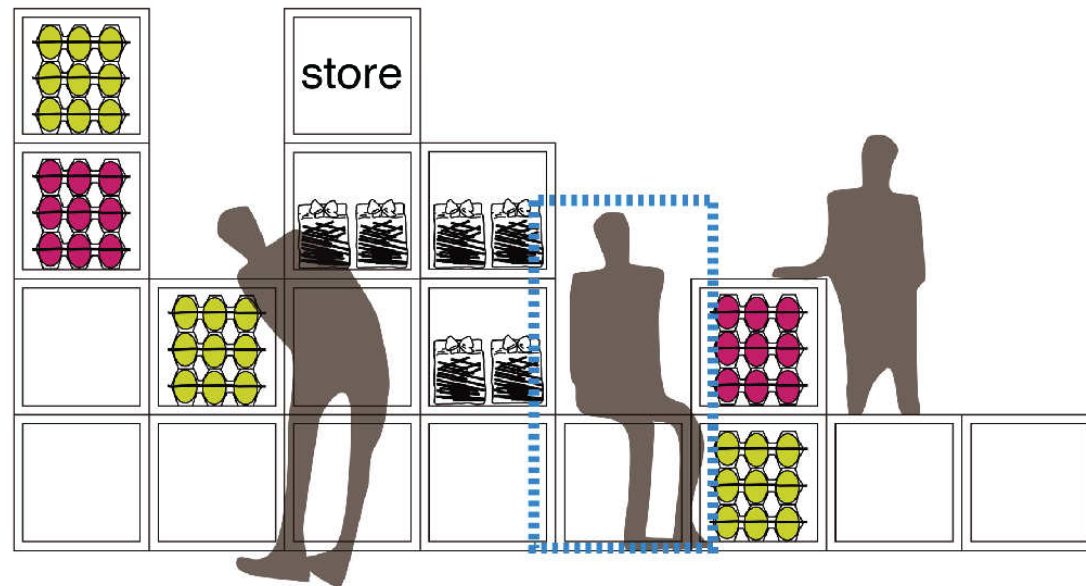
Hacolorn makes the phenomenon & function!!!!

■ Function

*chair*, table, display window, signboard, stock

■ phenomenon

*sitting*, finding the snack, connect to inside, changing form



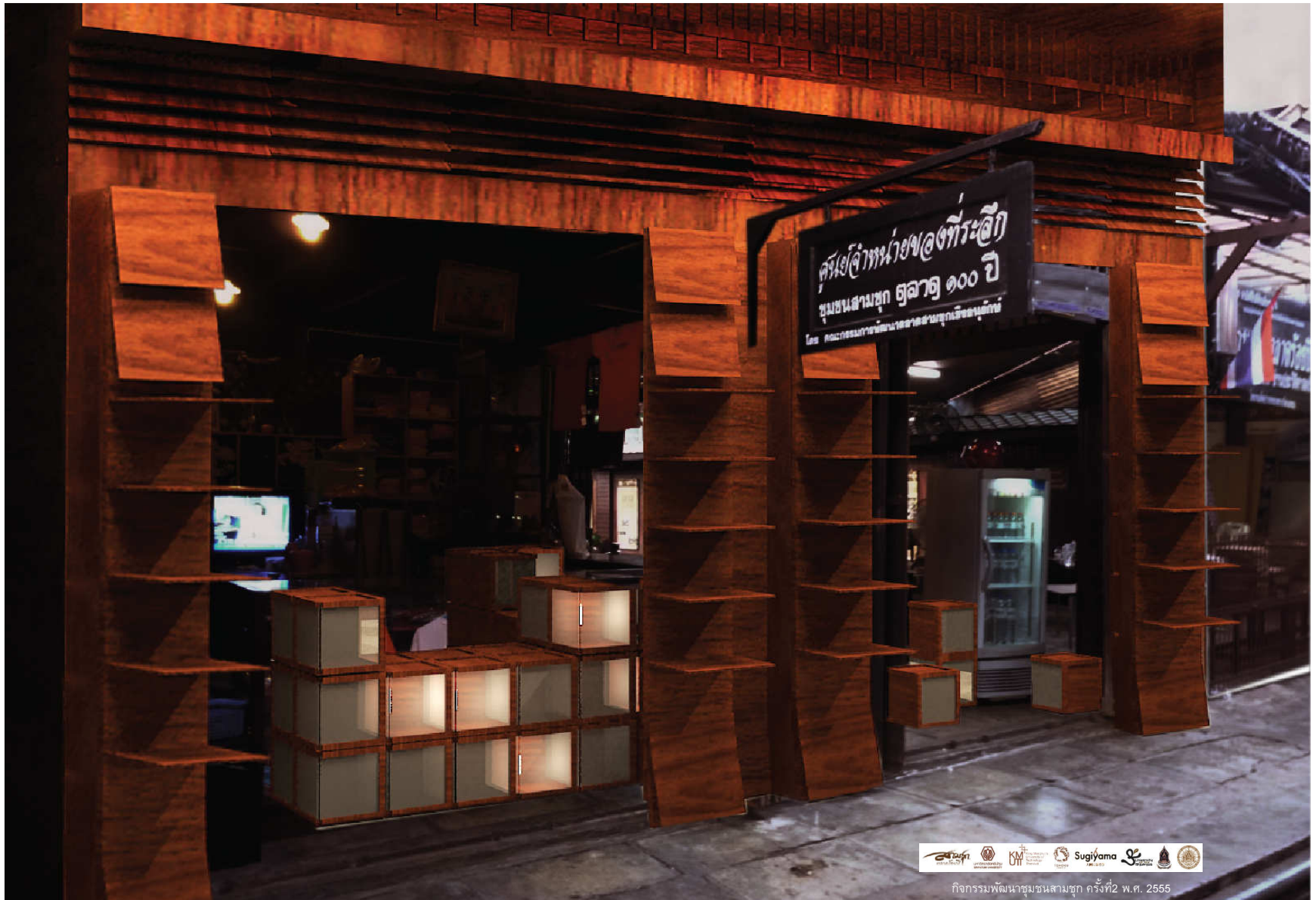




ขอเชิญ สามีโคตยีนดีต้อนรับทุกท่าน  
ชมผลงานลูกไม้โดยเขียนวิไลนาชวาก่วมสืบสาน  
**สามชุก เสื้อผ้า**  
เป็นนิมิตสถานประเภท "ย่าน"  
โดยกรมศิลปากรกระทรวงวัฒนธรรม



กิจกรรมพัฒนาชุมชนสามชุก ครั้งที่ 2 พ.ศ. 2555



กิจกรรมพัฒนาชมชนสามชุก ครั้งที่ 2 พ.ศ. 2555

ย่านเก่าวังกรด จ. พิจิตร















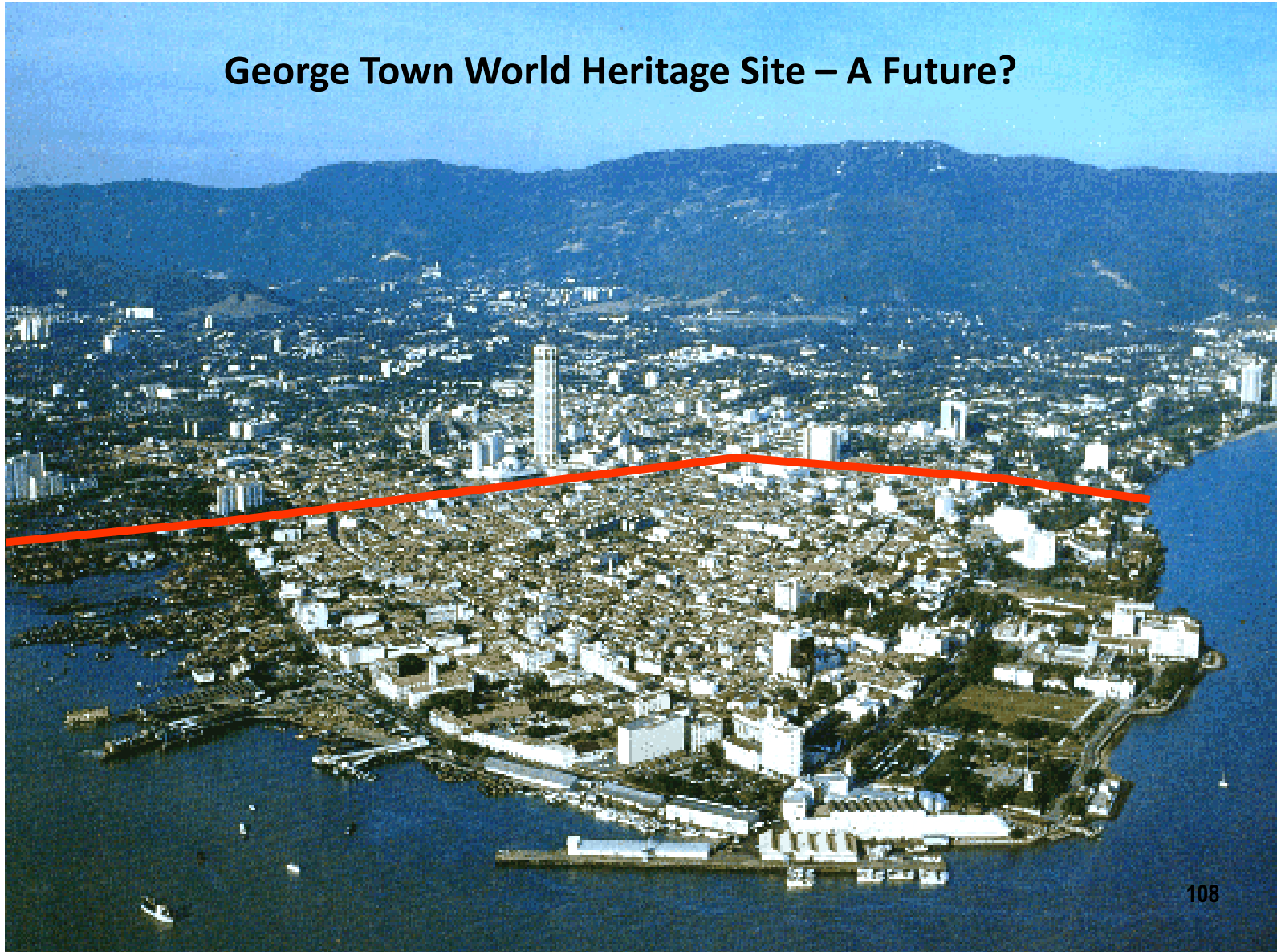
พิพิธภัณฑ์บ้านเชียง

Map of the site with various markers and labels. Below the map is a control panel with several buttons and a small display.



Georgetown WHS, Penang

## George Town World Heritage Site – A Future?



# “Faces of Little India”







1. 門樓  
門樓位於廟宇正門前，是廟宇的標誌性建築。其屋頂採用傳統的歇山式，屋脊上飾有精美的彩繪，展現了潮州木雕的精湛工藝。



2. 中殿  
中殿是廟宇的主要祭祀場所，通常設有神龕，供奉祖先神像。殿內空間寬敞，採光充足，是舉行重要儀式的場所。



3. 石碑  
石碑是記錄廟宇歷史的重要文物，上面刻有關於廟宇的歷史沿革、祭祀儀式以及捐資者的姓名和金額。



4. 壁畫  
壁畫是廟宇裝飾的重要組成部分，通常描繪神話故事、歷史人物或吉祥圖案。這些壁畫色彩鮮艷，線條流暢，展現了潮州民間藝術的獨特魅力。

潮州會館韓江家廟的修復工程，旨在恢復其原有的歷史風貌和藝術價值。通過對建築結構、裝飾藝術和歷史文物的精心修護，使這座具有深厚文化底蘊的廟宇煥發出生機與活力。



5. 木構  
木構是廟宇建築的骨架，由精挑細選的木材製成。其結構嚴謹，工藝精湛，展現了潮州木匠的高超技藝。



6. 石獅  
石獅是廟宇入口的守護神，通常雕刻成獅子或麒麟的形狀。其造型威武，雕刻細膩，具有極高的藝術價值。



7. 石碑  
石碑是記錄廟宇歷史的重要文物，上面刻有關於廟宇的歷史沿革、祭祀儀式以及捐資者的姓名和金額。



8. 石碑  
石碑是記錄廟宇歷史的重要文物，上面刻有關於廟宇的歷史沿革、祭祀儀式以及捐資者的姓名和金額。



9. 木構  
木構是廟宇建築的骨架，由精挑細選的木材製成。其結構嚴謹，工藝精湛，展現了潮州木匠的高超技藝。



10. 石獅  
石獅是廟宇入口的守護神，通常雕刻成獅子或麒麟的形狀。其造型威武，雕刻細膩，具有極高的藝術價值。



11. 石碑  
石碑是記錄廟宇歷史的重要文物，上面刻有關於廟宇的歷史沿革、祭祀儀式以及捐資者的姓名和金額。



12. 石碑  
石碑是記錄廟宇歷史的重要文物，上面刻有關於廟宇的歷史沿革、祭祀儀式以及捐資者的姓名和金額。



13. 石碑  
石碑是記錄廟宇歷史的重要文物，上面刻有關於廟宇的歷史沿革、祭祀儀式以及捐資者的姓名和金額。



14. 石碑  
石碑是記錄廟宇歷史的重要文物，上面刻有關於廟宇的歷史沿革、祭祀儀式以及捐資者的姓名和金額。



潮州會館韓江家廟全景透視圖  
Exterior view of the Han Jiang Ancestral Temple of Peony Tachew Association

15. 屋頂  
屋頂是廟宇建築的重要組成部分，通常採用傳統的歇山式或硬山式。屋脊上飾有精美的彩繪，展現了潮州木雕的精湛工藝。



16. 屋頂  
屋頂是廟宇建築的重要組成部分，通常採用傳統的歇山式或硬山式。屋脊上飾有精美的彩繪，展現了潮州木雕的精湛工藝。



17. 屋頂  
屋頂是廟宇建築的重要組成部分，通常採用傳統的歇山式或硬山式。屋脊上飾有精美的彩繪，展現了潮州木雕的精湛工藝。



18. 屋頂  
屋頂是廟宇建築的重要組成部分，通常採用傳統的歇山式或硬山式。屋脊上飾有精美的彩繪，展現了潮州木雕的精湛工藝。



19. 壁畫  
壁畫是廟宇裝飾的重要組成部分，通常描繪神話故事、歷史人物或吉祥圖案。這些壁畫色彩鮮艷，線條流暢，展現了潮州民間藝術的獨特魅力。



20. 石碑  
石碑是記錄廟宇歷史的重要文物，上面刻有關於廟宇的歷史沿革、祭祀儀式以及捐資者的姓名和金額。



21. 石碑  
石碑是記錄廟宇歷史的重要文物，上面刻有關於廟宇的歷史沿革、祭祀儀式以及捐資者的姓名和金額。



22. 中殿  
中殿是廟宇的主要祭祀場所，通常設有神龕，供奉祖先神像。殿內空間寬敞，採光充足，是舉行重要儀式的場所。



23. 石獅  
石獅是廟宇入口的守護神，通常雕刻成獅子或麒麟的形狀。其造型威武，雕刻細膩，具有極高的藝術價值。



# GEORGE TOWN

UNESCO WORLD HERITAGE SITE

联合国教科文组织  
世界文化遗产  
喬治市

**LEGEND**

- Banks
- Hawker Centre
- Bus Stop
- Taxi Stand
- Trashcan Stand
- Post Office
- Police Station
- Heritage Information
- Recycling
- One Way Street

**WORLD HERITAGE SITE**

- Core Zone  
105.28 ha
- Buffer Zone  
130.04 ha
- Total**  
235.42

方圆一公里内  
Within a 1km Radius

200 m  
100 m

World of George Town  
World Heritage Site  
Malaysia



**OUV**  
**1**

George Town is a historic multi-cultural trading town.  
乔治市是一个多元文化历史贸易港口。

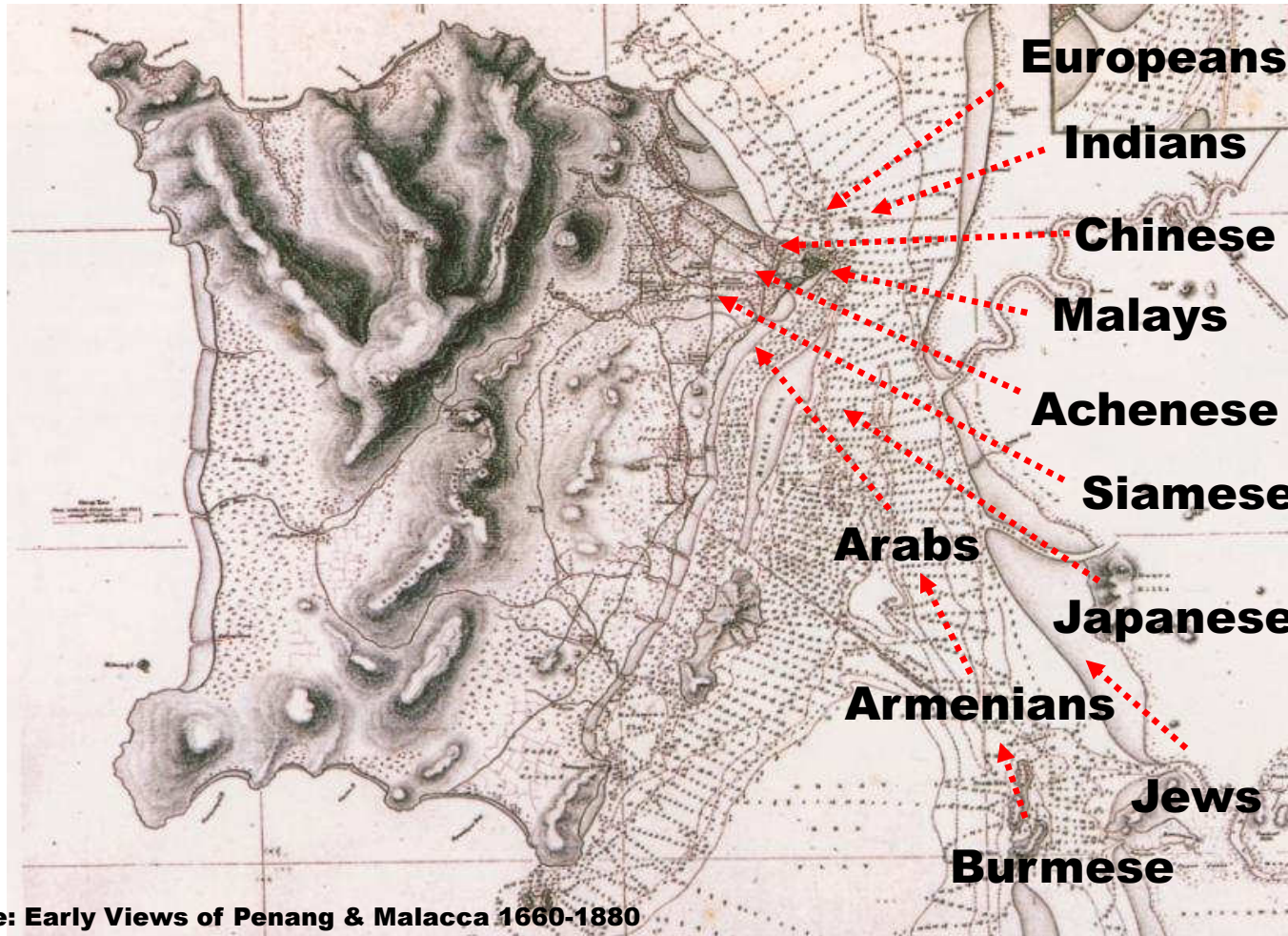


Photo: Penang Postcard Collection 1899-1930s

**OUV**  
**1**

People from different cultures came to George Town for a living since 1800s. Many settled down here eventually.

不同文化背景的人自1800年起在檳島生活，续而定居此地。



Source: Early Views of Penang & Malacca 1660-1880

**OUV**  
**2**

George Town is a testimony of multi-cultural living heritage.  
乔治市是一个多元文化遗产的活例。



Source: Khoo Salma

## Festivals & Processions, biggest or best examples in Malaysia & SEA

- Chinese New Year
- Thaipusam
- St. Anne's Festival
- Hungry Ghosts Festival
- Chingay



**OUV**  
**2**

As seen in the various religious practices and festivals.

呈现在各式各样宗教仪式和庆典中。



Photo: Tan Yeow Wooi

**OUV**  
**2**

Art, dance and music...

艺术，舞蹈和音乐。。。



Photo: Arts-ED

**OUV**  
**2**

Food and lifestyle etc.  
食物与生活习惯等等



Photo: Arts-ED

**OUV**  
**3**

George Town has a unique townscape with multi-cultural architecture. 乔治市是一个具有多元文化建筑特色的城市。



Photo: Ooi Eng Kim



**OUV**  
**3**

The multi-cultural architecture is rich in aesthetic and symbolic elements. 多元文化的建筑，富有美感和象征意义。



Photos: Arts-ED, Kota Kita, Tan Yeow Wool

**OUV**  
**3**

**The shophouse is best example of multi-cultural architecture. 战前老店屋，更是融合多元文化建筑的典范。**



Photo: Ooi Bok Kim

**OUV**  
**3** Grand Hakka residences.











**World Heritage Incorporated**

# A Visual Guide to Penang Heritage Shophouses

Heritage shophouses in George Town fall into 6 main historical styles. Each style has distinctive architectural and decorative features which is representative of a different period in George Town's history.

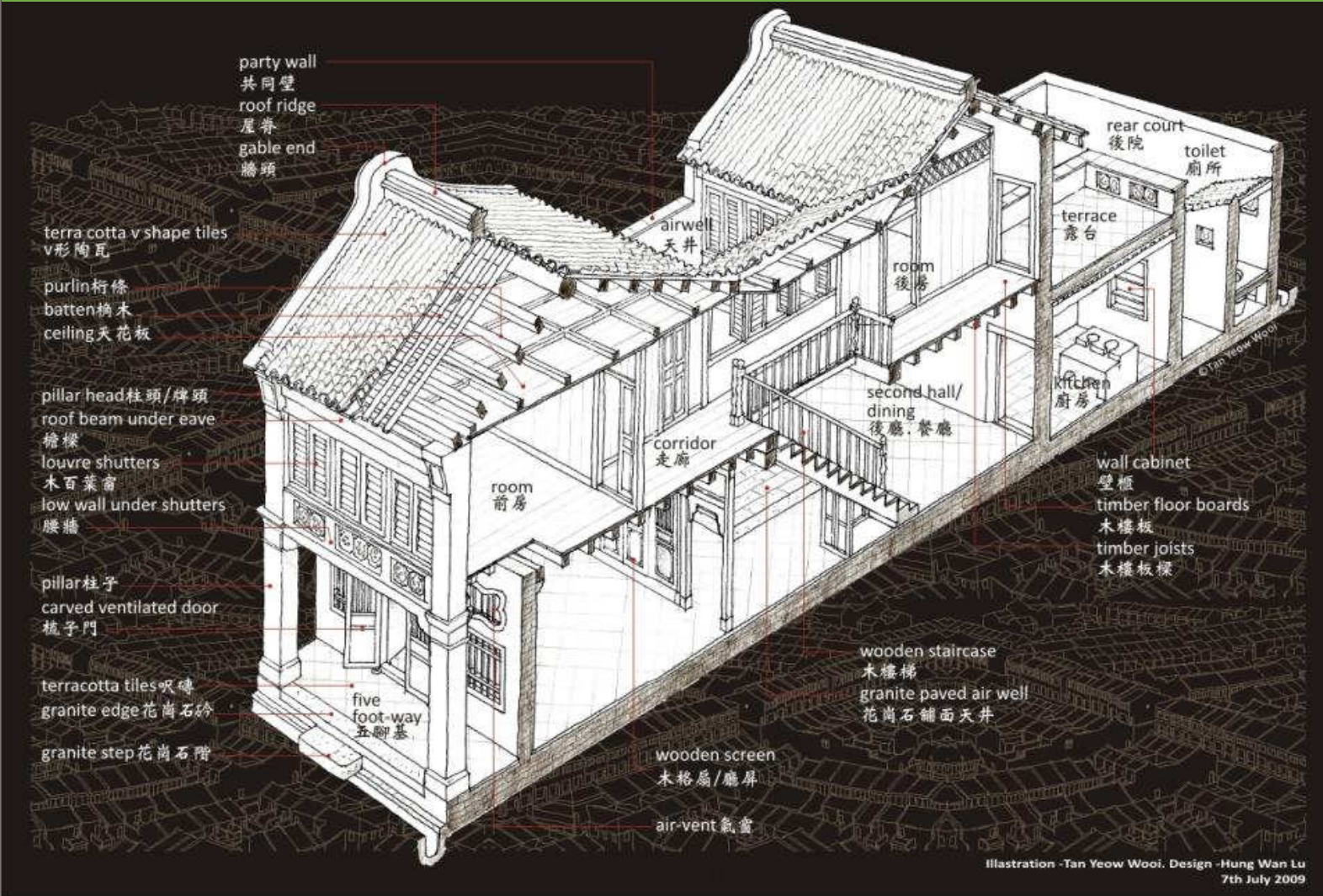
Your building will have 'heritage value' only if you retaining the distinct historical features of your shophouse or restore features that have been lost. Owners and tenants who are confused

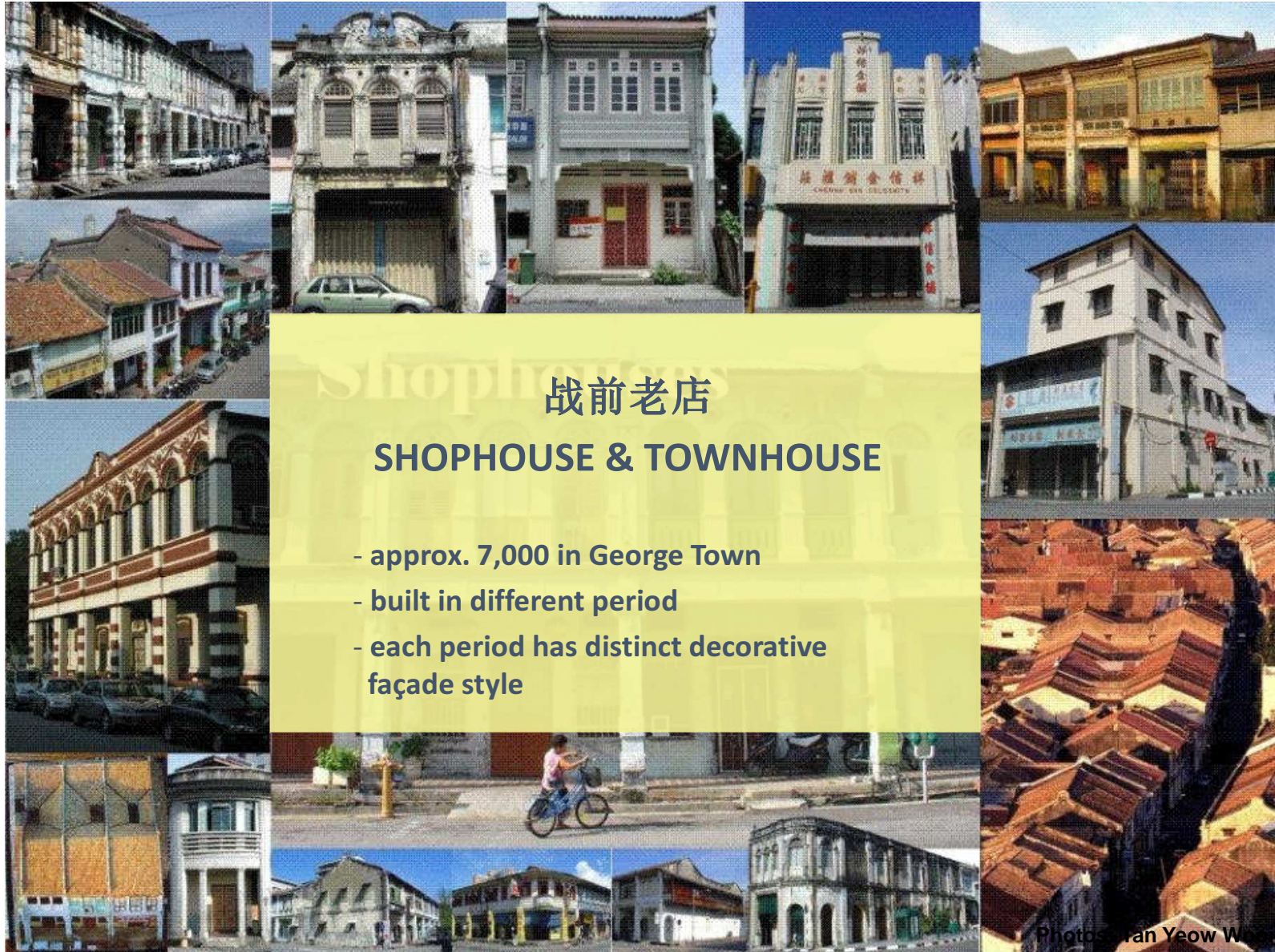
about the original features and decorative elements of their shophouse should use the following visual guide:

	Early "Penang" Style 1790s-1850s	"Southern Chinese" Eclectic Style 1840s-1900s	Early "Straits" Eclectic Style 1890s-1910s	Late "Straits" Eclectic Style 1910s-1940s	Art Deco Style 1930s-1960s	Early Modernism Style 1950s-1970s
description	<p><b>Physical Appearance</b></p> <ul style="list-style-type: none"> <li>- 1 storey</li> <li>- simple facade</li> <li>- color in fashions: light indigo blue, ochre, white</li> </ul> <p><b>Building Materials</b></p> <ul style="list-style-type: none"> <li>- timber</li> <li>- clay bricks</li> <li>- lime</li> </ul>	<p><b>Physical Appearance</b></p> <ul style="list-style-type: none"> <li>- 1-3 storeys</li> <li>- simple facade</li> <li>- color in fashions: light indigo blue, ochre, white</li> </ul> <p><b>Building Materials</b></p> <ul style="list-style-type: none"> <li>- timber</li> <li>- clay bricks</li> <li>- lime</li> </ul>	<p><b>Physical Appearance</b></p> <ul style="list-style-type: none"> <li>- 2-3 storeys</li> <li>- decorative facade mixture of Malay, Chinese &amp; European ornaments</li> <li>- color in fashions: light indigo blue, ochre, white</li> </ul> <p><b>Building Materials</b></p> <ul style="list-style-type: none"> <li>- timber</li> <li>- clay bricks</li> <li>- lime</li> </ul>	<p><b>Physical Appearance</b></p> <ul style="list-style-type: none"> <li>- 2-3 storeys</li> <li>- decorative facade mixture of Malay, Chinese &amp; European ornaments</li> <li>- color in fashions: light indigo blue, ochre, white, opal green</li> </ul> <p><b>Building Materials</b></p> <ul style="list-style-type: none"> <li>- timber</li> <li>- clay bricks</li> <li>- lime</li> </ul>	<p><b>Physical Appearance</b></p> <ul style="list-style-type: none"> <li>- 2-3 storeys</li> <li>- facade with geometrical designs</li> <li>- color in fashions: grey of Shanghai plaster walls</li> </ul> <p><b>Building Materials</b></p> <ul style="list-style-type: none"> <li>- Shanghai plaster</li> <li>- clay bricks</li> <li>- reinforced concrete</li> <li>- glass</li> </ul>	<p><b>Physical Appearance</b></p> <ul style="list-style-type: none"> <li>- 2-3 storeys</li> <li>- simple and clean facade design</li> <li>- color in fashions: white</li> </ul> <p><b>Building Materials</b></p> <ul style="list-style-type: none"> <li>- clay bricks</li> <li>- reinforced concrete</li> <li>- glass</li> </ul>
shophouse typology						
timeline	Early "Penang" Style (1790s-1850s)	"Southern Chinese" Eclectic Style (1840s-1900s)	Early "Straits" Eclectic Style (1890s-1910s)	Late "Straits" Eclectic Style (1910s-1940s)	Art Deco Style (1930s-1960s)	Early Modernism Style (1950s-1970s)
history	<ul style="list-style-type: none"> <li>- Early town was predominantly settled by Indian and Malays.</li> <li>- Indian convict labour brought in by Francis Light to build brick buildings and roads.</li> <li>- Indian masons adapt Indian architectural style and building materials such as shutter windows, clay brick and mortar to suit the local climate.</li> </ul>	<ul style="list-style-type: none"> <li>- Influx of Chinese labour from South China to work in Penak tin mines.</li> <li>- Chinese architectural details and building materials are built by Chinese masons to bear on the cityscape.</li> </ul>	<ul style="list-style-type: none"> <li>- Wealth from the tin boom enabled occupants to upgrade their decorative facades.</li> <li>- Education and exposure to European culture resulted in the import of Western building deco styles and materials.</li> </ul>	<ul style="list-style-type: none"> <li>- Rubber boom further encouraged more elaborate decorative facade</li> <li>- Material catalogues and shipping allowed the import of decorative building materials such as glazed tiles and cast iron.</li> </ul>	<ul style="list-style-type: none"> <li>- Wealthy local businessmen returning from overseas schooling who are exposed to European, American and Chinese popular culture (cinema) also popularized Art Deco style architecture and materials such as glass, steel and Shanghai plaster.</li> <li>- Some commercial shophouses replace their facades with the fashionable Art Deco style using Shanghai plaster rendering and relief work.</li> </ul>	<ul style="list-style-type: none"> <li>- Post-war economic recovery resulted in a building boom.</li> <li>- Influx of European and overseas-trained architects who were influenced by the early modern movement.</li> <li>- Introduction of new building technology and materials such as reinforced concrete enabling corner buildings and balconies to be curved.</li> <li>- Early Modernism Style buildings were mostly purpose-built to the needs of the new economy.</li> </ul>

# Elements & Features of Penang Shophouse

## 檳城店屋的元素/特征





## 战前老店

### SHOPHOUSE & TOWNHOUSE

- approx. 7,000 in George Town
- built in different period
- each period has distinct decorative façade style

Photo: Tan Yeow W





# Cultural diversity -- Street of Harmony celebrated

## STREET OF HARMONY

JALAN MASJID KAPITAN BERING (formerly Pitt Street)

**1 Penang Mosque**  
 PENANG MOSQUE  
 This is the largest of its kind in Penang. With the Penang Mosque as its landmark, it is considered to be the center of the Islamic community in Penang.

**2 Church of the Resurrection**  
 CHURCH OF THE RESURRECTION  
 The Holy Sepulchre church in Penang, founded in 1786 by the Reverend of the East India Company and built in 1802. The church is dedicated to the Resurrection of Christ in 1924.

**3 St. George's Church**  
 ST. GEORGE'S CHURCH  
 The oldest English church in Southeast Asia. The building dates to 1783 and was designed by Captain Robert Smith of George Town, who was the first British military engineer in the East. It is the oldest of the Anglican churches in Malacca.

**4 Durga Shrine**  
 DURGESHWAR SHRINE  
 The place where the Hindu goddess Durga is worshipped by a local Hindu community. The shrine is a small structure with a red roof and a white wall. It is the center of the Hindu community in Penang.

**5 Kuan Yin Temple**  
 KUAN YIN TEMPLE  
 The Kuan Yin Temple is a Buddhist temple in the Street of Harmony. It is dedicated to the goddess Kuan Yin, who is the female form of the Bodhisattva of Compassion. The temple is a traditional Chinese building with a red roof and white walls.

**6 Penang Islamic Museum**  
 PENANG ISLAMIC MUSEUM  
 The museum is dedicated to the history of Islam in Penang. It is a modern building with a glass facade and a large dome. It is located in the Street of Harmony area.

**7 Penang Heritage Centre**  
 PENANG HERITAGE CENTRE  
 The center is dedicated to the history of Penang. It is a modern building with a glass facade and a large dome. It is located in the Street of Harmony area.

**4 Sri Maha Mariamman Temple**  
 SRI MAHA MARIAMMAN TEMPLE  
 This is a Hindu temple dedicated to the goddess Mariamman. It is a traditional Indian temple with a red roof and white walls. It is located in the Street of Harmony area.

**5 Boonhou Temple**  
 BOONHOU TEMPLE  
 The Boonhou Temple is a Chinese temple dedicated to the goddess Boonhou. It is a traditional Chinese temple with a red roof and white walls. It is located in the Street of Harmony area.

**6 Nagore Shrine**  
 NAGORE SHRINE  
 The Nagore Shrine is a Hindu temple dedicated to the goddess Nagore. It is a traditional Indian temple with a red roof and white walls. It is located in the Street of Harmony area.

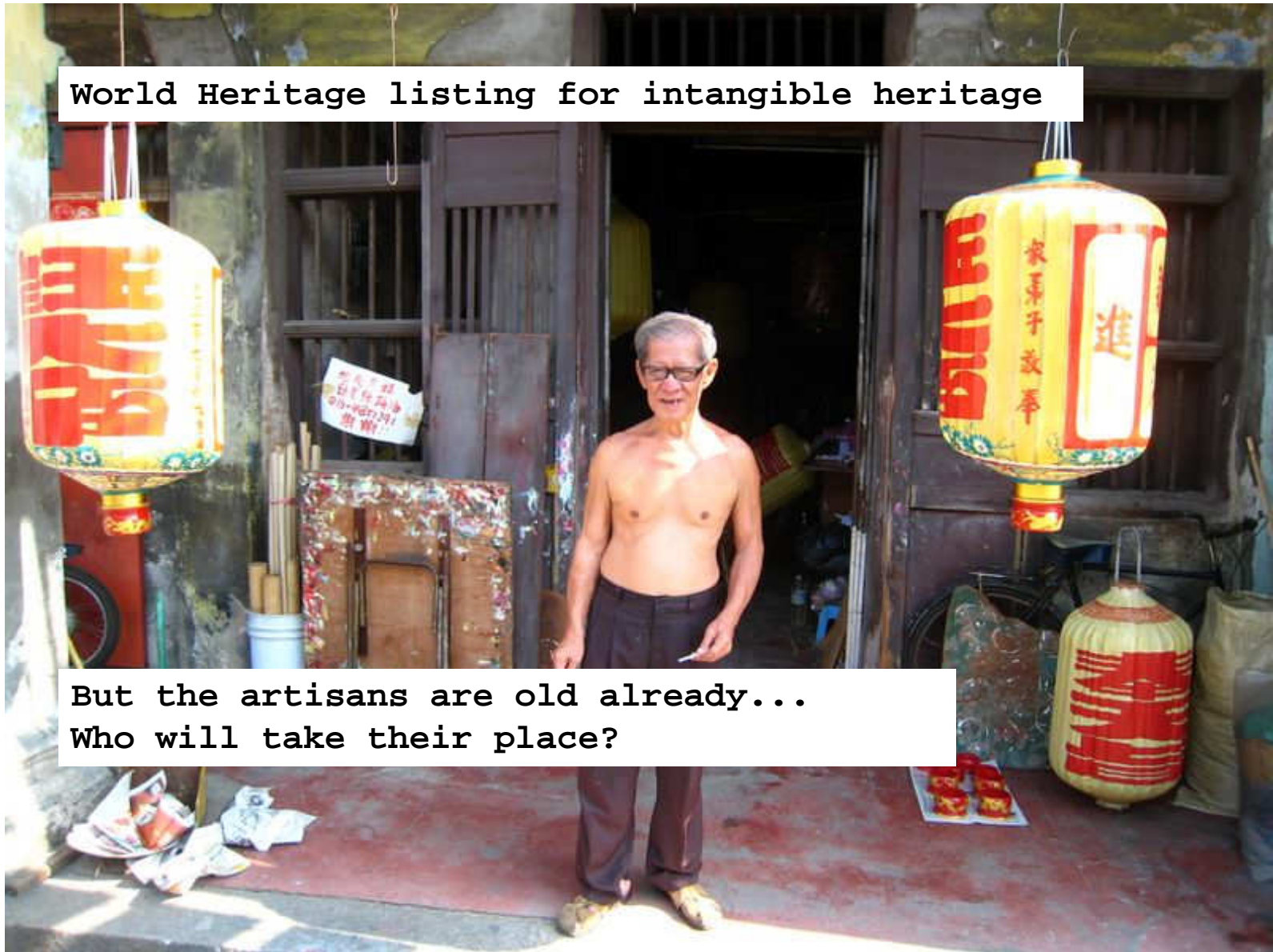
**7 Kapitan Keling Mosque**  
 KAPITAN KELING MOSQUE  
 The Kapitan Keling Mosque is a mosque dedicated to the Kapitan Keling. It is a traditional Islamic mosque with a red roof and white walls. It is located in the Street of Harmony area.

**8 Kap Kengil**  
 KAP KENGIL  
 The Kap Kengil is a Hindu temple dedicated to the goddess Kap Kengil. It is a traditional Indian temple with a red roof and white walls. It is located in the Street of Harmony area.

**9 Kuan Yee Temple**  
 KUAN YEE TEMPLE  
 The Kuan Yee Temple is a Buddhist temple dedicated to the goddess Kuan Yee. It is a traditional Chinese temple with a red roof and white walls. It is located in the Street of Harmony area.



World Heritage listing for intangible heritage



But the artisans are old already...  
Who will take their place?



# PHT-PAPA Penang Apprenticeship Programme for Artisans

Program Perantis 檳城传统手工艺学徒计划

## VACANCY 征聘 PROGRAM PERANTIS

APPRENTICESHIP IN TRADITIONAL TRADES & CRAFTS  
IN GEORGE TOWN WORLD HERITAGE SITE 传统手工艺学徒



**How long?** Minimum six months to one year 至少六个月至一年  
**Who is eligible?** Anyone who is determined to learn and passionate about traditional trades and crafts 谁有条件? 热爱传统手工艺者  
**Advantages of being Apprentice?** 成为学徒的好处  
 a) Being paid while learning 有薪训练  
 b) A chance to learn from the few surviving artisans and acquire a skill that is priceless which may become a promising career or business opportunity. 有机会跟师技一门的手工艺人学习高深有一技之长

### Types of Apprenticeship

- Songkok Making 乌盖帽(黑谷)制作 \* Nyonya Kebaya 娘惹传统服装
- Gold/Silvermith 打金/银手工艺 \* Sculpture for Indian Temple 印度庙雕像
- Traditional Chinese Lantern 传统华人灯笼 \* Handmade Joss Stick 手搓香
- Hand Carved Spiritboard 手雕神盘 \* Nyonya Beaded Shoes & Accessories 娘惹珠鞋及配件
- Rattan & Bamboo Weaver 手制竹藤家具 \* Mid Autumn Festival Lantern 中秋灯笼 \* Others



### How to Apply? 如何申请?

Please contact 任何询问, 请联络

Penang Heritage Trust (PHT)  
 檳城古蹟信託會  
 Tel: 04-264 2631  
 Email: phtrust@streamyx.com

Ms Fidel Ho  
 何慧芬小姐  
 Tel: 012-456 5867  
 Email: fidelhoho@gmail.com

Little Penang Street Market



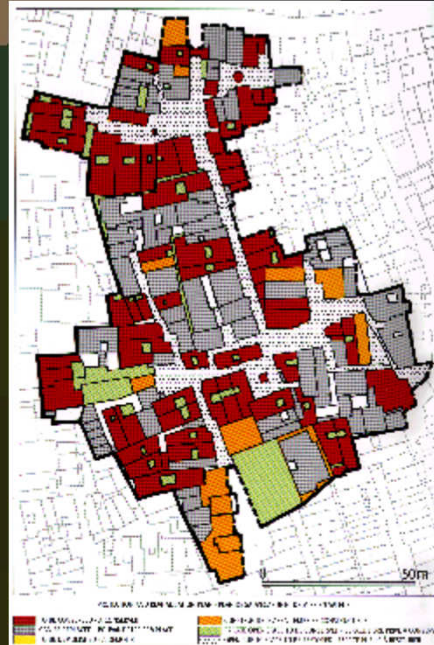




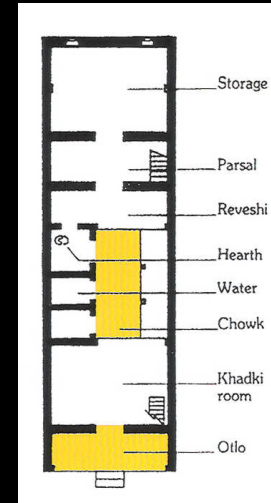


Ahmedabad, India

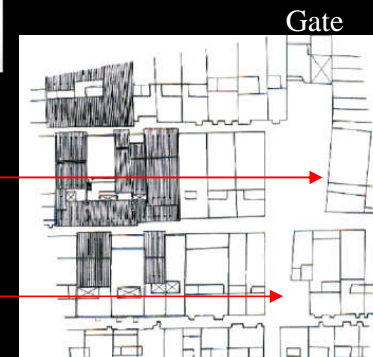




PLAN OF POL



TYPICAL HOUSE PLAN



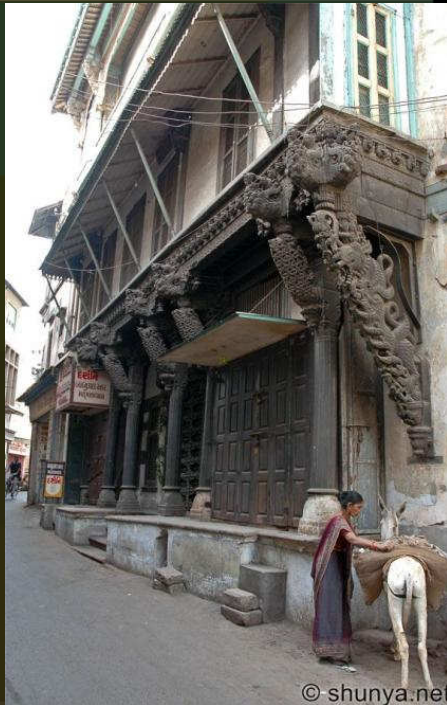
Black board

Chabutaro

*WALLED CITY OF AHMEDABAD*



© shunya.net



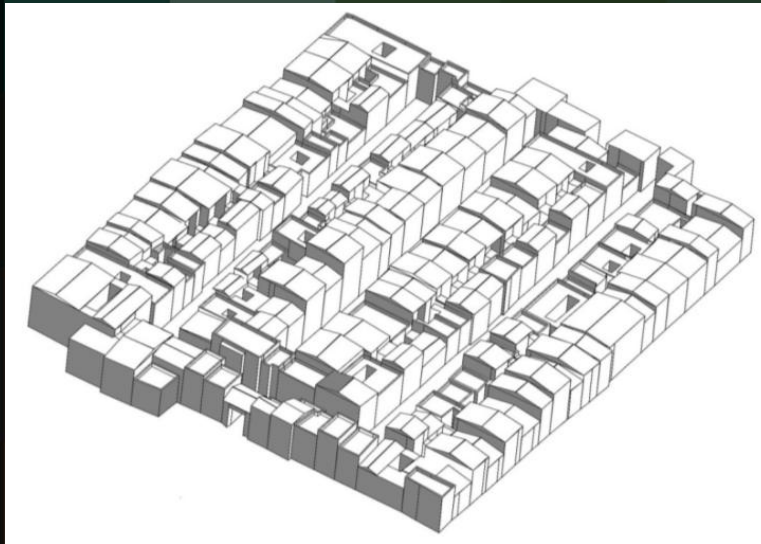
© shunya.net



© shunya.net

*Traditional Residential Neighborhood*

## POL TYPES



*CHIPA POL  
(PLANNED)*



*AKASHETH KUVA POL  
(ORGANIC)*

## EVOLUTION OF POL



EVOLUTION OF THE URBAIN TISSUE BETWEEN 1881, 1947 AND 2000 - ÉVOLUTION DU TISSU URBAIN ENTRE 1881, 1947 ET 2000

1881

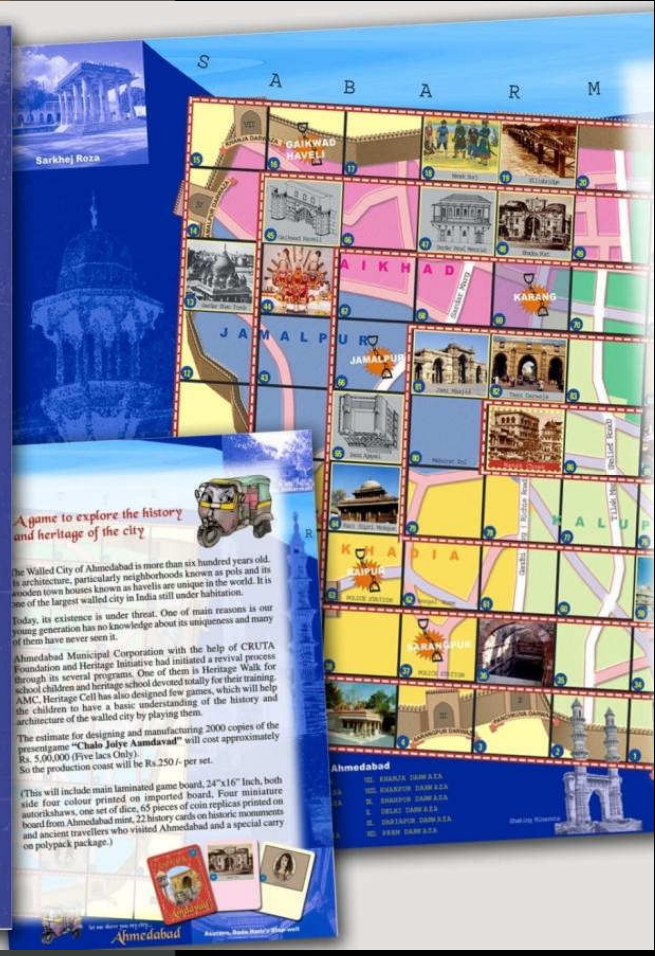
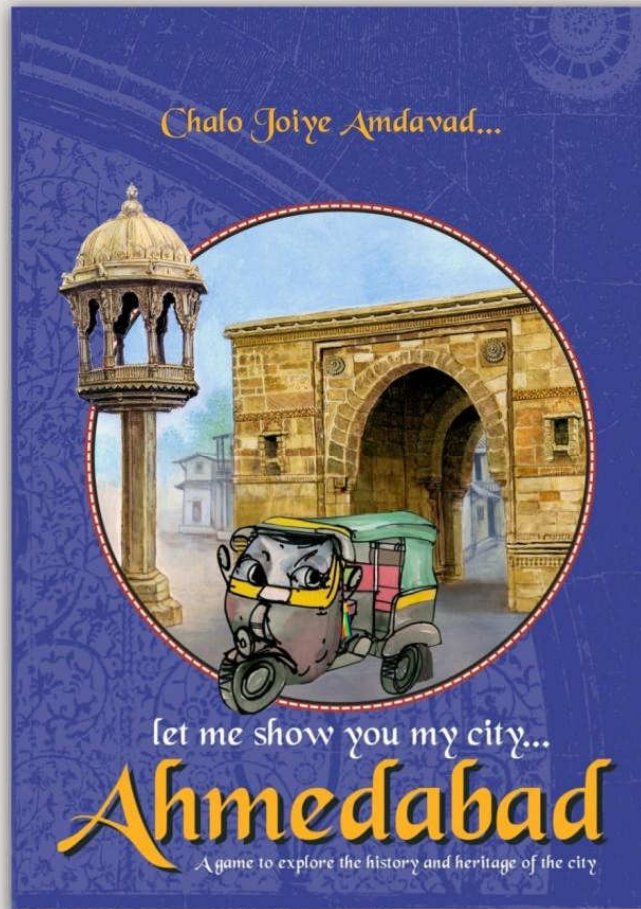
1947

2000





*STRUCTURE OF POL HOUSE*



CHILDRENS' GAME ON CITY HERITAGE



*Book for Children on Traditional Bird Feeder in Old Ahmedabad*



# For the First Time in India Loans Made Available for Conservation of Historical Buildings.

It is a strange fact that till now it was impossible to avail a loan for conservation or repair of a 15 year or more old house. But now under an MoU by HUDCO Bank and the Government of Gujarat, the residents of the walled city can get a loan at a subsidised interest rate of 5% for conservation and repair of their old houses. As a result, it has been possible to restore or repair houses as old as 100-150-200 years. They are provided free architectural guidance and supervision which would otherwise cost them fees at the rate of 10 to 15 percent.

The first of its kind in India, the scheme implemented will establish a financial system for the cause of heritage. Other Cities will benefit by following it in restoration of heritage buildings within their jurisdiction.

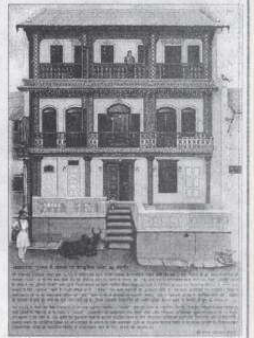


By A Staff  
AHMEDABAD  
Municipal Corp  
and France on  
Indo-French pro  
tection to revitalise  
Ahmedabad.  
A memorandu  
ing (MoU) to thi  
by municipal  
Kailashnathan at  
France in  
Blanchemaison.  
The understan  
ly to breathe life  
ancient buildings  
is the result of  
Sambhava-1 and  
here earlier in 1

SATURDAY, NOVEMBER 22, 2003 15

## અમદાવાદની કલાત્મક પોળો માટે ફાન્સ સરકાર અને હુડકોની નવી આર્થિક યોજના

અમદાવાદ, બુધવાર  
કલાત્મક સ્થાપત્ય અને સાંસ્કૃતિક ધરોલ સંપદ પોળોની  
આવની ઓળખ તથા તેની સાચવણી માટે શાસ્ત્ર સરકાર તથા  
હુડકોએ એક નવી યોજના અમલમાં મૂકી છે. જેમાં વર્ષ  
જુના અને કલાત્મક ઓપ કરવાતા મકાનોના સમારકામ  
માટે નાણાકીય સહાય આપવામાં આવશે. અમદાવાદ  
શહેરમાં કોટ વિસ્તારમાં જ ૧૫ હજારથી વધુ મકાનો વર્ષ  
જુના છે. તેને આર્કિટેક્ટ પિયર કેંગેટે અમદાવાદ સરકારની  
અસલી ઓળખ કરી સહાય તેવા કોટ વિસ્તારમાં પોળની  
આવી સંસ્કૃતિનો અભ્યાસ કરી સર્વે કરી એવી સેવણથી  
ઉભારી છે કે, જો સરકાર ગુજરાતની આગવી ઓળખ એવી  
પોળોની સાચવણી નહીં કરે તો તે ઈતિહાસના પાનામાં  
સમાઈ જશે અને આ સમૃદ્ધ વારસાની ઓળખ ભૂલાઈ જશે.  
આવી વર્ષો જુના અને કલાત્મક મકાનોની સેવણ તથા  
તોડવા અને કામ કાઢવા વગેરે બંને.



અમદાવાદ સ્થુતિ. કોર્પો. તથા શાસ્ત્ર સરકારના  
સહયોગથી છેલ્લા પાંચ વર્ષથી કાર્યરત ઈરીટીજ વિભાગમાં  
આર્કિટેક્ટ તથા સલાહકાર તરીકે કૃષ્ણ ખજવાણા પિયર  
કેંગેટે "પોઈટ" સાથેની ખાસ વાનગીમાં જણાવ્યું કે, શાસ્ત્ર  
તથા ભારતીય કલાત્મકીની સગમન એક સરખી છે. જેના  
કારણે અને દેશમાં સામ્ય જણાય છે. આગવી ૭૦ વર્ષ  
અગાઉ શાસ્ત્રમાં અમદાવાદ જેવી કલાત્મક પોળો અને આ  
પ્રકારનો જ માહોલ હતો. જે વિશે અમારા વતીઓએ અમને  
ધન્ય સંભળાવ્યું છે. આજે શાસ્ત્રમાં આ પ્રકારની સાંસ્કૃતિક  
અને અસ્મિત કલાવારસાની સાચવણી થઈ સહી ન હોવાથી  
આ ધન્ય સંભાવ થઈ ગુસ્સું છે.

શાકોમાં આગવી ભાવના પેદા થાય તેના પ્રયાસો કરવા  
જોઈએ તદ્દિત અમદાવાદ સરકારની આગળ એક ટિકિટ  
ખૂંસાઈ જશે.

પોળમાં રહેવાના અનુભવ વિશે પિયરે જણાવ્યું હતું કે,  
કોટ વિસ્તારના  
મુખ્ય મથકો પર  
ગોળ ટ્રાફિક મુખ્ય જ  
કોટના જાનક  
પણ સરકારની કાર્ય  
વારસાની પુષ્ટિ  
સંભળવું હોય તો  
તેનો એક માત્ર ઉદાહરણ પોળ છે. એકદમ સાંત વિસ્તાર તથા  
માથાગુ વોર્ડો વચ્ચે રહેવાની મહા જ કડકિત ઓર છે.  
અમદાવાદ અને શાસ્ત્ર વચ્ચેના તલ્લખ વિશે તેમણે  
જણાવ્યું કે, વર્ષો અગાઉ શાસ્ત્ર કેમ હતું અને તે માત્ર સાંભળ્યું  
હતું પણ અમદાવાદની પોળોમાં તેની અને અનુભૂતિ થાય  
છે. અમદાવાદ સરકારમાં મારિયા, કાલુપુર, સાલપુર,  
દરિયાપુર, સહિતના કોટ વિસ્તારમાં ૬૦૦થી વધુ  
કલાત્મક તથા વર્ષો પુરાણી પોળો છે. 'ઈરીટીજ નીક'  
નિમિત્તે અમદાવાદ શહેરમાં પોળોની સંસ્કૃતિ તથા અન્ય  
વિષયોના વિવિધ કાર્યમાં પણ યોજાઈ રહ્યા છે.  
પિયરે જુના અમદાવાદ સરકારના કલા વારસાને સાચવી  
રાખવા મુ. કોર્પો. તથા શાસ્ત્ર સરકારના સહયોગથી  
અમાર પ્રયત્નો કરે છે. તેના માત્ર મુજબ વર્ષો જુના મકાનો

તાજેતરમાં શાસ્ત્ર સરકાર દ્વારા હુડકોએ એક નવી યોજના  
અમલમાં મૂકી છે. હાલમાં ૪૫ વર્ષ જુના તથા કલાત્મક  
મકાનોની સાચવણી માટે નાણાકીય સહાય આપવામાં અમાર  
તેમજ આ માટે મહાન માર્કિટને ઈરીટીજ વિભાગ દ્વારા મહાન  
સલાહ તથા માર્ગદર્શન પણ મુકે માંગવામાં આવશે. પ્રથમ  
તબક્કા વર્ષો પુરાણા ૧૦૦ મકાનોને નાણાકીય સહાય  
ન. ૧ વ. ૧. ૧. ૧  
વિચારણા છે.  
ઉલ્લેખનીય છે કે  
બેન્કો જુના  
મકાનોની સાચવણી  
તથા સમારકામ  
માટે જોન આગવી  
નવી કૈન્સ આર્કિટેક્ટ પિયર કેંગેટે એવી સેવણથી ઉભારી  
છે કે વર્ષો પુરાણા મકાનોને તોડી પાડવા અને સાચવવા માટે  
કામ નિયમો લાદવા જોઈએ તેમજ પોળો તથા હવે  
માલસામાનના વેચાણ પર પ્રતિબંધ મુકવો જોઈએ.  
ઈરીટીજ વિભાગે કરેલા સર્વે મુજબ અમદાવાદ સરકારને  
કોટ વિસ્તારમાં કુલ ૧૦ હજાર મકાનો પૈકી ૧૫ હજાર મકાનો  
કલાત્મક તથા વર્ષો જુના છે જેની સાચવણી કરવી જરૂરી છે.  
પોળોની સંસ્કૃતિ વિશે અમદાવાદ સરકારના નગરકર્મ  
સુધી સંદેશો પહોંચાડવા માટે શાસ્ત્ર સરકારના સાંપ્રદાયિક  
અમદાવાદ સરકારના મુખ્ય ભાર કલાવારસાને યોરકરકરવું  
ખાસ કેવેનર ઈતિખબરના અંત સુધીમાં ખાસ પાઠાવામાં  
આવશે.  
પિયરે અમદાવાદ સરકારમાં વસતા તમામ કૈન્સ ઓફ

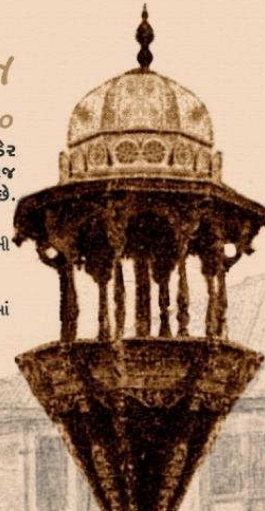
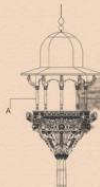
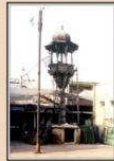
## અમદાવાદની શાન ચબુતરાનું પુનરુત્થાન

Revival of Ahmedabad's Pride Chabutaro

આપણાં ઐતિહાસિક વારસારૂપ આ ૧૨૦ વર્ષ જૂનો ચબુતરો હાલ ખંડેર જેવી બદલાલતમાં છે, અને સમારકામ માંગે છે. અમદાવાદ ટેરીટેજ સેન્ટરના પ્રયાસથી આ ચબુતરાનું સમારકામ હાથ ધરવામાં આવેલ છે.

આ કાર્ય નીચે દર્શાવેલ તબક્કામાં કરવામાં આવશે

- નક્શા અને ચિત્રોના માધ્યમ દ્વારા બાંધકામની તથા કલા કારીગરીની વિગતોનો તથા તેની હાલની સ્થિતિનો સંપૂર્ણ અભ્યાસ તથા ફોટોગ્રાફી દ્વારા તેની કારીગરીની તાદ્દશ્ય નોંધ.
- સાવચેતીથી ચબુતરાના બધા ભાગોને છુટા પાર્ટી તેનું ફરી બાંધકામ.
- બાંધકામ કર્યા પછી ચબુતરાના પરિસરનું પુનરુત્થાન તથા દાતાઓની મદદથી તેમાં પક્ષીઓ માટે દાણા પાણીની સુવ્યવસ્થા.



Chabutro  
butaro

stone or wooden  
tic canopy over  
feed birds is a  
of any Pol  
ere were more  
in the city. Most  
en lost or are in  
ndition.

of a Chabutro  
rom the rest  
stains intricate  
complicated  
tem of wood. Its  
ing one of the  
nservation the  
took up the  
onstructing one  
abutaro located  
hadra.

d piece of art is  
h animal and  
and represents  
du and Muslim  
in architecture.  
tructure was  
ntitled piece by  
aced property  
nishing touch.  
ion, the Karanj  
racefully stand

★ Monday, September 20, 2004

## 120-yr-old Karanj Chabutro set to regain former glory

TIMES NEWS NETWORK

**Ahmedabad:** The 120-year-old Karanj Chabutro at Teen Darwaza area here is set to regain its former glory. Among the 100-odd extant chabutras or traditional bird feeders found in the 'pols' of the walled city, the Chabutro is unique as it is the only one of its kind. Unlike most of the stone chabutros, this 31-foot-tall wooden structure is a "symbol of harmony" because of its beautiful Indo-Islamic architecture.

Says Debashish Nayak of the Heritage department at the Ahmedabad Municipal Corporation (AMC), "The entire process of lobbying for it started three years ago but work began just two months ago. During this period, because of the initiative being taken for this Chabutro, a number of local counsellors also



Artisans at work on the renovation of the 120-year-old Karanj Chabutro.

started approaching for restoring chabutros in their areas as well."

The Chabutro, which was to be restored in three phases that included a detailed study of its construction and craftsmanship, careful dismantling of all parts and their reconstruction



Sam Panthaky

Chabutro is different from the rest because of its intricate carving and the complicated interlocking system of the wooden parts." The Indo-Islamic fusion is obvious in the animal and human figurines that ornament the Chabutro, and are a symbol of Hindu culture, and the dome at the top is an Islamic feature.

A Vijaya, architect in charge of the project, says, "A colonial style structure, this is the only Chabutro taken up by us for restoration. Although we have not interfered with the original design at all, we have used contemporary hardware in its restoration as this will increase its durability. It is almost complete and the ornate structure will be an attraction for all in a commercial area like Teen Darwaza once it is re-installed."

and finally its restoration at the original site required a lot of groundwork. "It took us months to convince the local people to let us dismantle it because they were very attached to it," says Nayak.

The Chabutro, which was in a completely dilapidated condi-

tion, was supported by a local trust, the Shantaben Motilal Charitable Trust, and the Ahmedabad Heritage Centre, Heritage department, AMC. Prabhudas Mistry, the craftsman, who is heading the team working on the reconstruction of this Chabutro, says, "This

RESTORATION OF A BIRD FEEDER

# Artist and the City

A Group of local Painters met and painted on the subject of old Ahmedabad

**Encouraging Young Painters:  
Appreciating the unique quality of old city**



**An ancient aura comes alive at heritage show**

**Heritage Department**  
The Heritage Department of the Ahmedabad Municipal Corporation has organized a heritage show to celebrate the World Heritage Week. The show is held at the 'Samvaad' Heritage Conference Centre, Khadia, Ahmedabad. The show features a collection of paintings by local artists, depicting the unique architecture and culture of the old city. The show is open to all and is a great opportunity for people to appreciate the rich heritage of Ahmedabad.

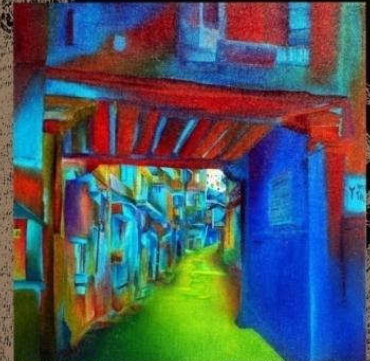


**Vinodvan Solanki**  
Painter

Solanki spearheaded a significant heritage event, 'Aapnu Amdavad: Ek Varso', an exhibition of paintings by 30 eminent city-based artists on the Walled City of Ahmedabad. This was the first time that an exhibition like this was held inside the Walled City.

## આપણું અમદાવાદ : એક વારસો Aapnu Amdavad: Ek Varso Artists' impressions

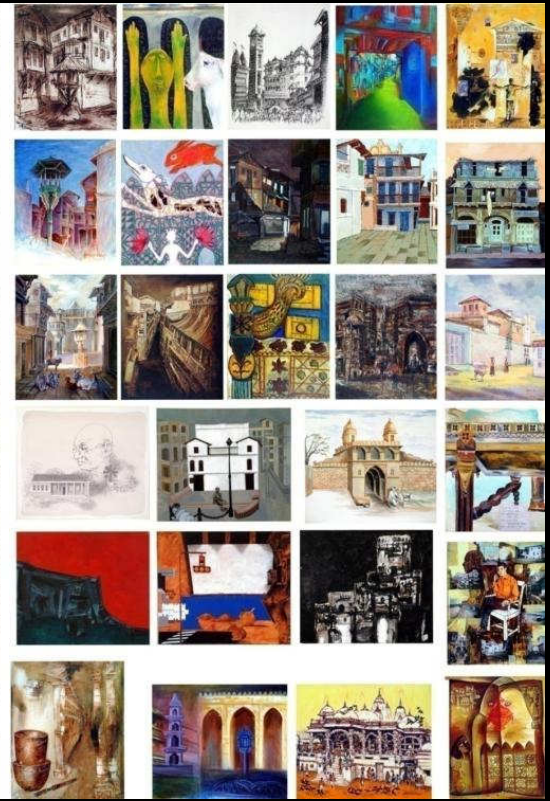
An exhibition of paintings of the Walled City of Ahmedabad held to celebrate the World Heritage Week, 19-25 November 2003



venue: "Samvaad" Heritage Conference Centre,  
3010, Desai ni Pol, Khadia, Ahmedabad  
from 18 - 23 November 2003, 10AM TO 6PM

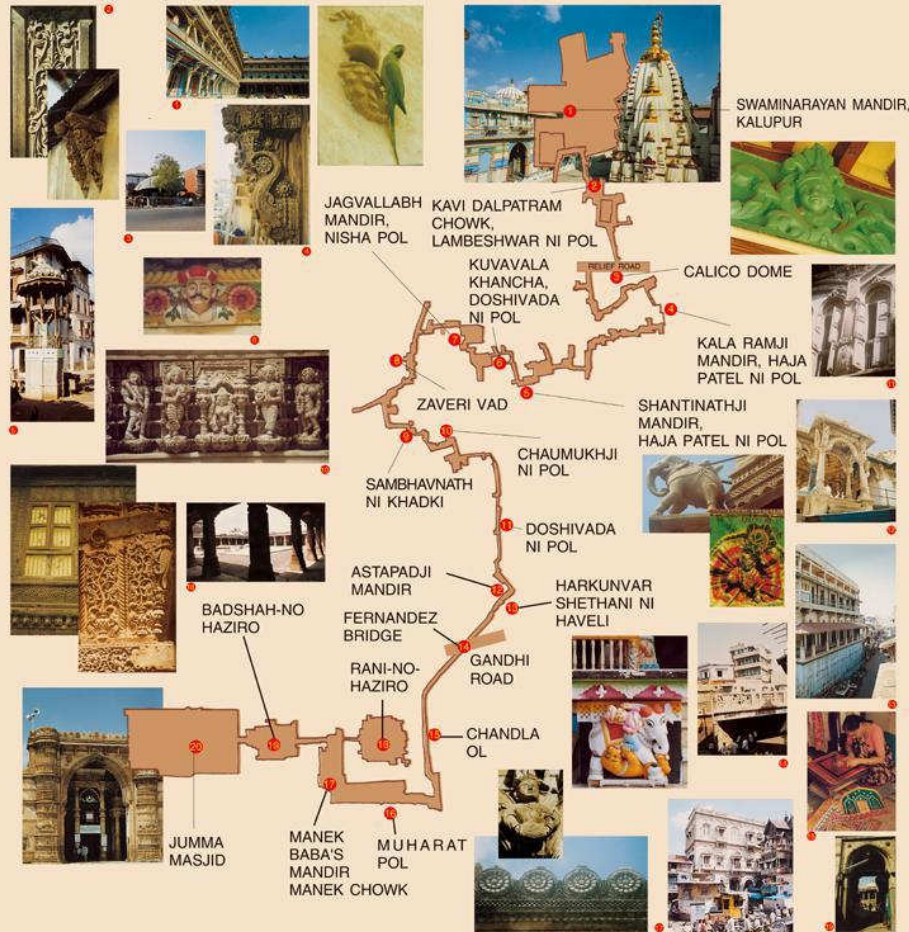
*The Walled City of Ahmedabad is more than just a historical site. It is a living museum of the city's rich heritage. The heritage is carried forward through the traditional paintings of the city, which are a World Heritage value. To honor the heritage of the city, the Heritage Department of the Ahmedabad Municipal Corporation has organized an exhibition of paintings by local artists, depicting the unique architecture and culture of the old city. The show is held at the 'Samvaad' Heritage Conference Centre, Khadia, Ahmedabad. The show is open to all and is a great opportunity for people to appreciate the rich heritage of Ahmedabad.*

**Organised by : Heritage Department, Ahmedabad Municipal Corporation**  
Supported by: Heritage Initiative, NPD and CRUTA Foundation  
Exhibition Conceived & Curated by Shri. Vinodvan Solanki & Smt. Chitra Solanki

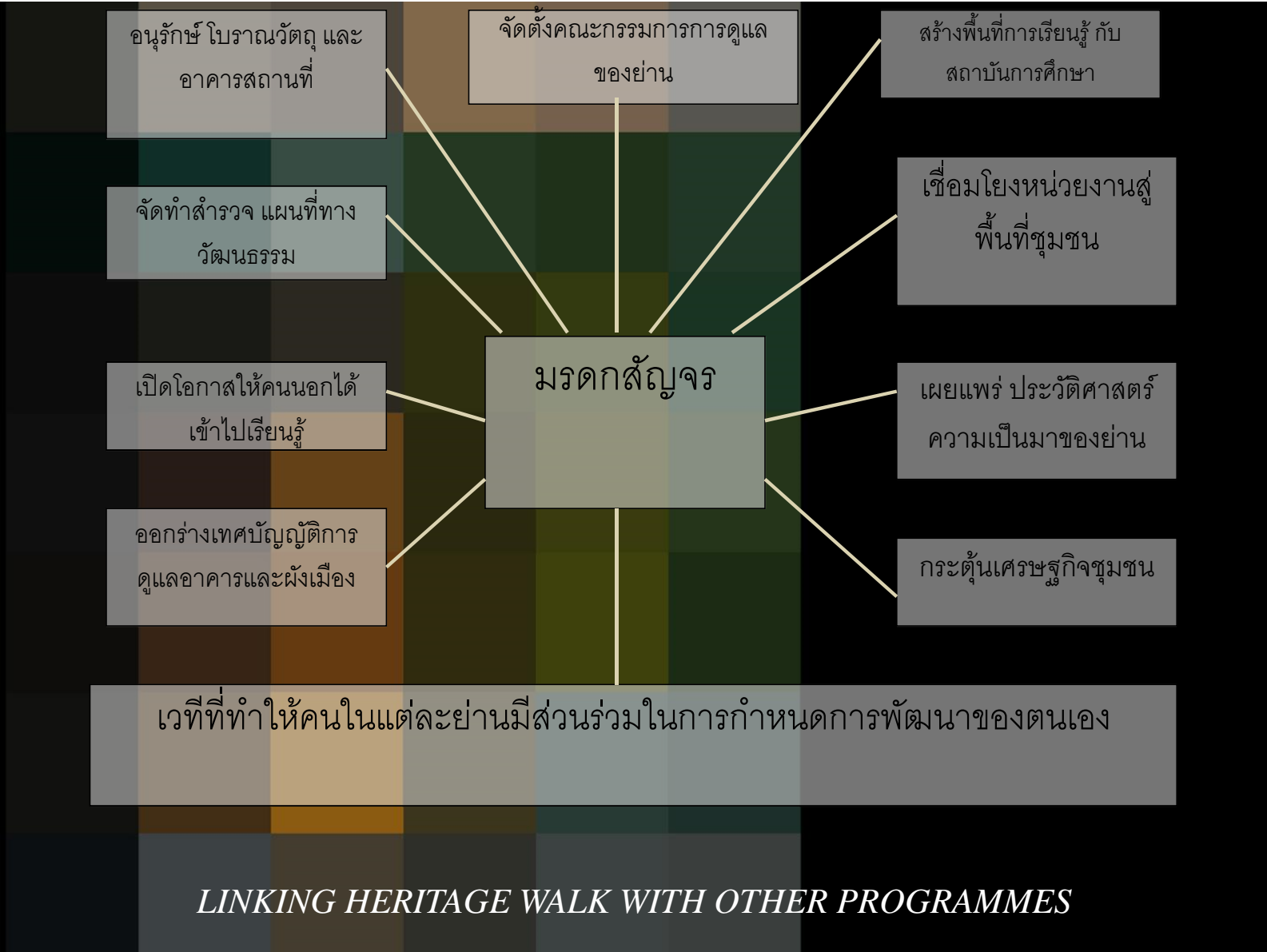


# Heritage Walk of Ahmedabad

First of its kind initiated in India by Ahmedabad Municipal Corporation



“มรดกสีเขียว”



# Exercise



1. อะไรคือคุณค่าของเกาะเกร็ด จากมุมมองของคุณ ขอ 3 อย่าง
2. หากภาพที่คิดว่าตรงใจ “เกาะเกร็ดในมุมมองของคุณ”