

บทที่ 2

แนวคิด ทฤษฎี และงานวิจัยที่เกี่ยวข้อง

การวิจัยเรื่อง “การศึกษาความพึงพอใจต่อการเปิดรับรายการพลิกปมข่าวสถานีโทรทัศน์ไทยพีบีเอส ของผู้ชมในกรุงเทพมหานคร” ผู้วิจัยได้ศึกษาข้อมูลพื้นฐานจากแนวคิด ทฤษฎี และงานวิจัยที่เกี่ยวข้องกับเนื้อหาของงานวิจัย โดยนำเสนอตามหัวข้อดังต่อไปนี้

1. แนวคิดลักษณะประชากรศาสตร์
2. แนวคิดเกี่ยวกับรายการพลิกปมข่าวด้านเนื้อหาสาระของรายการพลิกปมข่าว
3. แนวคิดเกี่ยวกับรายการพลิกปมข่าวด้านกระบวนการนำเสนอของรายการพลิกปมข่าว
4. แนวคิดและทฤษฎีการสื่อสาร
5. แนวคิดและทฤษฎีการเปิดรับสื่อ
6. แนวคิดและทฤษฎีการใช้ประโยชน์และความพึงพอใจ
7. เอกสารและงานวิจัยที่เกี่ยวข้อง

แนวคิดลักษณะประชากรศาสตร์

ความหมายของคำว่า “ประชากรศาสตร์” (Demography) ที่ยอมรับกันทั่วไปตามเฮาเซอร์ และตันแคน (Philip H. Hauser and Otis Dudley Duncan) ได้ให้ไว้ว่าประชากรศาสตร์เป็นการศึกษาถึงขนาด (Size) การกระจาย (Distribution) และองค์ประกอบของประชากร (Composition) ศึกษาถึงการเปลี่ยนแปลงและองค์ประกอบของการเปลี่ยนแปลงดังกล่าวนี้ องค์ประกอบของการเปลี่ยนแปลงทางประชากรได้แก่การเกิดการตายการย้ายถิ่นและการเปลี่ยนแปลงฐานะทางสังคม (นิพนธ์ เทพวัลย์, 2523)

สันทัด เสริมศรี (2541) ได้อธิบายความหมายประชากรศาสตร์ว่า “ประชากรศาสตร์” มาจากคำว่า ประชากร และศาสตร์ โดย ประชากรหมายถึงมนุษย์หรือจำนวนของมนุษย์ ที่รวมตัวกันอาศัยในพื้นที่ต่างๆ เช่น ชุมชน หมู่บ้าน เมือง ประเทศ ส่วนคำว่าศาสตร์ หมายถึง การหาความรู้ หรือความรู้ ดังนั้นเมื่อรวมกันจึงมีความหมายว่า ความรู้ความเข้าใจในมนุษย์เกี่ยวกับพฤติกรรมทางประชากรหรือปรากฏการณ์ของประชากรที่เกิดการเปลี่ยนแปลง

วรรณภา ปรีอทอง (2547, หน้า 41) อธิบายประชากรศาสตร์หมายถึงการวิเคราะห์ประชากรในเรื่องขนาดโครงสร้าง การกระจายตัวและการเปลี่ยนแปลงประชากรในเชิงที่สัมพันธ์กับ

ปัจจัยทางเศรษฐกิจ สังคม และวัฒนธรรมอื่น ๆ ปัจจัยทางประชากรอาจเป็นได้ทั้งสาเหตุและผลของปรากฏการณ์ทางเศรษฐกิจ สังคม และวัฒนธรรม

พรทิพย์ วรกิจโกศาทร (2529, หน้า 312-315) ได้กล่าวถึงลักษณะผู้รับสารที่วิเคราะห์ตามลักษณะประชากรศาสตร์ ซึ่งแต่ละบุคคลจะแตกต่างกันไป โดยมีความแตกต่างทางประชากรศาสตร์จะมีอิทธิพลต่อการสื่อสาร ลักษณะประชากรศาสตร์คือ

เพศ

ลักษณะทางเพศ เป็นลักษณะทางประชากรที่บุคคลได้รับมาแต่กำเนิด ในประชากรกลุ่มใดๆ ก็ตาม จะประกอบด้วยประชากรเพศชาย (Male) และ ประชากรเพศหญิง (Female) ซึ่งโดยปกติแล้วจะมีจำนวนที่ใกล้เคียงกันเพราะธรรมชาติได้สร้างความสมดุลทางเพศมาให้กับประชากรทุกกลุ่มเพศ เป็นปัจจัยพื้นฐานด้านร่างกายที่แตกต่างกันของบุคคล เป็นสถานภาพที่มีมาแต่กำเนิดของบุคคล เมื่อเป็นสมาชิกของกลุ่ม เพศจะเป็นตัวกำหนดบทบาทหน้าที่ของบุคคลตลอดจนพัฒนาการต่างๆ ในแต่ละช่วงวัยก็มีความแตกต่างกันด้วย ความแตกต่างทางเพศทำให้บุคคลมีพฤติกรรมติดต่อสื่อสารที่แตกต่างกัน กล่าวคือ เพศหญิงมีแนวโน้มและมีความต้องการที่จะส่งและรับข่าวสารมากกว่าเพศชาย ในขณะที่เพศชายไม่ได้มีความต้องการที่จะส่งและรับข่าวสารแต่เพียงอย่างเดียวเท่านั้น แต่มีความต้องการที่จะสร้างความสัมพันธ์อันดีให้เกิดจากการรับข่าวสารนั้นด้วย (Wilo Goidhaborsadore and Yates, 2002 : 114 อ้างถึงใน กิ่งแก้ว ทรัพย์พระวงศ์, 2546)

อายุ

การจะสอนผู้ที่มีอายุต่างกันให้เชื่อฟังหรือเปลี่ยนทัศนคติ หรือเปลี่ยนพฤติกรรมนั้นมีความยากง่ายต่างกัน ยิ่งมีอายุมากกว่าที่จะสอนให้ฟังหรือให้เปลี่ยนทัศนคติและเปลี่ยนพฤติกรรมก็ยิ่งยากขึ้น การชักจูงจิตใจหรือโน้มน้าวจิตใจของคนจะยากขึ้นตามอายุของคนที่เพิ่มขึ้น อายุยังมีความสัมพันธ์ของข่าวสาร และสื่ออีกด้วย เช่นภาษาในวัยต่างกันก็ยังมี ความต่างกัน โดยจะพบว่าภาษาใหม่ๆ แปลกๆ จะพบในคนหนุ่มสาวสูงกว่าผู้สูงอายุ เป็นต้น

สถานภาพ

การครองเรือนซึ่งอาจแบ่งออกได้เป็น คนโสด สมรส หม้าย หย่า หรือแยกกันอยู่ ลักษณะความแตกต่างด้านขนบธรรมเนียมประเพณีความเชื่อถือทางด้านศาสนา ย่อมมีอิทธิพลต่อสถานภาพการสมรส ซึ่งมีผลโดยตรงต่อการรับรู้ข่าวสาร สถานภาพสมรสของบุคคลจะบ่งบอกถึงความมีอิสระในการตัดสินใจและอิทธิพลต่อกระบวนการคิดการวิเคราะห์ข้อมูลข่าวสาร สตรีที่สมรสแล้วและสตรีที่ยังโสดย่อมมีกระบวนการรับรู้ข่าวสารที่แตกต่างกันอันเนื่องมาจากสภาพครอบครัว และอิทธิพลของจำนวนบุคคลรอบข้าง

ระดับการศึกษา

การศึกษาเป็นตัวแปรที่สำคัญมากที่มีผลต่อประสิทธิภาพของการสื่อสารของผู้รับสาร ดังนั้นงานวิจัยหลายชิ้นที่ว่า การศึกษาของผู้รับสารนั้นทำให้การสื่อสารต่างกันไป เช่นบุคคลที่มีการศึกษาสูง จะสนใจข่าวสาร ไม่ค่อยเชื่ออะไรง่าย ๆ และมักเปิดรับสื่อสิ่งพิมพ์มาก

รายได้ต่อเดือน

หมายถึง อาชีพ รายได้ ตลอดจนจรรยาบรรณหลังของครอบครัว เป็นปัจจัยที่มีอิทธิพลต่อทัศนคติ และพฤติกรรมของบุคคล จะเป็นเครื่องชี้ถึงเรื่องที่ถูกกลุ่มจะสนใจรับข่าวสารบุคคลที่มีสถานะทางเศรษฐกิจและสังคมที่แตกต่างกันทั้งการประกอบอาชีพ รายได้ ศาสนา รวมไปถึงสถานภาพสมรสย่อมส่งผลต่อการรับสารที่แตกต่างกันด้วย (ธีระภัทร์ เอกผาชัยสวัสดิ์, 2551)

สรุปได้ว่าปัจจัยทางด้านประชากรศาสตร์เป็นสิ่งที่ทำให้ความต้องการของบุคคลมีความแตกต่างกัน มีสภาพแวดล้อมทางสังคมที่แตกต่างกัน โดยสิ่งแวดล้อมทางประชากรศาสตร์ประกอบด้วย การเพิ่มขึ้นและการลดลงของประชากร โครงสร้างอายุของประชากร การย้ายถิ่น รูปแบบของครอบครัว การศึกษา รายได้ เชื้อชาติ และวัฒนธรรม เหล่านี้คือกลุ่มเป้าหมายผู้ชมของรายการโทรทัศน์ที่จะมีผลต่อปัจจัยการรับชมรายการพลิกปมข่าว

พฤติกรรมของผู้คนในปัจจุบันเน้นการใช้สมาร์ทโฟน แท็บเล็ต หรือโน้ตบุ๊ก เพื่อรับชมย้อนหลังรายการที่ตนเองชอบ มากกว่ารอชมรายการตามผังรายการโดยแบ่งตามลักษณะประชากรศาสตร์ที่กล่าวมาข้างต้น และส่วนใหญ่จะไม่จำเลขช่อง เน้นการชมย้อนหลัง เพราะมีความสะดวกสบายและสอดคล้องกับชีวิตประจำวันสามารถรับชมที่วีช่วงเวลาไหนก็ได้ มหาวิทยาลัยหอการค้าไทย ได้เปิดผลวิจัยพฤติกรรมกลุ่มวัยรุ่นในการรับรู้รับชมรายการผ่านโทรทัศน์ดิจิทัล ส่วนใหญ่มีพฤติกรรมไม่ได้ชมตามช่วงเวลาของผังเอาไว้ แต่จะเลือกชมที่วีเมื่อตัวเองต้องการดู โดยเฉพาะการดูย้อนหลังผ่านอุปกรณ์ต่างๆ

ลักษณะทางประชากรศาสตร์ต่อการรับชมรายการโทรทัศน์ หมายถึง พฤติกรรมของผู้ชมในการรับชมโทรทัศน์ในช่วงเวลาต่างๆ ยกตัวอย่างเช่น ช่วงเวลาไพรม์ไทม์ (Prime time) สำหรับวงการโทรทัศน์ หมายถึงช่วงเวลาที่ผู้ชมมากที่สุด ช่วงเวลานี้จะเป็นช่วงเวลาที่ดีที่สถานีโทรทัศน์ทำรายได้จากค่าโฆษณามากที่สุด ดังภาพประกอบที่ 2.1



ภาพประกอบที่ 2.1: ช่วงเวลาที่ได้รับชมรายการโทรทัศน์

ที่มา: มหาวิทยาลัยหอการค้าไทย. แนวโน้มการผลิตสื่อที่วีดิทัศน์ในระบบการศึกษาไทย, 2559

ช่วงเวลาที่ผู้ชมมีกิจกรรมรับชมที่วีผ่านแพลตฟอร์มต่าง ๆ ซึ่งไม่ได้รับชมผ่านจอทีวีปกติ จะเห็นได้ว่าเวลา 20.01 – 24.00 น. จะเป็นเวลาที่มีการดูที่วีย้อนหลังหรือดูผ่านแพลตฟอร์มต่าง ๆ สูงที่สุด การรับชมโทรทัศน์ย้อนหลังก็สามารถเลือกชมได้หลายช่องทาง ดังภาพประกอบที่ 2.2



ภาพประกอบที่ 2.2: ช่องทางการรับชมโทรทัศน์ย้อนหลัง

ที่มา: งานวิจัย ม.หอการค้าฯ เจาะพฤติกรรมวัยรุ่นเปลี่ยนแปลง ชมรายการทีวีผ่าน “สมาร์ทโฟน” เก็บครบเครื่อง, 2559

แนวคิดเกี่ยวกับรายการพลิกปมข่าวด้านเนื้อหาสาระของรายการพลิกปมข่าว

รายการพลิกปมข่าว เป็นรายการสืบสวนสอบสวน นำเสนอข่าวเชิงลึก วิเคราะห์ และปมที่มากกว่าข่าวสถานการณ์ สร้างความเปลี่ยนแปลงในสังคมไปในทิศทางที่ดีขึ้น เพื่อคนทุกกลุ่มอย่างเท่าเทียม สะท้อนสถานการณ์ เจาะลึกปัญหา ทำความเข้าใจและขับเคลื่อนสังคม มีพิธีกรรายการวิเคราะห์หรืออธิบายในปมปัญหาที่แตกต่าง นำเสนอให้แตกต่างจากข่าวสืบสวนสอบสวนทั่วไป

รายการพลิกปมข่าว ด้านเนื้อหาสาระ

1. ด้านประเด็นระดับนโยบาย

วงจรรายนโยบายสาธารณะใกล้ตัวในชีวิตประจำวัน (Public Policy Process/ Public Policy Cycle) ประกอบด้วยขั้นตอนดังต่อไปนี้

1. การก่อตัวนโยบาย (Policy Formation)
2. การกำหนดนโยบาย (Policy Formulation)
3. การตัดสินใจนโยบาย (Policy Decision)
4. การนำนโยบายไปปฏิบัติ (Policy Implementation)
5. การประเมินผลนโยบาย (Policy Evaluation)

การก่อตัวนโยบาย (Policy Formation) เป็นขั้นตอนแรกของกระบวนการนโยบาย เริ่มต้นด้วยการวิเคราะห์ลักษณะสภาพของปัญหาสาธารณะว่าปัญหาที่เกิดขึ้นเป็นปัญหาอะไร เกิดขึ้นกับคนกลุ่มใด มีผลกระทบต่อสังคมอย่างไร จนเกิดเป็น Public Issue/Public Problem

Public Issue หมายถึง สิ่งที่เป็นประเด็นถกเถียงกันของสังคม แต่ยังไม่เป็นประเด็นปัญหา

Public Problem หมายถึง สิ่งที่เป็นปัญหาของสังคม

การระบุปัญหาที่ชัดเจน เป็นพื้นฐานในการกำหนดวัตถุประสงค์ เพื่อแก้ปัญหาให้สอดคล้องกับสภาพปัญหา

การก่อตัวนโยบายสาธารณะ จึงเริ่มต้นสถานการณ์ที่เกิดนโยบาย (Public Issue/Public Problem) ตระหนักและระบุปัญหา กลั่นกรองปัญหา จัดระเบียบวาระนโยบาย กำหนดวัตถุประสงค์

โดยปัญหาสาธารณะจะกลายเป็นประเด็นเชิงนโยบายหรือเข้าสู่วาระและได้รับความสนใจจากผู้กำหนดนโยบายสาธารณะ ต้องมีคุณลักษณะ ดังนี้

1. เกิดขึ้นตามธรรมชาติ หรือ ความรุนแรงทางการเมือง เช่น ปัญหาน้ำท่วม ภัยแล้ง เป็นต้น
2. มีการแตกตัวและขยายวงกว้างออกไป เช่น ปัญหาความเป็นเมือง เป็นต้น
3. มีความกระเทือนต่อความรู้สึกและเป็นที่สนใจของสื่อมวลชนทั่วไป เช่น ปัญหาอาชญากรรม แรงงานเด็ก เป็นต้น
4. มีผลกระทบต่อสภาพแวดล้อม เช่น ปัญหามลภาวะเป็นพิษ เป็นต้น
5. มีลักษณะทำลายต่ออำนาจและความชอบธรรมของรัฐ เช่น ปัญหาการแบ่งแยกดินแดน เป็นต้น
6. เป็นเรื่องร่วมสมัย เช่น ปัญหาการจราจร ปัญหาโรคเอดส์ เป็นต้น

เมื่อทราบลักษณะปัญหา นโยบายที่ชัดเจนแล้ว จะต้องกำหนดวัตถุประสงค์ในการแก้ไข ปัญหาให้ชัดเจน โดยการกำหนดวัตถุประสงค์ของนโยบาย สามารถทำให้ทราบถึงลำดับความสำคัญของนโยบายที่จะต้องทำ และการเลือกใช้นโยบายให้สอดคล้องกับวัตถุประสงค์ที่ต้องการ นอกจากนี้วัตถุประสงค์ยังเป็นปัจจัยกำหนดทิศทางของทางเลือกนโยบายที่จะนำไปปฏิบัติให้ประสบความสำเร็จ และเป็นเกณฑ์ในการประเมินผลสำเร็จของนโยบายว่าเป็นไปตามวัตถุประสงค์ที่กำหนดไว้มากน้อยเพียงใด

การกำหนดนโยบาย (Policy Formulation) เป็นขั้นตอนที่ 2 ของกระบวนการนโยบาย ซึ่งการกำหนดนโยบายถือได้ว่าเป็นจุดเริ่มต้น ซึ่งจะก่อให้เกิดพฤติกรรมการเมือง และการบริหารอื่น ๆ ตามมา การกำหนดนโยบายสาธารณะในปัจจุบันมิใช่เป็นภารกิจผูกขาดที่เป็นของรัฐ โดยเฉพาะ

ผู้มีบทบาทในการกำหนดนโยบายสาธารณะ ประกอบด้วย ฝ่ายบริหาร ฝ่ายนิติบัญญัติ ฝ่ายตุลาการ และองค์กรอิสระต่างๆ

การกำหนดนโยบาย ต้องศึกษาในเรื่องของตัวแสดงในกระบวนการนโยบายสาธารณะ (Actors) และตัวแบบเพื่อการวิเคราะห์นโยบายสาธารณะ (Model) ดังนี้

ตัวแสดง เป็นองค์ประกอบที่สำคัญ โดยตัวแสดงในนโยบายสาธารณะสามารถแบ่งได้ ดังนี้ คือ

1. ตัวแสดงในภาครัฐ
2. ตัวแสดงในภาคสังคม
3. ตัวแสดงในระบบระหว่างประเทศ

ตัวแบบในการกำหนดนโยบายสาธารณะ มีการอธิบายตัวแบบได้ ดังนี้

1. ตัวแบบเชิงสถาบัน (Institutionalism Model)
2. ตัวแบบชนชั้นนำ (Elite Model)
3. ตัวแบบกลุ่ม (Group Model)
4. ตัวแบบระบบ (System Model)
5. ตัวแบบค่อยเป็นค่อยไป (Incremental Model)
6. ตัวแบบเหตุผล (Rational Model)

ตัวแบบมี 2 กลุ่ม

กลุ่มที่ 1 กลุ่มที่ให้ความสำคัญกับกระบวนการกำหนดนโยบายและการนำนโยบายไปปฏิบัติ โดยพยายามพรรณนาหรือบรรยาย และอธิบายนโยบายมากกว่าเสนอมาตรการที่ดีกว่า (ข้อ 1-4)

กลุ่มที่ 2 กลุ่มที่ให้ความสำคัญกับผลผลิตและผลกระทบของนโยบายสาธารณะ โดยเฉพาะความพยายามเสนอมาตรการที่ดีกว่าในการปรับปรุงเนื้อหาของนโยบายสาธารณะ (ข้อ 5-6)

โดยการกำหนดนโยบายมีขั้นตอน ดังนี้

1. การพัฒนาทางเลือกของนโยบาย
2. การประเมินทางเลือกของนโยบาย
3. การตัดสินใจทางเลือกเพื่อกำหนดเป็นนโยบาย
4. การประกาศใช้เป็นนโยบาย

การตัดสินใจนโยบาย (Policy Decision) หรือการเลือกนโยบาย หมายถึง การเลือกวิถีทางหรือแนวนโยบายที่เหมาะสมที่สุด ซึ่งสามารถบรรลุวัตถุประสงค์ได้ตามต้องการ ซึ่งหลักจริยธรรมหรือคุณธรรมมีความสำคัญอย่างยิ่งต่อค่านิยมที่เป็นรากฐานสำคัญในการเลือกนโยบาย

การพิจารณาทางเลือกนโยบาย

1. ประสิทธิภาพ (Effectiveness) ความสามารถในการบรรลุเป้าหมายของทางเลือก
2. ประสิทธิภาพ (Efficiency) ความสามารถในการผลิตผลผลิต โดยเปรียบเทียบจาก

ต้นทุน

3. ความพอเพียง (Adequacy) ความสามารถของการดำเนินการให้บรรลุเป้าหมายภายใต้เงื่อนไขของทรัพยากรที่มีอยู่

4. ความเป็นธรรม (Equity) การกระจายตัวของผลการดำเนินการตามนโยบายต่อประชาชนในสังคม

ทฤษฎีความเป็นธรรมในนโยบาย ความหมายนโยบายสาธารณะที่ดี

แนวความคิดของ (Bentham, Jeremy. 1970) เห็นว่า การกระทำที่ดีที่สุด คือ การกระทำที่ก่อให้เกิดความสุขมากที่สุดของคนจำนวนมากที่สุด หรือที่เรียกว่า หลักอรรถประโยชน์นิยม (Utilitarianism) ดังนั้นนโยบายใดก็ดีแล้วแต่ที่ก่อให้เกิดประโยชน์หรือความสุขแก่คนส่วนใหญ่มากที่สุด ก็ถือว่าเป็นนโยบายที่ดีและควรนำไปปฏิบัติเพื่อประโยชน์สุขของประชาชน

แนวความคิดนี้ ผู้กำหนดนโยบายต้องเลือกทางเลือกที่ทำให้เกิดผลประโยชน์ต่อสังคมมากที่สุด โดยให้ความสำคัญกับสังคมส่วนรวม มองข้ามปัจเจกบุคคล และไม่ได้พูดถึงการชดเชย

แนวความคิดของ (Vilfredo Pareto. 1973) คือ ทางเลือกใดที่ทำให้คนอย่างน้อยที่สุดหนึ่งคนรู้สึกดีขึ้นกว่าเดิม โดยที่ไม่ทำให้ใครรู้สึกแย่ลงกว่าเดิม ทางเลือกนั้นเป็นทางเลือกที่ควรเลือก

แนวความคิดนี้ รัฐบาลจะต้องเปิดโอกาสให้คนที่รู้สึกแย่ลงกว่าเดิมอันเนื่องมาจากทางเลือกของนโยบายหนึ่ง ๆ สามารถคัดค้านได้ ซึ่งการคัดค้านนั้นอาจมีผลให้ทางเลือกนั้นถูกยกเลิกไป หรือทางเลือกนั้นถูกเลือกกำหนดเป็นนโยบาย แต่มีการชดเชยให้แก่คนที่รู้สึกว่าการเลือกนั้นได้รับผลเสียจากทางเลือกนั้น

แนวความคิดของ (Rawls, John B. 1971) คือ สิ่งที่มีคุณค่าทั้งหลายในสังคมควรถูกแบ่งหรือจัดสรรให้ทุกคนอย่างเท่าเทียม แต่ถ้าไม่สามารถจัดสรรให้เท่าเทียม การจัดสรรที่ไม่เท่าเทียมนั้นต้องให้ทุกคนได้รับประโยชน์ และความแตกต่างที่ไม่เท่าเทียมนั้น ควรจะมีช่องว่างหรือความแตกต่างกันให้น้อยที่สุดเพื่อความยุติธรรม

1. การตอบสนอง (Responsiveness) ความสามารถในการเติมเต็มความต้องการของประชาชนกลุ่มต่าง ๆ
2. ความเหมาะสม (Appropriateness) การพิจารณาเชิงคุณค่าและความเป็นไปได้ในทางปฏิบัติ

การนำนโยบายไปปฏิบัติ (Policy Implementation) (Thomas R. Dye. 1981) กล่าวว่า ความต่อเนื่องของกระบวนการนโยบายสาธารณะมิได้สิ้นสุดที่การผ่านกฎหมายโดยสภานิติบัญญัติ แต่อยู่ที่การนำนโยบายไปปฏิบัติจากที่ทำงานของผู้นำประเทศไปสู่ระบบราชการ สู่หน่วยงานต่างๆ

ผู้เกี่ยวข้องกับการนำนโยบายสาธารณะไปปฏิบัติ ได้แก่ ฝ่ายนิติบัญญัติ ฝ่ายบริหารหรือระบบราชการ กลุ่มกดดัน และองค์กรชุมชนหรือภาคประชาสังคม

การนำนโยบายไปปฏิบัติ มีกระบวนการดังต่อไปนี้

เมื่อได้รับนโยบายจากรัฐบาล ส่วนราชการจะต้องนำนโยบายมาวิเคราะห์ เพื่อดูว่าอยู่ในพันธกิจของส่วนราชการในเรื่องใด ก่อนที่จะนำพันธกิจมากำหนดเป็นประเด็นยุทธศาสตร์ที่จะต้องตอบสนองรัฐบาล ส่วนราชการมอบหมายหน่วยงานในสังกัดให้นำเอาประเด็นยุทธศาสตร์ของส่วนราชการไปแปลงเป็นประเด็นยุทธศาสตร์ในระดับกรม กรมจะต้องแปลงยุทธศาสตร์ระดับกระทรวงให้เป็นประเด็นยุทธศาสตร์ระดับกรม โดยพิจารณาจากพันธกิจและวิสัยทัศน์ของกรม จากประเด็นยุทธศาสตร์ กรมจะต้องกำหนดเป้าประสงค์ ตัวชี้วัดความสำเร็จ และกลยุทธ์ที่จะต้องใช้จ่ายเงินการให้บรรลุเป้าประสงค์และได้ตัวชี้วัดตามที่กำหนดไว้ จากกลยุทธ์ที่กำหนด กรมจะต้องกำหนดโครงการเพื่อตอบสนองแต่ละกลยุทธ์ที่วางไว้ แต่ละโครงการจะมีเป้าหมายที่แน่นอนในการส่งมอบผลผลิตตามตัวชี้วัดที่กำหนดไว้

การนำนโยบายไปปฏิบัติ จะประสบความสำเร็จมากน้อยเพียงใด ขึ้นอยู่กับปัจจัยหลายประการ ดังนี้

1. ความยากง่ายของสถานการณ์
2. ปัญหาที่เผชิญอยู่
3. โครงสร้างตัวบทของนโยบายสาธารณะ
4. โครงสร้างนอกเหนือตัวบทของนโยบายสาธารณะ

กระบวนการที่เป็นปัญหาในการนำนโยบายไปปฏิบัติ ได้แก่

ปัญหาทางด้านสมรรถนะ เช่น ปัจจัยบุคลากร เงินทุน เครื่องจักร วัสดุ ข้อมูลข่าวสาร เวลา เทคโนโลยี คือ

1. ความสามารถในการควบคุม
2. การไม่ให้ความร่วมมือ หรือการต่อต้าน
3. การประสานงานระหว่างองค์กรรับผิดชอบกับองค์กรอื่น ๆ
4. การไม่ให้ความสนับสนุนทางผู้เกี่ยวข้อง แต่กลับสร้างอุปสรรคในแง่ต่อต้านคัดค้าน

นโยบาย เช่น กลุ่มผลประโยชน์ กลุ่มการเมือง ข้าราชการ สื่อมวลชน เป็นต้น

การประเมินผลนโยบาย (Policy Evaluation) คือ ขั้นตอนหนึ่งในกระบวนการนโยบาย ซึ่งจะให้ข้อมูลข่าวสารเกี่ยวกับการดำเนินการตามนโยบาย หรือผลการดำเนินการตามนโยบายว่าตอบสนองความต้องการหรือมีคุณค่าหรือไม่เพียงใด

Anderson, James E. (2000) กล่าวว่า การประเมินผลนโยบาย หมายถึง กิจกรรมที่เกี่ยวข้องกับการประมาณการ การเปรียบเทียบผลของการนำนโยบายไปปฏิบัติกับสิ่งที่คาดว่าจะเกิดขึ้น กิจกรรมเหล่านี้เป็นกิจกรรมที่กระทำอย่างต่อเนื่องตลอดเวลา

Dye, Thomas R. (1981) กล่าวว่า การประเมินนโยบาย หมายถึง การเรียนรู้เกี่ยวกับผลที่เกิดขึ้นเนื่องจากนโยบายสาธารณะ

ประเภทของการประเมินผลนโยบาย มี 3 ประเภท คือ

1. การประเมินเพื่อกำหนดนโยบาย (Formative Evaluation) หมายถึง การประเมินก่อนการกำหนดนโยบาย ส่วนมากเป็นการประเมินความต้องการ หรือประเมินความเป็นไปได้ของนโยบายที่จะกำหนดขึ้น
2. การประเมินผลเมื่อดำเนินการเสร็จสิ้นแล้ว (Summative Evaluation) หมายถึง การประเมินหลังนำนโยบายไปปฏิบัติในรูปของแผนกลยุทธ์ โดยมีการจัดทำโครงการตามแผนกลยุทธ์ที่กำหนดไว้ การประเมินดังกล่าวเป็นการติดตามแผนกลยุทธ์ว่าสามารถทำได้ในระดับใด มีคุณค่าตัดสินใจได้ระดับไหน

เกณฑ์ที่นิยมใช้ในการประเมินนโยบาย

เกณฑ์การประเมินที่นำเสนอโดย (OECD, Economic Departmen. 2005) ของธนาคารโลก

- 2.1 ประสิทธิภาพ (Effectiveness) บรรลุผลตามเป้าประสงค์หรือไม่
- 2.2 ประสิทธิภาพ (Efficiency) ต้องใช้ความสามารถเท่าใดเพื่อให้บรรลุวัตถุประสงค์
- 2.3 ความพอเพียง (Adequacy) ต้องใช้ทรัพยากรเท่าใด จึงจะได้ผลลัพธ์ตรงตามวัตถุประสงค์
- 2.4 ความเป็นธรรม (Equity) ผลที่ได้รับกระจายอย่างเป็นธรรมหรือไม่
- 2.5 การตอบสนอง (Responsiveness) ผลลัพธ์สร้างความพึงพอใจให้กับกลุ่มต่างๆ ได้หรือไม่
- 2.6 ความเหมาะสม (Appropriateness) ผลลัพธ์ที่ต้องการมีคุณค่าจริงหรือไม่

เกณฑ์ที่นำเสนอโดย Hamel,G.,and Prahalad,C. K. (1994) โดยมีมุมมอง 4 มิติ คือ มิติด้านการเงิน ลูกค้า กระบวนการภายใน และการเรียนรู้เจริญเติบโต ซึ่งปัจจุบันหน่วยราชการไทยใช้กรอบนี้เป็นแนวทางในการกำหนดตัวชี้วัดในการประเมินผลการปฏิบัติงานของหน่วยงาน โดยมีมุมมอง 4 มิติ เช่นเดียวกัน ได้แก่ ประสิทธิภาพ ประสิทธิภาพ คุณภาพการให้บริการ และการพัฒนาองค์กร

3. แนวคิดในการประเมินแบบ CIPP Model (Dwoaczyk, W.J.1999) เป็นการประเมินภาพรวมของโครงการ ตั้งแต่บริบท ปัจจัยนำเข้า กระบวนการ และผลผลิต การประเมินด้านบริบทเป็นการประเมินก่อนการดำเนินการโครงการ เพื่อพิจารณาหลักการและเหตุผลความจำเป็นที่ต้องดำเนินโครงการ ประเด็นปัญหา และความเหมาะสมของเป้าหมายโครงการ

การประเมินปัจจัยนำเข้า เป็นการประเมินเพื่อพิจารณาถึงความเป็นไปได้ของโครงการ ความเหมาะสม และความพอเพียงของทรัพยากรที่จะใช้ในการดำเนินโครงการ การประเมินกระบวนการ เป็นการประเมินเพื่อหาข้อบกพร่องของการดำเนินโครงการ ที่จะใช้เป็นข้อมูลในการพัฒนา แก้ไข ปรับปรุง ให้การดำเนินการช่วงต่อไปมีประสิทธิภาพมากขึ้น การประเมินผลผลิตเป็นการประเมินเพื่อเปรียบเทียบผลผลิตที่เกิดขึ้นกับวัตถุประสงค์ของโครงการ หรือมาตรฐานที่กำหนดไว้

2. ด้านประเด็นทางสังคมและชุมชน

สาเหตุของปัญหาสังคม สรุปย่อมาโดยสังเขปดังนี้

2.1 เกิดจากการเปลี่ยนแปลงทางสังคม เช่น การเปลี่ยนเป็นสังคมเมือง การเปลี่ยนจากสังคมเกษตรกรรมเป็นสังคมอุตสาหกรรม การเป็นค่านิยมใหม่ ๆ ทำให้เกิดปัญหาสังคมขึ้น

2.2 เกิดจากสมาชิกในสังคมบางกลุ่มไม่ปฏิบัติตามกฎเกณฑ์ที่สังคมวางไว้ เช่น เกิดความขัดแย้งระหว่างกฎเกณฑ์กับความมุ่งหมาย เกิดความล้มเหลวของกระบวนการขัดเกลาทางสังคม หรือสมาชิกบางกลุ่มที่สร้างความเดือดร้อนให้แก่สังคม ทำให้เกิดการขาดระเบียบและเป็นปัญหาทางสังคมขึ้น

2.3 เกิดจากการที่กลุ่มสังคมต่างๆ มีความคิดเห็นความต้องการและผลประโยชน์ขัดกันไม่ยอมร่วมมือแก้ไขปัญหา ของสังคม เช่น การเอาเปรียบลูกจ้าง เป็นต้น

ปัญหาของสังคมไทย

ปัญหาความยากจน มีสาเหตุเกิดจาก ดังนี้

1. การเพิ่มขึ้นของจำนวนประชากร
2. การขาดการศึกษา ทำให้มีรายได้ต่ำ
3. ประชากรส่วนใหญ่ประกอบอาชีพเกษตรกรรม
4. ลักษณะอาชีพมีรายได้ไม่แน่นอนสม่ำเสมอ เช่นกรรมกร รับจ้าง
5. มีบุตรมากเกินไป รายได้ไม่พอกับรายจ่าย
6. มีลักษณะนิสัยเฉื่อยชาและเกียจคร้าน ไม่ชอบทำงาน

แนวทางการแก้ไขปัญหา

1. พัฒนาเศรษฐกิจ เช่น สร้างองค์ความรู้และกระจายรายได้ การสร้างงานในชนบท ขยายการคมนาคมขนส่ง เป็นต้น
2. พัฒนาสังคม เช่น ขยายการศึกษาเพิ่มมากขึ้น บริการฝึกอาชีพให้กับประชาชน
3. พัฒนาคุณภาพของประชากร

ปัญหาอาชญากรรม มีสาเหตุเกิดจาก ดังนี้

1. การขาดความอบอุ่นทางจิตใจ
2. การเปลี่ยนแปลงทางสังคมมากขึ้น
3. สิ่งแวดล้อมทางเศรษฐกิจและสังคม
4. มีค่านิยมในทางที่ผิด

แนวทางการแก้ไขปัญหา

1. รัฐและหน่วยงานรับผิดชอบควรช่วยกันแก้ไขปัญหา
2. ปลูกฝังและพัฒนาจิตใจของสมาชิกในสังคมให้มีคุณธรรม
3. อบรมสั่งสอนและให้ความรัก ความอบอุ่น และรวมถึงให้ความร่วมมือกับหน่วยงานและเจ้าหน้าที่

ปัญหายาเสพติด มีสาเหตุเกิดจาก ดังนี้

1. ถูกชักชวนให้ทดลอง

2. ประกอบอาชีพบางอย่างที่ต้องการเพิ่มงานมากขึ้น
3. ความอยากรู้และอยากทดลอง
4. สภาวะแวดล้อมไม่ดี

แนวทางการแก้ไขปัญหา

1. ให้ความรู้เรื่องโทษของยาเสพติด
2. ป้องกันและปราบปรามผู้ซื้อและผู้ขายอย่างเด็ดขาด
3. การร่วมมือสอดส่องดูแลความประพฤติของเด็กอย่างใกล้ชิด
4. จัดให้มีการบำบัดและรักษาผู้ติดยาเสพติด

ปัญหาโรคเอดส์ สาเหตุเกิดจาก ดังนี้

1. ปัญหายาเสพติด
2. ขาดความรู้ในการป้องกันโรค
3. เกิดจากความยากจนและไม่เพียงพอ

แนวทางการแก้ไขปัญหา

1. ให้ความรู้ ความเข้าใจเกี่ยวกับการโรคเอดส์ให้กับประชาชน
2. ไม่เสพยาสิ่งเสพติด โดยเฉพาะการใช้เข็มฉีดยาร่วมกัน
3. ระวังระวังการติดเชื้อโดยทางสายเลือด

ปัญหาสิ่งแวดล้อม เช่น อากาศเป็นพิษ น้ำเน่าเสีย เสียงเป็นพิษ ขยะมูลฝอย เป็นต้น มีสาเหตุเกิดจาก ดังนี้

1. การเพิ่มขึ้นของจำนวนประชากรอย่างรวดเร็ว
2. เกิดจากความก้าวหน้าทางวิทยาศาสตร์และเทคโนโลยี
3. การขยายตัวทางด้านอุตสาหกรรม
4. ขาดความรับผิดชอบต่อ และระเบียบวินัยของสมาชิกในสังคม

แนวทางการแก้ไขปัญหา

1. ให้การศึกษาและคำแนะนำต่าง ๆ แก่สมาชิกในสังคม
2. วางนโยบายการป้องกันการทำลายสิ่งแวดล้อม

3. ลงโทษผู้ฝ่าฝืนและกระทำผิดอย่างจริงจัง

แนวทางการป้องกันและแก้ไขปัญหาสังคมไทย

1. รัฐบาลควรออกระเบียบ กฎเกณฑ์ และกฎหมาย เพื่อ กำหนดมาตรการการป้องกัน และปราบปรามผู้กระทำผิดอย่างจริงจังและแน่นอน
2. วางแผนและนโยบายการแก้ปัญหาที่เกิดขึ้น โดยร่วมมือกับภาคเอกชนเพื่อรณรงค์ และอนุรักษ์
3. ให้การศึกษาแก่สมาชิกในสังคมเพื่อให้เกิดความรู้และความเข้าใจในปัญหาต่างๆ ให้มากขึ้น
4. ปรับปรุงและพัฒนาสังคมให้มีประสิทธิภาพมากขึ้น
5. พัฒนาเศรษฐกิจทั้งด้านเกษตรกรรม อุตสาหกรรม และการบริการให้ดีขึ้น
6. พัฒนาสังคม สร้างค่านิยม และรณรงค์ให้ประชาชนร่วมมือในการแก้ปัญหาที่เกิดขึ้น

3. ด้านประเด็นใกล้ตัวในชีวิตประจำวัน

เหตุการณ์รอบตัวในชีวิตประจำวันมีหลายเรื่องมากมายที่เราต้องพบเจอ ทั้งเรื่องดีและเรื่องภัยอันตรายต่าง ๆ เราต้องดำเนินชีวิตในแต่ละวันด้วยความรอบคอบ และหากต้องแก้ไขกับปัญหาอะไรบางอย่างก็ควรแก้ไขอย่างมีสติ ประเด็นใกล้ตัวในชีวิตประจำวันแบ่งออกได้ ดังนี้

เกี่ยวกับเยาวชน

1. การลักพาตัว
2. การอนาจาร/ข่มขืนกระทำชำเรา
3. ยาเสพติด
4. การใช้โทรศัพท์เคลื่อนที่
5. การเดินทางบนท้องถนน
6. การรับประทานอาหาร
7. การใช้อินเทอร์เน็ต

เกี่ยวกับวัยทำงาน

1. โรคออฟฟิศซินโดรม
2. โรคกระดูกสันหลัง
3. โรคซึมเศร้า

เกี่ยวกับผู้สูงอายุ

1. โทรศัพท์จากคอลเซนเตอร์
2. โรคประจำตัวต่างๆ
3. โรคซึมเศร้า
4. หมั่นออกกำลังกายสม่ำเสมอ

ประเด็นใกล้ตัวในชีวิตประจำวันที่กำลังมาใหม่ที่ผ่านมารายการพลิกปมข่าวได้นำเสนอ ออกอากาศมาแล้ว เพื่อหวังว่าจะช่วยเตือนภัยให้กับประชาชน รวมถึงเสริมสร้างความรู้ให้กับ ประชาชนที่ชมรายการพลิกปมข่าวด้วย

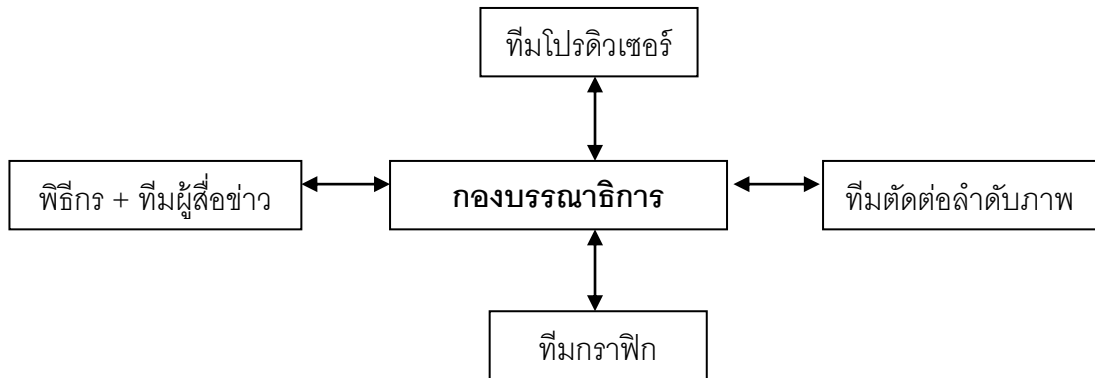
แนวคิดเกี่ยวกับรายการพลิกปมข่าวด้านกระบวนการนำเสนอของรายการ พลิกปมข่าว

รายการพลิกปมข่าวให้ความสำคัญกับกระบวนการนำเสนอเป็นอย่างมากเพื่อถ่ายทอด ข้อมูลข่าวสารไปยังผู้ชมให้ได้รับรู้และเข้าใจมากที่สุดจึงมีการวางแผนการผลิตรายการอย่าง เข้มข้น ทั้งนี้จะขอยกตัวอย่างพลิกปมข่าวในประเด็นของฝุ่นที่กำลังกระจายอยู่ในอากาศตอนนี้ ความอันตรายของฝุ่นละออง PM 2.5 เมื่อทีมงานรายการพลิกปมข่าวทราบข่าวว่าฝุ่นละอองใน กรุงเทพมหานครหนาแน่น หลังเผชิญกับอากาศไม่สดใสมา 4-5 วัน ผลจากสภาพอากาศทำให้ ประชาชนได้รับผลกระทบเป็นอย่างมากและฝุ่นที่เห็นก็มีความอันตรายกว่าที่คิด

รายการพลิกปมข่าว ด้านรูปแบบกระบวนการนำเสนอ

1. การนำเสนอของพิธีกร

1.1 ประชุมวางแผน เมื่อทีมงานรายการพลิกปมข่าวได้ทราบข่าวในประเด็น ต่างๆ ก็เริ่มประชุมวางแผนร่วมกันกับทีมงานทันทีว่าในฐานะที่เป็นสื่อสาธารณะจะทำอะไรกับ เหตุการณ์ที่เกิดขึ้นได้บ้าง จากประสบการณ์ในการทำงานซึ่งสรุปได้เป็นรูปแบบการดำเนินงาน ต่อไป ดังภาพประกอบที่ 2.3



ภาพประกอบที่ 2.3: ภาพแสดงแบบจำลองการประชุมงานวางแผนของทีมงาน
ที่มา: สถานีโทรทัศน์ไทยพีบีเอส 16 พ.ค. 2559

1.2 ลงพื้นที่ถ่ายทำ พื้นที่ที่ทีมงานคัดเลือกเพื่อที่จะถ่ายทำและได้รับผลกระทบค่อนข้างสูงเป็นอันดับแรกก่อน เช่นพื้นที่ก่อสร้าง สวนสาธารณะ ตลาด ในเมือง มีการสัมผัสแหล่งข่าวถึงความกังวลของฝุ่นละอองที่มาก ในฐานะคนทำงานกลางแจ้งและสัมผัสกับฝุ่นละออง PM 2.5 โดยตรง ดังภาพประกอบที่ 2.4, 2.5 และ 2.6



ภาพประกอบที่ 2.4: ภาพแสดงถึงพื้นที่ก่อสร้างได้รับผลกระทบจากฝุ่นละออง PM 2.5
ที่มา: รายการพลิกปมข่าวออกอากาศ วันที่ 14 ก.พ. 61



ภาพประกอบที่ 2.5: ภาพแสดงถึงพื้นที่สาธารณะที่ได้รับผลกระทบจากฝุ่นละออง PM 2.5
ที่มา: รายการพลิกปมข่าวออกอากาศ วันที่ 14 ก.พ. 61

ทุกกระบวนการของการวางแผนงานพิธีกรจะถูกออกแบบรูปแบบการนำเสนอ เช่น บุคลิก ท่าทางการพูดการอธิบายของพิธีกรภาคสนาม ท่าทางการยืน รวมถึงการอธิบายสิ่งใดสิ่งหนึ่งผ่านกราฟิก เพื่อให้การนำเสนอของพิธีกรนั้นสมบูรณ์ที่สุด



ภาพประกอบที่ 2.6: ภาพแสดงถึงพิธีกรภาคสนามอธิบายกราฟิกเกี่ยวกับฝุ่นละออง PM 2.5
ที่มา: รายการพลิกปมข่าวออกอากาศ วันที่ 14 ก.พ. 61

ทีมงานรายการพลิกปมข่าวได้ให้ความสำคัญกับเรื่องของภาพแสงและสี รวมถึงการลงพื้นที่ถ่ายทำ เพื่อให้การนำเสนอขึ้นข่าว ให้ออกมาอย่างสมบูรณ์ที่สุด

2. เสียงประกอบในรายการ

รายการพลิกปมข่าวเนื่องจากเป็นรายการข่าว จึงจะใช้เสียงบรรยากาศจริงเป็นหลัก (Sound ambient) เพราะจะแสดงให้เห็นถึงเสียงที่เกิดขึ้นจริงๆ ในขณะนั้น เช่น เสียงลม เสียงนก เสียงรถวิ่งบนท้องถนน เสียงเหล่านี้จะทำให้ผู้ชมได้ยินและรับรู้ได้ว่าเสียงการนำเสนอข่าวอยู่ในขณะนั้นเป็นเสียงที่เกิดขึ้นจริงๆ แต่อาจจะมีเสียงดนตรีประกอบบ้าง (Sound) แต่ก็将使เสียงดนตรีเป็นเสียงรองจากเสียงหลักเสมอ

3. ภาพประกอบในรายการ

การผลิตรายการโทรทัศน์ ภาพเป็นองค์ประกอบที่สำคัญที่จะนำมาสื่อสารเนื้อหาสาระเพื่อถ่ายทอดจินตนาการ และเหตุการณ์ไปยังผู้ชม เพื่อจะสร้างให้เกิดอารมณ์และบรรยากาศในส่วนที่ช่วยดึงดูดให้ผู้ชมคล้อยตาม เกิดความสนใจพร้อมติดตามอย่างต่อเนื่อง ไม่เบื่อหน่ายในการเสนอภาพทางโทรทัศน์ต้องผสมผสานทั้งภาพและเนื้อหา ต้องหาแนวทางในการเสนอภาพว่าจะทำอย่างไร จึงส่งผลให้ภาพบอกความหมายและเรื่องราวต่างๆ ที่กำหนดไว้ได้อย่างสมบูรณ์ มีคุณค่าทางภาษาของภาพตรงกับวัตถุประสงค์ ดังภาพประกอบที่ 2.7 และ 2.8



ภาพประกอบที่ 2.7: ภาพแสดงเรื่องราวความพยายามของคนพิการปั่นจักรยาน
ที่มา: รายการพลิกปมข่าวออกอากาศ วันที่ 1 ก.พ. 61



ภาพประกอบที่ 2.8: ภาพแสดงเรื่องราวของประชากรลิงที่เพิ่มจำนวนอย่างรวดเร็ว
ที่มา: รายการพลิกปมข่าวออกอากาศ วันที่ 12 ธ.ค. 60

1. ออกแบบกราฟิก

ในบางประเด็นอาจมีการนำเสนอโดยให้พิธีกรมีการใช้กราฟิกอธิบายเพื่อให้ผู้ชมได้
เข้าใจมากยิ่งขึ้นมี 3 รูปแบบ ดังนี้

1.1 อิมเมอร์ซีฟ (Immersive graphic) คือกราฟิกเสมือนจริง การจำลองเหตุการณ์ข่าว
ออกมาเป็นภาพกราฟิกที่สวยงามสมจริงผ่านการนำเสนอโดยผู้ประกาศข่าวหรือพิธีกรรายการ
เปรียบเสมือนว่าได้ไปยืนรายงานอยู่ ณ สถานที่จริง ซึ่งการใช้กราฟิกประเภทนี้จะสามารถทำให้
ผู้ชมได้เห็นถึงวัตถุและสถานที่นั้น ๆ ได้ชัดเจนยิ่งขึ้น และมีขนาดสัดส่วนเทียบเท่ากับของจริงดัง
ภาพประกอบที่ 2.9 และ 2.10



ภาพประกอบที่ 2.9: กราฟิกอิมเมอร์ซีฟ (Immersive graphic) หรือกราฟิกเสมือนจริง 1
ที่มา: รายการพลิกปมข่าวออกอากาศ วันที่ 5 ก.ค. 59



ภาพประกอบที่ 2.10: กราฟิกอิมเมอร์ซีฟ (Immersive graphic) หรือกราฟิกเสมือนจริง 2
ที่มา: รายการพลิกปมข่าวออกอากาศ วันที่ 23 มิ.ย. 59

1.2 อินโฟกราฟิก (Info graphic) คือการนำข้อมูลมาสรุปเป็นสารสนเทศ ในลักษณะของกราฟิกที่ออกแบบมาเป็นภาพนิ่งหรือภาพเคลื่อนไหว ดูแล้วเข้าใจง่ายในเวลาอย่างรวดเร็วและชัดเจน สามารถสื่อให้ผู้ชมเข้าใจความหมายของข้อมูลทั้งหมดได้โดยบางครั้งไม่จำเป็นต้องมีพิธีกรหรือผู้ดำเนินรายการ ดังภาพที่ 2.11



ภาพประกอบที่ 2.11: อินโฟกราฟิก (Info graphic) หรือกราฟิกข้อมูล
ที่มา: รายการพลิกปมข่าวออกอากาศ วันที่ 8 ก.พ. 61

1.3 กราฟิกพื้นหลัง (Background graphics) คือภาพกราฟิกที่เป็นภาพโปสเตอร์อยู่ด้านหลังของผู้ดำเนินรายการ ซึ่งผู้ดำเนินรายการจะทำการชี้อธิบายข้อมูลต่างๆ เพื่อให้มีความเชื่อมโยงและเข้าใจมากยิ่งขึ้น ดังภาพประกอบที่ 2.12



ภาพประกอบที่ 2.12: กราฟิกพื้นหลัง (Background graphics)

ที่มา: รายการพลิกปมข่าวออกอากาศ วันที่ 21 ก.พ. 61

1.4. ตัดต่อลำดับภาพ (Edit) ในกระบวนการตัดต่อลำดับภาพนั้น จะเป็นกระบวนการในขั้นตอนสุดท้าย หรือ (Post-production) เป็นขั้นตอนที่สำคัญในการปรับแต่งงานให้ออกมาสมบูรณ์ น่าสนใจ ก่อนที่จะนำออกมาสู่สายตาผู้บริโภค ในกระบวนการตัดต่อนั้น ผู้ตัดต่อจะต้องมีความรู้ความเข้าใจใน 2 ส่วนด้วยกันคือ ส่วนของเครื่องมือที่ใช้ตัดต่อ ซึ่งหมายถึงวัสดุอุปกรณ์ต่างๆ ตลอดจนไปถึงพวกฮาร์ดแวร์หรือซอฟต์แวร์ที่ใช้ และส่วนที่สำคัญที่สุดของความเข้าใจในการตัดต่อ คือ การร้อยเรียงเรื่องราว การลำดับภาพ เช่น

การตัดต่อแบบชนภาพ (Cut) ก็คือการตัดภาพชนกัน จากช็อตหนึ่งเข้ากับอีกช็อตหนึ่ง ซึ่งผู้ชมจะไม่ได้สังเกตเห็นว่ามีการตัดต่อ

การตัดต่อแบบผสมภาพ (Mix หรือ The dissolve) เป็นการเปลี่ยนภาพจากช็อตหนึ่งไปยังอีกช็อตหนึ่ง โดยค่อย ๆ เปลี่ยนภาพให้เหลื่อมกัน ซึ่งผู้ชมจะสามารถมองเห็นได้ ซึ่งการเปลี่ยนภาพในรูปแบบต่าง ๆ มีผลต่อการรับรู้ความรู้สึก เช่นการเปลี่ยนเวลา การเปลี่ยนสถานที่
 ดังภาพประกอบที่ 2.13



ภาพประกอบที่ 2.13: บรรยากาศห้องตัดต่อลำดับภาพ

ที่มา: สถานีโทรทัศน์ไทยพีบีเอส 2 ธ.ค. 59

4. ช่วงเวลาในการออกอากาศ

รายการพลิกปมข่าวสถานีโทรทัศน์ไทยพีบีเอส ออกอากาศในช่วงค่ำมิติใหม่ทั่วไทย ช่วงรายการพลิกปมข่าว เวลาโดยประมาณ 19.15 – 19.30 น. หมายความว่า รายการพลิกปมข่าวได้ ออกอากาศอยู่ในช่วงเวลา “ไพรม์ไทม์” นับเป็นช่วงเวลาที่ทำรายได้สูงสุดของโทรทัศน์ เนื่องจาก เป็นเวลาที่ครอบครัวได้มาอยู่พร้อมหน้าพร้อมตาแล้วรับชมโทรทัศน์ไปพร้อมๆ กัน ถึงแม้ ปัจจุบันจะเปลี่ยนจากยุคอะนาล็อกที่วีมาสู่ยุคดิจิทัลทีวี ช่วงเวลาไพรม์ไทม์ ก็ยังคงเป็นช่วงเวลาที่สามารถทำรายได้ให้กับช่องได้สูงสุด จึงไม่น่าแปลกที่ช่วงเวลานี้จะเป็นความต้องการของทุก รายการในทุกช่อง ถึงแม้ว่าสถานีโทรทัศน์ไทยพีบีเอสจะไม่มีรายได้จากการโฆษณาก็ตาม

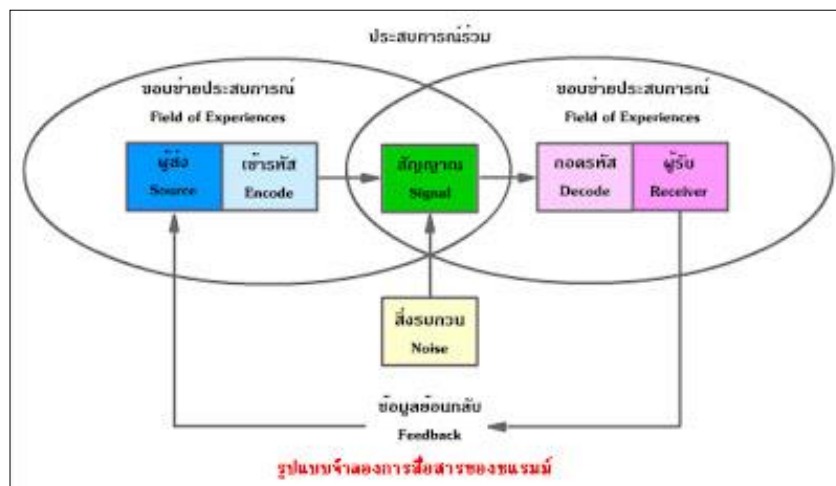
5. ความยาวของรายการ

รายการพลิกปมข่าวความยาวออกอากาศเฉลี่ยอยู่ที่ 10-15 นาที ต่อ 1 ตอน ซึ่งเป็น รายการเชิงวิเคราะห์ข่าว 10 นาทีถือว่าเป็นระยะเวลาที่พอเหมาะกับการประเภนี้

แนวคิดและทฤษฎีการสื่อสาร

การสื่อสารนี้เกิดจากแนวคิดที่ว่า การสื่อสารเป็นกระบวนการหรือการแลกเปลี่ยนโดยมีสาระสำคัญที่ผู้สื่อสารทำหน้าที่ทั้งผู้ส่ง และผู้รับข่าว ในขณะที่เดียวกัน ไม่อาจจะนับว่า การสื่อสารเริ่มต้นและสิ้นสุดที่จุดใด เพราะถือว่า การสื่อสารมีลักษณะเป็นวงกลม และไม่มีที่สิ้นสุดผู้รับข่าวและผู้ส่งข่าวนอกจากจะทำหน้าที่ทั้งการเข้ารหัส และถอดรหัสแล้วยังเป็นผู้ก่อให้เกิดข่าวสาร และกำหนดพฤติกรรม โรเจอร์ (Rogers, EM.; & Rogers. 1976) ได้ให้ความหมายของการติดต่อสื่อสารว่าเป็นการถ่ายทอดและแลกเปลี่ยนจิตใจที่แท้จริง ความรู้สึก ความคิด หรือการกระทำต่าง ๆ โดยมีเจตนาที่จะเปลี่ยนพฤติกรรมที่แสดงออกโดยเปิดเผยแบบโลว์ กิลสัน และโอดิออร์น (Ballow, Gilson and Odiome, 1962) ได้กล่าวว่า การติดต่อสื่อสารในองค์การ หมายถึง การแลกเปลี่ยนคำพูด อักษร สัญลักษณ์ หรือข่าวสาร เพื่อให้สมาชิกในองค์การอาจจะกล่าวให้ชัดเจนขึ้นได้ว่า การติดต่อสื่อสารคือ การกระจายหรือสื่อความหมายเกี่ยวกับนโยบาย และคำสั่งลงไปยังเบื้องล่างพร้อมกับรับข้อเสนอนั้นความเห็นและความรู้สึกต่างๆ กลับมา

ชแรมม์ (Schramm, Wilbur. 1973) ได้พยายามอธิบายถึงกระบวนการติดต่อสื่อสารเป็นวงจรในการแลกเปลี่ยนข่าวสารระหว่างบุคคล 2 คน ซึ่งกระบวนการสื่อสารจะเริ่มตั้งแต่การแปลความหมายการถ่ายทอดข่าวสารซึ่งกันและกันเป็นกระบวนการที่เกิดขึ้นซ้ำกันไปเรื่อย จนกว่าทั้งสองฝ่ายจะเข้าใจซึ่งกันและกัน สรุปไม่มีคำจำกัดความของการสื่อสารอย่างใดอย่างหนึ่งที่จะนำไปใช้กับพฤติกรรมการสื่อสารได้ทุกรูปแบบ แต่ละคำจำกัดความจะมีวัตถุประสงค์และผลที่เกิดขึ้นแตกต่างกัน จึงทำให้ความหมายของการสื่อสารกว้าง และนำไปใช้ในสถานการณ์ต่างๆ ในการพิจารณาความหมายของการสื่อสารจึงต้องเลือกใช้ให้เหมาะสมกับกิจกรรมสื่อสารเป็นเรื่องๆ ไป ดังนั้นการสื่อสารต้องเกี่ยวกับองค์ประกอบสำคัญๆ 3 ประการ ได้แก่ ผู้ส่งข่าวสาร (Sender) ผู้รับข่าวสาร (Receiver) และตัวข่าวสาร (Message) เมื่อนำมารวมกันจะเรียกว่าเป็นการสื่อสาร ดังภาพประกอบที่ 2.14



ภาพประกอบที่ 2.14: รูปแบบจำลองการสื่อสารของชแรมม์ (Schramm, Wilbur. 1973)

ที่มา: เข้าถึงได้จาก <http://daowtechno.blogspot.com/> วันที่ค้นข้อมูล 20/10/60

การสื่อสารเป็นกิจกรรมที่ไม่อยู่นิ่งมีการเปลี่ยนแปลงอยู่ตลอดเวลา และมีความยุ่งยาก สลับซับซ้อน การเรียนรู้รูปแบบต่าง ๆ ของการสื่อสารนั้นมีเหตุผล 4 ประการ คือ

1. ช่วยให้มีโอกาสที่จะเลือกกระบวนการของการสื่อสาร และปัจจัยต่างๆ เพื่อนำไปให้กับ กิจกรรมทางการสื่อสารที่เกิดขึ้นจริง ทั้งนี้เพราะว่าไม่มีรูปแบบการสื่อสารอย่างใดอย่างหนึ่งเพียง ชนิดเดียวที่สามารถนำเอาไปใช้กับข้อมูลต่างๆ ทาง การสื่อสารได้โดยสมบูรณ์
2. ช่วยให้ค้นพบความจริงใหม่ๆ เกี่ยวกับการสื่อสาร เพราะการสื่อสารแต่ละรูปแบบย่อม ก่อให้เกิดปัญหาต่างๆ กัน
3. ช่วยให้สามารถหาวิธีมาวัดปัจจัย และกระบวนการในการสื่อสารต่าง ๆ ได้ เพราะ รูปแบบการสื่อสารแต่ละอย่างมักจะมีลักษณะพิเศษที่เป็นของตัวเองในเรื่องเกี่ยวกับช่องทางของ การสื่อหรือวิธีการส่งข่าว ซึ่งจะสามารถวัดข้อมูลที่ถูกลงส่งออกไปได้

รูปแบบการสื่อสารของแมครอสกีและริชมอน

แมครอสกีและริชมอน (McCroskey & Richmon, 1996) ได้กล่าวว่าการสื่อสารนี้เกิด จากแนวความคิดที่ว่า การสื่อสารเป็นกระบวนการ หรือการแลกเปลี่ยนโดยมีสาระสำคัญที่ว่า ผู้สื่อสารทำหน้าที่ทั้งผู้ส่ง และผู้รับข่าว ในขณะที่เดียวกัน ไม่อาจจะระบุว่า การสื่อสารเริ่มต้นและ สิ้นสุดที่จุดใด เพราะถือว่า การสื่อสารมีลักษณะเป็นวงกลม และไม่มีที่สิ้นสุดผู้รับข่าว และผู้ส่งข่าว นอกจากจะทำหน้าที่ทั้งการเข้ารหัส และถอดรหัสแล้วยังเป็นผู้ก่อนให้เกิดข่าวสาร และกำหนด พฤติกรรม

กล่าวโดยสรุป การเรียนรู้รูปแบบของการสื่อสารหลาย ๆ รูปแบบจะทำให้เกิดความคิด ความเข้าใจในกระบวนการสื่อสาร สามารถเลือกแบบการสื่อสารไปใช้ได้จริง ทำให้รู้ว่าปัญหาที่เกิดขึ้นในแต่ละรูปแบบเป็นอย่างไร จะช่วยในการคาดคะเนสิ่งที่จะเกิดขึ้นมรการสื่อสารซึ่งเป็นการเพิ่มประสิทธิภาพในการสื่อสารช่องทางการสื่อสาร (Communication Channel) คือ สื่อกลาง สำหรับให้นำข่าวสารไปยังผู้รับข่าวสาร หรือเป็นตัวกลางที่ข่าวสารเคลื่อนไหวยะหว่าผู้ส่งข่าวกับ ผู้รับข่าวลักษณะของช่องทางการสื่อสารนั้นประกอบด้วย 3 ส่วน คือ ต้องมีตัวนำข่าวสารจากผู้ส่งไปยังผู้รับ ต้องมีวิธีการที่จะบันทึกข่าวสารลงในตัวนำข่าววนั้น และต้องมีสิ่งที่ทำให้ตัวนำข่าวเดินทางไปถึงผู้รับที่เราต้องการได้สิ่งที่เรียกว่าช่องทางการสื่อสาร ได้แก่ คลื่นเสียง ซึ่งจะนำเสียงของบุคคลแรกให้บุคคลที่ 2 ได้ยิน ประการที่สอง ผู้ส่งข่าวจะต้องมีความสามารถในการพูด คือ พูดเป็นภาษาที่คนอื่นเข้าใจได้ และผู้รับข่าวก็ต้องฟังเป็น และประการสุดท้าย การที่จะให้คลื่นเสียงเคลื่อนที่ได้จากผู้พูดไปยังผู้ฟังจะต้องมีอากาศเป็นตัวรองรับ

ในแง่ของจิตวิทยา ช่องการสื่อสารคือ ความรู้สึกที่ผู้รับข่าวสารสามารถรับรู้ข่าวสารจากผู้ส่งข่าวได้ หมายความว่า เราให้คำจำกัดความของช่องทางการสื่อสารในฐานะที่เป็นกลไกอย่างหนึ่งของความรู้สึกภาษาที่จะรับรู้ข่าวสารช่องทางการสื่อสารจึงรวมถึงการมองเห็น การได้ยิน การสัมผัส การได้กลิ่น และการรับรู้รส

โดยสรุป ช่องทางการสื่อสารคือ วิธีการที่จะติดต่อสื่อสารที่จะช่วยให้ข่าวสารไปยังผู้รับข่าวสาร โดยอาศัยช่องทางไปสู่ประสาทสัมผัสทั้ง 5 คือ การมองเห็น การสัมผัส การได้ยิน การได้กลิ่น การลิ้มรส โดยใช้ช่องทางคือ การบันทึกข้อความ คำสั่งเป็นลายลักษณ์อักษร การพูด การสื่อสารความหมายที่มีประสิทธิภาพ ความใช้ช่องทางหลาย ๆ ช่องทาง ช่องทางการติดต่อสื่อสารมีความสำคัญมากในการติดต่อสื่อสาร ช่องทางที่ใช้ในการติดต่อสื่อสารระหว่างผู้บังคับบัญชากับผู้ใต้บังคับบัญชา ได้แก่ การพูด (การสั่งงาน การประชุม การติดต่อสื่อสารกันทางโทรศัพท์ การส่งข่าว การส่งข่าวทางอินเตอร์เน็ต ลายลักษณ์อักษรหรือสิ่งพิมพ์ จดหมาย หนังสือเวียนประกาศต่างๆ วารสารภายใน โซตทัศน์อุปกรณ์ (เสียงตามสาย) สามารถแบ่งประเภทตามวิธีการต่าง ๆ ดังนี้คือ การติดต่อสื่อสารทางลายลักษณ์อักษร การติดต่อสื่อสารทางวาจา และการติดต่อสื่อสารเกี่ยวกับเทคโนโลยี ดังนี้

1. การติดต่อสื่อสารทางลายลักษณ์อักษร (Written Communication) หมายถึง การติดต่อสื่อสารที่แสดงออกโดยการเขียน ซึ่งอาจเป็นตัวอักษร หรือตัวเลขแสดงจำนวนก็ได้ เช่น หนังสือเวียน และบันทึกโต้ตอบ (Circulation – Notes – Letters – Memo) ป้าย ประกาศ บันทึกข้อความ รายงานประจำปี แฉงข่าวสาร แผ่นปลิว สิ่งตีพิมพ์จดหมายข่าว และวารสารคู่มือการ

ปฏิบัติงาน เป็นต้น ส่วนมากผู้บริหารต้องการข่าวสารที่บันทึกเป็นลายลักษณ์อักษร แต่บางครั้ง การขาดการพิจารณาข้อความของข่าวสารที่ส่งมาให้โดยรอบคอบก็อาจจะเกิดผลกระทบที่เสียหาย ต่อองค์การได้ โดยมากมักจะพบว่า การสื่อสารด้วยการเขียนยากกว่าการพูด ทั้งนี้อาจเป็นเพราะ บุคคลนั้นมีความสามารถทางภาษาน้อย เช่น ถ้าเขาทำหน้าที่เป็นผู้ส่งสาร เขาอาจไม่แน่ใจใน คำสะกด อีกประการหนึ่ง การติดต่อสื่อสารที่อาศัยการเขียนนั้นมักจะมีลักษณะของการติดต่อต่อ สื่อสารทางเดียว

2. การติดต่อสื่อสารทางวาจา (Oral Communication) หมายถึง การติดต่อสื่อสารที่ แสดงออกโดย การพูด เช่น การประชุมกลุ่ม (Group Meeting) การร้องทุกข์โดยวาจา การ บริกษาหรือ (Counseling) การสัมภาษณ์พนักงานที่ออก (Exit Interview) การอบรม การสัมมนา การพบปะตัวต่อตัว การสนทนาเผชิญหน้า การพูดโทรศัพท์ การฝากบอกต่อ และข่าวลือซึ่ง สร้อย ตระกูล อรรถมานะ (2541) กล่าวว่า การติดต่อสื่อสารด้วยคำพูด เป็นวิธีการที่ใช้กันมากที่สุดใน การนำเสนอข่าวสารจากบุคคลหนึ่งไปยังอีกบุคคลหนึ่งโดยเฉพาะนักบริหารก็มักจะพบว่าตนนั้น อยู่ในสภาพแวดล้อมที่เต็มไปด้วยคำพูด แต่ยังพบปัญหาเกี่ยวกับวิธีการใช้ภาษาพูด หรือปัญหา เกี่ยวกับการใช้คำที่ใช้เฉพาะวงการหนึ่งๆ หรือใช้เฉพาะในกลุ่มคน หรือคำย่อ รหัส ที่ใช้ในองค์การ ใดองค์การหนึ่ง

3. การติดต่อสื่อสารที่ต้องใช้เทคโนโลยี (Technologies Communication) เทคโนโลยีการ สื่อสาร เป็นเครื่องมือทางเทคนิค ที่มีประโยชน์เป็นส่วนย่อยกลุ่มหนึ่งของเทคโนโลยีในสังคมมนุษย์ ซึ่งแต่ละชนิดจะมีคุณลักษณะเฉพาะตัวที่แตกต่างกันตามแนวคิด และวัตถุประสงค์ในการใช้งาน แต่ก็มีคุณสมบัติประการหนึ่งที่คล้ายคลึงกันคือ การเอาชนะขีดจำกัดความสามารถตามธรรมชาติ และเพิ่มประสิทธิภาพในการสื่อสาร เช่น การบันทึกและเผยแพร่ข่าวสาร

โดยสรุปแล้ว สำหรับช่องทางการสื่อสารเป็นตัวเชื่อมโยงระหว่างผู้บริหารกับพนักงานใน การส่งต่อนโยบายเพื่อนำไปสู่การปฏิบัติได้ ถ้าขาดช่องทางการสื่อสารที่มีประสิทธิภาพ พฤติกรรม การสื่อสารระหว่างผู้บริหารและพนักงานย่อมมีอุปสรรคทำให้การสื่อสารด้อยประสิทธิภาพ ดังนั้น ผู้บริหารจำเป็นต้องเลือกช่องทางในการสื่อสารให้เหมาะสม นอกจากนี้ผู้บริหารจะต้องคิดถึงเรื่อง ลักษณะพื้นฐานและความสามารถของพนักงานเพื่อที่จะเลือกใช้ช่องทางการสื่อสารที่เหมาะสม และการเลือกใช้ช่องทางการสื่อสารควรที่จะนำช่องทางการสื่อสารหลายประเภทมาใช้ร่วมกัน อย่างเหมาะสม เพื่อให้เกิดประสิทธิผลในการสื่อสาร และผู้บริหารควรพิจารณาเลือกใช้ช่อง ทางการสื่อสารตามลักษณะ และจุดมุ่งหมายของเรื่องที่ต้องการสื่อไปยังพนักงานให้รอบคอบการ สื่อสารอย่างมีประสิทธิภาพ

องค์ประกอบของกระบวนการสื่อสาร

การสื่อสารมีองค์ประกอบที่สำคัญ 4 ประการ คือ (สมิต สัจฉกร, 2547)

1. ผู้ส่งสาร (Source) คือ ผู้ตั้งต้นทำการสื่อสารกับบุคคล หรือกลุ่มบุคคลอื่น ผู้ส่งสารอาจเป็นบุคคลเดียว หรืออาจจะมีมากกว่าหนึ่งคนก็ได้ องค์การหรือหน่วยงานที่เป็นผู้เริ่มกระทำทำให้เกิดการสื่อสารก็ถือได้ว่าเป็นผู้ส่งสาร
2. สาร (Message) คือ สาระ เรื่องราว ข่าวสาร ที่ผู้ส่งสารต้องการส่งออกไปสู่บุคคล หรือกลุ่มบุคคลอื่น สารอาจเป็นสิ่งที่จับต้องได้ เช่น ตัวหนังสือ ตัวเลข รูปภาพ วัตถุต่างๆ หรือสัญลักษณ์ใด ๆ ที่สามารถให้ความหมายเป็นที่เข้าใจได้
3. ช่องทางที่จะส่งสาร หรือสื่อ (Channel or Medium) คือ เครื่องมือ หรือช่องทางที่ผู้ส่งสารจะใช้ เพื่อให้สารนั้นไปถึงบุคคล หรือกลุ่มบุคคลรับ ข้อที่จะส่งสาร หรือสื่อต่างๆ ที่จะนำสารไปยังผู้รับสารตามที่ผู้ส่งสารมุ่งหมาย อาจจะเป็นสื่อธรรมชาติ เช่น อากาศ เป็นช่องทางที่คลื่นเสียงผ่านไปยังผู้ฟังเสียง หรืออาจจะเป็นสื่อที่มนุษย์ประดิษฐ์ขึ้น เช่น วิทยุ โทรศัพท์ โทรศัพท์ ฯลฯ
4. ผู้รับสาร (Receiver) คือ บุคคลหรือกลุ่มบุคคลที่สามารถรับทราบสารของผู้ส่งสารได้ ผู้รับสารเป็นจุดหมายปลายทางของข่าวสารเป็นบุคคลสำคัญในการชี้ขาดว่า การสื่อสารเป็นผลหรือไม่

หลักสำคัญในการสื่อสาร

วิจิตร อวระกุล (2525) ได้กล่าวถึง การสื่อสารที่มีประสิทธิผลต้องมีองค์ประกอบ 7 ประการ คือ

1. ความน่าเชื่อถือ (Credibility) การสื่อสารจะได้ผลนั้น ต้องมีความเชื่อถือของในเรื่องของผู้ให้ข่าวสาร แหล่งข่าว เพื่อให้เกิดความมั่นใจ หรือเต็มใจรับฟังข่าวสารนั้น
2. ความเหมาะสม (Context) การสื่อสารที่ดีต้องมีความเหมาะสมกลมกลืนกับวัฒนธรรมของสังคม เครื่องมือสื่อสารนั้นเป็นเพียงสิ่งประกอบ แต่ความสำคัญอยู่ที่ท่าที ท่าทาง ภาษา คำพูดที่เหมาะสมกับวัฒนธรรมสังคม หมู่ชน หรือสภาพแวดล้อมนั้น ๆ การยกมือไหว้สำหรับสังคมไทย ย่อมเหมาะสมกว่าการจับมือ หรือการจับมือของฝรั่งย่อมเหมาะสมกว่าการไหว้เป็นต้น
3. เนื้อหาสาระ (Content) ข่าวสารที่ดีจะต้องมีความหมายสำหรับผู้รับ มีสาระ ประโยชน์ แก่กลุ่มชน หรือมีสิ่งที่เขาจะได้ผลประโยชน์จึงน่าสนใจ บางครั้งสิ่งที่เป็นประโยชน์ต่อกลุ่มชนกลุ่มหนึ่ง แต่อาจจะไม่มีสาระสำหรับคนบางกลุ่ม ในเรื่องนี้จึงต้องพิจารณาทุกกลุ่มชนเป้าหมายด้วย

4. บ่อยและสม่ำเสมอต่อเนื่องกัน (Continuity and Consistency) การสื่อสารข่าวสารจะ
ได้ผลต้องส่งบ่อยๆ ติดต่อกัน หรือมีการย้ำหรือซ้ำ เพื่อเตือนความทรงจำ หรือเปลี่ยนทัศนคติ และ
มีความสม่ำเสมอ เสมอต้นเสมอปลาย มิใช่ส่งข่าวสารชนิดขาด ๆ หาย ๆ ไม่เที่ยงตรงแน่นอน

5. ช่องทางข่าวสาร (Channels) ข่าวสารจะเผยแพร่ได้ดีนั้นจะต้องส่งให้ถูกช่องทางของ
การสื่อสารนั้น ๆ โดยมองหาช่องทางที่เปิดรับข่าวสารที่เราจะส่ง และส่งถูกสายงาน กรม กอง
หน่วย หรือโดยวิทยุ โทรทัศน์ หนังสือพิมพ์ ฯลฯ ส่งถึงตัวบุคคลโดยตรง จะรวดเร็วกว่า หรือส่งที่
บ้านได้รับเร็วกว่าการส่งไปให้ที่ทำงาน เราควรเลือกช่องทางที่ได้ผลเร็วที่สุด

6. ความสามารถของผู้รับข่าวสาร (Capability of Audience) การสื่อสารที่ถือว่าได้ผลนั้น
ต้องใช้ความพยายาม หรือแรงงานน้อยที่สุด การสื่อสารจะง่ายสะดวกก็ขึ้นอยู่กับความสามารถใน
การรับของผู้รับ ซึ่งขึ้นอยู่กับปัจจัยหลายอย่าง เช่น สถานที่ โอกาสอำนวย นิสัย ความรู้ พื้นฐานที่
จะช่วยให้เข้าใจ เป็นต้น

7. ความแจ่มแจ้งของข่าวสาร (Clarity) ข่าวสารต้องง่าย ใช้ภาษาที่ผู้รับเข้าใจ คือใช้ภาษา
ของเขา ศัพท์ที่ยากและสูงไม่มีประโยชน์ควรตัดออกให้หมดให้ชัดเจน เข้าใจง่าย มีความมุ่งหมาย
เดียว อย่าให้คลุมเครือ หรือมีความหมายหลายแง่ หรือตกหล่นข้อความบางตอนที่สำคัญไป

แนวคิดและทฤษฎีการเปิดรับสื่อ

ในกระบวนการสื่อสาร การเปิดรับสื่อและข่าวสารเป็นปัจจัยสำคัญที่ทำให้ผู้รับสารได้มา
ซึ่งข้อมูลเพื่อประกอบการดำเนินกิจกรรมต่างๆ ความต้องการข่าวสารจะเพิ่มมากขึ้นเมื่อบุคคลนั้น
ต้องการข้อมูลในการตัดสินใจหรือไม่แน่ใจในเรื่องใดเรื่องหนึ่ง นอกจากนี้ ข่าวสารยังเป็นสิ่งที่ทำให้
ผู้เปิดรับมีความทันสมัย สามารถปรับตัวเข้ากับสถานการณ์ของโลกปัจจุบันได้ดียิ่งขึ้น

ชาร์ลส์ เค อัทคิน (Atkins, 1973, p.208) กล่าวว่าบุคคลที่เปิดรับข่าวสารมาก ย่อมมีหูตากว้างไกล
มีความรู้ความเข้าใจในสภาพแวดล้อมและเป็นคนทันสมัยทันเหตุการณ์กว่าบุคคลที่
เปิดรับข่าวสารน้อย

มอริส และโลเวนสไตน์ (Merril & Lowenstein, 1971 pp. 28-29 อ้างอิงถึงใน
สุผจญ กลิ่นสุวรรณ, 2554, หน้า 29) กล่าวถึงแรงผลักดันที่เป็นปัจจัยพื้นฐานของพฤติกรรม
การเปิดรับสื่อ และข่าวสารของบุคคลว่ามาจาก

1. ความเหงา เป็นเหตุผลทางจิตวิทยาที่เชื่อว่า มนุษย์ไม่ชอบที่จะอยู่โดดเดี่ยวตามลำพัง
เนื่องจากรู้สึกสับสน วิตกกังวล หวาดกลัว ไม่อยากถูกเมินเฉยจากสังคม จึงหันมาสื่อสารกับผู้อื่น
ชอบหรือพยายามจะรวมกลุ่มสังสรรค์กันเท่าที่โอกาสอำนวย หากไม่สามารถติดต่อกับผู้อื่นได้

โดยตรง สื่อที่ดีที่สุดคือการอยู่กับสื่อต่างๆ ที่ใช้ในการสื่อสาร ในความเป็นจริงคนบางส่วนก็พอใจที่จะอยู่กับการสื่อสารมากกว่าบุคคลด้วยซ้ำ เพราะสื่อเป็นเพื่อนแก้เหงาที่ไม่สร้างความกดดันในการสนทนาหรือสร้างความกดดันทางสังคมให้กับตัวเอง

2. ความอยากรู้อยากเห็น เป็นสัญชาตญาณพื้นฐานของมนุษย์ที่ต้องการจะรับรู้ข่าวสาร เพื่อสนองความต้องการของตัวเอง สื่อประเภทต่างๆ จึงนำความอยากรู้อยากเห็นมาเป็นหลักสำคัญอย่างหนึ่งในการเสนอข่าวสาร โดยปกติแล้วมนุษย์นั้นอยากรู้อยากเห็นสิ่งที่อยู่ใกล้ตัวมากที่สุด ไม่ว่าจะเป็นวัตถุสิ่งของ ความคิดหรือการกระทำ ซึ่งมีผลต่อตนเองทั้งทางตรงและทางอ้อม

3. ประโยชน์ใช้สอยของตนเอง โดยพื้นฐานแล้วมนุษย์มีความเห็นแก่ตัว ในฐานะผู้รับสารจึงต้องแสวงหาและใช้ข่าวสารบางอย่างเพื่อประโยชน์ของตนเอง เพื่อช่วยให้ความคิดของตนนั้นบรรลุผล เพื่อให้ข่าวสารที่ได้มาสร้างเสริมบารมี และเพื่อให้ได้ข่าวสารที่จะช่วยให้ตนเองได้รับความสะดวกสบาย ความปลอดภัย รวมทั้งข่าวสารที่ทำให้ตนเองเกิดความสนุกสนานบันเทิง สุขกายสบายใจ ข่าวสารเหล่านี้ไม่ว่าจะเป็นประโยชน์ทั้งในทางปฏิบัติ ทางการจรรโลงจิตใจ หรือแม้แต่ความคิด ก็สามารถหาได้จากสื่อมวลชนทั้งสิ้น

4. ลักษณะเฉพาะของสื่อมวลชนโดยทั่วไป นอกจากองค์ประกอบเกี่ยวกับอายุ การศึกษา สถานภาพทางเศรษฐกิจและสังคม หรือองค์ประกอบที่ไม่สามารถเห็นได้ชัด เช่น ทักษะสติ ความคาดหวัง ความกล้า ฯลฯ ซึ่งมีอิทธิพลต่อพฤติกรรมการใช้สื่อของบุคคลแล้ว สื่อแต่ละประเภทยังมี "ลักษณะเฉพาะตัว" ให้ผู้รับสารแต่ละคนแสวงหาประโยชน์ได้ไม่เหมือนกัน ดังนั้นผู้รับสารจึงเลือกรับสารจากสื่อที่สามารถสนองความต้องการและทำให้เกิดความพึงพอใจเท่านั้น

ส่วน แม็คคอมบ์ และ เบคเกอร์ (McCombs and Becker, 1978, p. 124) ให้ความหมายของการเปิดรับข่าวสารโดยจำแนกตามพฤติกรรมการเปิดรับข่าวสารไว้ ดังนี้

1. การแสวงหาข้อมูล (Information Seeking) บุคคลจะแสวงหาข่าวสาร ข้อมูลเมื่อต้องการให้มีความคล้ายคลึงกับบุคคลอื่นในเรื่องใดเรื่องหนึ่งหรือเรื่องทั่วไป

2. การเปิดรับข้อมูล (Information Receptivity) บุคคลที่จะเปิดรับข่าวสารเพื่อทราบข้อมูลที่ตนเองสนใจ และอยากรู้

3. การเปิดรับประสบการณ์ (Experience Receptivity) บุคคลที่จะเปิดรับข่าวสารเพื่อสนองความต้องการ เพื่อเรียนรู้สิ่งใดสิ่งหนึ่งหรือเพื่อผ่อนคลายอารมณ์

วิลเบอร์ ชรามม์ (Schramm, Wilbur. 1973) ชี้ให้เห็นถึงองค์ประกอบอื่นๆ ที่มีอิทธิพลต่อการเลือกรับข่าวสารของบุคคลดังนี้

1. ประสบการณ์ ทำให้ผู้รับข่าวสารแสวงหาข่าวสารได้แตกต่างกัน
2. การประเมินสาระประโยชน์ของข่าวสารที่ผู้รับสารแสวงหาเพื่อตอบสนององวัตถุประสงค์ของตนเองอย่างใดอย่างหนึ่ง
3. ภูมิหลังที่แตกต่างกันทำให้บุคคลมีความสนใจแตกต่างกัน
4. การศึกษาและสภาพแวดล้อม นับเป็นองค์ประกอบพื้นฐานที่ทำให้เกิดประการณ์ขึ้นกับและละบุคคล และเป็นบ่งชี้ถึงพฤติกรรมกรเลือกรับเปิดรับสื่อ และเลือกบริโภคเนื้อหาข่าวสาร
5. ความสามารถในการรับสาร ซึ่งเกี่ยวข้องกับสภาพร่างกายและจิตใจ ทำให้พฤติกรรมกรเปิดรับสารแตกต่างกัน
6. บุคลิกภาพ มีผลต่อการเปลี่ยนแปลง ทักษะคติ การโน้มน้าวใจ ปละพฤติกรรมของผู้รับสาร
7. อารมณ์ สภาพทางอารมณ์ของผู้รับสารเป็นอย่างหนึ่งที่ทำให้ผู้รับสารเข้าใจความหมายของข่าวสาร หรืออาจเป็นอุปสรรคต่อความเข้าใจความหมายของข่าวสารได้ ทั้งนี้อารมณ์ของผู้รับสารยังพิจารณาได้จากความรู้สึกที่เกิดจากตัวผู้รับสารนั่นเอง และความรู้สึกหรือท่าทีของผู้รับสารที่มีอยู่ก่อนแล้ว (Predisposition) กับข่าวสารนั้นด้วย
8. ทักษะคติ จะเป็นตัวกำหนดท่าทีของการรับและตอบสนองต่อสิ่งเร้า หรือข่าวสารที่ผู้รับสารได้พบ

วิลเบอร์ ชแรมม์ (Schramm, Wilbur.1973) ยังได้กล่าวถึงหลักการทั่วไปของการเลือกความสำคัญของข่าวสารว่าบุคคลจะเลือกใช้สื่อที่ใช่ความพยายามน้อยที่สุด (Least effect) และได้ผลตอบแทน (Promise of reward) ดีที่สุดหมายความว่า ผู้รับสารจะเลือกรับสื่อที่ทำให้ตนเองสะดวกมากที่สุด ใช้ความพยายามในการเปิดรับน้อยที่สุด ซึ่งความพยายามในการเปิดรับนั้นพิจารณาได้จากหลายปัจจัย เช่น ความพร้อม ความสะดวก ทั้งนี้ โอกาสในการตัดสินใจเลือกรับสาร (Probability of Selection) เป็นไปตามสมการ ดังนี้

$$\text{โอกาสในการตัดสินใจเลือกรับสารจาก} = \frac{\text{ผลตอบแทน}}{\text{ความพยายามที่ใช้ในการรับสาร}}$$

จากสมการนี้จะเห็นได้ว่าผู้รับสารมีแนวโน้มเพียงในการเลือกเปิดรับข่าวสารที่ใช้ความพยายามน้อยเช่น ข่าวที่ใกล้ตัวและมีสารประโยชน์ต่อตนเองทั้งนี้อาจมีสาเหตุอื่นๆอีกที่ทำให้ผู้รับสารเลือกเปิดรับข่าวสารแตกต่างกันไปเช่นความเชื่อทัศนคติประสบการณ์ความสามารถในการ

ประเมินสาระประโยชน์ของข่าวสารตลอดจนสภาวะทางสังคมและจิตใจของผู้รับสาร แต่ละคนด้วย

แคลปเปอร์ (Klapper, 1960, pp. 19-25) เปรียบเทียบกระบวนการเลือกรับข่าวสารว่าเป็นเหมือนเครื่องกรองการรับรู้ของมนุษย์โดยผู้รับสารจะมีกระบวนการเลือกรับข่าวสาร 4 ขั้นตอนตามลำดับดังนี้

1. การเลือกเปิดรับ (Selective Exposure) เป็นกระบวนการที่เกิดขึ้นภายในบุคคลที่พิจารณาว่าพร้อมเปิดรับสารหรือไม่จะเลือกสารประเภทไหนจากสื่อใดและเวลาอะไรผู้รับสารจะมีแนวโน้มเลือกเปิดรับสื่อและข่าวสารจากแหล่งสารที่มีอยู่หลายแหล่งตามความต้องการของตนหรืออาจสอดคล้องกับความคิดเห็นเดิมที่มีอยู่รวมทั้งพยายามที่จะหลีกเลี่ยงข่าวสารที่ขัดแย้งกับทัศนคติและความคิดเห็นเดิมของตนเพื่อให้เกิดความพึงพอใจในการรับสาร

2. การเลือกให้ความสนใจ (Selective Attention) เป็นแนวโน้มที่ผู้รับสารจะเลือกสนใจข่าวสารจากแหล่งใดแหล่งหนึ่งจากที่มีอยู่ โดยปกติแล้วมนุษย์มักจะเปิดตัวเองให้สื่อสารตามความคิดและความสนใจของตนเอง เพื่อสนับสนุนต่อย้ำทัศนคติเดิมที่มีอยู่และหลีกเลี่ยงในสิ่งที่ไม่สอดคล้องกับความรู้สึกรักคิดของตัวเอง

3. การเลือกรับรู้และตีความหมาย (Selective Perception and Interpretation) เมื่อผู้รับสารเลือกเปิดรับข่าวสารจากแหล่งใดแหล่งหนึ่ง ผู้ส่งสารไม่สามารถคาดเดาได้ว่าศาลที่ส่งไปพูดแบบนั้นจะได้ผลตามที่ต้องการหรือไม่ ผู้รับสารแต่ละคนอาจตีความหมายของสามชั้นเดียวกันที่ส่งผ่านสื่อมวลชนไม่ตรงกัน โดยผู้รับสารที่จะเลือกรับรู้ตามประสบการณ์ ความเชื่อ ความคาดหวัง แรงจูงใจ สภาวะร่างกาย หรือสภาวะอารมณ์ในขณะนั้น เช่น ในการชมรายการโทรทัศน์ของบุคคลทั่วไป จะเห็นว่า จะเลือกชมเพียงบางรายการหรือบางช่องที่ตนสนใจเท่านั้น และผู้รับสารอาจจะเลือกบิดเบือนข่าวสารให้เป็นไปตามที่ตนเองพึงพอใจ เพื่อให้สอดคล้องกับทัศนคติ และความสนใจที่มีอยู่เดิม

4. การเลือกจดจำ (Selective Retention) เป็นแนวโน้มในการเลือกจดจำข่าวสารเฉพาะส่วนที่ตนเองสนใจ ความต้องการ ทัศนคติ ความชอบ ตลอดจนค่านิยมของตนเองและมักจะลืมในส่วนที่ตนเองไม่สนใจ หรือเรื่องที่ขัดแย้งกับความคิดเห็นของตนเอง ดังนั้นการเลือกจดจำเนื้อหาของสารที่ได้รับ จึงช่วยเสริมทัศนคติหรือความเชื่อเดิมของผู้รับสารให้มีความมั่นคงและเปลี่ยนแปลงได้ยากขึ้น

ในการวัดพฤติกรรมการเปิดรับสื่อ นั้น แม็คลอยด์ และ โอลีฟ (McLeod & O'Keefe 1972, p. 123) ระบุว่า ตัวชี้วัด (Index) ที่ใช้วัดพฤติกรรมการเปิดรับสื่อ (Media Exposer) ส่วนใหญ่ใช้กัน 2 อย่าง คือ

1. การวัดจากเวลาที่ใช้กับสื่อ (Time Spent with the Media)
2. การวัดจากความถี่ของการใช้สื่อ (Frequency) โดยแยกตามประเภทของเนื้อหา รายการที่ชื่นชอบ

แม็คลอยด์ ชี้ให้เห็นข้อเสียของการวัดจากเวลาที่ใช้กับสื่อว่าคำตอบขึ้นอยู่กับหลายปัจจัย เช่น ความสนใจของผู้ฟัง เวลาว่าง และความใกล้ชิดตัวของสื่อ ทำให้คำตอบที่วัดได้จากเวลาที่ใช้กับสื่อ ไม่สามารถแปลความหมายในทางจิตวิทยา ซึ่งเมื่อนำไปเชื่อมโยงความสัมพันธ์กับตัวแปรอื่น มักจะให้ผลที่ไม่ชัดเจน การแก้ปัญหาความไม่ชัดเจน การแก้ปัญหาความไม่ชัดเจนในเรื่องนี้จึงมีการวัดตัวแปรในการเปิดรับสื่อ โดยใช้ความถี่ของการใช้สื่ออย่างเจาะจงเนื้อหา เช่น วัดความถี่ของการดูรายการโทรทัศน์ ความถี่ในการชมภาพยนตร์ จึงสรุปได้ว่า พฤติกรรมการเปิดรับข้อมูลข่าวสารจากสื่อ หมายถึงความบ่อยครั้งในการเปิดรับสื่อ

จากการศึกษาทฤษฎีการเปิดรับสื่อ สรุปได้ว่า ผู้รับสารมีความกระตือรือร้นในการเปิดรับสื่อและเลือกใช้สื่อตามความต้องการแสวงหาข่าวสารของตนเอง เพื่อนำไปใช้ประโยชน์ในด้านต่างๆ ทั้งนี้ผู้รับจะตัดสินใจเปิดรับ หรือเพิกเฉยต่อสื่อและข่าวสารนั้น ขึ้นอยู่กับการเปรียบเทียบระหว่างความพยายามที่ใช้ในการรับสารกับผลตอบแทนที่จะรับรู้ข่าวสารนั้นๆ ผู้วิจัยจึงได้นำแนวคิดการเปิดรับสื่อ มาใช้กำหนดแบบสอบถามและวิเคราะห์ผลการศึกษาวิจัย เรื่อง “การศึกษาความพึงพอใจต่อการเปิดรับรายการพลกปมข่าวสถานีโทรทัศน์ไทยพีบีเอส ของผู้ชมในกรุงเทพมหานคร”

แนวคิดและทฤษฎีเกี่ยวกับการใช้ประโยชน์และความพึงพอใจ

แนวทางการศึกษาในเรื่องการใช้ประโยชน์และความพึงพอใจจากสื่อมวลชน (The Uses and Gratifications Approach) เป็นการเน้นความสำคัญของกลุ่มผู้รับสารในฐานะผู้กระทำการสื่อสาร คือผู้รับสารเป็นผู้เลือกใช้สื่อประเภทต่างๆ และเลือกรับเนื้อหาข่าวสารเพื่อสนองความต้องการของตนเอง

สมมุติฐานเบื้องต้นของแนวทางการศึกษาเรื่องการใช้ประโยชน์และการได้รับความพึงพอใจไว้ดังนี้

1. ผู้รับสารจะเป็นผู้กระทำการแสวงหาข่าวสารจากสื่อมวลชน เพื่อสนองความพึงพอใจ

2. ผู้รับสารจะเป็นผู้เลือกสื่อทั้งหมดที่มีอยู่
3. ผู้รับสารจะตระหนักว่าสื่อที่เลือกนั้นจะสนองความต้องการความสนใจและมีความเกี่ยวข้องมากเพียงพอ
4. ผู้รับสารจะใช้สื่อใด ๆ โดยไม่รวมถึงการตัดสินใจจากพฤติกรรมการบริโภคสื่อตามความเคยชิน

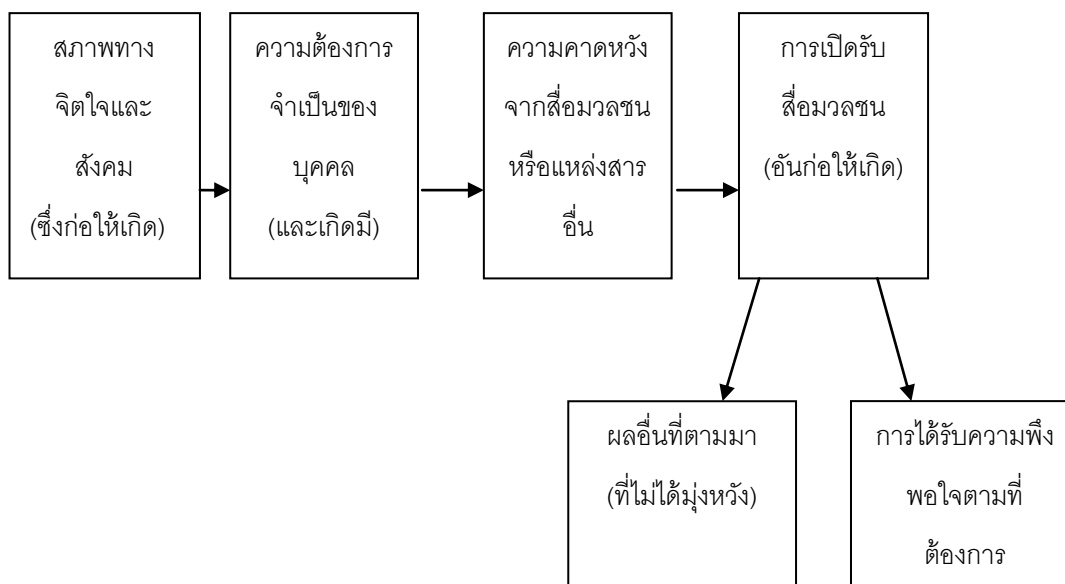
นอกจากนี้ยังมีสมมุติฐานเบื้องต้นในการศึกษาเรื่องการใช้ประโยชน์และความพึงพอใจที่สรุปมีดังนี้

1. ผู้รับสารเป็นผู้แสวงหาข่าวสาร กระตือรือร้น
2. การใช้สื่อส่วนใหญ่มีเป้าหมายโดยตรง
3. สื่อแต่ละชนิดจะมีการแข่งขันกันในการตอบสนองความพึงพอใจ
4. ผู้รับสารได้เชื่อมโยงความต้องการของตนเองกับการเลือกใช้สื่อ
5. การบริโภคสื่อทำให้สามารถตอบสนองความพึงพอใจได้หลากหลาย
6. เนื้อหาของสื่อเพียงอย่างเดียวไม่สามารถใช้ทำนายรูปแบบของความพึงพอใจได้อย่างแม่นยำ
7. คุณลักษณะของสื่อจะเป็นตัวกำหนดระดับความต้องการที่ได้รับการตอบสนอง ในเวลาต่างๆ กัน
8. ความพึงพอใจที่ได้รับนั้น มีจุดเริ่มต้นมาจากเนื้อหาของสื่อ การเปิดรับหรือไม่เปิดรับสื่อ/สถานการณ์ทางสังคมซึ่งการเปิดรับสื่อเกิดขึ้น

สำหรับคำว่า ความพึงพอใจนั้น ใน Longman Dictionary of Contemporary English อธิบายว่า หมายถึง ภาวะที่มีความพอใจ หรือภาวะที่ได้รับการตอบสนองความพอใจ คนเรามีเหตุผลในการเลือกใช้สื่อหรือเปิดรับสื่อมวลชนแตกต่างกันไป และเหตุผลนั้นทำให้คนเลือกที่ใช้สื่อมวลชนต่างประเภทกัน คำว่าเหตุผลนั้นหมายถึง อะไรบางอย่างที่สื่อมวลชนนั้นๆ สามารถตอบสนองและสร้างความพอใจให้แก่บุคคลนั้นได้ซึ่งก็เป็นเรื่องเฉพาะบุคคลและนี่คือสิ่งที่เรียกว่า ความพึงพอใจ

แนวทางการศึกษาการใช้ประโยชน์ และความพึงพอใจคือ การศึกษาผู้รับสารเกี่ยวกับสภาวะทางสังคมและจิตใจซึ่งก่อให้เกิดความต้องการ และความจำเป็นของบุคคล และเกิดมีความคาดหวังจากสื่อมวลชน หรือแหล่งข่าวสารอื่นๆ และนำไปสู่การเปิดรับสื่อมวลชนในรูปแบบต่างๆ กัน อันก่อให้เกิดผลคือ การได้รับความพึงพอใจตามที่ต้องการและผลอื่นๆ ที่ตามมาซึ่งอาจจะไม่ใช่ผลที่ตั้งเจตนาไว้ก็ได้

องค์ประกอบต่างๆ เกี่ยวกับแนวคิดในเรื่องการใช้ประโยชน์ และการได้รับความพึงพอใจ ตามที่กล่าวมาอาจจะแสดงให้เห็นในรูปจำลองได้ดังนี้



ภาพประกอบที่ 2.15: แนวคิดเรื่องการใช้ประโยชน์และความพึงพอใจ

ที่มา: พีระ จิรโสภณ (2529) ทฤษฎีการสื่อสารมวลชน

แบบจำลองการใช้ประโยชน์และการได้รับความพึงพอใจนี้ เป็นแบบจำลองซึ่งได้กำหนดขึ้นมาเพื่ออธิบายถึงกระบวนการรับสารในการสื่อสารมวลชน และเพื่ออธิบายถึงการใช้สื่อมวลชนโดยปัจเจกบุคคล หรือกลุ่มบุคคล ซึ่งแสดงให้เห็นว่าการเลือกบริโภคสื่อมวลชนนั้นขึ้นอยู่กับความต้องการ หรือแรงจูงใจของผู้รับสารเอง บุคคลแต่ละคนย่อมมีวัตถุประสงค์ที่มีความตั้งใจ ซึ่งมีความต้องการในการใช้ประโยชน์จากสื่อมวลชน หรือเหตุผลในการติดตามข่าวสารว่า มีอยู่ 6 ประการดังนี้

1. เพื่อต้องการรู้เหตุการณ์ (Surveillance) โดยการสังเกตการณ์และติดตามความเคลื่อนไหวต่างๆ จากสื่อมวลชนเพื่อให้ทันเหตุการณ์ ทันสมัยและรู้ว่าอะไรเป็นสิ่งสำคัญพอที่ควรจะเรียนรู้

2. เพื่อใช้ข้อมูลข่าวสารช่วยในการตัดสินใจ (Decision) โดยเฉพาะการตัดสินใจในเรื่องที่เกี่ยวข้องกับชีวิตประจำวัน โดยการรับข่าวสารจากสื่อมวลชนทำให้บุคคลสามารถกำหนดความเห็นของตนต่อสภาวะ หรือเหตุการณ์รอบๆ ตัว

3. เพื่อได้ข้อมูลประกอบการสนทนาในชีวิตประจำวัน (Discussion) โดยการรับข่าวสารจากสื่อมวลชนทำให้บุคคลมีข้อมูลนำไปใช้พูดคุยกับผู้อื่น

4. เพื่อต้องการมีส่วนร่วม (Participating) ในเหตุการณ์และความเป็นไปต่างๆ ที่เกิดขึ้นรอบตัว

5. เพื่อเสริมสร้างความเห็นหรือสนับสนุนการตัดสินใจที่ได้รับกระทำไปแล้ว (Retaxing and Entertainment)

6. เพื่อความบันเทิง ความเพลิดเพลิน และผ่อนคลายอารมณ์

7. ตัวแปรความต้องการที่ผู้รับสารต้องการจากสื่อมวลชนกับการใช้สื่อมวลชนโดยผู้รับสาร ดังนี้

1. ความต้องการสารสนเทศ

1.1 เพื่อทราบถึงเหตุการณ์ที่เกี่ยวข้องกับตนเอง สภาพปัจจุบันที่อยู่รอบตัว และสภาพปัจจุบันของสังคม และโลก

1.2 เพื่อแสวงหาข้อแนะนำในการปฏิบัติ หรือความคิดเห็น และในการตัดสินใจ

1.3 สนองความอยากรู้อยากเห็น และความสนใจทั่วไป

1.4 เพื่อเป็นการเรียนรู้ เป็นการศึกษาด้วยตนเอง

1.5 เพื่อสร้างความรู้สึกที่มั่นคง โดยใช้ความรู้ที่ได้มาจากสื่อมวลชน

2. ความต้องการสร้างควมมีเอกลักษณ์ให้แก่บุคคล

2.1 เพื่อหาแรงเสริมแก่ค่านิยมส่วนบุคคล

2.2 เพื่อหาแบบอย่างทางพฤติกรรม

2.3 แสดงออกร่วมกับค่านิยมของคนอื่น (ในสื่อมวลชน)

2.4 เพื่อความเข้าใจตนเอง

3. ความต้องการรวมตัว และปฏิสัมพันธ์ทางสังคม

3.1 เพื่อเข้าใจในสภาพแวดล้อมของผู้อื่น

3.2 แสดงออกร่วมกับผู้อื่น และเกิดความรู้สึกในลักษณะที่เป็นเจ้าของ

3.3 เพื่อนำไปใช้ในการสนทนา และปฏิสัมพันธ์ทางสังคม

3.4 เพื่อใช้แทนเพื่อน

3.5 เพื่อช่วยในการดำเนินตามบทบาททางสังคม

3.6 เพื่อสร้างสายสัมพันธ์กับครอบครัว เพื่อน และสังคม

4. ความต้องการความบันเทิง

- 4.1 เพื่อหลีกเลี่ยง หรือหลีกเลี่ยงจากปัญหาต่างๆ
- 4.2 เพื่อผ่อนคลาย
- 4.3 เพื่อได้วัฒนธรรมที่เป็นของแท้ ได้ความสนุกสนานทางสุนทรีย์
- 4.4 เพื่อใช้เวลาให้หมดไป
- 4.5 เพื่อปลดปล่อยอารมณ์
- 4.6 เพื่อการกระตุ้นทางเพศ

สรุปถึงเหตุผลในการใช้สื่อมวลชนของบุคคลว่าสามารถจัดเป็น 4 กลุ่มด้วยกัน คือ

1. เพื่อการรับรู้ (Cognition) หมายถึง การที่ประชาชนผู้รับสารต้องการข่าวเพื่อสนองความต้องการข่าวสารเพื่อสนองความต้องการพื้นฐานของมนุษย์ในด้านความอยากรู้อยากเห็น และความต้องการได้รับการยอมรับว่าตนเองเป็นส่วนหนึ่งของสังคม ดังนั้นจึงจำเป็นต้องเข้าใจส่วนประกอบของสังคม โดยการรับรู้ข่าวสารผ่านสื่อมวลชนในรูปแบบหลักคือ ข่าว ความรู้และความบันเทิง

2. เพื่อความหลากหลาย (Diversions) ทั้งนี้เพื่อตอบสนองความต้องการในรูปแบบที่แตกต่างกัน เช่น

การกระตุ้นอารมณ์ (Stimulation) เป็นการเปิดรับสื่อเพื่อแสวงหาความเข้าใจความสนุกสนาน ความตื่นเต้น เพื่อลดความเบื่อหน่ายในชีวิต

การพักผ่อน (Relaxation) เป็นการเปิดรับสื่อเพื่อผ่อนคลายความเครียดหรือลดความเร่งรีบในชีวิตประจำวัน

การปลดปล่อยอารมณ์ (Emotion Release)

3. เพื่อประโยชน์ทางสังคม (Social Utility) หมายถึง ความจำเป็นของบุคคลที่ต้องการเป็นส่วนหนึ่งของสังคม ดังนั้นการเปิดรับสื่ออาจแสดงถึงการยอมรับของคนในสังคมและความผูกพันต่อผู้อื่น ซึ่งอาจจะแสดงออกได้ดังนี้

การใช้ภาษาร่วมสมัย (Conversation Currency) ผู้รับสารอาจจะเปิดรับสื่อเพื่อต้องการความทันสมัย โดยการแสดงออกถึงการใช้ภาษา เช่น คำพูด ความเข้าใจต่อคำนิยามใหม่ๆ เพื่อแสดงความเป็นกลุ่มเดียวกัน โดยสื่อมวลชนจะเป็นตัวเชื่อมโยงความเป็นกลุ่มเหล่านั้น การใช้ภาษาร่วมสมัยมักปรากฏได้ชัดเจนในกลุ่มวัยรุ่นกับการโฆษณา เป็นต้น

สื่อมวลชนร่วมสมัย (Parasocial Currency) ในสังคมที่ก้าวหน้ามากขึ้นปัจเจกชนกลับรู้สึกโดดเดี่ยว เนื่องจากเวลาที่มีอยู่จำกัดถูกนำไปใช้เพื่อการแข่งขันและการประกอบอาชีพ

มนุษย์เป็นสัตว์สังคมที่ต้องการ สังคม แต่การสมาคมกับมนุษย์ด้วยกันนั้นถูกจำกัดลงด้วยสังคมที่ก้าวหน้าแบบอุตสาหกรรม มนุษย์จึงมักมีสื่อมวลชนเป็นเพื่อนแทนหรืออย่างน้อยก็อาศัยสื่อมวลชนในการแสวงหาเพื่อน ดังเช่นที่พบเห็นในปัจจุบันส่วนใหญ่นั้นอาศัยสิ่งพิมพ์ วิทยุ โทรทัศน์เป็นเพื่อนมากกว่าการคบหาสมาคมกับผู้อื่น

4. การผลจากสังคม (Withdrawal) เป็นการเปิดรับสื่อหรือเข้าหาสื่อเพื่อหลีกเลี่ยงจากงานประจำ ตัวอย่างเช่น การเร่งรีบทำงานให้เสร็จเพื่อจะได้ไปชมโทรทัศน์ เป็นต้น

กล่าวโดยสรุปได้ว่า บุคคลจะเกิดพฤติกรรมการรับข่าวสารก็เพื่อสนองความพึงพอใจส่วนบุคคล โดยบุคคลจะเป็นผู้กำหนดว่าตนต้องการอะไรจากสื่อมวลชน ซึ่งจะพิจารณาจากความพึงพอใจ และประโยชน์ที่ได้รับจากการสื่อสาร

เอกสารและงานวิจัยที่เกี่ยวข้อง

งานวิจัยที่เกี่ยวข้องกับการศึกษาวิจัยเรื่อง การศึกษาความพึงพอใจต่อการเปิดรับรายการพลิกปมข่าวสถานีโทรทัศน์ไทยพีบีเอส ของผู้ชมในกรุงเทพมหานคร ได้แก่

ธิติมา ปิยะศิริศิลป์ (2544) ศึกษาเรื่อง “การใช้ประโยชน์และความพึงพอใจของผู้ชมรายการสายตรงไอทีวี” ในกลุ่มตัวอย่างที่มีอายุ 18 ปีขึ้นไป ที่เปิดรับชมรายการสายตรงไอทีวีในกรุงเทพมหานครจำนวน 400 คน จาก 10 เขต โดยใช้แบบสอบถามเป็นเครื่องมือเก็บรวบรวมข้อมูลผลการศึกษาพบว่า กลุ่มตัวอย่างส่วนใหญ่มีความพึงพอใจด้านเนื้อหารายการในเรื่องข่าวที่เสนออยู่ในความสนใจ ทันทต่อเหตุการณ์มากที่สุด ส่วนความพึงพอใจด้านการดำเนินรายการ กลุ่มตัวอย่างส่วนใหญ่มีความพึงพอใจในผู้ดำเนินรายการ ซึ่งใช้คำถามได้ตรงประเด็นที่สุด ขณะที่การใช้ประโยชน์จากข่าวสาร กลุ่มตัวอย่างส่วนใหญ่ได้รับประโยชน์ด้านการทราบข่าวสารความเคลื่อนไหวต่างๆ ในสังคมมากที่สุด จากการศึกษาพบว่า พฤติกรรมการรับชมของผู้ชมรายการสายตรงไอทีวี ไม่มีความสัมพันธ์กับการใช้ประโยชน์ของผู้ชมรายการสายตรงไอทีวี และพฤติกรรมการรับชมของผู้ชมรายการสายตรงไอทีวี ไม่มีความสัมพันธ์กับความพึงพอใจของผู้ชม รายการสายตรงไอทีวี

สุผจญ กลิ่นสุวรรณ (2554) ศึกษาเรื่อง “ทัศนคติ ความพึงพอใจ และการนำไปใช้ประโยชน์ของเด็กและเยาวชน ที่มีต่อรายการโทรทัศน์ อิงลิชเบรกฟาสท์ ทางทีวีไทย” เป็นการศึกษาเชิงปริมาณ (Quantitative Research) ในลักษณะวิจัยเชิงสำรวจ (Survey Research) กลุ่มตัวอย่างคือ เด็กและเยาวชนอายุระหว่าง 12-23 ปี ในเขตกรุงเทพมหานคร ที่เคยชมรายการอิงลิชเบรกฟาสท์ จำนวน 400 คน ผลการศึกษาพบว่า กลุ่มตัวอย่างส่วนมากมีพฤติกรรมรับชม

รายการ อิงลิชเบรกฟาสต์ มากกว่า 4 ครั้งต่อเดือน โดยช่วงของรายการที่มีกลุ่มตัวอย่างชมมากที่สุด คือ ช่วง Track Attack หรือช่วงสอนภาษาอังกฤษผ่านเพลงสากล การศึกษาด้านความพึงพอใจต่อการชมรายการอิงลิชเบรกฟาสต์ ทางทีวีไทย พบว่า กลุ่มตัวอย่างมีความพึงพอใจรวมในระดับชอบมาก และมีความพึงพอใจเกี่ยวกับผู้ดำเนินรายการ มากกว่าความพึงพอใจด้านเนื้อหา และด้านรูปแบบ ขณะที่ด้านการใช้ประโยชน์ของกลุ่มตัวอย่างต่อการชมรายการ พบว่า มีการใช้ประโยชน์ด้านข้อมูลข่าวสาร หรือ ความรู้เนื้อหาด้านภาษาอังกฤษ และด้านบันเทิง หรือความสนุกสนาน และรอยยิ้มที่ได้จากรายการอิงลิชเบรกฟาสต์ ทางทีวีไทย มากกว่า การใช้ประโยชน์ด้านเอกลักษณ์บุคคล และด้านการติดต่อกับสังคม จากการศึกษายังพบว่า กลุ่มตัวอย่างที่มีพฤติกรรมมารับชมรายการอิงลิชเบรกฟาสต์ที่แตกต่างกัน มีทัศนคติต่อรายการแตกต่างกัน และกลุ่มตัวอย่างที่มีทัศนคติต่อรายการอิงลิชเบรกฟาสต์ที่แตกต่างกัน มีความพึงพอใจต่อรายการแตกต่างกัน นอกจากนี้กลุ่มตัวอย่างที่มีความพึงพอใจต่อรายการอิงลิชเบรกฟาสต์ที่แตกต่างกัน ก็มีการใช้ประโยชน์จากรายการแตกต่างกันด้วย

เกณท์สิทธิ์ กัณธจันทร์ (2555) ศึกษาเรื่อง “พฤติกรรมการเปิดรับชม และความพึงพอใจที่มีต่อข่าวภาคค่ำช่วงที่ 1 ทางสถานีโทรทัศน์สีกองทัพบกช่อง 7 ของประชาชนในเขตกรุงเทพมหานคร” ผลการศึกษาพบว่า เหตุผลในการรับชมข่าวภาคค่ำ ในหลายประเภทรายการข่าว มีความสัมพันธ์กับพฤติกรรมการเปิดรับชมรายการข่าวภาคค่ำ โดยประเภทข่าวที่มีความสัมพันธ์ ได้แก่ ข่าวการเมือง ข่าวอาชญากรรม ข่าวสังคม ข่าวเศรษฐกิจ ข่าวชชบ.ช่วยชาติ บุรณการ และข่าวด้วยลำแข้ง ซึ่งจะเห็นได้ว่าเป็นรายการข่าวหลักๆ ที่บุคคลทั่วไปต้องติดตามความเคลื่อนไหว เพราะเป็นเรื่องที่เกี่ยวข้องกับชีวิตทั้งทางตรงและทางอ้อม ผลการศึกษาสอดคล้องกับแนวคิดของแมคคอมบีและเบคเกอร์ (McCombs & Becker, 1979) ที่อธิบายถึงการใช้อีโวลวชันเพื่อสนองความต้องการและเพื่อสร้างความพึงพอใจ โดยเน้นด้านการดำรงชีวิตในสังคมการศึกษายังพบว่า พฤติกรรมการเปิดรับชมข่าวการเมือง มีความสัมพันธ์กับความพึงพอใจในรายการข่าวภาคค่ำทางสถานีโทรทัศน์สีกองทัพบกช่อง 7 โดยประเภทข่าวที่มีความสัมพันธ์ ได้แก่ ข่าวการเมือง ข่าวอาชญากรรม ข่าวสังคม ข่าวเศรษฐกิจ ข่าวอุณหภูมิจากโลก (ข่าวสิ่งแวดล้อม) ข่าวกีฬา ข่าวจับตาท่องเที่ยวไทย ข่าวชชบ.ช่วยชาติบุรณการ และข่าวด้วยลำแข้ง