

บทที่ 1

บทนำ

ความเป็นมาและความสำคัญของปัญหา

จากแนวโน้มภาคการเกษตรของโลกที่คาดการณ์ไว้ว่าปี พ.ศ.2581 หรืออีก 20 ปี ข้างหน้า ความต้องการอาหารของมนุษยชาติจะเพิ่มสูงขึ้น ดังนั้นประสิทธิภาพการผลิตจะต้องเพิ่มขึ้นอย่างต่อเนื่อง การผลิตจะอาศัยนวัตกรรมเป็นปัจจัยกำหนดความสำเร็จ และเกิดการเปลี่ยนผ่านยุคของคนรุ่นใหม่ ฉะนั้นเพื่อให้คนไทยหลุดพ้นหนีจากกับดักรายได้ปานกลาง ประเทศไทยโดยเฉพาะภาคเกษตรต้องก้าวสู่ไทยแลนด์ 4.0 ยุคที่ขับเคลื่อนด้วยนวัตกรรม

เปลี่ยนการเกษตรแบบดั้งเดิมไปสู่การเกษตรสมัยใหม่ที่เน้นการบริหารจัดการ โดยใช้เทคโนโลยีเข้ามาช่วย ดังนั้นกระทรวงเกษตรและสหกรณ์ได้มีการกำหนดแนวทางและยุทธศาสตร์การพัฒนาในระยะยาว พร้อมกำหนดกรอบการพัฒนาภาคการเกษตรและวางแผนระยะยาวอย่างต่อเนื่อง ตั้งแต่ส่งเสริมเกษตรกรให้เข้าถึงข้อมูลได้ง่าย เพิ่มศักยภาพการผลิตสินค้าเกษตรให้เพียงพอต่อการบริโภคในประเทศ

คิดค้นและพัฒนา นวัตกรรมรวมถึงเทคโนโลยีที่ทันสมัย แก้ไขปัญหาหนี้สินของเกษตรกร พัฒนาปรับปรุงกฎระเบียบที่มีอยู่ให้ทันสมัย เน้นทำปศุสัตว์แปลงใหญ่ให้ความสำคัญกับอาหารสุขภาพเพิ่มมูลค่าสินค้าเกษตร ปรับการผลิตให้สอดคล้องกับการเปลี่ยนแปลงสภาพภูมิอากาศ เน้นทำวิจัยและพัฒนาเพิ่มขึ้น บูรณาการการทำงานร่วมกันในทุกกระทรวงที่เกี่ยวข้องเพื่อให้ครอบคลุมทุกมิติ (เว็บไซต์ <https://www.iurban.in.th/greenery/smartfarmer/>, 21 ธันวาคม 2559)

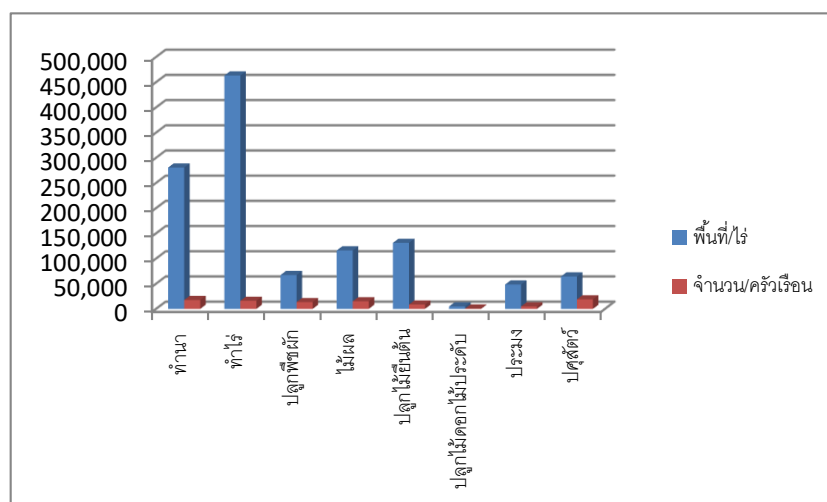
สำหรับสินค้าภาคเกษตรสำคัญๆมีแนวโน้มว่าพื้นที่จำนวนผู้ประกอบการอาชีพจะเพิ่มขึ้น ได้แก่ มันสำปะหลัง สับปะรด อ้อยโรงงาน ไข่เนื้อ สุกร น้ำมันดิบ และกุ้งขาว ส่วนใหญ่ล้วนเป็นสินค้าเศรษฐกิจที่ต้องพึ่งพาตลาดต่างประเทศ ดังนั้นพื้นที่และปริมาณที่เพิ่มขึ้นจำเป็นที่จะต้องพิจารณาความต้องการของตลาดต่างประเทศเป็นส่วนสำคัญ ขณะที่ผลผลิตข้าวมีแนวโน้มลดลงเป็นผลจากการไม่มีโครงการแทรกแซงราคาข้าว ประกอบกับนโยบายการปรับโครงสร้างการผลิตร่วมกับนโยบายภาครัฐที่ต้องการลดพื้นที่ปลูกข้าวในพื้นที่เหมาะสมน้อยหรือไม่เหมาะสมแล้วเปลี่ยนไปปลูกพืชชนิดอื่นที่มีความเหมาะสมและให้ผลตอบแทนสูงกว่า

จากนโยบายกระทรวงเกษตรและสหกรณ์ ที่มอบหมายให้กรมส่งเสริมการเกษตรทำหน้าที่ในการขึ้นทะเบียนเกษตรกรมาอย่างต่อเนื่อง ตั้งแต่เดือนตุลาคม 2556 เป็นต้นมา โดยกำหนดให้ 1 ทะเบียนบ้าน เท่ากับ 1 ครัวเรือน (เว็บไซต์ <http://farmer.doae.go.th/farmer60s.pdf>, 1 มีนาคม 2560) เพื่อให้หน่วยงานที่เกี่ยวข้องนำข้อมูลไปใช้ประโยชน์ร่วมกัน ในการวางแผนพัฒนาการเกษตร กำหนดนโยบาย การจัดการด้านการผลิต การตลาด การส่งเสริม สนับสนุน และให้ความช่วยเหลือแก่เกษตรกรอย่างมีประสิทธิภาพ ตรงเป้าหมาย และเพื่อนำข้อมูลไปใช้ประโยชน์ในการจำแนกเกษตรกรเป็นกลุ่มเป้าหมายในการดำเนินโครงการ การจัดวางมาตรการต่างๆให้อย่างชัดเจน

เกษตรกรที่ได้ขึ้นทะเบียนเกษตรกร จะได้รับความสะดวกในการใช้สิทธิขอรับการสนับสนุนช่วยเหลือ ขอรับบริการต่างๆจากภาครัฐ เช่น กรณีการขอรับการช่วยเหลือเมื่อประสบภัยพิบัติต่างๆ และทำให้สามารถตรวจสอบได้อย่างชัดเจนว่าเกษตรกรแต่ละจังหวัดประกอบอาชีพอะไร มีจำนวนเท่าไร และปริมาณผลผลิตในแต่ละปีมากน้อยแค่ไหน

สำหรับจังหวัดราชบุรี ซึ่งเป็นพื้นที่เป้าหมายในการทำวิจัย จากข้อมูลปี 2559 มีเกษตรกรที่มาขึ้นทะเบียนทำอาชีพเกษตรจำนวน 54,742 ครัวเรือน ส่วนอุตสาหกรรมที่สำคัญสร้างชื่อเสียงให้จังหวัดคือ อุตสาหกรรมเครื่องเคลือบดินเผา การทอผ้า อุตสาหกรรมอาหาร การประกอบตัวถังรถยนต์โดยสาร รถบรรทุก รวมทั้งอุตสาหกรรมผลิตกระดาษ (เว็บไซต์จังหวัดราชบุรี www.rtc.ac.th/DATA/ratchaburi/data/2559.pdf, 2559)

ด้านพื้นที่ทำการเกษตรแบ่งตามครัวเรือนแต่ละประเภทดังนี้ อาชีพทำนา พื้นที่ 280,571 ไร่ จำนวน 17,680 ครัวเรือน อาชีพทำไร่ พื้นที่ 463,193 ไร่ จำนวน 16,084 ครัวเรือน อาชีพปลูกพืชผัก พื้นที่ 67,195 ไร่ จำนวน 13,474 ครัวเรือน อาชีพไม้ผล พื้นที่ 116,093 ไร่ จำนวน 15,114 ครัวเรือน อาชีพปลูกไม้ยืนต้น พื้นที่ 131,043 ไร่ จำนวน 8,637 ครัวเรือน อาชีพปลูกไม้ดอกไม้ประดับ พื้นที่ 4,929 ไร่ จำนวน 648 ครัวเรือน อาชีพประมง พื้นที่ 4,8321 ไร่ จำนวน 4,905 ครัวเรือน อาชีพปศุสัตว์ พื้นที่ 64,310 ไร่ จำนวน 18,908 ครัวเรือน (ข้อมูลทั่วไปจังหวัดราชบุรี, 2559 : หน้า 38)



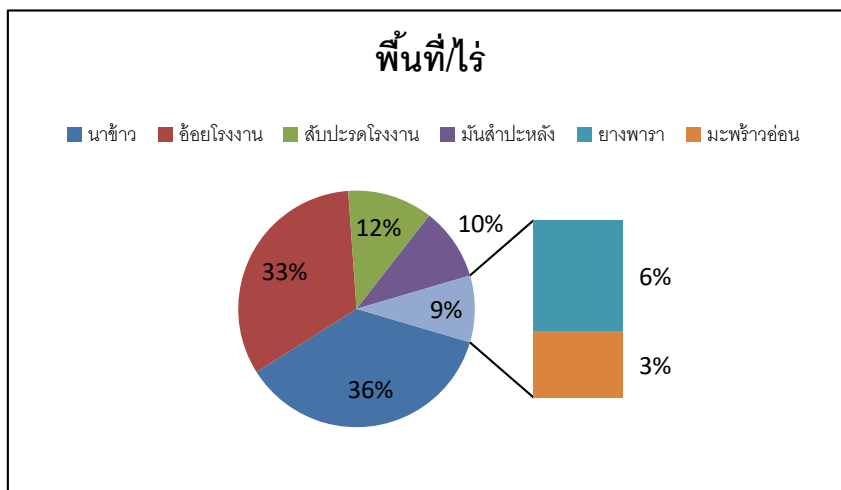
ภาพประกอบที่ 1.1 เปรียบเทียบการเกษตรแต่ละประเภท

ที่มา : ข้อมูลทั่วไปจังหวัดราชบุรี, 2559

พืชเศรษฐกิจที่สำคัญประกอบด้วย นาข้าว พื้นที่ 280,581 ไร่ พื้นที่เก็บเกี่ยว 280,581 ไร่ ผลผลิต 224,230 ตัน ผลผลิตเฉลี่ย 670 กก./ไร่ เกษตรกร 13,663 ครัวเรือน โดยพื้นที่ปลูกมากที่สุดอยู่ใน อำเภอปากท่อ อำเภอเมืองราชบุรี และอำเภอโพธาราม อ้อยโรงงาน พื้นที่ 252,513 ไร่ พื้นที่เก็บเกี่ยว 252,513 ไร่ ผลผลิต 2,594,465 ตัน ผลผลิตเฉลี่ย 10,274 กก./ไร่ เกษตรกร 6,543 ครัวเรือน พื้นที่ปลูกมากที่สุดใน อำเภอโพธาราม จอมบึง และ อำเภอบ้านโป่ง

สับปะรดโรงงาน พื้นที่ 89,777 ไร่ พื้นที่เก็บเกี่ยว 35,559 ไร่ ผลผลิต 114,327 ตัน ผลผลิตเฉลี่ย 3,021 กิโลกรัม/ไร่ เกษตรกร 2,531 ครัวเรือน ซึ่งมีพื้นที่ปลูกมากที่สุดอยู่ใน อำเภอบ้านคา ปากท่อ และอำเภอสวนผึ้ง มีพื้นที่ปลูกมากที่สุด มั่นสำปะหลัง พื้นที่ 76,184 ไร่ พื้นที่เก็บเกี่ยว 75,588 ไร่ ผลผลิต 240,634 ตัน ผลผลิตเฉลี่ย 3,183 กิโลกรัม/ไร่ เกษตรกร 3,873 ครัวเรือน พื้นที่ปลูกมากที่สุดอำเภอจอมบึง สวนผึ้ง และ อำเภอปากท่อ

ยางพารา พื้นที่ 43,817 ไร่ พื้นที่เก็บเกี่ยว 13,178 ไร่ ผลผลิต 10,992 ตัน ผลผลิตเฉลี่ย 834 กิโลกรัม/ไร่ เกษตรกร 1,432 ครัวเรือน พื้นที่ปลูกมากที่สุด อำเภอบ้านคา ปากท่อ และอำเภอสวนผึ้ง มะพร้าวอ่อน พื้นที่ 32,112 ไร่ พื้นที่เก็บเกี่ยว 26,257 ไร่ ผลผลิต 105,775 ตัน ผลผลิตเฉลี่ย 4,030 กิโลกรัม/ไร่ เกษตรกร 3,079 ครัวเรือน พื้นที่อำเภอดำเนินสะดวก ชมพู่ พื้นที่ 12,718 ไร่ พื้นที่เก็บเกี่ยว 11,108 ไร่ ผลผลิต 37,224 ตัน ผลผลิตเฉลี่ย 3,351 กิโลกรัม/ไร่ เกษตรกร 1,353 ครัวเรือน พื้นที่ อำเภอดำเนินสะดวก (เว็บไซต์จังหวัดราชบุรี <http://123.242.157.9/index.php>, 2559)



ภาพประกอบที่ 1.2 การปลูกพืชเศรษฐกิจที่สำคัญ

ที่มา : เว็บไซต์จังหวัดราชบุรี (<http://123.242.157.9/index.php>, 2559)

ทุ่งทะเล มีเนื้อที่เลี้ยงรวมมากที่สุดอยู่ใน อำเภอบางแพ โพนาราม และอำเภอดำเนินสะดวก
 ทุ่งน้ำจืด มีเนื้อที่เลี้ยงรวมมากที่สุดอยู่ในพื้นที่ อำเภอบางแพ ดำเนินสะดวก และอำเภอโพธาราม
 ปลาสวยงาม มีเนื้อที่เลี้ยงรวมมากที่สุดในพื้นที่ อำเภอเมืองราชบุรี โพนาราม และอำเภอบ้านโป่ง
 สัตว์น้ำอื่นๆ จากแหล่งธรรมชาติมีมากที่สุดในพื้นที่ อำเภอโพธาราม บ้านโป่ง และอำเภอสวนผึ้ง
 (สำนักงานประมงจังหวัดราชบุรี, 2558 : หน้า 20)

ด้านการปศุสัตว์จังหวัดราชบุรีมีเกษตรกรผู้เลี้ยงสัตว์ จำนวน 28,509 ครัวเรือน จำแนกสัตว์
 ได้เป็น 8 ประเภท ประกอบด้วย โคนม โคเนื้อ กระบือ สุกร แพะ แกะ ไก่ และเป็ด โดยมีรายละเอียด
 ดังนี้ ในพื้นที่ อำเภอเมืองราชบุรี เกษตรกรเลี้ยงโคนม 333 ตัว โคเนื้อ 12,580 ตัว สุกร 325,091 ตัว
 แพะ 2,168 ตัว ไก่ 1,367,370 ตัว เป็ด 20,608 ตัว พื้นที่ อำเภอบ้านโป่ง เกษตรกรเลี้ยงโคนม
 20,677 ตัว โคเนื้อ 13,941 ตัว กระบือ 149 ตัว สุกร 124,655 ตัว แพะ 1,502 ตัว ไก่ 949,299 ตัว
 เป็ด 277,625 ตัว พื้นที่ อำเภอโพธาราม เกษตรกรเลี้ยงโคนม 19,734 ตัว โคเนื้อ 17,701 ตัว กระบือ
 100 ตัว สุกร 255,793 ตัว แพะ 1,140 ตัว ไก่ 4,049,529 ตัว เป็ด 143,467 ตัว

พื้นที่อำเภอดำเนินสะดวก เกษตรกรเลี้ยงโคนม 2,397 ตัว โคเนื้อ 1,746 ตัว สุกร 7,508 ตัว
 แพะ 212 ตัว ไก่ 28,117 ตัว เป็ด 1,632 ตัว พื้นที่ อำเภอปากท่อ โคเนื้อ 24,629 ตัว สุกร 510,471
 ตัว แพะ 838 ตัว ไก่ 1,303,370 ตัว เป็ด 2,828 ตัว พื้นที่ อำเภอจอมบึง เกษตรกรเลี้ยงโคนม 810
 ตัว โคเนื้อ 15,536 ตัว สุกร 274,880 ตัว แพะ 2,867 ตัว ไก่ 2,780,462 ตัว เป็ด 214,344 ตัว พื้นที่
 อำเภอบางแพ เกษตรกรเลี้ยงโคนม 3,068 ตัว โคเนื้อ 4,800 ตัว สุกร 243,778 ตัว แพะ 264 ตัว
 ไก่ 161,364 ตัว เป็ด 14,596 ตัว พื้นที่ อำเภอสวนผึ้ง เกษตรกรเลี้ยง โคเนื้อ 3,351 ตัว สุกร 5,688

ตัว แพะ 6,708 ตัว แกะ 595 ตัว ไก่ 667,608 ตัว เป็ด 1,916 ตัว พื้นที่ อำเภอบ้านคา เกษตรกรเลี้ยง โคเนื้อ 841 ตัว สุกร 2,142 ตัว แพะ 2,624 ตัว ไก่ 387,072 ตัว เป็ด 1,397 ตัว

สำหรับโคนมพื้นที่เลี้ยงมากที่สุดอยู่ใน อำเภอบ้านโป่ง โพนาราม และ อำเภอบางแพ โคเนื้อ เลี้ยงมากที่สุดในพื้นที่ อำเภอปากท่อ โพนาราม และอำเภอจอมบึง กระบือ เลี้ยงมากที่สุดใน อำเภอบ้านโป่ง จอมบึง และอำเภอโพนาราม สุกร เลี้ยงมากที่สุดในพื้นที่ อำเภอสวนผึ้ง อำเภอ จอมบึง อำเภอบ้านคา แกะเลี้ยงมากที่สุดใน อำเภอสวนผึ้ง จอมบึง และอำเภอบางแพ ไก่เลี้ยงมากที่สุด อำเภอโพนาราม จอมบึง และอำเภอเมืองราชบุรี เป็ด เลี้ยงมากที่สุดใน อำเภอบ้านโป่ง จอมบึง และ อำเภอโพนาราม (สำนักงานปศุสัตว์จังหวัดราชบุรี, 2559 : 21)

จังหวัดราชบุรี ได้กำหนดวิสัยทัศน์การพัฒนาไว้ว่า ผู้นำเกษตรปลอดภัย มุ่งให้เป็นเมือง น่าอยู่ พัฒนาการท่องเที่ยวเชิงอนุรักษ์ ซึ่งการพัฒนาได้กำหนดแนวทางไว้คือดำเนินการยกระดับ สินค้าเกษตรให้มีคุณภาพ และมาตรฐานสินค้า และบริการ ให้เป็นสินค้ามีคุณภาพ ปลอดภัย และเพิ่มมูลค่าผลิตภัณฑ์มวลรวมของจังหวัด พัฒนาครอบครัวและชุมชนให้เข้มแข็ง สร้างวินัยทาง สังคม ตลอดจนการพัฒนาทรัพยากรธรรมชาติและสิ่งแวดล้อมเพื่อการเป็นเมืองที่น่าอยู่

ส่งเสริมการท่องเที่ยวเชิงอนุรักษ์และเศรษฐกิจเชิงสร้างสรรค์ เพื่อการสร้างรายได้ พัฒนา สินค้าเกษตรปลอดภัย เพิ่มมูลค่าพัฒนาประสิทธิภาพ กระบวนการผลิตและถ่ายทอดเทคโนโลยี การผลิตพัฒนากระบวนการเพิ่มมูลค่าและความเชื่อมั่นสินค้าเกษตรปลอดภัย ส่งเสริมการรวมกลุ่ม การผลิตและแปรรูป จัดตั้งศูนย์บริหารการตลาดสินค้าเกษตรปลอดภัยและพัฒนาการเชื่อมโยง การตลาด (ข้อมูลทั่วไปจังหวัดราชบุรี, 2559 : 6)

จากข้อมูลดังกล่าวจะพบว่าเกษตรกรในพื้นที่จังหวัดราชบุรี มีการทำเกษตรที่หลากหลาย และหลังจากที่ประเทศไทยก้าวเข้าสู่การเป็นสมาชิกกลุ่มอาเซียน ทำให้เกิดการแข่งขัน เกิดการ เปรียบเทียบทั้งด้านต้นทุนการผลิต คุณภาพสินค้า โดยเฉพาะในกลุ่มของสินค้าภาคเกษตร และจาก พฤติกรรมการทำเกษตรแบบสมัยเก่า หลังมีการเทียบกับประเทศเพื่อนบ้าน ทำให้เกิดข้อเสียเปรียบ ในเรื่องดังกล่าว

แม้ที่ผ่านมา นักวิชาการจากภาครัฐ เอกชน ได้นำปัญหาที่เกิดขึ้นในแต่ละพื้นที่มาทำการ วิจัยเพื่อหาแนวทางแก้ปัญหา แต่ผลงานที่ดีมีคุณภาพที่ได้นำปัญหาในแต่ละพื้นที่มาวิเคราะห์ แก้ไข ได้เป็นผลสำเร็จ หลังงานวิจัยจบลงพบว่าเกษตรกรมีการนำไปใช้บ้างแต่อยู่ในพื้นที่จำกัดหรือถูก นำไปใช้แค่ในพื้นที่วิจัย ซึ่งเพียงไม่นานผลงานที่ดีมีประโยชน์ มักถูกมองข้ามและหลงลืมที่จะ นำมาใช้แก้ปัญหา ไม่คุ้มค่ากับงบประมาณที่ใช้ในการวิจัย

ปัจจุบันยุคแห่งสังคมโลกโซเชียลมีเดียร์เข้าถึงชีวิตคนทุกคน ทุกเพศ ทุกวัย ทุกเวลาทุก สถานที่ ผู้คนที่ประสบปัญหาที่มีเรื่องที่สงสัยนอกจากขอคำปรึกษากับเจ้าหน้าที่ภาครัฐ ศึกษาดูงาน

จากกลุ่มเกษตรกรตัวอย่างที่ประสบผลสำเร็จ หลายรายมีการค้นคว้าหาข้อมูลจากช่องทางต่างๆ ทั้ง อินเทอร์เน็ต (Internet) กูเกิล (Google) ยูทูบ (YouTube) เฟสบุ๊คไลฟ์ (Facebook Live) เฟสบุ๊คแฟนเพจ (Facebook Face Page) ช่องทางสื่อสารต่างๆ ดังที่กล่าวมา ยุคนี้เป็นอีกทางเลือกหนึ่งที่อยู่ใกล้ตัวประชาชนมากขึ้น นอกเหนือหนังสือพิมพ์ วารสาร วิทยุ และโทรทัศน์ หลายคนนำมาข้อมูลที่ได้มาทดลองทำเกษตรด้วยตัวเอง แต่เป็นเพียงกลุ่มน้อย

เกษตรกรบางกลุ่มยังคงทำการทำเกษตรแบบสมัยเก่า ส่งผลทำให้ต้นทุนการผลิตสูงขึ้น ผลผลิตยังคงเท่าเดิมหรือน้อยลง ส่วนเกษตรกรหัวก้าวหน้าวันนี้ไทยต้องยอมรับกันได้แล้วว่ามีเกษตรกรหัวก้าวหน้าไม่กี่รายที่ยอมรับนวัตกรรมใหม่ๆ พร้อมทั้งมีการศึกษาวิธีการทำเกษตรและนำเทคโนโลยีเครื่องมือสมัยใหม่ เพื่อนำมาประยุกต์ปรับใช้ให้ผลผลิตมีคุณภาพตลาดให้การยอมรับ บางรายที่ประสบความสำเร็จยังคงเก็บเทคนิคไว้เป็นความลับ งานวิจัยที่ได้ผลประสบความสำเร็จสามารถแก้ปัญหาได้จริง เกษตรกรบางรายยังเข้าไม่ถึง สาเหตุหนึ่งมาจากขาดโอกาสและการเผยแพร่ แนะนำจากเพื่อนบ้านที่นานวัตกรรมใหม่ๆ ไปใช้แก้ปัญหาแล้วได้ผล เหตุนี้จึงทำให้ปัญหาผลผลิตเกษตรด้อยคุณภาพ ต้นทุนสูง ผลผลิตไม่ได้คุณภาพ ยังคงมีอยู่และเกิดขึ้นในหลายพื้นที่

แม้ที่ผ่านมาจะมีนักวิชาการนำปัญหาที่เกิดขึ้น นำมาวิจัยแก้ไขเป็นผลสำเร็จ แต่กลับยังไม่ได้รับความสนใจจากประชาชนที่อยู่ในพื้นที่ สาเหตุหนึ่งมาจากเกษตรกรส่วนใหญ่ยังไม่เปิดกว้าง บางรายยังคงเก็บเทคนิคเป็นความลับสูตรเฉพาะ ตัวอย่างเช่นการทำสวนมะพร้าว น้ำหอมซึ่งในจังหวัดราชบุรี มีพื้นที่ 2,001-10,000 ไร่ (สำนักงานเศรษฐกิจการเกษตร กระทรวงเกษตรและสหกรณ์ สถิติการเกษตรของประเทศไทย 2558, 2558 : 46)

ข้อมูลการปลูกมะพร้าวในพื้นที่จังหวัดราชบุรี ที่ส่วนใหญ่อยู่ในอำเภอดำเนินสะดวก วัดเพลงและอำเภอเมืองราชบุรี ผลผลิตส่งออกไปยังประเทศสหรัฐอเมริกา ออสเตรเลีย สหภาพยุโรป จีน ไต้หวัน และแคนาดา ปี พ.ศ. 2556 เนื้อที่ยืนต้น 9,386 ไร่ ให้ผลผลิต 8,381 ตัน ผลผลิตต่อไร่ 894 กิโลกรัม ปี 2557 เนื้อที่ยืนต้น 9,170 ไร่ ให้ผลผลิต 8,145 ตัน ผลผลิตต่อไร่ 869 กิโลกรัม และปี 2558 เนื้อที่ยืนต้น 7,562 ไร่ ให้ผลผลิต 6,806 ตัน ผลผลิตต่อไร่ 901 กิโลกรัมต่อไร่ (สำนักงานเศรษฐกิจการเกษตร กระทรวงเกษตรและสหกรณ์ สถิติการเกษตรของประเทศไทย 2558, 2558 : หน้า 69)

ปัญหาทำการวิจัย

การศึกษาค้นคว้าครั้งนี้ศึกษาพฤติกรรมด้านการเปิดรับสื่อที่ส่งผลต่อการใช้ประโยชน์ จากข่าวนวัตกรรมของเกษตรกรในจังหวัดราชบุรี โดยมีคำถามวิจัยดังนี้

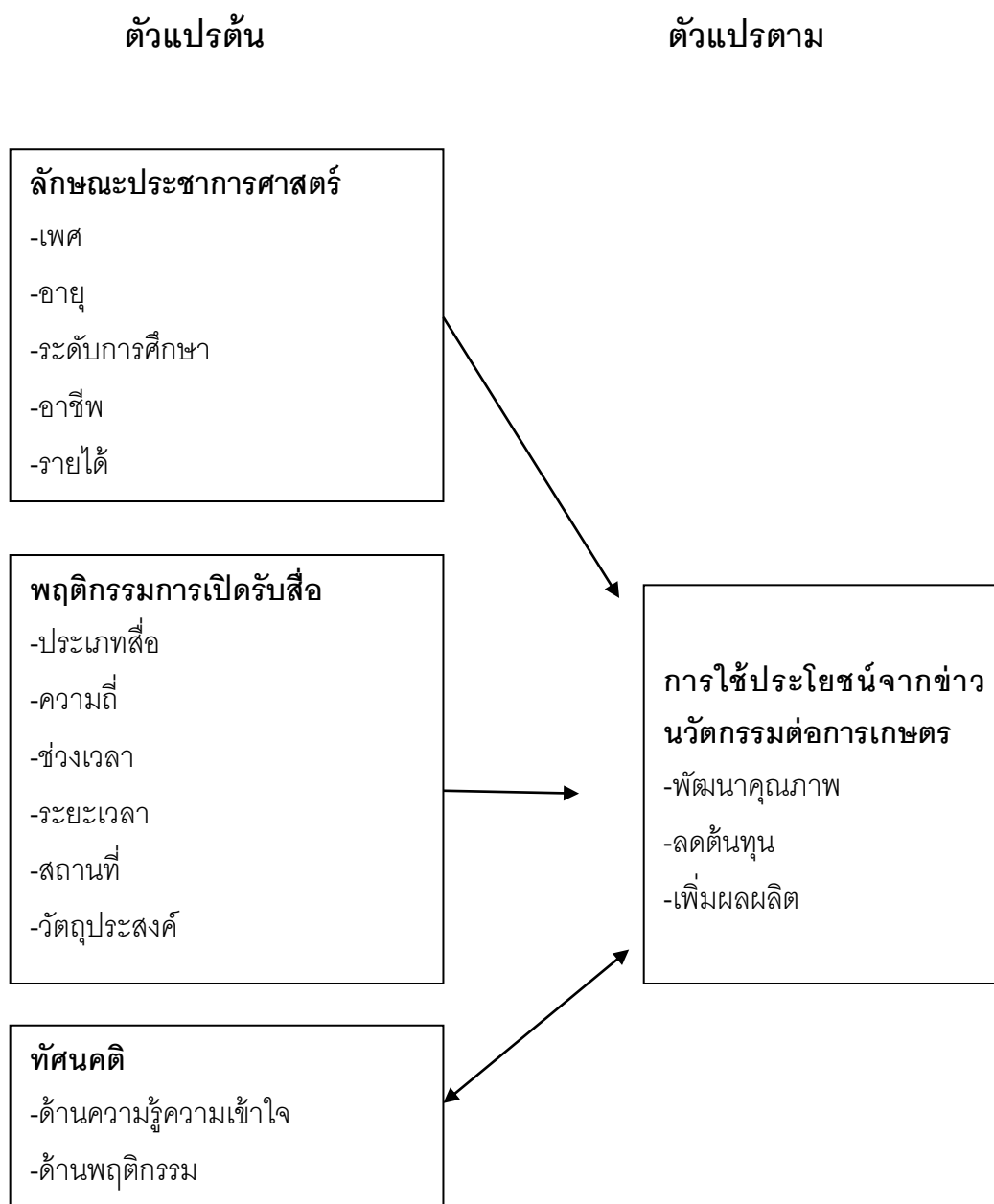
1. ลักษณะทางประชากรศาสตร์ ของประชาชนในพื้นที่จังหวัดราชบุรี มีลักษณะอย่างไร
2. พฤติกรรมการเปิดรับสื่อ ผ่านช่องทางต่างๆ ของเกษตรกรในพื้นที่จังหวัดราชบุรี
3. การใช้ประโยชน์ ข่าวสารด้านนวัตกรรมการเกษตร ของประชาชนในพื้นที่จังหวัดราชบุรี มีความสัมพันธ์อย่างไร

วัตถุประสงค์ในการวิจัย

การวิจัยพฤติกรรมด้านการเปิดรับสื่อที่ส่งผลต่อการใช้ประโยชน์ จากข่าวนวัตกรรมของเกษตรกรในจังหวัดราชบุรี มีวัตถุประสงค์ดังนี้

1. เพื่อศึกษาลักษณะทางประชากรศาสตร์ที่ส่งผลต่อการใช้ประโยชน์จากข่าวนวัตกรรมของเกษตรกรในจังหวัดราชบุรี
2. เพื่อศึกษาพฤติกรรมการเปิดรับที่ส่งผลต่อการใช้ประโยชน์จากข่าวนวัตกรรมของเกษตรกรในจังหวัดราชบุรี
3. เพื่อศึกษาทัศนคติของเกษตรกรที่ส่งผลต่อการใช้ประโยชน์จากข่าวนวัตกรรมของเกษตรกรในจังหวัดราชบุรี
4. เพื่อศึกษาการใช้ประโยชน์จากข่าวนวัตกรรมที่ส่งผลต่อการใช้ประโยชน์ของเกษตรกรในจังหวัดราชบุรี

กรอบแนวคิดการวิจัย



ภาพประกอบที่ 1.3 แสดงกรอบแนวคิดในการวิจัย

สมมุติฐานการวิจัย

การวิจัยนี้ ผู้วิจัยกำหนดสมมุติฐานเพื่อทดสอบความสัมพันธ์ ที่ผู้วิจัยกำหนดตัวแปรไว้ดังนี้

1. ลักษณะทางประชากรศาสตร์ที่ต่างกัน ส่งผลต่อการใช้ประโยชน์จากข่าวนวัตกรรมของเกษตรกรในจังหวัดราชบุรี ที่แตกต่างกัน
2. พฤติกรรมการเปิดรับข่าวสารที่ต่างกัน ส่งผลต่อการใช้ประโยชน์จากข่าวนวัตกรรมของเกษตรกรในจังหวัดราชบุรี ที่แตกต่างกัน
3. ทักษะคติของเกษตรกรที่มีความสัมพันธ์กับการใช้ประโยชน์จากข่าวนวัตกรรมของเกษตรกรในจังหวัดราชบุรี

คำถามในการวิจัย

การวิจัยนี้ ผู้วิจัยกำหนดคำถามเพื่อให้ได้ถึงผลวิจัยของกลุ่มเกษตรกรทั้งพฤติกรรมการเปิดรับข่าวสารและการนำข้อมูลไปใช้ประโยชน์ โดยการตั้งคำถามดังต่อไปนี้

1. ประชาชนในจังหวัดราชบุรี มีพฤติกรรมการเปิดรับข่าวนวัตกรรมด้านการเกษตรจากช่องทางไหน อย่างไร
2. ประชาชนในจังหวัดราชบุรี มีการนำข้อมูลจากข่าวนวัตกรรมด้านการเกษตรไปใช้ประโยชน์หรือไม่ อย่างไร

ขอบเขตของการทำวิจัย

การวิจัยครั้งนี้เป็นการวิจัยเชิงปริมาณ (Quantitative Research) เก็บข้อมูลโดยการสำรวจ (Survey Research) โดยมุ่งศึกษาประเด็นที่เกี่ยวกับการเปิดรับข่าวสารและการใช้ประโยชน์จากข่าวนวัตกรรมด้านการเกษตรของประชาชนในจังหวัดราชบุรี ในการนำไปใช้แก้ปัญหา เพื่อให้เกิดการพัฒนาการทำเกษตรอย่างได้คุณภาพตรงความต้องการของตลาด ช่วงระหว่างวันที่ 1 มกราคม-30 เมษายน 2560 โดยกำหนดกลุ่มประชากรของการศึกษาค้นคว้าครั้งนี้คือ ประชาชนทั้งเพศชายและเพศหญิงที่อาศัยอยู่ในจังหวัดราชบุรี

ประโยชน์ที่คาดว่าจะได้รับ

ผลที่ผู้วิจัยทำการรวบรวม จะใช้เป็นแนวทางในการพัฒนาเกษตรกรไทยในอนาคตทั้งในพื้นที่จังหวัดราชบุรี และเกษตรกรในพื้นที่จังหวัดอื่นของประเทศไทย เพื่อให้สามารถหลุดพ้นจากกับดักรายได้ปานกลาง ภาคเกษตรสามารถก้าวสู่ไทยแลนด์ 4.0 ยุคที่ขับเคลื่อนด้วยนวัตกรรม โดย

1. เกษตรกรในพื้นที่ จังหวัดราชบุรี และพื้นที่ทั่วไปเข้าถึงแหล่งข้อมูล
2. เพื่อแก้ปัญหา พฤติกรรมการเปิดรับสื่อ
3. เพื่อให้เกษตรกรสามารถเข้าถึงช่องทางข่าวสารนวัตกรรมด้านการเกษตร
4. เพื่อให้เกษตรกรทั้งในพื้นที่ จังหวัดราชบุรี รวมทั้งเกษตรกรไทยทั่วประเทศสามารถ

เข้าถึงและนำนวัตกรรมใหม่ๆ ไปใช้ในการพัฒนาอาชีพภาคเกษตรกรให้สามารถลดต้นทุนเพิ่มผลผลิตได้อย่างยั่งยืน

นิยามศัพท์เฉพาะ

พฤติกรรมการเปิดรับสื่อ หมายถึง การเปิดรับข่าวนวัตกรรมจากสื่อ โดยพฤติกรรมประกอบไปด้วยประเภทของสื่อ ความถี่ ช่วงเวลา ระยะเวลา สถานที่ และวัตถุประสงค์

นวัตกรรมด้านเกษตร หมายถึง การบูรณาการทางเทคโนโลยี สารสนเทศ เทคโนโลยีชีวภาพ และเทคโนโลยีการเกษตรที่ทันสมัยต่างๆ เข้ากับเกษตรกรรมแบบดั้งเดิม เพื่อเพิ่มประสิทธิภาพการเพาะปลูก เพิ่มผลผลิต และเพิ่มคุณภาพของผลิตผล

เกษตรกร หมายถึง ผู้ประกอบอาชีพเกษตรกรรมจังหวัดราชบุรีเป็นหลัก ซึ่งมีทั้งปลูกพืชไร่ พืชสวน ทำประมง ทำฟาร์มปศุสัตว์ และรับจ้าง

ทัศนคติ หมายถึง ความคิดเห็นของเกษตรกรในจังหวัดราชบุรี ที่จะแสดงถึงความคิดเห็นด้านบวกหรือลบที่มีต่อข่าวนวัตกรรม

การใช้ประโยชน์จากข่าวนวัตกรรม หมายถึง ประโยชน์จากการอ่านข่าวนวัตกรรมต่อการเกษตรในสื่อต่างๆ เพื่อการพัฒนาคุณภาพ การลดต้นทุน และการเพิ่มผลผลิต