

บทที่ 5

สรุปผลการวิจัย อภิปรายผล และข้อเสนอแนะ

การวิจัยเรื่อง “การรับรู้และความคาดหวังของผู้ชม เพื่อสร้างกลยุทธ์ในการพัฒนารายการ ฝนฟ้าอากาศ ช่อง 7HD” มีวัตถุประสงค์ 1) เพื่อศึกษาการรับรู้ของผู้ชมที่มีต่อรายการ ฝนฟ้าอากาศ 2) เพื่อศึกษาความคาดหวังของผู้ชมรายการ ฝนฟ้าอากาศ 3) เพื่อพัฒนารายการ รายการ ฝนฟ้าอากาศ ให้สอดคล้องกับความคาดหวังของผู้ชม

ผู้วิจัยได้ดำเนินการเก็บรวบรวมข้อมูลกับกลุ่มตัวอย่าง จำนวน 420 คน เครื่องมือที่ใช้ในการเก็บรวม คือ แบบสอบถาม (Questionnaire) ตอนดังนี้

ตอนที่ 1 ข้อมูลทั่วไปของผู้ตอบแบบสอบถาม

ตอนที่ 2 การรับรู้รายการพยากรณ์อากาศ ฝนฟ้าอากาศ

ตอนที่ 3 ความคาดหวังของผู้ชมรายการพยากรณ์อากาศ ฝนฟ้าอากาศ

ตอนที่ 4 ข้อเสนอแนะ

โดยใช้วิธีการวิเคราะห์ข้อมูลด้วยโปรแกรมสำเร็จรูปทางสถิติ มีสถิติที่ใช้ในการวิเคราะห์ ข้อมูล ได้แก่ ค่าร้อยละ (Percentage) ค่าเฉลี่ย (\bar{X}) ค่าเบี่ยงเบนมาตรฐาน (Standard deviation: S.D.) เพื่อบรรยายลักษณะข้อมูลในการทดสอบสมมติฐานการวิจัย มีสถิติที่ใช้ในการ วิเคราะห์ข้อมูล ได้แก่ สถิติ F-test โดยวิธี One Way Anova เพื่อเปรียบเทียบความแตกต่าง ระหว่างลักษณะทางประชากรกับการรับรู้ของผู้ชมที่มีต่อรายการพยากรณ์อากาศ ฝนฟ้าอากาศ และการใช้สถิติ ไค-สแควร์ (Chi-square) ที่เป็นการวิเคราะห์ความสัมพันธ์การรับรู้ของผู้ชมที่มีต่อ กระบวนการผลิตรายการฝนฟ้าอากาศกับความคาดหวังการรับชมรายการฝนฟ้าอากาศ

สรุปผลการวิจัย

ผลการวิเคราะห์

ตอนที่ 1 ข้อมูลทั่วไปของผู้ตอบแบบสอบถาม

ผู้วิจัยพบว่า ข้อมูลทั่วไปของตอบแบบสอบถามส่วนใหญ่เป็นเพศหญิง จำนวน 246 คน คิดเป็นร้อยละ 58.6 และเพศชาย จำนวน 174 คน คิดเป็นร้อยละ 41.4 อายุตั้งแต่ 21-30 ปี จำนวน 160 คน คิดเป็นร้อยละ 38.1 รองลงมาคืออายุ 31-40 ปี จำนวน 126 คน คิดเป็นร้อยละ 30 และลำดับสุดท้ายคือ 60 ปี ขึ้นไป จำนวน 5 คน คิดเป็นร้อยละ 1.2 การศึกษาระดับปริญญาตรี จำนวน 292 คน คิดเป็นร้อยละ 69.5 รองลงมาคือ มัธยมศึกษา/อาชีวศึกษา จำนวน 67 คน คิดเป็น

ร้อยละ 16 และลำดับสุดท้ายคือ ประถมศึกษา จำนวน 6 คน คิดเป็นร้อยละ 1.4 เป็นพนักงานบริษัทเอกชน จำนวน 158 คน คิดเป็นร้อยละ 37.6 รองลงมาคือ ข้าราชการ/พนักงานรัฐวิสาหกิจ จำนวน 86 คน คิดเป็นร้อยละ 20.5 และลำดับสุดท้ายคือ พ่อบ้าน/แม่บ้าน จำนวน 12 คน คิดเป็นร้อยละ 2.9 รายได้ต่อเดือน 20,001 บาท - 30,000 บาท จำนวน 116 คน คิดเป็นร้อยละ 27.6 รองลงมาคือ รายได้ 15,001 บาท - 20,000 บาท จำนวน 100 คน คิดเป็นร้อยละ 23.8 และลำดับสุดท้ายคือ รายได้ 40,001 บาท - 50,000 บาท จำนวน 27 คน คิดเป็นร้อยละ 6.4 อาศัยอยู่ภาคเหนือ ภาคตะวันออกเฉียงเหนือ ภาคกลาง ภาคตะวันออก ภาคใต้ และกรุงเทพมหานครและปริมณฑล จำนวนภาคละ 70 คน คิดเป็นร้อยละ 16.7

ตอนที่ 2 การรับรู้รายการพยากรณ์อากาศ ฝนฟ้าอากาศของผู้ตอบแบบสอบถาม

ผู้วิจัยพบว่า ระดับการรับรู้รายการพยากรณ์อากาศ ฝนฟ้าอากาศของผู้ตอบแบบสอบถาม มีค่าเฉลี่ยในภาพรวมอยู่ในระดับมากที่สุด ($\bar{X} = 4.07$) เมื่อพิจารณาเป็นรายด้าน พบว่าในด้านของผู้ดำเนินรายการ มีค่าเฉลี่ยสูงสุด ($\bar{X} = 4.11$) รองลงมาคือ ด้านเนื้อหาข่าว ซึ่งมีค่าเฉลี่ย ($\bar{X} = 4.10$) และลำดับสุดท้ายคือ ด้านธีมรายการ (Theme) มีค่าเฉลี่ย ($\bar{X} = 4.00$)

ระดับการรับรู้รายการพยากรณ์อากาศ ฝนฟ้าอากาศ ด้านเนื้อหาข่าว ของผู้ตอบแบบสอบถาม มีค่าเฉลี่ยในภาพรวมอยู่ในระดับมากที่สุด ($\bar{X} = 4.10$) เมื่อพิจารณาเป็นรายข้อ พบว่า ภาษาเชิงทางการผสมผสานข้อมูลเชิงวิชาการได้ดี มีค่าเฉลี่ยสูงสุด ($\bar{X} = 4.24$) รองลงมาคือ เนื้อหาตรงตามหลักการคำพยากรณ์ของกรมอุตุนิยมวิทยา มีค่าเฉลี่ย ($\bar{X} = 4.23$) และลำดับสุดท้ายคือ เนื้อหาการพยากรณ์อากาศไวต่อสถานการณ์ มีค่าเฉลี่ย ($\bar{X} = 3.94$)

ระดับการรับรู้รายการพยากรณ์อากาศ ฝนฟ้าอากาศ ด้านธีมรายการ ของผู้ตอบแบบสอบถาม มีค่าเฉลี่ยในภาพรวมอยู่ในระดับมาก ($\bar{X} = 4.00$) เมื่อพิจารณาเป็นรายข้อพบว่า สร้างสรรค์จากข่าวดั่งนำมาผลิตเป็นบทบาทการแสดง ให้เป็นประโยชน์แก่ผู้รับชม มีค่าเฉลี่ยสูงสุด ($\bar{X} = 4.20$) รองลงมาคือ สร้างสรรค์จากเนื้อหาละครช่อง 7HD โดยนำตัวละครที่น่าสนใจ มาผลิตเป็นบทบาทการแสดง มีค่าเฉลี่ย ($\bar{X} = 4.19$) และลำดับสุดท้ายคือ สร้างสรรค์จากการล้อเลียนบุคคลที่กำลังเป็นกระแสสังคม ซึ่งจะนำพฤติกรรมจากสถานการณ์ที่กำลังเป็นกระแสสังคมมานำเสนอ โดยไม่อ้างอิงบุคคลเหล่านั้น มีค่าเฉลี่ย ($\bar{X} = 3.90$)

ระดับการรับรู้รายการพยากรณ์อากาศ ฝนฟ้าอากาศ ด้านการออกแบบเชิงกราฟิกของผู้ตอบแบบสอบถาม มีค่าเฉลี่ยในภาพรวมอยู่ในระดับมาก ($\bar{X} = 4.03$) เมื่อพิจารณาเป็นรายข้อ พบว่า ฉากกราฟิกวางสีสันทันได้เหมาะสม สอดคล้องกับการนำเสนอ มีค่าเฉลี่ยสูงสุด ($\bar{X} = 4.08$) รองลงมาคือ การเลือกสีกับกราฟิกตัวอักษรมีความเหมาะสม (แดง เหลือง น้ำเงิน เป็นสีหลักของ

รายการ) มีค่าเฉลี่ย ($\bar{X} = 4.07$) และลำดับสุดท้ายคือ องค์ประกอบในฉากกราฟิกมีมิติเสมือนจริง มีค่าเฉลี่ย ($\bar{X} = 3.92$)

ระดับการรับรู้รายการพยากรณ์อากาศ ฝนฟ้าอากาศ ด้านชุดผู้ดำเนินรายการของผู้ตอบแบบสอบถาม มีค่าเฉลี่ยในภาพรวมอยู่ในระดับมาก ($\bar{X} = 4.07$) เมื่อพิจารณาเป็นรายข้อ พบว่ามีเครื่องประดับ หรือการสร้างสรรค์ชุดเพิ่มเติมขึ้นมาได้น่าสนใจจากชุดเดิมๆ มีค่าเฉลี่ยสูงสุด ($\bar{X} = 4.20$) รองลงมาคือ ชุดสุภาพ เรียบร้อย เป็นทางการ มีความน่าสนใจ โดยมีค่าเฉลี่ยอยู่ที่ ($\bar{X} = 4.14$) และลำดับสุดท้ายคือ การสร้างสรรค์ชุดเรียบง่าย อาทิ ชุดนอน ชุดลำลอง ชุดสูท มีความน่าสนใจ มีค่าเฉลี่ย ($\bar{X} = 3.94$)

ระดับการรับรู้รายการพยากรณ์อากาศ ฝนฟ้าอากาศ ด้านผู้ดำเนินรายการของผู้ตอบแบบสอบถาม มีค่าเฉลี่ยในภาพรวมอยู่ในระดับมาก ($\bar{X} = 4.11$) เมื่อแยกพิจารณาเป็นรายข้อ พบว่า ผู้ดำเนินรายการอ่านอักขระภาษาถูกต้อง ชัดเจน มีค่าเฉลี่ยสูงสุด ($\bar{X} = 4.20$) รองลงมาคือ ผู้ดำเนินรายการ สวมบทบาทหลายบุคลิกได้น่าสนใจ มีค่าเฉลี่ย ($\bar{X} = 4.14$) และลำดับสุดท้ายคือ มีผู้ร่วมแสดงสร้างสรรค์บทบาทกับผู้ดำเนินรายการได้น่าสนใจ มีค่าเฉลี่ย ($\bar{X} = 4.05$)

ตอนที่ 3 ความคาดหวังของผู้ชมรายการพยากรณ์อากาศ ฝนฟ้าอากาศ ของผู้ตอบแบบสอบถาม

ผู้วิจัยพบว่า ระดับความคาดหวังของผู้ชมรายการพยากรณ์อากาศ ฝนฟ้าอากาศ มีค่าเฉลี่ยในภาพรวมอยู่ในระดับมาก ($\bar{X} = 4.04$) เมื่อพิจารณาเป็นรายด้าน พบว่าด้านผู้ดำเนินรายการ มีค่าเฉลี่ยสูงสุด ($\bar{X} = 4.10$) รองลงมาคือ ด้านชุดผู้ดำเนินรายการ โดยมีค่าเฉลี่ยอยู่ที่ ($\bar{X} = 4.04$) และลำดับสุดท้ายคือ ด้านธีมรายการ มีค่าเฉลี่ย ($\bar{X} = 3.98$)

ระดับความคาดหวังของผู้ชมรายการพยากรณ์อากาศ ฝนฟ้าอากาศ ด้านเนื้อหาข่าว มีค่าเฉลี่ยในภาพรวมอยู่ในระดับมาก ($\bar{X} = 4.05$) เมื่อพิจารณาเป็นรายข้อ พบว่านำข้อมูลเรื่องของสภาพอากาศจากแหล่งข่าวอื่น นอกเหนือจากกรมอุตุนิยมวิทยา มาประกอบการวิเคราะห์ข้อมูล มีค่าเฉลี่ยสูงสุด ($\bar{X} = 4.13$) รองลงมาคือ นำมาตีแผ่ วิเคราะห์อย่างมีหลักการ ให้นำเชื่อถือ มีค่าเฉลี่ย ($\bar{X} = 4.10$) และลำดับสุดท้ายคือ แจ้งเตือนข้อมูลสถานการณ์สภาพอากาศได้ล่วงหน้า อย่างแม่นยำ มีค่าเฉลี่ย ($\bar{X} = 3.93$)

ระดับความคาดหวังของผู้ชมรายการพยากรณ์อากาศ ฝนฟ้าอากาศ ด้านธีมรายการ มีค่าเฉลี่ยในภาพรวมอยู่ในระดับมาก ($\bar{X} = 3.98$) เมื่อพิจารณาเป็นรายข้อ พบว่าธีมล้อเลียน เสียดสี อิงกระแสสังคม มีความน่าสนใจ ทำให้สนุกสนานเฮฮา มีค่าเฉลี่ยสูงสุด ($\bar{X} = 4.07$) รองลงมาคือ การสร้างสรรค์ธีมในแต่ละวันเป็นประโยชน์แก่ผู้ชม นำไปเสริมความรู้ ความเข้าใจ ในการใช้

ชีวิตประจำวัน และ สัมพันธ์กับละครของทางสถานี ทำให้รายการน่าสนใจ เมื่อแสดงในบทบาทตัวละคร ผสมผสานการรายงานสภาพอากาศ มีค่าเฉลี่ย ($\bar{X} = 4.02$) และลำดับสุดท้ายคือ มีรูปแบบรายการอย่างเป็นทางการ มีค่าเฉลี่ย ($\bar{X} = 3.83$)

ระดับความคาดหวังของผู้ชมรายการพยากรณ์อากาศ ฝนฟ้าอากาศ ด้านการออกแบบเชิงกราฟิก มีค่าเฉลี่ยในภาพรวมอยู่ในระดับมาก ($\bar{X} = 4.03$) เมื่อพิจารณาเป็นรายข้อ พบว่าพัฒนาจากเดิมๆ ที่ใช้ซ้ำๆ ให้แตกต่างจากเดิม โดยการสร้างสรรค์องค์ประกอบในฉากเพิ่มเติม ให้สอดคล้องกับสถานการณ์ มีค่าเฉลี่ยสูงสุด ($\bar{X} = 4.18$) รองลงมาคือ พัฒนาการประกอบในฉากกราฟิกให้ทันต่อสถานการณ์ปัจจุบัน ซึ่งมีค่าเฉลี่ย ($\bar{X} = 4.12$) และลำดับสุดท้ายนั้นคือ พัฒนาการประกอบในฉากเสมือนจริงมากยิ่งขึ้น มีค่าเฉลี่ย ($\bar{X} = 3.89$)

ระดับความคาดหวังของผู้ชมรายการพยากรณ์อากาศ ฝนฟ้าอากาศ ด้านผู้ดำเนินรายการ มีค่าเฉลี่ยในภาพรวมอยู่ในระดับมาก ($\bar{X} = 4.10$) เมื่อพิจารณาเป็นรายข้อ พบว่าให้ความสำคัญกับใจความข่าวสาร มีค่าเฉลี่ยสูงสุด ($\bar{X} = 4.19$) รองลงมาคือ เน้นย้ำคำเตือนเรื่องสภาพอากาศที่ต้องระวัง โดยใช้น้ำเสียงประกอบ เพื่อให้ผู้รับชมตื่นตัว มีค่าเฉลี่ย ($\bar{X} = 4.14$) และลำดับสุดท้ายคือ ต้องมีโทนเสียง การใช้ถ้อยคำที่บ่งบอกความรู้สึกได้หลายอารมณ์ เพื่อให้ผู้รับชมรู้สึกเพลิดเพลิน มีค่าเฉลี่ย ($\bar{X} = 4.02$)

ระดับความคาดหวังของผู้ชมรายการพยากรณ์อากาศ ฝนฟ้าอากาศ ด้านชุดของผู้ดำเนินรายการ มีค่าเฉลี่ยในภาพรวมอยู่ในระดับมาก ($\bar{X} = 4.04$) เมื่อพิจารณาเป็นรายข้อ พบว่าดีไซน์ชุดที่ทันสมัย มีลักษณะแฟนตาซี ไม่เหมือนแฟชั่นทั่วไป มีค่าเฉลี่ยสูงสุด ($\bar{X} = 4.15$) รองลงมาคือ ชุดมีความเหมาะสมตามกาลเทศะในการสวมใส่ เป็นแบบอย่างให้ผู้ชม มีค่าเฉลี่ย ($\bar{X} = 4.12$) และลำดับสุดท้ายคือ ชุดสุภาพ เรียบร้อย ให้ความน่าเชื่อถือ มากกว่าชุดแฟนซี มีค่าเฉลี่ยอยู่ที่ ($\bar{X} = 3.83$)

ผลการทดสอบสมมติฐาน

จากการวิจัยเรื่อง การรับรู้และความคาดหวังของผู้ชม เพื่อสร้างกลยุทธ์ในการพัฒนารายการฝนฟ้าอากาศ ช่อง 7HD เมื่อนำผลการศึกษามาวิเคราะห์สมมติฐาน โดยมีรายละเอียดในแต่ละประเด็น ดังนี้

สมมติฐานที่ 1 ลักษณะทางประชากรศาสตร์ที่แตกต่างกัน มีผลต่อการรับรู้ของผู้ชมที่มีต่อรายการพยากรณ์อากาศ ฝนฟ้าอากาศ แตกต่างกัน

ด้านเพศ การรับรู้ของผู้ชมที่มีต่อรายการพยากรณ์อากาศ ฝนฟ้าอากาศ มีค่า Sig. มากกว่าระดับนัยสำคัญทางสถิติ 0.05 จึงยอมรับสมมติฐานทางสถิติ H_0 และปฏิเสธสมมติฐานการวิจัย H_1 สรุปได้ว่า เพศชายและเพศหญิงไม่มีผลต่อการรับรู้ของผู้ชมที่มีต่อรายการพยากรณ์อากาศ ฝนฟ้าอากาศ

ด้านอายุ การรับรู้ของผู้ชมที่มีต่อรายการพยากรณ์อากาศ ฝนฟ้าอากาศ มีค่า Sig. มากกว่าระดับนัยสำคัญทางสถิติ 0.05 จึงปฏิเสธสมมติฐานทางสถิติ H_0 และยอมรับสมมติฐานการวิจัย H_1 สรุปได้ว่า อายุมีผลต่อการรับรู้ของผู้ชมที่มีต่อรายการพยากรณ์อากาศ ฝนฟ้าอากาศ

ด้านระดับการศึกษา การรับรู้ของผู้ชมที่มีต่อรายการพยากรณ์อากาศ ฝนฟ้าอากาศ มีค่า Sig. มากกว่าระดับนัยสำคัญทางสถิติ 0.05 จึงยอมรับสมมติฐานทางสถิติ H_0 และปฏิเสธสมมติฐานการวิจัย H_1 สรุปได้ว่า ระดับการศึกษาไม่มีผลต่อการรับรู้ของผู้ชมที่มีต่อรายการพยากรณ์อากาศ ฝนฟ้าอากาศ

ด้านอาชีพ การรับรู้ของผู้ชมที่มีต่อรายการพยากรณ์อากาศ ฝนฟ้าอากาศ มีค่า Sig. มากกว่าระดับนัยสำคัญทางสถิติ 0.05 จึงปฏิเสธสมมติฐานทางสถิติ H_0 และยอมรับสมมติฐานการวิจัย H_1 สรุปได้ว่า อาชีพมีผลต่อการรับรู้ของผู้ชมที่มีต่อรายการพยากรณ์อากาศ ฝนฟ้าอากาศ

ด้านรายได้ การรับรู้ของผู้ชมที่มีต่อรายการพยากรณ์อากาศ ฝนฟ้าอากาศ มีค่า Sig. มากกว่าระดับนัยสำคัญทางสถิติ .0.05 จึงปฏิเสธสมมติฐานทางสถิติ H_0 และยอมรับสมมติฐานการวิจัย H_1 สรุปได้ว่า รายได้มีผลต่อการรับรู้ของผู้ชมที่มีต่อรายการพยากรณ์อากาศ ฝนฟ้าอากาศ

ที่อยู่อาศัย (ภูมิภาค) การรับรู้ของผู้ชมที่มีต่อรายการพยากรณ์อากาศ ฝนฟ้าอากาศ มีค่า Sig. มากกว่าระดับนัยสำคัญทางสถิติ 0.05 จึงปฏิเสธสมมติฐานทางสถิติ H_0 และยอมรับสมมติฐานการวิจัย H_1 สรุปได้ว่า ภูมิภาคมีผลต่อการรับรู้ของผู้ชมที่มีต่อรายการพยากรณ์อากาศ ฝนฟ้าอากาศ

สมมติฐานที่ 2 การรับรู้ของผู้ชมที่มีต่อกระบวนการผลิตรายการฝนฟ้าอากาศ มีผลต่อความคาดหวังการรับชมรายการฝนฟ้าอากาศที่แตกต่างกัน

ผลการทดสอบสมมติฐานพบว่า การรับรู้รายการพยากรณ์อากาศ ฝนฟ้าอากาศด้านเนื้อหาข่าว ด้านธีมรายการ (Theme) ด้านการออกแบบเชิงกราฟิก ด้านชุดผู้ดำเนินรายการ และ

ด้านผู้ดำเนินรายการมีความสัมพันธ์กับความคาดหวังของผู้ชมรายการพยากรณ์อากาศ ฝนฟ้าอากาศในด้านเนื้อหาข่าว

การรับรู้รายการพยากรณ์อากาศ ฝนฟ้าอากาศด้านเนื้อหาข่าว ด้านธีมรายการ (Theme) ด้านการออกแบบเชิงกราฟิก ด้านชุดผู้ดำเนินรายการ และด้านผู้ดำเนินรายการมีความสัมพันธ์กับความคาดหวังของผู้ชมรายการพยากรณ์อากาศ ฝนฟ้าอากาศในด้านธีมรายการ

การรับรู้รายการพยากรณ์อากาศ ฝนฟ้าอากาศด้านเนื้อหาข่าว ด้านธีมรายการ (Theme) ด้านการออกแบบเชิงกราฟิก ด้านชุดผู้ดำเนินรายการ และด้านผู้ดำเนินรายการมีความสัมพันธ์กับความคาดหวังของผู้ชมรายการพยากรณ์อากาศ ฝนฟ้าอากาศในด้านการออกแบบเชิงกราฟิก

การรับรู้รายการพยากรณ์อากาศ ฝนฟ้าอากาศด้านเนื้อหาข่าว ด้านธีมรายการ (Theme) ด้านการออกแบบเชิงกราฟิก ด้านชุดผู้ดำเนินรายการ และด้านผู้ดำเนินรายการมีความสัมพันธ์กับความคาดหวังของผู้ชมรายการพยากรณ์อากาศ ฝนฟ้าอากาศในด้านผู้ดำเนินรายการ

การรับรู้รายการพยากรณ์อากาศ ฝนฟ้าอากาศด้านเนื้อหาข่าว ด้านธีมรายการ (Theme) ด้านการออกแบบเชิงกราฟิก ด้านชุดผู้ดำเนินรายการ และด้านผู้ดำเนินรายการมีความสัมพันธ์กับความคาดหวังของผู้ชมรายการพยากรณ์อากาศ ฝนฟ้าอากาศในด้านชุดผู้ดำเนินรายการ

อภิปรายผล

ผลการวิจัยเรื่อง การรับรู้และความคาดหวังของผู้ชม เพื่อสร้างกลยุทธ์ในการพัฒนารายการฝนฟ้าอากาศ ช่อง 7HD สามารถอภิปรายผล กลยุทธ์เพื่อการพัฒนารายการฝนฟ้าอากาศได้ดังต่อไปนี้

ผู้วิจัยได้นำข้อมูลจากการเก็บแบบสอบถาม เพื่อหาความสัมพันธ์ความคาดหวัง ที่จะนำมาสร้างกลยุทธ์เพื่อการพัฒนารายการฝนฟ้าอากาศ สรุปได้ว่า ผู้ชมคาดหวังด้านผู้ดำเนินรายการเป็นอันดับแรก ซึ่งผู้ดำเนินรายการจะต้องให้ความสำคัญกับใจความข่าวสารในการนำเสนอ โดยจะต้องเน้นย้ำคำเตือนเรื่องของสภาพอากาศที่ต้องระวัง โดยใช้คำเสี่ยงประกอบเพื่อให้ผู้รับชมตื่นตัว และเพื่อเป็นการสร้างความสนุกสนานในการนำเสนอ ผู้ชมคาดหวังให้มีผู้ดำเนินรายการมากกว่า 1 คน เพื่อถ่ายทอดบทบาทการแสดงให้สนุกสนาน

ด้านเนื้อหาข่าว เป็นสิ่งที่ผู้ชมให้ความคาดหวังเป็นเรื่องรองลงมา โดยผู้ชมคาดหวังให้นำข้อมูลเรื่องของสภาพอากาศจากแหล่งข่าวอื่น นอกเหนือจากกรมอุตุนิยมวิทยา มาประกอบการวิเคราะห์ข้อมูลร่วมด้วย และถูกนำมาตีแผ่ วิเคราะห์อย่างมีหลักการ เพื่อให้น่าเชื่อถือ และต้อง

แปลความหมายจากปัจจัยที่มีผลต่อสภาพอากาศ ซึ่งเข้าใจยาก และซับซ้อน ให้เข้าใจง่าย เพื่อให้ผู้รับชมเข้าใจง่ายขึ้น

ด้านชุดผู้ดำเนินรายการ คาดหวังที่จะเห็นดีไซเนอร์ชุดที่ทันสมัย มีลักษณะแฟนตาซี ไม่เหมือนแพชั่นทั่วไป และชุดมีความเหมาะสมตามกาลเทศะในการสวมใส่ เป็นแบบอย่างให้ผู้ชม

ด้านการออกแบบเชิงกราฟิก สิ่งแรกที่ผู้ชมอยากเห็น คือการพัฒนาฉากเดิมๆ ที่ใช้ซ้ำๆ ให้แตกต่างจากเดิม โดยการสร้างสรรค์องค์ประกอบในฉากเพิ่มเติม ให้สอดคล้องกับสถานการณ์และพัฒนาองค์ประกอบในฉากกราฟิก ให้ทันต่อสถานการณ์ปัจจุบัน ที่สำคัญองค์ประกอบในฉากสามารถเคลื่อนไหวได้

ส่วนความคาดหวังเรื่องสุดท้าย เป็นเรื่องของธีมรายการ ซึ่งเป็นสิ่งที่ผู้ชมให้ความสำคัญน้อยที่สุด แต่เพื่อการพัฒนาต่อไป สิ่งที่ผู้ชมอยากเห็นจากการออกแบบเชิงกราฟิก คือ ธีมล้อเลียนเสียดสี อิงกระแสสังคม มีความน่าสนใจ ทำให้สนุกสนานเฮฮา รวมถึงธีมเกี่ยวกับละครของทางสถานี ทำให้รายการน่าสนใจ เมื่อแสดงในบทบาทตัวละคร ผสมผสานการรายงานสภาพอากาศ และการสร้างสรรค์ธีมในแต่ละวัน เป็นประโยชน์แก่ผู้ชม นำไปเสริมความรู้ ความเข้าใจ ในการใช้ชีวิตประจำวัน

เพื่อการสร้างกลยุทธ์ในการพัฒนารายการฝนฟ้าอากาศ ผู้วิจัยได้นำผลลัพธ์งานวิจัยที่ได้ มาเชื่อมโยงกับกลยุทธ์ 5Ps ประกอบด้วย แผน (Strategy is a plan = P1) รูปแบบ (Strategy is a pattern = P2) การกำหนดฐานะหรือตำแหน่ง (Strategy is position = P3) ทักษะภาพ (Strategy is a perspective = P4) และกลวิธีในการเดินหมาก (Strategy is a ploy = P5) เพื่อนำมาวิเคราะห์กลยุทธ์ในการพัฒนารายการ ดังนี้

จากผลการวิจัยที่เก็บแบบสอบถาม เมื่อผลลัพธ์ที่ได้เมื่อนำมาเชื่อมโยงกับกลยุทธ์ 5Ps โดยเริ่มจากการกลยุทธ์ด้านแผน (Strategy is a plan = P1) สิ่งสำคัญในการวางแผน เพื่อพัฒนารายการฝนฟ้าอากาศ คือผู้ชมรับรู้และคาดหวังกับผู้ดำเนินรายการมาเป็นอันดับแรก โดยผู้ชมอยากเห็นผู้ดำเนินรายการให้มีความสำคัญ และมีไหวพริบในการจับใจความข่าวสารได้ และต้องเน้นย้ำคำเตือนเรื่องสภาพอากาศที่ต้องระวัง โดยใช้น้ำเสียงประกอบ เพื่อให้ผู้รับชมตื่นตัว และเพื่อเป็นการสร้างความสนุกสนานในการนำเสนอ ผู้ชมยังคาดหวังให้มีผู้ดำเนินรายการมากกว่า 1 คน เพื่อถ่ายทอดบทบาทการแสดงให้สนุกสนาน และเมื่อผู้ดำเนินรายการ คือผู้ที่ เป็นบุคคลหลักที่ผู้ชมให้ความสนใจ ในด้านเนื้อหาข่าวสารการนำเสนอ จึงเป็นอีกข้อสำคัญที่จะเสริมแผนการนำเสนอให้ผู้ชมอยากติดตาม โดยผู้ชมคาดหวังให้นำข้อมูลเรื่องของสภาพอากาศจากแหล่งข่าวอื่น นอกเหนือจากกรมอุตุนิยมวิทยา มาประกอบการวิเคราะห์ข้อมูลร่วมด้วย และถูกนำมาตีแผ่

วิเคราะห์อย่างมีหลักการ เพื่อให้เข้าใจเชื่อถือ และต้องแปลความหมายจากปัจจัยที่มีผลต่อสภาพอากาศซึ่งเข้าใจยาก และซับซ้อน ให้เข้าใจง่าย เพื่อให้ผู้รับชมเข้าใจง่ายขึ้น และเพื่อให้การนำเสนอรายการฝนฟ้าอากาศเป็นไปในทิศทางที่ทางผู้บริหารตั้งเป้าไว้ คือเป็นรายการที่ให้สาระและความบันเทิง ดังนั้น ชุดผู้ดำเนินรายการ จะเป็นอีกสิ่งสำคัญที่จะช่วยสร้างการรับรู้ รูปแบบรายการ ซึ่งในเรื่องของชุดผู้ดำเนินรายการ เป็นสิ่งที่ผู้ตอบแบบสอบถามให้ความสำคัญเป็นอันดับที่ 3 โดยอยากเห็นดีไซ์นชุดที่ทันสมัย มีลักษณะแฟนตาซี ไม่เหมือนแพชั่นทั่วไป และชุดมีความเหมาะสมตามกาลเทศะในการสวมใส่ เป็นแบบอย่างให้ผู้ชม

หากการพัฒนาทั้ง 3 ส่วน เกิดขึ้นไปพร้อมๆ กัน จะช่วยตอบสนองความคาดหวังของผู้ชมได้ โดยเริ่มจากผู้ดำเนินรายการ ที่ต้องคงบุคลิกตามความคาดหวังของผู้ชม ถัดมาเป็นเรื่องเนื้อหาข่าว ที่ยังต้องครบถ้วน แม่นยำ และไม่ทิ้งความสนุกสนาน จากชุดผู้ดำเนินรายการที่ต้องมีความแปลก ซึ่งจะช่วยสร้างการรับรู้และความน่าสนใจ

รูปแบบ (Strategy is a pattern = P2) ด้านรูปแบบและทิศทางที่ควรจะเป็น ผู้ดำเนินรายการเป็นสิ่งที่ช่วยกระตุ้นการรับรู้ ตามรูปแบบของรายการ เพราะจากการกำหนดรูปแบบรายการที่ผ่านมา คือต้องการให้รายการฝนฟ้าอากาศ เป็นรายการที่ให้ทั้งสาระและความบันเทิง โดยผลการวิจัยชี้ให้เห็นว่า ผู้ดำเนินรายการ เป็นปัจจัยหลักในการขับเคลื่อนรายการ ซึ่งต้องมีบุคลิกข่างพูด ข่างคุย ร่าเริง ดูไม่ตึงเครียด ต้องมีโทนเสียง การใช้ถ้อยคำที่บ่งบอกความรู้สึกได้หลายอารมณ์ เพื่อให้ผู้รับชมรู้สึกเพลิดเพลิน โดยไม่ทิ้งเนื้อหาสาระ ประกอบกับชุดผู้ดำเนินรายการที่จะเป็นตัวส่งเสริมรูปแบบรายการ ให้ดูสนุกสนานยิ่งขึ้น จากการดีไซด์ที่แปลกตา ยิ่งน่าสนใจ และที่ขาดไม่ได้ คือเรื่องธีมรายการ ที่จะเป็นตัวกำหนดทิศทางบทบาทการนำเสนอเรื่องราวในแต่ละวัน โดยผู้ชมชื่นชอบธีมล้อเลียน เสียดสี อิงกระแสสังคม มีความน่าสนใจ ทำให้สนุกสนานเฮฮา ธีมเกี่ยวกับละครของทางสถานี ทำให้รายการน่าสนใจ เมื่อแสดงในบทบาทตัวละคร ผสมผสานการรายงานสภาพอากาศการสร้างสรรคิ์มในแต่ละวัน เป็นประโยชน์แก่ผู้ชมนำไปเสริมความรู้ ความเข้าใจ ในการใช้ชีวิตประจำวัน

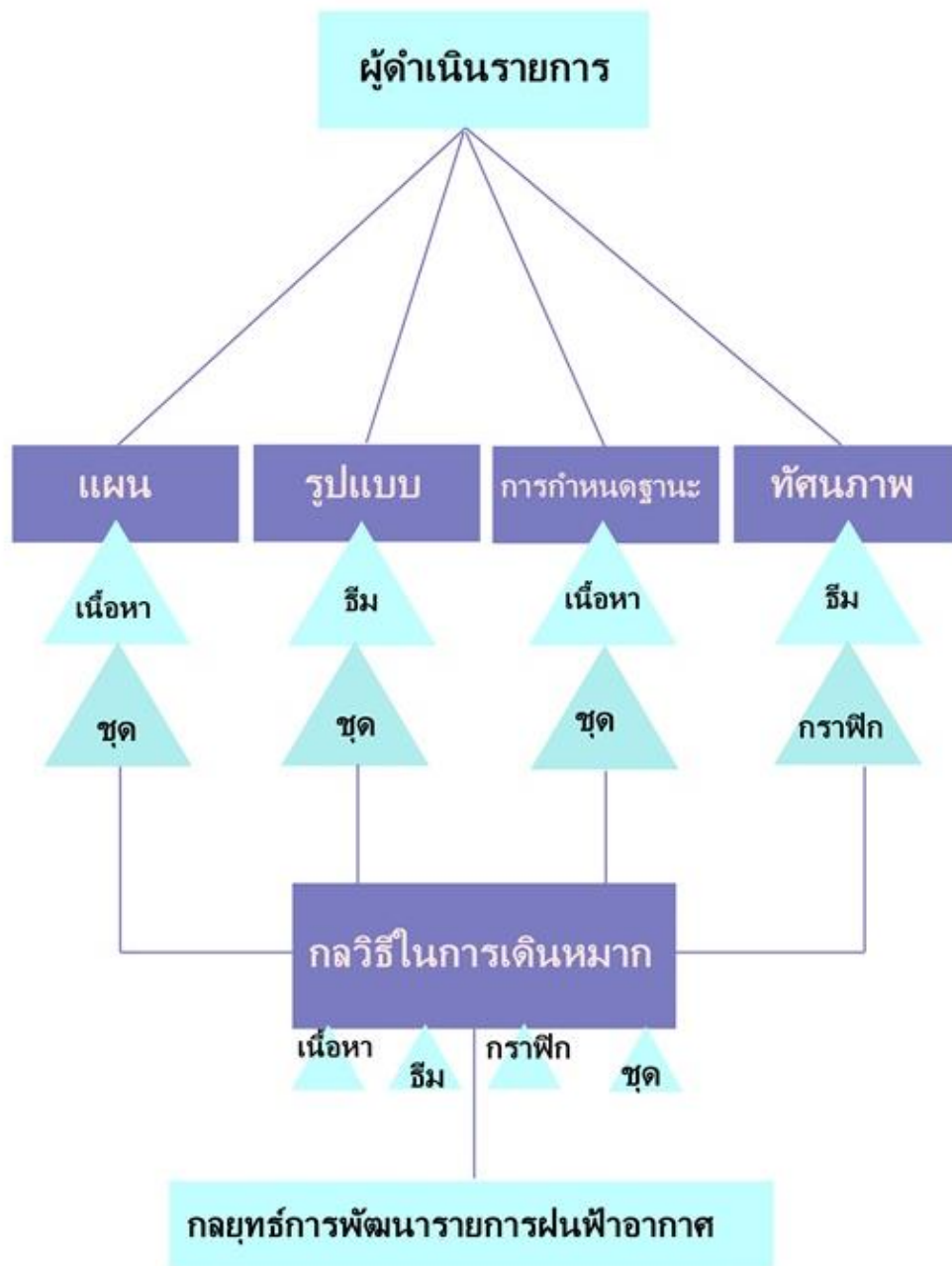
การกำหนดฐานะหรือตำแหน่ง (Strategy is position = P3) สิ่งที่จะกำหนดตัวตนของรายการฝนฟ้าอากาศ แน่แน่นอนว่าผู้ดำเนินรายการจะเป็นปัจจัยหลักในการนำเสนอ ทั้งเรื่องบุคลิกที่เน้นความสนุกสนาน พร้อมกับชุดผู้ดำเนินรายการที่จะสอดคล้องกับผู้ดำเนินรายการในแต่ละวัน ซึ่งจะทำให้เนื้อหาข่าวเป็นที่น่าติดตามมากขึ้น โดยทั้ง 3 ส่วน จะเป็นตัวกำหนดตำแหน่งของรายการฝนฟ้าอากาศ ซึ่งแตกต่างจากรายการพยากรณ์อากาศ ที่ถ่ายทอดในช่องทางอื่น ที่มุ่งเน้นการดำเนินเนื้อหาข่าวเป็นหลักเพียงอย่างเดียว แต่ในขณะที่รายการฝนฟ้าอากาศ จะมุ่งเน้นด้าน

ความสนุกสนาน ควบคู่กับเนื้อหาสาระ ประกอบกับชุดที่ดีไซน์ดี ยิ่งแปลก ยิ่งน่าสนใจ ช่วยดึงดูดให้รับชม และเกิดการรับรู้ จนกลายเป็นตำแหน่ง จุดยืนของรายการ

ทัศนภาพ (Strategy is a perspective = P4) หมายถึง บุคลิกของรายการ ที่เน้นย้ำเรื่องความสนุกสนาน ควบคู่กับเนื้อหาสาระ โดยผู้ดำเนินรายการยังเป็นจุดหลักในการนำเสนอเช่นเดิม และยังคงบุคลิกที่เป็นกันเอง นำร่าเริง ส่วนธีมรายการ และการออกแบบเชิงกราฟิก จะเป็นตัวส่งเสริมบุคลิกรายการได้เช่นกัน เนื่องจากธีมรายการถูกสร้างขึ้นทำให้เกิดความบันเทิง ซึ่งตามที่คุณชมคาดหวัง คืออยากเห็นธีมรายการในรูปแบบธีมล้อเลียน เสียดสี อิงกระแสสังคม มีความน่าสนใจ ทำให้สนุกสนานเฮฮา ธีมเกี่ยวกับละครของทางสถานี ทำให้รายการน่าสนใจ เมื่อแสดงในบทบาทตัวละคร ผสมผสานการรายงานสภาพอากาศการสร้างสรรค์ธีมในแต่ละวัน เป็นประโยชน์แก่ผู้ชม นำไปเสริมความรู้ ความเข้าใจ ในการใช้ชีวิตประจำวัน ซึ่งจะช่วยสร้างทัศนภาพที่ดียิ่งขึ้น และหากพัฒนาด้านการออกแบบเชิงกราฟิกควบคู่กันไป โดยให้มีการพัฒนาจากเดิมๆ ที่ใช้ซ้ำๆ ให้แตกต่างจากเดิม โดยการสร้างสรรค์องค์ประกอบในฉากเพิ่มเติม ให้สอดคล้องกับสถานการณ์พัฒนาองค์ประกอบในฉากกราฟิก ให้ทันต่อสถานการณ์ปัจจุบัน ให้องค์ประกอบในฉากสามารถเคลื่อนไหวได้ ซึ่งทั้ง 3 ส่วน ก็จะช่วยสร้างทัศนภาพได้ชัดเจนยิ่งขึ้น

กลวิธีในการเดินหมาก (Strategy is a ploy = P5) สำหรับการขับเคลื่อนในอนาคต เพื่อกำหนดแผน รูปแบบ ตำแหน่ง และทัศนภาพ การเดินหมากจำเป็นต้องยึดผู้ดำเนินรายการเป็นหลัก ตามบุคลิกที่ผู้ชมต้องการ คือ มีความเข้าใจต่อบทบาทที่นำเสนอ สดใส ร่าเริง มีไหวพริบที่ดี ใช้น้ำเสียงที่น่ารับฟัง และขั้นต่อมาต้องพัฒนาเพื่อยกระดับ เนื้อหาข่าวให้ทันสมัย มีการใช้ข้อมูลจากหน่วยงานอื่นนอกเหนือจากกรมอุตุนิยมวิทยาบ้าง และนำมาวิเคราะห์อย่างมีหลักการ ส่วนชุดผู้ดำเนินรายการ ต้องพัฒนาให้เหมาะสมกับธีมรายการ และการออกแบบเชิงกราฟิก เพราะถือว่าเป็นองค์ประกอบที่สำคัญ ที่จะช่วยขับเคลื่อนการเดินหมากของรายการฝนฟ้าอากาศ โดยต้องมีชุดที่เป็นแฟชั่นมากขึ้น มีทั้งออกแบบดีไซน์ใหม่ และประดิษฐ์ขึ้นเองบ้าง นอกจากนี้การออกแบบเชิงกราฟิก หากนำมาพัฒนาให้ทันต่อสถานการณ์ ก็จะช่วยสร้างการรับรู้ และความน่าสนใจได้เป็นอย่างดีและต้องให้องค์ประกอบในฉากสามารถเคลื่อนไหวได้ และดูมีชีวิตชีวามากขึ้น รวมถึงธีมที่เสียดสี ล้อเลียนสังคม เป็นธีมรายการที่ผู้ชมสนใจ ซึ่งทีมผู้ผลิต ต้องมุ่งศึกษาและพัฒนาให้ทันต่อสถานการณ์บ้านเมืองอย่างต่อเนื่อง

ซึ่งจากการนำข้อมูลจากการเก็บแบบสอบถาม มาเชื่อมโยงเข้ากับ กลยุทธ์ 5Ps จะได้โมเดลการพัฒนารายการฝนฟ้าอากาศ ดังนี้



ภาพประกอบที่ 5.1 : โมเดลการพัฒนารายการฝนฟ้าอากาศ

ที่มา : นายพรเทพ สิงห์กุล

ข้อเสนอแนะสำหรับการวิจัยครั้งนี้

จากการศึกษาเรื่อง “การรับรู้และความคาดหวังของผู้ชม เพื่อสร้างกลยุทธ์ในการพัฒนารายการฝนฟ้าอากาศ ช่อง 7HD” ผู้วิจัยมีข้อเสนอแนะสำหรับวิจัยในครั้งนี้ ดังนี้

รูปแบบและองค์ประกอบของรายการฝนฟ้าอากาศ ที่นำมาเสนอนั้น แม้จะช่วยเพิ่มสีสันและสร้างความแปลกใหม่ให้กับข่าวพยากรณ์อากาศ แต่ส่วนที่สำคัญที่สุดของรายการข่าวสำหรับผู้ชมก็ยังคงเป็นเนื้อหาข่าวที่นำเสนอ ดังนั้นผู้ผลิตควรให้ความสำคัญกับการนำเสนอเนื้อหาข่าวส่วน ด้านธีมรายการ (Theme) ด้านการออกแบบเชิงกราฟิก ด้านชุดผู้ดำเนินรายการ และในด้านของผู้ดำเนินรายการให้มองเป็นส่วนเสริม

ข้อเสนอแนะในการวิจัยครั้งต่อไป

เมื่อรายการฝนฟ้าอากาศเป็นการให้ข้อมูลข่าวสารที่มีประโยชน์กับผู้ชม รวมทั้งสามารถลดความเสี่ยงจากสาธารณภัย และเตรียมพร้อมเพื่อรับมือกับสาธารณภัยที่อาจเกิดขึ้นได้ ดังนั้นจึงควรศึกษาปัจจัยที่เกี่ยวข้องในการคัดเลือกข่าวสาร การจัดลำดับความสำคัญของข่าวพยากรณ์อากาศ และการเตือนภัย รวมถึงรูปแบบการรายงานพยากรณ์อากาศของกรมอุตุนิยมวิทยาในฐานะผู้ส่งสาร (Source) แรกในกระบวนการสื่อสาร ว่ามีประสิทธิภาพและก่อให้เกิดประสิทธิผลสูงสุดแก่ประชาชนหรือไม่