

# บทที่ 1

## บทนำ

### ความเป็นมาและความสำคัญของปัญหา

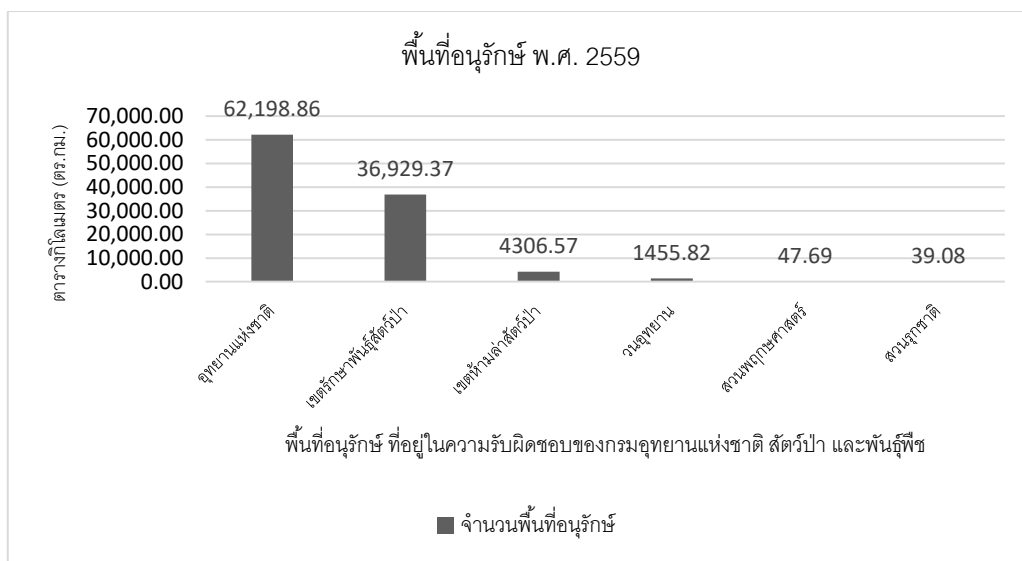
กรมอุทยานแห่งชาติ สัตว์ป่า และพันธุ์พืช มีบทบาทภารกิจเกี่ยวกับการอนุรักษ์ ส่งเสริม และฟื้นฟูทรัพยากรป่าไม้ สัตว์ป่า และพันธุ์พืชในเขตพื้นที่ป่าเพื่อการอนุรักษ์ โดยการควบคุม ป้องกัน พื้นที่ป่าอนุรักษ์เดิมที่มีอยู่ และพื้นที่ป่าเสื่อมโทรมให้กลับสมบูรณ์ ด้วยกลยุทธ์การส่งเสริม กระตุ้น และปลูกจิตสำนึกชุมชนให้มีความรู้สึกรักหวงแหน และการมีส่วนร่วมในการดูแลทรัพยากร ท้องถิ่น เพื่อเป็นการรักษาสมดุลของระบบนิเวศและ สิ่งแวดล้อม ตลอดจนความหลากหลายทาง ชีวภาพ สำหรับเป็นแหล่งต้นน้ำลำธาร แหล่งที่อยู่อาศัยของสัตว์ป่า แหล่งอาหาร แหล่งนันทนาการ และการท่องเที่ยวทางธรรมชาติของประชาชน ภายในวิสัยทัศน์ “เพิ่มพื้นที่ป่าอนุรักษ์ให้ได้ร้อยละ 25 ของพื้นที่ประเทศ ภายในปีพ.ศ. 2569” โดยมีพันธกิจ

1. อนุรักษ์ คุ้มครองและฟื้นฟูทรัพยากรป่าไม้และสัตว์ป่า
2. วิจัย พัฒนาและให้บริการด้านวิชาการ
3. บริหารจัดการทรัพยากรป่าไม้และสัตว์ป่า โดยการมีส่วนร่วมบนพื้นฐานเทคโนโลยีที่

เหมาะสม

4. ส่งเสริมการใช้ประโยชน์จากทรัพยากรธรรมชาติ อย่างสมดุลและยั่งยืน

กรมอุทยานแห่งชาติ สัตว์ป่า และพันธุ์พืช มีพื้นที่อนุรักษ์ในความรับผิดชอบ ได้แก่ อุทยาน แห่งชาติ วนอุทยาน เขตรักษาพันธุ์สัตว์ป่า เขตห้ามล่าสัตว์ป่า สวนพฤกษศาสตร์ และสวนรุกชาติ รวมทั้งสิ้น 106,089.65 ตารางกิโลเมตร (สำนักแผนงานและสารสนเทศ กรมอุทยานแห่งชาติ สัตว์ ป่า และพันธุ์พืช, กราฟแสดงพื้นที่อนุรักษ์ พ.ศ. 2559, ข้อมูลสถิติอุทยานแห่งชาติ สัตว์ป่า และพันธุ์พืช ปี 2559, 28 มิถุนายน 2560) ซึ่งเป็นพื้นที่ทั้งพื้นที่อนุรักษ์ และเป็นสถานที่ท่องเที่ยว นันทนาการ และแหล่งความรู้ด้านทรัพยากรธรรมชาติของประชาชน

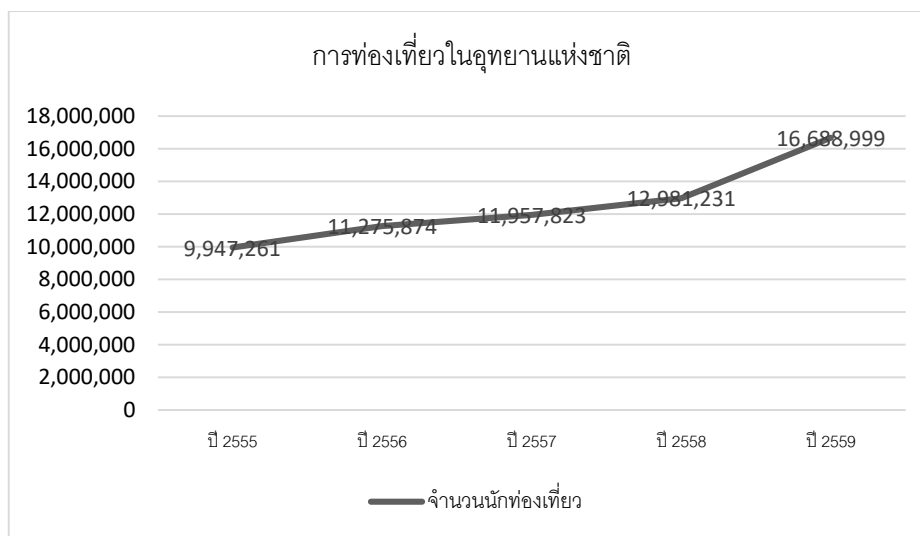


**ภาพประกอบที่ 1.1** แผนภูมิ : แสดงพื้นที่อนุรักษ์ พ.ศ. 2559

**ที่มา :** ข้อมูลสถิติอุทยานแห่งชาติ สัตว์ป่า และพันธุ์พืช 2559 หน้า ก- 7

นอกจากบทบาทภารกิจในการอนุรักษ์ทรัพยากรธรรมชาติในเขตพื้นที่ป่าอนุรักษ์ การมีส่วนร่วมของประชาชนในด้านการท่องเที่ยวเชิงอนุรักษ์มีความสำคัญอย่างยิ่ง ซึ่งการท่องเที่ยวเชิงอนุรักษ์นั้น คือ การท่องเที่ยวรูปแบบหนึ่งที่เกี่ยวข้องกับการเดินทางไปยังแหล่งธรรมชาติ และแหล่งวัฒนธรรมอย่างมีความรับผิดชอบ โดยไม่ก่อให้เกิดการรบกวน หรือทำความเสียหายแก่ทรัพยากรธรรมชาติ และสิ่งแวดล้อม แต่มีวัตถุประสงค์อย่างมุ่งมั่นเพื่อชื่นชม ศึกษา เรียนรู้ และเพลิดเพลินไปกับทัศนียภาพ พืชพรรณ และสัตว์ป่า ตลอดจนวัฒนธรรมที่ปรากฏในแหล่งธรรมชาตินั้น อีกทั้งยังช่วยสร้างโอกาสทางเศรษฐกิจที่ส่งผลให้การอนุรักษ์ทรัพยากรธรรมชาติและสิ่งแวดล้อมให้เกิดประโยชน์ต่อชุมชนท้องถิ่นด้วย

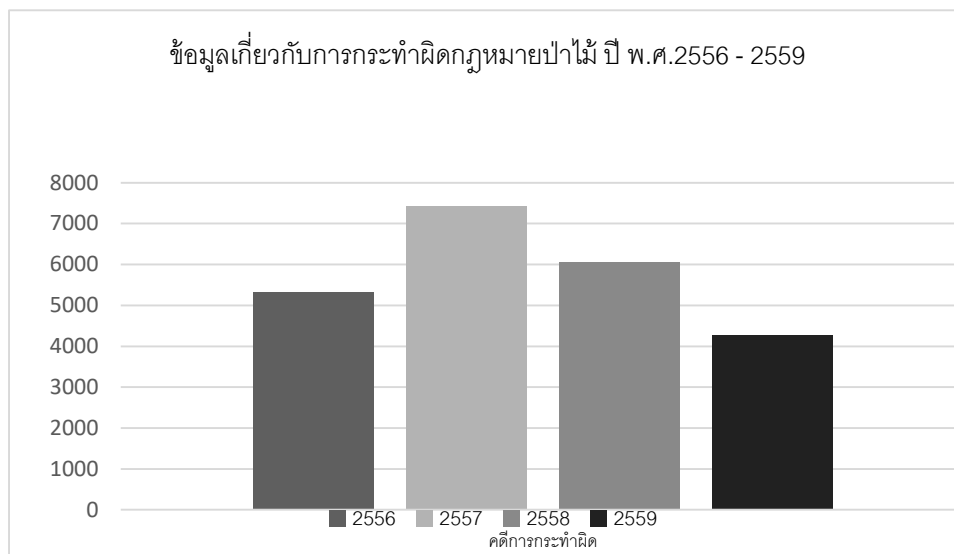
ในปัจจุบันการเศรษฐกิจการท่องเที่ยวของประเทศไทยมีการเจริญเติบโต และถือเป็นหนึ่งในรายได้หลักของประเทศ ซึ่งในขณะที่ความเจริญทางเศรษฐกิจมีการเจริญเติบโตจากนักท่องเที่ยวภายในและต่างประเทศนั้น เนื่องจากประเทศไทยมีความหลากหลายทางด้านชีวภาพทำให้เกิดระบบนิเวศของธรรมชาติที่อุดมสมบูรณ์ รายงานข้อมูลสถิติปี 2559 โดยกรมอุทยานแห่งชาติ สัตว์ป่า และพันธุ์พืช ข้อมูลการท่องเที่ยวในอุทยานแห่งชาติ มีนักท่องเที่ยวมากถึง 16,688,999 คน ซึ่งมีแนวโน้มเพิ่มมากขึ้นทุกปี



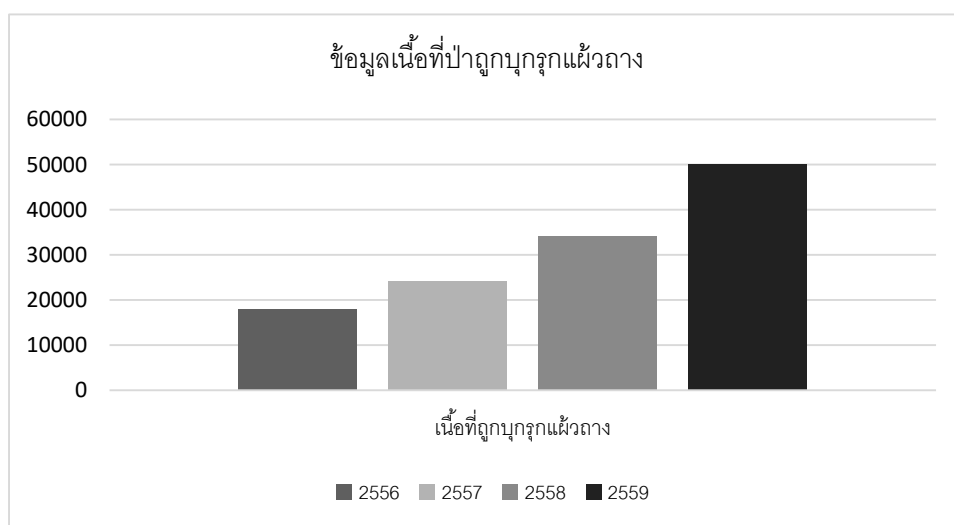
ภาพประกอบที่ 1.2 แผนภูมิ : จำนวนผู้เข้าไปท่องเที่ยวในอุทยานแห่งชาติ  
ปีงบประมาณ 2555-2559

ที่มา : ข้อมูลสถิติอุทยานแห่งชาติ สัตว์ป่า และพันธุ์พืช 2559 หน้า 40

ปัญหาความเสื่อมโทรมของทรัพยากรธรรมชาติ ที่มาจากการเติบโตของท่องเที่ยวเป็นปัญหาสำคัญ หมายความว่ารวมถึงปัญหาการขาดจิตสำนึกของนักท่องเที่ยว ซึ่งจะส่งผลกระทบต่อทรัพยากรธรรมชาติโดยตรง เช่น สิ่งแวดล้อมในเขตอุทยานแห่งชาติและพื้นที่ป่าอนุรักษ์ สุขภาพอนามัยและการดำรงชีวิตของสัตว์ป่า ระบบนิเวศของธรรมชาติที่ถูกเปลี่ยนแปลงโดยฝีมือของมนุษย์ และสุดท้ายอาจเป็นปัญหาบานปลายต่อการพัฒนาพื้นที่พื้นที่ป่าอนุรักษ์ซึ่งเป็นทั้งทรัพยากรธรรมชาติที่สำคัญ และเป็นแหล่งท่องเที่ยวซึ่งเป็นรายได้หลักของประเทศไทยต่อไปในอนาคต และไม่ใช่เพียงส่งผลกระทบต่อทรัพยากรธรรมชาติของประเทศไทยเท่านั้น ยังส่งผลไปการอนุรักษ์ทรัพยากรธรรมชาติในระดับสากลอีกด้วย



ภาพประกอบที่ 1.3 แผนภูมิ : ข้อมูลเกี่ยวกับการกระทำผิดกฎหมายป่าไม้ พ.ศ.2556 - 2559  
ที่มา : ข้อมูลสถิติอุทยานแห่งชาติ สัตว์ป่า และพันธุ์พืช 2559 หน้า 41



ภาพประกอบที่ 1.4 แผนภูมิ : ข้อมูลเนื้อที่ป่าถูกบุกรุกแผ้วถาง พ.ศ.2556 - 2559  
ที่มา : ข้อมูลสถิติอุทยานแห่งชาติ สัตว์ป่า และพันธุ์พืช 2559 หน้า 41

จากข้อมูลสถิติเกี่ยวกับการกระทำผิดกฎหมายป่าไม้ พ.ศ.2556 - 2559 และข้อมูลเนื้อที่ป่าถูกบุกรุกแผ้วถาง เป็นแนวโน้มของปัญหาเป็นสาเหตุให้เกิดความตระหนักว่า อนาคตของทรัพยากรธรรมชาติของประเทศไทย ต้องมีการบูรณาการร่วมกันระหว่างหน่วยงานของรัฐ และ

ประชาชนในการอนุรักษ์ทรัพยากรธรรมชาติ ด้านการท่องเที่ยวเชิงอนุรักษ์เพื่อการอนุรักษ์ทรัพยากรธรรมชาติให้ยั่งยืนตลอดไป

การเปิดรับและความเข้าใจการสื่อความหมายธรรมชาติเพื่อการท่องเที่ยวเชิงเวชเป็นจุดเริ่มต้น และเป็นพื้นฐานการเรียนรู้ที่สำคัญของการอนุรักษ์ทรัพยากรธรรมชาติ เพราะการตอบสนองของพฤติกรรมใดๆ จะขึ้นอยู่กับ การเปิดรับ จากสื่อตามสภาพแวดล้อมของตน และความสามารถในการแปลความหมายของสารจากสื่อเหล่านั้น ด้วยเหตุนี้การเรียนรู้ที่มีประสิทธิภาพจึงขึ้นอยู่กับปัจจัยการเปิดรับ และสิ่งเร้าที่มีประสิทธิภาพ โดยเฉพาะการเผยแพร่สื่อประชาสัมพันธ์ที่มีเนื้อหาในการให้ข่าวสาร องค์ความรู้ และการรณรงค์ประชาสัมพันธ์ด้านการอนุรักษ์ทรัพยากรธรรมชาติไปยังประชาชนซึ่งเป็นนักท่องเที่ยว ซึ่งการเปิดรับที่จะนำไปสู่รับรู้จะประกอบด้วยกระบวนการ 3 ด้าน ได้แก่ การรับสัมผัส การแปลความหมาย และอารมณ์ ซึ่งจะเกิดขึ้นมากน้อยเพียงใดขึ้น อยู่กับสิ่งที่มีอิทธิพล หรือปัจจัยในการรับรู้ ได้แก่ ลักษณะการเปิดรับของผู้รับรู้ ลักษณะของสิ่งเร้า เมื่อมีสิ่งเร้าเป็นตัวกำหนดให้เกิดการเรียนรู้ได้นั้นจะต้องมีการรับรู้เกิดขึ้นก่อน เพราะการเรียนรู้เป็นหนทางที่นำไปสู่การแปลความหมายที่เข้าใจกันได้ ซึ่งหมายถึงการรับรู้เป็นพื้นฐานของการเรียนรู้และเข้าใจ ถ้าไม่มีการรับรู้เกิดขึ้น การเรียนรู้อย่อมเกิดขึ้นไม่ได้ การรับรู้จึงเป็นองค์ประกอบสำคัญ ที่ทำให้เกิดความคิดรวบยอด ทศนคติของประชาชนหรือนักท่องเที่ยว อันเป็นส่วนสำคัญยิ่งในกระบวนการสร้างความเข้าใจที่เกิดประสิทธิภาพและประสิทธิผล ซึ่งเป็นปัจจัยที่สำคัญประการแรกที่ทำให้เกิดความร่วมมือระหว่างประชาชนและหน่วยงานของรัฐในด้านการอนุรักษ์ทรัพยากรธรรมชาติ ผ่านการท่องเที่ยวเชิงอนุรักษ์ และทั้งหมดนี้ต้องเริ่มจากการเปิดรับ การรับรู้ และการเรียนรู้ ซึ่งเป็นปัจจัยสำคัญที่จะนำไปสู่การสร้างความรู้เข้าใจให้กับประชาชนด้านการท่องเที่ยวเชิงอนุรักษ์

ความเข้าใจ เป็นอีกปัจจัยสำคัญสำหรับการอนุรักษ์ทรัพยากรธรรมชาติ ความสามารถในการจับใจความสำคัญของเรื่องราวต่างๆ ของสื่อประชาสัมพันธ์ทั้งภาษา รหัส สัญลักษณ์ ทั้งรูปธรรมและนามธรรม ได้แก่ การแปรความ คือ ความสามารถในการจับใจความให้ถูกต้องกับสิ่งที่สื่อความหมายหรือความสามารถในการถ่ายทอดความหมายจากภาษาหนึ่งไปสู่อีกภาษาหนึ่ง หรือจากการสื่อสารรูปแบบหนึ่งไปสู่อีกรูปแบบหนึ่ง เช่น บ้ายสัญลักษณ์ในอุทยานแห่งชาติที่มีวัตถุประสงค์ให้นักท่องเที่ยวปฏิบัติตาม หรือระมัดระวัง เป็นต้น การตีความ คือ ความสามารถในการอธิบาย หรือแปลความหมายมาเรียบเรียง โดยทำการจัดระเบียบ สรุปยอดเป็นเนื้อความใหม่ โดยยึดเป็นเนื้อความเดิมเป็นหลักไม่ต้องอาศัยหลักเกณฑ์อื่นใดมาใช้ เช่น การอ่านจุลสารกรมอุทยานแห่งชาติ สัตว์ป่า และพันธุ์พืช แล้วเกิดการนำหลักองค์ความรู้ที่เกี่ยวข้องกับการอนุรักษ์

ทรัพยากรธรรมชาติไปปรับใช้ให้เกิดประโยชน์กับการท่องเที่ยวเชิงอนุรักษ์ การขยายความ คือ ความสามารถที่ขยายเนื้อหาข้อมูลที่รับรู้มาให้มากขึ้น หรือเป็นความสามารถในการทำนาย หรือ คาดคะเนเหตุการณ์ล่วงหน้าได้อย่างดี โดยอาศัยข้อมูลอ้างอิงหรือแนวโน้มที่เกินเลยจากข้อมูล เช่น การนำองค์ความรู้จากสื่อประชาสัมพันธ์ มาใช้กับการสังเกตและระวังภัยการเกิดน้ำป่าและ ดินถล่มระหว่างการท่องเที่ยวอุทยานแห่งชาติในฤดูฝน เป็นต้น ซึ่งจากความเข้าใจนี้จะเป็นผลที่ นำไปสู่พฤติกรรมการท่องเที่ยวเชิงอนุรักษ์ของประชาชนอย่างยั่งยืน

พฤติกรรมด้านการท่องเที่ยวเชิงนิเวศ เป็นเป้าหมายสำคัญที่กรมอุทยานแห่งชาติ สัตว์ป่า และพันธุ์พืช มีความคาดหวังให้เกิดขึ้นกับนักท่องเที่ยว หลักการที่สำคัญ คือ

1. จะต้องมีการอนุรักษ์ทรัพยากรการท่องเที่ยวต่างๆ ไม่ว่าจะเป็นทรัพยากรการท่องเที่ยว ทางธรรมชาติ หรือทรัพยากรการท่องเที่ยวทางวัฒนธรรม ให้คงสภาพเดิมไว้ให้มากที่สุด ไม่ถูก ทำลายไป

2. กระตุ้นจิตสำนึกของคนในให้พยายามดูแลรักษา และปกป้องทรัพยากรการท่องเที่ยว เหล่านั้น โดยไม่กระทำการใดๆ ที่เป็นผลเสียต่อทรัพยากรการท่องเที่ยว เพียงเพื่อหวังผลประโยชน์ ส่วนตน

3. ให้ความรู้ความเข้าใจแก่นักท่องเที่ยว เพื่อตระหนักถึงคุณค่า และความสำคัญของ แหล่งท่องเที่ยว ที่ตนเดินทางเข้าไปเยือน และให้ความร่วมมือแก่ชุมชนในท้องถิ่นในการอนุรักษ์ สิ่งแวดล้อม อันเป็นมรดกตกทอด ของคนในท้องถิ่นนั้นๆ ให้คงสภาพที่ดีต่อไป นานๆ

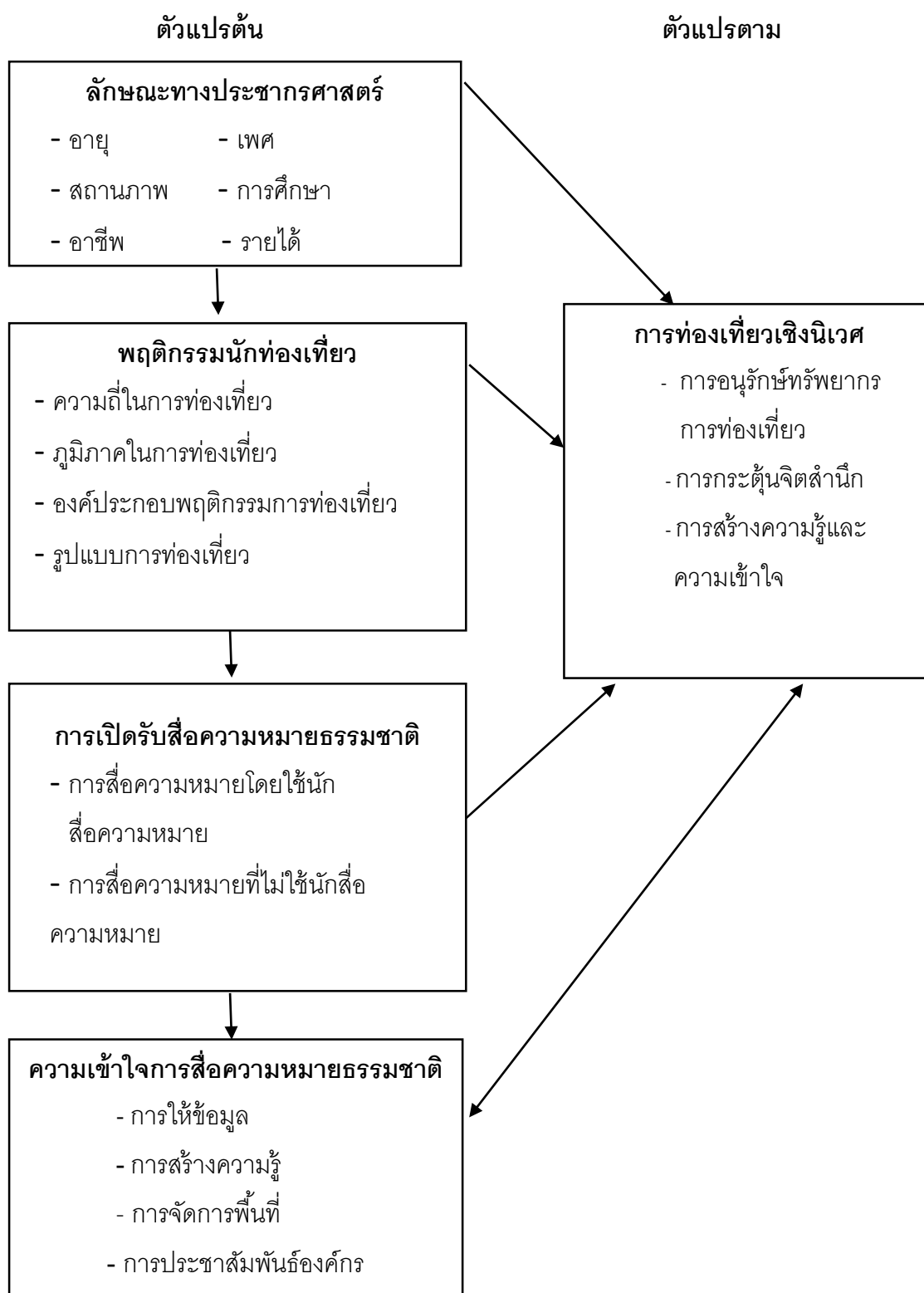
การรับรู้ ความเข้าใจ และพฤติกรรมด้านการท่องเที่ยวเชิงนิเวศ เป็นสิ่งที่สอดคล้องและ เกี่ยวข้องกันเป็นกระบวนการ โดยเริ่มจากการรับรู้ การเรียนรู้ เกิดผลเป็นความเข้าใจ ซึ่งนำไปสู่ พฤติกรรมด้านการท่องเที่ยวเชิงอนุรักษ์ ซึ่งสื่อประชาสัมพันธ์ของกรมอุทยานแห่งชาติ สัตว์ป่า และ พันธุ์พืช นอกจากเผยแพร่ภารกิจขององค์กร ข้อมูล องค์ความรู้ ข่าวสารด้านทรัพยากรธรรมชาติ แล้ว การเผยแพร่สื่อประชาสัมพันธ์ด้านการอนุรักษ์ทรัพยากรธรรมชาติ เช่น การท่องเที่ยวเชิง อนุรักษ์ เพื่อสื่อสารการอนุรักษ์ทรัพยากรธรรมชาติไปยังประชาชน เพื่อให้เกิดการรับรู้ ความเข้าใจ และพฤติกรรมด้านการท่องเที่ยวเชิงอนุรักษ์ และสิ่งสำคัญที่กรมอุทยานแห่งชาติ สัตว์ป่า และพันธุ์พืช มีวัตถุประสงค์ให้เกิดขึ้นกับประชาชนอย่างยั่งยืน นั่นก็คือ จิตสำนึกในการอนุรักษ์ ทรัพยากรธรรมชาติ ซึ่งเป็นสิ่งสำคัญในการพัฒนาสู่ความเป็นค่านิยมในการทำนุบำรุงรักษา ทรัพยากรธรรมชาติให้ยั่งยืน ด้วยความร่วมมือระหว่างภาครัฐและภาคประชาชนในการ บูรณาการ ร่วมกันด้านการอนุรักษ์ทรัพยากรธรรมชาติซึ่งเป็นสมบัติของประเทศ

ผู้วิจัยเล็งเห็นถึงความสำคัญของปัญหาความสัมพันธ์ของทรัพยากรธรรมชาติในพื้นที่ป่าอนุรักษ์ในอนาคต และการกระตุ้นจิตสำนึกในการอนุรักษ์ทรัพยากรธรรมชาติของนักท่องเที่ยว จึงนำปัญหาดังกล่าวดำเนินการสู่การวิจัยเพื่อหาแนวทางในการแก้ไข ปรับปรุง และพัฒนาต่อไป

### วัตถุประสงค์ของการวิจัย

1. เพื่อศึกษาพฤติกรรมกรรมการท่องเที่ยวอุทยานแห่งชาติในประเทศไทยของประชาชนในช่วงอายุ 26-37 ปี
2. เพื่อศึกษาการเปิดรับการสื่อสารประชาสัมพันธ์ของประชาชนด้านการท่องเที่ยวเชิงนิเวศที่ในเขตอุทยานแห่งชาติ
3. เพื่อศึกษาความเข้าใจสื่อสารประชาสัมพันธ์ของประชาชนด้านการท่องเที่ยวเชิงนิเวศในเขตอุทยานแห่งชาติ
4. เพื่อศึกษาการท่องเที่ยวเชิงนิเวศของประชาชนจากการเปิดรับ และความเข้าใจมีต่อการสื่อสารประชาสัมพันธ์ของกรมอุทยานแห่งชาติ สัตว์ป่า และพันธุ์พืช

## กรอบแนวคิดในการวิจัย



ภาพประกอบที่ 1.5 : กรอบแนวคิดในการวิจัย



## สมมติฐานการวิจัย

1. ลักษณะทางประชากรศาสตร์ที่แตกต่างกันมีผลต่อพฤติกรรมท่องเที่ยวเชิงนิเวศแตกต่างกัน
2. พฤติกรรมนักท่องเที่ยวที่แตกต่างกันมีผลต่อการเปิดรับสื่อความหมายธรรมชาติของกรมอุทยานแห่งชาติ สัตว์ป่า และพันธุ์พืชแตกต่างกัน
3. การเปิดรับสื่อความหมายธรรมชาติของกรมอุทยานแห่งชาติ สัตว์ป่า และพันธุ์พืชที่แตกต่างกันมีผลต่อความเข้าใจการสื่อความหมายธรรมชาติแตกต่างกัน
4. ลักษณะทางประชากรศาสตร์ที่แตกต่างกันมีผลต่อการท่องเที่ยวเชิงนิเวศของประชาชนแตกต่างกัน
5. พฤติกรรมนักท่องเที่ยวที่แตกต่างกันมีผลต่อการท่องเที่ยวเชิงนิเวศของประชาชนที่แตกต่างกัน
6. การเปิดรับสื่อความหมายธรรมชาติของกรมอุทยานแห่งชาติ สัตว์ป่า และพันธุ์พืชที่แตกต่างกันมีผลต่อการท่องเที่ยวเชิงนิเวศของประชาชนแตกต่างกัน
7. ความเข้าใจการสื่อความหมายธรรมชาติของกรมอุทยานแห่งชาติ สัตว์ป่า และพันธุ์พืชมีความสัมพันธ์ต่อการท่องเที่ยวเชิงนิเวศของประชาชนแตกต่างกัน

## ขอบเขตในการวิจัย

การวิจัยในครั้งนี้มุ่งศึกษาการรับรู้และความเข้าใจของประชาชน ซึ่งเป็นนักท่องเที่ยวในกลุ่มผู้ที่มีอายุ 26-37 ปี และจะต้องมีประสบการณ์การท่องเที่ยวอุทยานแห่งชาติอย่างน้อย 1 ครั้งเท่านั้น

## นิยามคำศัพท์

**พฤติกรรมนักท่องเที่ยว** (Tourist's Behavior) หมายถึง การกระทำของผู้ที่เข้าไปท่องเที่ยวภายในเขตอุทยานแห่งชาติ และหมายรวมถึงความถี่ในการท่องเที่ยว ภูมิภาคในการท่องเที่ยว องค์ประกอบ รูปแบบการท่องเที่ยว

**การเปิดรับ** (Exposure) หมายถึง พฤติกรรมในการเปิดรับสื่อประชาสัมพันธ์ของกรมอุทยานแห่งชาติ สัตว์ป่า และพันธุ์พืช ซึ่งได้แก่ สื่อความหมายโดยใช้นักสื่อความหมาย คือ เจ้าหน้าที่ที่ปฏิบัติหน้าที่อยู่ที่อุทยานแห่งชาติแต่ละแห่ง มีหน้าที่ในการให้บริการข่าวสาร การนำ

เที่ยว และการสื่อความหมายแบบแสดงสด สื่อความหมายที่ไม่ใช้นักสื่อความหมาย ได้แก่ โสตทัศนูปกรณ์ ตัวกลางที่ใช้การเขียน กิจกรรมที่ดำเนินการด้วยตนเอง นิทรรศการ ป้ายนิเทศ ศูนย์บริการนักท่องเที่ยว และการสื่อความหมายนอกพื้นที่

**ความเข้าใจ** (understanding) หมายถึง การตีความหมายสารที่ประชาชนได้รับ ซึ่งสอดคล้องตรงกับเป้าหมาย และวัตถุประสงค์ที่กรมอุทยานแห่งชาติ สัตว์ป่า และพันธุ์พืช ต้องการประชาสัมพันธ์ด้านการท่องเที่ยวเชิงนิเวศ ได้แก่ การให้ข้อมูล การสร้างความรู้ การจัดการบริหารพื้นที่ และการประชาสัมพันธ์เสริมสร้างภาพลักษณ์องค์กร

**สื่อความหมายธรรมชาติ** (Nature Interpretation) หมายถึง เครื่องมือการสื่อสารเพื่อสร้างความรู้ความเข้าใจในความสำคัญของทรัพยากรธรรมชาติ ระบบนิเวศ สิ่งแวดล้อมในเขตอุทยานแห่งชาติ โดยมีจุดประสงค์เพื่อสร้างความปลอดภัยในการท่องเที่ยวอุทยานแห่งชาติ และการอนุรักษ์ทรัพยากรธรรมชาติให้มีความยั่งยืนด้วยจิตสำนึกของนักท่องเที่ยว ผ่านการสื่อความหมายธรรมชาติโดยสื่อประชาสัมพันธ์ต่างๆที่อยู่ในเขตอุทยานแห่งชาติ

**การท่องเที่ยวเชิงนิเวศ** (Ecotourism) หมายถึง การท่องเที่ยวรูปแบบหนึ่งที่เกี่ยวข้องกับการเดินทางไปยังแหล่งธรรมชาติ และแหล่งวัฒนธรรมอย่างมีความรับผิดชอบ โดยไม่ก่อให้เกิดการรบกวนหรือก่อให้เกิดความเสียหายแก่ทรัพยากรธรรมชาติและสิ่งแวดล้อม แต่มีวัตถุประสงค์อย่างมุ่งมั่นเพื่อชื่นชม ศึกษาทรัพยากรธรรมชาติและสิ่งแวดล้อมให้เกิดประโยชน์ต่อชุมชนท้องถิ่นด้วย

**กลุ่มคนเจเนอเรชั่น วาย** (Generation Y) หมายถึง กลุ่มคนที่เกิดระหว่างปี ค.ศ. 1980 ถึง ปี ค.ศ.1991 (พ.ศ.2523-2534) อายุ 26-37 ปี เป็นกลุ่มประชากรเป้าหมาย ซึ่งมีความนิยมการท่องเที่ยวพักผ่อนหย่อนใจมากที่สุด โดยเฉพาะแหล่งท่องเที่ยวทางธรรมชาติ พร้อมทั้งมีพฤติกรรมในการเปิดรับสื่อหลากหลายรูปแบบ และมีพลังในการสร้างค่านิยม แนวคิด และพฤติกรรมที่สร้างสรรค์ โดยเฉพาะการเป็นประชากรรุ่นใหม่ที่มีความสำคัญกับทรัพยากรธรรมชาติด้านการท่องเที่ยวเชิงอนุรักษ์

**การสื่อความหมายธรรมชาติ** หมายถึง วิธีการ อุปกรณ์ เครื่องมือ ที่ใช้ในการให้ข้อมูล ข่าวสารหรืออธิบายเรื่องราวโดยสร้างความรู้ ความเข้าใจแก่นักท่องเที่ยว โดยแบ่งออกเป็น 2 ประเภท ได้แก่ การสื่อความหมายโดยใช้นักสื่อความหมาย (Personal services) เป็นการสื่อสารแบบสองทาง (Two-way communication) ซึ่งนอกจากนักสื่อความหมายจะให้ความร่วมมือกับนักท่องเที่ยวได้ ยังสามารถกระตุ้นและตอบสนองความต้องการแก่นักท่องเที่ยว รวมถึงสามารถ

ควบคุมสถานการณ์ให้เป็นไปตามกระบวนการสื่อความหมายได้ และการสื่อความหมายที่ไม่ใช้นักสื่อความหมาย (Nonpersonel service) เป็นการสื่อความหมายที่นักท่องเที่ยวจะได้รับข้อมูลจากอุปกรณ์ต่างๆ การสื่อความหมายดังกล่าว นักสื่อความหมายจะต้องให้ความเชื่อถือ และเลือกใช้เครื่องมือและอุปกรณ์เป็นตัวกลางสื่อสารไปยังนักท่องเที่ยว ซึ่งเป็นการให้ข้อมูลข่าวสารแบบทางเดียว (One - way communication)

### ประโยชน์ที่คาดว่าจะได้รับ

1. เพื่อทราบการเปิดรับการสื่อความหมายธรรมชาติของประชาชนด้านการท่องเที่ยวเชิงนิเวศที่ในเขตอุทยานแห่งชาติ
2. เพื่อทราบความเข้าใจการสื่อความหมายธรรมชาติของประชาชนด้านการท่องเที่ยวเชิงนิเวศในเขตอุทยานแห่งชาติ
3. เพื่อทราบพฤติกรรมกรรมการท่องเที่ยวเชิงนิเวศของประชาชนจากการเปิดรับ และความเข้าใจมีต่อการสื่อความหมายธรรมชาติของกรมอุทยานแห่งชาติ สัตว์ป่า และพันธุ์พืช
4. เพื่อนำผลการวิจัยไปพัฒนาสื่อประชาสัมพันธ์ของกรมอุทยานแห่งชาติ สัตว์ป่า และพันธุ์พืช ให้สอดคล้องกับพฤติกรรมกรรมการเปิดรับ และการสร้างความเข้าใจของประชาชนด้านการท่องเที่ยวเชิงนิเวศให้เกิดประสิทธิภาพมากยิ่งขึ้น