

บทที่ 5

สรุปผลการวิจัย อภิปรายผล และข้อเสนอแนะ

การศึกษาเรื่อง รูปแบบการนำเสนอข่าวด้วยเฟซบุ๊กไลฟ์ (Facebook live) ของสถานีโทรทัศน์ทีวี่ดิเจ็ด ผู้วิจัยได้สังเกตเห็นถึงปัญหาของการแข่งขันของสื่อโทรทัศน์เพื่อเพิ่มเรตติ้งให้กับทางสถานี หลังจากมีการประมูลทีวี่ดิเจ็ดเกิดขึ้น ทำให้มีจำนวนช่องสถานีเพิ่มมากขึ้น ประกอบกับปัจจุบันสื่อออนไลน์ได้รับความนิยมตามเทคโนโลยีที่พัฒนาอย่างรวดเร็ว ทำให้สถานีโทรทัศน์ต้องหันมาแข่งขันทางสื่อออนไลน์มากขึ้นตามไปด้วย ซึ่งจะเห็นว่าหนึ่งในเครื่องมือที่สถานีโทรทัศน์ทีวี่ดิเจ็ดนำมาใช้คือเฟซบุ๊ก (Facebook Live) เพื่อรายงานสถานการณ์ข่าวด่วนได้อย่างรวดเร็ว ทำให้ผู้บริโภคสามารถเข้าถึงข้อมูลข่าวสารได้ง่ายและเร็วขึ้น

โดยการวิจัยครั้งนี้ มีวัตถุประสงค์เพื่อ

1. เพื่อศึกษาลักษณะทางประชากรของผู้ชมที่มีผลต่อการติดตามรับชมข่าวด่วน ผ่านทางเฟซบุ๊กไลฟ์ (Facebook live) ของสถานีโทรทัศน์ทีวี่ดิเจ็ด
2. เพื่อศึกษาพฤติกรรมการเปิดรับที่มีผลต่อการติดตามรับชมข่าวด่วน ผ่านทางเฟซบุ๊กไลฟ์ (Facebook live) ของสถานีโทรทัศน์ทีวี่ดิเจ็ด
3. เพื่อศึกษารูปแบบการนำเสนอเฟซบุ๊กไลฟ์ (Facebook live) ที่มีผลต่อการติดตามรับชมข่าวด่วน ผ่านทางเฟซบุ๊กไลฟ์ (Facebook live) ของสถานีโทรทัศน์ทีวี่ดิเจ็ด

การวิจัยครั้งนี้ แบ่งออกเป็น 5 ตอนตามกรอบแนวคิด คือ

ส่วนที่ 1 ลักษณะประชากรศาสตร์

ส่วนที่ 2 พฤติกรรมการรับชมข่าวด่วนด้วย Facebook live

ส่วนที่ 3 รูปแบบการนำเสนอผ่าน Facebook live

ส่วนที่ 4 การติดตามรับชมข่าวด่วนด้วย Facebook live ของสถานีโทรทัศน์ทีวี่ดิเจ็ด

ส่วนที่ 5 ข้อเสนอแนะเพิ่มเติม

วิธีการดำเนินการวิจัย

กลุ่มตัวอย่างที่ใช้ในการวิจัยครั้งนี้ คือกลุ่มที่มีอายุ 19 - 60 ปี ในเขตกรุงเทพมหานคร จำนวน 400 คน ทำการรวบรวมข้อมูลที่ได้รับจากแบบสอบถาม (Questionnaire) วิเคราะห์ผลใช้ สถิติเชิงพรรณนา (Descriptive Statistic) เพื่ออธิบายผลการศึกษา ได้แก่ การแจกแจงความถี่ ร้อยละ ค่าเฉลี่ย และค่าเบี่ยงเบนมาตรฐาน และวิเคราะห์ข้อมูลเชิงปริมาณ (Quantitative Analysis) ทดสอบความแตกต่างโดยใช้สถิติแบบ ค่า T-test และ ค่า F-Test และทดสอบความสัมพันธ์โดยใช้ ค่าสถิติสัมประสิทธิ์สหสัมพันธ์ของเพียร์สัน (Pearson's Correlation) ผลการวิเคราะห์ข้อมูล สามารถสรุปจำแนกเนื้อหาตามกรอบแนวคิด ได้ดังนี้

สรุปผลการวิจัย

ส่วนที่ 1 ลักษณะประชากรศาสตร์

การวิจัยครั้งนี้มีขนาดกลุ่มตัวอย่าง จำนวน 400 คน กลุ่มตัวอย่างเป็นเพศหญิง จำนวน 257 คน คิดเป็นร้อยละ 64.20 รองลงมา เป็นเพศชาย จำนวน 143 คน คิดเป็นร้อยละ 35.80

จำแนกตามอายุกลุ่มตัวอย่างส่วนใหญ่มีอายุ 31-40 ปี จำนวน 159 คน คิดเป็นร้อยละ 39.70 รองลงมา มีอายุ 26-30 ปี จำนวน 137 คน คิดเป็นร้อยละ 34.20

จำแนกตามระดับการศึกษา พบว่า กลุ่มตัวอย่างส่วนใหญ่มีระดับการศึกษาปริญญาตรี จำนวน 266 คน คิดเป็นร้อยละ 66.50 รองลงมา มีระดับการศึกษาปริญญาโท จำนวน 77 คน คิดเป็นร้อยละ 19.20

จำแนกตามอาชีพ พบว่า กลุ่มตัวอย่างส่วนใหญ่มีอาชีพพนักงานเอกชน/ห้างร้านเอกชน จำนวน 224 คน คิดเป็นร้อยละ 56.00 รองลงมา มีอาชีพเจ้าของกิจการ/ธุรกิจส่วนตัว จำนวน 54 คน คิดเป็นร้อยละ 13.50

จำแนกตามรายได้ต่อเดือน พบว่า กลุ่มตัวอย่างส่วนใหญ่มีรายได้ต่อเดือน 20,001-30,000 บาท จำนวน 127 คน คิดเป็นร้อยละ 31.80 รองลงมา มีรายได้ต่อเดือน 10,001-20,000 บาท จำนวน 94 คน คิดเป็นร้อยละ 23.50

ผลวิจัยพบว่า อายุ มีผลต่อการติดตามรับชมข่าวด่วนผ่านทางเฟซบุ๊กไลฟ์ (Facebook live) ของสถานีโทรทัศน์ทีวี่ดิเจ็ดแตกต่างกันอย่างมีนัยสำคัญทางสถิติที่ระดับ 0.05

อาชีพ มีผลต่อการติดตามรับชมข่าวด่วนผ่านทางเฟซบุ๊กไลฟ์ (Facebook live) ของ สถานีโทรทัศน์ทีวี่ดิเจ็ดแตกต่างกันอย่างมีนัยสำคัญทางสถิติที่ระดับ 0.05

ระดับรายได้เฉลี่ยต่อเดือนที่แตกต่างกัน มีผลต่อการติดตามรับชมข่าวด่วนผ่านทางเฟซบุ๊กไลฟ์ (Facebook live) ของสถานีโทรทัศน์ทีวี่ดิจิทัลแตกต่างกันอย่างมีนัยสำคัญทางสถิติที่ระดับ 0.05

ส่วนที่ 2 พฤติกรรมการรับชมข่าวด่วนด้วย Facebook live

การวิจัยครั้งนี้ พบว่า กลุ่มตัวอย่างรับชมข่าวด่วนด้วย Facebook live ผ่านทางเพจเฟซบุ๊กช่องทีวี่ดิจิทัลช่วงเวลา 20.01-00.00 น. จำนวน 174 คน คิดเป็นร้อยละ 43.50 รองลงมา ช่วงเวลา 16.01-20.00 น. จำนวน 96 คน คิดเป็นร้อยละ 24.00

กลุ่มตัวอย่างส่วนใหญ่รับชมข่าวด่วนด้วย Facebook live ผ่านทางเพจเฟซบุ๊กช่องทีวี่ดิจิทัลในระยะเวลา 11-20 นาที จำนวน 125 คน คิดเป็นร้อยละ 31.20 รองลงมา มีระยะเวลาในการรับชม 5-10 นาที จำนวน 109 คน คิดเป็นร้อยละ 27.20

จำแนกตามความถี่ในการติดตามรับชมข่าวด่วนด้วย Facebook live ผ่านทางเพจเฟซบุ๊กช่องทีวี่ดิจิทัล พบว่า กลุ่มตัวอย่างส่วนใหญ่รับชมข่าวด่วนด้วย Facebook live ผ่านทางเพจเฟซบุ๊กช่องทีวี่ดิจิทัล 1-3 ครั้ง/วัน จำนวน 314 คน คิดเป็นร้อยละ 78.50 รองลงมา 4-6 ครั้ง/วัน จำนวน 39 คน คิดเป็นร้อยละ 9.80

จำแนกตามโดยปกติมีการรับชมข่าวด่วนด้วย Facebook live ผ่านทางเพจเฟซบุ๊กช่องทีวี่ดิจิทัลมากน้อยเพียงใด พบว่า กลุ่มตัวอย่างส่วนใหญ่ติดตามแบบผ่าน (ดูบ้างไม่ดูบ้าง) จำนวน 256 คน คิดเป็นร้อยละ 64.00 รองลงมา ไม่ค่อยได้ติดตาม (ได้ดูบ้าง แต่ค่อนข้างน้อย) จำนวน 104 คน คิดเป็นร้อยละ 26.00

จำแนกตามสถานที่รับชมข่าวด่วนด้วย Facebook live ผ่านทางเพจเฟซบุ๊กช่องทีวี่ดิจิทัลเป็นประจำมากที่สุด พบว่า กลุ่มตัวอย่างส่วนใหญ่รับชมข่าวด่วนด้วย Facebook live ผ่านทางเพจเฟซบุ๊กช่องทีวี่ดิจิทัลเป็นประจำมากที่สุด คือ ที่พักอาศัย/หอพัก จำนวน 282 คน คิดเป็นร้อยละ 70.50 รองลงมา ที่ทำงาน จำนวน 68 คน คิดเป็นร้อยละ 17.00

จำแนกตามการรับชมข่าวด่วนด้วย Facebook live ผ่านทางเพจเฟซบุ๊กช่องทีวี่ดิจิทัลผ่านอุปกรณ์การสื่อสารใดมากที่สุด พบว่า กลุ่มตัวอย่างส่วนใหญ่รับผ่านสมาร์ทโฟนมากที่สุด จำนวน 353 คน คิดเป็นร้อยละ 88.30 รองลงมา รับชมผ่านคอมพิวเตอร์ PC/โน้ตบุ๊ก จำนวน 34 คน คิดเป็นร้อยละ 8.50

จำแนกตามพฤติกรรมการดูย้อนหลัง จากการรับชมข่าวด่วนผ่านทาง Facebook live ของสถานีโทรทัศน์ทีวี่ดิจิทัล พบว่า กลุ่มตัวอย่างส่วนใหญ่มีพฤติกรรมการดูย้อนหลังหากเป็นประเด็น

น่าสนใจ จำนวน 295 คน คิดเป็นร้อยละ 73.70 รองลงมา ไม่ดูย้อนหลัง จำนวน 66 คน คิดเป็นร้อยละ 16.50

จำแนกตามการรับชมข่าวด้วย Facebook live ผ่านทางเพจเฟซบุ๊กช่องทีวีดิจิทัล กรณีที่เป็นข่าวด่วน ทางเพจไหน พบว่า กลุ่มตัวอย่างส่วนใหญ่รับชมข่าวด่วนด้วย Facebook live ผ่านทางเพจ PPTV HD ช่อง 36 ทางเพจเฟซบุ๊ก PPTVHD36 คิดเป็นร้อยละ 17.50 รองลงมา ทางเพจ Thairath TV ช่อง 32 ทางเพจเฟซบุ๊ก Thairath TV คิดเป็นร้อยละ 14.40

จำแนกตามวัตถุประสงค์ที่รับชมข่าวด่วนด้วย Facebook live ผ่านทางเพจเฟซบุ๊กช่องทีวีดิจิทัล เพื่ออะไร พบว่า เพื่อติดตามข่าวสารประจำวัน อัพเดทข่าวสาร คิดเป็นร้อยละ 32.00 รองลงมา เพื่อให้ทันสถานการณ์ข่าว รวดเร็ว คิดเป็นร้อยละ 30.20

ผลการวิจัย พบว่า ช่วงเวลาในการรับชม ที่แตกต่างกัน มีผลต่อการติดตามรับชมข่าวด่วนผ่านทางเฟซบุ๊กไลฟ์ (Facebook live) ของสถานีโทรทัศน์ทีวีดิจิทัลแตกต่างกันอย่างมีนัยสำคัญทางสถิติที่ระดับ 0.05

ความถี่ในการรับชม ที่แตกต่างกัน มีผลต่อการติดตามรับชมข่าวด่วนผ่านทางเฟซบุ๊กไลฟ์ (Facebook live) ของสถานีโทรทัศน์ทีวีดิจิทัลแตกต่างกันอย่างมีนัยสำคัญทางสถิติที่ระดับ 0.05

และการรับชม ที่แตกต่างกัน มีผลต่อการติดตามรับชมข่าวด่วนผ่านทางเฟซบุ๊กไลฟ์ (Facebook live) ของสถานีโทรทัศน์ทีวีดิจิทัลแตกต่างกันอย่างมีนัยสำคัญทางสถิติที่ระดับ 0.05

ส่วนที่ 3 รูปแบบการนำเสนอผ่าน Facebook live

การวิจัยครั้งนี้ พบว่า กลุ่มตัวอย่างส่วนใหญ่รับชมข่าวด่วนด้วยรูปแบบการนำเสนอผ่าน Facebook live ในเนื้อหาประเภทข่าวสถานการณ์ทั่วไป คิดเป็นร้อยละ 37.80 รองลงมา รับชมข่าวด่วนหรือประเด็นที่สนใจของผู้คน คิดเป็นร้อยละ 22.50

จากการศึกษารูปแบบการนำเสนอผ่าน Facebook live จำแนกออกเป็น 3 ด้าน ดังนี้

ด้านเนื้อหา พบว่า ระดับความคิดเห็นเกี่ยวกับรูปแบบการนำเสนอผ่าน Facebook live ด้านเนื้อหา ภาพรวมอยู่ในระดับมาก มีค่าเฉลี่ย 4.14 ค่าเบี่ยงเบนมาตรฐาน 0.61 และมีความสัมพันธ์ต่อการติดตามรับชมข่าวด่วนผ่านทางเฟซบุ๊กไลฟ์ (Facebook live) อยู่ในระดับปานกลางมีนัยสำคัญทางสถิติที่ระดับ 0.01 ส่วนในรายด้านของด้านเนื้อหา พบว่า รูปแบบเนื้อหาที่มีความสดใหม่ ทันต่อเหตุการณ์ มีค่าเฉลี่ยมากที่สุด

ด้านผู้นำเสนอ (ผู้ประกาศข่าว/ผู้สื่อข่าว/ผู้ดำเนินรายการ/พิธีกร) พบว่า ระดับความคิดเห็นเกี่ยวกับรูปแบบการนำเสนอผ่าน Facebook live ด้านผู้นำเสนอ ภาพรวมอยู่ในระดับมาก มีค่าเฉลี่ย 4.13 ค่าเบี่ยงเบนมาตรฐาน 0.59 และมีความสัมพันธ์ต่อการติดตามรับชมข่าวด่วนผ่านทางเฟซบุ๊กไลฟ์ (Facebook live) อยู่ในระดับปานกลางมีนัยสำคัญทางสถิติที่ระดับ 0.01 เมื่อพิจารณาเป็นรายข้อพบว่า ผู้นำเสนอมีความพร้อมและการเตรียมตัวในการนำเสนอข่าว มีค่าเฉลี่ยมากที่สุด

ด้านเทคนิค พบว่า ระดับความคิดเห็นเกี่ยวกับรูปแบบการนำเสนอผ่าน Facebook live ด้านเทคนิค ภาพรวมอยู่ในระดับมาก ค่าเฉลี่ย 3.79 ค่าเบี่ยงเบนมาตรฐาน 0.52 และมีความสัมพันธ์ต่อการติดตามรับชมข่าวด่วนผ่านทางเฟซบุ๊กไลฟ์ (Facebook live) อยู่ในระดับปานกลางมีนัยสำคัญทางสถิติที่ระดับ 0.01 เมื่อพิจารณาเป็นรายด้านพบว่า ความถี่ในการ Live และการแจ้งเตือน มีค่าเฉลี่ยมากที่สุด

ทั้งนี้ ในด้านเทคนิค มีคำอธิบายรายละเอียดแต่ละด้านได้ดังนี้

ลักษณะข้อความ (Text) ที่ขึ้นบนวิดีโอขณะ Live มีค่าเฉลี่ยอยู่ในระดับปานกลาง ค่าเฉลี่ย 3.31 เมื่อพิจารณาระดับความคิดเห็นเป็นรายข้อพบว่า ควรเป็นตัวอักษรหรือข้อความอยู่ด้านล่างขณะ Live มีค่าเฉลี่ยมากที่สุด

ลักษณะการใช้คำพูดหัวข้อข่าว มีค่าเฉลี่ยอยู่ในระดับมาก คือ 3.69 เมื่อพิจารณาระดับความคิดเห็นเป็นรายข้อพบว่า พาดหัวแบบ สั้น กระชับ ว่าเกิดเหตุอะไรขึ้น มีค่าเฉลี่ยมากที่สุด

ด้านลักษณะภาพและเสียง มีค่าเฉลี่ยอยู่ในระดับมาก คือมีค่าเฉลี่ย 4.12 เมื่อพิจารณาระดับความคิดเห็นเป็นรายข้อพบว่า เสียงต้องชัดเจน มีค่าเฉลี่ยมากที่สุด

ความถี่ในการ Live และการแจ้งเตือน มีค่าเฉลี่ยอยู่ในระดับมากที่สุด คือ 4.23 เมื่อพิจารณาระดับความคิดเห็นเป็นรายข้อพบว่า เพจสถานีโทรทัศน์ทีวี่ดิจิทัล ควร Live อย่างต่อเนื่องขณะเกิดเหตุการณ์สำคัญ มีค่าเฉลี่ยมากที่สุด

ทั้งนี้ ระดับความคิดเห็นเกี่ยวกับรูปแบบการนำเสนอผ่าน Facebook live ภาพรวมอยู่ในระดับมาก มีค่าเฉลี่ย 4.02 เมื่อพิจารณาเป็นรายด้าน พบว่า ด้านเนื้อหา มีค่าเฉลี่ยมากที่สุด คือ 4.14 รองลงมา ด้านผู้นำเสนอ (ผู้ประกาศข่าว/ผู้สื่อข่าว/ผู้ดำเนินรายการ/พิธีกร) ค่าเฉลี่ย 4.13 และด้านเทคนิค ค่าเฉลี่ย 3.79

โดยผลวิจัย พบว่า รูปแบบการนำเสนอผ่านเฟซบุ๊กไลฟ์ (Facebook live) ด้านเนื้อหา ด้านผู้นำเสนอ (ผู้ประกาศข่าว/ผู้สื่อข่าว/ผู้ดำเนินรายการ/พิธีกร) และด้านเทคนิคมีความสัมพันธ์กับการติดตามรับชมข่าวด่วนผ่านทางเฟซบุ๊กไลฟ์ (Facebook live) ของสถานีโทรทัศน์ทีวี่ดิจิทัล โดย

พบว่าทั้ง 3 ด้าน คือด้านเนื้อหา ด้านผู้นำเสนอ (ผู้ประกาศข่าว/ผู้สื่อข่าว/ผู้ดำเนินรายการ/พิธีกร) และด้านเทคนิค เป็นบวกทั้งหมด มีค่าเข้าใกล้ 1 และมีความสัมพันธ์ไปในทิศทางเดียวกัน หมายความว่า รูปแบบการนำเสนอผ่านเฟซบุ๊กไลฟ์ (Facebook live) ด้านเนื้อหาเพิ่มขึ้น การติดตามรับชมข่าวด่วนผ่านทางเฟซบุ๊กไลฟ์ (Facebook live) ของสถานีโทรทัศน์ทีวี่ดิจิทัลก็จะเพิ่มขึ้นด้วย

ส่วนที่ 4 การติดตามรับชมข่าวด่วนด้วย Facebook live ของสถานีโทรทัศน์ทีวี่ดิจิทัล

การวิจัยครั้งนี้ พบว่า การติดตามรับชมข่าวด่วนด้วย Facebook live ของสถานีโทรทัศน์ทีวี่ดิจิทัล ภาพรวมอยู่ในระดับปานกลาง มีค่าเฉลี่ย 3.29 ค่าเบี่ยงเบนมาตรฐาน 0.92

เมื่อพิจารณาระดับการติดตามรับชมข่าวด่วนด้วย Facebook live ของสถานีโทรทัศน์ทีวี่ดิจิทัล เป็นรายชื่อพบว่า ผู้ตอบแบบสอบถามจะเลือกติดตามรับชมข่าวด่วนด้วย Facebook live ของสถานีโทรทัศน์ทีวี่ดิจิทัลในเนื้อหาที่สนใจเท่านั้น มีค่าเฉลี่ยมากที่สุด รองลงมา การติดตามรับชมข่าวด่วนด้วย Facebook live ของสถานีโทรทัศน์ทีวี่ดิจิทัล เพื่อเป็นการใช้เวลาให้เป็นประโยชน์ตรงกับความสนใจของตนเองและเป็นหัวข้อสนทนาในสังคม และมักจะมีส่วนร่วม เช่น แชท หรือส่งข้อความ เมื่อมีข่าวด่วนด้วย Facebook live ของสถานีโทรทัศน์ทีวี่ดิจิทัล ค่าเฉลี่ย 2.98 น้อยที่สุด

ส่วนที่ 5 ข้อเสนอแนะ

1. จากผลการศึกษา พบว่า ผู้ตอบแบบสอบถามให้ข้อเสนอแนะเพิ่มเติมต่อการติดตามรับชมข่าวด่วนผ่านทางเฟซบุ๊กไลฟ์ (Facebook live) ของสถานีโทรทัศน์ทีวี่ดิจิทัลในเรื่องการนำเสนอของผู้นำเสนอ (ผู้ประกาศข่าว/ผู้สื่อข่าว/ผู้ดำเนินรายการ/พิธีกร) “ควรมีไหวพริบ ในการแก้ปัญหาจากสถานการณ์เฉพาะหน้า และรายงานข่าวตามข้อเท็จจริง”

2. จากผลการศึกษา พบว่า ผู้ตอบแบบสอบถามให้ข้อเสนอแนะเพิ่มเติมต่อการติดตามรับชมข่าวด่วนผ่านทางเฟซบุ๊กไลฟ์ (Facebook live) ของสถานีโทรทัศน์ทีวี่ดิจิทัลในเรื่องประเด็นหรือเนื้อหาข่าวในการไลฟ์ (Live) “ควรเลือกประเด็นข่าวที่เป็นประโยชน์ต่อสาธารณะในวงกว้าง”

3. จากผลการศึกษา พบว่า ผู้ตอบแบบสอบถามให้ข้อเสนอแนะเพิ่มเติมต่อการติดตามรับชมข่าวด่วนผ่านทางเฟซบุ๊กไลฟ์ (Facebook live) ของสถานีโทรทัศน์ทีวี่ดิจิทัลในเรื่องทางเทคนิค “การรับชมข่าวสาร์มักจะทำให้เกิดปัญหาของสัญญาณอินเทอร์เน็ตโทรศัพท์มักจะทำให้การรับชมขาดช่วงขาดตอน หรือดึงออกขณะรับชมเนื่องจากระบบอาจไม่เสถียร ซึ่งการติดตาม

ข่าวสารนั้นๆ ก็ขึ้นอยู่กับสถานการณ์ข่าวปัจจุบันที่น่าสนใจและความชัดเจนของสัญญาณภาพ และเสียงด้วย รวมถึงการแจ้งเตือนของ Facebook live ก็ส่งผลกระทบต่อการติดตามเช่นกัน”

สมมติฐานการวิจัย

สมมติฐาน 1 ลักษณะทางประชากรศาสตร์ที่แตกต่างกันมีผลต่อการติดตามรับชมข่าวด่วนผ่านทางเฟซบุ๊กไลฟ์ (Facebook live) ของสถานีโทรทัศน์ทีวี่ดิจิตอลที่แตกต่างกัน

เพศแตกต่างกันมีผลต่อการติดตามรับชมข่าวด่วนผ่านทางเฟซบุ๊กไลฟ์ (Facebook live) ของสถานีโทรทัศน์ทีวี่ดิจิตอลที่แตกต่างกัน

อายุแตกต่างกันมีผลต่อการติดตามรับชมข่าวด่วนผ่านทางเฟซบุ๊กไลฟ์ (Facebook live) ของสถานีโทรทัศน์ทีวี่ดิจิตอลที่แตกต่างกัน

ระดับการศึกษาแตกต่างกันมีผลต่อการติดตามรับชมข่าวด่วนผ่านทางเฟซบุ๊กไลฟ์ (Facebook live) ของสถานีโทรทัศน์ทีวี่ดิจิตอลที่แตกต่างกัน

อาชีพแตกต่างกันมีผลต่อการติดตามรับชมข่าวด่วนผ่านทางเฟซบุ๊กไลฟ์ (Facebook live) ของสถานีโทรทัศน์ทีวี่ดิจิตอลที่แตกต่างกัน

รายได้ต่อเดือนแตกต่างกันมีผลต่อการติดตามรับชมข่าวด่วนผ่านทางเฟซบุ๊กไลฟ์ (Facebook live) ของสถานีโทรทัศน์ทีวี่ดิจิตอลที่แตกต่างกัน

สมมติฐาน 2 พฤติกรรมการรับชมเฟซบุ๊กไลฟ์ (Facebook live) ที่แตกต่างกันมีผลต่อการติดตามรับชมข่าวด่วนผ่านทาง เฟซบุ๊กไลฟ์ (Facebook live) ของสถานีโทรทัศน์ทีวี่ดิจิตอลที่แตกต่างกัน

ช่วงเวลาที่ได้รับชมข่าวด่วนด้วยเฟซบุ๊กไลฟ์ (Facebook live) ผ่านทางเพจเฟซบุ๊กช่องทีวี่ดิจิตอลที่แตกต่างกันมีผลต่อการติดตามรับชมข่าวด่วนผ่านทางเฟซบุ๊กไลฟ์ (Facebook live) ของสถานีโทรทัศน์ทีวี่ดิจิตอลที่แตกต่างกัน

ระยะเวลาการรับชมข่าวด่วนด้วยเฟซบุ๊กไลฟ์ (Facebook live) ผ่านทางเพจเฟซบุ๊กช่องทีวี่ดิจิตอลที่แตกต่างกันมีผลต่อการติดตามรับชมข่าวด่วนผ่านทางเฟซบุ๊กไลฟ์ (Facebook live) ของสถานีโทรทัศน์ทีวี่ดิจิตอลที่แตกต่างกัน

ความถี่ในการติดตามรับชมข่าวด่วนด้วยเฟซบุ๊กไลฟ์ (Facebook live) ผ่านทางเพจเฟซบุ๊กช่องทีวี่ดิจิตอลที่แตกต่างกันมีผลต่อการติดตามรับชมข่าวด่วนผ่านทางเฟซบุ๊กไลฟ์ (Facebook live) ของสถานีโทรทัศน์ทีวี่ดิจิตอลที่แตกต่างกัน

การรับชมข่าวด่วนด้วยเฟซบุ๊กไลฟ์ (Facebook live) ผ่านทางเพจเฟซบุ๊กช่องทีวีดิจิทัล
 มากน้อยเพียงใดที่แตกต่างกันมีผลต่อการติดตามรับชมข่าวด่วนผ่านทางเฟซบุ๊กไลฟ์ (Facebook
 live) ของสถานีโทรทัศน์ทีวีดิจิทัลที่แตกต่างกัน

สถานที่รับชมข่าวด่วนด้วยเฟซบุ๊กไลฟ์ (Facebook live) ผ่านทางเพจเฟซบุ๊กช่องทีวีดิจิทัล
 ที่แตกต่างกันมีผลต่อการติดตามรับชมข่าวด่วนผ่านทางเฟซบุ๊กไลฟ์ (Facebook live) ของ
 สถานีโทรทัศน์ทีวีดิจิทัลที่แตกต่างกัน

อุปกรณ์การสื่อสารในการรับชมข่าวด่วนด้วยเฟซบุ๊กไลฟ์ (Facebook live) ผ่านทางเพจเฟซ
 บุ๊กช่องทีวีดิจิทัลที่แตกต่างกันมีผลต่อการติดตามรับชมข่าวด่วนผ่านทางเฟซบุ๊กไลฟ์ (Facebook
 live) ของสถานีโทรทัศน์ทีวีดิจิทัลที่แตกต่างกัน

พฤติกรรมการดูย้อนหลัง จากการรับชมข่าวด่วนด้วยเฟซบุ๊กไลฟ์ (Facebook live) ผ่าน
 ทางเพจเฟซบุ๊กช่องทีวีดิจิทัลที่แตกต่างกันมีผลต่อการติดตามรับชมข่าวด่วนผ่านทางเฟซบุ๊กไลฟ์
 (Facebook live) ของสถานีโทรทัศน์ทีวีดิจิทัลที่แตกต่างกัน

รูปแบบการนำเสนอผ่านเฟซบุ๊กไลฟ์ (Facebook live) มีความสัมพันธ์ต่อการติดตาม
 รับชมข่าวด่วนผ่านทางเฟซบุ๊กไลฟ์ (Facebook live) ของสถานีโทรทัศน์ทีวีดิจิทัล

รูปแบบด้านเนื้อหาที่มีความสัมพันธ์ต่อการติดตามรับชมข่าวด่วนผ่านทางเฟซบุ๊กไลฟ์
 (Facebook live) ของสถานีโทรทัศน์ทีวีดิจิทัล

รูปแบบด้านผู้นำเสนอ (ผู้ประกาศข่าว/ผู้สื่อข่าว/ผู้ดำเนินรายการ/พิธีกร) มีความสัมพันธ์
 ต่อการติดตามรับชมข่าวด่วนผ่านทางเฟซบุ๊กไลฟ์ (Facebook live) ของสถานีโทรทัศน์ทีวีดิจิทัล

รูปแบบด้านเทคนิคมีความสัมพันธ์ต่อการติดตามรับชมข่าวด่วนผ่านทางเฟซบุ๊กไลฟ์
 (Facebook live) ของสถานีโทรทัศน์ทีวีดิจิทัล

ลักษณะทางประชากรศาสตร์ พฤติกรรมการรับชมเฟซบุ๊กไลฟ์ (Facebook live) และ
 รูปแบบการนำเสนอผ่านเฟซบุ๊กไลฟ์ (Facebook live) มีความสัมพันธ์กับการการติดตามรับชม
 ข่าวด่วนผ่านทางเฟซบุ๊กไลฟ์ (Facebook live) ของสถานีโทรทัศน์ทีวีดิจิทัล

เพศมีความสัมพันธ์กับการการติดตามรับชมข่าวด่วนผ่านทางเฟซบุ๊กไลฟ์ (Facebook
 live) ของสถานีโทรทัศน์ทีวีดิจิทัล

อายุมีความสัมพันธ์กับการการติดตามรับชมข่าวด่วนผ่านทางเฟซบุ๊กไลฟ์ (Facebook
 live) ของสถานีโทรทัศน์ทีวีดิจิทัล

อาชีพมีความสัมพันธ์กับการการติดตามรับชมข่าวด่วนผ่านทางเฟซบุ๊กไลฟ์ (Facebook
 live) ของสถานีโทรทัศน์ทีวีดิจิทัล

ระดับการศึกษามีความสัมพันธ์กับการการติดตามรับชมข่าวด่วนผ่านทางเฟซบุ๊กไลฟ์ (Facebook live) ของสถานีโทรทัศน์ทีวี่ดิจีทัล

รายได้ต่อเดือนมีความสัมพันธ์กับการการติดตามรับชมข่าวด่วนผ่านทางเฟซบุ๊กไลฟ์ (Facebook live) ของสถานีโทรทัศน์ทีวี่ดิจีทัล

ระยะเวลาที่มีความสัมพันธ์กับการการติดตามรับชมข่าวด่วนผ่านทางเฟซบุ๊กไลฟ์ (Facebook live) ของสถานีโทรทัศน์ทีวี่ดิจีทัล

ช่วงเวลาการรับชมมีความสัมพันธ์กับการการติดตามรับชมข่าวด่วนผ่านทางเฟซบุ๊กไลฟ์ (Facebook live) ของสถานีโทรทัศน์ทีวี่ดิจีทัล

ความถี่ในการรับชมมีความสัมพันธ์กับการการติดตามรับชมข่าวด่วนผ่านทางเฟซบุ๊กไลฟ์ (Facebook live) ของสถานีโทรทัศน์ทีวี่ดิจีทัล

อุปกรณ์สื่อสารมีความสัมพันธ์กับการการติดตามรับชมข่าวด่วนผ่านทางเฟซบุ๊กไลฟ์ (Facebook live) ของสถานีโทรทัศน์ทีวี่ดิจีทัล

พฤติกรรมการดูย้อนหลังมีความสัมพันธ์กับการการติดตามรับชมข่าวด่วนผ่านทางเฟซบุ๊กไลฟ์ (Facebook live) ของสถานีโทรทัศน์ทีวี่ดิจีทัล

อภิปรายผลการวิจัย

การวิจัยเรื่อง รูปแบบการนำเสนอข่าวด่วนด้วยเฟซบุ๊กไลฟ์ (Facebook live) ของ สถานีโทรทัศน์ทีวี่ดิจีทัล ผู้วิจัยสามารถนำผลที่ได้มาอภิปราย ดังนี้

1. ปัจจัยด้านประชากรศาสตร์ โดยผลวิจัยพบว่า อายุ อาชีพ และรายได้ ที่แตกต่างกัน ส่งผลต่อการรับชมข่าวด่วนทางเฟซบุ๊กไลฟ์ (Facebook live) ของสถานีโทรทัศน์ทีวี่ดิจีทัลที่แตกต่างกัน โดยส่วนใหญ่เป็นเพศหญิง เนื่องจากเพศหญิงเป็นเพศที่อ่อนไหวง่ายกว่าเพศชาย จึงจะเข้าถึงอารมณ์ความรู้สึกของข้อมูลข่าวสารได้ง่ายกว่าเพศชาย ซึ่งกลุ่มตัวอย่างส่วนใหญ่มีช่วงอายุ 31-40 ปี เป็นคนวัยทำงาน ทั้งนี้ ในช่วงอายุดังกล่าวเป็นช่วงที่นิยมเปิดรับสื่อใหม่ รวมถึงเป็นช่วงที่การทำงานเริ่มมั่นคง และมีรายได้สูงขึ้น ซึ่งจากผลวิจัยกลุ่มตัวอย่างมีรายได้ส่วนใหญ่อยู่ที่ 20,001-30,000 บาท ดังนั้น จะเห็นว่ารายได้จึงสอดคล้องกับช่วงอายุที่ติดตามรับชม

สอดคล้องกับทฤษฎีความแตกต่างระหว่างบุคคล (Individual Differences Theory) ซึ่งทฤษฎีนี้ได้รับการพัฒนามาจากแนวคิดเรื่องสิ่งเร้าและการตอบสนอง (Stimulus - Response) หรือ ทฤษฎีเอสอาร์ (S-R Theory) ในสมัยก่อนและได้นำมาประยุกต์ใช้ (Defleur, 1966) อธิบาย

เกี่ยวกับการสื่อสารว่าผู้รับสารที่มีคุณลักษณะที่แตกต่างกันจะมีความสนใจต่อข่าวสารที่แตกต่างกัน

และสอดคล้องกับงานวิจัยเรื่องพฤติกรรมกรรมการบริโภคข่าวของคนต่างวัยในสังคมไทย ของ บุนผา เมฆศรีทองคำ (2556) ที่ระบุว่า วัยทำงานที่นิยมเปิดรับสื่อใหม่ทุกสื่อ แต่มีแนวโน้มการเปิดรับสื่อผ่านโทรทัศน์ออนไลน์สูงเป็นอันดับ 1 จากการใช้งานผ่านคอมพิวเตอร์พกพาและสมาร์ทโฟน และทุกกลุ่มมีแนวโน้มใช้อุปกรณ์ใหม่ๆ เพื่อเข้าถึงข่าวสาร และพร้อมเรียนรู้การใช้ประโยชน์ของอุปกรณ์ใหม่และช่องทางต่างๆ เพื่อเตรียมพร้อมในการรับข่าวสารจากสื่อ

2. บัณฑิตด้านพฤติกรรมกรับชมเฟซบุ๊กไลฟ์ (Facebook live) ผลการวิจัยพบว่า พฤติกรรมกรับชมข่าวด้วย Facebook live ผ่านทางเพจเฟซบุ๊กช่องทางที่วิจัยได้ กลุ่มตัวอย่างส่วนใหญ่รับชมข่าวด้วย Facebook live ในช่วงเวลา 20.01-00.00 น. มากที่สุด และสถานที่รับชมมากที่สุดคือ ที่พักอาศัย/หอพัก เพราะเป็นช่วงหลังเลิกงานหรือเดินทางกลับถึงที่พักอาศัยเรียบร้อยแล้ว จึงมีเวลาติดตามข่าวสารได้อย่างเต็มที่ รวมถึงวัตถุประสงค์ที่รับชมข่าวด้วยเฟซบุ๊กไลฟ์ (Facebook live) คือเพื่อติดตามข่าวสารประจำวัน อัปเดตข่าวสาร มากที่สุด เนื่องจากพฤติกรรมผู้บริโภคในปัจจุบัน เปิดรับข่าวสารและติดตามข่าวมากขึ้น เพื่อให้มีความรอบรู้ทันเหตุการณ์ อยู่เสมอ และกลุ่มตัวอย่างส่วนใหญ่มีความถี่ในการรับชม 1-3 ครั้ง/วัน มีการรับชมแบบผ่าน (ดูบ้างไม่ดูบ้าง) เพราะข่าวด่วนไม่ได้เกิดเหตุเป็นประจำ แต่ขึ้นอยู่กับความรายการสด (Live) ของเพจนั้นๆ ต้องมีความสม่ำเสมอ หากเกิดเหตุด่วนขึ้น ยิ่งจะทำให้การติดตามรับชมเกิดขึ้นต่อเนื่อง

สอดคล้องกับงานวิจัยของภัทรา เรืองสวัสดิ์ (2553) ศึกษาารูปแบบการดำเนินชีวิตและพฤติกรรมการใช้เครือข่ายสังคมออนไลน์ของคนวัยทำงานในเขตกรุงเทพมหานคร ผลการศึกษาพฤติกรรมการใช้เครือข่ายสังคมออนไลน์ของคนวัยทำงาน พบว่า กลุ่มตัวอย่างส่วนใหญ่เป็นสมาชิกเครือข่ายสังคมออนไลน์ เฟซบุ๊ก (Facebook) มีการเข้าใช้บริการในช่วงเวลา 18.01 – 22.00 น.

สอดคล้องกับงานวิจัยของบุญอยู่ ขอพรประเสริฐ (2557) ยังพบพฤติกรรมการใช้ เฟซบุ๊ก (Facebook) ของนักศึกษาว่าส่วนใหญ่เล่นเฟซบุ๊กกันทุกวันและอยู่ในช่วงเวลา 18.01 น.-21.00 น. แสดงให้เห็นได้ว่า ในการเปิดรับข้อมูลข่าวสารเริ่มมีบทบาทในการใช้ชีวิตประจำวันของคนเราเพิ่มมากขึ้น ไม่ว่าจะคนเราจะต้องการที่จะเปิดรับข้อมูลข่าวสารหรือไม่ก็ตาม ก็จะเปิดรับข้อมูลข่าวสารนั้นเป็นประจำ

สอดคล้องกับปรัชญา หินศรีสุวรรณ (2553) ทำการศึกษาเรื่อง รูปแบบการดำเนินชีวิต และพฤติกรรมกรการใช้งานเครือข่ายสังคมออนไลน์ของนักศึกษามหาวิทยาลัยเชียงใหม่ จาก การศึกษาพฤติกรรมกรการใช้งานเครือข่ายสังคมออนไลน์ ของนักศึกษามหาวิทยาลัยเชียงใหม่ ส่วน ใหญ่ มีการใช้งานเครือข่ายสังคมออนไลน์ เฟซบุ๊ก (Facebook) พบว่าช่วงเวลาที่เข้าใช้งานมาก ที่สุดคือช่วงดึก (19.00 – 24.00 น.)

สอดคล้องกับการศึกษาของบัณฑิต รอดทัศนาศ (2554) เรื่องพฤติกรรมกรใช้เฟซบุ๊กและ ความพึงพอใจต่อการบริหาร ความสัมพันธ์ลูกค้า ผ่าน เฟสบุ๊คคิง เพาเวอร์ พบว่ามีการได้รับข้อมูล จากแฟนเพจ 2-3 ครั้งต่อวัน ดังแนวคิดของ McCombs and others (2011) ที่กล่าวว่า การเปิดรับ ข่าวสารเป็นพื้นฐานหนึ่งในการวัดระดับ ความสนใจ โดยเนื้อหาข่าวสารต่างๆที่ผู้รับสารได้รับนั้น สามารถใช้เป็นเครื่องมือชี้วัดพฤติกรรม ของผู้รับสารได้ เช่น ปริมาณการรับข่าวสารต่อวันหรือต่อ สัปดาห์

และกลุ่มตัวอย่างส่วนใหญ่ยังรับชมผ่านสมาร์ทโฟนมากที่สุด เนื่องจากผู้บริโภครู้เข้าถึง สมาร์ทโฟนได้ง่ายขึ้น และการใช้สมาร์ทโฟนจึงสะดวกต่อการติดตามข่าวสารมากที่สุด เพราะ รวดเร็วและทันที่

สอดคล้อง กับงานวิจัยของ เจริญ มะโน (2556) ว่าพฤติกรรมกรบริโภค สื่อสิ่งพิมพ์ทาง สื่ออิเล็กทรอนิกส์ ใช้อุปกรณ์อิเล็กทรอนิกส์ มากที่สุด คือ โทรศัพท์มือถือสมาร์ทโฟนมากที่สุด รับ ข้อมูล ข่าวสารทาง เว็บไซต์ และสื่อสังคมออนไลน์ เฟซบุ๊ก ไลน์ ทวิตเตอร์ ยูทูบ บล็อก เป็นต้น

3.ปัจจัยรูปแบบการนำเสนอผ่านเฟซบุ๊กไลฟ์ (Facebook live) ซึ่งจำแนกเป็น 3 ด้าน คือ ด้านเนื้อหา ด้านผู้นำเสนอ (ผู้ประกาศข่าว/ผู้สื่อข่าว/ผู้ดำเนินรายการ/พิธีกร) และด้านเทคนิค

3.1 โดยด้านเนื้อหาที่มีค่าเฉลี่ยมากที่สุด และรูปแบบเนื้อหาที่มีความสดใหม่ทันต่อ เหตุการณ์ มีค่าเฉลี่ยมากที่สุด และมีความสัมพันธ์ต่อการติดตามรับชมข่าวด่วนผ่านทาง เฟซบุ๊กไลฟ์ (Facebook live) อยู่ในระดับปานกลางเป็นบวกทั้งหมด มีความสัมพันธ์ไปในทิศทาง เดียวกัน รูปแบบการนำเสนอผ่านเฟซบุ๊กไลฟ์ (Facebook live) ด้านเนื้อหาเพิ่มขึ้น การติดตาม รับชมข่าวด่วนผ่านทางเฟซบุ๊กไลฟ์ (Facebook live) ของสถานีโทรทัศน์ทีวีดิจิทัลก็จะเพิ่มขึ้นด้วย

โดยกลุ่มตัวอย่างส่วนใหญ่เลือกเนื้อหาประเภทข่าวสถานการณ์ทั่วไปมากที่สุด ทั้งนี้เป็น เพราะผู้บริโภคติดตามรับชมข่าวจากเนื้อหาเป็นอันดับแรก ซึ่งมีความสัมพันธ์กับตัวแปรตามที่จะติดตามรับชมจากประเด็นที่สนใจตนเองเท่านั้น

สอดคล้องกับแนวคิดของสุวิทย์ สาสนพิจิตร (2557: 117) ที่ว่า หากเนื้อหาหรายการนั้น สอดคล้องกับความสนใจของผู้ชมแล้ว ผู้ชมก็จะเป็นฝ่ายเลือกช่องทางกรเข้าถึงเนื้อหาที่

สอดคล้องกับพฤติกรรมในการเปิดรับสื่อของตนได้ หรืออาจเรียกได้ว่า “Content is the King, the queen is the Platform”

3.2 รูปแบบของผู้นำเสนอ (ผู้ประกาศข่าว/ผู้สื่อข่าว/ผู้ดำเนินรายการพิธีกร) พบว่าผู้เสนอควรมีความพร้อมและการเตรียมตัวในการนำเสนอข่าว มีค่าเฉลี่ยมากที่สุด เช่นเดียวกับที่ทางผู้ตอบแบบสอบถามเสนอแนะเพิ่มเติมว่า “ผู้นำเสนอควรมีไหวพริบ ในการแก้ปัญหาจากสถานการณ์เฉพาะหน้า รายงานข่าวตามข้อเท็จจริง” เพราะจะส่งผลให้การรายงานข่าวราบรื่น น่าเชื่อถือ ไม่ติดขัด จะส่งผลต่อการติดตามรับชมเพิ่มขึ้นด้วย รวมถึงประเด็นที่มีผู้ตอบแบบสอบถามให้ข้อเสนอแนะเพิ่มเติมต่อการติดตามรับชมข่าวผ่านช่องทางเฟซบุ๊กไลฟ์ (Facebook live) ของสถานีโทรทัศน์ทีวี่ดิจิทัลในเรื่องประเด็นหรือเนื้อหาข่าวในการไลฟ์ (Live) “ควรเลือกประเด็นข่าวที่เป็นประโยชน์ต่อสาธารณะในวงกว้าง” ทั้งนี้เป็นเพราะบางประเด็นที่มีการไลฟ์ (Live) ไม่ก่อให้เกิดประโยชน์ในสังคม หรือเป็นเรื่องไร้สาระ นักข่าวและกองบรรณาธิการควรเป็นผู้คัดกรองการนำเสนอประเด็นข่าว

สอดคล้องกับแนวคิดของมิทเชลทิน และ บล๊อคโควสกี Mitchelstein & Boczkowski (2009) บอกว่า นักข่าวเปลี่ยนบทบาทจากการเป็น Gatekeeper สู่การเป็น Gate Opening หรือการเปิดประตู เชื่อมโยงสื่อและผู้อ่านให้มีส่วนร่วมในกระบวนการข่าว ทำงานร่วมกันมากขึ้น แทนที่จะเป็นเพียงผู้เลือกเนื้อหาเพื่อนำเสนอ

สอดคล้องกับแนวคิดของ Singer (2006) กล่าวว่า สื่ออินเทอร์เน็ตทำให้นักข่าวต้องย้อนกลับไปมองว่าตัวเองเป็น ผู้ควบคุมการไหลของข่าวสารอยู่หรือไม่

3.3 รูปแบบด้านเทคนิค ความถี่ในการถ่ายทอดสด (Live) และการแจ้งเตือนมีค่าเฉลี่ยมากที่สุดเพราะการแจ้งเตือนจะทำให้ผู้บริโภครายว่าเกิดเหตุด่วนหรือเหตุสำคัญขึ้น และจะกดเข้ามาติดตามรับชมในทันที รวมถึงทางเพจสถานีโทรทัศน์ทีวี่ดิจิทัลควรถ่ายทอดสด (Live) อย่างต่อเนื่อง ทำให้สร้างความจดจำและเปิดรับสื่อของผู้บริโภคได้เป็นอย่างดี ประกอบกับ ผู้ตอบแบบสอบถามให้ข้อเสนอแนะเพิ่มเติมต่อการติดตามรับชมข่าวผ่านช่องทางเฟซบุ๊กไลฟ์ (Facebook live) ของสถานีโทรทัศน์ทีวี่ดิจิทัลในเรื่องทางเทคนิค “การรับชมข่าวสารมักจะทำให้เกิดปัญหาของสัญญาณอินเทอร์เน็ตโทรศัพท์มักจะทำให้การรับชมขาดช่วงขาดตอน หรือแจ้งเตือนรับชมเนื่องจากระบบอาจไม่เสถียร” ซึ่งขึ้นอยู่กับสัญญาณของทั้ง 2 ฝ่าย คือฝั่งผู้ส่งสารกับผู้รับสาร แม้จะกำหนดฝั่งของผู้รับสารไม่ได้ แต่ทางเพจควรใช้สัญญาณอินเทอร์เน็ตที่มีความเร็วสูงและมีประสิทธิภาพ

สอดคล้องกับทฤษฎี “เทคโนโลยี สื่อเป็นตัวกำหนด” ของมาร์แชล แม็คลูฮัน (McLuhan, M. 1962) และทฤษฎี “เทคโนโลยีเป็นตัวกำหนดสังคมหรือชี้นำสังคม” ของ (McQuail, 1994) ว่า

เทคโนโลยีเป็นตัวกำหนดสังคมหรือชี้นำสังคมคือ ความพยายามในการเชื่อมโยงกันระหว่างศักยภาพของเทคโนโลยีสารสนเทศ และทฤษฎีการสื่อสารยุคนั้นๆ ที่จะต้องเชื่อมโยงกับโครงสร้างหลักของสังคม

สอดคล้องกับงานวิจัยของ ศุภศิลาปี กุลจิตต์เจ็องส์ (2555) ว่านวัตกรรมการสื่อสารหมายถึง พัฒนาการทางด้านการสื่อสารข้อมูลและเทคโนโลยีอันทันสมัย ส่งผลต่อพฤติกรรม การใช้งานของผู้รับสารและผู้ส่งสาร ให้มีความสะดวก สบาย รวดเร็ว และทันสมัยมากขึ้น ส่งผลให้กระบวนการสื่อสารมีประสิทธิภาพ มากยิ่งขึ้นจากผู้ส่งสารผ่านกระบวนการสื่อสารรูปแบบใหม่ โดยมีเทคโนโลยีการสื่อสารและผู้สร้างนวัตกรรม (Innovator) เป็นตัวกำหนดทิศทางการสื่อสาร

4. การติดตามรับชมข่าวด้วย Facebook live ของสถานีโทรทัศน์ทีวี่ดิจิทัล พบว่าผู้ตอบแบบสอบถามจะเลือกติดตามรับชมข่าวด้วย Facebook live ของสถานีโทรทัศน์ทีวี่ดิจิทัลในเนื้อหาที่สนใจเท่านั้น มีค่าเฉลี่ยมากที่สุด ทั้งนี้เป็นเพราะประเด็นสำคัญหรืออยู่ในกระแส เป็นสิ่งที่ผู้คนให้ความสนใจ ประกอบกับการติดตามข่าวสารแต่ละประเภทของบุคคลแตกต่างกัน จึงเลือกติดตามเฉพาะประเด็นที่สนใจเท่านั้น

สอดคล้องกับแนวคิดของนามาน เบคเกอร์ กราวาโน Naaman, Becker & Gravano (2011) ซึ่งกล่าวว่า ความนิยมถือได้ว่า เป็นเครื่องมือทางสื่อสังคมออนไลน์ ที่มีการนำเสนอข่าวด่วน หรือเนื้อหาที่เป็นประเด็นในเวลา ซึ่งดึงดูดใจผู้ชมหรือผู้ฟัง ในการติดตามรับสื่อที่กำลังเป็นที่นิยม

5. ความสัมพันธ์ของลักษณะทางประชากรศาสตร์ พฤติกรรมการรับชมเฟซบุ๊กไลฟ์ (Facebook live) และรูปแบบการนำเสนอผ่านเฟซบุ๊กไลฟ์ (Facebook live) ต่อการติดตามรับชมข่าวผ่านทางเฟซบุ๊กไลฟ์ (Facebook live) ของสถานีโทรทัศน์ทีวี่ดิจิทัล

อายุมีความสัมพันธ์กับการติดตามรับชมข่าวด่วนผ่านทางเฟซบุ๊กไลฟ์ (Facebook live) ของสถานีโทรทัศน์ทีวี่ดิจิทัล อยู่ในระดับต่ำ แต่มีความสัมพันธ์ไปทิศทางตรงกันข้ามอย่างมีนัยสำคัญทางสถิติที่ระดับ 0.05 คือ ช่วงอายุที่เพิ่มขึ้นก็จะติดตามรับชมข่าวด่วนผ่านทางเฟซบุ๊กไลฟ์ (Facebook live) ของสถานีโทรทัศน์ทีวี่ดิจิทัลน้อยลงได้

สอดคล้องกับแนวคิดของ สุคี สิริวงษ์ภากร (2556) พนม คลีฉายา (2555) ที่พบว่าผู้สูงอายุใช้หรือเปิดรับสารสนเทศโดยผ่านทางสื่อโทรทัศน์มากกว่าสื่ออื่นๆ ส่วนการเปิดรับเทคโนโลยีคอมพิวเตอร์และอินเทอร์เน็ตน้อย เมื่อเทียบกับคนที่มีอายุต่ำกว่า ซึ่งปัจจัยที่ทำให้ผู้สูงอายุเลือกที่จะเปิดรับสื่อทางโทรทัศน์นั้นเป็นเพราะว่าการใช้เทคโนโลยีสารสนเทศนั้นยังมี

ความยุ่งยากซับซ้อนผู้สูงอายุไม่มีความรู้ความเข้าใจ รวมไปถึงทักษะในการใช้อุปกรณ์ IT หรือ คอมพิวเตอร์มีราคาค่อนข้างสูง ผู้สูงอายุส่วนหนึ่งจึงเกิดความกังวลว่าจะสร้างความเสียหาย

ขัดแย้งกับงานวิจัยเรื่อง “พฤติกรรมการใช้เครือข่ายสังคมออนไลน์ของประชาชน Gen-X ในเขต กรุงเทพมหานคร” (2558) พบว่า กลุ่ม Gen-X ต้องการติดต่อสื่อสารกับผู้อื่นอยู่ในระดับ มาก โดยจะเลือกใช้งานเครือข่ายสังคมออนไลน์บนโทรศัพท์มือถือเป็นอันดับแรก เช่น Facebook, Line และต้องการความบันเทิงหรือผ่อนคลาย จะเข้าใช้งานเครือข่ายสังคมออนไลน์ทุกครั้ง

ขัดแย้งกับงานวิจัยของ Petrovcic, Fortunati, Vehovar, Kavcic & Dolnicar (2015) ได้ ทำการศึกษาเรื่อง “การสื่อสารผ่านโทรศัพท์มือถือเพื่อการสนับสนุนเครือข่ายทางสังคมของผู้สูงอายุในประเทศสโลวีเนีย” พบว่า กลุ่มตัวอย่างผู้สูงอายุใช้โทรศัพท์มือถือ เพื่อการสนับสนุน เครือข่ายทางสังคมและการสนับสนุนทางอารมณ์ ปัจจัยทางด้านอายุ รายได้ การอยู่อาศัยเพียงลำพัง เป็นปัจจัย หลักที่ส่งผลต่อความถี่ในการใช้โทรศัพท์มือถือเพื่อติดต่อกับบุคคลรอบข้าง

ขัดแย้งกับงานวิจัยของ ปรางสุรางค์ โชติชัชวาลย์กุล (2556) ได้ทำการศึกษาเรื่อง “แรงจูงใจที่มีผลต่อพฤติกรรมการใช้เว็บไซต์เฟซบุ๊ก (Facebook) ของกลุ่มวัยกลางคนและวัย สูงอายุ” ผลการศึกษาพบว่า กลุ่มตัวอย่างผู้สูงอายุใช้ เว็บไซต์เฟซบุ๊ก อันเนื่องมาจากมีแรงจูงใจใน ภายนอกด้านความต้องการปฏิสัมพันธ์กับครอบครัวและเพื่อน

ขณะที่การศึกษา ไม่มีความสัมพันธ์ต่อการติดตามรับชมข่าวด่วนผ่านทางเฟซบุ๊กไลฟ์ (Facebook live) ของสถานีโทรทัศน์ทีวีดีจีทีล คือ การศึกษาระดับไหน ก็สามารถติดตามรับชม ข่าวด่วนผ่านทางเฟซบุ๊กไลฟ์ (Facebook live) ของสถานีโทรทัศน์ทีวีดีจีทีลได้

ขัดแย้งกับแนวคิดของโรบินสัน (Robinson. 1972: 71-93) ที่พบว่าระดับการศึกษา ของ ผู้รับสารมีความสัมพันธ์กับการใช้สื่อ และระดับความรู้ในเรื่องข้อมูล ข่าวสาร แตกต่างกันไปด้วย

ความสัมพันธ์ระหว่างพฤติกรรมการรับชมเฟซบุ๊กไลฟ์ (Facebook live) กับการติดตามรับชม ข่าวด่วนผ่านทางเฟซบุ๊กไลฟ์ (Facebook live) ของสถานีโทรทัศน์ทีวีดีจีทีล พบว่า

ระยะเวลาในการรับชมข่าวด่วนด้วยเฟซบุ๊กไลฟ์ (Facebook live) และการรับชมข่าวด่วน ด้วย เฟซบุ๊กไลฟ์ (Facebook live) โดยปกติ มีความสัมพันธ์กับการติดตามรับชมข่าวด่วนผ่านทาง เฟซบุ๊กไลฟ์ (Facebook live) ของสถานีโทรทัศน์ทีวีดีจีทีล อยู่ในระดับต่ำแต่มีความสัมพันธ์ไป ทิศทางตรงกันข้าม อย่างมีนัยสำคัญทางสถิติที่ระดับ 0.01 คือ ระยะเวลาในการรับชมข่าวด่วน ด้วยเฟซบุ๊กไลฟ์ (Facebook live) เพิ่มขึ้นหรือนานขึ้น ก็จะทำให้การติดตามรับชมข่าวด่วนผ่านทาง เฟซบุ๊กไลฟ์ (Facebook live) ของสถานีโทรทัศน์ทีวีดีจีทีลลดลงได้ ซึ่งคล้ายกับการรับชมรายการ

ผ่านทางโทรทัศน์ ดังนั้นจึงต้องนำเสนอด้วยสื่อที่ดึงดูด น่าสนใจ และควบคุมระยะเวลาในการถ่ายทอดสดไม่ให้นานจนเกินไป

สอดคล้องกับบทความวิชาการเรื่อง “เฟซบุ๊กไลฟ์: การถ่ายทอดสดผ่านสื่อสังคมออนไลน์เป็นการถ่ายทอดสดจริงหรือไม่” (Facebook (A)Live? Are live social broadcasts really broadcasts?) โดย อราวินด์ รามัน (Aravindh Raman) แกเรธ ไทสัน (Gareth Tyson) และ นิชานท์ ศาสน์ตรี (Nishanth Sastry) (2018) ที่พบว่า การถ่ายทอดสดผ่าน เฟซบุ๊กไลฟ์ ที่ได้รับความนิยม กลับไม่ใช่วิธีการถ่ายทอดสดผ่านผู้ใช้รายคน (individual user) แต่เป็นวิธีการถ่ายทอดสดผ่านเพจต่างๆ (Facebook Pages) มากกว่า ส่วนระยะเวลาการเฟซบุ๊กไลฟ์ของผู้ใช้ส่วนใหญ่ มักจะมีระยะเวลาเกินกว่าครึ่งชั่วโมงถึง 53.46% และผู้ใช้รายคนมักจะเฟซบุ๊กไลฟ์เพียงระยะเวลาสั้นๆ ต่ำกว่า 10 นาที ถึง 77.34%

ความสัมพันธ์ระหว่างรูปแบบการนำเสนอผ่านเฟซบุ๊กไลฟ์ (Facebook live) กับการติดตามรับชมข่าวด่วนผ่านทางเฟซบุ๊กไลฟ์ (Facebook live) ของสถานีโทรทัศน์ทีวีสดีจีที พบว่า มีความสัมพันธ์กับการติดตามรับชมข่าวด่วนผ่านทางเฟซบุ๊กไลฟ์ (Facebook live) ของสถานีโทรทัศน์ทีวีสดีจีที ในทางบวกอยู่ในระดับปานกลางอย่างมีนัยสำคัญทางสถิติที่ระดับ 0.01 คือ รูปแบบการนำเสนอผ่านเฟซบุ๊กไลฟ์ (Facebook live) ที่เพิ่มขึ้น ส่งผลต่อการติดตามรับชมข่าวด่วนผ่านทางเฟซบุ๊กไลฟ์ (Facebook live) ของสถานีโทรทัศน์ทีวีสดีจีทีเพิ่มขึ้น

สอดคล้องกับทฤษฎีของแมคควอลและกูเรวิตซ์ (McQuail & Gurevitch) ได้แสดงความคิดเห็นเกี่ยวกับทฤษฎีการคาดหวังจากสื่อว่า ผู้รับสารมีอิสระในการแสวงหาข่าวสารเพื่อให้ได้มาซึ่งประโยชน์ โดยจับพลัน (immediate benefits) หรือประโยชน์ในอนาคต (delayed benefits) ซึ่งเป็นประโยชน์ที่ผู้รับสารเล็งเห็นและต้องการ ผู้รับสารเป็นผู้กระทำโดยมีภาพอยู่ในใจแล้วว่าเขาทำอะไร และต้องการอะไร

สอดคล้องกับแนวคิดของแซมมวล เบคเกอร์ (Samuel L. Becker, 1972) ได้ให้ความหมายของการเปิดรับข่าวสารโดยจำแนกตามพฤติกรรมการเปิดรับข่าวสารเพื่อแสวงหาข้อมูลเมื่อต้องการให้มีความคล้ายคลึงกับบุคคลอื่นในเรื่องใดเรื่องหนึ่งหรือเรื่องทั่วไป เพื่อเปิดรับข้อมูลเมื่อต้องการทราบข้อมูลที่ตนเองสนใจอยากรู้สนใจ หากมีข้อมูลข่าวสารที่เกี่ยวข้องกับตนเอง ก็จะทำให้ความเอาใจใส่อ่านหรือดูหรือฟังเป็นพิเศษ เพื่อเปิดรับประสบการณ์เมื่อบุคคลที่จะเปิดรับข่าวสารต้องการกระทำการสิ่งใดสิ่งหนึ่งหรือเพื่อผ่อนคลายอารมณ์

จากการที่ผู้วิจัยทำวิจัยเรื่อง “รูปแบบการนำเสนอข่าวด่วนด้วยเฟซบุ๊กไลฟ์ (Facebook live) ของสถานีโทรทัศน์ทีวีสดีจีที” ผู้วิจัยจึงได้นำเอาผลการวิจัยและองค์ความรู้ต่างๆ มาผนวกไว้

ด้วยกันจนเป็นกลยุทธ์ “การจัดรายการข่าวด่วนผ่านเพจเฟซบุ๊กไลฟ์ (Facebook live) ของเพจสถานีโทรทัศน์ทีวี่ดิจิทัล” โดยอ้างอิงจากงานวิจัยเรื่อง “ยุทธศาสตร์การจัดรายการโทรทัศน์ประเภทสาระความรู้ในรูปแบบของความบันเทิง (Management Strategy of Entertainment Education TV Programs)” ซึ่งใช้รูปแบบ “15 P’s Paradigm” ของ ดร.ธนชาติ จันทร์เวโรจน์ ดังนี้

กลยุทธ์การจัดรายการข่าวด่วนผ่านเพจเฟซบุ๊กไลฟ์ (Facebook live) ของเพจสถานีโทรทัศน์ทีวี่ดิจิทัล

ในการจัดทำกลยุทธ์เพื่อการจัดการครั้งนี้จะใช้รูปแบบของ “13 P’s Paradigm” ที่ประกอบด้วยส่วนผสมของยุทธศาสตร์ดังต่อไปนี้

1. Project (โครงการ)
2. Policy (นโยบาย)
3. Purposes (วัตถุประสงค์)
4. People (กลุ่มเป้าหมาย)
5. Program (รายการ)
6. Place (ช่วงเวลาและช่องทางการเผยแพร่)
7. Public Relations (การประชาสัมพันธ์)
8. Party (หน่วยงานดำเนินการ)
9. Personnel (บุคลากร)
10. Presenter (ผู้นำเสนอเนื้อหาสาระ)
11. Presentation (แนวทางในการนำเสนอ)
12. Production (การผลิต)
13. Process (กระบวนการในการทำงาน)

รายละเอียดของส่วนผสมทั้ง 13 P’s มีดังต่อไปนี้

1. Project (โครงการ) : การผลิตรายการข่าวด่วนผ่านเพจเฟซบุ๊กไลฟ์ (Facebook live) ของเพจสถานีโทรทัศน์ทีวี่ดิจิทัล

2. Policy (นโยบาย) : เพื่อให้โครงการดังกล่าวสำเร็จได้ เพจของสถานีโทรทัศน์ทีวี่ดิจิทัลจะต้องประกาศนโยบายที่มีสาระสำคัญดังต่อไปนี้

2.1 ทางเพจสถานีโทรทัศน์ทีวี่ดิจิทัลจะนำเสนอข่าว ข้อเท็จจริง ให้ผู้ชมสามารถรับชมและเข้าถึงได้อย่างทันท่วงที

2.2 ทางเพจสถานีโทรทัศน์ทีวี่ดิจิทัลจะนำเสนอข่าวอย่างเป็นกลาง และนำเสนอข้อถกเถียง

2.3 ทางเพจสถานีโทรทัศน์ทีวี่ดิจิทัลจะนำเสนอข่าวที่เป็นประโยชน์ต่อผู้ชม

2.4 ทางเพจสถานีโทรทัศน์ทีวี่ดิจิทัลจะรายงานข่าวตามจรรยาบรรณของสื่อมวลชน

2.5 กำหนดให้มีหน่วยงานพิเศษในการผลิตรายการดังกล่าว โดยให้เป็นความร่วมมือกันระหว่างนักวิชาการด้านนิเทศศาสตร์ และนักผลิตสื่ออาชีพ

3. Purposes (วัตถุประสงค์) :

3.1 วัตถุประสงค์โดยรวม (Overall Objectives) ต้องการให้รายการข่าวด่วนผ่านเพจเฟซบุ๊กไลฟ์ (Facebook live) ของเพจสถานีโทรทัศน์ทีวี่ดิจิทัล เพื่อให้ประชาชนเข้าถึงข้อมูลข่าวสารได้อย่างรวดเร็ว ทันเหตุการณ์

3.2 วัตถุประสงค์ทางด้านพฤติกรรม (Behavioral Objectives) ต้องการให้ประชาชนให้ความสนใจติดตามรับชมรายการข่าวด่วนผ่านเพจเฟซบุ๊กไลฟ์ (Facebook live) ของเพจสถานีโทรทัศน์ทีวี่ดิจิทัล เพื่อการเรียนรู้ คิด วิเคราะห์ และตีความสิ่งที่ได้จากข่าว ก่อให้เกิดพฤติกรรมที่เหมาะสม ค่านิยมที่ดีงาม และทัศนคติทางสังคมที่ถูกต้อง

3.3 วัตถุประสงค์ด้านการสื่อสาร (Communication Objectives) ต้องการนำเสนอข้อเท็จจริงที่เป็นกลางและเกิดประโยชน์ต่อการพัฒนาคุณภาพชีวิตให้แก่ประชาชน เพื่อให้ประชาชนที่จะติดตามรับชมรายการข่าวผ่านเพจเฟซบุ๊กไลฟ์ (Facebook live) ของเพจสถานีโทรทัศน์ทีวี่ดิจิทัลมากขึ้น

4. People (กลุ่มเป้าหมาย) :

4.1 กลุ่มเป้าหมายหลัก ได้แก่ ประชาชนทุกเพศ ทุกวัย ทุกกลุ่มรายได้ ในทุกพื้นที่ของประเทศไทย

5. Program (รายการ) : เป็นรายการที่มีคุณลักษณะและรูปแบบดังต่อไปนี้

5.1 เป็นรายการหลากหลายรูปแบบ

5.1.1 ข่าวด่วน

5.1.2 ข่าวสถานการณ์ทั่วไป

5.1.3 ข่าวต่างประเทศ

5.1.4 ข่าวกีฬา

5.1.5 ข่าวเศรษฐกิจ

5.1.6 ข่าวบันเทิง

5.2 ลีลาการนำเสนอจะต้องเป็นลีลาที่กระชับ ฉับไว เป็นกลาง น่าเชื่อถือ ทำให้ประชาชนสนใจ

5.3 เนื้อหาจะมุ่งเน้นการรายงานข่าวทั้งในสถานการณ์ข่าวด่วนและสถานการณ์ทั่วไปที่เป็นประเด็นอยู่ในขณะนั้น

6. Place (ช่วงเวลาและช่องทางการเผยแพร่) : ได้ทุกเวลาหากเกิดเหตุการณ์ด่วนขึ้น แต่จำเป็นต้องถ่ายทอด (Live) อย่างต่อเนื่องและสม่ำเสมอเพื่อให้เกิดการจดจำและติดตามแบบต่อเนื่อง โดยช่องทางการเผยแพร่คือสื่อเฟซบุ๊ก (Facebook)

7. Public Relations (การประชาสัมพันธ์) : เพื่อเผยแพร่กลุ่มเป้าหมายได้รับรู้ว่ามีรายการดังกล่าว เผยแพร่ในช่วงเวลาใดและรายการดังกล่าวที่น่าสนใจเพียงใด จะต้องมีการประชาสัมพันธ์รายการดังกล่าวในช่องทางต่างๆ ดังต่อไปนี้

7.1 ทางสถานีโทรทัศน์ให้ผู้นำเสนอแจ้งติดตามความคืบหน้าเพิ่มเติมทางช่องทางเฟซบุ๊กไลฟ์ (Facebook live) ของทางเพจสถานีโทรทัศน์ทีวีดิจิทัล หรือขึ้นตัววิ่งเป็นข้อความตัวอักษรผ่านหน้าจอโทรทัศน์

7.2 เว็บไซต์ (Web site) ของทางสถานีเพื่อแนะนำรายการ

7.3 นำบางส่วนของรายการบรรจุลงใน YouTube

7.4 ให้ผู้นำเสนอที่ปรากฏในรายการสื่อสารกับกลุ่มเป้าหมายในรูปแบบของ Twitter, Blog และ Facebook

7.5 ตั้งกระทู้เกี่ยวกับแง่มุมต่างๆของเนื้อหาของรายการในเฟซบุ๊ก Facebook

8. Party (หน่วยงานดำเนินการ) : สถานีโทรทัศน์ทีวีดิจิทัลช่องต่างๆ

9. Personnel (บุคลากร) : ในที่นี้ จะแบ่งออกเป็น 3 ฝ่าย

9.1 ฝ่ายเนื้อหา กองบรรณาธิการข่าว ผู้สื่อข่าว

9.2 ฝ่ายผู้นำเสนอ (ผู้ประกาศข่าว, ผู้สื่อข่าว, พิธีกร) ที่ลงไปรายงานข่าวในพื้นที่และอยู่ในสตูดิโอ

9.3 ฝ่ายเทคนิค ช่างภาพ แอดมินเพจเฟซบุ๊ก โปรดักชั่น ประสานงาน

10. Presenter (ผู้นำเสนอเนื้อหาสาระ) : เพื่อให้รายการเป็นที่น่าสนใจของกลุ่มเป้าหมาย ผู้นำเสนอ ไม่ว่าจะเป็นผู้ประกาศข่าว ผู้สื่อข่าว พิธีกร จะต้องเป็นผู้ที่มีลักษณะดังต่อไปนี้

10.1 มีความพร้อมและการเตรียมตัวในการนำเสนอข่าว

10.2 สามารถอธิบายได้เข้าใจ ชัดเจน เข้าใจเหตุการณ์

10.3 สามารถเล่าข่าวแบบกระชับ ฉับไว ทันสถานการณ์

10.4 สามารถเชื่อมโยงข่าวต่างๆ เป็นไปอย่างราบรื่น

10.5 มีความน่าเชื่อถือ

11. Presentation (แนวทางในการนำเสนอ) : เพื่อให้รายการเป็นที่สนใจของประชาชน ซึ่งเป็นกลุ่มเป้าหมาย ลีลาของการนำเสนอจะต้องมีลักษณะดังต่อไปนี้

- 11.1 เนื้อหาใหม่ ความสดใหม่ ทันท่วงทีเหตุการณ์
- 11.2 กระชับ ฉับไว ทันท่วงทีเหตุการณ์ ทั้งตัวผู้นำเสนอและการใช้คำพูดหัวข่าว
- 11.3 เข้าใจง่าย เน้นการเล่าเรื่องที่ชัดเจน
- 11.4 เป็นเรื่องที่ใกล้ตัวและเป็นประโยชน์ กลุ่มเป้าหมายสามารถโยงใยกับตนเองได้
- 11.5 ผู้นำเสนอสามารถอธิบายได้อย่างละเอียด เชื่อมโยงไปสู่การวิเคราะห์ได้
- 11.6 ภาพและเสียงคมชัด
- 11.7 ควร Live ต่อเนื่องขณะเกิดเหตุสำคัญ

12. Production (การผลิต) : การผลิตรายการข่าวผ่านทางเฟซบุ๊กไลฟ์ (Facebook Live) จะต้องให้มีคุณภาพที่ได้มาตรฐานเทียบเท่ากับการผลิตรายการโทรทัศน์ที่เผยแพร่ในสถานีโทรทัศน์ โดยจะต้องมีองค์ประกอบดังต่อไปนี้

- 12.1 มีบุคลากรมืออาชีพเป็นผู้ผลิตอย่างมีอิสระในความคิดสร้างสรรค์ เข้าใจต่อสถานการณ์ และจะต้องเป็นผู้ที่มีความตั้งใจจะผลิตรายการข่าวผ่านทางเฟซบุ๊กไลฟ์ (Facebook Live)
- 12.2 มีผู้อนุมัติการผลิตที่ทันสมัย ใจกว้าง เข้าใจพฤติกรรมกรรมการรับชมข่าวสารในยุคปัจจุบัน และสามารถตัดสินใจเลือกข่าวที่จะนำเสนอได้ดี
- 12.3 มีการสนับสนุนที่ดีจากผู้มีอำนาจทุกฝ่าย เพื่อให้การผลิตสามารถดำเนินงานไปได้อย่างราบรื่นไม่ติดขัด
- 12.4 มีบุคลากรที่มีคุณภาพ ทั้งผู้ประกาศข่าว ผู้สื่อข่าว พิธีกร กองบรรณาธิการ โปรดักชั่น แอดมินเพจหรือผู้ดูแลเพจเฟซบุ๊กขององค์กร ตลอดจนบุคลากรในองค์กร
- 12.5 มีอุปกรณ์ที่ทันสมัย พร้อมทั้งจะผลิตรายการที่มีคุณภาพ โดยจะต้องให้ทัดเทียมกับรายการข่าวของสถานีโทรทัศน์ในประเทศและต่างประเทศ
- 12.6 มีเนื้อหาสาระที่ตรงตามใจผู้รับชมข่าวสาร ผู้อนุมัติการผลิตจะต้องมีความรู้ความเข้าใจกลุ่มเป้าหมาย (customer insights) อย่างชัดเจน มีประสิทธิภาพในการจูงใจให้กลุ่มเป้าหมายติดตามชมรายการ

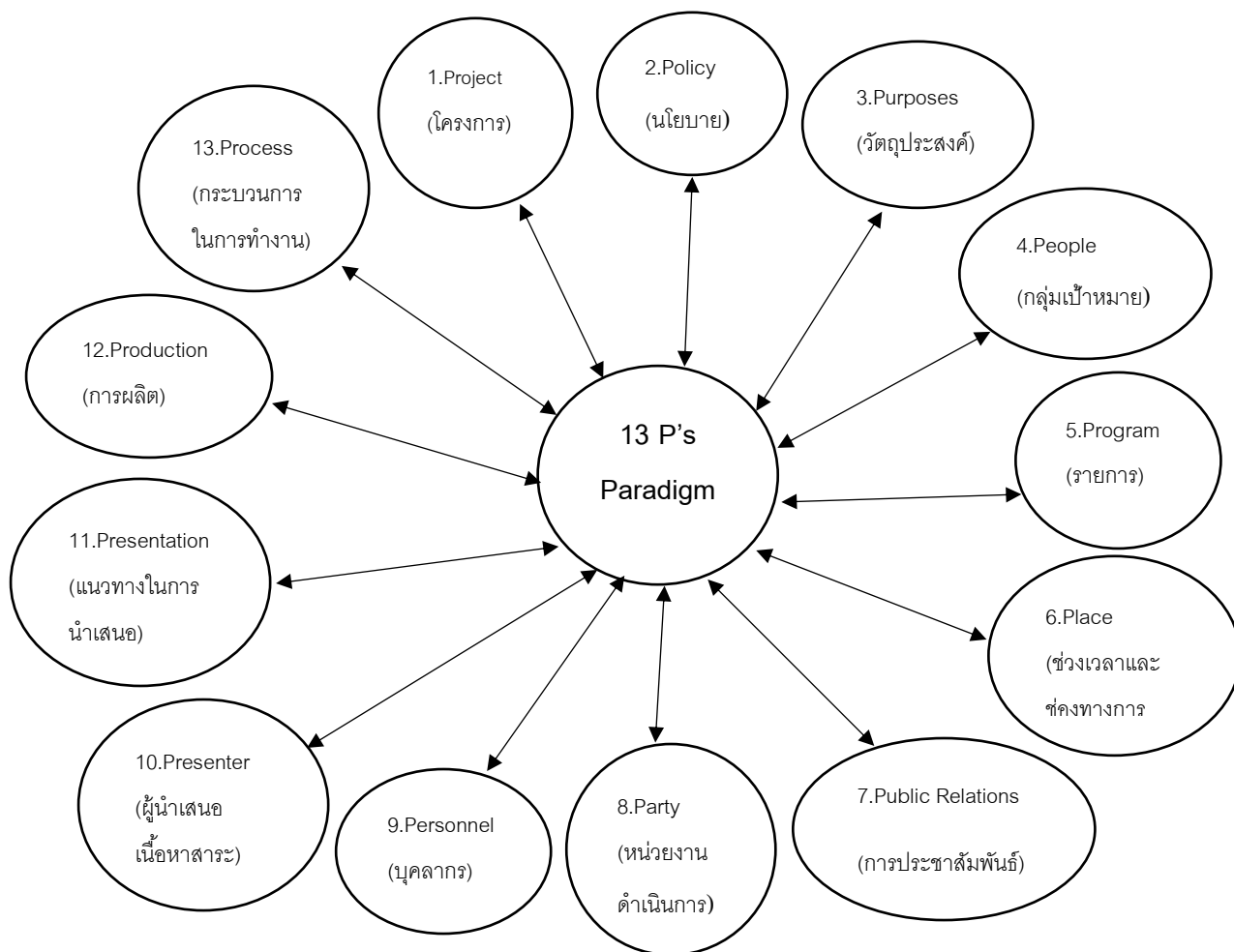
13.Process (กระบวนการในการทำงาน) : เพื่อให้การผลิตรายการภายใต้โครงการดังกล่าวเป็นไปอย่างราบรื่น และมีประสิทธิภาพ จะต้องวางแผนงานในการดำเนินงานไว้ดังนี้

- 13.1 การติดต่อประสานงานจะต้องมี ความง่าย ความสะดวก และรวดเร็ว การประสานงานระหว่างฝ่ายต่างๆจะต้องมีลักษณะบูรณาการ นั่นคือสอดคล้อง ประสานกลมกลืนเป็นเอกภาพ

13.2 จะต้องมีการกำหนดระบบและขั้นตอนของการทำงาน (System and Procedure) ที่ชัดเจน กระชับ ไม่ยุ่งยาก ไม่มีกฎเกณฑ์ที่เป็นอุปสรรคต่อการทำงาน ที่ทำให้เกิดความล่าช้าในการตัดสินใจและการปฏิบัติงาน

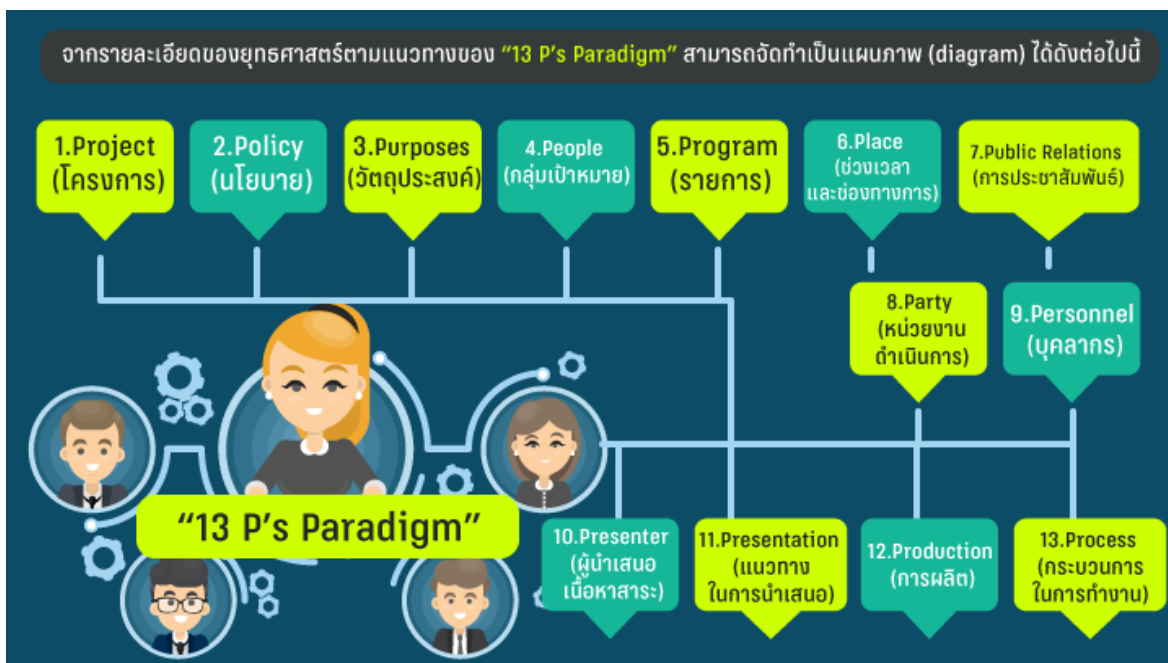
13.3 การทำงานร่วมกันจะต้องอยู่ในบรรยากาศของการไว้วางใจกัน (Trust) เพื่อให้ผู้มีอำนาจบริหารด้วยแนวคิดของการให้การสนับสนุน (Supporting Concept) ไม่ใช่บริหารแบบควบคุม (Controlling Concept) ที่จะทำให้ขาดเสรีภาพในการทำงาน และทำให้การทำงานล่าช้า

จากรายละเอียดของกลยุทธ์ตามแนวทางของ “13 P's Paradigm” สามารถจัดทำเป็นแผนภาพ (diagram) ได้ดังต่อไปนี้



ภาพประกอบเลขที่ 12 ยุทธศาสตร์ตามแนวทางของ “13 P's Paradigm”

ที่มา : จากผลการวิจัย



ภาพประกอบเลขที่ 13 Infographic ยุทธศาสตร์ตามแนวทางของ "13 P's Paradigm"

ที่มา : จากผลการวิจัย

ข้อเสนอแนะจากการวิจัย

1. การทำวิจัย เรื่องรูปแบบการนำเสนอข่าวด้วยเฟซบุ๊กไลฟ์ (Facebook live) ของสถานีโทรทัศน์ทีวีดิจิทัล ในความเป็นจริงอาจจะกำหนดรูปแบบที่ตายตัวไม่ได้ในบางครั้ง เนื่องจากเป็นสถานการณ์ข่าวด่วน เหตุการณ์ด่วน ที่มักเกิดขึ้นในทันที บางสถานการณ์อาจจะคาดการณ์ไม่ได้ว่าจะเกิดอะไรขึ้น ดังนั้นจึงควรนำยุทธศาสตร์การจัดทำรูปแบบของรายการข่าวด่วนผ่านเพจเฟซบุ๊กไลฟ์ (Facebook live) ของเพจสถานีโทรทัศน์ทีวีดิจิทัล นำไปปรับใช้หรือประยุกต์ใช้ ซึ่งรวมถึงการใช้เฟซบุ๊กไลฟ์ (Facebook live) เป็นเทคโนโลยีที่ใหม่ บุคคลที่ทันสมัยและเชี่ยวชาญด้านเทคโนโลยีจะได้เปรียบ ดังนั้นบุคลากรในองค์กรที่มีหน้าที่รับผิดชอบในการนำเสนอทุกภาคส่วน จึงควรศึกษาเทคโนโลยีใหม่ๆ อยู่เสมอจนเกิดความเชี่ยวชาญและเป็นบุคคลที่มีคุณภาพ เพื่อให้การดำเนินการถ่ายทอดสด (live) มีความราบรื่นและเกิดประสิทธิภาพมากที่สุด ส่งผลต่อการติดตามรับชมเพิ่มมากขึ้น

2. จากการศึกษาผลสำรวจทางการติดตามรับชมข่าวด่วนด้วยเฟซบุ๊กไลฟ์ (Facebook live) ของสถานีโทรทัศน์ทีวีดิจิทัล พบว่า ผู้รับชมมักจะมีส่วนร่วม เช่น แชท หรือส่งข้อความ เมื่อมีการถ่ายทอดสด (Live) ข่าวด่วนด้วยเฟซบุ๊กไลฟ์ (Facebook live) ของสถานีโทรทัศน์ทีวีดิจิทัล

น้อยที่สุด ดังนั้น ทางแอดมินเพจควรชวนผู้รับชมพูดคุยในช่องแสดงความคิดเห็น เพื่อก่อให้เกิด การสนทนาร่วมกัน เกิดประสบการณ์ร่วมกัน รู้ลึกดีที่ได้แสดงความคิดเห็นออกมา จนเกิดเป็น เครือข่ายชุมชน (Community) ซึ่งจะส่งผลต่อการติดตามในครั้งต่อไปได้

ข้อเสนอแนะในการวิจัยครั้งต่อไป

1. การศึกษาครั้งนี้ เป็นการวิจัยเชิงสำรวจ ซึ่งผลศึกษาที่ได้จะอยู่ในรูปเชิงปริมาณ ให้ ข้อมูลในเชิงตัวเลขเพื่อนำมาวิเคราะห์ในเชิงสถิติ ดังนั้นการวิจัยครั้งต่อไปควรมีการศึกษาวิจัยใน เชิงคุณภาพ เช่น การทำ Focus Group การสัมภาษณ์เจาะลึก (In-Depth Interview) ในกลุ่ม ตัวอย่าง เพื่อที่จะทราบถึงการติดตามข่าวผ่านเฟซบุ๊กไลฟ์ (Facebook live) อย่างละเอียดมากขึ้น ทั้งนี้เพื่อสามารถใช้เป็นแนวทางในการวางแผนและพัฒนาต่อไป

2. การศึกษาครั้งนี้ เป็นการสุ่มกลุ่มตัวอย่างในเขตกรุงเทพมหานคร จึงทำให้ขอบเขตของ การวิจัยยังไม่ครอบคลุม ดังนั้น ผู้วิจัยเห็นว่าควรมีการวิจัยในกลุ่มตัวอย่างที่กว้างกว่านี้ ไปถึงกลุ่ม ผู้ติดตามรับชมเฟซบุ๊กไลฟ์ (Facebook live) ของสถานีโทรทัศน์ที่วิดิทัศน์ในต่างจังหวัด เพื่อให้ได้ ผลการวิจัยที่ครอบคลุมทุกพื้นที่ มีความน่าเชื่อถือและเป็นประโยชน์ต่อองค์กรหรือบริษัทมากขึ้น

3. การศึกษาครั้งนี้ ทำการศึกษาระบบสตรีมมิ่งหรือถ่ายทอดสด เฉพาะแค่เฟซบุ๊กไลฟ์ (Facebook live) แต่ปัจจุบันมีเครือข่ายสังคมออนไลน์อื่นๆ ที่สามารถถ่ายทอดสดได้เกิดขึ้น มากมาย เช่น ยูทูบ (Youtube) อินสตราแกรม (Instagram) เป็นต้น ซึ่งหากมีการศึกษาครั้งต่อไป จึงขอเสนอแนะให้มีการศึกษาถึงเครือข่ายสังคมออนไลน์อื่นๆ ที่เป็นที่ยอมรับในขณะนั้นด้วย เพื่อ นำผลการวิจัยที่ได้มาศึกษาเปรียบเทียบกัน