



กรมโยธาธิการและผังเมือง



การวางและจัดทำ ผังเมืองรวมจังหวัดบึงกาฬ

การประชุมเพื่อระดมความคิดเห็น ในการวางและจัดทำผัง ครั้งที่ 2 (Workshop 2)

ณ ห้องประชุมสิรินธราร 2 โรงแรมเดอะวัน บึงกาฬ



บริษัท ที่ปรึกษาวิศวกรรมทีแอล จำกัด
TL ENGINEERING CONSULTANT CO.,LTD.



บริษัท ซีทูเค โซลูชั่นส์ จำกัด
C2K SOLUTION CO., LTD.

วิทยากรจากคณะวิศวกรรมศาสตร์ มหาวิทยาลัยศรีปทุม



ผู้ช่วยคณบดีฝ่าย
กิจการนักศึกษา
คณะวิศวกรรมศาสตร์



หัวหน้าหลักสูตร
วิศวกรรมโยธา
คณะวิศวกรรมศาสตร์



ผศ.ดร.ชัชณ อัมพรายณ์

ผศ.สุรพันธ์ สันติยานนท์



การวางและจัดทำ ผังเมืองรวมจังหวัดบึงกาฬ

การประชุมเพื่อระดมความคิดเห็น ในการวางและจัดทำผัง ครั้งที่ 2 (Workshop 2)

กลุ่มที่ 1

“กลุ่มเมืองศูนย์กลางหลักจังหวัดบึงกาฬ ”

ได้แก่ อำเภอเมืองบึงกาฬ และอำเภอศรีวิไล

วันจันทร์ที่ 15 มีนาคม 2564 เวลา 09.00-12.00 น. ณ ห้องประชุมสิรินธรา 2 โรงแรมเดอะวัน บึงกาฬ

กลุ่มที่ 2

“กลุ่มเมืองการเกษตรก้าวหน้า พัฒนาการท่องเที่ยวเชิงนิเวศลุ่มน้ำโขง ”

ได้แก่ อำเภอเซกา อำเภอบึงโขงหลง และอำเภอบุ่งคล้า

วันจันทร์ที่ 15 มีนาคม 2564 เวลา 13.00-16.30 น. ณ ห้องประชุมสิรินธรา 2 โรงแรมเดอะวัน บึงกาฬ

กลุ่มที่ 3

“กลุ่มเมืองอุตสาหกรรมเกษตรและพัฒนาคมนาคมขนส่งหลัก”

ได้แก่ อำเภอปากคาด อำเภอโซ่พิสัย และอำเภอพรเจริญ

วันอังคารที่ 16 มีนาคม 2564 เวลา 09.00-12.00 น. ณ ห้องประชุมสิรินธรา 2 โรงแรมเดอะวัน บึงกาฬ

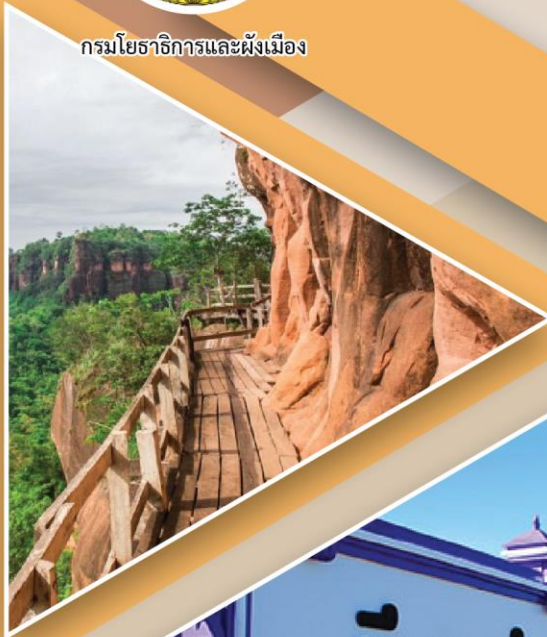


ประเด็นการนำเสนอ

1. ความเป็นมาของโครงการ และขั้นตอนการจัดทำผังเมืองรวม
2. สรุปผลการวิเคราะห์พื้นที่ วิสัยทัศน์ และแนวคิดการพัฒนา
3. ผังนโยบายการพัฒนาพื้นที่จังหวัดบึงกาฬที่สำคัญ
4. ร่างผังเมืองรวมจังหวัดบึงกาฬ (ปรับปรุงครั้งที่ 1)
5. การแลกเปลี่ยนความคิดเห็น



กรมโยธาธิการและผังเมือง



การวางและจัดทำ ผังเมืองรวมจังหวัดบึงกาฬ

1.

ความเป็นมาของโครงการ และขั้นตอนการจัดทำ ผังเมืองรวม



บริษัท ที่ปรึกษาวิศวกรรมทีแอล จำกัด
TL ENGINEERING CONSULTANT CO.,LTD.



บริษัท ซีทูเค โซลูชันส์ จำกัด
C2K SOLUTION CO., LTD.

BUENG KAN

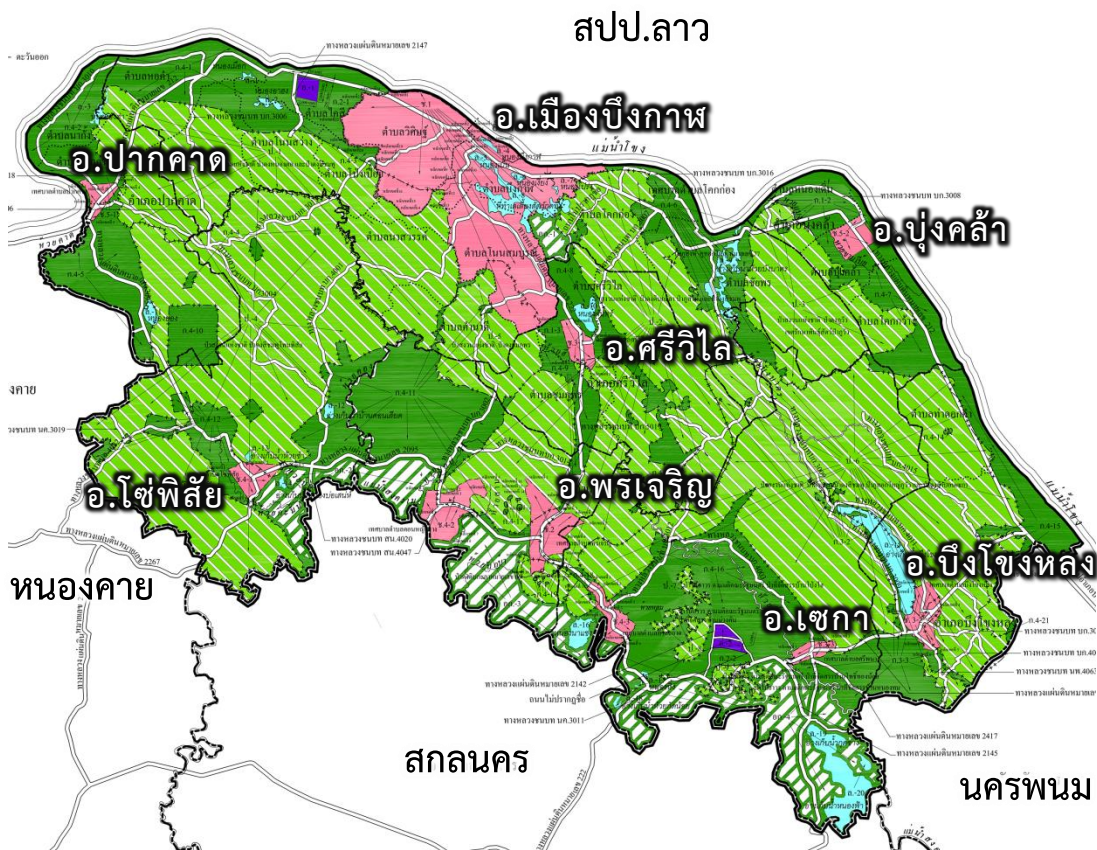


ประกาศเป็นกฎกระทรวงใช้บังคับในราชกิจจานุเบกษา

เล่มที่ 134 ตอนที่ 42 ก

เมื่อวันที่ 12 เมษายน พ.ศ.2560

ปัจจุบันอยู่ในระหว่างการบังคับใช้



กำหนดการใช้ประโยชน์ที่ดิน 6 ประเภท

ประเภทที่ดิน	สี
1. ที่ดินประเภทชุมชน	เขตสีชมพู ช.1-ช.5
2. ที่ดินประเภทอุตสาหกรรม และคลังสินค้า	เขตสีม่วง อ.
3. ที่ดินประเภทชนบท และเกษตรกรรม	เขตสีเขียว ก.1-ก.4
4. ที่ดินประเภทอนุรักษ์ ชนบทและเกษตรกรรม	เขตสีขาวมีกรอบและ เส้นทแยงสีเขียว ก.4
5. ที่ดินประเภทอนุรักษ์ป่าไม้	เขตสีเขียวอ่อน มีเส้นทแยงสีขาว ป.
6. ที่ดินประเภทที่โล่ง เพื่อการรักษาคุณภาพ สิ่งแวดล้อม	เขตสีฟ้า ล.





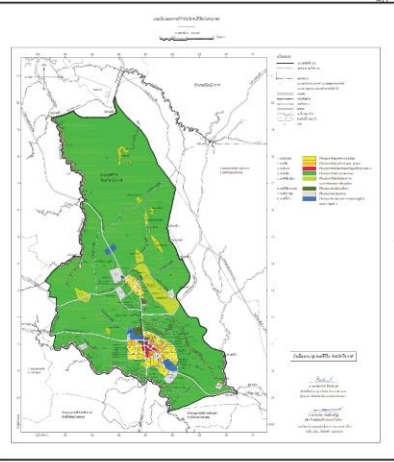
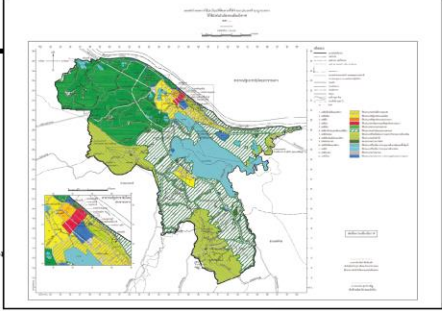
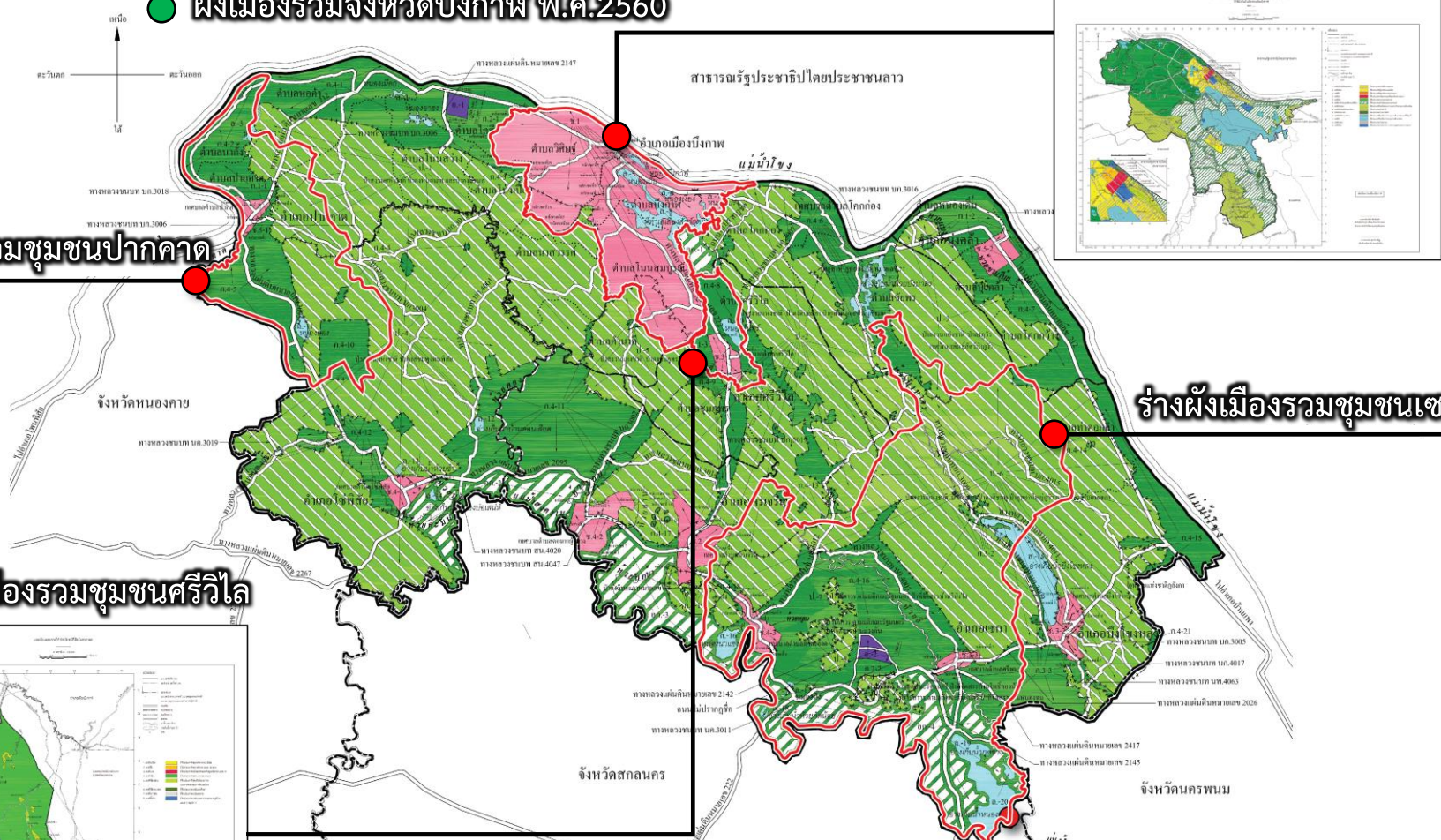
ร่างผังเมืองรวมเมืองบึงกาฬ

● ผังเมืองรวมจังหวัดบึงกาฬ พ.ศ.2560

ร่างผังเมืองรวมชุมชนปากคาด

ร่างผังเมืองรวมชุมชนเซกา

ร่างผังเมืองรวมชุมชนศรีวิไล



สถานะผังเมืองรวม

- อยู่ระหว่างดำเนินการ
- อยู่ระหว่างบังคับใช้

**“ปัจจุบันมีผลบังคับใช้ตาม
ผังเมืองรวมจังหวัดบึงกาฬ พ.ศ.2560 เท่านั้น”**



ประกาศเป็นกฎกระทรวงใช้บังคับในราชกิจจานุเบกษา

เล่มที่ 134 ตอนที่ 42 ก

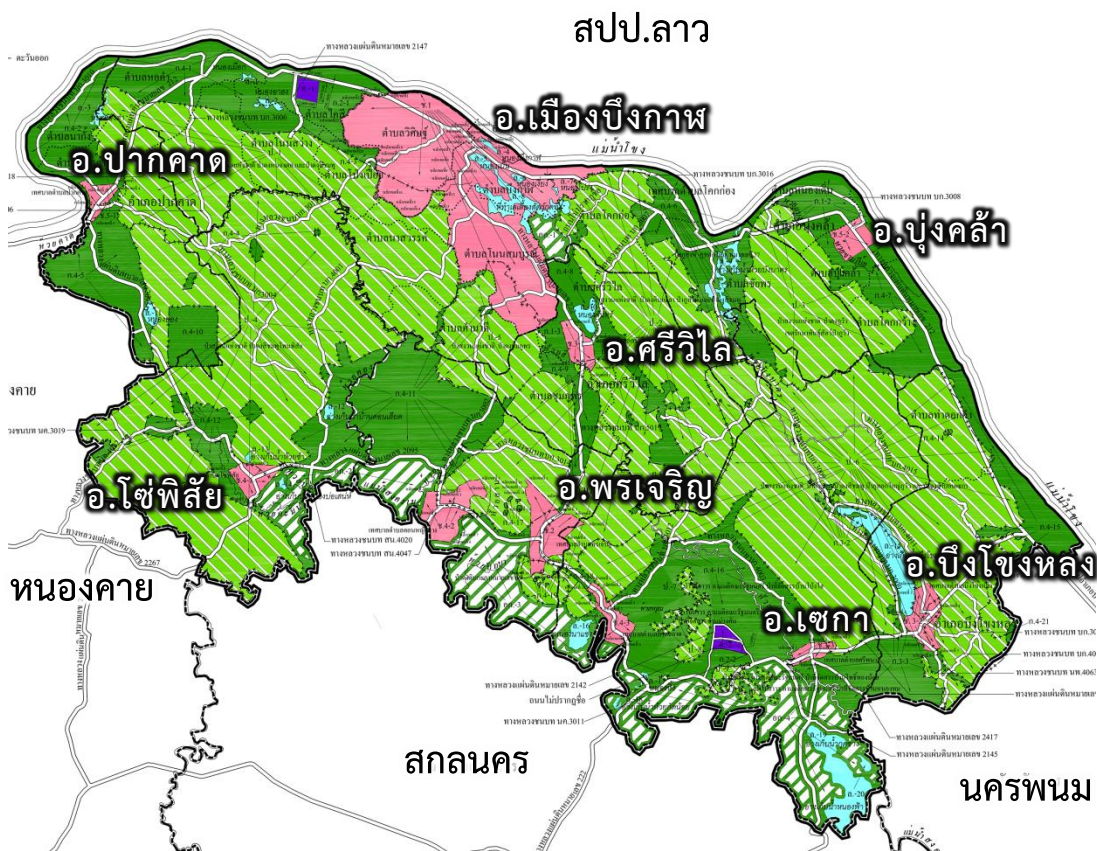
เมื่อวันที่ 12 เมษายน พ.ศ.2560

ปัจจุบันอยู่ในระหว่างการบังคับใช้

- มีผังแสดงการใช้ประโยชน์ที่ดินเพียงผังเดียว
- ดำเนินการวางและจัดทำผังตั้งแต่ปี พ.ศ.2547 - 2549

ความจำเป็นในการปรับปรุงผังฯ

- เพื่อให้มีสาระสำคัญตามองค์ประกอบของพระราชบัญญัติการผังเมือง พ.ศ.2562
- เพื่อปรับปรุงผังให้สอดคล้องกับนโยบายและยุทธศาสตร์ รวมถึงแผนงานโครงการต่าง ๆ (สะพานมิตรภาพฯ แห่งที่ 5)
- เพื่อปรับปรุงผังให้สอดคล้องกับสถานการณ์ของพื้นที่ในปัจจุบัน เช่น การขยายตัวของชุมชน ประชากร เศรษฐกิจ คมนาคมขนส่ง โครงสร้างพื้นฐาน ปัญหาภัยพิบัติและสิ่งแวดล้อม
- เพื่อกำหนดพื้นที่สงวน พัฒนา อนุรักษ์ และรองรับการพัฒนาที่มีความเหมาะสมกับศักยภาพและแนวโน้มการเติบโตของพื้นที่





การวางและจัดทำผังเมืองรวมจังหวัด

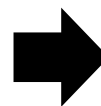
การวางและจัดทำผังจังหวัด เป็นการกำหนดกรอบนโยบายด้านการผังเมืองในระดับจังหวัด ซึ่งจะทำหน้าที่ถ่ายทอดนโยบายจากการวางและจัดทำผังประเทศ ผังนโยบายระดับภาค ผังนโยบายระดับจังหวัด ลงสู่การวางและจัดทำผังเมืองรวมจังหวัด เพื่อเป็นแนวทางด้านการใช้ประโยชน์ที่ดิน การพัฒนาการตั้งถิ่นฐาน ทรัพยากรธรรมชาติ และสิ่งแวดล้อม โครงสร้างพื้นฐาน การพัฒนาพื้นที่เมืองและชนบท

แนวคิดหลัก

คือ เป็นการควบคุมในระดับนโยบายและสามารถชี้้นำการพัฒนาได้ และเป็นผังแม่บทในการพัฒนาจังหวัด ซึ่งประกอบด้วย

1. ผังที่ออกตามประกาศกระทรวงมหาดไทย

- องค์ประกอบของผังเมืองรวม ตามมาตรา 22 แห่งพระราชบัญญัติ การผังเมือง พ.ศ.2562



2. ผังชี้้นำการพัฒนา

- เป็นกรอบการพัฒนาพื้นที่โดยรวม โดยชี้นำแนวทางการพัฒนาพื้นที่ให้กับจังหวัด
- เป็นมาตรการแผนงานโครงการที่จะใช้เป็นเครื่องมือในการจัดทำแผนงบประมาณ

องค์ประกอบของผังเมืองรวมจังหวัด ตามมาตรา 22 แห่งพระราชบัญญัติการผังเมือง พ.ศ.2562

1. วัตถุประสงค์ในการวางและจัดทำผังเมืองรวม

2. แผนที่แสดงเขตของผังเมืองรวม

3. **แผนผัง**

4. รายการประกอบแผนผัง

5. ข้อกำหนดที่จะให้ปฏิบัติหรือไม่ให้ปฏิบัติ

6. นโยบาย มาตรการ และวิธีดำเนินการ เพื่อปฏิบัติตามวัตถุประสงค์ของผังเมืองรวม

- (ก) แผนผังกำหนดการใช้ประโยชน์ที่ดินตามที่ได้จำแนกประเภท
- (ข) แผนผังแสดงที่โล่ง
- (ค) แผนผังแสดงโครงการการคมนาคมและการขนส่ง
- (ง) แผนผังแสดงโครงการกิจการสาธารณูปโภค สาธารณูปการและบริการสาธารณะ
- (จ) แผนผังแสดงแหล่งทรัพยากรธรรมชาติและสิ่งแวดล้อม
- (ฉ) แผนผังแสดงผังน้ำ
- (ช) แผนผังอื่น ๆ ที่จำเป็น



1 การสำรวจ กำหนดเขตผัง วิเคราะห์ และจัดทำร่างผังเมืองรวม

- 1.1 แจ้งองค์กรปกครองส่วนท้องถิ่นให้ทราบก่อนวางและจัดทำผังเมือง
- 1.2 สำรวจ กำหนดเขตผัง
- 1.3 ประชุมกลุ่มย่อย เพื่อจัดทำผังแนวคิด
- 1.4 วิเคราะห์ข้อมูลเพื่อการวางผังร่างฯ
- 1.5 ประชุมกลุ่มย่อย เพื่อจัดทำผังร่างฯ



2 การประชุมเพื่อพิจารณาร่างผังเมืองรวม

- 2.1 ประชุมความเห็นกรมโยธาธิการและผังเมือง

3 การประชุมรับฟังความคิดเห็นของประชาชน

- 3.1 จัดทำเอกสาร และแผนที่แผนผัง
- 3.2 โฆษณาหนังสือพิมพ์ วิทยุและเว็บไซต์ ติดต่อกันเป็นเวลา 7 วัน
- 3.3 ปิดประกาศ 15 วัน
- 3.4 ประชุมคณะกรรมการที่ปรึกษาผังเมืองรวม
- 3.5 ประชุมรับฟังความคิดเห็นของประชาชน
- 3.6 ประชุมคณะอนุกรรมการผังเมืองเพื่อประสานยุทธศาสตร์ และแผนงานในการวางและจัดทำผังเมืองรวม



4 การประชุมคณะกรรมการผังเมือง

- 4.1 ประชุมคณะอนุกรรมการผังเมืองเพื่อพิจารณาด้านผังเมือง
- 4.2 ประชุมคณะกรรมการผังเมือง

5 การปิดประกาศพร้อมข้อกำหนด 90 วัน

- 5.1 จัดทำต้นฉบับเอกสารปิดประกาศ 90 วัน
- 5.2 ปิดประกาศ 90 วัน



6 การรวบรวม ตรวจสอบ พิจารณาคำร้อง และแจ้งผลการพิจารณาคำร้อง

- 6.1 รวบรวม ตรวจสอบคำร้อง และสำรวจพื้นที่
- 6.2 ประชุมคณะกรรมการที่ปรึกษาผังเมืองรวม
- 6.3 ประชุมความเห็นกรมโยธาธิการและผังเมือง
- 6.4 ประชุมคณะอนุกรรมการผังเมืองพิจารณาคำร้องของผู้มีส่วนได้เสีย
- 6.5 ประชุมคณะกรรมการผังเมือง
- 6.6 แจ้งผลการพิจารณาคำร้องต่อผู้ร้องฯ

7 การจัดทำเอกสารประกอบการยกร่าง ประกาศกระทรวงมหาดไทย

- 7.1 จัดทำเอกสารประกอบการยกร่างประกาศกระทรวงมหาดไทย
- 7.2 ตรวจสอบร่างประกาศกระทรวงมหาดไทย

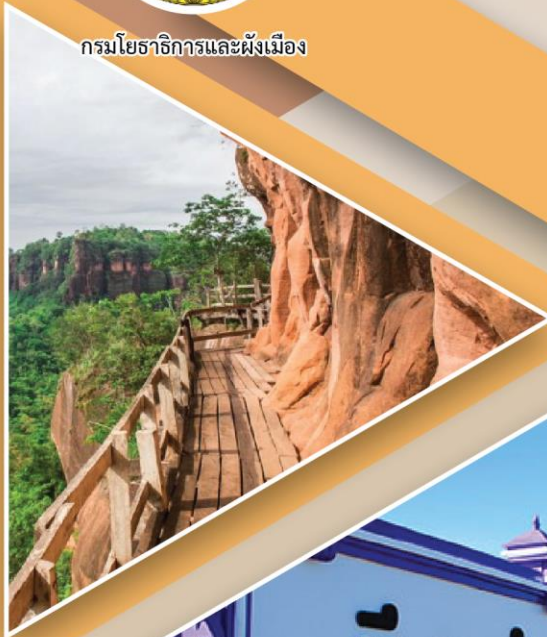
8 การเสนอคณะรัฐมนตรีให้ความเห็นชอบ และประกาศในราชกิจจานุเบกษา



กรมโยธาธิการและผังเมือง



การวางและจัดทำ ผังเมืองรวมจังหวัดบึงกาฬ



2.

สรุปผลการวิเคราะห์ พื้นที่ วิสัยทัศน์ และ แนวคิดการพัฒนา



บริษัท ที่ปรึกษาวิศวกรรมทีแอล จำกัด
TL ENGINEERING CONSULTANT CO.,LTD.



บริษัท ซีทูเค โซลูชั่นส์ จำกัด
C2K SOLUTION CO., LTD.

BUENG KAN



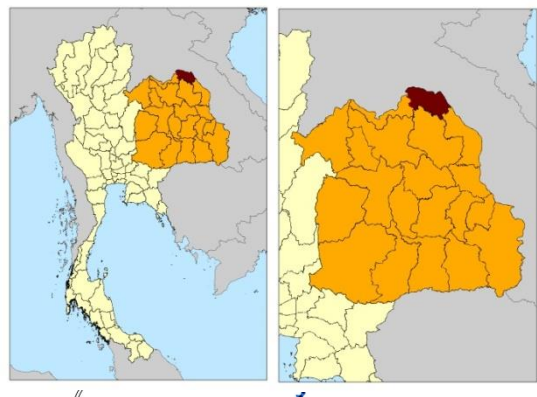
สาธารณรัฐประชาธิปไตย
ประชาชนลาว

ครอบคลุมพื้นที่ 8 อำเภอ

1. อำเภอเมืองบึงกาฬ
2. อำเภอปากคาด
3. อำเภอบุ่งคล้า
4. อำเภอโซพิสัย
5. อำเภอศรีวิไล
6. อำเภอเชกา
7. อำเภอพรเจริญ
8. อำเภอบึงโขงหลง

เทศบาลเมือง 1 แห่ง
เทศบาลตำบล 17 แห่ง
อบต. 39 แห่ง

ขนาดพื้นที่ 4,305.75 ตร.กม. หรือ 2,690,625 ไร่



ศักยภาพการเชื่อมโยงจังหวัดกับพื้นที่โดยรอบ



หลวงพระบาง
Central Economic Corridor

ทะเลจีนใต้

สาธารณรัฐสังคมนิยมเวียดนาม

สาธารณรัฐประชาธิปไตยประชาชนลาว

- ระเบียงเศรษฐกิจตามนโยบายความร่วมมือทางเศรษฐกิจในอนุภาครุ่มแม่น้ำโขง GMS (Central Economic Corridor)
- ระเบียงเศรษฐกิจตามนโยบายความร่วมมือทางเศรษฐกิจในอนุภาครุ่มแม่น้ำโขง GMS (East-west Economic Corridor)
- แนวแกนการพัฒนาหลักของกลุ่มเมืองอีสานตอนบน
- เส้นทางเชื่อมโยงหลัก
- แนวพัฒนาในอนาคต
- เมืองศูนย์กลางภาคตะวันออกเฉียงเหนือ
- เมืองส่งเสริมด้านการค้าชายแดน
- กลุ่มเมืองหลักระดับภาค
- กลุ่มเมืองรองระดับภาค
- จุดผ่านแดนถาวร
- จุดผ่อนปรนการค้าชายแดน

เมืองปากซัน

สะพานมิตรภาพฯ.แห่งที่ 5

จุดผ่านแดนถาวรบึงกาฬ

จ.บึงกาฬ

เวียงจันทน์

จ.หนองคาย

จ.อุดรธานี

จ.นครพนม

ท่าแขก

จ.สกลนคร

จ.ขอนแก่น

จ.กาฬสินธุ์

จ.มุกดาหาร

East - West Economic Corridor

จ.อำนาจเจริญ

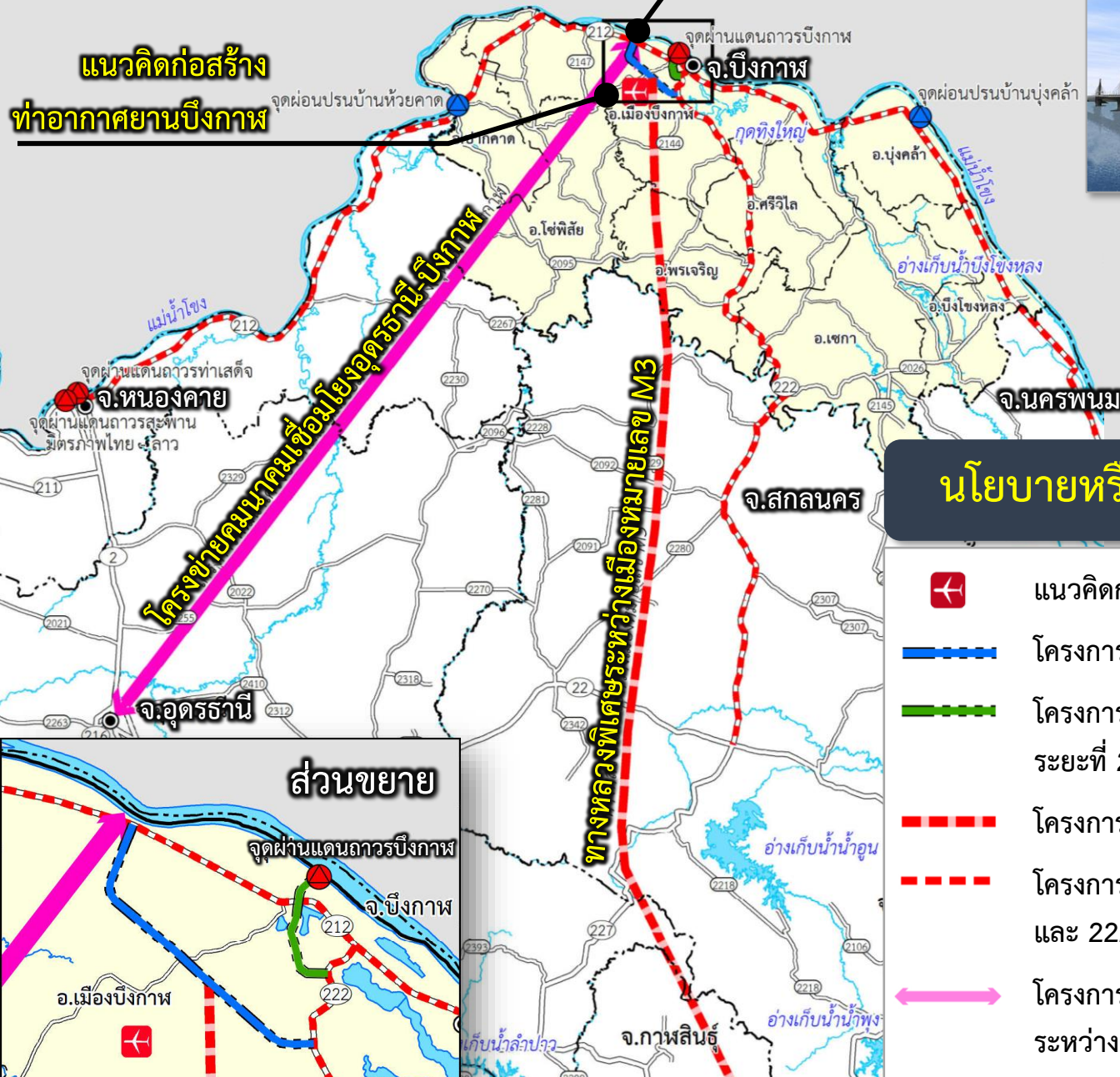
จ.มหาสารคาม

จ.ร้อยเอ็ด







จ.ชัยภูมิ

แนวคิดก่อสร้าง

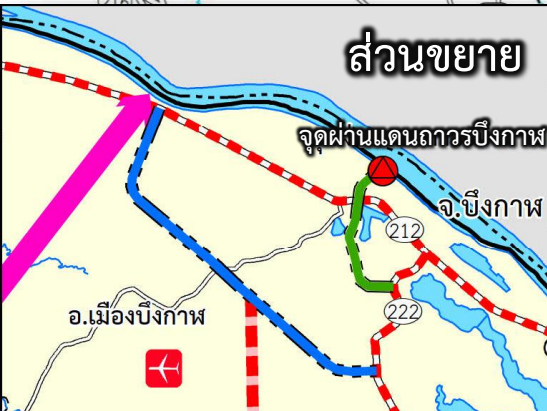
ท่าอากาศยานบึงกาฬ



นโยบายหรือโครงการของรัฐที่สำคัญ

-  แนวคิดก่อสร้างท่าอากาศยานบึงกาฬ
-  โครงการสะพานมิตรภาพ ไทย-สปป.ลาว แห่งที่ 5
-  โครงการทางหลวงชนบทสนับสนุนเมืองชายแดน ระยะที่ 2
-  โครงการก่อสร้างทางหลวงพิเศษระหว่างเมือง
-  โครงการขยายทางหลวงแผ่นดินหมายเลข 212 และ 222 เป็น 4 ช่องจราจร
-  โครงการพัฒนาโครงข่ายคมนาคมเชื่อมโยงระหว่างเมือง (อุดรธานี-บึงกาฬ)

ส่วนขยาย





โครงการศึกษาความเป็นไปได้ในการก่อสร้างท่าอากาศยานบึงกาฬ



กรมท่าอากาศยาน
มีการเสนอตำแหน่ง
โครงการก่อสร้าง
ท่าอากาศยานบึงกาฬ
ที่บริเวณอำเภอเมืองบึงกาฬ

ปัจจุบันโครงการอยู่ระหว่าง
การศึกษาเท่านั้น ยังไม่มีข้อสรุป



กรมทางหลวง
กระทรวงคมนาคม

การศึกษาความเหมาะสมด้านเศรษฐกิจ วิศวกรรม และผลกระทบต่อสิ่งแวดล้อมเบื้องต้น

โครงการก่อสร้างโครงข่ายทางหลวง
เชื่อมโยงจังหวัดอุดรธานี - บึงกาฬ จ.อุดรธานี

การคัดเลือกรูปแบบโครงการ

แนวเส้นทางเลือกที่ 1 :

159.973 กิโลเมตร

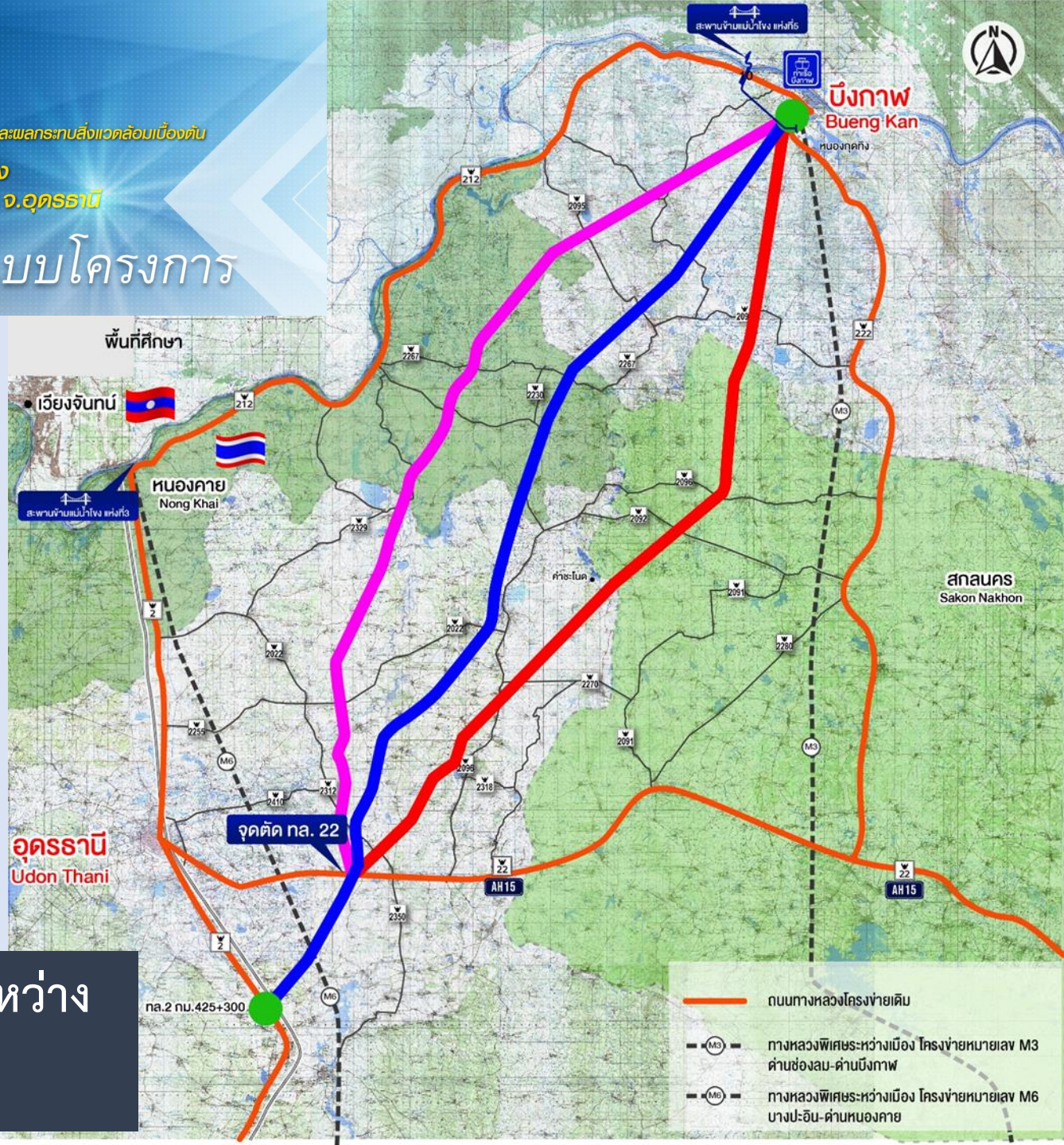
แนวเส้นทางเลือกที่ 2 :

150.863 กิโลเมตร

แนวเส้นทางเลือกที่ 3 :

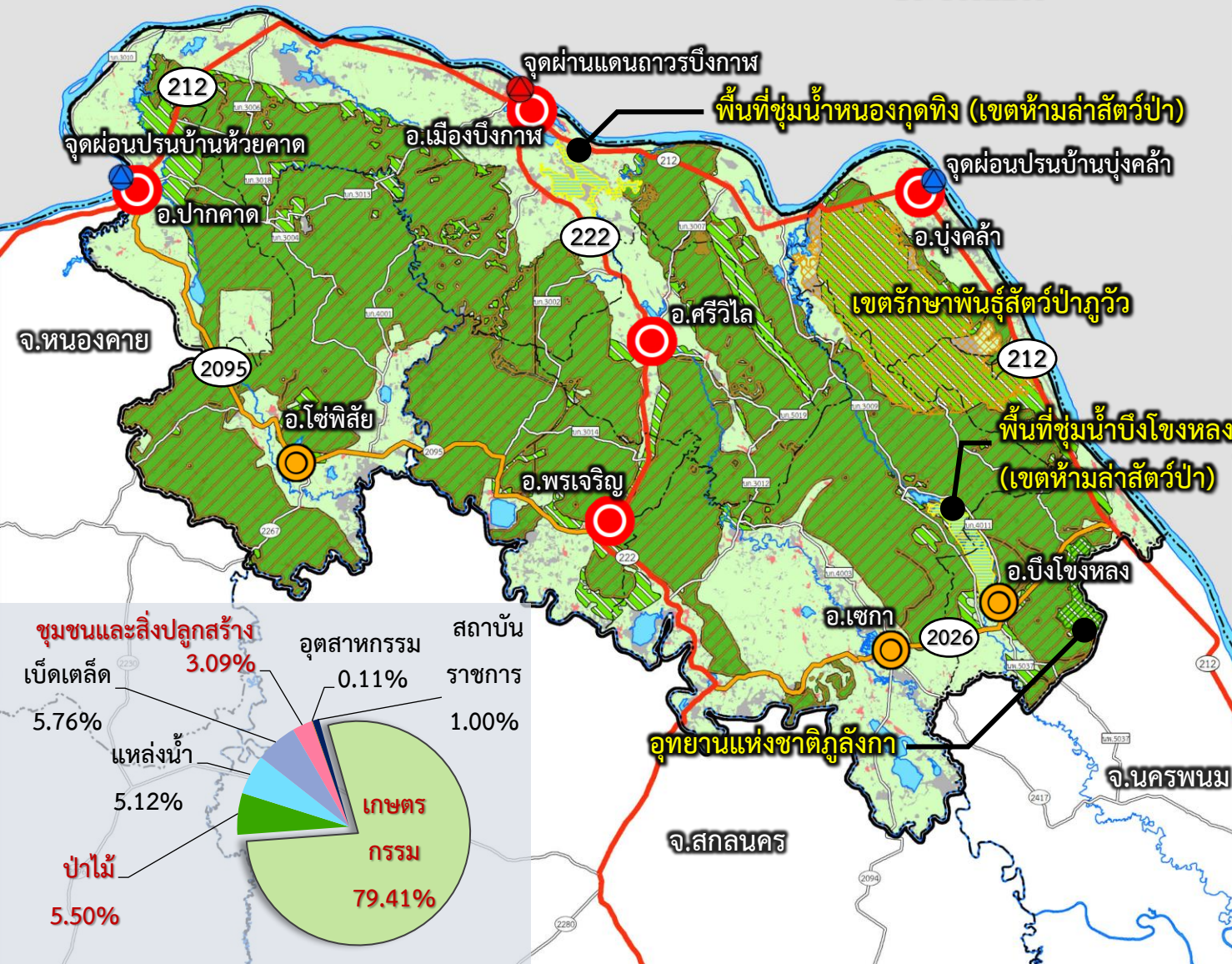
153.254 กิโลเมตร

ปัจจุบันโครงการอยู่ระหว่าง
การศึกษาเท่านั้น





สาธารณรัฐประชาธิปไตย
ประชาชนลาว



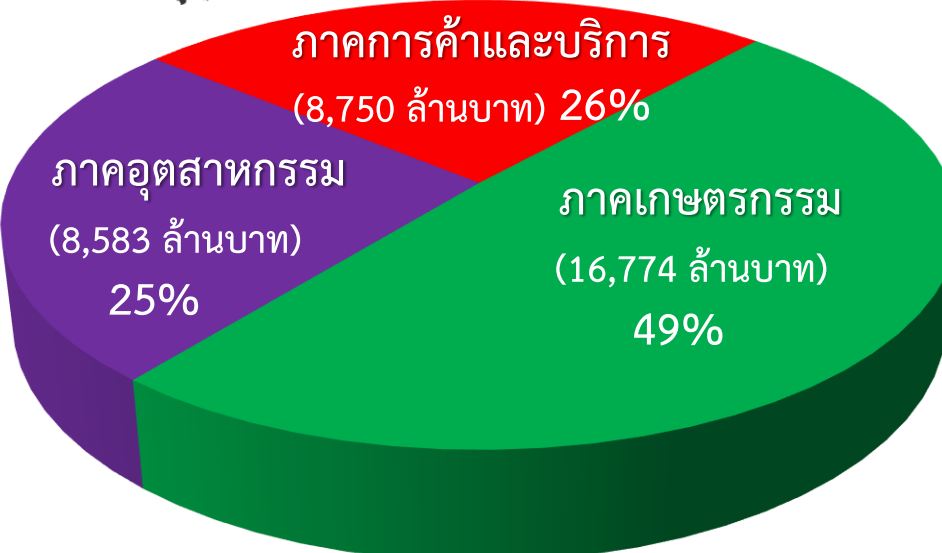
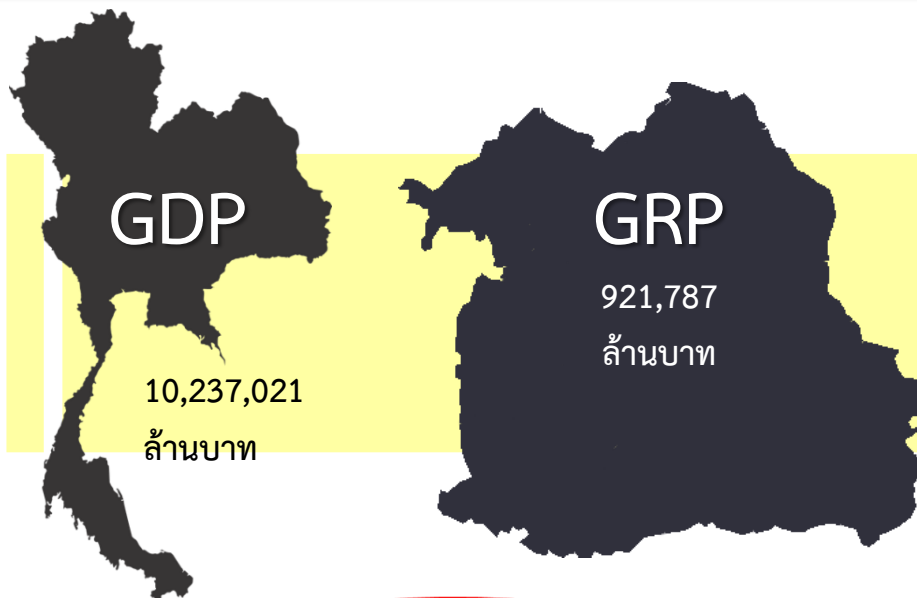
- พื้นที่สงวนและอนุรักษ์**
- เขตป่าสงวนแห่งชาติ
 - เขตอุทยานแห่งชาติ
 - เขตรักษาพันธุ์สัตว์ป่า
 - เขตห้ามล่าสัตว์ป่า
 - พื้นที่ สปก.
- การใช้ประโยชน์ที่ดิน**
- พื้นที่ชุมชน
 - พื้นที่เกษตรกรรม
- พื้นที่ชุมชนเมือง**
- เมืองบนถนนสายหลัก
 - เมืองบนถนนสายรอง
- เส้นทางเชื่อมโยง**
- ถนนสายหลัก
 - ถนนสายรอง





มูลค่าผลิตภัณฑ์มวลรวมจังหวัด

แบบปริมาณลูกโซ่ (ปีอ้างอิง พ.ศ.2545) พ.ศ.2560



สาขาเศรษฐกิจหลัก

สาขาเกษตรกรรม การค้าสัตว์ การป่าไม้ และการประมง

“พื้นที่ปลูกยางพาราเป็นอันดับ 1 ของภาคอีสาน”

สาขาเศรษฐกิจรอง

สาขาการผลิต (อุตสาหกรรม) (โรงงานแปรรูปยางพารา)



สาธารณรัฐประชาธิปไตย
ประชาชนลาว

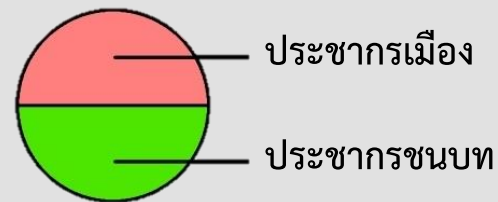
ประชากรในอนาคต (พ.ศ.2580)

รวม 493,926 คน

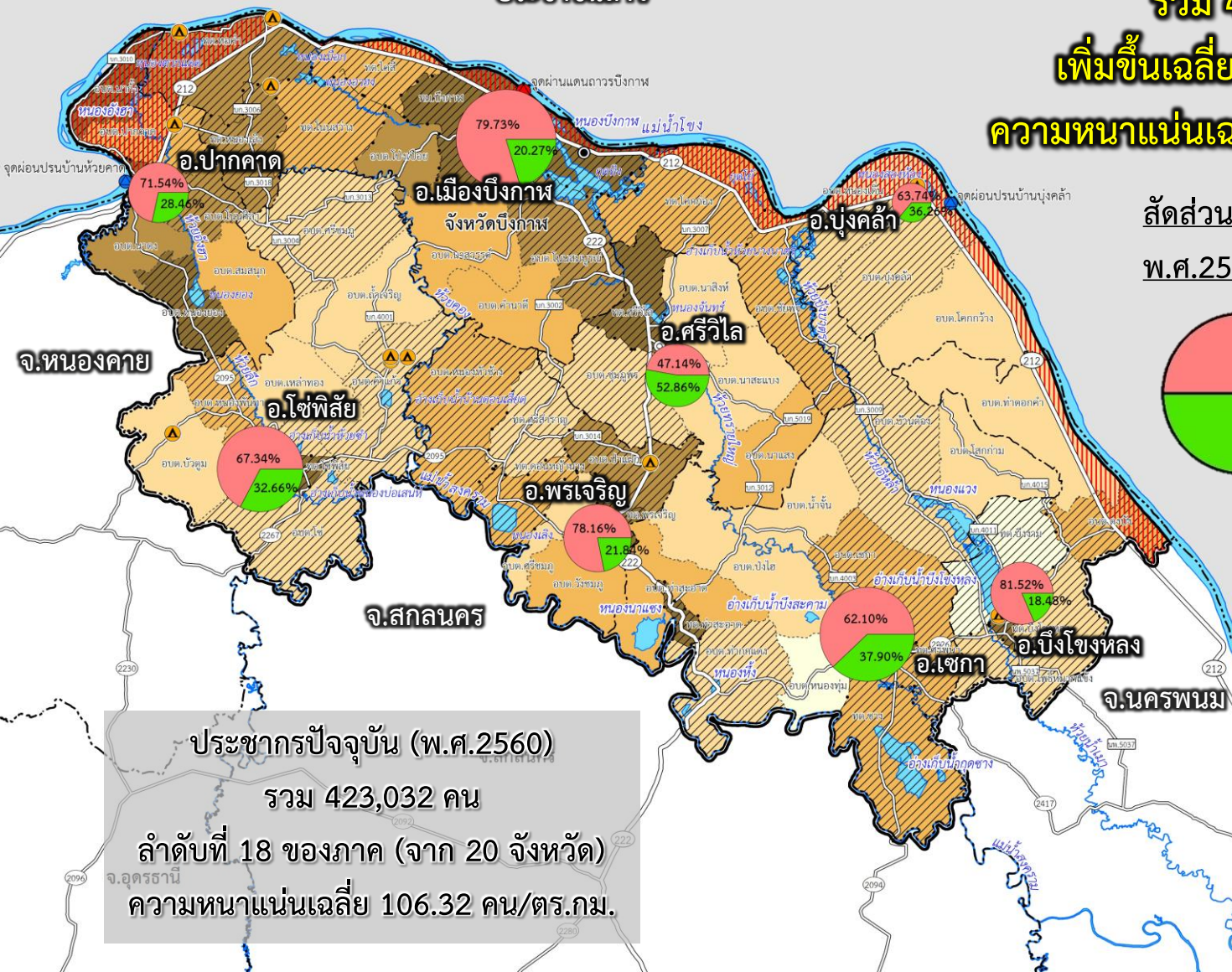
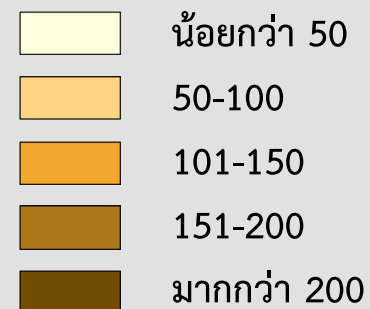
เพิ่มขึ้นเฉลี่ย ร้อยละ 0.68 ต่อปี

ความหนาแน่นเฉลี่ย 112.59 คน/ตร.กม.

สัดส่วนประชากรเมืองและชนบท
พ.ศ.2580 (ร้อยละ)



ความหนาแน่นประชากร
พ.ศ.2580 (คน/ตร.กม.)



ประชากรปัจจุบัน (พ.ศ.2560)
รวม 423,032 คน
ลำดับที่ 18 ของภาค (จาก 20 จังหวัด)
ความหนาแน่นเฉลี่ย 106.32 คน/ตร.กม.



ผู้ว่าราชการจังหวัดบึงกาฬ

ดำเนินการเข้าพบหน่วยงานราชการระดับจังหวัด และอำเภอ

เพื่อประชาสัมพันธ์ รับทราบแนวทางการพัฒนา

และสภาพปัญหาของพื้นที่ ระหว่างวันที่ 11-15 มิถุนายน 2561



โยธาธิการและผังเมืองฯ



อำเภอเมืองบึงกาฬ



อำเภอบุ่งคล้า



อำเภอศรีวิไล



อำเภอปากคาด



อำเภอโซ่พิสัย



อำเภอพรเจริญ



อำเภอเซกา



อำเภอบึงโขงหลง



การประชุมเพื่อระดมความคิดเห็นในการวาง
และจัดทำผัง ครั้งที่ 1 และการประเมินผลผังเมืองรวม
จังหวัดบึงกาฬ พ.ศ. 2560
วันที่ 10 กรกฎาคม 2561 ณ ห้องประชุมสิรินธรรา โรงแรมเดอะวัน



การประชุมกลุ่มย่อย 6 กลุ่ม ระหว่างวันที่ 15 - 17 สิงหาคม 2561

ณ ห้องประชุมหินสามวาฬ โรงแรมบีเคเพลส (BK Place)



กลุ่มที่ 1 การพัฒนาพื้นที่ด้านการค้าชายแดน

กลุ่มที่ 2 การพัฒนาด้านคมนาคมขนส่งและโครงสร้างพื้นฐาน



กลุ่มที่ 3 การอนุรักษ์ทรัพยากรฯ และการบริหารจัดการน้ำ

กลุ่มที่ 4 การพัฒนาด้านการท่องเที่ยวฯ และศิลปวัฒนธรรม



กลุ่มที่ 5 การพัฒนาการค้า/บริการ/เกษตรกรรม/อุตสาหกรรม

กลุ่มที่ 6 ข้อคิดเห็นและข้อเสนอแนะของกลุ่มภาคประชาชน



- ❑ สามารถเชื่อมต่อกับ สปป.ลาว เวียดนาม และจีนตอนใต้ ทำให้พื้นที่มีศักยภาพในการพัฒนาด้านการค้าระหว่างประเทศ
- ❑ การพัฒนาท่าอากาศยานบึงกาฬ จะเป็นปัจจัยในการดึงดูดนักท่องเที่ยวให้เข้ามาท่องเที่ยวเพิ่มมากขึ้น
- ❑ เป็นเมืองเกษตรกรรม โดยเฉพาะการเพาะปลูกยางพาราที่มีมากที่สุดของภาคตะวันออกเฉียงเหนือ
- ❑ กิจกรรมอุตสาหกรรมที่เป็นจุดแข็งของจังหวัดบึงกาฬ คือ การแปรรูปสินค้าการเกษตร โดยเฉพาะยางพารา รวมไปถึงการแปรรูปข้าว
- ❑ มีพื้นที่ชุ่มน้ำที่มีความสำคัญระหว่างประเทศ 2 แห่ง คือ กุดทิง และ บึงโขงหลง และมีแหล่งท่องเที่ยวทางธรรมชาติหลายแห่ง
- ❑ พื้นที่บริเวณริมแม่น้ำโขง เสนอให้กำหนดเป็นพื้นที่อนุรักษ์แหล่งชุมชนเดิม วิถีลุ่มน้ำโขง ไม่ควรพัฒนาเป็นพื้นที่อุตสาหกรรมหรือมีการพัฒนาชุมชน
- ❑ พบปัญหาน้ำท่วมบ่อยครั้งบริเวณริมแม่น้ำสงคราม และพื้นที่ชุมชนอำเภอเมืองบึงกาฬ โดยเฉพาะบริเวณโรงพยาบาลบึงกาฬ
- ❑ มีพื้นที่ในการพัฒนาน้อย เนื่องจากพื้นที่ส่วนใหญ่เป็นพื้นที่ สปก. และพื้นที่ป่าไม้





กลุ่มที่ 1 “กลุ่มเมืองศูนย์กลางหลักจังหวัดบึงกาฬ”

ได้แก่ อำเภอเมืองบึงกาฬ และอำเภอศรีวิไล วันที่ 3 พฤศจิกายน 2563 เวลา 09.00-12.00 น. ณ ห้องประชุมสิรินธรา 1 โรงแรมเดอะวัน



กลุ่มที่ 2 “กลุ่มเมืองการเกษตรก้าวหน้า พัฒนาการท่องเที่ยวเชิงนิเวศลุ่มน้ำโขง”

ได้แก่ อำเภอเซกา อำเภอบึงโขงหลง และอำเภอบุ่งคล้า วันที่ 4 พฤศจิกายน 2563 เวลา 13.00-16.00 น. ณ หอประชุมเทศบาลตำบลบึงโขงหลง



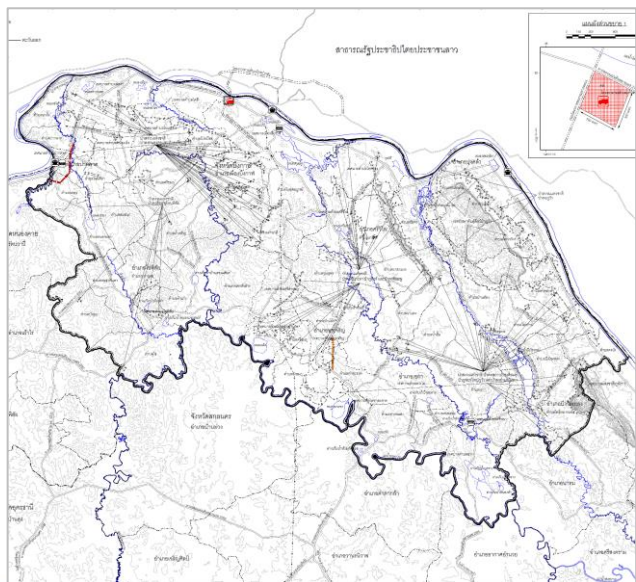
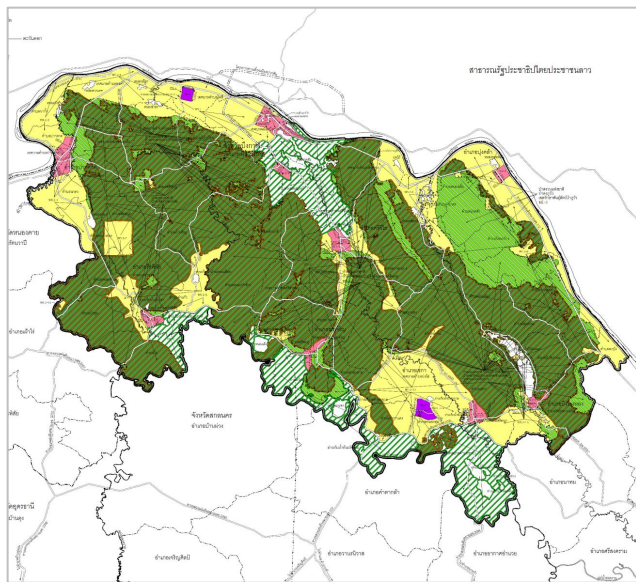
กลุ่มที่ 3 “กลุ่มเมืองอุตสาหกรรมการเกษตรและพัฒนาคมนาคมขนส่งหลัก”

ได้แก่ อำเภอปากคาด อำเภอโซ่พิสัย และอำเภอพรเจริญ วันที่ 5 พฤศจิกายน 2563 เวลา 09.00-12.00 น. ณ หอประชุมที่ว่าการอำเภอโซ่พิสัย





สรุปประเด็นเกี่ยวกับร่างผังเมืองรวมจังหวัดบึงกาฬ จากการมีส่วนร่วมโดยสังเขป



- เสนอให้เพิ่มเติมพื้นที่พัฒนาอุตสาหกรรมและคลังสินค้า บริเวณตำบลหอคำ ตำบลวิศิษฐ์ และตำบลโคกก่อง อำเภอเมืองบึงกาฬ บริเวณแนวโครงข่ายทางหลวงอุดรธานี-บึงกาฬ และบริเวณอำเภอโซ่พิสัย
- เสนอให้เพิ่มเติมพื้นที่พัฒนาชุมชนเมือง บริเวณโครงการก่อสร้างสนามบิน และบริเวณพื้นที่พัฒนาสถานศึกษาในอนาคต (มหาวิทยาลัยในตำบลโนนสมบูรณ์)
- เสนอให้อนุรักษ์อ่างเก็บน้ำหนองกุดทิงและบึงโขงหลง ซึ่งเป็นเขตห้ามล่าสัตว์ป่า
- เสนอให้เพิ่มเติมระยะห่างระหว่างพื้นที่ชุมชนกับโรงงานอุตสาหกรรมประเภทอาคารขนาดใหญ่
- เสนอให้สามารถดำเนินการซื้อขายหรือเก็บเศษวัสดุได้ในที่ดินประเภท สปก.
- เสนอให้สามารถดำเนินการโรงงานแปรรูปผลผลิตทางการเกษตรได้ในที่ดินประเภทพัฒนาชนบทและเกษตรกรรม และประเภทปฏิรูปที่ดินเพื่อเกษตรกรรม
- เสนอให้สามารถดำเนินการอุตสาหกรรมบริการชุมชนได้ในที่ดินประเภทพัฒนาเมือง
- การกำจัดขยะมูลฝอยหรือสิ่งปฏิกูลเสนอให้ตั้งอยู่นอกเขตชุมชนเมือง
- อาคารสูงและอาคารขนาดใหญ่ เสนอให้มีพื้นที่ว่างโดยรอบอาคาร ไม่น้อยกว่า 15 เมตรขึ้นไป
- บริเวณริมแหล่งน้ำสำคัญ เสนอให้กำหนดระยะถอยร่น และความสูงที่เหมาะสม
- เสนอให้เพิ่มเติมทางเลี่ยงเมืองบึงกาฬฝั่งตะวันออก โดยที่ไม่กระทบกับหนองกุดทิง
- เสนอให้มีการขยายถนนเชื่อมต่อระหว่างอำเภอ
- เสนอให้พัฒนาเส้นทางเชื่อมโยงสถานที่ท่องเที่ยวต่าง ๆ รวมถึงปรับปรุงภูมิทัศน์
- เสนอให้พัฒนาเส้นทางเลียบบแม่น้ำโขง



กรมโยธาธิการและผังเมือง

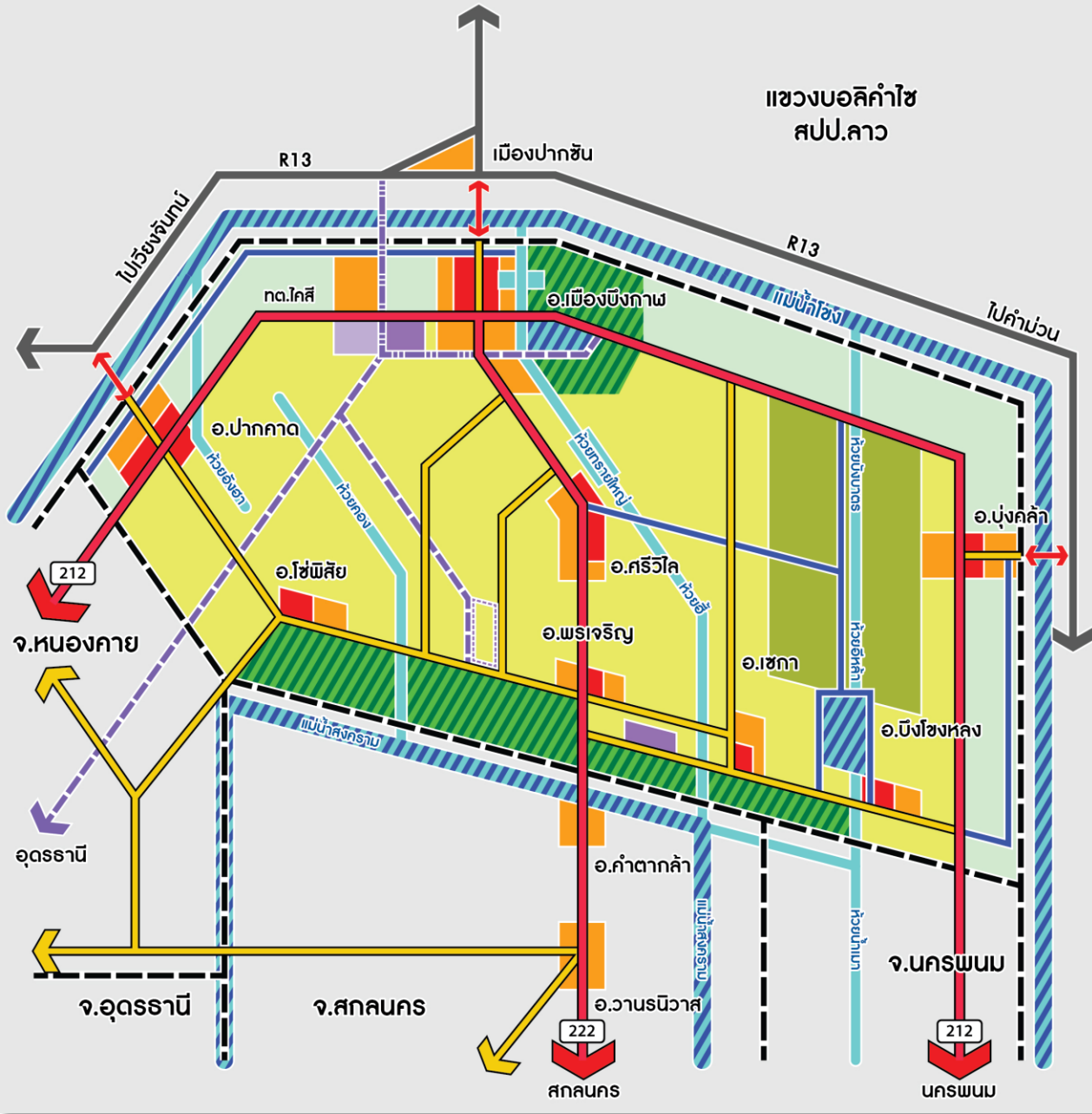
การวางและจัดทำ ผังเมืองรวมจังหวัดบึงกาฬ

วิสัยทัศน์ จังหวัดบึงกาฬ พ.ศ.2580

**“เขตเศรษฐกิจผลงานนวัตกรรม
ประตูการค้าสากล ฐานทรัพยากรพัฒนาชุมชนยั่งยืน”**



ผังแนวความคิดการพัฒนาพื้นที่
จังหวัดบึงกาฬ

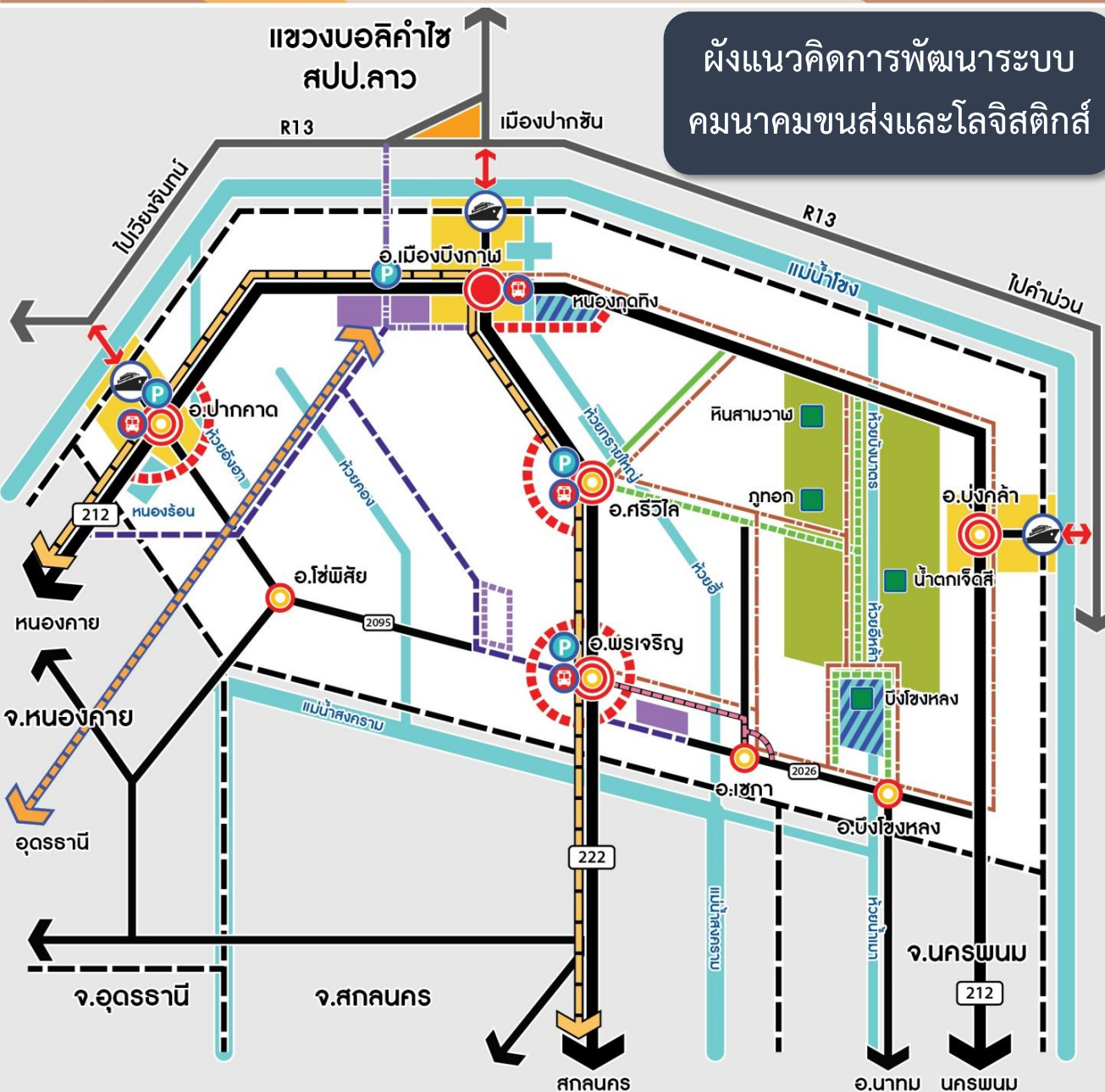


- พื้นที่ทรัพยากรสำคัญ
- พื้นที่พัฒนาเกษตรกรรม
- พื้นที่เกษตรพืชอาหาร
- พื้นที่รักษาสภาพแวดล้อม
- เขตย่านเศรษฐกิจหลัก
- เขตพัฒนาเมือง
- เขตพัฒนาอุตสาหกรรมเชิงนิเวศ
- เขตพัฒนาโลจิสติกส์
- พื้นที่เสนอแนะพัฒนาอุตสาหกรรมเชิงนิเวศ
- พื้นที่ชุ่มน้ำนานาชาติ
- แนวเชื่อมโยงหลัก
- แนวเชื่อมโยงรอง
- แนวโลจิสติกส์ (เสนอแนะ)
- แนวพัฒนาการท่องเที่ยว
- แนวโครงการสะพานมิตรภาพไทย - สปป.ลาว แห่งที่ 5





ผังแนวความคิดพัฒนาระบบคมนาคมขนส่งและโลจิสติกส์



- โครงการสะพานมิตรภาพฯ แห่งที่ 5
- ↔ แนวคิดการพัฒนาเส้นทางอุดรธานี-บึงกาฬ
- พัฒนาแนวถนนเลียบเมือง
- พัฒนาถนนสายรองให้รองรับกิจกรรมโลจิสติกส์ และกิจกรรมหลายรูปแบบ
- พื้นที่พัฒนาอุตสาหกรรม/โลจิสติกส์
- พื้นที่เสนอแนะพัฒนาอุตสาหกรรมเชิงนิเวศ
- พื้นที่พัฒนา/ปรับปรุงถนนในชุมชนให้รองรับท่าเรือผ่านแดน
- ⊙ พัฒนา/ปรับปรุงท่าเรือให้รองรับกิจกรรมท่องเที่ยวและการค้าชายแดน
- พัฒนา/ปรับปรุงถนนสายรองให้รองรับกิจกรรมท่องเที่ยว
- พัฒนา/ปรับปรุงถนนสายรองให้รองรับกิจกรรมของชุมชนและการท่องเที่ยว
- พัฒนาเส้นทางจักรยานเพื่อการท่องเที่ยว
- ↔ พัฒนา/ปรับปรุงรถโดยสารสาธารณะ
- ⊙ พัฒนาสถานีขนส่ง
- ⊙ พัฒนาจุดจอดรถสาธารณะ

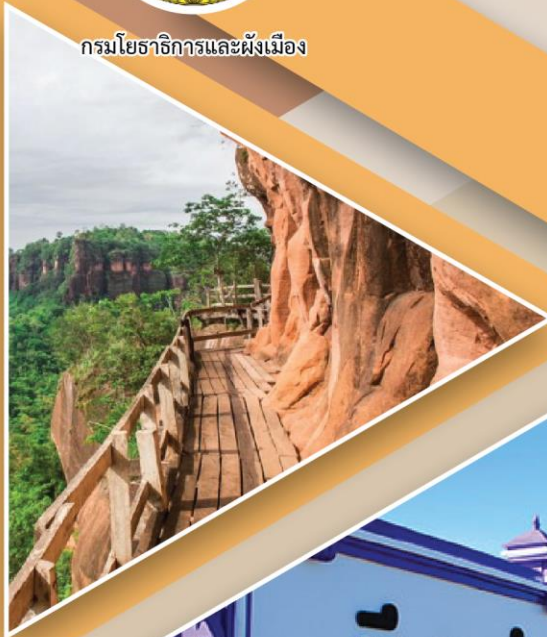




กรมโยธาธิการและผังเมือง



การวางและจัดทำ ผังเมืองรวมจังหวัดบึงกาฬ



3.

ผังนโยบายการพัฒนา พื้นที่จังหวัดบึงกาฬ ที่สำคัญ



บริษัท ทีพีริชวิศวกรรมทีแอล จำกัด
TL ENGINEERING CONSULTANT CO.,LTD.



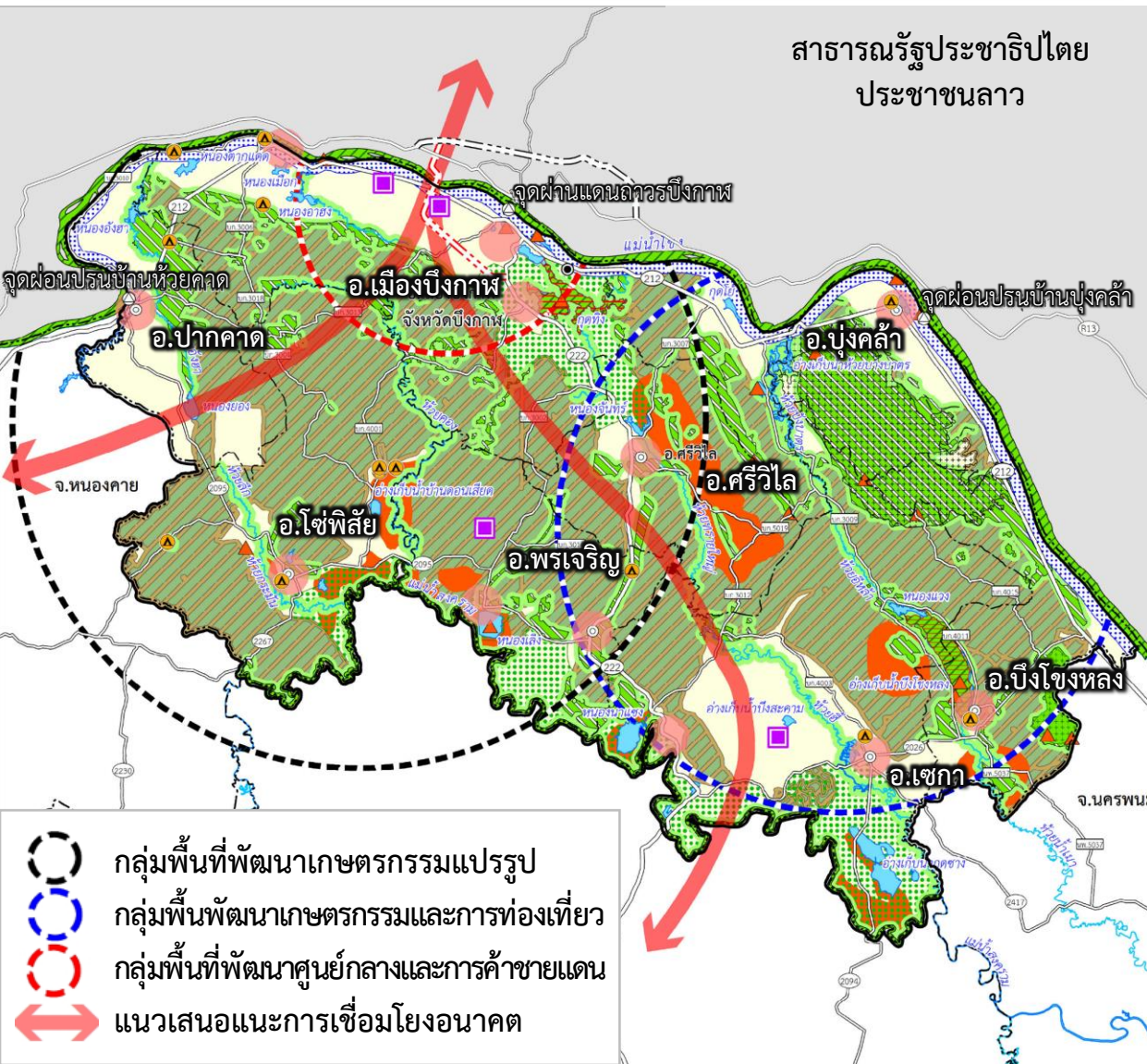
บริษัท ซีทูเค โซลูชั่นส์ จำกัด
C2K SOLUTION CO., LTD.

BUENG KAN



ผังนโยบายการพัฒนาพื้นที่ด้านการใช้ประโยชน์ที่ดิน

สาธารณรัฐประชาธิปไตย
ประชาชนลาว



พื้นที่พัฒนา

- เขตพัฒนาเมือง
- พื้นที่พัฒนาอุตสาหกรรมและโลจิสติกส์
- พื้นที่พัฒนาเกษตรเศรษฐกิจ
- เขตปฏิรูปที่ดินเพื่อเกษตรกรรม

พื้นที่อนุรักษ์

- พื้นที่รักษาสภาพแวดล้อม
- พื้นที่อนุรักษ์เกษตรกรรมพืชอาหาร
- ~ แม่น้ำ คลอง ห้วย
- ∩ อ่างเก็บน้ำ หนอง บึง
- แหล่งแร่ (โดมเกลือ ททรายแก้ว หินทราย)
- ▲ แหล่งท่องเที่ยวที่สำคัญ

พื้นที่สงวนรักษา

- ป่าสงวนแห่งชาติ
- เขตอุทยานแห่งชาติ
- เขตรักษาพันธุ์สัตว์ป่า
- เขตห้ามล่าสัตว์ป่า
- พื้นที่ชุ่มน้ำ
- แนวกันชนพื้นที่สงวนรักษา
- ▲ แหล่งโบราณสถาน

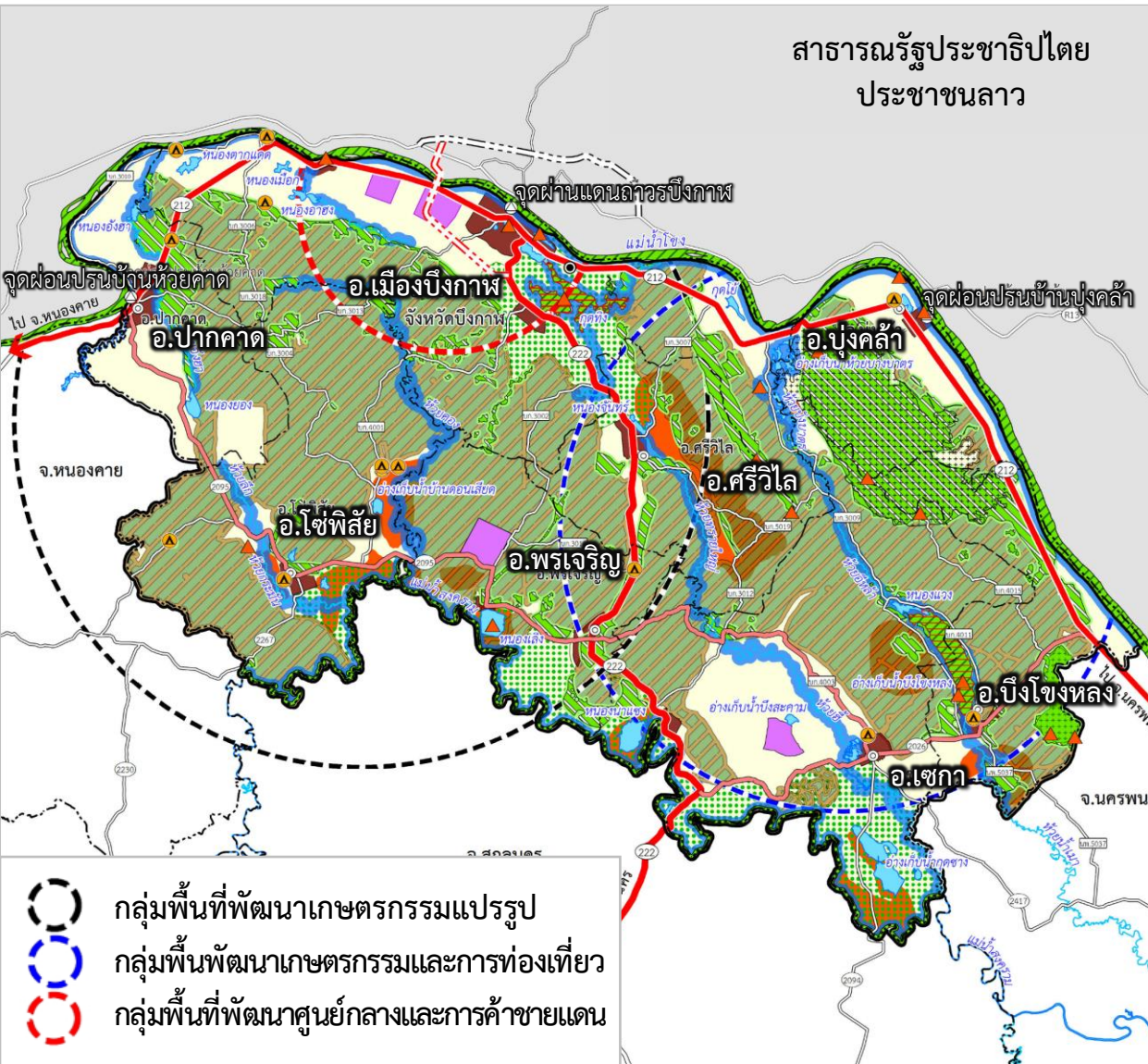
- กลุ่มพื้นที่พัฒนาเกษตรกรรมแปรรูป
- กลุ่มพื้นที่พัฒนาเกษตรกรรมและการท่องเที่ยว
- กลุ่มพื้นที่พัฒนาศูนย์กลางและการค้าชายแดน
- ↕ แนวเสนอแนะการเชื่อมโยงอนาคต





ผังพัฒนาพื้นที่ด้านการใช้ประโยชน์ที่ดิน

สาธารณรัฐประชาธิปไตย
ประชาชนลาว



- กลุ่มพื้นที่พัฒนาเกษตรกรรมแปรรูป
- กลุ่มพื้นที่พัฒนาเกษตรกรรมและการท่องเที่ยว
- กลุ่มพื้นที่พัฒนาศูนย์กลางและการค้าชายแดน

พื้นที่พัฒนา

- พื้นที่พัฒนาเมือง
- พื้นที่พัฒนาอุตสาหกรรมและโลจิสติกส์
- พื้นที่พัฒนาเกษตรเศรษฐกิจ
- พื้นที่ฟื้นฟูเกษตรกรรมในเขต สปก.

พื้นที่อนุรักษ์

- พื้นที่อนุรักษ์เกษตรกรรมพืชอาหาร
- แม่น้ำ คลอง ห้วย
- อ่างเก็บน้ำ หนอง บึง
- พื้นที่อนุรักษ์แหล่งน้ำหลัก
- แหล่งแร่ (โดมเกลือ ทราายแก้ว หินทราย)
- แหล่งท่องเที่ยวที่สำคัญ

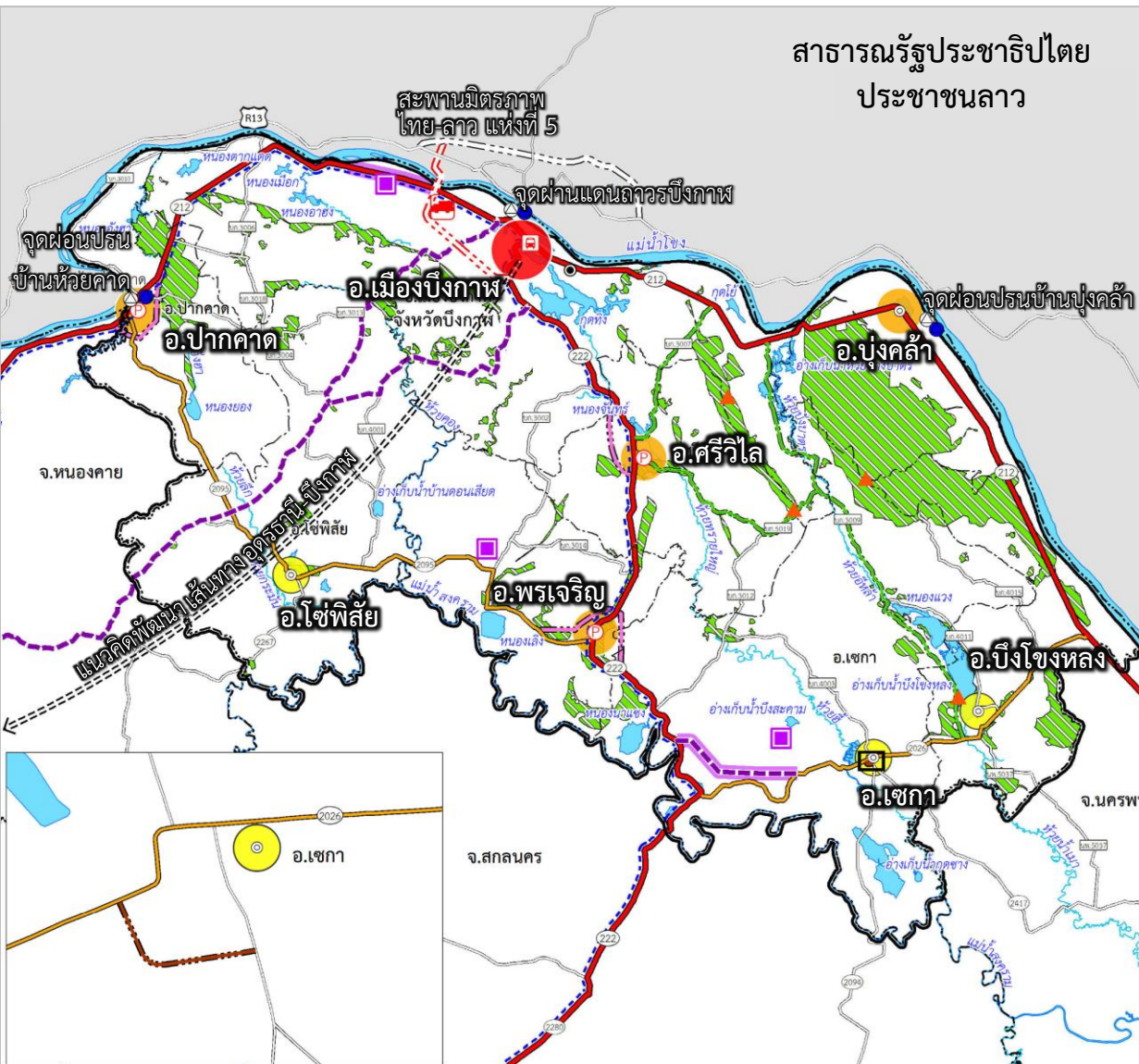
พื้นที่สงวนรักษา

- ป่าสงวนแห่งชาติ
- เขตอุทยานแห่งชาติ
- เขตรักษาพันธุ์สัตว์ป่า
- เขตห้ามล่าสัตว์ป่า
- พื้นที่ชุ่มน้ำ
- แนวกันชนพื้นที่สงวนรักษา
- แหล่งโบราณสถาน





ผังนโยบายการพัฒนาพื้นที่ด้านระบบคมนาคมขนส่งและโลจิสติกส์



- ศูนย์กลางจังหวัด
- ศูนย์กลางอำเภอบนถนนสายหลัก
- ศูนย์กลางอำเภอบนถนนสายรอง
- สถานีขนส่งสินค้า
- พื้นที่พัฒนาอุตสาหกรรมและโลจิสติกส์
- ▲ สถานที่ท่องเที่ยวยอดนิยม

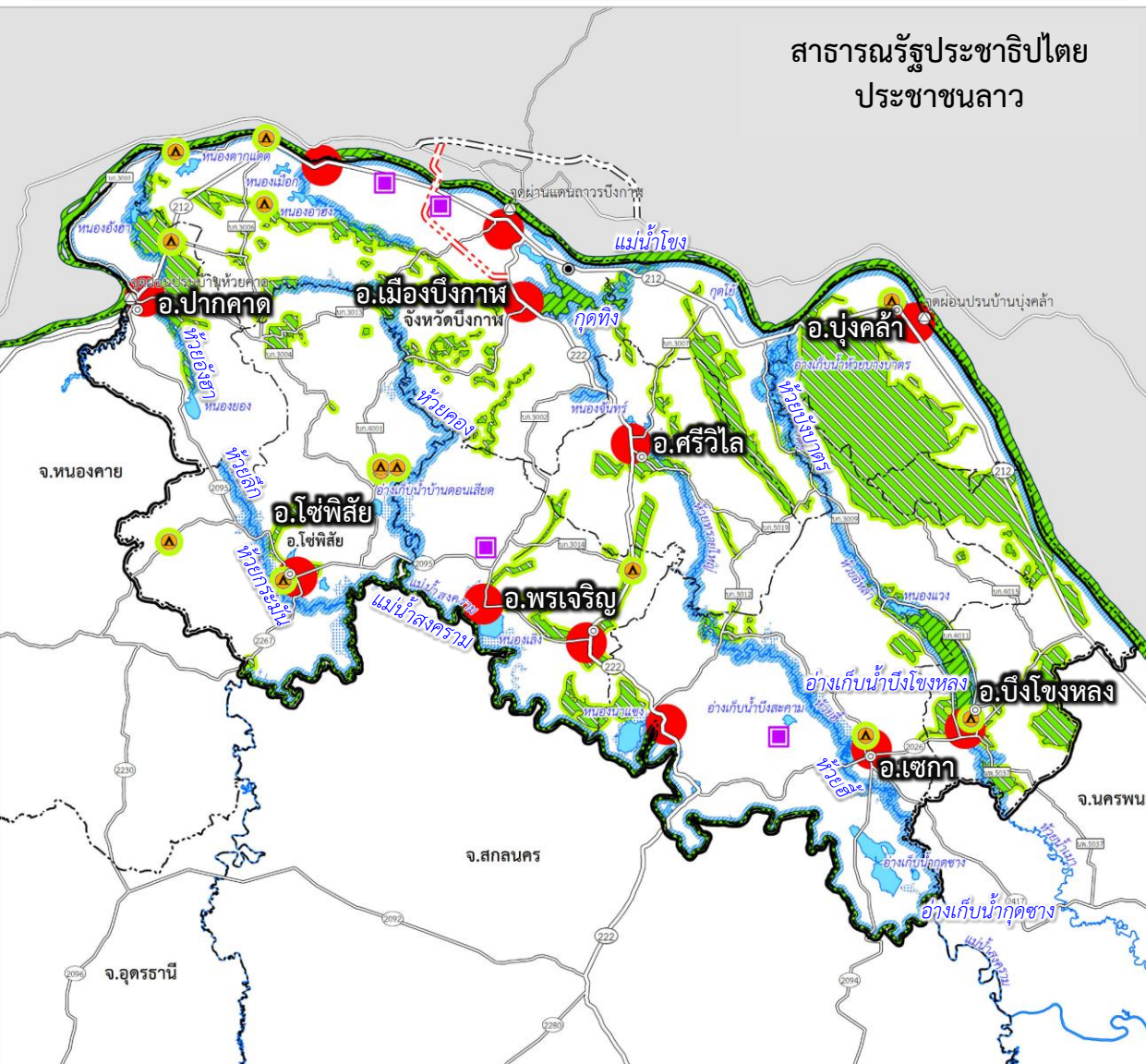
- ปรับปรุงสิ่งอำนวยความสะดวกบริเวณท่าเรือ
- พัฒนาสถานีขนส่งผู้โดยสาร
- P พัฒนาจุดจอดรถสาธารณะ
- พัฒนาถนนสายหลักปัจจุบัน
- พัฒนาถนนสายรองปัจจุบัน
- พัฒนาแนวถนนเลียบเมือง
- พัฒนาถนนสายรองให้รองรับท่องเที่ยว
- พัฒนาถนนสายรองให้รองรับท่องเที่ยว/ชุมชน
- พัฒนาถนนสายรองให้รองรับกิจกรรม
- โลจิสติกส์และกิจกรรมหลายรูปแบบ
- พัฒนาระบบโลจิสติกส์ให้สอดคล้องกับพื้นที่พัฒนาด้านอุตสาหกรรม
- พัฒนารถโดยสารสาธารณะตามแนวอุตรธานี-หนองคาย-บึงกาฬ-สกลนคร





ผังนโยบายด้านอนุรักษ์พื้นที่โล่งว่างและสภาพแวดล้อม

สาธารณรัฐประชาธิปไตย
ประชาชนลาว



แม่น้ำ คลอง ห้วย
อ่างเก็บน้ำ หนอง บึง



โบราณสถาน



ชุมชนเมืองหลักที่ส่งเสริมให้มีพื้นที่โล่งเพื่อนันทนาการและพักผ่อนหย่อนใจ



พื้นที่ส่งเสริมการพัฒนาพื้นที่โล่งและมาตรการป้องกันผลกระทบจากย่านอุตสาหกรรมหลัก



พื้นที่อนุรักษ์ทรัพยากรป่าไม้และป่าต้นน้ำ



พื้นที่ควบคุมการใช้ประโยชน์ที่ดิน



พื้นที่โล่งตามแนวแม่น้ำที่สำคัญ



พื้นที่ชุ่มน้ำนานาชาติ



พื้นที่เรียนรู้แหล่งนิเวศวัฒนธรรม



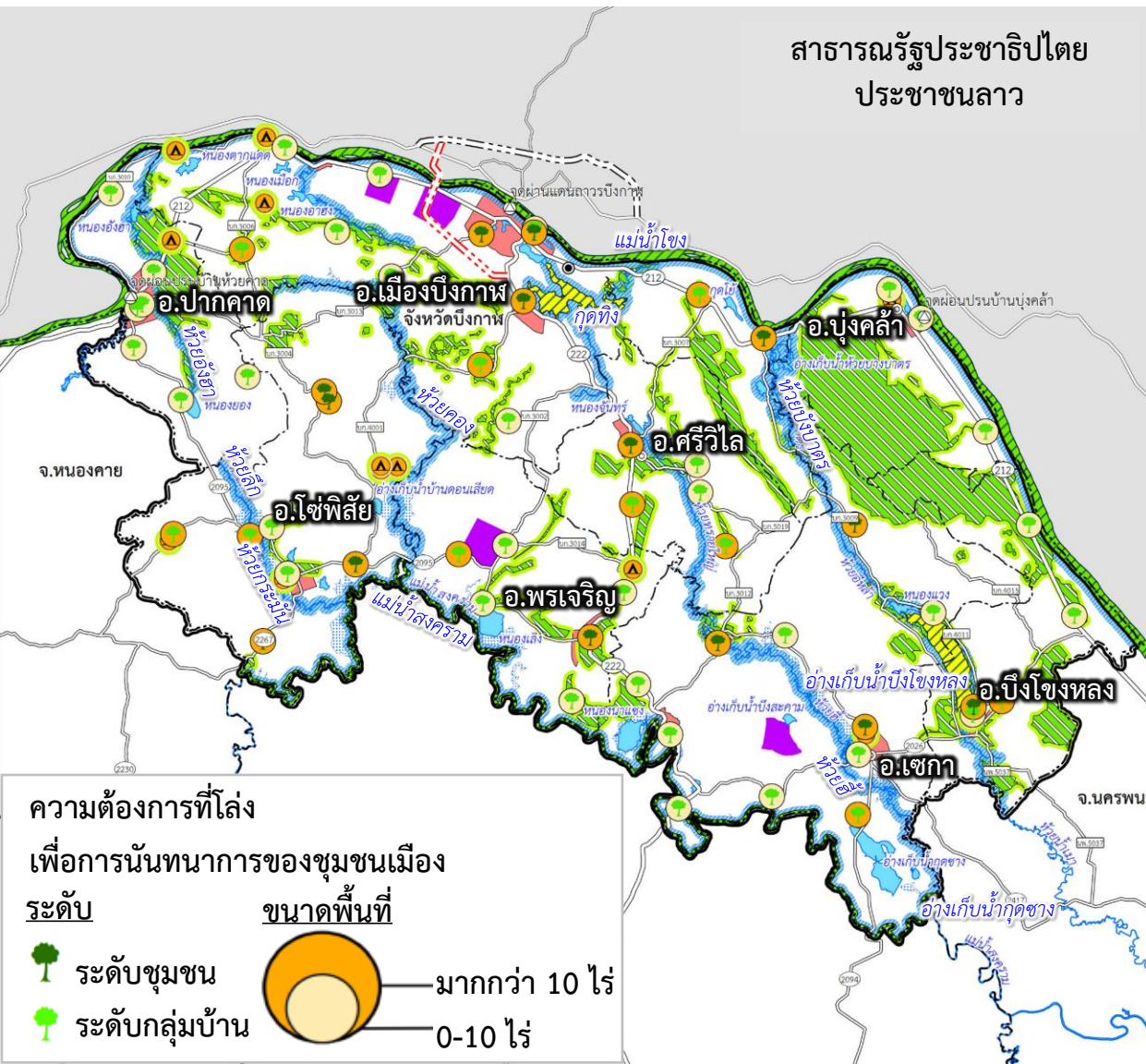
พื้นที่รักษาสภาพแวดล้อมเพื่อบรรเทาความเสียหายจากอุทกภัย





ผังพัฒนาด้านการอนุรักษ์พื้นที่โล่งและสภาพแวดล้อม

สาธารณรัฐประชาธิปไตย
ประชาชนลาว



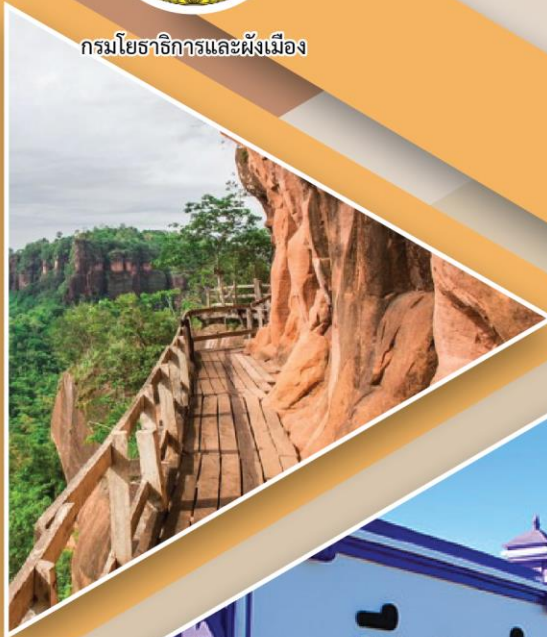
- แม่น้ำ คลอง ห้วย
- อ่างเก็บน้ำ หนอง บึง
- โบราณสถาน
- ชุมชนเมืองหลักที่ส่งเสริมให้มีพื้นที่โล่งเพื่อนันทนาการและพักผ่อนหย่อนใจ
- พื้นที่ส่งเสริมการพัฒนาพื้นที่โล่งและมาตรการป้องกันผลกระทบจากย่านอุตสาหกรรมหลัก
- พื้นที่อนุรักษ์ทรัพยากรป่าไม้และป่าต้นน้ำ
- พื้นที่ควบคุมการใช้ประโยชน์ที่ดิน
- พื้นที่โล่งตามแนวแม่น้ำที่สำคัญ
- พื้นที่ชุ่มน้ำนานาชาติ
- พื้นที่เรียนรู้แหล่งนิเวศวัฒนธรรม
- พื้นที่รักษาสภาพแวดล้อมเพื่อบรรเทาความเสียหายจากอุทกภัย



กรมโยธาธิการและผังเมือง



การวางและจัดทำ ผังเมืองรวมจังหวัดบึงกาฬ



4.

ร่างผังเมืองรวม
จังหวัดบึงกาฬ
(ปรับปรุงครั้งที่ 1)



บริษัท ทีพีริคษาวิศวกรรมทีแอล จำกัด
TL ENGINEERING CONSULTANT CO.,LTD.



บริษัท ซีทูเค โซลูชั่นส์ จำกัด
C2K SOLUTION CO., LTD.

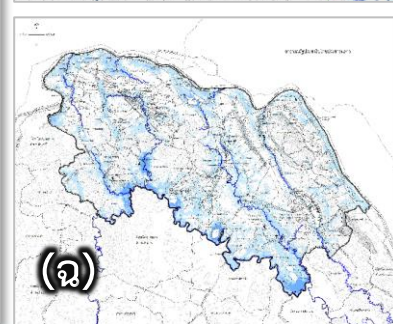
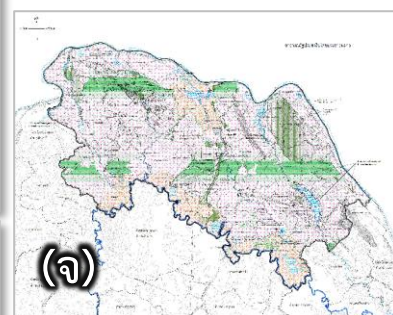
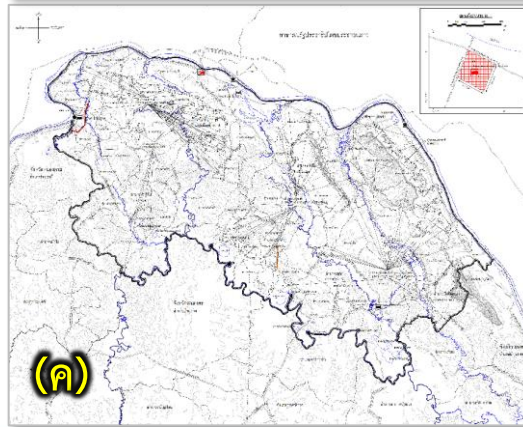
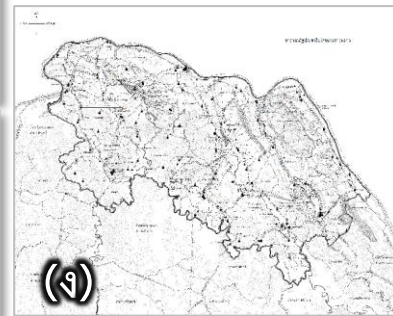
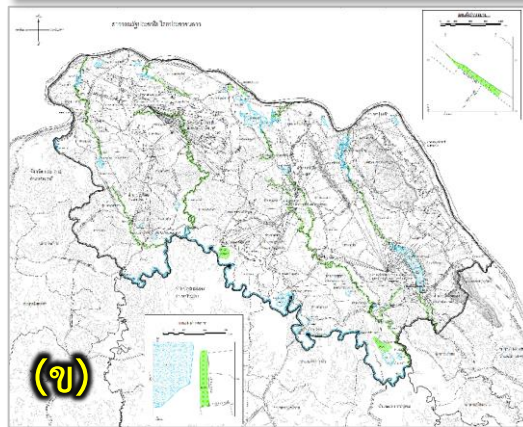
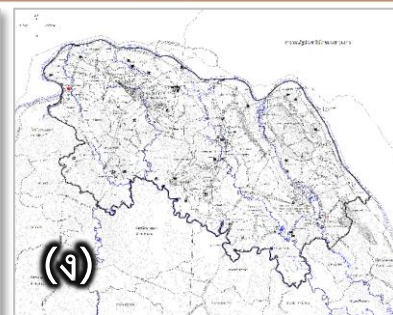
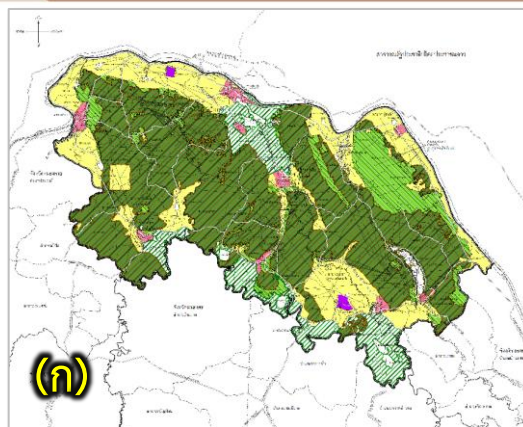
BUENG KAN

องค์ประกอบแผนผัง

ตามมาตรา 22 (3) แห่งพระราชบัญญัติ การผังเมือง พ.ศ.2562

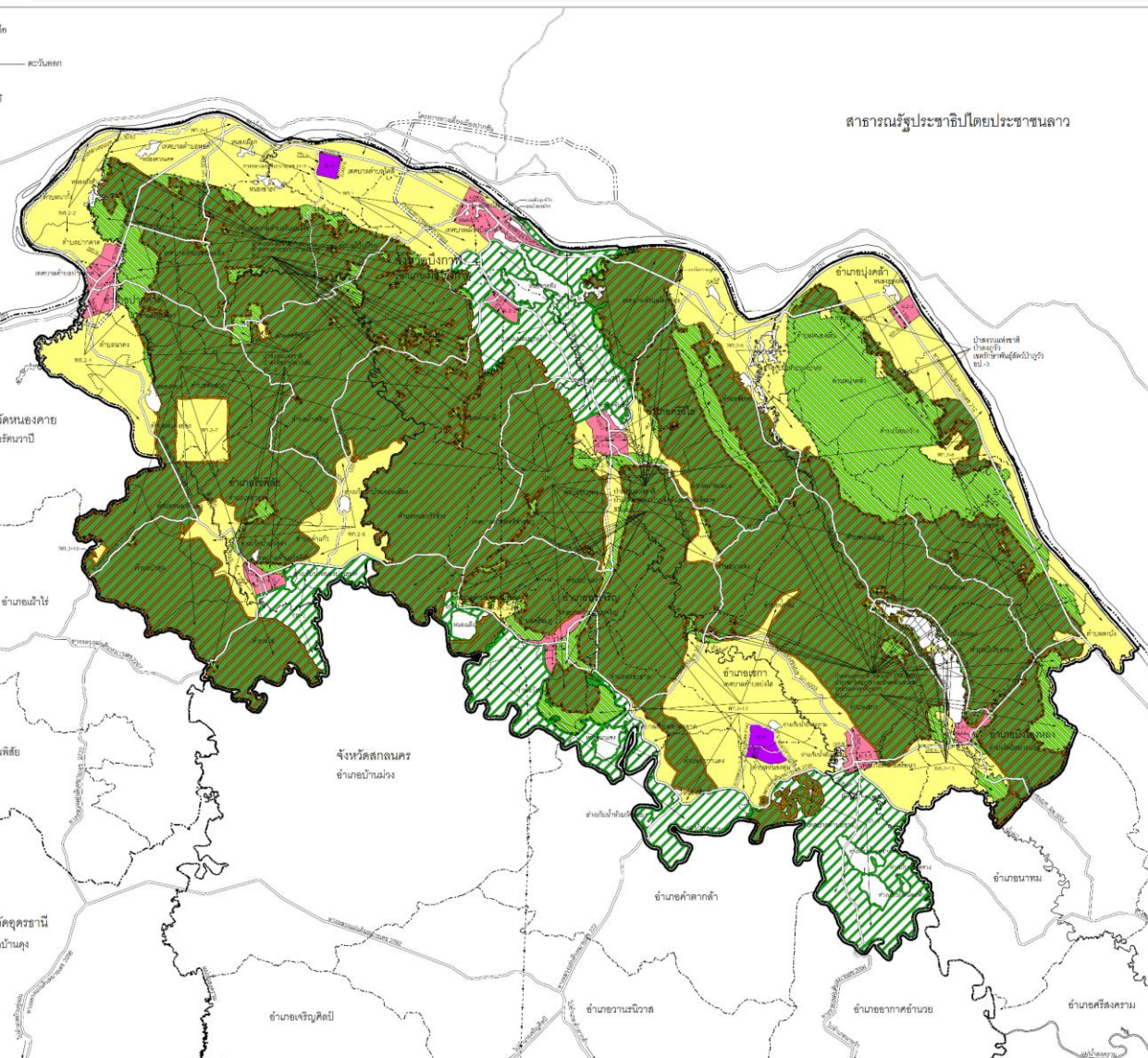
แผนผังที่ทำขึ้นเป็นฉบับเดียวหรือหลายฉบับ โดยใช้
มาตราส่วนตามความเหมาะสมที่มีความละเอียดเพียงพอ
ให้ประชาชนเข้าถึงได้โดยสะดวกและสามารถเข้าใจได้ง่าย
สามารถเชื่อมโยงกับแผนที่ดิจิทัลที่เป็นมาตรฐานสากล
ตามเทคโนโลยีที่ทันสมัย โดยมีสาระสำคัญ ดังต่อไปนี้

- (ก) แผนผังกำหนดการใช้ประโยชน์ที่ดินตามที่ได้จำแนกประเภท
- (ข) แผนผังแสดงที่โล่ง
- (ค) แผนผังแสดงโครงการการคมนาคมและการขนส่ง
- (ง) แผนผังแสดงโครงการกิจการสาธารณูปโภค สาธารณูปการ
และบริการสาธารณะ
- (จ) แผนผังแสดงแหล่งทรัพยากรธรรมชาติและสิ่งแวดล้อม
- (ฉ) แผนผังแสดงผังน้ำ
- (ช) แผนผังอื่น ๆ ที่จำเป็น





ร่างแผนผังกำหนดการใช้ประโยชน์ที่ดิน ตามมาตรฐานสีผังเมืองรวมจังหวัด (ใหม่)



แบ่งการใช้ประโยชน์ที่ดิน ออกเป็น 6 ประเภท 8 บริเวณ

ม.1 - ม.2

ที่ดินประเภทพัฒนาเมือง

อ.

ที่ดินประเภทอุตสาหกรรม และคลังสินค้า

พก.1 - พก.2

ที่ดินประเภทพัฒนาชนบท และเกษตรกรรม

อก

ที่ดินประเภทอนุรักษ์ชนบท และเกษตรกรรม

ปก

ที่ดินประเภทปฏิรูปที่ดิน เพื่อเกษตรกรรม

อน

ที่ดินประเภทอนุรักษ์ป่าไม้



การวางและจัดทำผังเมืองรวมจังหวัดบึงกาฬ

(ก) แผนผังกำหนดการใช้ประโยชน์ที่ดินตามเอกสารแจก “ตารางสรุปข้อกำหนดการใช้ประโยชน์ที่ดินตาม (ร่าง) ผังเมืองรวมจังหวัดบึงกาฬ”

ตารางสรุปข้อกำหนดการใช้ประโยชน์ที่ดินตาม (ร่าง) ผังเมืองรวมจังหวัดบึงกาฬ (ปรับปรุงครั้งที่ 1)

ฉบับร่างใช้สำหรับการประชุมเพื่อระดมความคิดเห็นในการวางและจัดทำผัง ครั้งที่ 2 วันที่ 15-16 มีนาคม 2564 เบื้องต้นเท่านั้น ไม่สามารถอ้างอิงได้

ที่	ประเภทของกิจกรรม	ประเภทการใช้ประโยชน์										คำอธิบายการห้ามหรือข้อควรระวังเพิ่มเติม
		พัฒนาเมือง		อุตสาหกรรมและคลังสินค้า	พัฒนาชนบทและเกษตรกรรม		อนุรักษ์ชนบทและเกษตรกรรม	ปฏิรูปที่ดินเพื่อเกษตรกรรม	อนุรักษ์ป่าไม้			
		ม.1	ม.2		ทท.1	ทท.2						
	วัตถุประสงค์การใช้ประโยชน์ที่ดิน	เพื่อพัฒนาเมือง การบริหารปกครอง หน่วยงานราชการ การบริการ สาธารณูปโภคและสาธารณูปการ และการคมนาคมขนส่ง ระดับจังหวัดและลุ่มน้ำโขง	เพื่อพัฒนาเมือง การบริหารปกครอง หน่วยงานราชการ การบริการ สาธารณูปโภคและสาธารณูปการ ระดับจังหวัดและลุ่มน้ำโขง	เพื่อรองรับการประกอบกิจการอุตสาหกรรมและคลังสินค้า กิจการอุตสาหกรรม และกิจการพัฒนาบริเวณใกล้เคียงที่มีศักยภาพ	เพื่อพัฒนาเกษตรกรรม การบริการ การพัฒนาชุมชนเกษตรกรรม การบริการและขนส่งสินค้าเกษตร การพัฒนาบริเวณใกล้เคียงที่มีศักยภาพ	เพื่อพัฒนาเกษตรกรรม การบริการ การพัฒนาชุมชนเกษตรกรรม การบริการและขนส่งสินค้าเกษตร การพัฒนาบริเวณใกล้เคียงที่มีศักยภาพ	เพื่ออนุรักษ์พื้นที่เกษตรกรรม ที่มีการมีศักยภาพ เศรษฐกิจ และการอนุรักษ์สภาพแวดล้อมทางชีวภาพในบริเวณการเกษตร	เพื่อการเกษตรกรรม ตามกฎหมายว่าด้วยการปฏิรูปที่ดิน เพื่อเกษตรกรรม	เพื่อการสงวนและคุ้มครองอุทยาน หรือป่าอนุรักษ์ คุ้มครองสัตว์ป่า คุ้มครองโบราณวัตถุและโบราณสถาน คุ้มครองแหล่งโบราณคดี และคุ้มครองแหล่งศิลปกรรมแห่งชาติ			
	กิจกรรมการใช้ประโยชน์ที่ดินหลัก	การอยู่อาศัย พาณิชย์ยกรรม สถาบันการศึกษา สถาบันศาสนา สถาบันราชการ การสาธารณูปโภค และสาธารณูปการ	การอยู่อาศัย พาณิชย์ยกรรม สถาบันการศึกษา สถาบันศาสนา สถาบันราชการ การสาธารณูปโภค และสาธารณูปการ	อุตสาหกรรม คลังสินค้า สถาบันราชการ การสาธารณูปโภค และสาธารณูปการ	เกษตรกรรม การอยู่อาศัย สถาบันการศึกษา สถาบันศาสนา สถาบันราชการ การสาธารณูปโภค และสาธารณูปการ	เกษตรกรรม การอยู่อาศัย สถาบันการศึกษา สถาบันศาสนา สถาบันราชการ การสาธารณูปโภค และสาธารณูปการ	เกษตรกรรม การอยู่อาศัย สถาบันการศึกษา สถาบันศาสนา สถาบันราชการ การสาธารณูปโภค และสาธารณูปการ	เกษตรกรรม การอยู่อาศัย พาณิชย์ยกรรม อุตสาหกรรม คลังสินค้า โกลด์ และห้องเย็นตามกฎหมายว่าด้วย คลังสินค้า โกลด์ และห้องเย็น สถาบันการศึกษา สถาบันราชการ การสาธารณูปโภค หรือสาธารณูปการ หรือสาธารณประโยชน์อื่นใด	เกษตรกรรม การอยู่อาศัย พาณิชย์ยกรรม อุตสาหกรรม คลังสินค้า โกลด์ และห้องเย็นตามกฎหมายว่าด้วย คลังสินค้า โกลด์ และห้องเย็น สถาบันการศึกษา สถาบันราชการ การสาธารณูปโภค หรือสาธารณูปการ หรือสาธารณประโยชน์อื่นใด			
1	โรงงานตามกฎหมายว่าด้วยโรงงาน	(1)	(1)	(1)	(1)	(1) -ส.ฎ	(1) -ส.ฎ	X				พาณิชย์
2	คลังสินค้าและสถานที่เก็บรักษาสินค้า	(1)	(1)	(1)	(1)	(1) -ส.ฎ	(1) -ส.ฎ	X				พาณิชย์
3	คลังสินค้าหรือคลังสินค้า	X	X	(2)	X	X	X	X	X			(1) พาณิชย์
4	เหมืองแร่ โกลด์ และ ห้องเย็น	X		X				-ส.ฎ	X			(2) พาณิชย์
5	โรงงานตามกฎหมายว่าด้วยโรงงาน	X	-ส.ฎ	-ส.ฎ	-ส.ฎ	-ส.ฎ	-ส.ฎ	-ส.ฎ	X			(3) พาณิชย์
6	กิจการที่ห้ามประกอบอุตสาหกรรม	X	X	(3)	X	X	X	X	X			(4) พาณิชย์
7	กิจการที่ห้ามประกอบพาณิชย์กรรม	X	X	(5)	X	X	X	X	X			(5) พาณิชย์
8	กิจการที่ห้ามประกอบอุตสาหกรรม	X	X	(4)	X	X	X	X	X			(6) พาณิชย์
9	การอยู่อาศัย	-ส.ฎ	-ส.ฎ	-ส.ฎ	-ส.ฎ	-ส.ฎ	-ส.ฎ	-ส.ฎ	-ส.ฎ			(7) พาณิชย์
10	การอยู่อาศัยประเภทห้องแถว ตึกแถว หรือคอนโด	-ส.ฎ	-ส.ฎ	-ส.ฎ	-ส.ฎ	-ส.ฎ	-ส.ฎ	-ส.ฎ	-ส.ฎ			(8) พาณิชย์
11	คลังสินค้า โกลด์ และห้องเย็นตามกฎหมายว่าด้วยคลังสินค้า โกลด์ และห้องเย็น	-ส.ฎ	-ส.ฎ	-ส.ฎ	-ส.ฎ	-ส.ฎ	-ส.ฎ	-ส.ฎ	-ส.ฎ			(9) พาณิชย์
12	สถานบันเทิงหรือสถานประกอบการ	X	X	(6)	X	X	X	X	X			(10) พาณิชย์
13	กิจการอุตสาหกรรมหรือกิจการ	X	(6)	(2) หรือ (6)	(6)	(6)	(6)	-ส.ฎ	X			(11) พาณิชย์
14	สถานแสดงหรือจัดเก็บสินค้า	X	X	(8)	X	X	X	X	X			(12) พาณิชย์
15	สถานแสดงหรือจัดเก็บสินค้า	X	X	X	X	X	X	X	X			(13) พาณิชย์
16	สถานแสดงหรือจัดเก็บสินค้า	X	X	X	X	X	X	X	X			(14) พาณิชย์
17	สถานแสดงหรือจัดเก็บสินค้า	X	X	X	X	X	X	X	X			(15) พาณิชย์
18	กิจการที่ห้ามประกอบพาณิชย์กรรม	-ส.ฎ	-ส.ฎ	-ส.ฎ	-ส.ฎ	-ส.ฎ	-ส.ฎ	-ส.ฎ	-ส.ฎ			(16) พาณิชย์
19	กิจการที่ห้ามประกอบพาณิชย์กรรม	-ส.ฎ	-ส.ฎ	-ส.ฎ	-ส.ฎ	-ส.ฎ	-ส.ฎ	-ส.ฎ	-ส.ฎ			(17) พาณิชย์
พื้นที่อยู่อาศัยประเภทอื่น												
ใช้สำหรับอยู่อาศัยประเภทอื่นที่ไม่ใช่เป็นของชุมชน (B.C.R.) (ไม่มีบริเวณ)		70	70	70	70 (*)	60 (*)	50 (*)	-	-			(*) พาณิชย์
พื้นที่อยู่อาศัยประเภทอื่นที่มีลักษณะเป็นอาคารหรือประกอบในของตามกฎหมาย												
ใช้สำหรับอยู่อาศัยประเภทอื่นที่ไม่ใช่เป็นของชุมชน (B.C.R.) (ไม่มีบริเวณ)		-	-	-	-	-	-	50 (*)	50 (*)			(*) พาณิชย์
พื้นที่อยู่อาศัยประเภทอื่นเฉพาะกิจการ												
อาคารพาณิชย์หรืออาคารพาณิชย์ที่มีลักษณะพิเศษ (เช่น โรงแรม คลังสินค้า) ประเภทอาคารพาณิชย์ (ไม่มีอาคาร) : เมตร		10	10	-	10	10	-	-	-			
ที่ว่างสำหรับอาคารพาณิชย์ที่มีลักษณะพิเศษ (เช่น อาคารพาณิชย์ที่มีลักษณะพิเศษ) ประเภทอาคารพาณิชย์ (ไม่มีอาคาร) : เมตร		3	3	3	3	3	3	3	3			
ที่ว่างสำหรับอาคารพาณิชย์ที่มีลักษณะพิเศษ (เช่น อาคารพาณิชย์ที่มีลักษณะพิเศษ) ประเภทอาคารพาณิชย์ (ไม่มีอาคาร) : เมตร		3	3	3	3	3	3	3	3			
อาคารพาณิชย์ที่มีลักษณะพิเศษ (เช่น อาคารพาณิชย์ที่มีลักษณะพิเศษ) ประเภทอาคารพาณิชย์ (ไม่มีอาคาร) : เมตร		50	50	50	50	50	50	50	50			

ฉบับร่างใช้สำหรับการประชุมเพื่อระดมความคิดเห็นในการวางและจัดทำผัง ครั้งที่ 2 วันที่ 15-16 มีนาคม 2564 เบื้องต้นเท่านั้น ไม่สามารถอ้างอิงได้



นิยามของ “อาคารสูง อาคารขนาดใหญ่ และอาคารขนาดใหญ่พิเศษ”



ตั้งแต่ 23 เมตร

อาคารสูง (ส.) หมายถึง อาคารที่มีความสูงอาคารตั้งแต่ 23 เมตรขึ้นไป

อาคารขนาดใหญ่ (ญ.) หมายถึง อาคารที่มีพื้นที่อาคารรวมกันทุกชั้นในหลังเดียวกันมากกว่า 1,000 ตารางเมตร และสูงตั้งแต่ 15 เมตรขึ้นไป หรือ อาคารที่มีพื้นที่อาคารรวมกันทุกชั้นในหลังเดียวกันมากกว่า 2,000 ตารางเมตร แต่ไม่เกิน 10,000 ตร.ม.

อาคารขนาดใหญ่พิเศษ (ญพ.) หมายถึง อาคารที่มีพื้นที่อาคารรวมกันทุกชั้นในหลังเดียวกันมากกว่า 10,000 ตารางเมตร





ม.2

ที่ดินประเภทพัฒนาเมือง (ม.2)

ให้ใช้ประโยชน์ที่ดินเพื่อกิจการใด ๆ
นอกจากกิจการตามข้อห้าม



กิจการตามข้อห้าม :

- (1) โรงงาน ตามบัญชีแนบท้าย
- (2) คลังน้ำมัน และสถานที่เก็บน้ำมัน
- (3) คลังก๊าซ สถานที่บรรจุและเก็บก๊าซ
- (4) จัดสรรที่ดินเพื่อประกอบอุตสาหกรรม
- (5) การอยู่อาศัย หรือพาณิชยกรรม
ประเภทอาคารสูงหรืออาคาร
ขนาดใหญ่พิเศษ
- (6) กำจัดมูลฝอยหรือสิ่งปฏิกูล เว้นแต่เป็น
กิจการที่อยู่ภายใต้การควบคุมดูแลหรือ
ได้รับอนุญาตให้ดำเนินการจากองค์กร
ปกครองส่วนท้องถิ่น

การใช้ประโยชน์ที่ดิน
เพื่ออุตสาหกรรม คลังสินค้า

และเกษตร :

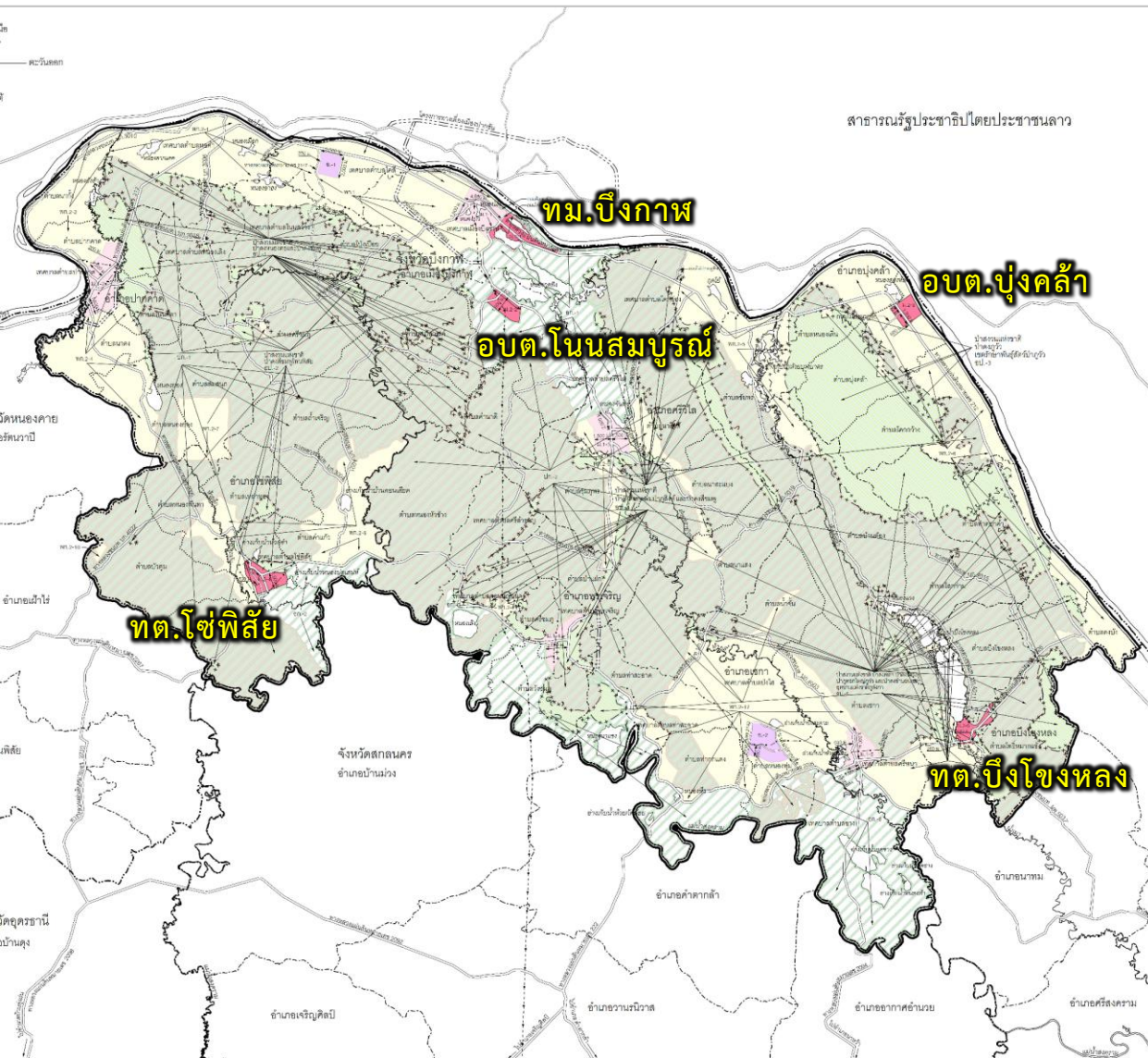
B.C.R. ไม่เกินร้อยละ 70





ม.2

ที่ดินประเภทพัฒนาเมือง (ม.2)



เงื่อนไขการประกอบกิจการตามที่กำหนด :

1. อาคารขนาดใหญ่ ดังต่อไปนี้

- โรงงาน / โรงแรม / รีสอร์ท
 - การอยู่อาศัยประเภทอาคารชุด หอพัก หรืออาคารอยู่อาศัยรวม / พาณิชยกรรม
 - คลังสินค้า ไซโล และห้องเย็น
 - สถานที่เก็บสินค้าหรือผลผลิตการเกษตร
- ต้องอยู่ริมถนนสาธารณะที่มี
เขตทาง ≥ 10 เมตร

2. โรงงานประเภทอาคารขนาดใหญ่

ให้มีที่ว่างรอบเขตแปลงที่ดิน ≥ 10 เมตร
และให้ปลูกต้นไม้เป็นแนวขนานกับ
เขตแปลงที่ดิน ≥ 3 เมตร

3. อาคารขนาดใหญ่ ดังต่อไปนี้

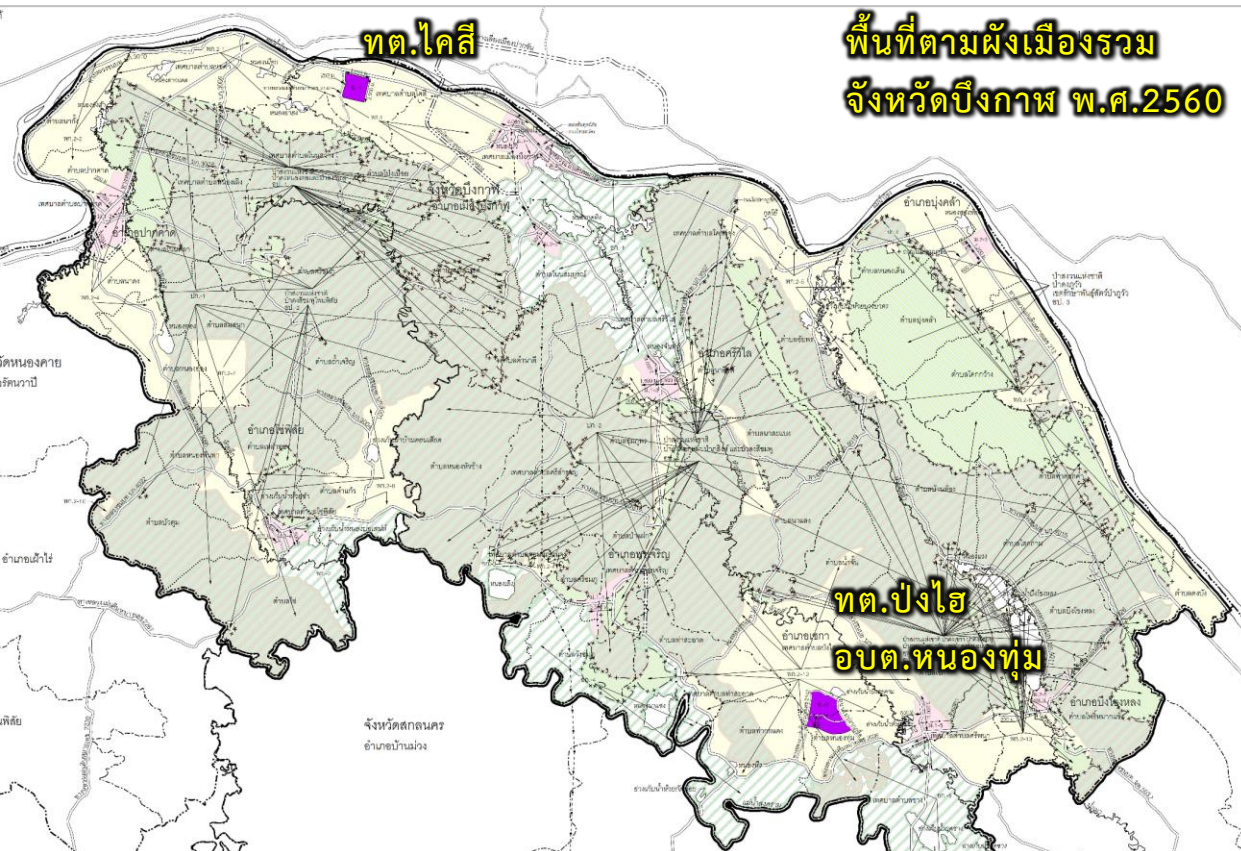
- โรงงาน
 - คลังสินค้า ไซโล และห้องเย็น
 - สถานที่เก็บสินค้าหรือผลผลิตการเกษตร
- ให้มีระยะห่างจากแนวเขตริมฝั่งตามสภาพ
ธรรมชาติแหล่งน้ำที่กำหนด ≥ 50 เมตร





อ.

ที่ดินประเภทอุตสาหกรรมและคลังสินค้า



พื้นที่ตามผังเมืองรวม
จังหวัดบึงกาฬ พ.ศ.2560

ให้ใช้ประโยชน์ที่ดินเพื่อกิจการใด ๆ
นอกจากกิจการตามข้อห้าม

กิจการตามข้อห้าม :

- (1) เลี้ยงสัตว์เพื่อการค้า
- (2) จัดสรรที่ดินเพื่อประกอบพาณิชย์
- (3) จัดสรรที่ดินเพื่อการอยู่อาศัย
- (4) การอยู่อาศัย หรือพาณิชย์ ประเภทอาคารสูงหรืออาคารขนาดใหญ่
เว้นแต่ กิจการคลังสินค้า ไซโล และห้องเย็น
- (6) สถานสงเคราะห์ หรือรับเลี้ยงเด็ก
เว้นแต่ ที่ให้บริการในรูปของสวัสดิการ
- (7) สถานสงเคราะห์ หรือรับเลี้ยง
คนชรา / คนพิการ
- (8) สถานพยาบาลที่รับผู้ป่วยไว้ค้างคืน

การใช้ประโยชน์ที่ดินเพื่อการอยู่อาศัย
พาณิชย์ที่ไม่ใช่กิจการคลังสินค้า ไซโล และ
ห้องเย็น และเกษตรกรรม :

B.C.R. ไม่เกินร้อยละ 70

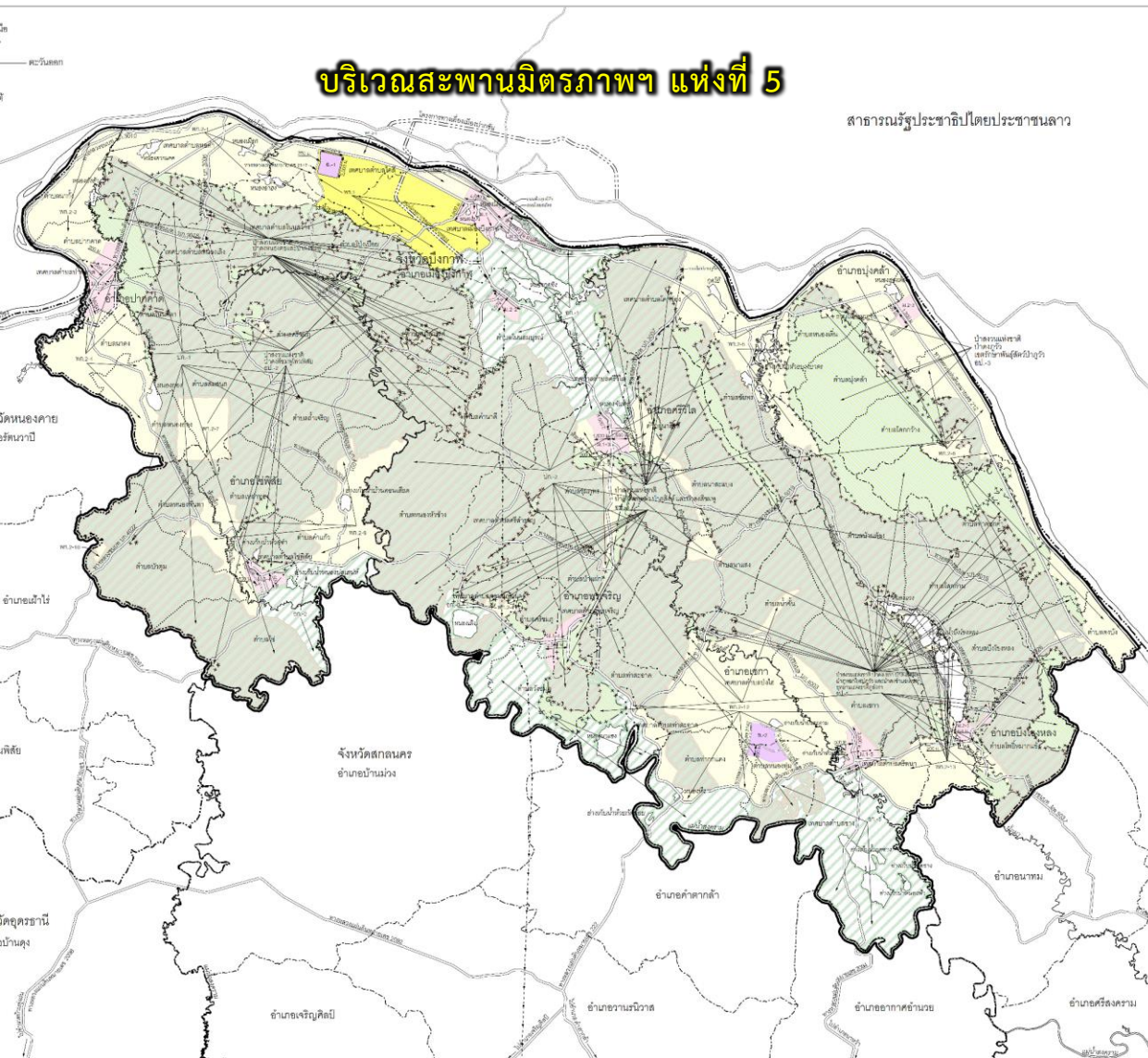
เงื่อนไขการประกอบกิจการตามที่กำหนด : โรงงาน คลังสินค้า ไซโล และห้องเย็น
 สถานที่เก็บสินค้า หรือผลผลิตการเกษตร ประเภทอาคารขนาดใหญ่
 ให้มีที่ว่างรอบเขตแปลงที่ดินด้านที่ติดกับทางหรือแหล่งน้ำสาธารณะ
 ≥10 เมตร และให้ปลูกต้นไม้เป็นแนวขนานกับเขตแปลงที่ดิน ≥ 3 เมตร



พท.1

ที่ดินประเภทพัฒนาชนบทและเกษตรกรรม (พท.1)

บริเวณสะพานมิตรภาพฯ แห่งที่ 5



กิจการตามข้อห้าม : (ต่อ)

- (7) การอยู่อาศัยหรือประกอบพาณิชย์ประเภทอาคารสูงหรืออาคารขนาดใหญ่พิเศษ
- (8) กำจัดมูลฝอยหรือสิ่งปฏิกูล เว้นแต่ที่อยู่ภายใต้การควบคุมดูแลของราชการส่วนท้องถิ่นหรือได้รับอนุญาตจากเจ้าพนักงานท้องถิ่นให้ดำเนินการตามกฎหมายว่าด้วยการสาธารณสุข หรือที่ตั้งอยู่ในนิคมอุตสาหกรรมตามกฎหมายว่าด้วยการนิคมอุตสาหกรรมหรือเขตประกอบการอุตสาหกรรมตามกฎหมายว่าด้วยโรงงาน

การใช้ประโยชน์ที่ดินเพื่อพาณิชย์อุตสาหกรรม และคลังสินค้า :

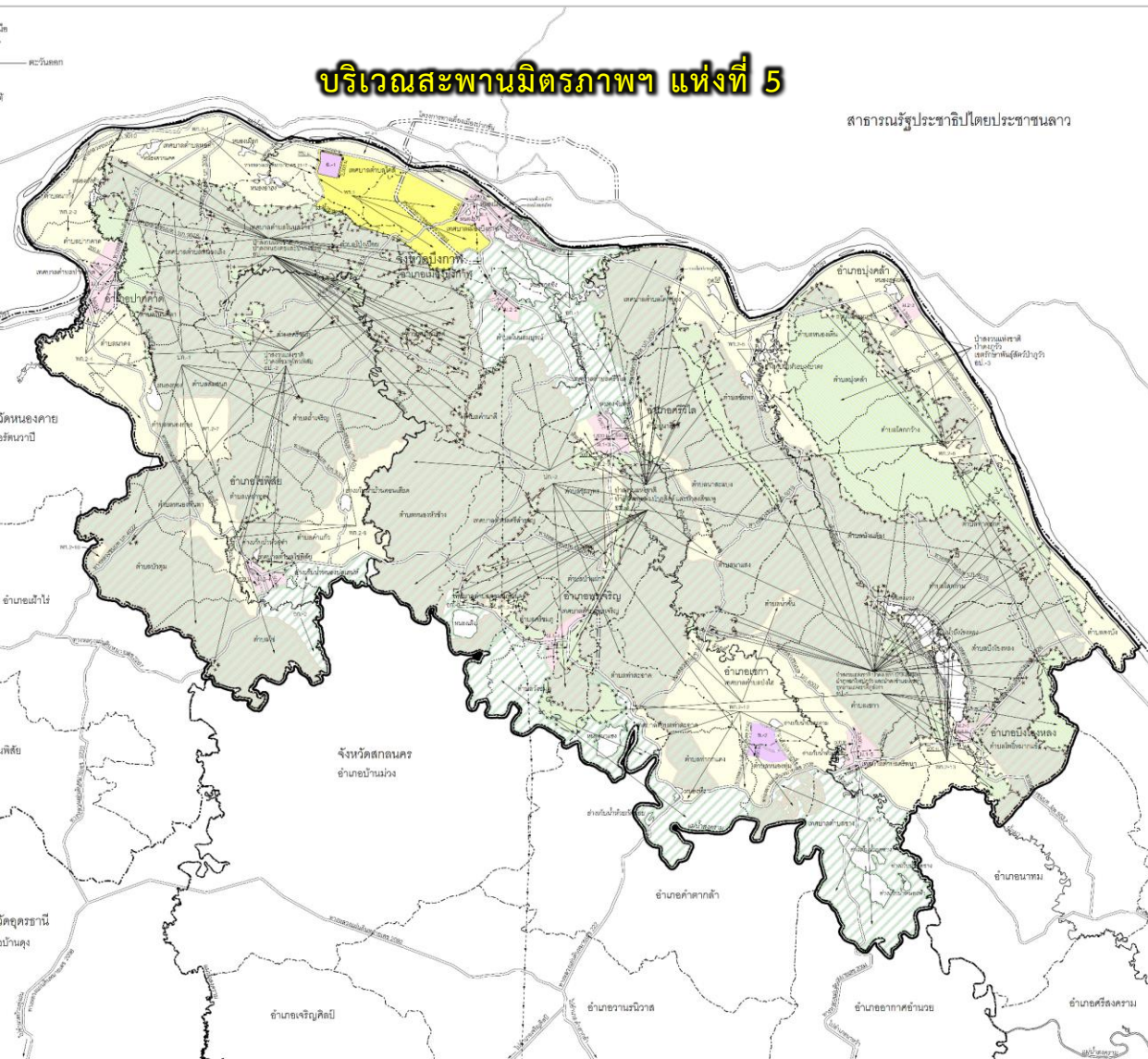
B.C.R. ไม่เกินร้อยละ 70 เว้นแต่แปลงที่ดินที่มีขนาด ≤ 100 ตร.วา ซึ่งแบ่งแยกหรือแบ่งโอนก่อนผังเมืองรวมนี้ใช้บังคับ



พท.1

ที่ดินประเภทพัฒนาชนบทและเกษตรกรรม (พท.1)

บริเวณสะพานมิตรภาพฯ แห่งที่ 5



เงื่อนไขการประกอบกิจการตามที่กำหนด :

1. อาคารขนาดใหญ่ ดังต่อไปนี้

- โรงงาน / โรงมหรสพ / โรงแรม
- การอยู่อาศัยประเภทอาคารชุด หอพัก หรืออาคารอยู่อาศัยรวม
- การประกอบพาณิชย์
- คลังสินค้า ไซโล และห้องเย็น
- สถานที่เก็บสินค้าหรือผลผลิตการเกษตร

ต้องอยู่ริมถนนสาธารณะ

ที่มีเขตทาง ≥ 10 เมตร

2. อาคารขนาดใหญ่ ดังต่อไปนี้

- โรงงาน
- คลังสินค้า ไซโล และห้องเย็น
- สถานที่เก็บสินค้าหรือผลผลิตการเกษตร

ให้มีที่ว่างรอบเขตแปลงที่ดินด้านที่ติดกับทางหรือแหล่งน้ำสาธารณะ ≥ 10 เมตร

และให้ปลูกต้นไม้เป็นแนวขนานกับ

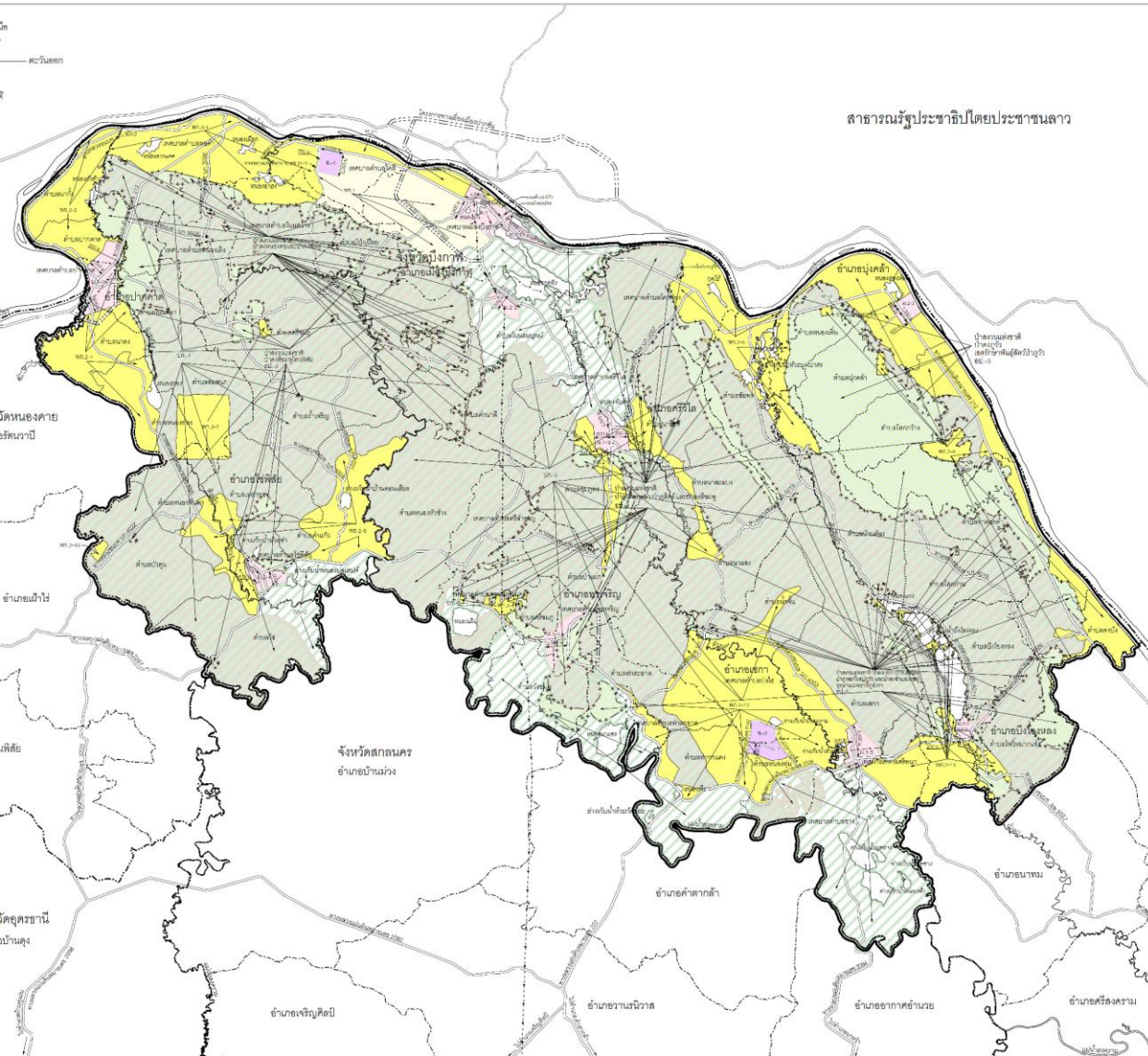
เขตแปลงที่ดิน ≥ 3 และ

ให้มีระยะห่างจากแนวเขตริมฝั่งตามสภาพธรรมชาติแหล่งน้ำที่กำหนด ≥ 50 เมตร



พท.2

ที่ดินประเภทพัฒนาชนบทและเกษตรกรรม (พท.2)



กิจการตามข้อห้าม : (ต่อ)

- (7) การอยู่อาศัยประเภทอาคารชุด หอพัก หรืออาคารอยู่อาศัยรวมประเภท อาคารสูงหรืออาคารขนาดใหญ่
- (8) ประกอบพาณิชย์กรรมประเภท อาคารขนาดใหญ่ เว้นแต่ที่ตั้งอยู่ริมถนนสาธารณะที่มีขนาดเขตทาง ไม่น้อยกว่า 30 เมตร และไม่ใช่อาคารสูงหรืออาคารขนาดใหญ่พิเศษ
- (9) กำจัดมูลฝอยหรือสิ่งปฏิกูล เว้นแต่ที่อยู่ภายใต้การควบคุมดูแลของราชการส่วนท้องถิ่นหรือได้รับอนุญาตจากเจ้าพนักงานท้องถิ่นให้ดำเนินการตามกฎหมายว่าด้วยการสาธารณสุข

การใช้ประโยชน์ที่ดินเพื่อพาณิชย์

อุตสาหกรรม และคลังสินค้า :

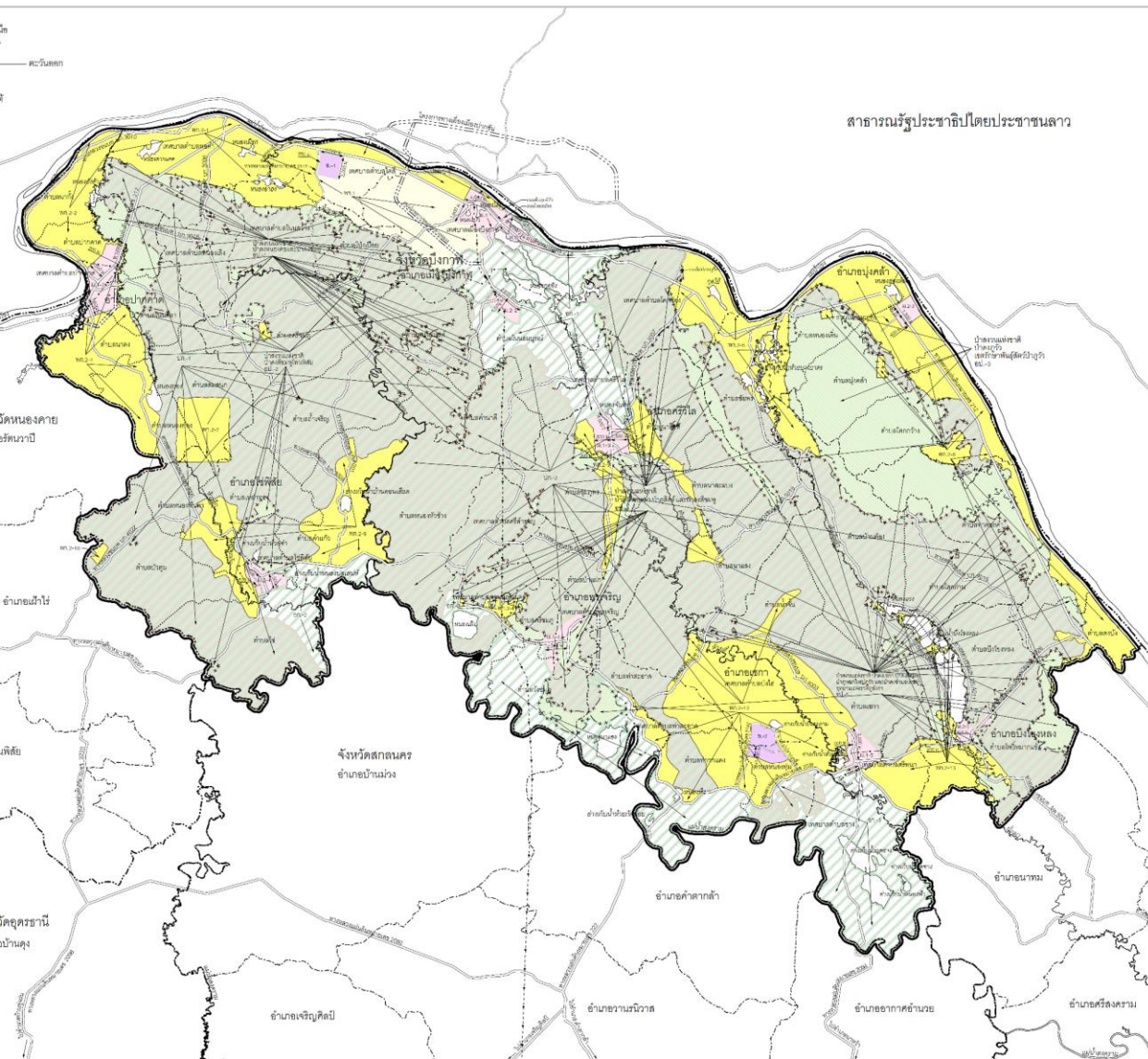
B.C.R. ไม่เกินร้อยละ 60 เว้นแต่แปลงที่ดินที่มีขนาด ≤ 100 ตร.วา ซึ่งแบ่งแยกหรือแบ่งโอนก่อนผังเมืองรวมนี้ใช้บังคับ





พท.2

ที่ดินประเภทพัฒนาชนบทและเกษตรกรรม (พท.2)



เงื่อนไขการประกอบกิจการตามที่กำหนด :

1. อาคารขนาดใหญ่ ดังต่อไปนี้

- โรงงาน / โรงมหรสพ
 - คลังสินค้า ไซโล และห้องเย็น
 - สถานที่เก็บสินค้าหรือผลผลิตการเกษตร
- ต้องอยู่ริมถนนสาธารณะที่มี
เขตทาง ≥ 10 เมตร

2. อาคารขนาดใหญ่ ดังต่อไปนี้

- โรงงาน
 - คลังสินค้า ไซโล และห้องเย็น
 - สถานที่เก็บสินค้าหรือผลผลิตการเกษตร
- ให้มีที่ว่างรอบเขตแปลงที่ดินด้านที่ติดกับ
ทางหรือแหล่งน้ำสาธารณะ ≥ 10 เมตร
และให้ปลูกต้นไม้เป็นแนวขนานกับ
เขตแปลงที่ดิน ≥ 3 และ
ให้มีระยะห่างจากแนวเขตริมฝั่งตามสภาพ
ธรรมชาติแหล่งน้ำที่กำหนด ≥ 50 เมตร

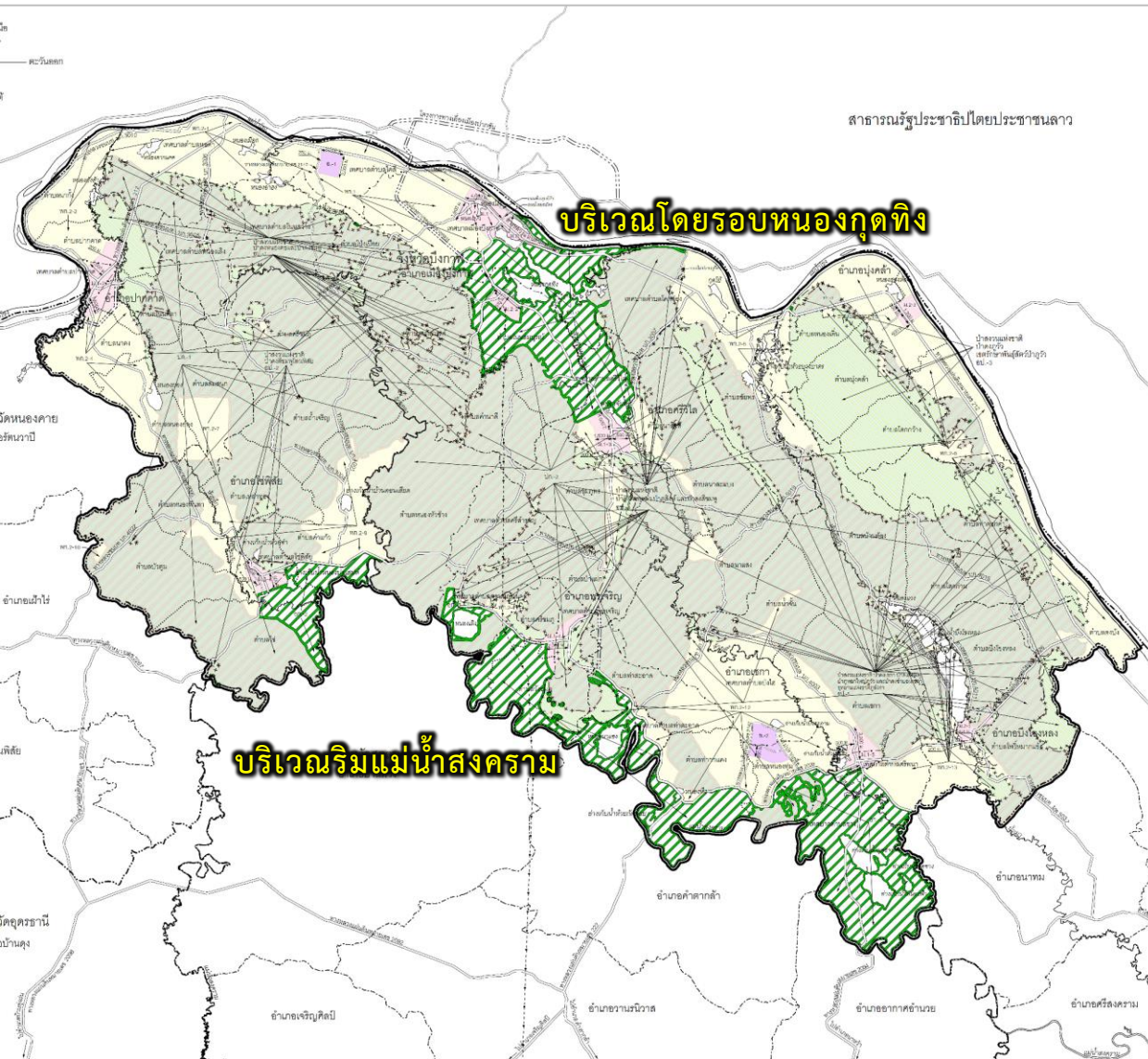


ที่ดินประเภทอนุรักษ์ชนบทและเกษตรกรรม (อก.)

ให้ใช้ประโยชน์ที่ดินเพื่อกิจการใด ๆ
นอกจากกิจการตามข้อห้าม

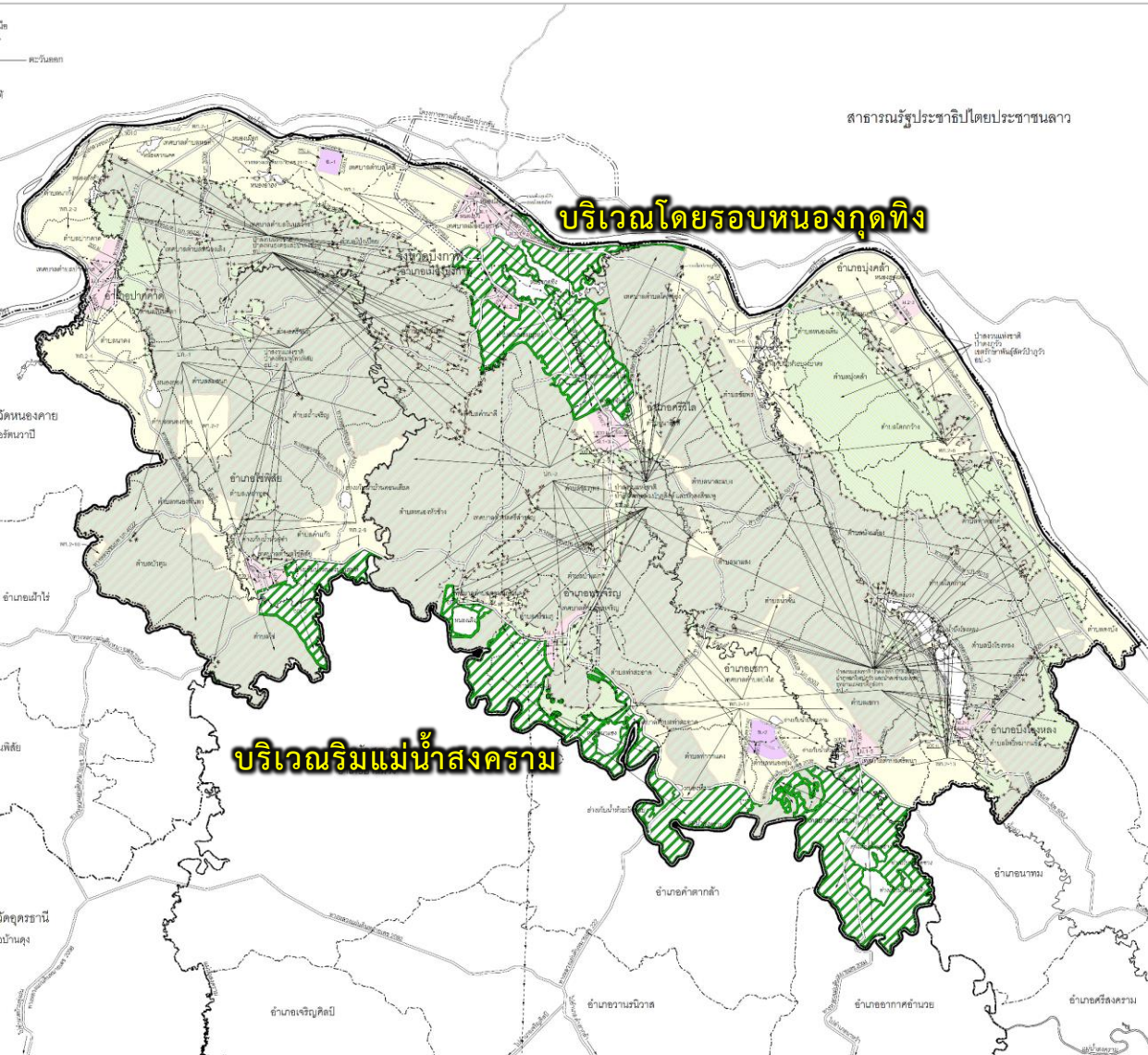
กิจการตามข้อห้าม :

- (1) โรงงาน ตามบัญชีแนบท้าย
 - (2) คลังน้ำมัน และสถานที่เก็บน้ำมัน
 - (3) คลังก๊าซ สถานที่บรรจุและเก็บก๊าซ
 - (4) จัดสรรที่ดินเพื่อประกอบอุตสาหกรรม
 - (5) จัดสรรที่ดินเพื่อประกอบพาณิชย์
 - (6) จัดสรรที่ดินเพื่อการอยู่อาศัย
 - (7) กำจัดมูลฝอยหรือสิ่งปฏิกูล
- เว้นแต่เป็นกิจการที่อยู่ภายใต้
การควบคุมดูแลหรือได้รับอนุญาต
ให้ดำเนินการจากองค์กรปกครอง
ส่วนท้องถิ่น
- (8) การซื้อขาย หรือเก็บชิ้นส่วน
เครื่องจักรกลเก่า
 - (9) การซื้อขายหรือเก็บเศษวัสดุ





ที่ดินประเภทอนุรักษ์ชนบทและเกษตรกรรม (อก.)



การใช้ประโยชน์ที่ดินเพื่อพาณิชย์

อุตสาหกรรม และคลังสินค้า :

B.C.R. ไม่เกินร้อยละ 50 เว้นแต่แปลงที่ดินที่มีขนาด ≤ 100 ตร.วา ซึ่งแบ่งแยกหรือแบ่งโอนก่อนผังเมืองรวมนี้ใช้บังคับ

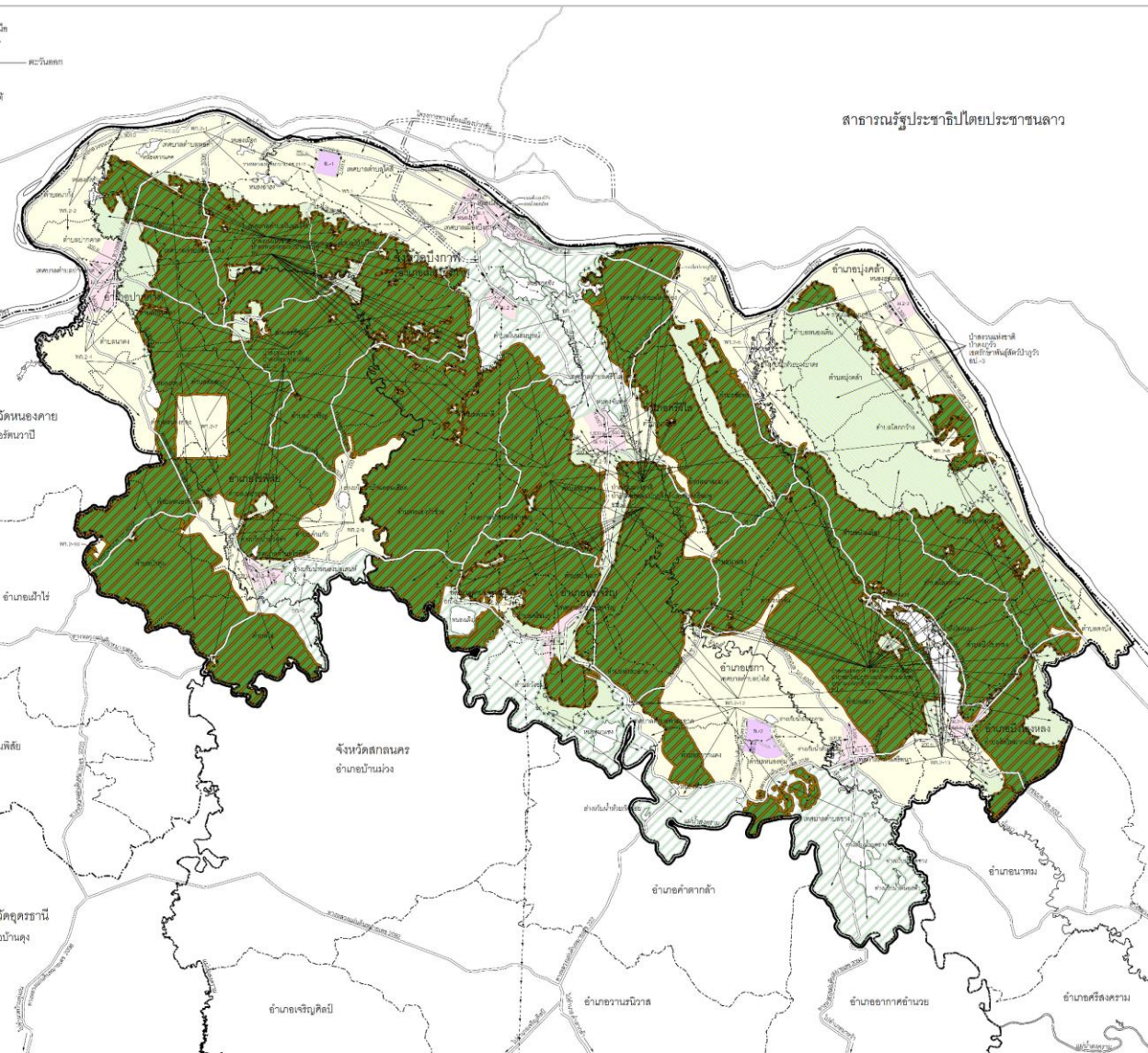
เงื่อนไขการประกอบกิจการตามที่กำหนด :

1. ให้ดำเนินการหรือประกอบกิจการในอาคารที่ไม่ใช่ประเภทอาคารสูงหรืออาคารขนาดใหญ่
2. โรงงาน ให้มีที่ว่างรอบเขตแปลงที่ดิน ≥ 10 เมตร และให้ปลูกต้นไม้เป็นแนวขนานกับเขตแปลงที่ดิน ≥ 3
3. โรงงาน และการเลี้ยงสัตว์เพื่อการค้า ให้มีระยะห่างจากแนวเขตริมฝั่งตามสภาพธรรมชาติแหล่งน้ำที่กำหนด ≥ 50 เมตร



ปก.

ที่ดินประเภทปฏิรูปที่ดินเพื่อเกษตรกรรม (ปก.)



ที่ดินของรัฐ

การใช้ประโยชน์ที่ดินหลัก :

เพื่อการปฏิรูปที่ดินเพื่อเกษตรกรรม ตามกฎหมายว่าด้วยการปฏิรูปที่ดินเพื่อเกษตรกรรมเท่านั้น

ที่ดินของเอกชน

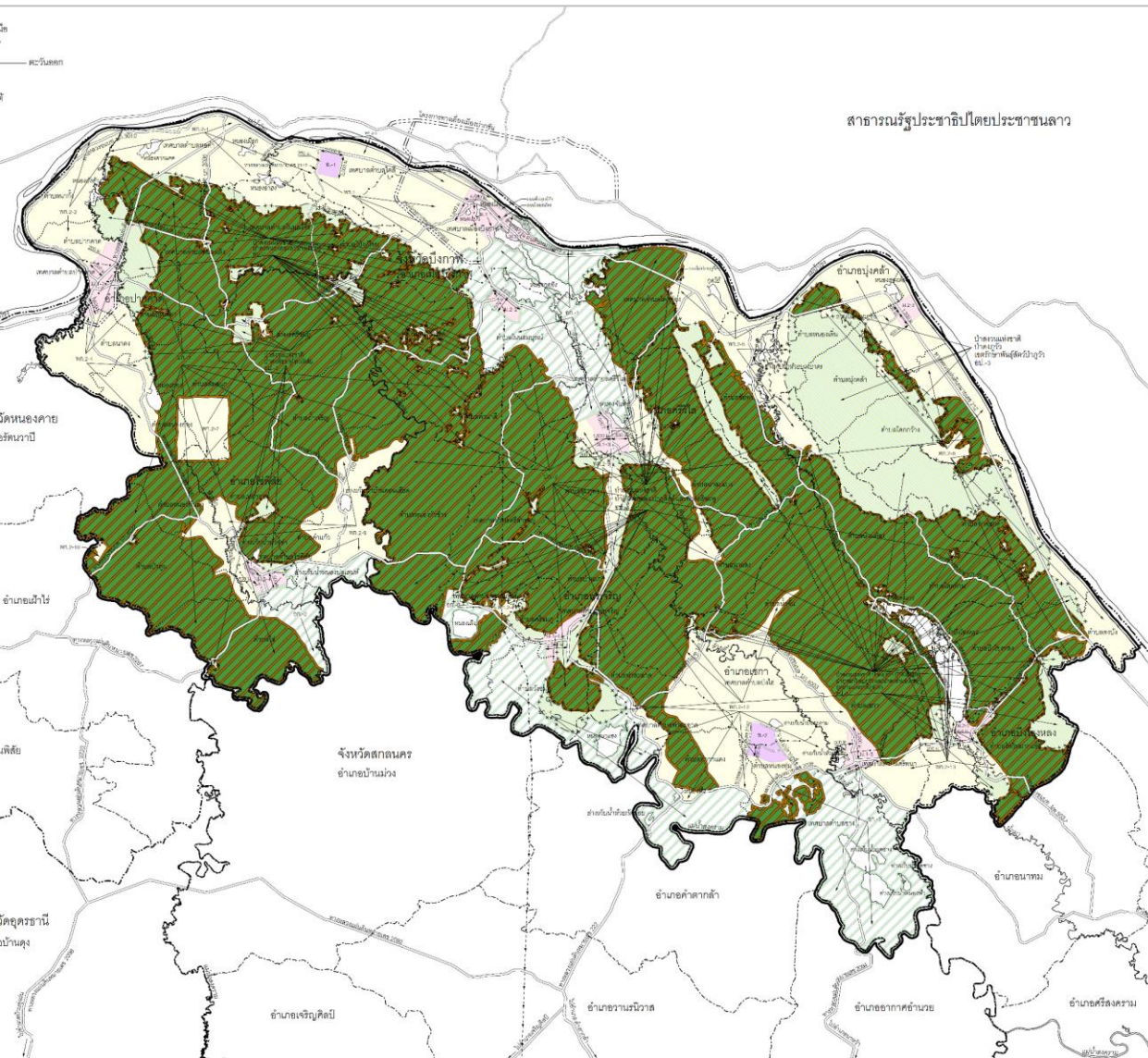
การใช้ประโยชน์ที่ดินหลัก :

เกษตรกรรม การเลี้ยงสัตว์เพื่อการค้า การอยู่อาศัย พาณิชยกรรม อุตสาหกรรม คลังสินค้า ไซโล และห้องเย็น สถาบันการศึกษา สถาบันราชการ การสาธารณูปโภคหรือสาธารณูปการ หรือสาธารณประโยชน์เท่านั้น



ปก.

ที่ดินประเภทปฏิรูปที่ดินเพื่อเกษตรกรรม (ปก.)



เงื่อนไขการประกอบกิจการตามที่กำหนด :

1. B.C.R. ไม่เกินร้อยละ 50 เว้นแต่แปลงที่ดินเพื่ออยู่อาศัย หรือพาณิชย์ ที่มีขนาด ≤ 100 ตร.วา ซึ่งแบ่งแยกหรือแบ่งโอนก่อนผังเมืองรวมนี้ใช้บังคับ
2. โรงงาน คลังสินค้า ไชโล และห้องเย็น และสถานที่เก็บสินค้าหรือผลผลิตการเกษตร ให้มีที่ว่างรอบเขตแปลงที่ดินด้านที่ติดกับแหล่งน้ำสาธารณะ ≥ 10 เมตร และให้ปลูกต้นไม้เป็นแนวขนานกับเขตแปลงที่ดิน ≥ 3 เมตร
3. โรงงาน การเลี้ยงสัตว์เพื่อการค้า คลังสินค้า ไชโล และห้องเย็น และสถานที่เก็บสินค้าหรือผลผลิตการเกษตร ให้มีระยะห่างจากแนวเขตริมฝั่งตามสภาพธรรมชาติแหล่งน้ำที่กำหนด ≥ 50 เมตร

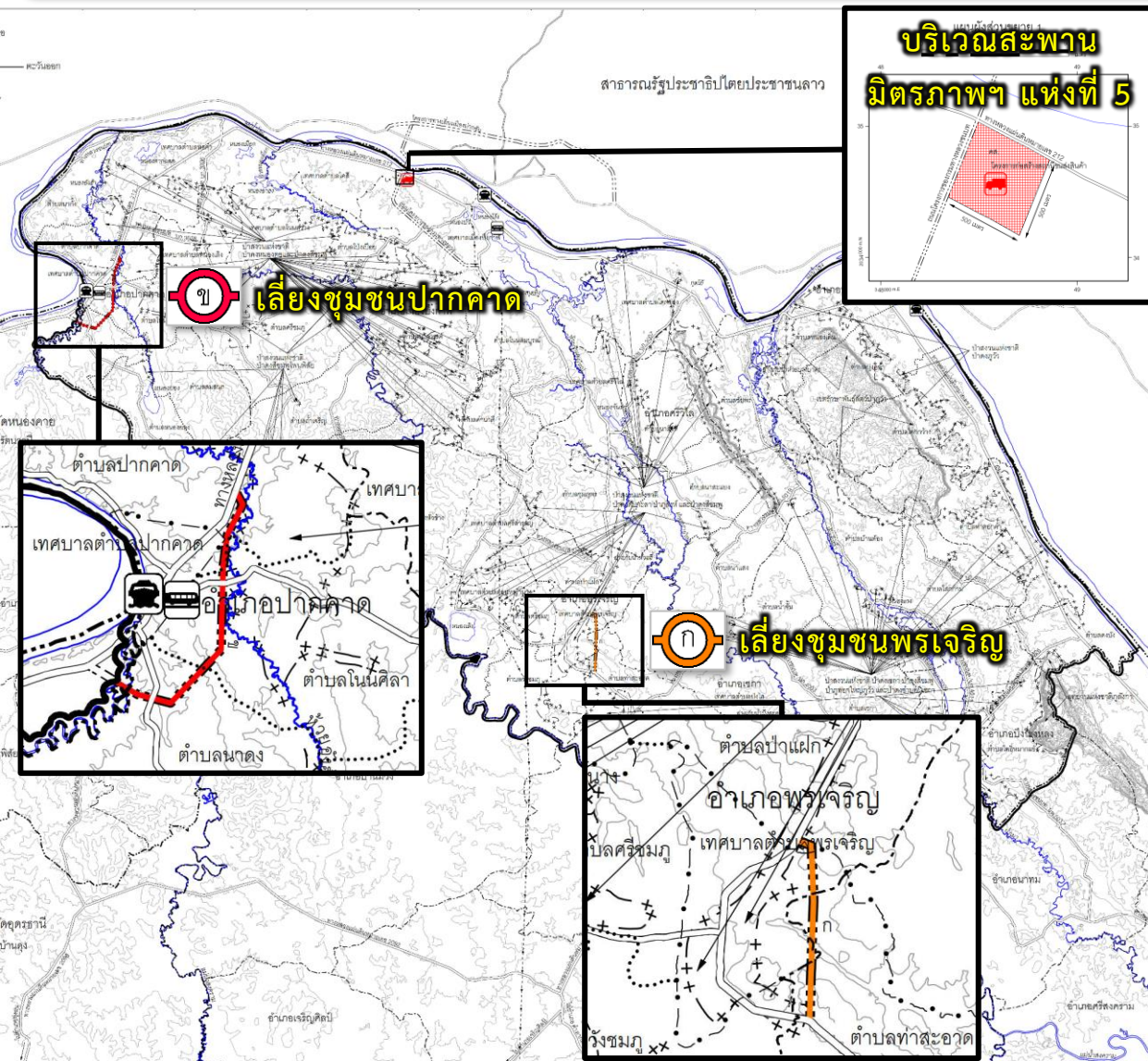


ประเภทหรือชนิดของโรงงานที่ห้ามประกอบกิจการทำยข้อกำหนด

ประเภทหรือชนิดโรงงาน ที่อนุญาตให้ดำเนินการ	พัฒนาเมือง		พัฒนาชนบทและเกษตรกรรม		อนุรักษ์ชนบท และ เกษตรกรรม	ปฏิรูปที่ดิน เพื่อ เกษตรกรรม
	ม.1	ม.2	พก.1	พก.2	อก.	ปก.
โรงงานที่ประกอบกิจการเกี่ยวกับ อุตสาหกรรมบริการ						
โรงงานประกอบกิจการเกี่ยวกับ เกษตรกรรม ผลิตผลทางการเกษตร						
โรงงานที่อาจก่อให้เกิดผลกระทบ ต่อชุมชนอย่างรุนแรงฯ	✗	✗	ยกเว้นที่ตั้งอยู่ ในนิคมฯ หรือเขต ประกอบการฯ	✗	✗	✗
โรงงานผลิตพลังงานไฟฟ้า	✗	✗				
โรงงานบรรจุก๊าซ	✗	✗	ยกเว้นที่ตั้งอยู่ ในนิคมฯ หรือเขต ประกอบการฯ	✗	✗	✗
โรงงานบำบัดน้ำเสียรวมของชุมชน	✗					



ร่างแผนผังแสดงโครงการการคมนาคมและการขนส่ง



โครงการคมนาคมและขนส่งเดิม



สถานีขนส่งผู้โดยสาร



ท่าเรือ

โครงการคมนาคมและขนส่งก่อสร้างใหม่



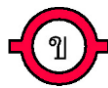
โครงการก่อสร้างสถานีขนส่งสินค้า
จำนวน 1 บริเวณ

โครงการคมนาคมขนส่งประเภทถนน

ความกว้างของเขตทาง

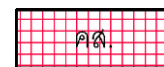


ขนาดเขตทาง 30 เมตร
จำนวน 1 สาย



ขนาดเขตทาง 40 เมตร
จำนวน 1 สาย

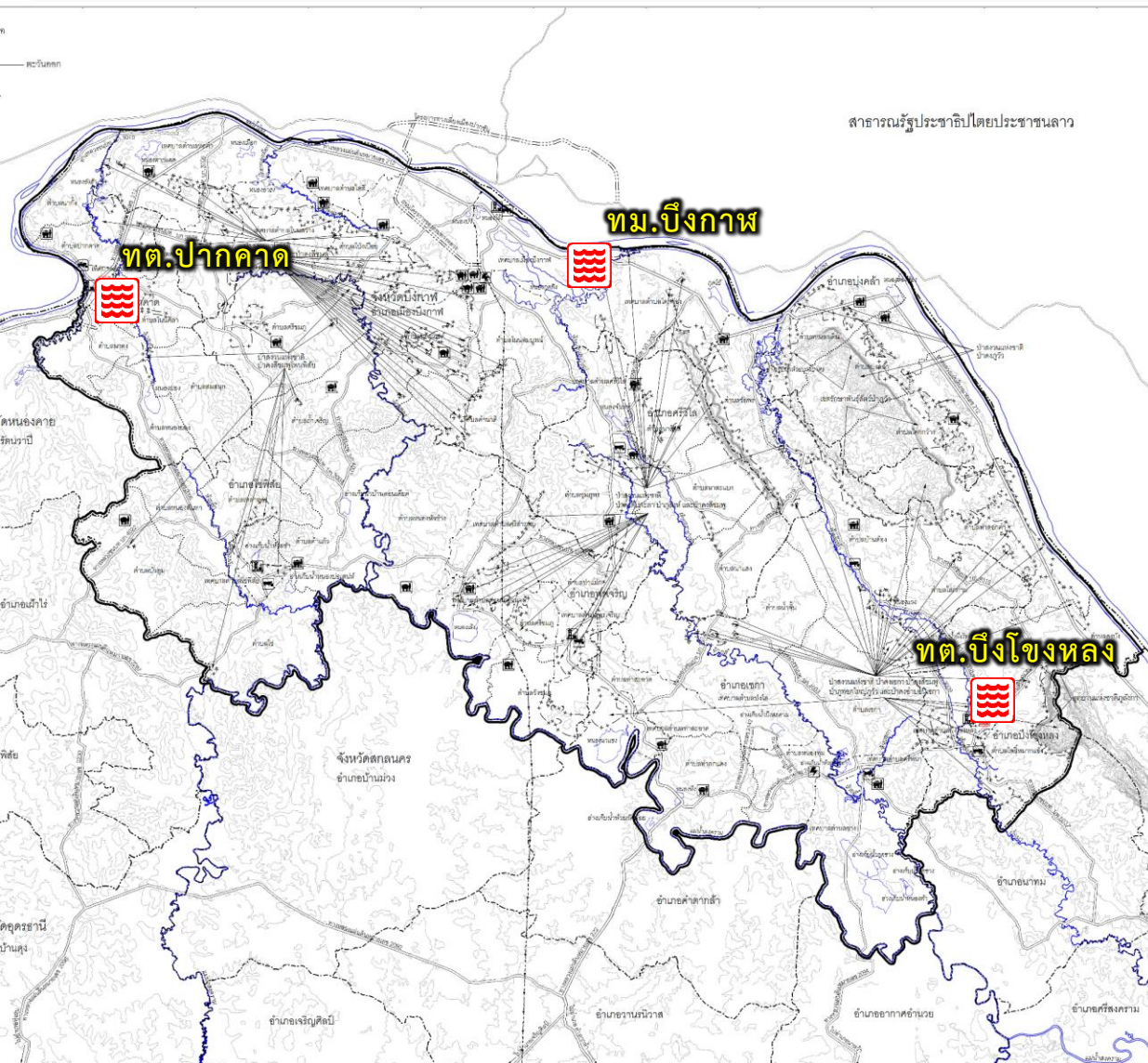
ที่ดินเพื่อการคมนาคมและการขนส่ง



ที่ดินเพื่อการขนส่งสินค้า
จำนวน 1 บริเวณ



ร่างแผนผังแสดงโครงการกิจการสาธารณูปโภคฯ (แผนที่ 1)



กิจการสาธารณูปโภคเดิม



โรงผลิตน้ำประปา



สถานที่กำจัดขยะ



โรงฆ่าสัตว์



สถานีไฟฟ้า

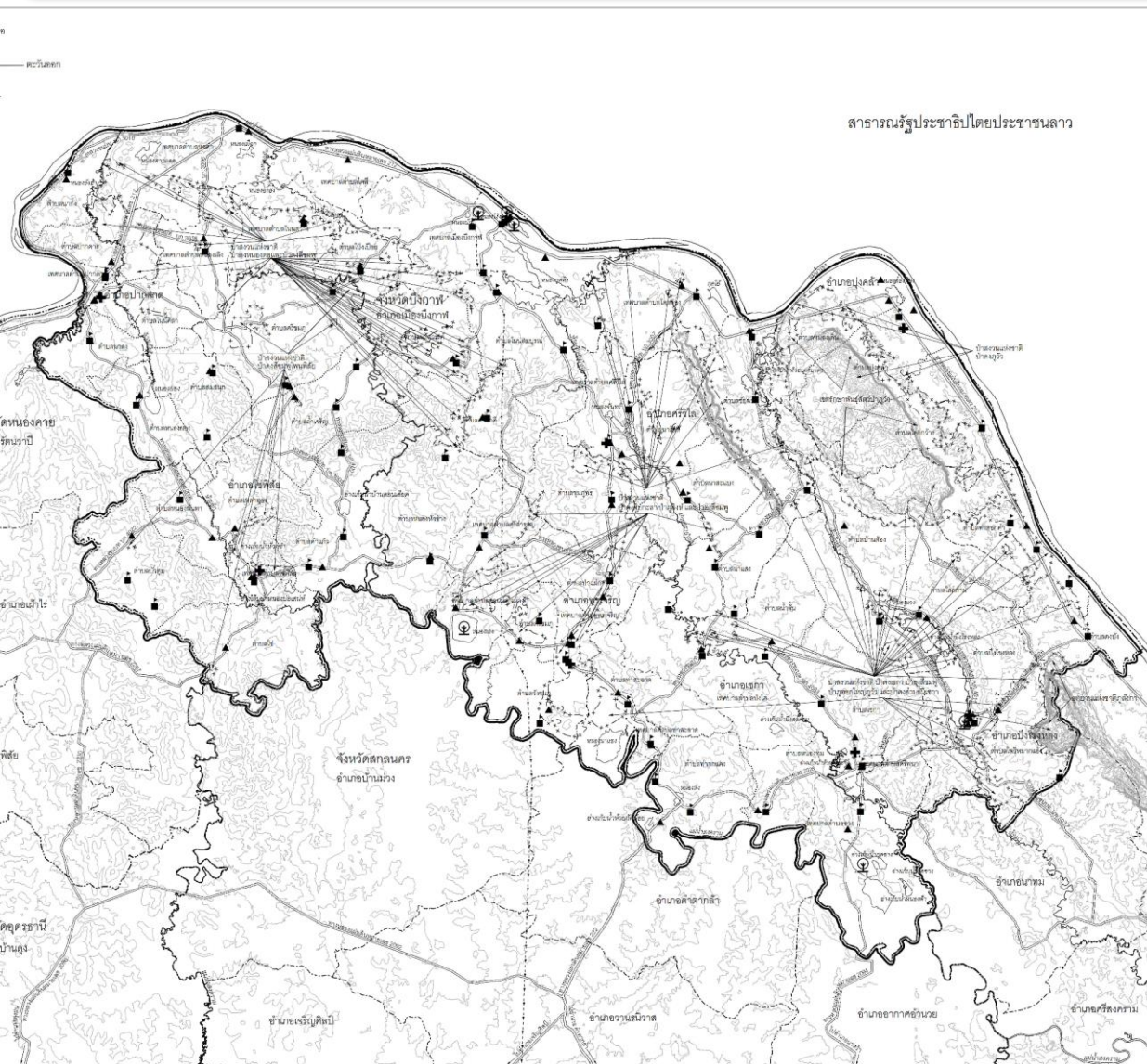
โครงการกิจการสาธารณูปโภคก่อสร้างใหม่



โครงการก่อสร้างโรงบำบัดน้ำเสีย
จำนวน 3 แห่ง



ร่างแผนผังแสดงโครงการกิจการสาธารณูปโภคฯ (แผนที่ 2)

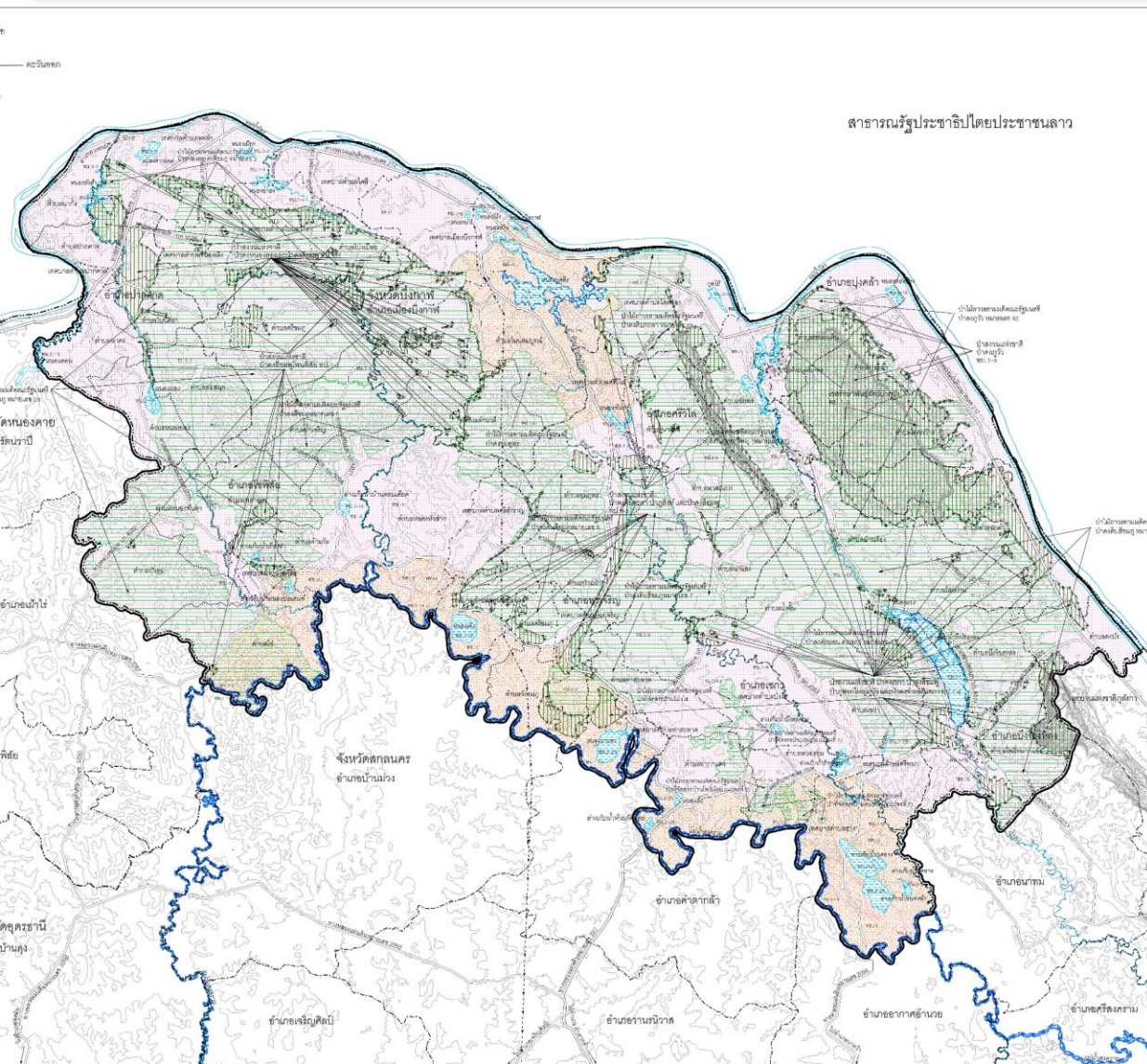


กิจการสาธารณูปการเดิม




- ▲ สถานที่ราชการ
- สถานศึกษา
- ✚ สถานพยาบาล
- 🌳 สวนสาธารณะ สนามกีฬา





ร่างแผนผังแสดงแหล่งทรัพยากรธรรมชาติและสิ่งแวดล้อม



แหล่งทรัพยากรน้ำ

-  แม่น้ำ คลอง ห้วย
-  เขื่อน อ่างเก็บน้ำ
- ทะเลสาบ หนอง บึง
-  แนวเขตพื้นที่ชุ่มน้ำ
(บึงโขงหลง / กุดทิง / สงคราม)

แหล่งทรัพยากรป่าไม้

-  แนวเขตป่าสงวนแห่งชาติ
- แนวเขตอุทยานแห่งชาติ
- แนวเขตวนอุทยาน
- แนวเขตรักษาพันธุ์สัตว์ป่า
-  แนวเขตป่าไม้ถาวรตามมติ ครม.
- แนวเขตป่าชายเลนตามมติ ครม.

แหล่งทรัพยากรแร่ธาตุ

-  แร่ธาตุ

แหล่งทรัพยากรดิน

-  ดินที่มีคุณค่า



5.

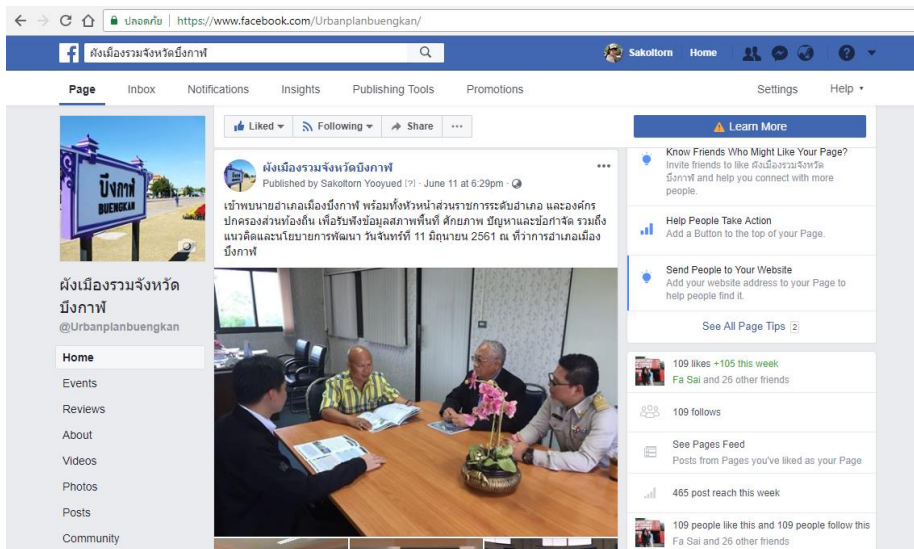
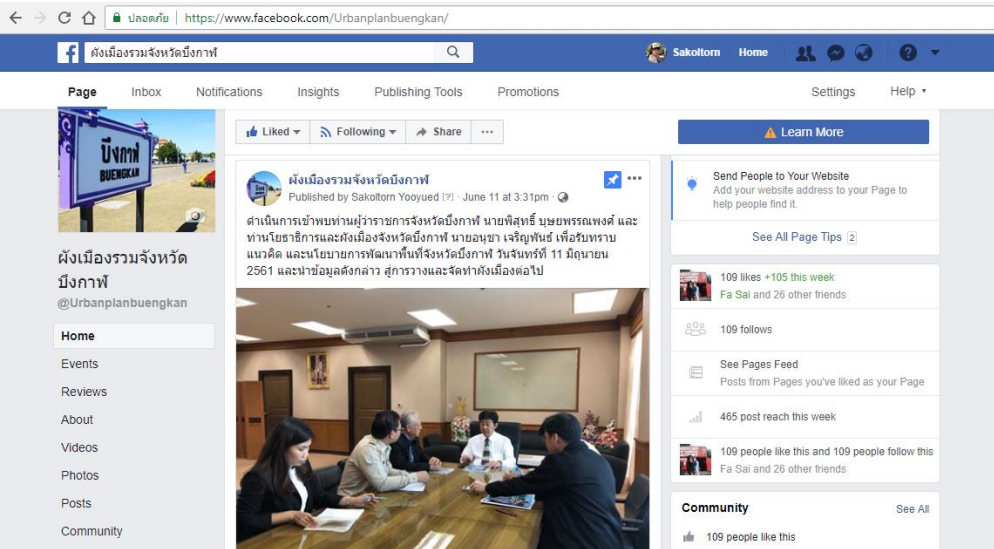
แลกเปลี่ยนความคิดเห็นเกี่ยวกับ

- ร่างผังแนวคิดการพัฒนาพื้นที่จังหวัด
- ผังนโยบายการพัฒนาจังหวัดบึงกาฬ
- ร่างผังเมืองรวมจังหวัดบึงกาฬ
(ปรับปรุงครั้งที่ 1)



ติดตามความก้าวหน้า กาด Like Facebook โครงการฯ ค้นหาคำว่า “ผังเมืองรวมจังหวัดบึงกาฬ”

🔍 ผังเมืองรวมจังหวัดบึงกาฬ





สามารถดาวน์โหลดเอกสารเพิ่มเติมได้ที่



WEBSITE

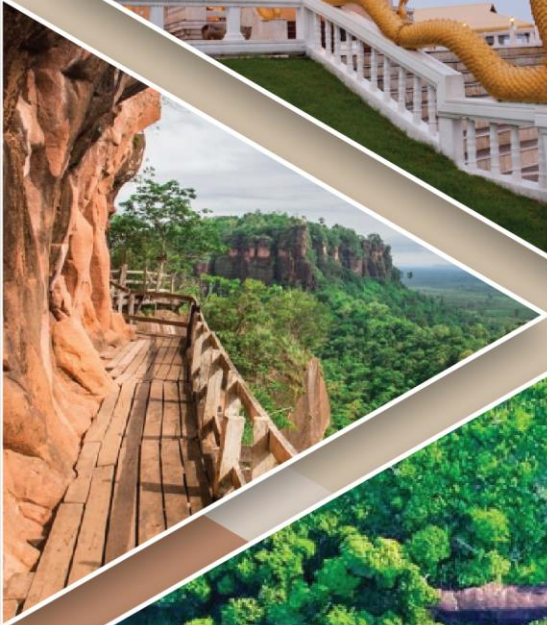
www.buengkan-provincialplan.com



เอกสารโครงการ

จบการนำเสนอ

BUENGKAN



บริษัท ที่ปรึกษาวิศวกรรมทีแอล จำกัด
TL ENGINEERING CONSULTANT CO.,LTD.



บริษัท ซีทูเค โซลูชันส์ จำกัด
C2K SOLUTION CO., LTD.