

บทที่ 2

ทฤษฎี แนวคิด และงานวิจัยที่เกี่ยวข้อง

การศึกษาวิจัยเรื่อง "ความพึงพอใจและการใช้ประโยชน์ของผู้ฟังที่มีต่อข่าวของสถานีวิทยุกระจายเสียงแห่งประเทศไทย" ผู้วิจัยได้ศึกษาและรวบรวมแนวคิด ทฤษฎี ตลอดจนงานวิจัยที่เกี่ยวข้องมาประกอบเป็นแนวทางในการศึกษา ดังนี้

1. แนวคิดด้านประชากรศาสตร์กับการเปิดรับสื่อ
2. ทฤษฎีเกี่ยวกับการเปิดรับข่าวสาร (Media exposure)
3. แนวคิดเกี่ยวกับข่าวทางวิทยุกระจายเสียง
4. ทฤษฎีการรับรู้ (Perception)
5. แนวคิดและทฤษฎีการใช้ประโยชน์และความพึงพอใจ
6. สถานีวิทยุกระจายเสียงแห่งประเทศไทย (โครงสร้างฝ่ายข่าว)
7. งานวิจัยที่เกี่ยวข้อง

แนวคิดด้านประชากรศาสตร์กับการเปิดรับสื่อ

ยุบล เบญจรงค์กิจ (2543, หน้า 65) กล่าวว่า ผู้ที่มีคุณสมบัติทางด้านประชากรศาสตร์ที่แตกต่างกัน จะมีพฤติกรรมเกี่ยวกับการสื่อสารที่แตกต่างกัน ตัวแปรทางประชากรศาสตร์ได้แก่ เพศ อายุ การศึกษา อาชีพ รายได้ ฐานะทางเศรษฐกิจและสังคม มีความสัมพันธ์กับการเปิดรับสื่อมวลชน

1. เพชายและหญิง มีการเปิดรับสื่อแตกต่างกัน ผู้หญิงใช้เวลาในการดูโทรทัศน์และวิทยุมากกว่าชาย โดยรายการที่ผู้หญิงนิยมคือ รายการละคร ในขณะที่ผู้ชายนิยมนอ่านหนังสือพิมพ์มากกว่า แต่หากดูโทรทัศน์ก็จะนิยมดูกีฬาและข่าว อย่างไรก็ตามเมื่อศึกษาพฤติกรรมของชายและหญิงขณะรับข่าวสาร มักจะทำกิจกรรมหรืองานอื่นที่ต้องใช้สมาธิและพลังงานมากพอสมควรไปพร้อมๆกัน

2. อายุ อายุมีความสัมพันธ์ค่อนข้างสูงกับการรับสารทางสื่อมวลชน โดยในอเมริกาพบว่าเด็กอายุ 2-8 ขวบ ดูโทรทัศน์เพิ่มขึ้น และเปิดรับสื่อทุกชนิด โดยส่วนใหญ่แล้วเด็กจะใช้สื่อเพื่อความบันเทิง เช่น รายการเกมส์โชว์ การ์ตูน และเพลงสมัยใหม่ ส่วนเด็กวัยรุ่นนิยมฟังเพลงสมัยนิยมมากกว่าดูโทรทัศน์

3. การศึกษา เพราะมีความสัมพันธ์ค่อนข้างสูงกับการรับสาร ซึ่งเป็นความสัมพันธ์เชิงบวกกับ การเปิดรับข่าวสาร และเรื่องที่เกี่ยวข้องกับสาธารณชน และมีความสัมพันธ์เชิงลบกับการเปิดรับเนื้อหาด้านบันเทิงจากสื่อ ผู้สื่อสารที่มีระดับการศึกษาสูง จะเปิดรับสื่อสิ่งพิมพ์มากกว่า ผู้ที่มีการศึกษาน้อย สรุป เมื่อคนที่มีการศึกษาสูงต้องจัดสรรเวลาในการเปิดรับสื่อให้เหมาะสม โดยลดเวลาที่ใช้สื่ออิเล็กทรอนิกส์ลงมากกว่าที่จะลดเวลาให้กับสื่อสิ่งพิมพ์

4. อาชีพ ผู้ที่มีอาชีพต่างกัน จะมีการเปิดรับข่าวสารเกี่ยวกับเรื่องใดเรื่องหนึ่งจากสื่อมวลชน สื่อบุคคล หรือสื่อเฉพาะกิจแตกต่างกัน ทั้งยังมีความตระหนักรู้ในเรื่องราวนั้นๆแตกต่างกัน

5. รายได้ รายได้เป็นตัวแปรสำคัญที่กำหนดฐานะทางสังคมและเศรษฐกิจของบุคคล รายได้นั้นเป็นตัวแปรที่มีบทบาทใกล้เคียงกับตัวแปรด้านการศึกษา โดยเฉพาะแล้วคนมีการศึกษาสูงมักมีรายได้สูงตามไปด้วย ส่วนคนที่มีการศึกษาน้อยมักมีรายได้น้อยถึงปานกลาง ผู้มีรายได้น้อยมักเป็นผู้นิยมเปิดรับสื่อสิ่งพิมพ์ และนิยมเนื้อหาค่อนข้างหนัก ไม่ค่อยสนใจเนื้อหาบันเทิง คนที่มีการศึกษาสูงและมีรายได้ดีเป็นกลุ่มคนที่ได้รับข่าวสารที่มีเนื้อหาสาระจากสื่อมวลชนมากที่สุด

การศึกษาแนวคิดด้านประชากรศาสตร์กับการเปิดรับสื่อนั้น มีความสำคัญต่อ การทำการศึกษาในครั้งนี้ ผู้วิจัยจึงได้นำเอาตัวแปรด้าน เพศ อายุ การศึกษา อาชีพ รายได้ มา กำหนดเป็นตัวแปรในงานวิจัย เนื่องจากแนวคิดดังกล่าวจะสามารถนำมาใช้เป็นกรอบในการศึกษา เพื่อให้ทราบถึงความสัมพันธ์ระหว่างลักษณะทางประชากรศาสตร์กับความพึงพอใจ และการใช้ประโยชน์ของผู้ฟังที่มีต่อข่าวของสถานีวิทยุกระจายเสียงแห่งประเทศไทย ตลอดจนการนำไปใช้เป็นส่วนหนึ่งในการตั้งสมมติฐานและเป็นกรอบในการสร้างแบบสอบถาม

ทฤษฎีการเปิดรับข่าวสาร (Media Exposure)

การสื่อสารนั้นจัดได้ว่าเป็นปัจจัยที่สำคัญปัจจัยหนึ่งในชีวิตของมนุษย์ นอกเหนือจากปัจจัย 4 ที่จำเป็นต่อความอยู่รอดของมนุษย์ ซึ่งประกอบด้วย อาหาร ที่อยู่อาศัย เครื่องนุ่งห่มและ ยารักษาโรค และแม้ว่าการสื่อสารจะไม่มี ความเกี่ยวข้องโดยตรงกับความเป็นหรือความตายของมนุษย์เหมือนกับปัจจัย 4 แต่การที่จะให้ได้มาซึ่งปัจจัย 4 ที่กล่าวมา ย่อมต้องอาศัยการสื่อสารเป็น เครื่องมืออย่างแน่นอน มนุษย์ต้องอาศัยการสื่อสารเป็นเครื่องมือเพื่อให้บรรลุวัตถุประสงค์ในการ ดำเนินกิจกรรมใด ๆ หรือดำเนินสิ่งต่างๆ ของตนและเพื่ออยู่ร่วมกับคนอื่นๆ ในสังคม การสื่อสาร เป็นพื้นฐานของการติดต่อของกระบวนการสังคม ยิ่งสังคมมีความสลับซับซ้อนมาก และมีคน จำนวนมากขึ้นเท่าใดการสื่อสารก็ยิ่งมีความสำคัญมากขึ้นเท่านั้น

ทั้งนี้เพราะการเปลี่ยนแปลงเศรษฐกิจ อุตสาหกรรมและสังคมจะนำมาซึ่งความสลับซับซ้อนหรือความสับสนต่างๆ จนอาจก่อให้เกิดความไม่เข้าใจและไม่แน่ใจแก่สมาชิกของสังคม ดังนั้นจึงต้องอาศัยการสื่อสารเป็นเครื่องมือเพื่อแก้ไขปัญหาดังกล่าว (ยุพดี รัฐติกุลเจริญ, 2537, หน้า 3)

ดังนั้นข่าวสารจึงเป็นปัจจัยสำคัญที่ใช้ประกอบการตัดสินใจในกิจกรรมต่างๆ ของมนุษย์ ความต้องการข่าวสารจะเพิ่มมากขึ้นเมื่อบุคคลนั้นต้องการข้อมูลในประกอบการตัดสินใจหรือไม่แน่ใจในเรื่องใดเรื่องหนึ่ง นอกจากนั้นข่าวสารยังเป็นสิ่งที่ทำให้ผู้เปิดรับมีความทันสมัย สามารถปรับตัวให้เข้ากับสถานการณ์ของโลกปัจจุบันได้ดียิ่งขึ้น ดังที่ ชาร์ลส์ เค อัทคิน (Charles K. Atkin, 1973, p.208) ได้กล่าวว่า บุคคลที่เปิดรับข่าวสารมาก ย่อมมีหูตากว้างไกล มีความรู้ความเข้าใจในสภาพแวดล้อมและเป็นคนที่ทันสมัยทันเหตุการณ์กว่าบุคคลที่เปิดรับข่าวสารน้อย

อย่างไรก็ตาม แต่ละบุคคลจะไม่รับข่าวสารทุกอย่างที่ผ่านมาสู่ตนทั้งหมดทุกข่าว แต่จะเลือกรับรู้เพียงบางส่วนที่คิดว่ามีประโยชน์ต่อตน ดังนั้นข่าวสารที่หลั่งไหลผ่านเข้ามาและไปยังบุคคลจากช่องทางต่างๆ นั้นมักจะถูกคัดเลือกตลอดเวลา ข่าวสารที่น่าสนใจ มีประโยชน์และเหมาะสมตามความนึกคิดของผู้รับสาร จะเป็นการข่าวสารที่ก่อให้เกิดความสำเร็จในการสื่อสาร (กิติมา สุรสนธิ, 2533, หน้า 46-47)

การเลือกเปิดรับและแสวงหาข่าวสาร

นักสื่อสารมองเห็นว่าคุณสมบัติต่างๆ ของผู้รับสารก็เป็นปัจจัยสำคัญในการที่จะกำหนดรูปแบบของปฏิกริยาตอบโต้ในผู้รับสารด้วยตามทฤษฎีนี้ การส่งสารใดๆ ออกไปนั้น ต้องศึกษาวิเคราะห์ผู้รับสาร เพื่อเข้าใจความต้องการ แรงจูงใจ บุคลิกภาพ ค่านิยม ทัศนคติ โลกทัศน์ ประสบการณ์ อิทธิพลกลุ่ม อิทธิพลครอบครัว และสภาพวัฒนธรรมต่างๆ ของผู้รับสารก่อน จึงมาวางยุทธวิธีของการสื่อสาร สร้างสาร และเลือกสื่อในการกระจายข่าวสาร

ชาร์ล เค อัทคิน (Charles K. Atkin, 1973 ,p 208) ให้ความหมายของการเปิดรับข่าวสารไว้ว่า บุคคลที่เปิดรับข่าวสารมากยังมีหูตากว้างไกล มีความรู้ความเข้าใจในสภาพแวดล้อม และเป็นคนที่ทันสมัยต่อเหตุการณ์ มากกว่าบุคคลที่เปิดรับข่าวสารน้อย

โรเจอร์ และ สเวนนิ่ง (Rogers & Svenning, 1969,pp.125-126) ให้ความหมายของการเปิดรับสื่อมวลชนว่า หมายถึง สื่อมวลชนที่ครอบคลุมสื่อ 5 ประเภท ได้แก่ หนังสือพิมพ์ ภาพยนตร์ วิทยุ นิตยสาร โทรทัศน์ ดังนั้นตัวชี้วัดการเปิดรับสื่อมวลชนจึงต้องประกอบด้วยจำนวนครั้งในการรับฟังรายการวิทยุต่อสัปดาห์ การอ่านหนังสือพิมพ์ต่อสัปดาห์ เป็นต้น

แนวความคิดและทฤษฎีเกี่ยวกับการเปิดรับข่าวสารที่สำคัญ ได้แก่ ทฤษฎีเกี่ยวกับกระบวนการเลือกรับสาร(Selective Processes)ของแคลปเปอร์(Klapper,1960,pp.19-25)

ซึ่งผลของการสื่อสารจะเป็นอย่างไรขึ้นอยู่กับตัวผู้รับสารเป็นสำคัญซึ่งเป็นปัจจัยที่มีผลต่อองค์ประกอบในเรื่องตัวผู้รับสารโดยแบ่งขั้นตอนการเปิดรับไว้ดังนี้

1. การเลือกเปิดรับ (Selective Exposure) บุคคลจะเลือกเปิดรับสื่อ และข่าวสารจากแหล่งต่างๆตามความสนใจ และความต้องการเพื่อนำมาใช้ นำมาแก้ปัญหา หรือสนองความต้องการของตน

2. การเลือกรับรู้ (Selective Perception) บุคคลจะเลือกรับรู้ หรือเลือกตีความข่าวสารที่ได้รับไปในทางที่สอดคล้องกับทัศนคติและประสบการณ์ที่มีอยู่ก่อน กรณีที่ข่าวสารที่ได้รับมาใหม่มีความขัดแย้งกับทัศนคติและความเชื่อของตน

3. การเลือกให้ความสนใจ (Selective Attention) นอกจากจะเลือกเปิดรับสารแล้ว บุคคลยังเลือกให้ความสนใจเฉพาะข่าวสารที่สอดคล้องกับทัศนคติและความเชื่อดั้งเดิมของตน

4. การเลือกจดจำ (Selective Retention) หลังจากที่บุคคลเลือกรับเลือกให้ความสนใจ และเลือกตีความข่าวสารไปในทิศทางที่สอดคล้องกับทัศนคติและความเชื่อของตนแล้วยังเลือกจดจำเนื้อหาสาระของสารในส่วนที่ต้องการจำเข้าไปเก็บไว้ในประสบการณ์ เพื่อที่จะมาใช้ในโอกาสต่อไปและจะพยายามลืมในส่วนที่ต้องการจะลืม

นอกจากนั้น เมอร์ริลล์ และ โลเวนสแตน์ (Merrill and Lowenstein, 1971, pp 134 - 135) ได้กล่าวไว้ว่า ยังมีเรื่องปัจจัยพื้นฐานที่เป็นแรงผลักดันให้บุคคลเปิดรับสื่อ มีอยู่ด้วยกัน 4 ประการ คือ

1. ความเหงา เป็นเหตุผลทางจิตวิทยา โดยปกติมนุษย์ไม่ชอบอยู่ตามลำพัง เพราะรู้สึกสับสน วิตกกังวล และหวาดกลัวการเมินเฉยจากสังคม จึงชอบหรือพยายามรวมกลุ่มเพื่อสังสรรค์กับผู้อื่น แต่ถ้าไม่สามารถติดต่อสังสรรค์กับผู้อื่นโดยตรง ก็จะใช้วิธีการพึ่งพา สื่อที่สื่อสารกันได้

2. ความอยากรู้อยากเห็นในสิ่งต่างๆที่เกิดขึ้น ปกติมนุษย์อยากรู้อยากเห็นจากสิ่งที่อยู่ใกล้ตัวไปหาสิ่งที่อยู่ไกลตัว ความอยากรู้อยากเห็นในแง่ต่างๆ เช่น สาเหตุของเหตุการณ์ ผู้ที่เกี่ยวข้องกับเหตุการณ์ รวมทั้งผลกระทบซึ่งอาจจะเกิดกับตนเองหรือผู้อื่น ดังนั้น สื่อมวลชนต้องให้ความสำคัญกับความอยากรู้อยากเห็นของผู้รับสาร ในการเสนอข่าวสารด้วย

3. ประโยชน์การใช้สอยของตนเอง โดยพื้นฐานมนุษย์เป็นผู้เห็นแก่ตัว ในฐานะเป็นผู้รับสาร จึงต้องการแสวงหาและใช้ข่าวสารที่จะเป็นประโยชน์แก่ตนเองด้วยเหตุผลต่างๆ เช่น เพื่อช่วยให้ความคิดของตนเองบรรลุ เพื่อใช้ข่าวสารมาเสริมสร้างบารมี เพื่อใช้ข่าวสารสร้างความสะดวกสบายให้ตนเอง เพื่อสร้างความสนุกสนานบันเทิง เป็นต้น ซึ่งสิ่งเหล่านี้สามารถค้นหาได้จากสื่อมวลชนเป็นส่วนใหญ่

4. ลักษณะของสื่อมวลชนโดยทั่วไป กล่าวคือ นอกจากองค์ประกอบที่เกี่ยวกับเพศ อายุ การศึกษา สถานภาพทางเศรษฐกิจและสังคม หรือองค์ประกอบอื่นที่ไม่สามารถเห็นเด่นชัด เช่น ทักษะ ทักษะ ความคาดหวังและความกลัว ฯลฯ ของผู้รับสาร ซึ่งทั้งหมดล้วนมีอิทธิพลต่อพฤติกรรมการใช้สื่อ นอกจากนั้น สื่อมวลชนแต่ละประเภทที่มีลักษณะเฉพาะ ยังทำให้ผู้รับสารเกิดความรู้สึกแสวงหาและได้รับประโยชน์จากสื่อแตกต่างกัน จึงส่งผลให้ความต้องการและความพึงพอใจจากสื่อที่ได้รับแตกต่างกันไปด้วย

พรทิพย์ วรภิกขโกคาทร (2539, หน้า 292) ได้กล่าวถึงความสัมพันธ์ของผู้รับสารที่มีต่อข่าวสาร และเป็นสิ่งสำคัญที่ทำให้มนุษย์เปิดรับข่าวสารมีอยู่ด้วยกัน 4 ประการประกอบด้วย

1. ความต้องการข่าวสารที่เป็นประโยชน์แก่ตนเอง (Utilization) ผู้รับสารจะเปิดรับข่าวสารที่เป็นประโยชน์ตนเองเป็นสำคัญ เช่น ดูละครโทรทัศน์เพื่อความบันเทิง อ่านหนังสือพิมพ์เพื่อติดตามข่าวสาร

2. ความต้องการข่าวสารที่สะดวกกับการได้มา (Availability) ผู้รับสารนั้นจะมีข้อจำกัดในการเปิดรับข่าวสาร ถึงแม้ว่าข่าวสารนั้นจะเป็นข่าวสารที่เป็นประโยชน์และสอดคล้องกับตัวเอง แต่ถ้าข่าวสารนั้นได้มาด้วยความยากลำบาก ผู้รับสารก็ไม่อาจเปิดรับสารนั้นได้ เช่น ผู้หญิงที่เข้าร้านทำผมมักจะอ่านนิตยสารต่างๆ ที่วางไว้ในร้านขณะที่กำลังทำผม เป็นต้น

3. ความต้องการข่าวสารที่สอดคล้อง (Consistency) กับค่านิยม ความเชื่อ และทัศนคติของผู้รับสาร ผู้รับสารมักจะเปิดรับข่าวสารที่สอดคล้องกับความเชื่อ ค่านิยม หรือทัศนคติของตนเอง ข่าวสารใดที่ไม่สอดคล้องจะไม่ได้ได้รับความสนใจหรือได้รับการปฏิเสธจากผู้รับสาร

4. ความอยากรู้อยากเห็น (Curiosity) เป็นความต้องการที่อยากมีประสบการณ์ใหม่ๆ ซึ่งเป็นธรรมชาติของมนุษย์ และยิ่งอยู่ในสังคมปัจจุบัน ที่มีการเปลี่ยนแปลงและประสบการณ์ใหม่ๆ อยู่ตลอดเวลา

การศึกษาทฤษฎีการเปิดรับข่าวสารจึงถือว่ามีความสำคัญที่ทำให้ทราบว่าคนที่บุคคลคนหนึ่ง หรือบุคคลใดก็ตาม จะเลือกเปิดรับข่าวสาร หรือไม่รับข่าวสาร นั้นมาจากปัจจัยที่มีความเกี่ยวข้องอะไรบ้าง ซึ่งจะทำให้สามารถเข้าใจถึงที่มาของลักษณะการเปิดรับฟังข่าวของสถานีวิทยุกระจ่ายเสียงแห่งประเทศไทยตามกรอบแนวคิด ที่กล่าวมาข้างต้นคือ ความถี่ ช่วงเวลา สถานที่ และระยะเวลาในการรับฟังข่าวของสถานีวิทยุกระจ่ายเสียงแห่งประเทศไทย

แนวคิดเกี่ยวกับข่าวทางวิทยุกระจายเสียง

ข่าว คือ การรายงานข้อเท็จจริงของเหตุการณ์ที่เกิดขึ้น ตลอดจนความคิดเห็นของบุคคลสำคัญ เป็นที่สนใจของประชาชนให้ความสนใจ โดยเฉพาะเรื่องที่มีผลกระทบต่อผู้คนจำนวนมาก ในขณะที่เดียวกันข่าวก็ถือเป็นสิ่งที่สามารถเกิดขึ้นในช่วงเวลาหรือสถานที่ใดก็ได้ พิศิษฐ์ ชวลาธวัช และคณะ (2549, หน้า 15-21) ได้จำแนกองค์ประกอบข่าวซึ่งแสดงให้เห็นถึงคุณค่าของข่าวไว้แตกต่างกันไป ทั้งนี้องค์ประกอบข่าวที่ใช้ในการพิจารณาคุณค่าของข่าวอยู่ 10 องค์ประกอบ ดังนี้

1. ความรวดเร็วฉับพลัน (Immediacy) ความเร็วดังกล่าวอาจเป็นความรวดเร็วในเชิงเวลาที่เกิดเหตุการณ์ขึ้น (Time of Occurrence) และความเร็วในเชิงการค้นพบเหตุการณ์ (Time of Disclosure)

2. ความสำคัญหรือความเด่น (Prominence) ทั้งที่เป็นเรื่องของบุคคล เช่น บุคคลมีชื่อเสียงบุคคลสำคัญหรือความสำคัญของเหตุการณ์ เช่น เหตุการณ์ร้ายแรง เหตุการณ์ที่ไม่เคยเกิดขึ้นมาก่อน หรือสถานที่ซึ่งเป็นสถานที่สำคัญหรือเป็นสถานที่ที่กำลังอยู่ในความสนใจ เช่น การลอบวางเพลิงในสามจังหวัดชายแดนภาคใต้ ซึ่งจะมีโอกาสได้รับคัดเลือกให้เป็นข่าวมากกว่า เป็นต้น เนื่องจากในขณะนี้พื้นที่ดังกล่าวยังอยู่ในความสนใจของคนทั่วไป

3. ความใกล้ชิด (Proximity of Nearness) เนื่องจากส่วนใหญ่แล้วผู้คนมีแนวโน้มจะสนใจเหตุการณ์ที่เกิดขึ้นใกล้ๆ กับตนเองหรือเหตุการณ์ที่เกี่ยวข้องกับตนเองมากกว่าเหตุการณ์ที่ไม่เกี่ยวข้องหรืออยู่ห่างไกลออกไป ซึ่งเรื่องของความใกล้ชิดนี้อาจจะเป็นความใกล้ชิดในเชิงกายภาพหรือระยะทาง เช่น เหตุการณ์ที่เกิดขึ้นใกล้บ้านในจังหวัด หรือในประเทศและความใกล้ชิดในเชิงจิตใจซึ่งเป็นเรื่องของความรู้สึก ความผูกพัน หรือความรัก ความห่วงใย เป็นต้น

4. ผลกระทบกระเทือน (Consequence) เป็นการวัดค่าความเป็นข่าวโดยพิจารณาจากผลกระทบที่เกิดขึ้นกับสาธารณชนว่าเกิดผลกระทบในวงกว้างมากแค่ไหน หรือเกิดเฉพาะคนกลุ่มใด

5. ความลึกลับซ่อนเงื่อน (Mystery) หมายถึง เหตุการณ์นั้นมีลักษณะที่ปิดบังซ่อนเร้นหรืออำพรางข้อเท็จจริงหรือข้อสำคัญบางอย่างไว้หรือไม่ มีอะไรอยู่เบื้องหลังของเหตุการณ์ ปมของปัญญาอยู่ที่ไหน เช่น ข่าวการฆาตกรรม ข่าวการทุจริตคอร์รัปชัน เป็นต้น

6. ความผิดปกติ (Unusual) เป็นธรรมชาติของมนุษย์ที่มักจะทำให้ความสนใจในเรื่องที่ตนเองไม่เคยรับรู้มาก่อน หรือเป็นสิ่งที่ไม่ได้เกิดขึ้นบ่อยนัก อาจเป็นเหตุการณ์ที่ผิดปกติทั้งที่เป็นปรากฏการณ์ทางธรรมชาติ หรือทางสังคม

7. องค์ประกอบทางเพศ (Sex) ซึ่งมักจะเป็นเรื่องส่วนตัวของผู้คนและเป็นเรื่องที่สามารถ ได้รับความสนใจของผู้รับสารได้ดีประเด็นหนึ่ง แต่อย่างไรก็ตาม สิ่งที่ต้องคำนึงถึงในการนำเสนอ เรื่องที่มีองค์ประกอบทางเพศเข้าไปเกี่ยวข้องนั้นจะต้องเป็นเรื่องที่ไม่ละเมิดสิทธิส่วนบุคคลของผู้ที่ ตกเป็นข่าว และควรจะเป็นเรื่องที่สรรค์สร้างประโยชน์ให้กับสาธารณชน

8. ความขัดแย้ง (Conflict) เป็นทั้งความขัดแย้งในเชิงความคิด ผลประโยชน์ หรือ ความ เชื่อต่างๆ การจะนำเหตุการณ์ที่มีความขัดแย้งมานำเสนอเป็นข่าวต้องพิจารณาว่า เหตุการณ์ ความขัดแย้งนั้นจะมีผลกระทบกับสังคมภาพรวมหรือไม่และนำไปสู่ปัญหาอะไรของสังคม หาก เป็นความขัดแย้งส่วนบุคคลที่ไม่ได้มีผลกระทบต่อเนื่องไปถึงผู้อื่นหรือต่อสังคมสิ่งนั้นก็สมควรค่าที่ จะเป็นข่าว

9. อารมณ์หรือความสนใจของมนุษย์ (Emotions/Human Interest) เป็นเรื่องที่เกี่ยวข้อง กับการเล่าอารมณ์ความรู้สึกของมนุษย์ปุถุชน อาจจะเป็นเรื่องความเศร้าสะเทือนใจ ความประทับใจ หรือความยากลำบากเห็น เป็นต้น

10. ความก้าวหน้าหรือการพัฒนา (Progress/Development) เหตุการณ์ประเภทนี้เป็น เหตุการณ์ในเชิงสิ่งดีงามและนำไปสู่การพัฒนา หรือการสร้างแรงบันดาลใจกับผู้คนในสังคม

ข่าวที่มีคุณภาพจะต้องมีลักษณะดังต่อไปนี้ (สุรสิทธิ์ วิทยารัฐ ,2545, หน้า 48-49)

1. มีความถูกต้องและครบถ้วน (Accurate) หมายถึงความถูกต้องที่เที่ยงตรงเป็นข้อเท็จจริง ที่ไม่มีกาครบิดเบือนสามารถพิสูจน์ได้ นอกจากนี้ยังต้องมีความครบถ้วนของความจริงในทุกๆ แง่มุมโดยไม่มีกำบังเสริมเติมแรงข้อมูลใดๆ ลงไปในข่าวและยังหมายรวมถึงความถูกต้องใน รายละเอียดของบุคคลในข่าวทั้ง ชื่อ นามสกุล ยศ ตำแหน่ง อายุ อาชีพ เพศ วัน เวลา สถานที่ ฯลฯ โดยจะต้องรายงานข่าวให้ถูกหลักภาษา

2. มีความสมดุลและเป็นธรรม (Balanced and Fair) การเปิดโอกาสให้ผู้รับข่าวสามารถ รับทราบความคิดเห็นหรือข้อมูลในทุกๆ แง่มุมเท่าที่ผู้สื่อข่าวจะสามารถทำได้และให้ความเป็น ธรรมกับผู้ตกเป็นข่าวอย่างเสมอภาคและเท่าเทียมกัน

3. มีความสั้นและกระชับ (Brief and Focused) ข่าวจำเป็นต้องสั้นและกระชับได้ใจความชัด เจนโดยใช้ภาษาหรือประโยคเพียงสั้นๆ เพื่อสร้างความเข้าใจในเวลาอันจำกัดไม่ใช่ภาษาบรรยายที่เยิ่น เย้นแต่จะต้องตรงประเด็นเข้าสู่หัวใจสำคัญของประเด็นข่าวโดยเร็ว

4. มีความเป็นกลางหรือปรวิสัย (Objectivity) หมายถึง การเขียนข่าวหรือรายงาน เหตุการณ์ที่เกิดขึ้นอย่างตรงไปตรงมาอย่างไม่มีอคติไม่มีใส่อารมณ์ความคิดเห็นและความรู้สึก

ตนเองเข้าไปในข่าวที่น่าเสนอ ไม่นำเสนอข่าวโดยเข้าข้างฝ่ายใดฝ่ายหนึ่งหรือมีผลประโยชน์ส่วนตัวเข้าไปเกี่ยวข้องในการรายงานข่าว

5. มีการระบุแหล่งที่มาของข้อมูลที่ชัดเจนและเหมาะสม (Property Attributed) จะต้องให้รายละเอียดที่มาของข่าวเพื่อความน่าเชื่อถือในข้อมูลที่นำมารายงานต้องเขียนให้ถูกต้องตามวิธีการอ้างอิงและต้องคำนึงถึงจริยธรรมแห่งวิชาชีพ

6. มีการใช้ภาษาที่ดีการเขียนข่าวโดยใช้ภาษาที่ถ่ายทอดความหมายได้ชัดเจนตรงความหมายและดึงดูดใจได้ เช่น การใช้คำและสำนวนที่เข้าใจง่าย ไม่ใช่คำกำกวมหรือมีความหมายหลายแง่มุม

ทั้งนี้องค์ประกอบสำคัญในการนำเสนอข่าวทางวิทยุกระจายเสียงคือ ผู้ประกาศข่าววิทยุกระจายเสียงเพราะเป็นผู้ที่ทำหน้าที่เชื่อมโยงระหว่างกลุ่มผู้ฟังกับสถานีวิทยุ และยังเป็นผู้สร้างความรู้สึกที่ดีให้เกิดขึ้นในกลุ่มผู้ฟัง ดังนั้นผู้ประกาศข่าวจึงมีส่วนสำคัญต่อความสำเร็จของรายการข่าวทางวิทยุกระจายเสียง

ดังนั้นคุณสมบัติของผู้ประกาศข่าวจึงเป็นสิ่งที่มีความสำคัญ ญัฐนันท์ ศิริเจริญ (2553, หน้า 34) กล่าวว่าผู้ประกาศต้องมีคุณสมบัติที่จำเป็นซึ่งแบ่งได้เป็น 2 ประเภทใหญ่ๆ คือ

1. คุณสมบัติเฉพาะตัว

2. คุณสมบัติตามที่กฎหมายกำหนดคุณสมบัติเฉพาะตัวได้แก่เป็นผู้ที่มีเสียงซึ่งมีคุณภาพคือ การมีธรรมชาติของเสียงที่แจ่มใสชวนฟังไม่สิ้นเครือหรือเสียงสากแหบแห้งที่ฟังแล้ว น่ารำคาญไม่น่าติดตามรับฟัง มีความสามารถในการถ่ายทอดสาร (Communicate Ideas) ได้อย่างมีประสิทธิภาพเพราะงานผู้ประกาศมีหน้าที่หลักคือการถ่ายทอดสาร ไปสู่ผู้ฟัง ผู้ชม ดังนั้นถ้าขาดคุณสมบัติข้อนี้ คงยากที่จะทำหน้าที่ให้ได้ดี การถ่ายทอดสารเริ่มตั้งแต่การมีสารที่จะถ่ายทอด เมื่อมีสารแล้วก็ต้องตีความสารแล้วจึงนำเสนอสารมีเนื้อหาที่จะบอกกล่าวเล่าสู่ผู้ฟังผู้ฟังซึ่งเนื้อหานั้นอาจจะมีผู้เตรียมการให้ในรูปของบท (Script) เมื่อได้รับบทแล้วก่อนจะนำเสนอจำเป็นต้องทำความเข้าใจในบทนั้นๆ โดยการตีความ (Interpret Copy) ในบทซึ่งนับเป็นจุดเริ่มต้นที่สำคัญเพราะก่อนจะส่งสารถ้าเราในฐานะผู้ส่งสารไม่เข้าใจสารอย่างถ่องแท้ทั้งในแง่ความหมายเนื้อความอารมณ์ของสารอาจสื่อสารผิดพลาดได้เมื่อตีความเข้าใจแล้วจึงนำเสนอด้วยรูปแบบต่างๆ เช่น การพูดเล่า การอ่านการบรรยาย การวิเคราะห์ การสนทนา การสัมภาษณ์ เป็นต้น ส่วนการนำเสนอต้องให้ความสำคัญกับการออกเสียงที่ถูกต้องตามอักขรวิธีคำนึงถึงการใช้ภาษาที่ถูกต้องตามหลักการมีลีลาการนำเสนอที่เหมาะสมกับรูปแบบต่างๆ

มีความรับผิดชอบเนื่องจากผู้ประกาศต้องสื่อสารผ่านสื่อมวลชนไปยังผู้คนจำนวนมาก หลากหลายจึงต้องมีความรับผิดชอบต่อตรงให้รอบคอบก่อนจะสื่อสาร

มีความสามารถในการตัดสินใจสามารถควบคุมอารมณ์ความรู้สึกได้ดีเพราะขณะ ออกอากาศโดยเฉพาะอย่างยิ่งกรณีที่เป็นรายการสดอาจเกิดเหตุการณ์ที่ไม่คาดคิดจึงต้องมีความสามารถในการตัดสินใจแก้ปัญหาเฉพาะหน้าได้

มีความตรงต่อเวลาด้วยงานผู้ประกาศนั้นเป็นงานที่ "มีนัด"ไว้กับประชาชนซึ่งมีอาจ ผัดผ่อนได้ตามใจชอบ

มีความเชื่อมั่นในตนเองเพื่อเป็นพื้นฐานในการสื่อสารได้อย่างมั่นใจทำให้ผู้ฟังผู้ชมเกิดความศรัทธาเชื่อถือในสารที่สื่อไปถึง

มีความสนใจใฝ่รู้มีความกระตือรือร้นสนใจปัญหาข่าวคราวรอบตัวเพื่อที่จะเป็นพื้นฐานความรู้ในการเชื่อมโยงหรือถ่ายทอดสู่ผู้ฟังผู้ชมได้มีอารมณ์ดีแจ่มใสเพื่อช่วยส่งเสริมให้เสียง ฟังดูรื่นหูและใบหน้ามองดูสบายตาต่อผู้ฟังผู้ชม

เฉลิมศรี หุ่นเจริญ (2544, หน้า 510) กล่าวถึงหลักการใช้ภาษาในการดำเนินรายการ วิทยุกระจายเสียง มีไว้ดังนี้

1. ใช้ภาษาที่ฟังแล้วเข้าใจง่ายที่สุด เท่าที่จะทำได้ ยกเว้นคำราชาศัพท์
2. ใช้ถ้อยคำหรือความที่ใช้ต้องแสดงความหมายในแง่เดียว เพื่อไม่ให้ผู้ฟังสับสน หรือเกิดความสงสัย เพราะผู้ฟังวิทยุไม่อาจย้อนถามผู้พูดได้เหมือนผู้ฟังในห้องหรือในชั้นเรียน
3. ต้องใช้ถ้อยคำที่สุภาพน่าฟังไม่ดูถูกดูหมิ่นผู้ฟัง
4. ต้องรักษาแนวของเรื่องให้อยู่ในจุดที่ต้องการ ไม่ใช้ภาษาที่วกวนสับสนและพูดออกนอกเรื่อง ตลอดจนการใช้ถ้อยคำพูดตลกเล่นกับผู้ฟังมากเกินไป

ทั้งนี้ข่าวสามารถนำเสนอได้ทางสื่อต่างๆ ซึ่งในปัจจุบันนั้นมีมากและหลายแขนงกว่าในอดีต ซึ่งเป็นผลมาจากการพัฒนาด้านเทคโนโลยีการสื่อสารอย่างไม่หยุดยั้ง แต่สื่อวิทยุกระจายเสียง ก็ยังคงเป็นสื่อที่มีความครอบคลุมพื้นที่และเข้าถึงผู้รับสารได้อย่างกว้างขวาง เป็นเพราะสื่อวิทยุมีการวางเครือข่ายและสถานีออกอากาศครอบคลุมเกือบทุกพื้นที่ และจุดเด่นของสื่อวิทยุคือการเข้าถึงผู้ฟังได้ง่าย ไม่ว่าผู้ฟังจะทำกิจกรรมโดยอยู่ที่ตาม เช่น ขณะเดินทาง ขณะขับรถ หรือแม้แต่การพักผ่อน ดังนั้นจึงกล่าวได้ว่าวิทยุเป็นสื่อที่เข้าถึงผู้ฟังได้ง่าย สร้างความเข้าใจได้อย่างรวดเร็วมากกว่าสื่ออื่น ณัฐนันท์ ศิริเจริญ(2553, หน้า 5) กล่าวว่า สื่อวิทยุเป็นสื่อที่เข้าถึงประชาชนได้ใน "ทุกชนชั้น" เป็นอีกหนึ่งทางเลือกที่จะรับฟังข่าวสารข้อมูลและความเพลิดเพลินจากรายการประเภทต่างๆ ได้อย่าง "สะดวกง่ายดายอิสระรวดเร็วต้นทุนน้อย" การเปิดรับฟังข่าวสารหรือ

ความบันเทิงจากสื่อวิทยุจะมีบรรยากาศที่แตกต่างจากสื่ออื่นๆ เพราะวิทยุจะให้ความรู้สึกที่ใกล้ชิดสนิทสนมกับผู้รับสารได้ดีเนื่องด้วยเป็นสื่อที่เสมือนกำลังนั่งคุยกันอยู่ใกล้ๆ นักจัดรายการกับผู้ฟังจะรู้สึกคุ้นเคยกันมากขึ้น

กาญจนา มีศิลปวิภักย์ (2548, หน้า 79) ได้กล่าวถึงบทบาทของสื่อวิทยุกระจายเสียงในชีวิตประจำวันของประชาชนว่าสื่อวิทยุกระจายเสียงมีบทบาทต่อชีวิตประจำวันของประชาชนเป็นอย่างมาก และยังมีแง่มุมการมองที่หลากหลาย ซึ่งเป็นผลสะท้อนมาจากการดำเนินงานและสิ่งทีกระทบต่อสังคมในแง่มุมต่าง ๆ เช่น วิทยุเป็นสื่อมวลชนที่ใช้เสียง รวดเร็วในการนำเสนอ ผู้จัดรายการจะเป็นผู้รับผิดชอบ การรายงานข่าววิทยุแตกต่างจากหนังสือพิมพ์ซึ่งจะเน้นเรื่องความใกล้ชิด ยึดหลักความถูกต้อง การจัดรายการวิทยุสามารถดำเนินการได้หลายรูปแบบ เช่น ความบันเทิง ข่าวสารความรู้ การศึกษา เป็นต้น

วิทยุกระจายเสียงจัดว่าเป็นสื่อมวลชนประเภทหนึ่งดังนั้นก็จะมีบทบาทหน้าที่หลักๆ เช่นเดียวกับสื่อมวลชนอื่นๆ ชลลดาและพูนทรัพย์, 2539 (อ้างอิงใน อุษา บิ๊กกินส์ ,2546, หน้า 25) กล่าวคือ

1.ให้ข่าวสารวิทยุกระจายเสียงมีส่วนส่งเสริมด้านการเสนอข่าวอย่างยิ่งเพราะมีความฉับไวมีความน่าเชื่อถือและสามารถเข้าถึงกลุ่มผู้ฟังได้อย่างรวดเร็วดังนั้นก็เมื่อมีเรื่องราวต่างๆ เกิดขึ้นวิทยุจึงสามารถรายงานข่าวได้อย่างทันเหตุการณ์

2.เสนอความคิดเห็นวิทยุถือเป็นเวทีแสดงความคิดเห็นของประชาชนและรัฐบาลทั้งนี้ขึ้นอยู่กับนโยบายของสถานีและกฎระเบียบในสังคมการอภิปรายและวิพากษ์วิจารณ์ต่างๆ สามารถสอดแทรกได้ในทุกรายการได้แก่รายการวิเคราะห์ข่าวรายการสัมภาษณ์รายการสารคดีรายการโทรศัพท์จากผู้ฟังและรายการแสดงความคิดเห็นของประชาชน (Vox Pop)

3.ให้การศึกษาวิद्यุมีบทบาทในการให้ความรู้และการศึกษาทั้งในและนอกระบบโรงเรียนวิทยุสามารถใช้เป็นสื่อเพื่อการศึกษาได้เป็นอย่างดีเพราะราคาไม่แพงไม่มีข้อจำกัดเกี่ยวกับกระแสไฟฟ้าและการคมนาคมไม่มีอุปสรรคเกี่ยวกับการรู้หนังสือสามารถส่งสัญญาณไปในพื้นที่ห่างไกลและชนบท

4.ความบันเทิงวิทยุมีบทบาทสำคัญในการให้ความบันเทิงเช่นรำนการเพลงรายการละครวิทยุและรายการกีฬาโดยผู้ฟังสามารถใช้จินตนาการตามและเพลิดเพลินกับเสียงดนตรีในขณะที่ทำกิจกรรมอื่นๆในชีวิตประจำวันได้อีกด้วยนอกจากนี้วิทยุขาวนั้เบาที่ยังสามารถพกพาไปได้ทุกที่จึงถือว่าเป็นสื่อที่ให้ความบันเทิงและเป็นที่ยอมรับอย่างแพร่หลาย

บุญเกื้อ ควรหาเวช, 2545 (อ้างถึงในรพีพรรณ ขวตพุทรา, 2553, หน้า 25) กล่าวถึงองค์ประกอบที่สำคัญในการผลิตรายการวิทยุกระจายเสียงควรมีดังนี้

1. ผู้ฟัง (Audience) หมายถึงกลุ่มผู้ฟังที่เป็นเป้าหมายของการจัดรายการ (Target Audience) จะเป็นผู้ตัดสินใจว่ารายการที่จัดประสบความสำเร็จหรือไม่ผู้จัดรายการจะต้องรู้ว่ากลุ่มผู้ฟังรายการเป็นใครนอกจากจะรู้ว่าเป็นกลุ่มใดแล้วควรจะรู้ให้ลึกลงไปถึงประวัติพฤติกรรมและทัศนคติของคนในกลุ่มนั้นด้วย

2. เนื้อหา (Content) หมายถึงเรื่องราวต่างๆที่ผู้จัดรายการต้องการให้ผู้ฟังได้ฟังกันการบรรจุเนื้อหาควรจะสอดคล้องกับผู้ฟังเป้าหมายซึ่งอาจพิจารณาถึงระดับการศึกษาของผู้ฟังได้เป็น 3 กลุ่มคือ

2.1 กลุ่มระดับการศึกษาสูงคือตั้งแต่ระดับอุดมศึกษาขึ้นไป

2.2 กลุ่มระดับการศึกษาปานกลางคือระดับการศึกษา (ม.1-ม.6)

2.3 กลุ่มระดับการศึกษาต่ำคือระดับประถมศึกษา (ผู้ที่ไม่ได้รับการศึกษา-ป.6)

3. วิธีเสนอ (Technique of Programming Presentation) วิธีเสนอรายการเป็นกระบวนการที่จะนำเนื้อหาหรือเรื่องราวต่างๆไปสู่ผู้ฟังอย่างมีศิลปะการเสนอรายการโดยนำเรื่องมาพูดอย่างตรงไปตรงมาเหมือนการบรรยายในห้องเรียนเป็นสิ่งที่น่าเบื่อทางวิทยุส่วนสำคัญที่ควรนำมาพิจารณาในการเสนอประกอบด้วยส่วนสำคัญ 5 ประการคือ

3.1 ภาษาพูด (Language) ควรใช้ภาษาที่เข้าใจง่ายหากเป็นประโยคควรเป็นประโยคสั้นๆกะทัดรัดและเหมาะสมกับสภาพของการรับฟังวิทยุของผู้ฟังโดยทั่วไป

3.2 สลีการพูด (Style) ไม่ควรพูดเหมือนกับอ่านหนังสือควรพูดเหมือนคุยกับเพื่อนอย่าคิดว่ากำลังกล่าวปราศรัยกับคนฟังจำนวนมากเพราะจะทำให้ขาดความเป็นกันเอง ขณะที่ลีการพูดของแต่ละคนก็มีแบบฉบับของตนเองแต่สิ่งสำคัญจะต้องให้เหมาะกับรูปแบบของรายการนำเสียงต้องแสดงถึงความจริงใจไม่ถูกผู้ฟังหรือคิดว่าผู้ฟังไม่รู้เท่าตนเอง

3.3 เพลงประกอบ (Programmed Music) จะช่วยให้รายการน่าฟังและผ่อนคลายความตึงเครียดการใช้เพลงประกอบในรายการอาจมีวัตถุประสงค์ 4 ประการคือแนะนำรายการค้นรายการสร้างบรรยากาศหรือเป็นเนื้อหาส่วนหนึ่งของรายการเปลี่ยนจากหรือเรื่องราวที่จะพูด

3.4 เสียงประกอบ (Sound Effect) เป็นเสียงที่เกิดขึ้นในธรรมชาติหรือเป็นเสียงที่สามารถประดิษฐ์ขึ้นมาเพื่อนำมาสอดแทรกในรายการทำให้มีบรรยากาศสมจริงและช่วยให้ผู้ฟังเกิดจินตนาการตามได้รวดเร็วขึ้นเช่นเสียงนกร้อง เสียงน้ำไหล เสียงฝนตก เสียงเปิดประตูเสียงป้อน เป็นต้น

3.5 ความหลากหลาย (Variety) และความเป็นอันหนึ่งอันเดียวกัน (Unity) การเสนอรายการข่าวให้มีความหลากหลายมาก จะช่วยให้รายการข่าวไม่น่าเบื่อ ความหลากหลายจะเกิดขึ้นได้ต้องอาศัยภาษาพูดและลีลาการพูดและเพลงประกอบหรือเสียงประกอบแต่การมีความหลากหลายมากเกินไปจะเป็นผลดีต่อการเสนอรายการเสมอไปทั้งนี้ต้องอยู่ที่ความเหมาะสมของรายการ ด้วยนอกจากรายการจะมีความหลากหลายแล้วจะต้องมีความเป็นอันหนึ่งอันเดียวกันด้วยทั้งในแง่เนื้อหาและวิธีเสนอ

4. เวลาออกอากาศ (Air Time) เป็นตัวกำหนดให้ผลิตรายการในรูปแบบใดได้บ้างเพราะเวลาออกอากาศหมายถึงเวลาที่ผู้ฟังเป้าหมายพร้อมที่จะฟังรายการต่างๆจากผู้จัดผู้จัดควรค้นหาให้ได้ว่าเวลานั้นเหมาะกับผู้ฟังเป้าหมายกลุ่มไหนบ้างแล้วจึงมาวางแผนรายการให้เหมาะสม

5. การประเมินผล (Evaluation) ความสำเร็จของการจัดรายการวิทยุขึ้นอยู่กับความต้องการของผู้ฟังอย่างเดียวกันนั้นผู้จัดจึงจำเป็นต้องรู้จักประเมินผลรายการของตนเองจากผู้ฟังทั้งก่อนเริ่มลงมือจัดและจัดไปเรียบร้อยแล้วซึ่งอาจประเมินผลอย่างไม่มีระบบและมีระบบซึ่งจำเป็นต้องหาเป็นประจำเป็นระยะๆไป

วิทยุกระจายเสียงแบ่งออกเป็น 2 กลุ่มคือสถานีวิทยุเชิงพาณิชย์และสถานีวิทยุไม่มุ่งหวังเชิงพาณิชย์และรายการวิทยุกระจายเสียงก็มีหลายประเภท นภาพกรณ์ อัจฉริยะกุล, 2530 (อ้างถึงใน เทียนชัย เพียรวิบูลย์กิจ, 2550 หน้า 25) ใช้แนวคิดเรื่องบทบาทหน้าที่ของการสื่อสารเป็นหลักในการจำแนกรายการวิทยุกระจายเสียงออกเป็น 4 ประเภทดังนี้

1. รายการวิทยุกระจายเสียงประเภทข่าวสารคือรายการที่บอกกล่าวหรือประกาศให้ผู้ฟังรู้ว่าใคร ทำอะไร ที่ไหน เมื่อไหร่ และอย่างไรเพื่อให้ผู้ฟังสามารถติดตามเหตุการณ์และความเคลื่อนไหวเพื่อประโยชน์ต่อความเป็นอยู่ในสังคมได้อย่างทันสมัยอยู่ตลอดเวลา

2. รายการวิทยุกระจายเสียงประเภทให้ความรู้คือรายการที่มุ่งส่งเสริมด้านวิชาความรู้ วัฒนธรรมอาชีพแนวทางการดำเนินชีวิตการแลกเปลี่ยนความคิดเห็นเพื่อให้มีชีวิตความเป็นอยู่อย่างมีความสุขในสังคมและนำความจริงญ์ก้าวหน้ามาสู่ตัวเองได้

3. รายการวิทยุกระจายเสียงประเภทความบันเทิงคือรายการที่ส่งเสริมความรื่นเริงบันเทิงใจให้คลายความเครียดจึงมักเป็นรายการที่ไม่เน้นสาระทางวิชาการแต่จะมุ่งเสนอเพื่อให้ผู้ฟังเกิดความสบายใจ

4. รายการวิทยุกระจายเสียงประเภทบริการสาธารณะคือรายการที่จัดขึ้นเป็นบริการแก่สาธารณะโดยไม่มีค่าตอบแทนมุ่งให้บริการความรู้สาระทั่วไปและข่าวสารสำคัญประจำวันที่เกี่ยวข้องกับกิจกรรมของสาธารณะเพื่อเป็นสวัสดิการให้แก่ประชาชนทั่วไป

ปัจจุบันมีการแข่งขันกันทั้งในเชิงธุรกิจหากเป็นวิทยุกระจายเสียงเชิงพาณิชย์ และในแง่ของตัวชีวิตในแง่ของจำนวนผู้ฟังรายการหากเป็นสื่อวิทยุกระจายเสียงของส่วนราชการหรือสื่อวิทยุกระจายเสียงที่ไม่หวังผลกำไร ทำให้แต่ละสถานีต้องพัฒนาเนื้อหา คิดค้นรูปแบบรายการให้สามารถดึงความสนใจของผู้ฟังได้ เพราะหากแม้ว่าสถานีวิทยุกระจายเสียงนั้นๆจะมีเนื้อหารายการที่ดีเพียงใด แต่ไม่สามารถทำให้กลุ่มเป้าหมายเปิดรับฟังได้ก็เท่ากับว่าทำให้เกิดประโยชน์ใดๆ

ทั้งนี้ข่าวของสถานีวิทยุกระจายเสียงแห่งประเทศไทย อยู่ภายใต้การกำกับดูแลของกรมประชาสัมพันธ์ สำนักนายกรัฐมนตรีมุ่งเน้นการให้ข้อมูลข่าวสารอย่างครอบคลุมทุกด้าน อาทิ การศึกษา การเมืองสังคม เศรษฐกิจ และศิลปวัฒนธรรม ให้แก่ประชาชนทั่วประเทศ โดยมีการนำเสนอข้อมูลทุกวัน เพื่อให้เกิดความฉับไวทันต่อเหตุการณ์ อีกทั้งยังมีความถูกต้องน่าเชื่อถือ ซึ่งเป็นไปตามพันธกิจหลักของกรมประชาสัมพันธ์ในการนำเสนอข้อมูลข่าวสารที่เป็นประโยชน์สู่ประชาชน

ทฤษฎีการรับรู้ (Perception Theory)

ทฤษฎีการรับรู้ (Perception Theory) การรับรู้เป็นพื้นฐานการเรียนรู้ที่สำคัญของบุคคล เพราะการตอบสนองพฤติกรรมใดๆจะขึ้นอยู่กับ การรับรู้จากสภาพแวดล้อมของตนและความสามารถในการแปลความหมายของสภาพนั้นๆ ดังนั้นการเรียนรู้ที่มีประสิทธิภาพ จึงขึ้นอยู่กับปัจจัยการรับรู้และสิ่งเร้าที่มีประสิทธิภาพซึ่งปัจจัยการรับรู้ประกอบด้วย ประสาทสัมผัส และปัจจัยทางจิตคือ ความรู้เดิม ความต้องการ และเจตคติ เป็นต้น การรับรู้จะประกอบด้วยกระบวนการสามด้าน คือ การรับสัมผัส การแปลความหมายและอารมณ์

การรับรู้เป็นผลเนื่องมาจากการที่มนุษย์ใช้อวัยวะรับสัมผัส (Sensory Motor) ซึ่งเรียกว่า เครื่องรับ (Sensory) ทั้ง 5 ชนิด คือ ตา หู จมูก ลิ้น และผิวหนัง จากการวิจัยมีการค้นพบว่าการรับรู้ของคนเกิดจากการเห็น 75% จากการได้ยิน 13% การสัมผัส 6% กลิ่น 3% และรส 3% การรับรู้จะเกิดขึ้นมากน้อยเพียงใด ขึ้นอยู่กับสิ่งที่มีอิทธิพล หรือปัจจัยในการรับรู้ ได้แก่ ลักษณะของผู้รับรู้ ลักษณะของสิ่งเร้า การที่มนุษย์จะรับรู้และสามารถพัฒนาจนเป็นการเรียนรู้ได้ดีหรือไม่ นั้น ย่อมขึ้นอยู่กับองค์ประกอบต่าง ๆ ดังนี้ (ศิริวรรณ เสรีรัตน์, 2545, หน้า 139)

1. สติปัญญา ผู้มีสติปัญญาสูงกว่า ย่อมรับรู้ได้ดีกว่าผู้มีสติปัญญาต่ำกว่า
2. การสังเกตและพิจารณา ขึ้นอยู่กับความชำนาญ และความสนใจต่อสิ่งเร้า

3. คุณภาพของจิตในขณะนั้น ถ้ามีความเหนื่อยอ่อน เครียด หรืออารมณ์ขุ่นมัว อาจทำให้แปลความหมายของสิ่งเร้าที่สัมผัสได้ไม่ดี แต่ในทางตรงกันข้าม หากสภาพจิตใจผ่องใสปลอดโปร่ง ก็จะทำให้การรับรู้และการเรียนรู้เป็นไปด้วยดี

การจัดระบบการรับรู้มนุษย์เมื่อพบสิ่งเร้าไม่ได้รับรู้ตามที่สิ่งเร้าปรากฏแต่นำมาจัดระบบตามหลักดังนี้ (สุขสันต์ สุสันทัต, 2554, หน้า 22)

1. หลักแห่งความคล้ายคลึง (Principle of Similarity) สิ่งเร้าใดที่มีความคล้ายกันจะรับรู้ว่าเป็นพวกเดียวกัน โดยบุคคลจะรับรู้ได้ขึ้นเมื่อสิ่งเร้ามาเร้าประสาทที่ตื่นตัว เกิดการรับสัมผัสกับอวัยวะรับสัมผัสด้วยประสาททั้ง 5 แล้วส่งกระแสสัมผัสไปยังระบบประสาทส่วนกลาง ทำให้เกิดการแปลความหมายขึ้น โดยอาศัยประสบการณ์เดิมและอื่นๆ ว่าสิ่งนั้นมีลักษณะ รูปร่าง และอื่นๆ ที่คล้ายกัน

2. หลักแห่งความใกล้ชิด (Principle of Proximity) สิ่งเร้าที่มีความใกล้กันจะรับรู้ว่าเป็นพวกเดียวกัน โดยบุคคลจะรับรู้ได้ขึ้นเมื่อสิ่งเร้ามาเร้าประสาทที่ตื่นตัว เกิดการรับสัมผัสกับอวัยวะรับสัมผัสด้วยประสาททั้ง 5 แล้วส่งกระแสสัมผัสไปยังระบบประสาทส่วนกลาง ทำให้เกิดการแปลความหมายขึ้น โดยอาศัยประสบการณ์เดิมและอื่น ๆ ว่าสิ่งนั้นมีความสัมพันธ์กัน มีลักษณะรูปร่าง ที่คล้ายกัน

3. หลักแห่งความสมบูรณ์ (Principle of Closure) เป็นการรับรู้สิ่งที่ไม่สมบูรณ์ให้สมบูรณ์ขึ้น โดยบุคคลจะรับรู้ได้ขึ้นเมื่อ สิ่งเร้ามาเร้าประสาทที่ตื่นตัว เกิดการรับสัมผัสกับอวัยวะรับสัมผัสด้วย ประสาททั้ง 5 แล้วส่งกระแสสัมผัสไปยังระบบประสาทส่วนกลาง ทำให้เกิดการแปลความหมายขึ้น โดยอาศัยประสบการณ์เดิมและอื่น ๆ ว่าสิ่งนั้นไม่สมบูรณ์

ลำดับขั้นของการรับรู้ในกระบวนการรับรู้ของคนเรานั้น จะประกอบด้วยลำดับขั้นตอนพื้นฐานที่สำคัญ 3 ขั้นตอนด้วยกัน คือ

1. ประสบการณ์ (Experiences) ในบุคคลปกติทุกคนจะมีประสาทรับรู้อยู่ด้วยกันทั้งนั้น ส่วนใหญ่ที่เป็นที่เข้าใจก็คือ ประสาทสัมผัสทั้งห้า ซึ่งได้แก่ ตา หู จมูก ลิ้น และผิวหนัง ประสาทรับรู้เหล่านี้จะเป็นเสมือนช่องประตูที่จะให้บุคคลได้รับรู้และตอบสนองต่อสิ่งเร้าต่าง ๆ ถ้าไม่มีประสาทรับรู้ เหล่านี้แล้ว บุคคลจะไม่มีโอกาสรับรู้หรือมีประสบการณ์ใด ๆ เลย ซึ่งก็เท่ากับเขาไม่สามารถเรียนรู้ สิ่งใด ๆ ได้ด้วยประสบการณ์ต่าง ๆ ที่บุคคลได้รับนั้นย่อมจะแตกต่างกัน บางชนิดก็เป็นประสบการณ์ตรง บางชนิดเป็นประสบการณ์แทน บางชนิดเป็นประสบการณ์รูปธรรม และบางชนิดเป็นประสบการณ์นามธรรม หรือเป็นสัญลักษณ์

2. ความเข้าใจ (Understanding) หลังจากบุคคลได้รับประสบการณ์แล้ว ขั้นต่อไป ก็คือตีความหมายหรือสร้างมโนคติ (Concept) ในประสบการณ์นั้น กระบวนการนี้เกิดขึ้นในสมองหรือจิตของบุคคล เพราะสมองจะเกิดสัญญาน (Percept) และมีความทรงจำ (Retain) ขึ้นซึ่งเราเรียกกระบวนการนี้ว่า "ความเข้าใจ" ในการเรียนรู้นั้น บุคคลจะเข้าใจประสบการณ์ที่เขาประสบได้ก็ต่อเมื่อเขาสามารถจัดระเบียบ (Organize) วิเคราะห์ (Analyze) และสังเคราะห์ (Synthesis) ประสบการณ์ต่าง ๆ จนกระทั่งหาความหมายอันแท้จริงของประสบการณ์นั้นได้

3. ความนึกคิด (Thinking) ความนึกคิดถือว่าเป็นขั้นสุดท้ายของการเรียนรู้ ซึ่งเป็นกระบวนการที่เกิดขึ้นในสมอง โดยความนึกคิดที่มีประสิทธิภาพนั้น ต้องเป็นความนึกคิดที่สามารถจัดระเบียบ (Organize) ประสบการณ์เดิมกับประสบการณ์ใหม่ที่ได้รับให้เข้ากันได้ สามารถที่จะค้นหาความสัมพันธ์ระหว่างประสบการณ์ทั้งเก่าและใหม่ ซึ่งเป็นหัวใจสำคัญที่จะทำให้เกิดบูรณาการการเรียนรู้อย่างแท้จริง

ทั้งนี้ กระบวนการรับรู้จะเกิดขึ้นได้ต้องประกอบด้วย (จำเนียร โชติช่วง, 2516, หน้า 83) องค์ประกอบดังต่อไปนี้

1. การสัมผัสหรืออาการสัมผัส คนเรารู้โดยผ่านประสาทสัมผัสทั้ง 5 เป็นเครื่องมือสำคัญในการรับสัมผัส แล้วส่งไปเป็นประสบการณ์ทางสมองเพื่อให้เกิดการรับรู้ต่อไป

2. ชนิดและธรรมชาติของสิ่งเร้าและการรับรู้ ปกติแล้วมนุษย์เราสามารถรับรู้และเข้าใจได้ทันที โดยไม่ต้องสัมผัสสิ่งเร้าทั้งหมด เนื่องจากสามารถเชื่อมโยงการรับรู้เข้ากับประสบการณ์เดิมที่ได้เรียนรู้และสะสมมาจากประสบการณ์

3. การแปลความหมายของการสัมผัสกับการรับรู้ มักเกิดขึ้นควบคู่กับการรับสัมผัสเสมอ ถ้ามนุษย์ถูกเร้าจากสิ่งที่ไม่เคยพบเห็นมาก่อน ก็จะแปลความหมายสิ่งนั้นๆ โดยนำไปเปรียบเทียบกับสิ่งที่เคยพบเห็นมาแล้วนั่นเอง

4. ประสบการณ์เดิมกับการรับรู้ในการแปลความหมาย หรือตีความของความรู้สึกรจากการสัมผัส เพื่อให้เป็นการรับรู้ในสิ่งหนึ่งสิ่งใดนั้น บุคคลจำเป็นต้องใช้ประสบการณ์เดิมหรือความรู้เดิม หรือความชัดเจนที่มีมาแต่หนหลัง บางทีการขาดความรู้หรือประสบการณ์เดิมก็อาจทำให้บุคคลเกิดการรับรู้ที่คลาดเคลื่อนไปจากความจริงได้

แนวคิดของ (Schramm, 1973, p.58) ซึ่งได้กล่าวถึงองค์ประกอบที่มีบทบาทสำคัญต่อการเลือกสรรสารของมนุษย์ ได้แก่

1. ประสบการณ์ ทำให้ผู้รับสารแสวงหาข่าวสารแตกต่างกัน

2. การประเมินสาร ประโยชน์ของข่าวสาร ผู้รับสารแสวงหาข่าวข่าวสารเพื่อสนองจุดประสงค์ของตนอย่างใดอย่างหนึ่ง

3. ภูมิหลังต่างกัน ก็ทำให้มีความสนใจต่างกันด้วย

4. การศึกษาและสภาพแวดล้อมทำให้มีความแตกต่างในการเลือกรับสื่อและเนื้อหาข่าวสาร

5. ความสามารถในการรับสาร เกี่ยวกับสภาพร่างกายและจิตใจ ทำให้พฤติกรรมการเปิดรับข่าวสารแตกต่างกัน

6. บุคลิกภาพมีผลต่อการเปลี่ยนแปลงทัศนคติการโน้มน้าวจิตใจและพฤติกรรมของผู้รับสาร

7. สภาพทางอารมณ์ของผู้รับสาร ทำให้ผู้รับสารเข้าใจ หรือเป็นอุปสรรคต่อความเข้าใจใจความหมายของสารได้

8. ทัศนคติเป็นตัวกำหนดท่าทีของการรับข่าวสาร และตอบสนองต่อสิ่งเร้าหรือข่าวสารที่ได้พบ

การเลือกรับสื่อ นั้น นอกจากจะช่วยสนับสนุนความคิด ทัศนคติ หรือ ความเข้าใจที่มีอยู่เดิมแล้ว ยังเป็นการแสวงหาเพื่อนำไปใช้ประโยชน์และตอบสนองความพึงพอใจของผู้รับสื่อได้อีกด้วย ดังนั้นทฤษฎีการรับรู้มีความจำเป็นต่อการศึกษาวิจัยเรื่อง "ความพึงพอใจและการใช้ประโยชน์ของผู้ฟังที่มีต่อข่าวของสถานีวิทยุกระจายเสียงแห่งประเทศไทย" เนื่องจากจะสามารถทำให้ทราบความสัมพันธ์ของการเปิดรับรายงานข่าวของสถานีวิทยุกระจายเสียงแห่งประเทศไทยที่มีต่อการรับรู้ของบุคคล ซึ่งจะนำไปสู่การเกิดความพึงพอใจในทางใดทางหนึ่งต่อข่าวของสถานีวิทยุกระจายเสียงแห่งประเทศไทยและนำไปสู่การเลือกที่จะใช้ประโยชน์หรือไม่ใช้ประโยชน์จากข่าวสารที่ได้รับ ซึ่งลักษณะความสัมพันธ์ทั้งหมดนี้ได้ใช้เป็นส่วนหนึ่งในการกำหนดกรอบแนวคิดในการทำการศึกษาและใช้ในการสร้างแบบสอบถาม

ทฤษฎีการใช้ประโยชน์และความพึงพอใจ

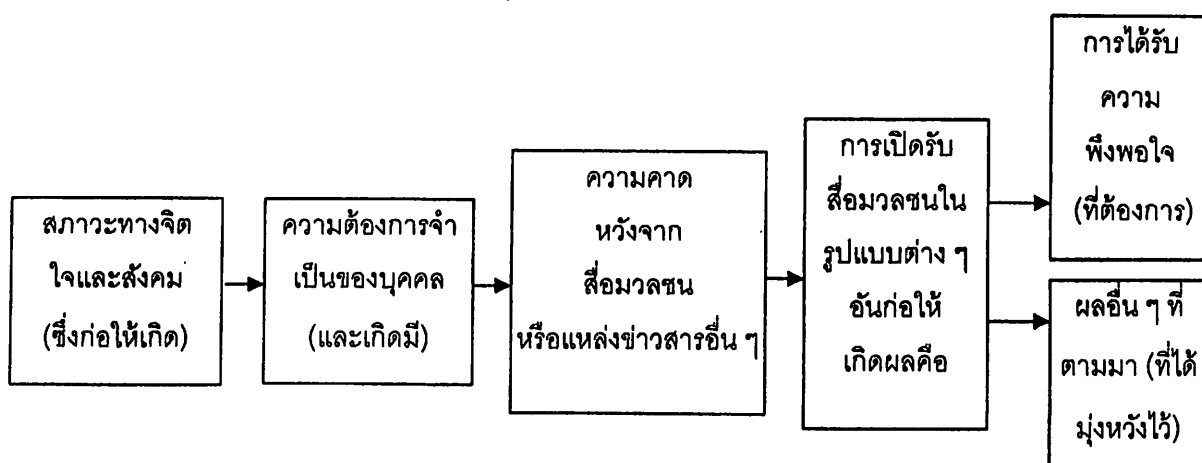
ทฤษฎีการใช้ประโยชน์และความพึงพอใจถูกพูดถึงในครั้งแรกโดยแคทซ์ และคณะ Katz, Blumler & Gurevitch 1974, p. 21 (อ้างถึงใน สมจัญ กลิ่นสุวรรณ, 2554, หน้า 33) โดยแคทซ์ได้ศึกษาว่าการวิจัยทางการสื่อสารควรจะเปลี่ยนแปลงจากแนวคิดที่มุ่งหาคำตอบจากคำถามที่ว่า "สื่อส่งผลกระทบอย่างไรต่อปัจเจกบุคคล" เช่น ทำให้คนมีพฤติกรรม หรือมองโลกในแง่ร้ายมากขึ้น ทฤษฎีการใช้ประโยชน์ (Uses and Gratifications) มุ่งเน้นที่จะหาคำตอบว่า "ทำไมคนถึงเลือกใช้สื่อ" หรือ "ผู้รับสารกระทำอย่างไรต่อสื่อ" ทฤษฎีนี้มองว่า บุคคลมี

ทางเลือกและมีเสรีภาพในการใช้สื่อ ทางเลือกและการตัดสินใจในการใช้สื่อที่แต่ละบุคคลเลือกนั้น ขึ้นอยู่กับความต้องการส่วนบุคคล และคุณค่าที่ผู้รับสารแต่ละคนต้องการจะเติมเต็ม

แคทซ์และคณะ Katz E.& Others ,1974 (อ้างถึงใน ธนัสดี เกษมไชยานันท์, 2544, หน้า 27-28) ได้อธิบายแบบแผนการใช้ประโยชน์และการได้รับความพึงพอใจจากสื่อมวลชนของผู้รับสารไว้ว่ามีจุดกำเนิดมาจากสภาวะทางจิตใจและสังคมที่มาจากความต้องการซึ่งสิ่งเหล่านี้ที่จะก่อให้เกิดความคาดหวังจากสื่อมวลชนหรือแหล่งสารอื่นอันนำไปสู่รูปแบบต่างๆของการมีโอกาสได้รับสารจากสื่อมวลชนและก่อให้เกิดผลที่สามารถสร้างความพึงพอใจให้กับผู้รับสารซึ่งอาจกล่าวได้ว่าผู้รับสารแต่ละคนใช้สื่อมวลชนเพื่อแสวงหาความพอใจจากสื่อมวลชนที่ตนใช้เพื่อความพอใจผ่อนคลายความเครียด ความรู้หรือเอาประโยชน์ใดประโยชน์หนึ่งเป็นการศึกษากระบวนการรับสารซึ่งมีความแตกต่างไปจากการศึกษาในอดีตที่เน้นศึกษาเรื่องอิทธิพลของสื่อมวลชนต่อผู้รับสาร

แมคควอล McQuail, 1994, p. 318 (อ้างถึงใน ปญดาภิภา จารุสกุล, 2554, หน้า 21) ได้กล่าวว่าทฤษฎีการใช้ประโยชน์และความพึงพอใจว่าเป็นทฤษฎีที่ให้ความสำคัญกับการเลือก การรับรู้ และการตอบสนองต่อสื่อของผู้รับสารเป็นหลัก คือผู้รับสารนั้นรู้ตัวอยู่เสมอและเป็นผู้เลือกสรรช่องทางและเนื้อหาที่เขาต้องการด้วยตนเอง

แคทซ์และคณะ Katz E. & Others, 1974 (อ้างถึงใน ปญดาภิภา จารุสกุล, 2554, หน้า 21-22) ได้อธิบายแนวความคิดเรื่องการใช้ประโยชน์และการได้รับความพึงพอใจจากสื่อมวลชนของผู้รับสารไว้ว่าเป็นการศึกษาผู้รับสารเกี่ยวกับ (1) สภาวะทางสังคมและจิตใจ ซึ่งก่อให้เกิด (2) ความต้องการจำเป็นของบุคคลและเกิดมี (3) ความคาดหวังจากสื่อมวลชนหรือแหล่งข่าวอื่น ๆ แล้วนำไปสู่ (4) การเปิดรับสื่อมวลชนในรูปแบบต่าง ๆ กันอันก่อให้เกิดผลคือ (5) การได้รับความพึงพอใจจากที่ต้องการ และ (6) ผลอื่น ๆ ที่ตามมาซึ่งอาจจะไม่ใช่ผลที่ตั้งเจตนาไว้ก็ได้



ภาพประกอบที่ 2.1 แบบจำลองของการสื่อสารของ Katz และคณะ

แบบจำลองการใช้ประโยชน์และการได้รับความพึงพอใจนี้ได้อธิบายกระบวนการรับสารในการสื่อสารมวลชนและการใช้สื่อมวลชนโดยปัจเจกบุคคลหรือกลุ่มบุคคล ซึ่งแสดงให้เห็นว่าการเลือกบริโภคสื่อมวลชนขึ้นอยู่กับความต้องการหรือแรงจูงใจของผู้รับสารเอง แต่ละคนย่อมมีวัตถุประสงค์มีความตั้งใจและความต้องการใช้ประโยชน์จากสื่อมวลชนเพื่อสนองความพึงพอใจของตนเองด้วยเหตุผลต่างๆ กัน

แคทซ์ และคณะ Katz & Others, 1974, pp. 46-69 (อ้างถึงในจรินทร ธานีศิลปกุล, 2545, หน้า 14) ได้ทำการศึกษาเกี่ยวกับทฤษฎีการใช้ประโยชน์และความพึงพอใจและสร้างมาตรวัดความต้องการทางด้านจิตใจและสังคมมนุษย์ (The Social and Psychological Needs) และความพึงพอใจจากการเปิดรับสื่อมวลชนขึ้น โดยมีองค์ประกอบ 3 อย่างได้แก่

1. Mode คือลักษณะของความต้องการ อาทิ
 - 1.1 ต้องการให้เพิ่มมากขึ้น (Strengthen)
 - 1.2 ต้องการให้ลดน้อยลง (Weaken)
 - 1.3 ต้องการให้ได้มา
2. Connection คือจุดประสงค์ของการติดต่อของบุคคลต่อสิ่งภายนอก ได้แก่
 - 2.1 เพื่อรับข่าวสาร ความรู้ (Information)
 - 2.2 เพื่อความพอใจ เพื่อประสบการณ์ทางอารมณ์ (Gratification)
 - 2.3 เพื่อความเชื่อถือ ความมั่นใจ ความมั่นคงและสถานภาพ (Credibility and Confidence)
 - 2.4 เพื่อเชื่อมโยงความสัมพันธ์ (Contact)
3. Referent คือบุคคลหรือสิ่งภายนอกที่มนุษย์ต้องการเชื่อมโยงการติดต่อไปสู่ ได้แก่
 - 3.1 ตนเอง (Self)
 - 3.2 ครอบครัว (Family)
 - 3.3 เพื่อนฝูง (Friend)
 - 3.4 ผู้ปกครอง สังคม (State and Society)
 - 3.5 ขนบประเพณี วัฒนธรรม (Traditional and Culture)

บลูมเลอร์ Blumler, 1985, p. 44 (อ้างถึงในอริชัย อรรถอุดม, 2545, หน้า 22) ได้จำแนกชุดตัวแปรความพึงพอใจไว้เป็น 4 กลุ่ม ดังนี้

1. ความเพลิดเพลิน (Diversion) ซึ่งออกมาในรูปของการใช้สื่อเพื่อหลบหนีปัญหาเพื่อหลีกเลี่ยงประจำและเพื่อผ่อนคลายอารมณ์

2. ความอยากรู้อยากเห็น (Curiosity)

3. เอกลักษณ์ของปัจเจกบุคคล (Personal Identity) ได้แก่ การอ้างอิงบุคคล (Personal Reference) การค้นหาความจริง (Reality Exploration) และเพื่อให้ได้ข้อมูลมาเป็นแรงเสริมย้าความเชื่อของตนเป็นต้น

4. ติดตามข่าวสาร (Surveillance)

แมคคอม และเบกเกอร์ (McCombs and Becker, 1979, pp.51-52) ได้อธิบายไว้ว่าบุคคลจะใช้เหตุผลในการเลือกเปิดรับสื่อสื่อมวลชนแตกต่างกัน ซึ่งได้ชี้ให้เห็นว่าบุคคลจะใช้สื่อเพื่อตอบสนองความต้องการ 6 ประการ ดังนี้

1. เพื่อต้องการรู้เหตุการณ์ (Surveillance) โดยติดตามความเคลื่อนไหวและสังเกตการณ์รอบตัว เพื่อให้รู้ว่าอะไรกำลังเกิดขึ้น เพื่อให้ทันเหตุการณ์ ทันสมัย และเรียนรู้ว่าอะไรเป็นสิ่งสำคัญที่ควรจะรู้

2. เพื่อต้องการคำแนะนำหรือช่วยตัดสินใจ (Guidance or Decision) ในการปฏิบัติตนให้ถูกต้อง และช่วยในการตัดสินใจในแต่ละวัน โดยเฉพาะในเรื่องที่เกี่ยวกับชีวิตประจำวัน เพื่อความอยู่รอดในระบบสังคมและการเมืองที่เป็นอยู่ ตลอดจนทำให้บุคคลสามารถกำหนดความเห็นของตนต่อสภาวะ หรือเหตุการณ์รอบๆตัว

3. เพื่อนำเอาไปใช้ในการสนทนา (Anticipated Communication) โดยการรับสื่อ ทำให้บุคคลมีข้อมูลที่น่าไปใช้ในการพูดคุยกับผู้อื่น

4. เพื่อความตื่นเต้นหรือการมีส่วนร่วม (Excitement or Participating) เพื่อสร้างความรู้สึกว่าได้อยู่ร่วมอยู่ในเหตุการณ์ที่กำลังเกิดขึ้นด้วย

5. เพื่อเสริมความคิดเห็น (Reinforcement) เพื่อเสริมความคิดเห็นให้มั่นคงยิ่งขึ้น หรือช่วยสนับสนุนการตัดสินใจที่ได้กระทำลงไปแล้ว

6. เพื่อผ่อนคลายและความบันเทิง (Relaxing and Entertainment) เพื่อความเพลิดเพลินรวมทั้งการผ่อนคลายอารมณ์ (Emotional Release)

เวนเนอร์ Wenner, 1985, pp.175-184 (อ้างถึงใน ปญฺดาภิภา จารุสฤฤ, 2554, หน้า 24) ได้ทำการรวบรวมผลงานวิจัยต่าง ๆ ที่มีผู้ทำไว้ และนำมาสร้างแผนที่แสดงความพึงพอใจในการใช้ประโยชน์ ซึ่งแบ่งออกเป็น 4 กลุ่มได้แก่

1. การใช้ข่าวสารเพื่อประโยชน์ทางด้านข้อมูล (Orientation Gratifications) เพื่ออ้างอิงและใช้เป็นแรงเสริมย้าในความสัมพันธ์ระหว่างปัจเจกบุคคลกับสังคม โดยมีรูปแบบของความ

ต้องการที่แสดงออกมาเป็นการติดตามข่าวสาร (Surveillance) การได้มาซึ่งข้อมูลเพื่อช่วยแนะนำพฤติกรรม และช่วยในการตัดสินใจ (Decision Utility) หรือเพื่อช่วยในการลงคะแนนเสียงเลือกตั้ง

2. การใช้ข่าวสารเพื่อเชื่อมโยงระหว่างข้อมูลเกี่ยวกับสังคม (Social Gratifications) ซึ่งรับรู้จากข่าวสารเข้ากับเครือข่ายส่วนบุคคลของปัจเจกบุคคล เช่น การนำข้อมูลไปใช้ในการสนทนากับผู้อื่นเพื่อการชักจูงใจ

3. การใช้ประโยชน์ของข่าวสารเพื่อดำรงเอกลักษณ์ของบุคคล (Para-Social Gratifications) หรือเพื่อการอ้างอิงผ่านตัวบุคคลที่เกี่ยวข้องกับสื่อ หรือปรากฏในเนื้อหาของสื่อ เช่น การชื่นชม หรือยึดถือผู้ประกาศข่าวเป็นแบบอย่างพฤติกรรม

4. การใช้ข่าวสารเพื่อประโยชน์ในการลดหรือผ่อนคลายความตึงเครียดทางอารมณ์หรือเพื่อปกป้องตัวเอง (Para-Social Gratifications) เช่น เป็นการใช้เวลาให้หมดไปเพื่อความเพลิดเพลิน สนุกสนาน หรือเพื่อหลีกเลี่ยงสิ่งที่ไม่พึงปรารถนาอื่น ๆ

วิลเลียม William, online, 1996 (อ้างถึงในจริยธรรม ทัศนศิลปะกุล, 2545, หน้า19) ได้กล่าวถึงความพึงพอใจที่ได้จากสื่อว่าเกิดจากความสามารถในการตอบสนองความต้องการต่าง ๆ ได้แก่

1. การติดต่อสื่อสารกับผู้อื่น (Human Contact) เพื่อมีเพื่อน และทำให้ไม่รู้สึกโดดเดี่ยว โดยการเปิดโทรศัพท์ทิ้งไว้เพื่อไม่ให้เหงา การพูดคุยกับผู้อื่น

2. การติดตามเหตุการณ์ (Surveillance) โดยการติดตามเหตุการณ์ที่อาจมีความเกี่ยวข้องกับตนเอง

3. การเข้าใจสังคม และวัฒนธรรม (Social and Cultural Understanding) เรียนรู้ที่เราเป็นสมาชิกของสังคมแบบไหนและมีวิถีการดำเนินชีวิตอย่างไร

4. การหลบหนี หรือผ่อนคลาย (Escape / Release) โดยหลบหนีจากชีวิตประจำวันที่น่าเบื่อ และหลีกเลี่ยงการคิดถึงสิ่งที่รบกวนจิตใจอยู่

5. การสร้างเอกลักษณ์ให้แก่บุคคล (Personal Identity) โดยการเรียนรู้เกี่ยวกับตนเองมากขึ้น เพื่อรู้สึกเชื่อมั่นในตนเอง และเข้าใจตนเองมากขึ้น จากการบำบัดทางจิตเมื่อได้เห็นคนที่มีลักษณะเหมือนตนผ่านหนังสือ ภาพยนตร์ หรือรายการโทรทัศน์

6. การได้รับความพึงพอใจโดยทันที ทันใด (Outright Pleasure) คือการได้รับความรู้สึกดี ๆ เช่น ความตื่นเต้น มีความสุข ฯลฯ ชั่วครู่

7. การได้รับความรู้วิธีการในการปฏิบัติ (Gaining Knowledge, Know-how) เพื่อความเข้าใจในส่วนต่าง ๆ

8. การเป็นแรงบันดาลใจ (Inspiration) ในการสร้างสรรค์ความคิดใหม่

ในการศึกษาครั้งนี้ได้ใช้ทฤษฎีการใช้ประโยชน์และความพึงพอใจ มาเป็นกรอบในการศึกษา โดยความหมายของความพึงพอใจและการใช้ประโยชน์ ในการศึกษาครั้งนี้ คือข้อมูลข่าวสารที่ผู้รับสารคาดหวังว่าจะได้จากการรับฟังข่าวของสถานีวิทยุกระจายเสียงแห่งประเทศไทย โดยเน้นถึงการเป็นผู้กระทำของผู้รับสารซึ่งแสดงพฤติกรรมต่างๆตามแรงจูงใจที่มีอยู่ เพื่อทราบถึงสิ่งที่ทำให้เกิดความพึงพอใจและสามารถนำไปใช้ประโยชน์ได้ ในแง่ของการเป็นข้อมูลประกอบการตัดสินใจ การใช้เป็นข้อมูลที่สนับสนุนแนวคิดและประสบการณ์ของตนเอง ดังนั้นผู้วิจัยจึงได้นำองค์ประกอบด้านเนื้อหาข่าว ด้านรูปแบบการนำเสนอ ด้านคุณสมบัติผู้ประกาศข่าว และด้านเทคนิค มาเป็นตัวแปรเกี่ยวกับความพึงพอใจของผู้รับฟังข่าวในงานวิจัยชิ้นนี้ และได้นำการใช้ประโยชน์ด้านการพัฒนาตนเอง ด้านปฏิสัมพันธ์ทางสังคม ด้านสารสนเทศ ด้านความบันเทิง มาเป็นตัวแปรเกี่ยวกับการใช้ประโยชน์จากข่าวของผู้รับฟังในงานวิจัยชิ้นนี้

สถานีวิทยุกระจายเสียงแห่งประเทศไทย (โครงสร้างฝ่ายข่าว)

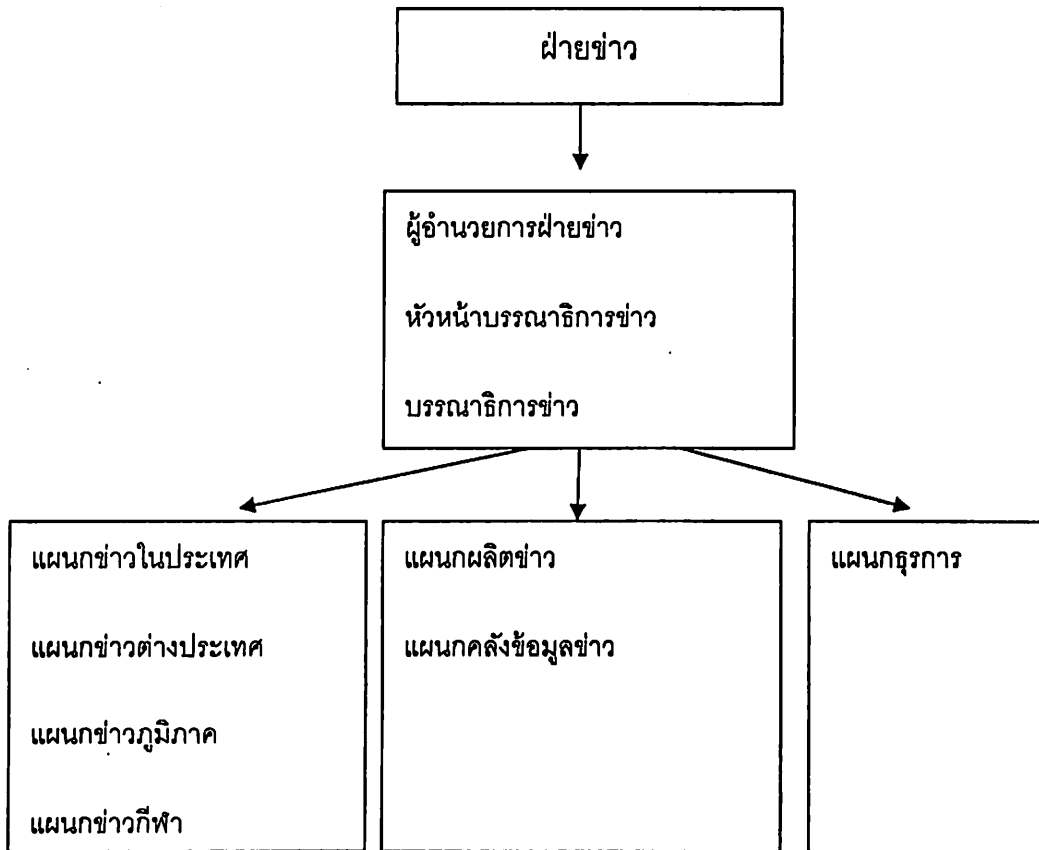
การรายงานข่าว ของสถานีวิทยุกระจายเสียงแห่งประเทศไทย เป็นการให้ข้อมูลข่าวสารต่อประชาชนในวงกว้าง เกี่ยวกับเหตุการณ์และความเคลื่อนไหวในด้านต่างๆที่เกิดขึ้นในสังคมภายใต้คลื่นความถี่วิทยุ ที่มีการส่งกระจายเสียงในระบบ เอฟ.เอ็ม.จำนวน 88 ความถี่ และระบบ เอ.เอ็ม.จำนวน 57 ความถี่ เพื่อเผยแพร่ข่าวทั้งในพื้นที่กรุงเทพมหานครและปริมณฑล และทั่วประเทศ โดยการแบ่งข่าวออกเป็นประเภทต่างๆ ได้แก่ ข่าวในพระราชสำนัก ข่าวสังคม ข่าวสิ่งแวดล้อม-เทคโนโลยี ข่าวเศรษฐกิจ ข่าวทหาร-ความมั่นคง ข่าวการเมือง และข่าวอาชญากรรม โดยฝ่ายข่าว สถานีวิทยุกระจายเสียงแห่งประเทศไทยมีการดำเนินงานดังนี้

1. ภารกิจการวางแผนอำนวยการ กำกับดูแลและดำเนินการผลิตข่าวทุกประเภทให้กับ สถานีวิทยุกระจายเสียงแห่งประเทศไทยรวมทั้งจัดเก็บข้อมูลและเสียงแหล่งข่าวไว้ใช้ประโยชน์ต่อไป

2. หน้าที่หลัก แบ่งออกเป็น

- 2.1 วางแผนอำนวยการและกำกับดูแลในการทำข่าวทุกประเภทเป็นส่วนรวม
- 2.2 ผลิตข่าวเพื่อนำเสนอในแต่ละช่วงข่าว
- 2.3 ถ่ายทอดและนำเสนอข่าวที่มีความสดในเหตุการณ์สำคัญสำคัญต่างๆ
- 2.4 รวบรวมและเก็บรักษาข้อมูลตลอดจนเสียงของแหล่งข่าวในเหตุการณ์สำคัญสำคัญไว้ในคลังข้อมูลข่าวเพื่อใช้ประโยชน์ในการทำข่าวและสนับสนุนหน่วยงานอื่น

3. การบริหารงานของฝ่ายข่าวสถานีวิทยุกระจายเสียงแห่งประเทศไทยแบ่งโครงสร้างได้ดังนี้



ภาพประกอบที่ 2.2 โครงสร้างการบริหารงานฝ่ายข่าวของสถานีวิทยุกระจายเสียงแห่งประเทศไทย

4. หน้าที่หน่วยรองแบ่งเป็น

4.1 แผนกข่าวในประเทศ

4.1.1 วางแผนทำข่าววิเคราะห์ปรับปรุงพัฒนารูปแบบการนำเสนอข่าวในสายงานทั้งแผนประจำวันและแผนระยะยาว

4.1.2 ดำเนินการทำข่าวสายงานหลัก 6 สายคือ ข่าวในพระราชสำนัก ข่าวสังคม ข่าวสิ่งแวดล้อม-เทคโนโลยี ข่าวเศรษฐกิจ ข่าวทหาร-ความมั่นคง ข่าวการเมืองและข่าวอาชญากรรม

4.1.3 จัดทำปฏิทินข่าวและสรุปข่าวในรอบเดือนและรอบปี

4.1.4 แบ่งมอบงานให้กับผู้สื่อข่าวตามแผนงานที่ได้รับอนุมัติ

4.1.5 ติดตามความคืบหน้าและการพัฒนาของการทำข่าวในสายงาน

4.1.6 ในกรณีฉุกเฉินสามารถจัดผู้สื่อข่าวลงพื้นที่ไปทำข่าวได้ทันที

นอกจากนี้การแบ่งหน้าที่ของผู้ปฏิบัติงานในแผนกข่าวในประเทศมีดังนี้

1. หัวหน้าบรรณาธิการข่าว ทำหน้าที่กำกับดูแลการปฏิบัติงานข่าวของทีมข่าวทั้งหมดของข่าวในประเทศตามวาระข่าวประจำวันเพื่อให้ได้ข่าวที่รวดเร็ว เป็นกลางและเที่ยงตรง รวมถึงวางแผนในการปรับปรุงและพัฒนางานข่าวให้มีประสิทธิภาพ

2. บรรณาธิการข่าวทำหน้าที่เลือก ประเด็นข่าวที่เป็นที่สนใจหรือมีผลต่อสาธารณชน เพื่อจัดทีมข่าวลงพื้นที่ไปติดตามทำข่าวนั้นๆ จากนั้นรวบรวมข้อมูลข่าวที่ผู้สื่อข่าวได้ไปติดตามทำข่าวเพื่อตรวจทานแก้ไขความถูกต้องรวมถึงการกรองประเด็นที่มีความน่าสนใจเพื่อคัดเลือกข่าวไปออกอากาศแต่ละช่วง รวมทั้งตรวจสอบความเหมาะสมของเสียงแหล่งข่าวสำหรับการออกอากาศทุกครั้งและควบคุมคิวการออกอากาศ

3. ฝ่ายผลิตข่าว เจ้าหน้าที่สร้างสรรค์ข่าวและตัดต่อข่าว ในฝ่ายผลิตข่าว ทำหน้าที่รับผิดชอบออกแบบในส่วนของรูปแบบการนำเสนอข่าวลีลาการนำเสนอข่าวสาร ที่จะช่วยเพิ่มความน่าสนใจของผู้ฟังต่อการรับชมข่าว รวมถึงตัดต่อเสียงผู้สื่อข่าวและเสียงของแหล่งข่าวให้เหมาะสมก่อนออกอากาศ

4. เจ้าหน้าที่ธุรการทำหน้าที่จัดพิมพ์วาระข่าวประจำวันดูแลการตั้งเรื่องอนุมัติการทำข่าวในพื้นที่ต่างจังหวัดและต่างประเทศ ทำการเสนอหนังสือราชการในภารกิจและการบริหารงานข่าวของสถานีวิทยุกระจายเสียงแห่งประเทศไทยให้หัวหน้าบรรณาธิการข่าวรับทราบหรืออนุมัติ รวมทั้งควบคุมการเบิกจ่ายเงินค่าให้จ่ายในการลงพื้นที่ปฏิบัติงานข่าว

5. ผู้สื่อข่าวทำหน้าที่เสาะแสวงหาข่าว ประเด็นข่าวเจาะข่าว และทำข่าวด้วยวิธีการสัมภาษณ์ สอบถามเข้าร่วมรับฟังในที่ประชุม หรือในการแถลงข่าว การสัมภาษณ์ติดตามเหตุการณ์คดีต่างๆ หรือปฏิบัติงานตามที่ได้รับมอบหมายจากบรรณาธิการ และการทำสื่อกฎหรือรายงานพิเศษ โดยการจับบันทึกข้อเท็จจริงจากการสังเกตการณ์ การสัมภาษณ์ การสอบถาม บันทึกเสียง เขียนข่าวตามรูปแบบของการเสนอข่าวที่ถูกต้องให้ชัดเจนโปร่งใส และมีรายละเอียดตามความเหมาะสมสำหรับเรื่องหรือเหตุการณ์ที่เป็นข่าว ส่งข่าวให้กับกองบรรณาธิการเพื่อพิจารณาก่อนเผยแพร่โดยการออกอากาศแก่สาธารณชน

สายข่าวในการปฏิบัติงานแบ่งได้ดังนี้

ข่าวในพระราชสำนัก การปฏิบัติงานข่าว พระราชสำนักคือการทำข่าวพระราชกรณียกิจหรือพระกรณียกิจของพระมหากษัตริย์ สมเด็จพระราชินีและพระบรมวงศานุวงศ์ทุกพระองค์ ทั้งในประเทศและต่างประเทศโดยมีการกำหนดร่วมกับสำนักราชเลขาธิการและสำนักพระราชวัง รวมถ

ภารกิจของผู้แทนพระองค์เช่นราชเลขาธิการ นางสนองพระโอษฐ์หัวหน้าหน่วยงานในพระบรมราชูปถัมภ์ และองคมนตรี เป็นต้น

ข่าวสังคม การปฏิบัติงานข่าวสังคมคือ การทำข่าวเกี่ยวกับความเคลื่อนไหวด้านสังคม อาทิ เรื่องราวการดำรงชีวิตของประชาชน โรคภัยไข้เจ็บ การศึกษา เป็นต้นซึ่งส่วนใหญ่จะติดตามการทำข่าวของกระทรวงด้านสังคมประกอบด้วยกระทรวงสาธารณสุข กระทรวงแรงงาน กระทรวงวัฒนธรรม กระทรวงศึกษาธิการ รวมทั้งกรุงเทพมหานคร

ข่าวสิ่งแวดล้อม-เทคโนโลยี การปฏิบัติงานข่าวสิ่งแวดล้อม-เทคโนโลยี คือการติดตามข่าวด้านสิ่งแวดล้อม เทคโนโลยีหรือนวัตกรรมต่างๆ ซึ่งส่วนใหญ่จะติดตามการทำข่าวที่ กระทรวงทรัพยากรธรรมชาติและสิ่งแวดล้อมและกระทรวงวิทยาศาสตร์และเทคโนโลยี

ข่าวเศรษฐกิจ การปฏิบัติงานข่าวเศรษฐกิจคือติดตามความเคลื่อนไหวด้านเศรษฐกิจและแนวโน้มเศรษฐกิจตลอดจนประเด็นปัญหา รายได้และปากท้องของประชาชนโดยจะมีการติดตามการทำข่าวของกระทรวงและหน่วยงานด้านเศรษฐกิจ อาทิ กระทรวงพลังงาน กระทรวงคมนาคม กระทรวงพาณิชย์กระทรวงอุตสาหกรรม กระทรวงการคลัง กระทรวงเทคโนโลยีสารสนเทศและการสื่อสาร กระทรวงการท่องเที่ยวและกีฬา ตลาดหุ้น ธนาคารแห่งประเทศไทย สภาอุตสาหกรรมแห่งประเทศไทยหอการค้าไทย และการท่องเที่ยวแห่งประเทศไทย เป็นต้น

ข่าวการเมือง การปฏิบัติงานด้านข่าวการเมืองคือการทำข่าวประเด็นที่เกิดขึ้นในทางการเมือง ปัญหาที่เกิดขึ้นในบ้านเมือง อาทิ นโยบายการบริหารประเทศของรัฐบาล การประชุมสภาผู้แทนราษฎร การประชุมคณะรัฐมนตรี การเคลื่อนไหวหรือข้อเรียกร้องทางการเมืองของกลุ่มประชาชน ตลอดจนความขัดแย้งทางการเมืองระหว่างฝ่ายค้านและฝ่ายรัฐบาลรวมถึงกลุ่มที่มีความเห็นต่างทางการเมือง ทั้งนี้ในส่วนของบุคคลสำคัญทางการเมืองที่ข่าวการเมืองต้องติดตามทำข่าวทุกวัน ได้แก่ นายกรัฐมนตรีและคณะรัฐมนตรี เพื่อติดตามประเด็นข่าวทางการเมืองในแต่ละวันที่เปลี่ยนแปลงไป

ข่าวทหารและความมั่นคง การปฏิบัติกรข่าวทหารและความมั่นคง คือการทำข่าวเผยแพร่ประชาสัมพันธ์ภารกิจทหารตลอดจนประเด็นด้านความมั่นคงของประเทศด้านความช่วยเหลือประชาชน การเปิดทุนสถาบัน การเสริมสร้างความสามัคคีและสมานฉันท์ของประเทศชาติ รวมทั้งภารกิจตามแนวชายแดนของประเทศและในพื้นที่ 3 จังหวัดชายแดนภาคใต้ โดยเป็นการติดตามภารกิจของรัฐมนตรีว่าการกระทรวงกลาโหม ปลัดกระทรวงกลาโหม ผู้บัญชาการทหารสูงสุด ผู้บัญชาการทหารบก ผู้บัญชาการทหารเรือ ผู้บัญชาการทหารอากาศ กระทรวงการต่างประเทศและสำนักงานตำรวจแห่งชาติ

ข่าวอาชญากรรม การปฏิบัติงานข่าวอาชญากรรมคือการติดตามทำข่าวอาชญากรรมต่างๆรวมถึงหน่วยงานของตำรวจที่สำนักงานตำรวจแห่งชาติ กองบัญชาการตำรวจนครบาล ผลงานการจับยาเสพติดของเจ้าหน้าที่ตำรวจ คดีสะเทือนขวัญของประชาชนการตัดสินพิพากษาคดีที่สาธารณชนให้ความสนใจการวางนโยบายของเจ้าหน้าที่ตำรวจในการรักษาความปลอดภัยให้กับประชาชน ทั้งนี้ทีมข่าวอาชญากรรมจะทำงานข่าวแตกต่างจากสายอื่นคือจะไม่สามารถกำหนดวาระข่าวหรือกำหนดเวลาในการออกไปทำข่าวได้เนื่องจากเหตุอาชญากรรมสามารถเกิดขึ้นได้ตลอดเวลาดังนั้นทีมข่าวต้องพร้อมในการปฏิบัติงานทันที

รายการข่าวในประเทศของสถานีวิทยุกระจายเสียงแห่งประเทศไทย ดำเนินการผลิตแบ่งเป็น 3 ประเภทคือข่าวต้นชั่วโมง ข่าวภาคบังคับ และข่าวภาคถ่ายทอด เป็นข่าวที่ออกอากาศทุกวัน ตั้งแต่วันจันทร์ถึงวันอาทิตย์โดยเนื้อหาที่น่าสนใจมีความรวดเร็วทันเหตุการณ์ซึ่งเป็นข่าวที่เกิดขึ้นในสถานการณ์ปัจจุบันและเป็นประเด็นที่สาธารณชนให้ความสนใจ

ข่าวต้นชั่วโมง เป็นข่าวที่ออกอากาศทุกวันตั้งแต่วันจันทร์ถึงวันอาทิตย์ทุกต้นชั่วโมง โดยเป็นข่าวที่เกิดขึ้นในสถานการณ์ปัจจุบันและประเด็นที่อยู่ในความสนใจของสาธารณชนตลอดทั้งวันมานำเสนอ รวมทั้งหมด 13 เปรก คือ 6:00 น. 9:00 น. 10:00 น. 11:00 น. 14:00 น. 15:00 น. 16:00 น. 17:00 น. 21:00 น. 22:00 น. 23:00 น. 24:00 น. 01:00 น. ทั้งนี้ข่าวต้นชั่วโมงมีระยะเวลาในการนำเสนอประมาณ 10 นาที

ข่าวภาคบังคับ เป็นข่าวที่ออกอากาศทุกวันตั้งแต่วันจันทร์ถึงวันอาทิตย์ โดยเป็นข่าวที่เกิดขึ้นในสถานการณ์ปัจจุบันและประเด็นที่อยู่ในความสนใจของสาธารณชนตลอดทั้งวันมานำเสนอ รวมทั้งหมด 2 ช่วง คือ 07:00 น. และ 19:00 น. ทั้งนี้ข่าวภาคบังคับมีระยะเวลาในการนำเสนอประมาณ 30 นาที ออกอากาศภายใต้คลื่นที่กรมประชาสัมพันธ์กำกับดูแลพร้อมกันทั่วประเทศ

ข่าวภาคถ่ายทอดเป็นข่าวที่ออกอากาศทุกวันตั้งแต่วันจันทร์ถึงวันอาทิตย์ โดยเป็นข่าวที่เกิดขึ้นในสถานการณ์ปัจจุบันและประเด็นที่อยู่ในความสนใจของสาธารณชนตลอดทั้งวันมานำเสนอ รวมทั้งหมด 2 ช่วง คือ 12:00 น. และ 20:00 น. ทั้งนี้ข่าวภาคบังคับมีระยะเวลาในการนำเสนอประมาณ 30 นาที ออกอากาศภายใต้คลื่นที่กรมประชาสัมพันธ์กำกับดูแลพร้อมกันทั่วประเทศ และคลื่นที่ตกลงนำข่าวไปออกอากาศ

4.2 แผนกข่าวต่างประเทศ

4.2.1 ดำเนินการรวบรวม จัดทำวิเคราะห์และดำเนินการเขียนและแปลข่าวที่ได้รับจากสำนักข่าวต่างประเทศ

4.2.2 จัดผู้สื่อข่าวเพื่อทำข่าวต่างประเทศตามที่ได้รับมอบหมาย

4.2.3 ประสานงานกับสำนักข่าวต่างประเทศรวมทั้งการแลกเปลี่ยนข่าวสารเพื่อนำเสนอในรายการข่าว

4.3 แผนกข่าวกีฬา

4.3.1 ดำเนินการทำข่าวกีฬาในประเทศและต่างประเทศ รวบรวมและจัดทำวิเคราะห์ก่อนเขียนข่าวในประเทศและข่าวกีฬาต่างประเทศให้สอดคล้องกับความนิยมของผู้ฟังข่าว

4.3.2 จัดผู้สื่อข่าวในการทำข่าวกีฬาทั้งในประเทศและต่างประเทศตามที่ได้รับมอบหมาย

4.3.3 ประสานงานกับสำนักข่าวแผนกข่าวอื่นตลอดจนแลกเปลี่ยนข่าวสารกีฬาเพื่อนำเสนอในรายการข่าวกีฬา

4.4 แผนกข่าวภูมิภาค

4.4.1 วางแผนอำนวยการและกำกับดูแลทำข่าวและผลิตข่าวในส่วนของสถานีภูมิภาคของสถานีวิทยุกระจายเสียงแห่งประเทศไทยของแต่ละจังหวัดและประชาสัมพันธ์จังหวัดทุกจังหวัด

4.4.2 ให้การสนับสนุนในเรื่องที่เกี่ยวข้องกับการปฏิบัติงานของศูนย์ข่าวภูมิภาคให้สามารถดำรงการทำข่าวและผลิตข่าวได้อย่างมีประสิทธิภาพ

4.4.3 ดำเนินการทำข่าวและผลิตข่าวด้วยชุดทำข่าวในสังกัดโดยปฏิบัติตามแผนงานการทำข่าวประจำวัน

4.5 แผนกผลิตข่าว

4.5.1 วางแผนอำนวยการและกำกับดูแลการผลิตข่าวและการออกอากาศให้เป็นไปด้วยความเรียบร้อย

4.5.2 ดำเนินกิจกรรมวิธีต่อการผลิตข่าวให้สามารถออกอากาศได้ทันตามกำหนด อย่างไรก็ตามแม้ว่าการนำเสนอข่าวในประเทศของสถานีวิทยุกระจายเสียงแห่งประเทศไทยจะมีการปฏิบัติงานในทุกขั้นตอนที่ผ่านการคัดสรร กลั่นกรองและนำเสนอเพื่อให้ประชาชนได้รับรู้ข่าวสารที่เป็นประโยชน์แล้วก็ตามแต่ผู้วิจัยยังต้องการศึกษาในส่วนของความพึงพอใจและการใช้ประโยชน์ของผู้ฟังที่มีต่อข่าวของสถานีวิทยุกระจายเสียงแห่งประเทศไทย เพื่อนำข้อมูลที่ได้มาประยุกต์ใช้ในการพัฒนา การนำเสนอข่าวในประเทศของสถานี และยังเป็นประโยชน์ต่อองค์กรสื่อมวลชนอื่นๆ เพื่อนำไปปรับใช้อีกครั้งสามารถผลิตข่าวได้ตรงกับความต้องการของผู้ฟัง ซึ่งจะส่งผลต่อความนิยมในการรับฟังข่าวของสถานีวิทยุกระจายเสียงแห่งประเทศไทยต่อไป

งานวิจัยที่เกี่ยวข้อง

จากการศึกษาวิจัยเรื่อง ความพึงพอใจและการใช้ประโยชน์ของผู้ฟังที่มีต่อข่าวของ สถานีวิทยุกระจายเสียงแห่งประเทศไทย ผู้วิจัยได้รวบรวมผลงานวิจัยที่เกี่ยวข้องกับการศึกษาเพื่อนำมาเป็นแนวคิดในการศึกษาดังต่อไปนี้

วิลาวัลย์ ปะมา (2556) ได้ศึกษาถึง ความพึงพอใจและการใช้ประโยชน์ของผู้ฟังที่มีต่อรายการข่าวภาคบังคับช่วงเวลา 7.00 น. และ 19.00 น. ทางสถานีวิทยุกระจายเสียงแห่งประเทศไทย ในการศึกษาครั้งนี้ผู้ศึกษามีวัตถุประสงค์ในการศึกษาคือ (1) เพื่อศึกษาลักษณะทางประชากรศาสตร์ของผู้ฟังรายการข่าวภาคบังคับ ทางสถานีวิทยุฯ (สวท.) (2) เพื่อศึกษาความพึงพอใจของผู้ฟังที่มีต่อข่าวภาคบังคับทางสถานีวิทยุฯ (สวท.) (3) เพื่อศึกษาการนำข้อมูลจากการรับฟังข่าวภาคบังคับ ทางสถานีวิทยุฯ (สวท.) ไปใช้ประโยชน์ของผู้ฟัง (4) เพื่อศึกษาความสัมพันธ์ระหว่างความพึงพอใจ กับใช้ประโยชน์ของผู้ฟังที่มีต่อข่าวภาคบังคับ ทางสถานีวิทยุฯ (สวท.) โดยการวิจัยครั้งนี้เป็นการศึกษาเชิงปริมาณ (Quantitative Research) โดยใช้เครื่องมือในการเก็บข้อมูล จำนวน 400 คน สำหรับการวิเคราะห์ข้อมูลสถิติที่ใช้ คือ สถิติเชิงพรรณนา (Descriptive Statistics) และสถิติเชิงอนุมาน (Inferential Statistics) ผลการศึกษาพบว่า กลุ่มตัวอย่างของผู้ฟังข่าวภาคบังคับช่วงเวลา 7.00 น. และ 19.00 น. ทางสถานีวิทยุกระจายเสียงแห่งประเทศไทย เป็นเพศชายมากกว่าเพศอยู่ในช่วงอายุ 20-29 ปี มีอาชีพเป็นพนักงานเอกชน คิดเป็นร้อยละ 40.8 มีระดับการศึกษาในระดับปริญญาตรี คิดเป็นร้อยละ 60.8 ส่วนใหญ่กลุ่มตัวอย่างรายได้ส่วนตัวเฉลี่ยต่อเดือน 15,001-30,000 บาท มากที่สุดคิดเป็นร้อยละ 58.3 ส่วนความพึงพอใจกลุ่มตัวอย่างมีความรู้สึกพึงพอใจในระดับมาก โดยมีค่าเฉลี่ยเท่ากับ 3.60 ทางด้านการใช้ประโยชน์ของผู้ฟังนั้น มีภาพรวมการใช้ประโยชน์จากรายการข่าวภาคบังคับในระดับมาก ซึ่งมีค่าเฉลี่ยเท่ากับ 3.47 นอกจากนี้ความพึงพอใจมีความสัมพันธ์กับบทความวิชาการ หลักสูตรนิเทศศาสตร์มหาบัณฑิต คณะนิเทศศาสตร์ มหาวิทยาลัยศรีปทุม หน้า 2 การใช้ประโยชน์ของผู้ฟังข่าวภาคบังคับช่วงเวลา 7.00 น. และ 19.00 น. ทางทางสถานีวิทยุกระจายเสียงแห่งประเทศไทย แบบผกผันกัน

ยุทธพงศ์ เศษโพธิ์ (2548) ศึกษา "พฤติกรรมกรรมการฟังและทัศนคติต่อการรับฟังรายการ จส.100 ของประชาชนในเขตบางเขน กรุงเทพมหานคร" ผลการศึกษาพบว่า กลุ่มตัวอย่างมีความคิดเห็นต่อการนำเสนอข้อมูลข่าวสารรายการ จส.100 ในระดับมาก การเปิดรับรู้ข้อมูลข่าวสารรายการวิทยุ จส.100 ในระดับสูง โดยมีการเปิดรับการรายงานสภาพการจราจรบนถนนมากที่สุด

และความถี่ในการรับฟังรายการวิทยุ จส.1002-3 ครั้งต่อสัปดาห์มากที่สุด มีระยะเวลาในการรับฟัง ระยะเวลา 91-120 นาที ส่วนใหญ่รับฟัง รายการวิทยุ จส.100 ในช่วงเย็น โดยสถานที่ที่ใช้รับฟัง มากที่สุดคือ บนรถแท็กซี่ และรถยนต์ส่วนบุคคล ในด้านทัศนคติกลุ่มตัวอย่างมีทัศนคติในระดับ เห็นด้วย ได้แก่ การนำข้อมูลไปใช้ประโยชน์ ด้านรูปทัศนแบบการนำเสนอข้อมูล และด้านการมีส่วนร่วมในการดำเนินการ

เมื่อทดสอบสมมติฐานพบว่า ลักษณะส่วนบุคคล ได้แก่ เพศ อายุ สถานภาพ ระดับ การศึกษา อาชีพ และรายได้ มีผลต่อทัศนคติของผู้รับฟังรายการที่มีต่อรายการวิทยุ จส.100 พฤติกรรมการรับฟังรายการวิทยุ จส.100 การนำเสนอรายการวิทยุ จส.100 และการเปิดรับรายการวิทยุ จส.100 มีผลต่อทัศนคติผู้ฟังรายการที่มีต่อรายการวิทยุ จส.100 อย่างมีนัยสำคัญทางสถิติที่ 0.05

วิมล ครุฑจำ (2548) ศึกษา "พฤติกรรมการเปิดรับ การใช้ประโยชน์ และความพึงพอใจของ ผู้ฟังในเขตกรุงเทพมหานครในการรับฟังข่าวต้นชั่วโมงจากสถานีวิทยุเสียงจากทหารเรือ" ผล การศึกษาพบว่า 1)คลื่นความถี่ที่กลุ่มตัวอย่างรับฟังมากที่สุดคือคลื่น FM 88.5 MHz โดยฟัง 3-4 ครั้งต่อวัน และ 1-2 ครั้งต่อสัปดาห์ ช่วงเวลาที่นิยมฟังได้แก่ 17.00 น.ส่วนใหญ่จะฟังในที่ทำงาน รองลงมาคือรถยนต์ มีลักษณะการฟังคือฟังจนจบข่าวและมีจำนวนไม่น้อยที่ฟังระหว่างรอฟังเพลง จากทางสถานี 2)กลุ่มตัวอย่างส่วนใหญ่นำไปเป็นแนวทางในการติดตามข่าวจากสื่ออื่น หรือฟัง เพื่อคลายความเหงา รวมทั้งนำไปเป็นประเด็นในการพูดคุยสนทนากับผู้ที่ใกล้ชิด และนำไปเป็น ข้อมูลในการดำเนินชีวิตประจำวัน 3)ผู้ฟังส่วนใหญ่มีความพึงพอใจด้านความถูกต้อง น่าเชื่อถือ ของเนื้อหาข่าวที่นำเสนอ และด้านความสามารถของผู้ประกาศข่าว ส่วนด้านการนำเสนอข่าวมี ความพึงพอใจในระดับมาก มีการนำเสนอที่ชัดเจน ตรงประเด็นและกระชับ และ 4)ลักษณะทาง ประชากรอายุและรายได้ต่อเดือนมีความสัมพันธ์กับการรับฟัง การนำไปใช้ประโยชน์ของผู้ฟังข่าว ต้นชั่วโมงจากสถานีวิทยุเสียงจากทหารเรือ และกับความพึงพอใจในการรับฟังข่าวต้นชั่วโมงจาก สถานีวิทยุเสียงจากทหารเรืออย่างมีนัยสำคัญทางสถิติระดับ .05

วิทวัส เวชประสิทธิ์ (2555) ได้ศึกษาเกี่ยวกับความพึงพอใจของผู้ชมต่อการรายงานข่าว ภาคค่ำทางสถานีวิทยุโทรทัศน์แห่งประเทศไทย (NBT) ผลการศึกษาพบว่ากลุ่มผู้ชมส่วนใหญ่เป็น เพศหญิง มีอายุ 15-25 ปี การศึกษาระดับต่ำกว่ามัธยมศึกษาตอนปลาย เป็นนักเรียน นักศึกษา มี รายได้ต่อเดือนต่ำกว่า 5,000 บาท โดยรับชมข่าวภาคค่ำที่บ้านที่พักอาศัยร่วมกับบุคคลอื่นใน ครอบครัว ใช้ระยะเวลาในการชม 30-60 นาที และน้อยกว่า 30 นาทีสลับกันไปมาับรายการช่อง

อื่น และพบว่ากลุ่มผู้ชมที่ศึกษาปัญหาดังกล่าวชมข่าวภาคค่ำทางสถานีวิทยุโทรทัศน์แห่งประเทศไทยเป็นประจำมีจำนวนน้อย ส่วนผู้ที่ชมจะชมทุกวัน และชมจนจบข่าว

ผลการศึกษายังพบว่ากลุ่มผู้ชมให้ความสนใจข่าวบันเทิงมากที่สุด และเห็นว่าควรเสนอข่าวโทรทัศน์ในรูปแบบรายการข่าวประจำวันที่มีเนื้อหาหลากหลาย มีการใช้ภาพประกอบข่าวทำให้มองเห็นภาพชัดเจนเข้าใจง่ายโดยผู้ดำเนินรายการที่มีความรู้ความสามารถในการวิเคราะห์เนื้อหาข่าว และใช้เวลาเสนอข่าวประมาณ 61-120 นาทีดีที่สุด โดยใช้รูปแบบรายการสนทนาข่าวน่าชมมากกว่ารูปแบบอื่น และควรแบ่งการนำเสนอข่าวภาคค่ำเป็นสองช่วงเวลาเพื่อเข้าถึงกลุ่มผู้ชมได้มากขึ้น โดยผู้ชมมีความพึงพอใจเนื้อหาข่าว การเขียนข่าวและการใช้ภาพประกอบข่าวทำให้เข้าใจประเด็นข่าวเนื้อหา ความหมายของข่าวได้อย่างชัดเจนมากกว่าการเสนอข่าวภาคค่ำในรูปแบบอื่น

นภาพร ช่างกล (2555) ได้ศึกษาถึงความพึงพอใจและการใช้ประโยชน์จากการนำเสนอข่าวในประเทศของสถานีวิทยุโทรทัศน์กองทัพบก ช่อง 5 ผลการศึกษาพบว่า ประชากรที่มีเพศ การศึกษา อาชีพ และรายได้แตกต่างกัน ขณะที่ประชาชนที่มีอายุต่างกัน มีการเปิดรับรายการข่าวโทรทัศน์ การใช้ประโยชน์ และความพึงพอใจไม่แตกต่างกัน และการเปิดรับชมรายการข่าวโทรทัศน์ มีความสัมพันธ์กับการใช้ประโยชน์และความพึงพอใจ

พัชรินทร์ เศวตสุทธิพันธ์ (2537) ได้ทำการศึกษาเรื่อง การสำรวจทัศนคติและพฤติกรรมการเลือกรับชมรายการข่าวโทรทัศน์ของผู้ชมในเขตกรุงเทพมหานครและปริมณฑลผลการศึกษาพบว่า กลุ่มตัวอย่างมีความสนใจข่าวสารจากรายการโทรทัศน์ และมีความต้องการข่าวสารจากรายการโทรทัศน์เป็นประจำทุกวัน โดยข่าวสารที่จำเป็นต้องใช้ 5 อันดับแรก คือ ข่าวการเมือง สังคม เศรษฐกิจ ต่างประเทศและข่าวกีฬา โดยกลุ่มตัวอย่างส่วนใหญ่ มีความเชื่อถือข่าวโทรทัศน์แต่มีความเห็นว่า ควรปรับปรุงรายการข่าวโทรทัศน์ให้ดียิ่งขึ้น ทั้งด้านเนื้อหาของข่าว ประเภทและปริมาณข่าว วิธีการนำเสนอ ตลอดจนการอ่านข่าวของผู้ประกาศข่าวให้ถูกต้องตามหลักภาษาไทย ส่วนพฤติกรรมการรับชมข่าวโทรทัศน์นั้น กลุ่มตัวอย่างจำนวน 211 คน รับชมรายการข่าวไม่ประจำทุกวัน คิดเป็นร้อยละ 50.6 ส่วนอีก 49.4 ชมเป็นประจำทุกวัน สาเหตุที่ไม่สามารถชมข่าวได้ทุกวัน เนื่องจากเดินทางกลับบ้านไม่ทันเวลาการนำเสนอข่าว กลุ่มตัวอย่างส่วนใหญ่ชมข่าวโทรทัศน์พร้อมกับสมาชิกในครอบครัว ส่วนพฤติกรรมขณะชมรายการข่าวส่วนใหญ่จะกดปุ่มสลับไปมาเมื่อมีโฆษณา รองลงมาจะเลือกชมเฉพาะข่าวบางประเภทที่ชอบ และส่วนน้อยจะเปิดชมเพียงช่องเดียวตั้งต้นจนจบรายการ

นอกจากนี้ ผลการศึกษายังพบว่า กลุ่มตัวอย่างที่มีสถานภาพทางเศรษฐกิจ และสังคม (เพศ อายุ ระดับการศึกษา และระดับรายได้) ที่แตกต่างกัน มีความต้องการข่าวสารจากรายการข่าวโทรทัศน์เป็นประจำทุกวันที่แตกต่างกัน กลุ่มตัวอย่างที่มีสถานภาพทางเศรษฐกิจและสังคมได้แก่ เพศ และรายได้ที่แตกต่างกัน มีความเชื่อถือข่าวโทรทัศน์ที่ไม่แตกต่างกัน ส่วนกลุ่มตัวอย่างที่มีอายุ ระดับการศึกษาและอาชีพแตกต่างกัน มีความเชื่อถือข่าวโทรทัศน์แตกต่างกันและพบว่า กลุ่มตัวอย่างที่มีสถานภาพทางเศรษฐกิจและสังคม ได้แก่ เพศ ระดับการศึกษา อาชีพ และรายได้แตกต่างกัน มีพฤติกรรมการเปิดรับข่าวโทรทัศน์ไม่แตกต่างกัน ส่วนกลุ่มตัวอย่างที่มีอายุแตกต่างกัน มีพฤติกรรมการเปิดรับข่าวโทรทัศน์แตกต่างกัน

กมลเทพ จิตเฉลิมชัยพันธุ์ (2550) ได้ทำการศึกษาเรื่อง การรับรู้ของผู้ชมต่อรายการเล่าข่าวทางโทรทัศน์ ผลการศึกษาพบว่า ความจำเป็นของผู้ชมรายการเล่าข่าวและผู้อ่านข่าวจากหนังสือพิมพ์ไม่แตกต่างกัน อย่างมีนัยสำคัญทางสถิติ รวมทั้งผู้ชมรายการเล่าข่าวมีคะแนนความเข้าใจสูงกว่าผู้อ่านข่าวจากหนังสือพิมพ์และความคิดเห็นระหว่างผู้ชมรายการเล่าข่าวและผู้อ่านหนังสือพิมพ์แตกต่างกันในบางประเด็นข่าว

ศุภศิลป์ กุลจิตต์เจี๊วงส์ (2554) ได้ศึกษาเรื่อง พฤติกรรมการ เปิดรับ การใช้ประโยชน์ และ ความพึงพอใจของผู้ชมข่าวภาคค่ำ ทางสถานีโทรทัศน์สีกองทัพบก ช่อง 7 ของประชาชนในเขต พญาไท กรุงเทพมหานคร ผลการศึกษาพบว่า กลุ่มตัวอย่างส่วนใหญ่ เปิดรับชมข่าวภาคค่ำทุกวัน (7 ครั้ง/สัปดาห์) จะเปิดรับชมในวันจันทร์-ศุกร์ เวลา 19.40-20.30 น. ระยะเวลาในการเปิดรับชมข่าวภาคค่ำ (วันจันทร์-วันศุกร์) จะเปิดรับชมข่าวภาคค่ำ 60 นาที และ 30 นาที ส่วนระยะเวลาในการเปิดรับชมภาคค่ำ (วันเสาร์-วันอาทิตย์) จะเปิดรับชมข่าวภาคค่ำ 60 นาที ลักษณะการรับชมข่าวภาคค่ำ พบว่า ประชาชนส่วนมากเปลี่ยนช่องชมโดยสลับไปมากับช่อง อื่น รองลงมาคือ ชมตั้งแต่ต้นจนจบโดยไม่เปลี่ยนช่อง ความพึงพอใจที่มีต่อการรับชมข่าวภาคค่ำ พบว่า ภาพรวมอยู่ในระดับมาก ได้แก่ ด้านผู้ดำเนินรายการ ด้านเนื้อหารายการ และด้านรูปแบบ รายการ ส่วนการใช้ประโยชน์จากการรับชมข่าวภาคค่ำ พบว่า ภาพรวมอยู่ในระดับมาก เมื่อ พิจารณาในรายละเอียด ด้านการใช้ประโยชน์ พบว่า ทุก ๆ ด้านอยู่ในระดับมาก

ชนิษฐา อมรเมศวรินทร์ (2557) ได้ศึกษาพฤติกรรมการรับชม ความพึงพอใจ และการใช้ประโยชน์ของผู้ชม ที่มีต่อข่าวภาคค่ำสำนักข่าวไทย ทางสถานีโทรทัศน์โมเดิร์นไนน์ จากการศึกษาพบว่า ผู้ชมข่าวภาคค่ำ สำนักข่าวไทย ทางสถานีโทรทัศน์โมเดิร์นไนน์ ที่มีลักษณะทางประชากรศาสตร์ ที่แตกต่างกัน จะมีพฤติกรรมการรับชมที่แตกต่างกัน ผลการศึกษาพบว่า ผู้ชม

ข่าวภาคค่ำ สำนักข่าวไทย ทางสถานีโทรทัศน์โมเดิร์นไนน์ที่มีลักษณะทางประชากรศาสตร์ ที่แตกต่างกัน จะมีพฤติกรรมการรับชมแตกต่างกันไป ทั้ง เพศ อายุ อาชีพ การศึกษา และรายได้ ซึ่งสอดคล้องกับแนวคิดทางด้านประชากรของ ยูล เบญจรงค์กิจ (2543) ที่เชื่อในความคิดที่ว่าคนมีคุณสมบัติทางประชากรศาสตร์ที่แตกต่างกัน จะมีพฤติกรรม ที่แตกต่างกันไปด้วย การสื่อสารก็จัดเป็นพฤติกรรมสำคัญอย่างหนึ่งของมนุษย์ เมื่อบุคคลที่มีคุณสมบัติทางประชากรแตกต่างกันจะมีพฤติกรรมต่างๆ ไปแตกต่างกันด้วย

สำหรับความพึงพอใจผู้ชมข่าวภาคค่ำสำนักข่าวไทย ทางสถานีโทรทัศน์โมเดิร์นไนน์ มีความสัมพันธ์กับการใช้ประโยชน์ของผู้ชม ผลการศึกษา พบว่า "ความพึงพอใจผู้ชมข่าวภาคค่ำ สำนักข่าวไทย ทางสถานีโทรทัศน์โมเดิร์นไนน์ มีความสัมพันธ์กับการใช้ประโยชน์ของผู้ชม" นั่นคือกลุ่มตัวอย่างมีความพึงพอใจจากการรับชมข่าวภาคค่ำ สำนักข่าวไทย ทางสถานีโทรทัศน์โมเดิร์นไนน์ สูง การใช้ประโยชน์จากการรับชมข่าวของผู้ชม ก็จะสูงตามไปด้วย ซึ่งสอดคล้องกับหลักของการวิเคราะห์การใช้ความพึงพอใจของผู้รับสารของ กาญจนา แก้วเทพ (2547) โดยส่วนใหญ่ในการเปิดรับสารของผู้รับสารนั้น มนุษย์มีความตั้งใจที่จะแสวงหาข่าวสาร เพื่อนำมาใช้ประโยชน์ในทางใดทางหนึ่ง ดังนั้น เมื่อมีความตั้งใจที่แน่นอนดังกล่าว การเข้าไปใช้สื่อจึงไม่ใช่กิจกรรมที่กระทำอย่างไรเป้าหมาย แต่เป็นกิจกรรมที่มีวัตถุประสงค์แน่นอน โดยผู้รับสารเป็นผู้แสวงหาและเลือกใช้สื่อต่างๆ ที่มีอยู่ซึ่งการจะใช้สื่ออะไรนั้น เกิดจากความต้องการของบุคคล และความต้องการดังกล่าวจะแปรมาเป็นแรงจูงใจที่ผลักดันให้บุคคลเข้าหาการใช้สื่อประเภทต่างๆ ปัจจุบันที่เข้ามาเกี่ยวข้องกับการใช้สื่อหรือผู้รับสาร คือ สภาพทางสังคมและลักษณะทางจิตวิทยาของผู้รับสาร ทำให้มนุษย์มีความต้องการแตกต่างกันไป และความต้องการและความคาดหวังการใช้สื่อของผู้รับสาร ที่แตกต่างกันทำให้แต่ละคนคาดคะเนว่าสื่อแต่ละประเภทจะสนอง ความพึงพอใจได้แตกต่างกัน

การศึกษางานวิจัยที่เกี่ยวข้องทั้งหมด เป็นประโยชน์อย่างมากในการนำเอากรอบแนวคิดกระบวนการศึกษาในเรื่องที่คล้ายคลึงกับการศึกษา "ความพึงพอใจและการใช้ประโยชน์ ของผู้ฟังที่มีต่อข่าวของสถานีวิทยุกระจายเสียงแห่งประเทศไทย" เพื่อสามารถทำให้เข้าใจการกรอบการศึกษาในเบื้องต้น การต่อยอดสิ่งที่ได้มีผู้ศึกษามาแล้ว รวมถึงการใช้ในการอ้างอิงเชิงวิชาการที่มีความน่าเชื่อถือ และที่สำคัญเป็นการตรวจสอบว่า เรื่องที่กำลังศึกษาอยู่มีความซ้ำซ้อนหรือมีบุคคลอื่นศึกษามาแล้วหรือไม่