

## บทที่ 2

### วรรณกรรมและทฤษฎีที่เกี่ยวข้อง

รถยนต์เป็นสังหาริมทรัพย์ชนิดพิเศษซึ่งหากมีการซื้อ-ขาย จะต้องมีการเข้าหน้าของรัฐบาลตรวจสอบ แต่ในปัจจุบันการซื้อขายทำได้ง่าย มีทั้งรถยนต์ที่ถูกต้องและไม่ถูกต้องก็มี ซึ่งรถยนต์ที่ไม่ถูกต้องส่วนใหญ่ก็คือรถยนต์ที่เกิดอุบัติเหตุ เช่น ชนหนักเกิดความเสียหายและซ่อมแซมไม่ได้ หรือถูกไฟไหม้มา ซึ่งรถยนต์จำพวกนี้ไม่มีราคาแพง แต่หากถูกกลุ่มมิจฉาชีพได้นำมาแล้วมาสวมกับรถยนต์ที่ถูกโจรกรรมมา หรือรถยนต์ที่หนีไฟแนนซ์จะทำให้ซากรยนต์ดังกล่าวมีราคาขึ้นมา ซึ่งซากรยนต์ดังกล่าวที่ว่ามานั้นส่วนใหญ่มาจากบริษัทประกันที่รับทำประกันคุ้มครองอุบัติเหตุกับตัวรถ และผู้ขับขี่รถยนต์คันนั้นไว้เมื่อเกิดอุบัติเหตุที่เสียหายหนักจนซ่อมแซมไม่ได้ก็จะคืนทุนประกัน คือ ชดเชยค่าเสียหายให้กับผู้เอาประกันภัย และนำรถยนต์เหล่านั้นมาเก็บไว้ เมื่อมีจำนวนมากจึงจะทำการประมูลให้ผู้สนใจนำไปซ่อมกัน ซึ่งบางคันก็ซ่อมได้ บางคันก็ซ่อมไม่ได้ จึงเป็นการเปิดช่องว่างให้กับกลุ่มคนพวกมิจฉาชีพนำซากรยนต์นั้นมาสวมกับรถยนต์ที่หนีไฟแนนซ์ หรือรถยนต์ที่ถูกโจรกรรมมา เพราะฉะนั้นรัฐควรเข้ามาควบคุมดูแลการซื้อขาย รวมถึงการทำประวัติรถยนต์คันนั้นไว้เพื่อเป็นการดูแลผู้บริโภค เพราะรัฐมีส่วนรับผิดชอบในด้านการซื้อขายอยู่แล้ว เนื่องจากการโอนรถยนต์นั้นจะต้องทำที่กรมการขนส่งเท่านั้น ถึงจะเป็นการถูกต้องตามกฎหมาย

ในส่วนเรื่องทะเบียนรถยนต์นั้นกรมการขนส่งทางบกเป็นผู้ดูแล ควรจัดตั้งหน่วยงานขึ้นมาเพื่อรับผิดชอบต่อรถยนต์ประเภทที่เสียหายหนัก หรือใช้งานไม่ได้แล้ว ควรยกเลิกทะเบียนรถยนต์คันดังกล่าวไปเลย เพื่อมิให้ถูกนำกลับมาใช้ในทางที่ผิดๆ ได้อีก หรือหากมีการนำกลับมาใช้จะต้องมีใบเสร็จค่าอะไหล่และรูปถ่ายในขั้นตอนในการนำมาประกอบด้วย และหากมีการตัดต่อก็ควรมีการแจ้งบันทึกเพิ่มเติมลงในสมุดทะเบียนคู่มือรถยนต์ด้วย เพราะว่าหากบันทึกลงไปแล้วผู้ซื้อก็จะทราบว่ารยนต์คันดังกล่าวเกิดอุบัติเหตุมา และมีการเสียหายอย่างหนักจึงไม่อยากจะรถยนต์คันนี้ หากทำได้เช่นนี้ก็ทำให้รถยนต์จำพวกนี้ไม่มีใครต้องการ เมื่อนำมาแล้วขายไม่ได้ก็ไม่มีใครอยากจะทำ จึงเป็นการปิดช่องทางมิจฉาชีพอีกวิธีหนึ่ง แต่ในทางปัจจุบันทางกรมการขนส่งไม่มีวิธีการดำเนินการแบบนี้ ทำให้รถยนต์เหล่านี้สามารถทำได้ง่าย จึงควรกำหนดข้อบังคับหรือ

ระเบียบเกี่ยวกับตัวรถขึ้นมาใหม่ เพื่อเป็นการปิดช่องทางไม่ให้ซากรถสามารถกลับมาทำเป็นรถยนต์ที่มาวิ่งตามท้องถนนได้อีก จึงสมควรให้รัฐเข้ามาแก้ไขในเรื่องดังกล่าว เพราะจะสามารถทำให้รถยนต์ประเภทนี้ลดลงไปได้พอสมควรและจะหมดไปในที่สุด ส่วนการโอนทะเบียนรถยนต์ที่ต้องทำที่ขนส่งนั้นก็ควรจะครอบคลุมถึงการประมูลซื้อขายซากรถยนต์ ต้องทำต่อหน้าขนส่งหรือเจ้าหน้าที่ของรัฐเข้าไปกำกับควบคุมดูแล และทำประวัติของรถยนต์แต่ละคันไว้ และประวัติของรถยนต์แต่ละคันควรทำไว้ตั้งแต่เกิดอุบัติเหตุ ซึ่งเป็นเรื่องของเจ้าหน้าที่ตำรวจที่จะต้องทำเพื่อเป็นการปิดช่องทาง การหลบเลี่ยงหรือปิดช่องทางของบริษัทประกันภัยมิให้หน้าซากรถยนต์ไปซ่อมแซมก่อนการทำประวัติ หากมีการนำรถยนต์ที่เกิดอุบัติเหตุหรือซากรถยนต์ออกมาแล้วแต่ไม่ผ่านการตรวจสอบของกรมการขนส่งก็ไม่สามารถทำการซื้อขายได้

ประเด็นปัญหาคือรถยนต์ที่ถูกโจรกรรมมากับซากรถยนต์ที่นำมาสวมซาทะเบียนกับตัวรถยนต์แล้วนำออกมาขาย ปัญหาที่เกิดขึ้นตามมาคือ เกิดความเสียหายกับผู้บริโภค ซึ่งผู้ขายอาจไม่ต้องโดนอะไรเลย เนื่องจากมีใบจดทะเบียนค้าของเก่าตาม พ.ร.บ. แต่ผู้บริโภคก็มีกฎหมายคุ้มครองผู้บริโภค หากมีมาตรการทางรถยนต์คือการควบคุมของรัฐบาลในการอายัดทะเบียนรถยนต์ที่ถูกโจรกรรมมาหรืออายัดทะเบียนรถยนต์ที่เกิดอุบัติเหตุมา หากมีการอายัดแล้วก็เป็นมาตรการ “ป้องกัน” ไม่ให้รถยนต์พวกนี้ออกมาได้ ควรมีการจัดตั้งกองทุนผู้ประสบปัญหาจากรถยนต์ ซึ่งมีแนวคล้ายๆ กับกองทุนคุ้มครองผู้ประสบภัยจากรถยนต์ พ.ศ.2535 เนื่องจากรถยนต์เป็นทรัพย์สินที่มีราคาค่อนข้างสูง และแต่ละคนนั้นหากซื้อรถยนต์มาใช้แล้วก็อาจจะใช้เวลานานหรือขึ้นอยู่กับฐานะของแต่ละคน หากบางคนไม่สามารถที่จะหามาได้ง่าย แต่เมื่อหาได้แล้วต้องประสบกับปัญหาภายหลังก็ได้รับความเดือดร้อนจากรถยนต์คันดังกล่าว เนื่องจากในตัวรถยนต์คันนั้น ซึ่งรัฐเป็นผู้ควบคุมดูแลรวมไปถึงการกำหนดการครอบครองโดยรัฐเป็นผู้ทำและดูแลทั้งหมด จึงควรมีกองทุนขึ้นมาเพื่อช่วยผู้ประสบปัญหาจากรถยนต์ เช่น ซื้อรถยนต์มาแล้วโอนไม่ได้เนื่องจากมีการปลอมหลักฐาน แต่ไม่สามารถตามหาคนขายได้ เนื่องจากเป็นเอกสารปลอมแปลงมาทั้งหมด ทำให้เกิดปัญหาตามมาก็คือ รถยนต์คันดังกล่าวไม่สามารถนำออกมาใช้งานได้ เพราะชำระภาษีรถยนต์ก็ไม่ได้ เนื่องจากเอกสารไม่ถูกต้องหรือทะเบียนอาจจะชำระรถยนต์คันอื่น ตัวรถยนต์ก็ไม่สามารถนำออกมาใช้ได้เนื่องจากผิดกฎหมายหรืออาจจะต้องโดนเจ้าหน้าที่ตำรวจยึดไป เงินจำนวนที่ซื้อรถยนต์ก็ต้องสูญไปเนื่องจากไม่สามารถตามคนร้ายเจอ จึงสมควรจัดตั้งกองทุนผู้ประสบปัญหาจากรถยนต์ขึ้นมา โดยอาจจะคิดจากราคารถยนต์มือสองที่มีจำหน่ายในทั่วประเทศโดยคิดจากราคาในแต่ละคันเพื่อเป็นการคุ้มครองผู้ประสบปัญหา เพราะในทุกวันนี้หากเกิดปัญหาประเภทนี้ขึ้นมาผู้บริโภคก็ต้องจัดการแก้ไขให้กับตัวเอง เพราะไม่มีหน่วยงานใดเข้ามาช่วยเหลือหรือดูแล และควรมีหน่วยงานที่ให้คำปรึกษา เช่น รถยนต์มีปัญหารัฐเป็นคนดูแลได้

## 1. บทบาทของบริษัทประกัน

บริษัทประกันภัยเป็นบริษัทเอกชนที่มีส่วนต้องรับผิดชอบต่อค่าสินไหมทดแทนให้กับรถคันที่ทำประกันไว้กับบริษัท หากรถยนต์คันดังกล่าวเกิดอุบัติเหตุจนเสียหายหรือใช้งานไม่ได้แล้ว และผู้เอาประกันภัยหรือเจ้าของรถไม่ต้องการซ่อม หรือที่เรียกว่า “คืนซาก” ให้กับบริษัทประกัน บริษัทก็ต้องจ่ายค่าส่วนต่างให้กับผู้เอาประกันภัย และบริษัทประกันภัยเหล่านี้ก็จะนำรถที่เป็นซากมาจำหน่ายโดยการประมูลให้กับผู้ที่สนใจ จึงเป็นการเปิดช่องทางให้พวกมิจฉาชีพนำรถยนต์เหล่านี้ออกมาเพื่อมาสวมกับตัวรถยนต์ที่ตนมีอยู่ แล้วจึงเอารถยนต์ออกมาจำหน่ายยังท้องตลาด ซึ่งอาจมองเห็นได้ว่าบทบาทของบริษัทประกันภัยรถยนต์มีอยู่มากมาย แต่หากบริษัทประกันภัยนั้นมีส่วนรับผิดชอบต่อสังคมคือ ไม่คำนึงผลประโยชน์ที่ตัวเองจะเสียไปมากนัก และสินไหมทดแทนที่ต้องจ่ายไป ก็ควรนำรถยนต์และคู่มือจดทะเบียนไปยกเลิกต่อกรมการขนส่งทางบก เพื่อป้องกันมิให้รถยนต์ประเภทนี้ถูกนำกลับมาใช้งานได้อีกในทางที่ผิด เพราะทุกวันนี้รถยนต์ที่เกิดอุบัติเหตุส่วนใหญ่เป็นรถยนต์ที่ได้รับการคุ้มครองจากบริษัทประกันภัยเป็นส่วนมาก ซึ่งหากปิดช่องทางนี้ลงได้ก็สามารถลดปริมาณการสวมซากทะเบียนรถยนต์ได้เลยทีเดียว และสิ่งที่ควรทำเป็นอย่างยิ่งคือเจ้าหน้าที่ตำรวจหรือพนักงานสอบสวนที่เป็นคนรับคดี ควรมีการถ่ายรูปความเสียหายของตัวรถแล้วทำประวัติไว้ แล้วแจ้งไปยังขนส่งในพื้นที่ๆ รถคันดังกล่าวมีทะเบียนอยู่ในพื้นที่นั้นๆ เมื่อมีการนำมาตรวจสภาพก็สามารถรู้ได้ว่ารถยนต์คันดังกล่าวเกิดอุบัติเหตุมา จึงง่ายต่อการตรวจสอบ จึงเป็นการป้องกันอีกวิธีหนึ่ง เพราะฉะนั้นบริษัทประกันภัยจึงมีความจำเป็นอย่างยิ่งในการจัดทำประวัติรถยนต์ที่ผู้เอาประกันภัยได้รับความเสียหายอย่างหนัก

บริษัทประกันภัยนั้นต้องคำนึงถึงประโยชน์ของคนส่วนรวมหรือสังคม เพราะบริษัทประกันนั้นได้รับผลตอบแทนที่คุ้มค่าและมีผลประโยชน์มหาศาลมาก จึงสมควรดูแลประชาชนในฐานะผู้บริโภคมิให้ได้รับความเดือดร้อนดังที่กล่าวมา

## 2. การติดต่อตัวแทนประกันเมื่อทราบว่ารอดหาย

เมื่อผู้เอาประกันทราบว่ารอดหายหรือรถจักรยานยนต์หาย ให้รีบแจ้งรายละเอียดแก่เจ้าหน้าที่ตำรวจท้องที่ที่เกิดเหตุและตัวแทนประกันทราบโดยเร็ว เพื่อความรวดเร็วในการติดตามสกัดจับคนร้าย เพราะตามเงื่อนไขข้อ 1.6 ในกรมธรรม์ประกันภัยรถยนต์ กำหนดหน้าที่ผู้เอา

ประกันภัยไว้โดยชัดแจ้งว่า เมื่อมีการกระทำความผิดในทางอาญา โดยบุคคลใด ซึ่งทำให้เกิดสิทธิเรียกร้องตามกรมธรรม์นี้ ผู้เอาประกันภัยต้องแจ้งความต่อเจ้าหน้าที่ตำรวจโดยไม่ชักช้า เพราะทางบริษัทประกันภัยจะไม่รับผิดชอบถ้าผู้เอาประกันภัยทำผิดเจตนาในกรมธรรม์ประกันภัยหากปล่อยเวลาไว้นาน

## 2.1 แนวทางการปฏิบัติของบริษัทประกันภัยเมื่อได้รับแจ้งรณหาย

เมื่อได้รับแจ้งจากผู้เอาประกันภัย ทางบริษัทประกันภัยจะมีการตรวจสอบ และขอเอกสารที่เกี่ยวข้องมาประกอบ ดังนี้

- สอบถามบันทึกที่รายไว้ตามแบบฟอร์ม โดยเฉพาะสถานที่ติดต่อหรือหมายเลขโทรศัพท์ของผู้แจ้งบันทึกไว้ให้ชัดเจน และรายละเอียดลักษณะของการเกิดเหตุ และสถานที่เกิดเหตุ
- สอบถามบันทึกไว้ให้ชัดเจนให้การเกิดเหตุว่า จุดไว้สูญหายไม่ทราบตัวผู้กระทำความผิด หรือมอบรถให้ผู้อื่น ไปใช้งานและถูกขอยกเอารถไป
- สถานที่เกิดเหตุนั้นอยู่ในความรับผิดชอบของใคร มียามรักษาความปลอดภัยหรือไม่ หรือเป็นสถานที่รับฝากรถ ซึ่งรายละเอียดของการเกิดเหตุนี้ จะได้นำมาเป็นแนวทางการตรวจสอบเพื่อความเหมาะสมในการจัดทำบันทึกถ้อยคำไว้เป็นหลักฐานให้สอดคล้องกับข้อกฎหมายและเงื่อนไขกรมธรรม์
- ทำการตรวจสอบรายละเอียดความถูกต้องแล้วรายงานให้หัวหน้างานได้รับทราบ เพื่อหัวหน้างานจะได้สั่งการให้พนักงานออกตรวจสอบทันที โดยพิจารณาวิเคราะห์ลักษณะของการเกิดเหตุตามที่ได้รับแจ้งมา
- เมื่อพนักงานกลับจากการตรวจสอบให้สรุปรายงานเสนอต่อหัวหน้างาน แล้วจัดส่งรายงานให้ส่วนติดตามรณหายโดยเร็ว

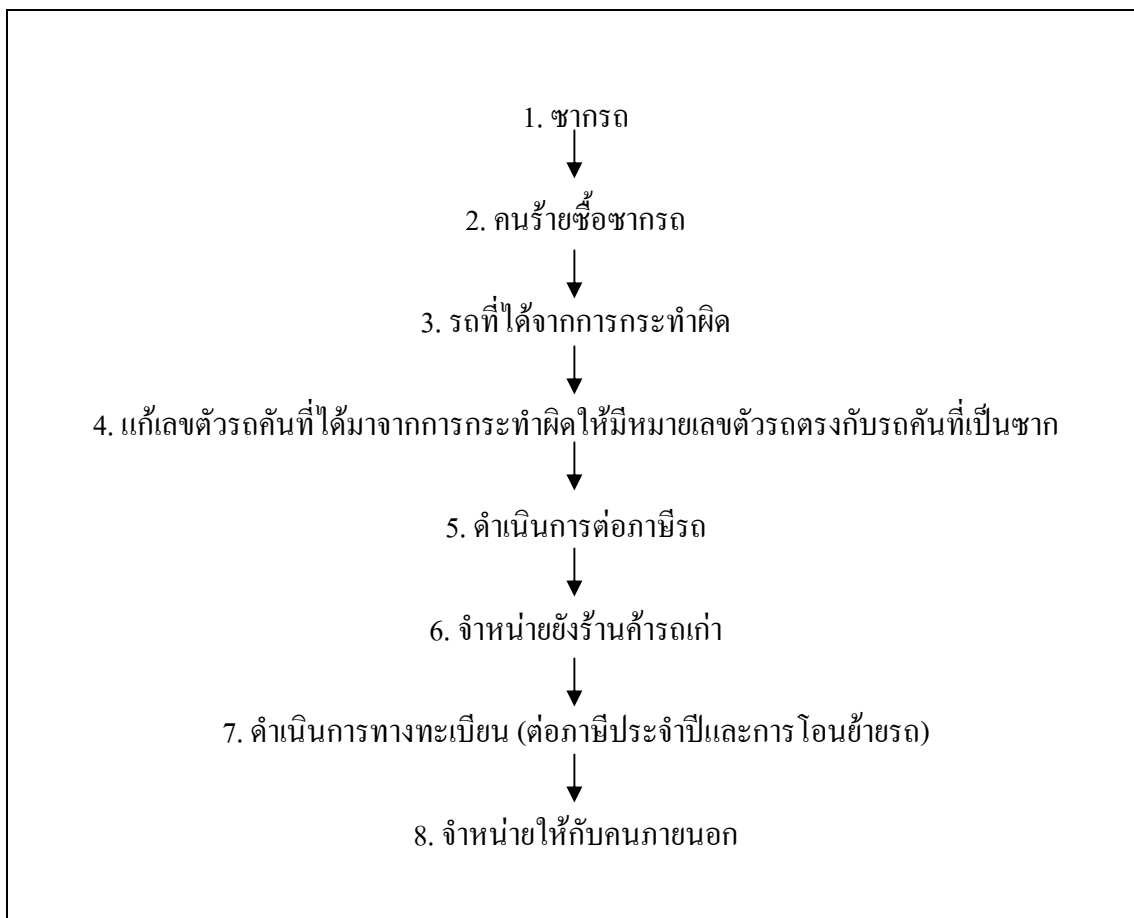
## 2.2 การสวมซากรถ

การนำรถที่ได้จากการกระทำความผิดมาสวมซากแทนรถคันที่เสียหายแล้วนำออกจำหน่าย นับเป็นธุรกิจที่ผิดกฎหมายที่ทำกำไรมหาศาลแก่พวกมิจฉาชีพ แต่บุคคลภายนอกที่ซื้อรถไปใช้อย่างเปิดเผยต้องได้รับความเดือดร้อนเศรษฐกิจโดยรวมของประเทศเสียหายไปด้วย ผู้ศึกษาคำรถเก่าอยู่จึงสนใจที่จะศึกษาเรื่องนี้ และขอแนะนำอรรถกรกรรมและทฤษฎีที่เกี่ยวข้อง ดังนี้

## วิธีการสืบสวนคดีสวมซากรถ

### 1) วงจรการสวมซากรถ

ในการสวมซากรถจะมีวงจรจากตัวซากรถไปสู่การจำหน่ายรถที่ถูกสวมซากรถ ดังนั้น การสวมซากรถจึงมีจุดเริ่มต้นของการดำเนินการและจุดสิ้นสุดของการดำเนินการ โดยมีวงจรดังนี้



ภาพที่ 1 วงจรการสวมซากรถ

### ขั้นตอนที่ 1 รถเป็นซากรถ

รถที่จอดทะเบียนไว้กับนายทะเบียนได้รับความเสียหายอันเกิดจากการกระทำผิดทางอาญา หรือเกิดจากการกระทำละเมิดในทางแพ่ง จนเป็นเหตุให้รถคันดังกล่าวไม่สามารถซ่อมได้หรือถ้าซ่อมได้แต่ราคาซ่อมจะไม่คุ้มกับราคาเดิมเมื่อซ่อมเสร็จแล้ว

อนึ่ง รถที่จอดทะเบียนได้รับความเสียหายเป็นซากแล้ว แต่เอกสารทางทะเบียนไม่เสียหายไปกับตัวรถ ถึงแม้ว่าเอกสารทางทะเบียนจะเสียหาย เจ้าของรถสามารถยื่นขอเอกสารเกี่ยวกับ

รถฉบับใหม่ได้ เอกสารดังกล่าวนี้ ได้แก่ แผ่นป้ายทะเบียน แผ่นป้ายวงกลม สมุดคู่มือการจดทะเบียนรถ

### ขั้นตอนที่ 2 การซื้อซากรถ

1. คนร้ายจะตระเวนดูรถตามสถานีตำรวจทั้งภูธร-นครบาล สถานีตำรวจทางหลวง หรือตามอู่ซ่อมรถ เมื่อคนร้ายพบซากรถที่สามารถนำไปทำการสวมซากรถได้ คนร้ายเข้าไปติดต่อขอซื้อซากรถในราคาที่ผู้ขายพอใจ เพราะเจ้าของรถคิดว่ารถคงซ่อมไม่ได้หรือซ่อมได้แต่ไม่คุ้มราคาค่าซ่อม และในราคาที่คนร้ายพอใจ กล่าวคือ ราคาไม่สูงเกินไปนัก บางครั้งคนร้ายใช้สติ๊กเกอร์มีข้อความว่า “รับซื้อรถชนในสภาพนี้” และระบุหมายเลขโทรศัพท์ของผู้ซื้อต่อท้ายข้อความดังกล่าว โดยคนร้ายจะติดข้อความดังกล่าวไว้ตามซากรถ

2. คนร้ายจะมีพรรคพวกอยู่ตามบริษัทประกันภัย เมื่อมีรถเกิดเหตุเสียหายอย่างหนัก และค่าเสียหายเป็นสัดส่วนที่สูงหรือเป็นการเสียหายโดยสิ้นเชิง บริษัทประกันภัยต้องจ่ายค่าสินไหมทดแทนเท่ากับจำนวนเงินที่เอาประกันภัยไว้ให้กับผู้รับประกันภัยตามสัญญาประกันภัย จากนั้นตัวแทนของบริษัทจะให้เจ้าของรถจากบริษัทประกันไปเพื่อดำเนินการสวมซากรถ

3. เมื่อรถถูกคนร้ายลักไปและรถคันดังกล่าวไม่ได้ทำประกันภัยไว้กับบริษัทประกันภัย เจ้าของรถคงมีแต่เอกสารทางทะเบียน ได้แก่ สมุดคู่มือการจดทะเบียนรถของคันดังกล่าวไว้ถ้าเจ้าของรถคันที่หายไปแจ้งความกับพนักงานสอบสวน เจ้าของรถคันดังกล่าวอาจคิดว่าคงไม่สามารถติดตามรถคันดังกล่าวกลับคืนมาได้ ดังนั้นการแจ้งความกับเจ้าหน้าที่ตำรวจจึงไม่เกิดประโยชน์ เจ้าของจึงได้ขายสมุดคู่มือการจดทะเบียนให้กับคนร้ายไปโดยคนร้ายได้ให้เจ้าของรถคันที่หายลงชื่อในเอกสารการโอนรถไว้ คนร้ายได้สมุดคู่มือการจดทะเบียนรถไปแล้ว คนร้ายนำรถที่ได้มาจากการกระทำผิดมาทำการสวมซากรถแทนรถคันที่หาย กรณีที่คนร้ายไม่ได้ซื้อซากรถแต่ได้ซื้อสมุดคู่มือการจดทะเบียนพร้อมเอกสารการโอนมาที่เจ้าของรถได้ลงนามไว้

### ขั้นตอนที่ 3 รถที่ถูกนำมาสวมซากรถได้แก่รถที่ได้มาจากการกระทำผิดดังนี้

1. รถที่ได้จากการประทุษร้ายต่อทรัพย์สิน ได้แก่ รถที่ได้จากการปล้นทรัพย์สิน รถที่ได้จากการลักทรัพย์สิน รถที่ได้จากการชิงทรัพย์สิน รถที่ได้จากการยึดยก รถที่ได้จากการฉ้อโกง

2. รถที่หลบเลี่ยงภาษีศุลกากรเข้ามาในราชอาณาจักร เป็นการนำเข้าโดยทางบก ได้แก่ จากประเทศมาเลเซีย การนำเข้าในราชอาณาจักรโดยทางเรือ ได้แก่ จากประเทศแคนาดา แอฟริกาใต้ มอลดีวา อังกฤษ ฮองกง มาเลเซีย และญี่ปุ่น

3. รถที่ประกอบจากชิ้นส่วนอุปกรณ์รถเก่าที่นำเข้ามาจากต่างประเทศแต่ยังไม่ได้จดทะเบียนกับนายทะเบียนและยังไม่ได้ชำระภาษีสรรพสามิต

ขั้นตอนที่ 4 การแก้ไขหมายเลขตัวถังรถและหมายเลขเครื่องของรถคันที่ได้มาจากการกระทำผิดให้ตรงกับหมายเลขตัวรถและหมายเลขเครื่องของรถคันที่เป็นซาก

1. การแก้ไขตัวถังเป็นสาระสำคัญของรถโดยจะมีการระบุไว้ในเอกสารทางทะเบียนรถ วิธีการแก้ไขตัวรถของคนร้ายมีสองวิธี คือ

1.1 ขูดลอกหมายเลขตัวรถเดิมออกไปแล้วตอกหมายเลขตัวรถชุดใหม่แทนที่ลงไป หมายเลขตัวรถชุดใหม่นี้จะมีข้อความเดียวกับหมายเลขตัวรถของคันที่เป็นซาก กรณีที่จะทำได้เฉพาะรถที่มีคานแชสซีเท่านั้น

1.2 ตัดโลหะรอบๆ หมายเลขตัวรถของรถคันที่ได้มาจากการกระทำผิดออกไปแล้วตัดหมายเลขตัวรถของรถคันที่เป็นซากมาเชื่อมต่อแล้วพ่นสีทับ จากการตรวจดูภายนอกทำให้หลงเชื่อว่ารถคันที่ได้มาจากการกระทำผิดนั้นเป็นรถคันเดียวกับรถที่จดทะเบียนไว้

2. การแก้ไขหมายเลขเครื่องยนต์ หมายเลขเครื่องยนต์เป็นสาระสำคัญของรถโดยจะมีการระบุไว้ในเอกสารทางทะเบียนรถ การแก้ไขหมายเลขเครื่องมีการกระทำได้สองวิธี

2.1 ขูดลอกหมายเลขเครื่องยนต์เดิมออกไปแล้วตอกหมายเลขเครื่องยนต์ชุดใหม่เข้าไปแทนที่หมายเลขชุดใหม่นี้จะมีข้อความเดียวกันกับหมายเลขเครื่องของรถคันที่เป็นซาก

2.2 เมื่อรถเกิดเหตุเสียหายบางครั้งเครื่องยนต์ย่อมเสียหายไปด้วย แต่บางครั้งเสียหายเพียงแต่ส่วนบนของเครื่อง เช่น ฝาสูบเสียหายแต่โครงเครื่องด้านล่างไม่เสียหาย ซึ่งรถส่วนมากจะมีหมายเลขเครื่องถูกตอกไว้ที่โครงเครื่องด้านล่าง คนร้ายจะนำโครงเครื่องด้านล่างของรถคันที่เป็นซากมาประกอบเข้าแทนที่โครงเครื่องด้านล่างรถคันที่ได้มาจากการกระทำผิด จึงทำให้ไม่พบร่องรอยการแก้ไขหมายเลขเครื่อง

#### ขั้นตอนที่ 5

จากการดำเนินการตามขั้นตอนที่ 1-4 คนร้ายจะใช้เวลาดำเนินการประมาณ 6 เดือน ถึง 24 เดือน แล้วแต่ข้อเท็จจริงของแต่ละกรณี ดังนั้นเมื่อคนร้ายได้ทำการสวมซากรถเรียบร้อยแล้วรถคันดังกล่าวอาจจะครบกำหนดการชำระภาษีประจำปี หรืออาจจะล่วงเลยการชำระภาษีประจำปี ดังนั้นคนร้ายจึงต้องมีการดำเนินการ “ชำระภาษีรถประจำปี” ในการชำระภาษีประจำปีจะต้องมีการนำรถไปให้ตรวจสอบสภาพที่กรมขนส่งทางบก หรืออาจจะให้มีสถานตรวจรถเอกชนที่ได้รับอนุญาตจากกรมการขนส่งทางบกเป็นผู้ตรวจสอบสภาพรถคันดังกล่าวแล้วแต่กรณี ปกติแล้วมีรถที่สวมซากรถบางส่วนผ่านการตรวจสอบสภาพรถและได้รับการต่อภาษีประจำปีเพราะ

1. รถคันดังกล่าวไม่มีการตรวจสอบสภาพ แต่ได้ให้สินบนกับเจ้าหน้าที่ว่าได้มีการตรวจสอบสภาพแล้ว

2. รถคันดังกล่าวได้นำไปให้เจ้าหน้าที่ตรวจสอบสภาพ แต่เจ้าหน้าที่ไม่พบร่องรอยการแก้ไขหมายเลขเครื่องและหมายเลขตัวรถ รถคันดังกล่าวจึงสามารถผ่านการตรวจสอบสภาพและมีการชำระภาษีประจำปี จึงทำให้รถคันดังกล่าวมีเอกสารทางทะเบียนที่ทางราชการออกให้และรถที่ถูกสวมซอกบางคันอาจจะมีการโอนย้ายทางทะเบียนได้ทะเบียนจังหวัดอื่น ไปในคราวเดียวกัน

#### ขั้นตอนที่ 6

เมื่อคนร้ายได้ดำเนินการสวมซอกและดำเนินการทางทะเบียน ได้เอกสารของทางราชการออกให้มาใช้กับรถคันที่สวมซอก จากนั้นคนร้ายจะนำรถไปจำหน่ายโดยมีตลาดในการจำหน่ายดังนี้

6.1 รถคันที่สวมซอกจำหน่ายโดยผ่านร้านค้าเก่าแบ่งได้เป็นสองกรณี คือ

6.1.1 ร้านค้ารถเก่าที่ไม่มีส่วนรู้เห็นในการกระทำของคนร้าย โดยคนร้ายนำรถมาขายโดยปกปิดข้อความจริงว่ารถคันดังกล่าวเป็นรถสวมซอก ร้านค้ารถเก่าได้รับซื้อรถคันดังกล่าวไว้เพื่อจำหน่ายให้กับบุคคลภายนอกผู้สุจริตที่จะมาซื้อรถคันดังกล่าว

6.1.2 เจ้าของร้านค้ารถเก่ามีส่วนรู้เห็นว่ารถคันดังกล่าวเป็นรถที่ถูกสวมซอกมา และบางกรณีคนร้ายจะเปิดร้านค้ารถเก่าบังหน้า โดยใช้ร้านค้ารถเก่าเป็นแหล่งจำหน่ายรถที่ถูกสวมซอก

6.2 รถคันที่สวมซอกจำหน่ายโดยไม่ผ่านร้านค้ารถเก่า เช่น ซื้อขายจากคนร้ายไปสู่บุคคลภายนอกโดยตรง เช่น การนำรถไปจอดขายไว้ข้างทางและติดป้ายว่า “ขาย” จากนั้นบุคคลภายนอกผู้สุจริตได้ซื้อรถคันดังกล่าวไป

#### ขั้นตอนที่ 7

ในขั้นตอนนี้จะดำเนินการทางทะเบียนอาจจะมีการดำเนินการเช่นเดียวกับขั้นตอนที่ 5 แต่มีการโอนรถให้กับบุคคลภายนอกผู้สุจริตเพิ่มขึ้นมาอีกขั้นตอนหนึ่ง โดยสืบเนื่องจากขั้นตอนที่ 2 คือ การซื้อซากรถ คนร้ายได้ซื้อซากรถในการซื้อซากรถนั้นคนร้ายจะให้ผู้ขายซากรถลงชื่อในเอกสารการโอนรถในช่องผู้ขาย จากนั้นคนร้ายก็เก็บเอกสารดังกล่าวไว้ เมื่อได้ดำเนินการสวมซอกแล้ว และนำมาขายให้กับบุคคลภายนอกผู้สุจริต คนร้ายก็จะมอบเอกสารให้ผู้ขายซากรถไปทำการโอนรถ แต่โดยปกติคนร้ายจะอาสาไปทำการโอนให้กับบุคคลภายนอกผู้สุจริต ดังนั้นหลักฐานการซื้อซากรถตามหลักฐานในโอนรถที่จะแสดงว่าซากรถเดิมโอนรถให้กับบุคคลภายนอกผู้สุจริตเพราะในเอกสารการโอนทะเบียนนั้นไม่มีชื่อของคนร้ายเข้าไปเกี่ยวข้องแต่อย่างใด

#### ขั้นตอนที่ 8

รถคันที่ได้มาจากการกระทำผิดเป็นกรรมสิทธิ์ของบุคคลภายนอกผู้สุจริต บุคคลภายนอกได้รถคันดังกล่าวไว้เป็นกรรมสิทธิ์โดยมีหลักฐานทางทะเบียนว่าเป็นชื่อของตนเอง ถ้าไม่มีการ



สืบสวนจนทราบว่ารถคันดังกล่าวเป็นรถที่ถูกสวมซากรถ บุคคลภายนอกผู้สุจริตก็จะใช้รถคันดังกล่าวได้ตามปกติ และสามารถชำระภาษีประจำปี ใช้รถจนกระทั่งรถคันดังกล่าวผุพังไป เท่าที่ผู้เขียนได้ทำการสืบสวนคดีสวมซากรถจะถูกจำหน่ายไปยังบุคคลอื่น เอรถที่ถูกสวมซากรถถูกจำหน่ายไปยังบุคคลภายนอกผู้สุจริตแล้ว ชื่อในทะเบียนรถก็จะถูกเปลี่ยนไปเป็นชื่อเจ้าของรถคนใหม่ คือผู้ที่ซื้อรถคันดังกล่าวไป

เมื่อทราบถึงกระบวนการและวิธีการสวมซากรถของคนร้ายแล้ว ตำรวจจะต้องทำการสืบสวนและสอบสวน การสืบสวนคดีสวมซากรถสามารถทำการสืบสวนได้สามวิธีคือ วิธีการที่หนึ่ง การสืบสวนจากซากรถไปสู่รถคันที่ถูกนำมาสวมซากรถ วิธีที่สอง การสืบสวนจากรถที่ถูกนำมาสวมซากรถไปสู่ซากรถ และวิธีการที่สาม การสืบสวนจากร้านค้ารถเก่า

## 2) การสืบสวนจากซากรถไปสู่รถที่ถูกสวมซากรถ

### ขั้นตอนที่ 1 การเก็บประวัติซากรถ

ผู้สืบสวนอาจจะพบซากรถจากแหล่งต่างๆ เช่น จากสถานที่เกิดเหตุ จากสถานีตำรวจภูธรนครบาล และสถานีตำรวจทางหลวง จากภาพข่าวหนังสือพิมพ์ จากภาพข่าวทางโทรทัศน์ บริษัทประกันภัย จากอู่ซ่อมรถ ผู้สืบสวนจะต้องทำการเก็บรวบรวมข้อมูลเกี่ยวกับซากรถคันดังกล่าว คือ

1.1 ตัดภาพข่าวจากหนังสือพิมพ์ หรือถ่ายภาพของรถคันที่เป็นซากรถจากจุดที่พบซากรถ ภาพที่ถ่ายจะต้องปรากฏรายละเอียด เลขตัวรถ และเลขเครื่องยนต์

1.2 สำเนาคู่มือการจดทะเบียนรถคันที่เป็นซากรถ ถ้าไม่มีจะต้องทำหนังสือไปขอถ่ายสำเนาด้านทะเบียนรถจากนายทะเบียน เพื่อทราบประวัติและรายละเอียดเกี่ยวกับซากรถคันดังกล่าว

1.3 สำเนารับทึบประจำวันเกี่ยวกับรายละเอียดของการเกิดเหตุที่ทำให้รถคันดังกล่าวเป็นซากรถ รวมทั้งรายละเอียดในคดีทั้งหมด รวบรวมไว้เพื่อเป็นพยานหลักฐานในโอกาสต่อไป

### ขั้นตอนที่ 2 การเฝ้ารอ

ผู้สืบสวนไม่ทราบสถานที่ที่คนร้ายนำรถที่ได้จากการกระทำผิดมาแก้ไขหมายเลขตัวรถ และหมายเลขเครื่องยนต์ว่าอยู่ที่ไหน ผู้สืบสวนจะทราบว่ารถคันดังกล่าวได้ทำการสวมซากรถแล้วต่อเมื่อรถคันดังกล่าวได้ปรากฏการโอนย้ายทะเบียนและนำรถคันดังกล่าวออกมาใช้ การโอนย้ายทางทะเบียนตรวจสอบได้จากต้นทะเบียนรถที่เก็บรักษาไว้ที่สำนักงานขนส่ง การนำรถที่สวมซากรถออกใช้ตรวจสอบได้จากการชำระภาษีประจำปี ซึ่งจะได้กล่าวอย่างละเอียดในขั้นตอนที่ 3 ต่อไป ระหว่างการเฝ้ารอนี้ ผู้สืบสวนจะต้องขอถ่ายเอกสารต้นทะเบียนรถจากสำนักงานขนส่งทุกหกเดือน หรือสิบสองเดือนหรือสิบแปดเดือน หรือยี่สิบสี่เดือน ถ้านับแต่วันที่รถเสียหายเป็นซากรถ ปรากฏ

ว่าในเอกสารต้นทะเบียนรถมีรายการว่ารถหมายเลขทะเบียนดังกล่าวมีการโอนรถหลังจากวันเกิดเหตุ หรือมีการต่อภาษีหลังจากวันเกิดเหตุ แสดงว่าซากรถนั้นถูกนำไปสวมซากรถคันที่ได้มาจากการกระทำผิดแล้ว โดยจะขออธิบายโดยละเอียดในขั้นตอนที่ 3 ต่อไป

### ขั้นตอนที่ 3

จากขั้นตอนที่ 2 ที่ผู้สืบสวนได้ขอถ่ายสำเนาต้นทะเบียนรถ และพบว่ามีการเปลี่ยนแปลงรายการของรถในเอกสารต้นทะเบียนดังกล่าว และรายการประวัติรถที่มีการแก้ไขภายหลังจากวันที่เกิดเหตุ รายการเปลี่ยนแปลงมีความสำคัญดังนี้

1. มีรายการต่อภาษีหลังจากวันเกิดเหตุเป็นซาก แสดงว่ามีการนำรถตามทะเบียนคันที่เป็นซากรถไปใช้ข่มแสดงว่ามีการสวมซากรถแล้ว
2. มีการซื้อขายโอนย้ายรถคันที่เป็นซาก หลังจากวันเกิดเหตุแสดงว่ารถคันดังกล่าวมีการสวมซากรถแล้ว และได้ขายให้กับบุคคลภายนอกไปแล้ว ในรายการ โอนย้ายรถนี้อาจจะมีการชำระภาษีประจำปีครบถ้วนไปด้วย

จากข้อ 1 และ ข้อ 2 ทำให้ทราบว่ารถคันที่ถูกนำมาสวมซากรถนั้นใครเป็นผู้ซื้อรถคันดังกล่าวไป และทราบที่อยู่ของบุคคลดังกล่าวด้วย โดยดูจากสำเนาต้นทะเบียนรถ

### ขั้นตอนที่ 4

จากขั้นตอนที่ 3 ทำให้ทราบว่ารถคันดังกล่าวถูกนำมาสวมซากรถอยู่ในความครอบครองของผู้ใด ผู้สืบสวนเดินทางไปพบบุคคลนั้นพร้อมทั้งแสดงหลักฐานว่า รถคันหมายเลขทะเบียนดังกล่าวนั้นได้เกิดเหตุชนกันเสียหายหนัก รถมีสภาพเป็นซาก โดยนำภาพถ่ายและบันทึกประจำวันให้บุคคลผู้ซื้อรถคันดังกล่าวดู และอธิบายว่ารถคันดังกล่าวเป็นรถที่ได้มาจากการกระทำผิดถูกนำมาสวมซากรถ ผู้สืบสวนทำการตรวจยึดรถคันดังกล่าวมาทำการตรวจพิสูจน์ เพื่อทราบว่ารถคันดังกล่าวได้มาจากการกระทำผิดในลักษณะใด ซึ่งจะได้อธิบายในบทต่อไป สำหรับในส่วนนี้เป็นการอธิบายการสืบสวนซากรถไปสู่อรถคันที่ถูกนำมาสวมซากรถ เป็นการสืบสวนถึงขั้นตอนการพบรถที่ได้มาจากการกระทำผิดและถูกนำมาสวมซากรถ

### 3) การสืบสวนจากรถที่ถูกสวมซากรถไปสู่อรถที่นำมาสวมซากรถ

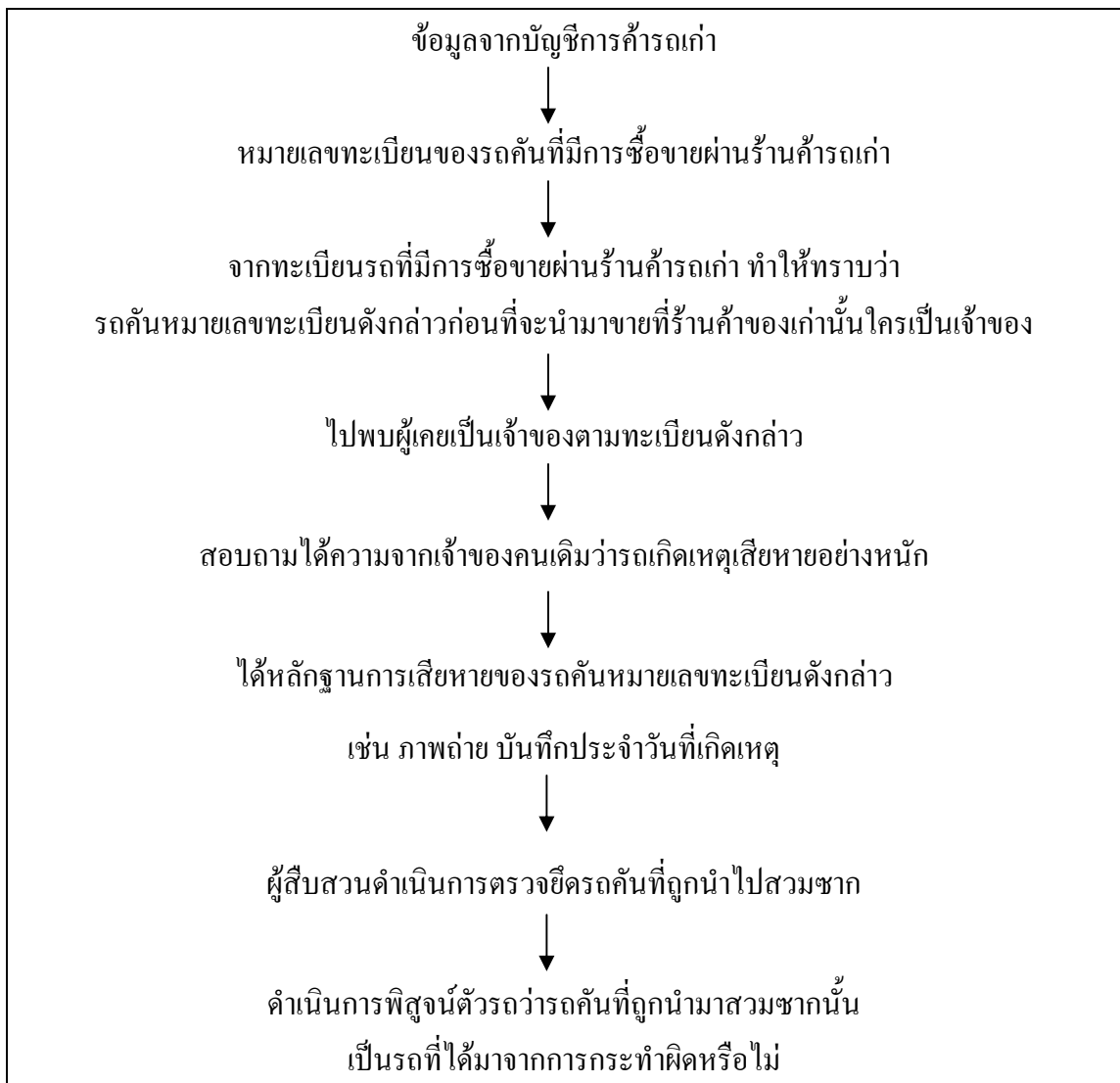
กรณีนี้ที่ผู้สืบสวนไม่มีประวัติว่ารถคันใดเป็นซาก แต่ผู้สืบสวนมีความสามารถแยกแยะรถได้ว่า รถแต่ละรุ่นแตกต่างกันอย่างไร เป็นรถที่ผลิตในประเทศหรือต่างประเทศ เป็นรถที่ประกอบจากชิ้นส่วนอุปกรณ์รถเก่าใช้หรือไม่ โดยอาศัยหลักการของเลขตัวรถและเลขเครื่องยนต์ เพราะเลขตัวรถและเลขเครื่องยนต์สามารถให้รายละเอียดได้ว่ารถคันดังกล่าวเป็นรถยี่ห้ออะไร รุ่นอะไร ผลิตจากประเทศอะไร ผลิตปีใด พวงมาลัยเพาเวอร์หรือธรรมดา ระบบหัวฉีดหรือคาบูเรเตอร์

ขับเคลื่อนล้อหน้าหรือล้อหลัง นำเข้ามาในประเทศเมื่อใด นำความรู้ดังกล่าวมาเป็นเครื่องมือในการแสวงหาข้อเท็จจริงและหลักฐาน

### 2.3 การสืบสวนซากรถจากร้านค้ารถเก่า

ร้านค้ารถเก่าในที่นี้หมายถึงว่า สถานที่ที่บุคคลหรือนิติบุคคลได้ดำเนินการค้ารถเก่าโดยได้รับอนุญาตจากนายทะเบียนตามพระราชบัญญัติของเก่า พ.ศ.2574 กฎหมายฉบับนี้มีวัตถุประสงค์เพื่อกำกับดูแลการค้าของเก่า โดยกำหนดลักษณะประเภททรัพย์สินว่าทรัพย์สินใดเป็นของเก่า กำหนดรายละเอียดในการขออนุญาตค้าของเก่า วิธีการค้าของเก่า การจัดทำบัญชีการค้าของเก่า การแต่งตั้งเจ้าพนักงาน และให้อำนาจกับเจ้าพนักงานที่จะดำเนินการตามวัตถุประสงค์ดังกล่าว และตามกฎกระทรวงมหาดไทยฉบับที่ 2 กำหนดให้ผู้ค้ารถยนต์เก่าจะต้องขออนุญาตเพื่อการค้ารถที่ได้มาจากการกระทำความผิดแล้วนำมาสวมซาก รถเหล่านั้นจะถูกนำมาจำหน่ายตามร้านค้ารถเก่าเพราะ

1. ร้านค้ารถเก่าเป็นแหล่งรวมของการซื้อขายแลกเปลี่ยนรถเก่าจึงเป็นตลาดสำคัญของการค้ารถเก่า ดังนั้นจึงถูกนำมาซื้อขายแลกเปลี่ยนในร้านขายรถเก่า
2. รถที่ซื้อขายแลกเปลี่ยนในร้านค้ารถเก่า จะเป็นรถที่ถูกต้องตามกฎหมาย แต่มีบางส่วนเท่านั้นที่มีการนำรถสวมซากมาจำหน่าย ดังนั้นกลุ่มคนร้ายจึงมักจะแอบแฝงนำรถที่สวมซากมาจำหน่ายในร้านค้ารถเก่า
3. เมื่อนำรถที่สวมซากมาซื้อขายแลกเปลี่ยนโดยผ่านร้านค้ารถเก่า และร้านค้ารถเก่าดังกล่าวได้ปฏิบัติตามกฎหมายว่าด้วยการค้าขายของเก่าแล้ว จะเป็นผลทำให้ผู้ซื้อรถเก่าจากร้านค้าของเก่าและเจ้าของร้านค้ารถเก่าได้รับประโยชน์จากกฎหมายค้าของเก่าหลายประการ ซึ่งจะได้กล่าวต่อไปตามกฎหมายค้าของเก่า นั้น ผู้ที่ได้รับอนุญาตให้เป็นผู้ค้าของเก่าจะต้องจัดทำบัญชีการค้าซื้อขายของเก่า การประกอบธุรกิจการค้าของเก่ามักจะมีการร่วมทุนจากบุคคลหลายๆ คนหรืออาจจะเป็นรูปแบบของนิติบุคคล ดังนั้น การจัดทำบัญชีการค้ารถเก่าจะมีการระบุชื่อหรือหมายเลขทะเบียนรถ หมายเลขเครื่องยนต์ และหมายเลขตัวรถของรถคันที่ได้มีการซื้อขาย ผู้สืบสวนสามารถทำการสืบสวนจากบัญชีการค้ารถเก่าได้ดังนี้



ภาพที่ 2 กระบวนการสืบสวนจากบัญชีการค้ารถเก่า

การที่ผู้สืบสวนจะทำการสืบสวนโดยดำเนินการกับร้านค้ารถทุกราย และดำเนินการตรวจสอบกับรถทุกคันที่มีการซื้อขายของผ่านร้านค้ารถเก่านั้นย่อมกระทำไม่ได้ เพราะมีร้านค้าและรถที่ซื้อขายกันเป็นจำนวนมาก ดังนั้น ผู้สืบสวนจึงควรจะต้องมีแนวทางการสืบสวนไปยังร้านค้าของเก่าบางร้าน และรถที่สงสัยเพียงบางคันเท่านั้น แนวทางการสืบสวนมีดังนี้

1. จากการสืบสวนคดีสวมซากรโดยวิธีการสืบสวนจากซากรไปสู่รถที่ถูกนำมาสวมซากร และการสืบสวนจากรถที่ถูกนำมาสวมซากรมาสู่ซากร จะทำให้ผู้สืบสวนมีข้อมูลว่าร้านค้ารถเก่าร้านใดมีพฤติกรรมจำหน่ายรถสวมซากร

2. จากการจับกุมผู้กระทำความผิดในคดีลักทรัพย์และอาชญากรรมอันเกี่ยวเนื่องกับรถ จะให้ผู้สืบสวนทราบได้ว่าร้านค้ารถเก่าร้านใดเป็นแหล่งซื้อขายรถสวมซอก

3. จากการสุ่มตรวจสอบรถบางคันที่มีการซื้อขายผ่านร้านค้ารถเก่า ถ้าพบว่าเป็นรถที่ถูกนำมาสวมซอก ย่อมแสดงว่าร้านค้ารถเก่าร้านดังกล่าวจะต้องเป็นร้านค้าที่เป็นแหล่งซื้อของรถสวมซอก

4. จากการสังเกตดูจากรถและเอกสารประกอบตัวรถของรถยนต์คันที่ผู้เสนอขายอยู่ในร้านค้ารถเก่าก็อาจจะสงสัยได้ว่ารถคันนี้อาจจะเป็นรถที่ถูกสวมซอกมาเสนอขาย ก็ทำให้การตรวจสอบรถคันนั้นเป็นพิเศษ รถคันนั้นอาจจะเป็นรถที่สวมซอก

## 2.4 การสืบสวนจากเครื่องหมายแสดงการชำระภาษีรถยนต์ประจำปี

1. ชนิดและประเภทของเครื่องหมายแสดงการชำระภาษีประจำปี ในเรื่องนี้มีกฎหมายหลายฉบับที่เกี่ยวข้อง ได้แก่ พระราชบัญญัติรถยนต์ พ.ศ.2522 และพระราชบัญญัติขนส่ง พ.ศ.2522 ดังนั้นรถที่จดทะเบียนและนำมาใช้จึงถูกจำแนกออกเป็น 2 ประเภท เครื่องหมายแสดงการชำระภาษีรถยนต์ประจำปี จึงจำแนกเป็น 2 ประเภท ได้แก่

1.1 เครื่องหมายแสดงการชำระภาษีรถยนต์ตามพระราชบัญญัติ พ.ศ.2522 ได้แบ่งออกเป็นรถที่จดทะเบียนในเขตกรุงเทพมหานคร และรถที่จดทะเบียนนอกเขตกรุงเทพมหานคร เหตุที่จำแนกไว้เช่นนี้เพราะจำนวนรถที่จดทะเบียนในเขตกรุงเทพมหานครมีจำนวนมาก จึงได้มีการจำแนกไว้เป็นพิเศษ ดังนั้น เครื่องหมายแสดงการชำระภาษีรถยนต์ประจำปี ตามพระราชบัญญัติรถยนต์ พ.ศ.2522 จึงแบ่งเป็น

ก. เครื่องหมายแสดงการชำระภาษีรถในเขตกรุงเทพฯ

เดิมเครื่องหมายแสดงการชำระภาษีรถนี้มีลักษณะเป็นแผ่นป้ายวงกลม เช่นเดียวกับรถที่จดทะเบียนในเขตจังหวัดอื่นๆ โดยมีความแตกต่าง คือ ด้านหน้าจะมีอักษรท. ปรากฏอยู่ ณ จุดใดจุดหนึ่งทางด้านหน้าของเครื่องหมายของวงกลมแสดงการชำระภาษี และด้วยหลังเครื่องหมายจะมีอักษร ขส.บ. 10. ท.-5-ท. อยู่ที่บรรทัดสุดท้ายด้านหลังของเครื่องหมาย

แต่กรมการขนส่งทางบกได้จัดพิมพ์เครื่องหมายวงกลมสำหรับรถที่จดทะเบียนไว้ในเขตกรุงเทพฯ มีจำนวน 3 สี คือ เขียว แดง น้ำเงิน โดยได้จัดแบ่งรถออกเป็นสามประเภทคือ รถยนต์ส่วนบุคคล รถรับจ้างสาธารณะ รถจักรยานยนต์ เป็นต้น ได้นำเครื่องหมายแสดงการเสียภาษีรถยนต์จำนวน 3 สี มาใช้หมุนเวียนสลับเปลี่ยนรถแต่ละประเภทสลับกันไป เช่น

ต่อมาปี พ.ศ.2544 กรมการขนส่งทางบกได้จัดทำเครื่องหมายแสดงการชำระภาษีรถประจำปี สำหรับรถตามกฎหมายรถยนต์ ในเขตกรุงเทพฯ โดยจัดทำเป็นเครื่อง มีลักษณะ

เป็นแผ่นกาวติดไว้ที่หน้ากระจกรถด้านใน เป็นรูปสี่เหลี่ยม โดยมีรายละเอียดของเลขเครื่อง เลขตัว  
รถ สีของรถ หมายเลขทะเบียน วันสิ้นสุด จังหวัดกรุงเทพฯ และเลขที่ของเครื่องหมาย

เครื่องหมายแสดงการชำระภาษีชนิดนี้ เมื่อติดเข้ากับกระจกรถด้านหน้าแล้ว  
เมื่อมีการลอกเครื่องหมายนี้ออกมา เครื่องหมายจะเกิดการชำรุดเสียหาย

ข. เครื่องหมายแสดงการชำระภาษีรถยนต์ตามกฎหมายรถยนต์ ที่จดทะเบียน  
นอกเขตกรุงเทพฯ ในอดีตและปัจจุบัน ยังคงใช้เครื่องหมายวงกลมที่มีลักษณะเช่นเดียวกันกับที่เคย  
ใช้กับรถที่จดทะเบียนไว้ในเขตกรุงเทพฯ ที่บริเวณด้านหน้าจะมีอักษร ขส.บ. อยู่ และด้านหลัง  
บรรทัดสุดท้ายจะมีความว่า ขส.บ. 10. ท-5 ของด้านหลังของเครื่องหมาย โดยได้จำแนกรถออกเป็น  
3 ประเภท ได้แก่ รถส่วนบุคคล รถรับจ้างสาธารณะ และรถจักรยานยนต์ ได้จัดพิมพ์แผ่นป้าย  
วงกลม จำนวน 3 สี คือ สีน้ำเงิน เขียว และแดง นำเครื่องหมายแสดงการชำระภาษีรถประจำปีแต่ละ  
สีไว้สับเปลี่ยนหมุนเวียน

1.2 เครื่องหมายแสดงการชำระภาษีรถยนต์ประจำปี ตามพระราชบัญญัติขนส่ง  
ทางบก พ.ศ.2522 ได้กำหนดระยะเวลาของการชำระภาษีเป็นงวดๆ จำนวน 4 งวด ใน 1 ปี ดังนี้

งวดที่ 1	ระหว่างวันที่	1 มกราคม -31 มีนาคม
งวดที่ 2	ระหว่างวันที่	1 เมษายน -30 มิถุนายน
งวดที่ 3	ระหว่างวันที่	1 กรกฎาคม -30 กันยายน
งวดที่ 4	ระหว่างวันที่	1 ตุลาคม -31 ธันวาคม

ดังนั้น ในรอบ 1 ปี รถที่จดทะเบียนไว้ตามกฎหมายขนส่งจะต้องมีเอกสารแสดงการ  
ชำระภาษีประจำปี จำนวน 4 แผ่น (4 งวด) ในแต่ละปีนั้นเครื่องหมายแสดงการชำระภาษีรถตาม  
กฎหมายขนส่งนั้น กรมการขนส่งทางบกได้จัดพิมพ์เป็นแบบเดียวกัน สีเดียวกัน และใช้กับ  
รถบรรทุกคันที่จดทะเบียนไว้กับกรมการขนส่งทางบก โดยไม่ได้แยกว่าเป็นรถที่จดทะเบียนไว้ใน  
เขตหรือนอกเขตกรุงเทพมหานคร

2. หลักการสำคัญของเครื่องหมายแสดงการชำระภาษี (ที่ใช้อยู่ พ.ศ.2545-2546)

2.1 หลักการที่สำคัญของเครื่องหมายแสดงการชำระภาษีรถยนต์ตามกฎหมาย  
พระราชบัญญัติรถยนต์ พ.ศ.2522 (กฎหมายรถยนต์) มีดังนี้

ก. เครื่องหมายแสดงการชำระภาษีรถที่จดทะเบียนไว้ในเขตกรุงเทพฯ มีดังนี้

1) เป็นเครื่องหมายชนิดสี่เหลี่ยมผืนผ้า ขนาดกว้างยาวตามที่กรมการขนส่ง  
กำหนด เพราะแต่ละปีจะมีขนาดใกล้เคียงกัน แต่ไม่เท่ากัน ทำคล้ายแผ่นพลาสติก ด้านหลังไม่มี  
ตัวอักษรแต่ด้านหน้ามีตัวอักษร ด้านหน้าจะเป็นกาวใส ใช้ด้านหน้าของเครื่องหมายติดเข้ากับ  
กระจกรถด้านในของรถ เมื่อลอกเครื่องหมายนี้ออกจากกระจก ข้อความในเครื่องหมายจะเสียหาย

ลบเลื่อนหรือลอกตัวออก ดังนั้น เมื่อติดไว้กับกระจกคั่นใดจึงไม่สามารถลอกออกมาแล้วนำไปติดที่กระจกคั่นอื่นได้อีก

2) มีข้อความ เลขเครื่อง เลขตัวรถ สีรถ วันสิ้นอายุ ปี พ.ศ.ที่หมดอายุ หมายเลขทะเบียนรถ กรุงเทพมหานคร หมายเลขประจำแผ่นเครื่องหมาย และดวงตราของกรมการขนส่งทางบกมีลายมือชื่อนายทะเบียน และตำแหน่งนายทะเบียน

3) เป็นเครื่องหมายที่จัดพิมพ์ที่ยากต่อการปลอมแปลงวรรณยุกต์ไทยของคำ ว่า วันสิ้นอายุ ซึ่งหัวของวรรณยุกต์โทขาดหายไป

ข. เครื่องหมายแสดงการชำระภาษีรถยนต์ (ตามกฎหมายรถยนต์) ที่จดทะเบียนนอกเขตกรุงเทพมหานคร มีหลักการดังนี้

1) มีการจำแนกประเภทของรถ และจำแนกสีของเครื่องหมายแสดงการชำระภาษี แล้วมีการสับเปลี่ยนหมุนเวียนกันไปแต่ละปี และมีรายละเอียดดังได้กล่าวแล้ว

2) มีหมายเลขประจำแผ่นป้าย (วงกลม) โดยมีจำนวน 7 หลัก ในแต่ละสีจะไม่มีเครื่องหมายแสดงการชำระภาษีรถ (วงกลม) ที่มีเลขตรงกัน

หมายเลขประจำแผ่นป้ายวงกลมนี้กรมขนส่งจะจัดทำบัญชีเป็นหลักฐานไว้ว่าแต่ละสำนักงานขนส่งจังหวัด ได้เบิกจ่ายเครื่องหมายแสดงการชำระภาษีรถ สีอะไร ตั้งแต่เลขเท่าไรถึงเลขที่เท่าไร ดังนั้น จึงมีบัญชีคุมการเบิกจ่าย

3) กรมการขนส่งได้จัดทำดำเนินป้องกันการปลอมไว้ด้านหน้าและด้านหลังของเครื่องหมายแสดงการชำระภาษีรถ

เครื่องหมายแสดงการชำระภาษีรถ สำหรับใช้กับรถจักรยานยนต์จะมีรูปรถจักรยานยนต์ จำนวน 2 คัน ปรากฏอยู่มุมทางด้านขวาและซ้ายของป้ายวงกลม

เครื่องหมายแสดงการชำระภาษีรถ สำหรับใช้กับรถรับจ้างสาธารณะมีรูปรถรับจ้างสาธารณะไม่เกิน 7 คน (รถแท็กซี่) ปรากฏอยู่ที่มุมด้านขวาและซ้ายของป้ายวงกลม

4) มีอักษร ขส.บ ปรากฏอยู่ที่ด้านหน้าของเครื่องหมายป้ายวงกลม แต่จะเป็นจุดใดนั้นจะต้องทำการสังเกต และติดตามที่ข้อมูลจากกรมการขนส่งทางบกเป็นรายปีไป

5) มีการพิมพ์จุดไข่ปลาบริเวณตำแหน่งที่นายทะเบียนลงนาม ลักษณะของจุดไข่ปลาแต่ละจุด จำนวนจุด ไข่ปลาแต่ละแถว นั้นจะต้องสังเกตและตรวจนับเอาจากของจริงที่ทางราชการ กรมการขนส่งจัดพิมพ์ไว้

6) ลักษณะการพิมพ์ตัวเลขและตัวอักษรจะเกิดจากแม่พิมพ์ แทนพิมพ์ หรือจากแม่พิมพ์ เฉพาะที่กรมการขนส่งทางบกจัดพิมพ์ ดังนั้น เมื่อมีการจัดพิมพ์ขึ้นมาใหม่จะแตกต่างจากที่กรมการขนส่งทางบกจัดพิมพ์

- 7) มีอักษรคำว่า ขส.บ 10 ท-5 อยู่ที่บรรทัดสุดท้ายของแผ่นป้ายวงกลม
- 8) นายทะเบียนที่ลงนามจะต้องใช้ปากกาหมึกซึม (ชนิดมีน้ำหมึก) สีดำ ตามระเบียบของกรมการขนส่งทางบกเท่านั้น เมื่อลงลายมือชื่อแล้วจะต้องประทับชื่อขนาดจิว
- 9) ถ้ามีการเขียนข้อความในเครื่องหมายแสดงการชำระภาษีผิด และเจ้าหน้าที่มีความประสงค์ที่จะแก้ไข มีระเบียบของกรมการขนส่งทางบก ห้ามใช้ยางลบ ห้ามใช้การขีด ห้ามใช้น้ำยาลบหมึกลบ ห้ามใช้น้ำยาลบคำผิดลบที่ข้อความเดิม แล้วเขียนข้อความใหม่ แต่ให้ขีดข้อความที่ประสงค์จะแก้ไขแล้วเขียนข้อความใหม่ลงไปข้างข้อความที่ผิด จากนั้นให้นายทะเบียนที่ลงชื่อด้านล่างของป้ายวงกลมลงนามกำกับ

2.2 เครื่องหมายแสดงการชำระภาษีรถ ตามพระราชบัญญัติขนส่งทางบก พ.ศ. 2522 (กฎหมายขนส่ง) มีดังนี้

ก. มีลักษณะเป็นเครื่องหมายแผ่นป้ายสี่เหลี่ยม มีสีเดียวกัน ในปีเดียวกัน แต่มีสีที่แตกต่างกันในแต่ละปี โดยแบ่งออกเป็น 4 วงด ดังได้กล่าวไว้แล้ว

ข. มีการพิมพ์วันสิ้นสุดอายุไว้ที่มุมล่างของเครื่องหมาย โดยจะมีวันสิ้นสุดอายุของการต่อภาษีของรถทุกคันจะตรงกัน ดังนี้

วงดที่แรกสิ้นสุดอายุวันที่ 31 มีนาคม

วงดที่สองสิ้นสุดอายุวันที่ 30 มิถุนายน

วงดที่สามสิ้นสุดอายุวันที่ 30 กันยายน

วงดที่สี่สิ้นสุดอายุวันที่ 31 ธันวาคม

ค. มีรายละเอียดเกี่ยวกับเลขทะเบียนรถ จังหวัดที่จดทะเบียน ยี่ห้อ ลักษณะรถ เลขตัวรถ เลขเครื่องยนต์ สี จำนวนที่นั่งของผู้โดยสาร น้ำหนักรวม ตรวจสภาพเมื่อใด ชื่อประกอบการขนส่ง เลขที่ประจำแผ่นป้าย ลายมือชื่อนายทะเบียน

ง. มีการสร้างตำหนิป้องกันการปลอม ปรากฏอยู่ที่บริเวณด้านหน้าของแผ่นป้าย

จ. มีอักษรขนาดเล็กพิมพ์กระจายอยู่ทั่วแผ่นป้าย เพื่อป้องกันการแก้ไขข้อความในเครื่องหมายแสดงการชำระภาษี

ฉ. ถ้ามีการเขียนข้อความในเครื่องหมายแสดงการชำระภาษีผิด และเจ้าหน้าที่มีความประสงค์ที่จะแก้ไข มีระเบียบของกรมการขนส่งทางบก ห้ามใช้ยางลบ ห้ามใช้การขีด ห้ามใช้น้ำยาลบหมึกลบ ห้ามใช้น้ำยาลบคำผิดลบที่ข้อความเดิม แล้วเขียนข้อความใหม่แต่ให้ขีดข้อความที่ประสงค์จะแก้ไขแล้วเขียนข้อความใหม่ลงไปข้างข้อความที่ผิดจากนั้น ให้นายทะเบียนที่ลงชื่อด้านล่างของป้ายวงกลมลงนามกำกับ



### 3. การปลอมเครื่องหมายแสดงการชำระภาษีของคนร้าย

คนร้ายมีวิธีการปลอมเครื่องหมายแสดงการชำระภาษีรถ ดังนี้

#### 3.1 จัดทำแบบพิมพ์ปลอมขึ้นมาทั้งฉบับ โดยแยกออกเป็นวิธีการดังนี้

ก. สร้างแบบพิมพ์จากการทำจากระบบการพิมพ์ โดยแทนพิมพ์ หรือแผ่นแม่พิมพ์ พิมพ์ปลอมโดยใช้แม่พิมพ์ปลอม

ข. พิมพ์ปลอมโดยถ่ายจากเครื่องถ่ายเอกสารสี

ค. พิมพ์ปลอมโดยใช้เครื่องคอมพิวเตอร์

#### 3.2 นำเอกสารที่ทางราชการจัดทำขึ้นแล้วนำมาแก้ไขข้อความมีวิธีการกระทำดังนี้

ก. นำแบบพิมพ์ทางราชการที่ออกให้กับรถคันหนึ่งมา แฉ่น้ำให้หมึกของตัวอักษรที่เจ้าหน้าที่เป็นคนทำขึ้นนั้นลอกจากออกไป นำแผ่นป้ายแสดงการชำระภาษีมารีด ด้วยเตารีดไฟฟ้าแล้วเขียนข้อความที่ต้องการลงไป

ข. นำเครื่องหมายแสดงการชำระภาษีที่เจ้าหน้าที่ออกให้ แต่ข้อความในเครื่องหมายจางลง คนร้ายจะทำการเขียนข้อความใหม่ลงไป ข้อความที่เขียนลงไปนั้นเป็นข้อความที่ไม่ตรงกับข้อความเดิม

ค. ขูดลบตัวเลขตัวอักษรบางตัวออกไปจากเครื่องหมาย แล้วใช้ปากกาหรือพิมพ์ขีดเขียนหรือพิมพ์ข้อความที่ต้องการลงไป

ง. ใช้น้ำยาลบคำผิดป้ายทับตัวอักษรเดิม แล้วเขียนหรือพิมพ์ตัวอักษรที่ต้องการลงไป

จ. ใช้น้ำยาลบคำผิดกัดลอกหมึกที่ปรากฏอยู่ที่เครื่องหมายแสดงการชำระภาษีออกไป แล้วเขียนหรือพิมพ์ข้อความที่ต้องการลงไป

ฉ. ใช้กระดาษที่มีข้อความที่ต้องการประทับข้อความลงบนเครื่องหมายแสดงการชำระภาษี

3.3 นำเครื่องหมายแสดงการชำระภาษีที่ทางราชการจัดพิมพ์มาเขียนข้อความที่ต้องการลงไป โดยคนร้ายจะทำการลักเครื่องหมายแสดงการชำระภาษีที่ทางราชการจัดพิมพ์และเก็บรักษาไว้ เพื่อออกให้กับเจ้าของรถที่นำรถมาชำระภาษีประจำปี เมื่อคนร้ายลักแบบพิมพ์เครื่องหมายแสดงการชำระภาษีประจำปีได้มาแล้ว จะทำการเขียนข้อความที่ต้องการลงไป แล้วนำออกใช้กับรถที่ได้มาจากการกระทำผิด

4. วิธีการตรวจพิสูจน์เครื่องหมายแสดงการชำระภาษีประจำปี เมื่อผู้สืบสวนทราบถึงวิธีการในการปลอมเครื่องหมาย เมื่อพบว่าเครื่องหมายแสดงการชำระภาษีแผ่นนั้นเป็นเอกสารปลอมหรือไม่ มีขั้นตอนการตรวจดังนี้

4.1 ตรวจสอบว่าเครื่องหมายแสดงการชำระภาษีประจำปีแผ่นนั้นเป็นของทางราชการ จัดทำขึ้นหรือไม่ มีขั้นตอนดังนี้

ก. นำเครื่องหมายการชำระภาษีที่ทางราชการจัดทำขึ้นมาเปรียบเทียบกับ เอกสารที่น่าสงสัย โดยการเปรียบเทียบดังนี้

1) เปรียบเทียบวัสดุที่ทำเครื่องหมาย คือ เครื่องหมายของจริงและ เครื่องหมายที่ต้องสงสัยนั้นมีเนื้อกระดาษแตกต่างกันหรือคล้ายกันหรือไม่

2) เปรียบเทียบสีมีความเข้ม จาง แตกต่างกันหรือไม่

3) เปรียบเทียบคำหั้นป้องกันการปลอมโดยใช้แว่นขยาย

4) เปรียบเทียบลักษณะและจำนวนของจุดไขว้ปลาตรงตำแหน่งที่นายทะเบียนลงนามว่ามีขนาด ลักษณะ และจำนวนเท่ากันของทางราชการจัดทำหรือไม่

5) เปรียบเทียบตัวอักษรช่องไฟ ว่ามีความแตกต่างกันหรือไม่ เมื่อตรวจ เปรียบเทียบแล้วพบข้อสงสัยให้ทำการตรวจสอบโดยละเอียด ถ้าตรวจแล้วปรากฏว่าเครื่องหมาย แสดงการชำระภาษีดังกล่าวเป็นเครื่องหมายที่ทางราชการจัดทำขึ้นให้ทำการตรวจต่อไปได้

ข. ตรวจสอบว่าเครื่องหมายแสดงการชำระภาษีมีร่องรอยการแก้ไขข้อความ หรือไม่ มีกระบวนการในการตรวจดังนี้

1) ใช้แว่นขยายตรวจสอบว่ามีตัวอักษร ตัวเลขตัวใดที่มีร่องรอยการแก้ไข เช่น การแก้ไขโดยการขูดลบ แก้ไขโดยการใช้น้ำยาลบคำผิด แก้ไขโดยการใช้น้ำยาลบหมึก แก้ไข โดยการตัดกระดาษที่มีข้อความอื่นมาติดทับแทน ถ้าพบร่องรอยการแก้ไขแสดงว่าเครื่องหมายแผ่น ดังกล่าวน่าจะเป็นเอกสารปลอม

2) ใช้แสงส่องเข้าทางด้านหลังของเครื่องหมาย แล้วสังเกตจากทางด้านหน้าจะพบว่ามีร่องรอยการแก้ไข โดยใช้กระบวนการของแสงผ่านทะลุแผ่นกระดาษ ถ้าตรวจดู แล้วพบร่องรอยการแก้ไขก็ให้ทำการตรวจโดยละเอียดต่อไป แต่ถ้าไม่พบร่องรอยการแก้ไขให้ ตรวจต่อไปดังนี้

ก. ให้ตรวจสอบความถูกต้องของเนื้อหาในป้ายวงกลมแสดงการชำระภาษีโดย การตรวจสอบความถูกต้องของ

1) เลขที่เครื่องหมายแสดงการชำระภาษีถูกต้องตามบัญชีเบิกจ่าย จาก กรมการขนส่งทางบกหรือไม่

2) หมายเลขตัวรถ

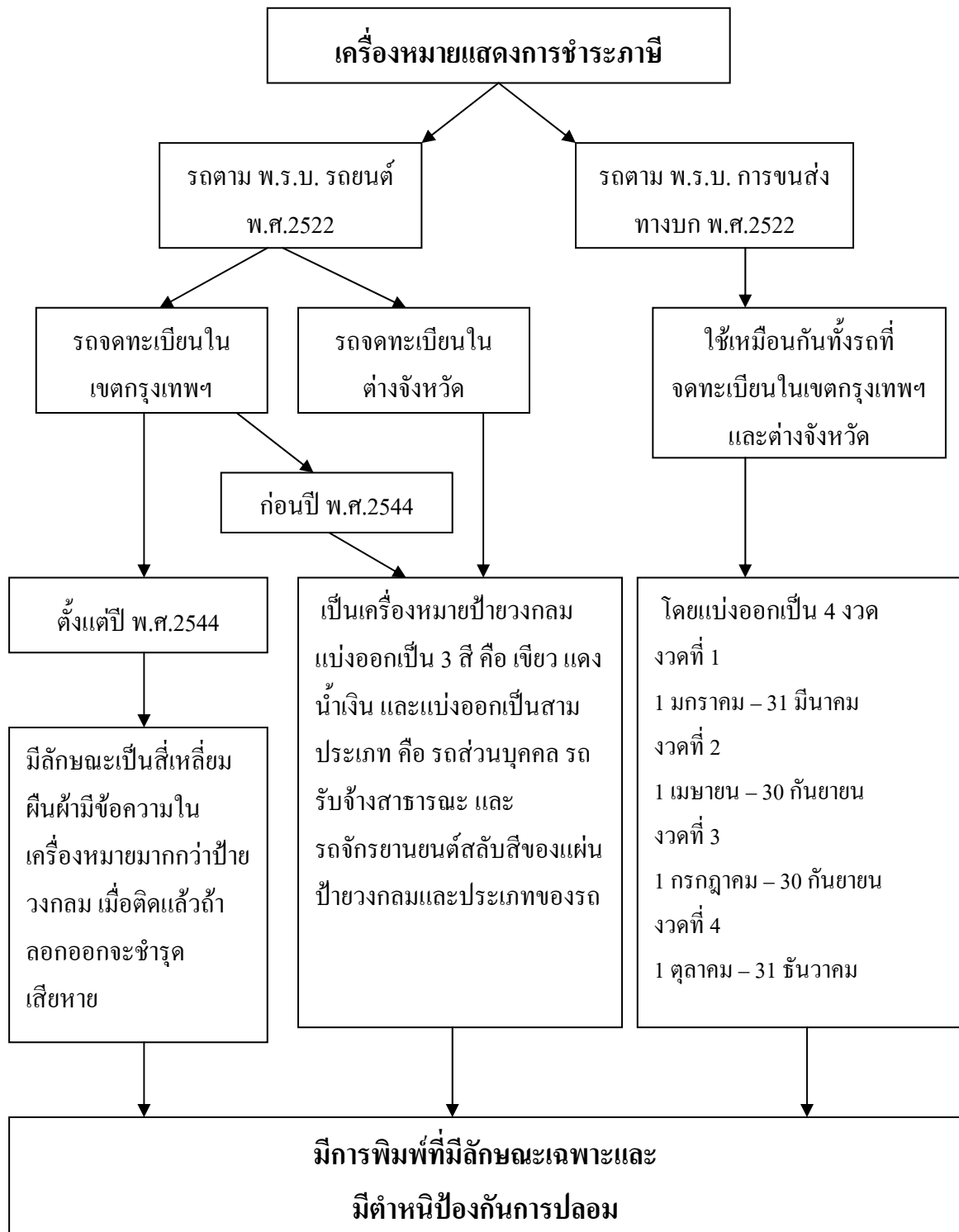
3) หมายเลขเครื่องรถ

4) หมายเลขทะเบียนรถ

- 5) ชนิดและยี่ห้อ
- 6) วันจดทะเบียน วันสิ้นอายุ
- 7) ลายมือชื่อนายทะเบียน
- 8) ชื่อผู้ประกอบการ

ถ้าเครื่องหมายแสดงการชำระภาษีเป็นเอกสารปลอม และการกระทำดังกล่าวเป็นความผิดฐานปลอมเอกสาร ผู้สืบสวนก็สามารถดำเนินคดีในเรื่องการปลอมเอกสาร และรถคันดังกล่าวก็จะเป็นรถที่ผิดกฎหมาย อาจจะเป็นรถลัก ชิง ปล้น ชักยอก น้อ โกง หลบเลี่ยงภาษีศุลกากร หลบเลี่ยงภาษีสรรพสามิต หรือเป็นรถที่ผิดสัญญาเช่าซื้อ สำหรับตัวรถผู้ทำการสืบสวนก็ดำเนินการต่อไปตามอำนาจและหน้าที่

การตรวจเอกสารประกอบตัวรถเป็นองค์ประกอบหนึ่งของหลักการสืบสวนคือ การสืบสวนจากทรัพย์สินไปสู่ตัวผู้กระทำความผิด การสืบสวนจากทรัพย์สินไปสู่ตัวผู้กระทำความผิดคือ การพิสูจน์ว่าทรัพย์สินนั้นเป็นทรัพย์สินที่ผิดกฎหมายหรือไม่ ทรัพย์สินที่ผิดกฎหมายนั้นเจ้าหน้าที่ตำรวจมีอำนาจตรวจยึด ได้แก่ ทรัพย์สินที่มีไว้เป็นความผิด ได้ใช้ในการกระทำความผิด ได้มาจากการกระทำความผิดและมีไว้เพื่อใช้ในการกระทำความผิด โดยปกติทรัพย์สินจะมีเอกสารประกอบตัวทรัพย์สิน ถ้าเอกสารประกอบตัวทรัพย์สินเป็นเอกสารปลอม หรือเอกสารเท็จย่อมแสดงว่าทรัพย์สินดังกล่าวน่าจะเป็นทรัพย์สินผิดกฎหมาย ดังนั้น ถ้าผู้ใดเกี่ยวข้องกับทรัพย์สินดังกล่าวผู้นั้นก็จะมีข้อมูลเกี่ยวกับรถคันนั้น หรืออาจจะเป็นผู้กระทำความผิดในคดีประทุษร้ายต่อทรัพย์สินคือรถคันดังกล่าวปรากฏตามกระบวนการในรูปดังกล่าว (ไพฑูรย์ เพิ่มศิริวิศาล, 2529, หน้า 155-164)



ภาพที่ 3 กระบวนการตรวจเอกสารตัวรถยนต์

### 3. การสืบสวนจากหมายเลขทะเบียนรถและแผ่นป้ายทะเบียน

#### แนวคิด

1. เมื่อรถที่ได้จดทะเบียนไว้กับกรมการขนส่งแล้ว กรมการขนส่งทางบกจะออกหมายเลขทะเบียนประจำตัวรถ โดยจำแนกเป็นรถตาม พ.ร.บ. รถยนต์ พ.ศ.2522 และตาม พ.ร.บ.ขนส่งทางบก พ.ศ.2522
2. การออกหมายเลขทะเบียนจะมีการออกจากหมายเลขน้อยไปหามาก รถเก่าจะได้หมายเลขทะเบียนที่ออกให้มานานแล้ว แต่ถ้ารถเก่าที่มีการโอนย้ายทะเบียนก็จะได้หมายเลขทะเบียนใหม่ของสำนักงานขนส่งจังหวัดอื่น
3. ตัวอักษรบอกรหัสหมายเลขทะเบียนจะแสดงให้เห็นทราบว่ารถคันนั้นเป็นรถที่จดทะเบียนประเภทใด
4. แผ่นป้ายทะเบียนเป็นเอกสารที่กรมการขนส่งทางบกจัดทำขึ้น จึงมีลักษณะเฉพาะยากต่อการปลอม ถึงแม้จะมีการปลอมก็สามารถตรวจสอบได้
5. ผู้สืบสวนสามารถใช้ประโยชน์จากหมายเลขทะเบียนรถ และแผ่นป้ายทะเบียนรถมาใช้ในการสืบสวน เพื่อพิสูจน์ว่ารถคันใดเป็นรถที่ได้มาจากการกระทำผิด

#### 3.1 หลักการของหมายเลขทะเบียนรถ

1. รถที่จดทะเบียนไว้กับกรมการขนส่งทางบก  
กรมการขนส่งทางบกได้จัดแบ่งรถตามกฎหมายรถยนต์และกรมการขนส่งทางบก ได้จัดหมวดอักษรประเภทของรถที่ได้จดทะเบียน ดังนี้
  - 1.1 รถยนต์นั่งส่วนบุคคลไม่เกิน 7 คน ใช้อักษร ก ข ค ง จ ฉ ช ฌ ฐ ฟ ว อ ฮ ย ฐ
  - 1.2 รถยนต์นั่งส่วนบุคคลเกิน 7 คน ใช้อักษร ฌ ฝ ม ย ร ห
  - 1.3 รถยนต์บรรทุกส่วนบุคคล ใช้ตัวอักษร ท น บ ป ผ พ ภ ฒ ฎ ญ
  - 1.4 รถยนต์สามล้อส่วนบุคคล ใช้ตัวอักษร ส
  - 1.5 รถยนต์รับจ้างระหว่างจังหวัดที่จดทะเบียนในกรุงเทพมหานคร ใช้ตัวอักษร ว  
รถยนต์รับจ้างระหว่างจังหวัดที่จดทะเบียนในจังหวัดอื่น ใช้ตัวอักษร ฟ
  - 1.6 รถยนต์รับจ้างบรรทุกคนโดยสารไม่เกิน 7 คน ในเขตกรุงเทพมหานคร  
ใช้ตัวอักษร ท ในเขตจังหวัดอื่นๆ ใช้ตัวอักษร ม

1.7 รถยนต์รับจ้างสามล้อในกรุงเทพมหานคร ใช้ตัวอักษร ส ในต่างจังหวัด  
ใช้ตัวอักษร ย

1.8 รถยนต์บริการธุรกิจใช้ตัวอักษร บ

1.9 รถยนต์บริการทัศนอาจร ใช้ตัวอักษร ผ

1.10 รถยนต์บริการให้เช่า ใช้ตัวอักษร พ

1.11 รถแทรกเตอร์ ใช้ตัวอักษร ต

1.12 รถใช้งานเกษตรกรรม ใช้ตัวอักษร ฮ

1.13 รถบดถนน ใช้ตัวอักษร ถ

1.14 รถลากจูงและรถพ่วงใช้ตัวอักษร ล

1.15 รถจักรยานยนต์ ใช้ตัวอักษร ก ข ค ง จ ฉ ช ฌ ต ท ธ น บ ป ผ ฝ พ ฟ ย ร ล  
ว ส ห ฮ

ต่อมาปรากฏว่ามีจำนวนรถที่มาจดทะเบียนไว้กับกรมการขนส่งทางบกเป็นจำนวนมาก  
กรมการขนส่งทางบกจึงได้ออกประกาศนายทะเบียนทั่วราชอาณาจักรลงวันที่ 1 (พ.ศ.2540)  
เรื่องกำหนดตัวอักษรของหมวดนำหน้าหมายเลขทะเบียน มีผลตั้งแต่วันที่ 1 เมษายน 2540 โดยการ  
เปลี่ยนจากตัวเลขและตัวอักษรเป็นตัวอักษรภาษาไทย 2 ตัว เช่น

หมวด ก	1 ก	ให้ใช้เป็น กก
	2 ก	ให้ใช้เป็น กข
	3 ก	ให้ใช้เป็น กค
หมวด ข	1 ค	ให้ใช้เป็น กข
	2 ค	ให้ใช้เป็น กจ
	3 ค	ให้ใช้เป็น ขก

2. รถที่ใช้ป้ายพิเศษ (ป้ายแดง) หมายถึง รถที่อยู่ระหว่างการจำหน่ายและการซ่อมโดย  
รถยังไม่ได้จดทะเบียนไว้กับกรมการขนส่งทางบก กรมการขนส่งได้ออกระเบียบว่ารถป้ายแดงนั้น  
หมวดอักษร ได้แก่ ก ข ค ง จ ฉ ช ฐ ฑ ฒ

3 หลักการของแผ่นป้ายทะเบียนรถ

แผ่นป้ายทะเบียน คือ อุปกรณ์ของรถที่กฎหมายบังคับให้ต้องมีประจำรถ และติดอยู่กับรถ  
ตามกฎหมายกระทรวง ฉบับที่ 17 พ.ศ.2526 ออกตามความในพระราชบัญญัติรถยนต์ พ.ศ.2522 อาศัย  
ความในมาตรา 5(4) กฎกระทรวงดังกล่าวประกาศในราชกิจจานุเบกษา ฉบับพิเศษ เล่มที่ 100 ตอน  
ที่ 182 ลงวันที่ 21 พ.ย. 2526 แผ่นป้ายทะเบียนรถจะต้องมีขนาด ลักษณะ และวิธีการใช้ตาม  
ที่กฎหมายกำหนดไว้ ในกฎกระทรวงฉบับดังกล่าวยังได้กำหนดหมวดอักษรและตัวเลขประจำ

หมวด แยกตามชนิดและประเภทรถเมื่อนำรถไปจดทะเบียน นายทะเบียนจะออกหมายเลขทะเบียนรถและจ่ายแผ่นป้ายทะเบียนประจำรถให้ แผ่นป้ายทะเบียนทางราชการเป็นผู้จัดทำขึ้น ในปัจจุบัน แผ่นป้ายทะเบียนรถที่ใช้อยู่เป็นแผ่นป้ายทะเบียนที่สำนักงานตำรวจแห่งชาติจัดทำขึ้น และแผ่นป้ายที่กรมการขนส่งทางบกจัดทำขึ้น

ต่อมากรมการขนส่งทางบกได้จัดทำแผ่นป้ายทะเบียนแบบใหม่ๆ ขึ้นมาอีก ดังนั้น ผู้อ่านจะต้องทำการศึกษาจากระเบียบของกรมการขนส่งทางบกอย่างละเอียด และจะต้องติดตามข้อมูลข่าวสารของกรมการขนส่งทางบกต่อไป จึงจะมีความรู้และนำความรู้ไปใช้ในการสืบสวนคดีลักลอบต่อไป

### 3.2 วิธีการปลอมแผ่นป้ายทะเบียนรถของคนร้าย

รถยนต์ที่จดทะเบียนไว้กับกรมการขนส่งทางบก จะไม่มีหมายเลขทะเบียนซ้ำกันในเวลาเดียวกัน คนร้ายที่ทำการลักลอบ บางครั้งก็นำแผ่นป้ายทะเบียนคันอื่นมาติดแทน หรือนำแผ่นป้ายทะเบียนที่มีไซ้ของทางราชการจัดทำขึ้นมาใช้กับรถที่ได้จากการลัก เพื่อสะดวกในการนำรถหลบหนี การปลอมแผ่นป้ายทะเบียนของคนร้ายมีการกระทำ ดังนี้

1. ทำขึ้นเองปลอมทั้งแผ่น โดยคนร้ายทำแผ่นป้ายทะเบียนขึ้นเอง แล้วนำมาใช้กับรถที่ถูกลัก การทำแผ่นป้ายทะเบียนขึ้นเองของคนร้าย มีการทำขึ้นในลักษณะที่มีโลโก้ หรือ ขส หรือ ไม่มีโลโก้ ไม่มี ขส การสังเกตแผ่นป้ายทะเบียนรถเป็นแผ่นป้ายที่มีไซ้ของทางราชการจัดทำขึ้น สังเกตจากขนาดของแผ่นป้าย เนื้อแผ่น โลหะลักษณะสีของแผ่นป้าย คุณภาพของสี การสะท้อนแสงของสี ขนาดและช่องไฟของตัวอักษรบนแผ่น เจ้าหน้าที่ตำรวจผู้ทำการสืบสวนต้องศึกษา ในลักษณะเปรียบเทียบความแตกต่างของแผ่นป้ายทะเบียนที่เป็นทางราชการจัดทำขึ้น และมีไซ้ของทางราชการทำขึ้น

2. นำแผ่นป้ายทะเบียนที่เป็นของทางราชการจัดทำขึ้นมาแก้ไข

- 2.1 โดยการตัดต่อเติมป้ายทะเบียนที่เป็นของทางราชการจัดทำขึ้นให้มีข้อความผิดไปจากเดิม เช่น การแก้แผ่นป้ายทะเบียนรถ จาก 1ข-7942 เป็น 4ข-7942 หรือแก้จาก 0 เป็นเลข 8 หรือแก้จากเลข 9 เป็น เลข 0

- 2.2 โดยการนำแผ่นป้ายทะเบียนรถที่ทางราชการจัดทำขึ้น มาทาบให้แผ่นป้ายมีลักษณะเรียบ ทำลายหมายเลขทะเบียนเดิม นำหมายเลขและตัวอักษรที่ตัดจากแผ่นป้ายทะเบียนที่ทางราชการจัดทำขึ้น ติดทับลงบนแผ่นป้ายที่ถูกทำลายหมายเลขทะเบียนเดิม

2.3 นำแผ่นป้ายทะเบียนรถของทางราชการจัดทำขึ้น จำนวน 2 แผ่น ที่มีหมวดอักษรจังหวัดต่างก็นำมาตัดแบ่งตามยาว แยกข้อความที่เป็นหมวดและหมายเลขทะเบียนออกจากข้อความที่แสดงจังหวัด

คำพิพากษาฎีกาที่ 317/2521 วินิจฉัยว่า จำเลยเขียนหมายเลขทะเบียนรถจักรยานยนต์ของผู้อื่นลงไว้ที่แผ่นเหล็กท้ายรถจักรยานยนต์ของกลาง แม้จะเขียนหมายเลขดังกล่าวด้วยตนเอง โดยมีลักษณะขนาดตัวหนังสือ และตัวเลขไม่เหมือนกับป้ายทะเบียนที่แท้จริง ซึ่งกรมตำรวจจัดทำขึ้น แต่เมื่อจำเลยกระทำด้วยเจตนาทำเทียม เพื่อให้ผู้อื่นหลงเชื่อว่าเป็นเอกสารที่แท้จริงและโดยลักษณะที่อาจเกิดความเสียหายแก่ผู้อื่นหรือประชาชนแล้ว เป็นความผิดฐานปลอมเอกสาร เมื่อจำเลยใช้รถจักรยานยนต์ที่ปิดป้ายดังกล่าวจับกุม จำเลยมีความผิดฐานใช้เอกสารปลอมด้วย

คำพิพากษาฎีกาที่ 1141/2523 วินิจฉัยว่า จำเลยเอาแผ่นป้ายทะเบียนรถยนต์หมายเลข ส.ญ-00890 ของรถยนต์ยี่ห้อเพียต มาติดไว้กับรถยนต์ของกลาง ป้ายทะเบียนดังกล่าวเป็นเอกสารที่แท้จริงที่ทางราชการจัดทำขึ้น ไม่ใช่เอกสารปลอม จึงไม่มีความผิดฐานปลอมเอกสาร และการที่จำเลยนำแผ่นป้ายมาใช้กับรถจักรยานยนต์คันของกลาง เพื่อให้ผู้อื่นหลงเชื่อว่าเป็นรถยนต์หมายเลขทะเบียน ส.ญ-00890 จำเลยไม่มีความผิดฐานใช้เอกสารปลอม

จำเลยรู้ว่าหมายเลขประจำเครื่องยนต์ของกลาง เป็นหมายเลขเครื่องยนต์ปลอม แล้วจำเลยนำรถยนต์ของกลางไปตรวจเครื่องยนต์ แสดงว่ามีหมายเลขนั้นต่อเจ้าหน้าที่ และนำไปขายแก่ผู้อื่น จำเลยมีความผิดฐานใช้เอกสารปลอม

คำพิพากษาฎีกาที่ 3078/2525 วินิจฉัยว่า จำเลยนำแผ่นป้ายทะเบียนรถยนต์หมายเลขทะเบียน น-0311 พังงา ซึ่งเป็นแผ่นป้ายทะเบียนที่ทางราชการออกให้แก่รถยนต์ของผู้อื่น นำไปใช้ติดกับรถยนต์ของจำเลย ซึ่งเป็นรถยนต์อีกคันหนึ่ง โดยมีเจตนาแสดงให้ผู้อื่นหลงเชื่อว่าเป็นรถยนต์ของจำเลยเป็นรถยนต์ที่มีหมายเลขทะเบียน น-0311 พังงา เมื่อแผ่นป้ายทะเบียนรถยนต์ดังกล่าวเป็นแผ่นป้ายทะเบียนรถยนต์ที่แท้จริง ซึ่งทางราชการออกให้แก่รถยนต์คันอื่น จำเลยย่อมไม่มีความผิดฐานปลอมเอกสาร หรือใช้เอกสารราชการปลอม

คำพิพากษาฎีกาที่ 181/2526 วินิจฉัยว่า จำเลยที่ 1 นำแผ่นป้ายทะเบียนรถยนต์ที่แท้จริง ซึ่งทางราชการออกให้ เพื่อใช้กับรถยนต์ของจำเลยที่ 2 ซึ่งจำเลยที่ 2 ได้แจ้งเลิกใช้แล้ว มาใช้กับรถยนต์ของกลาง การกระทำของจำเลยทั้งสองจึงไม่มีความผิดฐานใช้เอกสารปลอม จากตัวอย่างคำพิพากษาฎีกา สรุปได้ดังนี้

1. ถ้าเป็นแผ่นป้ายทะเบียนรถที่ทางราชการจัดทำและออกให้ แต่นำไปใช้ติดกับรถคันอื่น แม้จะมีเจตนาให้ผู้อื่นหลงเชื่อว่าเป็นรถที่มีแผ่นป้ายทะเบียนดังกล่าว ก็ไม่มีความผิดฐานปลอมและใช้เอกสารราชการปลอม เพราะแผ่นป้ายทะเบียนรถนั้นเป็นเอกสารที่แท้จริง



2. กรณีที่ทางราชการยังไม่ออกแผ่นป้ายทะเบียนให้ผู้เป็นเจ้าของรถได้ทำแผ่นป้ายทะเบียนขึ้นเอง และใช้กับรถยนต์ แผ่นป้ายทะเบียนดังกล่าวมีหมายเลขตรงกับหมายเลขที่ทางราชการกำหนดให้ไว้ ก็ไม่เป็นความผิดฐานปลอมและใช้เอกสารราชการปลอม

3. ถ้าเป็นแผ่นป้ายทะเบียนที่มีไซ้ของทางราชการออกให้ แล้วนำไปติดแทนแผ่นป้ายทะเบียนรถคันที่มีหมายเลขทะเบียนอื่น ในประการที่น่าจะเกิดความเสียหายแก่ผู้อื่นหรือประชาชนผิดฐานปลอมและใช้เอกสารราชการปลอม

4. วิธีการใช้ประโยชน์จากหมายเลขทะเบียนรถและแผ่นป้ายทะเบียนรถมาช่วยในการสืบสวนคดีลักทรัพย์

### 3. การใช้ประโยชน์จากหมวดอักษรทะเบียนรถ

3.1 เมื่อรถจดทะเบียนกับกรมการขนส่งทางบก รถแต่ละคันจะถูกจำแนกออกเป็นประเภทต่างๆ จำนวน 16 ประเภท และแต่ละประเภทนั้นจะมีหมวดอักษรที่แตกต่างกัน รถที่อยู่ในประเภทเดียวกันจะได้หมวดอักษรในกลุ่มเดียวกัน ดังนั้น ถ้าผู้สืบสวนตรวจพบว่าสภาพรถเป็นรถกระบะ มี 2 ประตู แต่ติดแผ่นป้ายทะเบียน หมวดอักษร ก. แสดงว่ารถคันนั้นเป็นรถที่สงสัยว่าจะเป็นรถที่ผิดกฎหมาย จะต้องทำการตรวจสอบโดยละเอียด

3.2 รถที่จดทะเบียนก่อนจะได้หมวดอักษรและลำดับก่อน เช่น รถที่จดทะเบียนเมื่อปี พ.ศ.2510 จะได้หมวดอักษรและหมายเลข 4ก-1112 รถที่จดทะเบียนปี พ.ศ.2538 จะได้หมายเลขทะเบียน 1อ-3490 เป็นต้น

รถเก่าอาจจะได้ลำดับการจดทะเบียนในปัจจุบันก็ได้ เช่น รถเก่าและจดทะเบียนไว้ที่สำนักงานขนส่งจังหวัดหนึ่ง ต่อมามีการโอนย้ายรถคันดังกล่าวมาอีกจังหวัดหนึ่งก็ได้หมายเลขทะเบียนใหม่ของจังหวัดที่รับการแจ้งย้าย และทะเบียนที่ได้จะเป็นหมายเลขทะเบียนชุดใหม่ ถ้ารถใหม่ได้หมายเลขทะเบียนเก่า เช่น รถที่ผลิตในปี พ.ศ.2545 แต่ได้ทะเบียน 1ก-1111 กรุงเทพมหานครดังกล่าวให้ทำการตรวจสอบโดยละเอียด อาจจะพบว่าเป็นรถที่ได้มาจากการกระทำผิด แต่บางกรณีอาจจะได้ทะเบียน 1ก-1111 ก็ได้ เพราะรถใหม่อาจจะได้ทะเบียนเก่า ซึ่งนายทะเบียนอาจจะออกให้แทนรถเก่าที่เสียหายไปแล้ว แต่กรณีนี้จะเป็นข้อยกเว้น โดยจะต้องได้รับอนุญาตเป็นพิเศษจากนายทะเบียน

### 4. การใช้ประโยชน์จากแผ่นป้ายทะเบียน

4.1 ตรวจสอบความถูกต้องระหว่างหมวดอักษรกับประเภทของรถ หมวดอักษรกับสีของอักษรและตัวเลข หมวดอักษรกับพื้นสีของแผ่นป้ายสี พื้นแผ่นป้ายกับประเภทของรถ สีของตัวอักษรกับประเภทของรถ

4.2 ตรวจสอบความพิรุณบนแผ่นป้ายทะเบียนรถ โดยให้ทำการเปรียบเทียบกับตัวแผ่นป้ายทะเบียนที่ติดอยู่กับรถที่ต้องสงสัยกับแผ่นป้ายทะเบียนของรถคันอื่นๆ ที่เป็นแผ่นป้ายทะเบียนที่ถูกต้องที่อยู่ในหมู่และประเภทเดียวกัน โดยผู้ทำการสืบสวนจะต้องสังเกตและติดตามข้อมูลข่าวสารของกรมการขนส่งทางบกกว่าได้จัดทำแผ่นป้ายทะเบียนออกมาก็รุ่น แต่ละรุ่นออกมาใช้ในช่วงเวลาใด และมีตำหนิที่สังเกตอย่างไร

#### 4. การสืบสวนจากหมายเลขตัวรถ และหมายเลขเครื่องยนต์

แนวคิด

1. รถที่นำมาจดทะเบียนกับกรมการขนส่งทางบกจะต้องมีหมายเลขตัวรถ และหมายเลขเครื่อง และเป็นสาระสำคัญของรถคันดังกล่าว
2. บริษัทผู้ผลิตรถและเครื่องยนต์เป็นผู้ทำหมายเลขตัวรถและเลขหมายเครื่อง
3. หมายเลขตัวรถและเลขหมายเครื่องของรถแต่ละรุ่น แต่ละยี่ห้อ จะมีลักษณะขนาดรูปร่างคล้ายกัน
4. หมายเลขตัวรถและหมายเลขเครื่องสามารถจำแนกและระบุรถยนต์ออกเป็นยี่ห้อ รุ่น สี ชนิดของเครื่องยนต์ ระบบพวงมาลัย ระบบการขับเคลื่อน ระบบจ่ายน้ำมัน รวมทั้งแสดงว่าเป็นรถที่ผลิตจากประเทศอะไร

5. เมื่อนำรถไปจดทะเบียนกับกรมการขนส่งทางบก กรมการขนส่งทางบกจะทำการลอกลายหมายเลขเครื่อง และหมายเลขตัวถังเก็บไว้ เมื่อมีการ โอนหรือนำรถมาตรวจสอบสภาพ เจ้าหน้าที่กรมการขนส่งทางบกก็จะทำการลอกลายเพื่อนำไปตรวจสอบกับลายของหมายเลขเครื่อง และหมายเลขตัวถังที่เคยลอกเก็บไว้ เพื่อตรวจสอบว่าเป็นรถคันเดียวกับที่จดทะเบียนไว้หรือไม่

หมายเลขตัวรถ (เรียกอีกชื่อหนึ่งว่าหมายเลขตัวถัง) และหมายเลขเครื่อง มีความสำคัญ และสามารถนำมาใช้ประโยชน์ในการสืบสวนและตรวจสอบว่ารถคันดังกล่าวเป็นรถที่ถูกลักมาหรือไม่ หรือเป็นรถที่ผิดกฎหมายหรือไม่ ในที่นี้จะได้กล่าวถึง

##### 4.1 หลักการของหมายเลขตัวรถและหมายเลขเครื่อง

ก. ความสำคัญของหมายเลขตัวรถและหมายเลขเครื่องยนต์

กฎหมายกำหนดให้รถที่จะนำมาใช้ต้องมีการจดทะเบียนรถ (ทะเบียนในการปกครอง) เอกสารที่เกี่ยวกับทะเบียนรถประกอบด้วยสมุดคู่มือการจดทะเบียน สมุดคุมหมายเลข

ทะเบียน ต้นทะเบียนรถ แผ่นป้ายวงกลมแสดงการเสียภาษี เอกสารเหล่านี้ต้องปรากฏหมายเลขตัวรถ หมายเลขเครื่องยนต์ เสมอ

ข. ตำแหน่งของหมายเลขตัวถังรถและเลขเครื่องยนต์

ลำดับ	ตำแหน่งเลขตัวเลข	ชนิดรถ
1.	บนกระบังหน้าต่อนนอก	เบนซ์ สปอร์ต
2.	กระบังหน้าตอนในหลังเครื่องยนต์	รถญี่ปุ่นเกือบทุกรุ่น เบนซ์ อัลฟา บีเอ็มฯ
3.	บนคานหน้าขวา	มาสด้ากระบะ
4.	บนคานหน้าซ้าย	ดัทสันกระบะ
5.	คานหน้าขวาด้านข้าง	โตโยต้ากระบะ
6.	คานด้านซ้ายด้านข้าง	ไดฮัทสุมาสด้าฟอร์ด
7.	คานขวางด้านหน้า	โตโยต้าคราวน์ รุ่นแรกๆ
8.	คานใต้ประตูขวา	โตโยต้าคราวน์ รุ่นแรกๆ
9.	คานใต้ประตูซ้าย	ไดฮัทสุ กระบะ
10.	โครงคัทซีหลังขวา (ล้อหลัง)	มิตซูบิชิ กระบะ

ความหมายของหมายเลขตัวรถและหมายเลขเครื่องยนต์หมายเลขตัวถัง (หมายเลขตัวถัง) คือ ชุดข้อความที่ประกอบด้วยตัวเลขและตัวอักษรภาษาอังกฤษที่สามารถสื่อความหมายถึง ยี่ห้อ รุ่น สี ผลิตในประเทศ ผลิตจากต่างประเทศ พวงมาลัยซ้ายหรือขวา ขับเคลื่อนล้อหน้าหรือล้อหลัง เกียร์ ธรรมดาหรืออัตโนมัติ และอื่นๆ อีกมากมาย ดังนั้นผู้สืบสวนจะต้องติดตามข้อมูลจากบริษัทผู้ผลิตรถยนต์เป็นระยะๆ รวมทั้งจะต้องถ่ายรูปทั้งทางด้านหน้าและด้านหลังมาติดไว้บนกระดาด แล้วใช้กระดาดลอกลายทำการลอกลายหมายเลขตัวถัง แล้วนำมาติดไว้ได้ภาพถ่ายรถ จะทำให้เราทราบได้ว่ารถนี้มียี่ห้อ รุ่น และลักษณะดังภาพเป็นรถที่มีเลขตัวถังประกอบด้วยตัวอักษรอะไรบ้าง และตัวเลขอะไรบ้าง โดยที่เลขตัวถังเป็นชุดข้อความที่ตอกหรือกระทำโดยโรงงานประกอบรถยนต์ เมื่อได้มีการตอกเลขตัวถังรถแล้วจึงนำออกจำหน่าย และนำไปจดทะเบียนไว้กับกรมการขนส่งทางบก เลขตัวรถเหล่านี้เมื่อตอกลงไปแล้วห้ามทำลายหรือแก้ไข หากมีการแก้ไขหรือทำลายกรมการขนส่งทางบกจะต้องทำการตรวจสอบ และดำเนินการทางทะเบียนต่อไป ดังนั้นเลขตัวรถจึงเป็นสาระสำคัญของตัวรถแต่ละคัน เลขตัวถังของรถยี่ห้อเดียวกันและรุ่นเดียวกันมีหมายเลขตัวถังอยู่ในตำแหน่งเดียวกัน

ค. ลักษณะของเลขตัวถังและเลขเครื่อง เลขตัวถังจะถูกสร้างโดยการตอกจากโรงงาน ผู้ผลิตรถยนต์ แม่พิมพ์การสร้างเลขตัวถังของรถแต่ละยี่ห้อ จะมีลักษณะของตัวเลขตัวอักษรที่แตกต่างกันในเรื่องของ ขนาด ลักษณะ ความสูง ระยะช่องไฟ ของตัวเลขและตัวอักษร

ง. กรณีเลขตัวถังถูกทำลายหรือเกิดความเสียหาย ในบางกรณีเลขตัวรถอาจจะถูกทำลาย เช่น เกิดจากความประมาทเลินเล่อของเจ้าของได้เจียรเลขตัวถังออกไป หรือนำน้ำกรดหกรดไปตรงตำแหน่งเลขตัวถัง ทำให้เลขตัวถังถูกทำลาย หรือกรณีคนร้ายทำการลักรถแล้วทำลายแก้ไขหมายเลขตัวถัง ต่อมาเจ้าของรถที่แท้จริงได้รถคันดังกล่าวคืน กรณีเช่นนี้จะมีระเบียบของกรมการขนส่งทางบกกำหนดให้มีการตอกเครื่องหมายแทนเลขตัวถังที่ถูกทำลายไป

จ. หมายเลขตัวรถกับการตรวจสภาพรถ เมื่อรถได้จดทะเบียนแล้วจะต้องมีการตรวจสภาพ ได้แก่ การตรวจสภาพรถในกรณีการต่อภาษี และการตรวจสภาพรถในกรณีการโอนย้ายทางทะเบียน สาระสำคัญประการหนึ่งของการตรวจสภาพรถก็คือ การตรวจเลขตัวรถว่ามีการแก้ไขเปลี่ยนแปลงเลขตัวรถหรือไม่ รถคันที่ตรวจสภาพเป็นรถคันเดียวกันกับคันที่จดทะเบียนไว้กับกรมการขนส่งทางบกหรือไม่ โดยเจ้าหน้าที่จะตรวจดูสภาพรถและหมายเลขตัวรถเจ้าหน้าที่จะใช้กระดาษลอกลายมาทำการลอกลายหมายเลขตัวรถไว้ จากนั้นจะนำไปเปรียบเทียบกับลายหมายเลขตัวรถที่ได้เคยลอกลายเอาไว้เมื่อครั้งรับจดทะเบียนรถคันนี้ หรือเทียบกับลายเลขตัวรถที่ได้ลอกไว้เมื่อครั้งก่อนๆ เลขตัวรถของรถคันเดิมที่ไม่มีการเปลี่ยนแปลงลายของเลขตัวรถจะตรงกัน และรอยทับกันได้พอดี แต่ถ้ากรณีคนร้ายตัดหมายเลขตัวรถของรถคันที่จดทะเบียนไว้ แล้วมาเชื่อมต่อแทนเลขตัวถังรถคันที่ได้มาจากการกระทำผิด กรณีเช่นนี้เลขตัวถังจะลงรอยกันไม่ได้พอดีเช่นกัน เจ้าหน้าที่กรมการขนส่งทางบกจะต้องตรวจดูการเชื่อมต่อโลหะรอยๆ เลขตัวรถ หากมีข้อสงสัยอาจจะส่งรถให้กองพิสูจน์หลักฐาน สำนักงานตำรวจแห่งชาติทำการตรวจพิสูจน์ต่อไป

#### 4.2 วิธีการแก้ไขหมายเลขตัวรถและหมายเลขเครื่อง

รถที่จดทะเบียนไว้กับกรมการขนส่งทางบกได้ทะเบียนแล้ว รถคันดังกล่าวอาจถูกย้ายทางทะเบียนได้ แต่เลขตัวรถที่เป็นสาระสำคัญของตัวรถจะต้องยังคงเดิม จนกระทั่งรถคันดังกล่าวสูญสลายหรือใช้การไม่ได้ และเลิกใช้รถคันดังกล่าวไป ดังนั้นจึงไม่มีกรณีที่จะต้องแก้ไขเลขตัวรถ แต่ที่มีการแก้ไขเลขตัวรถมีกรณีดังนี้ คือ เป็นกรณีที่คนร้ายลักรถ แล้วแก้ไขเลขตัวรถเพื่อให้เจ้าหน้าที่ไม่สามารถตรวจสอบได้ว่ารถคันดังกล่าวเป็นรถที่ถูกลักมา จากนั้นใช้เอกสารปลอมประกอบตัวรถเป็นกรณีที่คนร้ายนำรถที่ได้จากการกระทำผิดมาแก้ไขหมายเลขเครื่องและหมายเลขตัวรถให้ตรงกับหมายเลขตัวรถ และหมายเลขเครื่องของรถคันที่เกิดความเสียหายที่เรียกว่า การสวมซากรถไม่ว่าจะเป็นกรณีใดคนร้ายมีวิธีการในการแก้ไขหมายเลขตัวรถ ดังนี้

ก. การขูดลบเลขเดิมออกแล้วตอกเลขใหม่ไปแทน เมื่อคนร้ายมีเจตนาที่จะแก้ไขเลขตัวรถ วิธีการในการขูดทำลายเลขตัวรถแล้วตอกเลขลงไปแทน มีวิธีการกระทำอยู่ 2 วิธี คือ การขูดลบเลขตัวถังรถออกไปทั้งหมด แล้วตอกเลขชุดใหม่ลงไปแทน และการขูดลบเลขตัวถังรถออกไปเพียงบางตัว แล้วตอกเลขตัวใหม่ลงไปแทน

ข. การแก้ไขโดยการตัดเหล็กครอบๆ เลขตัวถังของรถออกไป จากนั้นนำแผ่นเหล็กที่มีเลขตัวถังรถที่ได้มาจากรถอีกคันหนึ่งมาเชื่อมต่อ แล้วก็พ่นสีปิดบังอำพราง

#### 4.3 วิธีการตรวจเลขตัวรถและเลขเครื่องยนต์

ก. ตรวจสอบว่าเลขตัวถังรถที่ปรากฏอยู่บนรถที่ต้องสงสัยนั้นอยู่ในตำแหน่งตามปกติของเลขตัวถังโดยทั่วไปหรือไม่ เช่น เลขตัวถังรถ กระบะ โตโยต้าอยู่ที่ความใกล้ล้อหน้าด้านขวา หากพบว่ารถคันที่ต้องสงสัยตำแหน่งของเลขตัวรถผิดปกติ ผู้ทำการตรวจให้ละเอียดต่อไปเพราะรถคันดังกล่าวอาจจะเป็นรถที่ผิดกฎหมาย

ข. ตรวจสอบว่าเลขตัวถังรถที่ปรากฏอยู่ที่ตัวรถนั้นตรงกับยี่ห้อ รุ่น หรือไม่ เช่นคนร้ายลักลกรุ่นใหม่แต่ได้แก้ไขเลขตัวถังรถเป็นรถรุ่นเก่าและนำเอกสารของรถรุ่นเก่ามาใช้ เป็นต้น

ค. ตรวจสอบว่าหมายเลขตัวรถนั้นร่องรอยการแก้ไขหรือไม่โดยดูจากลักษณะของตัวอักษรและตัวเลขแต่ละตัวว่าแตกต่างจากตัวอักษรและตัวเลขที่ผลิตมาจากโรงงานหรือไม่ ตรวจสอบว่า รอบๆ เลขตัวรถมีรอยเชื่อม โลหะหรือไม่

ง. ตรวจสอบว่าเลขตัวถังรถนั้นตรงกับเอกสารประกอบตัวรถฉบับอื่นๆ หรือไม่ ได้แก่ เลขตัวถังรถที่ปรากฏอยู่กับตัวรถจะต้องตรงกับ หมายเลขตัวถังรถที่ปรากฏอยู่ที่เครื่องหมายแสดงการชำระภาษี สมุดคู่มือการจดทะเบียนรถ และเครื่องหมายแสดงการชำระภาษีรถประจำปี ถ้าไม่ตรงกันผู้สืบสวนจะต้องตรวจสอบโดยละเอียดตามระเบียบของสำนักงานตำรวจแห่งชาติต่อไป

จ. ตรวจสอบว่าหมายเลขตัวรถ และหมายเลขเครื่องของรถที่ต้องสงสัยนั้นเกี่ยวข้องกับคดีหรือไม่ โดยตรวจสอบไปยังกองทะเบียนประวัติอาชญากร สำนักงานตำรวจแห่งชาติ

## 5. การโอนและการย้ายรถ

แนวคิด

1. สารระสำคัญและความหมายของการโอนและย้ายรถ
2. หลักการย้ายรถ
3. การนำรถที่ได้จากการกระทำผิดไปจดทะเบียนและได้ทะเบียนใหม่ที่กรมการขนส่งทางบกออกให้ โดยอาศัยกระบวนการย้ายและโอนรถที่ผิดกฎหมาย

### 5.1 สารระสำคัญและความหมายของการโอนและย้ายรถ

รถยนต์เป็นทรัพย์สินที่มีการจดทะเบียนตามพระราชบัญญัติรถยนต์ พ.ศ.2522 แต่ทะเบียนรถยนต์ไม่ใช่ทะเบียนแสดงกรรมสิทธิ์ เพราะประมวลกฎหมายแพ่งและพาณิชย์ไม่ได้กำหนดให้รถยนต์ต้องเป็นทรัพย์สินที่แสดงกรรมสิทธิ์โดยทางทะเบียนและกฎหมายอื่นๆ ก็ได้กำหนดให้รถยนต์เป็นทรัพย์สินที่ต้องแสดงกรรมสิทธิ์โดยทางทะเบียน

ดังนั้นทะเบียนรถยนต์จึงเป็นทะเบียนทางการปกครอง ความจำเป็นที่จะต้องทำการจดทะเบียนเพื่อที่จะทราบว่ามีจำนวนเท่าใด แบ่งแยกประเภทในลักษณะอย่างไรอย่างไรการกำหนดอัตราภาษีและค่าธรรมเนียมของรถแต่ละประเภท การควบคุมการตัดแปลงสภาพรถ การควบคุมการใช้รถ เพื่อแสดงว่าใครคือผู้ที่ต้องชำระภาษีรถประจำปี จึงสรุปได้ว่ามีชื่อในทะเบียนรถนั้นไม่จำเป็นว่าจะต้องเป็นเจ้าของรถเสมอไป เพราะรถยนต์เป็นสังหาริมทรัพย์ที่เคลื่อนที่ได้ การแสดงกรรมสิทธิ์ในสังหาริมทรัพย์ก็สามารถกระทำได้ โดยแสดงเจตนาครอบครอง

ดังนั้น เมื่อมีการซื้อขายรถกันผู้ซื้อบ้านใหม่จะต้องเป็นผู้ที่มีภาระหน้าที่เกี่ยวกับรถคันนั้น เช่น การใช้ การตัดแปลง การชำระภาษีประจำปี ดังนั้นกฎหมายพระราชบัญญัติรถยนต์ พ.ศ.2522 จึงกำหนดให้จะต้องมีการโอนรถ การย้ายรถ เพื่อเจ้าหน้าที่ของรัฐสามารถตรวจสอบประวัติและกำหนดวิธีการปฏิบัติต่อรถแต่ละคันได้อย่างถูกต้อง

การโอนและการย้ายรถยังมีผลต่อการเก็บภาษีรถและการใช้ภาษีที่เก็บไปจากเจ้าของรถที่จดทะเบียนไว้ ณ จังหวัดใด เจ้าของรถจะต้องชำระภาษี และภาษีประจำปีในการใช้รถนั้นก็ให้หน่วยงาน องค์การบริหารส่วนท้องถิ่นในจังหวัดนั้นๆ ได้รับการจัดสรรไปใช้ได้แก่ องค์การบริหารส่วนจังหวัด เทศบาล องค์การบริหารส่วนตำบล กรุงเทพมหานคร เมืองพัทยา เป็นต้น

การโอนรถ หมายถึง การเปลี่ยนชื่อในเอกสารทางทะเบียนว่าในขณะนั้นใครคือเจ้าของกรรมสิทธิ์ในตัวรถ โดยนำชื่อของผู้ที่เป็นเจ้าของกรรมสิทธิ์มาระบุไว้ในทะเบียนรถ

การย้ายรถ หมายถึง การย้ายรถใช้รถจากภูมิลำเนาหนึ่งไปใช้ยังอีกภูมิลำเนาหนึ่ง โดยมีการเปลี่ยนแปลงหมายเลขทะเบียนรถจากที่จดทะเบียนไว้ที่จังหวัดหนึ่งไปยังอีกจังหวัดหนึ่ง

ดังนั้นการโอนรถและการย้ายรถจึงมีความหมายที่แตกต่างกัน การโอนโดยไม่ย้ายทะเบียนก็เป็นไปได้ การโอนรถโดยย้ายทะเบียนก็เป็นไปได้

เช่น นาย ก. และนาย ข. มีภูมิลำเนาอยู่จังหวัดเดียวกัน นาย ก. ขายรถให้นาย ข. นาย ข. ซื้อรถและขอใช้ในภูมิลำเนาเดิม กรณีเช่นนี้จะเป็นการโอนรถแต่ไม่มีการย้ายรถ

แต่ถ้านาย ข. ซื้อรถแล้วแต่ไม่ได้ย้ายทะเบียนแต่แจ้งว่าจะนำรถไปใช้ที่จังหวัดหนึ่ง ในกรณีนี้เจ้าหน้าที่จะทำการย้ายรถไปจดทะเบียนได้ทะเบียนของจังหวัดที่นำรถไปใช้ และมีการโอนรถเป็นของนาย ข. ด้วยเช่นกัน ในเรื่องของการโอนรถนั้นมีสาระที่น่าสนใจ คือ

1. หลักและระเบียบการโอนรถตามกฎหมายรถยนต์
2. การโอนกรรมสิทธิ์โดยผลตามคำพิพากษา
3. การโอนกรรมสิทธิ์โดยทางมรดก
4. การโอนกรรมสิทธิ์ในรถให้กับบริษัทประกันภัย
5. การโอนกรรมสิทธิ์ของกลางที่ศาลมีคำพิพากษาให้รับ
6. การโอนรถที่เป็นรถที่เกิดจากสัญญาเช่าซื้อ
7. การตรวจสอบรายชื่อเจ้าของรถ

## 5.2 หลักการของการย้ายรถ

ตามระเบียบของกรมการขนส่งทางบกเกี่ยวกับการย้ายรถจะต้องมีกระบวนการดังนี้

เมื่อได้รับแจ้งจากเจ้าของรถและเจ้าของรถหรือผู้แจ้งได้ปฏิบัติตามถูกต้องตามระเบียบแล้ว เจ้าหน้าที่จะต้องดำเนินการย้ายรถดังนี้ โดยนำเอกสารการย้ายรถซึ่งเป็นกระดาษและมีข้อความสามท่อนออกมาดำเนินการดังนี้

ท่อนที่ 1 เป็นบันทึกจากสำนักงานขนส่งต้นทาง แจ้งไปยังสำนักงานขนส่งปลายทาง ถึงการแจ้งย้ายรถมีรายละเอียดเกี่ยวกับตัวรถทั้งหมด

ท่อนที่ 2 เป็นบันทึกข้อความเพื่อให้นายทะเบียนปลายทาง แจ้งลงรายการตอบรับการแจ้งย้ายรถกลับมายังนายทะเบียนต้นทาง

ท่อนที่ 3 เป็นบันทึกข้อความที่นายทะเบียนต้นทางบันทึกการแจ้งย้ายรถบันทึกถึงนายทะเบียนปลายทางการแจ้งการย้ายรถ

เมื่อนายทะเบียนต้นทางได้รับคำร้องขอย้ายรถจากผู้ยื่นคำร้อง ให้นายทะเบียนจัดทำเอกสารบันทึกการแจ้งย้ายรถในส่วนที่ 1 และ 3 รวมทั้งการลงลายมือชื่อพร้อมประทับตรา

สำนักทะเบียนขนส่งระหว่าง 1 และ 2 กับส่วนที่ 2 และ 3 จากนั้นจึงบันทึกให้ส่วนที่ 1 และส่วนที่ 2 และอีกส่วนที่เหลือ จะอยู่ที่ส่วนที่ 3

สำนักทะเบียนต้นทาง จะส่งส่วนที่ 1 และ 2 ไปยังสำนักทะเบียนปลายทาง ไปโดยทางไปรษณีย์ และส่วนที่ 3 สำนักทะเบียนต้นทางจะมอบให้ผู้ร้องถือไปติดต่อราชการ และมอบให้นายทะเบียนปลายทาง เมื่อนายทะเบียนปลายทาง ได้รับเอกสารจากไปรษณีย์และจากผู้ร้องถือมา จะตรวจความถูกต้อง โดยการตรวจจากรอยต่อของตราประทับ รวมทั้งการตรวจสอบถามวิทู เมื่อเห็นว่าถูกต้องนายทะเบียนปลายทางจะลงรายการในส่วนที่ 2 แจ้งว่ารถที่ย้ายเข้ามานั้นได้ทะเบียนของสำนักงานขนส่งปลายทางจากนั้นส่งเอกสารส่วนที่ 2 กลับไปยังสำนักงานขนส่งต้นทาง แต่วิธีการดังกล่าวเท่าที่ผ่านมาก็ปรากฏว่าการแจ้งย้ายรถเท็จ มีการแจ้งรถที่ได้จากการลักจากสำนักงานขนส่งจังหวัดหนึ่งไปเข้ายังสำนักงานขนส่งอีกจังหวัดหนึ่ง ซึ่งข้อเท็จจริงแล้วระบบของกรมการขนส่งดังกล่าวมีความรัดกุมเพียงพอต่อการป้องกันการทุจริตของบุคคลภายนอก แต่หากเจ้าหน้าที่ของกรมการขนส่งกระทำการทุจริตขึ้นเองก็สามารถทำได้ ดังนั้นทางกรมการขนส่งทางบกจะต้องกำหนดมาตรการเป็นการภายใน เพื่อป้องกันการกระทำผิดโดยเจ้าหน้าที่

### **5.3 การนำรถที่ได้จากการกระทำผิดไปจดทะเบียนและได้ทะเบียนรถใหม่ที่กรมการขนส่งทางบกออกให้ โดยอาศัยกระบวนการย้ายรถที่ผิดกฎหมาย**

กรณีศึกษาที่ 1 การแจ้งย้ายเท็จ โดยนำเอกสารการแจ้งย้ายปลอม และเป็นเท็จไปขอแจ้งย้ายรถเข้าที่สำนักงานขนส่งปลายทาง โดยปลอมใบแจ้งย้ายรถทะเบียนนครปฐม นำเอกสารปลอมไปแจ้งย้ายรถเข้าที่จังหวัดพะเยาได้ทะเบียนใหม่ที่สำนักงานขนส่งจังหวัดพะเยาออกให้

กรณีศึกษาที่ 2 โดยกลุ่มคนร้ายจะทำการลักรถ มีรถที่ได้มาจากการกระทำผิดฐานนั้นนำข้อมูลรถคันที่ได้จากการกระทำผิดไปมอบให้เจ้าหน้าที่ขนส่ง เจ้าหน้าที่ผู้ทุจริตนำสมุดคู่มือการจดทะเบียนที่ทางกรมการขนส่งทางบกได้จัดพิมพ์ไว้มาลงข้อความโดยใช้หมายเลขทะเบียนรถที่มีการย้ายรถคันเดิมออกไปก่อนแล้ว จากนั้นได้ย้ายรถคันที่ได้จากการโจรกรรม โดยสวมทะเบียนกับรถคันที่ย้ายไปแล้ว ย้ายรถคันนี้ไปยังจังหวัดปลายทาง โดยใช้กระบวนการตามระเบียบของกรมการขนส่งทางบก เมื่อจังหวัดปลายทางแจ้งการรับแจ้งย้ายเจ้าหน้าที่คนนี้จะเก็บเรื่องการตรวจสอบจากจังหวัดปลายทางไว้ รถคันที่ได้จากการลักก็จะได้ทะเบียนที่จังหวัดปลายทางออกให้

กรณีศึกษาที่ 3 กลุ่มคนร้ายได้รถที่ถูกลักมาและได้ให้ข้อมูลรถคันดังกล่าวกับเจ้าหน้าที่กรมการขนส่งทางบก เจ้าหน้าที่ได้นำข้อมูลของรถที่ได้จากการลักกรอกข้อความลงไป ในสมุดคู่มือหมายเลขทะเบียนซึ่งวางอยู่ ดังนั้นรถที่ได้จากการลักจึงเข้าไปสวมได้ทะเบียนตามหมายเลขทะเบียนที่วางอยู่ จากนั้นนำสมุดคู่มือการจดทะเบียนกรมการขนส่งทางบกที่จัดพิมพ์ไว้มาลง



รายละเอียดเกี่ยวกับรถ โดยนำข้อมูลของรถคันที่ได้จากการลักกรอกลงไปในแบบพิมพ์สมุดคู่มือทำการย้ายรถคันดังกล่าวไปยังอีกจังหวัดหนึ่ง สำนักงานขนส่งจังหวัดปลายทางรับการแจ้งย้ายรถคันนี้ได้ทะเบียนใหม่ของจังหวัดปลายทาง จากนั้นจังหวัดปลายทางได้ตรวจสอบมายังจังหวัดต้นทางที่แจ้งย้าย เจ้าหน้าที่ของจังหวัดต้นทางผู้กระทำทุจริตจะเก็บและทำลายเอกสารการตรวจสอบที่ส่งมาจากจังหวัดปลายทาง

ทั้งหมดที่กล่าวมาเป็น วงจรของการสวมซากรถ ต่อไปนี้ผู้ศึกษาขอนำเสนอทฤษฎีกฎหมายที่เกี่ยวข้องกับการป้องกันและปราบปรามอาชญากรรมเกี่ยวกับการกระทำผิดทางรถยนต์ และรถจักรยานยนต์ดังต่อไปนี้

## 6. การป้องกันและปราบปรามอาชญากรรม

กองบัญชาการตำรวจนครบาลได้ให้ความหมายของการ”การป้องกันและปราบปรามอาชญากรรม” ว่าหมายถึง การใช้มาตรการและวิธีการต่างๆ ที่จะไม่ก่ออาชญากรรมขึ้นโดยอาจจำแนกเป็นการกำจัดต้นเหตุ การขจัดความปรารถนาที่จะกระทำผิด และการขจัดช่วงโอกาสที่จะกระทำผิด ซึ่งทั้งหมดนี้ถือเป็นหน้าที่ของเจ้าหน้าที่รัฐบาล เอกชน และประชาชนในการร่วมมือกัน ซึ่งถือว่าเป็นงานในหน้าที่ของตำรวจเป็นสำคัญ รวมตลอดจนถึงการใช้มาตรการต่างๆ ระวังเหตุการณ์กระทำผิด การจับกุม การควบคุมอาชญากรรมเพื่อป้องกันมิให้เกิดการก่ออาชญากรรมอีก (กองบัญชาการตำรวจนครบาล, 2530 อ้างอิงจาก นวลจันทร์ ทัศนชัยกุล, 2541, หน้า 247-275)

สำหรับความหมายของอาชญากรรมนั้น คาสส์แซร์ เบคาเรีย (Casare Becaria) แห่งคลาสสิกัล สกูล (Classical School) อาชญากรรมไม่ใช่เพียงพฤติกรรมที่กฎหมายระบุว่าเป็นความผิดและกำหนดโทษไว้เท่านั้น แต่ในทางกลับกัน อาชญากรรมคือพฤติกรรมที่จัดเป็นภัยอันตรายต่อความร่วมมือตัวของกลุ่มต่างๆ ในสังคม และความอยู่ดีมีสุขของสังคม (กองบัญชาการตำรวจนครบาล, 2530 อ้างอิงจาก นวลจันทร์ ทัศนชัยกุล, 2541, หน้า 17)

ประชาย เปี่ยมสมบูรณ์ ได้แยกองค์ประกอบอาชญากรรมออกเป็น 3 ประเภทคือ

1. ปราบกฏการณ์ที่ละเมิดบทบัญญัติของกฎหมายอาญา
2. มีบทกำหนดโทษทางอาญา
3. ก่อให้เกิดอันตรายต่อสังคมโดยส่วนรวม

ทฤษฎีการบังคับใช้กฎหมาย (ประชัย เปี่ยมสมบูรณ์, 2525, หน้า 15)

ทฤษฎีการบังคับใช้กฎหมาย (Law Enforcement Approach) เป็นทฤษฎีที่ถือว่างานป้องกันอาชญากรรมคือ งานหลักของตำรวจและมีความสำคัญยิ่งกว่าการสอบสวน ยุทธวิธีหลักของตำรวจในการป้องกันอาชญากรรมตามทฤษฎีบังคับใช้กฎหมาย ก็คือ การตรวจท้องที่หรือการลาดตระเวนท้องที่ซึ่งได้รับการขนานนามว่าเป็นกระดูกสันหลังของงานตำรวจ ในการปฏิบัติงานของเจ้าหน้าที่ตำรวจจะเป็นไปตามแนวทฤษฎีการบังคับใช้กฎหมาย สำหรับหลักใหญ่ใจความของทฤษฎีนี้พอสรุปได้ว่า การปรากฏตัวของเจ้าหน้าที่ตำรวจย่อมมีผลในการยับยั้งผู้ที่มีแนวโน้มจะประกอบอาชญากรรม เพราะความเกรงกลัวการถูกจับกุม ฉะนั้นเจ้าหน้าที่ตำรวจ สายตรวจจึงต้องแต่งเครื่องแบบ และรถวิดยุสสายตรวจต้องมีลักษณะเด่นชัด เห็นง่าย เพื่อเป็นการข่มขวัญยับยั้งอาชญากร นอกจากนี้ การตรวจท้องที่โดยสม่ำเสมอเนื่องจะทำให้สมาชิกในชุมชนเกิดความรูสึกว่ามีตำรวจอยู่ทั่วทุกแห่งหน ด้วยเหตุนี้ ตามแนวทฤษฎีการบังคับใช้กฎหมาย การปรากฏตัวของเจ้าหน้าที่ตำรวจและการกระจายกำลังให้ทั่วทั้งชุมชนจะช่วยป้องกันอาชญากรรม โดยลดช่องโอกาสสำหรับผู้ที่ตั้งใจจะกระทำผิดกฎหมาย

## 7. รูปแบบการโจรกรรมรถในประเทศสหรัฐอเมริกา

### 7.1 ความเป็นมาของการโจรกรรมรถยนต์

ชาวอเมริกาโปรดปรานธุรกิจทางด้านรถยนต์กันมากเมื่อราวศตวรรษหนึ่งมาแล้ว และก็เป็นอย่างนั้นนับแต่นั้นมาปัจจุบันมีรถยนต์ส่วนตัวมากกว่า 180 ล้านคัน ขึ้นทะเบียนในอเมริกาโดยเฉลี่ยมีรถยนต์ใช้กันมากกว่า 2 คัน ต่อจำนวน 3 คน (รวมทั้งเด็กทารกด้วย) ในปี ค.ศ. 1985 ผู้ใช้รถยนต์ร้อยละ 12 ใช้จ่ายเงินและถนอมรถยนต์เป็นจำนวนทั้งสิ้น 320,000,000,000 ล้านดอลลาร์สหรัฐ

การสร้างรถยนต์ยังเป็นการสร้างอาชญากรรมคดีใหม่ๆ นั่นคือ คดีโจรกรรมรถยนต์ ขณะที่การใช้ม้าหมดความสำคัญ และได้เปลี่ยนมาเป็นการใช้รถยนต์ จากคนลักม้าจึงกลายเป็นคนโจรกรรมรถยนต์แทนและในปีแรกๆ การขโมยรถไม่ได้ยากไปกว่าการขโมยม้า เพราะไม่ต้องมากังวลว่าประตูรถล็อกไว้หรือเปล่า เนื่องจากไม่มีประตูรถ ก่อนหน้าศตวรรษที่ล่วงมาแล้ว ขโมยก็ไม่ต้องกังวลเกี่ยวกับกุญแจไขรถ เพียงแต่หมุนปุ่มข้างหน้าก็ไปได้แล้ว ไม่ต้องมีทะเบียนรถหรือเลขหมายประจำรถยนต์ ซึ่งจะทำให้ผู้เคราะห์ร้ายจับออกได้ว่าเป็นรถของเขา แต่จนถึงปี ค.ศ. 1920 ก็เริ่มมีการใช้ใบรับรองชื่อเพื่อที่จะเก็บหลักฐานว่าใครเป็นเจ้าของรถยนต์

## 7.2 สถิติการโจรกรรมรถยนต์

ในปี ค.ศ.1989 จำนวนการโจรกรรมรถยนต์ในอเมริการายงานว่าสูงถึง 1,564,800 ครั้ง คำนี้นี้ไม่รวมอาชญากรรมเกี่ยวกับรถยนต์ ซึ่งจำนวนที่นับนี้ถูกต้องที่สุด โดยเฉพาะอย่างยิ่งถ้าเราดูเพียงแต่การโจรกรรมรถยนต์ที่สมบูรณ์แบบเท่านั้น ผู้ถูกขโมยได้เรียกตำรวจและให้เหตุผลแจ้งชัดอาชญากรรมรูปแบบใดๆ ก็ตามยังเป็นเรื่องใหญ่มาความสูญเสียก็มา คนก็ยังรายงานกันมากเพราะรถยนต์เป็นของมีราคา นอกจากนี้ผู้ที่ถูกขโมยรถยังต้องการรายงานจากตำรวจเพื่อเอาประกันหรือเก็บไว้เป็นหลักฐานะ ถ้าตำรวจพบรถยนต์ ดังนั้นขณะที่รายงานคดีอาชญากรรมมีประมาณร้อยละ 50 ในจำนวนนี้เป็นรายงานเรื่องการโจรกรรมรถยนต์เกือบถึงร้อยละ 90

## 7.3 รูปแบบและวิธีการโจรกรรมรถยนต์

### 7.3.1 การนั่งรถเที่ยว

วิธีการโจรกรรมรถที่เก่าแก่และแพร่หลายที่สุดคือ การนั่งรถเที่ยวซึ่งมักจะเป็นวัยรุ่นราวๆ 2-4 คนที่จะร่วมกันขโมยรถ โดยจะขับไปรอบๆ สักกิดหนึ่งแล้วก็ทิ้งรถไป บางครั้งก็ไปไม่ไกลจากที่ที่เขาขโมยมาอาชญากรรมแบบนี้ นับว่าโปร่งใส เป็นตัวอย่างหนึ่งของทฤษฎีแอโนมี (Anomie) บางคนใช้วิธีนอกจากกฎหมายเพื่อได้ดังที่ต้องการ

กรณีนี้ความต้องการรถ รถเคทรอยด์ และเมดิชัน อเวนิว ใช้จ่ายเงินนับพันๆ ล้านเหรียญทุกปี เพื่อจะชี้ให้เห็นว่ารถยนต์เป็นสิ่งที่น่าปรารถนาที่สุดในโลก รถยนต์เป็นสัญลักษณ์ของความเป็นไทยแก่ตัว ความตื่นเต้น เพศ และอำนาจ คำกล่าวนี้ไม่ได้ลึกซึ้งซึ่งเกิดไป และอาจก่อให้เกิดวัยรุ่นกระตือรือร้นที่จะทำตนให้เทียบเท่าผู้ใหญ่ คุณผลได้จากสถิติของรถต่างๆ ที่ถูกขโมย รถไซร์ เบิร์ด รถดามารอส และรถสปอร์ตรุ่นหลังๆ ถูกขโมยบ่อย รถเฮฟวี เวกอน เป็นที่อิจฉาของพวกชอบขับรถน้อยกว่าสองสามปีก่อน ในเวลาเดียวกันวัยรุ่นมักจะใช้วิธีผิดกฎหมายให้เป็นไปตามเป้าหมายตามความชอบ นักเศรษฐศาสตร์ไม่ยอมรับว่าวัยรุ่นมีความสามารถจะเป็นเจ้าของรถ พ่อแม่อาจไม่ให้รถ กฎหมายอาจจะไม่ให้เขามีสิทธิขับรถ และวิธีการทางกฎหมายปิดโอกาส ดังนั้นวัยรุ่นเป็นแสนจึงต้องใช้วิธีไม่ต้องด้วยกฎหมายเพื่อที่จะขโมยรถ น่าประหลาดใจว่าการโจรกรรมรถ โดยเฉพาะการขับรถเล่นของผู้อื่นเพิ่มขึ้นเมื่อเด็กๆ เริ่มจะเป็นวัยรุ่น

มีการขโมยรถแบบที่สอง คือ การขนส่งในเวลาสั้นๆ การขโมยรถไม่ใช่ขโมยเพื่อจะเอาไว้ขับเล่นแต่เพื่อจะเดินทางจากที่หนึ่งไปยังอีกที่หนึ่ง คนขโมยส่วนมากเป็นวัยรุ่นซึ่งรู้สึว่าการเดินทาง ไม่มีทางอื่นอีกแล้วถ้าต้องการจะเดินทางให้สะดวก

### 7.3.2 จากการณ์รถเที่ยวไปสู่การขโมยอาชีพ

แม้ว่าเราจะไม่ทราบสัดส่วนที่แท้จริงของรถยนต์ที่ถูกขโมย โดยอาศัยโอกาสที่เหมาะสมในการขโมย แต่ก็มีตัวชี้วัดที่ดีที่สุด อัตราส่วนของรถยนต์ที่ได้กลับคืนมา เพราะว่าขโมยอาชีพนั้น รถยนต์จะหายไปตลอดกาล แต่การขโมยโดยอาศัยโอกาสนี้มักจะได้รับรถยนต์คืนมาตามข้อเท็จจริงการสำรวจว่าประมาณ 1 ใน 12 คันนั้น ขโมยจะนำรถยนต์กลับไปคืนเจ้าของเอง ในศตวรรษที่ 60 รถยนต์ 4 ใน 5 ส่วนจากรถยนต์ที่ถูกขโมยไปนั้น ได้ตามกลับคืนมาได้ แต่ในช่วงต้นปี 1980 ตัวเลขนี้ได้ลดลงไปเป็นประมาณร้อยละ 53 ซึ่งรถยนต์ที่ได้คืนมานั้นไม่ใช่ทั้งหมดที่ขโมยโดยการนั่งรถเที่ยว ในบางกรณีขโมยอาชีพจะขโมยรถยนต์เพื่อใช้ในการปล้นหรือโจรกรรม แล้วทิ้งรถยนต์นั้น ซึ่งตัวเลขต่างๆ นั้นเป็นตัวเลขสะท้อนความเปลี่ยนแปลงชนิดของ “การโจรกรรมรถยนต์” จากการจับรถยนต์เที่ยวสู่การขโมยเป็นอาชีพ

ปัจจัยในเรื่องการเปลี่ยนแปลงของประชากรก็มีส่วนสำคัญเช่นกัน โดยการโจรกรรมก็จะเปลี่ยนตามโครงสร้างของอายุประชากร นอกจากนี้ขโมยที่ประกอบโดยอาศัยโอกาสนี้ เพราะกระทำได้ง่ายขึ้นมากจนกระทั่งปี 1960-1969 การขโมยยังทำได้ง่ายอยู่ เนื่องจากคนส่วนมากไม่ได้ถือใบอนุญาตและมักทิ้งกุญแจไว้ด้วย รถยนต์ที่ถือคนนั้นไม่ค่อยก่อให้เกิดปัญหามากนั้น โดยอุปกรณ์ที่จะโจรกรรมรถยนต์นั้นก็ไม่มีมากมาย เพียงวิทยุร่นนั้นเข้าไปในรถยนต์ได้ก็ต่อสายเพื่อสตาร์ทโดยง่าย

### 7.3.3 การฉ้อโกงบริษัทประกันภัย (Insurance Fraud)

มีรายงานเกี่ยวกับการโจรกรรมรถยนต์ในแต่ละปี ประมาณ 1.3 ล้านราย ซึ่งประมาณ 190,000 ราย ที่ไม่หายจริง แต่เจ้าของเหล่านี้ได้คิดเป็นอย่างดีแล้วถึงผลกำไรที่จะได้รับจากการฉ้อโกง วิธีการคือ เจ้าของจะซื้อรถยนต์ที่ได้รับความนิยมมาก โดยจ่ายเงินดาวน์ต่ำ และส่งรถยนต์นั้นออกไปขายนอกประเทศ จากนั้นก็แจ้งว่ารถยนต์หาย ซึ่งจะเรียกคนเหล่านี้ว่าเป็น “Owner Give-ups” ซึ่งไม่ใช่อาชญากรอาชีพ คนเหล่านี้มีเหตุผลที่ต้องการเงินจากบริษัทประกันภัยมากกว่าต้องการรถยนต์ของตนเอง ตัวอย่างในนิวยอร์ก ปี 1988 มีการตรวจสอบในเรื่องนี้ และจับกุมผู้กระทำผิดได้ประมาณ 30 ราย โดยเป็นนักธุรกิจ ช่างไม้ นักเรียน เลขานุการ คนสร้างบ้าน ฯลฯ ซึ่งแต่ละรายก็มีเหตุผลที่ต่างกันออกไป บางคนต้องการเงิน บางคนก็มีปัญหาในเรื่องค่าใช้จ่าย บางคนก็หลีกเลี่ยงความยากลำบากในการขายรถยนต์ที่ตนไม่ต้องการ เจ้าของบางรายก็เบื่อกับซ่อมรถยนต์ และต้องการทิ้งรถยนต์นั้นจึงแจ้งหาย เพื่อให้ได้รถยนต์ที่สภาพดีมาใช้ต่อไป บางรายก็อ้างว่ามีลูกกอล์ฟ หรือเสื้อขนสัตว์อยู่ในรถยนต์เพื่อให้บริษัทประกันภัยจ่ายเงินให้ด้วย

กรณีที่กำลังกล่าวมานี้ต่างจากการโจรกรรมรถยนต์ (Auto Theft) อย่างไรก็ตามบริษัทประกันภัยที่มีวงเงินประกันภัยขั้นต่ำที่จ่ายสำหรับข้อเรียกร้อง ไม่ว่าจะป็นเรียกร้องจริงหรือนอโกง

ก็ตาม ซึ่งบริษัทประกันภัยบางรายก็ผลักระให้ลูกค้าด้วย เนื่องจากมีอัตราสูงมากในการแจ้งหาย ซึ่งผู้แจ้งหายเหล่านี้ไม่ได้คิดว่าตนเองเป็นอาชญากร ตัวอย่างเช่น ตำรวจในสุสานมีวิธีการที่เปลี่ยนไป คือจะไม่รับการแจ้งความทางโทรศัพท์ซึ่งผู้เสียหายต้องมายื่นข้อเรียกร้องด้วยตนเอง และตำรวจก็จะย้ำว่าถ้าแจ้งความเท็จ จะมีความผิดเช่นกัน ทำให้อัตราการแจ้งรถยนต์หายลดลงถึงร้อยละ 10

การถือโงของบริษัทประกันภัยก็จะมีไว้เหลือแต่เฉพาะอาชญากรอาชีพเท่านั้นซึ่งทำตัวเป็นคนกลางสำหรับค่าธรรมเนียมที่อาชญากรได้รับนั้นเพื่อเป็นค่าที่จะใช้จ่ายที่จะนำรถยนต์ไปและยืนยันกับเจ้าของว่าจะไม่ได้เห็นรถยนต์คันนั้นอีก โดยส่วนมากจะนำไปทิ้งในทะเลสาบหรือแม่น้ำ ตามรายงานของเจ้าหน้าที่ของรัฐฟลอริดา

#### 7.4 วิธีตรวจสอบรถยนต์ปัจจุบันของสหรัฐอเมริกา

7.4.1 ผู้ตรวจสำเนาหลักฐานจะทำการตรวจสอบสำเนาทั้งหมดที่สำคัญของรถยนต์จาก วิน เพลท (Vin Plate) ซึ่งมองเห็นได้จากกระจำหน้ารถยนต์ ซึ่งจะมีทั้งตัวเลขและตัวอักษรที่ระบุแหล่งที่มาของรถยนต์นั้น

7.4.2 การประกอบ รุ่น ปี และข้อมูลในหน้าปีจะถูกบันทึกในรายงานการตรวจสอบ รวมถึงบันทึกของตกแต่งที่มีราคาแพง อุปกรณ์เพิ่มเติมต่างๆ และสภาพรถยนต์โดยทั่วไป

7.4.3 ต้องมีรูปถ่ายภายในรถยนต์อย่างน้อย 3 รูป โดย 2 รูปจะต้องแสดงด้านท้าย ด้านข้าง และด้านหน้า รวมถึงด้านคนขับด้วย ส่วนรูปสุดท้ายจะต้องแสดงฉลากรับรองความปลอดภัยมาตรฐาน (Federal Motor vehicle Safety Certification Standard Label) รวมทั้งวินด้วย ฉลากนี้จะอยู่ด้านหน้าประตูคนขับหรือขอบประตู ส่วนรูปที่จะเพิ่มขึ้นมาได้คือ ความเสียหายต่างๆ ที่เกิดกับรถยนต์

รายงานและรูปถ่ายที่สมบูรณ์นั้นจะต้องส่งไปที่ศูนย์ข้อมูลทันที ซึ่งจะเก็บไว้ในคอมพิวเตอร์ที่มีประสิทธิภาพ เพื่อเรียกตรวจข้อมูลว่าตรงกับรถยนต์นั้น และวินอย่างถูกต้อง

#### 7.5 การจำหน่ายรถยนต์ของโจร

ในช่วงปลายทศวรรษที่ 1960 ตลาดรถยนต์ของโจร 2 แบบ มีการขยายตัวมากขึ้น คือรถยนต์ใหม่ที่น่ามาขายอีกครั้งหนึ่งและตลาดชิ้นส่วนรถยนต์ ซึ่งเมื่อความต้องการรถยนต์ที่ขโมยเพิ่มมากขึ้น ตลาดก็มีสินค้าให้เพิ่มตามตัว

การขายรถยนต์ที่ขโมยมานั้นต้องมีเทคนิคพอสมควร รวมทั้งขั้นตอนขณะขโมยด้วย กล่าวคือ สิ่งแรกนั้น รถยนต์จะต้องไม่เสียหายขณะขโมย ดังนั้น ขโมยอาชีพนั้นต้องมีทักษะและอุปกรณ์พิเศษ ตลาดขายประเภทนี้ต้องการผู้มีความสามารถหาหลักฐานด้านเอกสารจดทะเบียน และหาหลักฐานให้ด้วย ซึ่งองค์กรอาชญากรรมนี้มีบุคคลเหล่านี้อยู่ครบ ซึ่งก่อให้เกิดเป็นเครือข่ายการค้าขึ้น ซึ่งอาจเป็นบุคคลจากระบบราชการที่เกี่ยวกับรถยนต์นี้ด้วย โดยจะทราบกันในชื่อของ ซัลเวจ สวิตช์ (Salvage Switch) ซึ่งรถยนต์ซัลเวจ (Salvage) นี้ค่าซ่อมจะสูงกว่าราคารถยนต์ ซึ่งวิธีการนี้คือ อาชญากรจะซื้อรถยนต์นี้ในราคาถูกและเป็นรุ่นเดียวกับที่ขโมยมา โดยไม่ต้องการตัวรถยนต์นั้นแต่ต้องการสิทธิอื่น ของรถยนต์นั้น เช่น ทะเบียน เพื่อนำไปทำการสลับกับรถยนต์ที่ได้ขโมยมา

ธุรกิจการขโมยและการขายต่อเหล่านี้ประสานงานกันได้ด้วยดีและขโมยก็เป็นขโมยมืออาชีพจนสามารถจัดหาทรัพย์สินที่ตลาดต้องการนั้น ได้ก่อนที่จะเป็นที่นิยมในอุตสาหกรรมนั้น และระยะเวลาที่ตัวแทนจะมาสั่งซื้อ ซึ่งโดยมาแล้วธุรกิจนี้สามารถหารยนต์ได้ตามการสั่งซื้อ

การจำหน่ายรถยนต์ของโจรนอกจากจะเป็นการนำรถยนต์ไปขายทั้งคันทั้งในประเทศและนอกประเทศแล้ว การจำหน่ายที่สำคัญประการหนึ่ง คือ การนำไปแยกเป็นชิ้นส่วนจำหน่ายเป็นชิ้นส่วนรถยนต์ (Chop Shop) ซึ่งในตลาดรถยนต์ที่มีเครื่องอำนวยความสะดวกได้ขยายตัวมากขึ้น ก็มีตลาดรถยนต์ที่ได้จากการลักขโมยเพิ่มมากขึ้นเช่นกัน โดยเป็นตลาดขายชิ้นส่วนรถยนต์ พวกขโมยรู้ว่าชิ้นส่วนรถยนต์มีราคาสูงขึ้น เนื่องจากมีผู้ต้องการเพิ่มมากขึ้น คนอเมริกันในปัจจุบันต้องการเก็บรักษารถยนต์เก่าโดยการซ่อมแซมมากกว่าการซื้อรถยนต์คันใหม่ ชิ้นส่วนรถยนต์ที่ผลิตออกจากโรงงานมีราคาสูงแต่ต้องคอยนาน การขายชิ้นส่วนรถยนต์นี้จึงได้รับความนิยมมากขึ้น การขโมยรถยนต์สามารถทำได้ง่ายแต่การขายทั้งคันทำได้ยาก เพราะเอกสารประกอบรถยนต์ไม่มี จึงต้องนำมาทำการแยกชิ้นส่วนออกขาย โดยเฉพาะรถเชฟวี (Chevy) ซึ่งมีผู้ต้องการซื้อชิ้นส่วนมาก จึงมีส่วนผลักดันให้มีการขโมยรถยนต์เชฟวีมาก เมื่ออุปสงค์ (Demand) และอุปทาน (Supply) ตรงกันทำให้เกิด การแยกเป็นชิ้นส่วนจำหน่ายเป็นชิ้นส่วนรถยนต์ขึ้น

“Chop Shop” เป็นศูนย์กลางขายของโจร หลังจากที่รับซื้อมาจากพวกขโมยแล้วก็จะรีบนำมาทำการแยกชิ้นส่วนออกขายอย่างถูกกฎหมาย ซึ่งผู้ซื้อกับพนักงานขายในร้านก็ต่างรู้ว่าชิ้นส่วนรถยนต์เหล่านั้นได้มาจากวิธีการใด ผู้ที่จะได้ประโยชน์มากที่สุดก็คือ เจ้าของร้าน

บางรายมีการลงทุนทำการโจรกรรมรถยนต์เอง แต่ส่วนมากมักจะรับซื้อจากพวกกลุ่มวัยรุ่น ผู้โจรกรรมรถยนต์จะได้เงินเพียง 200-300 ดอลลาร์ เมื่อแยกชิ้นส่วนขายแล้วเจ้าของร้านจะได้ราคาตั้งแต่ 500-2000 ดอลลาร์ ตามสภาพของรถยนต์

สองประการแรกนั้นขึ้นอยู่กับเจ้าของรถยนต์ต่างๆ ว่าเปิดโอกาสเพียงใด ส่วนประการที่ 3 ก็ขึ้นอยู่กับความต้องการของคนต่างๆ ไป ว่าต้องการสินค้าเหล่านั้นมากเพียงใด ซึ่งตลาดนี้ดำเนินการอย่างถูกกฎหมาย ซึ่งจัดหาของให้ลูกค้าในราคาถูก โดยไม่สนใจถึงแหล่งที่มาของสินค้านั้น

อาชญากรเหล่านี้มีหลายประเภท ตั้งแต่เพียงแต่อาศัยโอกาสจนถึงมืออาชีพ พวกที่เป็นมืออาชีพล้วนแล้วแต่มีความเชี่ยวชาญมากในการเลือกสรรของที่จะขโมย จะได้ทรัพย์สินที่น่าสนใจ และชิ้นใหญ่กว่า ซึ่งใช้เวลาวางแผนน้อย และก็ได้เงินมากจากกระต๊อมนั้นด้วย วัลร่นส่วนมากจะขโมยทรัพย์สินและจะเลิกในเวลาต่อมา แต่ก็ยังมีบางรายที่ยังทำงานเป็นอาชีพไปเลย สุดท้ายก็จะต้องถูกจำคุก

การดูแลเอาใจใส่ทรัพย์สินนั้นเป็นเรื่องที่พิศุญยาก โดยการถือรถยนต์ที่ได้หรือมีเครื่องมืออื่นๆ ที่มีความปลอดภัยก็สามารถป้องกันอาชญากรรมธรรมดาได้

## 7.6 กฎหมายหลักทั่วไปของสหรัฐอเมริกาที่ใช้ในการป้องกันปราบปรามการลักขโมย

7.6.1 กฎหมายเกี่ยวกับการริดไถ รับสินบน ผู้มีอิทธิพล และองค์กรทุจริตผิดกฎหมาย (Racketeer Influence and Corrupt Organization: RICO)

การบังคับใช้กฎหมายแก่องค์กรอาชญากรรมย่อมมีขอบเขตตามลักษณะขององค์กรอาชญากรรมของประเทศนั้นๆ อย่างไรก็ตามก็ถือองค์กรอาชญากรรมได้วิวัฒนาการโดยมีความโยงกับองค์กรอาชญากรรมในประเทศต่างๆ ซึ่งก่อให้เกิดการกระทำผิดอาญาที่หลากหลาย การบังคับใช้กฎหมายในปัจจุบันไม่เพียงพอกับขอบข่ายและทิศทางขององค์กรอาชญากรรม ทิศทางขององค์กรอาชญากรรมในปัจจุบันมุ่งไปสู่เงินและอำนาจ เพื่อที่จะขจัดองค์กรอาชญากรรมจึงจำเป็นที่จะต้องมีการบังคับใช้กฎหมายที่พิเศษ และมีอำนาจที่จะปราบปรามไปถึงการกระทำผิดกฎหมาย ที่ก่อตัวจากองค์กรอาชญากรรม ประเทศสหรัฐอเมริกาจึงได้บัญญัติกฎหมายไว้หลายฉบับ เพื่อจะต่อต้านองค์กรอาชญากรรม เช่น กฎหมายป้องกันการกระทำมิฉาชีพ เป็นต้น

ก. วัตถุประสงค์และสาระสำคัญของกฎหมายเกี่ยวกับการริดไถ รับสินบน ผู้มีอิทธิพล และองค์กรทุจริตผิดกฎหมาย (RICO)

กฎหมายที่ใช้บังคับใน ค.ศ.19 ในประเทศสหรัฐอเมริกา เป็นกฎหมายที่มาจากหลักกฎหมายคอมมอนลอว์ ไม่ว่าจะเป็นความคิดฐานฆ่าผู้อื่นโดยเจตนา ข่มขืน ลักทรัพย์ หรือ ความคิดฐานอื่นมุ่งประสงค์ต่อการกระทำที่เป็นพฤติกรรมที่เกิดขึ้นเหตุการณ์เดียว ไม่ว่าจะเป็นผู้กระทำหรือต่อเหยื่อของอาชญากรรม มีการฟ้องจำเลยเป็นรายบุคคล และพยายามที่จะกำจัดออกจากสังคม โดยการลงโทษจำคุกในระยะเวลาหนึ่ง

แต่ในปี ค.ศ.1970 รัฐสภาสหรัฐอเมริกาพิจารณาเห็นว่า การบังคับใช้กฎหมายในกระบวนการยุติธรรมไม่เพียงพอแก่การต่อต้านองค์กรอาชญากรรมในรูปแบบใหม่ฉะนั้นควรมีการบัญญัติกฎหมายใหม่ ซึ่งมีวัตถุประสงค์อย่างน้อย 3 ประการคือ

1) ควรมีจุดมุ่งหมายไม่ใช่การลงโทษเฉพาะตัวบุคคลเป็นรายตัวแต่เป็นการลงโทษองค์กรอาชญากรรม

2) ให้อำนาจรัฐที่จะจำคุกผู้กระทำผิดเป็นระยะเวลานานขึ้น ทฤษฎีการลงโทษเพื่อแก้ไขผู้กระทำผิด หรือเพิ่มข่มขู่ไม่เพียงพอที่จะต่อต้านองค์กรอาชญากรรม

3) กฎหมายไม่ควรจะให้อำนาจรัฐในการลงโทษจำคุกผู้กระทำผิดเท่านั้น แต่ควรจะต้องจัดมูลเหตุจูงใจของผู้กระทำผิด คือ เพื่อให้ได้มาซึ่งทรัพย์สิน

ฉะนั้นกฎหมายจะต้องมีความมุ่งหมาย เพื่อจำกัดเสรีภาพในการเคลื่อนไหวของผู้กระทำผิด และขจัดที่มาของอำนาจขององค์กรอาชญากรรม ซึ่งก็คือ เงินหรือทรัพย์สิน การกำหนดโทษทางอาญาที่สำคัญของกฎหมายเกี่ยวกับการรีดไถ รับสินบน ผู้มีอิทธิพล และองค์กรทุจริตผิดกฎหมาย (RICO) จึงมี 3 ประเภท คือ โทษปรับและริบทรัพย์สิน

ข. การประกอบมิจฉาชีพตามกฎหมายเกี่ยวกับการรีดไถ รับสินบน ผู้มีอิทธิพล และองค์กรทุจริตผิดกฎหมาย (RICO)

มาตรา 1961 (1) ของกฎหมายเกี่ยวกับการรีดไถ รับสินบน ผู้มีอิทธิพล และองค์กรทุจริตผิดกฎหมาย (RICO) ได้ให้คำนิยามของ “การประกอบมิจฉาชีพ” ว่าหมายถึง การกระทำความผิดซึ่งระบุไว้ในอนุมาตราต่างๆ ตามข้อหาที่กำหนดไว้ว่าเป็นความผิดตามกฎหมายเกี่ยวกับการรีดไถ รับสินบน ผู้มีอิทธิพล และองค์กรทุจริตผิดกฎหมาย (RICO) และอาจเป็นความผิดหลายฐาน หรือพยายามกระทำความผิดก็ได้ นอกจากนี้การสมคบกันเพื่อกระทำความผิดหรือ สมคบกันเพื่อพยายามกระทำความผิดก็เป็นความผิดตามกฎหมายเกี่ยวกับการรีดไถ รับสินบน ผู้มีอิทธิพล และองค์กรทุจริตผิดกฎหมาย (RICO)

ข้อหาที่กำหนดไว้ตามกฎหมายเกี่ยวกับการรีดไถ รับสินบน ผู้มีอิทธิพล และองค์กรทุจริตผิดกฎหมาย (RICO) มีทั้งข้อหาตามกฎหมายมลรัฐ และข้อหาตามกฎหมายสหรัฐรวมทั้งสิ้น 38 ข้อหา ข้อหาที่สำคัญที่เกี่ยวกับการปราบปรามอาชญากรรมการลักลอบโดยตรงก็คือ ข้อหาตามกฎหมายสหรัฐอเมริกา มี 36 ข้อหา คือ

- 1) การประกอบการค้ารถยนต์หรือชิ้นส่วนของรถยนต์
- 2) การประกอบการขนส่งรถยนต์ที่ถูกลักมาระหว่างรัฐ
- 3) การประกอบการขนส่งทรัพย์สินที่ถูกลักมา



มาตรา 1961 (5) ได้ให้คำนิยามของ “แบบแผนของการประกอบมิชชันนารี” ว่าหมายถึง การกระทำอย่างน้อยที่สุดของการกระทำของการประกอบมิชชันนารี ซึ่งการกระทำหนึ่งเกิดขึ้น ภายหลังจากการประกาศให้กฎหมายนี้ใช้บังคับ การกระทำของการกระทำนี้จะเป็นความผิดตาม กฎหมายมลรัฐ หรือกฎหมายสหรัฐ หรือผิดทั้งกฎหมายรัฐและสหรัฐก็ได้ และจะเป็นความผิดฐาน เดียว หรือคนละฐานก็ได้การกระทำครั้งก่อนไม่จำเป็นจะต้องมีการฟ้องคดีแล้ว

แบบแผนการประกอบมิชชันนารีตามเป้าหมายของกฎหมายเกี่ยวกับการรีดไถ รับสินบน ผู้มีอิทธิพล และองค์กรทุจริตผิดกฎหมาย (RICO) จึงไม่ใช่กิจกรรมที่กระจัดกระจาย แต่ต้อง มีความต่อเนื่อง และความสัมพันธ์กันจึงจะเป็นแบบแผน ดังนั้นการกระทำที่เป็นแบบแผนของการ ประกอบมิชชันนารีต้องมี องค์ประกอบดังนี้

- 1) วัตถุประสงค์เดียวกัน
- 2) ผลอย่างชัดเจน
- 3) ผู้ร่วมกระทำการกลุ่มเดียวกัน
- 4) เกี่ยวข้องกัน
- 5) วิธีดำเนินการเดียวกัน

ค. เหตุผลในการฟ้องคดีตามกฎหมายเกี่ยวกับการรีดไถ รับสินบน ผู้มีอิทธิพล และ องค์กรทุจริตผิดกฎหมาย (RICO)

ไม่ว่าในหลายๆ คดี จะต้องฟ้องตามกฎหมายเกี่ยวกับการรีดไถ รับสินบน ผู้มีอิทธิพล และองค์กรทุจริตผิดกฎหมาย (RICO) เสมอไป เช่น การฉ้อโกงตามธรรมดา ไม่จำเป็นฟ้องตาม กฎหมายเกี่ยวกับการรีดไถ รับสินบน ผู้มีอิทธิพล และองค์กรทุจริตผิดกฎหมาย เว้นเสียแต่มีเหตุ พิเศษในการกระทำเช่นนั้น กฎหมายเกี่ยวกับการรีดไถ รับสินบน ผู้มีอิทธิพล และองค์กรทุจริตผิด กฎหมาย (RICO) จะใช้ฟ้องคดีเมื่อมีวัตถุประสงค์พิเศษซึ่งไม่อาจกระทำได้โดยการฟ้องคดีธรรมดา พนักงานอัยการต้องใช้ดุลพินิจในการใช้อำนาจฟ้องคดีตามกฎหมายเกี่ยวกับการรีดไถ รับสินบน ผู้ มีอิทธิพล และองค์กรทุจริตผิดกฎหมาย (RICO) โดยพิจารณาจากเหตุผลต่อไปนี้มากกว่าหนึ่งข้อขึ้นไป

1) เป็นการจำเป็นจะต้องฟ้องตามกฎหมายเกี่ยวกับการรีดไถ รับสินบน ผู้มีอิทธิพล และองค์กรทุจริตผิดกฎหมาย (RICO) เพราะโดยเหตุผลและขอบเขตของการฟ้องคดีอาญาโดย ธรรมดาไม่อาจจะกระทำได้

2) การฟ้องคดีตามกฎหมายเกี่ยวกับการรีดไถ รับสินบน ผู้มีอิทธิพล และองค์กร ทุจริตผิดกฎหมาย (RICO) จะได้รับคำพิพากษาซึ่งเหมาะสมแก่สถานการณ์ในคดีนั้น

3) การฟ้องคดีตามกฎหมายเกี่ยวกับการรีดไถ รับสินบน ผู้มีอิทธิพล และองค์กรทุจริตผิดกฎหมาย (RICO) สามารถรวบรวมฐานความผิดหลายฐานความผิดซึ่งอาจฟ้องคดีได้ในเขตอำนาจศาลต่างกัน

4) กฎหมายเกี่ยวกับการรีดไถ รับสินบน ผู้มีอิทธิพล และองค์กรทุจริตผิดกฎหมาย (RICO) เป็นความจำเป็นของรัฐในอันที่จะฟ้องคดี เพื่อต่อต้านจำเลยหรือจำเลยร่วม

5) การฟ้องคดีตามกฎหมายเกี่ยวกับการรีดไถ รับสินบน ผู้มีอิทธิพล และองค์กรทุจริตผิดกฎหมาย (RICO) จะเหมาะสมแก่การริบทรัพย์ซึ่งได้สัดส่วนกับการประกอบอาชญากรรม

6) เป็นคดีที่ละเมิดกฎหมายของสหรัฐ แต่การฟ้องคดีเช่นนั้นจะไม่ประสบผลสำเร็จต้องให้อัยการของสหรัฐเป็นผู้ฟ้องคดี

7) เป็นคดีที่ละเมิดกฎหมายของสหรัฐ แต่การฟ้องคดีเป็นนโยบายในทางการเมืองซึ่งอาจเกิดปัญหาแก้อัยการท้องถิ่น

ง. การสมคบกันกระทำความผิดตามกฎหมายเกี่ยวกับการรีดไถ รับสินบน ผู้มีอิทธิพล และองค์กรทุจริตผิดกฎหมาย (RICO)

การสมคบกันระหว่างความผิดตามกฎหมายเกี่ยวกับการรีดไถ รับสินบน ผู้มีอิทธิพล และองค์กรทุจริตผิดกฎหมาย (RICO) เป็นไปตาม มาตรา 1962 สรุปลงได้ความดังนี้

การกระทำผิดสี่ประการที่จะเป็นการละเมิดกฎหมายเกี่ยวกับการรีดไถ รับสินบน ผู้มีอิทธิพล และองค์กรทุจริตผิดกฎหมาย (RICO) คือ

1) เป็นการมิชอบด้วยกฎหมายในกรณีที่มีผู้ใดรับรายได้โดยตรง หรือโดยอ้อมจากการกระทำมิชอบ หรือเรียกเก็บหนี้ซึ่งบุคคลเช่นว่านั้นมีส่วนร่วมเป็นตัวการตามมาตรา 2 บทที่ 1 ประมวลกฎหมายสหรัฐอเมริกา และนำรายได้นั้นไปลงทุนไม่ว่าโดยตรงหรือโดยอ้อม เพื่อให้เกิดประโยชน์ หรือก่อตั้ง หรือเข้าไปมีส่วนร่วมในธุรกิจซึ่งมีผลกระทบต่อการค้าภายใน หรือการค้าระหว่างประเทศ

2) เป็นการมิชอบด้วยกฎหมายในกรณีที่มีผู้ใดเข้าถือเอากิจการธุรกิจ มีผลกระทบต่อการค้าระหว่างรัฐ โดยใช้กิจกรรมมิชอบ

3) เป็นการมิชอบด้วยกฎหมายในกรณีที่มีผู้ใดซึ่งถูกต้อง หรือเข้าร่วมในธุรกิจ ซึ่งมีผลกระทบต่อการค้าภายในประเทศ หรือต่างประเทศ โดยมีส่วนร่วมหรือกระทำการโดยตรงหรือโดยอ้อมในกิจการธุรกิจดังกล่าว เพื่อประกอบกิจกรรมมิชอบ หรือเพื่อการกู้ยืมเงินที่มีชอบด้วยกฎหมาย

4) เป็นการมิชอบด้วยกฎหมายในกรณีที่มีผู้ใดสมคบกัน เพื่อกระทำการตามความในอนุมาตรา 1 มาตรา 2 หรือมาตรา 3

การสมคบกันกระทำการในอนุมาตรา<sup>1</sup> เป็นบทบัญญัติที่มีความสำคัญ และนำมาใช้  
มาก แม้ว่าจะมีความยุ่งยากในตัวบทบัญญัตินี้

การฟ้องจำเลยฐานสมคบกันตามกฎหมายเกี่ยวกับการรีดไถ รับสินบน ผู้มีอิทธิพล  
และองค์กรทุจริตผิดกฎหมาย (RICO) นั้น ง่ายกว่าการฟ้องคดีสมคบกันกระทำผิดอาญาทั่วไป  
เพราะไม่ต้องพิสูจน์ถึงขนาดว่าผู้ต้องหาแต่ละคนได้กระทำการฝ่าฝืนกฎหมายเกี่ยวกับการรีดไถ รับ  
สินบน ผู้มีอิทธิพล และองค์กรทุจริตผิดกฎหมาย (RICO) อย่างไร เพียงแต่พิสูจน์ให้เห็นว่าผู้ต้องหา  
ตกลงที่จะกระทำการฝ่าฝืนกฎหมายเกี่ยวกับการรีดไถ รับสินบน ผู้มีอิทธิพล และองค์กรทุจริตผิด  
กฎหมาย (RICO) ก็เพียงพอ

ความมุ่งหมายอยู่ที่โครงสร้างของหลักกฎหมายสมคบกันกระทำผิดอาญาซึ่งต้อง  
พิสูจน์ให้เห็นชัดว่าจำเลยได้ตกลงกับบุคคลอื่นที่กระทำผิดอาญา แต่สาระสำคัญของการสมคบกัน  
ตามมาตรา 1962 (4) ก็คือ การตกลงที่จะกระทำอย่างหนึ่งอย่างใดในอนุมาตรา (1) (2) หรือ (3) ซึ่งมี  
หลายประเด็นที่ทำให้การสมคบกันกระทำผิดตามกฎหมายเกี่ยวกับการรีดไถ รับสินบน ผู้มีอิทธิพล  
และองค์กรทุจริตผิดกฎหมาย (RICO) แตกต่างจากการสมคบกันกระทำผิดอาญาทั่วไป แต่ก็มีบาง  
แง่มุมที่เหมือนกันคือ การร่วมสมคบด้วยกัน และหลักกฎหมายของตัวการผู้สมคบเข้าด้วยกัน ไม่  
ต้องรู้ขอบเขตทั้งหมดของการกระทำที่จะสมคบกัน และไม่ต้องรู้ตัวผู้สมคบกันทุกคน แต่ตาม  
กฎหมายเกี่ยวกับการรีดไถ รับสินบน ผู้มีอิทธิพล และองค์กรทุจริตผิดกฎหมาย (RICO) ยอมรับว่า  
การสมคบกันนั้น อาจจะมีการกระทำที่เบี่ยงเบนไปจากการสมคบกันมาแต่เดิม ซึ่งแตกต่างจาก  
หลักการสมคบกันกระทำผิดอาญา ส่วนขอบเขตของการสมคบกันนั้นต้องดูจากการตกลงใจ

5) การริบทรัพย์ในทางอาญาตามกฎหมายเกี่ยวกับการรีดไถ รับสินบน ผู้มีอิทธิพล  
และองค์กรทุจริตผิดกฎหมาย (RICO) 18 U.S.C. มาตรา 1963

วัตถุประสงค์ของกฎหมายเกี่ยวกับการรีดไถ รับสินบน ผู้มีอิทธิพล และองค์กรทุจริต  
ผิดกฎหมาย (RICO) เพื่อจัดการแทรกแซงในทางธุรกิจจากองค์กรอาชญากรรม ดังนั้น การเอาไป  
เสียซึ่งประโยชน์ของจำเลยในธุรกิจที่ถูกต้องตามกฎหมายเป็นปัจจัยที่สำคัญของกฎหมายเกี่ยวกับการ  
การรีดไถ รับสินบน ผู้มีอิทธิพล และองค์กรทุจริตผิดกฎหมาย (RICO)

การกระทำความผิดครั้งก่อนและคำพิพากษา การริบทรัพย์ตาม 18 U.S.C. มาตรา  
1963 ขึ้นกับคำพิพากษาว่าจำเลยได้กระทำความผิดตาม 18 U.S.C. มาตรา 1963

ข้อหาของการกระทำความผิดตามกฎหมายเกี่ยวกับการรีดไถ รับสินบน ผู้มีอิทธิพล  
และองค์กรทุจริตผิดกฎหมาย (RICO) เป็นข้อหาของการกระทำความผิดอาญา ครั้งก่อนอันเป็น  
แบบของการกระทำมิฉฉาชีพ มาตรา 1962 ห้ามมิให้ใช้เงินที่ได้มาจากการกระทำผิดกฎหมาย  
เพื่อให้ได้มาหรือคงไว้ ซึ่งผลประโยชน์ในธุรกิจซึ่งเกี่ยวข้องกับการค้าภายในประเทศ

รัฐมีหน้าที่พิสูจน์แต่เพียงว่า จำเลยได้รับจำนวนของรายได้ โดยผิดกฎหมายจากการประกอบกิจการวิชาชีพ แต่ไม่ต้องพิสูจน์ถึงร่องรอยของรายได้ที่จำเลยเป็นเจ้าของทรัพย์สิน

ดังนั้น ผลของการริบทรัพย์สินในส่วนที่เกี่ยวกับการริบเงิน คือ การริบทรัพย์สินเป็นโทษที่มุ่งกระทำต่อตัวบุคคล เมื่อคำพิพากษาให้ริบเงินจำนวนที่แน่นอนก็คือ เงินที่จำเลยได้รับมาโดยผิดกฎหมาย ซึ่งจะเป็นเงินจำนวนใดก็ได้ โดยรัฐไม่ต้องพิสูจน์ร่องรอยของรายได้มิชอบด้วยกฎหมาย เพื่อที่จะแยกแยะว่าตัวเงินใดที่จำเลยได้รับ แต่พิสูจน์เพียงว่าจำเลยได้รับเงินจำนวนหนึ่งก็เพียงพอแล้ว และแม้ว่าจำเลยจะโอน หรือจำหน่ายผลกำไร หรือรายได้ของตนไปเสียก่อนมีคำพิพากษา รัฐก็สามารถริบจำนวนรายได้ที่มิชอบด้วยกฎหมายได้ เพราะอาจสันนิษฐานได้ว่าเงินของจำเลยก็ยังคงรวมอยู่ในทรัพย์สินที่จำเลยเป็นเจ้าของ

ทรัพย์สินที่พึงจะริบ อนุมาตรานี้มุ่งจะริบแหล่งที่มาของอำนาจมากกว่าเงินทุนหรือเงินประโยชน์ในธุรกิจ รวมถึงหุ้นในกิจการของจำเลย หรือกิจการของหุ้นส่วน

ทรัพย์สินที่จำเลยเป็นผู้ถือครองในกิจการ เป็นทรัพย์สินอันพึงริบไม่ว่าจะเป็นทรัพย์สินที่แปดเปื้อนจากการประกอบการวิชาชีพหรือไม่

ดังนั้นจะเห็นได้ว่าสหรัฐใช้กฎหมายเกี่ยวกับการริบไถ ทรัพย์สิน ผู้มีอิทธิพล และองค์กรทุจริตผิดกฎหมาย เป็นมาตรการในการแทรกแซงและกำจัดองค์กรอาชญากรรมรูปแบบต่างๆ ซึ่งก็เป็นมาตรการหนึ่งที่ใช้ในการปราบปรามอาชญากรรมการลักลอบค้า โดยที่กฎหมายเกี่ยวกับการริบไถ ทรัพย์สิน ผู้มีอิทธิพล และองค์กรทุจริตผิดกฎหมาย ได้มีการกำหนดฐานความผิดเกี่ยวกับการขนส่งรถยนต์ที่ลักลอบระหว่างรัฐ และการประกอบการค้ารถยนต์และชิ้นส่วนของรถยนต์ไว้ในกฎหมายของสหรัฐฯ ตามที่ได้กล่าวมาแล้ว

#### 7.6.2 กฎหมายเฉพาะเกี่ยวกับการลักลอบ

ก. กฎหมายรับของโจร กฎหมายจะเอาผิดกับตัวแทนจำหน่ายรถยนต์ที่ไม่ได้มีการตรวจสอบรถยนต์ที่มีจำหน่ายว่าได้มาจากการกระทำความผิดหรือไม่ ซึ่งถ้าหากตัวแทนจำหน่ายรถยนต์รายใดขนาดความระมัดระวังในการตรวจสอบถึงการได้มาของรถยนต์ จะต้องได้รับโทษจำคุกไม่เกิน 5 ปี

ข. การขับรถยนต์ของผู้อื่นไปโดยทุจริต การที่ผู้ใดขับรถยนต์ของผู้อื่นไปโดยทุจริต กฎหมายจะถือว่าเป็นการกระทำความผิดฐานลักทรัพย์ และจะต้องได้รับโทษจำคุกไม่เกิน 5 ปี

ค. กฎหมายเกี่ยวกับการขายรถยนต์พร้อมเอกสารปลอม กฎหมายนี้จะพบในมอเตอร์ เวนิเคิล โค้ด (Motor Vehicle Code) ซึ่งมีสาระสำคัญ กฎหมายจะเอาผิดกับผู้ที่จำหน่ายรถยนต์ที่ได้จากการกระทำความผิด พร้อมเอกสารปลอม โดยที่ผู้ซื้อก็ไม่ทราบถึงข้อเท็จจริง ราคาที่ซื้อขายต่ำกว่าความเป็นจริง กฎหมายกำหนดโทษจำคุกไว้ไม่เกิน 10 ปี ในกรณีนี้การพิจารณาคดี

ของศาลมักจะเกิดปัญหาในการตีความเกี่ยวกับคำนิยาม เช่น คำว่า “Motor Vehicle” “Title” และ “Material Fact”

ง. การจัดทำทะเบียนรถยนต์ขึ้นใหม่ การกระทำความผิดที่เกิดจาก การที่เจ้าหน้าที่ของรัฐที่มีหน้าที่ในการจัดทำทะเบียนรถยนต์ กระทำการจัดทำทะเบียนรถยนต์ใหม่ให้กับรถยนต์ที่ได้มาจากการกระทำความผิดโดยสมรู้ร่วมคิดกับผู้กระทำความผิด ตามกฎหมายจะมีโทษจำคุกไม่เกิน 5 ปี

จ. การเปลี่ยนแปลงหมายเลขเครื่อง หมายเลขตัวถังรถยนต์ กฎหมายจะสันนิษฐานว่ารถยนต์ที่มีการเปลี่ยนแปลงหมายเลขเครื่อง หมายเลขตัวถัง ไปจากความเป็นจริงอยู่ในความครอบครองของผู้ใด ผู้ใดเป็นผู้กระทำความผิดตามกฎหมายนี้ จะต้องได้รับโทษจำคุกไม่เกิน 5 ปี แต่ถ้าหากพิสูจน์ได้ว่าไม่รู้หรือไม่มีเจตนาที่จะถูกลงโทษเพียงความผิดหลุโทษ

ฉ. การได้เงินมาจากการฉ้อโกงบริษัทประกันภัย การกระทำในฐานะความผิดนี้ ผู้กระทำความผิดนำซากรถยนต์ที่เกิดอุบัติเหตุจนไม่อาจซ่อมแซมกลับมาใช้ได้ อีก พร้อมเอกสารประกอบรถยนต์ ไปทำประกันภัย บริษัทประกันภัย เพื่อจะรับเงินชดใช้ค่าเสียหายจากบริษัทประกันภัย หลังจากที่ได้มีการทำสัญญาประกันภัยเรียบร้อยแล้ว โดยมีเจตนาฉ้อโกงบริษัทประกันภัย กฎหมายกำหนดโทษจำคุกสำหรับความผิดฐานนี้ไว้ไม่เกิน 10 ปี

ช. กฎหมายค้าปลีกเกี่ยวกับชิ้นส่วนรถ (Chop Shop Law) กฎหมายนี้เป็นกฎหมายที่มีการแก้ไขจากกฎหมายเดิม มีสาระสำคัญในการควบคุมผู้ประกอบการค้าชิ้นส่วนรถยนต์ หากผู้ประกอบการค้าใดมีชิ้นส่วนรถยนต์ที่ได้มาจากการลักทรัพย์ตั้งแต่ 3 ชิ้น ส่วนขึ้นไปจะเป็นความผิดตามกฎหมายนี้ ซึ่งชิ้นส่วนของรถยนต์นี้จะแยกเป็นส่วน เช่น ประตู กันชน ตัวถัง เป็นต้น ผู้กระทำความผิดตามกฎหมายจะต้องรับโทษจำคุกไม่เกิน 5 ปี

แต่ในทางปฏิบัติยังมีข้อโต้แย้งกันของศาล ถึงการพิสูจน์หลักฐานว่า หลักฐานที่ปรากฏจะต้องเป็นการพบชิ้นส่วนรถยนต์ในสถานประกอบการนั้นอย่างชัดเจน หรือแค่เพียงปรากฏรายละเอียดของชิ้นส่วนในใบแสดงรายการสินค้าเท่านั้น เนื่องจากชิ้นส่วนรถยนต์ทุกชิ้นส่วนจะมีการต่อกรห้สละระบุว่า เป็นของรถยนต์คันใด

ช. กฎหมายที่เกี่ยวข้องกับรอบรณะทางแผงหน้าปัด (Odormiter Tempering) กฎหมายนี้เกี่ยวข้องกับการกระทำความผิดในการเปลี่ยนรอบรณะทางบนแผงหน้าปัด กฎหมายนี้ได้มีการปรับโทษในปี 1988 จากโทษที่เบาเป็นโทษหนักขึ้น

ฉ. การครอบครองกุญแจมาตรฐาน การที่ผู้ครอบครองกุญแจมาตรฐานของรถยนต์ที่สามารถนำกุญแจนี้ไปไขรถยนต์ได้หลายคัน จะเป็นความผิดตามกฎหมาย แต่เป็นความผิดที่ไม่รุนแรง

ญ. การจำหน่ายรถยนต์ทั้งรถยนต์ใหม่ รถยนต์เก่า และชิ้นส่วนรถยนต์ กฎหมายจะกำหนดให้ผู้ที่จำหน่ายรถยนต์ใหม่ รถยนต์เก่าและชิ้นส่วนรถยนต์ มีหน้าที่ต้องนำสินค้าของตนไปทำการตรวจสอบต่อเจ้าหน้าที่ตำรวจ หรือเจ้าหน้าที่ช่วยเหลือยามฉุกเฉิน (SOS) เพื่อให้มีการจดบันทึกไว้เป็นหลักฐาน

ฎ. การตรวจสอบอุปกรณ์รถยนต์ อุปกรณ์รถยนต์หลังจากที่มีการซ่อมแซมเรียบร้อยแล้ว จะต้องนำไปตรวจสอบมาตรฐานจากเจ้าหน้าที่ตำรวจ เพื่อทำการจดบันทึกการซ่อมแซม หรือการเปลี่ยนแปลงไว้ในสมุดคุมทะเบียนของตำรวจ

ฏ. กฎหมายเกี่ยวกับรถที่เสียหายจากอุบัติเหตุ (Salvage Vehicle Law: MCAL 257.217 C)

การตัดแปลงรถยนต์จากรถยนต์ ที่เกิดอุบัติเหตุเสียหาย จนไม่สามารถซ่อมได้จากหลายๆ คันมาเป็นคันใหม่ กฎหมายนี้ กำหนดให้ผู้ที่ทำการตัดแปลงรถยนต์นี้ต้องนำรถยนต์คันใหม่ไปจดทะเบียน เกี่ยวกับรายละเอียดรถยนต์ทุกชิ้นส่วน และต้องแจ้งถึงต้นแบบของรถยนต์ที่ได้นำมาตัดแปลงด้วย (ภัทรวดี อังน้อย, 2534, หน้า 60-63)

ในปี 1994 ได้กำหนดว่ารถยนต์ที่ตัดแปลงมีได้ 2 ประเภท คือ

- รถยนต์ที่ได้ตัดแปลงมาจากซากรถยนต์ที่เสียหาย ตั้งแต่ ร้อยละ 75 ของมูลค่ารถยนต์
- รถยนต์ที่ได้ตัดแปลงจากซากรถยนต์ที่เสียหายตั้งแต่ ร้อยละ 91 ของมูลค่ารถยนต์

ฐ. กลุ่มกฎหมายปลีกย่อย (Miscellaneous Laws) ที่เกี่ยวข้องมีดังนี้

- การขโมยอุปกรณ์รถยนต์มีโทษจำคุกไม่เกิน 5 ปี
- การทำลายรถยนต์เป็นความผิดไม่รุนแรง
- การขับรถยนต์ของผู้อื่นไป กำหนดโทษจำคุกไม่เกิน 5 ปี
- การปลอมแปลงหรือจัดทำเอกสารประกอบรถยนต์ใหม่อยู่ในเวฮิเคิล โคลด์
- การนำเอาเอกสารปลอมไปใช้
- ตัวแทนจำหน่ายไม่นำรถยนต์ไปจดทะเบียนตามกฎหมาย กำหนดโทษจำคุกไม่เกิน 2 ปี
- การไม่นำรถยนต์ไปบันทึกตามกฎหมายเป็นความผิดไม่รุนแรง
- การเบิกความเท็จเกี่ยวกับเอกสารประกอบรถยนต์เป็นความผิดที่ไม่รุนแรง

## 8. เปรียบเทียบการลัทธิรณคดีและการบังคับใช้กฎหมายของประเทศสหรัฐอเมริกากับประเทศไทย

### 8.1 รูปแบบของอาชญากรรมการลัทธิรณคดี

ปัจจุบันในประเทศไทยก็กำลังประสบปัญหาอาชญากรรมการลัทธิรณคดีเหมือนกับในไทย โดยสภาพปัญหาที่เกิดขึ้นมีความใกล้เคียงกันมาก และจากการวิจัยนี้พบว่าลักษณะเด่นที่เหมือนกันก็คือ วิธีการลัทธิรณคดีและการจำหน่ายรณคดีเริ่มเป็นการซื้อ-โกงบริษัทประกันภัย และการขายชิ้นส่วนรณคดีที่ได้จากการกระทำผิดมากขึ้น เพียงแต่จุดเริ่มต้นของการเกิดปัญหาต่างกัน กล่าวคือ การเกิดอาชญากรรมการลัทธิรณคดีของสหรัฐอเมริกาเกิดมาจากสาเหตุที่การขโมยรณคดีโดยไม่หวังผลประโยชน์จากเงินทองหรือค่าตอบแทนใดๆ มักจะเป็นการกระทำของวัยรุ่นที่ศึกษาระดับมัธยมศึกษาต้องการจะมีรณคดีขับไปเที่ยวในที่ต่างๆ สาเหตุเนื่องจากที่กฎหมายของสหรัฐอเมริกามีการควบคุมการจับซื้อรณคดีอย่างเข้มงวด วัยรุ่นจึงไม่มีโอกาสที่จะมีรณคดีเป็นของตนเองได้ จึงต้องใช้วิธีการที่ผิดกฎหมาย ต่อมาารูปแบบและวิธีการได้เปลี่ยนแปลงไปเป็นอาชญากรรม ที่มุ่งหวังผลประโยชน์ตอบแทนที่มีราคาสูง ซึ่งเกิดจากอาชญากรรมมืออาชีพ มีกลุ่มผู้ร่วมกระทำผิดมากขึ้น และอาชญากรรมได้ขยายตัวเป็นอาชญากรรมข้ามชาติ โดยมีการขนส่งรณคดีที่ได้จากการกระทำความผิดออกขายนอกประเทศ

แต่สำหรับประเทศไทยจุดเริ่มต้นของปัญหาเกิดจากการสภาพเศรษฐกิจและสังคมที่เปลี่ยนแปลงอย่างรวดเร็ว ทำให้เกิดช่องว่างทางสังคม คนที่มีฐานะในระดับปานกลางมีน้อยมาก คนที่มีฐานะยากจนก็มีความต้องการที่จะให้เท่าเทียมกับคนรวย ฉะนั้นปัญหาอาชญากรรมการลัทธิรณคดีจึงเกิดขึ้นจากการที่ผู้ที่ไม่สามารถหาซื้อรณคดีได้ ต้องใช้วิธีการที่ผิดกฎหมาย แต่ระยะหลังการลัทธิรณคดีผู้กระทำความผิดหวังผลตอบแทนจากการขายรณคดีที่จะได้เงินเป็นจำนวนมากกว่าทรัพย์สินอื่น และมีการขยายกลุ่มการทำงานกว้างขวางขึ้นเรื่อยๆ จนเป็นอาชญากรรมข้ามชาติเหมือนกับประเทศสหรัฐอเมริกา

### 8.2 กฎหมายที่บังคับใช้กับอาชญากรรมการลัทธิรณคดี

ประเทศสหรัฐอเมริกานำเอากฎหมายหลายๆ ด้านมาใช้กับการป้องกันและปราบปรามอาชญากรรมการลัทธิรณคดี ทั้งที่เป็นกฎหมายทั่วไปและกฎหมายเฉพาะ กฎหมายทั่วไปหรือกฎหมายหลักก็คือกฎหมายเกี่ยวกับการริบไถ่ รับสินบน ผู้มีอิทธิพล และองค์กรทุจริตผิดกฎหมาย และกฎหมาย คอนสไพเรซี่ (Conspiracy) ที่มีสาระสำคัญและวัตถุประสงค์ในการปราบปรามอาชญากรรมที่มีลักษณะเป็นขบวนการตามที่ได้กล่าวมาแล้ว ส่วนกฎหมายเฉพาะก็มีการนำเอากฎหมายในการควบคุมผู้กระทำความผิดเกี่ยวกับรณคดีในรูปแบบต่างๆ เช่น กฎหมายควบคุมผู้

ประกอบกิจการค้าชิ้นส่วนรถยนต์ กฎหมายการถือโงงบริษัทประกันภัย เป็นต้น ซึ่งกฎหมายเหล่านี้ มีการกำหนดโทษไว้เป็นการเฉพาะสำหรับการกระทำความผิดนั้นๆ

แต่สำหรับประเทศไทย การลักขโมยรถยนต์เป็นการกระทำความผิดที่ศาลปรับเข้าเป็นความผิด ตามประมวลกฎหมายอาญาแต่ละบทแต่ละมาตราของความผิด เช่น การลักขโมยรถยนต์ ก็จะลงโทษในความผิดฐานลักทรัพย์ ตามมาตรา 334 ผู้เช่าอนารถยนต์ที่เช่าซื้อ ไปขายก็เป็นความผิดในความผิดฐานยักขโมยตามมาตรา 352 และถ้าผู้ได้รับซื้อรถยนต์ที่ได้จากการกระทำความผิดฐานลักทรัพย์หรือ ยักขโมยก็ต้องถูกลงโทษในความผิดรับของโจรเป็นการเฉพาะตัว ไม่มีการพิสูจน์ความผิดที่โยงใยกัน เป็นการกระทำผิดกลุ่มเดียวกัน เหมือนหลักความผิดฐานสมคบกันกระทำความผิดตามกฎหมาย สหรัฐอเมริกา ซึ่งผู้เขียนเห็นว่า การลงโทษการกระทำความผิดฐานลักทรัพย์ยังไม่เป็นการเหมาะสม กับการลักขโมยรถยนต์ในปัจจุบันที่มีกลุ่มผู้ร่วมกระทำเป็นจำนวนมาก แต่ลงโทษความผิดแต่ละฐาน ความผิดเป็นการเฉพาะตัว ยังไม่เกิดประสิทธิภาพในการปราบปรามเท่ากับประเทศสหรัฐอเมริกา และกฎหมายเกี่ยวกับการกระทำความผิดกับรถยนต์ โดยเฉพาะยังไม่มียกเว้น

## 9. สภาพปัญหาอาชญากรรมการลักขโมยรถยนต์ในประเทศไทย

โดยทั่วไปสภาพปัญหาอาชญากรรมการลักขโมยรถยนต์ในประเทศไทยมีสภาพปัญหาและ ลักษณะสำคัญพอสรุปได้ 2 ประการคือ

1. รถยนต์เป็นทรัพย์สินที่มีราคาสูง และเป็นทรัพย์สินที่มีทะเบียน จึงมีสถิติ การแจ้งความต่อ เจ้าหน้าที่ตำรวจใกล้เคียงกับความเป็นจริงมากกว่าคดีทรัพย์สินอื่น การตรวจสอบก่อนข้างจะทำได้ แน่นนอน
2. อาชญากรทำงานกันเป็นกลุ่ม แต่ส่วนการกระทำการ โจรกรรมรถยนต์จะมีจำนวนไม่ มาก เพราะต้องอาศัยความชำนาญในลักษณะเป็นมืออาชีพ ภายในกลุ่มจะมีความเชื่อมโยงสัมพันธ์ กันทำงานในลักษณะเป็นขบวนการ หรือเรียกว่า “องค์กรอาชญากรรม”

### 9.1 วิธีการลักขโมยรถยนต์

วิธีการลักขโมยรถยนต์ในปัจจุบันมีการกระทำแบ่งออกเป็น 2 ลักษณะใหญ่ คือ

- ก. การลักขโมยรถยนต์โดยการ โจรกรรม ทำได้ 2 วิธีคือ



1) การโจรกรรมโดยไม่ใช้กุญแจ วิธีการลักขโมยนี้จะเป็นวิธีที่ง่ายที่สุดคือ ไม่ต้องใช้ความรู้ความสามารถอะไร เพียงแต่เป็นการยากลำบากในการนำพารถยนต์ไป ถ้าเป็นรถจักรยานยนต์ ผู้กระทำผิดจะทำการขโมยรถจักรยานยนต์ที่จอดอยู่ริมถนนขึ้นรถบรรทุกเล็กหรือรถตู้ไปได้สะดวก ส่วนรถยนต์ก็จะต้องอาศัยการใช้รถยนต์ลากรถ ทำการลากจูงรถยนต์คันที่ต้องการไปจากที่จอด ซึ่งมักเกิดจากผู้ประกอบการรับจ้างขจรที่มีอุปกรณ์ในการขจรพร้อมอยู่แล้ว หรือถ้าไม่ใช่ผู้รับจ้างขจรก็จะทำการจ้างผู้ที่มีอาชีพโดยตรงมาทำการแทน (ไพฑูริย์ เพิ่มศิริวิศาล, 2529, หน้า 13-18)

2) การโจรกรรมโดยการกระทำต่อกุญแจรถยนต์ รถยนต์ทุกคันจะมีกุญแจในส่วนต่างๆ ของรถยนต์เป็นอุปกรณ์ในการป้องกันการโจรกรรม หรือเป็นเครื่องถ่วงเวลาในการโจรกรรม ไม่ว่าจะเป็นกุญแจประตูรถ กุญแจฝากระโปรง กุญแจติดเครื่องยนต์ ก็ตาม การที่ผู้กระทำผิดจะโจรกรรมรถยนต์แต่ละคันได้ ผู้กระทำผิดก็ต้องมีการเรียนรู้ถึงระบบกุญแจรถยนต์และจุดอ่อนของระบบกุญแจดังกล่าวก่อนลงมือโจรกรรม

โดยทั่วไปกุญแจรถยนต์ยี่ห้อเดียวกันจะมีโครงสร้างกุญแจที่เหมือนกันที่เรียกว่า “ลูกกุญแจโครงสร้างมาตรฐาน” ลูกกุญแจมาตรฐานนี้จะเป็นอุปกรณ์สำคัญในการที่ผู้กระทำผิดจะนำไปสร้างเขี้ยวกุญแจขึ้นใหม่ เพื่อนำไปโจรกรรมรถยนต์ วิธีการสร้างเขี้ยวกุญแจบนกุญแจโครงสร้างมาตรฐาน ผู้กระทำผิดจะใช้วิธีการเหล่านี้คือ

1) ใช้ไขควงหรือคีมดึงฝาน้ำมันรถยนต์ ที่ฝาน้ำมันนี้จะมีรูกุญแจรถยนต์ติดอยู่แล้วจะนำฝาน้ำมันนั้นไปถอดคูกกลไกของกุญแจ แล้วนำกุญแจโครงสร้างมาตรฐานมาสร้างเขี้ยวโดยใช้ตะไบแต่งเขี้ยวกุญแจให้สามารถไขที่ฝาน้ำมันได้ แล้วนำกุญแจเพียงดอกเดียวนี้ไปทำการโจรกรรม

2) ใช้คีมดึงขวงกุญแจประตูรถยนต์ให้หลุดออกมา แล้วนำไปสร้างเขี้ยวบนกุญแจมาตรฐานตามวิธีการเช่นเดียวกับข้อ 1

3) ทำกุญแจดอกใหม่โดยลอกเลียนแบบเขี้ยวกุญแจรถยนต์ วิธีการก็นำกุญแจรถยนต์เป้าหมายไปกดลงบนดินน้ำมัน เทียน หรือขี้ผึ้ง หรือนำไปวางลงบนกระดาษให้ได้รอยเขี้ยวกุญแจ แล้วนำไปสร้างเขี้ยวกุญแจบนลูกกุญแจโครงสร้างมาตรฐานตามยี่ห้อรถยนต์คันดังกล่าว วิธีการนี้ผู้กระทำผิดมักจะได้กุญแจจากเจ้าของรถยนต์ โดยการที่เจ้าของนำรถยนต์ไปเติมน้ำมัน การไปใช้บริการในสถานบริการต่างๆ แล้วมีการฝากกุญแจไว้ พ่อค้ารถยนต์เก่าพนักงานของบริษัทผู้ให้เช่าซื้อรถยนต์ที่ได้รับมอบกุญแจรถยนต์ไว้ตามสัญญา บุคคลผู้ได้รับการครอบครองกุญแจรถยนต์นี้ก็จะมีโอกาสนำกุญแจไปทำขึ้นใหม่อย่างสะดวก และวิธีการนี้ยังรวมถึงบุคคลที่ใกล้ชิดกับเจ้าของรถยนต์ เช่น บุคคลในครอบครัว เพื่อน ลูกจ้างที่มีโอกาสหรือเคยนำรถยนต์ไปใช้ อาจจะสร้างกุญแจขึ้นมาอีก 1 ดอก แล้วทำการโจรกรรมรถยนต์ได้

4) การสร้างอุปกรณ์พิเศษที่เรียกว่า “เหล็กปีกเครื่องบิน” ซึ่งเป็นอุปกรณ์ที่มีลักษณะเลียนแบบกฎแฉกรถยนต์ ปลายข้างหนึ่งมีลักษณะคล้ายกุญแจและปลายอีกข้างหนึ่งเป็นรูปเหลี่ยม ผู้กระทำผิดจะใช้วิธีการแทงปลายเหล็กข้างที่คล้ายกุญแจเข้าไปในรูกุญแจแล้วจะนำคีม หรือ กุญแจปากตายมาจับที่ปลายข้างที่เป็นเหลี่ยม หมุนเหล็กปีกเครื่องบินเพื่อทำลายสลักกุญแจภายใน ทั้งประตูรถยนต์ ปลดล็อกคอกอพงมาลัยและสามารถติดเครื่องยนต์ได้

การโจรกรรมทั้ง 4 วิธีข้างต้นจะทำได้กับรถยนต์ที่ใช้กุญแจแบบแบนเท่านั้น หากเป็นกุญแจแบบกลมจะต้องใช้วิธีการทำลายกุญแจให้เสียไปเลย

สำหรับรถยนต์ที่มีการติดตั้งอุปกรณ์ป้องกันการโจรกรรมไว้ในรถยนต์ เช่น มีที่ใส่กุญแจกันห้ามล้อรถและคัลท์ ติดตั้งสัญญาณป้องกันการโจรกรรม ติดตั้งระบบตัดไฟ ติดตั้งระบบตัดน้ำมัน และติดตั้งกุญแจไร้กุญแจ อุปกรณ์ดังกล่าวเป็นสิ่งที่มนุษย์สร้างขึ้น ผู้ที่ทำการโจรกรรมรถยนต์บางคนมีความรู้ความชำนาญในการติดตั้งอุปกรณ์ป้องกันการโจรกรรม ก็สามารถทำลายอุปกรณ์ดังกล่าวได้ไม่ยาก แต่ผู้กระทำผิดมักจะเลือกทำการโจรกรรมรถยนต์ที่ไม่มีการติดตั้งอุปกรณ์ป้องกันการโจรกรรมมากกว่า

## 9.2 การโจรกรรมโดยอาศัยช่องทางธุรกิจ

### ก. ธุรกิจการให้เช่ารถยนต์

ปัจจุบันธุรกิจที่เปิดช่องให้มีการลักทรัพย์ได้คือ ธุรกิจการเช่าซื้อรถยนต์และธุรกิจประกันภัย ธุรกิจทั้งสองประเภทนี้มักเป็นการกระทำควบคู่กันไป โดยผู้ที่ประกอบธุรกิจให้เช่าซื้อรถยนต์จะบังคับให้มีผู้เช่าซื้อทำสัญญาประกันภัยกับรถยนต์ที่เช่าซื้อ เพื่อเป็นการลดความเสี่ยงในทรัพย์สินของตน เพราะเมื่อรถยนต์ที่เช่าซื้อได้เกิดอุบัติเหตุเสียหาย หรือสูญหาย บริษัทผู้ให้เช่าซื้อก็จะได้รับค่าสินไหมทดแทนจากบริษัทประกันภัย

ดังนั้น ผู้กระทำผิดจึงได้เห็นช่องทางจากธุรกิจทั้งสองนี้ จึงได้ทำการเช่าซื้อรถยนต์จากบริษัทเงินทุนหลักทรัพย์ที่เปิดให้เช่าซื้อรถยนต์ โดยยอมจ่ายเงินค่างานกับเงินค่าประกันภัยจำนวนหนึ่ง เพื่อนำรถยนต์ออกไปจากบริษัทผู้ให้เช่าซื้อ หลังจากนั้นก็นำรถยนต์ที่เช่าซื้อไปขายต่อให้กับบุคคลอื่น แล้วมาแจ้งความร้องทุกข์กับเจ้าพนักงานสอบสวนว่ารถยนต์ได้ถูกโจรกรรมไป เพื่อนำเอาหลักฐานจากพนักงานสอบสวนมาแจ้งต่อบริษัทประกันภัย ให้บริษัทประกันภัยชดเชยค่าสินไหมทดแทนให้กับผู้ให้เช่าซื้อแทน (ไพฑูรย์ เพิ่มศิริวิศาล, 2529, หน้า 30-35) และโดยทั่วไปบริษัทผู้ให้เช่าซื้อ เมื่อได้รับเงินชดเชยเพียงพอแล้วก็ไม่คิดใจที่จะดำเนินคดีกับผู้เช่าซื้ออีกต่อไป

ความเสียหายที่เกิดขึ้นบริษัทผู้ให้เช่าซื้อและบริษัทประกันภัยจะเป็นผู้รับไปทั้งสิ้น และจากประสบการณ์ของผู้เขียนที่ได้เป็นทนายความดำเนินคดีเช่าซื้อรถยนต์ให้กับบริษัทเงินทุน

หลักทรัพย์มาตลอด ก็พบว่าผู้เช่าซื้อบางครั้งไม่มีตัวตนที่แท้จริงในสัญญาเช่าซื้อ จะมีการจัดทำเอกสารปลอมเกี่ยวกับบัตรประจำตัวประชาชน สำเนาทะเบียนบ้าน มามอบไว้กับบริษัท โดยแสดงให้เห็นว่าไม่มีเจตนาที่จะทำการเช่าซื้อมาตั้งแต่แรกแล้ว

นอกจากนี้ในบางรายอาจเป็นการกระทำกันเป็นกลุ่ม โดยมีผู้ร่วมมือกระทำการอยู่ในบริษัทผู้ให้เช่าซื้อและบริษัทประกันภัย เพื่อช่วยในการปกปิดข้อเท็จจริงและให้เกิดความสะดวกรวดเร็วในการดำเนินการต่างๆ

การลักรถยนต์ประเภทนี้แม้ว่าผู้กระทำความผิดจะต้องเสียเงินไปบางส่วนให้กับบริษัท ผู้ให้เช่าซื้อและบริษัทประกันภัย แต่ก็เป็นส่วนน้อยเมื่อเทียบกับราคารถยนต์ที่ได้จากการนำไปขายต่อที่จะได้ราคามากกว่า 2-3 เท่า

#### ข. ธุรกิจประกันภัย

การอาศัยช่องทางธุรกิจประกันภัยโดยตรง เป็นกรณีที่ผู้กระทำความผิดจะทำการซื้อซากรถยนต์ที่เกิดอุบัติเหตุเสียหายจนไม่สามารถใช้ได้แล้ว พร้อมสมมุติคู่มือการจดทะเบียนรถยนต์ แต่คนร้ายจะทิ้งซากรถยนต์นั้นไป เหลือแต่เพียงสมมุติคู่มือจดทะเบียนรถยนต์นำไปทำสัญญาประกันภัยกับบริษัทประกันภัย โดยแท้จริงแล้วมักจะเป็นกรณีที่คนร้ายกระทำการโดยสมรู้ร่วมคิดกับเจ้าหน้าที่บางคนของบริษัทประกันภัย เมื่อผู้กระทำความผิดได้เป็นคู่สัญญาในสัญญาประกันภัยแล้ว ก็จะดำเนินการตามวิธีการที่ได้กล่าวมาแล้ว คือ จะไปทำการแจ้งความร้องทุกข์ต่อเจ้าพนักงานสอบสวน เพื่อนำหลักฐานไปขอรับเงินค่าสินไหมทดแทนจากบริษัทประกันภัย

การลักรถยนต์โดยอาศัยช่องทางธุรกิจนี้ จะทำให้สถิติการโจรกรรมรถยนต์ของกรมตำรวจสูงขึ้นกว่าความเป็นจริงมาก

### 9.3 แหล่งจำหน่ายรถยนต์ที่ได้จากการกระทำความผิด

เมื่อผู้กระทำความผิดทำการลักรถยนต์ด้วยวิธีการต่างๆ ตามที่ได้กล่าวมาแล้ว หลังจากที่ได้รถยนต์ไปอยู่ในความครอบครองของตน ก็จะต้องรีบดำเนินการจำหน่ายรถยนต์ของกลางนั้นไปโดยเร็วที่สุด ซึ่งแหล่งที่ผู้กระทำความผิดนำรถยนต์ที่ลักขโมยมาไปจำหน่ายนี้เรียกได้ว่าเป็น “แหล่งรับซื้อของโจร” ที่เป็นตัวแปรสำคัญตัวหนึ่งหรืออาจจะเรียกได้ว่าสำคัญที่สุดที่จะทำให้อาชญากรรม การลักรถยนต์มีเพิ่มขึ้นหรือลดน้อยลง เพราะถ้ามี “แหล่งรับซื้อของโจร” ให้คนร้ายนำรถยนต์ที่ลักขโมยมาออกจำหน่ายได้อย่างสะดวก ก็จะเป็นสิ่งชักจูงใจให้คนร้ายทำการลักรถยนต์เพิ่มมากขึ้น ในบางครั้งอาจจะเกิดจากพ่อค้านายทุนที่ลักรถยนต์เก่าทำการจ้างให้คนร้ายลักรถยนต์ที่มียี่ห้อ รุ่น สี ตามที่นายทุนต้องการเสียเอาด้วย ดังนั้น การจำหน่ายรถยนต์ที่ได้จากการกระทำความผิด คนร้ายอาจทำได้หลายวิธี คือ

ก. นำรถยนต์ไปเรียกค่าไถ่ถอน โดยที่คนร้ายอาจจะเรียกค่าไถ่ถอนจากเจ้าของรถด้วยตนเองหรือใช้วิธีผ่านผู้มีอิทธิพลในท้องถิ่น

ข. นำรถยนต์ไปสวมทะเบียนซ้อนกับรถยนต์คันอื่น วิธีที่คนร้ายทำก็คือ รถยนต์ที่ลักมาคนร้ายจะนำไปเปลี่ยนแปลงหมายเลขเครื่อง หมายเลขตัวถัง ให้ตรงกับรถยนต์คันที่มีอยู่ หลังจากนั้นก็จะทำการถ่ายสำเนาใบคู่มือการจดทะเบียนให้ตรงกัน แผ่นป้ายวงกลมก็จะทำการแจ้งความต่อเจ้าหน้าที่กรมการขนส่งว่าสูญหายไป เพื่อให้ออกใบแทนให้แล้วนำเอกสารดังกล่าวไปใช้กับรถยนต์ทั้งสองคัน ซึ่งรถทั้งสองคันหรือหลายๆ คันที่กระทำเช่นนี้มีการใช้ในต่างท้องที่กัน เพื่อให้ยากแก่การตรวจสอบ

ค. นำรถยนต์ไปสร้างเอกสารปลอม แล้วหลอกขายให้แก่บุคคลอื่น หลังจากที่ได้รถยนต์มาแล้วคนร้ายก็จะทำการปลอมคู่มือการจดทะเบียนและแผ่นป้ายวงกลมมาประกอบกับตัวรถ แล้วนำออกขายให้แก่บุคคลอื่นที่รู้ไม่เท่าทัน ซึ่งกรณีนี้เมื่อเจ้าหน้าที่ตำรวจเข้าทำการยึดรถยนต์คันดังกล่าว ผู้ซื้อผู้สุจริตมักจะเป็นผู้ถูกดำเนินคดี

ง. นำรถยนต์ไปสวมซากรถยนต์คันอื่น วิธีการนี้ผู้กระทำผิดจะทำการซื้อซากรถยนต์ที่เกิดอุบัติเหตุเสียหายจนไม่อาจซ่อมได้จากบุคคลทั่วไปหรือบริษัทประกันภัย พร้อมเอกสารประกอบรถยนต์ทั้งหมด ไม่ว่าจะเป็นสมุดคู่มือการจดทะเบียนรถยนต์และแผ่นป้ายวงกลม แล้วจึงทำการติดตามโจรกรรมรถยนต์เป้าหมายที่มียี่ห้อ รุ่น สี ตรงกับรถยนต์คันที่เป็นซากนั้น เมื่อโจรกรรมได้แล้วก็จะทำการตัดหมายเลขเครื่องและหมายเลขตัวถังรถคันที่เป็นซากนำมาติดแทนหมายเลขเครื่องและหมายเลขตัวถังรถยนต์คันที่ได้โจรกรรมมา ซึ่งเป็นรถยนต์ที่มียี่ห้อ รุ่น สี ตรงกับรถยนต์คันที่เป็นซาก รถยนต์คันดังกล่าวก็จะมีเอกสารประกอบอาชญากรรมถูกต้องแท้จริงแล้วนำไปขายได้โดยสะดวก

จ. นำรถยนต์ไปถอดเป็นชิ้นส่วนออกจำหน่าย เมื่อผู้กระทำผิดได้รถยนต์มาแล้วก็จะส่งเข้าโรงงานชำแหละชิ้นส่วนรถยนต์ เพื่อทำการชำแหละชิ้นส่วนของรถยนต์ออกเป็นส่วนๆ นำออกไปขายเป็นอะไหล่รถยนต์มือสองที่ปัจจุบันเป็นที่นิยมมาก เนื่องจากชิ้นส่วนรถยนต์ที่ผลิตออกมาใหม่จากโรงงานจะมีราคาแพงมากกว่า ประการสำคัญอีกประการหนึ่งคือชิ้นส่วนรถยนต์แต่ละชิ้นไม่มีเครื่องหมายแสดงว่าเป็นชิ้นส่วนของรถยนต์คันใด เมื่อชำแหละเป็นชิ้นส่วนแล้วก็ยากแก่การตรวจสอบ และชิ้นส่วนบางอย่างนอกจากจะใช้กับรถยนต์ได้แล้ว ยังใช้กับยานพาหนะอื่น เช่น เครื่องยนต์ เรือ เครื่องไถนา เครื่องสูบน้ำ ได้อีกด้วย

ฉ. ทำใบจดทะเบียนใหม่เป็นรถยนต์ที่ถูกต้อง โดยที่ผู้กระทำผิดอาจทำได้ 2 วิธีคือ วิธีแรกมีการสมคบกับเจ้าหน้าที่ที่จดทะเบียนรถยนต์ให้ทำการจดทะเบียนรถยนต์คันที่โจรกรรมมา

ตามขั้นตอนอย่างถูกต้อง วิธีที่สองจัดทำเอกสารปลอมเกี่ยวกับตัวบุคคลแล้วทำการแจ้งย้ายรถยนต์ไปในแต่ละจังหวัด (วิธีการทั้งสองนี้เป็นกรณีที่เกิดจากการจดทะเบียนกับกรมตำรวจแบบเดิม)

ข. นำรถยนต์ไปจำหน่ายแบบรถไม่มีทะเบียน วิธีนี้เป็นวิธีที่ง่ายที่สุดและรวดเร็วที่สุด ผู้ซื้อไม่ต้องการเอกสารประกอบรถยนต์ใดๆ ทั้งสิ้น ต้องการเพียงตัวรถยนต์ ผู้ซื้อก็มักจะนำรถยนต์นี้ไปใช้ในการกระทำความผิดหรือนำไปใช้ในท้องที่ห่างไกล เพราะรถยนต์ที่จำหน่ายโดยวิธีนี้จะมีราคาไม่สูง

ข. นำรถยนต์ไปจำหน่ายในต่างประเทศ เมื่อผู้กระทำความผิดได้รถยนต์มาแล้วก็จะนำรถยนต์ส่งออกไปตามแนวชายแดนเพื่อไปขายฝั่งประเทศเพื่อนบ้าน ซึ่งได้แก่ประเทศสหภาพพม่า สาธารณรัฐประชาชนลาว สาธารณรัฐประชาชนกัมพูชา โดยมีการรับส่งต่อสินค้ากันเป็นสายเป็นระบบ (ไพฑูรย์ เพิ่มศิริวิศาล, 2529, หน้า 51-74)

#### 9.4 ลักษณะขององค์กรคนร้าย

ลักษณะโดยทั่วไปของอาชญากรรมการลักรถยนต์ที่พบในประเทศไทย ตามที่ได้มีผู้วิจัยออกมาจะพบได้ว่าเกิดจากปัจจัยหลายปัจจัย ดังนี้

- 1) ปัจจัยทางครอบครัว เป็นการเรียนรู้พฤติกรรมของบุคคลในครอบครัวเดียวกัน เช่น ลูกได้รับการถ่ายทอดจากบิดามารดา ภรรยาเรียนรู้จากสามี
- 2) ปัจจัยทางด้านความยากจน เนื่องจากรถยนต์มีราคาแพงจึงผลักดันให้คนยากจนเสี่ยงที่จะทำการลักรถยนต์ออกจำหน่าย
- 3) ปัจจัยทางด้านชุมชน ถ้าเป็นการเรียนรู้ตามสภาพแวดล้อม มีการพบเห็นและได้รับการสอนจากชุมชนที่อยู่
- 4) ปัจจัยทางด้านวัฒนธรรม ค่านิยมในวัฒนธรรมบางอย่างของคนอาจมีส่วนผลักดันให้คนกระทำความผิด เพื่อให้ได้มาซึ่งวัฒนธรรมนั้น
- 5) ปัจจัยด้านจิตวิทยา ผู้ที่กระทำความผิดบางรายอาจกระทำไปด้วยความที่มีอาการของคนที่มีจิตบกพร่องที่ต้องการรถยนต์บางรุ่นบางคันมาก แต่ไม่อาจจะซื้อได้ จึงยอมที่จะกระทำความผิดเพื่อให้ได้รถยนต์นั้นมา
- 6) ปัจจัยทางด้านร่างกาย ซึ่งมักจะเป็นบุคคลที่มีความปกติทั้งของร่างกายและจิตใจมาก เพราะต้องอาศัยความชำนาญและรวดเร็วในการกระทำความผิด

ปัจจัยทางด้านชีววิทยา เป็นการอธิบายถึงเรื่องเซเนส (Cenes) ที่เป็นเรื่องของสายพันธุ์ทางวิทยาศาสตร์ การสืบทอดทางสายเลือด ซึ่งปัจจัยนี้น่าจะมีส่วนสำคัญน้อยที่สุด (ไพฑูรย์ เพิ่มศิริวิศาล, 2529, หน้า 37-41)

## 10. ผลของทฤษฎีการเรียนรู้เงื่อนไขสิ่งเร้าต่อพฤติกรรมของอาชญากรรม การลักขโมย

ทฤษฎีการเรียนรู้เงื่อนไขสิ่งเร้า (Operant Conditioning) ว่าพฤติกรรมของมนุษย์จะเปลี่ยนแปลงไปตามสิ่งจูงใจ ทฤษฎีนี้เมื่อนำมาพิจารณาถึงการแสดงพฤติกรรมของอาชญากรที่ลักขโมยแล้ว จะทำให้เห็นได้ว่าพฤติกรรมของอาชญากรจะเปลี่ยนแปลงไปตาม “สิ่งเร้า” หลายประการดังนี้ (ไพฑูริย์ เพิ่มศิริวิศาล, 2529, หน้า 213-216)

### 10.1 สภาพแวดล้อม จะขึ้นอยู่กับปัจจัยต่างๆ เหล่านี้คือ

#### ก. ความเป็นชุมชน

สภาพแวดล้อมที่มีความเป็นชุมชน คือ มีความหนาแน่นของประชากรมาก จะมีจำนวนรณคดีที่ถูกโจรกรรมมากกว่าในย่านชนบทหรือชานเมืองที่มีประชากรอยู่น้อย เพราะในย่านชุมชนจะมีรณคดีให้เลือกโจรกรรมได้ง่ายและเจ้าของขาดความระมัดระวังอาชญากรจะแฝงกายเข้าโจรกรรมได้สะดวกกว่า

#### ข. เวลาที่เกิดเหตุ

การโจรกรรมรณคดีจะเกิดขึ้นในเวลากลางคืนมากกว่าในเวลากลางวัน เนื่องจากว่าในเวลากลางคืนจะหลบหนีได้รวดเร็วกว่าในเวลากลางวัน ผู้กระทำผิดรู้จุดที่ตำรวจตั้งด่านจึงสามารถหลบหนีไปเส้นทางอื่นได้ และในเวลาที่ดีึกมากๆ จะไม่มีด่านตำรวจและรถสายตรวจ ในขณะที่ทำการลักขโมยก็อาศัยความมืดกำบังกายได้ด้วย

#### ค. สถานที่กระทำความผิด

ผู้กระทำผิดจะเลือกกระทำการลักขโมยในท้องที่เป็นที่อยู่อาศัยหรือในเขตที่อนุญาตให้บุคคลเข้าได้อย่างจำกัดมากกว่าพื้นที่สาธารณะ เพราะความเสี่ยงจะน้อยลง โดยเฉพาะการลักขโมยในบ้านหรือในโรงรถ ผู้กระทำผิดจะวางยาเบื่อสุนัขเสียก่อน จึงลงมือลักขโมย

### 10.2 แหล่งจำหน่ายรณคดีที่ลักมา

การลักขโมย ผู้กระทำผิดจะต้องอาศัยความต้องการของตลาดที่รับของโจรเป็นข้อสำคัญว่าต้องการรถประเภทใด ยี่ห้อ สี รุ่นอะไร และตนเองมีความสามารถจะทำการโจรกรรมรถประเภทอะไร เพื่อให้สามารถจำหน่ายรณคดีที่ลักมาได้หรือในบางครั้งการลักขโมยจะเลือกกระทำตาม

“ใบสั่ง” ที่ผู้ส่งระบุ ชนิด ประเภท ยี่ห้อ สี รุ่นปีที่ผลิต ดังนั้นการลักขโมยจะกระทำต่อเมื่อมีแหล่งที่จะจำหน่ายรถยนต์เป็นสำคัญ

### 10.3 ผลตอบแทน

10.3.1 รายได้จากการนำรถยนต์ที่ลักมาแล้วไปจำหน่าย การจำหน่ายรถยนต์ในรูปแบบต่างๆ จะมีผลตอบแทนต่างกัน ดังนี้

- 1) จำหน่ายทั้งคัน จะได้ราคาประมาณร้อยละ 20 ของราคาตลาดตามสภาพรถยนต์
- 2) จำหน่ายในต่างประเทศ จะได้ราคาประมาณร้อยละ 30 ถึง 50 ของราคาตลาดตามสภาพรถยนต์
- 3) นำไปถอดชิ้นส่วนออกจำหน่าย จะได้ราคาประมาณร้อยละ 20-30 ของราคาตลาดตามสภาพรถยนต์
- 4) นำไปสวมซากรถที่เกิดอุบัติเหตุ จะได้ราคาประมาณร้อยละ 70-90 ของราคาตลาดตามสภาพรถยนต์
- 5) นำไปสวมทะเบียนซากรถคันอื่น จะได้ราคาประมาณร้อยละ 30 ของราคาตลาดตามสภาพรถยนต์
- 6) นำไปจดทะเบียนใหม่ออกขาย จะได้ราคาประมาณร้อยละ 90 ของราคาตลาดตามสภาพรถยนต์
- 7) นำไปเรียกค่าไถ่ถอน จะได้ราคาประมาณร้อยละ 20 ของราคาตลาดตามสภาพรถยนต์
- 8) นำไปสร้างเอกสารปลอมออกขาย จะได้ราคาประมาณร้อยละ 90 ของราคาตลาดตามสภาพรถยนต์

10.3.2 ผลการจับกุม ถ้าในเขตพื้นที่ใดที่มีการจับกุมผู้กระทำผิดได้มาก จะทำให้จำนวนการลักขโมยรถยนต์ลดลง แต่อาจไปเพิ่มการกระทำผิดในเขตพื้นที่อื่นแทน

10.3.3 การเกิดคดีวิสามัญฆาตกรรม ในช่วงเวลาใดที่ตำรวจใช้มาตรการรุนแรงในการปราบปรามอาชญากรรมลักขโมยรถยนต์ โดยการทำวิสามัญฆาตกรรมกับผู้กระทำผิด ก็จะทำให้สถิติของคดีลักขโมยรถยนต์ลดลงไปช่วงระยะเวลาหนึ่ง แต่เมื่อพ้นช่วงนี้ไปแล้วการกระทำผิดก็จะกลับมีมากขึ้นเหมือนเดิม

10.3.4 อัตราโทษในความผิดฐานลักขโมยตามกฎหมาย ตามประมวลกฎหมายอาญามาตรา 334 ได้กำหนดโทษของความผิดฐานลักขโมยไว้เท่ากับการลักทรัพย์ทั่วไป แต่รายได้ที่ผู้กระทำความผิดได้รับจากการลักขโมยจะมากกว่าการลักทรัพย์ทั่วไปมาก จึงทำให้ผู้กระทำความผิดเลือกที่จะกระทำการลักขโมย ซึ่งมีค่าตอบแทนคุ้มค่ากับการเสี่ยงต่อกฎหมายมากกว่าการลักทรัพย์

ดังนั้น ทฤษฎีการเรียนรู้เงื่อนไขเชิงรับนี้เป็นส่วนสำคัญในการอธิบายให้เห็นถึงสาเหตุการก่ออาชญากรรมการลักขโมย และสภาพปัญหาการลักขโมย และจะเป็นประโยชน์ในการนำไปเสนอแนะในการปรับปรุงกฎหมายและการปฏิบัติงานของเจ้าหน้าที่ที่เกี่ยวข้องได้เป็นอย่างดี

สรุปแล้วประเด็นต่างๆ ที่ได้กล่าวมาทั้งหมดในบทนี้จะทำให้พอมองเห็นปัญหาอาชญากรรมการลักขโมยในประเทศไทย ได้รู้ถึงวิธีการของผู้กระทำความผิดที่ทุกคนก็ไม่เคยรู้มาก่อน ว่ารถยนต์ที่หายไปนั้นเกิดจากสาเหตุใดบ้าง การจำหน่ายรถยนต์ของโจรหลังจากการลักขโมย และประเด็นอื่นๆ ที่เกี่ยวข้อง ซึ่งจะเป็นส่วนสำคัญในการวิเคราะห์เพื่อหาแนวทางและมาตรการทางกฎหมายในการป้องกันและปราบปรามอาชญากรรมการลักขโมยในบทต่อไป

กล่าวโดยสรุป ปัจจุบันสภาพปัญหาอาชญากรรมการลักขโมยของประเทศสหรัฐอเมริกากับประเทศไทยมีความเหมือนกันมาก ทั้งรูปแบบวิธีการลักขโมยและการจำหน่ายรถยนต์ของโจร แต่กฎหมายเกี่ยวกับรถยนต์โดยตรงประเทศไทยยังมีอยู่น้อยมากเมื่อเทียบกับประเทศสหรัฐอเมริกา

## 11. ผลงานวิจัยที่เกี่ยวข้องกับงานป้องกันและปราบปรามการโจรกรรมรถยนต์และรถจักรยานยนต์

จากการสำรวจเอกสารและผลงานวิจัยที่เกี่ยวข้อง พบว่า มีผลงานวิจัยที่เกี่ยวข้องดังนี้

ปัญหาการโจรกรรมรถยนต์ รถจักรยานยนต์ในเขตกรุงเทพมหานคร โดยทำการวิเคราะห์จากข้อมูลที่เกิดคดีการโจรกรรมรถยนต์และรถจักรยานยนต์เกี่ยวกับสิ่งแวดล้อมของที่เกิดเหตุ สิ่งเร้า และผลตอบแทนพบว่า 1. สิ่งแวดล้อมคือ ความเป็นชุมชนหนาแน่น เป็นย่านธุรกิจมีรถที่ถูกโจรกรรมมากกว่าชนบท เวลากลางคืนมีรถถูกโจรกรรมมากกว่าเวลากลางวัน สถานที่เกิดเหตุ พื้นที่ที่เป็นสาธารณะเช่น ถนน ตรอก ซอย ลานจอดรถทั่วไป มีรถถูกโจรกรรมมากกว่าสถานที่ที่เป็นส่วนบุคคล หรือในรั้วบ้าน 2. สิ่งเร้า ชนิดหรือประเภทของ รถยนต์หรือรถจักรยานยนต์ เป็นสิ่งเร้าที่



มีอิทธิพลต่อการโจรกรรม โดยคนร้ายจะต้องดูแลที่รับซื้อว่าต้องการชนิดใด ยี่ห้อใด 3. ผลตอบแทน ทำได้ง่าย รายได้ดี โทษทางกฎหมายเล็กน้อย

การศึกษาปัญหาและอุปสรรคในการใช้มาตรการป้องกันและปราบปรามการโจรกรรมรถ ในเขตพื้นที่สถานีตำรวจภูธรอำเภอเมืองระยอง โดยใช้วิธีการศึกษา คือ การสัมภาษณ์แบบเจาะลึกจากผู้เชี่ยวชาญ ซึ่งเป็นตัวแทนของประชาชน หัวหน้าหน่วยงานที่เกี่ยวข้องกับการโจรกรรมรถ และเจ้าหน้าที่ผู้ปฏิบัติหน้าที่เกี่ยวกับโจรกรรมรถ ผลการศึกษาพบว่า มาตรการด้านการป้องกันการโจรกรรมรถ มีปัญหาเรื่อง การประชาสัมพันธ์ และเผยแพร่ข่าวสารให้ประชาชนในท้องถิ่นที่ทราบอย่างทั่วถึง ขาดการประสานงานระหว่างตำรวจกับสื่อมวลชนในท้องถิ่นที่มาตรการด้านการปราบปรามการโจรกรรมรถ มีปัญหาเรื่อง เจ้าหน้าที่ชุดปฏิบัติการเฉพาะกิจ ไม่สามารถปฏิบัติหน้าที่ได้เต็มความสามารถ เนื่องจากคนคนเดียวต้องไปปฏิบัติหน้าที่หลายหน้าที่และขาดเทคโนโลยีสมัยใหม่ที่ใช้ในการปราบปรามการโจรกรรมรถ มาตรการสนับสนุนการป้องกันและปราบปรามการโจรกรรมรถ มีปัญหาเรื่อง การจัดระบบฐานข้อมูลร่วมกับสถานีตำรวจภูธรใกล้เคียง และขาดบุคลากรที่มีความรู้ในเรื่องดังกล่าว ผู้วิจัยได้เสนอแนะในเชิงนโยบายว่าควรดำเนินการด้านการป้องกันการโจรกรรมรถ มากกว่าการปราบปรามด้วยการประชาสัมพันธ์เชิงรุกอย่างต่อเนื่อง สร้างความร่วมมือจากประชาชนในการป้องกันทรัพย์สินของตนเอง เชิงปฏิบัติการ สร้างขวัญและกำลังใจให้แก่เจ้าหน้าที่ตำรวจผู้ปฏิบัติสนับสนุนอุปกรณ์เทคโนโลยี สมัยใหม่และประสานงานหน่วยอื่นๆ ในการประชาสัมพันธ์ การป้องกันและปราบปรามการโจรกรรมรถให้ประชาชนทราบ โดยทั่วกัน (ประการ ประจง, บทคัดย่อ, 2543)

มีการกล่าวถึงว่า การปฏิบัติหน้าที่ในการป้องกันปราบปรามอาชญากรรมของเจ้าหน้าที่ตำรวจไม่สามารถปฏิบัติหน้าที่ได้โดยสมบูรณ์นั้น เนื่องมาจากการขาดวัสดุอุปกรณ์ เครื่องมือ เครื่องใช้ต่างๆ โดยเฉพาะอย่างยิ่งทางด้านยานพาหนะ อาวุธปืนที่ทันสมัย เครื่องมือสื่อสารขณะออกปฏิบัติงาน กล่าวคือ วัสดุ อุปกรณ์และเครื่องมือเครื่องใช้ต่างๆ ดังกล่าวนี้อยู่ไม่เพียงพอต่อการปฏิบัติงาน เพราะการปฏิบัติงานของเจ้าหน้าที่ตำรวจนั้น มีความจำเป็นที่จะต้องออกตรวจลาดตระเวนท้องที่ดำเนินการสืบสวนติดตามจับกุมผู้กระทำความผิด จึงมีความจำเป็นที่จะต้องใช้ความรวดเร็ว และคล่องตัวในการปฏิบัติงาน เจ้าพนักงานตำรวจยังขาดเครื่องมือสื่อสารในการติดต่อกันให้ทั่วถึง ตลอดจนยานพาหนะที่มีอยู่ในปัจจุบัน อยู่ในสภาพชำรุดเสียหายต้องซ่อมแซมอยู่เสมอ ไม่เพียงพอแก่การปฏิบัติงาน โดยเฉพาะอย่างยิ่งยิ่งน้ำมันเชื้อเพลิงขาดแคลนทางราชการจ่ายให้ไม่เพียงพอแต่การปฏิบัติงานด้วย โดยอาวุธปืนและกระสุนปืนนั้นมีความจำเป็นในด้านการปฏิบัติงานซึ่งจำเป็นต้องมีไว้ป้องกันตนเอง ในยามฉุกเฉินและปราบปรามผู้กระทำความผิด การมีอาวุธที่ดีและทันสมัยเป็นการทำลายขวัญศัตรูหรือคนร้ายให้หวาดกลัวต่อกำลังอาวุธของเจ้าหน้าที่ที่มีอยู่ แต่โดย

สภาพและข้อเท็จจริงแล้ว อาวุธปืนที่ตำรวจท้องที่ใช้ออกปฏิบัติหน้าที่นั้น เป็นอาวุธปืนที่เก่าและล้าสมัย เมื่อเทียบกับคนร้ายซึ่งมีอาวุธที่ดีและทันสมัยกว่า (วิรัตน์ ราชณรงค์, 2521, หน้า 104) และ ประเสริฐ เมฆมณี ได้กล่าวเสริมว่า การจัดกำลังตำรวจให้มีจำนวนเพียงพอ และเหมาะสมกับสถานการณ์ เวลา และสถานที่ ในอันที่จะรักษาคุ้มครองสวัสดิภาพความปลอดภัยของชุมชน การจัดอาวุธ การจัดครุภัณฑ์ เครื่องมือสื่อสารติดเครื่องหมายอุปกรณ์พิเศษ เพื่อให้ตำรวจสามารถไปปรากฏตัวในที่เกิดเหตุโดยฉับพลันทันด่วน เป็นต้น สิ่งเหล่านี้เป็นการแสดงถึงอำนาจของตำรวจที่เหนือกว่าบุคคลธรรมดาซึ่งมีผลในด้านการสร้างความอุ่นใจให้แก่ประชาชน และเป็นการก่อให้เกิดทิวทัศน์ขมขื่นตำรวจโดยตรงยิ่งขึ้น (ประเสริฐ เมฆมณี, 2523, หน้า 44)

ในทำนองเดียวกัน ได้มีการศึกษาอุปสรรคในการป้องกันและปราบปรามอาชญากรรมในเขตท้องที่ อำเภอเมืองนครราชสีมา สรุปได้ว่า

1. กำลังเจ้าหน้าที่ทั้งปริมาณและคุณภาพ มีไม่เพียงพอกับการรักษาความสงบเรียบร้อย
2. มีปัญหาเกี่ยวกับการเงินงบประมาณของตำรวจ ซึ่งได้แก่เบี้ยเลี้ยง ค่าพาหนะ ค่าใช้จ่ายในการติดตามคนร้าย ทำให้ตำรวจขาดกำลังใจในการทำงาน
3. ขาดยานพาหนะในการที่จะออกปฏิบัติงาน ที่มีอยู่ก็ไม่เพียงพอและมีสภาพเก่าต้องซ่อมแซมอยู่เสมอ ขาดน้ำมันเชื้อเพลิง นายตำรวจต้องใช้จ่ายส่วนตัว เป็นค่าน้ำมันเชื้อเพลิงในการออกตรวจหรือออกไปดูสถานที่เกิดเหตุ
4. เครื่องมือสื่อสารและเครื่องมือเครื่องใช้ ยังไม่เพียงพอ
5. อาวุธปืน กระสุนปืนและวัตถุระเบิดที่มีอยู่ยังเป็นอาวุธที่มีสภาพเก่าไม่ทันสมัยและยังไม่เพียงพอกับความต้องการที่จะใช้ออกปราบปราม

ได้มีการศึกษาปัจจัยที่เป็นอุปสรรคในการป้องกันและปราบปรามอาชญากรรม ยังพบว่า ทรัพยากรทางการบริหารที่เพียงพอกับผลการปฏิบัติงานป้องกันและปราบปรามอาชญากรรมมีความสัมพันธ์กัน กล่าวคือ ยิ่งเจ้าหน้าที่ตำรวจมีทรัพยากรทางการบริหารที่เพียงพอเท่าใดแล้ว ก็ยิ่งจะปฏิบัติงานป้องกันและปราบปรามอาชญากรรมได้ผลดี (วิรัตน์ ราชณรงค์, 2521, หน้า 118)

จะเห็นได้ว่า การปฏิบัติหน้าที่ของเจ้าหน้าที่ตำรวจจะได้ผลดีมีประสิทธิภาพเพียงพอขึ้นอยู่กับกำลังคนและเครื่องมือเครื่องใช้ในการปฏิบัติงานอยู่มีใช่น้อย การติดตามคนร้ายที่กระทำความผิดจำเป็นต้องมีพาหนะ เช่น รถยนต์ รวมทั้งตัวผู้ปฏิบัติต้องมีอุปกรณ์อื่นๆ ติดตัวไปด้วย เช่น อาวุธปืน วิทยุสื่อสาร ซึ่งเป็นสิ่งสัมพันธ์กันสำหรับการทำงาน ติดต่อเพื่อแจ้งความเคลื่อนไหวกหรือเส้นทางหลบหนีของผู้กระทำผิด ดังนั้น การได้รับการสนับสนุนในด้านกำลังคนและเครื่องมือเครื่องใช้ในการปฏิบัติงาน ในลักษณะที่พร้อมและเพียงพออยู่เสมอ จึงเป็นสิ่งจำเป็นอย่างยิ่งในการปฏิบัติหน้าที่ด้านสืบสวนจับกุมผู้กระทำความผิดให้มีประสิทธิภาพ ซึ่งในทางตรง

ข้ามหากว่าขาดปัจจัยด้านการบริหารงานดังกล่าวแล้ว ก็จะเป็นอุปสรรคอย่างยิ่งในการป้องกันและ  
ปราบอาชญากรรมให้บรรลุเป้าหมายที่ต้องการ (ศักดิ์ดา เตชะเกรียงไกร, 2535, หน้า 51-52)