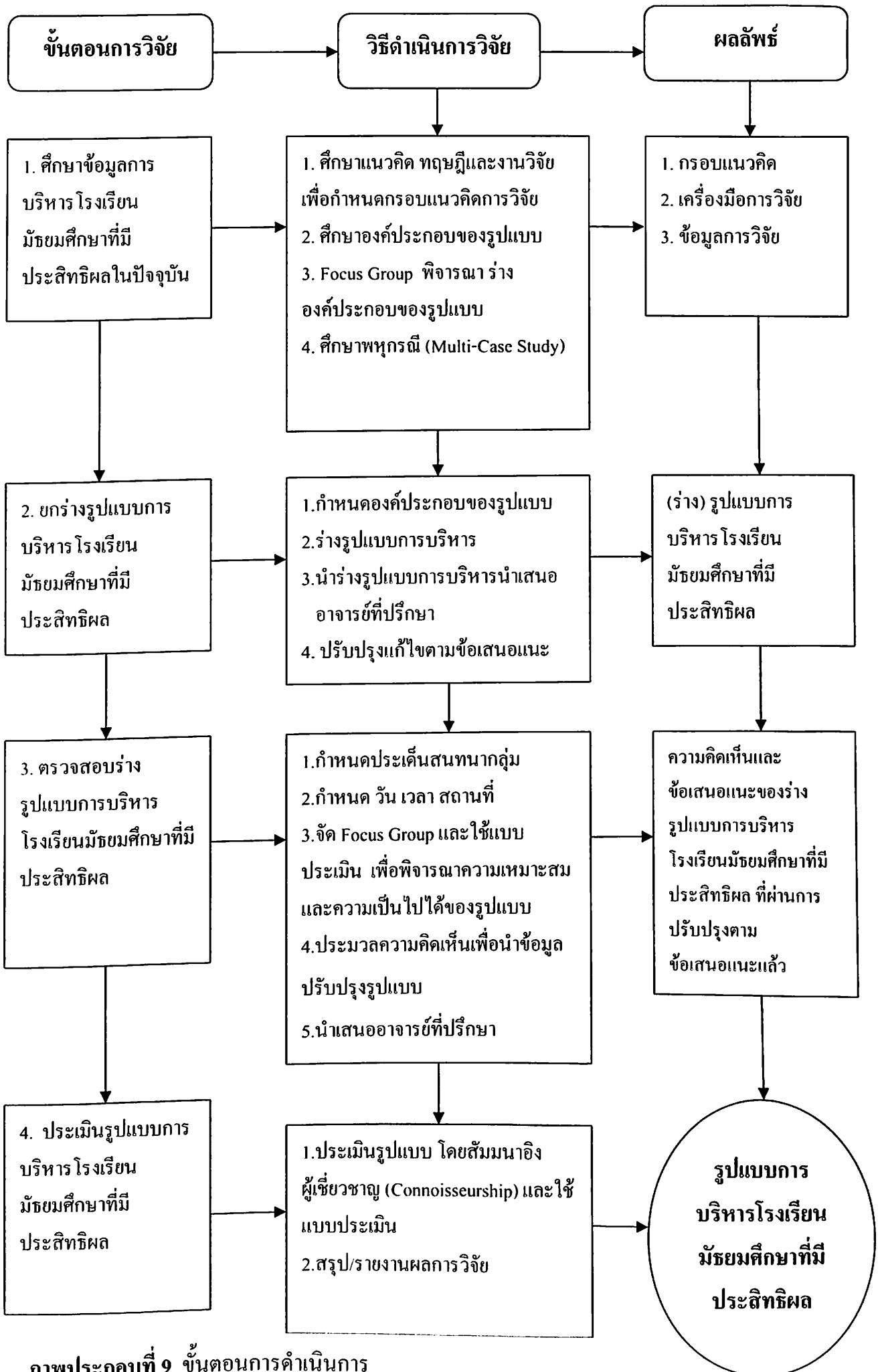


บทที่ 3

ระเบียบวิธีวิจัย

การวิจัยนี้ใช้รูปแบบการวิจัยและพัฒนา มีวัตถุประสงค์เพื่อพัฒนารูปแบบการบริหารโรงเรียนมัธยมศึกษาที่มีประสิทธิผล และเพื่อประเมินรูปแบบการบริหารโรงเรียนมัธยมศึกษาที่มีประสิทธิผล สังกัดสำนักงานคณะกรรมการการศึกษาขั้นพื้นฐาน โดยใช้ที่ใช้วิธีการเก็บรวบรวมข้อมูลเชิงปริมาณและเชิงคุณภาพ ซึ่งเป็นวิธีการแบบผสมผสาน (Mixed Method Research) มีวิธีดำเนินการวิจัย 4 ขั้นตอน คือ ขั้นตอนที่ 1 ศึกษาข้อมูลการบริหารโรงเรียนมัธยมศึกษาที่มีประสิทธิผลในปัจจุบัน ขั้นตอนที่ 2 ยกร่างรูปแบบการบริหารโรงเรียนมัธยมศึกษาที่มีประสิทธิผล ขั้นตอนที่ 3 ตรวจสอบรูปแบบการบริหารโรงเรียนมัธยมศึกษาที่มีประสิทธิผล ขั้นตอนที่ 4 ประเมินรูปแบบการบริหารโรงเรียนมัธยมศึกษาที่มีประสิทธิผล รายละเอียด ดังภาพประกอบที่ 9 ทั้งนี้ผู้วิจัยนำเสนอวิธีดำเนินการตามลำดับ ดังนี้

1. ประชากรและกลุ่มตัวอย่าง
2. เครื่องมือที่ใช้ในการวิจัย
3. การสร้าง และการหาคุณภาพเครื่องมือการวิจัย
4. ขั้นตอนการเก็บรวบรวมข้อมูล
5. สถิติที่ใช้ในการวิเคราะห์ข้อมูล



ภาพประกอบที่ 9 ขั้นตอนการดำเนินการ

1. ประชากรและกลุ่มตัวอย่าง

1.1 ประชากร

ประชากรที่ใช้ในการศึกษารูปแบบการบริหาร โรงเรียนมัธยมศึกษาที่มีประสิทธิผล ได้แก่ โรงเรียนมัธยมศึกษา สังกัดสำนักงานคณะกรรมการการศึกษาขั้นพื้นฐาน ในปีการศึกษา 2553 เป็นโรงเรียนที่มีอัตราการแข่งขันสูงตามรายงานผลการรับนักเรียนชั้นมัธยมศึกษาปีที่ 1 และชั้นมัธยมศึกษาปีที่ 4 ประเภทนักเรียนปกติ และผ่านการประเมินคุณภาพภายนอก จากสำนักงานรับรองมาตรฐานและประเมินคุณภาพการศึกษา (สมศ.) รอบ 2 ในระดับดีมาก ใน 6 ภูมิภาค ได้แก่ ภาคเหนือ ภาคใต้ ภาคกลาง ภาคตะวันออกเฉียงเหนือ ภาคตะวันออก และกรุงเทพมหานคร จำนวน 218 โรงเรียน ดังแสดงในตารางที่ 2

ตารางที่ 2 โรงเรียนที่มีอัตราการแข่งขันสูงและผลการประเมินของสำนักงานรับรองมาตรฐานและประเมินคุณภาพการศึกษา (องค์การมหาชน) รอบสอง ระดับดีมาก แยกภูมิภาค

ที่	ภูมิภาค	แข่งขันสูง (โรง)	สมศ.ดีมาก (โรง)	แข่งขันสูงและผล ประเมิน สมศ. ดีมาก (โรง)
1	ภาคกลาง	81	135	46
2	ภาคเหนือ	49	80	28
3	ภาคตะวันออก	27	77	17
4	ภาคตะวันออกเฉียงเหนือ	71	220	42
5	ภาคใต้	52	78	27
6	กรุงเทพมหานคร	89	68	58
รวมทั้งประเทศ		369	658	218

1.2 กลุ่มตัวอย่าง

1.2.1 กลุ่มตัวอย่างที่ใช้ในการศึกษารูปแบบการบริหาร โรงเรียนมัธยมศึกษาที่มีประสิทธิผลโดยการสัมภาษณ์และการตอบแบบสอบถาม ได้แก่ ผู้บริหารโรงเรียนและครู ในโรงเรียนมัธยมศึกษาที่เป็นโรงเรียนที่มีอัตราการแข่งขันสูงตามรายงานผลการรับนักเรียนชั้นมัธยมศึกษาปีที่ 1 และชั้นมัธยมศึกษาปีที่ 4 ประเภทนักเรียนปกติ ผ่านการประเมินคุณภาพภายนอก จากสำนักงานรับรองมาตรฐานและประเมินคุณภาพการศึกษา (สมศ.) รอบ 2 ในระดับ ดีมาก และมี

ผลการสอบ O-NET ปีการศึกษา 2553 สูงสุดในแต่ละภาค ซึ่งได้มาโดยการสุ่มแบบเจาะจงจากภูมิภาคต่าง ๆ ดังแสดงในตารางที่ 3

ตารางที่ 3 กลุ่มตัวอย่างที่ใช้ในการสัมภาษณ์ และตอบแบบสอบถาม

ที่	ภูมิภาค	โรงเรียน	คะแนน O-NET เฉลี่ย	กลุ่มตัวอย่าง	
				สัมภาษณ์ (คน)	ตอบแบบ สอบถาม (คน)
1	กลาง	โรงเรียนเบญจมเทพอุทิศ จังหวัดเพชรบุรี จ. เพชรบุรี	49.83	2	24
2	เหนือ	บุญวาทย์วิทยาลัย จ.ลำปาง	50.64	2	26
3	ตะวันออก	ชลกันยานุกูล จ.ชลบุรี	49.83	2	25
4	ตะวันออกเฉียง เหนือ	เบ็ญจมะมหาราช จ.อุบลราชธานี	48.68	2	22
5	ใต้	หาดใหญ่วิทยาลัย จ.สงขลา	51.65	2	24
6	กรุงเทพมหานคร	สตรีวิทยา กทม.	55.28	2	29
รวม				12	150

1.2.2 กลุ่มตัวอย่างที่ให้ข้อมูลจากการสนทนากลุ่ม (Focus Groups) เพื่อตรวจสอบร่างรูปแบบการบริหารโรงเรียนมัธยมศึกษาที่มีประสิทธิผล จำนวน 19 คน ซึ่งได้มาโดยการสุ่มแบบเจาะจง ทั้งนี้ ได้แสดงภูมิหลังของกลุ่มตัวอย่าง ดังตารางที่ 4

ตารางที่ 4 กลุ่มตัวอย่างที่ให้ข้อมูลจากการสนทนากลุ่ม (Focus Groups)

สถานภาพ	จำนวน	ร้อยละ
1. เพศ		
1.1 ชาย	16	84.21
1.2 หญิง	3	15.79
2. วุฒิการศึกษา		
2.1 ระดับปริญญาโท	2	10.53
2.2 ระดับปริญญาเอก	17	89.47
3. ประสบการณ์ในการบริหารโรงเรียนหรือ มีประสบการณ์เกี่ยวกับการจัดการมัธยมศึกษา		
3.1 10-15 ปี	1	5.26
3.2 16 ปีขึ้นไป	18	94.74
รวม	19	100

1.2.3 กลุ่มตัวอย่างที่ให้ข้อมูลจากการสัมภาษณ์ผู้เชี่ยวชาญ (Connoisseurship) เพื่อตรวจสอบรูปแบบการบริหารโรงเรียนมัธยมศึกษาที่มีประสิทธิผล จำนวน 12 คน ซึ่งได้มาโดยการสุ่มแบบเจาะจง ทั้งนี้ ได้แสดงภูมิหลังของกลุ่มตัวอย่าง ดังตารางที่ 5

ตารางที่ 5 กลุ่มตัวอย่างที่ให้ข้อมูลจากการสัมภาษณ์ผู้เชี่ยวชาญ (Connoisseurship)

สถานภาพ	จำนวน	ร้อยละ
1. ผู้บริหารโรงเรียน	3	15.79
2. ครู	15	78.95
3. กรรมการสถานศึกษา	1	5.26
รวม	19	100

2. เครื่องมือที่ใช้ในการวิจัย

1. แบบสัมภาษณ์ที่ใช้ในการสัมภาษณ์ผู้บริหารโรงเรียนที่เป็นกลุ่มตัวอย่าง จำนวน 12 คน โดยมีข้อคำถาม จำนวน 29 ข้อ รายละเอียด ดังปรากฏในตารางที่ 6

ตารางที่ 6 จำนวนข้อคำถามในแบบสัมภาษณ์

ประเด็น	จำนวนข้อ
1. ด้านปัจจัยนำเข้า ประกอบด้วย	
1.1 การนำองค์การ	5
1.2 การมุ่งเน้นทรัพยากรบุคคล	5
2. ด้านกระบวนการ ประกอบด้วย	
2.1 การวางแผนกลยุทธ์	4
2.2 การจัดการกระบวนการ	3
2.3 การให้ความสำคัญกับผู้รับบริการ	3
2.4 การวัดการวิเคราะห์และการจัดการความรู้	5
3. ด้านผลผลิต ประกอบด้วย ผลลัพธ์การดำเนินงานของโรงเรียน	4
รวม	29

2. แบบสอบถามที่ใช้ในการสอบถามครูที่เป็นกลุ่มตัวอย่าง จำนวน 150 คน โดยมีข้อคำถาม จำนวน 135 ข้อ รายละเอียด ดังปรากฏในตารางที่ 7

ตารางที่ 7 จำนวนข้อคำถามในแบบสอบถาม

ประเด็น	จำนวนข้อ
1. ด้านปัจจัยนำเข้า ประกอบด้วย	
1.1 การนำองค์การ	15
1.2 การมุ่งเน้นทรัพยากรบุคคล	15
1.3 ธรรมชาติบาล	15
1.4 วัฒนธรรมองค์การ	15
2. ด้านกระบวนการ ประกอบด้วย	
2.1 การวางแผนกลยุทธ์	15
2.2 การจัดการกระบวนการ	15
2.3 การให้ความสำคัญกับนักเรียน ผู้ปกครอง และผู้มีส่วนเกี่ยวข้อง	15
2.4 การจัดการความรู้	15
3. ด้านผลผลิต ประกอบด้วย ผลลัพธ์การ ดำเนินงานของโรงเรียน	15
รวม	135

3. แบบบันทึกการสนทนากลุ่มและแบบบันทึกการสัมภาษณ์อ้างอิงผู้เชี่ยวชาญ เพื่อ
ตรวจสอบความเหมาะสมและความเป็นไปได้ของรูปแบบ รายละเอียด ดังปรากฏในตารางที่ 8
ตารางที่ 8 จำนวนข้อคำถามในแบบบันทึกการสนทนากลุ่มและแบบบันทึกการสัมภาษณ์อ้างอิงผู้เชี่ยวชาญ

ประเด็น	จำนวนข้อ
1. การนำองค์การ	1
2. การมุ่งเน้นทรัพยากรบุคคล	1
3. ธรรมชาติบาล	1
4. วัฒนธรรมโรงเรียน	1
5. การวางแผนกลยุทธ์	1

ตารางที่ 8 จำนวนข้อคำถามในแบบบันทึกการสนทนากลุ่มและแบบบันทึกการสัมภาษณ์
ผู้เชี่ยวชาญ (ต่อ)

ประเด็น	จำนวนข้อ
6. การจัดการกระบวนการ	1
7. การให้ความสำคัญกับนักเรียน ผู้ปกครอง และผู้มีส่วนเกี่ยวข้อง	1
8. การจัดการความรู้	1
9. ผลลัพธ์การดำเนินงานของโรงเรียน	1
10. ข้อคิดเห็น และข้อเสนอแนะอื่นๆ	1
รวม	10

4. แบบประเมินประเมินร่างรูปแบบ และแบบประเมินรูปแบบ ดังปรากฏในตารางที่ 9

ตารางที่ 9 จำนวนข้อคำถามในแบบประเมินประเมินร่างรูปแบบ และแบบประเมินรูปแบบ

ประเด็น	จำนวนข้อ
1. ด้านความเหมาะสม (Propriety)	5
2. ด้านความเป็นไปได้ (Feasibility)	5
3. ด้านความสอดคล้อง (Congruity)	5
4. ด้านความเป็นประโยชน์ (Utility)	5
รวม	20

3. การสร้าง และการหาคุณภาพเครื่องมือการวิจัย

3.1 แบบสัมภาษณ์

แบบสัมภาษณ์เป็นแบบสัมภาษณ์แบบมีโครงสร้าง จำนวน 1 ฉบับ โดยใช้กรอบแนวคิดเชิงระบบ ประกอบด้วย ปัจจัยนำเข้า กระบวนการและผลลัพธ์ องค์ประกอบของรูปแบบการบริหารโรงเรียนที่มีประสิทธิผล เงื่อนไขที่ทำให้การบริหารโรงเรียนมัธยมศึกษาประสบ

ผลสำเร็จ ข้อเสนอแนะ และข้อคิดเห็นอื่นๆ โดยสัมภาษณ์กลุ่มผู้บริหาร โรงเรียน โดยมีลำดับขั้นในการสร้างแบบสัมภาษณ์ ดังนี้

3.1.1 กำหนดประเด็นหลักในการสัมภาษณ์ตามกรอบแนวคิดในการวิจัย ระบุรายการข้อมูลที่ต้องการของแต่ละประเด็น

3.1.2 จัดทำร่างแบบสัมภาษณ์ และรายการข้อคำถามแต่ละประเด็น

3.1.3 ตรวจสอบคุณภาพของแบบสัมภาษณ์ โดยนำเสนออาจารย์ที่ปรึกษาเพื่อพิจารณาความเหมาะสมด้านเนื้อหา ข้อคำถาม การใช้ภาษา

3.1.4 ตรวจสอบคุณภาพของแบบสัมภาษณ์ โดยนำเสนอผู้ทรงคุณวุฒิ จำนวน 5 คน ประกอบด้วย ผู้บริหารโรงเรียนอัตรการแข่งขันสูงและมีการประเมินคุณภาพภายนอกจากสำนักงานรับรองมาตรฐานและประเมินคุณภาพการศึกษา (สมศ.) รอบที่ 2 ในระดับ ดีมาก จำนวน 1 คน นักวิชาการทางการบริหารการศึกษา จำนวน 1 คน นักวิชาการทางด้านสถิติวิจัยและการวัดและประเมินผล จำนวน 3 คน เพื่อตรวจสอบความสอดคล้องของข้อคำถามตรงตามเนื้อหาองค์ประกอบ โครงสร้าง และวัตถุประสงค์ (Item - Objective Congruence Index : IOC) รวมทั้งการใช้ภาษาของแบบสัมภาษณ์แต่ละข้อ ในการวิจัยครั้งนี้ได้ค่าความสอดคล้องของข้อคำถามอยู่ระหว่าง 0.60-1.00

3.1.5 นำแบบสัมภาษณ์ไปทดลองสัมภาษณ์ กับผู้บริหาร โรงเรียนมัธยมศึกษาสังกัดสำนักงานคณะกรรมการการศึกษาขั้นพื้นฐาน ที่ไม่ใช่กลุ่มตัวอย่าง จำนวน 5 คน โดยวิธีอาสาสมัครผู้บริหารโรงเรียนที่ไม่ใช่กลุ่มตัวอย่าง จำนวน 5 คน ได้แก่ 1) โรงเรียนศรีอยุธยา 2) โรงเรียนสุรศักดิ์มนตรี 3) โรงเรียนสวนกุหลาบวิทยาลัยนนทบุรี 4) โรงเรียนปทุมวิไล และ 5) โรงเรียนคอนเมืองทหารอากาศบำรุง เพื่อตรวจสอบความชัดเจน และความครอบคลุมข้อคำถามในแบบสัมภาษณ์

3.1.6 แก้ไขและปรับปรุงแบบสัมภาษณ์ให้มีความถูกต้องและครอบคลุมตามเนื้อหาให้มากขึ้นจากข้อมูลที่ได้รับเป็นฉบับสมบูรณ์ นำไปเสนออาจารย์ที่ปรึกษาก่อนนำไปเก็บรวบรวมข้อมูลจริง

3.2 แบบสอบถาม

แบบสอบถาม เป็นแบบสอบถามที่สร้างขึ้น เพื่อสอบถามความคิดเห็นของครูในโรงเรียนมัธยมศึกษา สังกัดสำนักงานคณะกรรมการการศึกษาขั้นพื้นฐาน เกี่ยวกับรูปแบบการบริหารโรงเรียนให้เกิดประสิทธิผล โดยมีลำดับขั้นในการสร้างแบบสอบถาม ดังนี้

3.2.1 กำหนดประเด็นหลักในการสอบถามที่ได้จากกรอบแนวคิดในการวิจัยและการสัมภาษณ์ โดยการระบุรายการข้อมูลที่ต้องการของแต่ละประเด็น

3.2.2 จัดทำร่างแบบสอบถามและรายการข้อคำถามแต่ละประเด็น ตามองค์ประกอบ โดยแบบสอบถาม จัดทำเป็น 3 ตอน คือ

ตอนที่ 1 สถานภาพของผู้ตอบแบบสอบถาม

ตอนที่ 2 ความคิดเห็นเกี่ยวกับการบริหารงานภายในโรงเรียน ดังนี้

ด้านปัจจัยนำเข้า ประกอบด้วย การนำองค์การ การมุ่งเน้นทรัพยากรบุคคล
 ธรรมชาติ และวัฒนธรรมองค์การ

ด้านกระบวนการ ประกอบด้วย การวางแผนกลยุทธ์ การจัดการกระบวนการ
 การให้ความสำคัญกับนักเรียน ผู้ปกครองและผู้มีส่วนเกี่ยวข้อง และการจัดการความรู้

ด้านผลผลิต ประกอบด้วย ผลลัพธ์การดำเนินงานของโรงเรียน

ตอนที่ 3 ข้อคิดเห็นและข้อเสนอแนะเพิ่มเติม

โดยเป็นแบบสอบถาม แบบมาตราส่วนประมาณค่า 5 ระดับ ได้แก่ มากที่สุด มาก
 ปานกลาง น้อย และน้อยที่สุด มีเกณฑ์ดังนี้

ระดับ 5 หมายถึง เห็นด้วยหรือมีการดำเนินการรายการนั้นมากที่สุด

ระดับ 4 หมายถึง เห็นด้วยหรือมีการดำเนินการรายการนั้นมาก

ระดับ 3 หมายถึง เห็นด้วยหรือมีการดำเนินการรายการนั้นปานกลาง

ระดับ 2 หมายถึง เห็นด้วยหรือมีการดำเนินการรายการนั้นน้อย

ระดับ 1 หมายถึง เห็นด้วยหรือมีการดำเนินการรายการนั้นน้อยที่สุด

3.2.3 ตรวจสอบคุณภาพของแบบสอบถาม โดยนำเสนอผู้ทรงคุณวุฒิ จำนวน 5 คน
 ประกอบด้วย ผู้บริหารโรงเรียนอัตรการแข่งขันสูงและมีการประเมินคุณภาพภายนอกจาก
 สำนักงานรับรองมาตรฐานและประเมินคุณภาพการศึกษา (สมศ.) รอบ 2 ในระดับ ดีมากจำนวน
 1 คน นักวิชาการทางด้านบริหารการศึกษา จำนวน 1 คน นักวิชาการทางด้านสถิติวิจัยและการ
 วัดและประเมินผลจำนวน 3 คน เพื่อตรวจสอบความสอดคล้องของข้อคำถามตรงตามเนื้อหา
 องค์ประกอบ โครงสร้าง และวัตถุประสงค์ (Item - Objective Congruence Index : IOC) รวมทั้ง
 การใช้ภาษาของข้อคำถามแต่ละข้อ โดยในการวิจัยครั้งนี้ได้ค่าดัชนีความสอดคล้องอยู่ระหว่าง
 0.60-1.00 (ภาคผนวก ช)

3.2.4 นำแบบสอบถามไปทดลองใช้สอบถามความคิดเห็นกลุ่มผู้บริหารและครู
 โรงเรียนมัธยมศึกษาที่มีประสิทธิผล ที่ไม่ใช่กลุ่มตัวอย่างในการวิจัย ได้แก่ ผู้บริหารและครู
 โรงเรียนเทพศิรินทร์ร่วมเกล้า จำนวน 30 คน โดยการเลือกแบบเจาะจง เพื่อตรวจสอบความเข้าใจ
 ต่อข้อคำถามว่ามีความเข้าใจตรงกันหรือไม่ และหาค่าความเที่ยง (Reliability) ด้วยค่าสัมประสิทธิ์
 แอลฟาของครอนบาค (Cronbach's Alpha) โดยในการวิจัยครั้งนี้ค่าสัมประสิทธิ์แอลฟาเท่ากับ 0.95

3.2.5 นำข้อมูลที่ได้มาแก้ไขและปรับปรุงให้สมบูรณ์ เสนออาจารย์ที่ปรึกษาก่อนนำไปใช้เก็บรวบรวมข้อมูลภาคสนามจริง

3.3 แบบบันทึกการสนทนากลุ่มและแบบบันทึกการสัมภาษณ์อ้างอิงผู้เชี่ยวชาญ

แบบบันทึกการสนทนากลุ่มและแบบบันทึกการสัมภาษณ์อ้างอิงผู้เชี่ยวชาญเป็นเครื่องมือที่ใช้ในการเก็บข้อมูล เป็นประเด็นการสนทนา ที่ผู้วิจัยกำหนดขึ้นเกี่ยวกับความเหมาะสมและความเป็นไปได้ของรูปแบบ โดยมีรายละเอียด ดังนี้

3.3.1 กำหนดประเด็นหลักในการสอบถามตามกรอบแนวคิดในการวิจัย และรายการข้อมูลที่ต้องการของแต่ละประเด็น

3.3.2 จัดทำร่างประเด็นการสนทนา และนำเสนออาจารย์ที่ปรึกษาวิทยานิพนธ์

3.3.3 ปรับปรุงประเด็นการสนทนากลุ่ม และนำไปใช้ต่อไป

3.4 แบบประเมินประเมินร่างรูปแบบ และแบบประเมินรูปแบบ

แบบประเมินร่างรูปแบบและแบบประเมินรูปแบบ เป็นเครื่องมือที่ใช้ในการประเมินร่างรูปแบบและแบบประเมินรูปแบบ ซึ่งมี 2 ตอน คือ

ตอนที่ 1 แบบตรวจสอบร่างรูปแบบและแบบประเมินรูปแบบ ซึ่งมีลักษณะเป็นแบบมาตราส่วนประมาณค่า (Rating Scale) โดยมีเกณฑ์ในการพิจารณาตรวจสอบร่างรูปแบบประกอบด้วยเกณฑ์ 4 ประการ ดังนี้ (Guskey, 2000 : 74)

1. ด้านความเหมาะสม (Propriety) โดยพิจารณาจากความครอบคลุมองค์ประกอบการใช้ถ้อยคำสำนวน การจัดกลุ่มหรือลำดับของเนื้อหา ตลอดจนความเหมาะสมกับสถานการณ์

2. ด้านความเป็นไปได้ (Feasibility) พิจารณาถึงความสามารถในการนำไปสู่การปฏิบัติ การมีทรัพยากรเพียงพอที่จะปฏิบัติให้สำเร็จได้ ภาวะความเสี่ยงที่จะเกิดขึ้น และการมีระเบียบกฎหมายที่เอื้อให้สามารถปฏิบัติตามข้อเสนอดังกล่าวได้

3. ด้านความสอดคล้อง (Congruity) พิจารณาจากความสอดคล้องกับนโยบายระดับชาติ บริบทของโรงเรียน และความสอดคล้องภายในขององค์ประกอบแต่ละด้าน

4. ด้านความเป็นประโยชน์ (Utility) พิจารณาจากผลดีที่จะเกิดขึ้นต่อ โรงเรียน ครู และบุคลากรทางการศึกษา นักเรียน ผู้รับบริการและผู้มีส่วนได้เสียในเขตพื้นที่การศึกษา

ในการให้ระดับคะแนนการประเมินร่างรูปแบบและแบบประเมินรูปแบบการบริหารโรงเรียนมัธยมศึกษาที่มีประสิทธิผล กำหนดน้ำหนักคะแนน 5 ระดับ ดังนี้ (แจ้ว อินไย, 2543 หน้า 204)

5 หมายถึง มีผลการประเมินในระดับ มากที่สุด

4 หมายถึง มีผลการประเมินในระดับ มาก

3 หมายถึง มีผลการประเมินในระดับ ปานกลาง

2 หมายถึง มีผลการประเมินในระดับ น้อย

1 หมายถึง มีผลการประเมินในระดับ น้อยที่สุด

ตอนที่ 2 ความเห็นและข้อเสนอแนะเพิ่มเติม ในการร่างรูปแบบและแบบประเมิน รูปแบบการบริหารโรงเรียนมัธยมศึกษาที่มีประสิทธิผล ซึ่งมีลักษณะเป็นคำถามปลายเปิด

4. ขั้นตอนการเก็บรวบรวมข้อมูล

4.1 ขั้นตอนที่ 1 ศึกษารูปแบบการบริหารโรงเรียนมัธยมศึกษาที่มีประสิทธิผลในปัจจุบัน

การดำเนินงานศึกษาข้อมูลการบริหาร โรงเรียนมัธยมศึกษาที่มีประสิทธิผล ซึ่งเป็นโรงเรียนมัธยมศึกษาที่เป็นโรงเรียนที่มีอัตราการแข่งขันสูงตามรายงานผลการรับนักเรียนชั้นมัธยมศึกษาปีที่ 1 และชั้นมัธยมศึกษาปีที่ 4 ประเภทนักเรียนปกติ ผ่านการประเมินคุณภาพภายนอกจากสำนักงานรับรองมาตรฐานและประเมินคุณภาพการศึกษา (สมศ.) รอบ 2 ในระดับ ดีมาก และมีผลการสอบ O-NET ปีการศึกษา 2553 สูงสุดในแต่ละภาค โดยการศึกษาข้อมูลการบริหารโรงเรียนมีขั้นตอนสำคัญ ดังนี้

4.1.1 ศึกษา แนวคิด ทฤษฎี และงานวิจัยที่เกี่ยวข้อง เพื่อกำหนดขอบเขตในการวิจัย

4.1.2 ศึกษาองค์ประกอบของรูปแบบการบริหาร โรงเรียนมัธยมศึกษาที่มีประสิทธิผล

4.1.3 การสนทนากลุ่ม (Focus Group) เพื่อพิจารณาองค์ประกอบของรูปแบบ และเครื่องมือการวิจัย โดย ผู้เชี่ยวชาญ จำนวน 9 คน

4.1.4 การศึกษาพหุกรณี (Multi-Cases Study) เพื่อศึกษาโรงเรียนมัธยมศึกษาที่มีประสิทธิผล โดยการวิเคราะห์เอกสาร (Documentary Analysis) การลงพื้นที่ภาคสนาม (Site Visit) การสัมภาษณ์เชิงลึก (In-Depth Interview) และการศึกษาเชิงสำรวจ (Survey Study) ดังนี้

4.1.4.1 การวิเคราะห์เอกสาร (Documentary Analysis) การศึกษา แนวคิด หลักการ แนวทางการบริหาร โรงเรียนที่มีประสิทธิผล และการบริหารจัดการศึกษาในโรงเรียน วิเคราะห์เนื้อหา (Content Analysis) โดยการจัดกลุ่มข้อมูล แล้วสังเคราะห์ข้อมูล เพื่อเป็นข้อมูลพื้นฐาน ในการกำหนดกรอบแนวคิดการบริหาร โรงเรียนที่มีประสิทธิผล

4.1.4.2 การลงพื้นที่ภาคสนาม (Site Visit) เพื่อเก็บรวบรวมข้อมูลเกี่ยวกับสภาพ ทั่วไปของโรงเรียน

4.1.4.3 การสัมภาษณ์เชิงลึก (In-depth Interview) โดยจัดทำแบบสัมภาษณ์ เพื่อสัมภาษณ์ผู้บริหาร โรงเรียนที่เป็นกลุ่มตัวอย่าง ประกอบด้วย ผู้อำนวยการ โรงเรียน และรองผู้อำนวยการ โรงเรียน โรงเรียนละ 2 คน รวมจำนวน 12 คน (รายละเอียดแสดงดังตารางที่ 3) ในประเด็น วิธีการหรือ แนวทาง ในการบริหาร โรงเรียนมัธยมศึกษาที่มีประสิทธิผล องค์ประกอบของ

รูปแบบของการบริหาร โรงเรียนมัธยมศึกษาที่มีประสิทธิผล ที่ครอบคลุม 3 องค์ประกอบหลัก 7 องค์ประกอบย่อย ได้แก่ ด้านปัจจัยนำเข้า ด้านกระบวนการ และด้านผลผลิต ด้านปัจจัยนำเข้า ประกอบด้วย การนำองค์การ และการมุ่งเน้นทรัพยากรบุคคล ด้านกระบวนการ ประกอบด้วย การวางแผนกลยุทธ์ การจัดการกระบวนการ การให้ความสำคัญกับผู้รับบริการ และการวัดการวิเคราะห์ และการจัดการความรู้ ด้านผลผลิต ประกอบด้วย ผลลัพธ์การดำเนินงานภาพรวมของโรงเรียน

4.1.4.4 การศึกษาเชิงสำรวจ (Survey Study) โดยจัดทำแบบสอบถาม เพื่อสอบถามครูในโรงเรียนที่เป็นกลุ่มตัวอย่าง จำนวน 150 คน (รายละเอียดแสดงดังตารางที่ 3) ในประเด็นความคิดเห็นต่อวิธีการ หรือแนวทาง ในการบริหาร โรงเรียนมัธยมศึกษาที่มีประสิทธิผล ที่ครอบคลุม 3 องค์ประกอบหลัก ได้แก่ ด้านปัจจัยนำเข้า ด้านกระบวนการ และด้านผลผลิต และ 9 องค์ประกอบย่อย ได้แก่ ด้านปัจจัยนำเข้า ประกอบด้วย การนำองค์การ การมุ่งเน้นทรัพยากรบุคคล ธรรมชาติ และวัฒนธรรมองค์การ ด้านกระบวนการ ประกอบด้วย การวางแผนกลยุทธ์ การจัดการกระบวนการ การให้ความสำคัญกับนักเรียน ผู้ปกครองและผู้มีส่วนเกี่ยวข้อง และการจัดการความรู้ ด้านผลผลิต ประกอบด้วย ผลลัพธ์การดำเนินงานของโรงเรียน

4.2 ขั้นตอนที่ 2 การยกร่างรูปแบบการบริหารโรงเรียนที่มีประสิทธิผล

การดำเนินการวิจัยในขั้นตอนนี้ เป็นการยกร่างรูปแบบการบริหาร โรงเรียนที่มีประสิทธิผล โดยได้ยกร่างออกแบบ โครงสร้าง และองค์ประกอบของรูปแบบที่ได้ ดังนี้

4.2.1 กำหนดองค์ประกอบของรูปแบบ โดยนำผลการวิเคราะห์ สังเคราะห์ในขั้นตอนที่ 1 มากำหนดองค์ประกอบของรูปแบบการบริหาร โรงเรียนมัธยมศึกษาที่มีประสิทธิผล

4.2.2 ร่างรูปแบบการบริหาร โรงเรียนมัธยมศึกษาที่มีประสิทธิผล

4.2.3 นำร่างรูปแบบการบริหาร โรงเรียนมัธยมศึกษาที่มีประสิทธิผล เสนออาจารย์ปริกษา วิทยานิพนธ์ เพื่อพิจารณาปรับปรุงแก้ไข

4.2.4 ปรับปรุงแก้ไขตามข้อเสนอแนะของอาจารย์ที่ปรึกษาวิทยานิพนธ์ และปรับเป็นร่างที่สมบูรณ์เพื่อนำไปใช้ในขั้นตอนที่ 3 ต่อไป

4.3 ขั้นตอนที่ 3 ตรวจสอบรูปแบบการบริหารโรงเรียนมัธยมศึกษาที่มีประสิทธิผล

การดำเนินการวิจัยในขั้นตอนนี้ เป็นการประเมินความเหมาะสมและความเป็นไปได้ ของร่างรูปแบบการบริหาร โรงเรียนมัธยมศึกษาที่มีประสิทธิผล โดยการสนทนากลุ่ม (Focus Groups) และประเมินร่างรูปแบบ โดยผู้ทรงคุณวุฒิ / ผู้เชี่ยวชาญ มีขั้นตอนดังนี้

4.3.1 กำหนดหลักเกณฑ์และประเด็นการสนทนากลุ่ม (Focus Groups) ได้แก่ รูปแบบการบริหาร โรงเรียนมัธยมศึกษาที่มีประสิทธิผล และความคิดเห็นที่มีต่อรูปแบบการบริหาร โรงเรียน

มัธยมศึกษาที่มีประสิทธิผล ตามกรอบแนวคิดในการวิจัย และรายการข้อมูลที่ต้องการของแต่ละประเด็น

4.3.2 กำหนด วัน เวลา สถานที่ และดำเนินการสนทนากลุ่ม

4.3.3 ดำเนินการสนทนากลุ่มโดยนำร่างรูปแบบที่ยกร่างขึ้นเสนอผู้ทรงคุณวุฒิ

4.3.4 ประมวลผลการสนทนากลุ่ม และนำข้อสรุปที่ได้ไปปรับปรุงร่างรูปแบบ

4.3.5 ประเมินร่างรูปแบบ โดยใช้แบบประเมิน

4.3.6 ปรับปรุงร่างรูปแบบการบริหาร โรงเรียนมัธยมศึกษาที่มีประสิทธิผล

4.3.7 นำร่างรูปแบบการบริหาร โรงเรียนมัธยมศึกษาที่มีประสิทธิผล เสนออาจารย์ที่ปรึกษา วิทยานิพนธ์ เพื่อพิจารณาปรับปรุงแก้ไข

4.3.8 ปรับปรุงแก้ไขตามข้อเสนอแนะของอาจารย์ที่ปรึกษาวิทยานิพนธ์ และปรับเป็น รูปแบบสมบูรณ์

4.4 ขั้นตอนที่ 4 ประเมินรูปแบบการบริหาร โรงเรียนมัธยมศึกษาที่มีประสิทธิผล

การดำเนินการวิจัยในขั้นตอนนี้ เป็นการประเมินความเหมาะสมและความเป็นไปได้ในการนำไปใช้จริงของรูปแบบการบริหาร โรงเรียนมัธยมศึกษาที่มีประสิทธิผล โดยการสัมมนาอิงผู้เชี่ยวชาญ (Connoisseurship) และการประเมินรูปแบบ โดยกลุ่มตัวอย่าง ประกอบด้วย ผู้อำนวยการ โรงเรียน รองผู้อำนวยการ โรงเรียน ครูและประธานคณะกรรมการสถานศึกษามีขั้นตอนดังนี้

4.4.1 กำหนดประเด็นการสัมมนาอิงผู้เชี่ยวชาญ (Connoisseurship) ได้แก่ รูปแบบการบริหาร โรงเรียนมัธยมศึกษาที่มีประสิทธิผล และความคิดเห็นที่มีต่อรูปแบบการบริหาร โรงเรียนมัธยมศึกษาที่มีประสิทธิผล ตามกรอบแนวคิดในการวิจัย และรายการข้อมูลที่ต้องการของแต่ละประเด็น

4.4.2 กำหนด วัน เวลา สถานที่ และดำเนินการสัมมนาอิงผู้เชี่ยวชาญ

4.4.3 ประมวลผลการสัมมนาอิงผู้เชี่ยวชาญ และนำข้อสรุปที่ได้ไปปรับปรุงรูปแบบการบริหาร โรงเรียนมัธยมศึกษาที่มีประสิทธิผล

4.4.5 ประเมินรูปแบบการบริหาร โรงเรียนมัธยมศึกษาที่มีประสิทธิผล โดยใช้แบบประเมิน

4.4.6 ปรับปรุงรูปแบบการบริหาร โรงเรียนมัธยมศึกษาที่มีประสิทธิผล

4.4.7 นำรูปแบบการบริหาร โรงเรียนมัธยมศึกษาที่มีประสิทธิผล เสนออาจารย์ที่ปรึกษา วิทยานิพนธ์ เพื่อพิจารณาปรับปรุงแก้ไข

4.4.8 ปรับปรุงแก้ไขตามข้อเสนอแนะของอาจารย์ที่ปรึกษาวิทยานิพนธ์ และปรับเป็น รูปแบบฉบับสมบูรณ์

5. สถิติที่ใช้ในการวิเคราะห์ข้อมูล

5.1 ค่าสถิติพื้นฐาน ได้แก่ ค่าร้อยละ ค่าเฉลี่ย และค่าเบี่ยงเบนมาตรฐาน

5.2 ค่าความเชื่อถือได้ของแบบสอบถาม ใช้ค่า α -Coefficient

5.3 การวิเคราะห์ค่าความสอดคล้องระหว่างคำถามกับวัตถุประสงค์ ใช้ค่า IOC (Index of Congruence)

สูตร

$$IOC = \frac{\sum R}{N}$$

เมื่อ IOC แทน ดัชนีความสอดคล้องระหว่างคำถามกับวัตถุประสงค์
กับเนื้อหาหรือระหว่างคำถามกับวัตถุประสงค์
 $\sum R$ แทน ผลรวมคะแนนความคิดเห็นของผู้เชี่ยวชาญทั้งหมด
N แทน จำนวนผู้เชี่ยวชาญทั้งหมด