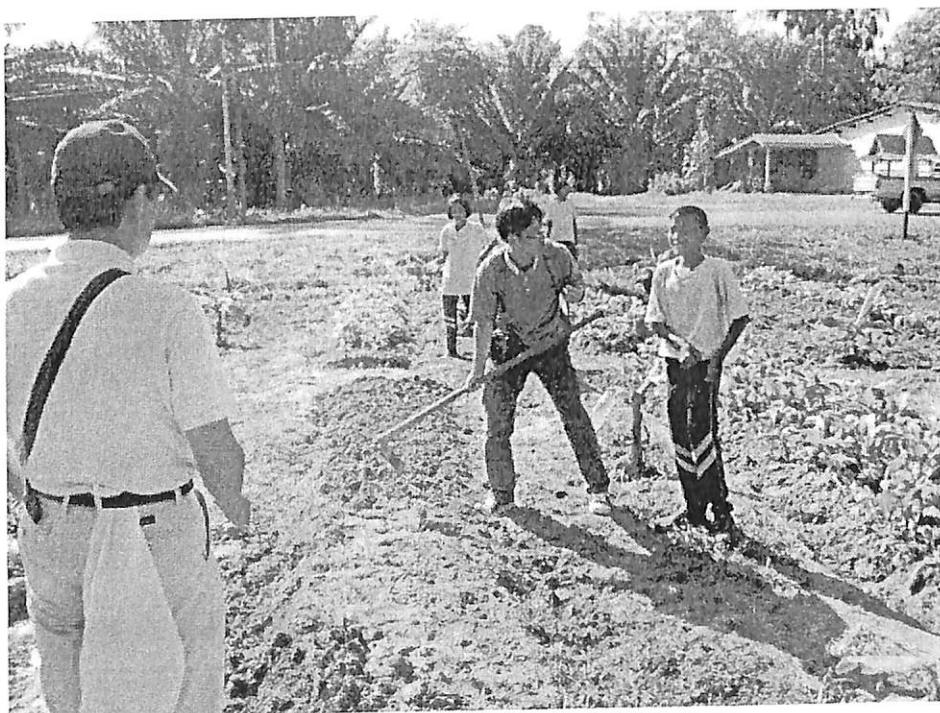
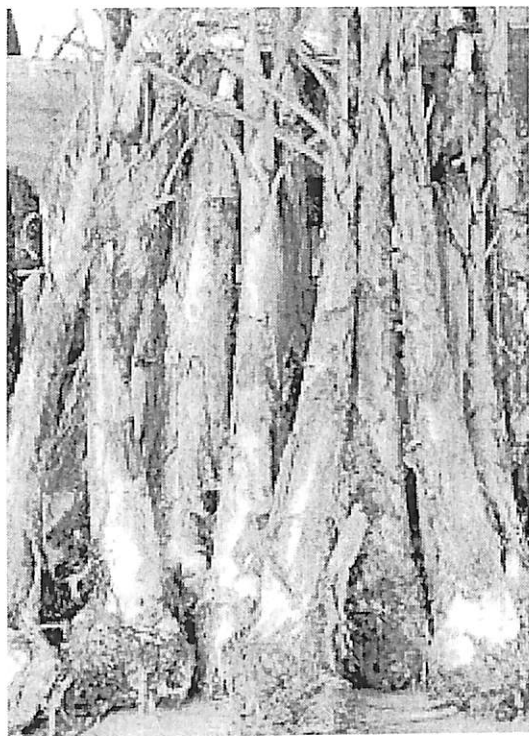


## ภาคผนวก

## ภาคผนวก ก

## รูปภาพประกอบการทำวิจัย

การจัดการห่วงโซ่อุปทานกลุ่มเกษตรกรทำสวนทุ้งควัด อ.ละแม จ.ชุมพร



การจัดเตรียมหน้าพื้นที่ และการพรวนดินเพื่อการเพาะปลูก



การอบรมและการเยี่ยมชมแปลงเพาะปลูก



การเก็บรวบรวมข้อมูลระบบการจัดการคุณภาพ GAP



ผลผลิตกล้วยหอมทองปลอดสารพิษ

## ภาคผนวก ข

แบบสอบถาม กลุ่มเกษตรกรทำสวนทุ้งควัด อำเภอละแม จังหวัดชุมพร  
เรื่อง การจัดการโซ่อุปทานของกลุ่มเกษตรกรทำสวนทุ้งควัด อ.ละแม จ.ชุมพร

\*\*\*\*\*

ตอนที่ 1 คุณลักษณะทั่วไปของผู้ตอบแบบสอบถาม

คำชี้แจง: กรุณาทำเครื่องหมาย  ลงในวงเล็บ ( ) หน้าข้อที่ตรงกับความเป็นจริงมากที่สุด

1. เพศ

1.1 ( ) ชาย

1.2 ( ) หญิง

2. ตำแหน่ง/หน้าที่

2.1 ( ) ประธานกลุ่ม

2.2 ( ) เลขานุการ

2.3 ( ) นักวิชาการการเกษตร

2.4 ( ) พนักงาน

2.5 ( ) อื่นๆ ระบุ.....

3. ประสบการณ์ในการทำงาน

3.1 ( ) 1-3 ปี

3.2 ( ) 4-6 ปี

3.3 ( ) 7-9 ปี

3.4 ( ) 10 ปีขึ้นไป

ตอนที่ 2 ลักษณะการดำเนินการในระบบห่วงโซ่อุปทาน

คำชี้แจง: กรุณาทำเครื่องหมาย  ลงในวงเล็บ ( ) หน้าข้อที่ตรงกับความเป็นจริงมากที่สุด

ส่วนที่ 1 ลักษณะการดำเนินการของกลุ่มเกษตรกรทำสวนทุ้งควัด

1. ทางกลุ่มฯ เป็นผู้จัดหาหน่อพันธุ์สำหรับการเพาะปลูกกล้วยหอมทองให้แก่สมาชิกอย่างไร

1.1 ( ) คัดเลือกหน่อพันธุ์จากแปลงสาธิต

1.2 ( ) ได้รับหน่อพันธุ์จากกรมวิชาการเกษตร

2. ทางกลุ่มฯ มีการกำหนดปริมาณหน่อพันธุ์ต่อพื้นที่เพาะปลูกอย่างไร

2.1 ( ) น้อยกว่า 300 หน่อ/ไร่

2.2 ( ) 300 หน่อ/ไร่

2.3 ( ) 350 หน่อ/ไร่

2.4 ( ) มากกว่า 350 หน่อ/ไร่



3. ทางกลุ่มฯมีการแนะนำวิธีการเพาะปลูกอย่างไร (ตอบ ได้มากกว่า 1 ข้อ)

3.1 ( ) การแนะนำปลูกพืชตระกูลถั่วคลุมดินระหว่างแนวต้นกล้วยเพื่อลดปัญหาเรื่องวัชพืช กล้วยจะแตกหน่อเพิ่มจำนวนมากขึ้น

3.2 ( ) แนะนำวิธีการรักษาหน่อพันธุ์ ได้แก่ หน่อใบดาบ หมายถึง หน่อกล้วยที่เกิดจากตาของเหง้าหน่อใบนี้ลักษณะใบจะเรียวยาวและยาวเหมือนมิดดาบ (บางคนเรียกหน่อใบแคระ) หน่อมีความสูงประมาณ 75-80 เซนติเมตร มีเหง้าติดอยู่เหมาะสำหรับการขยายพันธุ์ เพราะจะเจริญเติบโตแข็งแรงและให้ผลผลิตดี

3.3 ( ) ทางกลุ่มฯ มีการจัดเตรียมฝายกั้นน้ำเพื่อให้มีน้ำในปริมาณเพียงพอ สามารถปลูกกล้วยได้ตลอดปี

4. ทางกลุ่มฯมีการควบคุมการผลิตจากเกษตรกรหรือไม่อย่างไร

4.1 ( ) มี

4.2 ( ) ไม่มี

5. จากข้อ 4 ทางกลุ่มฯ มีการควบคุมการผลิตจากเกษตรกร โดยวิธีใด (ตอบ ได้มากกว่า 1 ข้อ)

4.1 ( ) ส่งเจ้าหน้าที่ร่วมสำรวจการผลิต

4.2 ( ) สุ่มตรวจทุกช่วงการเพาะปลูก

4.3 ( ) ตรวจ/สำรวจแบบบันทึกหรือแผนคุณภาพจากเกษตรกร

6. ทางกลุ่มฯมีการอบรมเรื่องระบบคุณภาพ (GAP) หรือไม่

5.1 ( ) มี

5.2 ( ) ไม่มี

7. ทางกลุ่มฯมีวิธีการตรวจสอบคุณภาพผลผลิตที่ได้จากการเก็บเกี่ยวอย่างไร

6.1 ( ) มีการจัดส่งเจ้าหน้าที่ไปคัดเกรด

6.2 ( ) ให้สมาชิกรับส่งผลผลิตมายังศูนย์เพื่อตรวจสอบคุณภาพ และ คัดเลือกตามเงื่อนไขที่ลูกค้ากำหนด

8. ทางกลุ่มฯ ประเมินความเสียหายจากการขนส่งผลผลิตต่อเที่ยว

7.1 ( ) ไม่เสียหาย

7.2 ( ) 1 - 5%

7.2 ( ) 6-10 %

7.3 ( ) 11 % ขึ้นไป

## ส่วนที่ 2 การจัดการผลผลิตก่อนและขณะจัดส่ง

### 1. ประเภทรถที่ใช้ในการบรรทุกสินค้า (ตอบได้มากกว่า 1 ข้อ)

1.1 ( ) กระบะ หรือ รถบรรทุกขนาด 4 ล้อ

1.1.1 ( ) เช่า

1.1.2 ( ) ของทางบริษัท

2.2 ( ) รถบรรทุก 6 ล้อ

2.2.1 ( ) เช่า

2.2.2 ( ) ของทางบริษัท

2.3 ( ) รถบรรทุก 10 ล้อ

2.3.1 ( ) เช่า

2.3.2 ( ) ของทางบริษัท

### 2. ทางกลุ่มฯ มีห้องควบคุมอุณหภูมิเก็บกล้วยหอมทองก่อนการจัดส่งไปยังบริษัทฯ ผู้ส่งออกอย่างไร

2.1 ( ) มีห้องควบคุมอุณหภูมิ

2.2 ( ) ไม่มีห้องควบคุมอุณหภูมิ

### 3. ทางบริษัทมีการสุ่มตรวจผลผลิตส่งไปยังกรมวิชาการเกษตรก่อนการส่งออกหรือไม่

3.1 ( ) สุ่มก่อนการส่งออก

3.2 ( ) ไม่ทำการสุ่มส่งเลย

### 4. ในกรณีที่สินค้าเหลือ ทางบริษัทจัดการอย่างไร (ตอบได้มากกว่า 1 ข้อ)

4.1 ( ) ขายให้ Supermarket

4.2 ( ) ขายให้กับบริษัทแปรรูป

4.3 ( ) ขายให้กับพ่อค้าขายส่ง

4.4 ( ) ขายสินค้าตามตลาดนัด

### 5. สาเหตุของการที่ทางกลุ่มฯ ไม่สามารถจัดส่งสินค้าได้ตามที่ได้ทำข้อตกลงไว้กับบริษัทส่งออก คือ

5.1 ( ) มีการคาดการณ์ผลผลิตผิด

5.2 ( ) ไม่สามารถขยายฐานการผลิตได้

5.3 ( ) เกิดภัยธรรมชาติ เช่น น้ำท่วม หรือ ภัยแล้ง

### ส่วนที่ 3 การจัดเก็บสินค้า

1. ทางกลุ่มฯ ได้ทำการจัดเก็บสินค้าจากเกษตรกรอย่างไร
  - 1.1 ( ) มีโรงเก็บสินค้าภายในกลุ่ม 1.2 ( ) เช่าและจัดเก็บสินค้าจากบริษัทอื่น
  - 1.3 ( ) อื่นๆ โปรดระบุ .....
  
2. ระยะเวลาในการจัดเก็บสินค้าก่อนการกระจายสินค้าออก คือ
  - 2.1 ( ) 1-2 วัน
  - 2.2 ( ) 3 -4 วัน
  - 2.3 ( ) มากกว่า 4 วันขึ้นไป
  
3. ทางกลุ่มฯ มีหน่วยงานเข้ามาตรวจสอบการจัดเก็บสินค้าหรือไม่
  - 3.1 ( ) มี คือ.....
  - 3.2 ( ) ไม่มี

### ส่วนที่ 4 การกำหนดราคาและปริมาณในการซื้อ – ขาย

1. ในการทำสัญญาใครเป็นผู้กำหนดราคา
  - 1.1 ( ) บริษัทผู้ส่งออก
  - 1.2 ( ) สมาชิกภายในกลุ่ม
  - 1.3 ( ) การตัดสินใจร่วมกันระหว่างผู้ส่งออกและตัวแทนสมาชิกกลุ่มเกษตรกรฯ
  
2. การกำหนดราคาซื้อใช้อะไรเป็นเกณฑ์ (ราคาที่มีการทำสัญญา)
  - 2.1 ( ) ปริมาณผลผลิตที่มีอยู่ในตลาด
  - 2.2 ( ) ปริมาณความต้องการในตลาด
  - 2.3 ( ) คุณภาพของผลผลิต
  - 2.4 ( ) ขนาดของผลผลิต
  
3. การตัดสินใจรับซื้อผลผลิตจากสมาชิกกลุ่มทางกลุ่มฯ พิจารณาถึงปัจจัยอะไรบ้าง
  - 3.1 ( ) ราคา
  - 3.2 ( ) สถานที่
  - 3.3 ( ) ปริมาณ
  - 3.4 ( ) คุณภาพ
  
4. ในการแจ้งราคา/ปริมาณรับซื้อผลผลิตให้แก่สมาชิก ทางกลุ่มมีการแจ้งราคา/ปริมาณอย่างไร
  - 4.1 ( ) การพูดคุยกัน
  - 4.2 ( ) โทรศัพท์
  - 4.3 ( ) ทาง E-mail
  - 4.4 ( ) ส่งโทรสาร (FAX)

## 5. ทางกลุ่มฯมีวิธีการชำระเงินอย่างไร

5.1 ( ) เงินสด

5.2 ( ) เงินเชื่อ

5.3 ( ) อื่นๆ โปรดระบุ.....

## 6. ท่านคิดว่าราคาที่มีการทำสัญญาควรมีการเปลี่ยนแปลงหรือไม่

6.1 ( ) ไม่ต้องเปลี่ยนแปลง

6.1 ( ) เปลี่ยนแปลงราคาที่จะเป็นคือ.....บาท/กก.

## 7. ท่านมีวิธีการตั้งราคารับซื้อผลผลิตจากสมาชิกกลุ่มฯอย่างไร

7.1 ( ) ดูปริมาณความต้องการ

7.2 ( ) ดูปริมาณสินค้า

7.3 ( ) ตามคุณภาพของสินค้า

8. กล้วยหอมทองที่ทางบริษัทฯ ส่งออกไปยังประเทศญี่ปุ่น ต้องมีการตรวจสอบและออกใบรับรอง  
ศุลกากรอีกหรือไม่

8.1 ( ) มีการตรวจสอบและออกใบรับรอง

8.2 ( ) ไม่ต้องมีการตรวจสอบสามารถส่งออกได้เลย

9. บริษัทที่ส่งออกกล้วยหอมทองไปยังประเทศญี่ปุ่น มีการเก็บผลผลิตไว้ในคลังสินค้าของด่าน  
ศุลกากรหรือไม่

9.1 ( ) มีการเก็บกล้วยหอมทองไว้ในคลังสินค้าของด่านศุลกากร

9.2 ( ) ไม่มีมีการเก็บสินค้า

## ตอนที่ 3 ข้อเสนอแนะเพิ่มเติม

## 1. ปัญหาในการจัดซื้อผลผลิตในปัจจุบัน ได้แก่

.....

.....

.....

.....

2. ปัญหาในการจัดส่งผลผลิตไปยังประเทศญี่ปุ่น ได้แก่

.....

.....

.....

.....

3. ข้อเสนอแนะแนวทางในการพัฒนาการจัดส่งสินค้าเพื่อการส่งออก ได้แก่

.....

.....

4. ประโยชน์ที่ได้รับในการส่งสินค้าที่ได้รับรองมาตรฐานการทำการเกษตรที่ดี (GAP)

.....

.....

\*\*\*\*\*

**\*\* ขอขอบพระคุณทุกท่านที่ให้ความร่วมมือเป็นอย่างดี \*\***

## แบบสอบถามเกษตรกร

เรื่อง การจัดการใช้อุปทานของกลุ่มเกษตรกรทำสวนทุ้งควัด อ.ละแม จ.ชุมพร

\*\*\*\*\*

## ตอนที่ 1 คุณลักษณะทั่วไปของผู้ตอบแบบสอบถาม

คำชี้แจง : กรุณาทำเครื่องหมาย  ในวงเล็บ ( ) ที่ตรงกับข้อมูลและความเข้าใจของท่านมากที่สุด

## 1. เพศ

1.1 ( ) ชาย

1.2 ( ) หญิง

## 2. อายุ

2.1 ( ) 20 – 25 ปี

2.2 ( ) 26- 31 ปี

2.3 ( ) 32 ปีขึ้นไป

## 3. ประสบการณ์ในการทำการเกษตร (กล้วยหอมทอง)

3.1 ( ) 1-3 ปี

3.2 ( ) 4-7 ปี

3.3 ( ) 8 ปีขึ้นไป

## ตอนที่ 2 ความรู้ความเข้าใจการจัดการคุณภาพการปฏิบัติทางการเกษตรที่ดี (GAP)

คำชี้แจง : กรุณาทำเครื่องหมาย  ในวงเล็บ ( ) ที่ตรงกับข้อมูลและความเข้าใจของท่านมากที่สุด1. ท่านเคยได้รับคำแนะนำในการปลูกกล้วยหอมทองจากทางกลุ่มเกษตรกรทำสวนทุ้งควัดหรือไม่  
อย่างไร

1.1 ( ) เคย 1-3 ครั้ง ต่อปี

1.2 ( ) เคย 4-6 ครั้ง ต่อปี

1.3 ( ) เคย มากกว่า 6 ครั้ง ต่อปี

1.4 ( ) ไม่เคย เพราะ.....

2. ท่านเคยได้รับข้อมูลในการปลูกพืชระบบ GAP หรือไม่

2.1 ( ) เคย จาก.....

2.2 ( ) ไม่เคย

3. ท่านเคยจัดบันทึกการปฏิบัติงาน ในการปลูกกล้วยหอมทอง ทุกขั้นตอนหรือไม่

3.1 ( ) เคย บางครั้ง

3.2 ( ) เคยทุกครั้ง

4. ท่านใช้แหล่งน้ำใดในการเพาะปลูกกล้วยหอมทอง (ตอบได้มากกว่า 1 ข้อ)

4.1 ( ) น้ำบาดาล

4.2 ( ) คลองชลประทาน

4.3 ( ) บ่อน้ำตื้น

4.4 ( ) น้ำฝน

5. แหล่งน้ำที่ใช้ อยู่ใกล้สิ่งต่อไปนี้หรือไม่

5.1 ( ) ไหลผ่านชุมชน

5.2 ( ) คอกสัตว์

5.3 ( ) โรงเก็บสารเคมี

5.4 ( ) โรงงานอุตสาหกรรม

6. ที่ดินในการทำเกษตรของท่านเคยเป็นที่ตั้งของสถานที่ต่อไปนี้ หรือไม่

6.1 ( ) คอกสัตว์

6.2 ( ) โรงเก็บสารเคมี

6.3 ( ) โรงงานอุตสาหกรรม

6.4 ( ) โรงพยาบาล

6.5 ( ) ที่ทิ้งขยะ

6.6 ( ) ไม่เคย

7. ท่านมีวิธีในการกำจัดวัชพืชและแมลงต่างๆอย่างไร

7.1 ( ) ฉีดพ่นด้วยน้ำหมักชีวภาพที่ผลิตขึ้นเอง

7.2 ( ) ฉีดพ่นด้วยน้ำหมักชีวภาพที่ทางกลุ่มเกษตรกรทำสวนทุ่งควัดแจก

7.3 ( ) อื่นๆ โปรดระบุ.....

8. ในการดูแลแปลงเพาะปลูกในสวน/แปลง มีการจัดทำหรือปฏิบัติตามแผนคุณภาพหรือไม่

8.1 ( ) มี และปฏิบัติตามแผน

8.2 ( ) มี แต่ไม่ได้ปฏิบัติตามแผน

8.3 ( ) ไม่มีแผนคุณภาพ

9. ท่านทำการสำรวจศัตรูพืชอย่างไร

9.1 ( ) สำรวจเป็นประจำ

9.2 ( ) สำรวจเมื่อสังเกตเห็นศัตรูพืช

9.3 ( ) สำรวจตามระยะเวลาที่กำหนดในแผน

10. ท่านมีเครื่องมือในการเก็บเกี่ยวผลผลิตเหมาะสม เพียงพอหรือไม่

10.1 ( ) เพียงพอ

10.2 ( ) ไม่เพียงพอ

11. ท่านมีวิธีการคัดแยกผลผลิตที่ถูกต้องหรือไม่ อย่างไร

11.1 ( ) มี โดยคัดแยกผลผลิตตามคุณภาพ

11.2 ( ) ไม่มี

12. ท่านจัดเก็บผลผลิตที่เก็บเกี่ยวแล้วอย่างไร

12.1 ( ) มีที่ปักเก็บโดยเฉพาะ

12.2 ( ) เก็บไว้ในบริเวณที่อยู่อาศัย

13. หลังจากเก็บเกี่ยวผลผลิตแล้วท่านมีการจดบันทึกทุกขั้นตอนที่สำคัญตั้งแต่การปลูก/ดูแลคุณภาพต่าง ๆ หรือไม่

13.1 ( ) ไม่มีการจดบันทึกเลย

13.2 ( ) มีบางโอกาส

13.3 ( ) มีการจดบันทึกขั้นตอนที่สำคัญเสมอ

14. ท่านมีการนำผลการจัดการคุณภาพ (GAP) มาปรับปรุงการเพาะปลูกหรือไม่

14.1 ( ) มี

14.2 ( ) ไม่มี

15. จากข้อ 14 ด้านที่ท่านนำไปปรับปรุงได้แก่ (ตอบได้มากกว่า 1 ข้อ)

15.1 ( ) การเตรียมดิน และแหล่งน้ำ

15.2 ( ) การใช้วัตถุอันตรายทางการเกษตร

15.3 ( ) การเก็บรักษาและการขนย้ายผลิตผลภายในแปลง

15.4 ( ) การบันทึกข้อมูล

15.5 ( ) การผลิตให้ปลอดจากศัตรูพืช

15.6 ( ) การเก็บเกี่ยวและการปฏิบัติหลังการเก็บเกี่ยว



### ตอนที่ 3 ปัญหาในการจัดการคุณภาพการปฏิบัติทางการเกษตรที่ดี (GAP)

คำชี้แจง: กรุณาทำเครื่องหมาย □ ในช่องระดับปัญหาที่ตรงกับความเป็นจริงของการปฏิบัติมากที่สุด

ปัญหา	ระดับปัญหา				
	มากที่สุด	มาก	ปานกลาง	น้อย	น้อยที่สุด
	5	4	3	2	1
<b>ด้านคุณภาพและมาตรฐานของสถานที่ผลิต</b>					
1.สถานที่เอื้ออำนวยต่อการจัดการคุณภาพ					
2.ความเพียงพอของสถานที่ในการเพาะปลูกระบบ GAP					
3. ดินมีสารตกค้างจากการใช้สารเคมีก่อนใช้ระบบ GAP					
4. ความเพียงพอของแหล่งน้ำที่สะอาดในการเพาะปลูก					
5.สถานที่จัดเก็บผลผลิตมีมาตรฐานเพียงพอ					
<b>ด้านคุณภาพผลผลิต</b>					
6.เกิดความเสียหายในระหว่างการเก็บเกี่ยวผลผลิต					
7.มีการตรวจสอบคัดเลือกคุณภาพผลผลิตตามเงื่อนไข					
8. ขนาดของกล้วยหอมทองส่วนใหญ่ได้มาตรฐานตามเงื่อนไข					
9. บรรจุกัญช์เพื่อการขนส่งสินค้ามีมาตรฐาน					
<b>ด้านปัจจัยการผลิต</b>					
10.ความพร้อมของเครื่องมือในการเก็บเกี่ยว					
11. ความชำนาญในการเพาะปลูกระบบ (GAP)					
12. ความพร้อมของต้นทุนการผลิต (เงินทุน)					
13. ราคาของกล้วยหอมทอง					
14. ผลกระทบจากภัยธรรมชาติ					
15. โรคและแมลงศัตรูพืช					
16. ผลจากสภาพภูมิอากาศแปรปรวน					

ตอนที่ 4 ข้อเสนอแนะเพิ่มเติม

1. ปัญหาที่พบในการปลูกกล้วยหอมทองด้วยระบบการจัดการคุณภาพการปฏิบัติทางการเกษตรที่ดี (GAP)

.....

.....

.....

2. ข้อเสนอแนะในการปลูกกล้วยหอมทองให้ได้มาตรฐานตามคุณภาพการปฏิบัติทางการเกษตรที่ดี (GAP)

.....

.....

**\*\* ขอขอบพระคุณทุกท่านที่ให้ความร่วมมือเป็นอย่างดี \*\***