

บทที่ 3

วิธีวิทยาการวิจัย (Research Methodology)

การศึกษาและวิจัยมีวัตถุประสงค์ในการรวบรวมข้อมูลและวิเคราะห์ข้อมูลเพื่อให้ได้คำตอบของ “รูปแบบการมีส่วนร่วมของภาคเอกชนในการปลูกต้นไม้ยืนต้นเพื่อลดภาวะโลกร้อน” ในการส่งเสริมให้ภาคเอกชนได้มีส่วนร่วมในการปลูกต้นไม้ยืนต้นเพิ่มขึ้นในพื้นที่ของรัฐเพื่อลดภาวะโลกร้อน วิธีวิทยาการวิจัยกำหนดให้เป็นการวิจัยเชิงคุณภาพ (Qualitative research) ประกอบด้วย การวิจัยเอกสาร (Documentary research) การสัมภาษณ์เชิงลึก (In-depth interview) การระดมความคิดเห็นด้วยการสนทนากลุ่มเจาะจง (Focus group) และการมีส่วนร่วมออกแบบ, ร่วมออกแบบ (Participatory Design, Co-Design) และข้อมูลที่ได้มาใช่วิธีการวิเคราะห์เชิงพรรณนา (Descriptive) เมื่อได้คำตอบจากการวิจัยแล้วใช้วิธีการรับฟังความคิดเห็นของผู้ที่เกี่ยวข้อง (Hearing) เพื่อนำข้อวิพากษ์และข้อเสนอแนะไปสู่การจัดทำรูปแบบการมีส่วนร่วมของภาคเอกชนในการปลูกต้นไม้ยืนต้นเพื่อลดภาวะโลกร้อน โดยมีรายละเอียดของวิธีวิทยาการวิจัย ดังนี้

1. การวิจัยเอกสาร (Documentary Research)

การวิจัยเอกสารเป็นการเก็บรวบรวมข้อมูลที่เป็นเอกสารมาใช้ในการวิเคราะห์ โดยการกำหนดประเภทเอกสารที่มีทั้งที่เป็นเอกสารปฐมภูมิ และทุติยภูมิที่เกี่ยวข้องกับการบังคับใช้กฎหมายเพื่อให้ภาคเอกชนเพิ่มการปลูกต้นไม้ยืนต้นในโครงการของรัฐเพื่อลดภาวะโลกร้อน เอกสารที่นำมาใช้วิเคราะห์มีทั้งเอกสารของไทยและของต่างประเทศเป็นกฎหมาย ตำรา รายงานวิจัย บทความ และเอกสารประเภทอื่นที่เกี่ยวข้องรวมถึงแหล่งการค้นคว้าจะเป็นห้องสมุด สถาบันการศึกษาต่าง ๆ ที่ทำการหน่วยงานที่เกี่ยวข้องและการใช้เทคโนโลยีการค้นคว้าผ่านทางอินเทอร์เน็ต (Internet) ซึ่งเอกสารที่ใช้ในการวิจัยจะเป็นทั้งที่เป็นเอกสารเพื่อการทบทวนและการวิเคราะห์ ประกอบด้วย

1.1 แนวคิดทฤษฎีและหลักการที่เกี่ยวข้อง

เป็นข้อมูลเอกสารที่ใช้สำหรับการนำมาใช้เพื่อการสนับสนุนการวิเคราะห์ ประกอบด้วยแนวคิดคุณภาพชีวิตที่ดีแนวคิดการสร้างภาพลักษณ์เชิงธุรกิจ (Business Image) ทฤษฎีสีทิ

ในสิ่งแวดล้อม (Environmental Rights Theory) ทฤษฎีอำนาจรัฐ (State Power) ทฤษฎีพฤษศาสตร์ (Perennial Theory) หลักการมีส่วนร่วมของประชาชน หลักการพัฒนาอย่างยั่งยืน หลักการกระจายอำนาจ หลักการความรับผิดชอบต่อสังคม (Corporate Social Responsibility: CSR) และหลักการบริหารจัดการแนวใหม่ (New Paradigm Management: NPM)

1.2 กฎหมาย แบ่งเป็น

1) กฎหมายมหาชนระหว่างประเทศ มี 4 ฉบับที่เกี่ยวข้องกับภาวะโลกร้อน คือ

- กรอบอนุสัญญาสหประชาชาติว่าด้วยการเปลี่ยนแปลงภูมิอากาศ (United Nations Convention on Climate Change, 1992 : UNFCCC)

- พิธีสารเกียวโต ค.ศ. 1997 (Kyoto Protocol, 1997)

- ข้อตกลงปารีส Paris Agreement (COP21) ค.ศ. 2015

- ข้อตกลงมาร์ราเกช Marrakech Agreement (COP22) ค.ศ. 2016

- ข้อตกลงกลาสโกว์ Glasgow Agreement (COP26) ค.ศ. 2021

กฎหมายมหาชนระหว่างประเทศที่ได้ทบทวนเป็นวรรณกรรมและนำมาใช้ในการวิเคราะห์เพื่อให้ได้คำตอบของปัญหาและผลกระทบจากภาวะโลกร้อนที่มีต่อการเปลี่ยนแปลงภูมิอากาศ และข้อตกลงร่วมกันในการกำหนดพันธกรณีของ 2 กลุ่มประเทศ คือ กลุ่มประเทศพัฒนาเป็นกลุ่มประเทศในภาคผนวก 1 (Annex 1) ที่มีพันธกรณีในการลดการปล่อยก๊าซทำให้เกิดภาวะโลกร้อนที่แตกต่างกับ กลุ่มประเทศกำลังพัฒนา เป็นกลุ่มประเทศนอกภาคผนวก 1 (Annex 1) ที่ยังไม่มีพันธกรณีในการลดการปล่อยก๊าซเรือนกระจกที่ทำให้เกิดภาวะโลกร้อน

2) กฎหมายไทย มี 2 ฉบับ ที่เกี่ยวข้องการบังคับใช้กฎหมายเพื่อการปลูกต้นไม้ยืนต้นเพื่อลดภาวะโลกร้อน คือ

- รัฐธรรมนูญแห่งราชอาณาจักรไทย พุทธศักราช 2560

- พระราชบัญญัติเทศบาล พ.ศ. 2496

กลุ่มกฎหมายไทยที่ภาคเอกชนจะต้องปฏิบัติตามซึ่งการวิจัยนำมาใช้ในการวิเคราะห์เพื่อให้คำตอบในเรื่องการบังคับใช้กฎหมายเพื่อให้ภาคเอกชนได้ทำการปลูกต้นไม้ยืนต้นในโครงการจัดสรรได้โดยมีกฎหมายกำหนดไว้

3) การลดภาวะโลกร้อนของต่างประเทศและการปลูกต้นไม้ยืนต้นเพื่อลดภาวะโลกร้อนของต่างประเทศ เพื่อวิเคราะห์ให้เห็นถึงรูปแบบและเป้าหมายอันเป็นวัตถุประสงค์ในการใช้ต้นไม้ยืนต้นเพื่อลดภาวะโลกร้อน

เป็นการวิจัยเอกสารเพื่อวิเคราะห์ถึงแนวทางการลดภาวะโลกร้อนที่ต่างประเทศให้ความสำคัญต่อดำเนินการปลูกต้นไม้ขึ้นต้น โดยมีประเทศที่นำมาวิเคราะห์ คือ เกาหลี ออสเตรเลีย (Australia) สาธารณรัฐสิงคโปร์ (Singapore) และสาธารณรัฐอิสลามปากีสถาน (Pakistan)

เอกสารที่กล่าวมาข้างต้นใช้วิธีวิทยาการวิจัยเอกสารมาทบทวนและวิเคราะห์

1.3 ยุทธศาสตร์ชาติ 20 ปี (พ.ศ. 2561-พ.ศ. 2580)

เป็นเอกสารที่กำหนดยุทธศาสตร์ของประเทศเพื่อชี้ถึงทิศทางการพัฒนาประเทศไทย ในระยะเวลา 20 ปี ซึ่งการวิจัยนำมาวิเคราะห์เพื่อชี้ให้เห็นถึงการให้ความสำคัญต่อการคุ้มครองทรัพยากรธรรมชาติและสิ่งแวดล้อมของประเทศ ซึ่งยุทธศาสตร์ชาติด้านสิ่งแวดล้อมนั้นมีการจัดการสิ่งแวดล้อมเพื่อลดภาวะโลกร้อนอยู่ด้วย จึงเป็นการนำเอายุทธศาสตร์ชาตินี้มาวิเคราะห์ถึงแนวทางการปฏิรูปประเทศตามยุทธศาสตร์ชาติ และแนวทางการใช้ต้นไม้เป็นวิธีการหนึ่งสำหรับการลดการปล่อยก๊าซเรือนกระจกมีการกำหนดไว้ในยุทธศาสตร์ชาติ การวิจัยนี้จึงสอดคล้องรับกับยุทธศาสตร์ชาติ 20 ปี

2. การสัมภาษณ์เชิงลึก (In-depth interview)

เป็นวิธีวิทยาการวิจัยเชิงคุณภาพที่มีวัตถุประสงค์ที่จะได้ข้อมูลเชิงลึกจากการสัมภาษณ์โดยตรงระหว่างผู้วิจัยกับประชากรที่เกี่ยวข้องโดยตรงกับเรื่องที่วิจัย โดยการสัมภาษณ์ตามประเด็นที่กำหนดไว้ล่วงหน้า

2.1 ประชากรสัมภาษณ์เชิงลึก

ประชากรสัมภาษณ์เชิงลึก กำหนดไว้จำนวน 16 คน ประกอบด้วย

1) เจ้าหน้าที่รัฐจากส่วนกลาง ส่วนภูมิภาค และส่วนท้องถิ่น (เทศบาล) 8 คน ประกอบด้วย เลขาธิการรัฐมนตรีว่าการกระทรวงทรัพยากรธรรมชาติและสิ่งแวดล้อม หัวหน้าสำนักงานรัฐมนตรีว่าการกระทรวงทรัพยากรธรรมชาติและสิ่งแวดล้อม อธิบดีกรมป่าไม้ อธิบดีกรมส่งเสริมคุณภาพสิ่งแวดล้อม ผู้อำนวยการสำนักงานทรัพยากรธรรมชาติและสิ่งแวดล้อม จังหวัดชลบุรี ประธานกรรมการองค์การบริหารจัดการก๊าซเรือนกระจก (องค์กรมมหาชน) อดีตผู้ตรวจราชการ และกระทรวงมหาดไทย นายกเทศมนตรีตำบลหนองซ้าซาก

2) ภาคธุรกิจเอกชน ที่เป็นผู้ประกอบอุตสาหกรรมในพื้นที่ท้องถิ่นและภาคธุรกิจนอกพื้นที่การศึกษาวิจัย 4 คน ประกอบด้วย บริษัท ไทยเบฟเวอเรจโลจิสติก จำกัด บริษัท ไทย จู

รอง เอ็นเจเนียร์ จำกัด บริษัท เจ็น ฟา อินดัสเทรียล จำกัด และบริษัท แอดวานซ์ ใด-คัสติ้ง อินดัสทรี จำกัด

3) ประชาชนในพื้นที่ศึกษาวิจัย ที่เป็นผู้นำชุมชน และอาสาสมัครหมู่บ้าน กับผู้อำนวยการโรงเรียนในพื้นที่ที่จัดทำโครงการปลูกต้นไม้ยืนต้นเพื่อลดภาวะโลกร้อน จำนวนรวม 4 คน ประกอบด้วย ผู้อำนวยการโรงเรียนบ้านหนองซำซาก ผู้อำนวยการโรงเรียนบ้านโป่ง อาสาสมัครประจำหมู่บ้าน และผู้นำชุมชนในท้องถิ่น

2.2 ประเด็นสัมภาษณ์เชิงลึก

- 1) ความคิดเห็นต่อปัญหาภาวะโลกร้อนที่มีผลต่อการเปลี่ยนแปลงภูมิอากาศ
- 2) ความคิดเห็นต่อการใช้ต้นไม้ยืนต้นในการลดก๊าซคาร์บอนไดออกไซด์
- 3) แนวทางดำเนินการหากจะให้ประชาชนในชุมชนมีส่วนร่วมในการปลูกต้นไม้ยืนต้น
- 4) แนวทางดำเนินการหากจะให้นักเรียนและบุคลากรของโรงเรียนในพื้นที่ศึกษา มีส่วนร่วมในการปลูกต้นไม้ยืนต้น
- 5) แนวทางดำเนินการหากจะให้ธุรกิจเอกชนในพื้นที่ศึกษามีส่วนร่วมในการปลูกต้นไม้ยืนต้น
- 6) ความคิดเห็นในกรณีหากจะใช้พื้นที่ว่างของเทศบาลเพื่อการปลูกต้นไม้ยืนต้นในการลดภาวะโลกร้อน
- 7) พื้นที่ว่างที่จะใช้สำหรับการปลูกต้นไม้ยืนต้นนั้นควรที่จะนำไปใช้ประโยชน์เพื่อการใดสำหรับคนในชุมชนนั้น
- 8) ความคิดเห็นต่อบทบาทของธุรกิจเอกชนที่จะมีส่วนร่วมในการลดภาวะโลกร้อน
- 9) ความคิดเห็นสำหรับมาตรการในเชิงการส่งเสริม การสนับสนุน การใช้ประโยชน์พื้นที่และสิทธิประโยชน์ของประชาชนในชุมชน

3. การระดมความคิดเห็นด้วยการสนทนากลุ่มเจาะจง (Focus group)

เป็นการสนทนากลุ่มเจาะจง (Focus group) ที่กำหนดให้ผู้ที่เกี่ยวข้องในโครงการ การมีส่วนร่วมปลูกต้นไม้ยืนต้นในชุมชนเพื่อลดภาวะโลกร้อนได้ร่วมกันสนทนาแลกเปลี่ยนความคิดเห็นในลักษณะของการระดมความคิดเห็นด้วยการให้ประชากรที่เกี่ยวข้องได้พูดคุยกันเพื่อให้ข้อคิดเห็นโดยผู้วิจัยไม่ได้เข้าร่วมสนทนากลุ่มด้วยเพียงแต่ทำหน้าที่ในการควบคุมการสนทนาให้อยู่ในประเด็นที่การวิจัยได้กำหนดไว้

ประชากรที่ร่วมสนทนากลุ่ม ประกอบด้วย ผู้ตรวจราชการแผ่นดิน นายอำเภอบ้านบึง ผู้อำนวยการสำนักงานทรัพยากรธรรมชาติและสิ่งแวดล้อม จังหวัดชลบุรี ผู้อำนวยการสำนักจัดการ

ทรัพยากรป่าไม้ที่ 9 (ชลบุรี) นายกมนตรีเทศบาลตำบลหนองซำซาก ปลัดเทศบาลหัวหน้าฝ่ายโยธา และเจ้าหน้าที่เทศบาลตำบลหนองซำซาก ผู้อำนวยการโรงเรียนบ้านโป่ง ผู้อำนวยการโรงเรียนหนองซำซาก ผู้อำนวยการโรงเรียนบ้านเขาดิน ผู้ประกอบการโรงงานอุตสาหกรรมในเขตตำบลหนองซำซาก อาสาสมัครสาธารณสุขประจำหมู่บ้าน และผู้นำชุมชนท้องถิ่นตำบลหนองซำซาก รวม 25 คน

ประเด็นการสนทนากลุ่มเจาะจง

1) ปัญหาและผลกระทบจากภาวะโลกร้อน (global warming) นับวันจะมีความรุนแรงมากขึ้น ท่านมีแนวคิดในการลดสาเหตุการปล่อยก๊าซเรือนกระจกที่ส่งผลต่อภาวะโลกร้อนได้อย่างไร

2) ตามทฤษฎีพหุศาสตร์ที่กล่าวว่าต้นไม้ยืนต้นสามารถดูดซับก๊าซคาร์บอนไดออกไซด์ มีสาเหตุสำคัญต่อการเกิดภาวะโลกร้อนได้มากนั้น ท่านมีความคิดเห็นอย่างไรที่จะใช้วิธีการปลูกต้นไม้ยืนต้นเพื่อลดภาวะโลกร้อน

3) ประเทศไทยแม้จะยังไม่มีพันธกรณี (Obligation) ในการลดการปล่อยก๊าซเรือนกระจก แต่ก็สามารถจะได้ศักยภาพของประเทศช่วยได้ ซึ่งนอกจากจะใช้กลไกการพัฒนาสะอาด (Clean Development Mechanism) ซึ่งไทยก็ใช้อยู่แล้วนั้น แต่ก็ยังสามารถใช้ต้นไม้เพื่อแก้ปัญหาก๊าซเรือนกระจกไปพร้อม ๆ กัน ท่านมีความคิดเห็นอย่างไร

4) การวิจัยนี้ได้นำเอาหลักการในการลดภาวะโลกร้อนโดยใช้ต้นไม้ยืนต้น เพื่อช่วยดูดซับคาร์บอนไดออกไซด์นั้น ท่านมีความคิดเห็นอย่างไรในการนำเอาหลักการนี้มาใช้ และท่านมีข้อเสนอแนะอย่างไรเพื่อให้สามารถนำเอาหลักการนี้มาใช้ได้อย่างมีประสิทธิภาพ

5) ถ้าหากจะให้ประชาชนในชุมชนมีส่วนร่วมในการปลูกต้นไม้ยืนต้นในชุมชน ท่านมีข้อเสนอแนะอะไรบ้างที่จะใช้เป็นมาตรการจูงใจ ส่งเสริม และสนับสนุนการมีส่วนร่วมของประชาชน

6) หากจะให้ประชาชนในชุมชนมีส่วนร่วมการปลูกต้นไม้ยืนต้นในชุมชน ควรจะดำเนินการอย่างไรเพื่อให้เกิดการมีส่วนร่วม และให้มีส่วนร่วมในด้านใดบ้าง ประชาชนในชุมชนนั้นท่านคิดว่าเป็นกลุ่มไหนบ้างที่สามารถจะร่วมดำเนินการปลูกต้นไม้ยืนต้น บำรุงรักษาต้นไม้ และดูแลสถานที่ที่ปลูกต้นไม้ยืนต้น

7) ภาคเอกชนที่เป็นฝ่ายธุรกิจเอกชน โรงงานอุตสาหกรรม ผู้ประกอบการห้างร้านในพื้นที่ที่จะปลูกต้นไม้ยืนต้น สามารถเข้ามามีส่วนร่วมได้โดยการให้ทุนสนับสนุนนั้น ท่านมีข้อเสนอแนะอย่างไร เช่นวิธีการระดมทุน, สิทธิประโยชน์ตอบแทน ฯลฯ

8) บทบาทขององค์กรปกครองส่วนท้องถิ่น สามารถมีส่วนร่วมในการส่งเสริมและสนับสนุนการปลูกต้นไม้ยืนต้นในพื้นที่สาธารณประโยชน์และท้องถิ่นได้อย่างไร

9) การลดภาวะโลกร้อนเป็นนโยบายของรัฐบาลโดยมีแนวทางอย่างไรบ้าง

10) บทบาทของหน่วยงานของท่านสามารถมีส่วนร่วมในการลดภาวะโลกร้อนได้อย่างไร และมีความเกี่ยวข้องกับการปลูกต้นไม้เพื่อลดภาวะโลกร้อนได้อย่างไร

11) ท่านมีข้อเสนอแนะอะไรบ้างที่จะทำให้ภาคเอกชนที่หมายถึง ประชาชนในชุมชน บุคลากรทางการศึกษา และธุรกิจเอกชนในพื้นที่มีส่วนร่วมในการลดภาวะโลกร้อนโดยใช้ต้นไม้ยืนต้น

สถานที่จัดระดมความคิดเห็นกลุ่มเจาะจง คือ ห้องประชุมเทศบาลตำบลหนองซำซา อําเภอบ้านบึง จังหวัดชลบุรี จัดขึ้นเมื่อวันพฤหัสบดีที่ 8 เมษายน 2564 เวลา 08.30-13.00 นาฬิกา การวิเคราะห์ใช้วิธีการแทรกเข้าไปกับประเด็นที่วิเคราะห์ ในลักษณะของการบูรณาการ คำตอบจากประชากรในทุกวิถีวิทยาการวิจัยที่กำหนดไว้

4. การมีส่วนร่วมออกแบบ - ร่วมออกแบบ (Participatory Design, Co-Design)

การมีส่วนร่วมออกแบบ - ร่วมออกแบบ (Participatory Design, Co-Design) เป็นเทคนิคทางการตลาดเพื่อสังคมนฐานชุมชน (Market Base Community) ที่นำมาประยุกต์ใช้กับการวิจัยให้เป็นวิถีวิทยาการวิจัยวิธีหนึ่งในการเก็บข้อมูลและวิเคราะห์ข้อมูลสำหรับงานวิจัยที่มุ่งให้ได้คำตอบที่เป็นต้นแบบ หรือ Model ในเรื่องนั้น ๆ โดยมีแนวคิดที่ว่า คำตอบของการวิจัยที่เป็น Model คำตอบนั้นเป็นข้อค้นพบเบื้องต้นของผู้วิจัยซึ่งหากจะให้มีการนำไปใช้ได้จริงก็ควรที่จะต้องให้ผู้มีส่วนได้เสีย (Stakeholders) กับเรื่องนั้นได้มีส่วนร่วมในการออกแบบคำตอบโดยตรงซึ่งจะเป็นคำตอบที่เกิดจากความต้องการของประชากรที่มีส่วนได้เสียกับเรื่องนั้น ๆ เพื่อผู้วิจัยจะได้นำเอาคำตอบที่ได้มานั้นไปวิเคราะห์เชิงเปรียบเทียบกับคำตอบที่ได้มาในเบื้องต้นทำให้ได้คำตอบที่เป็นข้อค้นพบสุดท้ายของการวิจัยอันจะเป็นต้นแบบที่สามารถนำไปใช้ได้จริง (สุนีย์ มัลลิกะมาลย์, 2560)

การจัดทำ Co-Design เป็นวิธีใหม่แต่ก็มีการนำไปใช้ในโครงการวิจัยหลายเรื่อง (สุนีย์ มัลลิกะมาลย์ และพราวพรรณราย มัลลิกะมาลย์, 2555; สุนีย์ มัลลิกะมาลย์ และคณะ, 2555) และงานวิจัยของนักศึกษาระดับนิติศาสตรดุษฎีบัณฑิต ที่ได้นำเอากระบวนการนี้ใช้กับงานวิจัย ทำให้ได้คำตอบที่เกิดจากความต้องการของผู้มีส่วนได้ส่วนเสีย และเป็นประโยชน์ต่อการกำหนดนโยบายรวมถึงการปรับปรุงแก้ไขหรือจัดทำกฎหมายต้นแบบ (Model Law) และ Co-Design ก็นำมาใช้เป็นวิถีวิทยาการวิจัยสำหรับการวิจัยในเรื่องนี้ด้วย ทั้งนี้เนื่องจากการวิจัยเรื่องการบังคับใช้

กฎหมายเพื่อส่งเสริมให้ธุรกิจอสังหาริมทรัพย์ปลูกต้นไม้ยืนต้นเพิ่มในโครงการเพื่อลดภาวะโลกร้อน โดยให้ผู้มีส่วนได้เสียโดยตรงได้มีส่วนร่วมในการออกแบบการบังคับใช้กฎหมายอยู่ด้วย ซึ่งสอดคล้องกับการวิจัยนี้ที่จะใช้รูปแบบการมีส่วนร่วมของภาคเอกชนในการปลูกต้นไม้ยืนต้นในชุมชนเพื่อลดภาวะโลกร้อน จึงเป็นการสร้างรูปแบบของการมีส่วนร่วมเพื่อให้ประชากรผู้มีส่วนได้เสียได้ร่วมกันออกแบบรูปแบบการมีส่วนร่วมตามที่กลุ่มประชากรที่ทำ Co-Design ได้ร่วมกันออกแบบซึ่งน่าจะสามารถตอบสนองความต้องการของผู้ที่เกี่ยวข้องและนำไปใช้ได้จริง สิ่งที่จะได้รับจากการออกแบบนี้จะมีลักษณะเป็นรูปธรรมจับต้องได้ (Physical Artifacts) ดังนั้น การเก็บรวบรวมข้อมูลโดยวิธีนี้จึงแตกต่างจากการเก็บรวบรวมที่ทำกันตามปกติของการวิจัยซึ่งเป็นลักษณะ Top-down Approach แต่วิธีการนี้เป็น Bottom-up Approach หมายความว่า ความคิด ความต้องการ และกระบวนการต่าง ๆ จะมาจากผู้ที่มีส่วนได้ส่วนเสียที่เกี่ยวข้องโดยตรง การได้ข้อมูลด้วยวิธีการ Co-Design เป็นการรวบรวมข้อมูลในลักษณะการให้ผู้มีส่วนได้เสียเป็นประชากรที่มีส่วนร่วมในการออกแบบนั้นจะทำให้ได้ต้นแบบการดำเนินการที่เกิดจากการมีส่วนร่วมโดยแท้ของผู้ที่จะต้องปฏิบัติตามจึงน่าจะเป็นการยอมรับได้ว่ารูปแบบที่ได้มานั้นสามารถจะนำไปสู่การปฏิบัติได้ เพราะมาจากผู้ที่ต้องปฏิบัติตามแบบที่ออกมาั่นเอง ทั้งนี้เพราะวิธี Co-Design จะมองว่าผู้ที่มาร่วมออกแบบเป็นผู้เชี่ยวชาญ (Expert of his/her experience) ที่มีประสบการณ์ที่จะเข้ามาให้ความรู้ ระดมสมองและสร้างความคิด (Generate idea) ร่วมกับผู้วิจัยเพราะผู้วิจัยอาจไม่สามารถเข้าใจถึงความต้องการอารมณ์ ความรู้สึกของผู้ต้องปฏิบัติได้เต็มที่

กระบวนการดำเนินการในการจัดทำ Participatory Design, Co-Design แบ่งเป็น 3 ขั้นตอน ดังนี้

ขั้นตอนที่ 1 ขั้นตอนการเตรียมการ

เป็นขั้นตอนของการเตรียมความพร้อมล่วงหน้าก่อนการเริ่มดำเนินการทำ Co-Design โดยมีรายละเอียด คือ

- การกำหนดประชากรผู้มีส่วนได้ส่วนเสียกับรูปแบบที่จะจัดทำตามโจทย์วิจัยและมีหนังสือเชิญประชากรให้เข้ามีส่วนร่วมออกแบบ

- การจัดเตรียมวัสดุอุปกรณ์สำหรับการจัดทำ

อุปกรณ์ที่ใช้ในการออกแบบประกอบด้วยเครื่องเขียนที่เป็นของใช้สำนักงานคือ กระดาษสำหรับเขียนคำตอบที่มีขนาดใหญ่สำหรับการติดไว้นบนแท่นพับกระดาษและปากกา เพื่อนำเสนอต่อที่ประชุมกลุ่มทุกกลุ่มและปากกา

- การจัดเตรียมอาหาร

เนื่องจากการจัดทำที่ใช้เวลาทั้งช่วงเช้าและช่วงบ่ายดังนั้นผู้วิจัยจะต้องจัดเตรียมอาหารว่างและเครื่องดื่มในระหว่างการจัดทำ Co-Design โดยไม่ให้มีการพักระหว่างปฏิบัติการและจัดเตรียมอาหารกลางวันด้วยสำหรับค่าตอบแทนผู้เข้าร่วมปฏิบัติการ Co-Design นั้นจะเป็นค่าพาหนะเดินทางจำนวนมากน้อยขึ้นอยู่กับงบประมาณวิจัยที่ได้รับ

- ประชากรร่วมออกแบบ

เป็นประชากรผู้มีส่วนได้เสีย (Stakeholders) กับเรื่องวิจัย จำนวน 16 คน แบ่งประชากรออกเป็น 2 กลุ่ม

ประชากรกลุ่มเฉพาะ หมายถึง กลุ่มประชากรที่มีหน้าที่หรือปฏิบัติงาน และประสบการณ์เหมือนกันในแต่ละกลุ่มเฉพาะ โดยมีจำนวนประชากรกลุ่มเฉพาะแต่ละกลุ่มเท่ากับจำนวนกลุ่มเฉพาะที่กำหนดไว้เช่นกำหนดกลุ่มเฉพาะ 4 กลุ่มประชากรในกลุ่มเฉพาะแต่ละกลุ่มจะมี 4 คน โดยมีเหตุผลของการกำหนดจำนวนประชากรคือจะมีการจัดกลุ่มประชากรผสมอีกครั้งด้วยการนำเอาประชากรจำนวน 1 คน จากประชากรในกลุ่มเฉพาะซึ่งกำหนดให้มี 4 กลุ่มคือ

กลุ่มเฉพาะ 1 เจ้าของกิจการ ห้าง ร้าน บริษัท ผู้ประกอบการอุตสาหกรรมจำนวน 4 คน

กลุ่มเฉพาะ 2 ผู้นำชุมชน ผู้บริหาร โรงเรียน ในท้องถิ่น จำนวน 4 คน

กลุ่มเฉพาะ 3 เจ้าหน้าที่หน่วยงานภาครัฐระดับท้องถิ่น และภูมิภาค จำนวน 4 คน

กลุ่มเฉพาะ 4 นักกฎหมายและนักวิชาการที่เกี่ยวข้องจำนวน 4 คน

ประชากรกลุ่มผสม หมายถึง ประชากรที่มาจากประชากรในกลุ่มเฉพาะมารวมกันเป็นกลุ่มผสมในสัดส่วนกลุ่มละ 1 ใน 4 ของจำนวนประชากรกลุ่มเฉพาะดังนั้นประชากรกลุ่มผสมแต่ละกลุ่มจึงมี เจ้าของกิจการ ห้าง ร้าน บริษัทหรือ โรงงานนักกฎหมายและนักวิชาการที่เกี่ยวข้อง เจ้าหน้าที่หน่วยงานภาครัฐระดับท้องถิ่นและภูมิภาค และผู้นำชุมชน ผู้บริหาร โรงเรียน ในท้องถิ่น รวมกลุ่มละ 4 คน จำนวน 4 กลุ่ม

สำหรับเหตุผลที่กำหนดให้เป็นประชากรกลุ่มเฉพาะก็เนื่องจากประชากรกลุ่มเฉพาะแต่ละกลุ่มจะมีความรู้และประสบการณ์ที่เหมือนกันหรือคล้ายกันเมื่อได้มาร่วมกันอภิปรายแลกเปลี่ยนเรียนรู้มีความคิดเห็นและมีความต้องการให้มีรูปแบบเพื่อนำไปสู่การปฏิบัติที่ไม่แตกต่างกันมากนัก ดังนั้น ข้อเสนอ คือความคิดเห็นและความต้องการให้มีสาระสำคัญของรูปแบบจึงเป็นไปในทิศทางเดียวกัน ส่วนประชากรกลุ่มผสมเป็นกลุ่มประชากรที่แต่ละคนมีหน้าที่และประสบการณ์ที่แตกต่างกันเมื่อได้ร่วมกันอภิปรายจึงย่อมจะเกิดการแลกเปลี่ยนเรียนรู้ประสบการณ์และปัญหาที่พบต่อกันทำให้ความคิดเห็นและความต้องการที่แตกต่างกัน ได้แต่ในวิธีวิทยาการวิจัยนี้ก็ต้องมีข้อเสนอของกลุ่มเพื่อแสดงถึงข้อตกลงร่วมกันที่เป็นที่ยอมรับของประชากรที่แม้จะต่างหน้าที่และต่างประสบการณ์ก็ตามแต่ก็เป็นการร่วมออกแบบในแต่ละกลุ่มเฉพาะและกลุ่มผสม

- ประเด็นในการทำ Co-Design

ประเด็นในการจัดทำ Co-Design เป็นประเด็นที่เป็นโครงสร้างของร่างรูปแบบการมีส่วนร่วมของภาคเอกชนในการปลูกต้นไม้ยืนต้นเพื่อลดภาวะโลกร้อน ที่ได้มาจากการวิเคราะห์ข้อมูลเอกสารทั้งในและต่างประเทศ การทำ Focus group การสัมภาษณ์เชิงลึก และกฎหมายไทยและต่างประเทศ จนกระทั่งได้คำตอบองค์ประกอบสำคัญของการมีส่วนร่วม ซึ่งในการทำ Co-Design จะนำเอาประเด็นเหล่านั้นไปให้ประชากรทั้งกลุ่มเฉพาะและกลุ่มผสมใช้เป็นแนวทางในการร่วมกันออกแบบรูปแบบการมีส่วนร่วมของภาคเอกชนในการปลูกต้นไม้ยืนต้นเพื่อลดภาวะโลกร้อน แต่ก็ไม่ได้จำกัดว่าการร่วมออกแบบนั้นจะจำกัดให้ใช้ประเด็นเฉพาะที่ให้ไว้ ประชากรทั้ง 2 กลุ่มมีความเป็นอิสระ ในการเพิ่มหรือลด หรือตัดประเด็นได้อย่างเสรี

- สถานที่ดำเนินการจัดทำ Co- Design

สถานที่สำหรับการปฏิบัติการของกลุ่มเฉพาะและกลุ่มผสมเป็นสถานที่ที่สามารถจัดกลุ่มประชากรได้ครบตามจำนวนกลุ่มที่กำหนดไว้โดยมีพื้นที่ว่างระหว่างกลุ่มเพื่อไม่ให้เกิดการรบกวนซึ่งกันและกันในขณะที่ปฏิบัติการมีส่วนร่วมออกแบบการวิจัยนี้กำหนดประชากรเป็น 4 กลุ่ม จึงมีโต๊ะปฏิบัติการ 4 ตัว แยกมุมห่างจากกันซึ่งอาจจะจัดให้อยู่ในห้องเดียวกันก็ได้หรือแยกห้องกันตามความสะดวกและความเหมาะสม

ขั้นตอนที่ 2 ขั้นตอนการดำเนินการ มีดังนี้

การจัดทำ Co-Design แบ่งเป็น 2 ช่วงคือ

ช่วงเช้า เป็นการมีส่วนร่วมออกแบบของกลุ่มประชากรเฉพาะ 4 กลุ่ม ช่วงบ่ายเป็นกลุ่มประชากรผสม 4 กลุ่มทั้ง 2 ช่วงแม้กลุ่มประชากรจะแตกต่างกันแต่ก็ใช้ประเด็นหรือหัวข้อที่จะให้ออกแบบเดียวกันการดำเนินการทั้ง 2 ช่วงเวลาดังกล่าวจะมีการเลือกประธานกลุ่มเพื่อทำหน้าที่นำเสนอคำตอบของกลุ่มคนต่อที่ประชุมโดยมีรายละเอียดของการดำเนินการ มีดังนี้

(1) ผู้วิจัยนำเสนอข้อค้นพบที่เป็นร่างรูปแบบจากการวิจัยต่อประชากรที่เข้าร่วมจัดทำ Co-Design เพื่อใช้เป็นตัวอย่างในการเป็นประเด็นอภิปรายร่วมกันเท่านั้นแต่ไม่ได้หมายความว่าประชากรในแต่ละกลุ่มจะต้องพิจารณาตามตัวอย่างที่ให้ไว้ซึ่งการวิจัยนี้เป็นร่างรูปแบบที่เป็นสาระสำคัญขององค์ประกอบโครงสร้างของรูปแบบการมีส่วนร่วมของภาคเอกชนในการปลูกต้นไม้ยืนต้นเพื่อลดโลกร้อน

(2) ให้แต่ละกลุ่มเฉพาะ 4 กลุ่มแยกกันร่วมปฏิบัติการออกแบบด้วยการอภิปรายร่วมกันแลกเปลี่ยนความคิดเห็นในกลุ่มพร้อมหาข้อยุติของคำตอบของกลุ่มในแต่ละประเด็นที่กำหนดไว้โดยมีผู้ช่วยวิจัยทำหน้าที่เป็นเลขานุการประจำแต่ละกลุ่มที่จะอำนวยความสะดวกในการจดเนื้อความที่ได้จากการออกแบบของแต่ละกลุ่มเป็นคำตอบจากการตกลงร่วมกันภายในกลุ่มนั้น

(3) ให้ผู้แทนแต่ละกลุ่มประชากรเฉพาะนำเสนอรูปแบบที่จัดทำขึ้นมาแล้วต่อที่ประชุมเพื่อรับฟังและรับรู้รูปแบบของกลุ่มตนพร้อมตอบข้อซักถาม

การดำเนินการในขั้นตอนที่ (1)-(3) ใช้เวลาในการดำเนินการประมาณ 2 ชั่วโมง ซึ่งโดยปกติจะเป็นเวลาเช้าและผู้วิจัยจะได้ต้นแบบของสาระสำคัญที่จะมีในรูปแบบการมีส่วนร่วมของภาคเอกชนในการปลูกต้นไม้ยืนต้นเพื่อลดภาวะโลกร้อนเป็นคำตอบจากกลุ่มเฉพาะ 4 ชุดคำตอบ

(4) จัดกลุ่มประชากรใหม่อีกครั้งเป็นกลุ่มประชากรผสมที่มาจากตัวแทนของประชากรกลุ่มเฉพาะมารวมเป็นกลุ่มใหม่ได้ 4 กลุ่มและดำเนินการเช่นเดียวกับขั้นตอนที่ (1)-(3)

ขั้นตอนนี้จะใช้เวลาเท่ากับขั้นตอนที่ (1)-(3) คือประมาณ 2 ชั่วโมงหรืออาจน้อยกว่านั้นเพราะประชากรมีความเข้าใจในรูปแบบการปฏิบัติการทำ Co – Design แล้วการดำเนินการเป็นช่วงบ่ายในวันเดียวกันเพื่อจะได้ความต่อเนื่องของความคิดเมื่อได้คำตอบของรูปแบบมาแล้วผู้แทนกลุ่มจะนำเสนอแบบที่ร่วมกันจัดทำโดยเสนอต่อที่ประชุมเช่นเดียวกับการดำเนินการในช่วงเช้าและผู้วิจัยจะได้ต้นแบบจากประชากรกลุ่มผสม 4 ชุดคำตอบเช่นเดียวกับของกลุ่มเฉพาะ

ขั้นตอนที่ 3 ขั้นตอนการวิเคราะห์ข้อมูล

คำตอบที่ได้จากการทำ Co – Design เป็นคำตอบที่เป็นต้นแบบของรูปแบบการมีส่วนร่วมของภาคเอกชนในการปลูกต้นไม้ยืนต้นเพื่อลดภาวะโลกร้อนมี 2 ชุดคือชุดคำตอบของประชากรกลุ่มเฉพาะ 4 กลุ่มและของประชากรกลุ่มผสม 4 กลุ่มซึ่งผู้วิจัยนำคำตอบที่ได้มานั้นไปดำเนินการวิเคราะห์เชิงเปรียบเทียบประเด็นสาระสำคัญที่เป็นองค์ประกอบของโครงสร้างรูปแบบโดยการเปรียบเทียบคำตอบระหว่างกลุ่มเฉพาะ 4 กลุ่มและนำเสนอในรูปแบบของตารางเปรียบเทียบก็จะได้คำตอบที่มีสาระสำคัญที่เหมือนกันและต่างกันในบางประเด็น สำหรับกลุ่มผสม 4 กลุ่มก็ดำเนินการวิเคราะห์เปรียบเทียบระหว่าง 4 กลุ่มผสมเช่นเดียวกับการวิเคราะห์กลุ่มเฉพาะและนำเสนอในรูปแบบของตารางเปรียบเทียบก็จะได้คำตอบที่แสดงให้เห็นถึงความเหมือนและความต่างในบางประเด็น

คำตอบที่ได้จากการเปรียบเทียบกลุ่มเฉพาะและกลุ่มผสมนั้นนำไปเปรียบเทียบกันอีกครั้งโดยจะนำเสนอในรูปแบบของตารางเปรียบเทียบก็จะได้คำตอบที่แสดงให้เห็นถึงความเหมือนและความต่างในบางประเด็นเช่นกันซึ่งจะเป็นคำตอบที่ได้มาจากการทำ Co-Design ที่แสดงให้เห็นถึงรูปแบบการมีส่วนร่วมของภาคเอกชนในการปลูกต้นไม้ยืนต้นในพื้นที่ของรัฐอันเป็นคำตอบจากการออกแบบของผู้มีส่วนได้เสียซึ่งการวิจัยยังไม่ถือว่าเป็นคำตอบสุดท้ายดังนั้นจึงต้องนำเอาคำตอบนี้มาวิเคราะห์เปรียบเทียบกับร่างรูปแบบของการวิจัยโดยการนำเอาแนวคิดทฤษฎีหลักการและกฎหมายประกอบการวิเคราะห์จะทำให้ได้คำตอบของการวิจัย

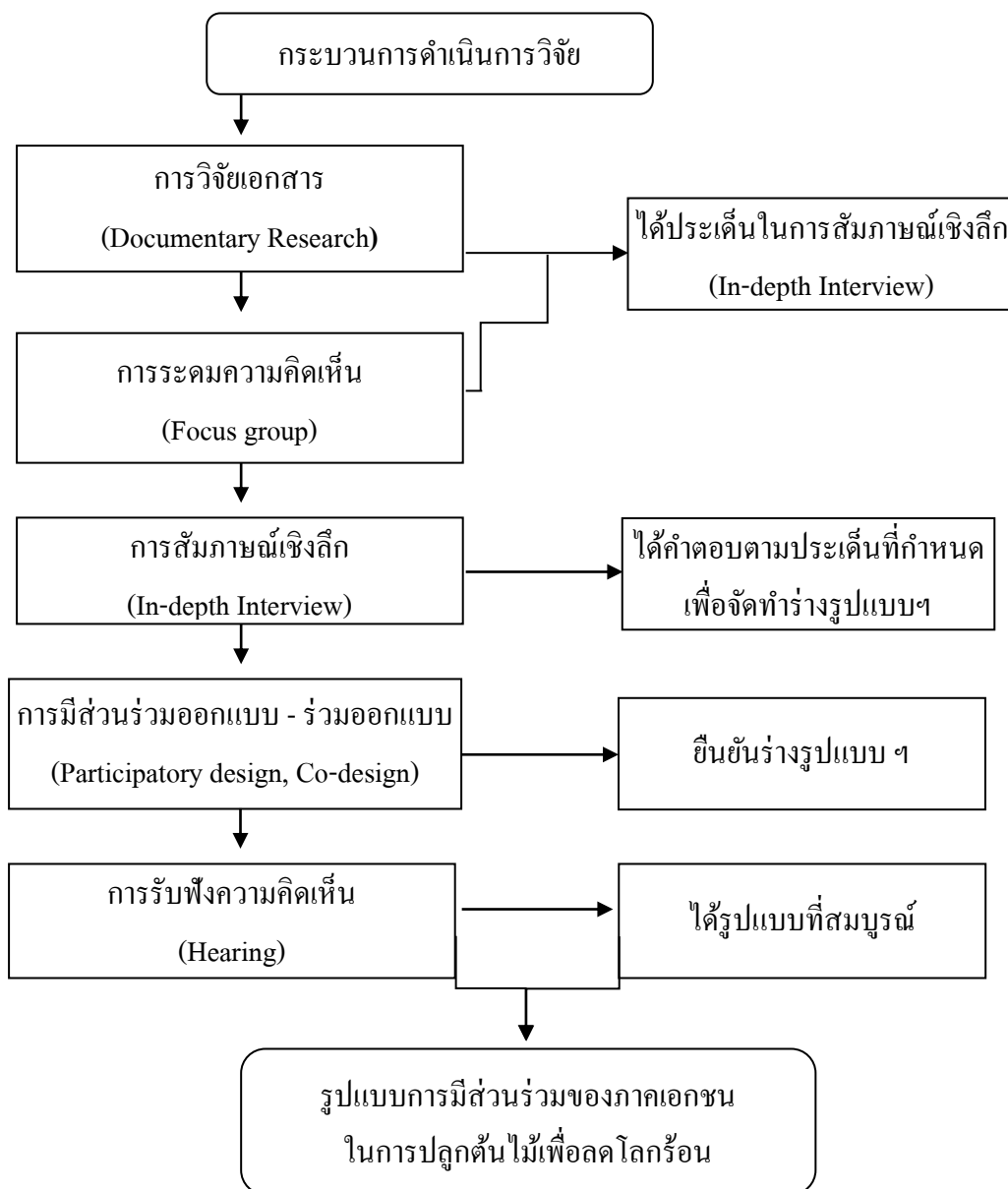
5. การรับฟังความคิดเห็น (Hearing)

เมื่อผู้วิจัยได้คำตอบจากการวิจัยซึ่งเป็นคำตอบที่ผ่านการวิเคราะห์แล้วนั้น การวิจัยได้กำหนดกระบวนการวิธีการเพื่อเป็นการยืนยันคำตอบให้มีความชัดเจนมากขึ้นด้วยการจัดทำารรับฟังความคิดเห็น (Hearing) เพื่อให้ผู้ที่เกี่ยวข้องได้มีส่วนร่วมในการวิพากษ์รูปแบบการมีส่วนร่วมของภาคเอกชนในการปลูกต้นไม้ยืนต้นเพื่อลดภาวะโลกร้อน พร้อมทั้งให้ข้อเสนอแนะที่การวิจัยจะได้นำไปสู่การวิเคราะห์เพื่อการปรับแก้รูปแบบอีกครั้งตามความเหมาะสม

การรับฟังความคิดเห็นนี้ กำหนดให้มีประชากรที่ร่วมรับฟังความคิดเห็นคือประชากรที่มีความเกี่ยวข้องกับการมีส่วนร่วมของภาคเอกชนในการปลูกต้นไม้ยืนต้นเพื่อลดภาวะโลกร้อน ประกอบด้วย เจ้าหน้าที่รัฐจากส่วนกลาง ส่วนภูมิภาค และส่วนท้องถิ่น (เทศบาล) ภาคธุรกิจเอกชนที่เป็นเจ้าของกิจการห้าง ร้าน บริษัทและผู้ประกอบอุตสาหกรรมในพื้นที่ท้องถิ่นและภาคธุรกิจนอกพื้นที่การศึกษาวิจัย ประชาชนในพื้นที่ศึกษาวิจัยและ บุคลากรในโรงเรียนพื้นที่ศึกษา โดยผู้วิจัยได้นำเสนอผลจากการวิจัยเพื่อให้ผู้เข้าร่วมสัมมนาดังกล่าวได้วิพากษ์ และให้ข้อเสนอแนะเพิ่มเติม ซึ่งผู้วิจัยจะนำผลของการทำ Hearing นี้ไปใช้ในการพิจารณาปรับปรุงแก้ไขเพื่อเป็นรูปแบบการมีส่วนร่วมของภาคเอกชนในการปลูกต้นไม้ยืนต้นเพื่อลดภาวะโลกร้อนที่มีความสมบูรณ์มากขึ้น

6. การจัดทำรูปแบบการมีส่วนร่วมของภาคเอกชนในการปลูกต้นไม้ยืนต้นเพื่อลดภาวะโลกร้อน

การวิจัยครั้งนี้ได้กำหนดเป้าหมายที่เป็นวัตถุประสงค์การวิจัยอันเป็นผลผลิต (Output) ของการวิจัย คือ การมีรูปแบบการมีส่วนร่วมของภาคเอกชนในการปลูกต้นไม้ยืนต้นเพื่อลดภาวะโลกร้อน ดังนั้นในการจัดทำรูปแบบจึงได้นำแนวคิด ทฤษฎี และหลักการที่ได้จากการทบทวนวรรณกรรม และคำตอบจากการวิจัยเอกสาร การระดมความคิดเห็นกลุ่มเจาะจง (Focus group) การสัมภาษณ์เชิงลึก(In-depth interview) มาใช้ในการจัดทำรูปแบบการมีส่วนร่วมของภาคเอกชนในการปลูกต้นไม้ยืนต้นเพื่อลดภาวะโลกร้อนเมื่อได้ร่างรูปแบบนั้นการวิจัยได้นำไปสู่การจัดทำารมีส่วนร่วมออกแบบ, ร่วมออกแบบ (Participatory Design, Co-Design) และการรับฟังความคิดเห็น (Hearing) ซึ่งสามารถสรุปกระบวนการวิธีวิทยาการวิจัย ได้ ดังนี้



ภาพประกอบที่ 3.1 กระบวนการวิจัยการวิจัย