

ที่ รฟฟท.ฟทอ. ๐๘๐๙๐๑/๒๕๖๔

๙ สิงหาคม ๒๕๖๔

เรื่อง ขอเรียนเชิญบุคลากรเป็นวิทยากร
เรียน คณบดีคณะวิศวกรรมศาสตร์ มหาวิทยาลัยศรีปทุม

ด้วยคณะวิศวกรรมศาสตร์ มหาวิทยาลัยศรีปทุม ร่วมกับบริษัท รถไฟฟ้า ร.ฟ.ท. จำกัด ดำเนินการโครงการอบรมเชิงปฏิบัติการสร้างผู้เชี่ยวชาญสาขาวิชาซีพีรถไฟความเร็วสูงและระบบราง รุ่นที่ ๒ ระหว่างเดือน พฤษภาคม – ตุลาคม ๒๕๖๔ โดยมอบหมายในส่วน Professional Skill ให้ทางบริษัท รถไฟฟ้า ร.ฟ.ท. จำกัด เป็นผู้รับผิดชอบหลักในการดำเนินการ ซึ่งทางบริษัทฯ เห็นว่า ผู้ช่วยศาสตราจารย์ ดร.ชวลิต มณีศรี มีความรู้ความสามารถในสาขางานปฏิบัติการ อาชีพนายสถานี ชั้น ๔ จึงขอเชิญเป็นวิทยากรร่วมในหัวข้อการอบรมตามกำหนดการดังนี้

๑. การเตรียมความพร้อมของสถานที่ในการให้บริการผู้โดยสาร ในวันเสาร์ที่ ๔ กันยายน ๒๕๖๔ เวลา ๐๙.๐๐ – ๑๗.๐๐ น.
๒. การควบคุมการปฏิบัติงานสถานีตามขั้นตอนปฏิบัติในสภาวะปกติ ในวันอาทิตย์ที่ ๕ กันยายน ๒๕๖๔ เวลา ๐๙.๐๐ – ๑๗.๐๐ น.

โดยจัดการอบรมดังกล่าวจะดำเนินทั้งในรูปแบบการบรรยายในห้องฝึกอบรม ณ ศูนย์ซ่อมบำรุงคลองตัน และในสถานที่ปฏิบัติงานจริงของโครงการรถไฟเชื่อมท่าอากาศยานสุวรรณภูมิ หรือรถไฟฟ้าแอร์พอร์ต เรล ลิงก์ จึงเรียนมาเพื่อโปรดอนุญาตให้บุคลากรเป็นวิทยากรตามวันและเวลาดังกล่าว และกราบขอบคุณมา ณ โอกาสนี้ด้วย

ขอแสดงความนับถือ



(นางปิยนุช สอนสุภาพ)

รองผู้อำนวยการฝ่ายทรัพยากรบุคคลและอำนาจการ
รักษาการผู้อำนวยการฝ่ายทรัพยากรบุคคลและอำนาจการ



โครงการ “การสร้างผู้เชี่ยวชาญสาขาวิชาชีพรถไฟ ความเร็วสูงและระบบราง รุ่นที่ 2”

สาขางานปฏิบัติการ
อาชีพนายสถานี ชั้น 4

การควบคุมการปฏิบัติงานสถานีตาม
ขั้นตอนปฏิบัติในสภาวะปกติ

ภานุศักดิ์ พวงลำเจียก/ ขวลิต มณีศรี

01- การควบคุมการปฏิบัติงานสถานีตามขั้นตอนปฏิบัติในสภาวะปกติ

กฎ ระเบียบ ข้อบังคับว่าด้วยการเดินรถ เพื่อสร้างความมั่นใจในเรื่องต่อไปนี้

1. เจ้าหน้าที่ทุกคนมีความปลอดภัยในระหว่างการปฏิบัติหน้าที่
2. ความปลอดภัยของผู้โดยสาร
3. สร้างภาพลักษณ์ด้านความปลอดภัย ความสะอาด ความสะดวก ให้กับ
ผู้โดยสาร



ภาพศักดิ์ พวงลำเจียก/ ชาลิต มณีศรี

01- การควบคุมการปฏิบัติงานสถานีตามขั้นตอนปฏิบัติในสภาวะปกติ



การควบคุมการปฏิบัติงานสถานีตามขั้นตอนปฏิบัติในสภาวะปกติ

นายสถานี ชั้น 4



ภาพผู้จัดทำ พวงลำเจียก/ ชาลิต มณีศรี

01- การควบคุมการปฏิบัติงานสถานีตามขั้นตอนปฏิบัติในสภาวะปกติ



ภานุศักดิ์ พวงลำเจียก/ ชาลิต มณีศรี

01- การควบคุมการปฏิบัติงานสถานีตามขั้นตอนปฏิบัติในสภาวะปกติ

การควบคุมการปฏิบัติงานสถานีตามขั้นตอนปฏิบัติในสภาวะปกติ

นายสถานี ชั้น 4



ภาพศักดิ์ พวงลำเจียก/ ขวลิต มณีศรี

01- การควบคุมการปฏิบัติงานสถานีตามขั้นตอนปฏิบัติในสภาวะปกติ

ข้อควรระวัง

เจ้าหน้าที่ทุกคนต้องคำนึงอยู่เสมอว่ากฎระเบียบต่าง ๆ ถูกกำหนดขึ้นจากความผิดพลาดที่เคยเกิดขึ้นและนำไปสู่อุบัติเหตุจริง การไม่ปฏิบัติตามกฎระเบียบโดยเหตุผลใด ๆ ก็ตามสามารถทำให้เกิดอุบัติเหตุร้ายแรง การบาดเจ็บหรือการสูญเสียชีวิตได้



กฎ (Rule) คือหลักการหรือคำสั่งอย่างเป็นทางการที่ถูกกำหนดขึ้นมาเพื่อให้เกิดความมั่นใจในเรื่องความปลอดภัยและประสิทธิภาพของการปฏิบัติการและความปลอดภัยในการปฏิบัติงาน

ระเบียบ ข้อบังคับการปฏิบัติงาน (Procedure) คือการอธิบายการปฏิบัติงานซึ่งจะต้องปฏิบัติตามโดยเจ้าหน้าที่ที่เกี่ยวข้องในการจัดการกับสถานการณ์ต่างๆ หรือการปฏิบัติการเฉพาะกิจเพื่อให้เกิดความปลอดภัยและความน่าเชื่อถือได้ในการให้บริการกับผู้โดยสาร

คำสั่ง (Instruction) คือ รายละเอียด การอธิบายการปฏิบัติงานเพิ่มเติมจากกฎ ระเบียบ ข้อบังคับการปฏิบัติงานที่ต้องใช้ในการปฏิบัติหน้าที่ การควบคุมการดูแลรักษาอุปกรณ์

กฎ ระเบียบ ข้อบังคับว่าด้วยการเดินรถ ฉบับนี้จัดทำขึ้นเพื่อบังคับใช้กับเจ้าหน้าที่ทุกคนที่ปฏิบัติงานในระบบ รวมถึงผู้รับเหมาที่เข้ามาปฏิบัติงานในระบบทุกประเภท



โดยทั่วไปแล้วเจ้าหน้าที่มีหน้าที่ต้องปฏิบัติ ดังนี้ ;

1. ปฏิบัติตามกฎหมาย ระเบียบและข้อบังคับด้านความปลอดภัยอย่างเคร่งครัดขณะปฏิบัติหน้าที่
2. ใช้อุปกรณ์ป้องกันภัยส่วนบุคคล (PPE) อย่างเหมาะสมต่อสถานที่ปฏิบัติงาน และลักษณะของงาน
3. รายงานความเสียหายของอาคารสถานที่ อุปกรณ์และยานพาหนะที่สามารถก่อให้เกิดอันตราย
4. สนับสนุนผู้บังคับบัญชาในการสร้างความระมัดระวังภัยในการปฏิบัติงาน และ
5. รายงานเหตุการณ์ อุบัติเหตุ หรือการกระทำที่ไม่ปลอดภัยต่อผู้บังคับบัญชา



6. เจ้าหน้าที่ต้องมีความพร้อม สุภาพอ่อนน้อม มีความเต็มใจ และให้ข้อมูลที่ถูกต้องเหมาะสมแก่ผู้โดยสาร
7. เจ้าหน้าที่ต้องให้ชื่อหรือหมายเลขประจำตัว (ID) เมื่อผู้โดยสารร้องขอ
8. การโต้แย้งกับผู้โดยสารต้องกระทำด้วยความเป็นมิตร กิริยาสุภาพอ่อนน้อม และลดความกังวลของผู้โดยสาร โดยไม่คำนึงว่าผู้โดยสารนั้นจะเป็นฝ่ายถูกหรือผิด
9. เจ้าหน้าที่ต้องไม่รับของขวัญ สินจ้างรางวัล คำเชิญ หรือสันทนาการจากบุคคลภายนอก ซึ่งจะนำไปสู่ข้อผูกมัดระหว่างกัน
10. ในระหว่างปฏิบัติหน้าที่เจ้าหน้าที่ต้องให้บริการแก่บุคคลทั่วไปด้วยความเสมอภาค ไม่คำนึงถึงความสัมพันธ์ส่วนตัวไม่ว่าจะเป็นเพื่อนหรือญาติ



ความสมบูรณ์ของร่างกาย :

เจ้าหน้าที่ต้องสามารถมองเห็นและได้ยินตามมาตรฐานที่หน่วยงานของตนเองกำหนด ตามหน้าที่และสภาพแวดล้อมที่จำเป็นสำหรับในแต่ละลักษณะงาน **เจ้าหน้าที่ทุกคนต้อง;**

1. ปฏิบัติตามข้อจำกัดของสภาพร่างกายของตนตามที่ระบุโดยแพทย์ผู้เชี่ยวชาญด้านสุขภาพ
2. แจ้งข้อจำกัดทางด้านร่างกายที่ลดลงจากสภาวะปกติแก่หัวหน้างานก่อนเข้าปฏิบัติงาน
3. ถ้าได้รับการร้องขอให้ปฏิบัติงานใด ๆ ที่เกินกว่าสภาพร่างกายของเจ้าหน้าที่ผู้นั้นจะสามารถทำได้
4. เจ้าหน้าที่ผู้นั้นจะต้องแจ้งข้อจำกัดดังกล่าวพร้อมด้วยเหตุผล



เจ้าหน้าที่ต้องมีความพร้อมทั้งร่างกายและจิตใจในการปฏิบัติหน้าที่

เจ้าหน้าที่ที่รับประทานยาที่จ่ายโดยแพทย์ซึ่งมีผลกระทบต่อประสิทธิภาพในการปฏิบัติหน้าที่ต้องแจ้งให้ผู้บังคับบัญชาทราบก่อนเริ่มปฏิบัติหน้าที่ทุกครั้ง

เจ้าหน้าที่จะต้องไม่;

1. รายงานตัวหรือพยายามเข้ารายงานตัวเพื่อปฏิบัติหน้าที่ในขณะที่ร่างกายไม่พร้อมอันเนื่องมา
2. จากการดื่มของมึนเมาหรืออยู่ภายใต้อิทธิพลของการรับประทานยา
3. ดื่มของมึนเมาหรือเสพสิ่งเสพติดในขณะที่ปฏิบัติหน้าที่ หรือ
4. มีสิ่งเสพติดไว้ในครอบครองในขณะที่อยู่ในบริเวณพื้นที่สถานีรถไฟฟ้่า หรือพื้นที่ในระบบรถไฟฟ้่านั้น



เจ้าหน้าที่ไม่ต้องมาปฏิบัติหน้าที่ เมื่อมีอาการป่วยหรือไม่สบายที่อาจส่งผลให้ไม่สามารถปฏิบัติหน้าที่ได้อย่างถูกต้องและปลอดภัย โดยจะต้องรายงานต่อผู้บังคับบัญชาทันที

เจ้าหน้าที่ที่มีอาการป่วยหรือไม่สบายที่มีผลต่อการปฏิบัติหน้าที่ จะต้องหยุดการปฏิบัติหน้าที่นั้น ๆ

เมื่อเจ้าหน้าที่รู้สึกว่าจะไม่สบายในขณะที่ปฏิบัติหน้าที่ต้องแจ้งให้ผู้บังคับบัญชาทราบทันที ผู้บังคับบัญชาต้องจัดการเพื่อให้เจ้าหน้าที่ลาป่วย ภายหลังจากการหยุดงานอันเนื่องจากการเจ็บป่วย เจ้าหน้าที่อาจจะต้องเข้ารับการตรวจสุขภาพร่างกาย หากจำเป็น



กฎ ข้อบังคับและคำสั่งต่าง ๆ จะบังคับใช้กับเจ้าหน้าที่ทุกคนโดยเท่าเทียมกัน โดยไม่ขึ้นกับเพศ อายุหรือระดับของเจ้าหน้าที่ผู้นั้น ๆ ในองค์กร การเพิกเฉย ละเลยไม่ปฏิบัติตามกฎ ข้อบังคับและคำสั่งต่าง ๆ จะส่งผลเสียหายในด้านความปลอดภัยต่อการปฏิบัติการเดินรถขององค์กร เจ้าหน้าที่ที่มีหน้าที่ศึกษาทำความเข้าใจเนื้อหาในเอกสารที่ได้รับทุกฉบับ, เจ้าหน้าที่ที่จะต้องปฏิบัติตามกฎ ข้อบังคับ และคำสั่งต่าง ๆ ที่กำหนดโดยองค์กร ตลอดเวลา

เจ้าหน้าที่ต้องขอคำชี้แจงจากผู้บังคับบัญชาที่เกี่ยวข้องเมื่อ;

- ไม่แน่ใจในกฎ ข้อบังคับหรือคำสั่งต่าง ๆ
- เผชิญกับสถานการณ์ที่ไม่ครอบคลุมโดยกฎ ข้อบังคับ หรือคำสั่งต่าง ๆ ที่บังคับใช้อยู่



เจ้าหน้าที่จะต้อง;

- ลงลายมือชื่อในเอกสารสำเนาส่วนตัวที่ได้รับ
- เก็บรักษาสำเนาเอกสารส่วนตัว ไว้กับตัวเมื่อปฏิบัติหน้าที่ ถ้ามีการระบุ
- แสดงเอกสารนั้น ๆ ต่อผู้บังคับบัญชาเมื่อได้รับการร้องขอ
- รักษาเอกสาร กฎ ข้อบังคับ คำสั่ง และประกาศต่าง เป็นเอกสารลับโดยไม่เผยแพร่ต่อ

สาธารณะ

เจ้าหน้าที่ต้องขอเอกสารชุดใหม่จากผู้บังคับบัญชา ในกรณีที่ทำเอกสารหาย

เจ้าหน้าที่ต้องนำข้อแก้ไข ปรับปรุง ของเอกสารต่าง ๆ รวมเข้ากับเอกสารกฎ
ข้อบังคับและคำสั่งเดิมที่ได้รับ

เจ้าหน้าที่ต้องสอบถามผู้บังคับบัญชา ในกรณีที่พวกเขาคิดว่าควรได้รับเอกสาร
ต่าง ๆ ที่เกี่ยวข้องแต่ยังไม่ได้รับ



ประกาศด้านความปลอดภัยจะถูกแสดงไว้บนกระดานข่าวสารและข้อมูล (Notice Boards)

ป้ายสัญญาณเตือนและเครื่องหมายจะติดตั้งในพื้นที่ที่ต้องการ

เจ้าหน้าที่มีหน้าที่ในการรับรู้ ข้อมูลข่าวสารต่าง ๆ ด้านความปลอดภัย ป้ายสัญญาณเตือน และเครื่องหมายตลอดเวลา ซึ่งรวมถึง

- ❑ ผังหรือแบบระบบแจ้งเหตุเพลิงไหม้
- ❑ ป้ายสัญลักษณ์แสดงทางเข้าและเส้นทางออกฉุกเฉิน
- ❑ การเตือนสิ่งอันตรายต่าง ๆ



การระวังความปลอดภัยเพิ่มเติมจะถูกระบุโดย;

- ❑ ป้ายสัญลักษณ์ที่จำเป็น เช่นป้ายบังคับให้ใช้อุปกรณ์ป้องกันภัยส่วนบุคคล (PPE)
- ❑ ป้ายห้ามต่าง ๆ เช่น ห้ามสูบบุหรี่
- ❑ ป้ายเตือนต่าง ๆ ต้องเป็นไปตามมาตรฐานสากลหรือมาตรฐานของท้องถิ่น



ข้อห้าม RESTRICTION

นายสถานี ชั้น 4

แอร์พอร์ต เรล ลิงก์ Airport Rail Link



    AirportRailLink www.srtet.co.th Call Center 1690



ภาณุศักดิ์ พวงลำเจียก/ ชาลิต มณีศรี

01- การควบคุมการปฏิบัติงานสถานีตามขั้นตอนปฏิบัติในสภาวะปกติ

20

SRIPATUM UNIVERSITY
ENGINEERING

**SRTET**
S.R.T. Electrified Train Company Limited

เจ้าหน้าที่ต้องแจ้งผู้จัดการส่วนความปลอดภัยและควบคุมคุณภาพ ผ่านทางผู้บังคับบัญชาของตนเมื่อ;

- ❑ พบว่าแผนผังหรือป้ายสัญลักษณ์ไม่ถูกต้อง ชำรุด อ่านได้ยากหรืออ่านไม่ออก
- ❑ พบสิ่งอันตรายที่ไม่มีป้ายเตือนใด ๆ
- ❑ งานที่ปฏิบัติต้องการปรับเปลี่ยนทางเข้าหรือทางออกฉุกเฉินเป็นการชั่วคราวหรือถาวร

ผู้บังคับบัญชาที่มีหน้าที่รับผิดชอบในการแจ้งประกาศต่างๆให้
ผู้ใต้บังคับบัญชาได้รับทราบ

เจ้าหน้าที่ต้องลงนามรับทราบเอกสารเหล่านั้น

ประกาศต่างๆจะถูกติดไว้ในบริเวณที่ที่เจ้าหน้าที่มารายงานตัวเข้า
ปฏิบัติงานเมื่อเข้าปฏิบัติงานโดยเจ้าหน้าที่จะต้องตรวจสอบประกาศดังกล่าวทุก
ครั้งก่อนเริ่มปฏิบัติงาน



ความปลอดภัยของผู้โดยสารและหน่วยงานภายนอก (Third Parties) คือสิ่งที่ต้องคำนึงเป็นลำดับแรกอยู่เสมอสำหรับเจ้าหน้าที่ทุกคน
เจ้าหน้าที่ทุกคนจะต้องทำทุกสิ่งที่สามารถทำได้ เพื่อสร้างความมั่นใจในความปลอดภัยของ;

- ❑ ผู้โดยสารและสาธารณชน
- ❑ เจ้าหน้าที่อื่น ๆ ขององค์กรรวมถึงตนเอง

เจ้าหน้าที่ต้องไม่ปฏิบัติหรือทำการใดๆในทางที่จะก่อให้เกิดอันตรายต่อตนเองและผู้อื่น รวมทั้งจะต้องห้ามปรามผู้อื่นเมื่อพบว่าการกระทำใดๆของเขาอาจก่อให้เกิดอันตรายขึ้นได้



การฝึกอบรมด้านความปลอดภัยเป็นสิ่งจำเป็นสำหรับเจ้าหน้าที่ทุกคนและจะต้องดำเนินการโดยหลักสูตรการฝึกอบรมประกอบไปด้วย;

- ❑ การฝึกอบรมพื้นฐานเกี่ยวกับความปลอดภัยโดยทั่วไป
- ❑ ความปลอดภัยเฉพาะด้านสำหรับสถานที่ปฏิบัติงานต่าง ๆ โดยเจ้าหน้าที่ทุกคนจะต้อง;
- ❑ เข้าฝึกอบรมซ้ำด้านความปลอดภัย (Safety Refresher Training) ในหลักสูตรที่กำหนด
- ❑ เข้าฝึกอบรมหลักสูตรที่มีวัตถุประสงค์ให้มีการปรับปรุงหรือเสริมทักษะให้มีความเป็นมืออาชีพ (Improving professional skill courses)
- ❑ เข้าฝึกอบรมภาคทฤษฎีและปฏิบัติในส่วนที่เกี่ยวข้องต่าง ๆ



ภาพผู้จัดทำ พวงลำเจียก/ ชวลิต มณีศรี

01- การควบคุมการปฏิบัติงานสถานีตามขั้นตอนปฏิบัติในสภาวะปกติ

25

SRIPATUM UNIVERSITY

ENGINEERING







ภาพผู้ศักดิ์ พวงลำเจียก/ ชวลิต มณีศรี

01- การควบคุมการปฏิบัติงานสถานีตามขั้นตอนปฏิบัติในสภาวะปกติ

27

SRIPATUM UNIVERSITY

ENGINEERING





การระมัดระวังอันตราย

เจ้าหน้าที่ต้องตระหนักถึงอันตราย ของการเดินรถและการซ่อมบำรุงระบบรถไฟฟ้า
อันตราย สองประการที่ต้องคำนึงถึงคือ;

- รถไฟฟ้าหรือยานพาหนะที่กำลังเคลื่อนที่
- กระแสไฟฟ้าจากลวดสัมผัสเหนือหัว/สายแคทีนารี (Overhead Contact / Catenary Line)



ด้วยเหตุผลดังกล่าว เจ้าหน้าที่จะต้อง;

- พึงตระหนักว่ารถไฟฟ้าสามารถวิ่งไป-มาบนรางได้ทุกทิศทาง
- ต้องคิดไว้เสมอว่าลวดสัมผัสเหนือหัว / สายแคทีนารี (Overhead Contact/ Catenary Line) “มีกระแสไฟฟ้า” อยู่ตลอดเวลา



ความรับผิดชอบด้านความปลอดภัยของเจ้าหน้าที่ประจำสถานี

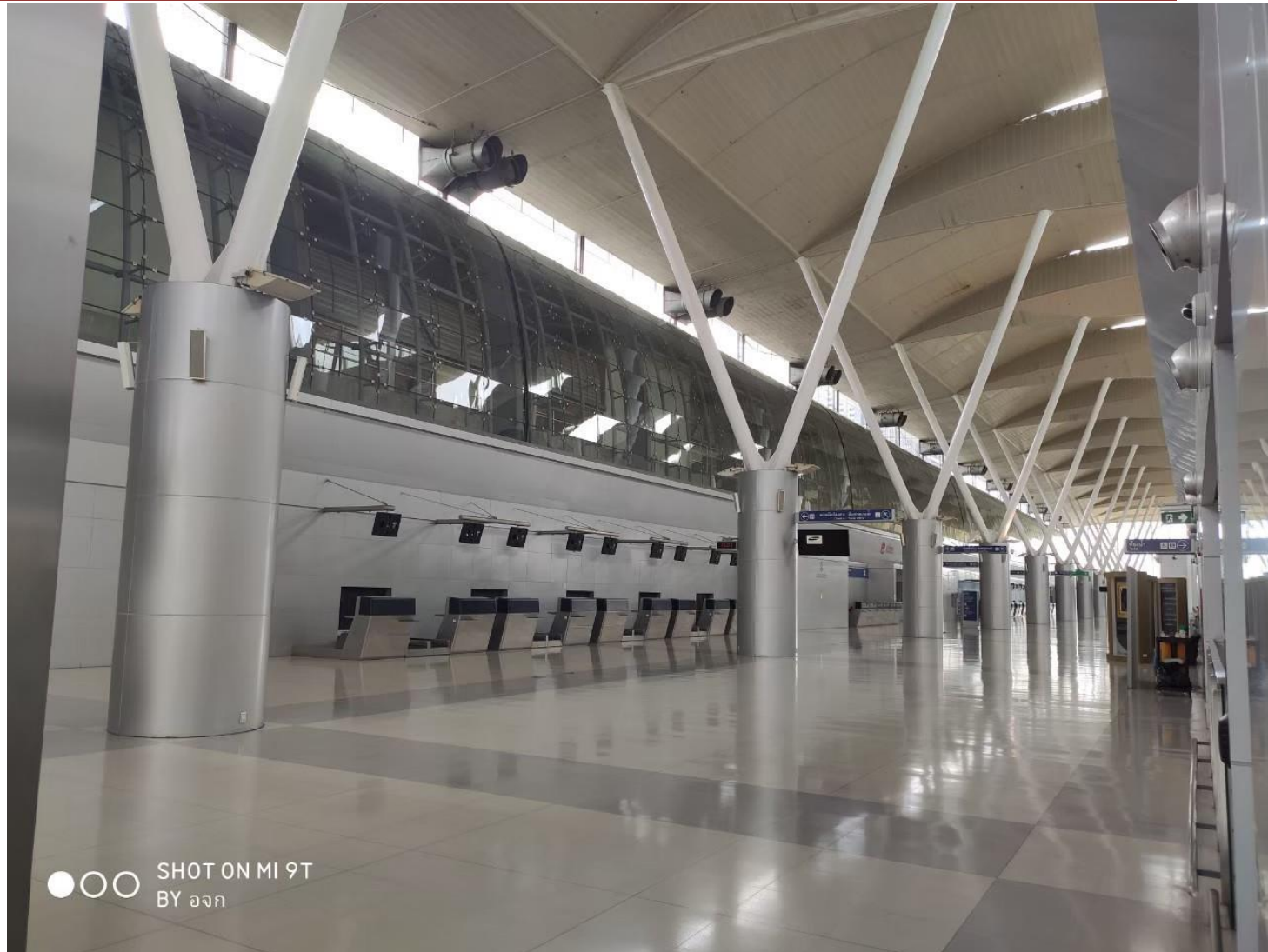
เจ้าหน้าที่ที่ปฏิบัติงานในสถานีรถไฟฟ้าทุกคนต้องตื่นตัวต่อการป้องกันอุบัติเหตุภายในสถานีตลอดเวลา ความเสียหายต่อสถานี อุปกรณ์สถานี หรือการติดตั้งต่าง ๆ ต้องรายงานต่อนายสถานี

เจ้าหน้าที่ทุกตำแหน่งต้องจดจำสถานที่เกิดเหตุ หรือสิ่งที่เป็นอันตรายโดยการทำ
เครื่องหมายอย่างชัดเจน และป้องกันสถานที่เกิดเหตุโดยทันที



การควบคุมการปฏิบัติงานสถานีตามขั้นตอนปฏิบัติในสภาวะปกติ

นายสถานี ชั้น 4



SHOT ON MI 9T
BY อจก

ภาพผู้ศักดิ์ พวงลำเจียก/ ขวลิต มณีศรี

01- การควบคุมการปฏิบัติงานสถานีตามขั้นตอนปฏิบัติในสภาวะปกติ

33

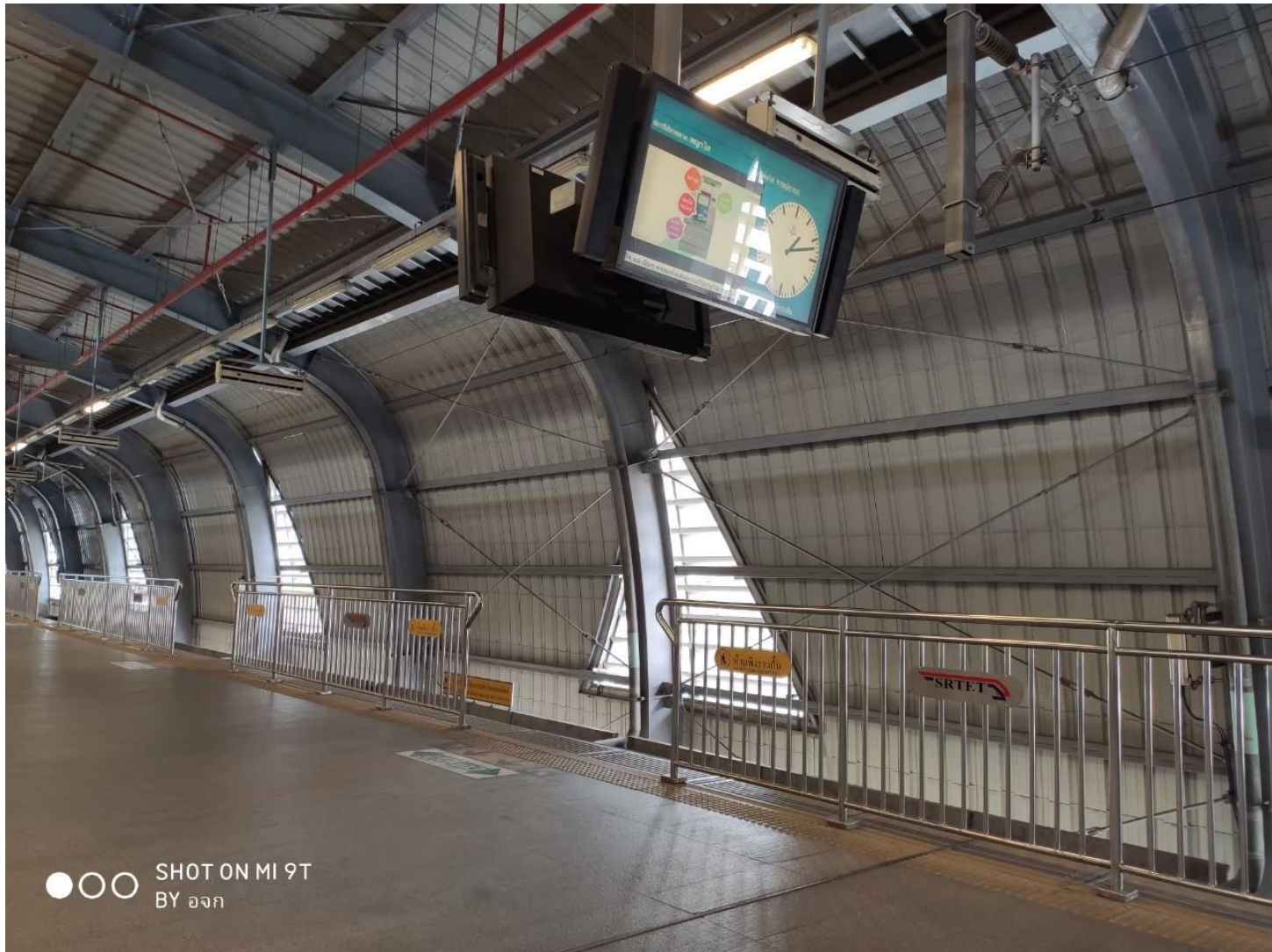
SRIPATUM UNIVERSITY

ENGINEERING



การควบคุมการปฏิบัติงานสถานีตามขั้นตอนปฏิบัติในสภาวะปกติ

นายสถานี ชั้น 4



SHOT ON MI 9T
BY อจก

ภาพศักดิ์ พวงลำเจียก/ ชวลิต มณีศรี

01- การควบคุมการปฏิบัติงานสถานีตามขั้นตอนปฏิบัติในสภาวะปกติ

34

SRIPTUM UNIVERSITY

ENGINEERING





SHOT ON MI 9T
BY อจก

ภาพศักดิ์ พวงลำเจียก/ ชวลิต มณีศรี

01- การควบคุมการปฏิบัติงานสถานีตามขั้นตอนปฏิบัติในสภาวะปกติ

เจ้าหน้าที่ทุกคนต้องมั่นใจว่าได้ปฏิบัติสอดคล้องกับข้อกำหนดต่อไปนี้;

- ❑ **ไม่อนุญาต**ให้นำวัสดุอันตรายโดยสาร จัดส่งไปกับรถไฟโดยสาร
- ❑ วัสดุอันตรายต้อง**เก็บรักษา**ในพื้นที่ที่กำหนด ภายใต้ข้อกำหนดเฉพาะ
- ❑ **ระบบ**สัญญาณเตือนอัคคีภัยต่าง ๆ ที่ติดตั้งไว้ ต้องทำงานได้อย่างถูกต้องสมบูรณ์ ถ้าผิดปกติต้องรายงานต่อ ผู้จัดการส่วนความปลอดภัย การรักษาความปลอดภัยและคุณภาพผ่านทางผู้บังคับบัญชาโดยทันที



การเดินรถรูปแบบปกติ

การเดินรถรูปแบบปกติ รถไฟฟ้าบนเส้นทางหลักจะเดินรถด้วยรูปแบบการขับเคลื่อนอัตโนมัติ (ATO) ความเร็วสูงสุดคือ 160 กม/ชม

บนเส้นทางหลักไม่อนุญาตให้เจ้าหน้าที่ควบคุมรถ (TO) ขับรถในรูปแบบอื่น ๆ โดยปราศจากการอนุญาตจากเจ้าหน้าที่ควบคุมการเดินรถบนเส้นทางหลัก (LCO)

ในศูนย์ซ่อมบำรุง (Depot) การเคลื่อนที่จะอยู่ภายใต้การเดินรถรูปแบบจำกัด 1 (RM1)

รถซ่อมบำรุง (MPV) จำกัดความเร็วสูงสุดอยู่ที่ 25 กม/ชม







การเดินรถแบบสองทิศทาง

รถไฟฟ้านั้นโดยปกติวิ่งทางฝั่งซ้าย แต่สามารถเดินรถได้ทั้งสองทิศทาง
ดังนั้นเจ้าหน้าที่ฝั่งตระหนักรถไฟฟ้าสามารถวิ่งไป-มาบนรางได้ทั้ง
สองทิศทาง



การเคลื่อนที่ของยานพาหนะช่วงเวลาของการให้บริการ

ปกติบนเส้นทางหลักในช่วงเวลาการให้บริการ ไม่อนุญาตให้ยานพาหนะใดใช้เส้นทางนอกจากรถไฟโดยสารเท่านั้น

การเคลื่อนที่ของยานพาหนะใดบนเส้นทางหลักในช่วงเวลาการให้บริการสามารถทำได้โดยการอนุมัติจาก หัวหน้าเจ้าหน้าที่ควบคุมการเดินรถไฟเท่านั้น (CCO)



การเข้าห้องเจ้าหน้าที่ควบคุมรถ (Train Operators cab)

บุคคลที่โดยสารไปภายในห้องเจ้าหน้าที่ควบคุมรถจะต้องมีจำนวนไม่เกิน **3** คน (รวมเจ้าหน้าที่ควบคุมรถ)

ไม่อนุญาตให้บุคคลใด ๆ เข้าห้องเจ้าหน้าที่ควบคุมรถ ยกเว้น;

- เจ้าหน้าที่ควบคุมรถ (TO) ที่ปฏิบัติหน้าที่
- บุคคลที่ได้รับอนุญาตอย่างถูกต้อง

บุคคลที่อยู่ในห้องเจ้าหน้าที่ควบคุมรถต้องไม่รบกวนเจ้าหน้าที่ควบคุมรถ (TO)





การเข้าพื้นที่ของระบบ “OCS”

แบ่งได้ 3 พื้นที่ดังนี้

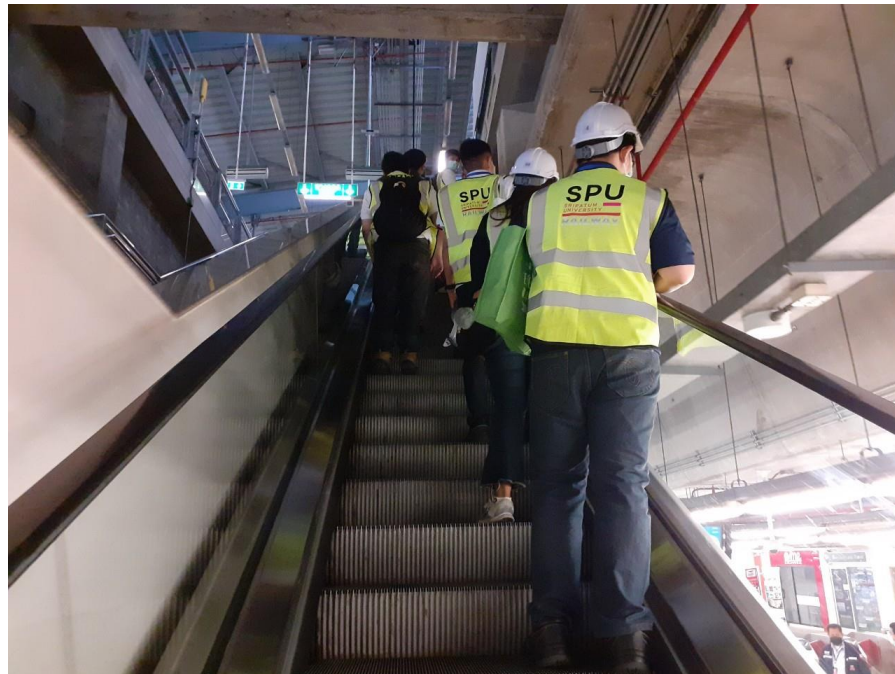
1. พื้นที่หวงห้าม (Restricted Area) คือพื้นที่ที่มีอันตรายต่อบุคคล หรือเป็นพื้นที่หรือห้องที่มีอุปกรณ์สำคัญที่มีผลกระทบต่อความปลอดภัยในการเดินรถไฟฟ้า
2. พื้นที่ทั่วไป (NonRestricted Area) คือพื้นที่ที่ไม่มีอันตรายต่อบุคคล หรือการปฏิบัติงานกับอุปกรณ์ที่ไม่ส่งผลกระทบต่อความปลอดภัยในการเดินรถไฟฟ้า
3. พื้นที่ราง (Track Area) คือพื้นที่ที่ใช้เดินรถไฟฟ้าและอยู่ในระบบไฟฟ้าสัมผัสเหนือหัว (OCS) พื้นที่รางปกตินิยามจากขอบรางด้านนอกออกมา 2.5 เมตร



1. พื้นที่หวงห้าม (Restricted Area) คือพื้นที่ที่มีอันตรายต่อบุคคล หรือเป็นพื้นที่หรือห้องที่มีอุปกรณ์สำคัญที่มีผลกระทบต่อความปลอดภัยในการเดินรถไฟฟ้า



2. พื้นที่ทั่วไป (Non Restricted Area) คือพื้นที่ที่ไม่มีอันตรายต่อบุคคล หรือ การปฏิบัติงานกับอุปกรณ์ที่ไม่ส่งผลกระทบต่อความปลอดภัยในการเดินรถไฟฟ้า



3. พื้นที่ราง (Track Area) คือพื้นที่ที่ใช้เดินรถไฟไฟฟ้าและอยู่ในระบบไฟฟ้าสัมผัสเหนือหัว (OCS) พื้นที่รางปกตินิยามจากขอบรางด้านนอกออกมา 2.5 เมตร



ไม่อนุญาตให้บุคคลใดเข้าไปในพื้นที่หวงห้าม **ยกเว้น**

ผู้ที่มีสิทธิเข้าพื้นที่หรือ นำโดยผู้ที่มีสิทธิเข้าพื้นที่

บุคคลที่มีใบขออนุมัติปิดทาง (Track Possession)

ที่ได้รับการอนุมัติอย่างถูกต้องแล้ว สำหรับการเข้าพื้นที่ราง



- ## การเข้าพื้นที่ของผู้รับเหมาช่วงหรือหน่วยงานภายนอก (Third Parties)
- ผู้รับเหมาช่วงมีหน้าที่ความรับผิดชอบดังต่อไปนี้;
- จะต้องให้การยืนยันว่าเจ้าหน้าที่ของตนจะปฏิบัติตามข้อกำหนดด้านความปลอดภัย
 - ผู้รับเหมาช่วงจะต้องปฏิบัติตามระเบียบในการปฏิบัติงานที่กำหนด
 - ผู้รับเหมาช่วงแต่ละรายต้องรับผิดชอบต่อความปลอดภัยและอาชีวอนามัยของเจ้าหน้าที่ของตนเองเมื่อปฏิบัติงานอยู่ในระบบ และรับผิดชอบต่อความเสียหายต่อทรัพย์สิน
 - หัวหน้างานของผู้รับเหมาช่วงจะต้องเข้ารับการบรรยายสรุปเกี่ยวกับความปลอดภัยโดยเจ้าหน้าที่ที่เกี่ยวข้องก่อนที่จะเริ่มปฏิบัติงาน



เจ้าหน้าที่ต้องระมัดระวังเมื่ออยู่ในบริเวณพื้นที่รางบนเส้นทางเดินรถหลักและบริเวณรางในศูนย์ซ่อมบำรุง ดังต่อไปนี้;

- ❑ สวมเสื้อสะท้อนแสงเมื่อเข้าไปในพื้นที่ราง
- ❑ เดินและยืนในระยะที่ปลอดภัยจากรางเสมอเมื่อสถานการณ์อำนวยให้ทำได้
- ❑ ใช้ทางเดิน ทางผ่านทางข้าม สะพานข้ามที่กำหนด
- ❑ ตระหนักว่ารถไฟหรือยานพาหนะสามารถเคลื่อนที่เข้ามาได้ในทุกทิศทางและทุกราง ต้องสังเกตตลอดเวลา
- ❑ ไม่นั่ง ยืน หรือเดินบนสันราง (Top of Rail)
- ❑ ไม่เดินหรือยืนบนลิ้นราง (Turnout switch blades) และส่วนประกอบเคลื่อนที่ได้
- ❑ ไม่ข้ามรางทันทีหลังยานพาหนะเพิ่งผ่านไป ต้องรอจนกระทั่งแน่ใจแล้วว่ารางข้างเคียงในทั้งสองทิศทางมีระยะที่ปลอดภัยจากยาพาหนะอื่น ๆ เสียก่อน



เจ้าหน้าที่จะต้องใช้เส้นทางที่กำหนดในการเข้า-ออกพื้นที่ เมื่อต้องการเดินเข้าสู่หรือออกจากสถานีปฏิบัติงานและเมื่อกำลังปฏิบัติงานอยู่ในระบบ

เจ้าหน้าที่ต้องสร้างความคุ้นเคยกับรายละเอียดของเส้นทางที่อนุญาตให้ใช้ในการเข้า-ออก



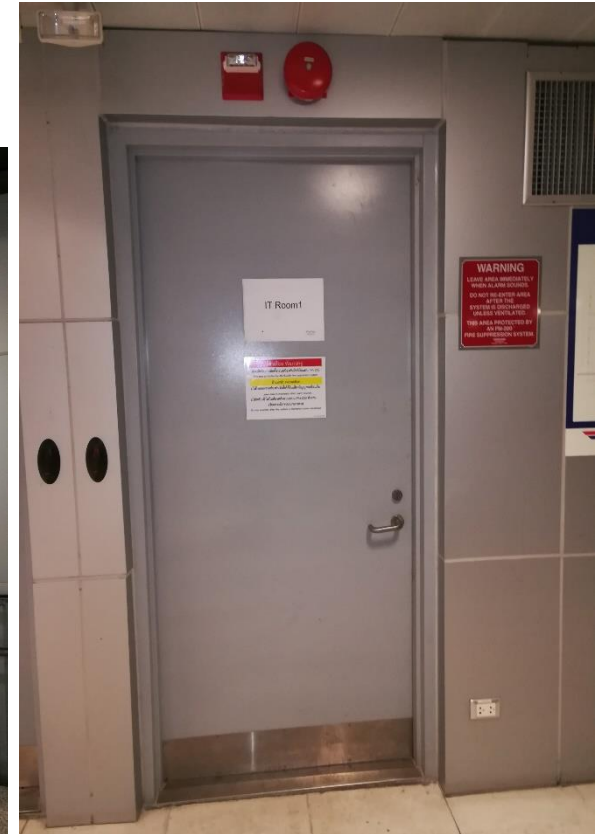
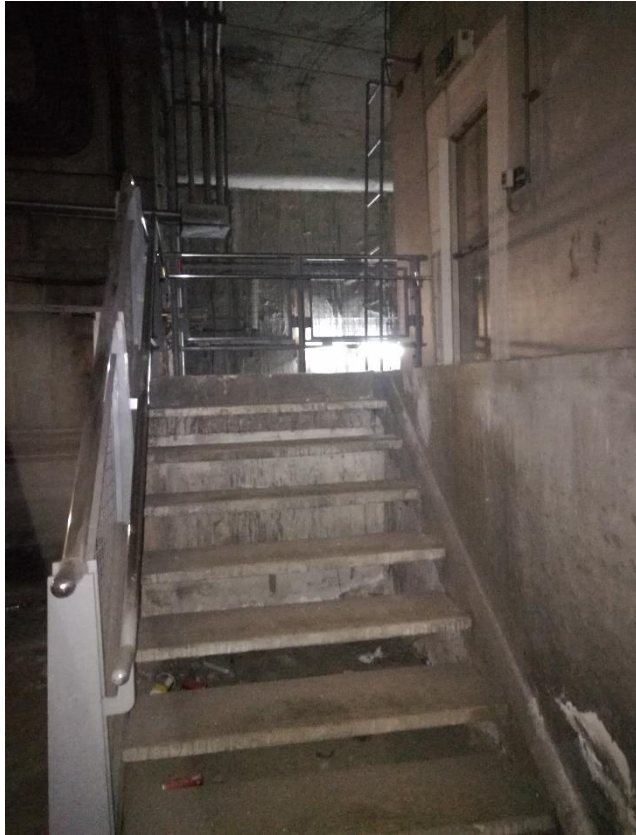
เส้นทางที่ปลอดภัย

เส้นทางเดิน ทางเข้า ทางออกฉุกเฉิน จะต้องปราศจากสิ่งกีดขวาง ตลอดเวลา ประตูเชื่อมและบันไดทางออกฉุกเฉินของอาคารต้องไม่ล็อค หรือถูกปิดกั้นหรือถูกกีดขวาง



การควบคุมการปฏิบัติงานสถานีตามขั้นตอนปฏิบัติในสภาวะปกติ

นายสถานี ชั้น 4



ภาณุศักดิ์ พวงลำเจียก/ ชาลิต มณีศรี

01- การควบคุมการปฏิบัติงานสถานีตามขั้นตอนปฏิบัติในสภาวะปกติ

53

SRIPATUM UNIVERSITY
ENGINEERING



การป้องกันอัคคีภัย

- ❑ ห้ามใช้ถังขยะเป็นที่เขี่ยบุหรี่
- ❑ ต้องดับบุหรี่ให้สนิททุกครั้งก่อนทิ้ง
- ❑ ต้องปฏิบัติตามข้อห้ามอย่างเคร่งครัดเกี่ยวกับการสูบบุหรี่และการจุดไฟในสถานที่ที่เสี่ยงต่อการเกิดอัคคีภัยได้ง่าย เช่นห้องเก็บของ ห้องแบตเตอรี่ พื้นที่โดยสาร เป็นต้น
- ❑ ต้องหมั่นดูแลรักษาความสะอาดสถานที่ปฏิบัติงานอยู่เสมอเพื่อลดอัตราการเกิดอัคคีภัย
- ❑ ห้ามเก็บหรือทิ้งวัตถุไวไฟหรือวัตถุที่ติดไฟได้และขยะต่าง ๆ ไว้ตามมุมห้อง ใต้โต๊ะ ริมทางรถไฟ เป็นต้น
- ❑ เจ้าหน้าที่ต้องสร้างความคุ้นเคยหรือจดจำตำแหน่งของอุปกรณ์ดับเพลิงที่อยู่ใกล้ที่สุด และต้องสามารถใช้อุปกรณ์ดังกล่าวได้อย่างถูกต้อง



- ❑ เจ้าหน้าที่ทุกคนต้องทราบวิธีการทำงานของสัญญาณเตือนอัคคีภัย ตำแหน่งของโทรศัพท์และการรายงานในกรณีที่เกิดเหตุฉุกเฉิน
- ❑ ห้ามใช้น้ำหรือโฟมในการดับไฟบนหรือใกล้กับอุปกรณ์ไฟฟ้าที่มีไฟฟ้าจ่ายอยู่
- ❑ เจ้าหน้าที่ต้องไม่พยายามใช้อุปกรณ์ดับเพลิงยกเว้นเจ้าหน้าที่ผู้นั้นได้รับการฝึกฝนและมีระดับความรู้ที่สามารถทำได้และมีความปลอดภัยเพียงพอที่จะดำเนินการ
- ❑ เส้นทางที่จะเข้าถึงอุปกรณ์ดับเพลิง สายฉีดน้ำดับเพลิง หัวจ่ายน้ำดับเพลิงและแผงควบคุมอุปกรณ์ที่ใช้ดับเพลิงที่ติดตั้งอยู่ในระบบ จะต้องปราศจากสิ่งกีดขวางตลอดเวลา
- ❑ ประตูกันไฟทั้งหลายจะต้องปิดให้สนิทเสมอ ห้ามเก็บสารหรือวัตถุไวไฟหรือของเหลวที่ติดไฟได้ในห้องเครื่องต่าง ๆ ในพื้นที่ผู้โดยสารและในสำนักงาน

เจ้าหน้าที่ทุกคนจะได้รับการฝึกอบรมการปฐมพยาบาลเบื้องต้นจากสถาบันที่ได้รับการรับรอง เจ้าหน้าที่จะได้รับการทบทวนการฝึกอบรมดังกล่าวในช่วงเวลาที่เหมาะสมและกำหนด ผู้จัดการส่วนความปลอดภัยและควบคุมคุณภาพ จะต้องจัดเตรียมข้อมูลรายละเอียดต่อไปนี้ให้เป็นปัจจุบันเสมอ

- เจ้าหน้าที่ที่ผ่านการฝึกอบรมการปฐมพยาบาลเบื้องต้น
- โรงพยาบาล แพทย์ หน่วยงานบริการฉุกเฉิน



เจ้าหน้าที่ต้องติดบัตรประจำตัวพนักงานตลอดเวลาขณะปฏิบัติหน้าที่

กุญแจหรือบัตรเข้าออกพื้นที่ที่ออกให้กับเจ้าหน้าที่ตามหน้าที่หรืออำนาจที่ได้มอบหมาย ห้ามมิให้ยืมหรือโอนบัตรเข้าออกพื้นที่ให้กับบุคคลอื่น

เจ้าหน้าที่ต้องคำนึงถึงการระวัง รักษาความปลอดภัยของระบบอยู่ตลอดเวลา
เจ้าหน้าที่ต้องรายงานเหตุการณ์ที่เกิดขึ้นต่อผู้บังคับบัญชาที่เกี่ยวข้องโดยทันที



บริเวณที่ปฏิบัติงานต้องปราศจากเศษขยะและวัสดุเหลือทิ้งที่ไม่ได้ใช้ประโยชน์ ต้องทำความสะอาดของเหลวที่หกโดยทันที วัสดุที่ยื่นล้ำออกมา ต้องนำออกไปทันทีหรือปิดกั้นหรือล้อมบริเวณนั้นไว้เพื่อป้องกันอันตราย บริเวณที่มีความเสียหายที่อาจก่อให้เกิดอันตราย เช่น พื้นที่แตก ต้องทำการแก้ไขซ่อมแซมโดยทันทีหรือปิดกั้นบริเวณนั้นไว้เพื่อป้องกันอันตราย อาหารที่เน่าเสียและวัสดุเหลือทิ้งที่ติดไฟได้ต้องนำไปทิ้งในภาชนะที่กำหนดจัดไว้ให้เจ้าหน้าที่ ต้องรายงานการพบสัตว์หรือแมลงรบกวน เช่นแมลงสาบ มดหรือหนูในสถานที่ปฏิบัติงานต่อผู้บังคับบัญชาที่เกี่ยวข้องโดยทันที



โครงการ “การสร้างผู้เชี่ยวชาญสาขาวิชาชีพรถไฟ ความเร็วสูงและระบบราง รุ่นที่ 2”

สาขางานปฏิบัติการ
อาชีพนายสถานี ชั้น 4

Q&A





4 Sep 2021 – Station Preparation



5 Sep 2021 – Station Normal Operation