

บทที่ 2

แนวความคิด ทฤษฎีและงานวิจัยที่เกี่ยวข้อง

ในการศึกษาครั้งนี้ ผู้วิจัยได้ศึกษาแนวความคิดและทฤษฎี ตลอดจนเอกสารงานวิจัยที่เกี่ยวข้องในหลากหลายสาขาที่มีความสัมพันธ์กับกรณีศึกษาปัญหาของการปรับปรุงสิ่งปลูกสร้างและปรับปรุงภูมิทัศน์บริเวณอ่างเก็บน้ำเขาสามสืบเพื่อเป็นแหล่งท่องเที่ยวของตำบลเขาสามสืบ โดยได้ทำการศึกษาค้นคว้า เอกสาร ตำราและงานวิจัยต่างๆ ที่เป็นแนวคิดและทฤษฎีที่เป็นประโยชน์ต่อการศึกษาค้นคว้าเสนอเป็นลำดับดังนี้

1. ข้อมูลและสภาพทั่วไปของอ่างเก็บน้ำเขาสามสืบ
2. แนวคิดการท่องเที่ยวเชิงนิเวศ
3. แนวความคิดการมีส่วนร่วมของประชาชน
4. แนวคิดเกี่ยวกับขีดความสามารถในการรองรับของพื้นที่
5. ความสอดคล้องตามนโยบายแผนพัฒนาจังหวัดสระแก้วเรื่องการส่งเสริมการท่องเที่ยว
6. งานวิจัยที่เกี่ยวข้อง

1. ข้อมูลและสภาพทั่วไปของอ่างเก็บน้ำเขาสามสืบ

โครงการอ่างเก็บน้ำคลองสามสืบ เป็นโครงการตามพระราชดำริ ของพระบาทสมเด็จพระเจ้าอยู่หัว พระองค์ทรงมีพระราชดำริ เมื่อวันที่ 15 กุมภาพันธ์ 2525 ให้กรมชลประทานโดยสำนักงานชลประทานที่ 9 จัดหาแหล่งน้ำสำรอง ให้กับกรมทหารราบที่ 12 รักษาพระองค์ ฯ และกองพันทหารราบที่ 1 กรมทหารราบที่ 12 รักษาพระองค์ ฯ ที่ตั้งขึ้นใหม่ในเขต อำเภอสระแก้ว และจัดหาน้ำให้ราษฎรที่อยู่ในเขตบริเวณใกล้เคียงเขาสามสืบ เพื่อการเกษตรกรรมด้วย ดังนั้นสำนักงานชลประทานที่ 9 จึงได้วางแผนงานก่อสร้าง โครงการอ่างเก็บน้ำคลองสามสืบขึ้น โดยมีระยะเวลาก่อสร้าง 3 ปี ตั้งแต่ปีงบประมาณ 2527 และได้ทำการก่อสร้างแล้วเสร็จเรียบร้อย เมื่อวันที่ 30 กันยายน 2529

โครงการอ่างเก็บน้ำคลองสามสืบ ตามพระราชดำริ ตั้งอยู่ที่บ้านเขาสามสืบ หมู่ที่ 5 ตำบลเขาฉกรรจ์ อำเภอสระแก้ว จังหวัดปราจีนบุรี

สภาพภูมิประเทศ บริเวณอ่างเก็บน้ำ เป็นหุบ มีคลองสามสิบไหลผ่านแต่ไม่ตลอดปีจะแห้ง ในฤดูแล้ง ถ้าน้ำในฤดูฝนจะไหลแผ่กว้าง แต่มีเพียงชั่วระยะเวลาหลังจากฝนตกหนักเท่านั้น ทั้งนี้ เพราะตัวคลองกว้างประมาณ 3-4 เมตร และลึกประมาณ 1.50-2.00 เมตร ดังนั้น ในเขตบริเวณใกล้กับลำห้วยจึงมีนาข้าวอยู่บ้าง แต่พื้นที่โครงการ ฯ ส่วนใหญ่เป็นนาและพืชไร่ ลักษณะทั่วไปเป็นดินเหนียวปนลูกรังและมีหิน สภาพน้ำฝน ปริมาณน้ำฝนในเขตคลองสามสิบ ไม่มีการวัดได้แต่อย่างใด แต่ทางโครงการ ฯ ได้ถือปริมาณน้ำฝนที่อยู่ในภูมิภาคนี้เป็นหลัก ซึ่งมีปริมาณน้ำฝนเฉลี่ยประมาณ 1,517 มิลลิเมตรต่อปี พื้นที่ผิวน้ำที่ระดับสูงสุด 1,050 ไร่ ความจุอ่างเก็บน้ำมีระดับกักเก็บที่ระดับสูงสุด 7 ล้านลูกบาศก์เมตร (รายงานปิดงานโครงการอ่างเก็บน้ำคลองสามสิบ ตามพระราชดำริ, 2530)

ปัจจุบันอ่างเก็บน้ำคลองสามสิบ ตามพระราชดำริ ใช้ชื่อว่าอ่างเก็บน้ำเขาสามสิบ ตั้งอยู่ หมู่ที่ 4 ตำบลเขาสามสิบ อำเภอเขาฉกรรจ์ จังหวัดสระแก้ว ห่างจากอำเภอเมืองสระแก้วไปตามทางหลวงหมายเลข 317 กิโลเมตรที่ 137-138 เลี้ยวซ้ายเข้าไปประมาณ 10 กิโลเมตร เลี้ยวขวาเขาสามสิบประมาณ 2 กิโลเมตร อยู่ในความดูแลของโครงการพัฒนาพื้นที่ราบเชิงเขาป่าฉกรรจ์ (บ้านเขาสามสิบ) อันเนื่องมาจากพระราชดำริ

พื้นที่บริเวณอ่างเก็บน้ำเขาสามสิบ สภาพโดยทั่วไปเป็นพื้นที่ราบลุ่มสันดอน มีภูเขาล้อมรอบ และบริเวณอ่างเก็บน้ำจะมีภูมิทัศน์ที่สวยงามตามธรรมชาติพร้อมเหมาะที่เป็นสถานที่ท่องเที่ยวประจำตำบลและบริเวณโครงการพัฒนาพื้นที่ราบเชิงเขาป่าฉกรรจ์มีสภาพเป็นป่าดิบแล้ง และเป็นป่าไม้เบญจพรรณ พันธุ์ไม้ที่มีอยู่มากในบริเวณนี้ เช่น ไม้ยาง ไม้แดง ไม้ประดู่ ไม้มะค่าโมง ไม้กระบก ฯลฯ

ในปัจจุบันมีประชาชนทั้งในพื้นที่และนอกพื้นที่ เข้ามาพักผ่อนหย่อนใจ และเข้าค่ายพักแรม เพื่อเที่ยวชมหาความรู้ทางพฤกษศาสตร์ มีการจัดกิจกรรมที่น่าสนใจได้แก่ ดูดาว ดูนก เดินป่าศึกษาธรรมชาติ มีเส้นทางศึกษาธรรมชาติ 3 เส้นทาง โดยมีเจ้าหน้าที่และชาวบ้านนำทาง กิจกรรมที่นี้เรียกได้ว่าเป็นแบบ "คำคืนดูดาว ตื่นเช้าดูนก" มีบ้านพักรับรองและสถานที่กางเต็นท์ ภายใต้อาณาเขตดูแลของโครงการพัฒนาพื้นที่ราบเชิงเขาป่าฉกรรจ์ (บ้านเขาสามสิบ) อันเนื่องมาจากพระราชดำริ

2. แนวคิดการท่องเที่ยวเชิงนิเวศ

2.1 ความหมายของการท่องเที่ยวเชิงนิเวศ

การท่องเที่ยวแห่งประเทศไทย กล่าวถึงที่มาของคำว่า Ecotourism เป็นคำผสมระหว่าง คำว่า Ecology แปลว่า นิเวศวิทยา และคำว่า Tourism แปลว่า การท่องเที่ยว ในวงการ

ท่องเที่ยวและแวดวงวิชาการได้พยายามที่จะบัญญัติศัพท์ภาษาไทยไว้หลายคำเช่น นิเวศ สัจจกรการท่องเที่ยว เพื่อรักษาระบบนิเวศการท่องเที่ยวเพื่อการอนุรักษ์ทรัพยากรธรรมชาติ การท่องเที่ยวเชิงอนุรักษ์การท่องเที่ยวเชิงนิเวศ เป็นต้น โดยที่คำที่ได้รับความนิยมใช้กันแพร่หลาย มากที่สุดคำหนึ่งคือ “การท่องเที่ยวเชิงอนุรักษ์” (การท่องเที่ยวแห่งประเทศไทย, 2540 : 4)

การท่องเที่ยวแห่งประเทศไทย เองก็เคยใช้คำว่า การท่องเที่ยวเชิงอนุรักษ์ แทนคำว่า Ecotourism รวมทั้งนโยบายและแนวทางการพัฒนาการท่องเที่ยวเชิงอนุรักษ์ ในปี พ.ศ. 2538-2539 ของการท่องเที่ยวแห่งประเทศไทย อย่างไรก็ตามได้มีการท้วงติงกันว่า คำว่า การท่องเที่ยวเชิงอนุรักษ์ นั้น เป็นคำที่มีความหมายไม่ตรงกับศัพท์ภาษาอังกฤษเดิมคือ Ecotourism ดังนั้น การท่องเที่ยวแห่งประเทศไทยจึงได้บัญญัติคำการท่องเที่ยวเชิงนิเวศ แทนคำ Ecotourism และส่งให้ ราชบัณฑิตยสถานพิจารณาความถูกต้องเหมาะสมอีกครั้งหนึ่ง เพื่อให้คำดังกล่าวเป็นคำที่สื่อ ความหมายร่วมกันของผู้ที่เกี่ยวข้อง โดยจะประกาศเป็นนโยบายแห่งชาติต่อไป และเมื่อเดือน มิถุนายน 2541 ราชบัณฑิตยสถานได้พิจารณาแล้วเห็นชอบให้ใช้คำว่า การท่องเที่ยวเชิงนิเวศ แทน คำ Ecotourism เพราะถูกต้องตามหลักภาษาและสื่อความหมายถึงการท่องเที่ยวเพื่อรักษาระบบ นิเวศได้

ได้มีการรวบรวมคำจำกัดความของการท่องเที่ยวเชิงนิเวศ(Ecotourism)จากบุคคลากรที่ เกี่ยวข้องกับการท่องเที่ยวไว้หลายท่าน ดังนี้ (ณรงค์เดช นวลมีชื่อ, 2540 : 43-50)

Hector Ceballos-Lasurain แห่งสหภาพสากลว่าด้วยการอนุรักษ์ (International Union for the Conservation of Nature and Resources-IUCN) ซึ่งกล่าวว่า การท่องเที่ยวเชิงนิเวศ เป็นการท่องเที่ยวรูปแบบหนึ่งที่เกี่ยวข้องกับการเดินทางไปยังแหล่งธรรมชาติโดยมีวัตถุประสงค์ เพื่อชื่นชมศึกษา เรียนรู้ และเพลิดเพลินไปกับทัศนียภาพ พืชพรรณและสัตว์ป่า ตลอดจนลักษณะทาง ธรรมชาติที่ปรากฏในแหล่งธรรมชาติเหล่านั้น

Elizabeth Boo ให้ความหมายว่า การท่องเที่ยวทางธรรมชาติที่เอื้อประโยชน์ต่อการ อนุรักษ์ อันเนื่องมาจากการมีรายได้สำหรับการดูแลรักษาพื้นที่ การสร้างงานในชุมชนหรือท้องถิ่น และการสร้างจิตสำนึกด้านสิ่งแวดล้อม

สถาบันวิทยาศาสตร์และเทคโนโลยีแห่งประเทศไทย ได้ให้ความหมายของการ ท่องเที่ยวเชิงนิเวศ คือการท่องเที่ยวโดยเข้าไปสัมผัสกับธรรมชาติ ซึ่งต้องมีการให้ความรู้ทาง นิเวศวิทยาจากผู้ที่มีความรู้ในเรื่องนั้นอย่างแท้จริง เพื่อให้นักท่องเที่ยวที่เข้าไปมีความรู้เพิ่มขึ้น

ปัจจุบันความหมายนี้ยังได้รวมไปถึงสภาพทางวัฒนธรรม วิถีชีวิต ความเป็นอยู่ของประชาชนในท้องถิ่นความเป็นเอกลักษณ์เฉพาะถิ่น (Endemic) ที่ต้องรักษาไว้ การท่องเที่ยวแบบเชิงนิเวศ จึงมุ่งเน้นการสัมผัสธรรมชาติและท้องถิ่นอย่างแท้จริง (สถาบันวิทยาศาสตร์และเทคโนโลยีแห่งประเทศไทย, 2542 : 5)

วิฟูยา ทองรอด (2548 : 12) ให้ความหมายการท่องเที่ยวเชิงนิเวศว่า การท่องเที่ยวอย่างมีความรับผิดชอบในแหล่งท่องเที่ยวที่มีเอกลักษณ์เฉพาะถิ่น และแหล่งวัฒนธรรมที่เกี่ยวข้องกับระบบนิเวศ โดยมีกระบวนการเรียนรู้ร่วมกันของผู้ที่เกี่ยวข้องในท้องถิ่นเพื่อมุ่งเน้นให้เกิดจิตสำนึกต่อการรักษาระบบนิเวศอย่างยั่งยืน ดังนั้น การท่องเที่ยวเชิงนิเวศ จึงเป็นการท่องเที่ยวที่ทุกฝ่ายมีส่วนเกี่ยวข้องรับผิดชอบต่อสภาพแวดล้อมธรรมชาติ ระบบนิเวศและวัฒนธรรมท้องถิ่นทำให้คนในท้องถิ่นได้มีส่วนร่วมในการจัดการทรัพยากรป่าไม้ และรักษาระบบนิเวศท้องถิ่นพัฒนาเศรษฐกิจ รวมถึงความสามารถและสร้างกำลังใจให้กับชุมชนชนบทได้พึ่งตนเองอีกด้วย

กล่าวโดยสรุปได้ว่า การท่องเที่ยวเชิงนิเวศ หมายถึง การท่องเที่ยวอย่างมีความรับผิดชอบในแหล่งท่องเที่ยวทางธรรมชาติ รวมทั้งทางวัฒนธรรมที่เกี่ยวข้องกับระบบนิเวศและการท่องเที่ยวโดยมีกระบวนการทางธรรมชาติ รวมทั้งทางวัฒนธรรมที่เกี่ยวข้องกับระบบนิเวศและการท่องเที่ยวโดยมีกระบวนการเรียนรู้ร่วมกันของผู้ที่เกี่ยวข้อง ภายใต้การจัดการอย่างมีส่วนร่วมของชุมชนท้องถิ่น เพื่อมุ่งให้เกิดจิตสำนึกต่อการรักษาระบบนิเวศอย่างยั่งยืน

2.2 หลักการการท่องเที่ยวเชิงนิเวศ

จากการประชุม Earth Summit เมื่อวันที่ 14 มิถุนายน พ.ศ. 2533 ณ กรุงริโอเดอจาเนโร ประเทศบราซิล ในที่ประชุมมุ่งเน้นสู่ประเด็นการอนุรักษ์สิ่งแวดล้อม และสรุปบทเรียนที่เกี่ยวกับการพัฒนาการท่องเที่ยวที่ผ่านมาเพื่อมุ่งสู่การพัฒนาการท่องเที่ยวแบบยั่งยืน ซึ่งทำให้เกิดแนวคิดของการท่องเที่ยวเชิงนิเวศ ซึ่งเกิดจากกระแสเรียกร้อง 3 ประการ ดังต่อไปนี้ (การท่องเที่ยวแห่งประเทศไทย, 2540 : 1-12)

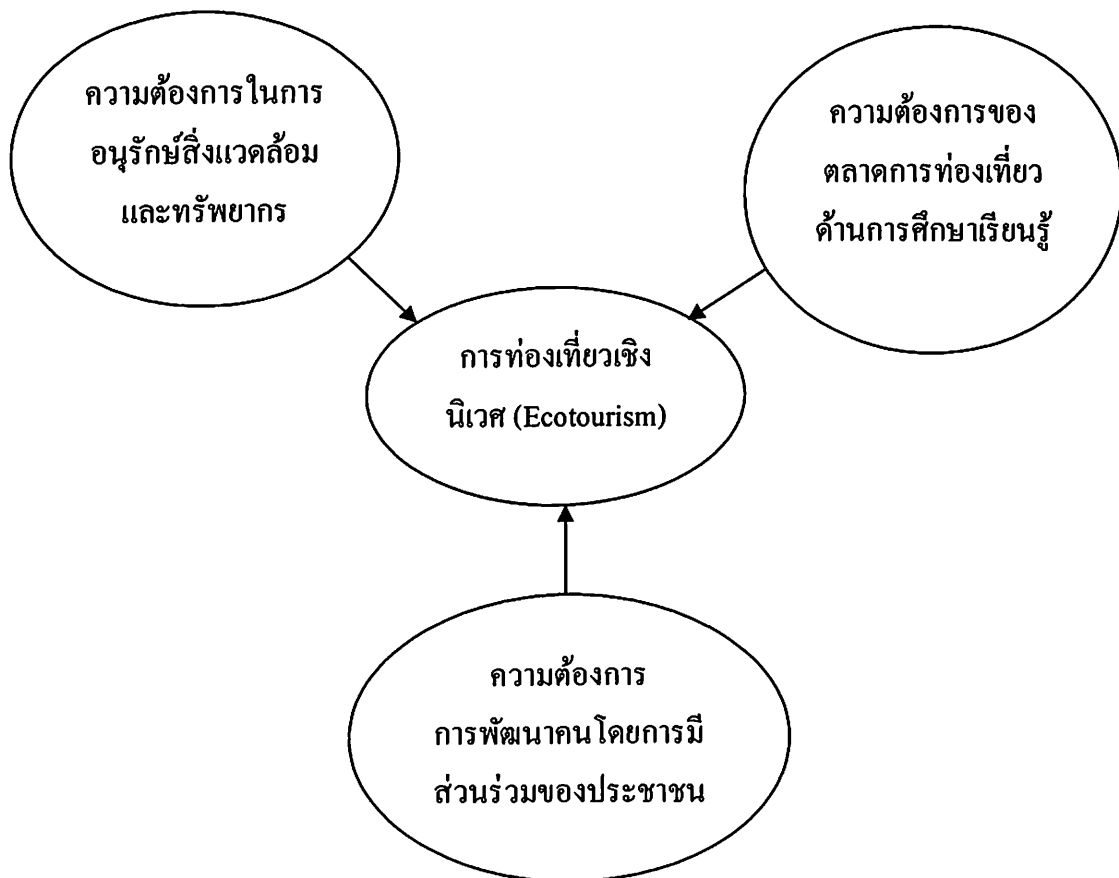
1. กระแสความต้องการให้เกิดจิตสำนึกการอนุรักษ์สิ่งแวดล้อมในแหล่งท่องเที่ยว อันเป็นกระแสดังกล่าวของประชาชนทั่วโลก เพื่อให้เกิดการสร้างจิตสำนึกในแง่การอนุรักษ์ต่อสิ่งแวดล้อมในระดับท้องถิ่น ไปจนถึงขอบข่ายกว้างขวางไปทั่วโลก โดยเฉพาะการอนุรักษ์ระบบนิเวศ เพื่อคงความหลากหลายทางชีวภาพ

2. กระแสความต้องการของนักท่องเที่ยว ให้เกิดการศึกษาเรียนรู้ในแหล่งท่องเที่ยว เป็นกระแสดังกล่าวที่มีมากขึ้นในหมู่นักท่องเที่ยว ที่ต้องการได้รับความรู้ความเข้าใจเรื่องการ

ท่องเที่ยวมากกว่าความสนุกสนานเพลิดเพลินเพียงอย่างเดียว เพื่อสร้างความพอใจให้นักท่องเที่ยวในรูปแบบใหม่

3. กระแสความต้องการของคนในชุมชนท้องถิ่น ให้เกิดการมีส่วนร่วมในการพัฒนาการท่องเที่ยว เป็นกระแสความต้องการของชุมชนท้องถิ่นที่จะมีส่วนร่วมในการพัฒนาการท่องเที่ยว เพื่อเป็นหลักประกันให้การพัฒนาการท่องเที่ยวเป็นไปในทิศทางที่ถูกต้อง และชุมชนท้องถิ่นยอมรับในผลประโยชน์ทางเศรษฐกิจที่จะได้รับเพื่อให้เกิดการกระจายรายได้ที่เหมาะสม

โดยสรุปจากกระแสหลักทั้ง 3 กระแส ก่อให้เกิดความตื่นตัวในการพัฒนาการท่องเที่ยวทางเลือกใหม่ขึ้น เพื่อมาทดแทนหรือแข่งขันกับการท่องเที่ยวแบบเดิม โดยมีการประยุกต์รูปแบบการท่องเที่ยวที่นำไปสู่กระแสหลักทั้ง 3 มานำเสนอหลายรูปแบบ แต่รูปแบบการท่องเที่ยวที่กล่าวถึงกันมากที่สุด คือ การท่องเที่ยวเชิงนิเวศ ดังภาพประกอบที่ 2.1 (การท่องเที่ยวแห่งประเทศไทย , 2543 : 12)



ภาพประกอบที่ 2.1 กระแสความต้องการการเปลี่ยนแปลงการท่องเที่ยว

2.3 องค์ประกอบของการท่องเที่ยวเชิงนิเวศ

การท่องเที่ยวแห่งประเทศไทย (2540 : 27-28) ได้กล่าวถึงหลักสำคัญ 5 ประการ ซึ่งเป็นพื้นฐานของการท่องเที่ยวเชิงนิเวศ ประกอบด้วย

1. ความยั่งยืน (Sustainability) ความยั่งยืนของทรัพยากรธรรมชาติได้รับการยอมรับจากรัฐบาลแห่งชาติและแห่งรัฐว่าเป็นกุญแจนำไปสู่หลักการจัดการกิจกรรมของมนุษย์ การท่องเที่ยวเชิงนิเวศ คือ การท่องเที่ยวแบบยั่งยืนเชิงนิเวศ ซึ่งดำเนินในสภาพธรรมชาติแรงกระตุ้นสำหรับการท่องเที่ยวเชิงนิเวศในรัฐควีนส์แลนด์ ประเทศออสเตรเลีย ก็เพื่อพัฒนาประสิทธิภาพทางการท่องเที่ยวของรัฐ รวมทั้งปริมาณผลผลิตโดยไม่เกิดผลร้ายต่อสภาพแวดล้อม ซึ่งช่วยเกื้อกูลและหล่อเลี้ยงการท่องเที่ยวไว้ นอกจากนี้ยังต้องสร้างความเชื่อมั่นว่า รูปแบบ สถานที่ และระดับของการท่องเที่ยวเชิงนิเวศ ที่ใช้จะไม่ก่อให้เกิดความเสียหายต่อพื้นที่ธรรมชาติของควีนส์แลนด์

2. องค์ประกอบสำคัญทางธรรมชาติ (Significant Natural Component) และ วัฒนธรรมที่เกี่ยวข้อง การท่องเที่ยวเชิงนิเวศบังเกิดขึ้นและอยู่กับสิ่งแวดล้อมธรรมชาติ นอกจากนี้ยังอาจรวมถึงองค์ประกอบทางวัฒนธรรมที่เกิดขึ้นในสิ่งแวดล้อมธรรมชาติ การอนุรักษ์ทรัพยากรธรรมชาติ นับเป็นปัจจัยหลักในการวางแผนพัฒนาและจัดการการท่องเที่ยวเชิงนิเวศ

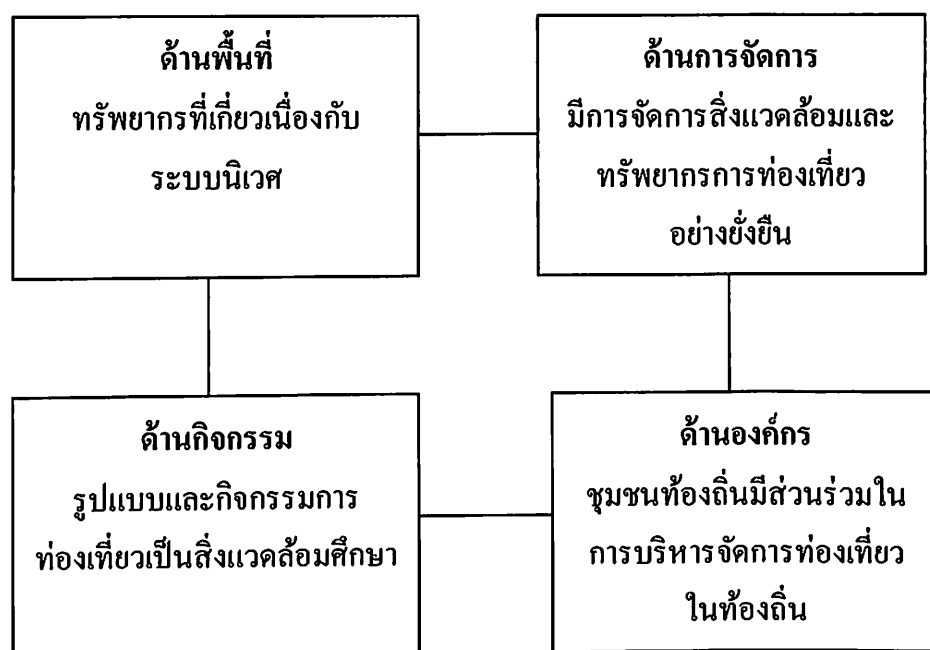
3. การศึกษาและการสื่อความหมาย (Education and Interpretation) การศึกษาและการสื่อความหมายด้านสภาวะแวดล้อม นับเป็นอุปกรณ์สำคัญในการเสริมสร้างประสบการณ์ การท่องเที่ยว (การท่องเที่ยวเชิงนิเวศ) อันนำภริมย์และแฝงด้วยความหมาย การท่องเที่ยวเชิงนิเวศ ดึงดูดใจบรรดาผู้ปรารถนาจะร่วมดูแลสิ่งแวดล้อม เพื่อที่จะพัฒนาความรู้ ความสำนึก และความชื่นชมต่อสภาพแวดล้อมเท่านั้น ขยายวงกว้างออกไป การท่องเที่ยวเชิงนิเวศก็นำไปสู่การปฏิบัติการเชิงบวกเพื่อสิ่งแวดล้อม โดยเพิ่มพูนจิตสำนึกของการอนุรักษ์ ความรู้ที่ได้จากการท่องเที่ยวเชิงนิเวศ สามารถโน้มน้าวพฤติกรรมของนักท่องเที่ยว ชุมชนและอุตสาหกรรม นอกจากนี้ยังช่วยยึดกิจกรรมนักท่องเที่ยวในแหล่งธรรมชาติให้คงอยู่ต่อไปอีกนาน ๆ การศึกษายังสามารถใช้ประโยชน์เป็นเครื่องมือสำหรับการจัดการแหล่งธรรมชาติ การสื่อความหมาย (Interpretation) ช่วยให้นักท่องเที่ยวมองเห็นภาพรวมของสภาวะอื่นๆ ด้วยเช่น การจัดการทรัพยากร

4. ชุมชนท้องถิ่น (Local Community) การมีส่วนร่วมของชุมชนท้องถิ่น ไม่เพียงก่อประโยชน์แก่ชุมชนและสภาพแวดล้อม แต่ยังปรับปรุงคุณภาพด้านประสบการณ์นักท่องเที่ยว ชุมชนท้องถิ่นสามารถมีส่วนร่วมปฏิบัติการท่องเที่ยวเชิงนิเวศ รวมทั้งการจัดเตรียมข้อมูลความรู้การบริการ เครื่องอำนวยความสะดวก และผลผลิต การท่องเที่ยวเชิงนิเวศสามารถสร้างรายได้สำหรับการอนุรักษ์ และการจัดการทรัพยากรนอกเหนือไปจากผลประโยชน์ทางด้านสังคมวัฒนธรรม

5. ความพึงพอใจของผู้ใช้หรือผู้มาเยือน (User and Visitor Satisfaction) ความพึงพอใจของผู้มาเยือนได้สัมผัสการท่องเที่ยวเชิงนิเวศ นับเป็นสิ่งสำคัญสำหรับการดำเนิน

อุตสาหกรรมท่องเที่ยวแบบนี้ในระยะยาว ข้อมูลการท่องเที่ยวเชิงนิเวศตามความเหมาะสมที่ปรากฏอยู่ ประสบการณ์ด้านการท่องเที่ยวเชิงนิเวศของนักท่องเที่ยวควรเท่าเทียมหรือเกินกว่าความคาดหวังจริง ๆ ของพวกเขา การบริการและสร้างความพึงพอใจให้แก่ลูกค้า ควรเป็นรองการอนุรักษ์และปกป้องสิ่งที่พวกเขามาเยือน

กรมส่งเสริมคุณภาพสิ่งแวดล้อม (2544 : 16) ได้กำหนดขอบเขตของการท่องเที่ยวเชิงนิเวศว่าครอบคลุมลักษณะพื้นฐานขององค์ประกอบหลัก 4 ด้าน ดังภาพประกอบ 2.2



ภาพประกอบที่ 2.2 องค์ประกอบหลักของการท่องเที่ยวเชิงนิเวศ

องค์ประกอบทั้ง 4 ด้าน มีรายละเอียดโดยสรุปดังนี้ (กรมส่งเสริมคุณภาพสิ่งแวดล้อม, 2544 : 11-22)

1. องค์ประกอบด้านพื้นที่ เป็นการท่องเที่ยวในแหล่งท่องเที่ยวที่เกี่ยวข้องกับธรรมชาติอันมีเอกลักษณ์เฉพาะถิ่นเป็นหลัก รวมถึงแหล่งวัฒนธรรมและประวัติศาสตร์ที่เกี่ยวข้องกับระบบนิเวศในพื้นที่แหล่งนั้น ๆ

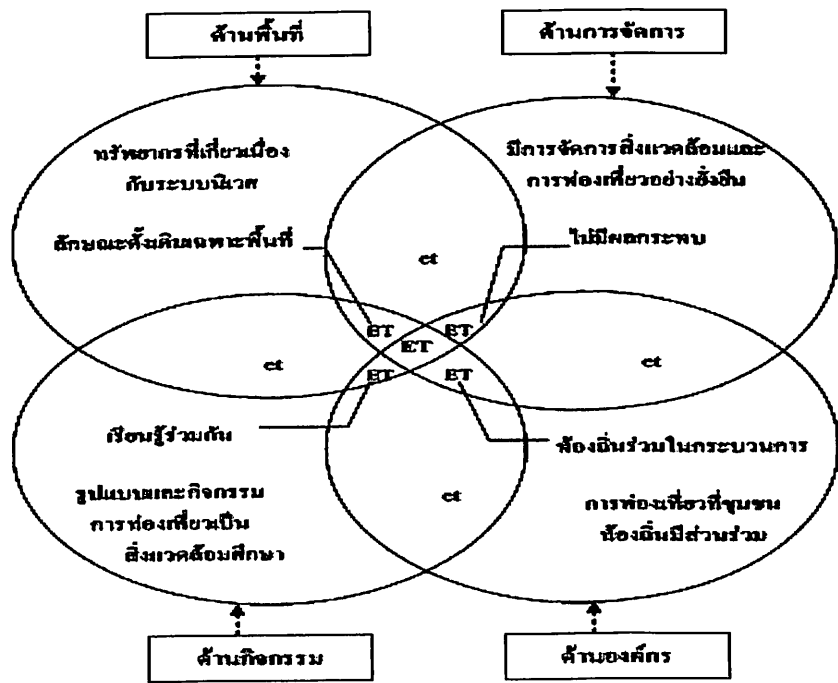
2. องค์ประกอบด้านการจัดการ เป็นการท่องเที่ยวที่มีความรับผิดชอบ ไม่ส่งผลกระทบต่อสภาพแวดล้อมและสังคม มีการจัดการที่ยั่งยืนครอบคลุมถึงการอนุรักษ์ทรัพยากร

การจัดการสิ่งแวดล้อม การป้องกันและกำจัดมลพิษ และการควบคุมการพัฒนาการท่องเที่ยวอย่างมีขอบเขต

3. องค์ประกอบด้านกิจกรรม เป็นการท่องเที่ยวที่เอื้อต่อกระบวนการเรียนรู้โดยมีการให้การศึกษาเกี่ยวกับสภาพแวดล้อมและระบบนิเวศของแหล่งท่องเที่ยวอันเป็นการเพิ่มพูนความรู้ ประสบการณ์ ความประทับใจ เพื่อสร้างความตระหนักและปลูกจิตสำนึกที่ถูกต้องในการอนุรักษ์ ทั้งต่อนักท่องเที่ยว ประชาชนในท้องถิ่น และผู้ประกอบการที่เกี่ยวข้อง

4. องค์ประกอบด้านองค์กร เป็นการท่องเที่ยวที่คำนึงถึงการมีส่วนร่วมของชุมชนและประชาชนในท้องถิ่นเข้ามามีส่วนร่วมตลอดทั้งกระบวนการในการบริหารจัดการ เพื่อก่อให้เกิดผลประโยชน์โดยรวมต่อท้องถิ่น รวมถึงถึงการกระจายรายได้ การยกระดับคุณภาพชีวิต และการนำผลตอบแทนที่ได้กลับมาบำรุงรักษาและพัฒนาแหล่งท่องเที่ยวของตน

โดยสรุปข้อกำหนดที่ชัดเจนของการท่องเที่ยวเชิงนิเวศนี้ ขึ้นอยู่กับความสมบูรณ์ขององค์ประกอบหลักทั้ง 4 ด้าน หากการท่องเที่ยวใดมีองค์ประกอบครบถ้วนสมบูรณ์ดังกล่าว จัดเป็นการท่องเที่ยวเชิงนิเวศที่สมบูรณ์ หากขาดหรือปราศจากข้อใดข้อหนึ่งไปความสมบูรณ์จะลดน้อยลง จนอาจต้องจัดการส่งเสริม ดังภาพประกอบที่ 2.3 (กองอนุรักษ์ การท่องเที่ยวแห่งประเทศไทย, 2545 : 36)



ET : Ecotourism ที่มีองค์ประกอบ 4 ด้าน
 ET : Ecotourism ที่มีองค์ประกอบ 3 ด้าน
 ct : Ecotourism ที่มีองค์ประกอบ 2 ด้าน

ภาพประกอบที่ 3.3 หลักการพื้นฐานที่สำคัญของการท่องเที่ยวเชิงนิเวศ (อ้างในพงศกรชาวเชียงตุง, 2550)

3. แนวความคิดการมีส่วนร่วมของประชาชน

นรินทร์ แก้วมีศรี (2551) กล่าวถึงการมีส่วนร่วมว่า เป็นหัวใจสำคัญของการพัฒนาจะเห็นได้ว่ากิจกรรมการพัฒนาใดๆ ก็ตาม หากประชาชนมีความรู้สึกว่าคุณไม่ได้เป็นเจ้าของและไม่ได้ลงมือดำเนินกิจกรรมด้วยตนเองแล้ว กิจกรรมนั้นก็ไม่สามารถประสบความสำเร็จ แต่หากว่าประชาชนมีความรู้ และความเข้าใจอย่างถ่องแท้ในกระบวนการพัฒนา ก็จะสามารถมองเห็นผลประโยชน์ที่จะเกิดขึ้นต่อตัวเอง ครอบครัว และชุมชนได้เป็นอย่างดี นอกจากนี้การได้รับข้อมูลข่าวสารที่เพียงพอจะทำให้ประชาชนในท้องถิ่นตระหนักถึงปัญหาของตนเอง และหาทางแก้ไขเพื่อปรับปรุงเปลี่ยนแปลง จนเกิดการตัดสินใจเข้ามามีส่วนร่วมในการดำเนินกิจกรรมอย่างแท้จริง ลักษณะของการมีส่วนร่วมของประชาชนมี 2 ลักษณะ คือ

1. การมีส่วนร่วมอย่างแท้จริง ประชาชนสามารถเข้ามามีส่วนร่วมในโครงการทุกขั้นตอน ตั้งแต่ร่วมทำการศึกษาค้นคว้าปัญหา การร่วมคิดและหาวิธีแก้ไขปัญหาร่วมวางนโยบาย ร่วมวางแผนงาน หรือโครงการ ร่วมตัดสินใจ ร่วมคิดหาวิธีการใช้ทรัพยากรที่มีอยู่อย่างจำกัดให้เป็นประโยชน์ต่อชุมชน ร่วมปฏิบัติตามนโยบาย หรือแผนงานให้บรรลุตามผลที่กำหนดไว้ และร่วมควบคุม ติดตาม และประเมินผลให้เป็นไปตามขั้นตอนที่วางไว้

2. การมีส่วนร่วมไม่แท้จริง ประชาชนมีส่วนร่วมเพียงบางส่วนเท่านั้นโดยเฉพาะการเข้าร่วมเพื่อปฏิบัติตามโครงการที่ได้มีการกำหนดไว้แล้ว

นอกจากนี้ นรินทร์ แก้วมีศรี ยังได้ทำการอธิบายถึงหลักการมีส่วนร่วมของประชาชนว่ามีขั้นตอนในการปฏิบัติ คือ

1. การมีส่วนร่วมในการค้นหาปัญหาและสาเหตุของปัญหา และร่วมในการตัดสินใจจัดว่าเป็นขั้นตอนที่สำคัญ เพราะถ้าหากว่าบุคคลในชุมชนยังไม่สามารถเข้าใจปัญหาและสาเหตุของปัญหาด้วยตัวเองแล้ว การจัดกิจกรรมเพื่อการเรียนรู้ต่าง ๆ ก็อาจไม่เอื้ออำนวยประโยชน์ต่อบุคคลในชุมชนนั้นได้ โดยสิ่งที่คุณให้ควารู้จะต้องยอมรับก็คือ บุคคลในชุมชนเป็นผู้อยู่กับปัญหา เพราะฉะนั้นจึงเป็นผู้ที่รู้จักปัญหาของตนเองดีที่สุด แต่อาจจะมองปัญหานั้นได้ไม่ชัดเจนหรือเข้าไม่ถึงแก่นแท้ของปัญหา ต่อเมื่อมีบุคคลมาช่วยชี้แจงจึงสามารถมองเห็นสาเหตุของปัญหาได้เด่นชัดขึ้น ดังนั้น บุคคลในชุมชนจึงต้องเข้ามามีส่วนร่วมเพื่อเรียนรู้ปัญหา และวิเคราะห์ปัญหาด้วยตนเอง รวมทั้งการตัดสินใจในการดำเนินกิจกรรม เพื่อจะนำไปสู่การหาแนวทางแก้ไขปัญหานั้นๆ ต่อไป

2. การมีส่วนร่วมในการวางแผนและดำเนินกิจกรรม เมื่อบุคคลในชุมชนได้เรียนรู้ปัญหาของตนเองแล้ว ขั้นตอนต่อไปจะต้องให้บุคคลได้เรียนรู้ในเรื่องของการวางแผนและดำเนินกิจกรรม การแสวงหาแหล่งทรัพยากร หรือการขอความช่วยเหลือเพื่อที่จะมาสนับสนุนกิจกรรมให้เป็นไปตามเป้าหมายที่ได้กำหนดไว้ นอกจากนี้ยังต้องมีส่วนร่วมในการกำหนดทางเลือกในการแก้ปัญหาาร่วมกัน ผู้ที่ให้ความรู้ซึ่งอยู่ในฐานะที่มีประสบการณ์มากกว่าจะต้องเป็นผู้คอยให้คำแนะนำจนกระทั่งบุคคลเหล่านั้นสามารถตัดสินใจได้ว่า จะเลือกใช้วิธีใดในการแก้ไขปัญหาที่ตนเองและชุมชนกำลังเผชิญอยู่

3. การมีส่วนร่วมในการลงทุนและปฏิบัติงาน จะสร้างความรู้สึกร่วมเป็นเจ้าของให้เกิดขึ้นกับบุคคลและชุมชนได้เป็นอย่างดี การปฏิบัติงานด้วยตนเองจะทำให้บุคคลและชุมชนได้เรียนรู้การดำเนินกิจกรรมอย่างใกล้ชิด และเมื่อเห็นถึงประโยชน์ก็จะสามารถดำเนินกิจกรรมนั้นด้วยตนเอง พร้อมทั้งร่วมรับผลประโยชน์ที่เกิดขึ้นจากการดำเนินกิจการนั้น ๆ ด้วย

4. การมีส่วนร่วมและการติดตามประเมินผล การประเมินผลด้วยตนเองจะทำให้บุคคลและชุมชนมีความตระหนักว่า กิจกรรมที่ตนได้เข้ามามีส่วนร่วมในการดำเนินการทั้งหมดนั้นดีหรือไม่เพียงไรและควรจะทำอะไรต่อไปอย่างไร ทำให้บุคคลในชุมชนได้เรียนรู้และทราบถึงประโยชน์ของการดำเนินกิจกรรมร่วมกัน และจะส่งผลถึงการดำเนินกิจกรรมอย่างเดียวกันในอนาคตต่อไป ให้ประสบผลสำเร็จ และเป็นไปตามเป้าหมายที่ได้วางไว้มากขึ้น

4. แนวคิดเกี่ยวกับขีดความสามารถในการรองรับของพื้นที่

UNEP. (อ้างใน สถาบันวิจัยวิทยาศาสตร์และเทคโนโลยีแห่งประเทศไทย , 2552) ได้กล่าวไว้ว่า การพัฒนาการท่องเที่ยวในพื้นที่ใดพื้นที่หนึ่ง จำเป็นต้องให้ความสำคัญกับขีดความสามารถในการรองรับของพื้นที่ที่เหมาะสมกับแหล่งท่องเที่ยว ซึ่งแบ่งได้เป็น 4 ลักษณะ คือ

1. ขีดความสามารถในการรองรับของพื้นที่ทางกายภาพ (Physical Carrying Capacity) หมายถึงระดับนักท่องเที่ยวสูงสุดที่ไม่ทำลายสภาพแวดล้อมทางกายภาพตามธรรมชาติและที่มนุษย์สร้างขึ้น รวมถึงระดับความอึดตัวของสิ่งอำนวยความสะดวกและบริการนักท่องเที่ยวในพื้นที่

2. ขีดความสามารถในการรองรับของพื้นที่ทางสิ่งแวดล้อม (Environmental Carrying Capacity) หมายถึง ระดับนักท่องเที่ยวสูงสุดที่จะไม่ทำให้ระบบสิ่งแวดล้อมและระบบนิเวศด้อยค่า ซึ่งได้แก่ ระบบนิเวศ คุณภาพน้ำ อากาศ รวมถึงการทิ้งและกำจัดขยะมูลฝอย

3. ชีตความสามารถในการรองรับของพื้นที่ทางสังคม (Social Carrying Capacity) หมายถึง ระดับปริมาณนักท่องเที่ยวสูงสุด ที่จะไม่ทำให้ความสนุกสนานและประทับใจของนักท่องเที่ยวจางหายไปเมื่อมีการขยายตัวของนักท่องเที่ยว ทั้งนี้รวมถึงระดับสูงสุดที่จะไม่ทำให้เกิดผลกระทบทางลบต่อประชาชนท้องถิ่นจนเกิดความไม่พอใจของประชาชน

4. ชีตความสามารถในการรองรับของพื้นที่ทางเศรษฐกิจ (Economic Carrying Capacity) หมายถึง ระดับการพัฒนาที่ระบบเศรษฐกิจดำเนินต่อไปได้อย่างเหมาะสม โดยไม่เกิดปัญหาความขัดแย้งของสมาชิกในสังคม ไม่กระทบต่อการลงทุนและการดำรงชีพของประชากร

ขณะที่ สันติ ชูดิษฐา (2550) กล่าวว่า การพัฒนาแหล่งท่องเที่ยวสำหรับพื้นที่ใดพื้นที่หนึ่ง ปัจจัยที่จำเป็นจะต้องคำนึงถึงเพื่อให้พื้นที่นั้นสามารถพัฒนาขึ้นมาเป็นแหล่งท่องเที่ยวที่ดี มีอยู่ 3 ประการ คือ

1. สารูป (Image) ของพื้นที่ หมายถึง หัวใจหรือตัวแทนของพื้นที่ที่เป็นแหล่งท่องเที่ยว ในความคิดหรือความรู้สึกของนักท่องเที่ยว สารูปของแหล่งท่องเที่ยวเป็นเสน่ห์ดึงดูดใจให้นักท่องเที่ยวนึกถึงและพอใจที่จะได้เดินทางมาสัมผัส มาชื่นชม ดังนั้นการพัฒนาพื้นที่หากไม่คำนึงถึงสารูปของพื้นที่ อาจทำให้แหล่งท่องเที่ยวนั้นสูญเสียสารูปเดิมไป ย่อมจะมีผลกระทบต่อความรู้สึกของนักท่องเที่ยวในแง่ลบ หากนักท่องเที่ยวเดินทางมาถึงและไม่พบกับสิ่งที่คาดหวังไว้ ย่อมมีผลให้นักท่องเที่ยวตัดสินใจที่จะไม่มายังแหล่งท่องเที่ยวแห่งนั้นอีก การพัฒนาแหล่งท่องเที่ยวก็เลยไม่ประสบความสำเร็จ

2. ชีตจำกัดขั้นต่ำ (Thresholds) หมายถึง จำนวนนักท่องเที่ยวขั้นต่ำสุดที่จะมาอุดหนุนหรือใช้บริการต่าง ๆ ในพื้นที่ การพัฒนาพื้นที่ไม่ว่าจะเป็นการสร้างโรงแรม การปรับปรุงถนน หรือการสร้างร้านอาหาร จำเป็นต้องใช้เงินทุนและจะต้องมีผลตอบแทนจากการลงทุนโดยการเก็บค่าบริการทางการท่องเที่ยว ชีตจำกัดขั้นต่ำคือตัวบ่งชี้ให้เห็นถึงความเป็นไปได้ทางเศรษฐกิจของกิจกรรมและ/หรือบริการทางการท่องเที่ยวที่จะลงทุนพัฒนาขึ้น ว่าควรจะมีจำนวนหรือระดับเท่าใดถึงจะคุ้มค่ากับกำลังเงินที่ลงไป ดังนั้นการพัฒนาแหล่งท่องเที่ยวจึงจำเป็นต้องคำนึงถึงชีตจำกัดขั้นต่ำ เพื่อไม่ให้เกิดการใช้เงินทุนและงบประมาณเกิดความสูญเสียโดยเปล่าประโยชน์

3. ความสามารถในการรองรับของพื้นที่ (Carrying Capacity) เป็นอีกปัจจัยหนึ่งที่ต้องคำนึงถึง แต่ในอดีตที่ผ่านมายังมิได้รับความสนใจหรือให้ความสำคัญเท่าที่ควรจะเป็นชีตความสามารถในการรองรับของพื้นที่ คือการที่มนุษย์สามารถใช้ประโยชน์จากที่ใดๆ ก็ตาม ในระดับที่มีความเหมาะสมต่อสภาพและความสมดุลของพื้นที่ ซึ่งในแต่ละพื้นที่จะมีความ

แตกต่างกันไปตามประเภทของแหล่งท่องเที่ยว กิจกรรม เวลา และสถานที่ อีกทั้งยังมีความแตกต่างกันตามเกณฑ์และปัจจัยที่นำมาพิจารณา เช่น ขนาดของพื้นที่ การปล่อยของเสีย การรักษาทรัพยากรในพื้นที่ ตลอดจนขีดความพอใจของนักท่องเที่ยวและของเจ้าของพื้นที่ เป็นต้น รวมถึงความสามารถและโอกาสในการบริหารจัดการ การควบคุมและป้องกันผลกระทบที่เกิดขึ้นจากการเพิ่มขึ้นของจำนวนนักท่องเที่ยวในพื้นที่นั้น ๆ

พิสิฐ เจริญวงศ์ (อ้างในสุดาพร วรพล , 2548) ซึ่งเป็นผู้เชี่ยวชาญอาวุโสประจำศูนย์ภูมิภาคว่าด้วยโบราณคดีและวิจิตรศิลป์ (SPAFA) ได้ร่วมอภิปรายเรื่อง "การท่องเที่ยวเชิงอนุรักษ์ : วิธีสู่การท่องเที่ยวอย่างยั่งยืน" ได้กล่าวถึงเรื่องขีดความสามารถในการรองรับของพื้นที่ว่า ควรทำให้การท่องเที่ยวเป็นศาสตร์อย่างหนึ่ง ต้องช่วยกันคิดว่าจะจัดการอย่างไรให้การท่องเที่ยวมีประโยชน์มากกว่าโทษ โดยต้องคำนึงถึง 3M ได้แก่

- Minimum คือ การกำหนดจำนวนนักท่องเที่ยวน้อยที่สุดควรมีจำนวนเท่าใด ซึ่งการกำหนดเช่นนี้จะเหมาะกับการท่องเที่ยวบางประเภทที่รับนักท่องเที่ยวมากไม่ได้

- Mild-tourism เป็นการกำหนดจำนวนนักท่องเที่ยวโดยเฉลี่ยซึ่งอยู่ในระดับกลาง ๆ ของขีดความสามารถในการรองรับของพื้นที่แหล่งท่องเที่ยว

- Mass- tourism ขีดความสามารถในการรองรับของแหล่งท่องเที่ยวแต่ละแห่งไม่มีเท่ากัน จึงต้องควรมีการกำหนดจำนวนนักท่องเที่ยวสูงสุดที่จะมาเที่ยวชมในพื้นที่ ทั้งนี้ต้องขึ้นอยู่กับการจัดการที่ดีของหน่วยงานที่เกี่ยวข้องด้วย

จากแนวความคิดข้างต้นสามารถสรุปได้ว่า ขีดความสามารถในการรองรับการพัฒนาการท่องเที่ยว สามารถวัดได้ด้วยปริมาณนักท่องเที่ยวสูงสุดที่สามารถอยู่ได้ในทุกเวลาในพื้นที่แหล่งท่องเที่ยวหนึ่ง ๆ ในปริมาณที่จะทำให้สภาพแวดล้อมถูกทำลายน้อยที่สุด ยังคงรักษาสภาพการเป็นแหล่งท่องเที่ยวที่ดีไว้มากที่สุด โดยนักท่องเที่ยวมีความพอใจและได้รับสิ่งอำนวยความสะดวกอย่างเหมาะสม ทั้งนี้การพัฒนาจะต้องไม่กระทบต่อความจำเป็นขั้นพื้นฐานและความรู้สึกนึกคิดของประชาชนในท้องถิ่น

5. ความสอดคล้องตามนโยบายแผนพัฒนาจังหวัดสระแก้วเรื่องการส่งเสริมการท่องเที่ยว

ยุทธศาสตร์การพัฒนาจังหวัดสระแก้วในปัจจุบัน

จากการประเมินสภาพแวดล้อมปัจจัยภายในและภายนอก (SWOT Analysis) รวมทั้งความได้เปรียบในเรื่องของทำเลที่ตั้งและศักยภาพของพื้นที่ จังหวัดสระแก้วจึงได้ดำเนินการ

ทบพวนยุทธศาสตร์การพัฒนารัฐบาลจังหวัด เพื่อรองรับการพัฒนาของจังหวัด และเพื่อเตรียมความพร้อมในการที่จะก้าวไปสู่ความเป็นเมืองแห่งอนาคต จึงได้ดำเนินการปรับเปลี่ยนวิสัยทัศน์ของจังหวัดเพื่อรองรับการพัฒนาในระยะต่อไปภายใต้ความเห็นชอบจากทุกภาคส่วน เป็น "ศูนย์กลางโลจิสติกส์ และแหล่งท่องเที่ยวเชิงนิเวศของอินโดจีน ถิ่นพืชพลังงาน อาหารปลอดภัย" และได้กำหนดประเด็นยุทธศาสตร์ไว้ 4 ประเด็นยุทธศาสตร์ ดังนี้

ประเด็นยุทธศาสตร์ที่ 1 เพิ่มประสิทธิภาพระบบโลจิสติกส์ให้สามารถดำเนินการขนส่งและกระจายสินค้าได้อย่างสะดวก รวดเร็ว ตรงเวลาประหยัด และสนับสนุนการค้าเป็นศูนย์กลางโลจิสติกส์ของภูมิภาคอินโดจีน

ประเด็นยุทธศาสตร์ที่ 2 ปรับปรุงปัจจัยและกระบวนการผลิตสินค้าเกษตรให้มีประสิทธิภาพสูงขึ้น รองรับกาเป็นแหล่งพืชพลังงานทดแทนและอาหารปลอดภัยของจังหวัด

ประเด็นยุทธศาสตร์ที่ 3 พัฒนาแหล่งท่องเที่ยวและปรับปรุงสิ่งอำนวยความสะดวกด้านการท่องเที่ยว เพื่อเสริมสร้างสภาพแวดล้อมให้เอื้อต่อการเป็นแหล่งท่องเที่ยวเชิงนิเวศและเชื่อมโยงประวัติศาสตร์วัฒนธรรมขอม

ประเด็นยุทธศาสตร์ที่ 4 เสริมสร้างกระบวนการเรียนรู้และสภาพแวดล้อมของประชาชนให้สามารถปรับตัวประกอบอาชีพ และมีสภาพแวดล้อมและคุณภาพชีวิตที่ดี

ตามประเด็นยุทธศาสตร์ที่ 3 พัฒนาแหล่งท่องเที่ยวและปรับปรุงสิ่งอำนวยความสะดวกด้านการท่องเที่ยวเพื่อเสริมสร้างสภาพแวดล้อมให้เอื้อต่อการเป็นแหล่งท่องเที่ยวเชิงนิเวศและเชื่อมโยงประวัติศาสตร์วัฒนธรรมขอม ได้กำหนดแนวทางกลยุทธ์ ดังนี้

1. พัฒนาสิ่งอำนวยความสะดวกและบริการด้านการท่องเที่ยวให้เพียงพอและได้มาตรฐานปลอดภัย ถูกสุขลักษณะ ในราคาที่เหมาะสม ยุติธรรม ไม่เอารัดเอาเปรียบนักท่องเที่ยว
2. พัฒนากิจกรรมและรูปแบบการท่องเที่ยวให้หลากหลาย เพื่อเพิ่มทางเลือกในการท่องเที่ยวโดยเฉพาะการแพทย์แผนไทยและการเชื่อมโยงกับประวัติศาสตร์วัฒนธรรมขอม
3. ส่งเสริมเครือข่ายภาคประชาชนให้เข้ามามีส่วนร่วมด้านการท่องเที่ยวและสร้างเครือข่ายเชื่อมโยงการท่องเที่ยว ทั้งในและต่างประเทศ
4. พัฒนาศักยภาพแหล่งท่องเที่ยวด้วยการฟื้นฟูและจัดระเบียบแหล่งท่องเที่ยวเพื่อคงสภาพการเป็นแหล่งท่องเที่ยวที่สวยงามและหลากหลายโดยเฉพาะด้านวัฒนธรรม และประวัติศาสตร์

5. พัฒนาระบบฐานข้อมูลสารสนเทศด้านการท่องเที่ยว
6. ประชาสัมพันธ์เชิงรุกเพื่อส่งเสริมการท่องเที่ยว
7. ส่งเสริมพัฒนาบุคลากรด้านการท่องเที่ยว
8. ส่งเสริมผู้ประกอบการธุรกิจด้านการท่องเที่ยว

จังหวัดสระแก้วจึงได้จัดทำโครงการเพื่อเป็นการส่งเสริมและพัฒนากการท่องเที่ยว คือ โครงการ “ท่องเที่ยวสระแก้วคุ้มค่า 555” เป็นสโลแกนการท่องเที่ยวรับ ปีท่องเที่ยวสระแก้ว 2553 ตามนโยบายของนายศานิตย์ นาคสุขศรี ผู้ว่าราชการจังหวัดสระแก้ว เพื่อประชาสัมพันธ์แหล่งท่องเที่ยวของสระแก้วให้เป็นที่รู้จักของนักท่องเที่ยว โดยได้คัดเลือกสุดยอดแหล่งท่องเที่ยวทั้งหมด 15 แห่ง ภายใต้สโลแกน “สักการะสิ่งศักดิ์สิทธิ์ 5 ที่ ชมของดี 5 อย่าง เที่ยวแหล่งธรรมชาติ 5 สถาน”

ซึ่งในปีท่องเที่ยวสระแก้ว 2554 ท่านผู้ว่าราชการจังหวัดสระแก้ว ได้ปรับเปลี่ยนสโลแกนโครงการโดยสานต่อโครงการเดิม พร้อมเพิ่มของดีเมืองสระแก้วใ้มาอีก 5 สิ่ง จากของเดิม 15 สิ่ง (5+5+5) รวมเป็นของดี 20 สิ่ง พร้อมปรับชื่อโครงการใหม่เป็น “5555 เสน่ห์ล้ำค่า สระแก้ว” ได้คัดเลือกสุดยอดแหล่งท่องเที่ยวทั้งหมด 20 แห่ง ภายใต้สโลแกน “สักการะสิ่งศักดิ์สิทธิ์ 5 ที่ ชมของดี 5 อย่าง เที่ยวแหล่งธรรมชาติ 5 สถาน สถานที่ก้าวตามรอยพ่อ 5 แห่ง” ดังนี้

สิ่งศักดิ์สิทธิ์ 5 ที่

1. หลวงพ่อทอง หรือพระครูรัตนสรวิคุณ วัดสระแก้ว อำเภอเมือง : พระเกจิอาจารย์ที่ ประชาชนเคารพศรัทธา
2. หลวงพ่อขาว หรือ หลวงพ่อปูน วัดนครธรรม(วัดสระลพ) อำเภอวัฒนานคร : พระพุทธรูปโบราณศักดิ์สิทธิ์ ไม่ปรากฏหลักฐานการสร้าง
3. พระสยามเทวาริราชจำลององค์แรกของเมืองไทย อำเภออรัญประเทศ : ถูกอัญเชิญ มาประดิษฐานเป็นขวัญกำลังใจแก่ชาวอรัญประเทศเมื่อครั้งเกิด สถานการณ์การสู้รบในกัมพูชา ในวันที่ 6 เม.ย.(วันจักรี) 2529
4. ศาลหลักเมือง อำเภอเมือง : อาคารทรงปราสาท ภายในประดิษฐานเสาหลักเมือง ที่สร้างขึ้นจากต้นชัยพฤกษ์ที่มีคุณลักษณะต้องตามโบราณประเพณี สูง 3.50 เมตร
5. พระบรมราชานุสาวรีย์สมเด็จพระนเรศวรมหาราช อ.วัฒนานคร : ชาวสระแก้วพร้อมใจกันสร้างขึ้นมาด้วยสำนึกในพระมหากรุณาธิคุณ ที่พระองค์ท่านทรงยกทัพมาปราบอริราชศัตรูที่ค้ายพระท่านบ(อำเภอวัฒนานครใน ปัจจุบัน) ในช่วงปี พ.ศ. 2124-2125

ของดีประจำจังหวัด 5 สิ่ง

1. ปราสาทสติก๊กอภิม อำเภอตาพระยา : ปราสาทขอมโบราณใหญ่ที่สุดในภาคตะวันออกเฉียงใต้ สร้างขึ้นราวพุทธศตวรรษที่ 14 เป็นองค์ปราสาทหินทราย 3 หลัง มีคูน้ำล้อมรอบ
2. ตลาดโรงเกลือ อำเภออรัญประเทศ : ตลาดการค้าชายแดนไทย-กัมพูชาขนาดใหญ่ โด่งดังในระดับต้นๆของเมืองไทย โดดเด่นเรื่องสินค้ามือสองและสินค้าเลียนแบบจากต่างประเทศ
3. เขาฉกรรจ์ อำเภอเขาฉกรรจ์ : เทือกเขาหินปูนขนาดใหญ่ ภายในเขามีถ้ำอยู่ 12 ถ้ำ มีถ้ำทะลุเป็นถ้ำลอดนิยมน ภายในประดิษฐานพระพุทธรูปให้สักการบูชา บนถ้ำเป็นจุดชมวิวชั้นดี ยามเย็นมีค้างคาวจำนวนมากจากในถ้ำออกโฉบบินหากิน
4. อาหารอร่อย 5 ชนิด อำเภออรัญประเทศ : ได้แก่ อาหารเวียดนาม ลาว เขมร จีน และย้อ
5. สหกรณ์โคนมวังน้ำเย็น อำเภอวังสมบูรณ์ : แหล่งผลิตน้ำนมใหญ่เป็นอันดับ 2 ของประเทศ มีผลิตภัณฑ์ต่างเกี่ยวกับนมและกิจกรรมท่องเที่ยวภายในฟาร์ม

แหล่งธรรมชาติ 5 แห่ง

1. อุทยานแห่งชาติปางสีดา-ตาพระยา : 2 ผืนป่าสำคัญของจังหวัด ประกอบด้วยสถานที่ท่องเที่ยวมากมาย โดยเฉพาะที่ปางสีดานั้น ปัจจุบันถือเป็นแหล่งชมผีเสื้อชั้นดีแห่งหนึ่งของเมืองไทย
2. ละลุ อำเภอตาพระยา : อันซีนไทยแลนด์ เกิดจากการยุบตัวและพังทลายของดิน เกิดเป็นประติมากรรมธรรมชาติรูปร่างแปลกตาชวนพิศวง
3. อ่างเก็บน้ำพระปรง : สถานที่พักผ่อนล่องแพชมทิวทัศน์และแหล่งดูนกชั้นดี โดยเฉพาะ'นกอ้ายจ๋ว' หรือ 'นกยูง' ที่จัดว่าเป็นอันดับหนึ่งของเมืองไทย
4. ถ้ำเพชรโพธิ์ทอง อำเภอคลองหาด : ถ้ำอากาศถ่ายเท ภายในมีห้องเด่นๆและหินงอกหินย้อยสวยงามมากมาย
5. น้ำตกเขาตะกรับ อำเภอวังน้ำเย็น : น้ำตกขนาดใหญ่สูงประมาณ 50 เมตร ไหลตกลงมาจากหน้าผาสูงชันเกือบ 90 องศา

สถานที่ก้าวตามรอยพ่อ 5 แห่ง ซึ่งสระแก้วถือเป็นหนึ่งในจังหวัดที่มีโครงการพระราชดำริ และสถานที่ที่เดินตามรอยของพ่อหลวงอยู่เป็นจำนวนมากไม่น้อย

1. กาสกรสิวิทย์ อำเภอเมือง : โรงเรียนฝึกควายทำนา ที่ให้ความรู้แก่เกษตรกรในเรื่องของการใช้ควายทำการเกษตร ร่วมด้วยวิถีเกษตรแบบพึ่งตนเองตามรอยพ่อ อาทิ การทำปุ๋ยและแก๊สชีวภาพ บ้านดิน แปลงนาที่ปลูกข้าวในระยะเวลาที่แตกต่าง ซึ่งหากใครมีโอกาสเข้าไปเยี่ยมชมจะพบว่า“ควาย” มีความน่ารัก ซื่อสัตย์ กว่าคนบางประเภท บางจำพวก เยอะเลย
2. สวนของพ่อ อำเภอเมือง : แปลงสาธิตการเกษตรตามแนวพระราชดำริ เป็นสวนผลไม้แบบผสมผสานนานาชนิดอันร่มรื่น มีทั้ง มะม่วง มะขาม ขนุน ลิ้นจี่ กระท้อน มะยงชิด มะปราง ฯลฯ
3. ศูนย์วิจัยและพัฒนาประมงน้ำจืดสระแก้ว อำเภอวัฒนานคร : แหล่งเรียนรู้การเพาะเลี้ยงสัตว์น้ำจืดภายในเนื้อที่กว่า 150 ไร่ ภายในมีอาคารนิทรรศการการจัดแสดงพันธุ์ปลาหายาก 84 ชนิดของสระแก้ว และปลาไทยเผือกชนิดต่างๆ อาทิ ปลา ยี่สก ปลาชะโอนหิน เป็นต้น
4. สถานีเพาะเลี้ยงสัตว์ป่าของกล้าบง อำเภอวัฒนานคร : สถานที่เพาะเลี้ยงสัตว์ป่าใกล้สูญพันธุ์ เพื่อปล่อยคืนสู่ป่า และเลี้ยงเพื่อเศรษฐกิจ ตามพระราชเสาวนีย์ของสมเด็จพระนางเจ้าฯ พระบรมราชินีนาถ บนเนื้อที่กว่า 430 ไร่ ภายในมีทั้ง พื้นที่ป่าธรรมชาติ แปลงเพาะปลูกอาหารสัตว์ สวนเพาะพันธุ์นกแก๊ก เปิดก่า นกกรงหัวจุก และมีส่วนอยู่อาศัยของสัตว์ อาทิ หมูป่า เก้ง กวาง เนื้อทราย ลิง นกเงือก นกยูง ไก่ฟ้า ให้เที่ยวชมในบรรยากาศอันร่มรื่น
5. โปธิวิษาลัยสระแก้ว อำเภอวัฒนานคร : สถาบันอุดมศึกษาแนวใหม่ ที่นำแนวคิดเรื่องปรัชญาเศรษฐกิจพอเพียง และปรัชญาอื่นๆ โดยเน้นไปที่การเรียนการสอนที่เข้าถึงในธรรมชาติและสิ่งมีชีวิตอย่างแท้จริง ทั้งเพื่อผลิตคนให้ออกไปช่วยแก้ปัญหาสังคมอีกทางหนึ่ง (แผนพัฒนาจังหวัดสระแก้วและประชาสัมพันธ์การท่องเที่ยว , 2554)

6. งานวิจัยที่เกี่ยวข้อง

ผู้วิจัยพบว่า งานวิจัยที่เกี่ยวข้องโดยตรงกับการศึกษาปัญหาของการปรับปรุงสิ่งก่อสร้างและปรับภูมิทัศน์อ่างเก็บน้ำเขาสามสืบเพื่อเป็นแหล่งท่องเที่ยวของตำบลเขาสามสืบ อำเภอเขาฉกรรจ์ จังหวัดสระแก้ว นั้นมีน้อยมาก ซึ่งผู้วิจัยได้ศึกษาผลงานวิจัยที่น่าสนใจและมีส่วนเกี่ยวข้องทางอ้อมกับการศึกษาในครั้งนี้ มีดังนี้

อชฎางค์ โปราณานนท์ (2541) ได้เสนอแผนพัฒนาการท่องเที่ยวภาคเหนือตอนบนแก่การท่องเที่ยวแห่งประเทศไทย สรุปสาระสำคัญได้ดังนี้ ในการพัฒนาของการท่องเที่ยวต้องดำเนินการให้มีความสอดคล้องกับการขยายตัวและการพัฒนาของเศรษฐกิจโดยรวมของประเทศ เพื่อให้เกิดการพัฒนาที่ดำเนินการไปในทิศทางเดียวกันและก่อให้เกิดประโยชน์สู่ประเทศมากที่สุด ซึ่งในงานวิจัยนี้ได้รวบรวมข้อมูลที่เกี่ยวข้องกับการพัฒนาการท่องเที่ยว สถานการณ์และแนวโน้มการท่องเที่ยวโลก ประเทศไทย และภาคเหนือตอนบน การศึกษาทางด้านอุปทานการท่องเที่ยวที่สำคัญต่อการพัฒนาการท่องเที่ยว อันได้แก่ ทรัพยากรทางการท่องเที่ยว ศักยภาพของแหล่งท่องเที่ยว และความสามารถที่จะรองรับนักท่องเที่ยว ผลกระทบที่เกิดจากการท่องเที่ยวในด้านต่าง ๆ คือ ด้านเศรษฐกิจ สังคม ประเพณีวัฒนธรรม สิ่งแวดล้อม และการศึกษาถึงนโยบายของหน่วยงานภาครัฐบาลที่เกี่ยวข้องในการควบคุมดูแล ซึ่งเป็นแผนการพัฒนาโดยภาพรวมของทั้งภูมิภาค ซึ่งจะเป็ประโยชน์ในการพัฒนาการท่องเที่ยวเฉพาะที่ต่อไป

งานวิจัยนี้ระบุว่า ในเขตภาคเหนือตอนบนโดยเฉพาะจังหวัดเชียงใหม่ เป็นจังหวัดที่มีศักยภาพทางการท่องเที่ยวสูง มีรายได้ที่เกิดจากการท่องเที่ยวสูงที่สุดในจังหวัดภาคเหนือตอนบน แหล่งท่องเที่ยวในจังหวัดเชียงใหม่มีศักยภาพสูง เป็นที่รู้จักกันดีจึงทำให้เกิดความเสื่อมโทรมทางด้านสิ่งแวดล้อมในแหล่งท่องเที่ยว นั้น การศึกษาในครั้งนี้ได้ทำการศึกษาพัฒนาแหล่งท่องเที่ยวใหม่ในจังหวัดเชียงใหม่ และฟื้นฟูแหล่งท่องเที่ยวเสื่อมโทรม เพื่อเพิ่มศักยภาพในการดึงดูดนักท่องเที่ยวให้เข้ามาเที่ยวยังจังหวัดเชียงใหม่

ทับทิม สุวรรณประภา (2541) ได้ทำการศึกษาเรื่อง “ความคาดหวังและความต้องการมีส่วนร่วมของประชาชนในการฟื้นฟูแหล่งท่องเที่ยวถ้ำเชียงดาว” พบว่า ประชาชนบางส่วนไม่ได้ให้ความสนใจต่อสภาพของถ้ำเชียงดาวมากนักเพราะเป็นสิ่งที่มียุติภูมิ จึงมีความคิดเห็นว่ ปัญหาของถ้ำยังไม่รุนแรง แต่ในความคิดเห็นของการพัฒนาและฟื้นฟูถ้ำเชียงดาวให้อยู่ในสภาพพึ่งปรารถนาอยู่ในระดับต่ำ อาจเป็นเพราะประชาชนส่วนหนึ่งประกอบอาชีพที่เกี่ยวข้องกับการท่องเที่ยวคือเป็นคนนำตะเกียงภายในถ้ำ ซึ่งมองว่าหากมีการพัฒนาถ้ำเชียงดาว อาจมีการติดตั้งไฟฟ้าตลอดทางภายในถ้ำ อาจส่งผลกระทบต่อสิ่งที่ทำซึ่งหมายถึงอาจทำให้ไม่มีงานทำก็เป็นได้ แต่ในเรื่องของความต้อการการมีส่วนร่วมในการฟื้นฟูแหล่งท่องเที่ยวถ้ำเชียงดาวอยู่ในระดับสูง เพราะประชาชนเห็นว่าถ้าไม่มีการพัฒนาอาจเกิดผลกระทบกับถ้ำ และก่อให้เกิดผลกระทบกับรายได้หรือสภาพทางเศรษฐกิจที่ตกต่ำ ถ้าไม่มีนักท่องเที่ยวเข้ามาท่องเที่ยว นอกจากนั้นยังได้กล่าวถึงการเป็นสมาชิกขององค์กรทางสังคมว่ามีส่วนทำให้ประชาชนมีส่วนร่วมในการพัฒนาแหล่งท่องเที่ยวของถ้ำเชียงดาวด้วย

สุรศักดิ์ ขุนณรงค์ (2540) ทำการศึกษาความคิดเห็นของนักท่องเที่ยวเกี่ยวกับการท่องเที่ยวเชิงนิเวศ : ศึกษากรณีแหล่งท่องเที่ยวประเภทถ้ำ จังหวัดราชบุรี พบว่า นักท่องเที่ยวเห็นด้วยกับการท่องเที่ยวเชิงนิเวศ และมีความพึงพอใจต่อสิ่งอำนวยความสะดวกพื้นฐานภายนอกถ้ำ การบริการข้อมูลและการจัดการดูแลนักท่องเที่ยวในระดับปานกลาง ด้านปัญหาอุปสรรคคือนักท่องเที่ยวมีพฤติกรรมไม่เหมาะสม เช่น มีการขีดขีด ทำลายผนังถ้ำ หัก ทำลายหินงอก หินย้อย และทิ้งขยะภายในถ้ำ และส่วนใหญ่ยังขาดความรู้ความเข้าใจเกี่ยวกับข้อพึงปฏิบัติขณะเที่ยวชมถ้ำ รวมทั้งขาดความรู้เกี่ยวกับความสำคัญของถ้ำและระบบนิเวศภายในและรอบ ๆ บริเวณถ้ำ ตลอดจนขาดการประชาสัมพันธ์ การบริการ และความไม่ทั่วถึงในการจัดเวรยามรักษาความปลอดภัย รักษากฎระเบียบในขณะที่เที่ยวชมถ้ำ

จากการทบทวนงานวิจัยที่เกี่ยวข้องดังปรากฏแล้วข้างต้น สามารถสรุปประเด็นสำคัญได้ดังนี้

1. การท่องเที่ยวเชิงนิเวศมุ่งเน้นความสำคัญด้านพื้นที่ สถานที่ภูมิทัศน์ที่สวยงาม ดึงดูดความสนใจของนักท่องเที่ยว สิ่งอำนวยความสะดวกต่าง ๆ กิจกรรมและกระบวนการเรียนรู้ การมีส่วนร่วมของชุมชนและการบริหารจัดการที่ดี
2. ในกระบวนการพัฒนาการท่องเที่ยวเน้นให้นักท่องเที่ยวมีพฤติกรรมที่เหมาะสม มีจิตสำนึกมีความตระหนักในการอนุรักษ์ทรัพยากรธรรมชาติและสิ่งแวดล้อม
3. ดำเนินการพัฒนาการท่องเที่ยวเชิงนิเวศเป็นการท่องเที่ยวอย่างยั่งยืน มุ่งเน้นให้มีการพัฒนาควบคู่กับการควบคุมพฤติกรรมของนักท่องเที่ยวให้ประสานกลมกลืนกันและไม่ให้ทรัพยากรการท่องเที่ยวทั้งทางธรรมชาติและสิ่งแวดล้อมต้องเสื่อมโทรมลง

ดังนั้น ผู้ศึกษาจึงสนใจที่จะศึกษาปัญหาของการปรับปรุงสิ่งปลูกสร้างและปรับปรุงภูมิทัศน์บริเวณอ่างเก็บน้ำเขาสามสืบเพื่อเป็นแหล่งท่องเที่ยวของตำบลเขาสามสืบ ในด้านความพร้อมของสถานที่ ด้านการบริหารจัดการทางการท่องเที่ยวและด้านการมีส่วนร่วมของชุมชนรวมทั้งแนวทางในการพัฒนาการท่องเที่ยวเชิงนิเวศเพื่อส่งผลให้เกิดการพัฒนาการท่องเที่ยวอย่างยั่งยืนต่อไป