

## บทที่ 4

### การสัมภาษณ์เชิงลึกและการวิเคราะห์ข้อมูล

ผู้ศึกษาค้นคว้าได้ดำเนินการรวบรวมข้อมูลที่ได้จากการสัมภาษณ์เชิงลึก มาประกอบกับองค์ความรู้ที่ได้จากการทบทวนวรรณกรรม ทฤษฎี และงานวิจัยที่เกี่ยวข้อง เพื่อนำมาใช้เป็นข้อมูลในการแก้ไขปัญหาของการปรับปรุงสิ่งปลูกสร้างและปรับปรุงภูมิทัศน์บริเวณอ่างเก็บน้ำเขาสามสืบเพื่อเป็นแหล่งท่องเที่ยวของตำบลเขาสามสืบ โดยนำเสนอผลการวิเคราะห์ตามลำดับดังนี้

#### 4.1 การสัมภาษณ์เชิงลึก

#### 4.2 สรุปประเด็นสำคัญที่ได้จากการสัมภาษณ์เชิงลึก

##### 4.2.1 ด้านบริบทของสภาพพื้นที่อ่างเก็บน้ำเขาสามสืบ

##### 4.2.2 ด้านปัญหาในการจัดการปรับปรุงสิ่งปลูกสร้างและภูมิทัศน์

##### 4.2.3 ด้านแนวทางการพัฒนาอ่างเก็บน้ำเขาสามสืบเพื่อเป็นแหล่งท่องเที่ยวที่เอื้อต่อการประกอบการของผู้ค้า การบริหารงานของฝ่ายบริหารการท่องเที่ยวของนักท่องเที่ยว

##### 4.2.4 ด้านกฎหมาย

#### 4.1 การสัมภาษณ์เชิงลึก

ผู้ศึกษาได้ประสานงานกับหน่วยงานที่เกี่ยวข้อง ได้แก่ องค์การบริหารส่วนตำบลเขาสามสืบ โครงการพัฒนาพื้นที่ราบเชิงเขาป่าเขาจรรยา(บ้านเขาสามสืบ)อันเนื่องมาจากพระราชดำริ กรมทรัพยากรธรรมชาติและสิ่งแวดล้อม โครงการพระราชดำริอ่างเก็บน้ำคลองสามสืบ สำนักงานชลประทาน ที่ทำการปกครองอำเภอเขาจรรยา และตัวแทนภาคประชาชนเพื่อขอสัมภาษณ์ผู้ที่มีความเกี่ยวข้อง (Key Informants) กับปัญหาของการปรับปรุงสิ่งปลูกสร้างและปรับปรุงภูมิทัศน์บริเวณอ่างเก็บน้ำเขาสามสืบเพื่อเป็นแหล่งท่องเที่ยวของตำบลเขาสามสืบ ซึ่งสะดวกที่จะให้ข้อมูลในเชิงลึกในประเด็นดังกล่าว มีผู้ให้สัมภาษณ์จำนวน 5 ท่าน (โปรดดูรายละเอียดที่ภาคผนวก ก.) การสัมภาษณ์กระทำในช่วงระยะเวลาระหว่างวันที่ 23 กันยายน 2554 ถึงวันที่ 3 ตุลาคม 2554 ดังนี้

ครั้งที่ 1 ที่โครงการพัฒนาพื้นที่ราบเชิงเขาป่าเขาจรรยา(บ้านเขาสามสืบ)อันเนื่องมาจากพระราชดำริ ในวันที่ 23 กันยายน 2554 สัมภาษณ์นายนิธิต ศิริพิพัฒน์ไพศาล ตำแหน่งหัวหน้าโครงการพัฒนาพื้นที่ราบเชิงเขาป่าเขาจรรยา(บ้านเขาสามสืบ)อันเนื่องมาจากพระราชดำริ

ครั้งที่ 2 ที่ชลประทานจังหวัดสระแก้ว ในวันที่ 26 กันยายน 2554 สัมภาษณ์ นายวรศักดิ์ สิริภาพ ตำแหน่ง ผู้อำนวยการโครงการชลประทานสระแก้ว

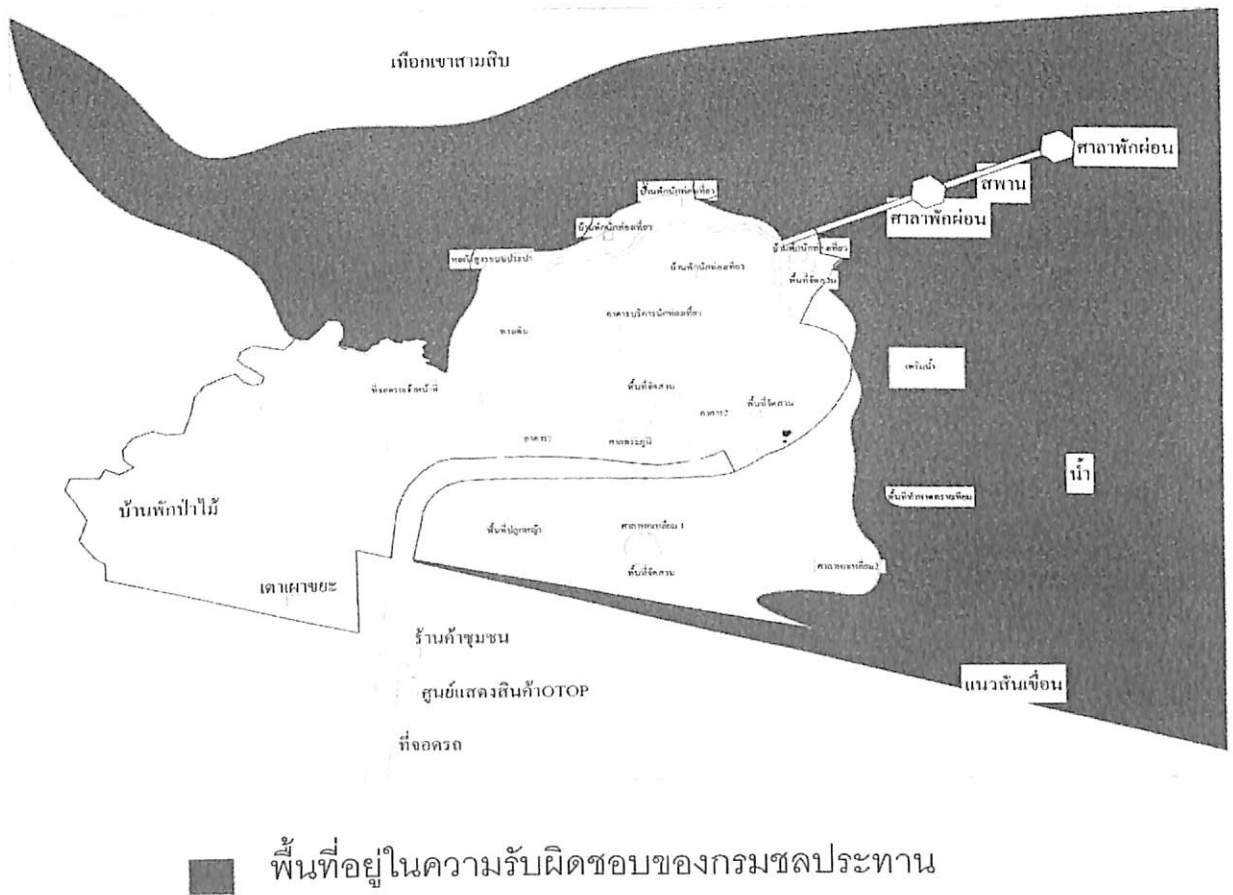
ครั้งที่ 3 ที่องค์การบริหารส่วนตำบลเขาสามลิบ ในวันที่ 28 กันยายน 2554 สัมภาษณ์นางจิราพร ลีละศาสตร์ ตำแหน่ง ปลัดองค์การบริหารส่วนตำบลเขาสามลิบ

ครั้งที่ 4 ที่ที่ว่าการอำเภอเขาฉกรรจ์ จังหวัดสระแก้ว ในวันที่ 30 กันยายน 2554 สัมภาษณ์นายธรรมศักดิ์ รัตนัญญา ตำแหน่ง นายอำเภอเขาฉกรรจ์

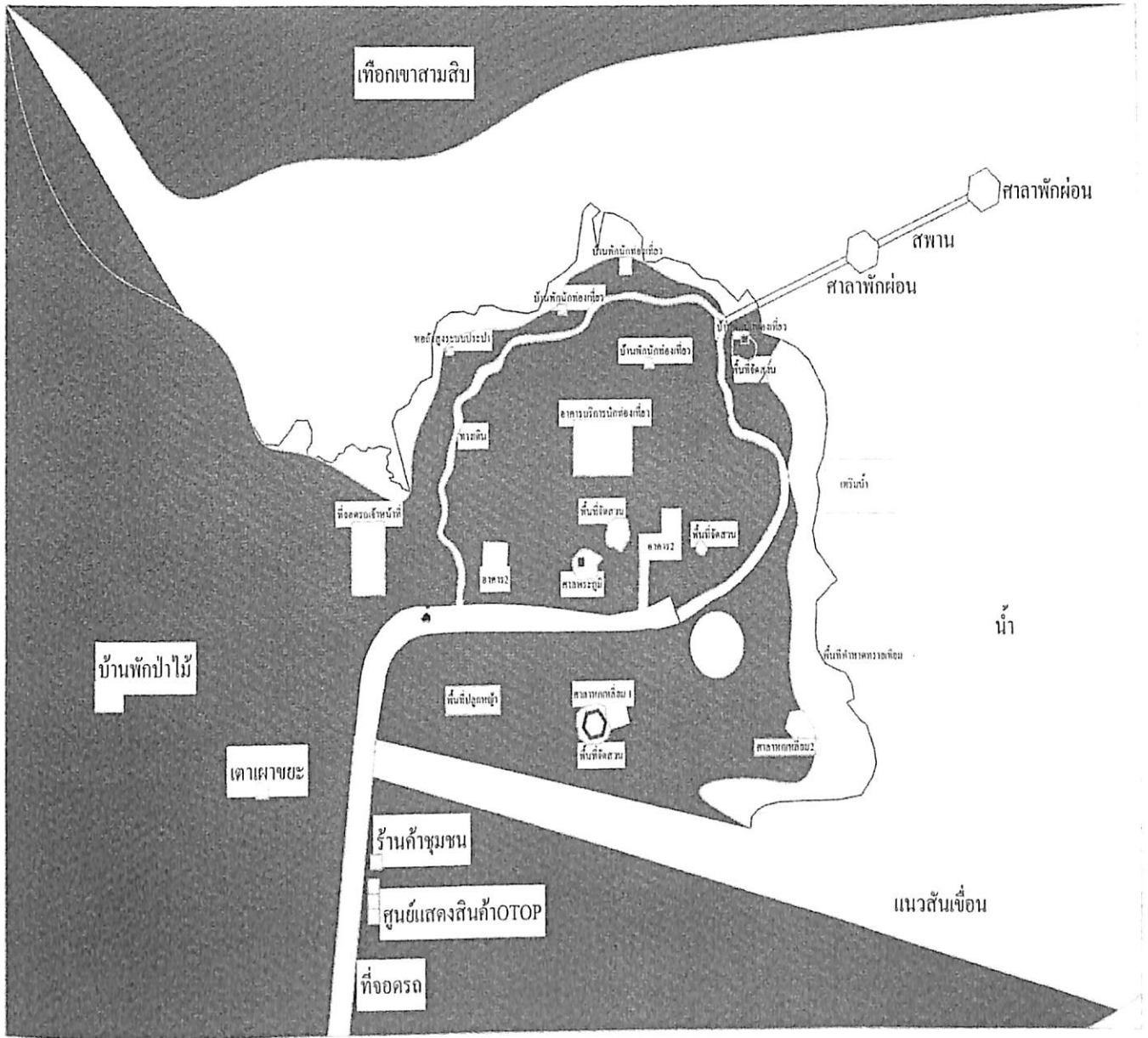
ครั้งที่ 5 ที่ทำการกำนันตำบลเขาสามลิบ ในวันที่ 3 ตุลาคม 2554 สัมภาษณ์ นายวรชัย ลบพื่น ตำแหน่ง กำนันตำบลเขาสามลิบ

#### 4.2 สรุปประเด็นสำคัญที่ได้จากการสัมภาษณ์เชิงลึก

##### 4.2.1 ด้านบริบทของสภาพพื้นที่อ่างเก็บน้ำเขาสามลิบ

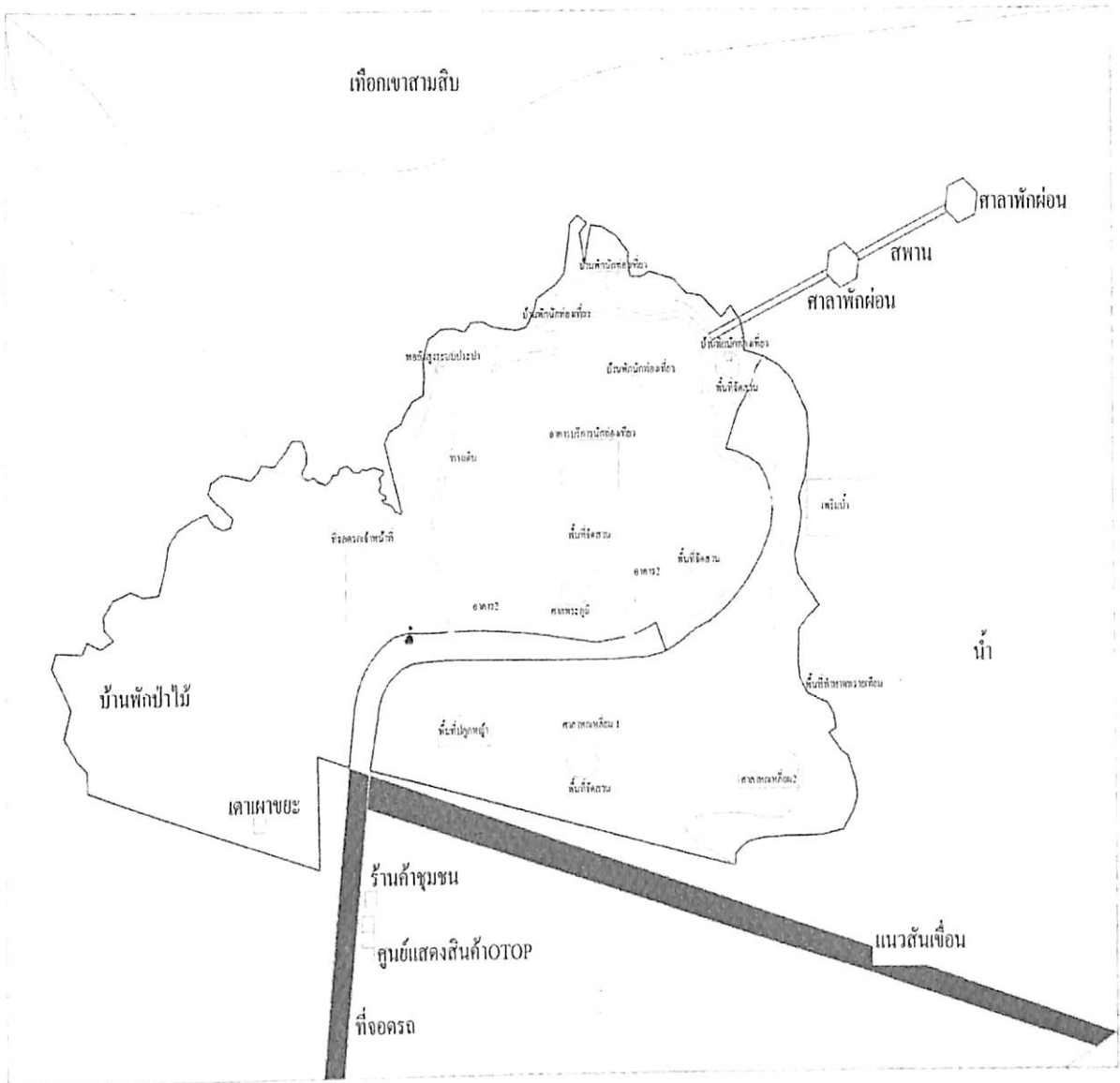


ภาพที่ 4.1 พื้นที่ที่อยู่ในความรับผิดชอบของกรมชลประทาน



■ พื้นที่อยู่ในความรับผิดชอบของกรมป่าไม้

ภาพที่ 4.2 พื้นที่ที่อยู่ในความรับผิดชอบของกรมป่าไม้



พื้นที่ที่อยู่ในความรับผิดชอบขององค์กรปกครองส่วนท้องถิ่น

ภาพที่ 4.3 พื้นที่ที่อยู่ในความรับผิดชอบขององค์กรปกครองส่วนท้องถิ่น

ดังภาพที่ 4.1 บริเวณที่แรเงาที่บเป็นพื้นที่ที่อยู่ในความรับผิดชอบของกรมชลประทานมีหน้าที่วางแผนการจัดสรรน้ำ การส่งน้ำ และการระบายน้ำ สำหรับเพื่อการเพาะปลูก การอุปโภค - บริโภค ภาพที่ 4.2 บริเวณที่แรเงาที่บเป็นพื้นที่ที่อยู่ในความรับผิดชอบของกรมป่าไม้มีหน้าที่บำรุงรักษาป่าไม้ ดำเนินการเกี่ยวกับการอนุญาตและกำกับตรวจสอบการนำไม้และ

ของป่าเคลื่อนที่ตามกฎหมายว่าด้วยป่าไม้ กฎหมายว่าด้วยป่าสงวนแห่งชาติ กฎหมายสวนป่า และกฎหมายอื่นที่เกี่ยวข้อง ส่งเสริมและพัฒนาการป่าไม้ตามกฎหมายที่อยู่ในความรับผิดชอบ ของกรมและปฏิบัติงานร่วมกับหรือสนับสนุนการปฏิบัติงานของหน่วยงานอื่นที่เกี่ยวข้องหรือที่ ได้รับมอบหมาย และภาพที่ 4.3 บริเวณที่แรเงาที่บเป็นพื้นที่ที่อยู่ในความรับผิดชอบขององค์การบริหารส่วนตำบลเขาสามลิบเป็นบริเวณตามแนวสันเขื่อนมีหน้าที่บำรุงรักษาให้มีสภาพคงทนแน่นหนาเพื่อป้องกันสันเขื่อนแตกรั่ว

ผู้ให้สัมภาษณ์มีการกล่าวถึงสภาพแวดล้อมทางกายภาพของพื้นที่อ่างเก็บน้ำ เขาสามลิบว่ามีลักษณะภูมิประเทศเป็นที่อกเขาสามลิบอยู่ทางทิศตะวันออกเฉียงเหนือของอำเภอ เขาฉกรรจ์ทอดยาวลงมาทางทิศใต้ เป็นเส้นกันเขตแดนกับอำเภอดอนนาค มีต้นไม้ขึ้นตามชอก หินรวมทั้งต้นไม้มงคลและสมุนไพรหลายชนิด ลักษณะภูมิอากาศแบบทุ่งหญ้าเมืองร้อน ซึ่งในฤดู มรสุมตะวันตกเฉียงใต้จะมีอากาศชุ่มชื้นและฝนตกตลอดฤดู แต่ในฤดูมรสุมตะวันออกเฉียงเหนือ จะมีอากาศหนาวเย็นและแห้งแล้ง โดยแบ่งออกเป็น 3 ฤดูได้แก่ ฤดูร้อน จะเริ่มตั้งแต่กลางเดือน กุมภาพันธ์ ถึงกลางเดือนพฤษภาคม อากาศจะร้อนอบอ้าว ทั่วไป โดยเฉพาะในเดือนเมษายน เป็นเดือนที่มีอากาศร้อนมากในรายปี ฤดูฝน จะเริ่มตั้งแต่เดือนกุมภาพันธ์ถึงกลางเดือนตุลาคม ซึ่งเป็นระยะที่ลมมรสุมตะวันตกเฉียงใต้พัดเข้าสู่ประเทศไทยอากาศจะเริ่มชุ่มชื้นและมีฝนตกชุก ตั้งแต่เดือนพฤษภาคม ฤดูหนาว จะเริ่มตั้งแต่กลางเดือนตุลาคมถึงกลางเดือนกุมภาพันธ์ซึ่งเป็น ช่วงของลมมรสุม ตะวันออกเฉียงเหนืออากาศโดยทั่วไปจะหนาวเย็นและแห้งแล้ง แต่เนื่องจาก ได้รับกระแสลมจากทะเลทำให้ไม่หนาวจัดมากนัก ดังที่กล่าวว่า

“อ่างเก็บน้ำเขาสามลิบ เป็นแหล่งท่องเที่ยวทางธรรมชาติที่สวยงามเหมาะแก่ การพักผ่อน สำหรับนักท่องเที่ยว แต่ยังมีขาดสิ่งอำนวยความสะดวกแก่นักท่องเที่ยวคือ ไม่มี ร้านค้า ไม่มีที่พัก และสิ่งอำนวยความสะดวกอื่น ๆ ไว้ให้บริการนักท่องเที่ยวที่จะมาพักผ่อน หรือมาตั้งแคมป์ พักแรมได้ ทำให้นักท่องเที่ยวไม่เกิดความประทับใจ ซึ่งส่งผลกระทบต่อให้การ ท่องเที่ยวของตำบลเขาสามลิบมีจำนวนนักท่องเที่ยวไม่มากพอ ที่จะส่งเสริมและสร้างรายได้ ให้กับประชาชนในพื้นที่ และประชาชนในพื้นที่ก็มีความต้องการที่จะหารายได้จากกาให้บริการ แก่นักท่องเที่ยวเพื่อเป็นการพัฒนาคุณภาพชีวิตที่ดีขึ้น”

อนึ่ง สิ่งที่เป็นความดึงดูดใจทางภูมิทัศน์ของอ่างเก็บน้ำเขาสามลิบ คืออ่าง เก็บน้ำเขาสามลิบเป็นแหล่งท่องเที่ยวทางธรรมชาติ มีความงดงามของทัศนียภาพริมฝั่งน้ำ ท่ามกลางการรายล้อมของขุนเขา

#### 4.2.2 ด้านปัญหาในการจัดการปรับปรุงสิ่งปลูกสร้างและภูมิทัศน์

ผู้ให้สัมภาษณ์มีการกล่าวถึงในส่วนขององค์การบริหารส่วนตำบลเขาสามลิบ ปัญหาในการจัดการปรับปรุงสิ่งปลูกสร้างและการปรับปรุงภูมิทัศน์ของท้องถิ่น คือ อบต. ไม่มีบุคลากร/ฝ่ายที่มีทักษะการจัดวางหรือกำหนดระบบงาน รวมทั้งกระบวนการขั้นตอนในการบริหารจัดการส่งเสริมการท่องเที่ยวในชุมชน ขาดทรัพยากร ไม่ว่าจะเป็นพื้นที่สำหรับดำเนินการส่งเสริมการท่องเที่ยว ขาดงบประมาณ บุคลากร วัสดุครุภัณฑ์ ในการส่งเสริมการท่องเที่ยวในชุมชน แต่ อบต.มีวิธีการบริหารจัดการให้บุคลากรหรือผู้ปฏิบัติงาน เต็มใจปฏิบัติงานเพื่อส่งเสริมการท่องเที่ยวในชุมชน มีบุคลากร/ฝ่ายที่มีทักษะทางการศึกษาความเป็นไปได้ ทางด้านการตลาดท่องเที่ยวในชุมชน

ผู้ให้สัมภาษณ์ยังกล่าวว่า ปัญหาที่เกิดขึ้นโดยมากแล้วเกิดจากตัวของสิ่งปลูกสร้าง ซึ่งในการปรับปรุงสิ่งปลูกสร้างและปรับปรุงภูมิทัศน์บริเวณอ่างเก็บน้ำเขาสามลิบเพื่อเป็นแหล่งท่องเที่ยวของตำบลเขาสามลิบ มี 2 ประเภทได้แก่

1. ประเภทสิ่งปลูกสร้างและภูมิทัศน์ที่มีอยู่เดิม ได้แก่ ห้องน้ำ บ้านพัก ศาลเจ้า ศาลา บริเวณสวนหย่อมโดยรอบ ถนนภายในบริเวณสถานที่ แพริมน้ำ บ้านพักป่าไม้
2. ประเภทสิ่งปลูกสร้างและภูมิทัศน์ก่อสร้างใหม่ ได้แก่ ทางเดินโดยรอบบริเวณสะพานยื่นลงไปใต้น้ำพร้อมศาลาพักผ่อน บ้านพักนักท่องเที่ยว อาคารบริการนักท่องเที่ยว ทางเดิน ที่จอดรถ หาดทรายเทียม ร้านค้าชุมชน ศูนย์แสดงสินค้า เต่าเผาขยะ หอถังสูงระบบประปา

## 1. ประเภทสิ่งปลูกสร้างและภูมิทัศน์ที่มีอยู่เดิม

### ห้องน้ำ



ภาพที่ 4.4 สภาพห้องน้ำที่อยู่ภายในบริเวณอ่างเก็บน้ำเขาสามลิบ

#### - สภาพปัญหา

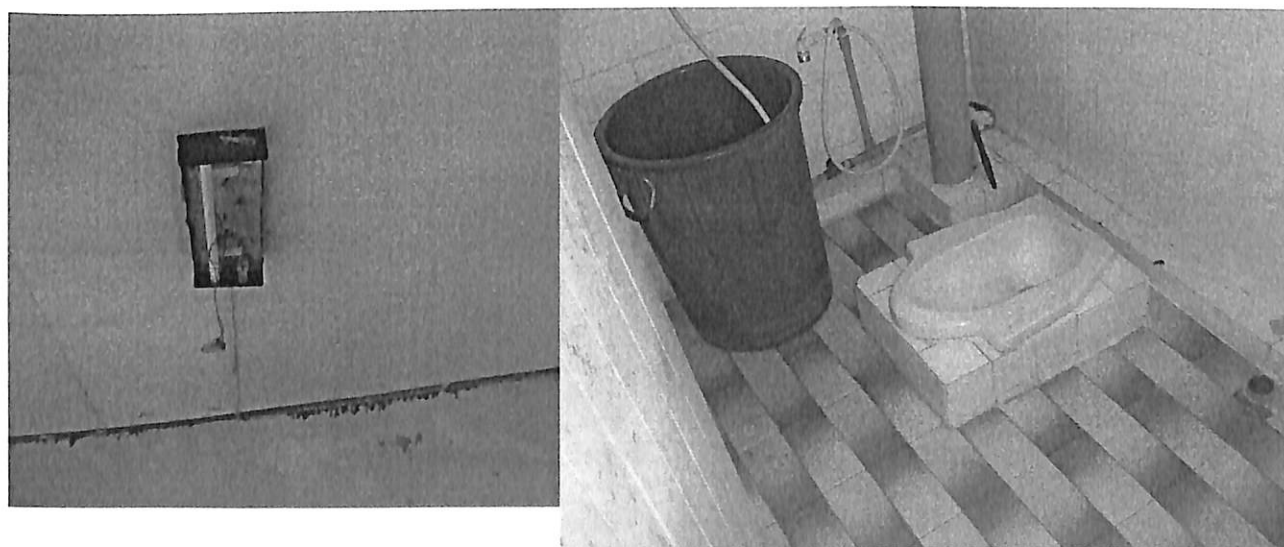
ผู้ให้สัมภาษณ์กล่าวว่า ห้องน้ำมีทั้งหมดจำนวน 8 ห้อง ภายในห้องน้ำจะมีถังเก็บน้ำใหญ่ จำนวน 1 ถัง ที่ก่อดิดกับพื้น ไม่มีท่อปล่อยน้ำทิ้ง หลังคาเกิดการรั่วซึม เกิดการแอ่นตัวของโครงหลังคา เนื่องจากมีการก่อสร้างอายุค่อนข้างมากและเกิดจากการเสื่อมสภาพของวัสดุและอุปกรณ์ที่ใช้ในการมุงหลังคา โดยเฉพาะอย่างยิ่งในสภาพอากาศที่รุนแรง ทั้งแดดร้อนและฝนตกหนัก ก็ยิ่งทำให้วัสดุและอุปกรณ์เหล่านั้นมีอายุการใช้งานที่สั้น อีกสาเหตุคือหลังคารั่วจากโครงสร้างหลังคาแอ่นตัวหรือผุ การแอ่นหรือยุบตัวของหลังคามักจะเกิดจากการผุของโครงหลังคา ทำให้แผ่นกระเบื้องที่เคยเรียงตัวกันสนิทแยกหรือกระเด็นขึ้นมา ส่งผลให้เมื่อมีฝนตกและลมแรง ก็จะทำให้ฝนไหลย้อนเข้าไปยังใต้หลังคา ช่องรั่วแบบนี้สามารถสังเกตตรวจสอบได้ง่ายๆ ในเวลากลางวันด้วยการมองหาช่องว่างที่แสงสามารถผ่านเข้ามายังใต้หลังคา โครงหลังคาไม้ถูกแมลงกินจนไม่สามารถรับน้ำหนักได้ แนวทางแก้ไข

ผู้ให้สัมภาษณ์ได้เสนอแนวทางแก้ไข โดยบอกว่า “การแก้ไขปัญหาหลังคาแอนใช้ ค้ำยันต้นเพื่อปรับระดับหลังคา จากนั้นให้ตัดแป้ไม้ส่วนที่โดนแมลงเจาะทิ้งไป จากนั้นใช้แป้ไม้ ขนาดเดียวกันประกบทั้ง 2 ด้านและยึดด้วยนอต-สกรู จากนั้นก็ทำด้วยน้ำยากันปลวกทับโดยรอบ ส่วนการแก้ไขหลังคารั่วทำได้ด้วยการใช้ปูนประเททนอน-ซิงค์อุดรอยแตกแล้วให้เรียบร้อย และ เคลือบทับด้วยน้ำยาเคมีกันซึมประเภท อะคริลิกกันซึมชนิดยืดหยุ่น เพื่อเป็นฟิล์มกันน้ำอีกชั้น หลังจากนั้นก็ทำทับด้วยสีทากระเบื้องหลังคาเพื่อให้ดูเรียบร้อย”

### บ้านพัก



ภาพที่ 4.5 สภาพด้านนอกของบ้านพักสำหรับนักท่องเที่ยว



ภาพที่ 4.6 สภาพไฟแสงสว่างและสภาพห้องน้ำภายในตัวอาคาร



- สภาพปัญหา

ผู้ให้สัมภาษณ์กล่าวว่า บ้านพักที่มีอยู่เดิมก่อสร้างเป็นอาคาร 2 ชั้น ชั้นล่างก่อสร้างด้วยปูน ช้างบนเป็นไม้ มีห้องน้ำในตัว 2 ห้องซึ่งการระบายน้ำใช้แล้วไม่ค่อยดี น้ำเจ็มนอง บรรจุน้ำได้ 10 คน หน้าต่างมีมุ้งลวดแต่ชำรุด ไฟแสงสว่างภายในตัวอาคารมีจำนวน 2 จุด แสงสว่างด้านนอกไม่มี ตัวอาคารมีสภาพทรุดโทรม ไม่เหมาะให้บริการนักท่องเที่ยว เพราะจะเกิดอันตรายได้

ปัญหาการปรับปรุงบ้านพักในส่วนของหน่วยงานชลประทานซึ่งผู้ให้สัมภาษณ์ได้กล่าวว่า “ในกรณีให้ชลประทานดำเนินการปรับปรุงฯ ลักษณะงานที่จะต้องปรับปรุงและบำรุงรักษา เป็นงานที่มีการเปลี่ยนแปลงส่วนหนึ่งส่วนใดของอาคารชลประทานที่ได้ออกแบบ/ก่อสร้างไว้เดิม หรือมีการออกแบบ/ก่อสร้างขึ้นใหม่ เพื่อเพิ่มประสิทธิภาพในการส่งน้ำและการระบายน้ำเป็นหลักใหญ่ โดยดำเนินงานในโครงการชล.ขนาดใหญ่ โครงการชล.ขนาดกลาง และโครงการชล.ซึ่งเป็นโครงการพระราชดำริ ที่อยู่ในความดูแลของกรมฯ พิจารณาถึงสภาพอาคารที่มีสภาพชำรุดเสียหายในปริมาณมาก หรือมีความถี่ของการเกิดการชำรุดเสียหายสูง ไม่สามารถใช้งานได้ตามหน้าที่ที่กำหนด หรือมีความยุ่งยากในการใช้งาน และเวลาในการปฏิบัติการ อายุการใช้งาน ไม่น้อยกว่า 15 ปี และไม่สามารถสนองความต้องการ ในสภาวะแวดล้อมและวัตถุประสงค์ในปัจจุบัน”

ดังนั้น ในส่วนของกรมชลประทาน จึงไม่สามารถทำได้เพราะได้มีหลักเกณฑ์การพิจารณาถึงสภาพอาคารมีสภาพชำรุดเสียหายในปริมาณมาก หรือมีความถี่ของการเกิดการชำรุดเสียหายสูง ไม่สามารถใช้งานได้ตามหน้าที่ที่กำหนด หรือมีความยุ่งยากในการใช้งาน และเวลาในการปฏิบัติการ อายุการใช้งาน ไม่น้อยกว่า 15 ปี และไม่สามารถสนองความต้องการ ในสภาวะแวดล้อมและ วัตถุประสงค์ในปัจจุบัน รวมทั้งมีค่าบำรุงรักษาสูง ประสิทธิภาพการชลประทานเป็นระบบชลประทานที่มีประสิทธิภาพต่ำกว่าที่กำหนดไว้เดิม หรือความต้องการที่จะเพิ่มประสิทธิภาพการชลประทานให้สูงขึ้นจากที่กำหนดไว้เดิม เพื่อให้สอดคล้องสภาพเศรษฐกิจ และสังคมในปัจจุบัน มีความเหมาะสมทางด้านวิศวกรรม มีความจำเป็นเร่งด่วน หากไม่ทำการปรับปรุง จะทำให้เกิดความเสียหายต่อชีวิตและทรัพย์สินของประชาชน งานที่มีความพร้อมของผลสำรวจและแบบก่อสร้างต้องเป็นงานที่บรรจุอยู่ในแผนหลักของกรมฯ เป็นงานที่ผ่านการศึกษาด้านวิชาการของกรมฯ มาแล้ว ในด้านงานก่อสร้างถนนลาดยางบนคันคลอง จะมีลักษณะงานเป็นงานก่อสร้างถนนลาดยางบนคันคลองชลประทานที่อยู่ในความดูแลของกรมฯ เพื่อให้สามารถใช้งานสัญจรไปมาได้สะดวก รวมทั้งเป็นเส้นทางลำเลียงผลผลิตทางการเกษตรของเกษตรกรด้วย

จะพิจารณาจากสัดส่วนของปริมาณความยาวของคันทรงชลประทาน ที่ขึ้นอยู่กับของแต่ละสำนักชลประทาน รวมถึงความจำเป็นของพื้นที่, สภาพของพื้นที่และประโยชน์ที่จะได้รับจากการก่อสร้าง

ผู้ให้สัมภาษณ์กล่าวว่า “กรมป่าไม้ ให้ความสำคัญและมุ่งเน้นที่คุณค่า มากกว่าการพัฒนาสิ่งอำนวยความสะดวกต่างๆ และหากมีการพัฒนาสาธารณูปโภคสาธารณูปการและสิ่งอำนวยความสะดวก”

#### - แนวทางแก้ไข

ผู้ให้สัมภาษณ์ได้เสนอแนวทางแก้ไข โดยมอบหมายให้องค์การบริหารส่วนตำบล ดำเนินการปรับปรุงตัวอาคารทั้งหลังเริ่มจากการ ออกแบบระบบโครงสร้าง ทั้งหมด โดยเน้นความแข็งแรง ทนทาน มีอายุการใช้งานยาวนาน เน้นคุณภาพ และมาตรฐานถูกต้องตามหลักวิชาการ ดังนี้

#### การออกแบบปรับปรุงระบบไฟฟ้า

- ระบบไฟฟ้า มีระบบไฟฟ้าฉุกเฉิน ในกรณีไฟดับ และ พร้อมเตรียมงานระบบไฟฟ้า และจุดปลั๊กไฟต่างๆ ในทุกห้องตามการใช้งานจริง และมีกริ่งไฟฟ้า

- ติดตั้งอุปกรณ์ตัดไฟอัตโนมัติ Safety Cut เพื่อเพื่อความปลอดภัยและป้องกันอันตรายจากไฟรั่วไฟดูด

- ระบบไฟฟ้าเดินสายร้อยท่อ PVC เพื่อความเรียบร้อย สวยงามภายใน

- ใช้หลอดไฟแบบประหยัดพลังงาน เพื่อประหยัดค่าไฟ

- เตรียมปลั๊กสำหรับอุปกรณ์ไฟฟ้าต่างๆ ในแต่ละห้องอย่างครบถ้วน เช่น โทรศัพท, TV

ตู้เย็น

#### การออกแบบปรับปรุงระบบสุขาภิบาล

- มีถังบำบัดน้ำเสีย เพื่อความสะอาด และถูกสุขอนามัย

- มีถังเก็บน้ำสำรองพร้อมปั้มน้ำ เพื่อเก็บสำรองน้ำไว้ใช้ พร้อมเครื่องปั้มน้ำอัตโนมัติ

- มีถังดักไขมันเพื่อรักษาสิ่งแวดล้อมก่อนระบายออกทางระบายน้ำสาธารณะ

#### การปรับปรุงการรั่วซึมของหลังคาที่พิก

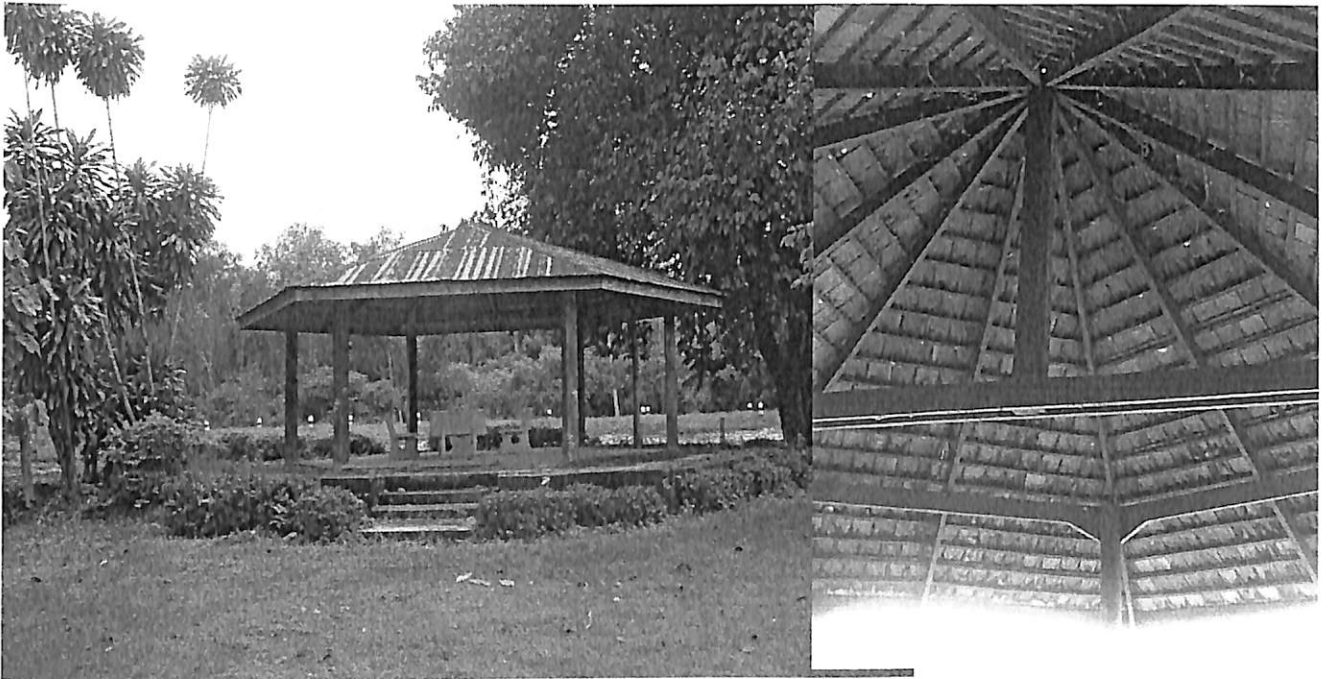
- ให้หารอยน้ำรั่วซึมก่อน โดยหยอดน้ำตามแนวที่คิดรั่ว เพื่อดูรอยน้ำซึมหรืออาจจะดูในขณะที่ฝนตก หากรอยรั่วเป็นร่องลึกใช้ ซีเมนต์ ทากันซึมโดยใช้ผสมน้ำแล้วทาบริเวณรอยรั่วแล้ว

ทิ้งไว้ให้แห้ง สามารถใช้กับดาตไฟฟ้ากำแพงที่รั่วหรือทาปูนกระเบื้องห้องน้ำหรือทาก่อนทาสีทับหน้า เพื่อกันน้ำซึมและไม่ทำให้สีที่ทาไปแล้วหลุดลอกออก

- หากเป็นร่องใหญ่ ใช้ซีเมนต์แห้งเร็ว อุดน้ำรั่วโดยใช้ผสมกับน้ำแล้วอุดรอยรั่ว จะแห้งภายใน 3 นาที หากเป็นรอยต่อคานรั่ว ให้ใช้ซิลิโคน แทน เนื่องจากซิลิโคนมีคุณสมบัติยืดหยุ่นได้มากกว่า ซีเมนต์แห้งเร็วเมื่อแห้งแล้ว

- เฉพาะบริเวณรอยต่อคาน ที่อยู่ริมถนนหรือมีรถวิ่งผ่านตลอดเวลา ซิลิโคนจะให้ผลที่ดีกว่าและไม่หลุดร่อน เมื่อคานของบ้านเคลื่อนไหวขณะที่รถวิ่งผ่าน

### ศาลา



ภาพที่ 4.7 สภาพภายในและภายนอกของศาลาที่พักของนักท่องเที่ยว

#### - สภาพปัญหา

มีสภาพไม่คงทน หลังคารั่วซึม ไม่สามารถใช้หลบแดด หลบฝนได้ กระเบื้องบางแผ่นมีแนวโน้มว่าจะหลุดออกจากกันทำให้ไม่ปลอดภัยต่อนักท่องเที่ยว

#### - แนวทางแก้ไข

ผู้ให้สัมภาษณ์ได้เสนอวิธีแก้ไขการเปลี่ยนกระเบื้องหลังคา โดยการปีนขึ้นหลังคาบ้านด้วยบันได โดยพาตโปนบนหลังคาให้มั่นคงกับพื้นที่เรียบเสมอกันควรมีผู้ช่วยคอยจับ

บันไดให้มั่นคงขณะทำงาน แล้วจึงปีนขึ้นไปบนหลังคาคลายน็อตที่ยึดแผ่นกระเบื้องหลังคาที่ต้องการเปลี่ยนด้วยคีมหรือประแจปากตาย โดยถอดน็อตที่แผ่นที่ต้องการเปลี่ยนและคลายน็อตที่กระเบื้องแผ่นบนและแผ่นด้านขวามือของกระเบื้องที่แตกออกให้หลวมสำหรับสอดกระเบื้องแผ่นใหม่เข้าไปแทนตั้งแผ่นเก่าออกกระวังเศษกระเบื้องหลังคาจะหล่นลงไปด้านล่าง ใส่แผ่นใหม่ตามรอยเดิม โดยสอดเข้าจากด้านล่างให้อยู่ได้แผ่นที่อยู่เหนือขึ้นไปใช้สว่านไฟฟ้าเจาะรูกระเบื้องขนาด 5 มม. สำหรับร้อยก้านน็อตเข้ากับคานาโครงหลัง โดยให้รูตรงกับรูเดิมของแผ่นเก่าร้อยน็อตเดิมพร้อมกับใส่แผ่นปิดกับน้ำเข้ารูที่เจาะ แล้วขันยึดกับโครงหลังคาคด้วยคีมหรือประแจปากตายขันให้แน่นท้าวสุดกันซึมประเภทฟิลโคทหรือซิลิโคนที่หัวน็อตเพื่อป้องกันน้ำฝนซึมเข้าหลังคาอีกชั้นหนึ่ง

#### 4.2.3 ด้านแนวทางการพัฒนาอ่างเก็บน้ำเขาสามลิบเพื่อเป็นแหล่งท่องเที่ยวที่เอื้อต่อการประกอบการของผู้ค้า การบริหารงานของฝ่ายบริหารการท่องเที่ยวของนักท่องเที่ยว

ผู้ให้สัมภาษณ์มีการกล่าวถึง แนวทางที่จะพัฒนาอ่างเก็บน้ำเขาสามลิบเพื่อเป็นแหล่งท่องเที่ยวที่เอื้อต่อการประกอบการของผู้ค้า โดยการจัดการผลตอบแทนแก่ผู้ประกอบการธุรกิจท่องเที่ยวอย่างยั่งยืนยาว ซึ่งเน้นเฉพาะชุมชนเนื่องจากท้องถิ่นถือเป็นต้นทุนหลักที่กระตุ้นเศรษฐกิจของชุมชนในด้านธุรกิจขนาดกลางและขนาดย่อม ส่วนราชการจะสร้างโอกาสให้แก่ผู้ประกอบการเพื่อให้เข้าถึงแหล่งทุน การพัฒนาผลิตภัณฑ์ และนวัตกรรม เพื่อสร้างขีดความสามารถในการแข่งขัน โดยผ่านกลไกต่าง ๆ ที่ริเริ่มแล้วอย่างต่อเนื่อง ได้แก่ กองทุนและธนาคารหมู่บ้าน การแปลงสินทรัพย์เป็นทุนและการพัฒนา มาตรฐานและคุณภาพผลิตภัณฑ์ของโครงการหนึ่งตำบล หนึ่งผลิตภัณฑ์ สนับสนุนองค์ความรู้ในด้านการขาย การตลาด ระบบบัญชี การให้ความรู้ในการปรับปรุงคุณภาพสินค้าและการผลิต รวมทั้งการช่วยเหลือจดทะเบียนทรัพย์สินทางปัญญาของชาวบ้าน และชุมชนอย่างกว้างขวาง ตลอดจนจัดตั้งศูนย์แสดงสินค้า เพื่อสร้างตลาดและเผยแพร่ชื่อให้เป็นที่รู้จัก

ผู้ให้สัมภาษณ์ยังกล่าวถึงแนวทางในการบริหารงานของฝ่ายบริหารการท่องเที่ยวควรดำเนินการโดยการตั้งคณะทำงานเพื่อการพัฒนาการท่องเที่ยว เพื่อทำหน้าที่ในการร่วมกำหนดทิศทางในการพัฒนาด้านการท่องเที่ยว การสร้างมาตรฐานด้านการบริการและความปลอดภัยให้กับนักท่องเที่ยว การเสริมสร้างความรู้และความเข้าใจที่ถูกต้อง เกี่ยวกับการจัดการด้านการท่องเที่ยวให้กับผู้ที่มีหน้าที่เกี่ยวข้อง การพัฒนาด้านการให้การศึกษา สร้างจิตสำนึกที่ดีในการรักษา และสืบสานประเพณีวัฒนธรรมร่วมกันระหว่างคนในพื้นที่และกลุ่มนักท่องเที่ยว ให้

ความสำคัญต่อการมีส่วนร่วมของประชาชน และองค์กรในท้องถิ่น ในการจัดการทรัพยากร การบริการ การแลกเปลี่ยนความรู้-ภูมิปัญญาพื้นบ้าน รวมทั้งการมีส่วนร่วมในการวางแผนพัฒนาหรือการให้ประชาชนมีตัวแทนร่วมกันในทุกระดับ ดำเนินถึงศักยภาพของทรัพยากรการท่องเที่ยวที่มีอยู่ มีการจัดกิจกรรมที่เหมาะสม และปรับให้เกิดความสมดุลกับรูปแบบและกิจกรรมที่มีอยู่เดิม ให้มีการอบรมเชิงปฏิบัติการในการให้ความรู้เกี่ยวกับการบริหารจัดการการท่องเที่ยวให้แก่ อบต. บุคลากรของ อบต. ที่มีหน้าที่รับผิดชอบในเรื่องนี้ โดยสถาบันการศึกษาทั้งภาครัฐ และเอกชนในท้องถิ่นในเขตพื้นที่ที่ อบต. ตั้งอยู่เป็นผู้ให้การอบรมเชิงปฏิบัติการดังกล่าว รวมทั้งให้มีการจัดทำคู่มือการให้ความรู้ ทักษะประสบการณ์แก่ อบต. บุคลากรของ อบต. ในเรื่องของการบริหารจัดการการท่องเที่ยวในชุมชนควบคู่กันไป โดยคู่มือดังกล่าวอาจจะมีการจัดทำโดยทางการท่องเที่ยวแห่งประเทศไทยร่วมกับสถาบันการศึกษาทั้งภาครัฐภาคเอกชนในท้องถิ่นร่วมกันรับผิดชอบ

อีกแนวทางหนึ่งที่ผู้ให้สัมภาษณ์กล่าวถึงคือฝ่ายบริหารการท่องเที่ยว ดำเนินงานภายใต้นโยบายของนายศานิตย์ นาคสุขศรี ผู้ว่าราชการจังหวัดสระแก้ว ซึ่งเป็นแนวทางที่จะช่วยให้การพัฒนาแหล่งท่องเที่ยวแบบยั่งยืนได้ เนื่องจากจังหวัดสระแก้วได้จัดทำโครงการเพื่อเป็นการส่งเสริมและพัฒนาการท่องเที่ยว คือ โครงการ “ท่องเที่ยวสระแก้วคุ้มค่า 555” เป็นสโลแกนการท่องเที่ยวรับ ปีท่องเที่ยวสระแก้ว 2553 เพื่อประชาสัมพันธ์แหล่งท่องเที่ยวของสระแก้วให้เป็นที่รู้จักของนักท่องเที่ยว โดยได้คัดเลือกสุดยอดแหล่งท่องเที่ยวทั้งหมด 15 แห่ง ภายใต้สโลแกน “สักการะสิ่งศักดิ์สิทธิ์ 5 ที่ ชมของดี 5 อย่าง เที่ยวแหล่งธรรมชาติ 5 สถานที่” ซึ่งในปีท่องเที่ยวสระแก้ว 2554 ท่านผู้ว่าราชการจังหวัดสระแก้ว ได้ปรับเปลี่ยนสโลแกนโครงการโดยสานต่อโครงการเดิม พร้อมเพิ่มของดีเมืองสระแก้วใสมากอีก 5 สิ่ง จากของเดิม 15 สิ่ง (5+5+5) รวมเป็นของดี 20 สิ่ง พร้อมปรับชื่อโครงการใหม่เป็น “5555 เสน่ห์ล้ำค่า สระแก้ว” ได้คัดเลือกสุดยอดแหล่งท่องเที่ยวทั้งหมด 20 แห่ง ภายใต้สโลแกน “สักการะสิ่งศักดิ์สิทธิ์ 5 ที่ ชมของดี 5 อย่าง เที่ยวแหล่งธรรมชาติ 5 สถานที่ ก้าวตามรอยพ่อ 5 แห่ง”

#### 4.2.4 ด้านกฎหมาย

ผู้ให้สัมภาษณ์กล่าวว่ากฎหมายที่หน่วยงานของชลประทานใช้อยู่จะเป็นการขออนุญาตใช้ที่ดินในความครอบครองของกรมชลประทานได้พระราชบัญญัติการชลประทานหลวง พ.ศ.2485 และ ฉบับแก้ไขเพิ่มเติม พระราชบัญญัติที่ราชพัสดุ พ.ศ.2518 กฎกระทรวงว่าด้วยหลักเกณฑ์และวิธีการปกครอง ดูแล บำรุงรักษา ใช้ และจัดประโยชน์เกี่ยวกับที่ราชพัสดุ ( ฉบับที่ 2, 3 ) พ.ศ.2549 ระเบียบกรมชลประทานว่าด้วยการขอใช้และการจัดหาประโยชน์เกี่ยวกับที่ราช

พัสดุในความครอบครองของกรมชลประทาน พ.ศ.2551 และกฎกระทรวงว่าด้วยหลักเกณฑ์และวิธีการปกครอง ดูแล บำรุงรักษา ใช้ และจัดประโยชน์เกี่ยวกับที่ราชพัสดุ พ.ศ.2545 หากส่วนราชการ ( กระทรวง ทบวง กรม องค์การปกครองท้องถิ่น หน่วยงานของรัฐ หรือองค์กรอื่นของรัฐ ) จะดำเนินการขออนุญาต เป็นต้นว่า การก่อสร้างศาลาที่พักผู้โดยสาร , ที่พักสายตรวจ ,ศาลาเอนกประสงค์ , ลานกีฬาเอนกประสงค์ , สวนสาธารณะ ฯ ลฯ ) หลักฐานประกอบการขออนุญาต ได้แก่ คำร้องลงนามโดยผู้แทน กระทรวง ทบวง กรม องค์การปกครองท้องถิ่น หน่วยงานของรัฐ องค์กรอื่นของรัฐ หรือผู้รับมอบอำนาจ ( มีหนังสือมอบอำนาจ แบบแปลนการก่อสร้าง แผนผังบริเวณ และแผนที่รูปตัด พร้อมนี้หัวหน้าส่วนราชการ ลงนามรับรองแบบ เมื่อดำเนินการยื่นคำขอแล้ว หลักการพิจารณาตรวจสอบและดำเนินการ โครงการชลประทานเจ้าของพื้นที่ ตรวจสอบเอกสารหลักฐาน กรอกรายละเอียดในแบบตรวจสอบ แบบ ขป.393/8 จัดทำแผนที่รูปตัด ลงนามผ่าน เห็นชอบ อนุมัติ ในกรอบแบบ ให้ความเห็นทางด้านวิศวกรรม วิจารณ์ปัญหาและอุปสรรคต่าง ๆ ต่องานชลประทาน พิจารณาฎระเบียบข้อบังคับกฎหมายที่เกี่ยวข้อง กำหนดเงื่อนไขการอนุญาต ส่งเรื่องให้ ผส.ขป.ให้ความยินยอม ในการพิจารณาของสำนักชลประทาน ผส.ขป. วิจารณ์ให้ความยินยอม ( ตามระเบียบกรมชลประทานว่าด้วยการขอใช้และการจัดหาประโยชน์เกี่ยวกับที่ราชพัสดุในความครอบครองของกรมชลประทาน พ.ศ.2551 ) กำหนดเงื่อนไขการอนุญาต ทำหนังสือลงนามแทนกรมฯ พร้อมเอกสารการขออนุญาตให้กรมธนารักษ์และหรือผู้ว่าราชการจังหวัด พิจารณาอนุญาต แนวทางในการพิจารณา สิ่งก่อสร้างนั้นต้องไม่เป็นอาคารถาวร ในกรณีที่จำเป็นจะต้องสร้างเป็นอาคารถาวรต้องพิจารณาว่าสามารถใช้ประโยชน์ร่วมกันกับกรมชลประทานได้ สิ่งก่อสร้างควรที่จะก่อสร้างใกล้แนวเขตชลประทานหรือแนวหลักเขตที่ดินของราษฎรเป็นหลัก (โดยทั่วไปไม่เกิน 2.00 เมตร )แบบแปลน แผนที่รูปตัดของผู้ขออนุญาตให้มีความสัมพันธ์กับแบบแปลนแผนที่รูปตัดและผังบริเวณของโครงการ ฯที่มีการขออนุญาต

ผู้ให้สัมภาษณ์กล่าวถึงในการพัฒนาอ่างเก็บน้ำเขาสามสืบให้เป็นแหล่งท่องเที่ยว จำเป็นต้องสร้างโครงสร้างพื้นฐานและบริการในการรองรับนักท่องเที่ยว เช่น ที่พักแรม สถานที่ประกอบกิจกรรมและนันทนาการ รวมทั้งสิ่งอำนวยความสะดวก ซึ่งสิ่งก่อสร้างที่เกิดขึ้น ย่อมมีผลกระทบต่อการดำรงชีวิตของสัตว์ป่า และเป็นการเปลี่ยนแปลงวิถีการดำรงชีวิตของประชาชนในท้องถิ่น การเปลี่ยนแปลงมีทั้งประโยชน์และโทษ ดังนั้นในการพัฒนาการท่องเที่ยวในพื้นที่ใดพื้นที่หนึ่งจะต้องคำนึงถึงประโยชน์ที่ได้รับภายใต้การสูญเสียที่น้อยที่สุด แต่การเข้าไปดำเนินกิจกรรมดังกล่าว อบต.เขาสามสืบจะต้องปฏิบัติตามระเบียบกรมป่าไม้ว่าด้วยการกำหนดหลักเกณฑ์วิธีการและเงื่อนไขในการใช้พื้นที่เป็นสถานที่ปฏิบัติงาน หรือเพื่อประโยชน์อย่างอื่นของสวน

ราชการหรือองค์การของรัฐ ภายในเขตป่าสงวนแห่งชาติ พ.ศ. 2548 โดยยื่นคำขอต่อจังหวัด ท้องที่ที่ป่านั้นตั้งอยู่หรือหน่วยงานที่กรมป่าไม้กำหนด ตามแบบ ป.ส. 17 และต้องแนบหลักฐาน คือ (1) รายละเอียดของโครงการที่ขอใช้ประโยชน์ (2) แผนที่ระวางกรมแผนที่ทหาร มาตราส่วน 1:50,000 แสดงบริเวณพื้นที่ที่ขอใช้ประโยชน์และพื้นที่ข้างเคียงที่ติดต่อกับพื้นที่ที่ขอ (3) หนังสือ แสดงว่าเป็นผู้ที่ได้รับมอบอำนาจได้ดำเนินการแทนส่วนราชการ (4) รายงานเหตุผลและความ จำเป็นในการขอใช้ประโยชน์(กรณีพื้นที่มากกว่า 20 ไร่) ซึ่งได้รับความเห็นชอบจากเจ้าสังกัด ระดับกระทรวง (5) หลักฐานที่แสดงว่าได้รับความเห็นชอบจากสภาองค์การบริหารส่วนตำบล ท้องที่ที่ป่านั้นตั้งอยู่ เมื่อจังหวัดหรือหน่วยงานที่กรมป่าไม้กำหนด ได้รับคำขอใช้พื้นที่ แล้วให้ เสนอคำขอดังกล่าว พร้อมทั้งให้ความเห็นต่อผู้ว่าราชการจังหวัดภายใน 7 วัน นับจากวันที่ได้ รับคำขอใช้พื้นที่ ผู้ว่าราชการจังหวัดส่งพนักงานเจ้าหน้าที่ตั้งแต่ระดับ 5 ขึ้นไปออกไปทำการ ตรวจสภาพป่าภายใน 15 วันนับจากวันที่จังหวัดได้รับคำขอใช้พื้นที่ พร้อมรายงานผลการตรวจ สภาพป่า และให้ความเห็นประกอบการตรวจสภาพป่านั้นต่อจังหวัด แบบตัวนี้คือแบบ ป.ส. 18 ภายใน 30 วัน นับจากวันที่ตรวจสภาพป่าเสร็จ เมื่อได้รับรายงาน แบบ ป.ส. 18 แล้ว ให้ผู้ว่า ราชการจังหวัดตรวจสอบพิจารณาและทำความเห็นเสนอโดยตรงต่อกรมป่าไม้ ภายใน 15 วันนับ จากวันที่ได้รับรายงานแบบ ป.ส. 18 ในการพิจารณาพื้นที่ภายในเขตป่าสงวนแห่งชาติ เพื่อให้ ส่วนราชการเข้าใช้พื้นที่นั้น เขาจะพิจารณาจากจำนวนพื้นที่แต่ละคำขอตามความจำเป็นและ เหมาะสมแก่การใช้พื้นที่ ตามวัตถุประสงค์และโครงการที่เสนอพร้อมคำขอและมีกำหนด ระยะเวลาตามความจำเป็นที่ต้องการใช้พื้นที่ เมื่อพิจารณาแล้วเห็นว่าไม่มีลักษณะต้องห้ามคือ (1) ไม่เป็นพื้นที่ป่า ซึ่งใช้ในการศึกษาค้นคว้าทางวิชาการป่าไม้ (2) ไม่อยู่ในพื้นที่ป่าที่มีสภาพ เป็นป่าต้นน้ำลำธารชั้นที่ 1 เอ ตามหลักเกณฑ์และวิธีการที่ได้กำหนดชั้นคุณภาพลุ่มน้ำตามมติ คณะรัฐมนตรี เมื่อวันที่ 28 พฤษภาคม 2528 เมื่อวันที่ 21 ตุลาคม 2529 เมื่อวันที่ 7 พฤศจิกายน 2532 เมื่อวันที่ 19 พฤศจิกายน 2534 และเมื่อวันที่ 21 กุมภาพันธ์ 2538 (3) ไม่มีปัญหาเกี่ยวกับราษฎรในพื้นที่และบริเวณใกล้เคียงและต้องได้รับความเห็นชอบจากสภาองค์การ บริหารส่วนตำบลท้องที่ที่ป่านั้นตั้งอยู่ ก็ให้ทำประกาศกำหนดบริเวณดังกล่าวเป็นบริเวณที่ทาง ราชการใช้เป็นประโยชน์ได้ตามที่กรมป่าไม้ เห็นสมควรแต่ไม่เกินสามสิบปี การประกาศกำหนด บริเวณพื้นที่ที่ทางราชการใช้ประโยชน์ภายในเขตป่าสงวนแห่งชาติเขาให้ส่งมอบประกาศแก่ส่วน ราชการผู้ได้รับอนุมัติ จำนวน 1 ฉบับ และให้ปิดประกาศ ณ ที่ว่าการอำเภอหรือกิ่งอำเภอ ที่ทำการกำนัน และที่ทำการผู้ใหญ่บ้านในท้องที่ที่ป่าสงวนแห่งชาตินั้นตั้งอยู่

## สรุป

ในส่วนของชลประทาน ปัญหาของการปรับปรุงสิ่งปลูกสร้างและปรับปรุงภูมิทัศน์บริเวณอ่างเก็บน้ำเขาสามสืบเพื่อเป็นแหล่งท่องเที่ยวของตำบลเขาสามสืบ มีดังนี้

- งานที่ปรับปรุงและบำรุงรักษา เป็นงานที่มีการเปลี่ยนแปลงส่วนหนึ่งส่วนใดของอาคารชลประทานที่ได้ออกแบบ/ก่อสร้างไว้เดิม หรือมีการออกแบบ/ก่อสร้างขึ้นใหม่ เพื่อเพิ่มประสิทธิภาพในการส่งน้ำและการระบายน้ำเป็นหลักใหญ่

- งานอาคารที่จะดำเนินการปรับปรุงต้องมีสภาพอาคารความชำรุดเสียหายในปริมาณมาก หรือมีความถี่ของการเกิดการชำรุดเสียหายสูง ไม่สามารถใช้งานได้ตามที่กำหนด หรือมีความยุ่งยากในการใช้งาน และเวลาในการปฏิบัติการ

- มีอายุการใช้งาน ไม่น้อยกว่า 15 ปี และไม่สามารถสนองความต้องการ ในสภาวะแวดล้อม

- งานที่มีความพร้อมของผลสำรวจและแบบก่อสร้างต้องเป็นงานที่บรรจุอยู่ในแผนหลักของกรมฯ

- เป็นงานที่ผ่านการศึกษาด้านวิชาการของกรมฯ มาแล้ว

- ในตำแหน่งก่อสร้างถนนลาดยางบนคันคลอง เป็นงานก่อสร้างที่อยู่ในความดูแลของกรมฯ เพื่อให้สามารถใช้สัญจรไปมาได้สะดวก

- เป็นเส้นทางลำเลียงผลผลิตทางการเกษตรของเกษตรกรด้วย

ในส่วนของป่าไม้ ปัญหาของการปรับปรุงสิ่งปลูกสร้างและปรับปรุงภูมิทัศน์บริเวณอ่างเก็บน้ำเขาสามสืบเพื่อเป็นแหล่งท่องเที่ยวของตำบลเขาสามสืบ มีดังนี้

- การก่อสร้างขัดกับหน้าที่ เพราะในส่วนของกรมป่าไม้(โครงการพัฒนาพื้นที่ราบเชิงเขาป่าเขาฉกรรจ์(บ้านเขาสามสืบ)อันเนื่องมาจากพระราชดำริ) มีอำนาจหน้าที่ในการอนุรักษ์ สงวน คุ้มครอง ปันฟู ดูแลรักษา ส่งเสริมทำนุบำรุงป่าและการดำเนินการเกี่ยวกับป่าไม้ การทำไม้ การเก็บหาของป่า การใช้ประโยชน์ที่ดินป่าไม้และการอื่นเกี่ยวกับป่าและอุตสาหกรรมป่าไม้ ทั้งนี้ เฉพาะที่ไม่อยู่ในอำนาจหน้าที่ของกรมอุทยานแห่งชาติ สัตว์ป่า และพันธุ์พืช

- มุ่งเน้นที่คุณค่า มากกว่าการพัฒนาสิ่งอำนวยความสะดวกต่างๆ



ในส่วนขององค์การบริหารส่วนตำบลเขาสามลิบ ปัญหาของการปรับปรุงสิ่งปลูกสร้างและปรับปรุงภูมิทัศน์บริเวณอ่างเก็บน้ำเขาสามลิบเพื่อเป็นแหล่งท่องเที่ยวของตำบลเขาสามลิบ มีดังนี้

- อบต. ไม่มีบุคลากร/ฝ่ายที่มีทักษะการจัดวางหรือกำหนดระบบงาน
- ขาดความรู้ถึงกระบวนการขั้นตอนในการบริหารจัดการส่งเสริมการท่องเที่ยวในชุมชน
- ขาดทรัพยากร ไม่ว่าจะเป็นพื้นที่สำหรับดำเนินการส่งเสริมการท่องเที่ยว ขาดงบประมาณ บุคลากร วัสดุครุภัณฑ์ ในการส่งเสริมการท่องเที่ยวในชุมชน
- อบต.ขาดผู้ชำนาญการออกแบบงานก่อสร้าง เนื่องจากปัญหาที่เกิดขึ้นมีผลมาจากการออกแบบก่อสร้างที่ผิดพลาด ซึ่งส่งผลกระทบต่อการทำงานเป็นอย่างมาก เพราะมีการผิดพลาดเกิดขึ้น จะต้องรื้อแก้ไขแบบก่อสร้าง รื้อวิธีการแก้ไขงาน รื้อการอนุมัติแก้ไขงานจากผู้ออกแบบหรือเจ้าของโครงการ มีการเปลี่ยนแปลงการทำงาน เปลี่ยนแปลงปริมาณงาน