

## บทที่ 4

### ผลการวิเคราะห์ข้อมูล

การศึกษาเรื่องปัจจัยที่มีผลต่อประสิทธิภาพในการทำงานของเจ้าหน้าที่ความปลอดภัยในการทำงาน “ระดับวิชาชีพ” หรือ จป.วิชาชีพ ผู้ศึกษาได้เสนอผลการวิเคราะห์ข้อมูลตามลำดับต่อไปนี้

1. ลักษณะด้านบุคคลของเจ้าหน้าที่ความปลอดภัยในการทำงาน “ระดับวิชาชีพ”
2. ปัจจัยที่มีผลต่อประสิทธิภาพในการทำงานของเจ้าหน้าที่ความปลอดภัยในการทำงาน “ระดับวิชาชีพ”
3. การประเมินประสิทธิภาพของหน่วยงาน

#### 4.1. ลักษณะทางด้านบุคคลของเจ้าหน้าที่ความปลอดภัยในการทำงาน “ระดับวิชาชีพ”

ตารางที่ 4.1 แสดงจำนวนร้อยละ ของเจ้าหน้าที่ความปลอดภัยในการทำงาน “ระดับวิชาชีพ” จำแนกตาม เพศ อายุ สถานภาพสมรส อายุงาน ระดับการศึกษา ตำแหน่งงาน รายได้ ลักษณะโครงการที่ดูแล รับผิดชอบ มูลค่าโครงการที่รับผิดชอบ

ตัวแปร	จำนวน (คน)	ร้อยละ
1.เพศ		
ชาย	133	88.6
หญิง	17	11.4
<b>รวม</b>	<b>150</b>	<b>100.00</b>
2. อายุ		
20-25ปี	13	8.6
26-30ปี	25	16.7
30-35ปี	70	46.7
35ปีขึ้นไป	42	28.0
<b>รวม</b>	<b>150</b>	<b>100.0</b>

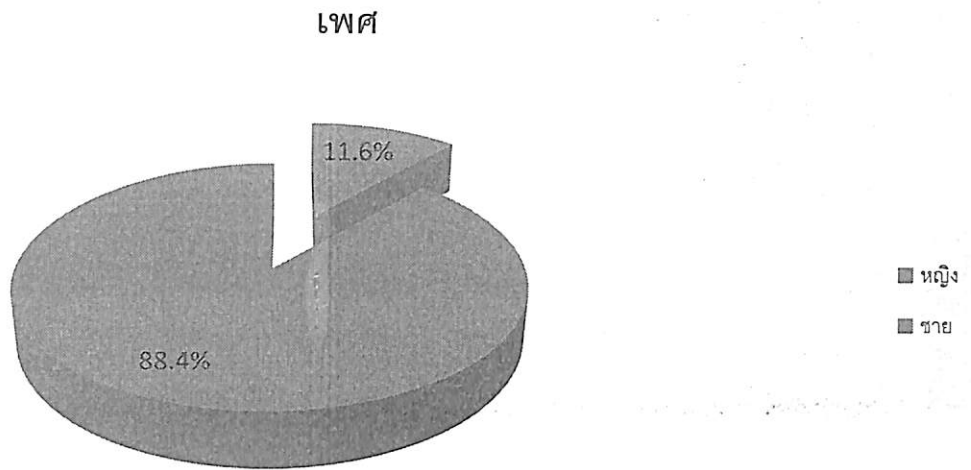
ตารางที่ 4.1 (ต่อ)

ตัวแปร	จำนวน (คน)	ร้อยละ
<b>3. สถานภาพสมรส</b>		
โสด	54	36.0
สมรสแล้ว	84	56.0
หย่า	12	8.0
<b>รวม</b>	<b>150</b>	<b>100.0</b>
<b>4. อายุการทำงาน</b>		
0 - 1 ปี	27.0	18.0
1 - 3 ปี	8	5.3
3 - 5 ปี	19	12.7
5 ปีขึ้นไป	96	64.0
<b>รวม</b>	<b>150</b>	<b>100.0</b>
<b>5. ระดับการศึกษา</b>		
มัธยมศึกษา, ประกาศนียบัตร	8.	5.3
ประกาศนียบัตรวิชาชีพชั้นสูง	68	45.4
ปริญญาตรี	70	46.6
สูงกว่าปริญญาตรี	4	2.7
<b>รวม</b>	<b>150</b>	<b>100.0</b>
<b>6. ตำแหน่งงาน</b>		
พนักงาน	62	41.4
หัวหน้างาน	41	27.3
ผู้ช่วยผู้จัดการ	25	16.7
ผู้จัดการ	22	14.6
<b>รวม</b>	<b>150</b>	<b>100.0</b>

ตารางที่ 4.1 (ต่อ)

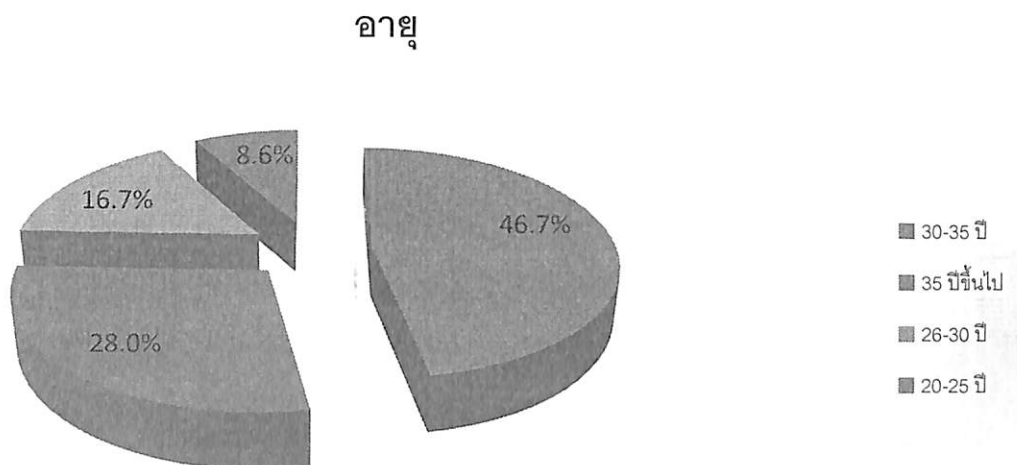
ตัวแปร	จำนวน (คน)	ร้อยละ
7. เงินเดือน		
8,000 -12,000 บาท	9	
12,001 – 17,000 บาท	24	16.0
17,001 - 21,000 บาท	57	38.0
21,000 ขึ้นไป	60	40.0
<b>รวม</b>	<b>150</b>	<b>100.0</b>
8. ลักษณะโครงการที่ดูแลรับผิดชอบ		
งานอาคารสำนักงาน,อาคารคอนกรีตเสริมเหล็ก	8	5.3
งานโยธาและสาธารณูปโภค	24	16.0
งานก่อสร้างหรือโกดังเก็บของ	113	75.3
งานก่อสร้างอื่นๆ	5	3.4
<b>รวม</b>	<b>150</b>	<b>100.0</b>
9. มูลค่าโครงการที่ดูแลรับผิดชอบ		
1-5 ล้านบาท	28	18.7
5-10 ล้านบาท	8	5.3
11-50 ล้านบาท	109	72.6
51 ล้านบาทขึ้นไป	5	3.4
<b>รวม</b>	<b>150</b>	<b>100.0</b>

จากตารางที่ 4.1 แสดงว่า จำนวนตัวอย่างประชากรประกอบด้วยเจ้าหน้าที่ความปลอดภัย  
 ในการทำงาน “ระดับวิชาชีพ” เพศชาย จำนวน 133 คน (ร้อยละ 88.6) และเพศหญิง 17 คน (ร้อยละ  
 11.4) นั่นคือ เพศชายมากกว่าเพศหญิง



ภาพประกอบที่ 4.1 ลักษณะเพศ

เมื่อพิจารณาอายุของเจ้าหน้าที่ความปลอดภัยในการทำงาน “ระดับวิชาชีพ” ที่มีอายุ 30-35 ปี ขึ้นไป มีจำนวนมากที่สุด คือ 70 คน (ร้อยละ 46.7) รองลงมาคือ อายุ 35 ปีขึ้นไป จำนวน 42 คน (ร้อยละ 28.0) อายุ 26 - 30 ปี จำนวน 25 คน (ร้อยละ 16.7) และอายุ 20 -25 ปี จำนวน 13 คน(ร้อยละ 13.0)



ภาพประกอบที่ 4.2 ลักษณะอายุ

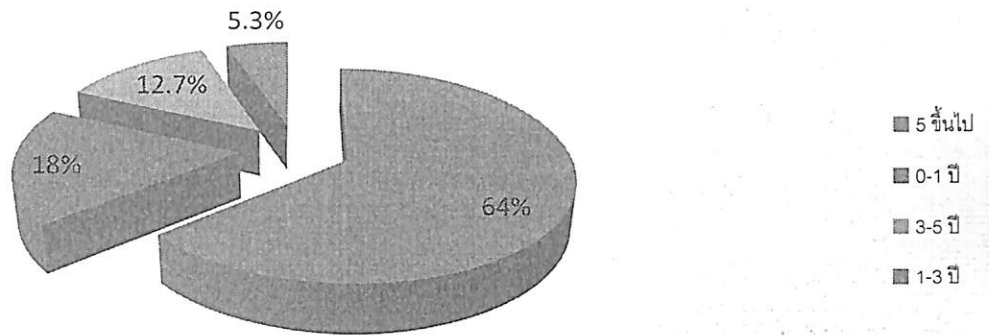
เจ้าหน้าที่ความปลอดภัยในการทำงาน “ระดับวิชาชีพ” ที่สมรสแล้วมีจำนวนมากที่สุดคือ 84 คน (ร้อยละ 56.0) รองลงมาคือ โสด จำนวน 54 คน (ร้อยละ 36.0) และหย่า จำนวน 12 คน (ร้อยละ 8)



ภาพประกอบที่ 4.3 ลักษณะสถานภาพสมรส

ขณะเดียวกันเมื่อพิจารณาอายุการทำงาน ของเจ้าหน้าที่ความปลอดภัยในการทำงาน “ระดับวิชาชีพ” พบว่าเจ้าหน้าที่ความปลอดภัยในการทำงาน “ระดับวิชาชีพ” ที่ปฏิบัติงาน 5 ปีขึ้นไป มีจำนวนมากที่สุด คือ 96 คน (ร้อยละ 64.0) รองลงมาตามลำดับคือ เจ้าหน้าที่ความปลอดภัยในการทำงาน “ระดับวิชาชีพ” ที่ปฏิบัติงาน 0-1 ปี มีจำนวน 27 คน (ร้อยละ 18.0) เจ้าหน้าที่ความปลอดภัยในการทำงาน “ระดับวิชาชีพ” ที่ปฏิบัติงาน 3-5 ปี มีจำนวน 19 คน (ร้อยละ 12.7) และ เจ้าหน้าที่ความปลอดภัยในการทำงาน “ระดับวิชาชีพ” ที่ปฏิบัติงาน 1-3 ปี มีจำนวน 8 คน (ร้อยละ 5.3)

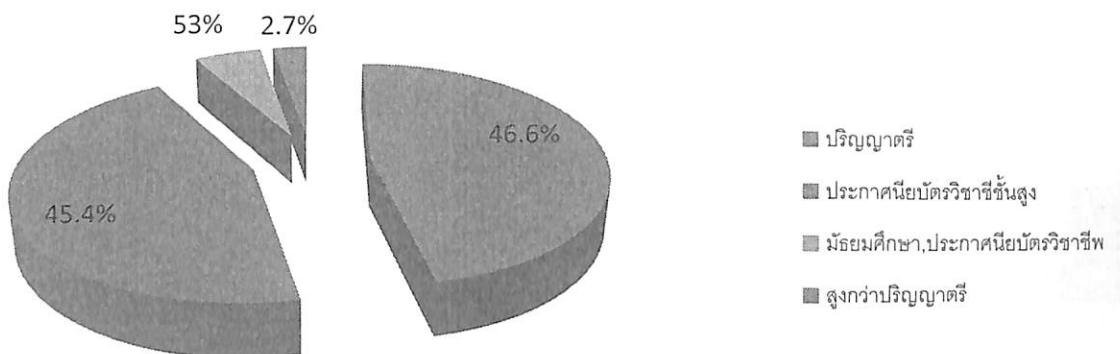
### อายุงาน



ภาพประกอบที่ 4.4 ลักษณะอายุงาน

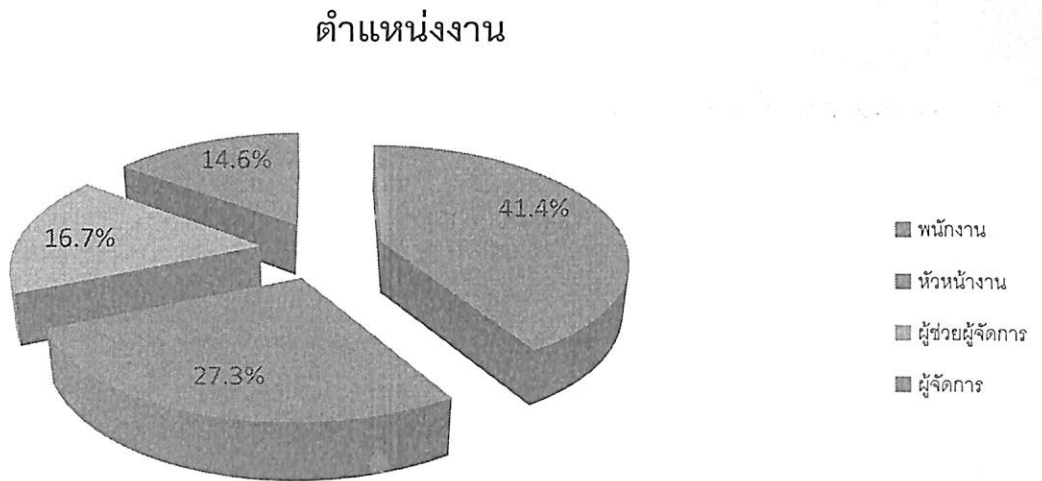
มีเจ้าหน้าที่ความปลอดภัยในการทำงาน “ระดับวิชาชีพ” ที่มีวุฒិการศึกษาระดับปริญญาตรีมากที่สุด จำนวน 75 คน (ร้อยละ 46.6) เจ้าหน้าที่ความปลอดภัยในการทำงาน “ระดับวิชาชีพ” ที่มีวุฒิการศึกษาระดับประกาศนียบัตรวิชาชีพชั้นสูง จำนวน 68 คน (ร้อยละ 32.7) เจ้าหน้าที่ความปลอดภัยในการทำงาน “ระดับวิชาชีพ” ที่มีวุฒิการศึกษาระดับมัธยมศึกษาและประกาศนียบัตรวิชาชีพจำนวน 8 คน (ร้อยละ 5.3) และเจ้าหน้าที่ความปลอดภัยในการทำงาน “ระดับวิชาชีพ” ที่มีวุฒิการศึกษาระดับสูงกว่าปริญญาตรี จำนวน 4 คน (ร้อยละ 2.7)

### ระดับการศึกษา



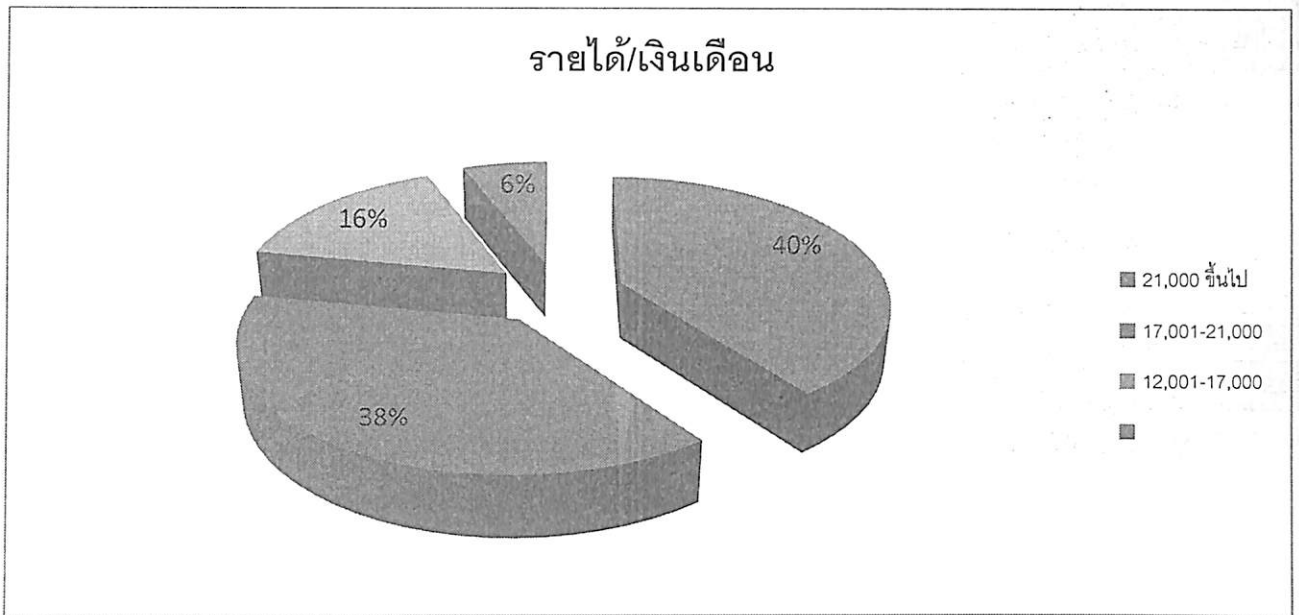
ภาพประกอบที่ 4.5 ลักษณะวุฒิการศึกษา

นอกจากนี้ เมื่อพิจารณาทางด้านตำแหน่งปัจจุบันพบว่า เจ้าหน้าที่ความปลอดภัยในการทำงาน “ระดับวิชาชีพ” ตำแหน่ง พนักงาน มีจำนวนมากที่สุด คือ 62 คน (ร้อยละ 41.4) รองลงมา คือ หัวหน้างาน จำนวน 41 คน (ร้อยละ 27.3) ผู้ช่วยผู้จัดการ จำนวน 25 คน (ร้อยละ 16.7) และ ผู้จัดการ จำนวน 22 คน (ร้อยละ 14.6)



ภาพประกอบที่ 4.6 ลักษณะตำแหน่งงาน

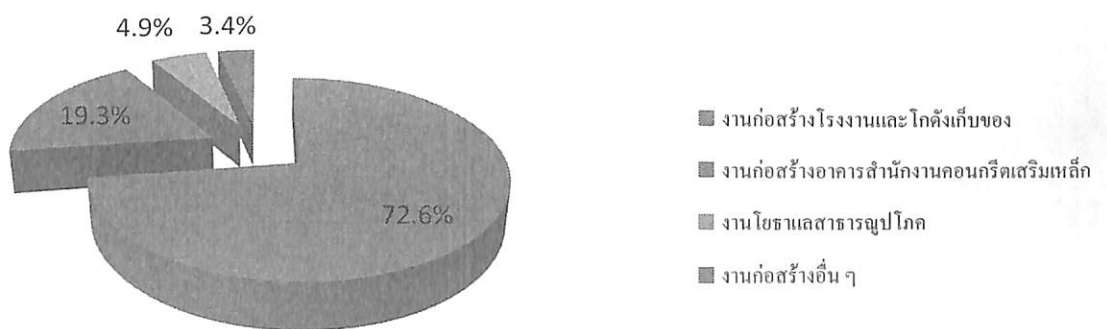
มีเจ้าหน้าที่ความปลอดภัยในการทำงาน “ระดับวิชาชีพ” ระดับเงินเดือน 21,000 บาทขึ้นไป มากที่สุดคือมีจำนวน 60 คน (ร้อยละ 40.0) รองลงมาคือเจ้าหน้าที่ความปลอดภัยในการทำงาน “ระดับวิชาชีพ” ระดับเงินเดือน 17,001 - 21,000 บาท จำนวน 57 คน (ร้อยละ 38.0) รองลงมาคือ เจ้าหน้าที่ความปลอดภัยในการทำงาน “ระดับวิชาชีพ” ระดับเงินเดือน 12,001- 17,000 บาท จำนวน 24 คน (ร้อยละ 16.0) และเจ้าหน้าที่ความปลอดภัยในการทำงาน “ระดับวิชาชีพ” ระดับเงินเดือน 8,000 – 12,000 บาท จำนวน 9 คน (ร้อยละ 6)



ภาพประกอบที่ 4.7 ลักษณะรายได้/เงินเดือน

โดยเจ้าหน้าที่ความปลอดภัยในการทำงาน “ระดับวิชาชีพ” มีลักษณะโครงการที่ดูแลรับผิดชอบ เป็นงานก่อสร้างโรงงานหรือโกดังเก็บของ มากที่สุด จำนวน 113 คน (ร้อยละ 75.7) รองลงมาเจ้าหน้าที่ความปลอดภัยในการทำงาน “ระดับวิชาชีพ” คือ งานโยธาและสาธารณูปโภค จำนวน 24 คน (ร้อยละ 16.0) รองลงมาเจ้าหน้าที่ความปลอดภัยในการทำงาน “ระดับวิชาชีพ” คือ งานก่อสร้างอาคารสำนักงานและอาคารคอนกรีตเสริมเหล็ก จำนวน 8 คน (ร้อยละ 5.3) รองลงมาเจ้าหน้าที่ความปลอดภัยในการทำงาน “ระดับวิชาชีพ” คือ งานก่อสร้างงานอื่น ๆ จำนวน 5 คน (ร้อยละ 3.4)

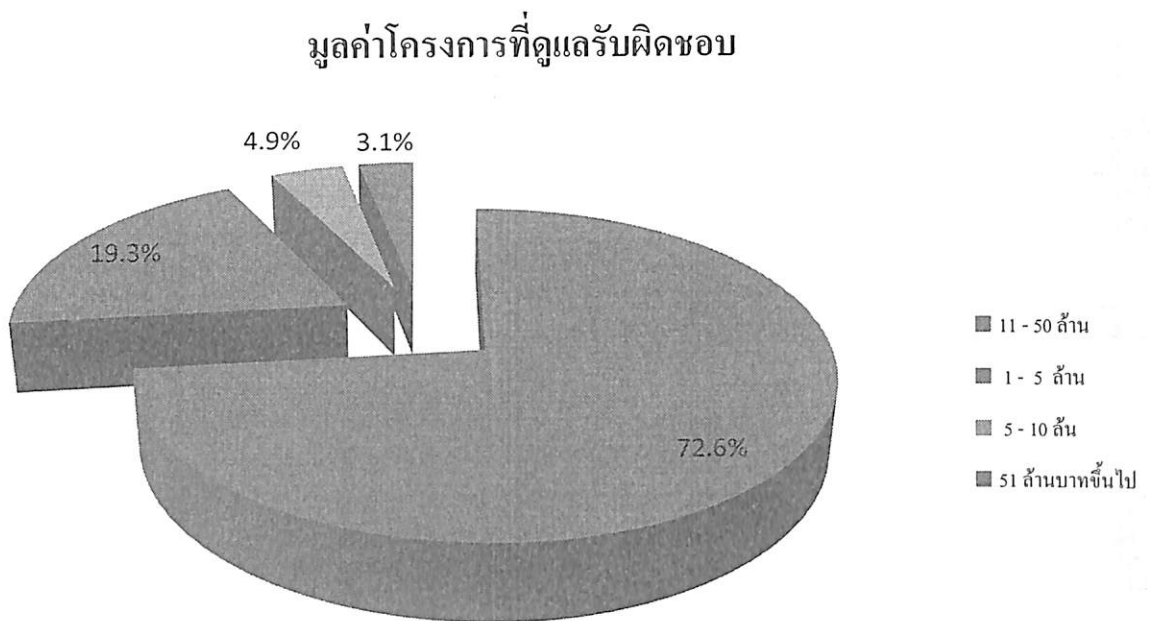
### ลักษณะโครงการที่ดูแลรับผิดชอบ



ภาพประกอบที่ 4.8 ลักษณะโครงการที่ดูแลรับผิดชอบ



มีมูลค่าโครงการที่ดูแลรับผิดชอบ เป็นเงิน 11 – 50 ล้านบาท มากที่สุด จำนวน 109 คน (ร้อยละ 72.6) รองลงมาเจ้าหน้าที่ความปลอดภัยในการทำงาน “ระดับวิชาชีพ” มูลค่าโครงการที่ดูแลรับผิดชอบ เป็นเงิน 1 – 5 ล้านบาท จำนวน 28 คน (ร้อยละ 19.3) รองลงมาเจ้าหน้าที่ความปลอดภัยในการทำงาน “ระดับวิชาชีพ” มูลค่าโครงการที่ดูแลรับผิดชอบ เป็นเงิน 5 – 10 ล้านบาท จำนวน 8 คน (ร้อยละ 4.9) รองลงมาเจ้าหน้าที่ความปลอดภัยในการทำงาน “ระดับวิชาชีพ” มูลค่าโครงการที่ดูแลรับผิดชอบ เป็นเงิน 51 ล้านบาทขึ้นไป จำนวน 5 คน (ร้อยละ 3.4)



ภาพประกอบที่ 4.9 มูลค่างานที่รับผิดชอบ

จึงกล่าวได้ว่าลักษณะทางด้านบุคคลของเจ้าหน้าที่ความปลอดภัยในการทำงาน “ระดับวิชาชีพ” เป็นเพศชายมากกว่าเพศหญิง อายุ 30 - 35 ปี ขึ้นไปมากที่สุด สมรสแล้วมีจำนวนมากที่สุด มีอายุงานตั้งแต่ 5 ปี ขึ้นไป ระดับการศึกษาส่วนใหญ่ระดับปริญญาตรี พนักงานถึงหัวหน้างาน มีระดับเงินเดือนระหว่าง 21,000 บาทขึ้นไป โดยส่วนใหญ่จะดูแลความปลอดภัยในการก่อสร้างโรงงานหรือ โกดังเก็บของ และมูลค่างาน 11 - 50 ล้านบาท

#### 4.2. ปัจจัยที่มีผลต่อประสิทธิภาพในการทำงาน

## (1) คุณลักษณะงาน

ตารางที่ 4.2 ค่าเฉลี่ยคะแนนความคิดเห็นของเจ้าหน้าที่ความปลอดภัยในการทำงาน“ระดับวิชาชีพ”  
ด้านคุณลักษณะงาน

คุณลักษณะงาน	X	SD	ระดับของการมีผล
1. ปริมาณงานที่รับผิดชอบของท่านมีความเหมาะสมกับตำแหน่งหน้าที่	3.76	0.90	มาก
2. สถานประกอบการของท่านกำหนดขอบเขตงานไว้อย่างชัดเจน	3.72	0.79	มาก
3. งานในหน้าที่สอดคล้องกับความรู้ความสามารถ	3.70	0.93	มาก
4. งานในหน้าที่ต้องใช้เทคนิคและความสามารถพิเศษ	3.68	0.96	มาก
5. งานในหน้าที่น้อยเกินไปเมื่อเทียบกับตำแหน่งอื่น ๆ	3.47	0.91	ปานกลาง
6. ท่านงานเข้าใจหลักการและวัตถุประสงค์ของการดำเนินงาน	3.91	0.60	มาก
7. สถานประกอบการของท่านมีแผนปฏิบัติงานล่วงหน้า	3.84	0.82	มาก
8. ระเบียบของสถานประกอบการบางอย่างทำให้ไม่มีความคล่องตัวในการทำงาน	3.49	1.01	ปานกลาง
<b>รวม</b>	<b>3.69</b>		

จากตารางที่ 4.2 เมื่อพิจารณา ปัจจัยที่มีผลต่อประสิทธิภาพในการทำงานของเจ้าหน้าที่ความปลอดภัยในการทำงาน “ระดับวิชาชีพ” ด้านคุณลักษณะงานแต่ละข้อพบว่าทำงานเข้าใจหลักการและวัตถุประสงค์ของการดำเนินงานมีคะแนนเฉลี่ยสูงสุด ( $X = 3.91$ ) รองมาตามลำดับคือหน่วยงานของทำงานมีการเตรียมแผนงานปฏิบัติงานล่วงหน้าเสมอ ( $X = 3.84$ ) ปริมาณงานที่รับผิดชอบเหมาะสม สกกับตำแหน่งหน้าที่ ( $X = 3.76$ ) หน่วยงานของทำงาน กำหนดขอบเขตหน้าที่การงานไว้อย่างชัดเจน ( $X = 3.72$ ) งานที่ปฏิบัติสอดคล้องกับความรู้ความสามารถ ( $X = 3.70$ ) งานที่ปฏิบัติต้องใช้เทคนิคและความสามารถพิเศษ ( $X = 3.68$ ) ระเบียบของหน่วยงานบางอย่างทำให้ไม่มี

ความคล่องตัวในการทำงาน ( $X = 3.49$ ) งานที่ปฏิบัติมีน้อยเกินไปเมื่อเทียบกับตำแหน่งอื่น ( $X = 2.53$ )

## (2) การบริหารงาน

ตารางที่ 4.3 ค่าเฉลี่ยคะแนนความคิดเห็นของเจ้าหน้าที่ความปลอดภัยในการทำงาน “ระดับวิชาชีพ” ด้านการบริหารงาน

การบริหารงาน	X	SD	ระดับของการมีผล
1. ท่านงานมีส่วนร่วมในการวางแผนของหน่วยงาน	3.45	0.92	ปานกลาง
2. สถานประกอบการของท่านงานมอบหมายความรับผิดชอบตามสายงานบังคับบัญชา	4.00	0.77	มาก
3. นโยบายของสถานประกอบการให้ความเป็นธรรมแก่คนส่วนใหญ่	3.52	1.03	ปานกลาง
4. ท่านเต็มใจปฏิบัติงานในหน้าที่ตามคำสั่งเสมอ	4.20	0.69	มาก
5. การมอบหมายงานในสถานประกอบการของท่านมีความเหมาะสม	3.61	0.92	มาก
6. สถานประกอบการของท่านมีการประสานงานที่ดีกับหน่วยงานอื่น ๆ	3.90	0.69	มาก
รวม	3.78		

จากตารางที่ 4.3 เมื่อพิจารณาปัจจัยที่มีผลต่อประสิทธิภาพในการทำงานของเจ้าหน้าที่ความปลอดภัยในการทำงาน “ระดับวิชาชีพ” ด้านการบริหารงานแต่ละข้อพบว่าเจ้าหน้าที่ความปลอดภัยในการทำงาน “ระดับวิชาชีพ” เต็มใจปฏิบัติงานตามคำสั่งเสมอ มีคะแนนเฉลี่ยสูงสุด ( $X = 4.20$ ) รองลงมาตามลำดับคือ สถานประกอบการของท่านงานมอบหมายความตามรับผิดชอบสายงานบังคับบัญชา ( $X = 4.00$ ) สถานประกอบการของท่านงานมีการประสานงานที่ดีกับหน่วยงานอื่น ๆ

( $X = 3.90$ ) การมอบหมายงานในสถานประกอบการของท่านมีความเหมาะสม ( $X = 3.61$ ) นโยบายของสถานประกอบการให้ความสำคัญเป็นธรรมแก่คนส่วนใหญ่ ( $X = 3.52$ ) ท่านงานมีส่วนร่วมในการวางแผนของหน่วยงาน ( $X = 3.45$ )

### (3) ผู้บังคับบัญชาและเพื่อนร่วมงาน

ตารางที่ 4.4 ค่าเฉลี่ยคะแนนความคิดเห็นของเจ้าหน้าที่ความปลอดภัยในการทำงาน “ระดับวิชาชีพ”  
ด้าน ผู้บังคับบัญชาและเพื่อนร่วมงาน

ผู้บังคับบัญชาและเพื่อนร่วมงาน	X	SD	ระดับของการมีผล
1.การเปลี่ยนแปลงหัวหน้างานหรือผู้บังคับบัญชาในสถานประกอบการของท่านรู้สึกกังวลใจ	2.92	1.04	ปานกลาง
2.เพื่อนร่วมงานมีส่วนทำให้งานท่านสำเร็จ	4.00	0.80	มาก
3.เพื่อนร่วมงานยอมรับความสามารถในการทำงานของท่าน	3.76	0.71	มาก
4.ท่านงานมีความสัมพันธ์ที่ดีกับเพื่อนร่วมงาน	4.15	0.61	มาก
รวม	3.74		

จากตารางที่ 4.4 เมื่อพิจารณาปัจจัยที่มีผลต่อประสิทธิภาพในการทำงานของเจ้าหน้าที่ความปลอดภัยในการทำงาน “ระดับวิชาชีพ” ด้านผู้บังคับบัญชาและเพื่อนร่วมงาน แต่ละข้อพบว่าทำงานมีความสัมพันธ์ที่ดีกับเพื่อนร่วมงาน มีคะแนนเฉลี่ยสูงสุด ( $X = 4.15$ ) รองลงมาตามลำดับคือ เพื่อนร่วมงานมีส่วนทำให้งานท่านสำเร็จ ( $X = 4.00$ ) เพื่อนร่วมงานยอมรับความสามารถในการทำงานของท่าน ( $X = 3.76$ ) การเปลี่ยนแปลงหัวหน้างานหรือผู้บังคับบัญชาในสถานประกอบการของท่านรู้สึกกังวลใจ ( $X = 2.92$ )

### (4) ความก้าวหน้าในงาน

ตารางที่ 4.5 ค่าเฉลี่ยคะแนนความคิดเห็นของเจ้าหน้าที่ความปลอดภัยในการทำงาน “ระดับวิชาชีพ”  
ด้านความก้าวหน้าในงาน

ความก้าวหน้าในงาน	X	SD	ระดับของการมีผล
1. การปฏิบัติงานในตำแหน่งของท่านมีความก้าวหน้าในหน้าที่	3.43	0.87	ปานกลาง
2. ปัจจุบันท่านยังชอบงานนี้อยู่และไม่อยากเปลี่ยนไปทำงานอื่น	3.56	0.97	มาก
3. ระบบการบริหารงานในสถานประกอบการเอื้ออำนวยต่อความก้าวหน้าของท่านหรือไม่	3.45	0.86	ปานกลาง
4. การทำงานในสถานประกอบการทำงานไม่ต้องกังวลเรื่องออกจากงาน	3.86	0.81	มาก
5. โอกาสในการเลื่อนตำแหน่งในสถานประกอบการมีน้อยเกินไป	2.19	1.06	น้อย
6. ท่านรู้สึกท้อแท้กับความก้าวหน้าในอาชีพ	2.95	1.21	ปานกลาง
7. ถ้ามีโอกาสทำงานคิดว่าจะย้ายงานไปทำงานอย่างเดียวกันในสถานประกอบการอื่น	3.11	1.11	มาก
รวม	3.22		

จากตารางที่ 4.5 เมื่อพิจารณาปัจจัยที่มีผลต่อประสิทธิภาพในการทำงานของเจ้าหน้าที่ความปลอดภัยในการทำงาน “ระดับวิชาชีพ” ด้านความก้าวหน้าในงาน แต่ละข้อพบว่าการทำงานในสถานประกอบการทำงานไม่ต้องกังวลเรื่องออกจากงาน มีคะแนนเฉลี่ยสูงสุด ( $X = 3.86$ ) รองลงมาตามลำดับคือ ปัจจุบันท่านยังชอบงานนี้อยู่และไม่อยากเปลี่ยนไปทำงานอื่น ( $X=3.56$ ) ระบบการบริหารงานในสถานประกอบการเอื้ออำนวยต่อความก้าวหน้าของท่านหรือไม่ ( $X=3.45$ ) การปฏิบัติงานในตำแหน่งของท่านมีความก้าวหน้าในหน้าที่ ( $X=3.43$ ) ถ้ามีโอกาสทำงานคิดว่าจะย้ายงานไปทำงานอย่างเดียวกันในสถานประกอบการอื่น ( $X=3.11$ ) ท่านรู้สึกท้อแท้กับความก้าวหน้าในอาชีพ ( $X=2.95$ ) โอกาสในการเลื่อนตำแหน่งในหน่วยงานมีน้อยเกินไป (2.19)

### 4.3 ประสิทธิภาพในการทำงาน

ตารางที่ 4.6 ค่าเฉลี่ยคะแนนความคิดเห็นของเจ้าหน้าที่ความปลอดภัยต่อประสิทธิภาพในการทำงานของหน่วย

ประสิทธิภาพของหน่วยงาน		X	S.D.	ระดับของการมีผล
1.	การใช้ความรู้ทางวิชาการในสายงานที่ปฏิบัติ	3.51	0.77	ปานกลาง
2.	การนำความรู้ที่ได้รับการศึกษามาประยุกต์ใช้	3.50	0.80	ปานกลาง
3.	การปฏิบัติงานถูกต้องตามความรู้ทางวิชาการในสายงานที่ปฏิบัติ	3.50	0.83	ปานกลาง
4.	การทำงานเป็นที่พอใจของหัวหน้า	3.50	0.68	ปานกลาง
5.	การสร้าง ความเชื่อถือต่อหน่วยข้างเคียง	3.67	0.64	มาก
6.	การก่อให้เกิดการเรียนรู้งานและประสบการณ์ใหม่ๆ	3.56	0.82	มาก
7.	การทำให้เกิดความสัมพันธ์ที่ดีกับเพื่อนร่วมงาน	3.86	0.63	มาก
8.	งานที่มีการวางแผนการทำงาน	3.62	0.74	มาก
9.	ความรวดเร็วในการทำงาน	3.48	0.87	ปานกลาง
10.	ความถูกต้องในการทำงาน	3.25	0.71	มาก
11.	งานเสร็จทันตามเวลา	3.58	0.79	มาก
รวม		3.54		

จากตารางที่ 4.6 เมื่อพิจารณาประสิทธิภาพในการทำงานด้านต่างๆ พบว่า การทำให้เกิดความสัมพันธ์ที่ดีกับเพื่อนร่วมงานมีคะแนนเฉลี่ยสูงสุด ( $X=3.86$ ) รองลงมาตามลำดับคือการสร้างความเชื่อถือต่อหน่วยงานข้างเคียง ( $X=3.64$ ) งานที่การวางแผนการทำงาน ( $X=3.62$ ) งานเสร็จทันตามเวลา ( $X=3.58$ ) การก่อให้เกิดการเรียนรู้งานและประสบการณ์ใหม่ๆ ( $X=3.56$ ) การใช้ความรู้ทางวิชาการในสายงานที่ปฏิบัติ ( $X=3.51$ ) การนำความรู้ที่ได้รับการศึกษามาประยุกต์ใช้ ( $X=3.50$ ) การปฏิบัติงานถูกต้องตามความรู้ทางวิชาการในสายงานที่ปฏิบัติ ( $X=3.50$ ) การทำงานเป็นที่พอใจของหัวหน้า ( $X=3.50$ ) ความรวดเร็วในการทำงาน ( $X=3.48$ ) ความถูกต้องในการทำงาน ( $X=3.25$ )

จากผลการวิจัยผู้ศึกษาสรุปผลการศึกษาได้ ดังนี้

(1) ลักษณะทางด้านบุคคล จากการวิเคราะห์ลักษณะทางด้านบุคคล พบว่ากลุ่มตัวอย่างส่วนใหญ่เป็นเจ้าหน้าที่ความปลอดภัยในการทำงาน “ระดับวิชาชีพ” เพศชายคือร้อยละ 88.6 อายุ 30-35 ปี ขึ้นไปคิดเป็นร้อยละ 46.7 สมรสแล้วมีจำนวนมากที่สุดคือร้อยละ 58.2 มีอายุงานตั้งแต่ 5 ปีขึ้นไป คือร้อยละ 63.5 ส่วนใหญ่มีการ ศึกษาต่ำกว่าปริญญาตรี คิดเป็นร้อยละ 56.0 ตำแหน่งพนักงานงาน

มีจำนวนมากที่สุดคือ ร้อยละ 64.4 มี ระดับเงินเดือนส่วนใหญ่ 21,000 บาทขึ้นไป โดยดูแลรับผิดชอบโครงการก่อสร้างโรงงานและ โกดังเก็บของ คือร้อยละ 75.3 และมูลค่าโครงการที่ดูแลรับผิดชอบประมาณ 11-50 บาท คือร้อยละ 72.6

(2) เจ้าหน้าที่ความปลอดภัยในการทำงาน “ระดับวิชาชีพ” ส่วนใหญ่มีภูมิลำเนาทางเศรษฐกิจและสังคมที่ไม่แตกต่างกันมากนัก โดยเฉพาะในเรื่องอายุคือส่วนใหญ่อยู่ในระหว่างวัยผู้ใหญ่ตอนต้นถึงตอนกลาง ระดับการศึกษาประกาศนียบัตรวิชาชีพชั้นสูง ถึงปริญญาตรี รายได้อยู่ประมาณเดือนละ 21,000 บาท

(3) เจ้าหน้าที่ความปลอดภัยในการทำงาน “ระดับวิชาชีพ” ที่มีความพึงพอใจเข้าใจวัตถุประสงค์การดำเนินงานสอดคล้องกับความรู้ความสามารถในการทำงานในระดับที่ต่างกันจะมีประสิทธิภาพในการทำงานที่ต่างกัน

(4) ความพึงพอใจในการปฏิบัติงานนั้นเป็นสิ่งสำคัญเพราะจะทำให้เจ้าหน้าที่ความปลอดภัยในการทำงาน “ระดับวิชาชีพ” ปฏิบัติงานได้อย่างมีประสิทธิภาพ อุทิศกำลังกายและสติปัญญาให้กับงานที่รับผิดชอบ

(5) จากการศึกษาพบว่าลักษณะเฉพาะของงาน เต็มใจปฏิบัติงานในหน้าที่ตามคำสั่งนโยบายบริหารงาน ความก้าวหน้าในงาน ผู้บังคับบัญชาและเพื่อนร่วมงานของเจ้าหน้าที่ความปลอดภัยในการทำงาน “ระดับวิชาชีพ” ที่แตกต่างกัน มีความสัมพันธ์กับประสิทธิภาพในการทำงาน

(6) ความพึงพอใจในการทำงานมีผลทำให้เจ้าหน้าที่ความปลอดภัยในการทำงาน “ระดับวิชาชีพ” ทำงานอย่างมีประสิทธิภาพ

นอกจากผลสรุปที่กล่าว มาข้างต้น ผู้ศึกษาได้ทำการสรุป ปัจจัยที่มีผลกระทบต่อประสิทธิภาพในการทำงานตามลำดับค่า X ซึ่งสรุปได้ดังนี้

ตารางที่ 4.7 แสดงปัจจัยที่มีผลต่อประสิทธิภาพในการทำงานมาก เรียงตามลำดับค่า X จากค่ามากไปหาน้อย

ลำดับที่	มีผล	X	ปัจจัยที่มีผลกระทบต่อประสิทธิภาพในการทำงาน
1	มาก	4.20	ความเต็มใจในการปฏิบัติงานตามคำสั่งเสมอ
2	มาก	4.15	การมีความสัมพันธ์ที่ดีกับเพื่อนร่วมงาน
3	มาก	4.00	การที่เพื่อนร่วมงานมีส่วนช่วยให้งานสำเร็จ
4	มาก	3.91	การมอบหมายงานตามลำดับสายการบังคับบัญชา
5	มาก	3.91	การได้ทราบและเข้าใจหลักการและวัตถุประสงค์การดำเนินงานของกิจการ
6	มาก	3.90	การมีการประสานงานที่ดีกับหน่วยงานอื่น ๆ

7	มาก	3.86	การกังวลเรื่องการออกจากงาน
8	มาก	3.84	การมีแผนการปฏิบัติงานไว้ล่วงหน้าอยู่เสมอ
9	มาก	3.76	การมีปริมาณงานที่เหมาะสม
10	มาก	3.72	การกำหนดขอบเขตหน้าที่ไว้อย่างชัดเจน
11	มาก	3.70	งานที่ทำสอดคล้องกับความรู้ความสามารถ
12	มาก	3.68	การได้ใช้เทคนิคและความสามารถพิเศษ
13	มาก	3.67	การได้รับความเชื่อถือต่อหน่วยงานข้างเคียง
14	มาก	3.62	การมีการวาง แผนการทำงาน
15	มาก	3.61	การได้รับมอบหมายงานที่เหมาะสม
16	มาก	3.58	การทำงานได้เสร็จทันตามเวลา
17	มาก	3.56	การมีทัศนคติที่ดีต่องานที่ทำและการได้มีโอกาสเรียนรู้งานได้ มีประสบการณ์ใหม่ ๆ

กล่าวได้ว่าสิ่งเหล่านี้เป็นปัจจัยสำคัญที่จะต้องส่งเสริมให้คงอยู่ตลอดเวลาเนื่องจากตำแหน่งเจ้าหน้าที่ความปลอดภัย “ระดับวิชาชีพ” นั้นการปฏิบัติงาน แนะนำ ให้ความรู้เกี่ยวกับเรื่องความปลอดภัยให้กับสถานประกอบกิจการ ป้องกันการสูญเสีย ดังนั้นเพื่อยกระดับความพึงพอใจในการปฏิบัติงานของเจ้าหน้าที่ความปลอดภัยในการทำงาน “ระดับวิชาชีพ” ไม่ให้ต่างกัน สถานประกอบกิจการที่มีเจ้าหน้าที่ความปลอดภัยในการทำงาน “ระดับวิชาชีพ” อยู่ ตามจะต้องมีระบบบริหารงานบุคคลที่ดี ผู้บริหารต้องมีความรู้มีความสามารถในการบริหารงาน สามารถทำให้พนักงานร่วมมือในการปฏิบัติงานด้วยความเต็มใจและเต็มความสามารถ ผู้บริหารต้องสร้างสิ่งจูงใจและและสร้างแรงจูงใจเพื่อให้เจ้าหน้าที่ความปลอดภัยในการทำงาน “ระดับวิชาชีพ” เกิดความพึงพอใจ โดยกำหนดงานในใบพรรณานหน้าที่ กำหนดมาตรฐานการทำงานให้ชัดเจน มีระบบการประเมินผลการปฏิบัติงานที่ดี มีความยุติธรรมในการกระจายอำนาจในการทำงานตามสายงาน โดยคำนึงถึงความรู้ความสามารถและหน้าที่ของตำแหน่งงาน เปิดโอกาสให้พนักงานมีส่วนร่วมในการปฏิบัติงาน เพื่อเป็นการสร้างความเชื่อมั่นทาง ด้านความมั่นคงในหน้าที่การงานจะทำให้เกิดความพึงพอใจเป็นการเพิ่มประสิทธิภาพในการทำงาน