

## บทที่ 3

### วิธีวิทยาการวิจัย (Research Methodology)

การวิจัยนี้มีวัตถุประสงค์ในการรวบรวมข้อมูลและวิเคราะห์ข้อมูลเพื่อที่จะจัดทำร่างกฎหมายต้นแบบว่าด้วยการจัดตั้งศาลศุลกากรและวิธีพิจารณาคดีศุลกากร วิธีวิทยาการวิจัยกำหนดให้เป็นการวิจัยเชิงคุณภาพ (Qualitative research) ประกอบด้วย การวิจัยเอกสาร (Documentary research) การสัมภาษณ์เชิงลึก (In-depth interview) และการมีส่วนร่วมออกแบบ, ร่วมออกแบบ (Participatory Design, Co-Design) และข้อมูลที่ได้มาใช่วิธีการวิเคราะห์เชิงพรรณนา (Descriptive) เมื่อได้คำตอบจากการวิจัยแล้วใช้วิธีการรับฟังความคิดเห็นของผู้ที่เกี่ยวข้อง (Hearing) เพื่อนำข้อวิพากษ์และข้อเสนอแนะไปสู่การวิเคราะห์ปรับปรุงคำตอบเพื่อเป็นงานวิจัยที่มีความสมบูรณ์ โดยมีรายละเอียดของวิธีวิทยาการวิจัย ดังต่อไปนี้

#### 1. การวิจัยเอกสาร (Documentary Research)

เป็นการวิจัยเอกสารที่เป็นเอกสารปฐมภูมิ (Primary data) หมายถึง ข้อมูลที่ได้จากการเก็บข้อมูลจากแหล่งข้อมูลโดยตรง และยังไม่ผ่านการวิเคราะห์มาก่อน เช่น กฎหมาย คำพิพากษา คำวินิจฉัยของศาลปกครอง และศาลรัฐธรรมนูญ และเอกสารทุติยภูมิ (Secondary data) หมายถึง ข้อมูลที่ผ่านการวิเคราะห์ (Analysis) มาก่อนแล้วนำมาวิเคราะห์อีกครั้งเรียกว่าการสังเคราะห์ (Synthesis) เช่น ข้อคิดเห็นหรือข้อวิจารณ์ หรือความคิดเห็นของผู้พิพากษาทำคำพิพากษาศาลฎีกา คำวินิจฉัย คำพิพากษา รายงานวิจัยกฎหมาย บทความกฎหมาย โดยการวิจัยนี้ใช้ข้อมูลที่เป็นทั้งข้อมูลปฐมภูมิ และทุติยภูมิที่รวบรวมได้จากการค้นคว้าเอกสารเกี่ยวกับหลักการที่เกี่ยวข้องกับการวิเคราะห์ข้อมูลเกี่ยวกับการศุลกากร นอกจากนี้ ยังมีเอกสารอื่นที่เกี่ยวข้องที่เป็น แนวคิด ทฤษฎี หลักการ รายงานวิจัย ตำรา บทความของประเทศไทยและต่างประเทศ ข้อมูลเอกสารที่นำมาใช้ในการวิเคราะห์ และสังเคราะห์ เพื่อการจัดทำเป็นกฎหมายต้นแบบว่าด้วยการจัดตั้งศาลศุลกากรและวิธีพิจารณาคดีศุลกากร ได้กำหนดหัวข้อของข้อมูลเอกสารที่เก็บรวบรวมประกอบด้วย

### 1.1 แนวคิด ทฤษฎี หลักการ ที่เกี่ยวข้อง

เป็นเอกสารข้อมูลที่ใช้สำหรับการนำมาใช้เพื่อการสนับสนุนการวิเคราะห์ ประกอบด้วย

- 1) แนวคิดการค้าระหว่างประเทศ
- 2) ทฤษฎีการใช้อำนาจรัฐ
- 3) ทฤษฎีการบังคับใช้กฎหมาย
- 4) หลักการจัดเก็บภาษีอากร
- 5) หลักการจัดเก็บภาษีศุลกากร
- 6) หลักการพิธีการศุลกากร
- 7) หลักการวิธีพิจารณาคดีศุลกากร
- 8) หลักการระงับข้อพิพาท
- 9) หลักการเขตอำนาจศาล

### 1.2 ยุทธศาสตร์ชาติ (พ.ศ. 2561-2580)

เป็นเอกสารที่กำหนดยุทธศาสตร์ 20 ปี ของประเทศเพื่อชี้ถึงทิศทางการพัฒนาประเทศ ใน 20 ปี ซึ่งการวิจัยนำมาวิเคราะห์เพื่อแสดงว่าออกกฎหมายมาใช้บังคับให้มีความสอดคล้อง บริบทสังคม เศรษฐกิจที่มีความสำคัญต่อการพัฒนาประเทศที่มีการกำหนดไว้ในยุทธศาสตร์ชาติ การวิจัยนี้จึงเป็นการสอดคล้องกับยุทธศาสตร์ชาติ 20 ปี

### 1.3 กฎหมาย แยกเป็น

- 1) กฎหมายต่างประเทศ
  - (1) สาธารณรัฐฝรั่งเศส
  - (2) สหพันธ์สาธารณรัฐเยอรมนี

กฎหมายมหาชนระหว่างประเทศที่ทบทวนเพื่อให้ได้คำตอบของปัญหาและผลกระทบจากกระบวนการวิธีพิจารณาพิพากษาคดี ที่มีข้อพิพาทเกิดจากการจัดเก็บภาษีอากร จากการค้าระหว่างประเทศ และเหตุผลที่เลือกกฎหมายของ สาธารณรัฐฝรั่งเศส เพราะการพิจารณาคดีใช้วิธีพิจารณาเป็นระบบไต่สวนในคดีภาษีอากร และมีขั้นตอนการสืบพยานแบบ รวบรัดการใช้วิธีพิจารณาคดีแบบเร็วพิเศษ และมีการให้อำนาจพิเศษแก่ศาลเพื่อประหยัดเวลาในการดำเนินคดีอย่างเช่น การวินิจฉัยปัญหาข้อกฎหมายเบื้องต้น รวมทั้งการให้ศาลได้มีอำนาจในการ แสวงหาและรวบรวมข้อเท็จจริงในคดี และสหพันธ์สาธารณรัฐเยอรมนี เพราะการพิจารณาคดีใช้ วิธีพิจารณาเป็นระบบไต่สวนในคดีภาษีอากร และการสืบพยานมีความรวดเร็ว ซึ่งศาลมีอำนาจที่จะ ตัดพยานออกไปได้ และศาลมีอำนาจในการแสวงหาและรวบรวมข้อเท็จจริงในคดีเพื่อประกอบการ

ได้สวน ซึ่งทั้ง 2 ประเทศมีรูปแบบที่ชัดเจนเกี่ยวกับระบบวิธีพิจารณาคดีที่น่าจะนำมาใช้เป็นแนวทางสำหรับการจัดตั้งศาลยุติธรรมและวิธีพิจารณาคดีศาลยุติธรรมของไทย

2) กฎหมายไทย มี 7 ฉบับ ที่เกี่ยวข้องกับกรณีวิธีพิจารณาคดีที่เกี่ยวข้องกับการค้าระหว่างประเทศ ในข้อพิพาทว่าด้วยการนำเข้า และการส่งออกสินค้า ประกอบด้วย

- (1) รัฐธรรมนูญแห่งราชอาณาจักรไทย พุทธศักราช 2560
- (2) พระราชบัญญัติศาลยุติธรรม พ.ศ. 2560
- (3) ประมวลรัษฎากร
- (4) ประมวลกฎหมายวิธีพิจารณาความอาญา
- (5) ประมวลกฎหมายวิธีพิจารณาความแพ่ง
- (6) พระราชบัญญัติจัดตั้งศาลภาษีอากรและวิธีพิจารณาคดีภาษีอากร พ.ศ. 2528
- (7) พระราชบัญญัติจัดตั้งศาลปกครองและวิธีพิจารณาคดีปกครอง พ.ศ. 2542

กลุ่มกฎหมายไทยที่ธุรกิจการค้าระหว่างประเทศ ที่เกี่ยวข้องกับการนำเข้า ส่งออกสินค้า จะต้องปฏิบัติตามซึ่งการวิจัยนำมาใช้ในการวิเคราะห์เพื่อให้ได้คำตอบในเรื่องการจัดตั้งศาลยุติธรรมและวิธีพิจารณาคดีศาลยุติธรรม โดยมีกฎหมายกำหนดไว้

เอกสารที่กล่าวมาข้างต้น ใช้วิธีวิทยาการวิจัยเอกสารมาทบทวน และวิเคราะห์

## 2. การสัมภาษณ์เชิงลึก (In-depth Interview)

เป็นการเก็บรวบรวมข้อมูลเชิงลึกด้วยการสัมภาษณ์ประชากรผู้ที่เกี่ยวข้องโดยตรงกับผู้ทำหน้าที่ในพิธีการศุลกากรและการดำเนินคดีศุลกากร ตลอดจนผู้เกี่ยวข้องกับกฎหมายว่าด้วยวิธีพิจารณาคดี โดยวิธีการสัมภาษณ์ตามประเด็นสัมภาษณ์ที่ได้กำหนดไว้ล่วงหน้าและสัมภาษณ์โดยตรงระหว่างผู้วิจัยกับประชากรสัมภาษณ์ การสัมภาษณ์เชิงลึก (In-depth interview) เรื่องการจัดทำกฎหมายต้นแบบว่าด้วยการจัดตั้งศาลยุติธรรมและวิธีพิจารณาคดีศาลยุติธรรมนั้นผู้วิจัยกำหนดให้มีพื้นที่การสัมภาษณ์ที่ กรุงเทพมหานคร และภาคตะวันออก เนื่องจากเป็นพื้นที่เศรษฐกิจและมีผู้ประกอบการอุตสาหกรรมเพื่อการส่งออก รวมทั้งที่มีกระบวนการการนำเข้า ส่งออกสินค้าเป็นจำนวนมาก

### 2.1 ประชากรสัมภาษณ์เชิงลึก

ประชากรสัมภาษณ์เชิงลึก จำนวน 16 คน ประกอบด้วย

- 1) ผู้ประกอบการการค้าระหว่างประเทศ การนำเข้า ส่งออก จำนวน 4 คน
- 2) พนักงานอัยการ จำนวน 2 คน

- 3) นักวิชาการด้านศุลกากร จำนวน 2 คน
- 4) นักกฎหมาย จำนวน 4 คน
- 5) ผู้บริหารกรมศุลกากร จำนวน 2 คน
- 6) เจ้าพนักงานศุลกากร กรมศุลกากร จำนวน 1 คน
- 7) พนักงานสอบสวน จำนวน 1 คน

## 2.2 ประเด็นสัมมนาเชิงลึก

ประเด็นสัมมนาเชิงลึก เป็นประเด็นที่ใช้เพื่อการสัมมนาเชิงสนทนา ระหว่างประชากร สัมภาษณ์กับผู้วิจัยตามที่กำหนดไว้ซึ่งจะเป็นด้าน ความคิดเห็นเกี่ยวกับการจัดทำกฎหมายต้นแบบ ว่าด้วยการจัดตั้งศาลศุลกากรและวิธีพิจารณาคดีศุลกากร และปัญหาทางข้อจำกัดของกฎหมาย ที่ให้อำนาจในการจัดตั้งศาลศุลกากร และอาจมีประเด็นเพิ่มเติมในระหว่างการสัมมนาเชิงลึกที่ ผู้วิจัยเห็นว่าเป็นประเด็นที่มีประโยชน์เพิ่มเติมจากประเด็นที่เตรียมไว้ 8 ประเด็น คือ

ประเด็นที่ 1 สถานการณ์ ปัญหา อุปสรรค และความจำเป็น เกี่ยวกับการจัดตั้งศาลศุลกากร และวิธีพิจารณาคดีศุลกากร

ประเด็นที่ 2 ผลกระทบที่เกิดจากการไม่มีกฎหมายวิธีพิจารณาคดีศุลกากร

ประเด็นที่ 3 แนวทางและวิธีการจัดตั้งศาลศุลกากรและวิธีพิจารณาคดีศุลกากร วิธีจัดการ กับปัญหา ผลกระทบและผลที่ได้รับ

ประเด็นที่ 4 ความคิดเห็นต่อแนวความคิดรวบยอดที่พิพาททางแพ่ง ทางอาญา และ ทางปกครอง มารวมพิจารณาในศาลศุลกากรโดยให้มีการแบ่งแผนกคดีตามประเภทคดีที่พิพาท

ประเด็นที่ 5 เขตอำนาจศาลของศาลศุลกากรที่เหมาะสม

ประเด็นที่ 6 แนวคิดการใช้ระบบการไต่สวนในการพิจารณาคดีศุลกากร

ประเด็นที่ 7 ความคิดเห็นต่อการมีผู้พิพากษาสมทบในการพิจารณาคดีศุลกากร

ประเด็นที่ 8 ความคิดเห็นต่อการกำหนดคุณสมบัติผู้พิพากษา

ประเด็นที่ 9 ความคิดเห็นต่อการกำหนดโครงสร้างศาลศุลกากร

ประเด็นที่ 10 ความคิดเห็นต่อโครงสร้างของวิธีพิจารณาคดีศุลกากร

ประเด็นที่ 11 ข้อเสนอแนะในการจัดทำกฎหมายต้นแบบว่าด้วยการจัดตั้งศาลศุลกากรและ วิธีพิจารณาคดีศุลกากร

### 3. การมีส่วนร่วมออกแบบ, ร่วมออกแบบ (Participatory Design, Co-Design)

การมีส่วนร่วมออกแบบ, ร่วมออกแบบ (Participatory Design, Co-Design) เป็นเทคนิคทางการตลาดเพื่อสังคมนฐานชุมชน (Market Base Community) ที่นำมาประยุกต์ใช้กับการวิจัยให้เป็นวิธีวิทยาการวิจัยวิธีหนึ่งในการเก็บข้อมูลและวิเคราะห์ข้อมูลสำหรับงานวิจัยที่มุ่งให้ได้คำตอบที่เป็นต้นแบบ หรือ Model ในเรื่องนั้น ๆ โดยมีแนวคิดที่ว่า คำตอบของการวิจัยที่เป็น Model คำตอบนั้นเป็นข้อค้นพบเบื้องต้นของผู้วิจัยซึ่งหากจะให้มีการนำไปใช้ได้จริงก็ควรที่จะต้องให้ผู้มีส่วนได้เสีย (Stakeholders) กับเรื่องนั้นได้มีส่วนร่วมในการออกแบบคำตอบโดยตรงซึ่งจะเป็นคำตอบที่เกิดจากความต้องการของประชากรที่มีส่วนได้เสียกับเรื่องนั้น ๆ เพื่อผู้วิจัยจะได้นำเอาคำตอบที่ได้มานั้นไปวิเคราะห์เชิงเปรียบเทียบกับคำตอบที่ได้มาในเบื้องต้นทำให้ได้คำตอบที่เป็นข้อค้นพบสุดท้ายของการวิจัยอันจะเป็นต้นแบบที่สามารถนำไปใช้ได้จริง (สุนีย์ มัลลิกะมาลย์, 2560) และเป็นวิธีการที่มีการนำไปใช้ในการวิจัยแล้วและสามารถใช้ได้ผลทำให้ได้คำตอบที่เป็นประโยชน์ต่อการจัดทำกฎหมายต้นแบบ (Model Law) ดังนั้นการวิจัยนี้จึงนำเอาวิธีการจัดทำกรมีส่วนร่วมออกแบบ, ร่วมออกแบบ มาใช้ในการวิจัยนี้เพื่อให้ได้รูปแบบของกฎหมายว่าด้วยการจัดตั้งศาลศาลการและวิธีพิจารณาคดีศาลการที่จะมาจากผลการร่วมออกแบบของประชากรผู้มีส่วนได้เสียโดยตรง สำหรับการวิเคราะห์ต่อไป

สำหรับการจัดทำกฎหมายต้นแบบว่าด้วยการจัดตั้งศาลศาลการและวิธีพิจารณาคดีศาลการในการวิจัยนี้ได้เล็งเห็นถึงความสำคัญที่จะให้ผู้มีส่วนได้เสียกับการพิจารณาคดีศาลการได้เข้ามามีส่วนร่วมในการออกแบบกฎหมายจึงนำเอาวิธีการที่เรียกว่าการมีส่วนร่วมออกแบบ, ร่วมออกแบบ (Participatory Design, Co-Design) มาใช้ เนื่องจากวิธีการนี้ เกิดจากแนวคิดที่มุ่งประสงค์จะให้การออกแบบในเรื่องใดก็ตามสมควรที่จะให้ผู้มีส่วนได้ส่วนเสีย (Stakeholders) ที่เกี่ยวข้อง ซึ่งจะได้รับผลกระทบจากรูปแบบที่จะกำหนดขึ้น แต่เพื่อให้แน่ใจว่ารูปแบบที่จัดทำขึ้นมานั้น (ไม่ว่าจะเป็นผลิตภัณฑ์หรือสินค้าหรือการให้บริการ ฯลฯ) สามารถตอบสนองความต้องการของผู้ที่เกี่ยวข้องและนำไปใช้ได้จริง สิ่งที่จะได้รับจากการออกแบบนี้จะมีลักษณะเป็นรูปธรรมจับต้องได้ (Physical Artifacts) ดังนั้น การเก็บรวบรวมข้อมูลโดยวิธีนี้จึงมีความแตกต่างจากการเก็บรวบรวมที่ทำกันตามปกติของการวิจัยซึ่งเป็นลักษณะ Top-Down Approach แต่วิธีการนี้เป็น Bottom-up Approach หมายความว่า ความคิด ความต้องการและกระบวนการวิธีการต่าง ๆ จะมาจากผู้มีส่วนได้ส่วนเสียที่เกี่ยวข้องโดยตรง การได้ข้อมูลด้วยวิธีการ Co-Design นี้ จากการทบทวนวรรณกรรมพบว่ามีกรนำวิธีการนี้ไปใช้แล้วประสบความสำเร็จ เช่น สุนีย์ มัลลิกะมาลย์ และคณะ (2558) ได้นำไปใช้ในการออกแบบโดยให้ผู้มีส่วนได้ส่วนเสียที่เกี่ยวข้องช่วยกันหาคำตอบที่จะนำไปใช้ ซึ่งเป็นการรวบรวมข้อมูล

ในลักษณะให้ผู้มีส่วนได้เสียเป็นประชากรที่มีส่วนร่วมในการออกแบบนั้น จะทำให้ได้ต้นแบบการดำเนินการที่เกิดจากการมีส่วนร่วมโดยแท้ของผู้ที่จะต้องปฏิบัติตาม จึงน่าจะเป็นการยอมรับว่ารูปแบบที่ได้มาสามารถจะนำไปสู่การปฏิบัติได้ เพราะมาจากผู้ที่ต้องปฏิบัติตามแบบที่ออกมา นั้นเอง ทั้งนี้เพราะวิธี Co-Design จะมองว่าผู้ที่มาร่วมออกแบบเป็นผู้เชี่ยวชาญ (Expert of his/her experience) ที่มีประสบการณ์ที่จะเข้ามาให้ความรู้ ระดมสมองและสร้างความคิด (Generate Idea) ร่วมกับผู้วิจัย เพราะผู้วิจัยอาจไม่สามารถเข้าใจถึงความต้องการ อารมณ์ ความรู้สึกของผู้ที่ต้องปฏิบัติได้เต็มที่

ในการเก็บรวบรวมข้อมูลเพื่อใช้ในการวิเคราะห์เพื่อการจัดทำเป็นกฎหมายต้นแบบว่าด้วยการจัดตั้งศาลศุลกากรและวิธีพิจารณาคดีศุลกากร เป็นการเปิดโอกาสให้ผู้ที่มีส่วนได้เสียโดยตรงกับผู้เกี่ยวข้องกับการพิจารณาคดีศุลกากรได้มีส่วนร่วมในการออกแบบโครงสร้างและสาระสำคัญของบทบัญญัติกฎหมายจึงน่าจะทำให้ได้ต้นแบบกฎหมายที่สามารถนำไปใช้บังคับได้อย่างมีประสิทธิภาพมากขึ้น จึงกล่าวได้ว่าการศึกษาวิธีการเก็บรวบรวมข้อมูลเพื่อสร้างร่างกฎหมายต้นแบบว่าด้วยการจัดตั้งศาลศุลกากรและวิธีพิจารณาคดีศุลกากร โดยการใช้วิธี Participatory Design, Co-Design เป็นวิธีการที่เหมาะสมและถือว่าเป็นวิธีการใหม่อีกวิธีหนึ่งที่เหมาะสมสำหรับโครงการวิจัยในเรื่องที่ใหม่สำหรับประเทศไทย

กระบวนการดำเนินการ Co-Design แบ่งเป็น 3 ขั้นตอน ดังนี้

#### ขั้นตอนที่ 1 ขั้นตอนการเตรียมการ

เป็นขั้นตอนของการเตรียมความพร้อมล่วงหน้าก่อนการเริ่มดำเนินการทำ Co-Design โดยมีรายละเอียด คือ

##### 1) ประชากรร่วมออกแบบ

เป็นประชากรผู้มีส่วนได้เสียในเรื่องวิจัย (Stakeholders) ซึ่งแบ่งประชากรออกเป็น

#### 2 กลุ่ม

กลุ่มเฉพาะ หมายถึง กลุ่มประชากรที่มีหน้าที่หรือปฏิบัติงานและประสบการณ์เหมือนกันในแต่ละกลุ่มเฉพาะ โดยมีจำนวนประชากรกลุ่มเฉพาะแต่ละกลุ่มเท่ากับจำนวนกลุ่มเฉพาะที่กำหนดไว้ เช่น กำหนดกลุ่ม เฉพาะ 4 กลุ่มประชากรในกลุ่มเฉพาะแต่ละกลุ่มจะมี 4 คน โดยมีเหตุผลของการกำหนดจำนวนประชากร คือจะมีการจัดกลุ่มประชากรผสมอีกครั้งด้วยการนำเอาประชากรจำนวน 1 คนจาก ประชากรในกลุ่มเฉพาะซึ่งกำหนดให้มี 4 กลุ่ม คือ

กลุ่มที่ 1 กลุ่มผู้ประกอบการ จำนวน 4 คน

กลุ่มที่ 2 กลุ่มผู้เชี่ยวชาญการศุลกากร จำนวน 4 คน

กลุ่มที่ 3 กลุ่มพนักงานสอบสวน อัยการ ศาล จำนวน 4 คน

กลุ่มที่ 4 กลุ่มนักวิชาการและนักกฎหมาย จำนวน 4 คน

โดยบุคคลทั้ง 4 กลุ่มนี้จัดเป็นกลุ่มประชากรเฉพาะที่เป็นชุดแรกของการทำ (Participatory Design)

กลุ่มผสม หมายถึง กลุ่มประชากรที่มาจากประชากรในกลุ่มเฉพาะมารวมกันเป็นกลุ่มผสมในสัดส่วนกลุ่มละ 1 ใน 4 ของจำนวนประชากรกลุ่มเฉพาะ ดังนั้นประชากรกลุ่มผสมแต่ละกลุ่มจึงมีผู้ประกอบการ ผู้เชี่ยวชาญ พนักงานสอบสวน อัยการ ศาล และนักวิชาการและนักกฎหมาย รวมกลุ่มละ 4 คน

สำหรับเหตุผลที่กำหนดให้เป็นประชากรกลุ่มเฉพาะก็เนื่องจากประชากรกลุ่มเฉพาะแต่ละกลุ่มจะมีความรู้และประสบการณ์ที่เหมือนกันหรือคล้ายกันเมื่อได้มาร่วมกันอภิปรายแลกเปลี่ยนเรียนรู้ มีความคิดเห็นและมีความต้องการให้มีรูปแบบเพื่อนำไปสู่การปฏิบัติที่ไม่แตกต่างกันมากนัก ดังนั้น ข้อเสนอ คือความคิดเห็นและความต้องการให้มีสาระสำคัญของรูปแบบจึงเป็นไปได้ในทิศทางเดียวกัน

ส่วนประชากรกลุ่มผสมเป็นกลุ่มประชากรที่แต่ละคนมีหน้าที่และประสบการณ์ที่แตกต่างกันเมื่อได้ ร่วมกันอภิปรายจึงย่อมจะเกิดการแลกเปลี่ยนเรียนรู้ประสบการณ์และปัญหาที่พบต่อกันทำให้ความคิดเห็นและความต้องการที่แตกต่างกันได้ แต่ในวิธีวิทยาการวิจัยนี้ก็ต้องมีข้อเสนอของกลุ่มเพื่อแสดง ถึงข้อตกลงร่วมกันที่เป็นที่ยอมรับของประชากรที่แม้จะต่างหน้าที่และต่างประสบการณ์ก็ตาม แต่ก็เป็นการร่วมออกแบบในแต่ละกลุ่มเฉพาะและกลุ่มผสม

## 2) สถานที่ดำเนินการ

สถานที่สำหรับการปฏิบัติการของกลุ่มเฉพาะและกลุ่มผสม เป็นสถานที่ที่สามารถจัดกลุ่มประชากรได้ครบตามจำนวนกลุ่มที่กำหนดไว้โดยมีพื้นที่ว่างระหว่างกลุ่มเพื่อไม่ให้เกิดการรบกวนซึ่งกันและกัน ในขณะที่ปฏิบัติการมีส่วนร่วมออกแบบ, ร่วมออกแบบ การวิจัยนี้กำหนดประชากรเป็น 4 กลุ่ม จึงมีโต๊ะปฏิบัติการ 4 ตัวแยกมุมห่างจากกัน ซึ่งอาจจะจัดให้อยู่ในห้องเดียวกันก็ได้หรือแยกห้องกันตามความสะดวกและความเหมาะสม

สถานที่ดำเนินการกำหนดไว้ คือ ห้องลาเวนเดอร์ 1 โรงแรมที เค พาเลซ แอนด์ คอนเวนชั่น กรุงเทพมหานคร โดยมีการดำเนินการเมื่อวันที่ 13 ตุลาคม 2564

ผู้วิจัยต้องเตรียมความพร้อม ด้วยการกำหนดประชากรผู้มีส่วนได้ส่วนเสียกับรูปแบบที่จะจัดทำตามโจทย์วิจัย และมีหนังสือเชิญประชากรให้เข้ามีส่วนร่วมออกแบบ

### 3) การจัดเตรียมวัสดุอุปกรณ์สำหรับการจัดทำ

อุปกรณ์ที่ใช้ในการออกแบบประกอบด้วย เครื่องเขียนที่เป็นของใช้สำนักงาน คือ กระดาษสำหรับเขียนคำตอบที่มีขนาดใหญ่สำหรับการติดไว้บนแท่นพับกระดาษ และปากกา เพื่อนำเสนอต่อที่ประชุมกลุ่ม ทุกกลุ่ม และปากกา

### 4) การจัดเตรียมอาหาร

เนื่องจากการจัดทำที่ใช้เวลา ทั้งช่วงเช้าและช่วงบ่าย ดังนั้นผู้วิจัยจะต้องจัดเตรียมอาหารว่างและเครื่องดื่มในระหว่างการจัดทำ Co-Design โดยไม่ให้มีการพักระหว่างปฏิบัติการ และจัดเตรียมอาหาร กลางวันด้วย สำหรับคำตอบแทนผู้เข้าร่วมปฏิบัติการ Co-Design นั้นจะเป็นค่าพาหนะเดินทางจำนวนมากขึ้นอยู่กับงบประมาณวิจัยที่ได้รับ

### ขั้นตอนที่ 2 ขั้นตอนการดำเนินการ มีดังนี้

การจัดทำ Co-Design แบ่งเป็น 2 ช่วง คือ

ช่วงเช้า เป็นการมีส่วนร่วมออกแบบของกลุ่มประชากรเฉพาะ 4 กลุ่ม ช่วงบ่าย เป็นกลุ่มประชากรผสม 4 กลุ่ม ทั้ง 2 ช่วงแม้กลุ่มประชากรจะแตกต่างกันแต่ก็ใช้ประเด็นหรือหัวข้อที่จะให้ออกแบบเดียวกัน การดำเนินการทั้ง 2 ช่วงเวลาดังกล่าวจะมีการเลือกประธานกลุ่ม เพื่อทำหน้าที่นำเสนอคำตอบของ กลุ่มตน ต่อที่ประชุม โดยมีรายละเอียดของการดำเนินการ มีดังนี้

1) ผู้วิจัย นำเสนอข้อค้นพบที่เป็นร่างรูปแบบจากการวิจัยต่อประชากรที่เข้าร่วมจัดทำ Co-Design เพื่อใช้เป็นตัวอย่างหรือตุ๊กตาในการเป็นประเด็นอภิปรายร่วมกันเท่านั้นแต่ไม่ได้หมายความว่าประชากรในแต่ละกลุ่มจะต้องพิจารณาตามตัวอย่างที่ให้ไว้ ซึ่งการวิจัยนี้เป็นร่างรูปแบบที่เป็นสาระสำคัญของ องค์ประกอบ โครงสร้างของกฎหมายต้นแบบว่าด้วยการจัดตั้งศาลศาลการ และวิธีพิจารณาคดีศาลการ

2) ให้แต่ละกลุ่มเฉพาะ 4 กลุ่ม แยกกันร่วมปฏิบัติการออกแบบ ด้วยการอภิปรายร่วมกัน แลกเปลี่ยนความคิดเห็นในกลุ่มพร้อมหาข้อยุติของคำตอบของกลุ่มในแต่ละประเด็นที่กำหนดไว้ โดยมีผู้ช่วยวิจัย ทำหน้าที่เป็นเลขานุการประจำแต่ละกลุ่ม ที่จะอำนวยความสะดวกในการจดเนื้อความที่ได้จากการออกแบบของแต่ละกลุ่ม เป็นคำตอบจากการตกลงร่วมกันภายในกลุ่มนั้น

3) ให้ผู้แทนแต่ละกลุ่มประชากรเฉพาะ นำเสนอรูปแบบที่จัดทำขึ้นมาแล้วต่อที่ประชุมเพื่อรับฟังและรับรู้รูปแบบของกลุ่มตน พร้อมตอบข้อซักถาม

การดำเนินการในขั้นตอนที่ 1) – 3) ใช้เวลาในการดำเนินการประมาณ 3 ชั่วโมง ซึ่ง โดยปกติจะเป็นเวลาเช้า และผู้วิจัยจะได้ต้นแบบของสาระสำคัญที่จะมีในรูปแบบการจัดทำ



กฎหมายต้นแบบว่าด้วยการจัดตั้งศาลศุลกากรและวิธีพิจารณาคดีศุลกากร เป็นคำตอบจากกลุ่มเฉพาะ 4 ชุดคำตอบ

4) จัดกลุ่มประชากรใหม่อีกครั้งเป็นกลุ่มประชากรผสมที่มาจากตัวแทนของประชากรกลุ่มเฉพาะมารวมเป็นกลุ่มใหม่ ได้ 4 กลุ่ม และดำเนินการเช่นเดียวกับขั้นตอนที่ 1)-3)

ขั้นตอนนี้จะใช้เวลาเท่ากับขั้นตอนที่ 1)-3) คือประมาณ 3 ชั่วโมง หรืออาจน้อยกว่านั้น เพราะประชากรมีความเข้าใจในรูปแบบการปฏิบัติการทำ Co-Design แล้ว การดำเนินการเป็นช่วงบ่ายในวันเดียวกันเพื่อจะได้ความต่อเนื่องของความคิด เมื่อได้คำตอบของรูปแบบมาแล้วผู้แทนกลุ่มจะนำเสนอแบบที่ ร่วมกันจัดทำโดยเสนอต่อที่ประชุมเช่นเดียวกับการดำเนินการในช่วงเช้า และผู้วิจัยจะได้ต้นแบบจากประชากรกลุ่มผสม 4 ชุดคำตอบ เช่นเดียวกับของกลุ่มเฉพาะ

### ขั้นตอนที่ 3 ขั้นตอนการวิเคราะห์ข้อมูล

คำตอบที่ได้จากการทำ Co-Design เป็นคำตอบที่เป็นกฎหมายต้นแบบว่าด้วยการจัดตั้งศาลศุลกากรและวิธีพิจารณาคดีศุลกากรมี 2 ชุด คือ ชุดคำตอบของประชากรกลุ่มเฉพาะ 4 กลุ่ม และของประชากรกลุ่มผสม 4 กลุ่ม ซึ่งผู้วิจัยนำคำตอบที่ได้มานั้นไป ดำเนินการวิเคราะห์เปรียบเทียบประเด็นสาระสำคัญที่เป็นองค์ประกอบของโครงสร้างรูปแบบ โดยการเปรียบเทียบคำตอบระหว่างกลุ่มเฉพาะ 4 กลุ่ม และนำเสนอในรูปแบบของตารางเปรียบเทียบก็จะได้คำตอบที่มีสาระสำคัญที่เหมือนกันและต่างกันในบางประเด็น สำหรับกลุ่มผสม 4 กลุ่มก็ดำเนินการวิเคราะห์เปรียบเทียบระหว่าง 4 กลุ่มผสมเช่นเดียวกับการวิเคราะห์กลุ่มเฉพาะและนำเสนอในรูปแบบของตารางเปรียบเทียบก็จะได้คำตอบที่แสดงให้เห็นถึงความเหมือนและความต่างในบางประเด็น

คำตอบที่ได้จากการเปรียบเทียบกลุ่มเฉพาะและกลุ่มผสมนั้นนำไปเปรียบเทียบกันอีกครั้ง และนำเสนอในรูปแบบของตารางเปรียบเทียบ ก็จะได้คำตอบที่แสดงให้เห็นถึงความเหมือนและความต่างในบางประเด็นเช่นกันซึ่งจะเป็นคำตอบที่ได้มาจากการทำ Co-Design ที่แสดงให้เห็นถึงรูปแบบของกฎหมายต้นแบบว่าด้วยการจัดตั้งศาลศุลกากรและวิธีพิจารณาคดีศุลกากร อันเป็นคำตอบจากการออกแบบของผู้มีส่วนได้เสียซึ่งการวิจัยยังไม่ถือว่าเป็นคำตอบสุดท้าย ดังนั้นจึงต้องนำเอาคำตอบนี้มาวิเคราะห์เปรียบเทียบกับร่างรูปแบบของการวิจัยโดยการนำเอาแนวคิด ทฤษฎี หลักการ และกฎหมายประกอบการวิเคราะห์จะทำให้ได้คำตอบของการวิจัย

จากการวิเคราะห์เปรียบเทียบรูปแบบระหว่างกลุ่มเฉพาะและกลุ่มผสมนี้ผู้วิจัยนำไปเปรียบเทียบกับร่างรูปแบบที่ได้จากการวิจัยของผู้วิจัย เพื่อวิเคราะห์ถึงความเหมือนและความแตกต่างของรูปแบบดังกล่าวก็จะได้รูปแบบของกฎหมายต้นแบบว่าด้วยการจัดตั้งศาลศุลกากรและวิธีพิจารณาคดีศุลกากร ซึ่งจะเป็นข้อค้นพบของการวิจัย

#### 4. การวิเคราะห์ข้อมูล

ข้อมูลที่ได้จากการเก็บรวบรวมตามวิธีวิทยาการวิจัยเชิงคุณภาพ ที่เป็นการวิจัยเอกสาร การสัมภาษณ์เชิงลึก และการมีส่วนร่วมออกแบบ, ร่วมออกแบบ ทั้งหมดนั้น ผู้วิจัยได้นำมาวิเคราะห์ ร่วมกันเชิงพรรณนา (Descriptive Analysis) ร่วมกันเพื่อเป็นฐานข้อมูลสำหรับจัดทำเป็นกฎหมาย ต้นแบบว่าด้วยการจัดตั้งศาลศาลการและวิธีพิจารณาคดีศาลการ ซึ่งเป็นผลผลิตของการวิจัย

#### 5. วิธีการจัดทำกฎหมายต้นแบบว่าด้วยการจัดตั้งศาลศาลการและวิธีพิจารณาคดีศาลการ

การจัดทำกฎหมายนั้นจะจัดทำเป็นพระราชบัญญัติจัดตั้งศาลศาลการและวิธีพิจารณาคดี ศาลการ กำหนดหลักเกณฑ์ในการจัดทำกฎหมาย โดยมีรายละเอียดในการจัดทำ ดังนี้

##### 5.1 หลักการจัดทำร่างกฎหมาย

การจัดทำกฎหมายต้นแบบว่าด้วยการจัดตั้งศาลศาลการและวิธีพิจารณาคดีศาลการนี้ ดำเนินการตามพระราชบัญญัติหลักเกณฑ์การจัดทำร่างกฎหมายและประเมินผลสัมฤทธิ์ของกฎหมาย พ.ศ. 2562 ของสำนักงานคณะกรรมการกฤษฎีกา โดยมีเหตุผลในการประกาศใช้ คือ “โดยที่เป็นการสมควรกำหนดหลักเกณฑ์การจัดทำร่างกฎหมาย การตรวจสอบความจำเป็นในการตรากฎหมาย การรับฟังความคิดเห็นของผู้เกี่ยวข้องและการวิเคราะห์ผลกระทบที่อาจเกิดขึ้นจากกฎหมาย เพื่อประกอบการจัดทำร่างกฎหมาย การเปิดเผยผลการรับฟังความคิดเห็นและการวิเคราะห์นั้น ต่อประชาชน หลักเกณฑ์การตรวจสอบเนื้อหาของร่างกฎหมายที่เกี่ยวข้องกับระบบการพิจารณาคดี การพิจารณาคดี เพื่อให้การตรากฎหมายเป็นไปโดยละเอียดรอบคอบ ไม่สร้างภาระแก่ประชาชน เกินความจำเป็น ตลอดจนกำหนดหลักเกณฑ์ประเมินผลสัมฤทธิ์ของกฎหมายภายหลังเมื่อกฎหมาย มีผลบังคับแล้วเพื่อจัดทำ ออกแบบกฎหมายให้ทันสมัยและสอดคล้องกับบริบทที่เปลี่ยนแปลงไป และการเข้าถึงบทบัญญัติของกฎหมายของประชาชน ทั้งนี้ ตามนัยมาตรา 77 ประกอบกับมาตรา 258 ค. ด้านกฎหมาย (1) และ (3) ของรัฐธรรมนูญแห่งราชอาณาจักรไทย จึงจำเป็นต้องตราพระราชบัญญัตินี้”

การจัดทำกฎหมาย ตามพระราชบัญญัติหลักเกณฑ์การจัดทำร่างกฎหมายและประเมินผล สัมฤทธิ์ของกฎหมาย พ.ศ. 2562 เพื่อตรวจสอบความจำเป็นในการตรากฎหมายตามหมวด 3 การตรวจสอบเนื้อหาของร่างกฎหมาย มาตรา 21 บัญญัติว่าให้หน่วยงานของรัฐต้องตรวจสอบและ พิจารณาจัดทำร่างกฎหมายให้สอดคล้องกับหลักเกณฑ์ 9 ด้าน

1) สอดคล้องและไม่ขัดหรือแย้งต่อรัฐธรรมนูญ โดยในกรณีที่เป็นการจัดทำร่างพระราชบัญญัติหรือประมวลกฎหมายต้องสอดคล้องและไม่ขัดหรือแย้งต่อพระราชบัญญัติประกอบรัฐธรรมนูญด้วย

2) สอดคล้องและไม่ขัดหรือแย้งกับยุทธศาสตร์ชาติและแผนการปฏิรูปประเทศ

3) ต้องสอดคล้องกับหลักการบริหารกิจการบ้านเมืองที่ดี

4) ยกเลิกหรือปรับปรุงกฎหมายที่หมดความจำเป็นหรือไม่สอดคล้องกับสภาพการณ์หรือที่เป็นอุปสรรคต่อการดำรงชีวิตหรือการประกอบอาชีพเพื่อไม่ให้เป็นการกระทบประชาชน

5) ไม่ใช่ระบบอนุญาต เว้นแต่มีเหตุจำเป็นเพื่อรักษาประโยชน์ของประเทศชาติหรือประชาชนหรือมีกรณีจำเป็นไม่อาจหลีกเลี่ยงได้ ทั้งนี้ ในกรณีที่จำเป็นต้องมีระบบอนุญาต การกำหนดระยะเวลาหรือขั้นตอนในการพิจารณาขึ้นคำขออนุญาตดำเนินการต่าง ๆ ต้องคำนึงถึงหลักการและสาระสำคัญของกฎหมายเกี่ยวกับการอำนวยความสะดวกในการพิจารณาอนุญาตของทางราชการ

6) ไม่ใช่ระบบคณะกรรมการ เว้นแต่เพื่อกำหนดนโยบาย หรือกำกับ หรือกำหนดหลักเกณฑ์หรือเพื่อการอื่นที่จำเป็น ทั้งนี้ ในกรณีที่นำระบบคณะกรรมการมาใช้ ให้ระบุให้ชัดเจนด้วยว่ามติของคณะกรรมการผูกพันหน่วยงานที่มีผู้แทนเป็นกรรมการ โดยตำแหน่งด้วย

7) การมีบทบัญญัติให้เจ้าหน้าที่ของรัฐมีดุลพินิจในการออกคำสั่งทางปกครองหรือดำเนินกิจการทางปกครอง ให้กระทำได้เท่าที่จำเป็น ทั้งนี้ ในกรณีที่กำหนดให้เจ้าหน้าที่ของรัฐมีดุลพินิจให้กำหนดหลักเกณฑ์การใช้ดุลพินิจและระยะเวลาในการดำเนินการตามขั้นตอนต่าง ๆ ที่เป็นสาระสำคัญไว้ในร่างกฎหมายให้ชัดเจน

8) การกำหนดโทษทางอาญาสำหรับการกระทำความผิดใด ให้คำนึงถึงหลักเกณฑ์ดังต่อไปนี้

(1) การกระทำนั้นต้องกระทบต่อความมั่นคงหรือความปลอดภัยของประเทศ ความสงบเรียบร้อยหรือศีลธรรมอันดีของประชาชนอย่างร้ายแรง หรือมีผลกระทบต่อส่วนรวม

(2) เป็นกรณีไม่สามารถใช้มาตรการอื่นใดเพื่อบังคับใช้กฎหมายอย่างได้ผลและมีประสิทธิภาพเพียงพอที่จะให้ประชาชนปฏิบัติตามกฎหมาย

9) หลักเกณฑ์อื่นตามที่คณะรัฐมนตรีกำหนด

การตรวจสอบหลักเกณฑ์การจัดทำกฎหมายดังกล่าวต้องไม่ขัดแย้งตามหลักเกณฑ์การจัดทำร่างกฎหมายตามพระราชบัญญัติหลักเกณฑ์การจัดทำร่างกฎหมายและประเมินผลสัมฤทธิ์ของกฎหมาย พ.ศ. 2562 ที่กำหนดให้ตรวจสอบความจำเป็นในการตรากฎหมายทั้ง 9 ข้อ จึงสามารถ

จัดทำเป็นร่างกฎหมายได้ นอกจากนี้ยังถือว่าเป็นการปฏิรูปกฎหมายตามยุทธศาสตร์ชาติ ข้อ 6 ยุทธศาสตร์ชาติด้านการสมดุลและพัฒนาระบบการบริหารจัดการภาครัฐ

## 5.2 โครงสร้างการจัดทำร่างกฎหมาย

การวิจัยได้กำหนดเป้าหมายไว้ คือ การจัดทำกฎหมายต้นแบบว่าด้วยการจัดตั้งศาลยุติการ และวิธีพิจารณาคดีศาลยุติการ และนำเอาประเด็นสำคัญในกฎหมายที่เกี่ยวข้องกับการวิธีพิจารณาคดี ภายใต้อกรทั้งของไทยและต่างประเทศ มาจัดทำเป็นร่างกฎหมายต้นแบบว่าด้วยการจัดตั้งศาลยุติการ และวิธีพิจารณาคดีศาลยุติการ จึงได้กำหนดวิธีดำเนินการ ดังนี้

1) รูปแบบโครงสร้างการจัดตั้งศาลยุติการ สถานที่ตั้ง ขอบเขตอำนาจพิจารณาพิพากษาคดีศาลยุติการ จำนวนผู้พิพากษาที่มีอำนาจพิจารณาพิพากษาคดี ประเภทคดี คุณสมบัติของผู้พิพากษา วิธีพิจารณาคดีศาลยุติการ ระบบการพิจารณาคดีศาลยุติการ และการอุทธรณ์คดีศาลยุติการ

2) เปรียบเทียบกฎหมายเพื่อวิเคราะห์หลักเกณฑ์ในการจัดตั้งศาลยุติการ สถานที่ตั้ง ขอบเขตอำนาจพิจารณาพิพากษาคดีศาลยุติการ จำนวนผู้พิพากษาที่มีอำนาจพิจารณาพิพากษาคดี ประเภทคดี คุณสมบัติของผู้พิพากษา วิธีพิจารณาคดีศาลยุติการ ระบบการพิจารณาคดีศาลยุติการ และการอุทธรณ์คดีศาลยุติการ

3) นำข้อมูลจากการทบทวนวรรณกรรมและข้อมูลจากการสัมภาษณ์เชิงลึก การมีส่วนร่วมออกแบบ (Co-Design) มาวิเคราะห์ร่วมกับตัวบทกฎหมายที่เกี่ยวข้อง เพื่อจัดทำกฎหมายว่าด้วยการจัดตั้งศาลยุติการและวิธีพิจารณาคดีศาลยุติการเป็นตัวร่างกฎหมายต้นแบบ (Model Law) ให้มีความเป็นเอกภาพและมีความเชื่อมโยงกัน

4) จัดทำร่างกฎหมายใหม่ว่าด้วยจัดทำกฎหมายต้นแบบว่าด้วยการจัดตั้งศาลยุติการ และวิธีพิจารณาคดีศาลยุติการ อาทิ โครงสร้างของการจัดตั้งศาลยุติการ สถานที่ตั้งศาลยุติการ ประเภทคดีศาลยุติการกระบวนการวิธีพิจารณาคดีศาลยุติการ ระบบการพิจารณาคดีศาลยุติการ และการอุทธรณ์

5) การดำเนินการดังกล่าวนำไปสู่การจัดทำเป็นร่างกฎหมายต้นแบบว่าด้วยการจัดตั้งศาลยุติการและวิธีพิจารณาคดีศาลยุติการ ตามที่กำหนดไว้ในวัตถุประสงค์ของการวิจัย

## 6. การรับฟังความคิดเห็น (Hearing)

เมื่อการวิจัยได้คำตอบตามโจทย์วิจัยที่กำหนดไว้แล้วคือกฎหมายต้นแบบว่าด้วยจัดตั้งศาลยุติการและวิธีพิจารณาคดีศาลยุติการ แล้วเพื่อที่จะเป็นกฎหมายที่สามารถนำไปใช้เพื่อการการพิจารณาคดีศาลยุติการ การวิจัยจึงกำหนดให้มีการรับฟังความคิดเห็น (Hearing) หมายถึง การให้ประชากรที่เกี่ยวข้องกับการยุติการด้านการค้าระหว่างประเทศที่มีทั้งการนำเข้าและส่งออก และเกี่ยวข้องกับการ

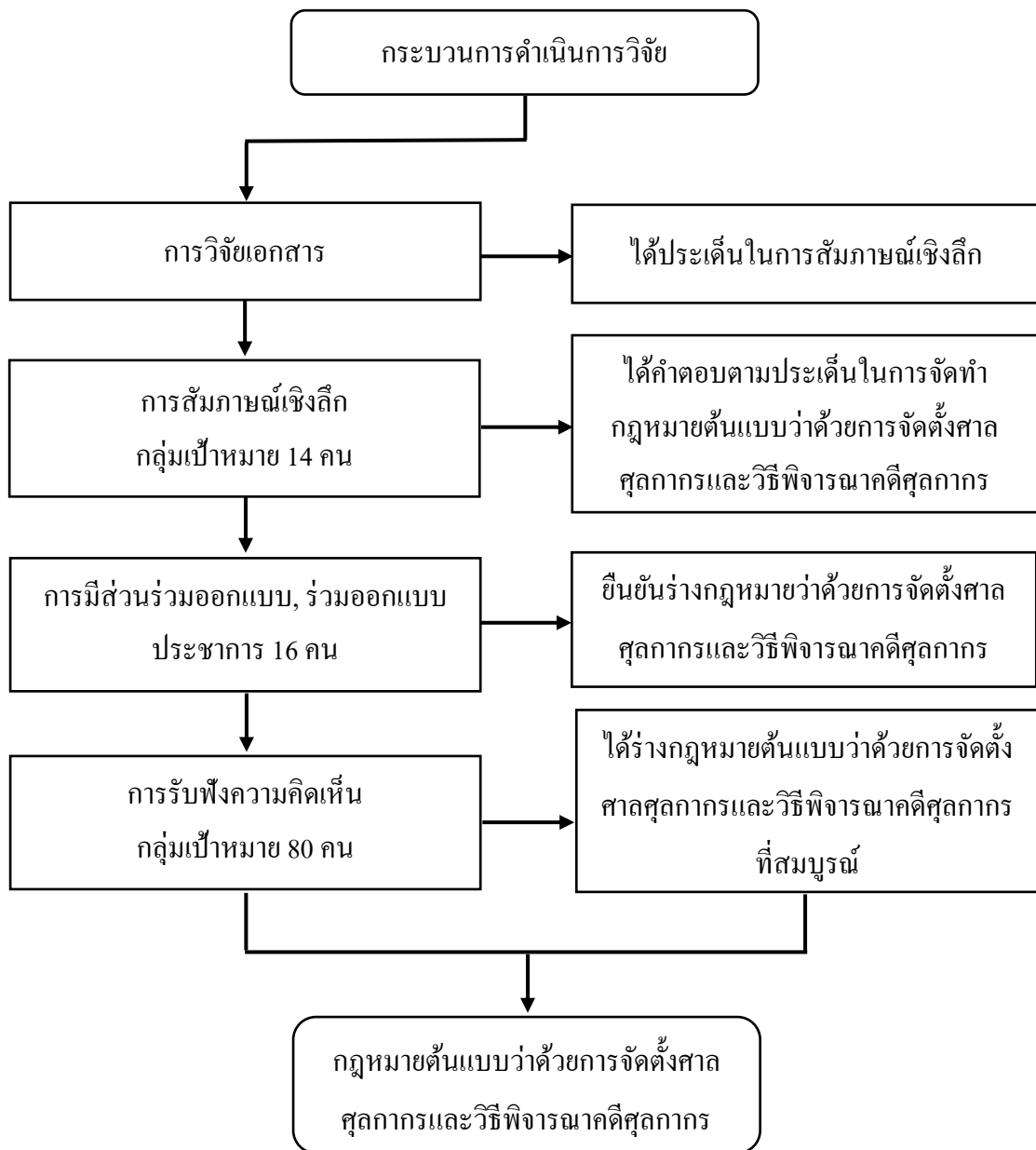
พิจารณาคติศุลกากรได้ร่วมกับรับฟังผลการวิจัยและวิพากษ์รูปแบบกฎหมายที่จัดทำขึ้นจากผลการวิจัย เพื่อให้ประชากรที่เข้าร่วมประชุมสัมมนา รับฟังความคิดเห็น ได้วิพากษ์พร้อมให้ข้อเสนอแนะสำหรับการนำไปสู่การพิจารณาในการปรับปรุงคำตอบให้ดีขึ้นและเหมาะสมต่อรูปแบบของกฎหมายต้นแบบว่าด้วยการจัดตั้งศาลศุลกากรและวิธีพิจารณาคติศุลกากรที่มีความสมบูรณ์และเหมาะสมมากที่สุดที่จะนำไปใช้บังคับต่อไป

ประชากรที่ร่วมรับฟังความคิดเห็นเป็นผู้ที่เกี่ยวข้องกับรูปแบบของกฎหมายต้นแบบว่าด้วยการจัดตั้งศาลศุลกากรและวิธีพิจารณาคติศุลกากร จะประกอบด้วย ผู้ประกอบการการค้าระหว่างประเทศ การนำเข้า ส่งออกสินค้า ผู้ทรงคุณวุฒิ นักกฎหมาย พนักงานสอบสวน อัยการ ศาล และผู้ประกอบอาชีพด้านต่าง ๆ ซึ่งการวิจัยกำหนดไว้ประมาณ 60 คน ทั้งนี้ ผู้วิจัยได้ดำเนินการรับฟังความคิดเห็นเมื่อวันที่ 7 ธันวาคม พ.ศ. 2564 ณ ห้องลาเวนเดอร์ 2 โรงแรมที เค พาเลซ แอนด์ คอนเวนชัน ถนนแจ้งวัฒนะ กรุงเทพมหานคร (ดูภาพประกอบที่ภาคผนวก)

ข้อมูลทั้งหมดที่ได้จากการเก็บรวบรวมตามวิธีวิทยาการวิจัยที่กำหนดไว้ดังกล่าวแล้วนั้น จะนำไปสู่การวิเคราะห์เพื่อการจัดทำกฎหมายต้นแบบว่าด้วยการจัดตั้งศาลศุลกากรและวิธีพิจารณาคติศุลกากร

## 7. กฎหมายต้นแบบว่าด้วยการจัดตั้งศาลศุลกากรและวิธีพิจารณาคติศุลกากร

การวิจัยครั้งนี้ได้กำหนดเป้าหมายที่เป็นวัตถุประสงค์การวิจัยอันเป็นผลผลิต (Output) ของการวิจัย คือ กฎหมายต้นแบบว่าด้วยการจัดตั้งศาลศุลกากรและวิธีพิจารณาคติศุลกากร ดังนั้น ในการจัดทำรูปแบบจึงได้นำหลักการ ทฤษฎี และแนวคิดที่ได้จากการทบทวนวรรณกรรม และคำตอบจากการวิจัยเอกสาร (Documentary Research) การสัมภาษณ์เชิงลึก (In-depth interview) มาใช้ในการจัดทำกฎหมายต้นแบบว่าด้วยการจัดตั้งศาลศุลกากรและวิธีพิจารณาคติศุลกากร เมื่อได้ร่างกฎหมายต้นแบบว่าด้วยการจัดตั้งศาลศุลกากรและวิธีพิจารณาคติศุลกากรแล้วนั้น การวิจัยได้นำไปสู่การจัดทำการมีส่วนร่วมออกแบบ, ร่วมออกแบบ (Participatory Design, Co- Design) และการรับฟังความคิดเห็น (Hearing) ซึ่งสามารถสรุปกระบวนการวิธีวิทยาการวิจัย ได้ดังนี้



ภาพประกอบที่ 3.1 กระบวนการวิธีวิทยาการวิจัย