



PROCEEDINGS

1

การประชุมวิชาการ ครั้งที่

การอาชีพร้อยเอ็ดวิจัย

101-ICERCON 1ST

ณ วิทยาลัยการอาชีพร้อยเอ็ด จังหวัดร้อยเอ็ด

9-10  
MARCH  
2022



ศูนย์ผลิตวารสารวิชาการ  
วิทยาลัยการอาชีพร้อยเอ็ด



วิทยาลัยการอาชีพร้อยเอ็ด



**วิทยาลัยการอาชีพร้อยเอ็ด**

**สังกัดสถาบันการอาชีวศึกษาภาคตะวันออกเฉียงเหนือ 3**

**177 ถนนรณชัยชาญยุทธ ตำบลในเมือง อำเภอเมือง**

**ร้อยเอ็ด จังหวัดร้อยเอ็ด 45000**

**เบอร์โทรศัพท์ 0-4351-3862 เบอร์แฟกซ์ 0-4351-3862**

**เว็บไซต์ <http://www.roiet-icec.ac.th>**



## รายชื่อผู้ทรงคุณวุฒิผู้ประเมินบทความ (Peer Review)

ดร.จินตนา ถ้ำแก้ว	มหาวิทยาลัยเทคโนโลยีพระจอมเกล้าพระนครเหนือ
ดร.ภูกิจ คุณเจริญศิริ	มหาวิทยาลัยเทคโนโลยีราชมงคลอีสาน
ดร.อรุณ อุ๋นไธสง	มหาวิทยาลัยเทคโนโลยีราชมงคลอีสาน
ดร.ครรชิต รองชัย	มหาวิทยาลัยเทคโนโลยีราชมงคลอีสาน
นาวา ดร.สุปัญญา จันทร์เพ็ญศรี	มหาวิทยาลัยเอเชียอาคเนย์
ดร.มนตรี มนตรีพิลา	วิทยาลัยเทคนิคร้อยเอ็ด
ผศ.ดร.นรา หัตถสิน	มหาวิทยาลัยอุบลราชธานี
ดร.สายรุ้ง ดินโคกสูง	มหาวิทยาลัยอุบลราชธานี
ดร.กาญจนา คุ่มทรัพย์	มหาวิทยาลัยอุบลราชธานี
ดร.ฉัตรฤดี ลำดวน	มหาวิทยาลัยอุบลราชธานี
ดร.นวิทย์ เอ็มเอก	มหาวิทยาลัยทักษิณ
ดร.วรพจน์ ปานรอด	มหาวิทยาลัยสงขลานครินทร์ วิทยาเขตปัตตานี
อาจารย์เสาวลักษณ์ รุ่งเรือง	มหาวิทยาลัยราชธานี
อาจารย์มนทกานต์ วุดเลย์จูเนียร์	วิทยาลัยเทคโนโลยีขอนแก่นบริหารธุรกิจ
อาจารย์กัญญาธิสา ภักดี	ผู้เชี่ยวชาญด้านภาษาต่างประเทศ
อาจารย์มาณวิกา ศรีโท	ผู้เชี่ยวชาญด้านภาษาต่างประเทศ
นายปิ่นพงศ์ ไชยนคร	สถาบันวิจัยแสงซินโครตรอน
ดร.ประมวล วิลาจันท์	วิทยาลัยการอาชีพร้อยเอ็ด
นายทวีกานต์ ผดุงสันต์	วิทยาลัยการอาชีพร้อยเอ็ด
นายสมจิตร ชัยบัง	วิทยาลัยการอาชีพร้อยเอ็ด
นายสุทิน แก้วพล	วิทยาลัยการอาชีพร้อยเอ็ด
นายปริญญา คำชาย	วิทยาลัยการอาชีพร้อยเอ็ด
ดร.ทศพร อินทะนิน	วิทยาลัยการอาชีพร้อยเอ็ด
นางสาวอรุษา คุณเจริญศิริ	วิทยาลัยการอาชีพร้อยเอ็ด
นายพจนารถ คาดพันโน	วิทยาลัยการอาชีพร้อยเอ็ด



นายโสวัตร ประพันธ์มิตร	วิทยาลัยการอาชีพร้อยเอ็ด
นางสุพรรณิ จันทะเกิด	วิทยาลัยการอาชีพร้อยเอ็ด
นางสาวมะลิวัลย์ นະรารธร	วิทยาลัยการอาชีพร้อยเอ็ด
นางสาวประภาพร จตุเพน	วิทยาลัยการอาชีพร้อยเอ็ด
นายเสถียร สมิแจ้ง	วิทยาลัยการอาชีพร้อยเอ็ด
นางปัทมิตา งามมูลตรี	วิทยาลัยการอาชีพร้อยเอ็ด
นายณภดล วรรณแก้ว	วิทยาลัยการอาชีพร้อยเอ็ด
ว่าที่ ร.ต.สมรรถชัย บุญโพธิ์	วิทยาลัยการอาชีพร้อยเอ็ด
นางกรองกาญจน์ ทองสุข	วิทยาลัยการอาชีพร้อยเอ็ด
นายอภิชาติ ปรีเตนัง	วิทยาลัยการอาชีพร้อยเอ็ด
นายมารุต อัมจักร	วิทยาลัยการอาชีพร้อยเอ็ด
นางสาวอารยา จันทรวราสี	วิทยาลัยการอาชีพร้อยเอ็ด
นางสาวประภัสสร เกตุโล	วิทยาลัยการอาชีพร้อยเอ็ด
นายสุนนท์ ทองสุข	วิทยาลัยการอาชีพร้อยเอ็ด
นายปฐมพงศ์ จันทรวงษ์	วิทยาลัยการอาชีพร้อยเอ็ด
นายนิพนธ์ โยวะ	วิทยาลัยการอาชีพร้อยเอ็ด
นางสาวไข่มุก บุญวิเศษ	วิทยาลัยการอาชีพร้อยเอ็ด
นายธวัช เวียงอินทร์	วิทยาลัยการอาชีพร้อยเอ็ด
นายวีรศักดิ์ หวานใจ	วิทยาลัยการอาชีพร้อยเอ็ด
นางหทัยชนก มงคลเสริม	วิทยาลัยการอาชีพร้อยเอ็ด
นางสาวศรินยา เบญจรักษ์	วิทยาลัยการอาชีพร้อยเอ็ด
นางอริสรา จันทสร	วิทยาลัยการอาชีพร้อยเอ็ด
นางปัทมิตา งามมูลตรี	วิทยาลัยการอาชีพร้อยเอ็ด
นายศิวา จรูญเพ็ญ	วิทยาลัยการอาชีพร้อยเอ็ด
นางสาววตรี ชันแสง	วิทยาลัยการอาชีพร้อยเอ็ด
นางสาวร่มเกล้า สาลี	วิทยาลัยการอาชีพร้อยเอ็ด



นายอภิสิทธิ์ ทิพย์วงศา

นางสาวจุรีลักษณ์ คุณาแก

นางสาวประภัสสร เกตุโล

นายกฤษดา กุลโชติ

นางสาวสุภาวดี โพธิสาย

นางสาวมะลิวัลย์ นระธาธร

นางพนาวัลย์ ชูศรีพัฒน์

วิทยาลัยการอาชีพร้อยเอ็ด

วิทยาลัยการอาชีพร้อยเอ็ด

วิทยาลัยการอาชีพร้อยเอ็ด

วิทยาลัยการอาชีพร้อยเอ็ด

วิทยาลัยการอาชีพร้อยเอ็ด

วิทยาลัยการอาชีพร้อยเอ็ด

วิทยาลัยการอาชีพร้อยเอ็ด



## สารบัญ

หน้า

บทความพิเศษ	
101ICERCON-001	1
เครื่องตีมี 5 ดี	
มุชิตา นามสกุล สัตตมกล วินทะไชย กิตติศักดิ์ วาระสิทธิ์ และ จูตินันท์ วรรณวรรณ	
101ICERCON-002	3
เครื่องผลิตผลไม้แช่อิ่มแบบอัตโนมัติ	
พิจาน เดชรัรักษา ภูธเนศ บุญทิน และ เต็มพงศ์ ชิมหงส์	
101ICERCON-003	5
แครกเกอร์สมุนไพร	
ปิยพร สุวรรณบุลย์ ฌภัทร มะณีสร้อย พิมนภัทร เบ็ญจโลหกะ และ มงคล ญาติเสมอ	
101ICERCON-004	7
ปุ๋ยอินทรีย์คูล์อ้ออแกนิค	
คริสตินา บุบผาโกชน์ ปนัดดา นรชาญ และ สุภาพร พรรคพล	
101ICERCON-005	9
รถไถเล็กอเนกประสงค์	
พงศธร สองสี ปวันรัตน์ ปริพล พิทักษ์ อารีเอื้อ สถาพร อินทะวัน และ อธิชา พวงมัจฉิมา	
101ICERCON-006	11
ระบบรดน้ำต้นไม้อัตโนมัติด้วยความชื้นในดิน	
กฤษฎา ศิลรัตน์ และ ธดากร ชุมพล	
101ICERCON-007	13
โรงเรือน Roi-et ICEC Smart Farm	
สุพจน์ ทศภานนท์ และ ชัชฤทธิ์ สุมาลี	
101ICERCON-008	15
ชาสมุนไพร 6 สหาย	
ณัฐวุฒิ หอมลิน กนกพร พันผาย และ ธมนพร อังคมาตย์	



## บทความวิจัย

101ICERCON-010	7
กระบวนการออกแบบและสร้างเครื่องอบแห้งต้นกก มนทกานต์ วุดเล่ย์จูเนียร์ ทศพร เขียวแป้ ศุภฤกษ์ ขามงคลประดิษฐ์ และ อรุชา คุณเจริญศิริ	
101ICERCON-011	13
อุปกรณ์แจ้งเตือนกระแสเกินของมอเตอร์ในระบบอุตสาหกรรม ปิ่นพงศ์ ไชยนคร วัชรวิษณุ อีระเจตกุล และ อรุชา คุณเจริญศิริ	
101ICERCON-012	19
ผลของกิจกรรมนันทนาการที่มีต่อการเห็นคุณค่าในตนเองของผู้ป่วยโรคเบาหวาน พลอยธีรานันท์ ธนเศรษฐ และ ประยุทธ์ ไทยธานี	
101ICERCON-013	28
ความตระหนักของนักศึกษาเกี่ยวกับสถานการณ์โรคระบาดโควิด-19 หทัยรัตน์ วัฒนพุกษี*	
101ICERCON-014	33
ปัจจัยที่มีผลต่อต้นทุนเป้าหมายของของธุรกิจขนาดกลางและขนาดย่อมในจังหวัดสงขลา ปทุมพร ชโนวรรณ และ มีพร หาญชัยสุขสกุล	
101ICERCON-015	34
แนวทางการเสริมสร้างสมรรถนะการปฏิบัติงานของครูในสหวิทยาเขตเวียงเรือคำ วุฒินันท์ จันทร์ดิษฐ์ และ อาทิตย์ ฉัตรชัยพลรัตน์	
101ICERCON-016	43
แนวทางการพัฒนาการบริหารงานวิชาการของผู้บริหารสถานศึกษาในสหวิทยาเขตหาดใหญ่ หัสภูมิ รักดี และ ศัจฉนันท์ แก้ววงศ์ศรี	
101ICERCON-017	54
ความเปลี่ยนแปลงทางเศรษฐกิจ สังคม และวัฒนธรรม ในเขตเทศบาลตำบลสูงเนิน สุภาวรรณ พัดไธสง ทักษวัฒน์ เหล่าสุวรรณ และ อีรัชย์ บุญมาธรรม	
101ICERCON-019	56
ปัจจัยที่มีผลต่อความได้เปรียบในการตัดสินใจของผู้ประกอบการตลาดเปิดท้าย ประสิทธิ์ รุ่งเรือง จาริณี เขียรเจริญ ฌักส์รวัลย์ ยินเจริญ และ วชิราภรณ์ ขุนจันทร์	



101ICERCON-020	62
การศึกษาปัญหาและหาแนวทางแก้ไขการเรียนวิชาการจัดการการเงินฯ	
ลักขณา คำชู	
101ICERCON-021	68
ศึกษาการใช้หลักการ SWOT ANALYSIS เพื่อวิเคราะห์ปัญหาฯ	
ชนิษฐ์ คำดี ฐานิตา ดงยางวัน ธนพร เดชบุรีรัมย์ และ นิมินวล นาสินพร้อม	
101ICERCON-022	70
ปัจจัยที่มีผลต่อความน่าเชื่อถือของสารสนเทศทางบัญชีของธุรกิจขนาดกลางฯ	
ประสิทธิ์ รุ่งเรือง และ ปทุมพร ชโนวรรณ	
101ICERCON-023	76
ความพึงพอใจของนักศึกษาที่มีต่อรูปแบบการจัดการเรียนการสอนภาษาจีนออนไลน์	
สมบัติ แซ่เบ๊ ภัชรี วาดี และ กิตติ ธารอุดมโชค	
101ICERCON-024	82
ความสัมพันธ์ระหว่างส่วนประสมทางการตลาดและความคุ้มค่าของการตัดสินใจเช่าฯ	
ปทุมพร หิรัญสาลี	
101ICERCON-025	89
การประเมินโครงการส่งเสริมคุณลักษณะอันพึงประสงค์ของนักเรียน	
สุดใจ ภูเทศ	
101ICERCON-026	91
การพัฒนาวิสัยนักเรียนระดับประกาศนียบัตรวิชาชีพชั้นปีที่ 1	
สุดใจ ภูเทศ	
101ICERCON-027	92
การสร้างช่องทางออนไลน์การขายแหม่มหมูใบมะยมด้วยสื่อ Line Official Account	
ไมตรี ริมทอง ศรัณย์ญา สีนอ้วน ศิริกุล จันทร์แรม และ จิตาภา พงษ์เสื่อ	
101ICERCON-028	98
การศึกษาตัวแปรที่มีผลต่อความสมบูรณ์และความแข็งแรงของรอยต่อสำหรับเหล็กกล้า	
ภูกิจ คุณเจริญหิรัญ อรุณ อุ๋นไธสง และ อรุษา คุณเจริญหิรัญ	





101ICERCON-029	100
การศึกษาปัจจัยที่มีผลต่อความสมบูรณ์และความแข็งแรงของรอยต่องานเล่นประสาน	
ภูกิจ คุณเจริญศิริธร อรุณ อุ่นไธสง ทักษิณ เนื่องชมพู และ อรุชา คุณเจริญศิริธร	
101ICERCON-030	102
การออกแบบและพัฒนาเครื่องอบแห้งพลังงานแสงอาทิตย์แบบไฮบริด	
เจตน์สถฐ์ กัญญาประสิทธิ์ คุฎกฤษ ขามงคลประดิษฐ์ และ อรุชา คุณเจริญศิริธร	
101ICERCON-031	103
การพัฒนาผลสัมฤทธิ์ทางการเรียน เรื่องการเติม -s และ -es ท้ายคำกริยา	
เบ็ญจมาศ ต้นกัญญา อาทิตย์ ถมมา และ ทิพย์สุดา ทาระคุณโน	
101ICERCON-032	114
การพัฒนาผลสัมฤทธิ์ด้านการเรียนรู้คำศัพท์ภาษาอังกฤษ โดยใช้นิทานฯ	
ศิริณยา หังษาบุตร อาทิตย์ ถมมา และ สุดาพร นนท์ไพรวลัย	
101ICERCON-033	123
การพัฒนาผลสัมฤทธิ์การเรียนรู้ภาษาอังกฤษด้านคำศัพท์ โดยใช้เพลงฯ	
นิภาพรรณ ขวัญแก้ว อาทิตย์ ถมมา และ ปภาดา อินทร	
101ICERCON-034	131
การพัฒนาผลสัมฤทธิ์ทางการเรียน เรื่อง Past Simple Tense สำหรับนักเรียนฯ	
กัมพล กังขอนนอก พักตร์พิมล ปัญญาคำ และ ชลิดา สมชาวี	
101ICERCON-035	140
การพัฒนาผลสัมฤทธิ์ทางการเรียนภาษาอังกฤษ เรื่อง Present Continuous Tense	
ทิพย์กมล ซาติแพงตา พักตร์พิมล ปัญญาคำ และ กมลกานต์ บัวพา	
101ICERCON-036	150
การพัฒนาผลสัมฤทธิ์ทางการเรียนเรื่อง การเปรียบเทียบคำคุณศัพท์ฯ	
ธัญญารัตน์ ชมไชยรัตน์ พักตร์พิมล ปัญญาคำ และ เพ็ญญา ประธิปคุณ	
101ICERCON-037	160
การพัฒนาผลสัมฤทธิ์ทางการเรียน เรื่อง คำสรรพนาม (Pronouns)	
ดรุณี เพ็ชรบุรี พักตร์พิมล ปัญญาคำ และ อรพิน ศรีสุวรรณ	



**101ICERCON-038**

กระบวนการสร้างสรรค์ผลงาน 'อนิจจัง'  
วิชัย โยธาวงศ์ 169

**101ICERCON-039**

กระบวนการสร้างสรรค์ผลงานศิลปกรรม 'จิตยึดกาย'  
ภาณุวัฒน์ สิทธิโชค 176

**101ICERCON-040**

ความรู้ทางการบัญชีและภาษีสำหรับสินทรัพย์ดิจิทัล  
ธัญญา วิมุลาจ 184



## กระบวนการสร้างสรรค์ผลงานศิลปกรรม ‘จิตยึดกาย’ Process of Creation of Works in ‘Mind holds Body’ Project

พานูวัฒน์ สิทธิโชค<sup>1\*</sup>

Panuwat Sitheechoke<sup>1\*</sup>

<sup>1\*</sup>สาขาวิชาศิลปกรรม คณะศิลปกรรมศาสตร์ มหาวิทยาลัยศรีปทุม จังหวัดกรุงเทพมหานคร 10900

Received: 5 March 2022 Revised: 5 March 2022 Accepted: 6 March 2022

### บทคัดย่อ

“จิตยึดกาย” แสดงออกถึงโครงสร้างพันธะผูกพันระหว่าง “กาย” กับ “จิต” เป็นโครงสร้างภาวะของมนุษย์ ที่ตอบรับ ปฏิกริยาลักษณะเหนียวรั้ง สร้างพันธนาการจองจำ เสรีภาพ จากภายในจิตวิญญาณของความเป็นมนุษย์ ซึ่งแม้แต่ตนเองก็มี อาจหยุดยั้งสิ่งที่เกิดขึ้นจากความหิวที่ไม่รู้จบได้ จนเกิดความ รู้สึกกดดัน แสดงออกด้วยการตอบโต้ที่รุนแรง หากมนุษย์ ยอมรับว่าจิตตนเป็นอิสระและเป็นคนละส่วนกับร่างกายแล้ว มนุษย์ย่อมดำเนินชีวิตอยู่ในฐานะที่ใจเป็นอิสระโดยสมบูรณ์ เหนือพันธนาการทางกายและอาจค้นพบตัวตนที่แท้จริงได้

**คำสำคัญ :** กระบวนการ, ออกแบบ, เครื่องอบแห้งต้นกก

### Abstract

“Mind holds Body” reveals the structural bond between body and mind. It is the structural circumstance of human that reacts in a restraining manner and builds the bondage imprisoning the freedom in the soul of human beings. Even oneself cannot stop this occurrence from the endless hunger.

It makes us depressed and aggressive in reactions. If a human accepts himself that his mind is free and differs from the body, he definitely lives as his mind liberates from fleshly bondage and will probably finds his true self.

**Keywords:** body, mind, human

### 1. บทนำ

ความเป็นรูปธรรม เป็นธรรมชาติ ”กายมนุษย์ “ ประกอบด้วยสิ่งยึดเกาะ จากส่วนเล็ก ๆ ตั้งแต่เซลล์เป็นเลือด กล้ามเนื้อ กระดูก หนึ่ง จนกลายเป็นร่างกายทุกอย่างยึดติด กลายเป็นโครงสร้างที่เชื่อมโยงกัน เป็นสัญลักษณ์ เป็นขอบเขต จำกัดทางกายภาพ เป็นที่อยู่อาศัย เป็นสิ่งยึดถือ ยึดติด เสมือน เครื่องจองจำ ส่วนที่เป็นนามธรรมมีความเป็นจริง ”ใจมนุษย์“ ในตัวเอง มีอิสระภาพตามภาวะธรรมชาติ ไม่ได้เกิดจากภาพมายาที่สร้างขึ้นโดยร่างกาย ใจมีหน้าที่คือ การรับรู้ ปรากฏการณ์ต่าง ๆ ที่เกิดขึ้นผ่านทางร่างกาย โดยรับจากสัมผัส ทั้ง ชนิด คือ ตา หู จมูก ลิ้น และผิวหนัง ซึ่งตามธรรมชาติ 5 ๆ ตามสภาพ ของใจจะรับรู้ และปรุงแต่งปรากฏการณ์นั้น อารมณ์และประสบการณ์เดิมของชีวิตที่ผ่านมาในแต่ละบุคคล สร้างให้เกิดร่องรอยในจิตใจมนุษย์ฝังลึกจนทำให้จิตไม่โปร่งใส ยึดติดอยู่กับเครื่องจองจำทางกาย ยึดให้จิตใจและร่างกายดู

\* พานูวัฒน์ สิทธิโชค (Corresponding Author)

E-mail : panuwat.si@spu.ac.th



เหมือนเป็นสิ่ง สิ่งเดียวกันจิตที่มีความอิสระ แต่ยึดติดกับพันธนาการที่ตนเองสร้างขึ้น จิตและกายผูกติดซึ่งกันและกันตามสภาวะธรรมชาติของจิตมนุษย์ผู้เดียว มีความเป็นอิสระอย่างสมบูรณ์ด้วยเสรีภาพปราศจากข้อผูกมัดทุกประการทั้งความคิดและการกระทำดำเนินตามความพึงพอใจของตนเอง แต่ในจิตใจของมนุษย์อีกด้านหนึ่ง ความอิสระนั้นไม่สามารถล่องลอยอยู่โดยอิสระได้ ต้องหาสิ่งยึดเหนี่ยว และสิ่งที่จิตมนุษย์ยึดเหนี่ยวนั้นก็คือ รูปลักษณะทางกายภาพ ความเป็นตัวตนมนุษย์นั่นเอง นอกจากนั้นมนุษย์ไม่สามารถอยู่ผู้เดียวได้จิตยังยึดผูกพันกับผู้อื่นด้วย มนุษย์เลยอยู่เป็นกลุ่มเป็นก้อนจนกลายเป็นสังคม ดำเนินชีวิตตามวัฒนธรรมที่สร้างขึ้น เป็นแนวทางข้อควรปฏิบัติต่อมนุษย์ด้วยกันเอง ดังนั้นความมีอิสระที่สมบูรณ์ในสภาวะจิตตามธรรมชาติของมนุษย์ทุกคน จะหายไปเพื่อแลกกับสัญญาตาความเป็นตัวตนและสัตว์สังคมจนไม่สามารถอยู่ตัวคนเดียวและไม่สามารถหลุดพ้นค้นพบความมีอิสระที่แท้จริงในจิตใจตนเองได้

1.1 การพัฒนาผลงานนอกจากลักษณะของและความคิดแล้วเทคนิควิธีการสร้างสรรค์จากการแกะไม้จะเป็นกระบวนการหนึ่งในการพัฒนาผลงานสร้างสรรค์

1.1.1 การแกะเสมือนการนำสิ่งที่ไม่จำเป็นหรือลักษณะของเปลือกนอกแกะออกทิ้งไปลงหลงเหลือ แก่นของความคิดคือตัวเนื้องานที่ยังคงอยู่

1.1.2 การพิจารณาสิ่งที่หลงเหลืออยู่บนชิ้นงานและการสร้างน้ำหนักของชิ้นงานโดย การอัดด้วยหมึกพิมพ์ แล้วขีดผิวหน้าออกทำให้เห็นความชัดเจนของพื้นผิวบนตัวชิ้นงาน

1.2 ในการทบทวนวรรณกรรมทั้งแนวความคิดและกระบวนการทำงานวิจัยที่มีคุณภาพ เป็นขั้นตอนในเนื้อหาเกี่ยวข้องกับการสร้างสรรค์ผลงานชุด “จิตยึดกาย” ผู้วิจัยมุ่งเน้นประเด็นการแสดงออกถึงพันธะผูกพันระหว่าง “กาย” เป็นโครงสร้างภาวะของมนุษย์ ที่ตอบรับปฏิกิริยา “จิต” กับลักษณะเหนียวรั้ง สร้างพันธนาการจงจำเสรีภาพจากภายในจิตวิญญาณของความเป็นมนุษย์ไว้

1.3 ในการการสร้างสรรค์ผลงานศิลปกรรมนี้ มีเนื้อหาเกี่ยวกับความสัมพันธ์ภายในจิตใจ และความสัมพันธ์ภายนอก ดังนั้นทฤษฎีที่นำมาใช้ จึงมีทฤษฎีเริ่มต้นตั้งแต่แรงจูงใจส่วนตัว รวมถึงการแสดงออกและผลที่ปรากฏขึ้นในสังคมมนุษย์โดยรวม ในผลงานชุดนี้ใช้กรอบทฤษฎี อิงได้แก่ทฤษฎีในการอ้า 3

1.3.1 ทฤษฎีแรงจูงใจของมนุษย์ ของอับราฮัม มาสโลว์ (Abraham Maslow) ศาสตราจารย์ทางด้านจิตวิทยาที่ ( มหาวิทยาลัยแบรนดิส กล่าวว่าการพฤติกรรม ของมนุษย์ทุกรูปแบบจะเกิดจากแรงจูงใจของตัวเอง แรงจูงใจที่แตกต่างกันจึงทำให้บุคคลมีบุคลิกภาพไม่เหมือนกัน รูปแบบของมาสโลว์ได้เป็นการพิจารณาว่า ความต้องการของมนุษย์จะเริ่มจากระดับล่างก่อน เมื่อความต้องการในระดับล่างได้รับการตอบสนองแล้ว ก็จะไม่เป็นที่ต้องการต่อไป แต่ความต้องการในระดับสูงขึ้นมาแทนที่ ซึ่งรูปแบบของมาสโลว์จะมีลักษณะเป็นปิรามิด ( วิไลวรรณ ศรีสงคราม) 2549 หน้า 181 .) โดยความต้องการระดับล่างสุด คือ ความต้องการทางกายจะเกิดขึ้นก่อน และเมื่อความต้องการทางกายได้รับการตอบสนองแล้ว ก็จะเลื่อนไปสู่ระดับที่สูงขึ้นคือความต้องการ ซึ่งมาสโลว์ได้กล่าวว่า ความต้องการทางกายและความต้องการความปลอดภัยเป็นความต้องการในระดับต่ำของมนุษย์ ส่วนความต้องการความรัก และความต้องการเป็นเจ้าของจะหมายถึง ความต้องการที่จะให้และรับความรัก รวมไปถึงความต้องการเป็นส่วนหนึ่งของกลุ่มหรือสมาชิกของสังคม ลำดับสูงขึ้นไปเป็นความต้องการมีชื่อเสียงเกียรติยศจะเป็นความต้องการที่จะพัฒนาความรู้สึกรู้จักในเรื่องคุณค่าของตนเอง

1.3.2 ทฤษฎีการแสดงออกของมนุษย์ ของอัลเฟรด แอดเลอร์ ( Alfred Adler ) จิตแพทย์ชาวออสเตรีย ได้รับการยก ( ย่องว่าเป็นผู้บุกเบิกแนวทางการศึกษาพฤติกรรมและบุคลิกภาพของมนุษย์ที่เน้นอิทธิพลของสัมพันธ์ภาพระหว่างบุคคลหรือมนุษย์เรามีจุดอ่อนไม่ พฤติกรรมทางสังคม แอดเลอร์กล่าวว่า เฉพาะแต่ทางกายเท่านั้น ทางสังคม อารมณ์ จิตใจก็มีจุดอ่อนด้วย ไม่อย่างใดอย่างหนึ่งจุดอ่อนเช่นนี้เรียกว่า “ปมด้อย”



มนุษย์ทุกคนพยายามหาทางชดเชยปมด้อยด้วยการสร้างปมเด่นขึ้นมา (ศรีเรือน แก้วกังวาล 2544 หน้า 37,) พฤติกรรมการแสดงออกของมนุษย์แต่ละบุคคลเกิดจากการชดเชย ”ปมด้อย“ ที่มีอยู่ในจิตของมนุษย์ทุกคน บางคนมีความรู้สึกเป็นปมด้อย (Feeling of Inferiority) เมื่อมีร่างกายที่ไม่สมบูรณ์หรือพิการ ( และมีความต้องการที่จะสร้างแรงมาณะพยายามที่จะเอาชนะปมความรู้สึกที่ตนเองมีปมด้อยทำให้เกิดแรงขับที่ ด้อย เหล่านั้น ปมเด่น “เรียกว่า นแอตเลอร์กล่าวว่า ความรู้สึกชดเชยปมด้อย ” จะแสดงบทบาทที่สำคัญ ในการสร้างรูปแบบของบุคลิกภาพเฉพาะตน)

1.3.3 ทฤษฎีระบบโครงสร้างของสังคม ในแนวคิดของอ็อกุสต์ ก็องต ( ) Auguste Comte นักคิดชาวฝรั่งเศสผู้ถือ ( ”บิดาแห่งสังคมนิยม “ เป็น (สุภางค์ จันทวานิช , 2554 หน้า , 24) เปรียบสังคมมนุษย์เหมือนกันสิ่งมีชีวิตเป็นองค์รวมของอินทรีย์ ระบบโครงสร้างของสังคมมีลักษณะเป็นชีวะอินทรีย์หรือร่างกายมนุษย์ ครอบคลุมเป็นหน่วยเบื้องต้นของสังคม เป็นจุดเริ่มต้นของการรวมกลุ่มของมนุษย์ โดยเปรียบครอบคลุมเหมือนธาตุในร่างกาย หรือ ต่าง ๆ Element ธาตุเป็นหน่วยย่อยที่เล็กที่สุด การรวมตัวของครอบคลุมหลาย ๆ ครอบคลุม จนเกิดเป็นชั้นวรรณะ เหมือนชั้นต่าง ๆ ของเนื้อเยื่อในร่างกายมนุษย์จะมีธาตุทั้งหลายประกอบเป็นเนื้อเยื่อ มีชั้นต่างกันไปเช่น เนื้อเยื่อ เนื้อหนัง และกล้ามเนื้อประกอบขึ้นเป็นอวัยวะต่าง ๆ หัว ตา แขน ขา ลาตัว โดยอวัยวะต่าง ๆ นี้ก็เหมือนสังคมใหญ่หรือบ้านเมือง ความสัมพันธ์ต่าง ๆ ของผู้คนในสังคมขับเคลื่อนด้วย ”กฎทางการกระทำและการตอบโต้“ ( Lawa of action and reaction) มนุษย์ผู้สัมผัสสิ่งต่าง ๆ รอบตัว และตัดสินใจผ่านประสบการณ์ จากนั้นแสดงออกโต้ตอบซึ่งกันและกัน สังคมไม่สามารถหยุดนิ่งอยู่กับที่ได้ ทุกอย่างจะมีความเคลื่อนไหวและเปลี่ยนแปลงอยู่ตลอดเวลา สอดคล้องกับความเห็นของ เฮอร์เบิร์ต สเปนเซอร์ ) Herbert Spencer นัก ( ๆ ที่ประกอบกันขึ้น วนต่างปรัชญาชาวอังกฤษที่ว่า สังคมคือส

เป็นมวลรวม เปรียบเสมือนระบบอินทรีย์ของร่างกายมนุษย์ที่ประกอบด้วยกลุ่มก้อนจุลินทรีย์เล็ก ๆ

## 2. วัตถุประสงค์

2.1 เพื่อสร้างสรรค์การแสดงออกถึงความยึดติดที่เกิดขึ้นจากภายในจิตวิญญาณของความเป็นมนุษย์ ซึ่งแม้แต่ตนเองก็มีอาจหยุดยั้งสิ่งที่เกิดขึ้นได้

2.2 เพื่อสร้างสรรค์ภาวะของจิตกับกายมนุษย์ ที่ตอบรับปฏิกริยาลักษณะเหนียวรั้ง สร้างพันธนาการจงจำ จนเกิดความรู้สึกกดทับ

2.3 เพื่อสร้างสรรค์ผลงานศิลปกรรม 2 มิติในรูปแบบของการแกะไม้

## 3. สมมติฐานของการวิจัย

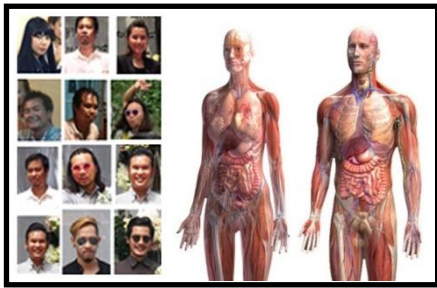
3.1 สามารถแสดงออกถึง ผลงานสร้างสรรค์ที่เกิดขึ้นจากการแสดงออกถึงการตอบกลับที่รุนแรง ภายในจิตวิญญาณของมนุษย์ที่มีเสรีภาพในการแสดงออก

3.2 สามารถแสดงออกถึงที่มาของภาวะจิตกับกาย ที่สัมพันธ์กัน จนเกิดเป็นการสร้างพันธจงจำได้

3.3 สามารถสร้างผลงานศิลปกรรม 2 มิติในรูปแบบของการแกะไม้ได้

## 4. วิธีการดำเนินการวิจัย

4.1 การหาและรวบรวมข้อมูล สภาพสังคมแวดล้อม และลักษณะในการใช้ชีวิตของผู้คนรอบ ๆ เป็นข้อมูลที่สำคัญในการสร้างสรรค์ผลงานศิลปะ โดยจะสังเกตทั้ง เด็ก วัยรุ่น นักศึกษา และวัยทำงาน โดยใช้สัญลักษณ์ของใบหน้าคนในการสื่อถึงความรู้สึกที่เกิดขึ้นจากมนุษย์สู่มนุษย์ด้วยกันเองดังนั้นการเก็บข้อมูลจึงใช้ใบหน้าบุคคลรอบข้าง ซึ่งรู้จักและใช้ชีวิตร่วมกันในการทำงานหรือการพบประพุดคุยโดยการสังเกตลักษณะของใบหน้าจากลักษณะความรู้สึกปกติ สูความรู้สึกชอบ โกรธ รอคอย นอกจากนั้นยังทำการเก็บข้อมูลจากหนังสือ และอินเตอร์เน็ตถึงข้อมูลลักษณะการแสดงออกทางสีหน้าของผู้คน



ภาพที่ 1 การรวบรวมข้อมูลใบหน้าคนและรูปทรงคน

4.2 การสร้างภาพร่างต้นแบบ การสร้างภาพร่างต้นแบบเป็นกระบวนการแรกที่สำคัญของการสร้างสรรค์ผลงาน เพราะภาพต้นแบบจะเป็นเสมือนแนวทางในการทำผลงานจริงทั้งด้านโครงสร้างองค์ประกอบศิลป์ รวมถึงน้ำหนักสี และรายละเอียดต่าง ๆ ที่จะเกิดขึ้นในผลงานจริง นอกจากนี้ภาพร่างต้นแบบยังเป็นเสมือนการทดลองในการหาผลงานที่ดีที่สุดในการตอบสนองทั้งแนวความคิด เทคนิค และรูปแบบการสร้างผลงาน โดยผู้วิจัยจะสร้างภาพร่างต้นแบบที่มีขนาดเล็กไว้ก่อนเพื่อดูโครงสร้างและหาความน่าสนใจในองค์ประกอบที่แปลกใหม่ ต่อจากนั้นทำการขยายแบบ จากภาพร่างต้นแบบชิ้นเล็ก ๆ ให้มีขนาดใหญ่ขึ้น รวมถึงการเพิ่มสี และเส้นในรายละเอียดต่าง ๆ ที่น่าจะสร้างขึ้นได้ในผลงานจริง จากภาพร่างจำนวนมากอาจต้องใช้เวลาในการเลือกหรือเพิ่มเติม จากนั้นคิดถึงความเป็นไปได้ในการตอบสนองเทคนิคและกระบวนการทำงานจริง



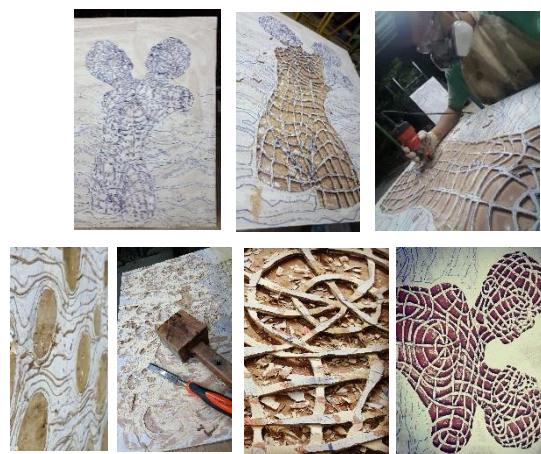
ภาพที่ 2 ภาพร่าง การสร้างความรู้สึกใบหน้าคน  
ภาพร่างผลงานสร้างสรรค์

## 5. เทคนิคและวิธีการสร้างสรรค์ผลงานจริง

การสร้างสรรค์ผลงานจริงเริ่มจากการนำภาพร่างที่มีขนาดเล็ก มาขยาย ลงสู่แผ่นไม้ที่มีขนาดใหญ่ โดยรูปทรงหลักในผลงานจะถูกขยาย คงความรู้สึกทางองค์ประกอบศิลป์ไว้ ส่วนรายละเอียดเช่น ใบหน้าคนลักษณะ ทางอารมณ์ที่เกิดขึ้น ของใบหน้า จะถูกสร้างสรรค์ขึ้นมาใหม่

### 5.1 การสร้างพื้นผิวบนแผ่นไม้อัด

จากกระบวนการร่างภาพสู่การเตรียมพื้นผิวของแผ่นไม้โดยบางส่วนของอาจใช้สีขาวรองพื้นก่อนเพื่อความชัดเจนในการสร้างพื้นผิวหรือเส้น หลังจากการร่างโครงสร้างลงบนแผ่นไม้เรียบร้อยแล้ว จะทำการแกะเจาะผิวไม้ เพื่อเดินเส้นเป็นโครงสร้าง ในผลงานจากนั้น เปิดผิวหน้าไม้ออกในแต่ละชั้นไม้ โดยข้อสำคัญของการใช้ไม้อัดเป็นวัสดุในการทำงาน ไม้อัดเกิดจากการประสานแผ่นไม้บาง ๆ ด้วยกาว จนเป็นชั้นซึ่งแต่ละชั้นไม้ จะมีการเรียงเส้นไม้หรือทิศทางของลายไม้แตกต่างกันเพื่อความแข็งแรงของเนื้อไม้อัดเอง ดังนั้นด้วยลักษณะนี้ การเปิดผิวไม้ในแต่ละชั้นจึงมีความสำคัญ เพราะทิศทางของเส้นไม้จะสามารถสร้างพื้นผิว ที่พิเศษให้กับผลงานได้ การเปิดเนื้อไม้จึงคำนึงถึง ระยะเวลาความลึกและความตื้นของการแกะและเจาะร่องเนื้อไม้ ออก เริ่มจากการเดินเส้น การเปิดพื้นผิว ในวงกว้างขึ้น จากรูปทรงหลัก รูปทรงรอง จนถึงพื้นหลัง background ของผลงาน



ภาพที่ 3 วิธีการสร้างสรรค์ผลงานจริง



## 5.2 การอัดหมึกภาพพิมพ์

การอัดหมึกพิมพ์ลงบนผลงาน จะเป็นการสร้างน้ำหนักและการเห็นถึงรายละเอียดในผลงาน วิธีการคือการใช้หมึกพิมพ์ผสมตามเฉดสีที่ได้ถูกกำหนดไว้จากการทำภาพร่าง จากนั้นนำหมึกในสีที่ต้องการ อัดหรือทาลงบนผลงานหลังจากนั้นทำการเช็ดออก ด้วยผ้าและกระดาษหนังสือพิมพ์ จะเห็นได้ว่า พื้นผิวที่อยู่ด้านบนจะถูก ซับหมึกออกไปจน ส่วนที่อยู่ด้านล่าง จะมีความ สว่างกว่าพื้นผิวที่อยู่ด้านล่างเนื่องจากพื้นผิวที่อยู่ด้านล่าง จะมีหมึกขังอยู่มากกว่าด้านบน ดังนั้น การแกะขอมผิวไม้ในลักษณะความลึกและความตื้นของผิวไม้ จะสร้างให้เกิดน้ำหนักที่มีความแตกต่างกัน เมื่อเสร็จสิ้นกระบวนการนี้ จะเห็นได้ว่าน้ำหนักและรายละเอียดของผลงานเกิดขึ้นในแต่ละส่วน หากน้ำหนักบางส่วนยังไม่สมบูรณ์ สามารถรอให้ผิวของผลงานแห้งสนิท และสามารถทำการแกะผิวไม้ และทำกระบวนการอัดหมึกและเช็ดหมึกนี้ซ้ำ อีกครั้งในส่วนที่ต้องการเพิ่มน้ำหนักในผลงานได้



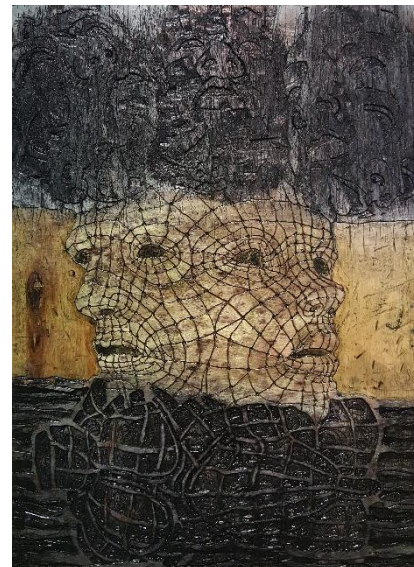
ภาพที่ 4 ภาพก่อนและหลังการอัดหมึกพิมพ์

## 6. ผลงานสร้างสรรค์

การสร้างสรรค์ผลงานศิลปกรรม 2 มิติชุด “จิตยึดกาย” นี้ สร้างสรรค์มาทั้งหมด 3 ชิ้นโดยมีรายละเอียดเนื้อหาภาพผลงานดังต่อไปนี้



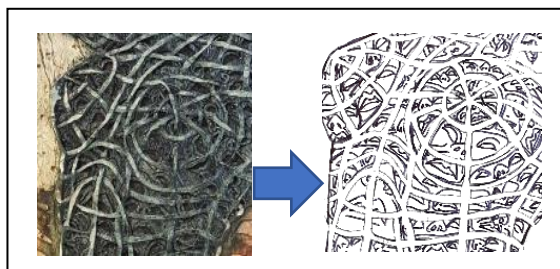
ภาพที่ 5 ผลงานสร้างสรรค์ภาพที่ 1  
ชื่อผลงาน : จิตยึดกาย 1 ขนาด : 100 x 130 ซม.  
เทคนิค แกะไม้และหมึกพิมพ์



ภาพที่ 6 ผลงานสร้างสรรค์ภาพที่ 2  
ชื่อผลงาน : จิตยึดกาย 2 ขนาด : 100 x 130 ซม.  
เทคนิค แกะไม้และหมึกพิมพ์

### 6.1.1 ทฤษฎีแรงจูงใจของมนุษย์

อับราฮัม มาสโลว์ (Abraham Maslow) ได้กล่าวว่า ความต้องการทางกายและความต้องการความปลอดภัยเป็นความต้องการในระดับต่ำของมนุษย์ ส่วนความต้องการ ลำดับสูงขึ้นถัดไปเป็นความต้องการมีชื่อเสียงเกียรติยศจะเป็นความต้องการที่จะพัฒนาความรู้สึกในเรื่องคุณค่าของตนเอง จากทฤษฎีแรงจูงใจของมนุษย์ ถูกผลักดันให้เกิดงานศิลปะ โดยสร้างใบหน้าของมนุษย์ที่มีความทะเยอทะยานอยากอยู่ตลอดเวลา อยู่ด้านบนของรูปทรงเพื่อ แสดงให้เห็นถึงความต้องการที่ไม่มีวันจบสิ้น ใบหน้าแสดง การเฝ้ารอ อยู่ตลอดเวลา สะท้อนทฤษฎีแรงจูงใจทั้งทางกาย ซึ่งเป็นพื้นฐานและทางจิตใจที่ต้องการ อยากรู้อยากเป็นอยู่ตลอดเวลา

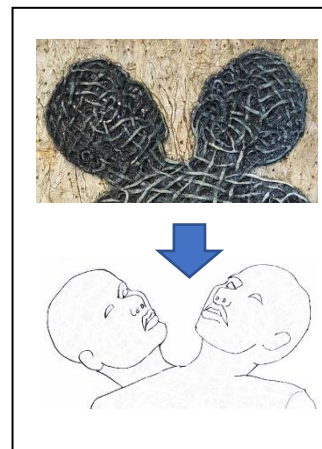


ภาพที่ 7 ใบหน้าของมนุษย์ที่แสดงความรู้สึกยึดติดอยู่กับกาย

### 6.1.2 ทฤษฎีการแสดงออกของมนุษย์

อัลเฟรด แอดเลอร์ (Alfred Adler) จิตแพทย์ชาวออสเตรีย กล่าวว่า มนุษย์เรามีจุดอ่อนไม่เฉพาะแต่ทางกายเท่านั้น ทางสังคม อารมณ์ จิตใจก็มีจุดอ่อนด้วย ไม่อย่างใดอย่างหนึ่ง จุดอ่อนเช่นนี้เรียกว่า “ปมด้อย” มนุษย์ทุกคนพยายามหาทางชดเชยปมด้อยด้วยการสร้างปมเด่นขึ้นมา

ทฤษฎีการแสดงออกของมนุษย์ เป็นสภาวะภายใน ที่ตอบสนองความต้องการของจิต โดยการแสดงออก ตามทฤษฎีเชื่อว่า การแสดงออกทุกอย่างคือการแสดงออกเพื่อชดเชย ปมด้อย ในสิ่งที่มนุษย์ขาดหายไปตั้งแต่วัยเด็ก ด้วยเหตุนี้จึงสร้างลักษณะของใบหน้าคนสองหน้า แล้วแสดงอารมณ์ถึงการไขว่คว้าอยู่ตลอดเวลาด้วยลักษณะสายตาที่มองด้านบน ตอบสนองการชดเชยปมด้อย ตามทฤษฎีดังกล่าว

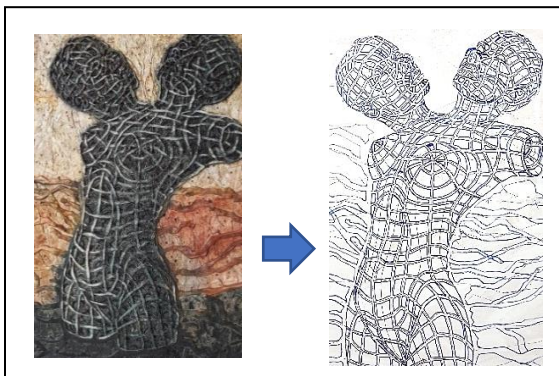


ภาพที่ 8 ของใบหน้าคนสองหน้าแสดงอารมณ์ถึงการไขว่คว้า

### 6.1.3 ทฤษฎีระบบโครงสร้างของสังคม

อ็อกุสต์ ก็องต์ (Auguste Comte) นักคิดชาวฝรั่งเศสผู้ถือเป็น “บิดาแห่งสังคมนิยม” เปรียบสังคมมนุษย์เสมือนกับระบบโครงสร้างของสังคมมีลักษณะเป็นชีวอินทรีย์หรือร่างกายมนุษย์ ครอบคลุมเป็นหน่วยเบื้องต้นของสังคม เป็นจุดเริ่มต้นของการรวมกลุ่มของมนุษย์ ทฤษฎีระบบโครงสร้างของสังคม โครงสร้างความสัมพันธ์ที่เชื่อมโยงกันระหว่างมนุษย์กับวัตถุ และมนุษย์กับมนุษย์ด้วยกันเอง เป็นการจัดการเคลื่อนไหว ของสังคมมนุษย์โดยเชื่อว่าเป็นลักษณะของชีวอินทรีย์หรือร่างกายมนุษย์ ซึ่งได้สร้างสัญลักษณ์ แผนสังคมมนุษย์โดยใช้ ลักษณะของร่างกายมนุษย์สร้างเส้นที่ทับซ้อน สอดประสานต่อกันจนกลายเป็นรูปทรง เสมือนเป็นโครงสร้างพันธนาการ ท่อหุ้มจิตมนุษย์ไว้ จนมิสามารถหลุดพ้นจากความรู้สึกภายในจิตใจนี้ ออกไปได้





ภาพที่ 9 เส้นที่ทับซ้อน สอดสานต่อกันจนกลายเป็นรูปทรง  
เสมือนเป็นโครงสร้างพื้นฐานการ

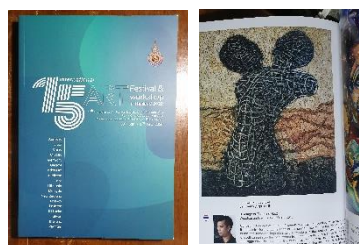
## 7. สรุปผลการวิจัย

ผลงานชุดนี้ผู้วิจัยศึกษาถึงเรื่องราว การแสดงออกทาง  
ความคิด ด้วยการแสดงความรู้สึก ที่เกิดขึ้นจากสิ่งที่ฝังอยู่ลึก  
ภายในจิตใจของผู้วิจัยและของมนุษย์ทุกคนใน สภาวะพันธะ  
ผูกพันระหว่าง ในลักษณะเหนียวรั้งสร้าง "จิต" กับ "กาย"  
จิตก็ "กาย" พันธนาการ หากมนุษย์ไม่ฝึกฝนจิตให้ปล่อยวาง จะ  
ไม่พบหนทางที่จะหลุดพ้นออกจาก พันธะจงจำแห่งจิตนี้ไปได้

7.1 สรุปผลที่ได้จากกระบวนการแกะไม้ สำหรับผู้วิจัยแล้ว  
"ไม้" มีคุณลักษณะจำเพาะเป็นวัสดุเนื้ออ่อนที่มีชีวิต เกิดขึ้น  
จากธรรมชาติ จากเมล็ด สู่ต้นกล้า ดูดซับความชื้น แร่ธาตุ  
อาหาร สิ่งแวดล้อม กาลเวลาสรรค์สร้างเนื้อไม้ให้มีความพิเศษ  
ต่างจากวัสดุอื่น โดยผู้วิจัยเลือกใช้ไม้ " อด " โดยไม้อดมีลักษณะ  
เป็นการผสมของแผ่นไม้บางๆ ในแต่ละชั้นด้วยกาวและการอัด  
ด้วยน้ำหนักกดทับ โดยเรียงเส้นไม้ในแต่ละชั้นไม้จะมีความ  
แตกต่างกัน ทำให้ทุก ๆ ความลึก ในการ ขูด เจาะ เเซาะ จะพบ  
ลักษณะเนื้อไม้ สีของไม้ รวมถึงทิศทางของเส้นไม้แตกต่าง  
กัน และการสร้างสรรค์ผลงานด้วยไม้ ยังเป็นกุศโลบายในการ  
สร้างนัยยะทางความคิด โดยลักษณะของการแกะ การเซาะ  
การขูด การขุด การลอก ผิวไม้ออกนั้น ยังเสมือนการขุดเอา  
ออก การละทิ้งปล่อยวาง ของสิ่งที่ไม่จำเป็น สิ่งที่ไม่สำคัญ เอา  
ออกไปคงเหลือแต่ ความรู้สึกที่เป็นอิสระ คงไว้ซึ่งสาระสำคัญ ที่  
ต้องการถ่ายทอดผ่านเนื้อไม้ที่ยังคงเหลืออยู่บนผลงานศิลปะ 2  
ตั้งใจนำเสนอ

## 8. อภิปรายผลการวิจัย

จากงานจิตรกรรมในรูปแบบงานการแกะไม้ การเผยแพร่  
ผลงาน ผลงานชื่อ "จิตยึดกาย "3 ได้รับพิจารณาเห็นชอบจาก  
คณะกรรมการผู้ทรงคุณวุฒิ ร่วมแสดงงานในงาน นิทรรศการ  
15th International Art Festival and Art Workshop in  
Thailand 2020 ณ อาคารพิพิธภัณฑ์เพาะช่างเฉลิมพระเกียรติ  
วิทยาลัยเพาะช่าง มทรรัตนโกสินทร์. จัดโดย วิทยาลัยเพาะช่าง  
มทรรัตนโกสินทร์.



ภาพที่ 10 ผลงาน จิตยึดกาย 3 ร่วมแสดงใน นิทรรศการ  
15th International Art Festival and Art Workshop in  
Thailand 2020

## 9. ข้อเสนอแนะ

จากผู้เข้าชมผลงานพบว่ามีความเข้าใจการสื่อสารของ  
ผลงานในรูปแบบที่แตกต่างกันออกไป มีการวิเคราะห์ถึง  
รายละเอียดโดยใช้ความเห็นและจินตนาการส่วนตัว และมีการ  
ตั้งคำถามกับความหมายที่อาจแฝงอยู่ในผลงาน ผู้เข้าชมผลงาน  
ยังได้เสนอแนวคิดต่าง ๆ ที่เป็นประโยชน์ต่อการปรับตัวของงาน  
ศิลป์ในยุคดิจิทัลเช่น การผลิตผลงานเพิ่มเติมในรูปแบบของ  
เทคนิคการเคลื่อนไหวสามมิติต่อไป

## 10. เอกสารอ้างอิง

ชลูด นิยมเสมอ. 2553. องค์ประกอบของศิลปะ. กรุงเทพฯ:  
อมรินทร์พริ้นติ้งแอนด์พับลิชซิ่ง. สำนักพิมพ์อมรินทร์.  
รัจรี นพเกตุ. 2554. จิตวิทยาทั่วไป. กรุงเทพมหานคร:  
สำนักพิมพ์มหาวิทยาลัยธรรมศาสตร์.



วิไลวรรณ ศรีสงคราม. (2549). **จิตวิทยาทั่วไป**. พิมพ์ครั้งที่ 1.  
กรุงเทพมหานคร: ทริปเพิ้ล กรุ๊ป.

วิไลเชิด ทวีสิน. (2520). **มนุษย์กับสิ่งแวดล้อม**.  
กรุงเทพมหานคร: อักษรเจริญทัศน์.

ศรีเรื่อน แก้วกังวาล. (2544). **ทฤษฎีจิตวิทยาบุคลิกภาพ**. พิมพ์  
ครั้งที่ 9. กรุงเทพมหานคร: สำนักพิมพ์หมอชาวบ้าน

สุภางค์ จันทวานิช. (2554). **ทฤษฎีสังคมวิทยา**. พิมพ์ครั้งที่ 4.  
กรุงเทพมหานคร: สำนักพิมพ์แห่งจุฬาลงกรณ์  
มหาวิทยาลัย.

Merleau-Ponty, M. (1964). "Eye and Mind" in *The  
Primacy of Perception*. Evanston IL:  
Northwestern University Press.