



ราเชนทร์ จะบัง

ธรรมชาติบำบัดกับผู้สูงอายุ

ศูนย์ดูแลและฟื้นฟูสุขภาพผู้สูงอายุ จังหวัดอุบลราชธานี

NATUROPATHY FOR SENIORS

ELDERLY HEALTH CARE CENTER

ARCHITECTURAL THESIS 2021

SCHOOL OF ARCHITECTURE

SRIPATUM UNIVERSITY





RACHAIN JABANG
NATUROPATHY FOR SENIORS
ELDERLY HEALTH CARE CENTER
ARCHITECTURAL THESIS 2021
SCHOOL OF ARCHITECTURE
SRIPATUM UNIVERSITY

ธรรมชาติบำบัดกับผู้สูงอายุ

ศูนย์ดูแลและฟื้นฟูสุขภาพผู้สูงอายุ จังหวัดอุบลราชธานี

ราเชนทร์ จะบัง

วิทยานิพนธ์หลักสูตรสถาปัตยกรรมศาสตรบัณฑิต
สาขาวิชาสถาปัตยกรรม คณะสถาปัตยกรรมศาสตร์
มหาวิทยาลัยศรีปทุม
ปีการศึกษา 2564

NATUROPATHY FOR SENIORS

ELDERLY HEALTH CARE CENTER

RACHAIN JABANG

A THESIS SUBMITTED IN PARTIAL FULFILLMENT OF THE REQUIREMENTS FOR THE DEGREE OF BACHELOR OF ARCHITECTURE

DEPARTMENT OF ARCHITECTURE

SCHOOL OF ARCHITECTURE

SRIPATUM UNIVERSITY

ACADEMIC YEAR 2021



หัวข้อวิทยานิพนธ์ ธรรมชาติบำบัดกับผู้สูงอายุ : ศูนย์ดูแลและส่งเสริมสุขภาพผู้สูงอายุ จังหวัดอุบลราชธานี
NATUROPATHY FOR SENIORS : ELDERLY HEALTH CARE CENTER

ชื่อนักศึกษา ราเชนทร์ จะบัง

หลักสูตร สถาปัตยกรรมศาสตรบัณฑิต

ปีการศึกษา 2564

อาจารย์ที่ปรึกษา อาจารย์มนต์ทวี จิระวัฒน์ทวี

คณะกรรมการดำเนินงานวิทยานิพนธ์

ประธานคณะกรรมการ

อาจารย์ธีรบูลย์ พิศาลอภิพงศ์

คณะกรรมการตรวจวิทยานิพนธ์

คณะกรรมการอาจารย์ที่ปรึกษา

อาจารย์ทงศักดิ์ รัตนสุคนธ์

ผู้ช่วยศาสตราจารย์ ดร.ณัฐวุฒิ อัสวโกวิทวงศ์

อาจารย์ มนต์ทวี จิระวัฒน์ทวี

คณะกรรมการผู้ทรงคุณวุฒิ

อาจารย์ กาศย์ บุญทวี

อาจารย์ พิราม บรรพบุตร

อาจารย์ กาศร กันธิวงศ์

คณะกรรมการตรวจวิทยานิพนธ์ได้พิจารณาให้ความเห็นชอบและผ่านการสอบแล้ว

วันที่ 24 มกราคม พ.ศ. 2565

คณะสถาปัตยกรรมศาสตร์รับรองแล้ว

.....
(อาจารย์ธีรบูลย์ พิศาลอภิพงศ์)

คณบดี คณะสถาปัตยกรรมศาสตร์ มหาวิทยาลัยศรีปทุม

บทคัดย่อ

ABSTRACT

จากสถิติผู้สูงอายุที่มีมากขึ้น ทำให้มีความคิดเรื่องสถานที่ดูแลสุขภาพและความเป็นอยู่ของผู้สูงอายุ ใช้แนวคิดธรรมชาติในการฟื้นฟูสภาพ ร่างกาย จิตใจ อารมณ์

ศึกษาข้อมูลด้านประชากรสูงวัยในประเทศไทย เพื่อกำหนดผู้ใช้ อาคารหลัก (User) ศึกษาการกระจายตัวของประชากรสูงอายุในแต่ละพื้นที่ ศึกษาปัญหาความต้องการของผู้สูงอายุ และพฤติกรรม การดำเนินชีวิตในแต่ละวัน เพื่อนำไปสู่การศึกษาวเคราะห์ข้อมูล กำหนด แนวความคิดในการออกแบบ และดำเนินการออกแบบ

จากการวิเคราะห์พฤติกรรม และ ใช้งานในที่ว่างอาคารลักษณะ ต่าง ๆ เพื่อเป็นแนวทางในการออกแบบจัดสรรพื้นที่ใช้สอยต่าง ๆ และ นำประยุกต์ในการออกแบบเพื่อตอบสนองความต้องการของผู้ใช้ โครงการ

คำสำคัญ : ผู้สูงอายุ,ธรรมชาติบำบัด

กิตติกรรมประกาศ

ACKNOWLEDGEMENTS

ความสำเร็จของการศึกษาวิทยานิพนธ์ในครั้งนี้ข้าพเจ้าได้รับการสนับสนุนและความช่วยเหลือในการดำเนินงานวิทยานิพนธ์ ทั้งในส่วนภาคการศึกษาข้อมูลและภาคออกแบบจากบุคคลและหน่วยงานต่าง ๆ ที่เกี่ยวข้อง ซึ่งข้าพเจ้าขอขอบคุณในความเมตตากรุณา ความเสียสละที่มีต่อ ข้าพเจ้าตลอดเวลาในการศึกษาออกแบบวิทยานิพนธ์ทางสถาปัตยกรรม จนสำเร็จลุล่วง เป็น ผลงานวิทยานิพนธ์การออกแบบทางสถาปัตยกรรมที่สมบูรณ์ได้แก่

อาจารย์มนต์ทวี จิระวัฒน์ทวี (อาจารย์ที่ปรึกษา)

อาจารย์ทะนงศักดิ์ รัตสุคนธ์

ผู้ช่วยศาสตราจารย์ ดร. ณัฐวุฒิ อัสวโกวิทวงศ์

สารบัญ

CONTENT

1

INTRODUCTION 01

เหตุผลและความเป็นมา 03

2

LITERATURE REVIEW 09

การศึกษาข้อมูลเกี่ยวกับทฤษฎีที่เกี่ยวข้อง 11

ธรรมชาติบำบัด 15

สภาพแวดล้อมและสิ่งอำนวยความสะดวก 19

3

METHODOLOGY 33

ผู้ใช้โครงการ 35

องค์ประกอบโครงการ 42

Area Requirement 43

สารบัญ

CONTENT

4

5

ARCHITECTURAL DESIGN	51	CONCLUSION	85	APPENDIX	91
SITE	53			บรรณานุกรม	86
SITE ANALYSIS	56			สารบัญรูปภาพ	87
BUBBLE DIAGRAM	66			สารบัญตาราง	89
CONCEPT	67				
DETAIL DESIGN	68				
ARCHITRCTURAL PRESENTATION	76				



1

INTRODUCTION 01

เหตุผลและความเป็นมา 03



รูปที่001 เหตุผลและความเป็นมา

เหตุผลและความเป็นมา

โครงการศูนย์ดูแลส่งเสริมสุขภาพผู้สูงอายุนี้เกิดขึ้นเนื่องจากสถานการณ์สังคมผู้สูงอายุที่กำลังเกิดขึ้นและเพิ่มระดับขึ้นอยู่ในขณะนี้ซึ่งจากแนวโน้มประชากรไทยมีการคาดการณ์โดยสำนักสถิติแห่งประเทศไทยว่า ในปี 2548 ประเทศไทยกำลังก้าวเข้าสู่สังคมผู้สูงอายุ คือมีประชากรอายุ 60 ปีขึ้นไปเป็น 10% ขึ้นไป หรือมีประชากรอายุ 65 ปีขึ้นไปเป็น 7% ขึ้นไปของจำนวนประชากรรวมในปี 2567 ประเทศไทยกำลังจะก้าวสู่ระดับสังคมผู้สูงอายุเต็มตัว คือมีประชากรอายุ 60 ปีขึ้นไปเป็น 20% หรือมีประชากรอายุ 65 ปีขึ้นไปเป็น 14% ขึ้นไปของจำนวนประชากรรวมในปี 2575 กำลังจะก้าวสู่ระดับสังคมผู้สูงอายุสูงสุดคือ มีประชากรอายุ 65 ปีขึ้นไปเป็น 20% ของประชากรรวม

ซึ่งหมายความว่า ในช่วงปี พ.ศ.2566-2586 ประเทศไทยจะมีประชากรอายุ 60 ปีขึ้นไปเข้าสู่ระบบถึงปีละล้านกว่าคน

จากแนวโน้มดังกล่าวทำให้ธุรกิจสถานบริการผู้สูงอายุกลายเป็นธุรกิจบริการที่สามารถตอบสนองความต้องการในการแก้ไขปัญหา ส่งผลให้ธุรกิจได้รับความสนใจและขยายตัวอย่างรวดเร็วรวมถึงมีผู้นิยมใช้บริการมากขึ้น ในขณะที่ธุรกิจบริการผู้สูงอายุนั้นมีสัดส่วนน้อยมาก

ด้วยความต้องการการดูแลในสถานบริการที่มีแนวโน้มเพิ่มมากขึ้น แต่ยังไม่ปรากฏว่ามี ข้อมูลพื้นฐานของสถานบริการดูแลระยะยาวในประเทศไทยที่ชัดเจน เพื่อเป็นการพัฒนาคุณภาพชีวิต การบริการดูแลผู้สูงอายุระยะยาวที่ดีในสถานบริการในประเทศไทย



รูปที่002 เหตุผลและความเป็นมา

1.2 วัตถุประสงค์

1. เพื่อศึกษารูปแบบองค์ประกอบทางสถาปัตยกรรมที่จะช่วยอำนวยความสะดวกแก่ผู้สูงอายุ
2. เพื่อศึกษาสภาพแวดล้อมพื้นที่ที่เหมาะสมสำหรับผู้สูงอายุ
3. ศึกษารูปแบบการฟื้นฟูสุขภาพร่างกายผู้สูงอายุ

1.3 ตั้งคำถาม

1. ควรมีสภาพแวดล้อมอย่างไร
2. ประโยชน์ใช้สอยของโครงการนำไปสู่แนวความคิดการฟื้นฟูได้อย่างไร

1.4 ขอบเขตในการศึกษา

1.4.1 การศึกษาข้อมูล

- 1 ขอบเขตพื้นที่การศึกษาในเขตจังหวัดอุบลราชธานี
- 2 ศึกษาโรค พฤติกรรม ปัญหาที่พบในผู้สูงอายุ และแผนนโยบายที่เกี่ยวกับงานผู้สูงอายุ

1.4.2 การศึกษาสถาปัตยกรรม

- 1 รูปแบบสถาปัตยกรรมที่มีผลต่อการใช้งานของผู้สูงอายุ

1.5 ประโยชน์ที่คาดว่าจะได้รับ

1.5.1 จากการศึกษา

- 1 เป็นแหล่งศึกษาข้อมูลของผู้สูงอายุที่มีผลต่อการออกแบบ สถาปัตยกรรม

1.5.2 จากโครงการ

- 1 เป็นศูนย์รองรับรักษาดูแลผู้สูงอายุ



2

LITERATURE REVIEW 09

การศึกษาข้อมูลเกี่ยวกับทฤษฎีที่เกี่ยวข้อง 11

ธรรมชาติบำบัด 15

สภาพแวดล้อมและสิ่งอำนวยความสะดวก 19

การศึกษาข้อมูลเกี่ยวกับทฤษฎีที่เกี่ยวข้อง

บทนำ

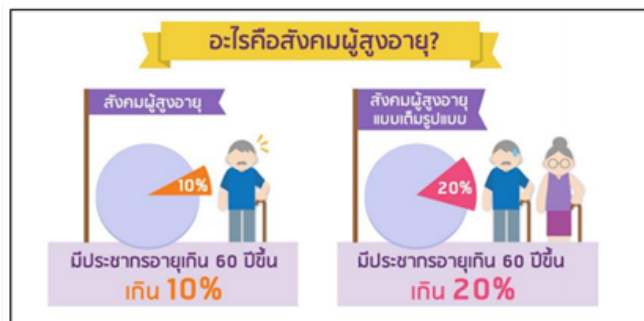
ผู้สูงอายุ เป็นวัยซึ่งมีความแตกต่างจากวัยอื่น เป็นวัยบั้นปลาย ของชีวิต ดังนั้นปัญหาของผู้สูงอายุในทุกด้านโดยเฉพาะด้านสังคมและสาธารณสุข จึงแตกต่างจากคนในวัยอื่น ปัจจุบันจำนวนผู้สูงอายุเพิ่มขึ้นอย่างต่อเนื่องทั้งในประเทศไทยและทั่วโลก ซึ่งรัฐบาลไทยและทั่วโลกได้ ตระหนักถึงความสำคัญในเรื่องนี้ จึงมีความพยายามและมีการรณรงค์ อย่างต่อเนื่องให้ทุกคนตระหนักเข้าใจและพร้อมดูแลผู้สูงอายุให้มีความทัดเทียม เช่นเดียวกับการดูแลประชากรในกลุ่มอายุอื่น



รูปที่003 การศึกษาข้อมูลเกี่ยวกับทฤษฎีที่เกี่ยวข้อง

ความหมายของผู้สูงอายุ

ประเทศไทย ได้นิยามคำว่า “ผู้สูงอายุ” ไว้ใน พระราชบัญญัติ ผู้สูงอายุพ.ศ. 2546 ว่าหมายถึง “ผู้ที่มีอายุ 60 ปีขึ้นไป” องค์การสหประชาชาติ (UN) ได้นิยามว่า ประเทศใดมี ประชากรอายุ 60 ปีขึ้นไป เป็นสัดส่วนเกิน 10% หรืออายุ 65 ปีขึ้นไปเกิน 7% ของประชากรทั้งประเทศ ถือว่าประเทศนั้นได้ก้าว เข้าสู่สังคมผู้สูงอายุ (Aging Society) และจะเป็น สังคมผู้สูงอายุ โดยสมบูรณ์ (Aged Society) เมื่อสัดส่วนประชากรอายุ 60 ปีขึ้นไปเพิ่มเป็น 20% และอายุ 65 ปีขึ้นไปเพิ่มเป็น 14% ส่วนคำว่า “สังคมผู้สูงอายุ” องค์การสหประชาชาติแบ่งเป็น 3 ระดับ คือ ระดับการ ก้าวเข้าสู่ สังคมผู้สูงอายุ (Ageing society) หรือ Aging society) ระดับสังคมผู้สูงอายุโดยสมบูรณ์ (Aged society) และ ระดับ Super - aged society โดยให้นิยามของระดับต่างๆ ซึ่งทั้ง ประเทศไทยและรวมทั้งประเทศต่างๆทั่วโลกใช้ความหมาย เดียวกันในนิยามของทุกระดับของสังคม ผู้สูงอายุดังนี้



รูปที่004 ความหมายของผู้สูงอายุ

1 การก้าวเข้าสู่สังคมผู้สูงอายุ คือ การมีประชากร อายุ 60 ปี ขึ้นไปรวมทั้งเพศชายและเพศหญิงมากกว่า 10% ของประชากรทั้งประเทศหรือมีประชากรอายุตั้งแต่ 65 ปีเกิน 7% ของประชากรทั้งประเทศ

2 สังคมผู้สูงอายุโดยสมบูรณ์ คือ เมื่อประชากร อายุ 60 ปีขึ้นไป เพิ่มขึ้นเป็น 20% หรือ ประชากรอายุ 65 ปี เพิ่มขึ้นเป็น 14% ของประชากรโดยรวมทั้งหมดของทั้งประเทศ

3 Super - aged society คือ สังคมที่มีประชากร อายุ 65 ปีขึ้นไปมากกว่า 20% ของประชากรทั้งประเทศ อย่างไรก็ตาม ทุกประเทศทั่วโลกจะมีการก้าวเข้าสู่สังคม ผู้สูงอายุในช่วงเวลาที่แตกต่างกันตามความเจริญมั่งคั่ง ซึ่งมีผล ต่อสุขภาพและการมีอายุยืนของประชาชน



รูปที่005 ความหมายของผู้สูงอายุ

ทฤษฎีที่เกี่ยวข้อง

สถานบริการดูแลผู้สูงอายุระยะยาว

องค์การอนามัยโลกได้กล่าวว่าการดูแลระยะยาว ถือว่าเป็นส่วนสำคัญที่ขาดไม่ได้ของระบบสุขภาพและบริการสังคม นอกจากนี้การดูแลระยะยาวยัง เป็นการให้บริการที่ครอบคลุมตั้งแต่การบริการทางการแพทย์และการบริการทางด้านสังคม ที่ออกแบบเพื่อช่วยผู้ที่มีภาวะทุพพลภาพหรือมีภาวะเจ็บป่วยเรื้อรังที่ต้องการการดูแล การบริการอาจเป็นได้ทั้งในระยะสั้นหรือในระยะยาวก็ได้และอาจเป็นการให้บริการที่บ้านในชุมชน หรือในสถานที่พักอาศัยของผู้สูงอายุ



รูปที่006 ทฤษฎีที่เกี่ยวข้อง

อัตราส่วนของผู้ให้บริการต่อผู้สูงอายุในสถานบริการ จำแนกตามสถานบริการ

สถานบริการ	สัดส่วนบุคลากร : ผู้สูงอายุในสถานบริการ					
	พยาบาล	ผู้ช่วยพยาบาล	ผู้ช่วยดูแล	พี่เลี้ยง	นักรกายภาพบำบัด	นักกิจกรรมบำบัด
Residential home	1: 187.3	1: 2,060.65	1: 25.5	1: 16.2	1: 424.8	ไม่มีนักกิจกรรมบำบัด
Assisted living	1: 15.3	1: 16.3	1: 6.3	ไม่มีพี่เลี้ยง	1: 261	1: 1,305
Long stay hospital	1: 6.2	1: 6.9	1: 2.5	ไม่มีพี่เลี้ยง	1: 61.5	ไม่มีนักกิจกรรมบำบัด
Nursing home	1: 5.7	1: 21.8	1: 1.6	1: 142.5	1: 31.6	1: 47.5
Hospice care	1: 14.8	1: 14.8	ไม่มีผู้ช่วยดูแล	ไม่มีพี่เลี้ยง	1: 74	ไม่มีนักกิจกรรมบำบัด

ที่มา การวิจัยแนวโน้มการพัฒนาการดูแลผู้สูงอายุ มหาวิทยาลัยมหิดล
 ตารางที่ 1 อัตราส่วนของผู้ให้บริการต่อผู้สูงอายุในสถานบริการ

แนวคิดเกี่ยวกับธรรมชาติบำบัด

ความหมายของการแพทย์ธรรมชาติบำบัด (Naturopathic medicine) คือ การดูแลสุขภาพที่ครอบคลุมทั้งระบบโดยการใช้การแพทย์ผสมผสานและการแพทย์ทางเลือก และส่งเสริมความสามารถของบุคคลในการเยียวยาตนเองโดยผ่านวิธีการให้ความรู้ การส่งเสริมและการบำบัดรักษา (Bastyr University 1999) โดยรวมความรู้ที่มีมาช้านานในเรื่องเกี่ยวกับธรรมชาติและบำบัดที่ไม่ใช้ยาเพื่อทำความเข้าใจเกี่ยวกับธรรมชาติของร่างกายมนุษย์ในยุคปัจจุบัน ซึ่งแพทย์ธรรมชาติบำบัดโดยปกติแล้วจะต้องมีการฝึกฝนในความรู้ที่หลายหลายอย่างกว้างขวางในการแพทย์ทางเลือก ซึ่งรวมถึง สมุนไพร โยมิโอพาธี การนวด วารีบำบัด สรีรวิทยาทาง การแพทย์ พฤติกรรมมนุษย์ การแพทย์แผนจีน การแพทย์อายุรเวท การฝังเข็ม การบำบัดด้วยอาหาร



รูปที่007 แนวความคิดเกี่ยวกับธรรมชาติบำบัด

วารีบำบัด

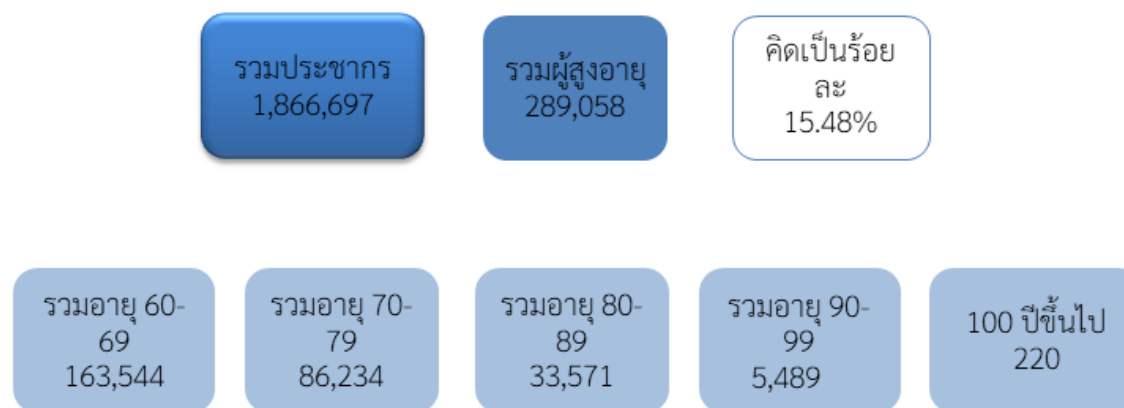
เป็นการนำเอาคุณสมบัติของน้ำ มาใช้อย่างเฉพาะเจาะจง เพื่อรักษาอาการเจ็บป่วย วารีบำบัดมีรากฐานมาจากความเชื่อที่ว่า น้ำเป็นส่วนประกอบสำคัญของร่างกายคนเรา และยังมีอยู่ในอาหารส่วนใหญ่ น้ำไม่ว่าจะอยู่ในรูปเป็นของเหลว น้ำแข็ง หรือไอน้ำ สามารถนำมาใช้เพื่อช่วยผ่อนคลาย กระตุ้นการไหลเวียนของเลือด กำจัดของเสียออกจากร่างกาย ลดอาการปวดเกร็ง ปัจจุบันมีการนำเอาวารีบำบัดมาใช้กันอย่างแพร่หลาย ทั้งการรักษาโรค เสริมสุขภาพ เสริมความงาม

สระวารีบำบัด

สระวารีบำบัด

- มีการปรับอุณหภูมิที่เหมาะสมต่อการรักษาอยู่ที่ 33-35 °C
- มีระบบแรงดันน้ำพิเศษ
- มีอุปกรณ์เพื่อการออกกำลังกายที่หลากหลาย
- ปรับระดับความลึกให้เหมาะสมแก่ผู้ป่วยแต่ละประเภท

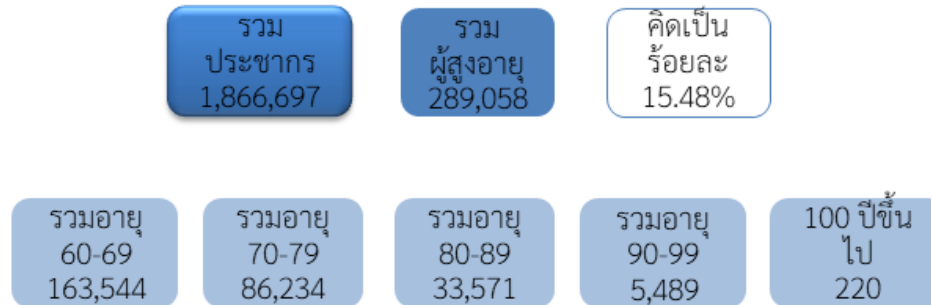
สถิติผู้สูงอายุในจังหวัดอุบลราชธานี รวบรวมจากข้อมูลของกรมการปกครอง ณ วันที่ 31 ธันวาคม ปี พ.ศ.2563



ที่มาข้อมูล : กรมการปกครอง

จากการศึกษาสถิติผู้สูงอายุในจังหวัดอุบลราชธานี ผู้สูงอายุในจังหวัดอุบลราชธานีมีจำนวนเป็นอันดับต้นๆ ของประเทศ

สถิติผู้สูงอายุในจังหวัดอุบลราชธานี รวบรวมจากข้อมูลของกรมการปกครอง
ณ วันที่ 31 ธันวาคม ปี พ.ศ.2563



ที่มาข้อมูล : กรมการปกครอง

จากการศึกษาสถิติผู้สูงอายุในจังหวัดอุบลราชธานี จำนวนผู้สูงอายุใน
จังหวัดอุบลราชธานีรวม

แนวความคิดในการออกแบบสภาพแวดล้อมและสิ่งอำนวยความสะดวก

สำหรับผู้สูงอายุ มีหลักการ 4 ข้อ ดังนี้

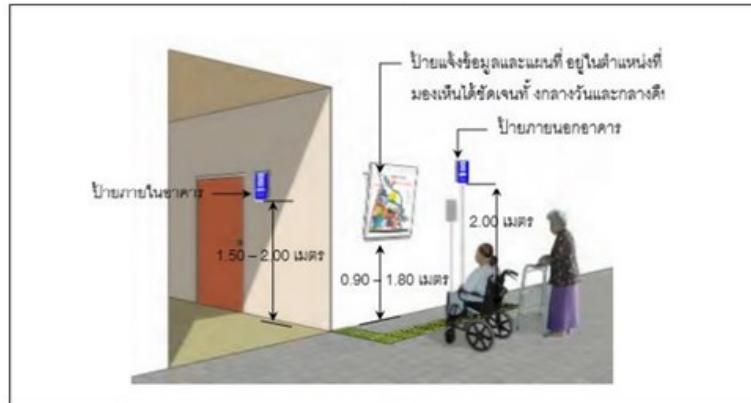
1. มีความปลอดภัยทางกายภาพ ความปลอดภัยทางด้าน ร่างกายและสุขภาพอนามัย เช่น มีที่พักเพียงพอแยกเป็นสัดส่วน มีระบบสาธารณูปโภคและสาธารณูปการที่ดี มีระบบการปกป้องจากภายนอก เช่น เสียง แสง ที่ดี จัดให้มีแสงสว่างเพียงพอ บริเวณบันได และทางเข้า มีราวจับในห้องน้ำ พื้นกระเบื้องไม่ลื่น มีสัญญาณฉุกเฉิน หัวเตียง หรือห้องน้ำสำหรับขอความช่วยเหลือ เป็นต้น

2. สามารถเข้าถึงได้ง่าย การมีทางลาดสำหรับรถเข็น ความ สูงของตู้ที่ผู้สูงอายุสามารถหยิบของได้สะดวก หรือการจัดให้อยู่ใกล้ แหล่งบริการต่างๆ เช่น วัด โบสถ์ ห้องสมุด โรงละคร สถาบันเพื่อ การศึกษา บริการด้านสุขภาพ อยู่ภายในระยะที่สามารถเดินถึงได้ การ จัดให้ใกล้แหล่งระบบขนส่งมวลชน และใกล้ แหล่งชุมชนเดิมเพื่อให้ญาติ มิตรสามารถมาเยี่ยมเยียนได้สะดวก

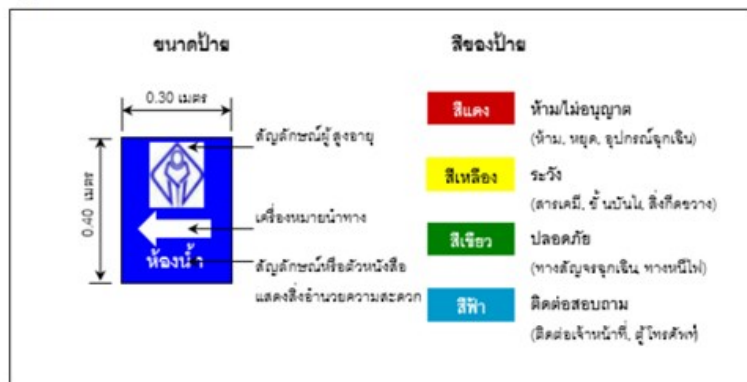
3. สามารถสร้างแรงกระตุ้น การตกแต่งสภาพแวดล้อมและ ที่ อยู่อาศัยที่มีความน่าสนใจ การเลือกใช้สีที่ เหมาะสม มีความสว่างและ ชัดเจนจะท าให้การใช้ชีวิตดูกระชุ่มกระชวย ไม่ซึมเศร้า และการ เข้า ร่วม กิจกรรมต่างๆ กระตุ้นให้เกิดการนาความสามารถต่าง ๆ ของ ผู้สูงอายุมา ใช้อย่างเต็มที่ เปิดโอกาสให้ผู้สูงอายุได้ใช้ความสามารถที่มี ก่อประโยชน์ ให้กับชุมชน เช่น จัดที่อยู่อาศัย ผู้สูงอายุไว้ใกล้กับโรงเรียน สอนเด็กเล็ก หรือห้องสมุด เป็นต้นซึ่งสิ่งเหล่านี้จะช่วยยืดเวลาให้ผู้สูงอายุ สามารถที่จะ ดำรงชีวิตได้โดยไม่ต้องพึ่งพาผู้อื่น มีคุณภาพชีวิตที่ดีขึ้น

4. ดูแลรักษาง่าย บ้านสำหรับผู้สูงอายุควรจะออกแบบให้ ดูแลรักษาง่าย ด้วยเหตุนี้บ้านทั่วๆ ไปควร จะเล็ก ถ้าเป็นหลังใหญ่ควร จะ มีห้องซึ่งง่ายต่อการปิดเอาไว้เพื่อสะดวกสบายในการดูแล บ้าน อาจ มี บานเลื่อนอลูมิเนียมป้องกันพายุ และสนามหญ้าที่มีพุ่มไม้เตี้ยๆ เพื่อ ลด งานสนาม

แนวคิดการออกแบบป้ายและสัญลักษณ์

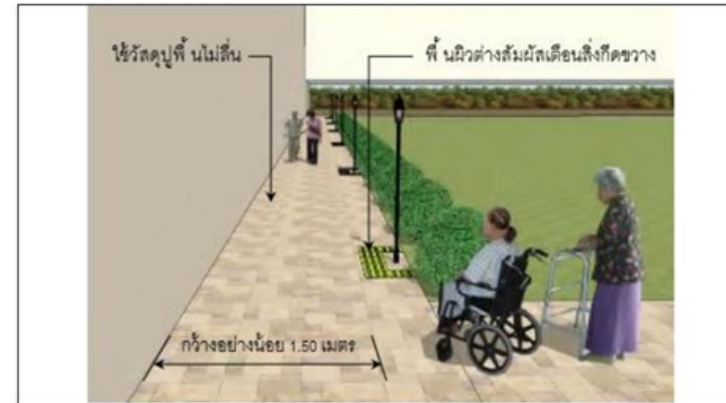


รูปภาพที่ 2.3 แสดงการออกแบบป้าย

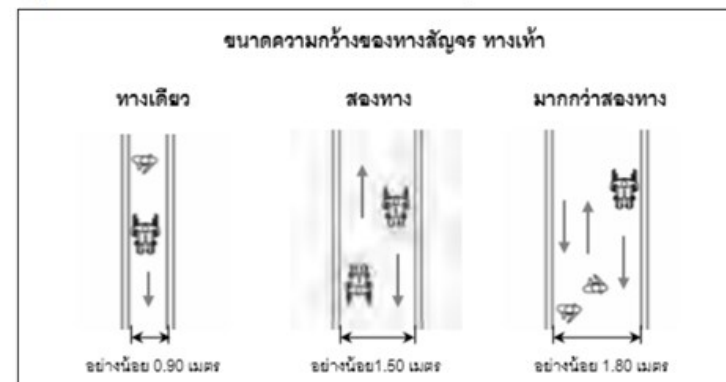


รูปภาพที่ 2.4 แสดงลักษณะและสัญลักษณ์

แนวคิดการออกแบบทางสัญจร ทางเท้า

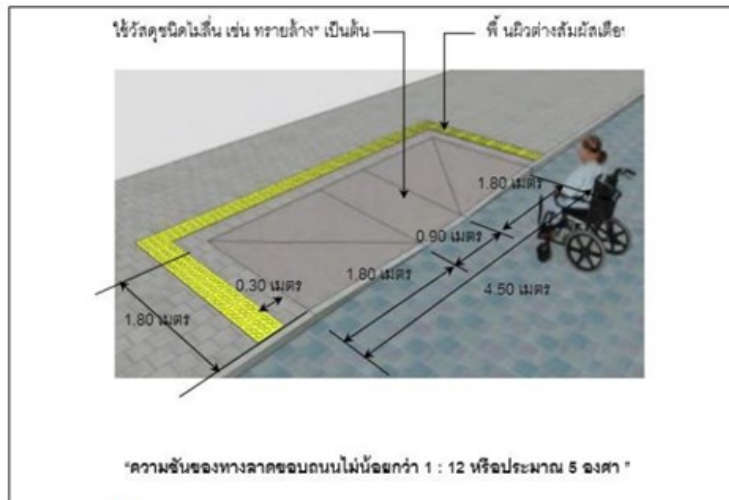


รูปภาพที่ 2.5 แสดงการออกแบบทางสัญจร ทางเท้า

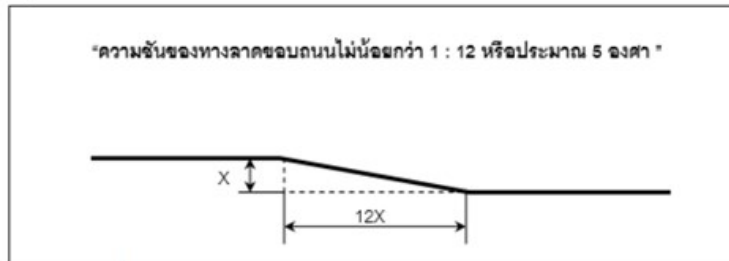


รูปภาพที่ 2.6 แสดงขนาดความกว้างของทางสัญจร ทางเท้า

แนวคิดการออกแบบทางลาดขอบถนน, ทางลาดตัดขอบคันหิน

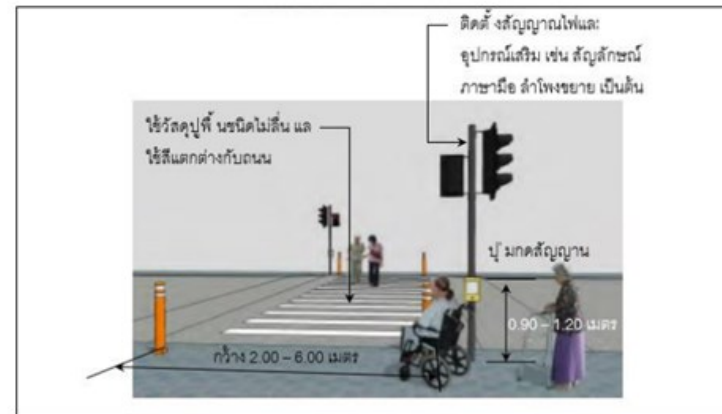


รูปภาพที่ 2.7 แสดงการออกแบบทางลาดขอบถนน

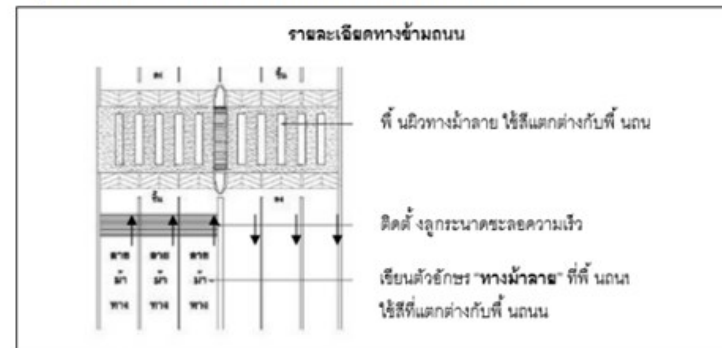


รูปภาพที่ 2.8 แสดงความชันของทางลาด

แนวคิดการออกแบบทางข้ามถนน

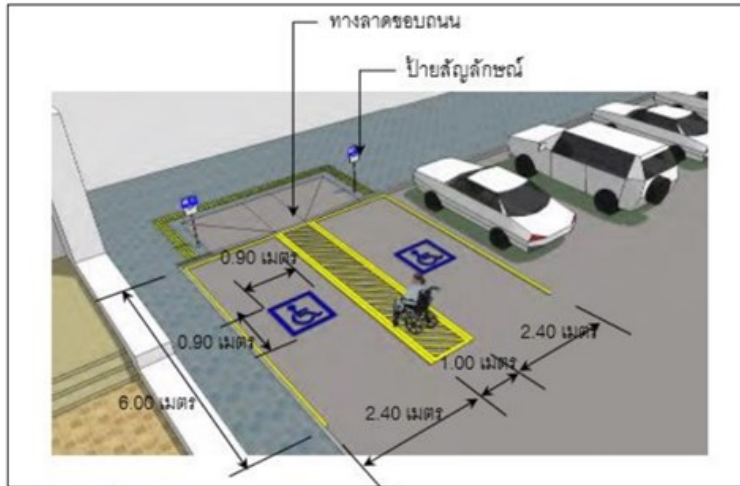


รูปภาพที่ 2.9 แสดงการออกแบบทางข้ามถนน



รูปภาพที่ 2.10 แสดงรายละเอียดทางข้ามถนน

แนวคิดการออกแบบที่จอดรถ

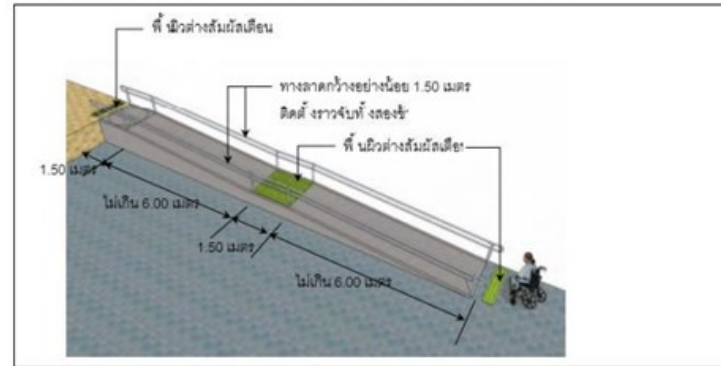


รูปภาพที่ 2.11 แสดงการออกแบบที่จอดรถ



รูปภาพที่ 2.12 แสดงขนาดป้ายสัญลักษณ์

แนวคิดการออกแบบทางลาดภายนอกอาคาร



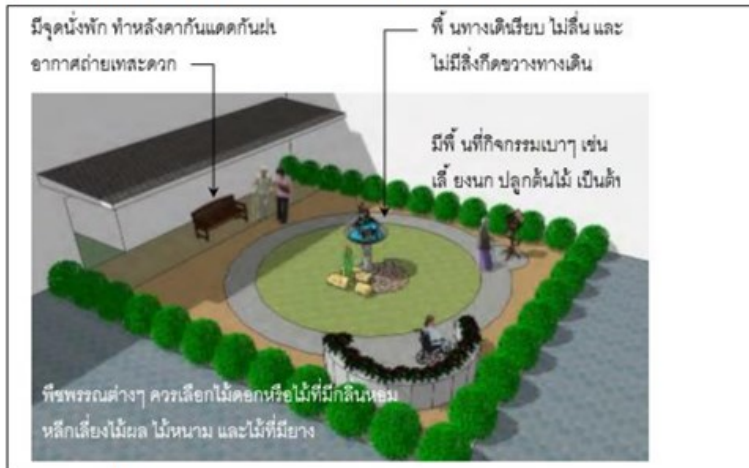
รูปภาพที่ 2.13 แสดงการออกแบบทางลาดภายนอกอาคาร

อัตราความชันต่อความสูงของทางลาด

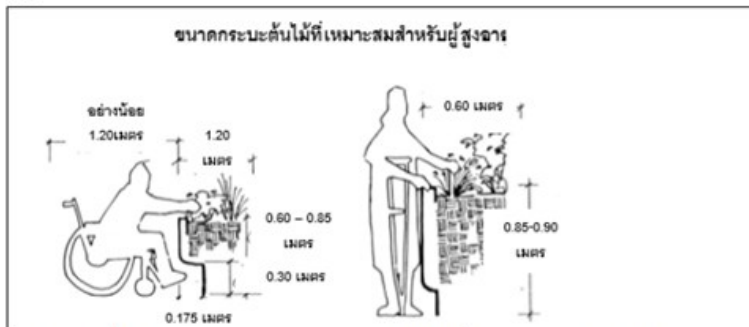
ความสูงของทางลาด (มิลลิเมตร)	อัตราความชันสูงสุด
0-15	1 : 2
ระหว่าง 15-50	1 : 5
ระหว่าง 50-200	1 : 10
มากกว่า 200 ซี.ม.ขึ้นไป	1 : 12

ตารางที่ 2.4 แสดงอัตราความชันต่อความสูงของทางลาด

แนวคิดการออกแบบสวนและพื้นที่ภายนอก

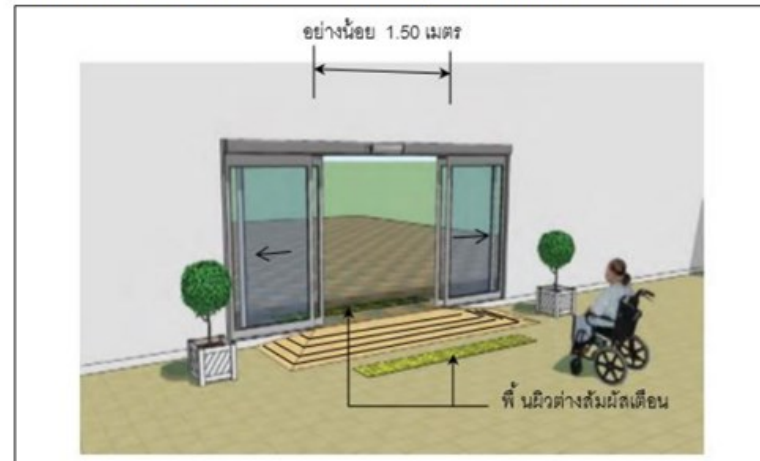


รูปภาพที่ 2.14 แสดงการออกแบบสวน



รูปภาพที่ 2.15 แสดงขนาดกระบะต้นไม้ที่เหมาะสมสำหรับผู้สูงอายุ

แนวคิดการออกแบบทางลาดเข้าสู่อาคาร/ภายในอาคาร



รูปภาพที่ 2.16 แสดงการออกแบบทางลาดเข้าสู่อาคาร

ความชันของทางลาดที่ผู้สูงอายุที่ใช้เก้าอี้วีลแชร์สามารถใช้ได้

ความชันสูงสุด	ความสามารถในการใช้ทางลาดของผู้สูงอายุที่ใช้เก้าอี้วีลแชร์
ทางราบ	สามารถช่วยเหลือตนเองได้
1:20 - 1:12	สามารถช่วยเหลือตนเองได้
1:10	จำเป็นต้องมีผู้ช่วยเหลือ ช่วยเข็นเก้าอี้วีลแชร์คนพิการ
>1:10	ก่อให้เกิดอันตรายได้

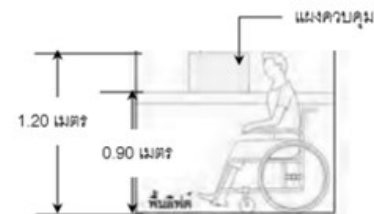
ตารางที่ 2.5 แสดงอัตราความชันต่อความสูงของทางลาดที่ผู้สูงอายุที่ใช้เก้าอี้วีลแชร์

แนวคิดการออกแบบลิฟต์โดยสาร



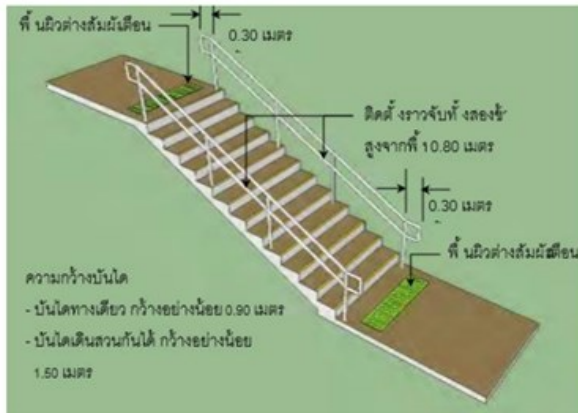
รูปภาพที่ 2.17 แสดงการออกแบบลิฟต์โดยสาร

ตำแหน่งแผงควบคุมภายในลิฟต์

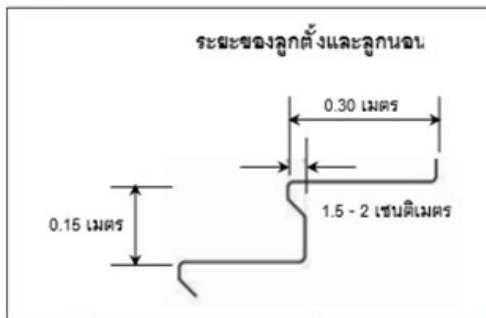


รูปภาพที่ 2.18 แสดงตำแหน่งแผงควบคุมภายในลิฟต์

แนวคิดการออกแบบบันได

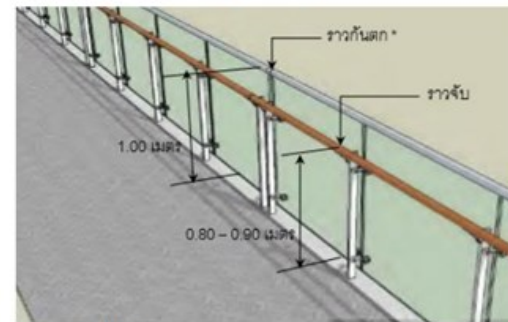


รูปภาพที่ 2.19 แสดงการออกแบบบันได

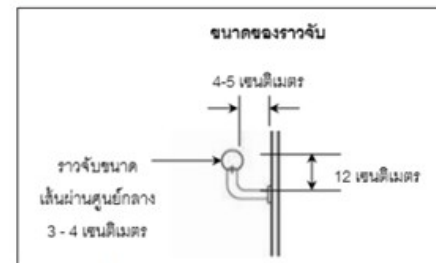


รูปภาพที่ 2.20 แสดงระยะลูกตั้งและลูกนอนของบันได

แนวคิดการออกแบบราวจับ



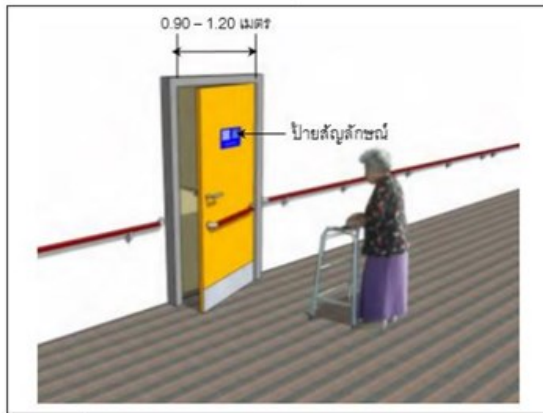
รูปภาพที่ 2.21 แสดงการออกแบบราวจับ



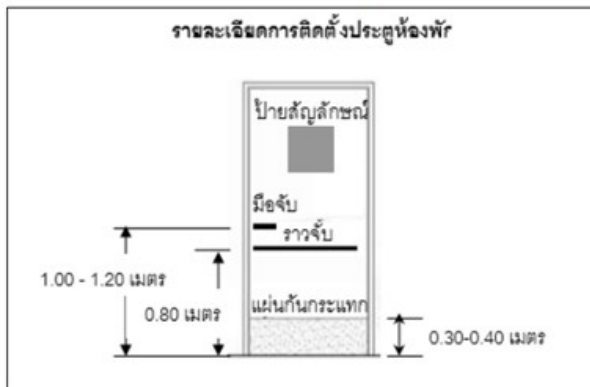
รูปภาพที่ 2.22 แสดงขนาดของราวจับ

* ราวกันตกหรือราวกัน มีหน้าที่ช่วยป้องกันอุบัติเหตุจากการพลัดตกตามสถานที่ อันตราย เช่น บันได ทางลาด ระเบียง บริเวณที่ยกสูงขึ้นไป เป็นต้น

แนวคิดการออกแบบประตูห้องพัก

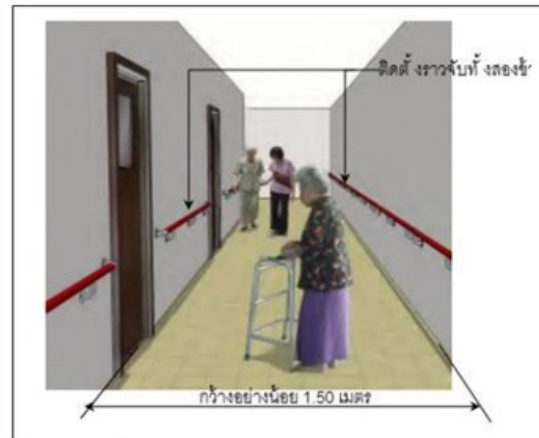


รูปภาพที่ 2.23 การออกแบบประตูห้องพัก

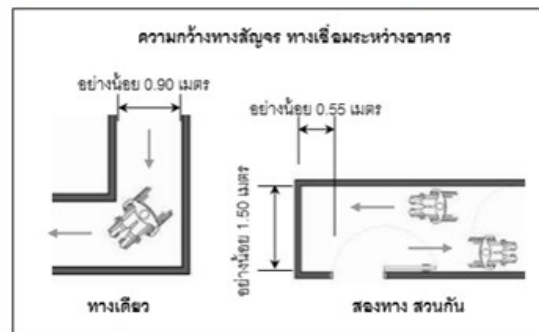


รูปภาพที่ 2.24 แสดงรายละเอียดการติดตั้งประตูห้องพัก

แนวคิดการออกแบบทางสัญจร ทางเชื่อมระหว่างอาคาร

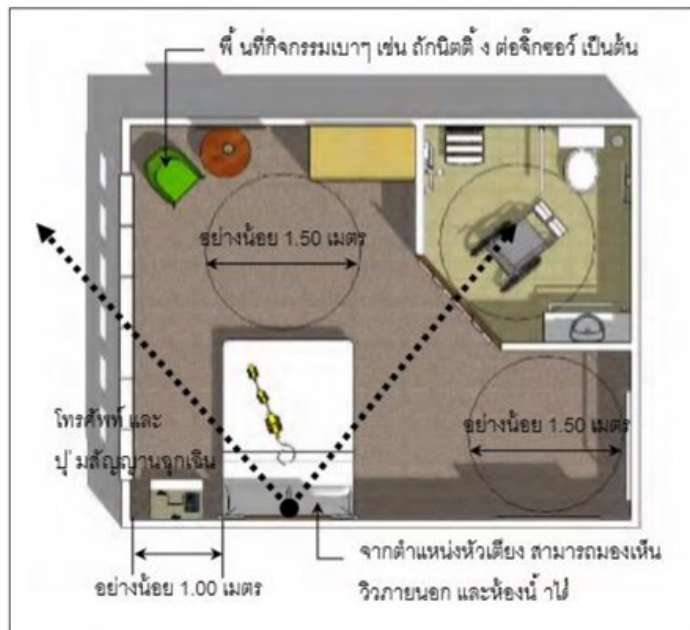


รูปภาพที่ 2.25 การออกแบบทางสัญจร



รูปภาพที่ 2.26 แสดงความกว้างทางสัญจร ทางเชื่อม

แนวคิดการออกแบบห้องนอน



รูปภาพที่ 2.27 การออกแบบห้องนอน

การออกแบบห้องนอน

- มีความเป็นส่วนตัวมากที่สุด
 - ไม่ควรใหญ่ หรือเล็กเกินไป ประมาณ 12-16 ตารางเมตร
- ไม่รวมห้องน้ำ
- เพียงควรจะสามารถเคลื่อนย้ายได้ในบางโอกาส และไม่ควรรออยู่ในมุมใดมุมหนึ่ง
 - มีส่วนแต่งตัว มีตู้เสื้อผ้า โต๊ะเครื่องแป้งและกระจก (การส่องกระจกดูตัวเองจะทำให้สุขภาพจิตดีขึ้น โดยกระตุ้นให้ผู้สูงอายุได้รับรู้ถึงสภาพปัจจุบันของตัวเอง)

แนวความคิดการออกแบบห้องนั่งเล่นและพื้นที่รับประทานอาหาร

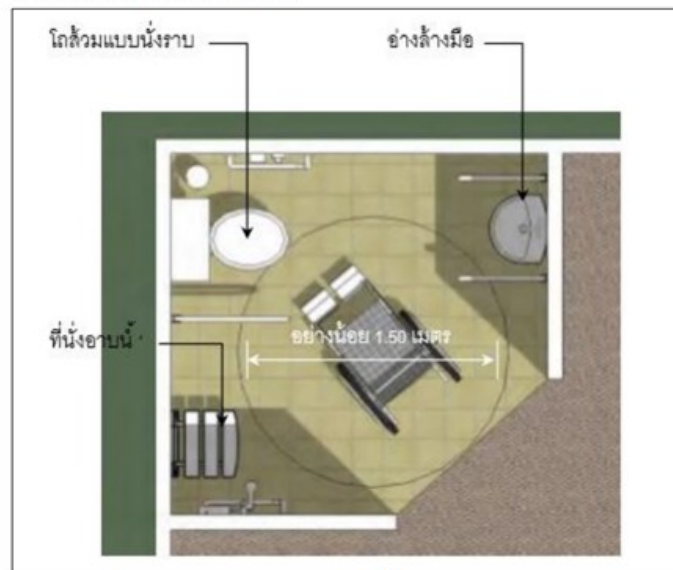


รูปภาพที่ 2.28 แสดงการออกแบบห้องนั่งเล่น



รูปภาพที่ 2.29 แสดงการออกแบบพื้นที่รับประทานอาหาร

แนวคิดการออกแบบห้องน้ำ

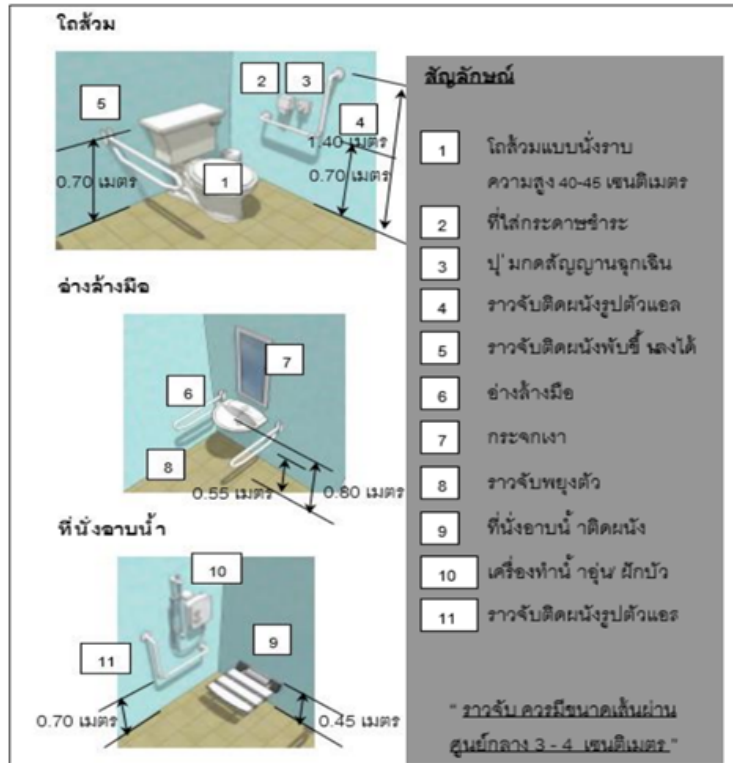


รูปภาพที่ 2.30 แสดงการออกแบบห้องน้ำ

หลักการออกแบบ

- พื้นไม้ลิ้น และมีราวจับที่สามารถเดินได้ทั่วห้องน้ำ
- มีราวจับจากภายนอกห้อง เช่น ห้องนอน หรือห้องรับแขก ที่ต่อเนื่องมาที่ห้องน้ำ ได้
- เฉพาะตรงฝักบัว และที่อาบน้ำ ควรมีที่นั่ง และสัญญาณฉุกเฉินในห้องน้ำ
- ฝักบัวควรเป็นชนิดแรงดันต่ำ
- ประตูห้องน้ำควรเป็นแบบที่เปิดให้คนอื่นสามารถเข้าไปได้เมื่อเกิดอุบัติเหตุ
- ห้องน้ำควรกว้างประมาณ 1.50 -2.00 เมตร (ไม่กว้างและไม่แคบเกินไป) - มีพื้นที่ว่างภายในห้องล้อมมีเส้นผ่าศูนย์กลางไม่น้อยกว่า 1.50 เมตร

อุปกรณ์ภายในห้องน้ำ



รูปภาพที่ 2.31 แสดงการติดตั้งอุปกรณ์ภายในห้องน้ำ

แนวความคิดการออกแบบอุปกรณ์ไฟฟ้า และงานระบบอื่นๆ

แสงไฟ

- ควรมีแสงไฟทั้งภายในและภายนอกอาคารเพื่อช่วยในการมองเห็นของผู้สูงอายุ
- ใช้แสงสะท้อน (Indirect Lighting) ที่มีความสว่างพอเหมาะ
- ในบริเวณที่อยู่อาศัยควรมีความสว่างทั้งในเวลากลางวันและกลางคืน
- ทางเดิน ควรมีแสงสว่างเพียงพอ และมีราวสำหรับจับที่สามารถเห็นได้ชัดเจน

ระบบไฟฟ้า

- ติดตั้งระบบตัดไฟอัตโนมัติ กรณีไฟฟ้าลัดวงจร
- มีระบบไฟฟ้าแสงสว่างฉุกเฉินบริเวณห้องนอน ห้องรับแขก และทางเข้าบ้าน

สวิตช์

- สูงไม่เกิน 90 เซนติเมตร เพื่อหลีกเลี่ยงการเอื้อม
- สวิตช์ใหญ่ และมีแสงตอนปิดสวิตช์
- สวิตช์สามารถปิดเปิดได้ในระยะเอื้อมถึงจากเตียงนอน



METHODOLOGY 33

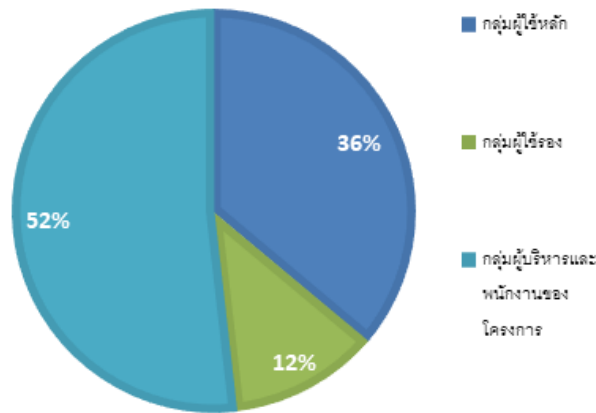
ผู้ใช้โครงการ 35

องค์ประกอบโครงการ 42

Area Requirement 43

ผู้ใช้โครงการ

แสดงสัดส่วนผู้ใช้งานในโครงการ



ตารางที่ 3.1 แสดงสัดส่วนโครงการ

กลุ่มผู้ใช้หลัก ผู้เข้ารับบริการระยะยาว จำนวน 60 คน
ผู้สูงอายุ 60ปีขึ้นไป
ผู้สูงอายุที่ช่วยเหลือตัวเองได้

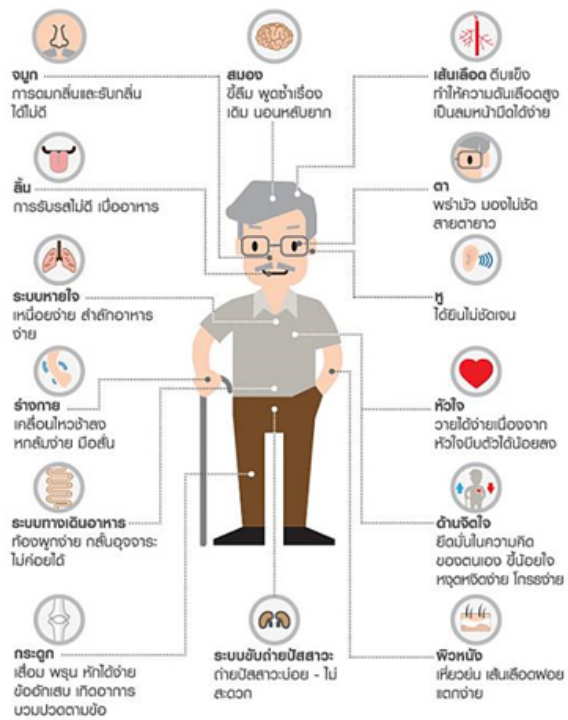
กลุ่มผู้เฒ่า ผู้สูงอายุที่เข้ารับกายภาพบำบัดเป็นครั้งคราว
จำนวน 20คน

กลุ่มผู้บริหาร และพนักงานของโครงการ

กลุ่มคณะผู้บริหารโครงการ พนักงานฝ่ายโภชนาการ พนักงานฝ่ายสถานที่ พนักงานฝ่ายซ่อมบำรุง พนักงานฝ่ายรักษาความสะอาด พนักงานฝ่ายยานพาหนะ และพนักงานรักษาความปลอดภัย ฯลฯ

ผู้สูงอายุ 60 ปีขึ้นไป
 ผู้สูงอายุที่ช่วยเหลือตัวเองได้

ลักษณะทางกายภาพของผู้สูงอายุที่เปลี่ยนไป



Copyright © SCG Building Materials 2016

ทำไมผู้สูงอายุถึงล้มง่ายกว่าวัยอื่น



Copyright © SCG Building Materials 2016

รูปที่ 3.1 แสดงลักษณะทางกายภาพผู้สูงอายุ

ตารางวิเคราะห์พฤติกรรมผู้ใช้โครงการ

ประเภท	ลักษณะกิจกรรม	จำนวน (คน)
กลุ่มผู้ใช้หลัก		
ผู้สูงอายุ 60ปีขึ้นไป		60
ผู้สูงอายุที่ช่วยเหลือตัวเองได้	เข้ารับบริการพักในระยะยาว ทำกิจกรรมต่างๆในโครงการ เดินเล่น พุดคุย รวมตัวทำกิจกรรม วารี่บำบัด กายภาพบำบัด	
กลุ่มผู้ใช้รอง	เข้ารับกายภาพบำบัด ตรวจสอบสุขภาพ ทำกิจกรรมต่างๆในโครงการ เดินเล่น พุดคุย รวมตัวทำกิจกรรม วารี่บำบัด กายภาพบำบัด เดินทางเข้า - เย็นกลับ	20

ตารางที่ 3.2 แสดงการวิเคราะห์พฤติกรรมผู้ใช้โครงการ

ประเภท	ลักษณะกิจกรรม	จำนวน (คน)
ฝ่ายบริหารโครงการ		
ประธานโครงการ	เจ้าของโครงการ ซึ่งเป็นเจ้าของเงินทุนทั้งหมด	1
กรรมการผู้จัดการ	ผู้บริหารระดับสูงของโครงการซึ่งทำหน้าที่ปรับปรุง พัฒนา วางนโยบายและบริหารงานของโครงการ	3
รองกรรมการผู้จัดการ	ผู้บริหารของโครงการ ซึ่งทำหน้าที่ช่วยในการปรับปรุง พัฒนา วางนโยบายและบริหารงานของโครงการ	3
เลขานุการ	จัดบันทึกการนัดหมายและวาระการประชุมต่างๆ รวมถึงการประสานงานระหว่างกลุ่มผู้บริหารโครงการ และฝ่ายอื่นที่เกี่ยวข้อง	2
เจ้าหน้าที่ฝ่ายการบัญชีและการเงิน	ดูแล และจัดการด้านการเงินการบัญชีของโครงการ	4
เจ้าหน้าที่ฝ่ายบุคคล	ดูแลและจัดการด้านบุคคลากรของโครงการ	3
ฝ่ายสนับสนุนโครงการ		
เจ้าหน้าที่ฝ่ายต้อนรับและประชาสัมพันธ์	อำนวยความสะดวกในการ Check in และ Check out แก่ผู้ใช้โครงการ รวมถึงให้บริการข้อมูลข่าวสารแก่ผู้ใช้โครงการ และบุคคลภายนอกที่มาติดต่อ	12
เจ้าหน้าที่ฝ่ายติดต่อประสานงานและสื่อสาร	ประสานงานระหว่างเจ้าหน้าที่ในโครงการให้เกิดประสิทธิภาพในการทำงาน รวมทั้งประสานงานระหว่างผู้ใช้โครงการ กับเจ้าหน้าที่โครงการ เพื่อให้ผู้ใช้โครงการได้รับการบริการสูงสุด จนเกิดความประทับใจในการรับบริการ	2
เจ้าหน้าที่เสิร์ฟอาหารและเครื่องดื่ม	ต้อนรับและให้บริการเสิร์ฟอาหารและเครื่องดื่มให้เป็นไปตามความต้องการของผู้ใช้โครงการ และอำนวยความสะดวกในการใช้บริการห้องอาหารหรือร้านอาหารแก่ผู้ใช้ รวมถึงบริการเสิร์ฟอาหารยังห้องพักของลูกค้า	20
เจ้าหน้าที่ประจำร้านกาแฟและบาร์	ต้อนรับและให้บริการเครื่องดื่มและของว่างประเภทต่างๆ ให้ตรงความต้องการของผู้ใช้โครงการ	7

ตารางที่ 3.3 แสดงการวิเคราะห์พฤติกรรมผู้ใช้โครงการ

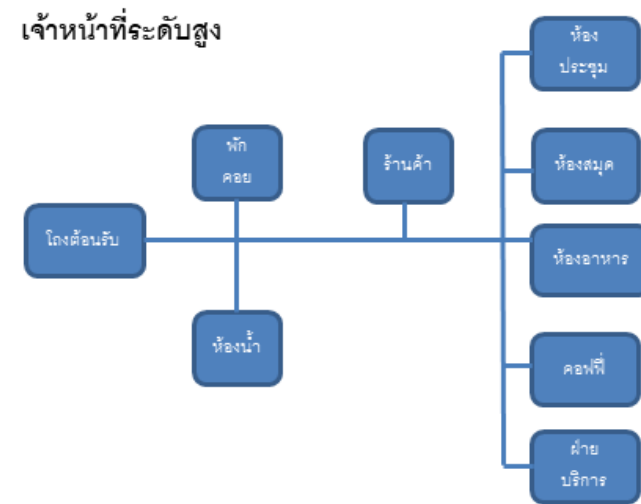
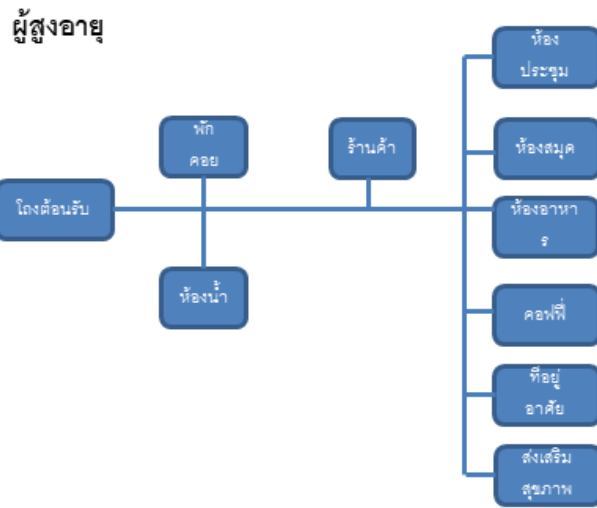
ประเภท	ลักษณะกิจกรรม	จำนวน (คน)
เจ้าหน้าที่ประจำสระว่ายน้ำ	ต้อนรับและอำนวยความสะดวกแก่ผู้ใช้โครงการที่ต้องการจะว่ายน้ำหรือทำกิจกรรมที่เกี่ยวข้องกับบริเวณสระว่ายน้ำ ทั้งในเรื่องการใช้สระว่ายน้ำ และการบริการต่าง ๆ ที่เกี่ยวข้อง รวมถึง ดูแลให้ผู้ใช้โครงการปฏิบัติตามกฎของสระว่ายน้ำ เพื่อให้เกิดความปลอดภัย	2
แพทย์	แพทย์จะต้องติดต่อกับผู้เข้ารับบริการโดยตรงให้การวินิจฉัย และบำบัด รักษาผู้ป่วยเวลาทำงานคือ 8.00-17.00 น. และในช่วง17.00-20.00 น. จะเป็นแพทย์ที่มีความเชี่ยวชาญเฉพาะสาขาในสวนคนไข้ฉุกเฉินมีการปฏิบัติงานตลอด 24 ชั่วโมง โดยแบ่งเวรออกเป็น 3 ผลัด ผลัดเช้า 8.00-17.00 น. ผลัดบ่าย 17.00-24.00 น. ผลัดดึก 24.00- 8.00 น. นอกจากนี้ยังมีการประสานงานกับพยาบาลโดยสังการ	5
พยาบาล	พยาบาลทำหน้าที่เป็นผู้ช่วยแพทย์เพื่อให้การบำบัดรักษาแก่ผู้เข้ารับบริการเป็นไปด้วยดี ทำงานตลอด 24 ชั่วโมง โดยแบ่งเวรออกเป็น 3 ผลัด คือ ผลัดเช้า 8.00-17.00 น. ผลัดบ่าย 17.00-24.00 น. ผลัดดึก 24.00- 8.00 น.	20
ผู้ช่วยพยาบาล	ช่วยเหลือผู้สูงอายุ อาบน้ำ เช็ดตัว เปลี่ยนเสื้อผ้า ดูแลความสะอาดร่างกายของผู้สูงอายุ จัดเตรียมอาหาร ยา และป้อนอาหาร ทำงานตลอด 24 ชั่วโมง โดยแบ่งเวรออกเป็น 3 ผลัด คือ ผลัดเช้า 8.00-17.00 น. ผลัดบ่าย 17.00-24.00 น. ผลัดดึก 24.00- 8.00 น.	20
ผู้ช่วยดูแล	ช่วยเหลือผู้สูงอายุ อาบน้ำ เช็ดตัว เปลี่ยนเสื้อผ้า ดูแลความสะอาดร่างกายของผู้สูงอายุ จัดเตรียมอาหาร ยา และป้อนอาหาร ช่วยนักร่างกายบำบัดดูแลผู้สูงอายุ พาผู้สูงอายุเดินเล่น ทำงานตลอด 24 ชั่วโมง โดยแบ่งเวรออกเป็น 3 ผลัด คือ ผลัดเช้า 8.00-17.00 น. ผลัดบ่าย 17.00-24.00 น. ผลัดดึก 24.00- 8.00 น.	40
นักร่างกายบำบัด	พาผู้สูงอายุทำกายภาพบำบัด พาออกกำลังกาย ทำงาน 07.00 – 18.00 น	10
นักกิจกรรมบำบัด	พาผู้สูงอายุทำกิจกรรม สันทนาการ	10

ตารางที่ 3.4 แสดงการวิเคราะห์พฤติกรรมผู้ใช้โครงการ

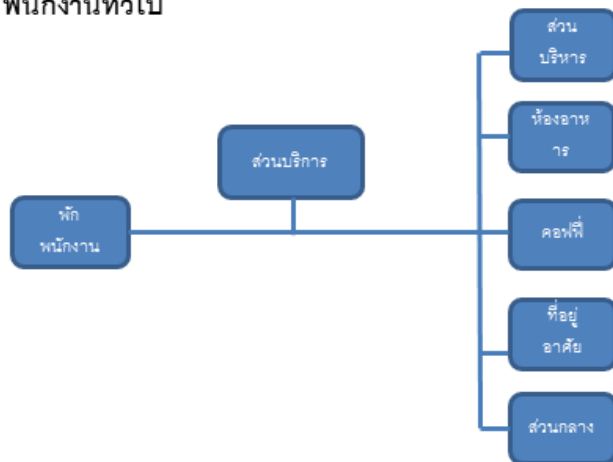
ประเภท	ลักษณะกิจกรรม	จำนวน (คน)
ฝ่ายบริการโครงการ		
พ่อครัวหรือแม่ครัว (Chief)	ดูแล จัดเตรียมและปรุงอาหารให้มีรสชาติดี รวมถึงมีรูปลักษณ์ที่สวยงาม เพื่อให้บริการแก่ผู้ใช้โครงการ จนเกิดความประทับใจ	6
เจ้าหน้าที่ฝ่ายสถานที่	ดูแลการใช้พื้นที่ในแต่ละส่วนในโครงการให้สอดคล้องกับกิจกรรมของผู้ใช้โครงการ	2
เจ้าหน้าที่ฝ่ายซ่อมบำรุง	คอยซ่อมอุปกรณ์หรือสิ่งของที่ชำรุดภายในโครงการ	2
เจ้าหน้าที่ฝ่ายรักษาความปลอดภัย	คอยดูแลรักษาความปลอดภัยให้กับผู้ใช้โครงการ และดูแลทรัพย์สินของอาคาร	6
เจ้าหน้าที่ฝ่ายยานพาหนะ	ขับรถเพื่อบริการผู้ใช้โครงการทั้งหมด	15
เจ้าหน้าที่ฝ่ายรักษาความสะอาด	ดูแลทำความสะอาดทุกพื้นที่ภายในโครงการ	20
เจ้าหน้าที่ฝ่ายดูแลสวน	ดูแลและปรับแต่งต้นไม้ ดอกไม้ และอุปกรณ์ตกแต่งสวนให้มีความสวยงามอยู่เสมอ เพื่อให้เกิดทัศนียภาพที่ดี	8
	รวมผู้ใช้โครงการ	303

ตารางที่ 3.5 แสดงการวิเคราะห์พฤติกรรมผู้ใช้โครงการ

วิเคราะห์พฤติกรรมผู้ใช้สอยอาคาร



พนักงานทั่วไป

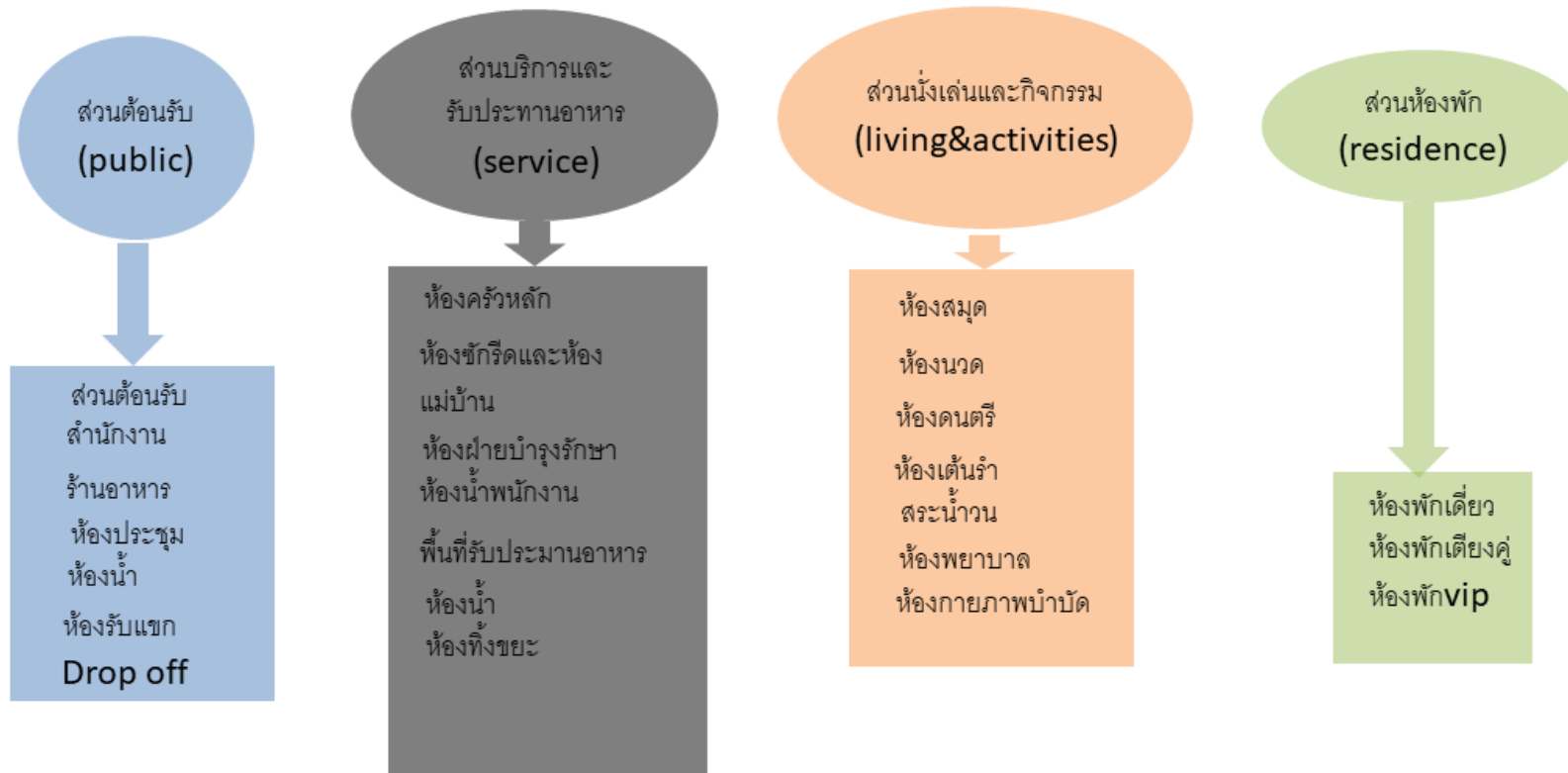


แพทย์ พยาบาล ผู้ช่วยพยาบาล



GROUPING

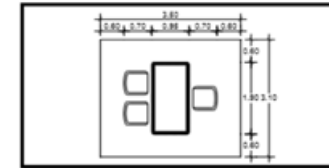
องค์ประกอบของโครงการ



รายละเอียดพื้นที่ใช้สอย

องค์ประกอบ โครงการ	จำนวน หน่วย (ห้อง)	จำนวน หน่วย (คน)	จำนวน หน่วย (ตรม)	พื้นที่ รวม (ตรม)	ที่มาข้อมูล	หมายเหตุ
1. ส่วนกลาง						
โถงต้อนรับ	1	50	1.6	80	Data	
โถงพักคอย	1	50	0.5	25	Data	
เคาน์เตอร์ต้อนรับ	1	4	4	16	Data	
ห้องประชุม	1	60	1.5	90	Data	
ห้องสมุด	1	30	1.5	45	Data	
ห้องน้ำส่วนกลาง ชาย	1				Case	
ห้องน้ำส่วนกลาง หญิง	1				Case	
ห้องพักผ่อน	1	10	5	50	Case	
ห้องน้ำห้องพักผ่อน	1	10	0.63	6	Data	
ห้องพักผ่อน	1	6	5	30	Data	
ห้องตรวจสุขภาพ	1	1	13.5	14	Data	
ห้องน้ำแพทย์	2	1	4	8	Case	
ร้านค้า	2	2	9	18	Data	
พื้นที่รวม				409		
พื้นที่สัญญา 30%				122.7		
รวม				531.7		

ตารางที่ 3.6 รายละเอียดพื้นที่ใช้สอย



รูปภาพที่ 3.1 แสดงพื้นที่ส่วนทำงานผู้อำนวยความสะดวก

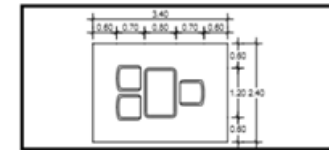
ที่มา : NEUFERT ARCHITECT ' DATA

-ส่วนทำงาน ประกอบไปด้วย

โต๊ะทำงานขนาด 0.80 x 1.20 เมตร = 0.96 ตรม.

จำนวน 1 ตัว เก้าอี้ทำงานขนาด 0.60 x 0.60 เมตร = 0.36 ตรม.

จำนวน 3 ตัว รวมพื้นที่ชุดทำงาน 3.10 x 4.20 เมตร = 8.16 ตรม.



รูปภาพที่ 3.2 แสดงพื้นที่ส่วนทำงานทั่วไป

ที่มา : NEUFERT ARCHITECT ' DATA



รูปภาพที่ 3.4 แสดงพื้นที่ส่วนเคาน์เตอร์ติดต่อ

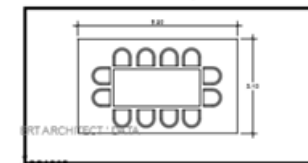
ที่มา : NEUFERT ARCHITECT ' DATA

-ส่วนห้องประชุมเล็ก 12 ที่นั่ง ประกอบไปด้วย

โต๊ะขนาด 1.20 x 3.00 เมตร = 3.60 ตรม.

จำนวน 1 ตัว เก้าอี้ขนาด 0.60 x 0.60 เมตร = 0.36 ตรม.

จำนวน 12 ตัว รวมพื้นที่ชุดทำงาน 3.10 x 5.20 เมตร = 16.12 ตรม.



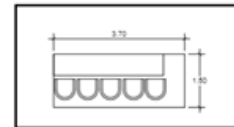
รูปภาพที่ 3.5 แสดงพื้นที่ส่วนห้องประชุมเล็ก 12 ที่นั่ง

ที่มา : NEUFERT ARCHITECT ' DATA

องค์ประกอบโครงการ	จำนวนหน่วย (ห้อง)	จำนวนหน่วย(คน)	จำนวนหน่วย (ตรม)	พื้นที่รวม (ตรม)	ที่มาข้อมูล	หมายเหตุ
2. ส่วนบริหาร						
ผู้จัดการทั่วไป	1	1	13.5	14	Data	
ห้องการเงิน	1	3	5	15	Data	
ห้องประชุมเจ้าหน้าที่	1	30	1.2	36	Case	
ห้องรับรองแขก	1			12	Case	
ห้องเก็บของ	1			9	Case	
ห้องน้ำเจ้าหน้าที่ชาย	1			9	Case	
ห้องน้ำเจ้าหน้าที่หญิง	1			9	Case	
พื้นที่รวม				104		
พื้นที่สัญญา 30%				31		
พื้นที่รวมทั้งหมด				135		

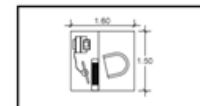
ตารางที่ 3.7 รายละเอียดพื้นที่ใช้สอย

-ส่วนห้องประชุมใหญ่ ประกอบไปด้วย
 โต๊ะขนาด 0.60 x 3.10 เมตร = 1.86 ตรม.
 จำนวน 1 ตัว เก้าอี้ขนาด 0.60 x 0.60 เมตร = 0.36 ตรม.
 จำนวน 5 ตัว รวมทั้งพื้นที่ทำงาน 3.70 x 1.50 เมตร = 5.54 ตรม.



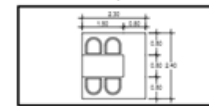
รูปภาพที่ 3.6 แสดงพื้นที่ส่วนห้องประชุมใหญ่
 ที่มา : NEUFERT ARCHITECT ' DATA

-ส่วนถ่ายเอกสาร
 รวมพื้นที่ที่ผู้ทำงาน 1.60 x 1.00 เมตร = 1.60 ตรม.

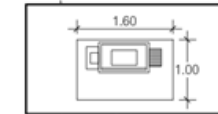


รูปภาพที่ 3.10 แสดงพื้นที่ส่วนทำงานคอมพิวเตอร์
 ที่มา : NEUFERT ARCHITECT ' DATA

-ส่วนโต๊ะอ่านหนังสือ ประกอบไปด้วย
 โต๊ะอ่านหนังสือขนาด 0.80 x 1.50 เมตร = 1.20 ตรม.
 จำนวน 1 ชุด เก้าอี้ขนาด 0.60 x 0.60 เมตร = 0.36 ตรม.
 จำนวน 4 ตัว รวมทั้งพื้นที่ทำงาน 1.50 x 1.60 เมตร = 2.40 ตรม.

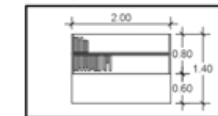


รูปภาพที่ 3.11 แสดงพื้นที่ส่วนโต๊ะอ่านหนังสือ
 ที่มา : NEUFERT ARCHITECT ' DATA



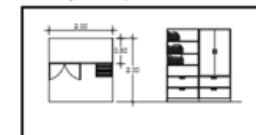
รูปภาพที่ 3.7 แสดงพื้นที่ส่วนถ่ายเอกสาร
 ที่มา : NEUFERT ARCHITECT ' DATA

-ส่วนเก็บหนังสือ ประกอบไปด้วย
 ตู้เก็บหนังสือขนาด 0.80 x 2.00 เมตร = 1.6 ตรม.
 จำนวน 2 ตู้ รวมพื้นที่ผู้ทำงาน 2.00 x 1.40 เมตร = 2.80 ตรม.



รูปภาพที่ 3.8 แสดงพื้นที่ส่วนเก็บหนังสือ
 ที่มา : NEUFERT ARCHITECT ' DATA

-ส่วนตู้เก็บของ ประกอบไปด้วย
 ตู้ขนาด 0.80 x 2.00 เมตร = 1.60 ตรม.
 จำนวน 1 ตู้ รวมพื้นที่ผู้ทำงาน 2.00 x 2.00 เมตร = 4.00 ตรม.



รูปภาพที่ 3.9 แสดงพื้นที่ส่วนตู้เก็บของ
 ที่มา : NEUFERT ARCHITECT ' DATA

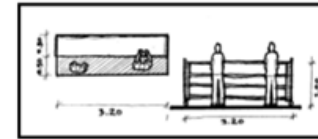
-ส่วนทำงานคอมพิวเตอร์ ประกอบไปด้วย
 ชุดโต๊ะคอมพิวเตอร์ขนาด 0.80 x 1.50 เมตร = 1.20 ตรม.
 จำนวน 1 ชุด รวมพื้นที่ผู้ทำงาน 1.50 x 1.60 เมตร = 2.40 ตรม.

องค์ประกอบโครงการ	จำนวนหน่วย (ห้อง)	จำนวนหน่วย(คน)	จำนวนหน่วย (ตรม)	พื้นที่รวม (ตรม)	ที่มาข้อมูล	หมายเหตุ
3.ฝ่ายอาหารและเครื่องดื่ม						
ห้องอาหาร	1	120	1.1	132	Data	Cir.20%
คอฟฟี่	1	30	0.6	18	Data	Cir.20%
ห้องครัว	1	8	3.8	30	Data	Cir.30%
ลานรับของ	1			23	Data	
ห้องเก็บของ	1	20	0.9	18	Data	
ห้องรวมขยะ	1			8	Data	
ที่พักพนักงาน	1			20	Case	
พื้นที่รวม				262		
พื้นที่สัญญา 30%				79		
พื้นที่รวมทั้งหมด				341		

ตารางที่ 3.8 รายละเอียดพื้นที่ใช้สอย

-ชั้นวางภาชนะอาหาร

ส่วนชั้นวางภาชนะอาหาร ใช้พื้นที่ $3.20 \times 1.00 = 3.20$ ตรม.

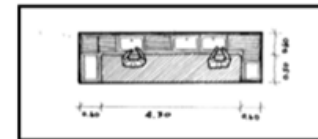


รูปภาพที่ 3.91 แสดงพื้นที่ชั้นวางภาชนะอาหาร

ที่มา : NEUFERT ARCHITECT ' DATA

-อ่างล้างภาชนะอาหาร

ส่วนอ่างล้างภาชนะอาหารใช้พื้นที่ $1.10 \times 5.50 = 6.05$ ตรม.

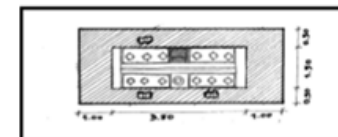


รูปภาพที่ 3.92 แสดงพื้นที่อ่างล้างภาชนะอาหาร

ที่มา : NEUFERT ARCHITECT ' DATA

-เตาปรุงอาหาร

ส่วนเตาปรุงอาหารใช้พื้นที่ $2.50 \times 5.80 = 14.50$ ตรม.

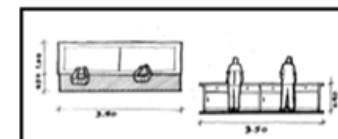


รูปภาพที่ 3.89 แสดงพื้นที่เตาปรุงอาหาร

ที่มา : NEUFERT ARCHITECT ' DATA

-โต๊ะสำหรับจัดเตรียมอาหาร

ส่วนโต๊ะสำหรับจัดเตรียมอาหารใช้พื้นที่ $1.50 \times 3.50 = 5.25$ ตรม.



รูปภาพที่ 3.90 แสดงพื้นที่โต๊ะสำหรับจัดเตรียมอาหาร

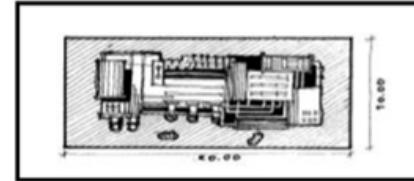
ที่มา : NEUFERT ARCHITECT ' DATA

องค์ประกอบโครงการ	จำนวนหน่วย (ห้อง)	จำนวนหน่วย(คน)	จำนวนหน่วย (ตรม)	พื้นที่รวม (ตรม)	ที่มาข้อมูล	หมายเหตุ
4.ฝ่ายบริการ						
แม่บ้านและผู้ช่วย	1	10	1.5	15	Data	
ห้องซักรีด	1	120	0.3	36	Data	
ห้องทำความร้อน	1			20	Case	
ห้องเครื่อง	1			360	Data	
ห้องเก็บของ	1	20	0.9	18	Data	
ลานรับของ	1			20	Data	
บ้านพักพนักงาน		120	0.3	36	Case	
พื้นที่ที่รวม				185		
พื้นที่ที่สูญจรรยา				56		
พื้นที่ทั้งหมด				561		

ตารางที่ 3.9 รายละเอียดพื้นที่ใช้สอย

-WATER COOL CHILLER

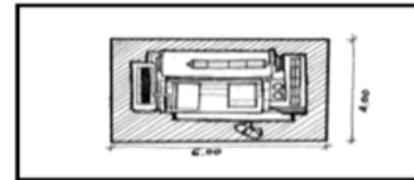
ส่วน WATER COOL CHILLER ใช้พื้นที่ $10.00 \times 20.00 = 200.00$ ตรม.



รูปภาพที่ 3.97 แสดงพื้นที่ WATER COOL CHILLER
ที่มา : NEUFERT ARCHITECT ' DATA

-GENERATOR

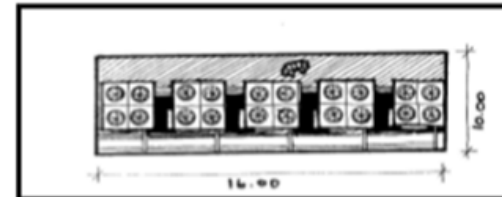
ส่วน GENERATOR ใช้พื้นที่ $4.00 \times 6.00 = 24.00$ ตรม.



รูปภาพที่ 3.98 แสดงพื้นที่ GENERATOR
ที่มา : NEUFERT ARCHITECT ' DATA

-AIR COOL CHILLER

ส่วน AIR COOL CHILLER ใช้พื้นที่ $10.00 \times 16.00 = 160.00$ ตรม.



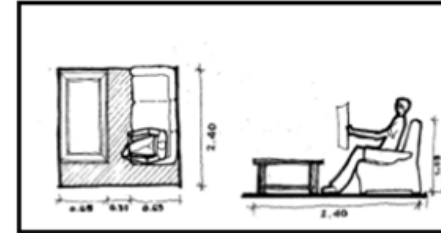
รูปภาพที่ 3.99 แสดงพื้นที่ AIR COOL CHILLER
ที่มา : NEUFERT ARCHITECT ' DATA

องค์ประกอบโครงการ	จำนวนหน่วย (ห้อง)	จำนวนหน่วย(คน)	จำนวนหน่วย (ตรม)	พื้นที่รวม (ตรม)	ที่มาข้อมูล	หมายเหตุ
5. ส่วนส่งเสริมสุขภาพ						
โรงพักคอย			0.5	75	Data	
หัวหน้าแผนก	1	1		14	Data	
ผู้เชี่ยวชาญ	1	1		14	Data	
โรงสแป	1			40	Case	
ห้องวารีบำบัด	1			40	Case	
ห้องนวดบำบัด	5	5	9	45	Case	
ห้องดนตรี	1	50	0.65	33	Case	
ห้องเต็นท์	1			52	Case	
สระน้ำวน	1			5	Case	
รวม				318		
พื้นที่สีเขียว 30%				95.4		
พื้นที่รวมทั้งหมด				353.4		

ตารางที่ 3.10 รายละเอียดพื้นที่ใช้สอย

-รับแขก

รวมพื้นที่ชุดรับแขก 2.40 x 2.40 เมตร = 5.76 ตารางเมตร

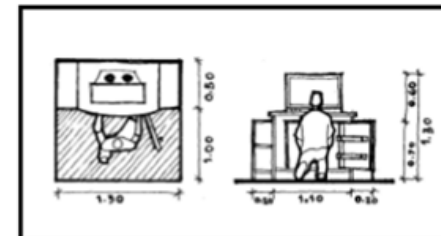


รูปภาพที่ 3.20 แสดงพื้นที่รับแขก

ที่มา : NEUFERT ARCHITECT ' DATA

-วางโทรทัศน์,ตู้เย็น

รวมพื้นที่ตู้วางโทรทัศน์,ตู้เย็น 1.50 x 1.50 เมตร = 2.25 ตารางเมตร



รูปภาพที่ 3.21 แสดงพื้นที่วางโทรทัศน์,ตู้เย็น

ที่มา : NEUFERT ARCHITECT ' DATA

องค์ประกอบโครงการ	จำนวนหน่วย (ห้อง)	จำนวนหน่วย (คน)	จำนวนหน่วย (ตรม)	พื้นที่รวม (ตรม)	ที่มาข้อมูล	หมายเหตุ
6. ส่วนที่พักอาศัย						
ห้องชุด 1	20	2	35	700	Case	
ห้องชุด 2	30	2	56	1680	Case	
ห้องชุด 3	10	2	75	750	Case	
พื้นที่รวม				3130		
พื้นที่สีเขียว 20%				626		
พื้นที่รวมทั้งหมด				3130		

ตารางที่ 3.11 รายละเอียดพื้นที่ใช้สอย



ผังห้องพักแบบ ก
35.75 ตารางเมตร



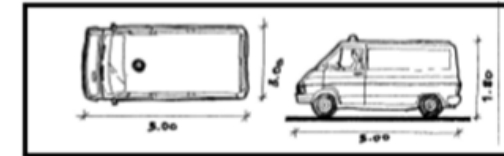
ผังห้องพักแบบ ค
71.50 ตารางเมตร

องค์ประกอบโครงการ	จำนวนหน่วย (ห้อง)	จำนวนหน่วย (คน)	จำนวนหน่วย (ตรม)	พื้นที่รวม (ตรม)	ที่มาข้อมูล	หมายเหตุ
7. ส่วนที่จอดรถ						
ที่จอดรถยนต์		60	12.5	750	Data	
ที่จอดรถพนักงาน		10	12.5	125	Data	
ที่จอดรถส่งของ		2	24.11	48	Data	
ที่จอดรถจักรยานยนต์		5	2	10	Data	
พื้นที่รวมทั้งหมด				933		
รวมทั้งโครงการ				5665.1		

ตารางที่ 3.12 รายละเอียดพื้นที่ใช้สอย

-รถยนต์รับ - ส่ง ผู้ป่วย

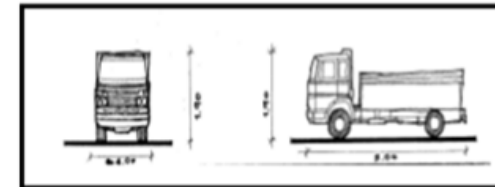
ส่วนรถยนต์รับ - ส่งผู้ป่วยขนาด 4 ล้อ ใช้พื้นที่
 $3.00 \times 5.00 = 15.00$ ตรม.



รูปภาพที่ 3.104 แสดงพื้นที่รถยนต์ รับ-ส่ง ผู้ป่วย
 ที่มา : NEUFERT ARCHITECT ' DATA

-รถยนต์ขนส่งของในสวนบริการ

ส่วนที่จอดรถยนต์ขนส่งของในสวนบริการ ใช้พื้นที่
 $4.00 \times 5.00 = 20.00$ ตรม.



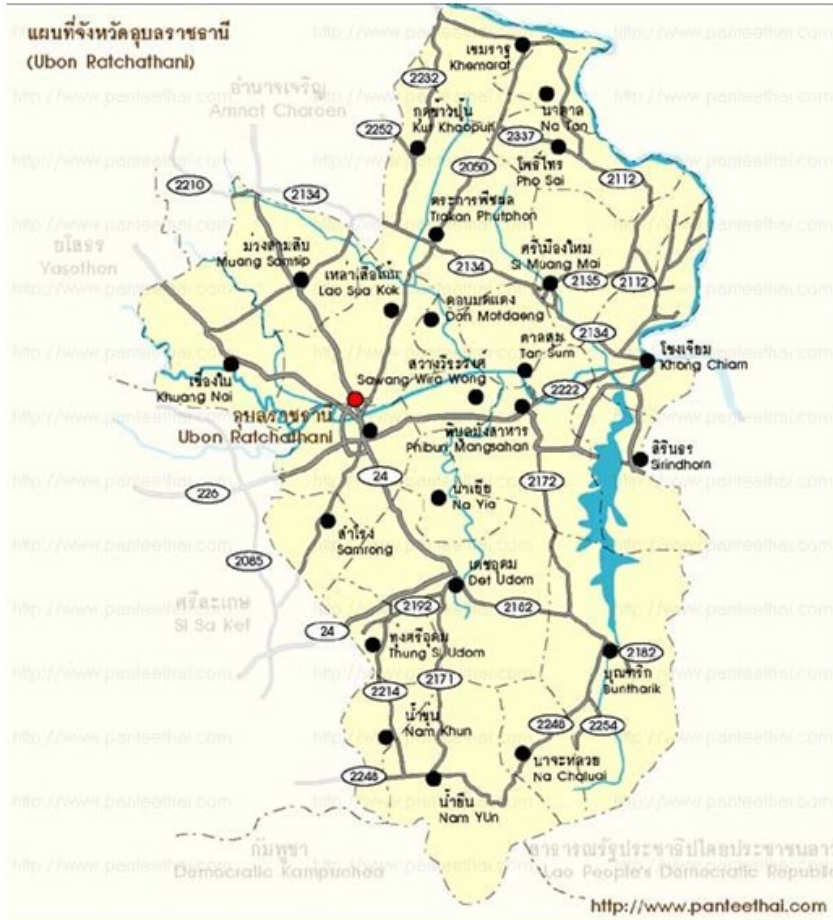
รูปภาพที่ 3.105 แสดงพื้นที่รถยนต์ขนส่งของในสวนบริการ
 ที่มา : NEUFERT ARCHITECT ' DATA



ARCHITECTURAL DESIGN	51
SITE	53
SITE ANALYSIS	56
BUBBLE DIAGRAM	66
CONCEPT	67
DETAIL DESIGN	68
ARCHITRCTURAL PRESENTATION	76

SITE

อุบลราชธานี



รูปที่ 4.1 แผนที่จังหวัดอุบลราชธานี

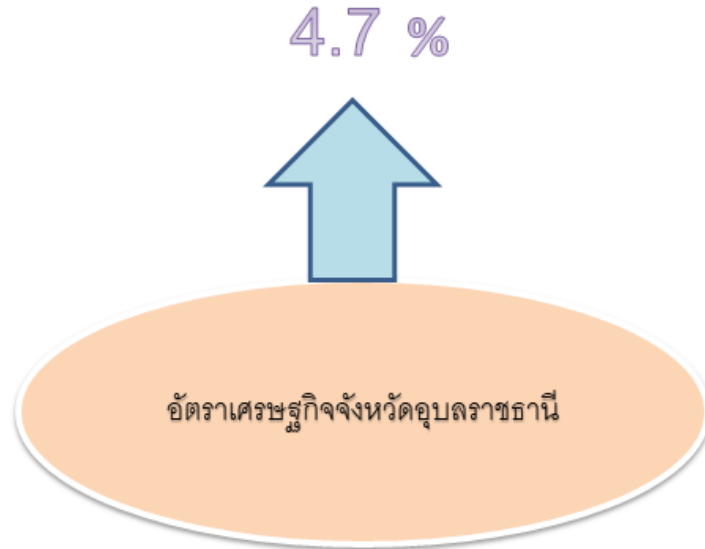
ที่ตั้ง

อุบลราชธานี เป็นจังหวัดขนาดใหญ่ในภาคตะวันออกเฉียงเหนือตอนล่างซึ่งตั้งอยู่ทางตะวันออกเฉียงสุดของภาคตะวันออกเฉียงเหนือและของประเทศไทย ทั้งยังเป็นตำบลที่ตั้งของเส้นเวลาหลักของประเทศไทย ที่เส้นแวง 105 องศาตะวันออก โดยเป็นจังหวัดแรกที่ได้เห็นดวงอาทิตย์ก่อนพื้นที่อื่น ๆ ทั่วประเทศ

ภูมิอากาศ

- ฤดูฝน จะเริ่มตั้งแต่เดือนพฤษภาคมเรื่อยไปจนถึงปลายเดือนตุลาคม และมักปรากฏเสมอว่าฝนทิ้งช่วงในเดือนมิถุนายนถึงเดือนกรกฎาคม แต่ระยะเวลาการทิ้งช่วงมักจะไม่เหมือนกันในแต่ละปี
- ฤดูหนาว เนื่องจากเป็นจังหวัดที่ตั้งอยู่ทางทิศตะวันออกเฉียงสุดของประเทศ ทำให้ได้รับอิทธิพลลมมรสุมตะวันออกเฉียงเหนือก่อนภูมิภาคอื่น อุณหภูมิจะเริ่มลดต่ำลงตั้งแต่เดือนตุลาคมและจะสิ้นสุดปลายเดือนมกราคม
- ฤดูร้อน ถึงแม้ว่าเคยปรากฏบ่อยครั้งว่าอากาศยังคงหนาวเย็นยืดเยื้อมาจนถึงปลายเดือนกุมภาพันธ์ โดยส่วนใหญ่แล้วอากาศจะ เริ่มอบอ้าว ในเดือนกุมภาพันธ์ ไปจนถึงประมาณต้นเดือนพฤษภาคมซึ่งอาจจะมีฝนเริ่มตกอยู่บ้างในปลายเดือนเมษายน

เนื่องด้วยอัตราการเติบโตเศรษฐกิจของ
จังหวัดอุบลราชธานีเพิ่มขึ้นทุกๆปี เช่นในปีล่าสุดในปี
2564 ก็มีอัตราเพิ่มขึ้น 4.7 เปอร์เซ็นต์ แสดงให้เห็นว่าคน
ในจังหวัดอุบลมีกำลังการใช้จ่ายเพิ่มขึ้น



รูปที่ 4.2 อัตราเศรษฐกิจจังหวัดอุบลราชธานี

จากการศึกษาจำนวนที่มีอายุตั้งแต่ 60 ปีขึ้นไป
ในจังหวัดนครราชสีมา พบว่ามีประชากรผู้สูงอายุ 473,457
คน โดยศูนย์ดูแลฟื้นฟูผู้สูงอายุของภาคเอกชนทั้ง 3 แห่งที่นำมา
อ้างอิงมีอัตราเฉลี่ยการดูแลผู้สูงอายุ อยู่ที่ 100 เตียง คิดเป็น
จำนวน 0.02 เปอร์เซ็นต์ของจำนวนผู้สูงอายุทั้งจังหวัด
นครราชสีมา

จึงนำมาซึ่งการคิดหาจำนวนเตียงที่จะรองรับ
ผู้สูงอายุในศูนย์ดูแลสุขภาพผู้สูงอายุจังหวัดอุบลราชธานีโดย
ผู้สูงอายุในจังหวัดอุบลราชธานี มีจำนวนผู้สูงอายุ 289,058
คน เมื่อคิดอัตราส่วน 0.02 เปอร์เซ็นต์จะได้จำนวนเตียง 57
เตียง จึงพิจารณาจำนวน ที่จะรองรับการดูแลผู้สูงอายุใน
โครงการนี้ 60 เตียง

Site

เกณฑ์การเลือกไซต์

1.เป็นย่านชุมชน
2.อยู่ไม่ไกลจากโรงพยาบาลหรือ สาธารณะสุขชุมชน
3. สภาพแวดล้อม
4.อยู่ติดริมถนนใหญ่
5.การได้กรรมสิทธิ์ที่ดิน



SITE A
4 ไร่ 1 งาน 89 ตารางวา



SITE B
6 ไร่ 1 งาน 81 ตารางวา



SITE C
5 ไร่ 2 งาน 64 ตารางวา

รูปที่ 4.3 site analysis

ตารางการให้คะแนน SITE

เกณฑ์การเลือกไซต์	ค่าน้ำหนัก	SITE A		SITE B		SITE C	
		5 คะแนน	รวม	5 คะแนน	รวม	5 คะแนน	รวม
1.เป็นย่านชุมชน	3	4	12	3	9	3	9
2.อยู่ไม่ไกลจากโรงพยาบาลหรือสาธารณะสุขชุมชน	3	5	15	3	9	2	6
3.สภาพแวดล้อม	3	5	15	4	12	2	6
4.อยู่ติดริมถนนใหญ่	2	5	10	5	10	5	10
5.การได้กรรมสิทธิ์ที่ดิน	1	3	3	3	3	3	3
			55		43		34

สรุปที่ตั้งโครงการ ตารางที่ 4.1 แสดงการวิเคราะห์site
 จากการพิจารณาเปรียบเทียบที่ตั้งโครงการ สรุปได้ว่าที่ตั้งโครงการSITE A
 ซึ่งตั้งอยู่ในถนน อุบล - ศรีสะเกษ อ.วารินชำราบ อุบลราชธานี
 เพราะเข้าถึงง่ายติดถนนสายหลัก แต่การจราจรไม่ติดขัด ไม่ไกลจากชุมชน อยู่ใกล้โรงพยาบาล

ตำแหน่งที่ตั้ง SITE A

ตั้งอยู่ริมถนนศรีสะเกษอำเภวารินชำราบ ตำบลค่าน้ำแซบ จังหวัดอุบลราชธานี เนื้อที่ 4 ไร่ 1 งาน 89.8 ตารางวา



รูปที่ 4.4 site analysis ตำแหน่งที่ตั้ง



ข้อมูลแปลงที่ดิน

เลขโฉนดที่ดิน	7268
หน้าสำรวจ	3454
เลขที่ดิน	123
ระวาง	5939 II 8078-04 (1000)
ตำบล	ค่าน้ำแซบ(ธาตุ)
อำเภอ	วารินชำราบ
จังหวัด	อุบลราชธานี
เนื้อที่	4 ไร่ 1 งาน 89.8 ตารางวา
ราคาประเมินที่ดิน (กรมธนารักษ์)	5,450 บาทต่อตารางวา หรือตรวจสอบข้อมูลผ่าน ทาง เว็บไซต์กรมธนารักษ์ หรือติดต่อสำนักงานที่ดิน
ค่าพิทก์ดแปลง	15.19489172,104.82575863



ทางด้านทิศตะวันตกของโครงการ บริเวณด้านข้างไม่มีรั้วกัน มีห้องแถว 4 ห้องและอุ้ซอม เป็นอาคารชั้นเดียว ซอยเข้าออกสะดวก รถวิ่งน้อย



ฝั่งทางทิศตะวันออก มี พิพิธภัณฑผ้าไหมบ้านคำ ปุนเป็นอาคารแบบ สถาปัตยกรรมไทยอีสาน ประยุกต์ ภายในมีโรงทอ ผ้าไหมครบวงจร พิพิธภัณฑ คาเฟ่



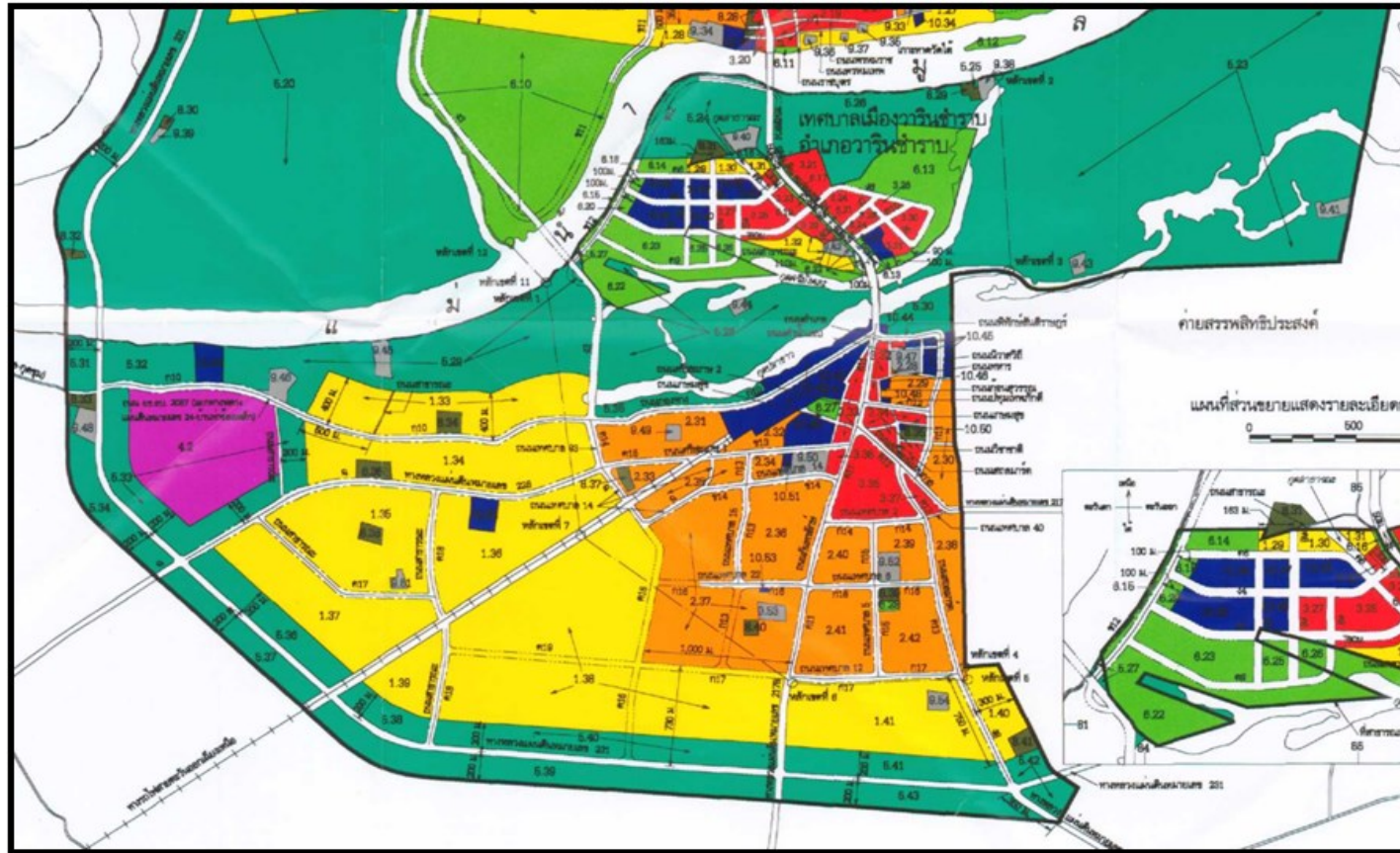
ฝั่งทางทิศใต้ของโครงการ มีอาคาร สูง 5 ชั้น และพื้นที่โล่งแนวราบ



ด้านหน้าโครงการมีเสาไฟฟ้าจำนวน 6 ต้น

รูปที่ 4.5 บริบทโดยรวม

ผังเมืองรวมอำเภวารินชำราบ ปี 2563



พื้นที่โครงการอยู่ในเขตสีส้ม เป็นที่ดินประเภทที่อยู่อาศัยหนาแน่นปานกลาง
รูปที่ 4.6 ผังสีจังหวัดอุบลราชธานี

FAR (Floor Area Ratio) "อัตราส่วนพื้นที่อาคารรวมต่อพื้นที่ดิน" หมายความว่า อัตราส่วนพื้นที่อาคารรวมทุกชั้นของอาคารทุกหลังต่อพื้นที่ดินที่ใช้เป็นที่ตั้งอาคาร (ไม่ใช้บังคับกับบ้านเดี่ยวและบ้านแฝด)

OSR (Open Space Ratio) "อัตราส่วนของที่ว่างต่อพื้นที่อาคารรวม" หมายความว่า อัตราส่วนของที่ว่างอันปราศจากสิ่งปกคลุมต่อพื้นที่อาคารรวมทุกชั้นของอาคารทุกหลังที่ก่อสร้างในที่ดินแปลงเดียวกัน (ไม่ใช้บังคับกับบ้านเดี่ยวและบ้านแฝด)

FAR = 3 (ในพื้นที่เขตสีส้ม)

ย 5-6

•คำนวณ FAR (Floor Area Ratio) ออกมาได้ ดังนี้

FAR x ขนาดที่ดิน - พื้นที่อาคารรวมทุกชั้น

3 x 7151.6 = 21454.8 ตารางเมตร

แสดงว่าสามารถพัฒนาโครงการได้ขนาดสูงสุด 21454.8 ตารางเมตร

OSR = 10 (ในพื้นที่เขตสีส้ม)

ย 5-6

•ส่วน OSR (Open Space Ratio) มีวิธีคำนวณดังนี้

พื้นที่อาคารรวมทุกชั้น x OSR/100 = พื้นที่ว่างปราศจากสิ่งปกคลุม

21454.8 x 10/100 = 2145.48 ตารางเมตร

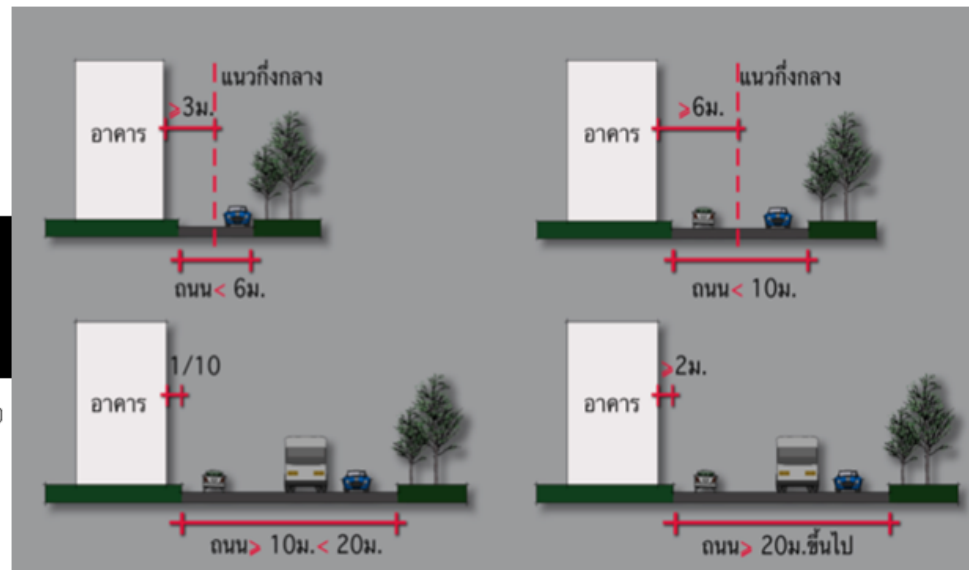
แสดงว่าพื้นที่โครงการทั้งหมด 2145.48 ตารางเมตร ต้องมีพื้นที่ว่างปราศจากสิ่งปกคลุม 480 ตารางเมตร

กฎกระทรวง ฉบับที่ 55 (พ.ศ. 2543)

1. แนวอาคารและระยะต่างๆที่ใช้อาคารสูงหรืออาคารขนาดใหญ่ดังนี้

หากติดทางสาธารณะที่กว้างน้อยกว่า 10.0 ม. ต้องเว้นระยะจากศูนย์กลางถนนไม่ต่ำกว่า 6.00 ม.

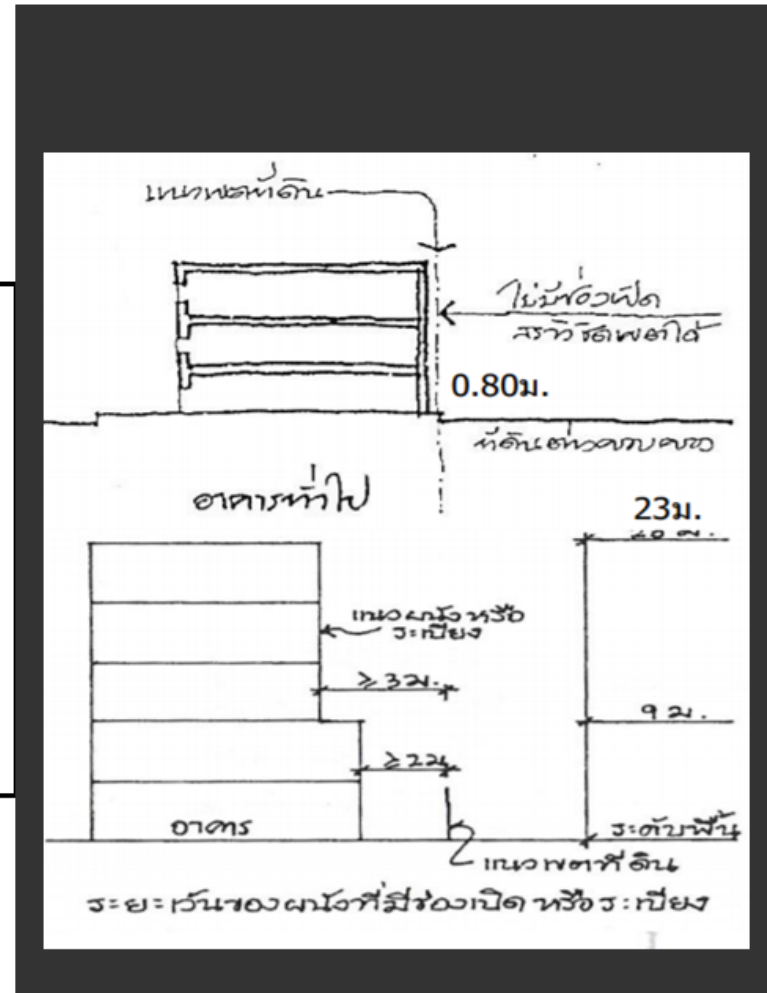
หากถนนสาธารณะกว้าง 20.00 ม. ขึ้นไป ต้องเว้น 2.00 จากแนวที่ดิน



รูปที่ 4.7 กฎหมายระยะยื่น

เงื่อนไข

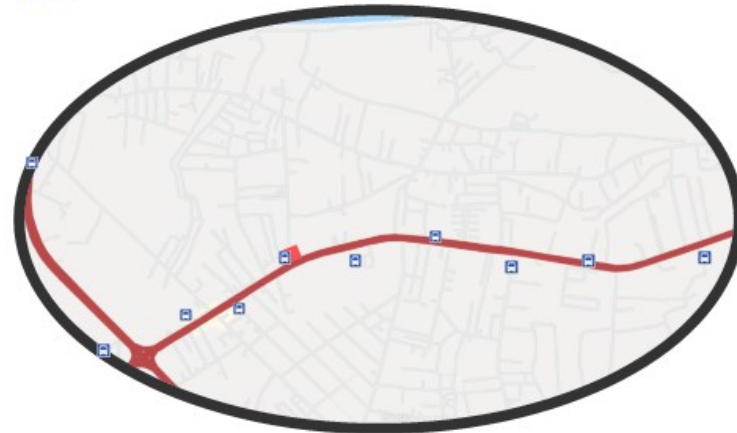
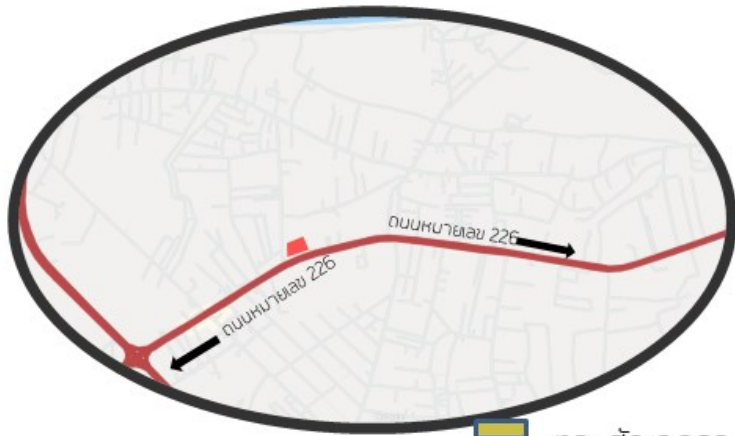
- 1.อาคารที่มีความสูงไม่เกิน 9.00 เมตร ผนังหรือระเบียงต้องอยู่ห่างเขตที่ดินไม่น้อยกว่า 2 เมตร
- 2.อาคารที่มีความสูงเกิน 9.00 เมตร แต่ไม่เกิน 23.00 เมตร ผนังหรือระเบียงต้องอยู่ห่างเขตที่ดินไม่น้อยกว่า 3.00 เมตร



รูปที่ 4.8 กฎหมายเว้นระยะของผนัง

ทางสัญจรหลักเข้าโครงการ ถนนหมายเลข 266 การเข้าถึงโครงการ ได้โดยรถยนต์โดยสารสาธารณะสาย 6

จุดจอดรถประจำทาง

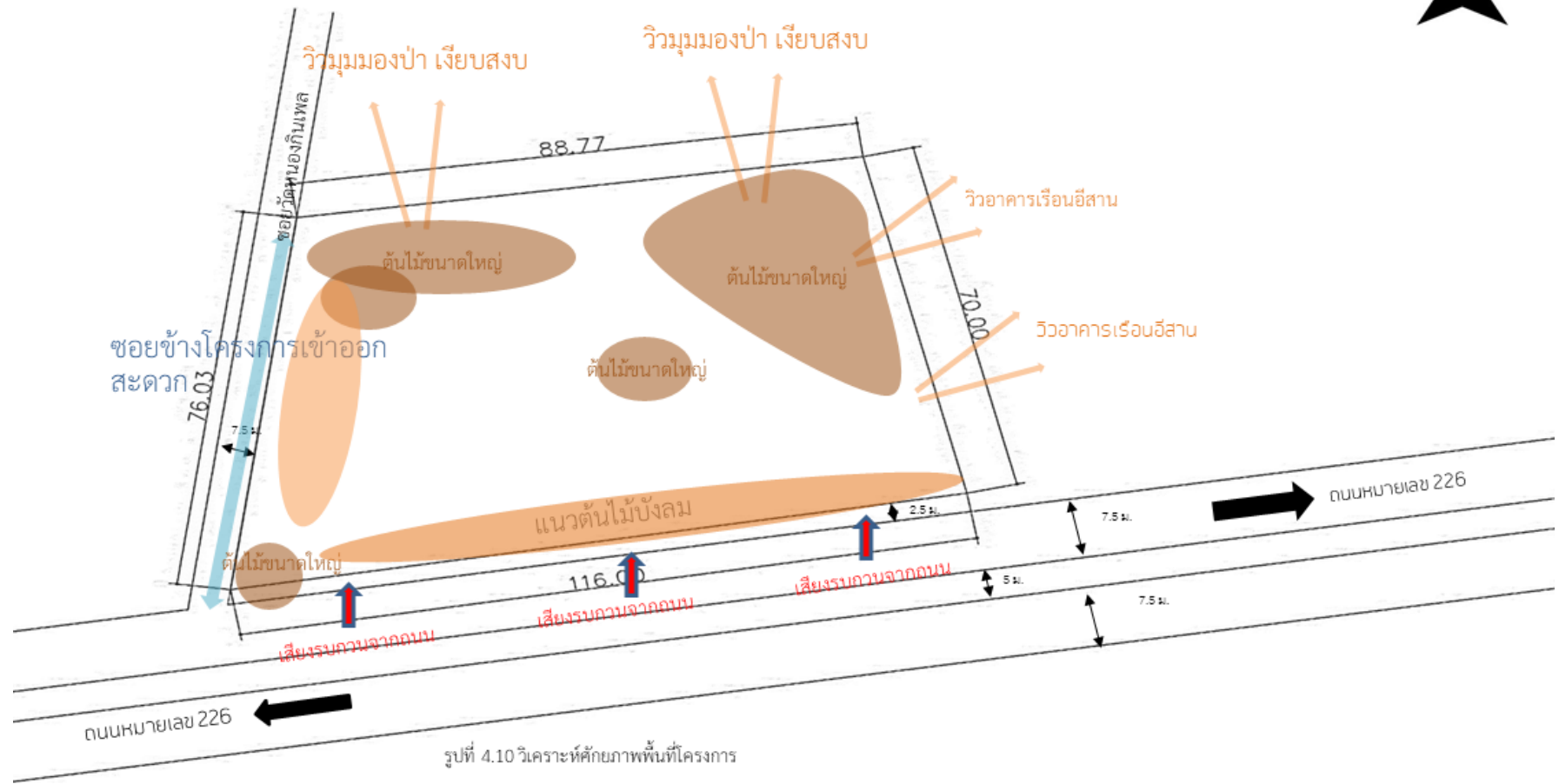


ทางสัญจรรอง



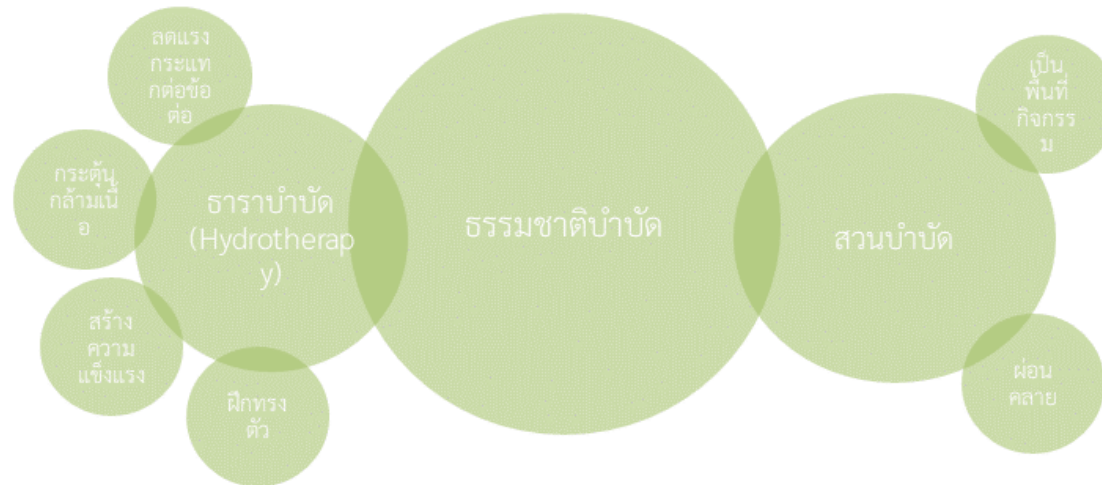
รูปที่ 4.9 ทางสัญจร

วิเคราะห์ศักยภาพพื้นที่โครงการ



Concept

แนวความคิดในการออกแบบธรรมชาติบำบัด



รูปที่ 4.11 แนวความคิดในการออกแบบ

Courtyard สร้างมุมมองและพื้นที่ใช้งานร่วมกัน จึงเหมาะกับพื้นที่ที่ต้องการให้เกิดกิจกรรม และสร้างการรับรู้หรือให้มองเห็นกันได้

- 1.ต้อนรับ
- 2.ตรวจสุขภาพ
- 3.Office
- 4.ห้องอาหาร
- 5.สระน้ำบำบัด
- 6.ห้องดนตรี
- 7.นวด
- 8.Service
- 9.สวนบำบัด
- 10.Cafe
- 11.ห้องพักรักษา



รูปที่ 4.13 floor plan

1st FLOORPLAN

1. ห้องพักแบบที่1
2. ห้องพักแบบที่2
3. ห้องพักแบบที่3
4. ห้องน้ำ
5. ที่พักรู้ดูแล



รูปที่ 4.14 floor plan

2nd FLOOR PLAN

1. ห้องพักแบบที่1
2. ห้องพักแบบที่2
3. ห้องพักแบบที่3
4. ห้องน้ำ
5. ที่พักระเบียง



รูปที่ 4.15 floor plan

3rd FLOOR PLAN

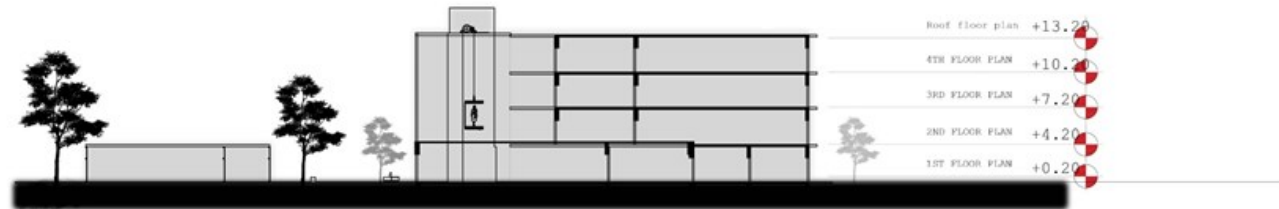
1. ห้องพักแบบที่1
2. ห้องพักแบบที่2
3. ห้องพักแบบที่3
4. ห้องน้ำ
5. ที่พักระเบียง



4th FLOOR PLAN

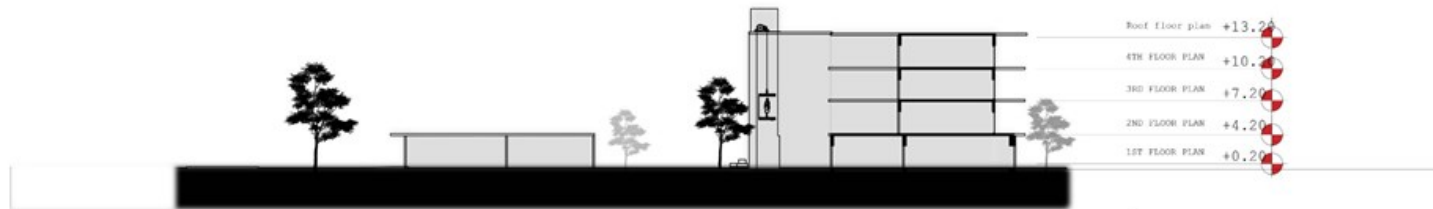
รูปที่ 4.16 floor plan

SECTION



Section A-A

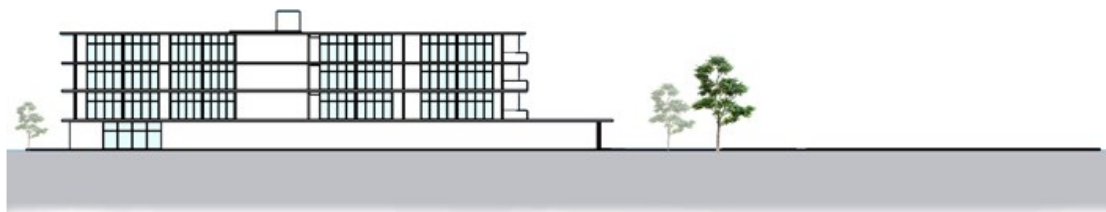
รูปที่ 4.18 section B-B



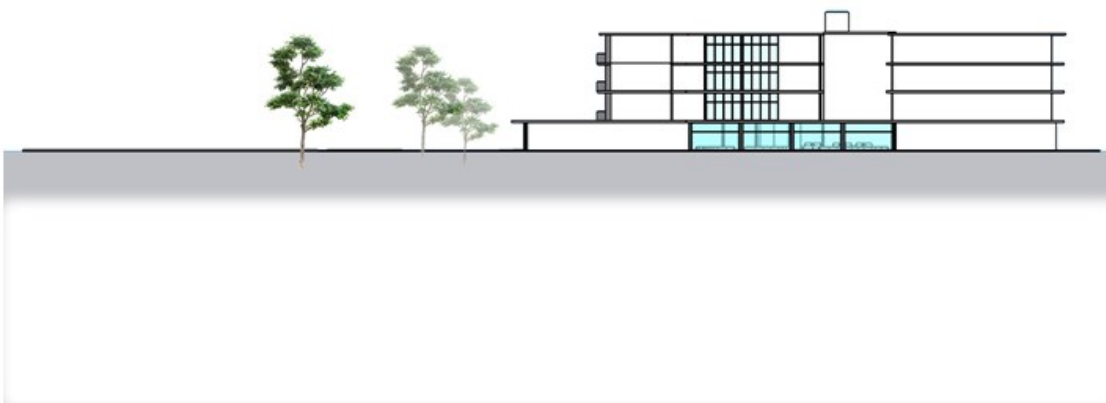
Section B-B

รูปที่ 4.18 section B-B

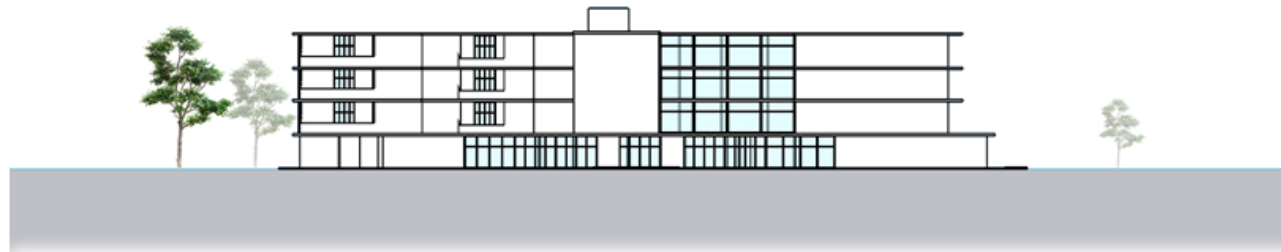
ELEVATION 1



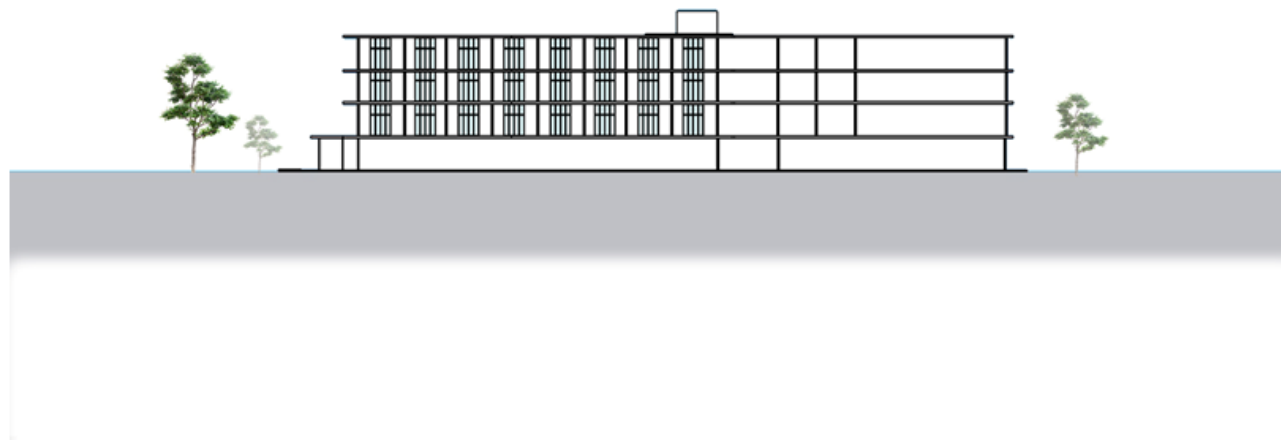
ELEVATION 2



ELEVATION 3



ELEVATION 4

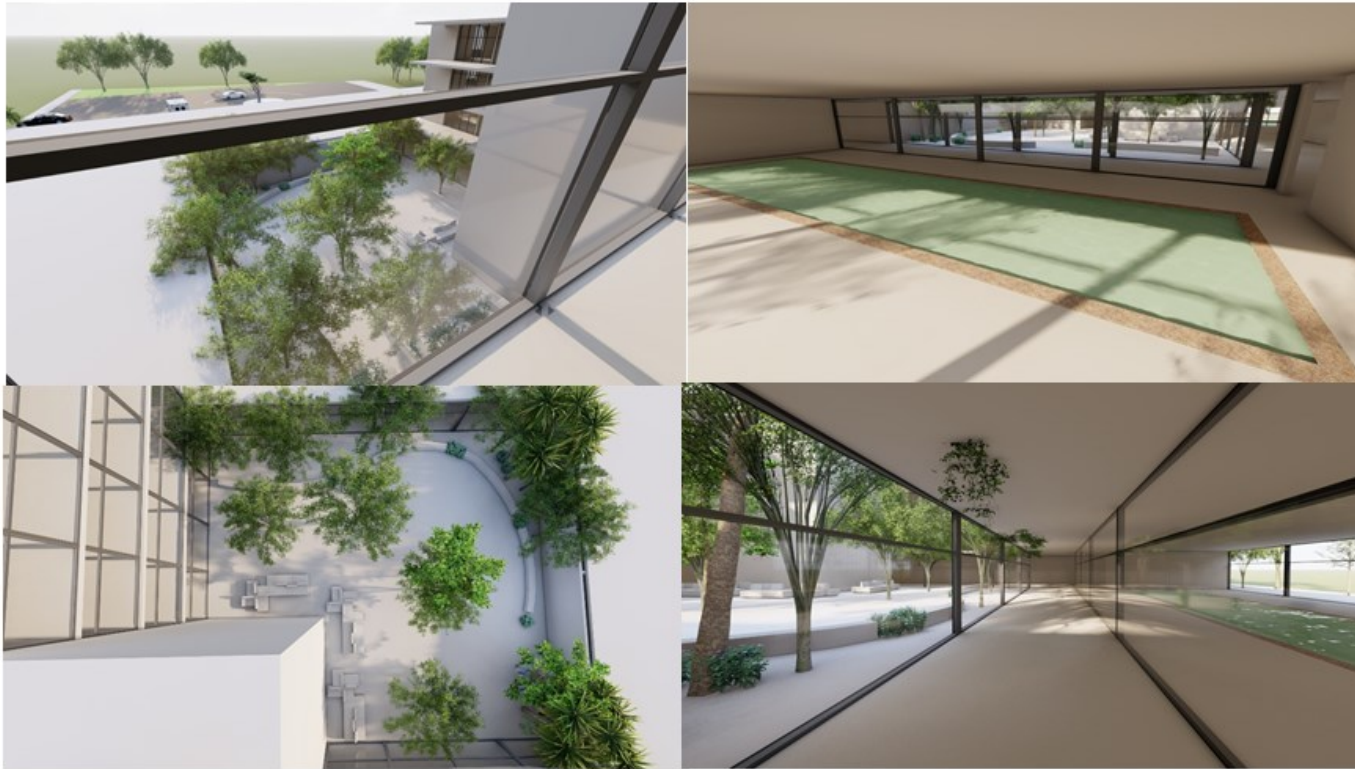




รูปที่ 4.23 perspective



รูปที่ 4.24 perspective



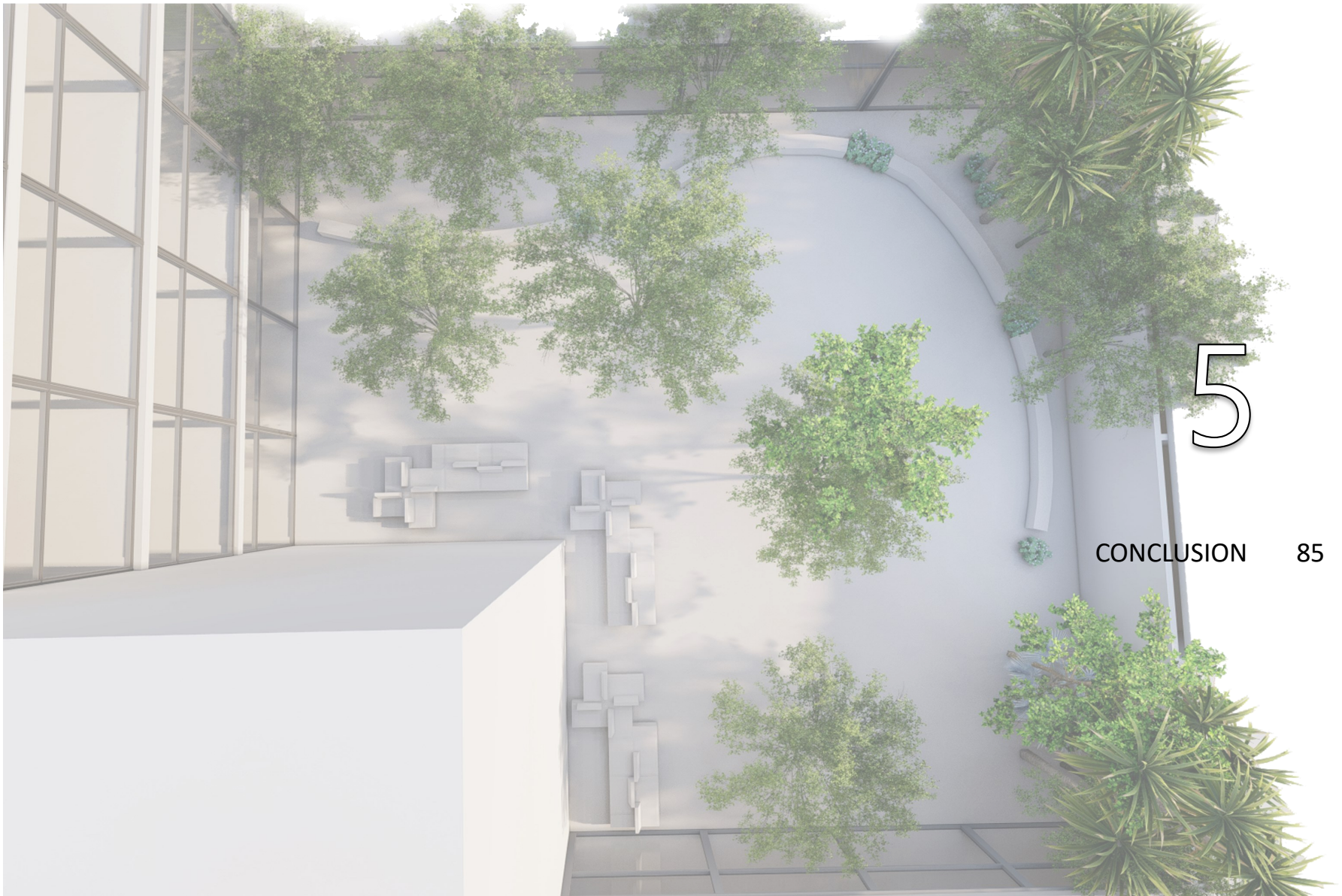
รูปที่ 4.25 perspective



รูปที่ 4.26 perspective



รูปที่ 4.27 แสดงแบบจำลอง



CONCLUSION 85

CONCLUSION

ข้อสรุป

ผลการวิจัยพบว่า ความต้องการของผู้สูงอายุจากข้อมูลที่ได้รับการศึกษา และ วิเคราะห์เพื่อนำไปสู่การออกแบบที่มีอยู่ด้านบน เพื่อที่จะตอบสนอง ความต้องการตามวัตถุประสงค์และสมมติฐานที่ได้ตั้งไว้ตั้งแต่ต้นทำให้ทราบ ได้ว่า สามารถนำไปสร้างได้จริง และ สามารถนำผลการวิจัยต่อยอดหรือนำ ผลการวิจัยไปใช้เป็นประโยชน์ต่อไปได้

กระบวนการวิเคราะห์และสังเคราะห์

- การวิเคราะห์รูปแบบสถาปัตยกรรมผ่านบริบทของไซส์ และนำมาต่อยอดในทางสถาปัตยกรรม
- วิเคราะห์ข้อมูลต่างๆ ทั้งสถิติ ปัจจัย บริบทตำแหน่งที่ตั้งของพื้นที่ นำมาใช้ในการออกแบบสถาปัตยกรรม
- ในการออกแบบอาคาร เป้าหมายโครงการ (Goals)ข้อมูลพื้นฐานของโครงการ (Facts) แนวคิดโครงการ (Concept)ส่วนรายละเอียดโครงการ (Needs)

บรรณานุกรม

BIBLIOGRAPHY

โรงพยาบาลกรุงเทพ คลินิกเวชศาสตร์ฟื้นฟู ธาราบ้ำบัด

สืบค้นเมื่อวันที่ 5 มิถุนายน 2564 จาก <https://www.bangkokhospital.com/content/aquatherapy>

กรมกิจการผู้สูงอายุ คู่มือมาตรฐานบ้านพักผู้สูงอายุ

สืบค้นเมื่อวันที่ 8 มิถุนายน 2564 จาก <http://www.dop.go.th/th/know/5/10>

กรมการปกครอง สถิติผู้สูงอายุ 2563

สืบค้นเมื่อวันที่ 8 มิถุนายน 2564 จาก https://datastudio.google.com/reporting/18d9ad84-2802-4fc9-a464-9ff63ae44788/page/sYi0B?fbclid=IwAR2iAGDwYq8WKkUHQjRfnbdMJ43coeiOY5Oc-lrdjRzZXGPk7_Me9S0woa0

วิทยานิพนธ์

วิทยานิพนธ์ แนวทางการพัฒนาคุณภาพการดูแลผู้สูงอายุ

สืบค้นเมื่อวันที่ 20 มิถุนายน 2564 จาก http://www.dsdw2016.dsdw.go.th/doc_pr/ndc_2559-2560/PDF/wpa_8240/ALL.pdf

หนังสือ

กุลยา ตันติผลาชีวะ. (2524). การพยาบาลผู้สูงอายุ. กรุงเทพฯ: เจริญกิจ.

กุสุมา ธรรมธำรง การออกแบบอาคารสถานที่เพื่อคนทุกคน วารสารวิจัยและสาระสถาปัตยกรรม 1 (2545) 93-105.

กรมโยธาธิการ (2548) กฎกระทรวงกำหนดสิ่งอำนวยความสะดวกในอาคารสำหรับผู้พิการหรือทุพพลภาพ และคนชรา

สารบัญรูปภาพ

LIST OF FIGURES

รูปที่ 1 เหตุผลและความเป็นมา	3	รูปที่ 2.22 แสดงขนาดราวจับ	25
รูปที่ 2 เหตุผลและความเป็นมา	4	รูปที่ 2.23 การออกแบบประตูห้องพัก	26
รูปที่ 3 การศึกษาข้อมูลเกี่ยวกับทฤษฎีที่เกี่ยวข้อง	11	รูปที่ 2.24 แสดงรายละเอียดการติดตั้งประตู	26
รูปที่ 4 ความหมายของผู้สูงอายุ	12	รูปที่ 2.25 การออกแบบทางสัญจร	26
รูปที่ 5 ความหมายของผู้สูงอายุ	12	รูปที่ 2.26 แสดงความกว้างทางสัญจร	26
รูปที่ 6 ทฤษฎีที่เกี่ยวข้อง	13	รูปที่ 2.27 การออกแบบห้องนอน	27
รูปที่ 7 แนวความคิดเกี่ยวกับธรรมชาติบำบัด	15	รูปที่ 2.28 แสดงการออกแบบห้องนั่งเล่น	28
รูปที่ 2.3 แสดงการออกแบบป้าย	20	รูปที่ 2.29 แสดงการออกแบบพื้นที่รับประทานอาหาร	28
รูปที่ 2.4 แสดงสัญลักษณ์	20	รูปที่ 2.30 แสดงการออกแบบห้องน้ำ	29
รูปที่ 2.5 แสดงขนาดความกว้างของทางสัญจร	20	รูปที่ 2.31 แสดงการติดตั้งอุปกรณ์ภายในห้องน้ำ	30
รูปที่ 2.6 แสดงขนาดความกว้างของทางสัญจร	20	รูปที่ 3.1 แสดงลักษณะทางกายภาพผู้สูงอายุ	31
รูปที่ 2.7 แสดงการออกแบบทางลาดขอบถนน	21	รูปที่ 4.1 แผนที่จังหวัดอุบลราชธานี	53
รูปที่ 2.8 แสดงความชันของทางลาด	21	รูปที่ 4.2 อัตราเศรษฐกิจจังหวัดอุบลราชธานี	54
รูปที่ 2.9 แสดงการออกแบบทางข้ามถนน	21	รูปที่ 4.3 site analysis	56
รูปที่ 2.10 แสดงรายละเอียดทางข้ามถนน	21	รูปที่ 4.4 site analysis ตำแหน่งที่ตั้ง	58
รูปที่ 2.11 แสดงการออกแบบที่จอดรถ	22	รูปที่ 4.5 บริบทโดยรอบ	59
รูปที่ 2.12 แสดงขนาดป้ายสัญลักษณ์	22	รูปที่ 4.6 ผังสี่จังหวัดอุบลราชธานี	60
รูปที่ 2.13 แสดงการออกแบบทางลาดภายนอกอาคาร	22	รูปที่ 4.7 กฎหมายระยะย่น	62
รูปที่ 2.14 แสดงการออกแบบสวน	23	รูปที่ 4.8 กฎหมายเว้นระยะของผนัง	63
รูปที่ 2.15 แสดงขนาดกระเบื้องต้นไม้ที่เหมาะสมสำหรับผู้สูงอายุ	23	รูปที่ 4.9 ทางสัญจร	64
รูปที่ 2.16 แสดงการออกแบบทางลาดเข้าอาคาร	23	รูปที่ 4.10 วิเคราะห์ศักยภาพพื้นที่โครงการ	65
รูปที่ 2.17 แสดงการออกแบบลิฟท์	24	รูปที่ 4.11 แนวความคิดในการออกแบบ	67
รูปที่ 2.18 แสดงตำแหน่งแผงควบคุมภายในลิฟท์	24	รูปที่ 4.12 master plan	68
รูปที่ 2.19 แสดงการออกแบบบันได	25	รูปที่ 4.13 floor plan	69
รูปที่ 2.20 แสดงระยะลูกตั้งลูกนอนของบันได	25	รูปที่ 4.14 floor plan	70
รูปที่ 2.21 แสดงการออกแบบราวจับ	25	รูปที่ 4.15 floor plan	71
		รูปที่ 4.16 floor plan	72

สารบัญรูปภาพ

LIST OF FIGURES

รูปที่ 4.17 section A-A	73
รูปที่ 4.18 section B-B	73
รูปที่ 4.19 elevation 1	74
รูปที่ 4.20 elevation 2	74
รูปที่ 4.21 elevation 3	75
รูปที่ 4.22 elevation 4	75
รูปที่ 4.23 perspective	76
รูปที่ 4.24 perspective	77
รูปที่ 4.25 perspective	78
รูปที่ 4.26 perspective	79
รูปที่ 4.27 แสดงแบบจำลอง	80

สารบัญตาราง

ตารางที่ 1 อัตราส่วนของผู้ให้บริการต่อผู้สูงอายุในสถานบริการ	14
ตารางที่ 2.4 แสดงอัตราความชื้นต่อความสูงทางลาด	22
ตารางที่ 2.5 แสดงอัตราความชื้นต่อความสูงของทางลาดที่ผู้สูงอายุใช้เก้าอี้เข็น	24
ตารางที่ 3.1 แสดงสัดส่วนโครงการ	35
ตารางที่ 3.2 แสดงการวิเคราะห์พฤติกรรมผู้ใช้โครงการ	37
ตารางที่ 3.3 แสดงการวิเคราะห์พฤติกรรมผู้ใช้โครงการ	38
ตารางที่ 3.4 แสดงการวิเคราะห์พฤติกรรมผู้ใช้โครงการ	39
ตารางที่ 3.5 แสดงการวิเคราะห์พฤติกรรมผู้ใช้โครงการ	40
ตารางที่ 3.6 รายละเอียดพื้นที่ใช้สอย	43
ตารางที่ 3.7 รายละเอียดพื้นที่ใช้สอย	44
ตารางที่ 3.8 รายละเอียดพื้นที่ใช้สอย	45
ตารางที่ 3.9 รายละเอียดพื้นที่ใช้สอย	46
ตารางที่ 3.10 รายละเอียดพื้นที่ใช้สอย	47
ตารางที่ 3.11 รายละเอียดพื้นที่ใช้สอย	48
ตารางที่ 3.12 รายละเอียดพื้นที่ใช้สอย	49
ตารางที่ 4.1 แสดงการวิเคราะห์site	57

ภาคผนวก
APPENDIX

ประวัติผู้ทำวิทยานิพนธ์

CURRICULUM VITAE

นายราเชนทร์ จะบัง

วันเดือนปีเกิด วันที่ 4 เดือน สิงหาคม ปี พ.ศ.2532

สถานที่เกิด อำเภอ เมือง จังหวัด ฉะเชิงเทรา



ประวัติการศึกษา

- ปี 2551 สำเร็จการศึกษาระดับมัธยมศึกษาตอนต้น โรงเรียนเบ็ญจะมะมหาราช
จังหวัดอุบลราชธานี
- ปี 2553 สำเร็จการศึกษาระดับมัธยมศึกษาตอนปลาย โรงเรียนเบ็ญจะมะมหาราช
จังหวัดอุบลราชธานี
- ปี 2558 ศึกษาต่อระดับปริญญาตรี สาขาวิชาสถาปัตยกรรมศาสตร์ คณะ
สถาปัตยกรรมศาสตร์ มหาวิทยาลัยศรีปทุม กรุงเทพมหานคร

ที่อยู่ปัจจุบัน 299 หมู่ 9 ตำบลโนนผึ้ง อำเภอวารินชำราบ จังหวัดอุบลราชธานี

หมายเลขโทรศัพท์ 0821143289

Email mrunchain.pacman@gmail.com

Facebook Rachain Jabang

คณะสถาปัตยกรรมศาสตร์ มหาวิทยาลัยศรีปทุม

2410/2 ถ.พหลโยธิน เขตจตุจักร กรุงเทพฯ 10900 Tel: (662) 579 1111, (662) 561 2222