



อัฐพงษ์ วงชีลี

สถาปัตยกรรมผ้าห่มขีดประยุกต์

ศูนย์ต้อนรับนักท่องเที่ยวชุมชนบ้านเชียง

MODERN MEE KHIT IN ARCHITECTURE

BAN CHIANG TOURIST CENTER

ARCHITECTURAL THESIS 2020

SCHOOL OF ARCHITECTURE

SRIPATUM UNIVERSITY



MODERN MEE KHIT IN ARCHITECTURE

BAN CHIANG TOURIST CENTER
ARCHITECTURAL THESIS 2020

BY : ATTHAPHONG WONGKEELEE

ADVISOR : อาจารย์ กรรณิกา สวงนสินธุกุล

สถาปัตยกรรมผ้าห่มจีตประยุกต์
ศูนย์ต้อนรับนักท่องเที่ยวชุมชนบ้านเชียง

อัฐพงษ์ วงชีลี

วิทยานิพนธ์หลักสูตรสถาปัตยกรรมศาสตรบัณฑิต
สาขาวิชาสถาปัตยกรรม คณะสถาปัตยกรรมศาสตร์
มหาวิทยาลัยศรีปทุม
ปีการศึกษา 2563

MODERN MEE KHIT INARCHITECTURE
BAN CHIANG TOURIST CENTER

ATTHAPHONG WONGKEELEE

A THESIS SUBMITTED IN PARTIAL FULFFILLMENT OF THE REQUIREMENT FOR THE DEGREE OF BECHELOR OF ARCHITECTECTURE

DEPARTMENT OF ARCHITECTURE

SCHOOL OF ARCHITECTURE

SRIRATUM UNIVERSITY

ACADEMIC YEAR 2020



หัวข้อวิทยานิพนธ์

สถาปัตยกรรมผ้าไหมมัดขิดประยุกต์

MODERN MEE KHIT IN ARCHITECTURE

ชื่อนักศึกษา

อัฐพงษ์ วงชีลี

หลักสูตร

สถาปัตยกรรมศาสตรบัณฑิต

ปีการศึกษา

2563

อาจารย์ที่ปรึกษา

อาจารย์ กรรณิกา สงวนสินธุกุล

คณะกรรมการดำเนินงานวิทยานิพนธ์

ประธานคณะกรรมการ

อาจารย์ ธีรบุลย์ พิศาลอภิพงศ์

คณะกรรมการตรวจวิทยานิพนธ์

คณะกรรมการอาจารย์ที่ปรึกษา

ผู้ช่วยศาสตราจารย์ ปิยะ ไส้เหล็กपाल

อาจารย์กรรณิกา สงวนสินธุกุล

อาจารย์จรรยา ผลประเสริฐ

อาจารย์กังวานสิริ เตชะวานิช

อาจารย์นิโรจน์ กิตติวัฒนานนท์

คณะกรรมการผู้ทรงคุณวุฒิ

อาจารย์พรชัยรัฐ ต่อสุวรรณ

ดร. วิญญู อาจารย์รักษา

อาจารย์ชวณัฐ รัตนมหาวงศ์

โดยคณะกรรมการตรวจวิทยานิพนธ์ได้พิจารณาให้ความเห็นชอบและผ่านการสอบแล้ว

เมื่อวันที่ 2 ธันวาคม 2563

คณะสถาปัตยกรรมศาสตร์รับรองแล้ว

.....
(อาจารย์ธีรบุลย์ พิศาลอภิพงศ์)

คณะบดีคณะสถาปัตยกรรมศาสตร์ มหาวิทยาลัยศรีปทุม

กิตติกรรมประกาศ

ACKNOWLEDGEMENTS

ความสำเร็จของการศึกษาวิทยานิพนธ์ในครั้งนี้ ข้าพเจ้าได้รับการสนับสนุนและความช่วยเหลือในการดำเนินงานวิทยานิพนธ์ทั้งในส่วนภาคการศึกษาข้อมูลและภาคออกแบบจากบุคคลและหน่วยงานต่าง ๆ ที่เกี่ยวข้อง ซึ่งข้าพเจ้าขอขอบคุณในความเมตตากรุณาความเสียสละที่มีต่อข้าพเจ้าตลอดเวลาในการศึกษาออกแบบวิทยานิพนธ์ทางสถาปัตยกรรมจนสำเร็จลุล่วง เป็นผลงานวิทยานิพนธ์การออกแบบทางสถาปัตยกรรมที่สมบูรณ์ได้แก่ อาจารย์ที่ปรึกษาวิทยานิพนธ์ให้คำแนะนำแนะแนวคิด ตลอดจนแก้ไขข้อบกพร่องต่างๆ มาโดยตลอดจนวิทยานิพนธ์เล่มนี้เสร็จสมบูรณ์ ข้าพเจ้าจึงขอกราบขอบพระคุณเป็นอย่างสูง

ขอกราบขอบพระคุณพ่อ คุณแม่ และผู้ปกครอง ที่ให้คำปรึกษาและกำลังใจในเรื่องต่างๆ เสมอมาและออกค่าใช้จ่ายทุกอย่าง

ขอบคุณเพื่อนๆ ที่คอยให้คำแนะนำดีๆ เกี่ยวกับการเลือกคำตอบ เกี่ยวกับวิทยานิพนธ์เล่มนี้และคอยช่วยเหลือเรื่องต่างๆ

อาจารย์ กรรณิกา สงวนสินธุกุล อาจารย์ที่ปรึกษา

บิดา มารดา และครอบครัวของข้าพเจ้า ที่มอบกำลังใจให้เสมอมา

นางสาว สุพรรณษา พาขุนทด คอยให้คำปรึกษา

นาย ณัฐภูมิ บุญเนตร ช่วยงาน

สารบัญ

CONTENT

บทที่ 1 บทนำ

INTRODUCTION

- ที่มาและความสำคัญ 1
- วัตถุประสงค์ 2
- ขอบเขตของการศึกษาวิทยานิพนธ์ 3
- ประโยชน์ที่มีต่องานสถาปัตยกรรม 4

บทที่ 2 การศึกษาข้อมูลและทฤษฎีเกี่ยวข้อง

LITERATURE REVIEW

- วิวัฒนาการของผ้าห่มขี้ด 5-6
- รูปแบบลวดลายผ้าห่มขี้ด 7-9
- กรณีศึกษาตัวอย่างการออกแบบ 10-15
- แนวคิดการใช้ลวดลายประยุกต์ 16-23
- การเชื่อมโยงทฤษฎีแนวทางการออกแบบ
 - Form
 - Structure
 - Function

สารบัญ

CONTENT

บทที่ 3 :กระบวนการศึกษาข้อมูลวิเคราะห์พื้นที่ตั้ง

METHODOLOGY

-การพิจารณาเลือกที่ตั้งโครงการผ้าห่มชีวิต	24-27
-เกณฑ์การคัดเลือกที่ตั้งพื้นที่ของโครงการในจังหวัด	28-33
-ตารางการคัดเลือกที่ตั้งในแต่ละจังหวัด	34-39
-เกณฑ์การคัดเลือกที่ตั้งพื้นที่ของโครงการในอำเภอ	40-41
-ตารางเปรียบเทียบคัดเลือกที่ตั้งในแต่ละอำเภอ	42-47
-เกณฑ์การคัดเลือกที่ตั้งพื้นที่ของโครงการตำบล	48-49
-ตารางเปรียบเทียบคัดเลือกที่ตั้งในแต่ละตำบล	50-55
-เกณฑ์การคัดเลือกที่ตั้งพื้นที่ของโครงการหมู่บ้าน	56-57
-ตารางเปรียบเทียบคัดเลือกที่ตั้งในแต่ละหมู่บ้าน	58-60
-สรุปการเลือกพื้นที่โครงการ	61-63
-การวิเคราะห์พื้นที่ Site ในชุมชน	64-67

สารบัญ

CONTENT

บทที่ 4

ARCHITECTURAC DESIGN

-PROGRAM	69-79
-DIAGRAM	80-81
-PLAN	82
-ROOFPLAN	83
-ELEVATION	84-85
-SECTION	86

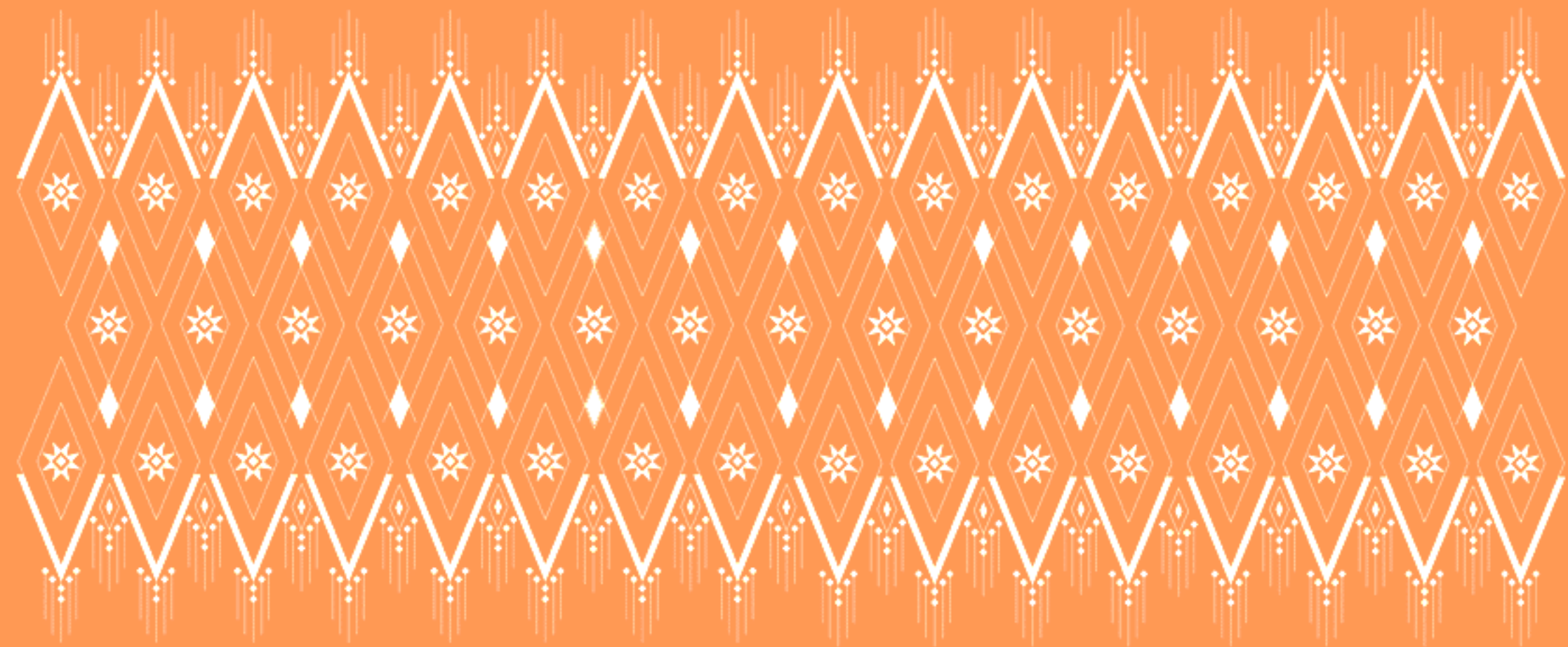
บทที่ 5

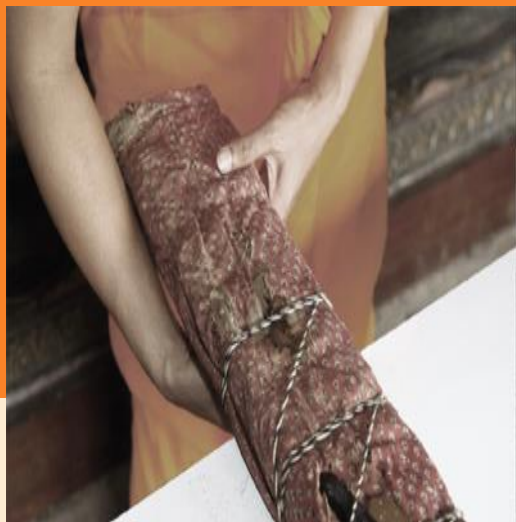
CONCLUSION

-ข้อสรุปของโครงการ	87
-BIBLIOGRAPHY	88-89
-LIST OF FIGURES	90
-APPENDIX	91-93
-ประวัติผู้ทำวิทยานิพนธ์	94



MODERN MEE KHIT IN ARCHITECTURE





ผ้าห่อคำภีร์

หมอนลายขีด



เครื่องแต่งกาย



ความสำคัญและ ความเป็นมา

สมัยก่อนชาวอีสานทอผ้า
หมีขีดใช้แค่กับพุทธศาสนาเท่านั้น
เช่น ผ้าห่อคัมภีร์ และ ทอเป็น
หมอนถวายพระ ต่อมาผู้คนมีความ
เชื่อว่าการที่ทอลวดลายขีดเป็น
ความมงคลมาใช้ในการชีวิตประจำวัน
ชาวอีสานเชื่อว่า “ขีด ช่วยปกปักรักษาให้เกิดความสวัสดิมงคลกับ
ตัว” ปัจจุบันผ้าหมีขีดเป็นที่รู้จักแค่ใน
พื้นที่นั้นๆ การส่งเสริมหรือเผยแพร่
เรื่องราวผ้าหมีขีดจะช่วยให้เป็นที่
รู้จักแก่คนรุ่นหลังและคนนอกพื้นที่
มากขึ้น

วัตถุประสงค์โครงการ

เผยแพร่ลวดลายขีดในชุมชนผ่านการวาง
Function

ศึกษาการบวนการทำผ้าหมี่ขีดประยุกต์ใช้การกับ
เส้นทางเดินและออกแบบโครงสร้าง

ส่งเสริมการท่องเที่ยวในพื้นที่ ที่มีวัฒนธรรมผ้า
หมี่ขีด

ศึกษาการออกแบบอาคารจากรูปแบบ2มิติไปสู่
การออกแบบ3มิติจากลวดลาย

ขอบเขตของการศึกษาวิทยานิพนธ์

ศึกษาแนวทางการจัดการกระบวนการออกแบบ
และก่อสร้างอาคารที่เป็นเอกลักษณ์จากลวดลาย
ซิด

ศึกษาวัฒนธรรมอีสานเกี่ยวผ้าหมี่ซิด

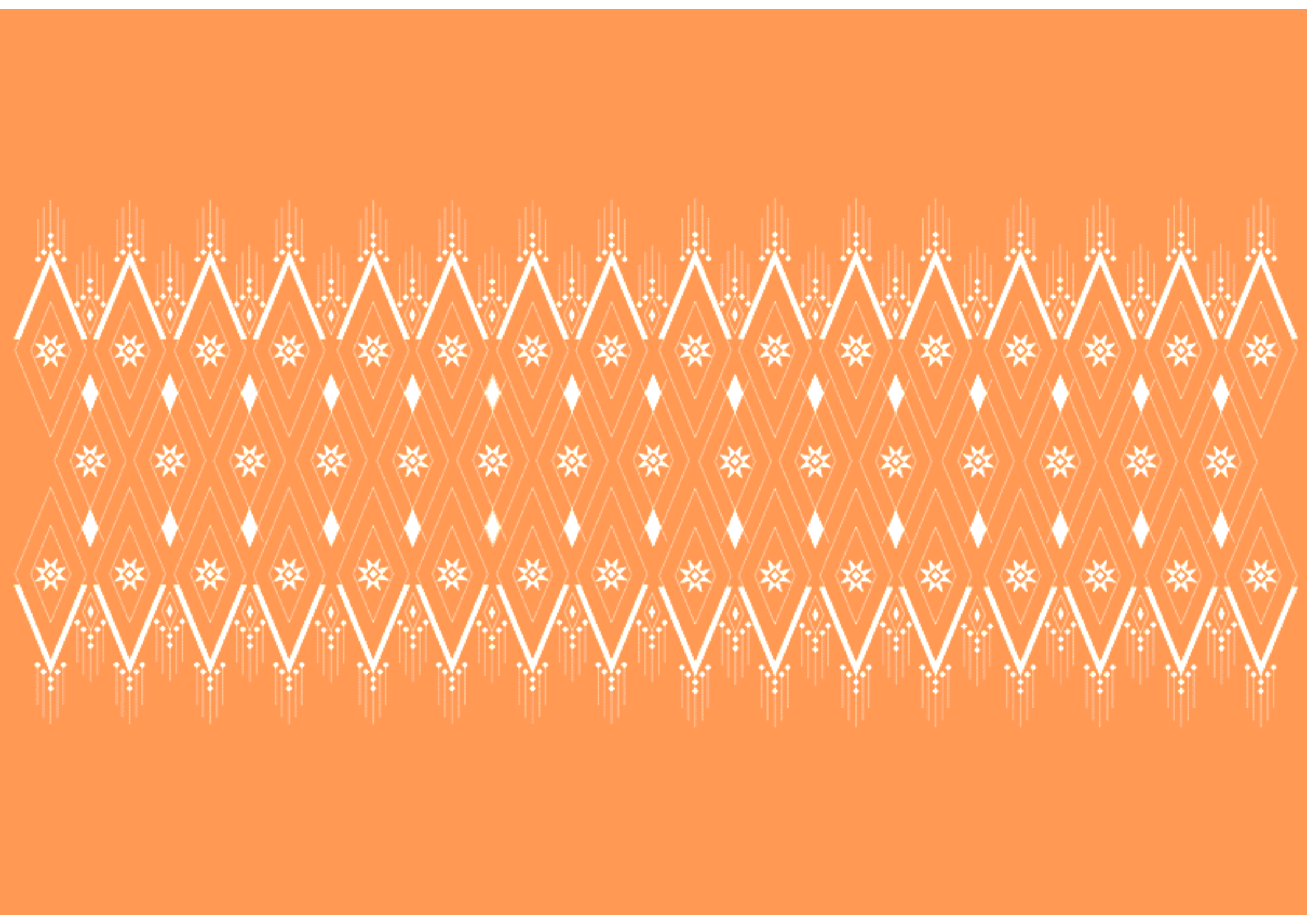
ศึกษาแนวทางการก่อสร้าง อาคารจากลวดลาย

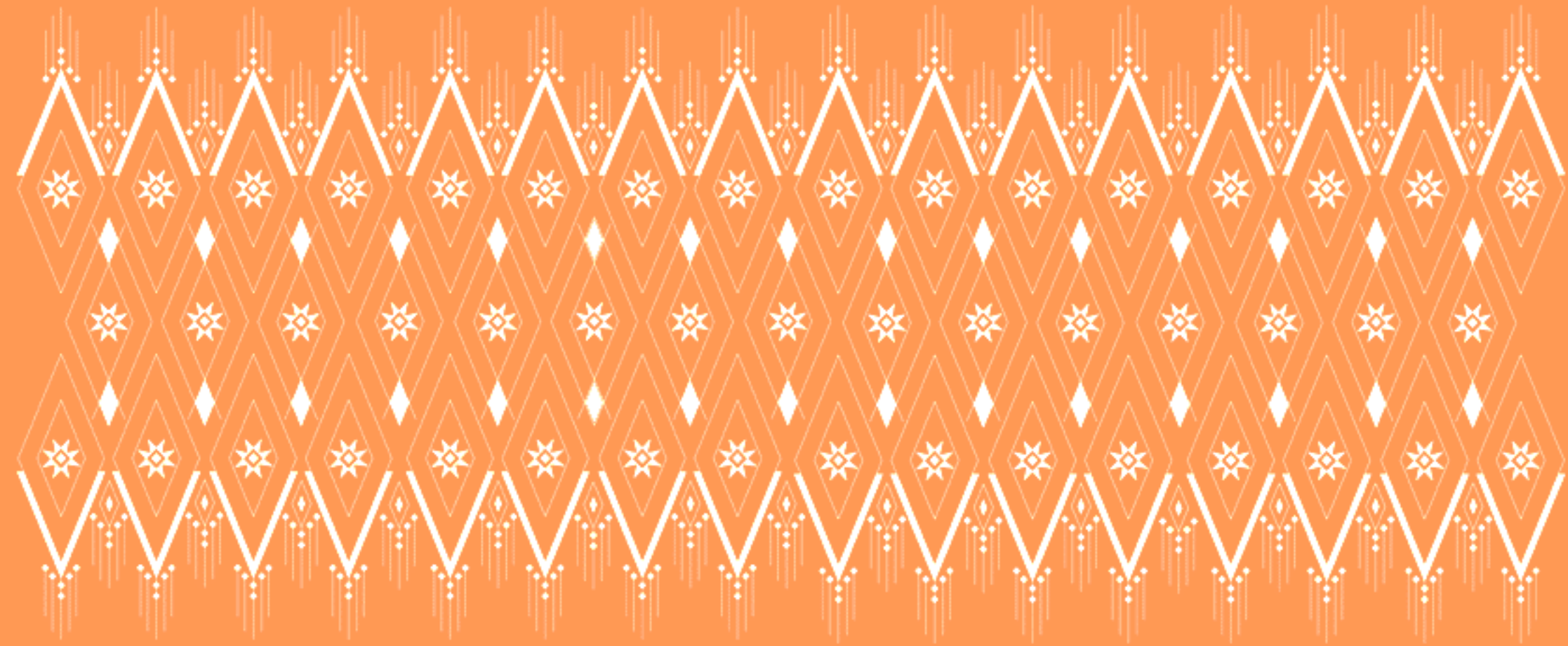
ประโยชน์ที่มีต่องานสถาปัตยกรรม

๒ เพื่อเป็นแนวทางสำหรับผู้ที่ต้องการศึกษาและ
ออกแบบงานสถาปัตยกรรมลวดลายซิดที่มาจาก
วัฒนธรรมของคนอีสาน

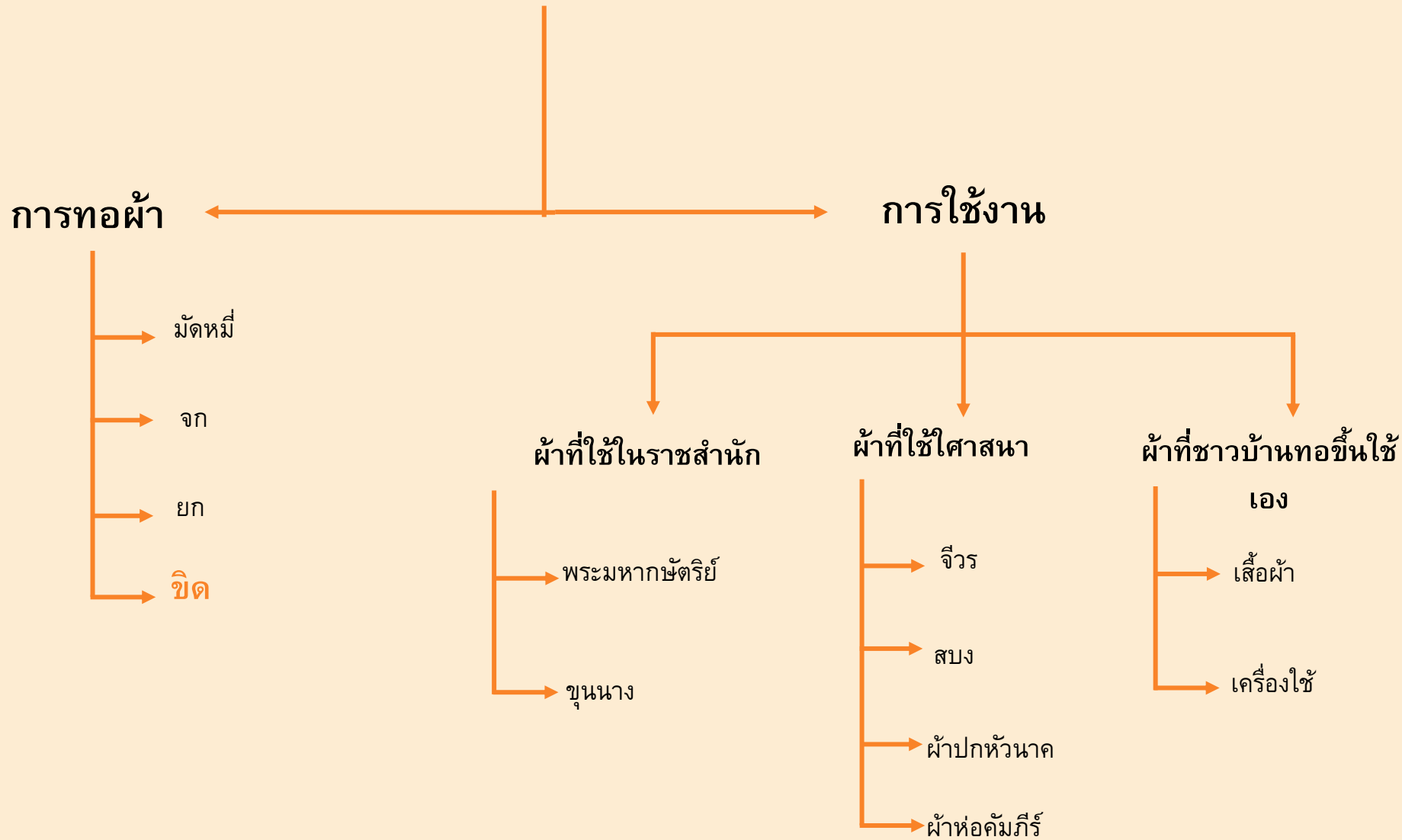
๒ เพื่อเป็นแนวทางการนำเสนอรูปแบบพื้นที่ใช้งาน
จากการประยุกต์ใช้องค์ประกอบและลวดลายหมีซิด
ซึ่งเป็นเอกลักษณ์ของผ้าหมีซิด

๒ เพื่อให้สามารถกำหนดองค์ประกอบการประยุกต์ใน
รูปแบบการทอผ้าหมีซิดให้สามารถสื่อถึงวัฒนธรรม
ในรูปแบบสถาปัตยกรรม



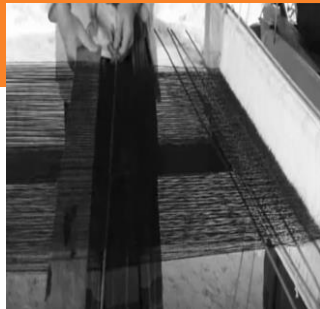


ผ้าหมี่ชิดกับวิถีชีวิตคนไทย



การทอผ้าขิด

ขิด มาจากภาษาอีสานแปลว่าสะกิดหมายถึงการรัด ้งางขึ้น จึงเรียนกตามกรรมวิธีทอผ้าจะใช้มือเปล่าหรือใช้ไม้เก็บขิดในการสะกิดเส้นยืนขึ้นเพื่อสอดเส้นพุ่งพิเศษรอดเข้าไป แล้วเส้นพุ่งนั้นก็ทำให้เกิดลวดลาย



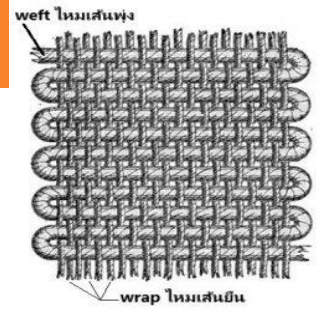
1

การทอจะใช้ไม้ขิดในการคัด
ลวดลาย



2

ใช้นิ้วมือหรือไม้ขิดในการเก็บ
ลวดลาย



3

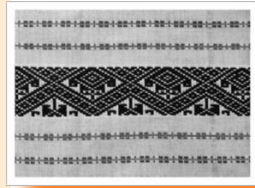
การทอที่ทำให้เกิดลวดลาย เรียก
ไหมเส้นพุ่งและไหมเส้นยืน



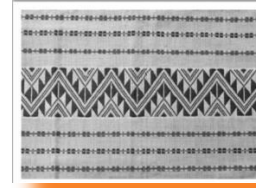
4

ลวดลายที่เกิดจากการทอ

ลายผ้าขิดโบราณ
มีการค้นพบที่
จังหวัด อุตรธานี



ลายขิดโคมห้า



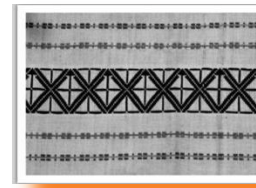
ลายขิดหมากบง



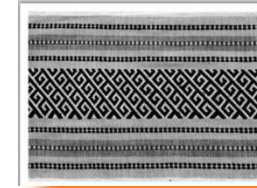
ลายขิดม้า



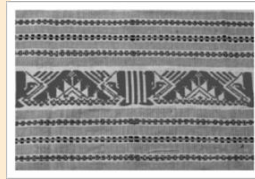
ลายขิดเสากาบ



ลายขิดไยแมงมุม



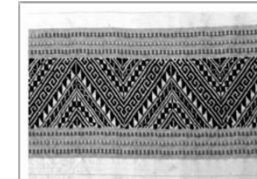
ลายขิดขอลี้ก



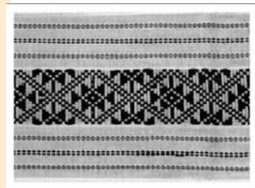
ลายขิดกาบผสมหงอน



ลายขิดดอกแก้ว



ลายขิดกูด



ลายขิดแก้วเครือ



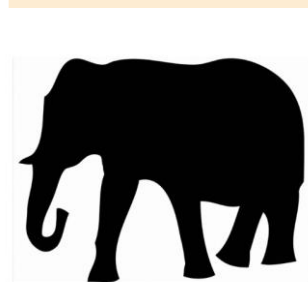
ลายขิดหัวนาค

ลวดลายของผ้าซิดออกเป็น 2 กลุ่ม ดังนี้

ลวดลายสัตว์และพันธุ์ไม้เป็นลวดลายที่มีการใช้มากที่สุดใภาคอีสาน เพราะแสดงถึงเอกลักษณ์ ความเชื่อความอุดมสมบูรณ์ และจังหวัดอุดรธานี ยังมีการค้นพบลวดลายผ้าหมีซิดเยอะที่สุดในภาคอีสาน เพราะแสดงถึงความเชื่อและความอุดมสมบูรณ์



กลุ่มของลายสัตว์



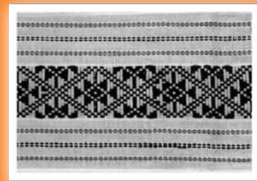
กลุ่มของลายพันธุ์ไม้



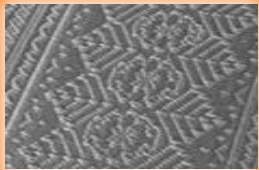
กลุ่มของลายพันธุ์ไม้



ลายชิดดอกพิกุล



ลายชิดแก้วเครือ



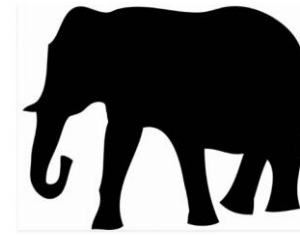
ลายชิดดอกมะลิ



ลายชิดดอกแก้ว



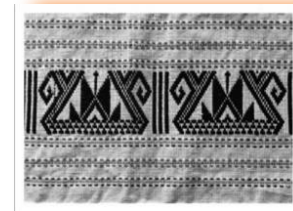
ลายชิดหมากบง



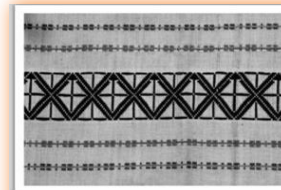
กลุ่มของลายสัตว์



ลายชิดกาบผสมหงอน



ลายชิดหัวนาค

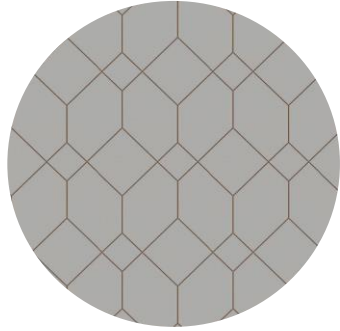


ลายชิดไยแมงมุม

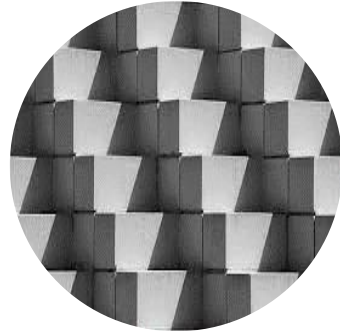


ลายชิดม้า

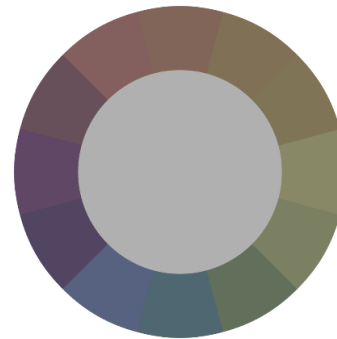
แนวคิดการใช้ลวดลายประยุกต์



ลวดลาย Pattern



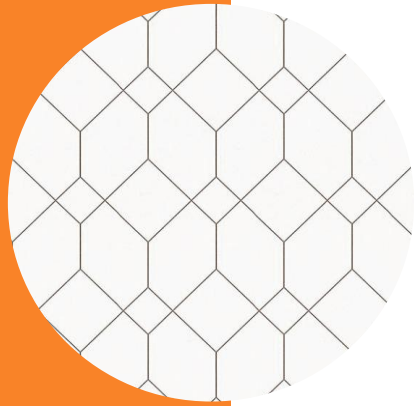
การซ้ำ Repetition



สี Color



การระนาบ Plane



ลวด pattern

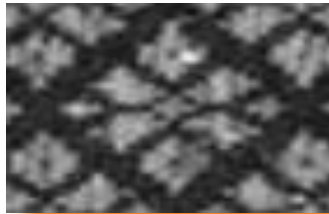
กลุ่มของลายพันธุ์ไม้



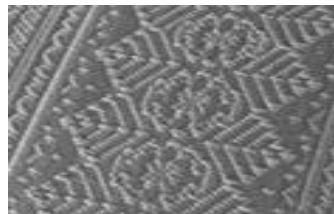
ดอกแก้ว



หมากจับ



ดอกพิกุล

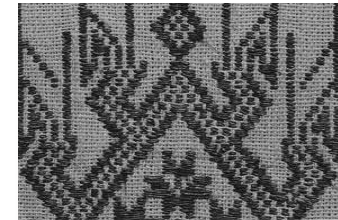


ดอกมะลิ

กลุ่มของลายสัตว์



ช้าง



นาค



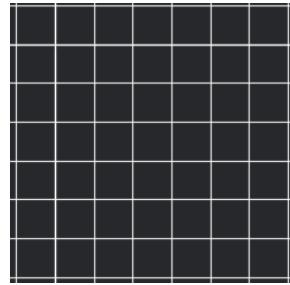
ขอแมงงอด



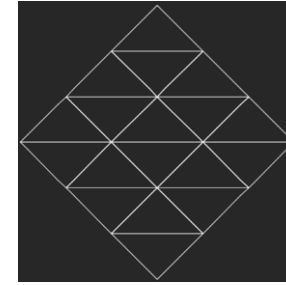
สิงห์



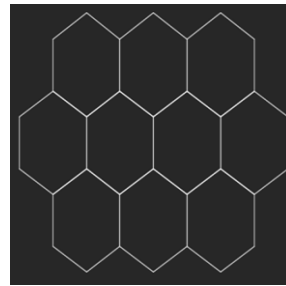
การซ้ำ Repetition



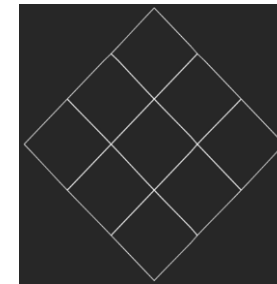
โครงสร้างสี่เหลี่ยม



โครงสร้าง
สามเหลี่ยม



โครงสร้าง
หกเหลี่ยม



โครงสร้าง
รูปเพชร

การซ้ำ (Repetition) การปรากฏตัวของหน่วยที่เหมือนกันตั้งแต่ 2 หน่วยขึ้นไป เป็นการรวมตัวกันของสิ่งที่มีอยู่ฝ่ายเดียวเข้าด้วยกัน เช่น การซ้ำของเส้น การซ้ำของรูปทรงที่เหมือนกัน เป็นต้น การซ้ำสามารถใช้ประกอบโครงสร้างสิ่งต่างๆ ให้มีคุณค่ามากยิ่งขึ้น เช่น กราฟฟิคบนบรรจุภัณฑ์ ลวดลายผ้า เป็นต้น

สี (COLOUR) สื่อถึงการรับรู้ทางสายตาให้กับผู้ที่พบเห็นและ
เป็นตัวบ่งบอกความสำคัญในพื้นที่นั้น ๆ



สี Color



สีแสด สีประจำจังหวัดอุดรธานี
ได้สีมาจากดอกทองกวาว ซึ่งเป็น
ต้นไม้ประจำเมืองอุดร

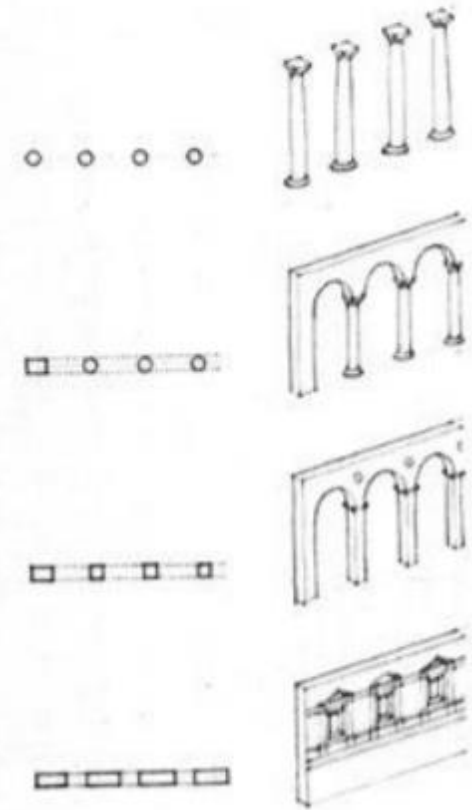
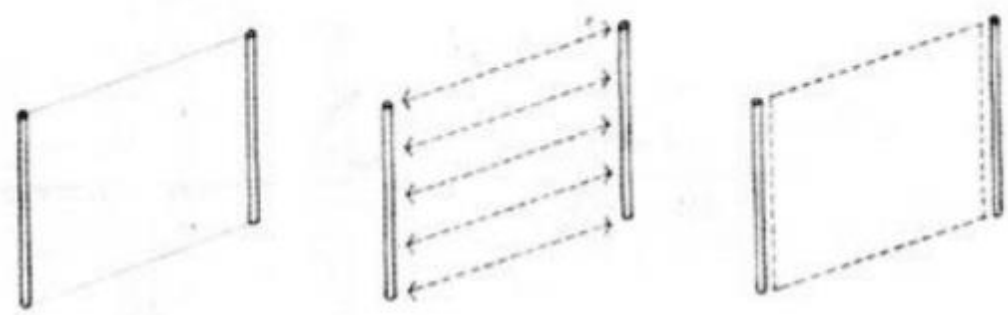


สีคราม สีที่ใช้ในการย้อมผ้าหมี่ขิด
สีครามเป็นสีผ้าหมี่ขิดของชุมชน
บ้านเชียง



การระนาบ Plane

- เส้นขนานสองเส้นสามารถสร้างระนาบ
- พื้นที่ว่างระหว่างเส้นเสมือนระนาบที่มองไม่เห็น
- ถ้าสองเส้นนั้นใกล้กันเข้ามา ช่องว่างแคบเข้ามา ระนาบจะปรากฏชัดขึ้น
- แนวเสาสร้างระนาบด้านหน้าอาคาร และเป็น ประโยชน์สำหรับการใช้สอย ช่องว่างระหว่างเสา เสมือนทางเข้าออกหลายทาง ที่ว่างหลังแนวเสา เสมือนที่ว่างกึ่งภายในภายนอก
- เส้นขนานหลายเส้นที่เข้ากัน สร้างระนาบได้



กรณีศึกษาตัวอย่าง
การออกแบบ ที่ 1
วิทยานิพนธ์

ลวดลายผ้าสู่ประเพณีอีสาน
โดย
นางสาวสุภาวดี สายแวง
มหาวิทยาลัยศิลปากร





1



2



3



4

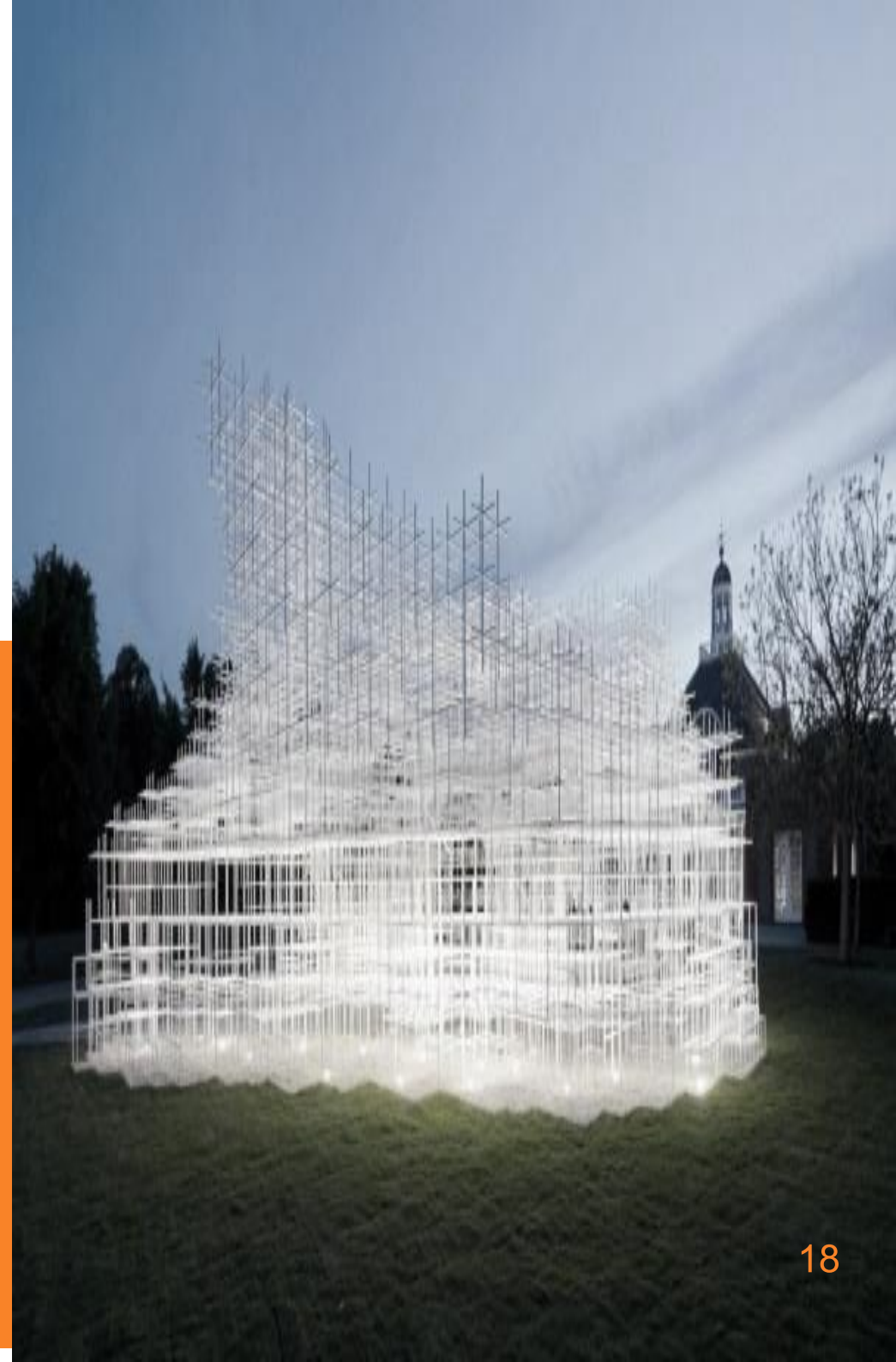


5

1. ศรัทธา
2. พระธาตุ
3. ดินแดนอีสาน
4. ลวดลายสู่ประเพณีอีสาน
5. วิถีชีวิต

กรณีศึกษาตัวอย่างการออกแบบ ที่ 2 สถาปัตยกรรม

Serpentine Gallery Pavilion โครงสร้างชั่วคราวในสวน Kensington Gardens ที่ลอนดอน เขาออกแบบโครงท่อนเหล็กสีขาวต่อกันเป็นกริด มองเห็นแบบกิ่งโปร่งใส ที่เชื่อมกับแลนด์สเคปด้านนอก ราวกับได้อยู่บนก้อนเมฆ พื้นที่หลายระดับกระตุ้นให้เกิดความสับสนไหลอย่างอิสระ เชื่อเชิญให้ผู้คนอยากเข้ามาค้นหาและมีประสบการณ์ร่วม



Serpentine Gallery
Pavilion

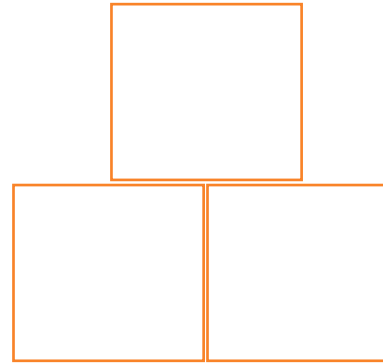


รูปร่าง2มิติ

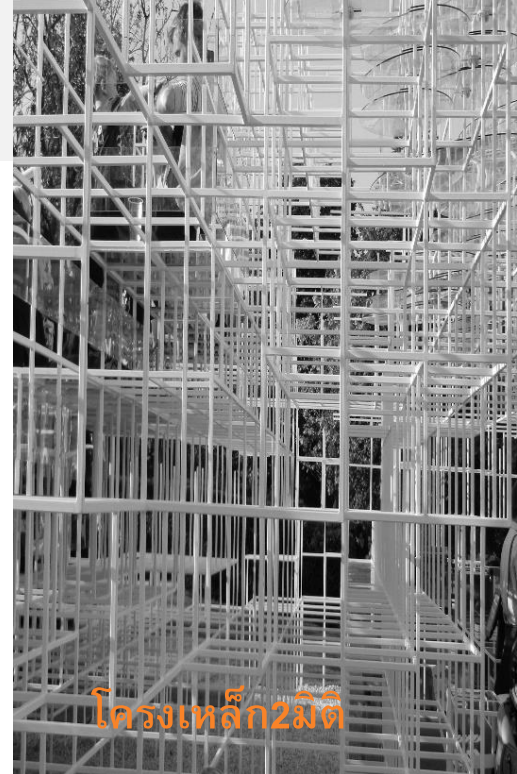


รูปทรง2มิติ1อัน

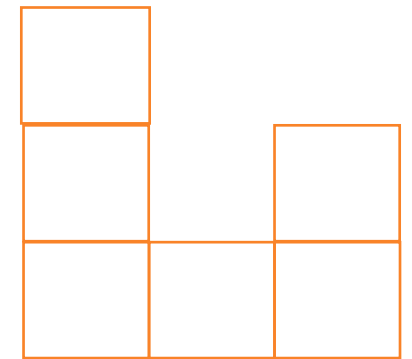
รูปทรง2มิติที่นำมาต่อกันหรือการ
ซ้อนทับหลายอัน



รูปทรง3มิติ



โครงเหล็ก2มิติ



หากนำมาต่อกันจะสามารถทำให้เกิด
รูปทรง3มิติ และกำหนด space ได้

Serpentine Gallery Pavilion



การเรียงซ้อนของลวดลายจาก2มิติ จำนวนมาก
สามารถทำให้เกิดรูปทรง3มิติที่สามารถกำหนดได้
โครงสร้าง2มิติ สามารถทำให้เกิดพื้นที่ โลงโปร่ง
และสามารถกำหนดพื้นที่ใช้งานได้



กรณีศึกษาตัวอย่างการออกแบบ ที่ 3 สถาปัตยกรรม

The Grand Louvre

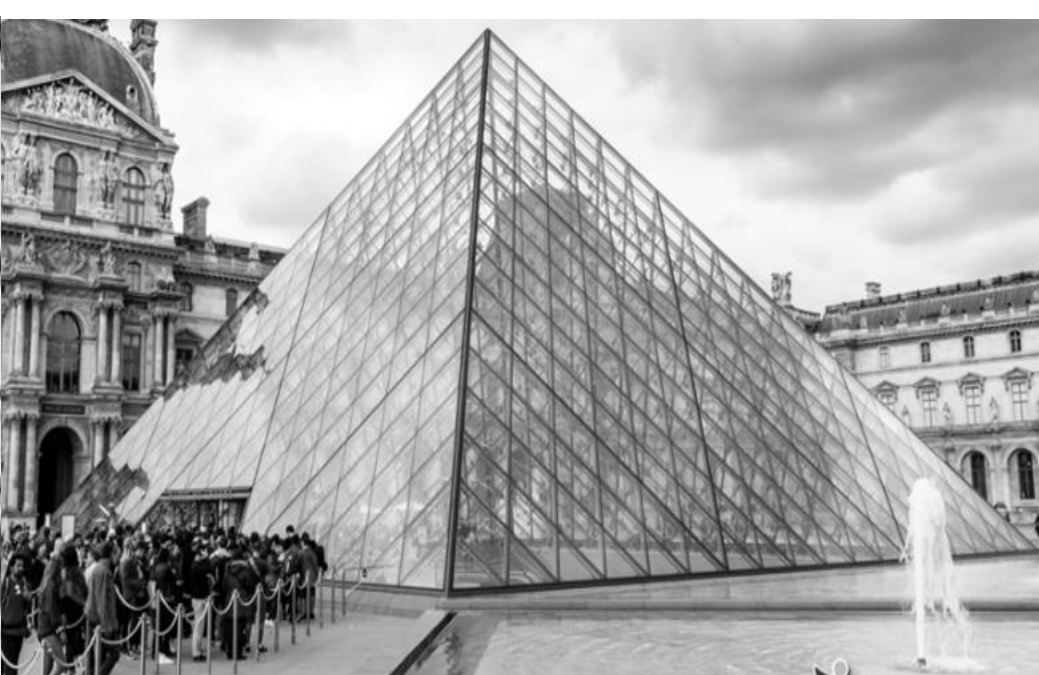
โครงสร้าง

ตัวอาคารพีระมิดลูฟวร์สร้างด้วยแผ่นแก้วใส ไม่มีสีใดๆ เจือปน เพราะสถาปนิกต้องการให้มีแสงธรรมชาติส่องลงมาถึงชั้นใต้ดิน และแสงที่ตกกระทบลงมาต้องเป็นแสงสว่างแบบธรรมชาติมากที่สุด เพื่อไม่รบกวนการชมศิลปะ

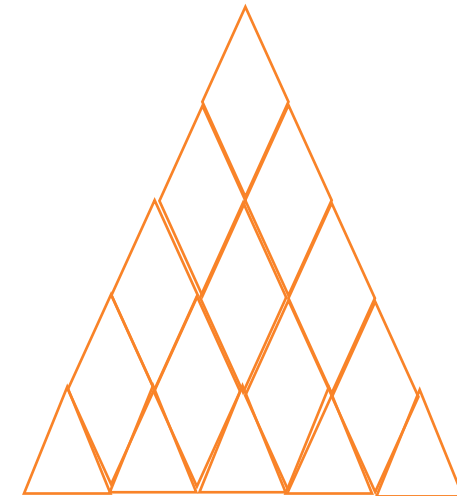
โครงสร้างของพีระมิดลูฟวร์ประกอบด้วยโครงเหล็กและแผ่นแก้วรูปสี่เหลี่ยมขนมเปียกปูน 793 ชิ้น ซึ่งแทนรูปทรงของเพชร



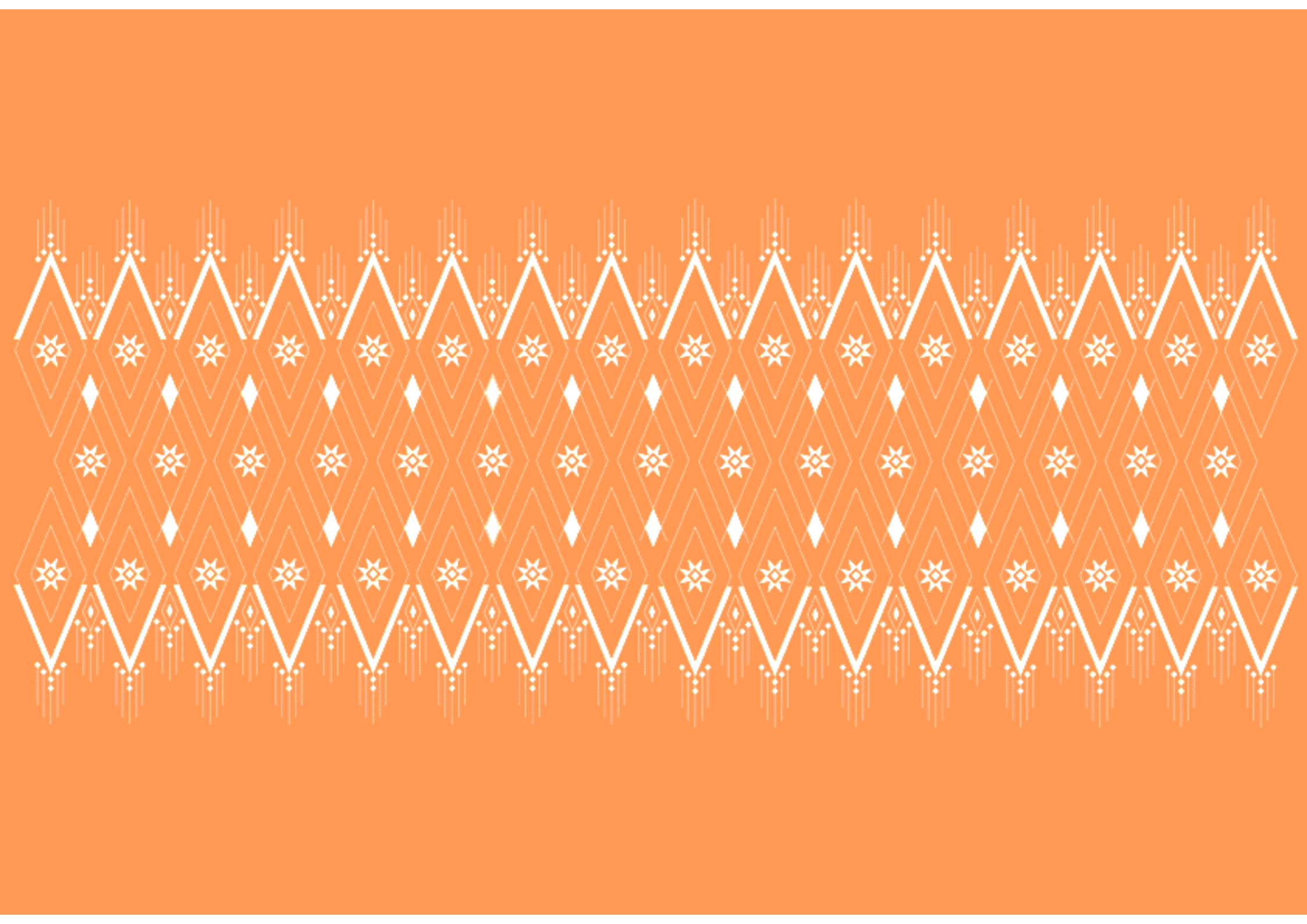
พีระมิดลูฟวร์



โครงสร้างพีระมิดนี้สร้างขึ้นจากแผ่นกระจกทั้งหลัง มีความสูง 20.6 เมตร ฐานรูปสี่เหลี่ยมจัตุรัสมีความยาวด้านละ 35 เมตร



ประกอบขึ้นจากแผ่นกระจกรูปสี่เหลี่ยมขนมเปียกปูน 793 แผ่น และแผ่นกระจกรูปสามเหลี่ยม 70 แผ่น





SELECTION CRITERIA SITE



การพิจารณาเลือกที่ตั้งโครงการผ้าห่มขิด



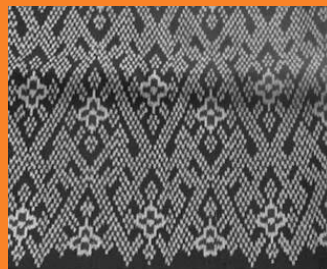
ในประเทศไทยมีการทอผ้าที่เป็นเอกลักษณ์แตกต่างกันออกไปในแต่ละภาคและลวดลายก็ต่างกันออกไป เช่นภาคเหนือและภาคกลาง การทอผ้าจาก ภาคตะวันออกเฉียงเหนือ ผ้ามัดหมี่และ **ผ้าหมีขิด** ภาคใต้การทอผ้า ยก



ผ้าจก



ผ้ายก



ผ้ามัดหมี่



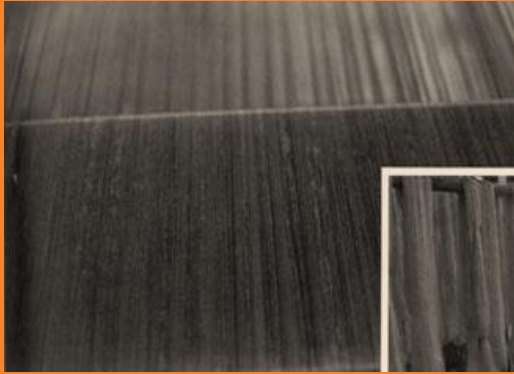
ผ้าหมีขิด

ผ้าหมีขีด

จากข้อมูล การค้นพบผ้าหมีขีดในประเทศไทยเกิดขึ้นจากภาคอีสาน



ภาคตะวันออกเฉียงเหนือ



ภาคตะวันออกเฉียงเหนือ หรือ ภาคอีสาน

ทำไมต้องภาคอีสาน

เพราะประเทศไทยในปัจจุบันนี้เคยมีการใช้ผ้าและทอผ้าได้ตั้งแต่สมัยก่อนประวัติศาสตร์ ได้พบเศษผ้าติดอยู่กับคราบสนิมของกำไลทองสำริด รวมทั้งลูกกลิ้งแกะลายสำหรับใช้ทำลวดลายบนผ้า อยู่ที่บริเวณแหล่งวัฒนธรรมบ้านเชียง อำเภอหนองหาน จังหวัดอุดรธานี



เกณฑ์การคัดเลือกที่ตั้งพื้นที่ของโครงการในจังหวัด



เกณฑ์ในการพิจารณาเลือกที่ตั้ง
โครงการ
(ระดับจังหวัด)

พื้นที่วัฒนธรรมที่มีการทอผ้าหมี่ขิด

พื้นที่มีกิจกรรมสนับสนุนผ้าหมี่ขิด

ตลาดขายผ้าหมี่ขิด

บริเวณพื้นที่มีการใช้ผลิตภัณฑ์เกี่ยวกับผ้าหมี่ขิด

มีลายขิดประจำจังหวัด

เป็นแหล่งค้นพบผ้าหมี่ขิดโบราณ

1. พื้นที่วัฒนธรรมที่มีการทอผ้าหมีขีด

1.1 ในพื้นที่ที่มีกลุ่มคนทอผ้าขีด

1.2 ในพื้นที่ยังมีการใช้หมีขีด

หลักในการพิจารณาเลือกที่ตั้งโครงการ



กลุ่มทอผ้าฝ้ายบ้านเชียง จ.อุดรธานี



กลุ่มทอผ้าบ้านโพน จ.กาฬสินธุ์



กลุ่มทอผ้าบ้านโพธิ์คำแม่ลำดวน จ.
หนองบัวลำภู



กลุ่มทอผ้าพื้นเมืองบ้านสูบ จ.เลย



กลุ่มทอพื้นบ้าน
จ.ศรีสะเกษ



กลุ่มทอผ้าบ้านนาข่า
จ.อุดรธานี

2.พื้นที่ที่มีกิจกรรมสนับสนุน
ผ้าห่มขิด

- 2.1ในพื้นที่ที่มีการแข่งขันผลงานทอผ้าห่มขิด
- 2.2ในพื้นที่ที่มีการจัดโชว์ผลงานแต่ละอำเภอ



การรำบวงสรวง จ.อุดรธานี
จะถูกจัดขึ้นทุกปี
ในวันบวงสรวง คนอุดรทั้งจังหวัดจะแต่งกาย
ด้วยผ้าห่มขิด



งานประเพณีบุญบั้งไฟ จ.ยโสธร
ในการแห่บุญบั้งไฟ ผู้ชายและผู้หญิง จะแต่งกายด้วยผ้า
ห่มขิด



งานดอกฝ้ายเมืองเลย จ.เลย
ผู้หญิงในจังหวัดเลยจะแต่งตัว
ด้วยผ้าห่มขิดโชว์ในงานรำ



งานทุ่งศรีเมือง ประกวดธิดาผ้าห่มขิด ประจำ
เมืองจ.อุดรธานี



ประเพณีแห่เทียนเข้าพรรษาประจำปีจ.อุบลราชธานี
ในการแห่เทียน ผู้ชายและผู้หญิง
จะแต่งกายด้วยผ้าห่มขิด

3. ตลาดขายผ้าหมีขีด

ในพื้นที่ที่มีการทอผ้าและส่งออกขาย



ชุมชนบ้านนาข่ามีการทอผ้าเองและส่งออกขาย จ.อุดรธานี



ตลาดสินค้าท้องถิ่นผ่านการซื้อขายออนไลน์ บ้านโนนเสลา จ.ชัยภูมิ



ตลาดท่าเสด็จ มีการขายผ้าหมีขีด จ.หนองคาย

4. บริเวณพื้นที่มีการใช้

ผลิตภัณฑ์ที่เกี่ยวข้องกับผ้าหมีขีด

ในพื้นที่มีการใช้หมอนลายขีด ที่นอน กระเป๋า



หมอนขีดบ้านโนนกกอก จ.อุดรธานี มีการทำหมอนลายขีด ใช้เองทั้งหมู่บ้านและส่งออกขาย



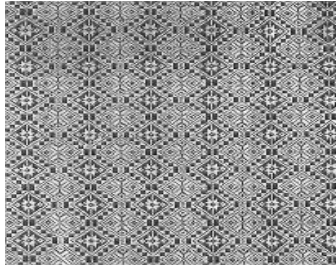
หมอนขีดบ้านศรีฐาน จ.ยโสธร ทำหมอนขีด ขายมากกว่า 20 ปี



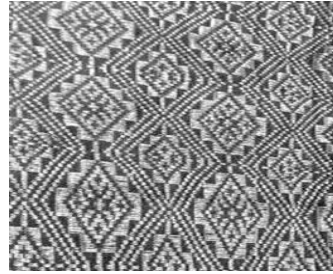
หมอนขีดบ้านโนนเสลา จ.ชัยภูมิ มีการทำใช้เองและส่งออก

5. มีลายขีดประจำจังหวัด

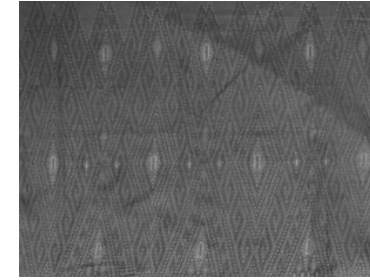
ในพื้นที่มีลายขีดที่ไม่เหมือนที่อื่น ๆ ของจังหวัดนั้น



ลายขีด สมเต็ง ของจังหวัดอุดรธานี



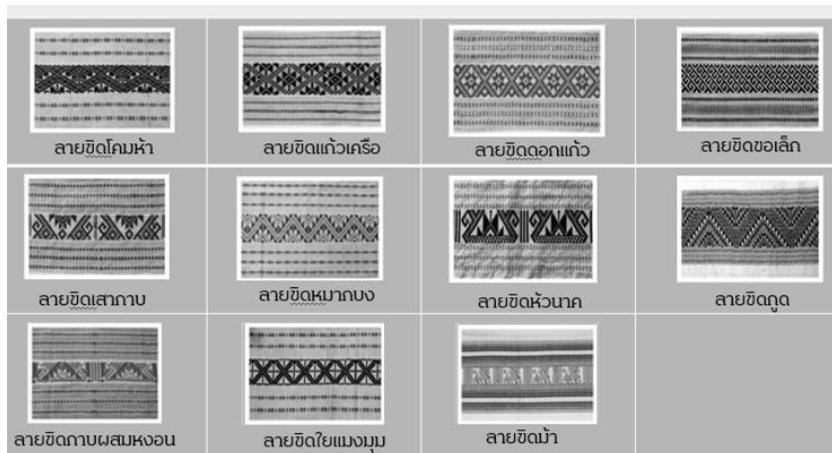
ลายขีด ยกดอก ของจังหวัดเลย



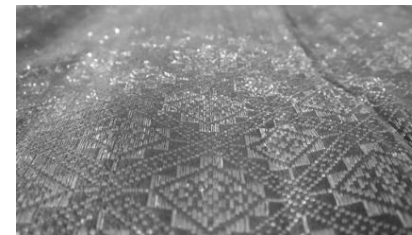
ลายขีด ขาน ของจังหวัดบุรีรัมย์

6. เป็นแหล่งค้นพบผ้าโบราณ

ในพื้นที่มีการค้นพบผ้าลายขีดทางประวัติศาสตร์



ลายขีดโบราณที่ค้นพบมากที่สุด อยู่ที่จังหวัดอุดรธานี



ลายขีดโบราณ ยกดอก ของจังหวัดเลย



ลายขีดโบราณตาไก่ ของจังหวัดขอนแก่น

ตารางการคัดเลือกที่ตั้งในแต่ละจังหวัด



ศูนย์และเขตพัฒนาพิเศษภาคตะวันออก

จังหวัด	พื้นที่วัฒนธรรมที่มีการ ทอ ผ้าหมี่ขิด	พื้นที่มีกิจกรรม สนับสนุน ผ้าหมี่ขิด	ตลาดขายผ้าหมี่ขิด	บริเวณพื้นที่มีการใช้ ผลิตภัณฑ์ที่เกี่ยวกับผ้า หมี่ขิด	ลายขิดประจำจังหวัด	ผ้าลายขิดโบราณ
8. มหาสารคาม	✓	-	-	✓	-	-
9. มุกดาหาร	✓	✓	-	✓	-	-
10. ยโสธร	✓	✓	-	✓	-	-
11. ร้อยเอ็ด	✓	✓	-	✓	✓	-
12. เลย	✓	✓	-	✓	✓	✓
13. สกลนคร	✓	-	-	✓	-	-
14. สุรินทร์	✓	-	-	✓	-	-

๒๕ นโยบายและแผนพัฒนาและส่งเสริม

จังหวัด	พื้นที่วัฒนธรรมที่มีการ ทอ ผ้าหมี่ขิด	พื้นที่มีกิจกรรม สนับสนุน ผ้าหมี่ขิด	ตลาดขายผ้าหมี่ขิด	บริเวณพื้นที่มีการใช้ ผลิตภัณฑ์ที่เกี่ยวข้องกับผ้า หมี่ขิด	ลายขิดประจำจังหวัด	ผ้าลายขิดโบราณ
15. ศรีสะเกษ	✓	✓	-	✓	✓	-
16. นนทบุรี	✓	✓	✓	✓	-	-
17. นนทบุรี	✓	✓	✓	✓	✓	-
18. อุตรดิตถ์	✓	✓	✓	✓	✓	✓
19. อุบลราชธานี	✓	✓	-	✓	-	-
20. อำนาจเจริญ	✓	-	-	✓	✓	-

สรุปตารางการคัดเลือกที่ตั้งในแต่ละจังหวัด

จังหวัด	พื้นที่เวนบรกรรมที่มีการขอเช่าเหมือง	พื้นที่กิจกรรมสนับสนุนเช่าเหมือง	ตลาดขายน้ำเหมือง	บริเวณพื้นที่มีการใช้ผลิตภัณฑ์ที่เกี่ยวข้องกับน้ำเหมือง	สายเคเบิลประจำจังหวัด	น้ำสายเคเบิลโบราณ	จังหวัด	พื้นที่เวนบรกรรมที่มีการขอเช่าเหมือง	พื้นที่กิจกรรมสนับสนุนเช่าเหมือง	ตลาดขายน้ำเหมือง	บริเวณพื้นที่มีการใช้ผลิตภัณฑ์ที่เกี่ยวข้องกับน้ำเหมือง	สายเคเบิลประจำจังหวัด	น้ำสายเคเบิลโบราณ	จังหวัด	พื้นที่เวนบรกรรมที่มีการขอเช่าเหมือง	พื้นที่กิจกรรมสนับสนุนเช่าเหมือง	ตลาดขายน้ำเหมือง	บริเวณพื้นที่มีการใช้ผลิตภัณฑ์ที่เกี่ยวข้องกับน้ำเหมือง	สายเคเบิลประจำจังหวัด	น้ำสายเคเบิลโบราณ
1. กาฬสินธุ์	✓	-	-	✓	-	✓	8. มุกดาหาร	✓	-	-	✓	-	-	15. ศรีสะเกษ	✓	✓	-	✓	✓	-
2. ชอนแก่น	✓	✓	-	✓	✓	-	9. บุคคหาร	✓	✓	-	✓	-	-	16. หนองคาย	✓	✓	✓	✓	-	-
3. ชัยภูมิ	✓	✓	✓	✓	✓	-	10. ยโสธร	✓	✓	-	✓	-	-	17. หนองบัวลำภู	✓	✓	✓	✓	✓	-
4. นครราชสีมา	✓	✓	-	✓	-	-	11. ร้อยเอ็ด	✓	✓	-	✓	✓	-	18. อุตรดิตถ์	✓	✓	✓	✓	✓	✓
5. นครพนม	✓	-	-	✓	-	-	12. เลย	✓	✓	-	✓	✓	✓	19. อุบลราชธานี	✓	✓	-	✓	-	-
6. บุรีรัมย์	✓	✓	-	✓	✓	-	13. สกลนคร	✓	-	-	✓	-	-	20. อำนาจเจริญ	✓	-	-	✓	✓	-
7. ชิงคัพ	✓	-	-	✓	-	-	14. สุรินทร์	✓	-	-	✓	-	-							

จากทั้ง 3 ตาราง จะเห็นได้ว่า จ.อุตรดิตถ์มีคะแนนครบทุกช่อง



อุดรธานี

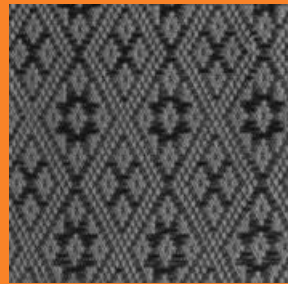
เป็นจังหวัดใหญ่ที่เป็นศูนย์กลางการคมนาคมและการท่องเที่ยวทางภาคตะวันออกเฉียงเหนือของประเทศไทย และยังเป็นดินแดนที่มีอารยธรรมเก่าแก่แห่งหนึ่งของโลก นอกจากนี้ยังมีแหล่งท่องเที่ยวทางธรรมชาติและมรดกทางวัฒนธรรมผ้าไหมมัดหมี่ที่มีชื่อเสียงและมีลวดลายเป็นของตัวเองอีกด้วย

ลวดลายมัดหมี่เฉพาะในจังหวัดอุดรธานี

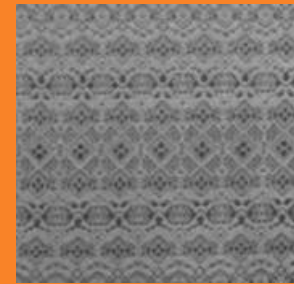
จ.อุดรธานี มีการคิดสร้างสรรค์ลายผ้ามัดหมี่เกี่ยวกับพืชพันธุ์ไม้เป็นของตัวเอง และมีลวดลายประจำจังหวัด คือ ลายสมเด็จ



ลายมัดหมี่ประจำจังหวัด ลายสมเด็จ



ลายมัดหมี่ไทยดอกแก้ว



ลายมัดหมี่กุหลาบพันปี



ลายมัดหมี่กำปูสลับใบบุญ



ลายมัดหมี่มรดกโลก



ลายมัดหมี่โบว์สลับดอกแก้ว

เกณฑ์การคัดเลือกที่ตั้งพื้นที่ของโครงการในอำเภอ



เกณฑ์ในการพิจารณาเลือกที่ตั้ง โครงการ

- █ ใกล้แหล่งท่องเที่ยว
- █ พื้นที่มีกิจกรรมประจำปีหรือเทศกาล
- █ ปลอดภัยรองรับนักท่องเที่ยว
- █ ปลอดภัยสนับสนุนผ้าห่มขิด
- █ เป็นแหล่งค้นพบผ้าห่มขิดโบราณ

ตารางคัดเลือกที่ตั้งในแต่ละอำเภอ



ตารางเกณฑ์การคัดเลือกที่ตั้งพื้นที่ของโครงการจังหวัด อุดรธานี
ในเขตอำเภอ



ตารางการเติบโตแบบเอ็กซ์โพเนนเชียล

อำเภอ	พื้นที่วัฒนธรรมที่มีการ ทอ ผ้าไหมมัด ชิด	พื้นที่มีกิจกรรม ประจำปีหรือเทศกาล	ขาดสถานที่รองรับ นักท่องเที่ยว	ขาดการสนับสนุนผ้า ไหมมัด ชิด	เป็นแหล่งค้นพบผ้า โบราณ
1. กุดจับ	✓	-	-	-	-
2.หนองหาน	✓	✓	✓	✓	✓
3. หนองแสง	✓	✓	-	-	-
4. ประจักษ์ศิลปาคม	✓	✓	-	✓	-
5. หนองวอซอ	✓	✓	-	✓	-
6. กุมาวปี	✓	✓	-	-	-
7. เพ็ญ	✓	✓	-	✓	-

อำเภอ	พื้นที่วัฒนธรรมที่มีการ ทอ ผ้าไหมมัด ขิด	พื้นที่มีกิจกรรม ประจำปีหรือเทศกาล	ขาดสถานที่รองรับ นักท่องเที่ยว	ขาดการสนับสนุนผ้า ไหมมัด ขิด	เป็นแหล่งค้นพบผ้า โบราณ
8. พิบูลย์รักษ์	✓	-	-	✓	-
9. โพนสะอาด	✓	✓	-	✓	-
10. บ้านฝื่อ	✓	✓	-	✓	-
11. กู่แก้ว	✓	-	-	-	-
12. ไชยวาน	✓	-	-	-	-
13. ท่งฝน	✓	-	-	-	-
14. สร้างคอม	✓	✓	-	✓	-

ตารางแสดงพื้นที่ที่ได้รับการพัฒนา

อำเภอ	พื้นที่วัฒนธรรมที่มีการ ทอ ผ้าไหมมัด ขิด	พื้นที่มีกิจกรรม ประจำปีหรือเทศกาล	ขาดสถานที่รองรับ นักท่องเที่ยว	ขาดการสนับสนุนผ้า ไหมมัด ขิด	เป็นแหล่งค้นพบผ้า โบราณ
15 ศรีธาตุ	✓	-	-	✓	-
16. บ้านดุง	✓	-	-	-	-
17. วังสามหมอ	✓	-	-	✓	-
18. น้ำโสม	✓	-	-	-	-
19. นายูง	✓	-	-	-	-
20.เมืองอุดร	✓	✓	-	-	-

สรุปตารางการคัดเลือกที่ตั้งในแต่ละอำเภอ

อำเภอ	พื้นที่วัฒนธรรมที่มีการทอผ้าหมี่ขิด	พื้นที่มีกิจกรรมประจำปีหรือเทศกาล	ขาดสถานที่รองรับนักท่องเที่ยว	ขาดการสนับสนุนผ้าหมี่ขิด	เป็นแหล่งค้นพบผ้าโบราณ
1. กุดจับ	✓	-	-	-	-
2.หนองหาน	✓	✓	✓	✓	✓
3. หนองแสง	✓	✓	-	-	-
4. ประจักษ์ศิลปาคม	✓	✓	-	✓	-
5. หนองวัวซอ	✓	✓	-	✓	-
6. กุมภวาปี	✓	✓	-	-	-
7. พัทลุง	✓	✓	-	✓	-

อำเภอ	พื้นที่วัฒนธรรมที่มีการทอผ้าหมี่ขิด	พื้นที่มีกิจกรรมประจำปีหรือเทศกาล	ขาดสถานที่รองรับนักท่องเที่ยว	ขาดการสนับสนุนผ้าหมี่ขิด	เป็นแหล่งค้นพบผ้าโบราณ
8. พยุหยาภัย	✓	-	-	✓	-
9. โนนสะอาด	✓	✓	-	✓	-
10. บ้านผือ	✓	✓	-	✓	-
11. กู่แก้ว	✓	-	-	-	-
12. ไชยวาน	✓	-	-	-	-
13. กู่ฝืน	✓	-	-	-	-
14. สร้างคอม	✓	✓	-	✓	-

อำเภอ	พื้นที่วัฒนธรรมที่มีการทอผ้าหมี่ขิด	พื้นที่มีกิจกรรมประจำปีหรือเทศกาล	ขาดสถานที่รองรับนักท่องเที่ยว	ขาดการสนับสนุนผ้าหมี่ขิด	เป็นแหล่งค้นพบผ้าโบราณ
15. ศรีธาตุ	✓	-	-	✓	-
16. บ้านดุง	✓	-	-	-	-
17. วังสามหมอ	✓	-	-	✓	-
18. น้ำโสม	✓	-	-	-	-
19. เกตุ	✓	-	-	-	-
20. เมืองจตุร	✓	✓	-	-	-

จากทั้ง 3 ตาราง จะเห็นได้ว่า อำเภอหนองหานเป็นอำเภอที่มีการค้นพบผ้าหมี่ขิดโบราณ

เกณฑ์การคัดเลือกที่ตั้งพื้นที่ของโครงการตำบล



เกณฑ์ในการพิจารณาเลือกที่ตั้ง โครงการ

- ใกล้แหล่งท่องเที่ยว
- พื้นที่มีกิจกรรมประจำปีหรือเทศกาล
- ขาดสถานที่รองรับนักท่องเที่ยว
- ขาดการสนับสนุนผ้าห่มขิด
- เป็นแหล่งค้นพบผ้าห่มขิดโบราณ

ตารางคัดเลือกที่ตั้งในแต่ละตำบล



แผนปฏิบัติการด้านสุขภาพในตำบล

ตำบล	พื้นที่วัฒนธรรมที่มีการทอผ้ามีขีด	วิถีการใช้ชีวิตแบบคนอีสาน	ขาดสถานที่รองรับนักท่องเที่ยว	ใกล้แหล่งท่องเที่ยวของจังหวัด	ผ้าลายขีดโบราณ
1.หนองหาน	✓	-	-	✓	-
2.หนองเม็ก	✓	✓	-	-	-
3.พังงู	✓	-	-	-	-
4.สร้อยพร้าว	✓	-	-	-	-
5.บ้านเชียง	✓	✓	-	✓	✓
6.บ้านยา	✓	-	-	-	-
7.โพหนองาม	✓	-	-	-	-

ตำบล	พื้นที่วัฒนธรรมที่มีการทอผ้ามีขีด	มีวิถีการใช้ชีวิตแบบคนอีสาน	ขาดสถานที่รองรับนักท่องเที่ยว	ใกล้แหล่งท่องเที่ยวของจังหวัด	ผ้าลายชนิดโบราณ
8.ผักตบ	✓	-	-	✓	-
9.หนองไผ่	✓	-	-	✓	-
10.ดอนหายโศก	✓	-	-	✓	-
11. หนองสระปลา	✓	-	-	✓	-

สรุปตารางการคัดเลือกที่ตั้งในแต่ละอำเภอ

ตำบล	พื้นที่วัฒนธรรมที่มีการทอผ้าเมือขิด	พื้นที่มีกิจกรรมสนับสนุนผ้าเมือขิด	ตลาดขายผ้าเมือขิด	บริเวณพื้นที่มีการใช้ผลิตภัณฑ์เกี่ยวกับผ้าเมือขิด	ผ้าลายขิดโบราณ
1.หนองหาน	✓	-	-	✓	-
2.หนองเม็ก	✓	-	-	✓	-
3.พังงู	✓	-	-	✓	-
4.สร้อยพร้าว	✓	-	-	✓	-
5.บ้านเข็ยง	✓	✓	-	✓	✓
6.บ้านยา	✓	-	-	✓	-
7.โพนงาม	✓	-	-	✓	-

ตำบล	พื้นที่วัฒนธรรมที่มีการทอผ้าเมือขิด	พื้นที่มีกิจกรรมสนับสนุนผ้าเมือขิด	ศูนย์ขายผ้าเมือขิดประจำจังหวัด	บริเวณพื้นที่มีการใช้ผลิตภัณฑ์เกี่ยวกับผ้าเมือขิด	ผ้าลายขิดโบราณ
8.แกดบ	✓	-	-	✓	-
9.หนองไผ่	✓	-	-	✓	-
10.ดอนยายไสย	✓	-	-	✓	-
11.หนองสระปลา	✓	-	-	✓	-

จากทั้ง 2 ตาราง จะเห็นได้ว่า ตำบล บ้านเข็ยง เป็นแหล่งค้นพบลายผ้าหมีขิดโบราณ



ความเป็นมา บ้านเชียงเป็นแหล่งโบราณคดีที่สำคัญที่สุดแห่งหนึ่งของประเทศไทย ซึ่งค้นพบว่าเคยเป็นที่อยู่อาศัยและที่ฝังศพของคนก่อนประวัติศาสตร์ยุคโลหะเมื่อราว 5,000 กว่าปี และมีการค้นพบเครื่องปั้นดินเผาที่นับว่ามีอายุเก่าแก่มากกว่านั้นชาวบ้านเชียงโบราณยังรู้จักทำเครื่องจักสาน ทอผ้า มีประเพณีการฝังศพ ฝังสิ่งของเครื่องใช้ อาหาร รวมทั้งศพเป็นการอุทิศให้กับผู้ตาย



การทอผ้าคนสมัยก่อน



การทำเครื่องปั้นดินเผาคนสมัยก่อน



ในชุมชนมีการทำเครื่องปั้นดินเผา
ขาย



ในทุกปีมีการจัดงานฉลองมรดกโลกบ้าน
เชียง



ในชุมชนการประเพณีนี้รำบวงสรวง

เกณฑ์การคัดเลือกที่ตั้งพื้นที่ของโครงการหมู่บ้าน



เกณฑ์ในการพิจารณาเลือกที่ตั้ง โครงการ

สภาพแวดล้อม
ใกล้พื้นที่สีเขียว

ใกล้แหล่งท่องเที่ยว
ใกล้สถานที่ท่องเที่ยวไม่เกิน 1 กิโลเมตร ใกล้
แหล่งสินค้าท่องเที่ยว/สินค้าชุมชนไม่เกิน 1
กิโลเมตร

ความสะดวกและการตั้งทำเล
ใกล้ที่พักไม่เกิน 1 กิโลเมตร
ใกล้ตลาดไม่เกิน 1 กิโลเมตร

การเข้าถึง
ใกล้สถานีรถสาธารณะ ไม่เกิน 1 กิโลเมตร
ใกล้ถนนทางหลวง 2003 ไม่เกิน 1 กิโลเมตร

มีวิถีชีวิตเกี่ยวกับผ้าหมีขีด
มีการแต่งตัวโดยใช้ผ้าหมีขีด

ตารางคัดเลือกที่ตั้งในแต่ละหมู่บ้าน



หมู่บ้าน	สภาพแวดล้อม	ใกล้แหล่งท่องเที่ยว	ความสะอาดและการตั้งทำเล	การเข้าถึง	วิถีชีวิตเกี่ยวกับผ้าหมี่ขิด
1.บ้านเชียง	✓	✓	✓	✓	✓
2.บ้านปลู	✓	-	-	-	✓
3.บ้านดงเย็น	✓	-	-	-	✓
4.บ้านดุน	✓	-	-	-	✓
5.บ้านดงยาง	✓	-	-	-	✓
6.บ้านคำอ้อ	✓	-	-	-	✓
7.บ้านอ้อมแก้ว	✓	-	-	-	✓
8.บ้านศรีเชียงใหม่	✓	-	-	-	✓

สรุปตารางการคัดเลือกที่ตั้งในแต่ละหมู่บ้าน

หมู่บ้าน	สภาพแวดล้อม	ใกล้แหล่งท่องเที่ยว	ความสะดวกและการเข้าถึง	การเข้าถึง	มีวิถีชีวิตเกี่ยวกับผ้าไหมซิด
1.บ้านเชียง	✓	✓	✓	✓	✓
2.บ้านปูลู	✓	-	-	-	✓
3.บ้านดงเย็น	✓	-	-	-	✓
4.บ้านดง	✓	-	-	-	✓
5.บ้านดงยาง	✓	-	-	-	✓
6.บ้านคำอ้อ	✓	-	-	-	✓
7.บ้านอ้อมแก้ว	✓	-	-	-	✓
8.บ้านศรีเชียงใหม่	✓	-	-	-	✓

จาก ตาราง จะเห็นได้ว่า หมู่บ้านเชียงมีคะแนนเยอะที่สุด ที่ขาดไปคือ ตลาดสำหรับขายผ้าไหมซิด

สรุปการเลือกพื้นที่โครงการ



หมู่บ้านเชียง
ตำบลบ้านเชียง
อำเภอหนองหาน
จังหวัดอุดรธานี 41320



ข้อมูลไซต์

Site มีพื้นที่ ขนาด 9.109 ตาราง
เมตร

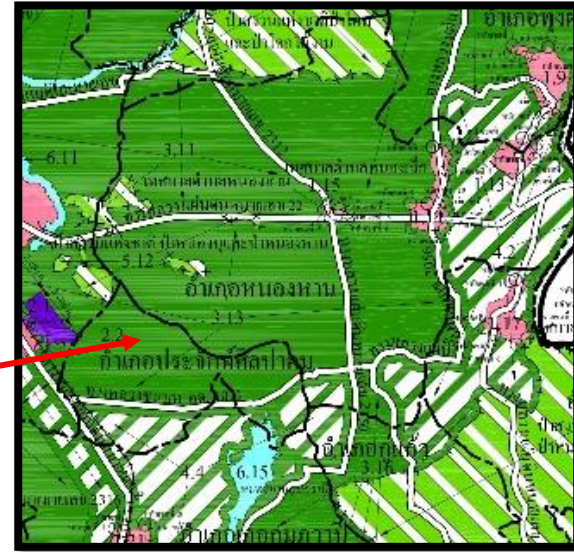
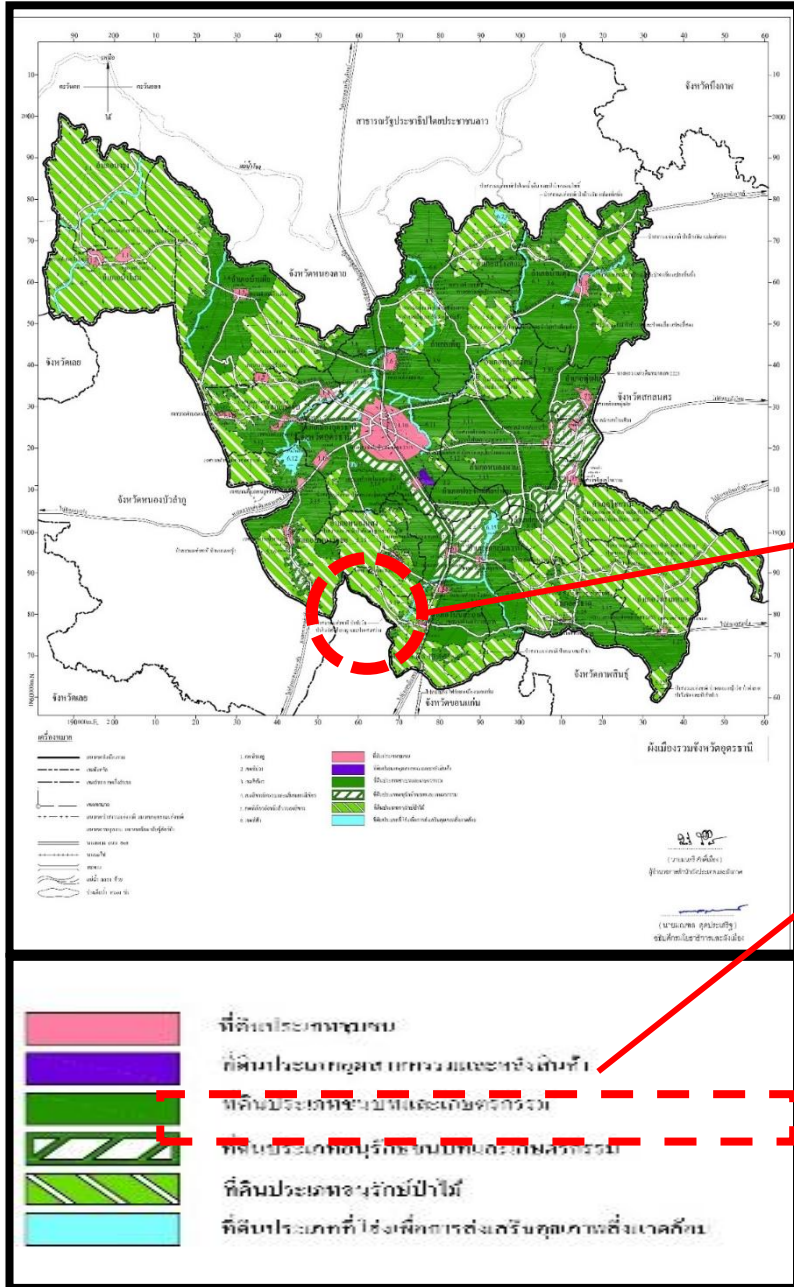


ถนน สุทธิพงษ์ ตำบล บ้าน
เชียง อำเภอหนองหาร จังหวัด
อุดรธานี 41320



แผนผังชุมชนบ้านเชียง

วิเคราะห์ กฎหมายผังเมือง

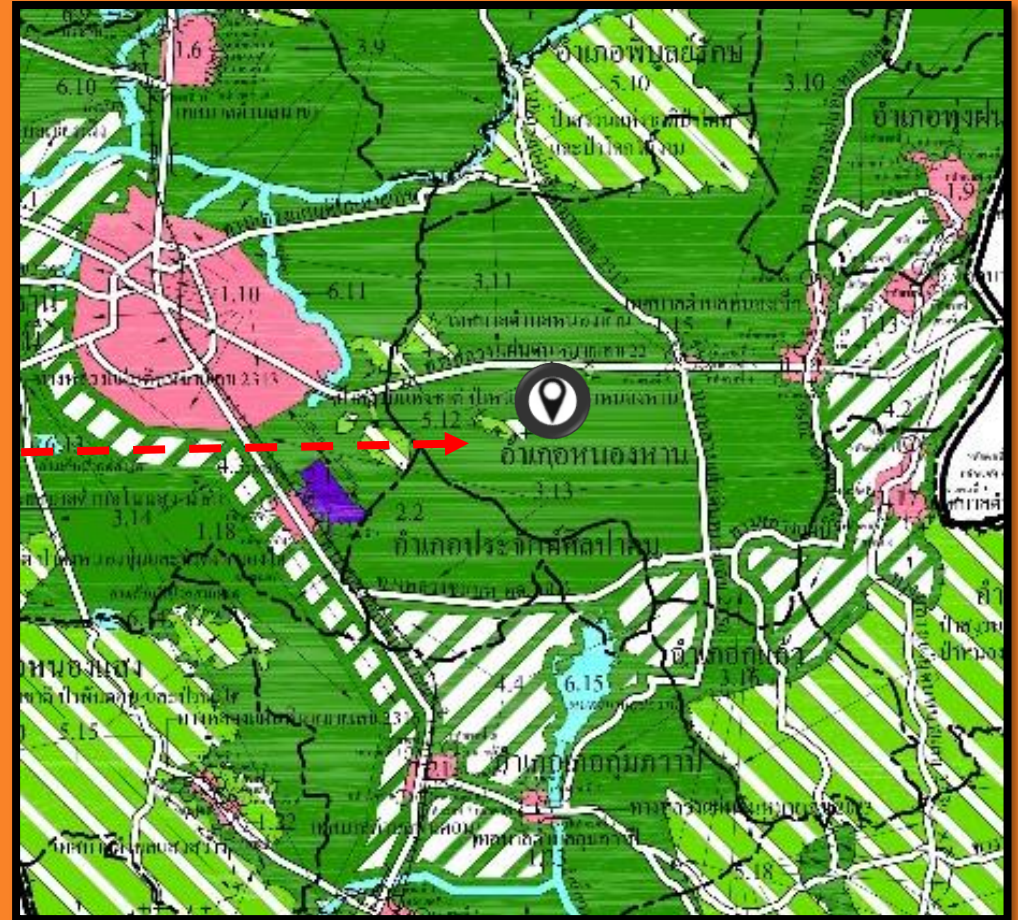
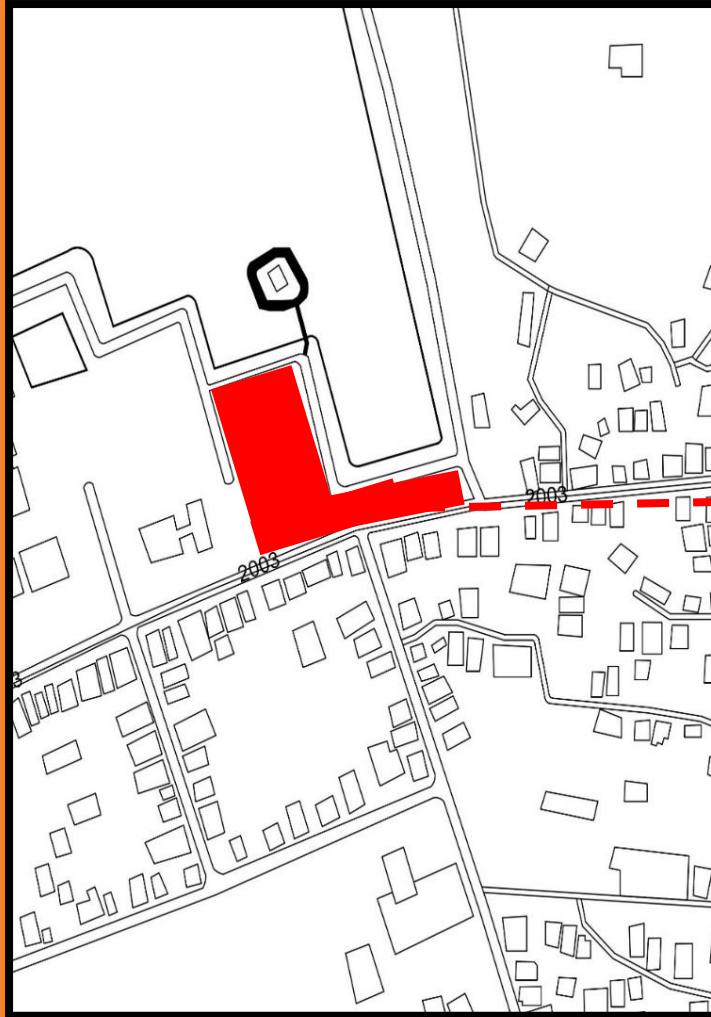


อยู่ในพื้นที่ สีเขียว ประเภทอนุรักษ์ชนบทและเกษตรกรรม

กฎหมาย ข้อที่ 8 ที่ดินประเภทชนบทและเกษตรกรรม ให้ใช้ประโยชน์ที่ดินเพื่อเกษตรกรรมหรือเกี่ยวข้องกับเกษตรกรรม การอยู่อาศัย สถาบันการศึกษา สถาบันศาสนา สถาบันราชการ การสาธารณูปโภคและสาธารณูปการ สำหรับการให้ประโยชน์ที่ดินเพื่อกิจการอื่น ให้ดำเนินการหรือ ประกอบกิจการได้ในอาคารที่ไม่ใช่อาคารสูงหรืออาคารขนาดใหญ่

Site มีพื้นที่ ขนาด 9.109ตาราง

ผังขยาย



การวิเคราะห์พื้นที่ Site ในชุมชน



ข้อมูลถนน



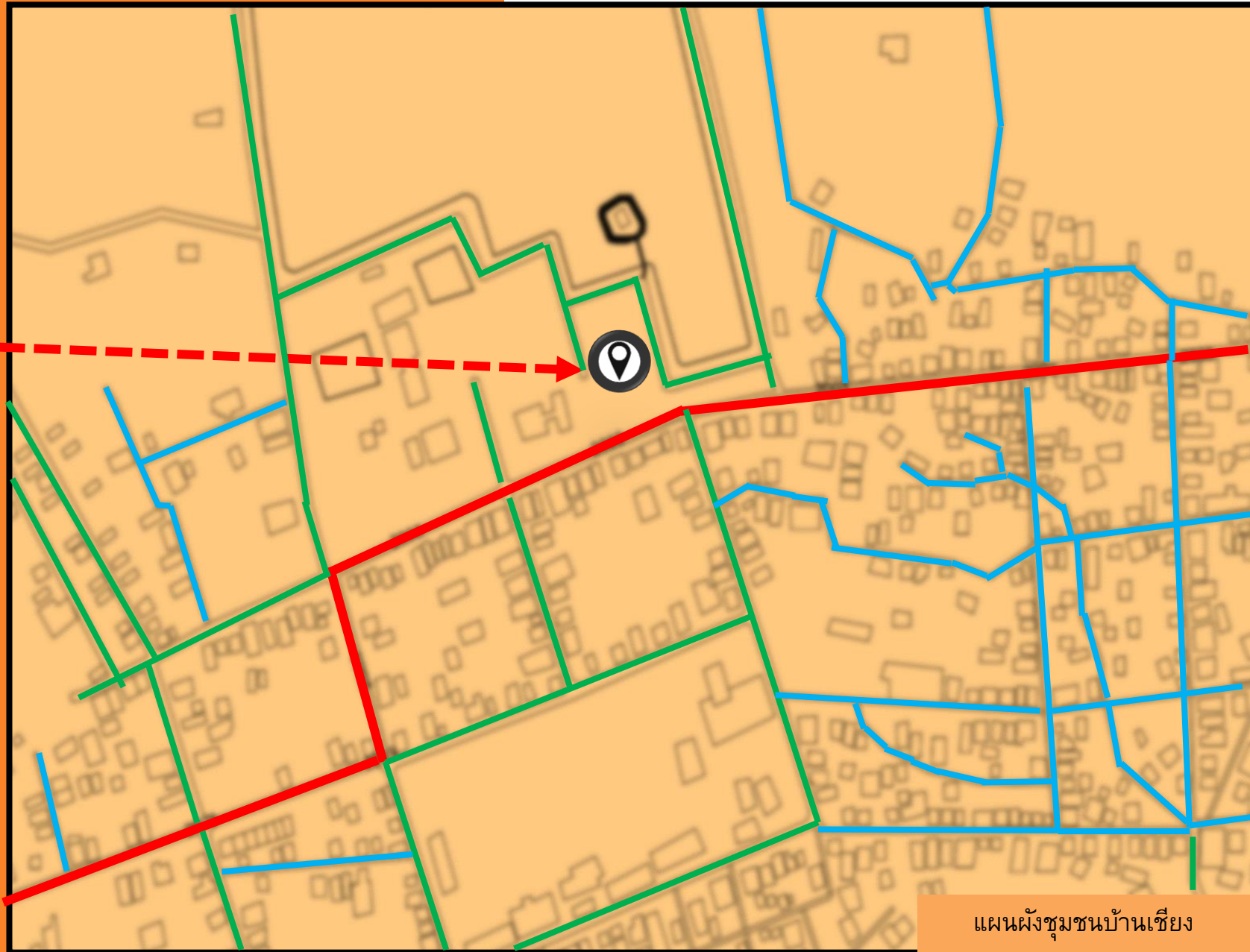
ถนนหลวง 2003
กว้าง 6 เมตร



ถนนในชุมชน
กว้าง 6 เมตร



ถนนในชุมชน
กว้าง 3 เมตร



แผนผังชุมชนบ้านเชียง

ข้อมูลรอบSite



ติดกับ อ่างเก็บน้ำบ้านเชียง



ติดกับ อ่างเก็บน้ำบ้านเชียง



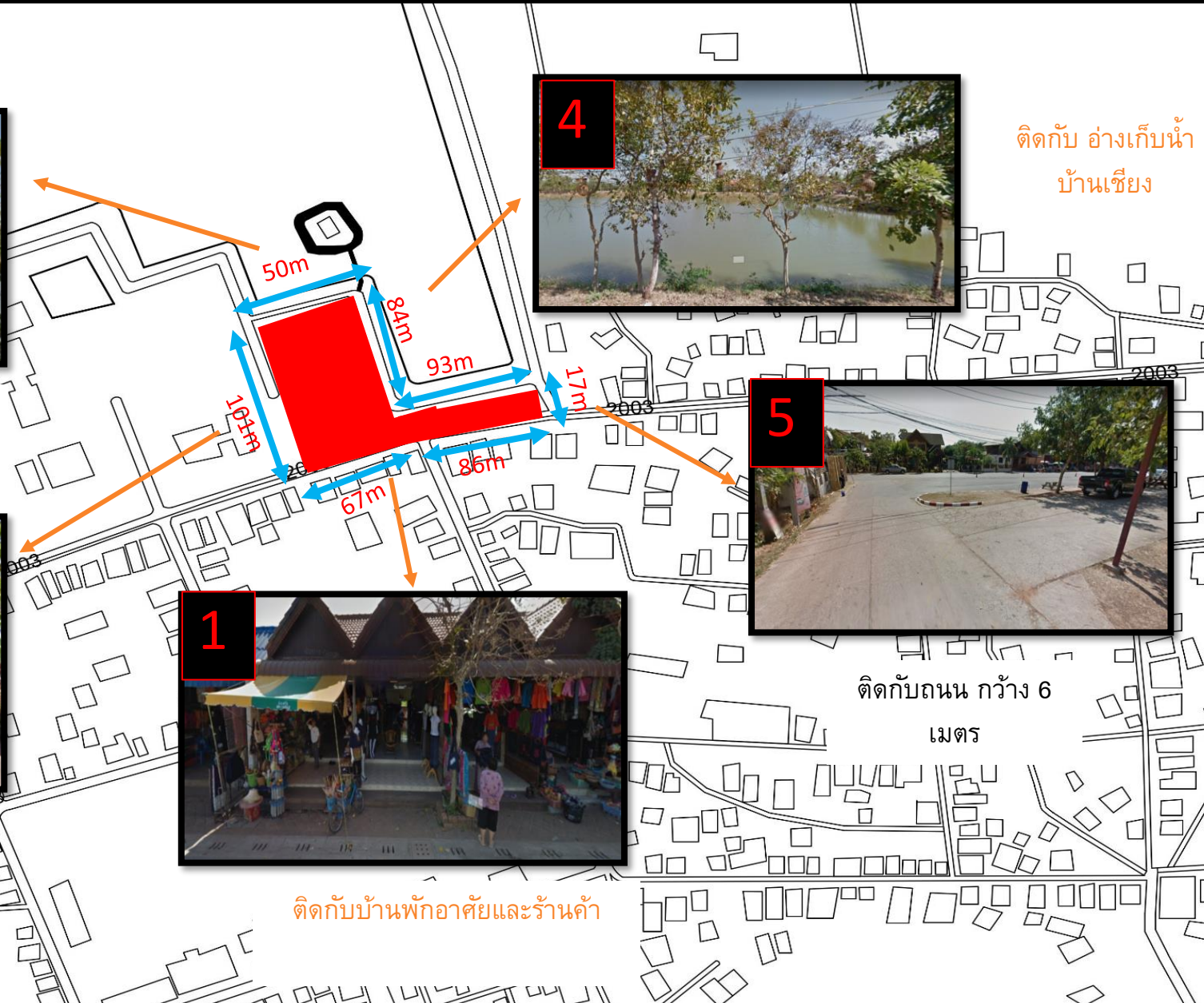
ติดกับพิพิธภัณฑ์ บ้านเชียง



ติดกับบ้านพักอาศัยและร้านค้า



ติดกับถนน กว้าง 6 เมตร



วิเคราะห์พื้นที่สำคัญในชุมชน

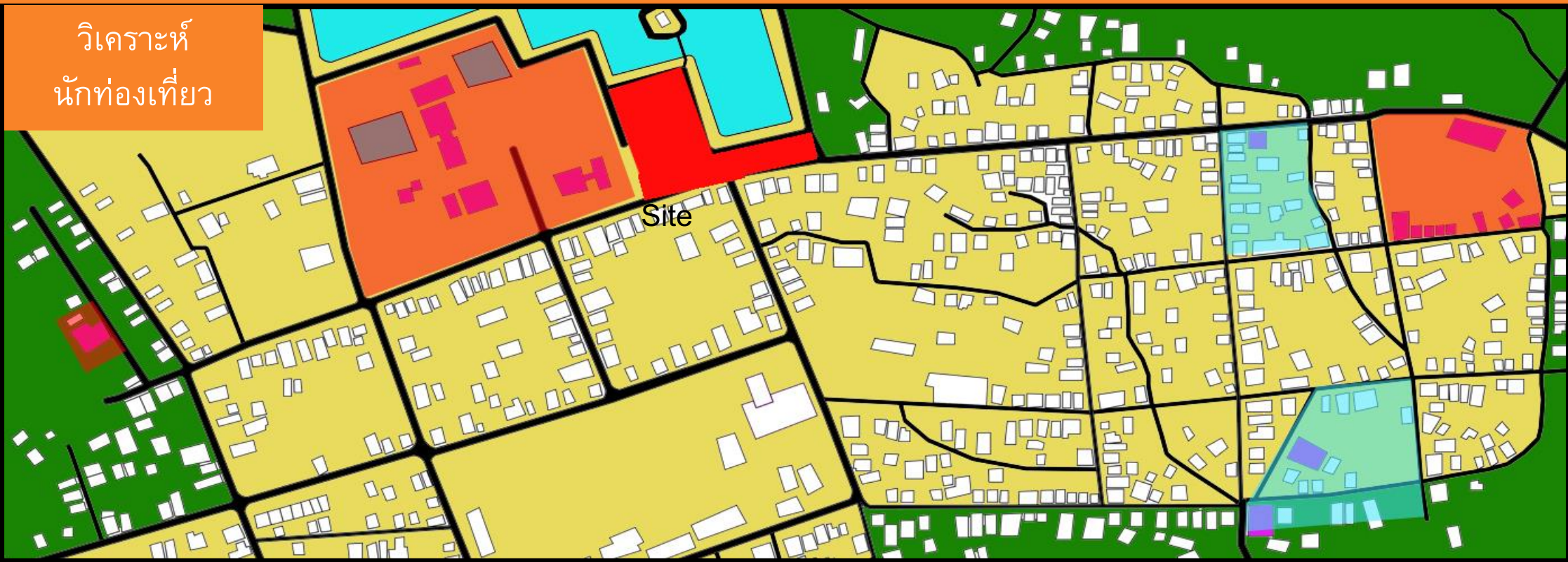
1. ศูนย์เรียนรู้ กลุ่มบ้านหม้อ
2. พิพิธภัณฑ์แห่งชาติ บ้านเชียง
3. ศูนย์งานศิลปะบ้านเชียง
4. แหล่งมรดกโลกบ้านเชียง
5. ศูนย์ทอผ้าบ้านเชียง
6. โบราณสถานบ้านไทพาน

พื้นที่สำคัญระยะห่างจากตัวSite

- 1 ระยะห่าง 400 เมตร
- 2 ระยะห่าง 86 เมตร
- 3 ระยะห่าง 446 เมตร
- 4 ระยะห่าง 539 เมตร
- 5 ระยะห่าง 600 เมตร
- 6 ระยะห่าง 675 เมตร



วิเคราะห์ นักท่องเที่ยว



กิจกรรมหลัก

กิจกรรมรอง



นักท่องเที่ยวที่เดินทางมา
ไป-และกลับ



เยี่ยมชมพิพิธภัณฑ์บ้าน
เชียง



ทำเครื่องปั้นดินเผา



เที่ยวเทศกาลประจำปี



เยี่ยมชมศิลปะบ้านเชียง



เรียนรู้การทอผ้าหมี่ขิด



เยี่ยมชมพิพิธภัณฑ์ไทพวน

สถิตินักท่องเที่ยวมาเที่ยวงานประจำปี

วัน/เดือน/ปี	ชาวต่างชาติ			แขกราชการ			ผู้สูงอายุ			นักเรียน/นักศึกษา/เด็ก			รวมทั้งหมด
	ชาย	หญิง	รวม	ชาย	หญิง	รวม	ชาย	หญิง	รวม	ชาย	หญิง	รวม	
8 กุมภาพันธ์ 2562	-	-	-	894	923	1,817	143	156	299	214	266	480	2,596
9 กุมภาพันธ์ 2562	-	-	-	773	810	1,583	125	136	261	164	182	346	2,190
10 กุมภาพันธ์ 2562	-	-	-	631	659	1,290	65	71	136	132	146	278	1,704
รวม	-	-	-	2,298	2,392	4,690	363	696	696	510	594	1,104	6,490

สรุป



1. ในพื้นที่ชุมชนมีสถานที่
ท่องเที่ยวสำคัญเยอะ



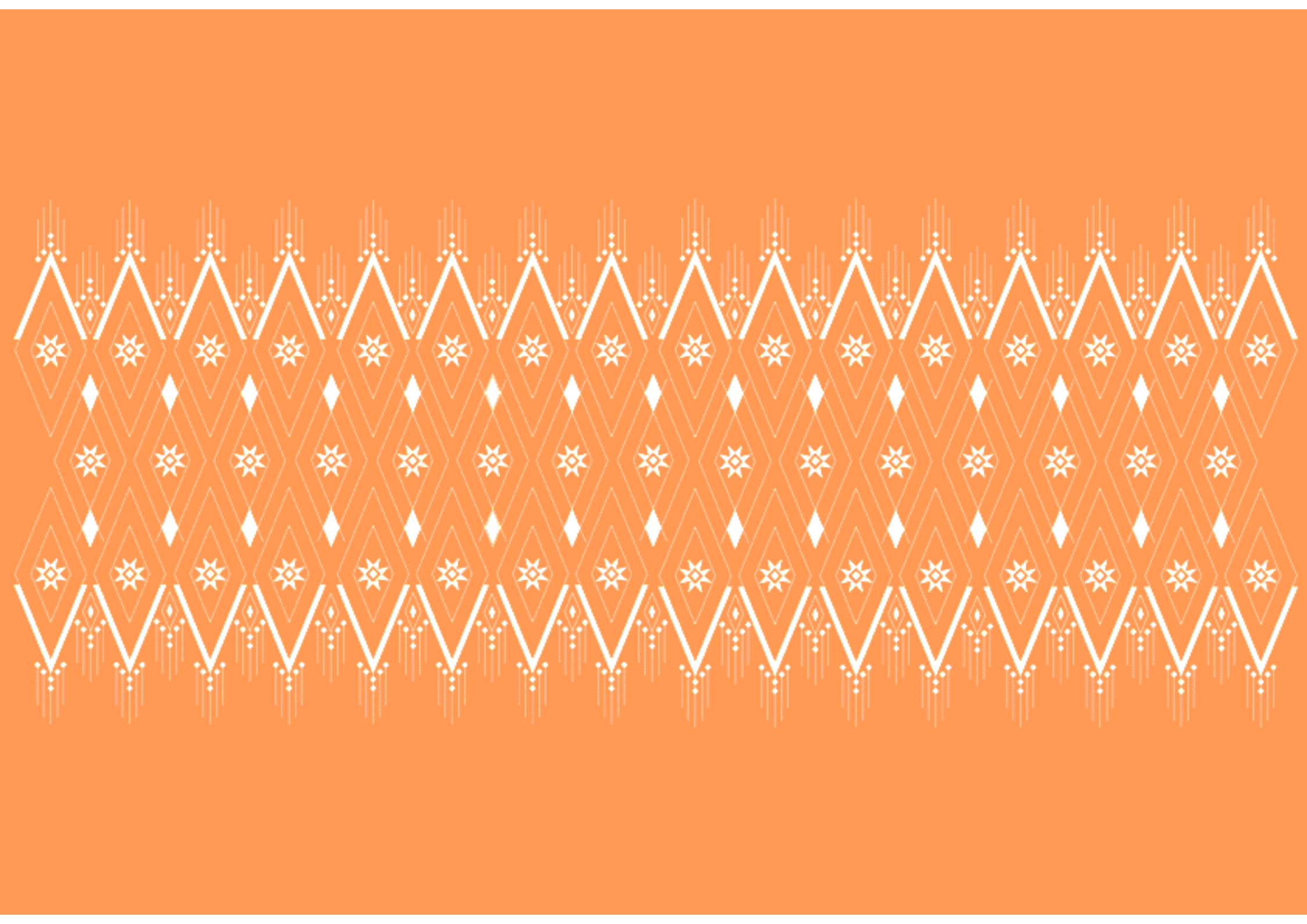
2. ขาดจุดพักรถ หรือจุดบริการ
ตัวนักท่องเที่ยว

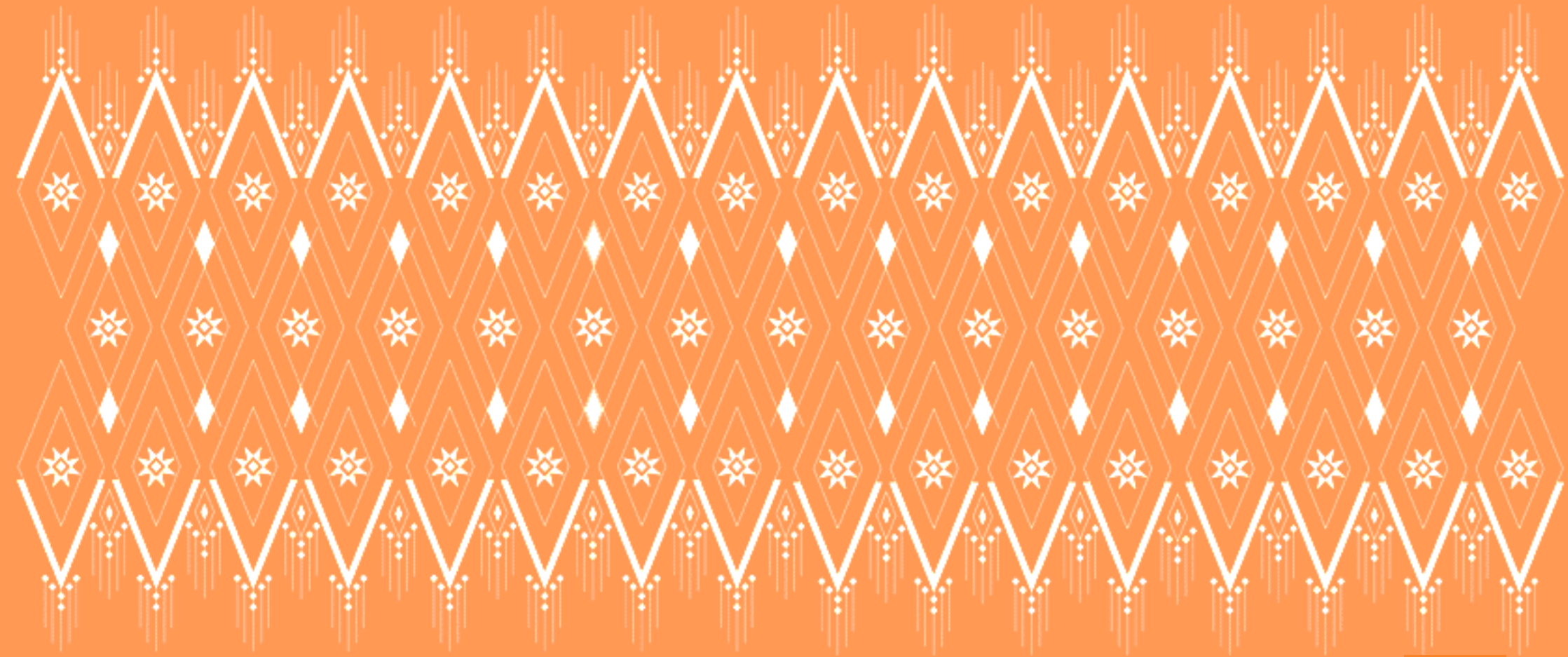


3. ในชุมชนขาดที่พักสำหรับ
นักท่องเที่ยวที่มาจากต่างจังหวัด



ประโยชน์ที่ได้รับจากโปรแกรม เพิ่มนักท่องเที่ยวต่างจังหวัด และชาวต่างชาติ





ARCHITECTURAL DESIGN

PROGRAMM, DIAGRAM, ZONING, PLAN, SECTION, ELEVATION, PERSPECTIVE, MODEL

PROGRAM



PROGRAM



จอดรถ



รับประทานอาหาร



ซื้อ



บริการ



ห้องพัก



จุดกระจาย
นักท่องเที่ยว



พื้นที่กิจกรรม

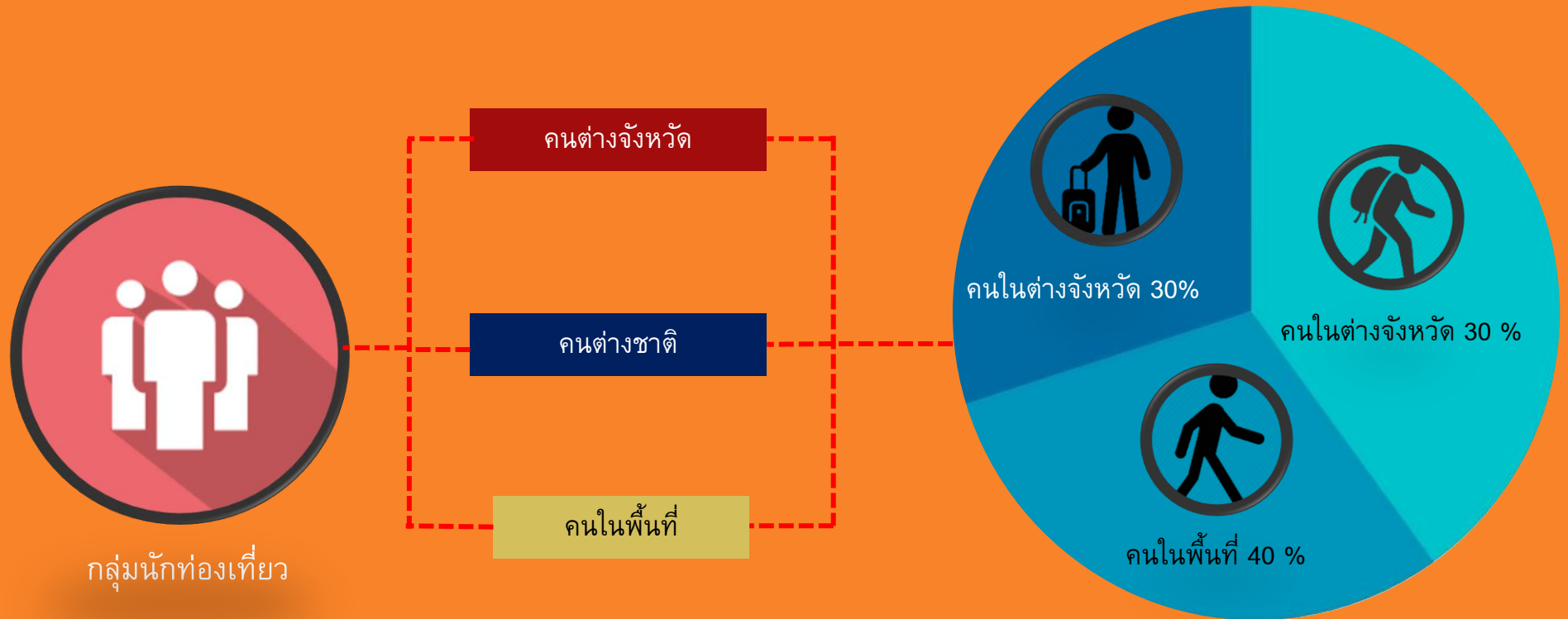


พิธิบายศรี



รำไทพวน

กลุ่มเป้าหมาย



USER ACTIVITIES



คนในพื้นที่



คนต่างจังหวัด



ต่างชาติ



ACTIVITIES ในพื้นที่



กลุ่มACTIVITIES



เรียนรู้กระบวนการทอผ้าไหมมัด



เรียนรู้เครื่องปั้นดินเผา



เรียนรู้วิถีชีวิตไทพวน



เยี่ยมชมมรดกโลก



ท่องเที่ยวเทศกาลประจำปี

โปรแกรมการทอผ้า



กลุ่มACTIVITIES



เรียนรู้ทอผ้าหมีขีด

ตำหนักกลุ่มทอผ้าบ้านเชียง ศูนย์เรียนรู้ชบวนการสิ่งทอหัตถกรรมไทยผ้าทอบ้านเชียง เป็นผ้าทอพื้นเมืองที่เป็นมรดกตกทอดกันมา ทางด้านวัฒนธรรม โดยเฉพาะเรื่องของเส้นผ้า และเครื่องแต่งตัวตามอารยธรรม ชุมชนไทพวนสิ่งสำคัญที่เด่นอยู่จนถึงปัจจุบันนี้คือ เครื่องแต่งกายของชาวไทพวน



การย้อมสี



การทอผ้าหมีขีด



เรียนรู้การเลือกสีทอผ้า

โปรแกรมการทำเครื่องปั้นดินเผา



เรียนรู้เครื่องปั้นดินเผา

เครื่องปั้นดินเผาบ้านเชียงเป็นที่รู้จักกันทั่วโลก เพราะบ้านเชียง เป็นจุดกำเนิดของอารยธรรมยุคก่อนประวัติศาสตร์ นักโบราณคดีได้สันนิษฐานว่าลายเครื่องปั้นดินเผา บ้านเชียง เป็นลายที่เก่าแก่ที่สุดในโลก รวมทั้งนับเป็นมนุษย์ยุคแรกที่มีการใช้โลหะสำริดเป็นเครื่องใช้ และเครื่องประดับอีกด้วย



กลุ่มACTIVITIES



การปั้นดินเผา



การเขียนสีลายมรดกใส่เครื่องปั้นดินเผา

โปรแกรมเรียนรู้วิถีชีวิตไทพวน



เรียนรู้วิถีชีวิตไทพวน

ชาวบ้านเชียงใหม่ปัจจุบันเป็นกลุ่มคนที่อพยพมาจากเมืองพวนมากจากลาวเมื่อ 200 ปี และเอกลักษณ์ของชาวไทยพวนรวมทั้งวัฒนธรรมในพื้นที่อีสาน ผ่านวิถีชีวิตและงานศิลปะ ทุกเส้นสายที่แต่งแต้มสีบนดินปั้น สื่อถึงอารยธรรมอันรุ่งเรืองในอดีตสืบเนื่องมาเป็นเวลากว่าหลายพันปี



กลุ่มACTIVITIES



ชมประเพณีการพ้อนรำไทพวน



เข้าร่วมพิธีบายศรีสู่ขวัญ



พักผ่อนแบบไทพวน

โปรแกรมเยี่ยมชมมรดกโลก



เยี่ยมชมมรดกโลก

แหล่งโบราณคดีบ้านเชียง เป็นแหล่งโบราณคดีสำคัญแห่งหนึ่ง ที่ทำให้รับรู้ถึงการดำรงชีวิตในสมัยก่อนประวัติศาสตร์ ย้อนหลังไปกว่า ๔,๓๐๐ ปี ร่องรอยของมนุษย์ในประเทศไทยแสดงให้เห็นถึงวัฒนธรรมที่มีพัฒนาด้านความรู้ความสามารถหรือภูมิปัญญา



กลุ่มACTIVITIES



เยี่ยมชมเครื่องปั้นดินเผา



เยี่ยมชมแหล่งค้นพบมรดกโลก



เยี่ยมชมบ้านเรือนไทพวนสมัยก่อน

โปรแกรมท่องเที่ยวเทศกาลประจำปี



ท่องเที่ยวเทศกาลประจำปี

งานเทศกาลประจำปีเป็นแหล่งมรดกโลก มี
ขบวนแห่ย้อนรอยอารยธรรมบ้านเชียง 5,000 ปี ชุมชนไท
พวนและแหล่งชูดัชนีพบโบราณคดีหม้อไหหลายอันก้องโลก
จัดขึ้นทุกปีช่วงวัน 7 8 9 ของเดือนกุมภาพันธ์



กลุ่มACTIVITIES



แสดงการวิถีชีวิตของคนในชุมชน



ขบวนแห่ประเพณีต่างๆ



มีสินค้าหรืออาหารพื้นเมืองขาย

ACTIVITIES ท่องเที่ยวเทศกาลประจำปี



ขบวนแห่ประเพณีแต่ละหมู่บ้าน



นิทรรศการทางประวัติศาสตร์



งานหมอลำ



โชว์รำไทพวน

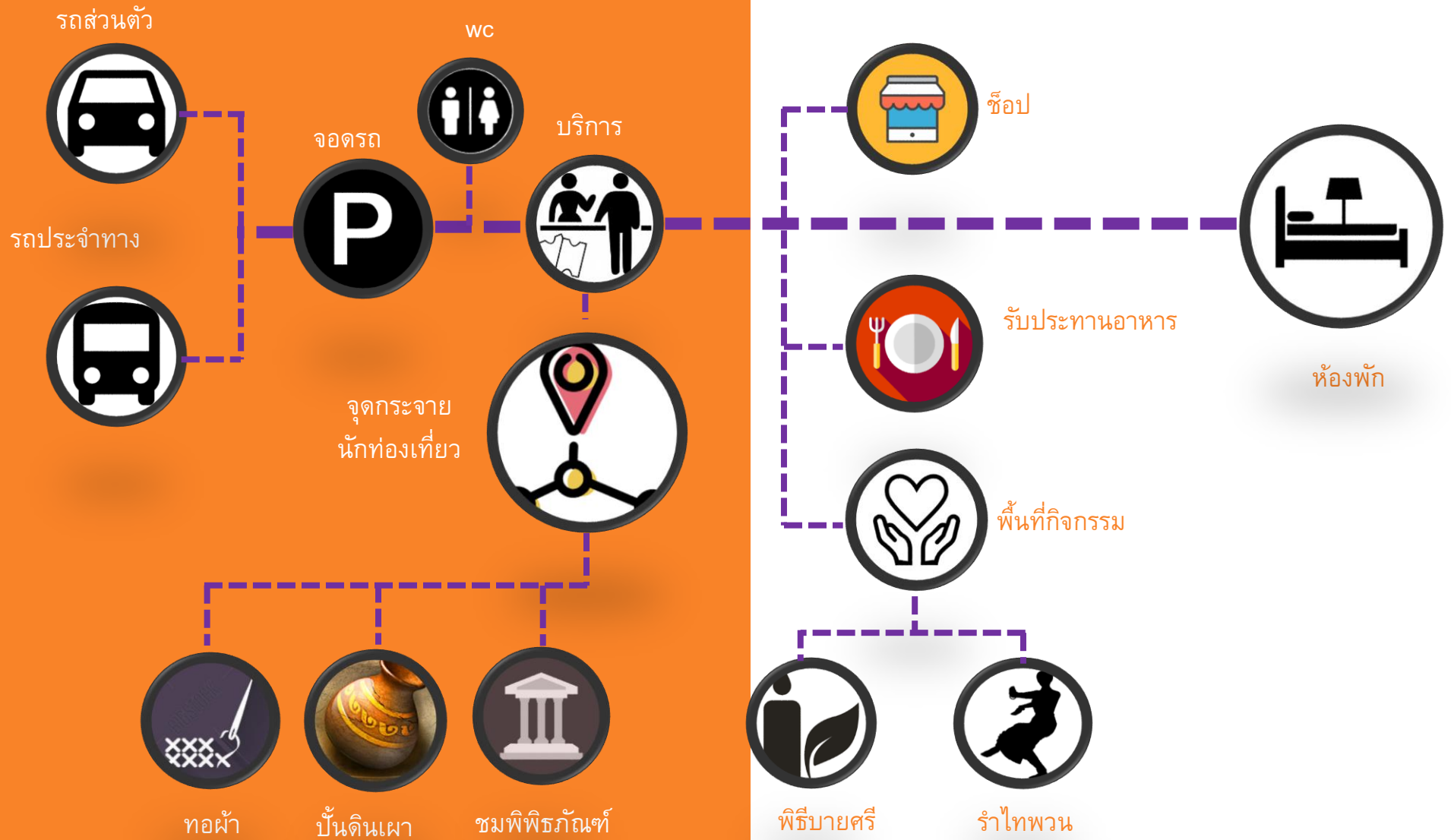


แสดงวิถีชีวิตคนไทพวนอพยพเข้ามา
ไทย



ขบวนแห่เครื่องหัตถกรรมชาวอีสาน

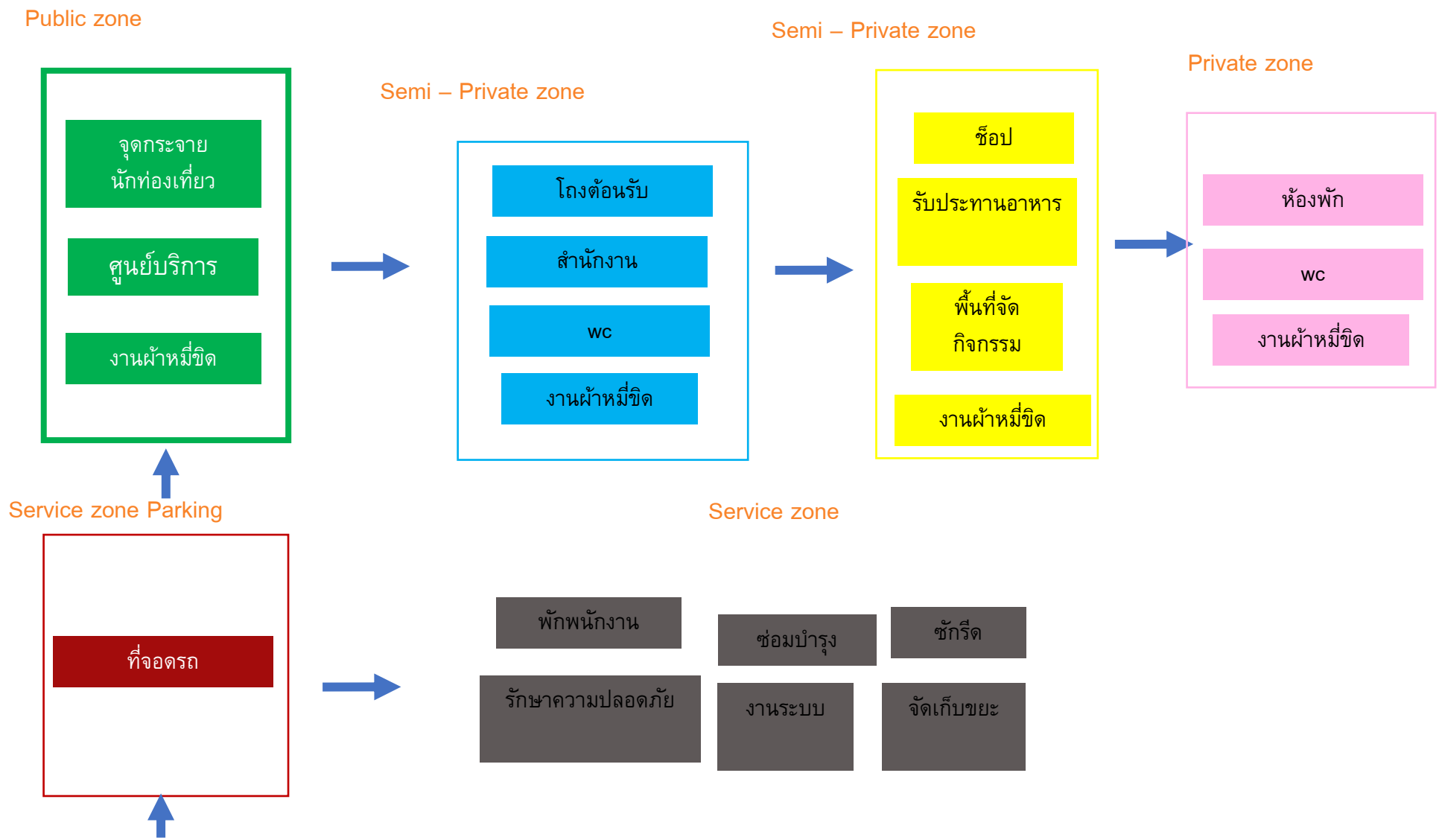
PROGRAM ANALYSIS

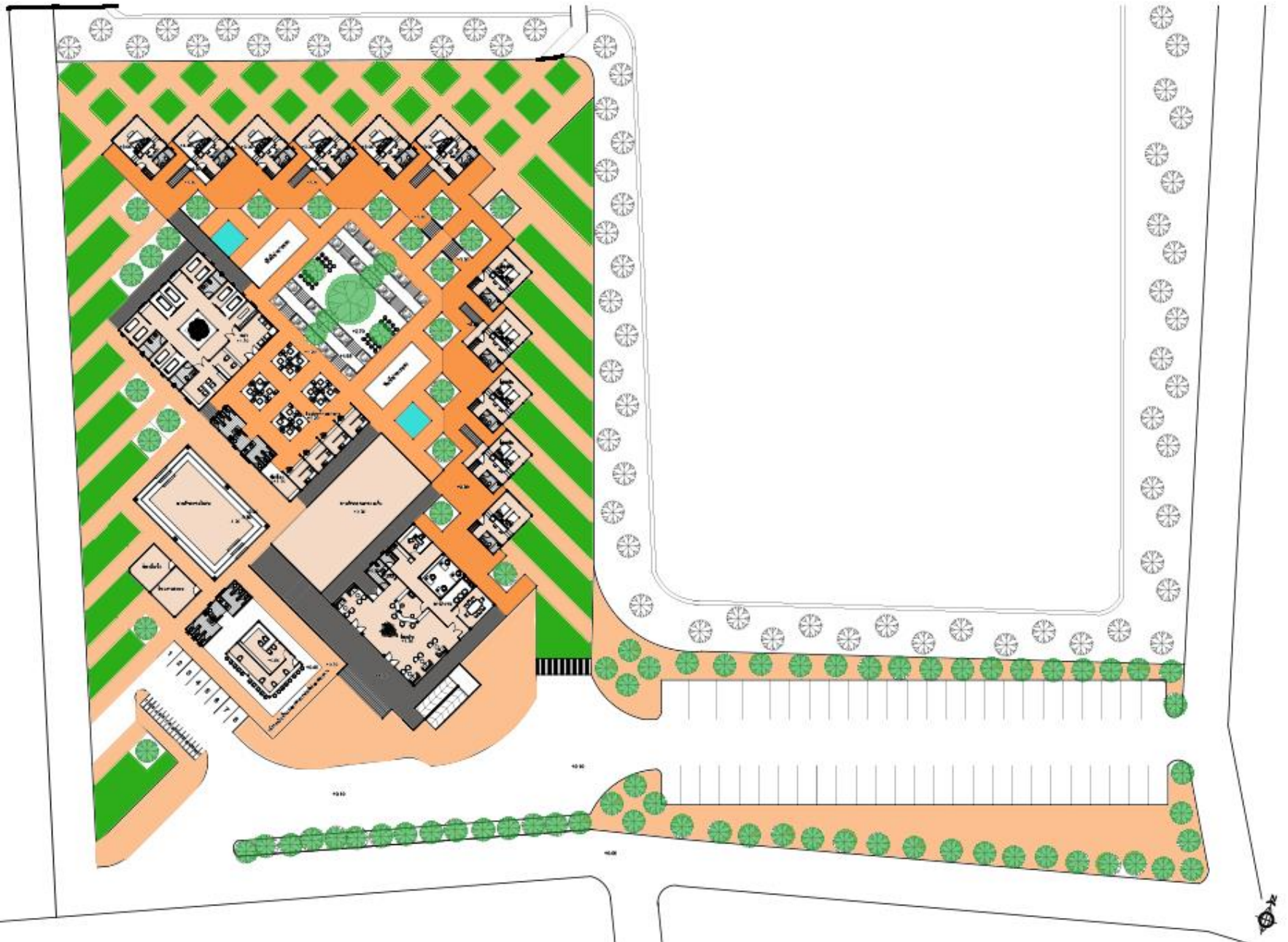


DIAGRAM

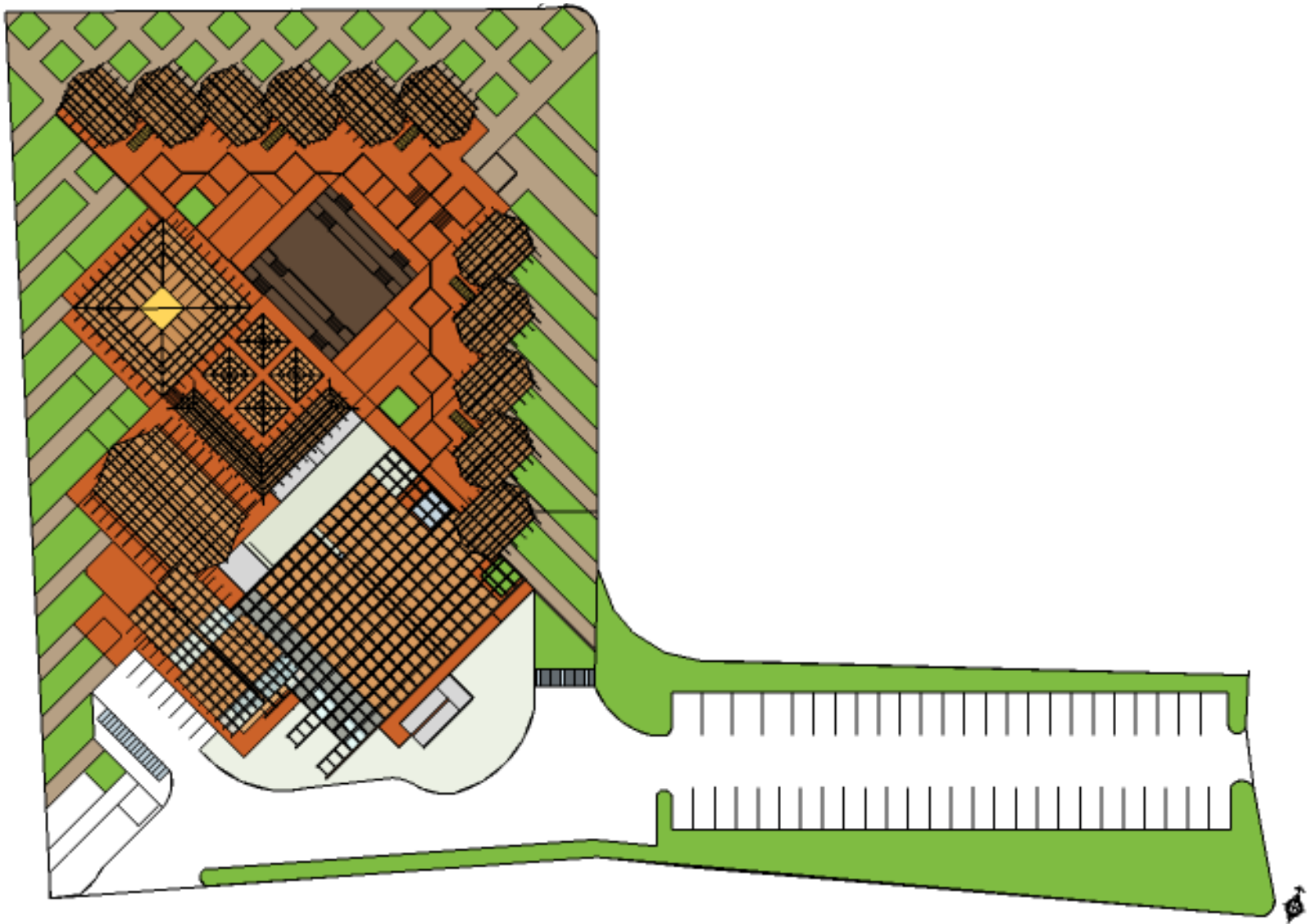


Program Analysis Function Diagram





1st floor plan



ROOFPLAN



ELEVATION 1



ELEVATION 2



ELEVATION 3



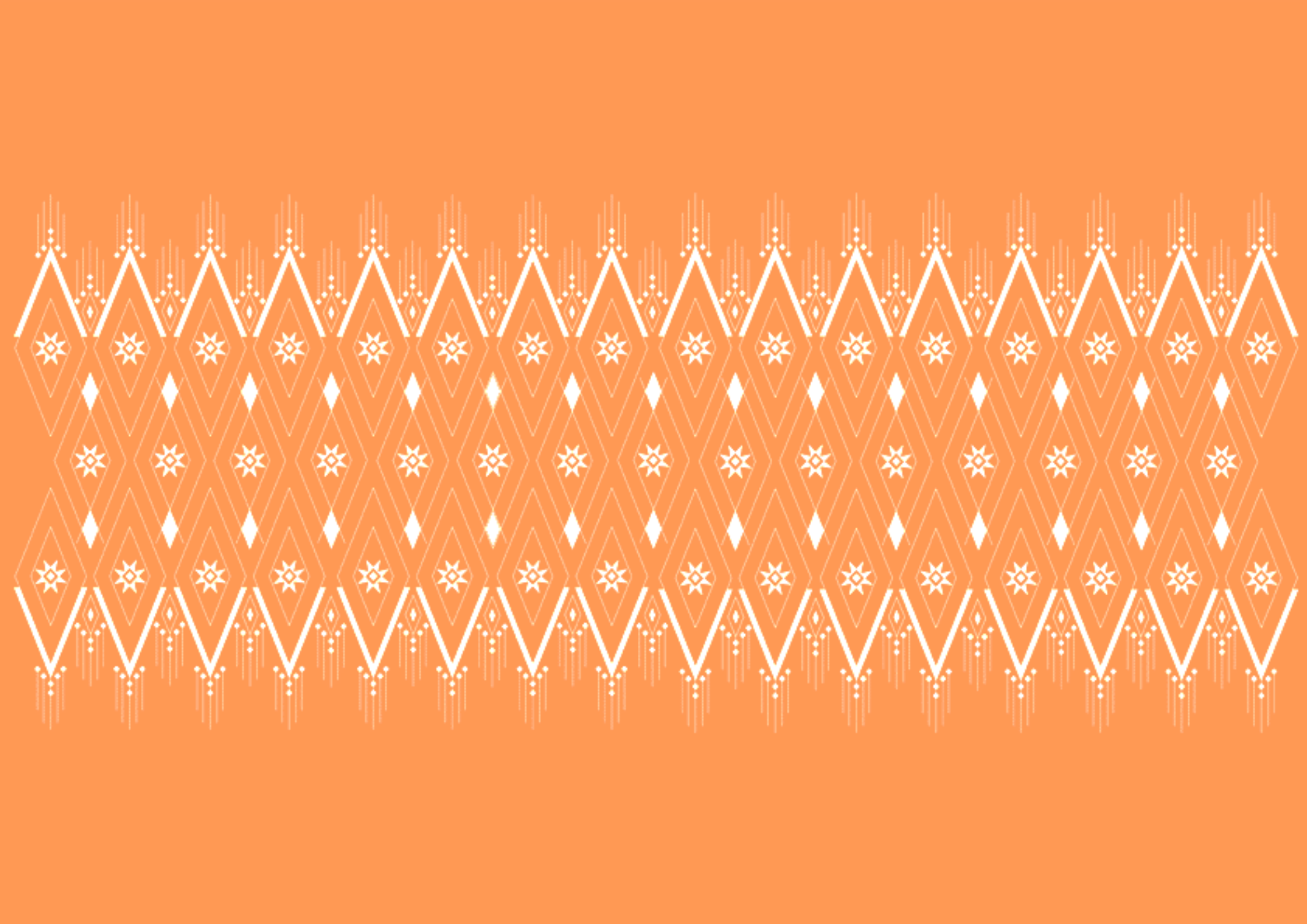
ELEVATION 4



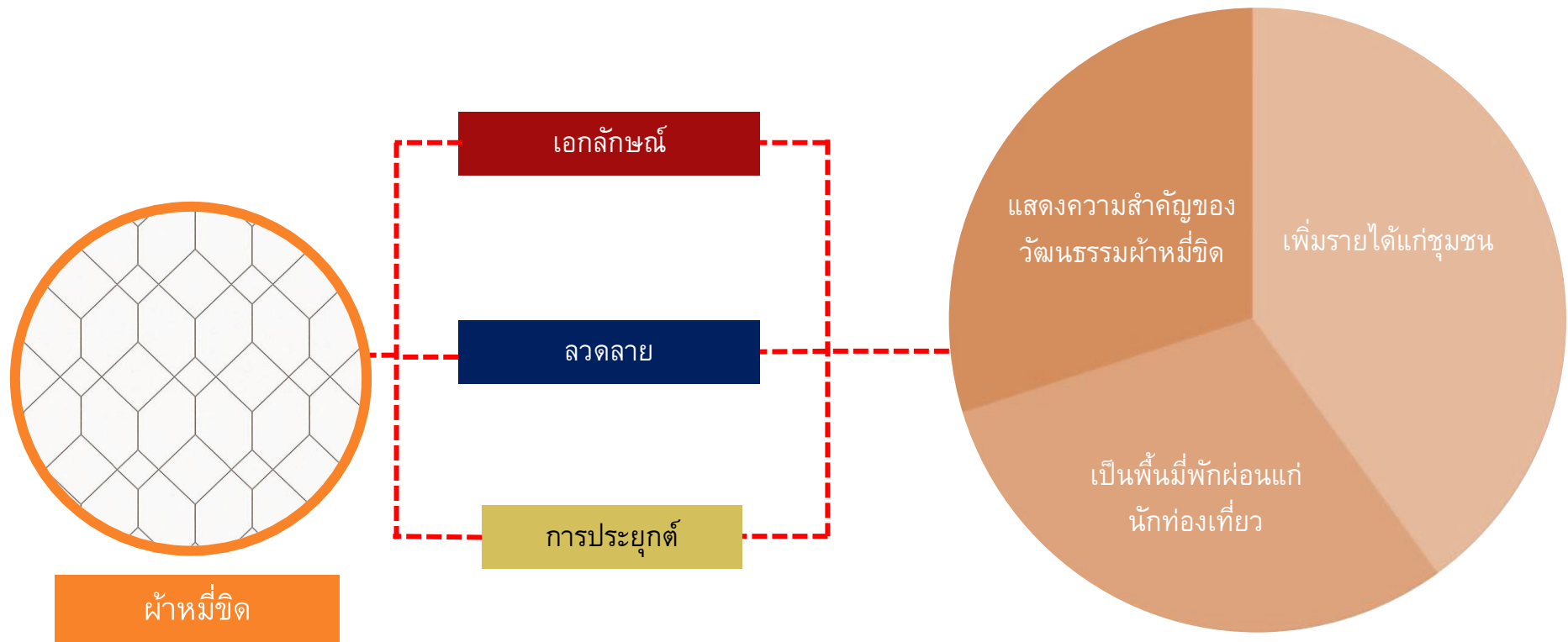
Section A



Section B







ในอนาคตชุมชนบ้านเชียงจะเป็นแหล่งท่องเที่ยวที่สามารถรองรับนักท่องเที่ยวได้ทั้งคนต่างจังหวัดและต่างชาติ และเป็นที่รู้จักเกี่ยวกับผ้าหมีขิด

บรรณานุกรม

BIBLIOGRAPHY

ฐานข้อมูลองค์ความรู้ผ้าและสิ่งทอ มหาวิทยาลัยราชภัฏอุดรธานี 2562 “ศูนย์การเรียนรู้ผ้าและสิ่งทอ” [Online]. 4 เมษายน 2563 ,

แหล่งที่มา <https://ftcdc.udru.ac.th/dbknowledge/>

ทิดหมู มั๊กหม่วน 2563 “ผ้าทออีสาน” [Online]. 4 เมษายน 2563

แหล่งที่มา <https://www.isangate.com/new/khmer/32-art-culture/knowledge/580-pa-tor-isan-2.html>

ธวัชชัย นามรัมย์.2561 ”ลวดลายผ้าขิดห่อใบลาน” [Online]. 12 เมษายน 2563

แหล่งที่มา : <http://www.esanpedia.oar.ubu.ac.th/esaninfo/?p=5034>

ผ้าไทย”ประเภทของผ้าไทย” [Online]. 12 เมษายน 2563

แหล่งที่มา:<https://sites.google.com/site/phathiy/home/pha-thiy/prapheth-khxng-pha-thiy>

ศูนย์สารสนเทศหม่อนไหมและประชาสัมพันธ์ กรมหม่อนไหม.2558 “ภูมิปัญญาผ้าไทย” [Online]. 11 เมษายน 2563

แหล่งที่มา <https://qsds.go.th/silkcotton/index.php>

ธนาพร สำราญ 2556 ”เสน่ห์ผ้าไทย” [Online]. 11 เมษายน 2563

แหล่งที่มา:<https://stu40127site.wordpress.com/2016/11/09/%E0%B8%9C%E0%B9%89%E0%B8%B2%E0%B9%84%E0%B8%97%E0%B8%A2%E0%B8%A7%E0%B8%B1%E0%B8%A2%E0%B8%A3%E0%B8%B8%E0%B9%88%E0%B8%99/>

บรรณานุกรม

BIBLIOGRAPHY

สมาคมอุตสาหกรรมทอผ้าไทย.2562”ผ้าไหมไทย ก้าวไกลสู่สากล” [Online]. 12 เมษายน 2563
แหล่งที่มา http://thaiphamai.blogspot.com/2013/04/blog-post_7519.html

BaanThaiSlk.2563”การทอผ้า” [Online]. 18 เมษายน 2563
แหล่งที่มา <http://www.openbase.in.th/node/5664>

bangkokbiznews”ตามรอย “ผ้าไทย” สไตร์อีसान เจาะเส้นทางท่องเที่ยววิถีไทย” [Online]. 18 เมษายน 2563
แหล่งที่มา : <https://www.bangkokbiznews.com/news/detail/859554>

OPENBASE.in.th 2008 ”ตัวอย่างผ้าในภาคตะวันออกเฉียงเหนือ” [Online]. 4 เมษายน 2563
แหล่งที่มา <http://www.openbase.in.th/node/5664>

สารบัญรูปภาพ

LIST OF FIGURES

ภาพที่ 1 ความสำคัญและความเป็นมา	01	ภาพที่ 12 ผลงานตัวอย่างวิทยานิพนธ์	17
ภาพที่ 2 การทอผ้าหมีขีด	06	ภาพที่ 13 ตัวอย่างวิทยานิพนธ์ที่ 2	18
ภาพที่ 3 ลวดลายขีดโบราณ	07	ภาพที่ 14 การทดลองจากตัวอย่างที่ 2	19
ภาพที่ 4 ลวดลายผ้าหมีขีด	08	ภาพที่ 15 การเรียงชั้น	20
ภาพที่ 5 ประเภทลายขีด	09	ภาพที่ 16 The grand louvre	21
ภาพที่ 6 แนวคิดประยุกต์	10	ภาพที่ 17 โครงสร้างพีระมิด	22
ภาพที่ 7 ลวดลาย	11	ภาพที่ 18 แผนที่ประเทศไทย	24
ภาพที่ 8 การทำซ้ำ	12	ภาพที่ 19 การค้นพบผ้าหมีขีด	25
ภาพที่ 9 สี	13	ภาพที่ 20 ความสำคัญผ้าหมีขีด	26
ภาพที่ 10 การระนาบ	14	ภาพที่ 21 พื้นที่วัฒนธรรมการทอผ้า	25
ภาพที่ 11 ตัวอย่างวิทยานิพนธ์ที่ 1	15	ภาพที่ 22 พื้นที่มีกิจกรรมสนับสนุน	30

สารบัญรูปภาพ

LIST OF FIGURES

ภาพที่ 23 ตลาดขายผ้ามีซิด	31	ภาพที่ 34 พื้นที่สำคัญในชุมชน	66
ภาพที่ 24 ลายขีดประจำจังหวัด	32	ภาพที่ 35 วิเคราะห์นักท่องเที่ยว	67
ภาพที่ 25 ความเป็นมาอุดรธานี	38	ภาพที่ 36 ประโยชน์จากโปรแกรม	69
ภาพที่ 26 แผนที่จังหวัดอุดรธานี	42	ภาพที่ 37 PROGRAM	71
ภาพที่ 27 ความเป็นมาบ้านเชียง	53	ภาพที่ 38 กลุ่มเป้าหมาย	72
ภาพที่ 28 แผนที่บ้านเชียง	60	ภาพที่ 39 User	73
ภาพที่ 29 แผนที่บ้านเชียง	61	ภาพที่ 40 Actnities ในพื้นที่	74
ภาพที่ 30 กฎหมายผังเมืองอุดร	62	ภาพที่ 41 โปรแกรมการทอผ้า	75
ภาพที่ 31 พื้นที่ Site	63	ภาพที่ 42 โปรแกรมการทำเครื่องปั้นดินเผา	76
ภาพที่ 32 เส้นทางบ้านเชียง	64	ภาพที่ 43 โปรแกรมเรียนรู้วิถีชีวิตไทพวน	77
ภาพที่ 33 ข้อมูลรอบ Site	65	ภาพที่ 44 โปรแกรมเยี่ยมมรดกโลก	78

สารบัญรูปภาพ
LIST OF FIGURES

ภาพที่ 45 โปรแกรมเที่ยวเทศการประจำปี	79
ภาพที่ 46 Activities เทศกาล	80
ภาพที่ 47 Program analysis	81
ภาพที่ 48 1 st floor plan	84
ภาพที่ 49 Roofplan	85
ภาพที่ 50 Elevation 1-2	86
ภาพที่ 51 Elevation 3-4	87
ภาพที่ 52 Section A-B	88

ภาคผนวก

APPENDIX



ARCHITECTURE FABRICMEEKHITAPPLIED

ศูนย์รองรับนักท่องเที่ยวชุมชนบ้านเชียง

ชุมชนบ้านเชียงเป็นแหล่งท่องเที่ยวของจังหวัดอุดรธานีบ้านเชียงนั้นเป็นพื้นที่สำคัญทางประวัติศาสตร์ มีการค้นพบเครื่องปั้นดินเผาและการทอผ้าปัจจุบันบ้านเชียงได้ถือกรรมมาชยภายในชุมชนเพื่อศึกษาค้นคว้าเกี่ยวกับมากมาย เช่น การทอผ้าไหมมัด สี ดินเผา เป็นต้น ชาวชุมชนบ้านเชียงนั้นมีความห่วงใกลองตัวเมืองมาก ทำให้บ้านเชียงนี้ถูกมองว่าเป็นบ้านที่ควรได้รับการพัฒนาในวงเดียว ซึ่งทำให้เกิดโครงการนี้

SITE ANALYSIS

แผนที่บ้านเชียงส่วนบ้านเชียง สังกัดเทศบาลเมือง จังหวัดอุดรธานี

เมืองบ้านเชียงจาก 2 ไร่ ทางจาก 2 ไร่ ทางจาก 2 ไร่ Site และทางศึกษา

วิเคราะห์พื้นที่สำคัญในชุมชน ระยะทางจากจุด Site

1. ถนนเส้นเดิม	เส้นเดิม	490 เมตร
2. สะพานข้ามทางรถไฟ	เส้นเดิม	88 เมตร
3. ถนนเส้นเดิมบ้านเชียง	เส้นเดิม	446 เมตร
4. ถนนเส้นเดิมบ้านเชียง	เส้นเดิม	539 เมตร
5. ถนนเส้นเดิมบ้านเชียง	เส้นเดิม	690 เมตร
6. ถนนเส้นเดิมบ้านเชียง	เส้นเดิม	675 เมตร

จุดวางที่ตั้ง - สิ่งแวดล้อม พืชพรรณ - สิ่งชุมชน

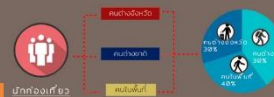
จุดวางที่ตั้ง - สิ่งชุมชน สิ่งแวดล้อม - บ้านชุมชน

ทางเข้าของถนน

View

- สีเหลืองเป็นบริเวณอาคารและบ้านเรือน
- สีเขียวเป็นบริเวณสวน ดงต้นข้างเส้นน้ำ

USER



USER ACTIVITIES



ACTIVITIES ในพื้นที่

- เรียนรู้จักผ้าไหมมัด
- เรียนรู้เครื่องปั้นดินเผา
- เรียนรู้วิถีชีวิตชุมชน
- เยี่ยมชมโบราณสถาน
- ท่องเที่ยวชมเทศกาลประเพณี

PROGRAMM

- จอดรถ
- รับบริการ
- ซื้อ
- บริการ
- ห้องพัก
- จุดกระจาย
- พื้นที่กิจกรรม
- ลาน
- ร้านค้า
- บริการ
- บริการ

Program Analysis Function Diagram



DIAGRAM CONCEPT

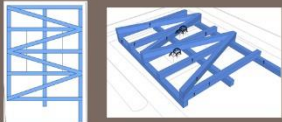
การออกแบบที่ 1



เส้นทางเดินชั้น 1
บริเวณอาคารห้วยฮ้อ
เรียกว่าเส้นแนวตั้งว่าเส้นชั้น

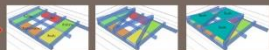
เส้นทางเดินชั้น 2
บริเวณอาคารห้วยฮ้อ
เรียกว่าเส้นแนวนอน เรียกว่าเส้นพุ่ง

การกำหนดทางเดินตามลำน้ำห้วยฮ้อ



การวางทางเดินตามลำน้ำห้วยฮ้อ

การวาง Function



ทางเดิน Function รูปแบบอาคาร

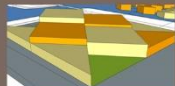
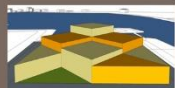
การออกแบบที่ 2

การกำหนดรูปแบบจากผลวิเคราะห์ใช้เกิดทางเดิน

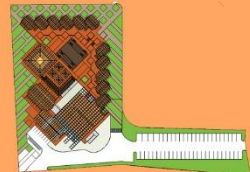


รูปแบบทางเดิน

การยกความสูงของแต่ละโซน เพื่อเปิดช่องแสง เข้ามาในตัวอาคาร



1st FLOOR PLAN



ROOF PLAN



ELEVATION 1



ELEVATION 2



ELEVATION 3



ELEVATION 4

PERSPECTIVE



ELEVATION 1



ELEVATION 2



NAME : ATTHAPHONG WONGKEELE 59017951
PROJECT : ARCHITECTURE FABRICMEEKHITAPPLIED
ARCHITECTURAL THESIS 2020 SCHOOL OF ARCHITECTURE
SRIPATUM UNIVERSITY

ประวัติผู้ทำวิทยานิพนธ์

ชื่อ

นายอัฐพงษ์ วงชีลี

วันเดือนปีเกิด

19/02/2538

ที่อยู่ปัจจุบัน

70/5 ซอยพหลโยธิน 46 แยก 6 แขวงเสนานิคม เขตจตุจักร
กรุงเทพ 10900

ประวัติการศึกษา

ระดับมัธยมศึกษา

: โรงเรียนเทศบาล 2 มุขมนตรี

ระดับ ปวช

วิทยาลัยอาชีวศึกษาอุดรธานี สาขาคอมพิวเตอร์ธุรกิจ

ระดับ ปวส

วิทยาลัยเทคนิคอุดรธานี สถาบันพัฒนบริหารศาสตร์

ปัจจุบัน ระดับปริญญาตรี

สาขาวิชาสถาปัตยกรรมศาสตร์
มหาวิทยาลัยศรีปทุม จ.กรุงเทพฯ

เบอร์โทร 0878608134

E-mail Atthaphong.won@spumail.net



คณะสถาปัตยกรรมศาสตร์ มหาวิทยาลัยศรีปทุม

2410/2 ถ.พหลโยธิน เขตจตุจักร กรุงเทพฯ 10900 Tel: (662) 579 1111, (662) 561 2222