

บทที่ 3

ระเบียบวิธีวิจัย

การวิจัยครั้งนี้มีวัตถุประสงค์ 1. เพื่อสังเคราะห์บริบทของความร่วมมือในโซ่อุปทานการท่องเที่ยวเมืองรองบนระเบียบเศรษฐกิจภาคตะวันออก 2. เพื่อศึกษาองค์ประกอบของปัจจัยที่ส่งผลต่อความร่วมมือในโซ่อุปทานการท่องเที่ยวเมืองรองบนระเบียบเศรษฐกิจภาคตะวันออก 3. เพื่อจัดทำยุทธศาสตร์ความร่วมมือในโซ่อุปทานการท่องเที่ยวเมืองรองบนระเบียบเศรษฐกิจภาคตะวันออก เพื่อนำไปสู่การประยุกต์ใช้ยุทธศาสตร์ความร่วมมือในโซ่อุปทานการท่องเที่ยวเมืองรองบนระเบียบเศรษฐกิจภาคตะวันออก โดยดำเนินการศึกษาวิจัยจากสถานการณ์ที่เกิดขึ้นจริงในพื้นที่เมืองรองบนระเบียบเศรษฐกิจภาคตะวันออกทั้งสองจังหวัดได้แก่ จังหวัดจันทบุรีและจังหวัดตราด ซึ่งเป็นการสร้างองค์ความรู้จากปรากฏการณ์ที่เกิดขึ้นจริง โดยที่ข้อมูลจากปรากฏการณ์ดังกล่าวเป็นข้อมูลเชิงประจักษ์ (Empirical Data) นำไปสู่การสร้างมโนทัศน์ (Concept) และข้อสรุปเชิงทฤษฎี (Theoretical Generalization) ซึ่งเป็นวิวัฒนาการของการวิจัยเชิงคุณภาพ (Qualitative Research) ในขณะที่การเก็บข้อมูลจากแบบสอบถามจัดเป็นวิวัฒนาการของการวิจัยเชิงปริมาณ (Quantitative Research) โดยแนวทางในการดำเนินการวิจัยนี้ประกอบด้วยขั้นตอน 6 ขั้นตอน ดังนี้

ขั้นตอนที่ 1 การสังเคราะห์บริบทของความร่วมมือในโซ่อุปทานการท่องเที่ยวเมืองรองบนระเบียบเศรษฐกิจภาคตะวันออก โดยการศึกษารายละเอียดของความร่วมมือในการจัดการโซ่อุปทานการท่องเที่ยว

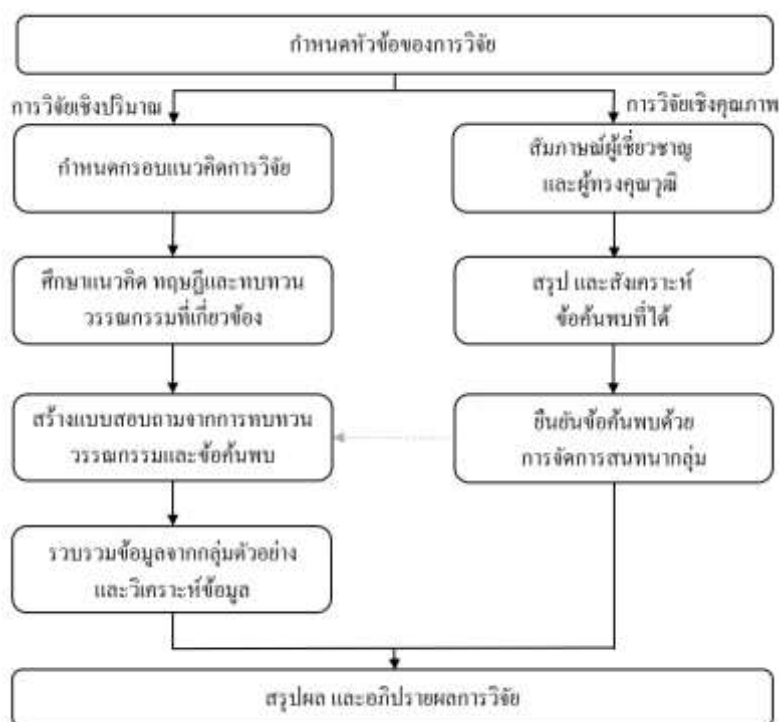
ขั้นตอนที่ 2 การศึกษาเชิงลึกขององค์ประกอบของปัจจัยที่ส่งผลต่อความร่วมมือในโซ่อุปทานการท่องเที่ยวเมืองรองบนระเบียบเศรษฐกิจภาคตะวันออก โดยข้อมูลภาคสนาม

ขั้นตอนที่ 3 การวิพากษ์องค์ประกอบของปัจจัยที่ส่งผลต่อความร่วมมือในโซ่อุปทานการท่องเที่ยวเมืองรองบนระเบียบเศรษฐกิจภาคตะวันออกและทำการตรวจสอบความเหมาะสมถูกต้องของเนื้อหาโดยใช้การจัดสนทนากลุ่มกับผู้เชี่ยวชาญด้านการท่องเที่ยว

ขั้นตอนที่ 4 ศึกษาความเป็นไปได้ในการปฏิบัติตามความร่วมมือในโซ่อุปทานการท่องเที่ยวเมืองรองบนระเบียบเศรษฐกิจภาคตะวันออกโดยใช้แบบสอบถาม

ขั้นตอนที่ 5 การตรวจสอบความตรงเชิงโครงสร้างของความร่วมมือในโซ่อุปทานการท่องเที่ยวเมืองรองบนระเบียบเศรษฐกิจภาคตะวันออกโดยใช้การวิเคราะห์องค์ประกอบเชิงยืนยัน (Confirmatory Factor Analysis : CFA)

ขั้นตอนที่ 6 การจัดทำยุทธศาสตร์ความร่วมมือในโซ่อุปทานการท่องเที่ยวเมืองรองบนระเบียบเศรษฐกิจภาคตะวันออกจากข้อมูลที่ได้ศึกษามาทั้งหมด โดยมีขั้นตอนการดำเนินการวิจัยรายละเอียดตามภาพที่ 3.1



ภาพประกอบที่ 3.1 ขั้นตอนการดำเนินงานวิจัย

ขั้นตอนที่ 1 การสังเคราะห์บริบทของความร่วมมือในโซ่อุปทานการท่องเที่ยวเมืองรองบนระเบียบเศรษฐกิจภาคตะวันออก

การสังเคราะห์บริบทของความร่วมมือในโซ่อุปทานการท่องเที่ยวเมืองรองบนระเบียบเศรษฐกิจภาคตะวันออก ด้วยการดำเนินการศึกษาเพื่อการปรับข้อมูลที่ได้รับขึ้นใหม่ตามสภาพของความเป็นจริงให้เป็นปัจจุบัน ด้วยการศึกษานแนวคิด ทฤษฎีและงานวิจัยที่เกี่ยวข้องกับการศึกษาบริบททางสังคมวิทยา ทฤษฎีและแนวคิดที่เกี่ยวข้องของความร่วมมือการจัดการโซ่อุปทานการท่องเที่ยว พร้อมทั้งศึกษารายละเอียดอื่นๆ จากเอกสารบทความวิชาการ ตำรา งานวิจัย วิทยานิพนธ์ และอินเทอร์เน็ต เพื่อให้ได้แนวทางการวิเคราะห์ข้อมูล กรอบแนวคิดการวิจัย และองค์ประกอบที่สำคัญ รวมถึงการศึกษาข้อมูลที่ได้จากภาคสนาม (Field Study) โดยใช้แบบสัมภาษณ์แบบไม่มี

โครงสร้างเกี่ยวกับความร่วมมือใน โซ่อุปทานการท่องเที่ยวเมืองรองบนระเบียงเศรษฐกิจภาคตะวันออกเฉียงเหนือ ทั้งนี้ผู้วิจัยได้ศึกษาจากเอกสารทางวิชาการ ตำราทางวิชาการ เพื่อให้ได้สาระสำคัญขององค์ประกอบของความร่วมมือความร่วมมือใน โซ่อุปทานการท่องเที่ยวเมืองรองบนระเบียงเศรษฐกิจภาคตะวันออกเฉียงเหนือ ในการนำมาสร้างแบบสอบถามในขั้นตอนถัดไป ดังนี้

1.1 การกำหนดประชากรและการเลือกกลุ่มตัวอย่าง

ประชากรและกลุ่มตัวอย่างที่ใช้ในการวิจัย ได้แก่ เอกสาร แนวคิด ทฤษฎี รายงานบทความวิชาการ วารสาร งานวิจัย และจากอินเทอร์เน็ต ทั้งในประเทศและต่างประเทศที่เกี่ยวข้องกับองค์ประกอบของความร่วมมือใน โซ่อุปทานการท่องเที่ยวเมืองรองบนระเบียงเศรษฐกิจภาคตะวันออกเฉียงเหนือ

1.2 การสร้างเครื่องมือที่ใช้ในการวิจัย

เครื่องมือที่ใช้ในการวิจัย มีขั้นตอนในการสร้างเครื่องมือ ดังนี้

1.2.1 ศึกษาเอกสารและงานวิจัยที่เกี่ยวข้องกับความร่วมมือใน โซ่อุปทานการท่องเที่ยวเมืองรองบนระเบียงเศรษฐกิจภาคตะวันออกเฉียงเหนือ จากเอกสาร แนวคิด ทฤษฎี รายงาน บทความวิชาการ วารสาร งานวิจัย และจากอินเทอร์เน็ต ทั้งในประเทศและต่างประเทศ

1.2.2 สรุปข้อมูลที่ได้จากการศึกษาเอกสาร แนวคิด ทฤษฎี รายงาน บทความวิชาการ วารสาร งานวิจัย และจากอินเทอร์เน็ต ทั้งในประเทศและต่างประเทศ ที่เกี่ยวข้องเป็นกรอบแนวคิดการวิจัยและดำเนินการออกแบบการวิจัย

1.2.3 นำกรอบการวิจัย และองค์ความรู้เกี่ยวกับองค์ประกอบของความร่วมมือใน โซ่อุปทานการท่องเที่ยวเมืองรองบนระเบียงเศรษฐกิจภาคตะวันออกเฉียงเหนือ รวมถึงการเก็บรวบรวมข้อมูลจากภาคสนามที่ได้จากการสัมภาษณ์ผู้ให้ข้อมูลหลักร่วมกับการจัดสนทนากลุ่มและการเก็บรวบรวมข้อมูลในพื้นที่วิจัย มาใช้ในการสร้างแบบสอบถาม เสนออาจารย์ที่ปรึกษาเพื่อพิจารณาให้ข้อเสนอแนะแล้วนำไปปรับปรุงแก้ไข

1.3 การเก็บรวบรวมข้อมูล

ผู้วิจัยทำการเก็บรวบรวมข้อมูล ดังนี้

1.3.1 ดำเนินการรวบรวมเอกสารที่เกี่ยวข้องจากเอกสารที่เป็น แนวคิด ทฤษฎี รายงาน บทความวิชาการ วารสาร งานวิจัย และจากอินเทอร์เน็ต ทั้งในประเทศและต่างประเทศ แล้วนำมาสรุปประเด็นและบันทึกข้อมูลในแบบวิเคราะห์เอกสารที่สร้างขึ้น

1.3.2 นำข้อมูลที่ได้จากเอกสารที่เกี่ยวข้อง แนวคิด ทฤษฎี รายงาน บทความวิชาการ วารสาร งานวิจัย และจากอินเทอร์เน็ต ทั้งในประเทศและต่างประเทมาเป็นข้อมูลร่วมกับข้อมูลที่ได้จากข้อมูลจากภาคสนามเพื่อนำมาจัดทำแบบสอบถามต่อไป

1.4 การจัดกระทำและการวิเคราะห์ข้อมูล

ใช้การวิเคราะห์เนื้อหา (Content Analysis) แล้วนำเสนอในแบบความเรียง ประกอบตารางสรุปข้อค้นพบที่สำคัญตามวัตถุประสงค์ของการวิจัยที่กำหนดไว้ เพื่อวิเคราะห์ประเด็นหรือองค์ประกอบสำคัญๆ ที่จะนำมาใช้ในการจัดทำแบบสอบถามเกี่ยวกับองค์ประกอบของความร่วมมือในโซ่อุปทานการท่องเที่ยวเมืองรองบนระเบียบเศรษฐกิจภาคตะวันออก

ขั้นตอนที่ 2 การศึกษาเชิงลึกองค์ประกอบของปัจจัยที่ส่งผลต่อความร่วมมือในโซ่อุปทานการท่องเที่ยวเมืองรองบนระเบียบเศรษฐกิจภาคตะวันออก โดยข้อมูลภาคสนาม

ในขั้นตอนนี้ได้ใช้แบบสัมภาษณ์แบบไม่มีโครงสร้าง (Unstructure Interview) โดยการเข้าถึงข้อมูลด้วยการสัมภาษณ์ผู้เชี่ยวชาญและผู้ทรงคุณวุฒิจำนวน 19 ท่าน ประกอบไปด้วยผู้เชี่ยวชาญระดับนโยบายซึ่งเป็นผู้บริหารของหน่วยงานภาครัฐในธุรกิจท่องเที่ยว และผู้เชี่ยวชาญที่มีความเชี่ยวชาญด้านการท่องเที่ยวสู่การปฏิบัติในเรื่องของความร่วมมือการจัดการโซ่อุปทานด้วยการใช้วิธีการสัมภาษณ์แบบปฏิสัมพันธ์และเจาะลึกมากที่สุด ผู้วิจัยใช้วิธีการคัดเลือกผู้เชี่ยวชาญและผู้ทรงคุณวุฒิแบบเจาะจง (Purposive sampling) เพื่อให้ได้ร่างของความร่วมมือในโซ่อุปทานการท่องเที่ยวเมืองรองบนระเบียบเศรษฐกิจภาคตะวันออก

2.1 การกำหนดจำนวนกลุ่มตัวอย่างในการสัมภาษณ์

อ้างอิงจำนวนของกลุ่มตัวอย่างที่ใช้ในการจากวิธีเดลฟาย (Delphi technique) ซึ่งเป็นการรวบรวมความคิดเห็นของผู้เชี่ยวชาญหรือผู้ทรงคุณวุฒิที่เกี่ยวข้องกับเรื่องความร่วมมือในโซ่อุปทานการท่องเที่ยวเมืองรองบนระเบียบเศรษฐกิจภาคตะวันออก โดยเมื่อกำหนดผู้เชี่ยวชาญจำนวน 19 คน จะเกิดช่วงความคลาดเคลื่อนระหว่าง 0.48 - 0.50 และทำให้อัตราการลดลงของความคลาดเคลื่อนมีน้อยมากจนคงที่ เหลือเพียงร้อยละ 0.02 ตามตารางที่ 3.1

ตารางที่ 3.1 จำนวนผู้เชี่ยวชาญที่ใช้ในการวิจัยด้วยวิธีเดลฟาย (Delphi technique)

จำนวนผู้เชี่ยวชาญ	ช่วงของความคลาดเคลื่อน	อัตราการลดลงของความคลาดเคลื่อน
1 – 5	1.20 - 0.70	0.50
5 – 9	0.70 - 0.58	0.12
9 – 13	0.58 - 0.54	0.04
13 – 17	0.54 - 0.50	0.04
17 – 21	0.50 - 0.48	0.02
21 – 25	0.48 - 0.46	0.02
25 - 29	0.46 - 0.44	0.02

ที่มา: Macmillan. (1971)

2.2 การกำหนดกลุ่มตัวอย่างในการสัมภาษณ์

ในขั้นตอนนี้ได้พิจารณาคัดเลือกผู้ให้ข้อมูลหลัก (Key Informants) เป็นผู้เชี่ยวชาญและผู้ทรงคุณวุฒิที่ผู้วิจัยใช้วิธีการคัดเลือกผู้เชี่ยวชาญและผู้ทรงคุณวุฒิแบบเจาะจง (Purposive sampling) โดยมีเกณฑ์การคัดเลือก ผู้เชี่ยวชาญและผู้ทรงคุณวุฒิ จำนวน 19 ท่าน ให้มีคุณสมบัติ ดังนี้

2.1.1 สำเร็จการศึกษาระดับปริญญาตรีขึ้นไป

2.1.2 มีประสบการณ์ในการบริหารจัดการเกี่ยวกับธุรกิจท่องเที่ยวและการท่องเที่ยว ไม่น้อยกว่า 10 ปี

2.1.3 เป็นผู้ที่ปฏิบัติหรือมีประสบการณ์เกี่ยวกับการจัดการโซ่อุปทานการท่องเที่ยว โดยมีรายชื่อดังนี้

1. อุตสาหกรรมท่องเที่ยวแห่งประเทศไทย (สทท.)
2. การท่องเที่ยวแห่งประเทศไทย (ททท.) ภูมิภาคภาคตะวันออก
3. สมาคมผู้ประกอบการรถขนส่งทั่วไทย (สปข.)
4. สมาคมการตลาดท่องเที่ยวไทย (ATTM)
5. สมาคมธุรกิจท่องเที่ยวภายในประเทศ (ADT)
6. การท่องเที่ยวแห่งประเทศไทย (ททท.) สำนักงานจันทบุรี
7. ผู้ประกอบการด้านที่พักอาศัยในจังหวัดจันทบุรี
8. ผู้ประกอบการด้านร้านอาหารในจังหวัดจันทบุรี

9. ผู้ประกอบการด้านธุรกิจนำเที่ยวในจังหวัดจันทบุรี
10. ผู้ประกอบการด้านร้านอาหารของที่ระลึกในจังหวัดจันทบุรี
11. ผู้ประกอบการด้านแหล่งท่องเที่ยวที่มนุษย์สร้างขึ้นในจังหวัดจันทบุรี
12. ผู้ประกอบการด้านขนส่งนักท่องเที่ยวในจังหวัดจันทบุรี
13. การท่องเที่ยวแห่งประเทศไทย (ททท.) สำนักงานตราด
14. ผู้ประกอบการด้านที่พักอาศัยในจังหวัดตราด
15. ผู้ประกอบการด้านร้านอาหารในจังหวัดตราด
16. ผู้ประกอบการด้านธุรกิจนำเที่ยวในจังหวัดตราด
17. ผู้ประกอบการด้านร้านอาหารของที่ระลึกในจังหวัดตราด
18. ผู้ประกอบการด้านแหล่งท่องเที่ยวที่มนุษย์สร้างขึ้นในจังหวัดตราด
19. ผู้ประกอบการด้านขนส่งนักท่องเที่ยวในจังหวัดตราด

2.3 การเก็บรวบรวมข้อมูล

ผู้วิจัยดำเนินการสัมภาษณ์ผู้เชี่ยวชาญและผู้ทรงคุณวุฒิ จำนวน 19 คน โดยใช้วิธีการสัมภาษณ์แบบปฏิสัมพันธ์และเจาะลึกเพื่อให้ได้องค์ประกอบของปัจจัยที่ส่งผลต่อความร่วมมือในโซ่อุปทานการท่องเที่ยวเมืองรองบนระเบียงเศรษฐกิจภาคตะวันออก

2.4 การจัดกระทำและการวิเคราะห์ข้อมูล

การวิเคราะห์ข้อมูลได้จัดกระทำเป็นขั้นตอน ดังนี้

2.4.1 การเปิดรหัส (Open Coding) หรือการใส่ชื่อให้กับข้อความ หรือคำพูดต่างๆ โดยเริ่มจากการ “แยกส่วน” หรือ “แตก” ข้อมูลทั้งหมดนั้นออกเป็นหน่วยย่อยๆ ตามความหมายเฉพาะของแต่ละหน่วยเหล่านั้น ซึ่งผู้วิจัยทำการเลือกเอาหน่วยที่มีความหมายตรงประเด็นกับเรื่องที่ทำกรวิเคราะห์มาใส่ชื่อหรือให้ “รหัส” เพื่อความสะดวกในการดำเนินการขั้นต่อไป

2.4.2 การสร้างมโนทัศน์ (Concept) เป็นขั้นตอนของการนำเอาข้อมูลที่แตกออกเป็นหน่วยย่อยๆ และที่ได้รับการกำหนดรหัสเรียบร้อยแล้วนั้น กลับมารวมกันเข้าใหม่ แต่เป็นการรวมเพื่อให้ได้ข้อมูลเป็นกลุ่มๆ ตามลักษณะความสัมพันธ์ที่หน่วยย่อยเหล่านั้นมีต่อกัน

2.4.3 กลุ่มมโนทัศน์ (Category) เป็นข้อมูลที่จัดเป็นระเบียบ เป็นกลุ่มแล้ว ซึ่งจะเริ่มบอกสิ่งที่มีความหมาย เป็นประโยชน์ต่อการตอบคำถามในการวิจัย และเป็นพื้นฐานที่ผู้วิจัยจะหา “รูปแบบ” (Models) ของสิ่งที่ศึกษาตามกรอบแนวคิดการวิจัย ขั้นตอนนี้เรียกว่า Data display

2.4.4 การเชื่อมโยงกลุ่มมโนทัศน์ (Category) ตามแบบแผนของสิ่งที่ศึกษาในกรอบแนวคิดในการวิจัย เพื่อนำไปสู่ข้อสรุปของสิ่งที่ได้ค้นพบ ซึ่งอาจจะมีส่วนเพิ่มเติมได้ตามข้อมูลที่ค้นพบจากปรากฏการณ์ ซึ่งเรียกว่าข้อสรุปผลการวิจัยตามประเด็นต่างๆ ตามที่กำหนดไว้ในคำถามการวิจัย ซึ่งเป็นขั้นสุดท้ายของการวิเคราะห์

ขั้นตอนที่ 3 การวิพากษ์องค์ประกอบของปัจจัยที่ส่งผลต่อความร่วมมือในโซ่อุปทานการท่องเที่ยวเมืองรองบนระเบียบเศรษฐกิจภาคตะวันออกและทำการตรวจสอบความเหมาะสมถูกต้องของเนื้อหาโดยใช้การจัดสนทนากลุ่มด้วยผู้เชี่ยวชาญด้านการท่องเที่ยว

ในขั้นตอนนี้ได้ทำการสรุป และสังเคราะห์ข้อค้นพบที่ได้จากการวิเคราะห์ข้อมูลเพื่อเป็นแนวทางสำหรับการพัฒนาผลการดำเนินการของธุรกิจนำเที่ยวมาทำการสนทนากลุ่ม เพื่อนำข้อมูลที่ได้นำมาปรับแก้ผลการวิจัยให้สมบูรณ์ โดยมีขั้นตอนดังนี้

1. นำร่างความร่วมมือในโซ่อุปทานการท่องเที่ยวเมืองรองบนระเบียบเศรษฐกิจภาคตะวันออก จากขั้นตอนที่ 2 มาจัดทำประเด็นสนทนา
2. กำหนดคุณสมบัติของผู้ร่วมสนทนากลุ่ม โดยเป็นผู้เชี่ยวชาญทางด้านการท่องเที่ยวในการสร้างความร่วมมือการจัดการโซ่อุปทานการท่องเที่ยวเมืองรองของธุรกิจท่องเที่ยว
3. ผู้วิจัยจัดทำและส่งคู่มือการจัดสนทนากลุ่ม ประกอบด้วยข้อคำถามที่สร้างขึ้นและประเด็นเกี่ยวกับปัจจัยด้านต่างๆ ให้แก่ผู้เชี่ยวชาญที่เป็นผู้ร่วมสนทนากลุ่ม ได้ทำการศึกษาก่อนเข้าร่วมแสดงความคิดเห็นเกี่ยวกับความร่วมมือในโซ่อุปทานการท่องเที่ยวเมืองรองบนระเบียบเศรษฐกิจภาคตะวันออก
4. เชิญผู้เชี่ยวชาญเข้าร่วมสนทนากลุ่ม โดยเป็นผู้ทรงคุณวุฒิที่มีความเชี่ยวชาญทางด้านการท่องเที่ยว จำนวน 7 ท่าน (โยธิน แสงวดี, 2549) ให้ข้อเสนอแนะและร่วมกันเสนอแนวทางของการปฏิบัติเพื่อสร้างขีดความสามารถในการแข่งขันในการพัฒนาความร่วมมือของธุรกิจท่องเที่ยวของภาคตะวันออก
5. ผู้วิจัยนำเสนอข้อค้นพบและร่วมวิพากษ์วิจารณ์แลกเปลี่ยนความคิดเห็น
6. ผู้วิจัยสรุปข้อคิดเห็นและข้อเสนอแนะจากผู้ร่วมสนทนา

3.1 การกำหนดกลุ่มตัวอย่างในการสนทนากลุ่ม

ผู้เข้าร่วมสนทนากลุ่มเป็นผู้เชี่ยวชาญทางด้านการท่องเที่ยวในการสร้างความร่วมมือการจัดการโซ่อุปทานการท่องเที่ยวเมืองรองของธุรกิจท่องเที่ยว จำนวน 7 ท่าน

3.2 เครื่องมือที่ใช้ในการเก็บรวบรวมข้อมูล

เครื่องมือที่ใช้ในการเก็บรวบรวมข้อมูล คือ ประเด็นคำถามในการสนทนากลุ่ม (Focus Group) อุปกรณ์บันทึกเสียงในการสนทนาและสมุดจดบันทึกสำหรับจดคำสนทนา

3.3 การวิเคราะห์ข้อมูล

การวิเคราะห์ข้อมูลสำหรับงานวิจัยในครั้งนี้ใช้วิธีการวิเคราะห์เนื้อหาจากการบันทึกการประชุมและการวิพากษ์แล้วเขียนบรรยายรูปแบบความร่วมมือในโซ่อุปทานการท่องเที่ยวเมืองรองบนระเบียบเศรษฐกิจภาคตะวันออก ตามข้อเสนอที่ได้จากการประชุม

ขั้นตอนที่ 4 ศึกษาความเป็นไปได้ในการปฏิบัติตามความร่วมมือในโซ่อุปทานการท่องเที่ยวเมืองรองบนระเบียบเศรษฐกิจภาคตะวันออกโดยใช้แบบสอบถาม

การดำเนินการวิจัยในขั้นตอนนี้เป็นการวิจัยเชิงสำรวจซึ่งมีรายละเอียดดังต่อไปนี้

4.1 การกำหนดประชากร

ประชากรที่ใช้ในการวิจัย คือ ผู้บริหารหรือผู้ที่มีส่วนเกี่ยวข้องที่บริหารงานในธุรกิจท่องเที่ยว ข้อดีของการศึกษาธุรกิจท่องเที่ยวที่อยู่ในอุตสาหกรรมเดียวกัน (ธุรกิจท่องเที่ยว) คือ ทำให้ได้กลุ่มตัวอย่างที่มีคุณลักษณะเหมือนกัน (Homogenous Group of Enterprises) และช่วยลดปัญหาความแปรปรวนของกลุ่มตัวอย่างซึ่งอาจทำให้เกิดความไม่สอดคล้องกันระหว่างผลการดำเนินการของธุรกิจท่องเที่ยว (McWilliams et. al., 2006) ในการวิจัยครั้งนี้ โดยการใช้ฐานข้อมูลรายชื่อการจดทะเบียนธุรกิจท่องเที่ยวที่ทำการจดทะเบียนอย่างถูกต้องของการท่องเที่ยว จำนวน 707 แห่ง (การท่องเที่ยวแห่งประเทศไทย (ททท.) สำนักงานจันทบุรี และสำนักงานตราด, 2562)

4.2 กลุ่มตัวอย่างที่ใช้ในการวิจัย

การวิจัยครั้งนี้มีจุดมุ่งหมายเพื่อวิเคราะห์ข้อมูล โดยใช้ค่าเฉลี่ย (Mean) และเป็นกรณีที่ทราบจำนวนประชากร ดังนั้น ขนาดตัวอย่างจึงคำนวณได้โดยใช้สูตรของ Yamane (1973) โดยมีประชากรที่ศึกษาจำนวน 707 แห่ง และมีกลุ่มตัวอย่าง 256 แห่ง งานวิจัยนี้ใช้ความคลาดเคลื่อนที่ยอมรับให้เกิดขึ้น (e) ค่าความเชื่อมั่น .05 สำหรับขั้นตอน การสุ่มตัวอย่างการสุ่มตัวอย่างสถานประกอบการธุรกิจนำเที่ยว มีการดำเนินการโดยใช้วิธีการสุ่มตัวอย่างแบบหลายขั้นตอน (Multistage Random Sampling) โดยมีขั้นตอน ดังต่อไปนี้

4.2.1 การจำแนกประชากร คือ สถานประกอบการธุรกิจท่องเที่ยวเมืองรองในเขตพัฒนาการท่องเที่ยวฝั่งทะเลตะวันออก จำนวน 2 จังหวัด ได้แก่ จันทบุรี และจังหวัดตราด รวมทั้งสิ้น 707 แห่ง โดยใช้การสุ่มตัวอย่างแบบชั้นภูมิ (Stratified sampling) ในแต่ละจังหวัด

4.2.2 ผู้วิจัยใช้การสุ่มแบบอย่างง่าย (Simple Random Sampling) เป็นแบบ สัดส่วนเพื่อให้ได้กลุ่มตัวอย่างในแต่ละจังหวัด (คำนวณค่าสัดส่วน $P = n/N$) มีรายละเอียดตาม ตารางที่ 3.2 และตารางที่ 3.3 ดังนี้

ตารางที่ 3.2 สถานประกอบการธุรกิจการท่องเที่ยวเมืองรองในภาคตะวันออก

จังหวัด	ที่พัก	ผู้ประกอบการธุรกิจ นำเที่ยว	ขนส่ง ผู้โดยสาร	ร้านอาหาร	ร้านขาย ของที่ระลึก	แหล่งท่องเที่ยวที่ มนุษย์สร้างขึ้น	รวมทั้งสิ้น
จันทบุรี	148	11	3	72	20	21	275
ตราด	200	166	2	25	25	14	432
รวม	348	177	5	97	45	35	707

ที่มา: การท่องเที่ยวแห่งประเทศไทย (ททท.) สำนักงานจันทบุรี และสำนักงานตราด (2562)

จากตารางที่ 3.2 พบว่า สถานประกอบการธุรกิจท่องเที่ยวเมืองรองใน 1) จังหวัดจันทบุรี ได้แก่ 1.1) ประเภทที่พัก จำนวน 148 แห่ง 1.2) ผู้ประกอบการธุรกิจนำเที่ยว จำนวน 11 แห่ง 1.3) ขนส่งผู้โดยสาร จำนวน 3 แห่ง 1.4) ร้านอาหาร จำนวน 72 แห่ง 1.5) ร้านขายของที่ระลึกจำนวน 20 แห่ง 1.6) แหล่งท่องเที่ยวที่มนุษย์สร้างขึ้น จำนวน 21 แห่ง จำนวนรวม 274 แห่ง และ 2) จังหวัดตราด ได้แก่ 2.1) ประเภทที่พัก จำนวน 200 แห่ง 2.2) ผู้ประกอบการธุรกิจนำเที่ยว จำนวน 166 แห่ง 2.3) ขนส่งผู้โดยสาร จำนวน 2 แห่ง 2.4) ร้านอาหาร จำนวน 25 แห่ง 2.5) ร้านขายของที่ระลึกจำนวน 25 แห่ง 2.6) แหล่งท่องเที่ยวที่มนุษย์สร้างขึ้น จำนวน 14 แห่ง รวมจำนวน 431 แห่ง ดังนั้นสถานประกอบการธุรกิจท่องเที่ยวของทั้งสองจังหวัดรวมกันจึงมีจำนวน 707 แห่ง

ตารางที่ 3.3 การสุ่มสถานประกอบการธุรกิจท่องเที่ยว โดยการคำนวณค่าสัดส่วน

จังหวัด	ที่พัก		ผู้ประกอบการ ธุรกิจนำเที่ยว		ขนส่งผู้โดยสาร		ร้านอาหาร		ร้านขายของที่ระลึก		แหล่งท่องเที่ยวที่ มนุษย์สร้างขึ้น	
	N =	n = กลุ่ม	N =	n = กลุ่ม	N =	n = กลุ่ม	N =	n = กลุ่ม	N =	n = กลุ่ม	N =	n = กลุ่ม
	ประชากร	ตัวอย่าง	ประชากร	ตัวอย่าง	ประชากร	ตัวอย่าง	ประชากร	ตัวอย่าง	ประชากร	ตัวอย่าง	ประชากร	ตัวอย่าง
จันทบุรี	148	54	11	4	3	1	72	26	20	7	21	8
ตราด	200	72	166	60	2	1	25	9	25	9	14	5
รวม	348	126	177	64	5	2	97	35	45	16	35	13

ตารางที่ 3.4 การกำหนดกลุ่มตัวอย่างสถานประกอบการธุรกิจท่องเที่ยว

จังหวัด (กลุ่มตัวอย่าง)	N = ประชากร	n = กลุ่มตัวอย่าง
จันทบุรี	275	100
ตราด	432	156
รวม	707	256

จากตารางที่ 3.3 - 3.4 แสดงจำนวนประชากรและกลุ่มตัวอย่างในการประเมินเพื่อตรวจสอบความเป็นไปได้และความเหมาะสม ของความร่วมมือใน
โซ่อุปทานการท่องเที่ยวเมืองรองบนระเบียงเศรษฐกิจภาคตะวันออก เพื่อสร้างขีดความสามารถในการแข่งขัน

4.3 เครื่องมือที่ใช้ในการรวบรวมข้อมูล

เครื่องมือที่ใช้ในการเก็บรวบรวมข้อมูลในขั้นนี้ เป็นแบบสอบถามที่จัดทำขึ้นโดยการศึกษาจากเอกสารในขั้นตอนที่ 1 และผลการสนทนากลุ่มในขั้นตอนที่ 3 มาสร้างเป็นแบบสอบถาม (Questionnaire) ซึ่งมี 2 ตอน ได้แก่

ตอนที่ 1 สอบถามถึงสถานภาพของผู้ตอบแบบสอบถาม โดยจำแนกตามประเภทธุรกิจ สถานที่ตั้ง และตำแหน่งงาน เป็นแบบตรวจสอบรายการและแบบเติมข้อมูล

ตอนที่ 2 เป็นแบบสอบถามความคิดเห็นของผู้บริหารสถานประกอบการเกี่ยวกับความร่วมมือในโซ่อุปทานการท่องเที่ยวเมืองรองบนระเบียบเศรษฐกิจภาคตะวันออก มีลักษณะเป็นแบบมาตรวัดประเมินค่า 5 ระดับ ประกอบด้วย 1 เท่ากับ เห็นด้วยน้อยที่สุด 2 เท่ากับ เห็นด้วยน้อย 3 เท่ากับ เห็นด้วยปานกลาง 4 เท่ากับ เห็นด้วยมาก 5 เท่ากับ เห็นด้วยมากที่สุด การจัดทำแบบสอบถามชุดนี้ ส่วนหนึ่งผู้วิจัยได้ทำการดัดแปลงมาจากแบบสอบถามในงานวิจัยของต่างประเทศ และอีกส่วนหนึ่งผู้วิจัยได้ทำการปรับปรุงเพิ่มเติม เพื่อให้เหมาะสมกับบริบทของพื้นที่ศึกษา โดยมีโครงสร้างของแบบสอบถามตามตารางที่ 3.5 ดังนี้

ตารางที่ 3.5 โครงสร้างแบบสอบถาม

รายการ	รายการคำถาม	จำนวนข้อ	เลขข้อ	การวัด
ข้อมูลเบื้องต้น ของผู้ตอบ	1. ประเภทของธุรกิจ	6	1	แบบเลือกตอบ คำตอบเดียว
	1.1 ที่พักนักท่องเที่ยว			
	1.2 ธุรกิจนำเที่ยว			
	1.3 ร้านอาหาร			
	1.4 ขนส่งนักท่องเที่ยว			
	1.5 ร้านขายของที่ระลึก/ร้านขายของฝาก			
	1.6 แหล่งท่องเที่ยวที่มนุษย์สร้างขึ้น (สวนสัตว์, สวนเกษตร, สวนผลไม้, ฯลฯ)			
2. สถานที่ตั้ง	2.1 จันทบุรี	2	2	แบบเลือกตอบ คำตอบเดียว
	2.2 ตรารค			

ตารางที่ 3.5 (ต่อ)

รายการ	รายการคำถาม	จำนวนข้อ	เลขข้อ	การวัด
	3. ตำแหน่งงาน		3	แบบเลือกตอบ คำตอบเดียว
	3.1 เจ้าของกิจการ			
	3.2 ผู้จัดการ			
	3.3 หัวหน้างาน			
	3.4 อื่นๆ			
ความร่วมมือ ในโซ่อุปทาน การท่องเที่ยว	1. การดำเนินงานร่วมกัน	5	1.5-1.5	แบบมาตรวัด ประมาณค่า 5 ระดับ
	2. การลงทุนด้านเฉพาะทาง	5	2.1-2.5	แบบมาตรวัด ประมาณค่า 5 ระดับ
	3. การสื่อสารการทำงาน ร่วมกัน	5	3.1-3.5	แบบมาตรวัด ประมาณค่า 5 ระดับ
	4. การจัดการความเสี่ยง ร่วมกัน	5	4.1-4.5	แบบมาตรวัด ประมาณค่า 5 ระดับ
	5. การใช้ทรัพยากรร่วมกัน	5	5.1-5.5	แบบมาตรวัด ประมาณค่า 5 ระดับ
	6. การร่วมกันในการตัดสินใจ	5	6.1-6.5	แบบมาตรวัด ประมาณค่า 5 ระดับ

4.4 การสร้างเครื่องมือ

1. นำความร่วมมือในโซ่อุปทานการท่องเที่ยวเมืองรองบนระเบียบงเศรษฐกิจภาคตะวันออกเฉียงเหนือที่ได้จากการศึกษาเอกสารในขั้นตอนที่ 1 และการสนทนากลุ่มในขั้นตอนที่ 3 มาสร้างเป็นแบบสอบถามตอนที่ 2 ซึ่งเป็นความคิดเห็นต่อความร่วมมือในโซ่อุปทานการท่องเที่ยวเมืองรองบนระเบียบงเศรษฐกิจภาคตะวันออกเฉียงเหนือ

2. นำแบบสอบถามที่สร้างขึ้นเสนออาจารย์ที่ปรึกษาวิทยานิพนธ์พิจารณาและแก้ไข

4.5 การตรวจสอบคุณภาพของเครื่องมือวิจัย

ผู้วิจัยได้ทำการตรวจสอบคุณภาพของแบบสอบถามด้วยการตรวจสอบค่าความเที่ยงตรงของข้อคำถาม (Validity) และค่าความเชื่อมั่นของข้อคำถาม (Reliability) ได้ดังต่อไปนี้

1) การตรวจสอบหาค่าความเที่ยงตรง (Validity)

ผู้วิจัยได้นำข้อมูลจากการสนทนากลุ่มมาพัฒนาเป็นร่างแบบสอบถามและนำเสนอต่ออาจารย์ที่ปรึกษาคุณุฎินิพนธ์เพื่อขอรับคำแนะนำมาปรับปรุงแก้ไข จากนั้นผู้วิจัยได้นำร่างแบบสอบถามไปหาความเที่ยงตรงของประเด็นข้อคำถาม โดยเชิญผู้เชี่ยวชาญจำนวน 5 ท่าน ทำการตรวจสอบและประเมินความสอดคล้องของประเด็นข้อคำถามเป็นรายข้อกับวัตถุประสงค์การวิจัยด้วยการหาค่าดัชนีวัดความสอดคล้อง (Index of Item Objective Congruence: IOC) ดังนี้

$$IOC = \frac{\sum R}{N}$$

โดย

IOC = ค่าดัชนีความสอดคล้อง (Index of Item Objective Congruence)

$\sum R$ = ผลรวมของความคิดเห็นของผู้เชี่ยวชาญ

N = จำนวนผู้เชี่ยวชาญ

และมีการกำหนดเกณฑ์การให้คะแนนของผู้เชี่ยวชาญดังนี้

+1 หมายถึง คำถามสอดคล้องกับวัตถุประสงค์ของการวิจัย

-1 หมายถึง คำถามไม่สอดคล้องกับวัตถุประสงค์ของการวิจัย

0 หมายถึง ไม่แน่ใจว่าคำถามสอดคล้องกับวัตถุประสงค์ของการวิจัย

เกณฑ์การแปลความหมายมี ดังนี้

ค่า IOC > .50 หมายความว่า คำถามตรงวัตถุประสงค์ของการวิจัย

ผลการตรวจสอบความสอดคล้องของข้อความกับนิยามปฏิบัติการของผู้ทรงคุณวุฒิโดยสรุป พบว่า ข้อความมีความตรงตามเนื้อหาโดยมีค่า IOC เท่ากับ 1.00 จากที่ได้ดำเนินการปรับปรุงข้อคำถามตามวัตถุประสงค์และภาษาที่ใช้ร่วมกับผู้ทรงคุณวุฒิทุกท่าน จึงสามารถใช้ข้อความทั้งหมดทุกข้อความจัดพิมพ์เป็นแบบสอบถามไปทดลองใช้ (Try Out) ในช่วงเดือนพฤษภาคม พ.ศ. 2563

2) การทดสอบหาค่าความเชื่อมั่น (Reliability)

ผู้วิจัยได้ทำการหาความเชื่อมั่นโดยการทดสอบด้วยวิธีสัมประสิทธิ์แอลฟาของครอนบาค (Cronbach's alpha coefficient : α) ด้วยการนำแบบสอบถามไปทดลองใช้ (Try Out)

กับกลุ่มตัวอย่างจำนวน 30 คน ซึ่งไม่ใช่กลุ่มตัวอย่างที่ใช้เก็บรวบรวมข้อมูลจริง โดยข้อคำถามที่มีค่า α ตั้งแต่ .70 ขึ้นไปถึงจะแสดงว่าเป็นข้อคำถามมีความเชื่อมั่น (ลัดดาวัลย์ เพชรโรจน์ และอัจฉรา ธานีประศาสน์, 2545) โดยใช้สูตรในการหาค่าสัมประสิทธิ์แอลฟาของครอนบาค (α) ดังนี้

$$\alpha = \frac{N}{N-1} \left[1 - \frac{\sum S_i^2}{S_x^2} \right]$$

เมื่อ

α คือ ค่าความเชื่อมั่นของเครื่องมือ

N คือ จำนวนข้อคำถามในแบบสอบถาม

S_i^2 คือ ค่าความแปรปรวนของข้อคำถามที่ i

S_x^2 คือ ค่าความแปรปรวนรวมของข้อคำถามทั้งหมด

จากผลการตรวจสอบค่าความเชื่อมั่น พบว่า ค่าสัมประสิทธิ์แอลฟาของครอนบาค (Cronbach's alpha coefficient : α) ที่ได้มีค่าความเชื่อมั่นโดยรวมที่ .938 ซึ่งมีค่ามากกว่าเกณฑ์ที่กำหนดไว้ว่าค่าสัมประสิทธิ์แอลฟาของครอนบาคต้องมีค่ามากกว่า .70 ขึ้นไป แสดงว่าข้อคำถามมีความเชื่อมั่น (ลัดดาวัลย์ เพชรโรจน์ และอัจฉรา ธานีประศาสน์, 2545) เครื่องมือวิจัยอยู่ในเกณฑ์ที่สามารถนำไปเป็นเครื่องมือศึกษาวิจัยต่อไปได้

4.6 การเก็บรวบรวมข้อมูล

ผู้วิจัยทำหนังสือขอความร่วมมือในการวิจัยจากวิทยาลัยโลจิสติกส์และซัพพลายเชน มหาวิทยาลัยศรีปทุม ถึงผู้บริหารสถานประกอบการธุรกิจท่องเที่ยวในจังหวัดจันทบุรีและจังหวัดตราดที่เป็นกลุ่มประชากรเพื่อขอความอนุเคราะห์ในการตอบแบบสอบถาม โดยผู้วิจัยได้ส่งแบบสอบถามทางไปรษณีย์พร้อมแนบซองส่งกลับ เพื่ออำนวยความสะดวกให้แก่ผู้ตอบแบบสอบถามในการส่งคืนและติดตามผลทางโทรศัพท์อีกครั้งถ้าไม่ได้รับแบบสอบถามกลับคืนภายใน 2 สัปดาห์

4.7 การวิเคราะห์ข้อมูล

การวิเคราะห์ข้อมูลในขั้นตอนนี้ผู้วิจัยนำคำตอบที่ได้จากแบบสอบถามมาทำการสังเคราะห์เป็นความร่วมมือในโซ่อุปทานการท่องเที่ยวเมืองรองบนระเบียงเศรษฐกิจภาคตะวันออก

ขั้นตอนที่ 5 การตรวจสอบความตรงเชิงโครงสร้างของความร่วมมือในโซ่อุปทานการ ท่องเที่ยวเมืองรองบนระเบียบเศรษฐกิจภาคตะวันออกโดยใช้การวิเคราะห์องค์ประกอบ เชิงยืนยัน (Confirmatory Factor Analysis : CFA)

ในขั้นตอนนี้ได้นำข้อมูลที่รวบรวมได้จากขั้นตอนที่ 4 มาตรวจสอบความตรงเชิงโครงสร้างของรูปแบบโดยการวิเคราะห์องค์ประกอบเชิงยืนยัน (Confirmatory Factor Analysis : CFA) ซึ่งเป็นการประเมินผลความถูกต้องของโมเดล ด้วยการประเมินความกลมกลืนของโมเดลกับข้อมูลเชิงประจักษ์ในภาพรวม (นงลักษณ์ วิรัชชัย, 2542) โดยเกณฑ์ที่ใช้ในการตรวจสอบโมเดลในงานวิจัยมีดังนี้

1.ค่าสถิติไคว-สแควร์ (Chi-Square Statistic) จะทำการทดสอบว่าเมทริกซ์ความแปรปรวนร่วมของประชากรแตกต่างจากเมทริกซ์ความแปรปรวนร่วมจากการประมาณค่าหรือไม่ โดยกำหนดค่าความคลาดเคลื่อนแบบที่ 1 ที่ระดับนัยสำคัญทางสถิติ 0.05 ดังนั้น ถ้าค่าไคว-สแควร์ไม่มีนัยสำคัญทางสถิติที่ระดับ 0.05 แสดงว่าเมทริกซ์ความแปรปรวนร่วมของประชากรไม่แตกต่างจากเมทริกซ์ความแปรปรวนร่วมของประชากรร่วมจากการประเมินค่า สรุปได้ว่าโมเดลมีความกลมกลืนกับข้อมูลเชิงประจักษ์

2.ค่าความแปรปรวนเฉลี่ยของตัวแปรที่สกัดได้ด้วยองค์ประกอบ (Average Variance Extracted : AVE) เป็นค่าเฉลี่ยของความแปรปรวนในตัวแปรสังเกตได้ซึ่งสามารถอธิบายได้ด้วยตัวแปรแฝงเมื่อเทียบกับความแปรปรวนของความคลาดเคลื่อนในการ

3.ค่าความน่าเชื่อถือของตัวแปรแฝง (Construct Reliability : CR) เป็นค่าที่บ่งบอกถึงความตรงในการรวมตัว (Convergent validity) เป็นค่าของสัดส่วนความแปรปรวนร่วมกันในตัวแปรสังเกตได้ทั้งหมดที่อยู่ในตัวแปรแฝงตัวเดียวกัน

4.ดัชนีบ่งบอกความกลมกลืน (Fit Index) เป็นดัชนีที่บ่งบอกถึงความกลมกลืนของข้อมูลเชิงประจักษ์กับโมเดลที่กำหนดขึ้น ได้แก่ ดัชนีจีเอฟไอ (GFI : Goodness of Fit Index) ดัชนีเอจีเอฟไอ (AGFI : Adjust Goodness of Fit Index) และดัชนีซีเอฟไอ (CFI : Comparative Fit Index) ซึ่งมีค่าอยู่ระหว่าง 0 ถึง 1 ถ้าค่าของดัชนีเหล่านี้มีค่าสูงกว่า 0.90 ถือว่าโมเดลมีความกลมกลืนกับข้อมูลเชิงประจักษ์ โดยที่ค่าที่เข้าใกล้ 1 มากขึ้นจะบ่งบอกว่าโมเดลมีความกลมกลืนกับข้อมูลมากด้วย

5. ดัชนีอาร์เอ็มเอสอีเอ (RMSEA : Root Mean Square Error of Approximation) เป็นดัชนีที่พัฒนาขึ้นเนื่องจากการทดสอบไคว-สแควร์ ค่าสถิติขึ้นอยู่กับกลุ่มตัวอย่าง (n) ต่อชั้นแห่งความเป็นอิสระ (df) ถ้าจำนวนพารามิเตอร์เพิ่มขึ้น ค่าไคว-สแควร์ก็จะลดลง ทำให้การทดสอบมีแนวโน้มไม่มีนัยสำคัญ ค่าอาร์เอ็มเอสอีเอเป็นดัชนีบ่งบอกความไม่กลมกลืนของโมเดลกับเมท

ริชค่าความแปรปรวนร่วมของประชากร โดยควรมีค่าต่ำกว่า 0.05 และไม่ควรถูกเกิน 0.08 ซึ่งเป็นค่าที่พอจะยอมรับ และถ้าค่าอาร์เอ็มเอสอีเอ มีค่าเท่ากับ 0 แสดงว่าโมเดลมีความกลมกลืนอย่างแท้จริง

6. ค่าเอสอาร์เอ็มอาร์ (SRMR : Standardized Root Mean Square Residual) เป็นดัชนีที่วัดค่าเฉลี่ยส่วนที่เหลือจากการเปรียบเทียบขนาดของความแปรปรวนและความแปรปรวนร่วมระหว่างตัวแปรของประชากรกับการประเมินค่า ซึ่งดัชนีจะใช้ได้ดีเมื่อตัวแปรสังเกตทั้งหมดเป็นตัวมาตรฐาน โดยที่ค่าใกล้ศูนย์มากแสดงว่าโมเดลมีความกลมกลืนกับข้อมูลเชิงประจักษ์

ขั้นตอนที่ 6 การจัดทำยุทธศาสตร์ความร่วมมือในโซ่อุปทานการท่องเที่ยวเมืองรองบนระเบียบเศรษฐกิจภาคตะวันออกเฉียงเหนือจากข้อมูลที่ได้ศึกษามาทั้งหมด

นำข้อค้นพบที่เกี่ยวข้องกับความร่วมมือในโซ่อุปทานการท่องเที่ยวเมืองรองบนระเบียบเศรษฐกิจภาคตะวันออกเฉียงเหนือที่ได้จากการสัมภาษณ์เชิงลึก (In-depth Interview) และการสนทนากลุ่ม (Focus Group) มาเปรียบเทียบกับผลจากการวิเคราะห์ห้องค์ประกอบเชิงยืนยันที่ได้จากการเก็บรวบรวมข้อมูลเชิงปริมาณ โดยใช้แบบสอบถาม รวมถึงข้อมูลเชิงพื้นที่ของทั้งจังหวัดจันทบุรีและจังหวัดตราดซึ่งได้จากการดำเนินงานภาคสนามมาทำการสังเคราะห์เป็นยุทธศาสตร์ความร่วมมือในโซ่อุปทานการท่องเที่ยวเมืองรองบนระเบียบเศรษฐกิจภาคตะวันออกเฉียงเหนือ จากนั้นทำการสรุปผลการวิจัยตามผลลัพธ์ที่ได้เพื่อนำข้อค้นพบไปใช้ให้เกิดประโยชน์ต่อหน่วยงานทั้งภาครัฐและภาคเอกชนที่เกี่ยวข้องให้สามารถนำไปปฏิบัติได้อย่างแท้จริง