

บทที่ 4

การวิเคราะห์ข้อมูล

การนำเสนอผลการวิเคราะห์ข้อมูลของการวิจัยเรื่องการจัดการโซ่อุปทานการท่องเที่ยวชายแดนไทย – ลาว ในเขตอำเภอเขมราฐ จังหวัดอุบลราชธานี โดยการวิจัยแบบผสมวิธี การวิเคราะห์แบ่งออกเป็น 4 ตอน ดังนี้

การวิเคราะห์ข้อมูลเชิงปริมาณ ซึ่งข้อมูลมาจากแบบสอบถามนักท่องเที่ยว จำนวน 400 คน ดังนี้

1. ข้อมูลทั่วไปของสภาพส่วนบุคคลของนักท่องเที่ยวที่เดินทางมาท่องเที่ยวในเขตอำเภอเขมราฐ จังหวัดอุบลราชธานี
2. ข้อมูลพฤติกรรมของนักท่องเที่ยวที่เดินทางมาท่องเที่ยวในเขตอำเภอเขมราฐ จังหวัดอุบลราชธานี
3. ระดับความคิดเห็นของนักท่องเที่ยวที่มีต่อการจัดการ โซ่อุปทานการท่องเที่ยวของอำเภอเขมราฐ จังหวัดอุบลราชธานี

การทดสอบสมมติฐาน

การวิเคราะห์ข้อมูลศักยภาพในการดำเนินงาน โซ่อุปทานการท่องเที่ยวของอำเภอเขมราฐ จังหวัดอุบลราชธานี

การนำเสนอรูปแบบการจัดการ โซ่อุปทานการท่องเที่ยวในเขตอำเภอเขมราฐ จังหวัดอุบลราชธานี

การวิเคราะห์ข้อมูลเชิงปริมาณ

ข้อมูลที่ได้มาจากแบบสอบถามนักท่องเที่ยว จำนวน 400 คนที่เดินทางมาท่องเที่ยวในเขตอำเภอเขมราฐ จังหวัดอุบลราชธานี ซึ่งมีการวิเคราะห์ผลของข้อมูลดังนี้

ในการวิเคราะห์ข้อมูลและแปลความหมายผลวิเคราะห์ข้อมูล ผู้วิจัยกำหนดสัญลักษณ์ต่างๆ ในการวิเคราะห์ข้อมูลดังนี้

N	แทน	จำนวนกลุ่มตัวอย่าง
\bar{X}	แทน	ค่าคะแนนเฉลี่ย
S.D.	แทน	ค่าส่วนเบี่ยงเบนมาตรฐาน (Standard Deviation)
Sig.	แทน	ความน่าจะเป็นสำหรับบอกสำคัญทางสถิติ
*	แทน	ความมีนัยสำคัญทางสถิติที่ระดับ .05

1.1 ข้อมูลทั่วไปของสภาพส่วนบุคคลของนักท่องเที่ยวที่เดินทางมาท่องเที่ยวในเขตอำเภอเขมราฐ จังหวัดอุบลราชธานี

เป็นการสรุปผลการศึกษาสภาพส่วนบุคคลของนักท่องเที่ยวที่เดินทางมาท่องเที่ยวในเขตอำเภอเขมราฐ จังหวัดอุบลราชธานีจากแบบสอบถาม

ตารางที่ 4.1 จำนวนและร้อยละของสภาพส่วนบุคคลของนักท่องเที่ยวที่เดินทางมาท่องเที่ยวในเขตอำเภอเขมราฐ จังหวัดอุบลราชธานี

ข้อมูลสภาพส่วนบุคคล	จำนวน	ร้อยละ
1. เพศ		
ชาย	121	30.30
หญิง	279	69.80
รวม	400	100.00
2. อายุ		
18-25 ปี	75	18.80
26-30 ปี	109	27.30
31-35 ปี	167	41.80
36-40 ปี	16	4.00
40-45 ปี	18	4.50
46 ปีขึ้นไป	15	3.80
รวม	400	100.00
3. สถานภาพ		
โสด	332	83.00
สมรส	64	16.00
หม้าย	3	0.80
หย่าร้าง	1	0.30
รวม	400	100.00
4. อาชีพ		
นักเรียน/นักศึกษา	63	15.80
เกษตรกร	27	6.80
ธุรกิจส่วนตัว	63	15.80

ตารางที่ 4.1 (ต่อ)

ข้อมูลสภาพส่วนบุคคล	จำนวน	ร้อยละ
รับจ้างทั่วไป	161	40.30
ข้าราชการ	86	21.50
รวม	400	100.00
5. รายได้เฉลี่ยต่อเดือน		
ต่ำกว่า 5,000 บาท	45	11.30
5,000-15,000 บาท	50	12.50
15,001-25,000 บาท	263	65.80
25,001-35,000 บาท	41	10.30
35,001-45,000 บาท	1	0.30
รวม	400	100.00
6. ระดับการศึกษา		
ประถมศึกษา	13	3.30
มัธยมศึกษา/ปวช.	76	19.00
ปวส./อนุปริญญา	45	11.30
ปริญญาตรี	258	64.50
สูงกว่าปริญญาตรี	8	2.00
รวม	400	100.00
7. ภูมิลำเนา		
ภายในจังหวัดอุบลราชธานี	213	53.30
ภาคตะวันออกเฉียงเหนือ	107	26.80
ภาคเหนือ	13	3.30
ภาคกลาง	33	8.30
ภาคตะวันออก	20	5.00
กรุงเทพมหานคร	14	3.50
รวม	400	100.00

จากตารางที่ 4.1 พบว่า สภาพบุคคลจำแนกตามเพศ พบว่า นักท่องเที่ยวที่มาท่องเที่ยวในเขตอำเภอเขมราฐ จังหวัดอุบลราชธานีส่วนใหญ่เป็นเพศหญิง จำนวน 279 คน คิดเป็นร้อยละ 69.8 รองลงมาคือเพศชาย จำนวน 121 คน คิดเป็นร้อยละ 30.0

สภาพบุคคลจำแนกตามอายุ พบว่า นักท่องเที่ยวที่มาท่องเที่ยวในเขตอำเภอเขมราฐ จังหวัดอุบลราชธานีส่วนใหญ่มีอายุระหว่าง 31-35 ปี จำนวน 167 คน คิดเป็นร้อยละ 41.8 รองลงมาคืออายุระหว่าง 26-30 ปี คิดเป็นร้อยละ 27.3 และน้อยที่สุดคืออายุ 46 ปีขึ้นไป จำนวน 15 คน คิดเป็นร้อยละ 3.8

สภาพบุคคลจำแนกตามสถานภาพ พบว่า นักท่องเที่ยวที่มาท่องเที่ยวในเขตอำเภอเขมราฐ จังหวัดอุบลราชธานีส่วนใหญ่มีสถานภาพโสด จำนวน 332 คน คิดเป็นร้อยละ 83.0 รองลงมาคือสถานภาพสมรส จำนวน 64 คน คิดเป็นร้อยละ 16.0 และน้อยที่สุดคือสถานภาพหย่าร้าง จำนวน 1 คน คิดเป็นร้อยละ 0.3

สภาพบุคคลจำแนกตามอาชีพ พบว่า นักท่องเที่ยวที่มาท่องเที่ยวในเขตอำเภอเขมราฐ จังหวัดอุบลราชธานีส่วนใหญ่ ประกอบอาชีพ รับจ้างทั่วไป จำนวน 161 คน คิดเป็นร้อยละ 40.3 รองลงมาคือประกอบอาชีพรับราชการ จำนวน 86 คน คิดเป็นร้อยละ 21.5 และน้อยที่สุดคือประกอบอาชีพเกษตรกร จำนวน 27 คน คิดเป็นร้อยละ 6.8

สภาพบุคคลจำแนกตามรายได้เฉลี่ยต่อเดือน พบว่า นักท่องเที่ยวที่มาท่องเที่ยวในเขตอำเภอเขมราฐ จังหวัดอุบลราชธานีส่วนใหญ่ มีรายได้เฉลี่ยต่อเดือน 15,001-25,000 บาท จำนวน 263 คน คิดเป็นร้อยละ 65.8 รองลงมาคือ 5,001-15,000 บาท จำนวน 50 คน คิดเป็นร้อยละ 12.5 และน้อยที่สุดคือ 35,001-45,000 บาท จำนวน 1 คน คิดเป็นร้อยละ 0.3

สภาพบุคคลจำแนกตามระดับการศึกษา พบว่า นักท่องเที่ยวที่มาท่องเที่ยวในเขตอำเภอเขมราฐ จังหวัดอุบลราชธานีส่วนใหญ่ มีระดับการศึกษาปริญญาตรี จำนวน 258 คน คิดเป็นร้อยละ 64.5 รองลงมาคือการศึกษาระดับมัธยมศึกษา/ประกาศนียบัตรวิชาชีพ (ปวช.) จำนวน 76 คน คิดเป็นร้อยละ 19.0 และน้อยที่สุดคือระดับสูงกว่าปริญญาตรี จำนวน 8 คน คิดเป็นร้อยละ 2.0

สภาพบุคคลจำแนกตามภูมิลำเนา พบว่า นักท่องเที่ยวที่มาท่องเที่ยวในเขตอำเภอเขมราฐ จังหวัดอุบลราชธานีส่วนใหญ่ มีภูมิลำเนาอยู่ในจังหวัดอุบลราชธานี จำนวน 213 คน คิดเป็นร้อยละ 53.3 รองลงมาคือมีภูมิลำเนาอยู่ในภาคตะวันออกเฉียงเหนือ จำนวน 107 คน คิดเป็นร้อยละ 26.8 และน้อยที่สุดคือมีภูมิลำเนาอยู่ในภาคเหนือ จำนวน 13 คน คิดเป็นร้อยละ 3.3

1.2 ข้อมูลพฤติกรรมของนักท่องเที่ยวที่เดินทางมาท่องเที่ยวในเขตอำเภอเขมราฐ จังหวัดอุบลราชธานี

1.2.1 ข้อมูลพฤติกรรมของนักท่องเที่ยวด้านการได้รับข่าวสาร/การประชาสัมพันธ์

ตารางที่ 4.2 จำนวนและร้อยละของได้รับข้อมูลข่าวสาร/การประชาสัมพันธ์

ท่านได้รับข้อมูลข่าวสาร/การประชาสัมพันธ์ จากที่ใด	จำนวน	ร้อยละ	ลำดับ
ป้ายประชาสัมพันธ์	87	21.80	2
เพื่อน/คนในครอบครัว	44	11.00	3
สื่อโซเชียล	264	66.00	1
สื่อโทรทัศน์/วิทยุ	5	1.30	4
รวม	400	100.00	-

จากตารางที่ 4.2 พฤติกรรมนักท่องเที่ยวด้านการได้รับข้อมูลข่าวสาร/การประชาสัมพันธ์ พบว่า นักท่องเที่ยวที่มาท่องเที่ยวในเขตอำเภอเขมราฐ จังหวัดอุบลราชธานีส่วนใหญ่ ได้รับข้อมูลข่าวสารและการประชาสัมพันธ์จากสื่อโซเชียล จำนวน 264 คน คิดเป็นร้อยละ 66.00 รองลงมาคือป้ายประชาสัมพันธ์ จำนวน 87 คน คิดเป็นร้อยละ 21.80 และน้อยที่สุดคือสื่อโทรทัศน์/วิทยุ จำนวน 5 คน คิดเป็นร้อยละ 1.30

1.2.2 ข้อมูลพฤติกรรมของนักท่องเที่ยวด้านยานพาหนะที่ใช้ในการเดินทางมาท่องเที่ยว

ตารางที่ 4.3 จำนวนและร้อยละของยานพาหนะที่ใช้ในการเดินทางมาท่องเที่ยว

ท่านเดินทางมาท่องเที่ยวเข้าสู่อำเภอ เขมราฐด้วยยานพาหนะใด	จำนวน	ร้อยละ	ลำดับ
รถโดยสารสาธารณะ	9	2.30	5
รถยนต์ส่วนตัว	286	71.50	1
รถยนต์เช่า	12	3.00	4
รถสามล้อเครื่อง	6	1.50	6
รถจักรยานยนต์	58	14.50	2
เครื่องบินที่สนามบินอุบลราชธานีและเช่า รถยนต์	29	7.20	3
รวม	400	100.00	-

จากตารางที่ 4.3 พฤติกรรมนักท่องเที่ยวด้านยานพาหนะที่ใช้ในการเดินทางมาท่องเที่ยว พบว่า นักท่องเที่ยวที่มาท่องเที่ยวในเขตอำเภอเขมราฐ จังหวัดอุบลราชธานีส่วนใหญ่ เดินทางเข้ามาด้วยรถยนต์ส่วนตัว จำนวน 286 คน คิดเป็นร้อยละ 71.50 รองลงมาคือรถจักรยานยนต์จำนวน 58 คน คิดเป็นร้อยละ 14.50 และน้อยที่สุดคือรถสามล้อเครื่อง จำนวน 6 คน คิดเป็นร้อยละ 1.50

1.2.3 ข้อมูลพฤติกรรมของนักท่องเที่ยวด้านงบประมาณในการท่องเที่ยว

ตารางที่ 4.4 จำนวนและร้อยละของงบประมาณในการท่องเที่ยว

ทำนมีงบประมาณในการท่องเที่ยวครั้งนี้เท่าใด	จำนวน	ร้อยละ	ลำดับ
น้อยกว่า 1,000 บาท	80	20.00	2
1,001-5,000 บาท	241	60.30	1
5,001-10,000 บาท	62	15.50	3
10,001-15,000 บาท	8	2.00	5
15,001-20,000 บาท	9	2.30	4
รวม	400	100.00	-

จากตารางที่ 4.4 พฤติกรรมนักท่องเที่ยวด้านงบประมาณในการท่องเที่ยว พบว่า นักท่องเที่ยวที่มาท่องเที่ยวในเขตอำเภอเขมราฐ จังหวัดอุบลราชธานีส่วนใหญ่ มีงบประมาณอยู่ที่ 1,001-5,000 บาท จำนวน 241 คน คิดเป็นร้อยละ 60.30 รองลงมาคือ น้อยกว่า 1,000 บาท จำนวน 80 คน คิดเป็นร้อยละ 20.00 และน้อยที่สุดคือมีงบประมาณ 10,001-15,000 บาท จำนวน 8 คน คิดเป็นร้อยละ 2.00

1.2.4 ข้อมูลพฤติกรรมของนักท่องเที่ยวด้านจำนวนครั้งที่มาท่องเที่ยวอำเภอเขมราฐ

ตารางที่ 4.5 จำนวนและร้อยละของจำนวนครั้งที่มาท่องเที่ยวอำเภอเขมราฐ

ทำนมาเที่ยวในเขตอำเภอเขมราฐ เป็นครั้งที่เท่าไร	จำนวน	ร้อยละ	ลำดับ
ครั้งแรก	45	11.30	2
ครั้งที่ 2	218	54.50	1
ครั้งที่ 3	21	5.30	4
4 ครั้ง ขึ้นไป	116	29.00	2
รวม	400	100.00	-

จากตารางที่ 4.5 พฤติกรรมนักท่องเที่ยวด้านจำนวนครั้งที่มาท่องเที่ยวอำเภอเขมราฐ พบว่า นักท่องเที่ยวที่มาท่องเที่ยวในเขตอำเภอเขมราฐ จังหวัดอุบลราชธานีส่วนใหญ่ มาท่องเที่ยวอำเภอเขมราฐเป็นครั้งที่ 2 จำนวน 218 คน คิดเป็นร้อยละ 54.50 รองลงมาคือมาท่องเที่ยวอำเภอเขมราฐจำนวน 4 ครั้งขึ้นไป จำนวน 116 คน คิดเป็นร้อยละ 29.00 และน้อยที่สุดคือมาท่องเที่ยวอำเภอเขมราฐจำนวน 3 ครั้ง จำนวน 21 คน คิดเป็นร้อยละ 5.30

1.2.5 ข้อมูลพฤติกรรมของนักท่องเที่ยวด้านระยะเวลาที่ใช้ในการท่องเที่ยวในแต่ละครั้ง

ตารางที่ 4.6 จำนวนและร้อยละของระยะเวลาที่ใช้ในการท่องเที่ยวในแต่ละครั้ง

ระยะเวลาที่ใช้ในการท่องเที่ยวในแต่ละครั้ง โดยเฉลี่ย	จำนวน	ร้อยละ	ลำดับ
1 วัน	108	27.00	2
2 วัน/1 คืน	265	66.30	1
3 วัน/2 คืน	27	6.80	3
รวม	400	100.00	-

จากตารางที่ 4.6 พฤติกรรมนักท่องเที่ยวด้านระยะเวลาที่ใช้ในการท่องเที่ยวในแต่ละครั้ง พบว่า นักท่องเที่ยวที่มาท่องเที่ยวในเขตอำเภอเขมราฐ จังหวัดอุบลราชธานีส่วนใหญ่ ใช้ระยะเวลาในการท่องเที่ยวอำเภอเขมราฐ 2 วัน/1 คืน จำนวน 265 คน คิดเป็นร้อยละ 66.30 รองลงมาคือ 1 วัน จำนวน 108 คน คิดเป็นร้อยละ 27.00 และน้อยที่สุดคือ 3 วัน/2 คืน จำนวน 27 คน คิดเป็นร้อยละ 6.80

1.2.6 ข้อมูลพฤติกรรมของนักท่องเที่ยวด้านความสนใจในการท่องเที่ยวอำเภอเขมราฐ

ตารางที่ 4.7 จำนวนและร้อยละของความสนใจในการท่องเที่ยวอำเภอเขมราฐ

เหตุใดท่านจึงสนใจมาท่องเที่ยว ในเขตอำเภอเขมราฐ	จำนวน	ร้อยละ	ลำดับ
แหล่งท่องเที่ยวที่น่าสนใจ	112	28.00	2
เดินทางสะดวก	24	6.00	4
เพื่อนแนะนำ	67	16.80	3
ประชาสัมพันธ์/ข่าวสาร	4	1.00	5
ชื่นชอบวิถีชีวิต	193	48.30	1
รวม	400	100.00	-

จากตารางที่ 4.7 พฤติกรรมนักท่องเที่ยวด้านความสนใจในการท่องเที่ยวอำเภอเขมราฐ พบว่า นักท่องเที่ยวที่มาท่องเที่ยวในเขตอำเภอเขมราฐ จังหวัดอุบลราชธานีส่วนใหญ่ ชื่นชอบวิถีชีวิต จำนวน 193 คน คิดเป็นร้อยละ 48.30 รองลงมาคือแหล่งท่องเที่ยวที่น่าสนใจ จำนวน 112 คน คิดเป็นร้อยละ 28.00 และน้อยที่สุดคือเกิดความสนใจจากประชาสัมพันธ์/ข่าวสาร จำนวน 4 คน คิดเป็นร้อยละ 1.00

1.2.7 ข้อมูลพฤติกรรมของนักท่องเที่ยวด้านกลุ่มของนักท่องเที่ยว

ตารางที่ 4.8 จำนวนและร้อยละของกลุ่มของนักท่องเที่ยว

ท่านมาท่องเที่ยวครั้งนี้กับใคร	จำนวน	ร้อยละ	ลำดับ
ท่องเที่ยวคนเดียว	257	64.30	1
ท่องเที่ยวกับเพื่อน	92	23.00	2
ท่องเที่ยวกับครอบครัว	44	11.00	3
ท่องเที่ยวกับบริษัททัวร์	7	1.80	4
รวม	400	100.00	-

จากตารางที่ 4.8 พฤติกรรมนักท่องเที่ยวด้านกลุ่มของนักท่องเที่ยว พบว่า นักท่องเที่ยวที่มาท่องเที่ยวในเขตอำเภอเขมราฐ จังหวัดอุบลราชธานีส่วนใหญ่ เดินทางมาท่องเที่ยวคนเดียว จำนวน 257 คน คิดเป็นร้อยละ 64.30 รองลงมาคือท่องเที่ยวกับเพื่อน จำนวน 92 คน คิดเป็นร้อยละ 23.00 และน้อยที่สุดคือท่องเที่ยวกับบริษัททัวร์ จำนวน 7 คน คิดเป็นร้อยละ 1.80

1.2.8 ข้อมูลพฤติกรรมของนักท่องเที่ยวด้านที่พักของนักท่องเที่ยว

ตารางที่ 4.9 จำนวนและร้อยละของด้านที่พักของนักท่องเที่ยว

ที่พักของท่านในการท่องเที่ยวครั้งนี้	จำนวน	ร้อยละ	ลำดับ
บ้านเพื่อน/ญาติ/คนรู้จัก	59	14.80	3
โฮมสเตย์	210	52.50	1
รีสอร์ท	100	25.00	2
โรงแรม	31	7.80	4
รวม	400	100.00	-

จากตารางที่ 4.9 พฤติกรรมนักท่องเที่ยวด้านที่พักของนักท่องเที่ยว พบว่า นักท่องเที่ยวที่มาท่องเที่ยวในเขตอำเภอเขมราฐ จังหวัดอุบลราชธานีส่วนใหญ่ พักที่โฮมสเตย์ จำนวน 210 คน คิดเป็นร้อยละ 52.50 รองลงมาคือรีสอร์ท จำนวน 100 คน คิดเป็นร้อยละ 25.00 และน้อยที่สุดคือโรงแรม จำนวน 31 คน คิดเป็นร้อยละ 7.80

1.2.9 ข้อมูลพฤติกรรมของนักท่องเที่ยวด้านจุดประสงค์ของการท่องเที่ยว

ตารางที่ 4.10 จำนวนและร้อยละของด้านจุดประสงค์ของการท่องเที่ยว

จุดประสงค์ของการท่องเที่ยวของท่านคืออะไร	จำนวน	ร้อยละ	ลำดับ
เพื่อพักผ่อนหย่อนใจ	318	79.50	1
เพื่อทำธุรกิจ	28	7.00	2
เพื่อเป็นรางวัลใจ	27	6.80	3
เพื่อการประชุมสัมมนา	27	6.80	3
รวม	400	100.00	-

จากตารางที่ 4.10 พฤติกรรมนักท่องเที่ยวด้านจุดประสงค์ของการท่องเที่ยว พบว่า นักท่องเที่ยวที่มาท่องเที่ยวในเขตอำเภอเขมราฐ จังหวัดอุบลราชธานีส่วนใหญ่ เดินทางมาท่องเที่ยวเพื่อพักผ่อนหย่อนใจ จำนวน 318 คน คิดเป็นร้อยละ 79.50 รองลงมาคือเพื่อทำธุรกิจ จำนวน 28 คน

คิดเป็นร้อยละ 7.00 และน้อยที่สุดคือเพื่อเป็นรางวัลใจและเพื่อการประชุมสัมมนา มีจำนวนเท่ากับคือ 27 คน คิดเป็นร้อยละ 6.80

1.2.10 ข้อมูลพฤติกรรมของนักท่องเที่ยวด้านประเภทของแหล่งท่องเที่ยวที่ชื่นชอบ

ตารางที่ 4.11 จำนวนและร้อยละของด้านประเภทของแหล่งท่องเที่ยวที่ชื่นชอบ

ท่านชื่นชอบการท่องเที่ยวแบบใด ในเขตอำเภอเขมราฐ	จำนวน	ร้อยละ	ลำดับ
แหล่งธรรมชาติริมแม่น้ำโขง	67	16.80	2
ชมงานวัฒนธรรมและประเพณี	302	75.50	1
ท่องเที่ยวเชิงประวัติศาสตร์	13	3.30	4
ท่องเที่ยวในศาสนาสถาน	18	4.50	3
รวม	400	100.00	-

จากตารางที่ 4.11 พฤติกรรมนักท่องเที่ยวด้านประเภทของแหล่งท่องเที่ยวที่ชื่นชอบ พบว่า นักท่องเที่ยวที่มาท่องเที่ยวในเขตอำเภอเขมราฐ จังหวัดอุบลราชธานีส่วนใหญ่ ชื่นชอบชมงานวัฒนธรรมและประเพณี จำนวน 302 คน คิดเป็นร้อยละ 75.50 รองลงมาคือชื่นชอบแหล่งธรรมชาติริมแม่น้ำโขง จำนวน 67 คน คิดเป็นร้อยละ 16.80 และน้อยที่สุดคือชื่นชอบท่องเที่ยวเชิงประวัติศาสตร์ จำนวน 13 คน คิดเป็นร้อยละ 3.30

1.2.11 ข้อมูลพฤติกรรมของนักท่องเที่ยวด้านลักษณะการใช้จ่ายในการท่องเที่ยว

ตารางที่ 4.12 จำนวนและร้อยละของด้านลักษณะการใช้จ่ายในการท่องเที่ยว

ลักษณะการใช้จ่ายในการท่องเที่ยวครั้งนี้	จำนวน	ร้อยละ	ลำดับ
เงินสด	366	92.50	1
บัตรเครดิต	4	1.00	3
เงินสดและบัตรเครดิต	30	7.50	2
รวม	400	100.00	-

จากตารางที่ 4.12 พฤติกรรมนักท่องเที่ยวด้านลักษณะการใช้จ่ายในการท่องเที่ยว พบว่า นักท่องเที่ยวที่มาท่องเที่ยวในเขตอำเภอเขมราฐ จังหวัดอุบลราชธานีส่วนใหญ่ ใช้จ่ายโดยเงินสด

จำนวน 366 คน คิดเป็นร้อยละ 92.50 รองลงมาคือใช้เงินสดและบัตรเครดิต จำนวน 30 คน คิดเป็นร้อยละ 7.40

1.2.12 ข้อมูลพฤติกรรมของนักท่องเที่ยวด้านสถานที่ท่านเดินทางมาท่องเที่ยว

ตารางที่ 4.13 จำนวนและร้อยละของด้านสถานที่ท่านเดินทางมาท่องเที่ยว

สถานที่ท่านเดินทางมาท่องเที่ยวคือที่ใด (ตอบได้มากกว่า 1 แห่ง)	จำนวน	ร้อยละ	ลำดับ
วัดโพธิ์	15	3.18	6
ถนนสายวัฒนธรรมย่านเมืองเก่าเขมรราชู	285	60.38	1
วัดชัยภูมิการาม	3	0.64	7
พระบรมธาตุเจดีย์ภูเขาเงิน	34	7.21	4
พระแสงเมือง วัดเหนือ	2	0.42	8
พระเจ้าใหญ่องค์ตื้อ วัดพระโต	61	12.92	2
อนุสาวรีย์พระเทพวงศา (กำ)	3	0.64	7
พิพิธภัณฑวัดคูถ์พระศิลาทอง	18	3.81	5
หาดทรายสูง	49	10.38	3
แก่งคันแยง	2	0.42	8
รวม	472	100.00	-

จากตารางที่ 4.13 พฤติกรรมนักท่องเที่ยวด้านลักษณะสถานที่ท่านเดินทางมาท่องเที่ยวพบว่า นักท่องเที่ยวที่มาท่องเที่ยวในเขตอำเภอเขมรราชู จังหวัดอุบลราชธานีส่วนใหญ่ มาท่องเที่ยวถนนสายวัฒนธรรมย่านเมืองเก่าเขมรราชู จำนวน 285 คน คิดเป็นร้อยละ 71.30 รองลงมาคือพระเจ้าใหญ่องค์ตื้อ วัดพระโต จำนวน 61 คน คิดเป็นร้อยละ 12.92 และน้อยที่สุดคือแก่งคันแยงและพระแสงเมือง วัดเหนือ มีจำนวนเท่ากันคือ 2 คน คิดเป็นร้อยละ 0.42

1.3 ระดับความคิดเห็นของนักท่องเที่ยวที่มีต่อการจัดการโซ่อุปทานการท่องเที่ยวของอำเภอเขมรราชู จังหวัดอุบลราชธานี

1.3.1 ระดับความคิดเห็นของนักท่องเที่ยวที่มีต่อการจัดการโซ่อุปทานการท่องเที่ยวของอำเภอเขมรราชู จังหวัดอุบลราชธานีก่อนการท่องเที่ยว

ตารางที่ 4.14 ค่าเฉลี่ยและส่วนเบี่ยงเบนมาตรฐานระดับความคิดเห็นของนักท่องเที่ยวที่มีต่อการจัดการโซ่อุปทานการท่องเที่ยวของอำเภอเขมราฐ จังหวัดอุบลราชธานีก่อนการท่องเที่ยว ด้านความคาดหวัง

องค์ประกอบโซ่อุปทานการท่องเที่ยว ก่อนการท่องเที่ยว ด้านความคาดหวัง	ระดับความคิดเห็น			
	ค่าเฉลี่ย	SD	การแปรผล	ลำดับ
ท่านมีความคาดหวังก่อนการท่องเที่ยวในชายแดนไทย-ลาว อำเภอเขมราฐมากน้อยเพียงใด	4.17	.480	ระดับมาก	-

จากตารางที่ 4.14 ระดับความคิดเห็นของนักท่องเที่ยวที่มีต่อการจัดการโซ่อุปทานการท่องเที่ยวของอำเภอเขมราฐ จังหวัดอุบลราชธานีก่อนการท่องเที่ยว ด้านความคาดหวัง พบว่านักท่องเที่ยวมีความคิดเห็นต่อความคาดหวังก่อนการท่องเที่ยวในชายแดนไทย-ลาว อำเภอเขมราฐในระดับมาก ($\bar{X} = 4.17$, $SD = .480$)

ตารางที่ 4.15 ค่าเฉลี่ยและส่วนเบี่ยงเบนมาตรฐานระดับความคิดเห็นของนักท่องเที่ยวที่มีต่อการจัดการโซ่อุปทานการท่องเที่ยวของอำเภอเขมราฐ จังหวัดอุบลราชธานีก่อนการท่องเที่ยว ด้านการไหลของสารสนเทศ

องค์ประกอบโซ่อุปทานการท่องเที่ยว ก่อนการท่องเที่ยว ด้านการไหลของสารสนเทศ	ระดับความคิดเห็น			
	ค่าเฉลี่ย	SD	การแปรผล	ลำดับ
ท่านทราบข้อมูลแหล่งท่องเที่ยวในเขตอำเภอเขมราฐจากสื่อประชาสัมพันธ์หลากหลายรูปแบบ โบว์ชัวร์ แผ่นพับ ป้ายประชาสัมพันธ์ เว็บไซต์ สื่อโซเชียล	4.10	.465	ระดับมาก	3
ท่านทราบข้อมูลเส้นทางการเดินทาง การจองที่พัก และข้อมูลเทศกาลท่องเที่ยวจากโบว์ชัวร์ แผ่นพับ ป้ายประชาสัมพันธ์ เว็บไซต์ สื่อโซเชียล เพื่อช่วยในการวางแผน การท่องเที่ยว	4.21	.422	ระดับมาก	2
ท่านติดต่อหน่วยงานภาครัฐ เพื่อขอข้อมูลการท่องเที่ยวที่หลากหลายช่องทาง และเจ้าหน้าที่สามารถให้ข้อมูลคำแนะนำ ตอบคำถามได้เป็นอย่างดีและชัดเจน	4.23	.509	ระดับมาก	1
ท่านสามารถจองที่พัก ร้านอาหาร รถนำเที่ยว ผ่านเว็บไซต์/อีเมลล์ /แอปพลิเคชันได้	3.26	.774	ระดับปานกลาง	4
ค่าเฉลี่ย	3.94	.254	ระดับมาก	-

จากตารางที่ 4.15 ระดับความคิดเห็นของนักท่องเที่ยวที่มีต่อการจัดการโซ่อุปทานการท่องเที่ยวของอำเภอเขมราฐ จังหวัดอุบลราชธานีก่อนการท่องเที่ยว ด้านการไหลของสารสนเทศพบว่า นักท่องเที่ยวมีความคิดเห็นต่อการไหลของสารสนเทศในกิจกรรมก่อนการท่องเที่ยวโดยรวมในระดับมาก ($\bar{X} = 3.94$, $SD = .254$) เมื่อพิจารณาเป็นรายด้าน การติดต่อหน่วยงานภาครัฐเพื่อขอข้อมูลการท่องเที่ยวที่หลากหลายช่องทาง และเจ้าหน้าที่ที่สามารถให้ข้อมูล คำแนะนำ ตอบคำถามได้เป็นอย่างดีและชัดเจน มีค่าเฉลี่ยมากที่สุด ($\bar{X} = 4.23$, $SD = .509$) รองลงมานักท่องเที่ยวทราบข้อมูลเส้นทาง การเดินทาง การจองที่พัก และข้อมูลเทศกาลท่องเที่ยวจากโบว์ชัวร์ แผ่นพับ ป้ายประชาสัมพันธ์ เว็บไซต์ สื่อโซเชียล เพื่อช่วยในการวางแผนการท่องเที่ยว ($\bar{X} = 4.21$, $SD = .422$) และน้อยที่สุดคือนักท่องเที่ยวสามารถจองที่พัก ร้านอาหาร รถนำเที่ยว ผ่านเว็บไซต์/อีเมล / แอปพลิเคชันได้ ($\bar{X} = 3.26$, $SD = .774$)

ตารางที่ 4.16 ค่าเฉลี่ยและส่วนเบี่ยงเบนมาตรฐานระดับความคิดเห็นของนักท่องเที่ยวที่มีต่อการจัดการโซ่อุปทานการท่องเที่ยวของอำเภอเขมราฐ จังหวัดอุบลราชธานีก่อนการท่องเที่ยว ด้านการไหลของทรัพยากรเงิน

องค์ประกอบโซ่อุปทานการท่องเที่ยวก่อนการท่องเที่ยว ด้านการไหลของทรัพยากรเงิน	ระดับความคิดเห็น			
	ค่าเฉลี่ย	SD	การแปรผล	ลำดับ
ท่านได้รับความสะดวกในการจ่ายเงินเพื่อจองที่พัก	3.67	.911	ระดับมาก	3
ท่านได้รับความสะดวกในการจ่ายเงินเพื่อจองแพคเกจทัวร์	3.30	.676	ระดับปานกลาง	4
ท่านได้รับความสะดวกในการจ่ายเงินเพื่อจองรถนำเที่ยว	3.73	.949	ระดับมาก	2
ท่านสามารถประมาณการค่าใช้จ่ายในการท่องเที่ยวได้	4.04	.547	ระดับมาก	1
ค่าเฉลี่ย	3.68	.425	ระดับมาก	-

จากตารางที่ 4.15 ระดับความคิดเห็นของนักท่องเที่ยวที่มีต่อการจัดการโซ่อุปทานการท่องเที่ยวของอำเภอเขมราฐ จังหวัดอุบลราชธานีก่อนการท่องเที่ยว ด้านการไหลของทรัพยากรเงินพบว่า นักท่องเที่ยวมีความคิดเห็นต่อการไหลของทรัพยากรเงินในกิจกรรมก่อนการท่องเที่ยวโดยรวมในระดับมาก ($\bar{X} = 3.68$, $SD = .425$) เมื่อพิจารณาเป็นรายด้าน นักท่องเที่ยวสามารถ

ประมาณการค่าใช้จ่ายในการท่องเที่ยวได้ มีค่าเฉลี่ยมากที่สุด ($\bar{X} = 4.04$, $SD = .547$) รองลงมาคือนักท่องเที่ยวได้รับความสะดวกในการจ่ายเงินเพื่อจองรถนำเที่ยว ($\bar{X} = 3.73$, $SD = .949$) และน้อยที่สุดคือนักท่องเที่ยวได้รับความสะดวกในการจ่ายเงินเพื่อจองแพคเกจทัวร์ ($\bar{X} = 3.30$, $SD = .676$)

1.3.2 ระดับความคิดเห็นของนักท่องเที่ยวที่มีต่อการจัดการโซ่อุปทานการท่องเที่ยวของอำเภอเขมราฐ จังหวัดอุบลราชธานีระหว่างการท่องเที่ยว

ตารางที่ 4.17 ค่าเฉลี่ยและส่วนเบี่ยงเบนมาตรฐานระดับความคิดเห็นของนักท่องเที่ยวที่มีต่อการจัดการโซ่อุปทานการท่องเที่ยวของอำเภอเขมราฐ จังหวัดอุบลราชธานีระหว่างการท่องเที่ยว ด้านการไหลทางกายภาพ : สิ่งอำนวยความสะดวก

องค์ประกอบโซ่อุปทานการท่องเที่ยวระหว่างการท่องเที่ยว ด้านการไหลทางกายภาพ : สิ่งอำนวยความสะดวก	ระดับความคิดเห็น				
	ค่าเฉลี่ย	SD	การแปรผล	ลำดับ	
หากท่านเดินทางมาท่องเที่ยวในเขตอำเภอเขมราฐ สามารถเดินทางด้วยระบบขนส่งสาธารณะด้วยความสะดวก	3.70	.347	ระดับมาก	3	
ท่านคิดว่าอำเภอเขมราฐ มีความพร้อมด้านโครงสร้างพื้นฐาน	4.29	.290	ระดับมาก	1	
ท่านคิดว่าเส้นทางคมนาคมในเขตอำเภอเขมราฐมีสภาพดีและปลอดภัย สามารถเดินทางไปยังแหล่งท่องเที่ยวต่างๆด้วยความสะดวก	3.36	.406	ระดับปานกลาง	4	
ท่านคิดว่าในเขตอำเภอเขมราฐมีที่พัก ร้านอาหาร ที่มีจำนวนเพียงพอกับความต้องการในการใช้บริการ	4.11	.449	ระดับมาก	2	
	ค่าเฉลี่ย	3.86	.205	ระดับมาก	-

จากตารางที่ 4.17 ระดับความคิดเห็นของนักท่องเที่ยวที่มีต่อการจัดการโซ่อุปทานการท่องเที่ยวของอำเภอเขมราฐ จังหวัดอุบลราชธานีระหว่างการท่องเที่ยว ด้านการไหลทางกายภาพ : สิ่งอำนวยความสะดวก พบว่า นักท่องเที่ยวมีความคิดเห็น โดยรวมในระดับมาก ($\bar{X} = 3.86$, $SD = .205$) เมื่อพิจารณาเป็นรายด้าน นักท่องเที่ยวคิดว่าอำเภอเขมราฐ มีความพร้อมด้านโครงสร้างพื้นฐานมีค่าเฉลี่ยมากที่สุด ($\bar{X} = 4.29$, $SD = .209$) รองลงมาคือนักท่องเที่ยวคิดว่าในเขตอำเภอ

เขมรารัฐมีที่พัก ร้านอาหารที่มีจำนวนเพียงพอกับความต้องการในการใช้บริการ ($\bar{X} = 4.11$, $SD = .449$) และน้อยที่สุดคือนักท่องเที่ยวคิดว่าเส้นทางคมนาคมในเขตอำเภอเขมรารัฐมีสภาพดีและปลอดภัย สามารถเดินทางไปยังแหล่งท่องเที่ยวต่างๆด้วยความสะดวก ($\bar{X} = 3.36$, $SD = .406$)

ตารางที่ 4.18 ค่าเฉลี่ยและส่วนเบี่ยงเบนมาตรฐานระดับความคิดเห็นของนักท่องเที่ยวที่มีต่อการจัดการโซ่อุปทานการท่องเที่ยวของอำเภอเขมรารัฐ จังหวัดอุบลราชธานีระหว่างการท่องเที่ยว ด้านการไหลทางกายภาพ : รูปแบบกิจกรรมการท่องเที่ยว

องค์ประกอบโซ่อุปทานการท่องเที่ยวระหว่างการท่องเที่ยว ด้านการไหลทางกายภาพ : รูปแบบกิจกรรมการท่องเที่ยว	ระดับความคิดเห็น				
	ค่าเฉลี่ย	SD	การแปรผล	ลำดับ	
ท่านคิดเห็นว่าการแสดงรำพื้นเมืองจากชาวบ้านบนถนนสายวัฒนธรรม ทำให้สร้างความเพลิดเพลินต่อนักท่องเที่ยวได้เป็นอย่างดี	4.60	.511	ระดับมากที่สุด	1	
ท่านคิดเห็นว่าการแต่งกายด้วยชุดพื้นเมืองของชาวบ้าน ทำให้เพิ่มบรรยากาศและสีสันการท่องเที่ยวได้เป็นอย่างดี	4.26	.595	ระดับมาก	2	
ท่านคิดเห็นว่าการสร้างแลนด์มาร์คเพิ่มเติมจากสถานที่ท่องเที่ยวที่มีอยู่ ทำให้ดึงดูดนักท่องเที่ยวได้เป็นอย่างดี	4.22	.560	ระดับมาก	3	
ท่านคิดเห็นว่าการท่องเที่ยวในเขตอำเภอเขมรารัฐมีความน่าสนใจ มีเอกลักษณ์เฉพาะและความโดดเด่น	4.09	.519	ระดับมาก	4	
	ค่าเฉลี่ย	4.29	.290	ระดับมาก	-

จากตารางที่ 4.18 ระดับความคิดเห็นของนักท่องเที่ยวที่มีต่อการจัดการโซ่อุปทานการท่องเที่ยวของอำเภอเขมรารัฐ จังหวัดอุบลราชธานีระหว่างการท่องเที่ยว ด้านการไหลทางกายภาพ : รูปแบบกิจกรรมการท่องเที่ยว พบว่า นักท่องเที่ยวมีความคิดเห็น โดยรวมในระดับมาก ($\bar{X} = 4.29$, $SD = .519$) เมื่อพิจารณาเป็นรายด้าน นักท่องเที่ยวคิดเห็นว่าการแสดงรำพื้นเมืองจากชาวบ้านบนถนนสายวัฒนธรรม ทำให้สร้างความเพลิดเพลินต่อนักท่องเที่ยวได้เป็นอย่างดี มีค่าเฉลี่ยมากที่สุด ($\bar{X} = 4.60$, $SD = .511$) รองลงมาคือนักท่องเที่ยวคิดเห็นว่าการแต่งกายด้วยชุดพื้นเมืองของชาวบ้าน ทำให้เพิ่มบรรยากาศและสีสันการท่องเที่ยวได้เป็นอย่างดี ($\bar{X} = 4.26$, $SD = .595$) และน้อยที่สุดคือ

นักท่องเที่ยวแหล่งท่องเที่ยวในเขตอำเภอเขมราฐมีความน่าสนใจ มีเอกลักษณ์เฉพาะและมีความโดดเด่น ($\bar{X} = 4.09$, $SD = .519$)

ตารางที่ 4.19 ค่าเฉลี่ยและส่วนเบี่ยงเบนมาตรฐานระดับความคิดเห็นของนักท่องเที่ยวที่มีต่อการจัดการโซ่อุปทานการท่องเที่ยวของอำเภอเขมราฐ จังหวัดอุบลราชธานีระหว่างการท่องเที่ยว ด้านการไหลทางกายภาพ : ความปลอดภัย

องค์ประกอบโซ่อุปทานการท่องเที่ยวระหว่างการท่องเที่ยว ด้านการไหลทางกายภาพ : ความปลอดภัย	ระดับความคิดเห็น			
	ค่าเฉลี่ย	SD	การแปรผล	ลำดับ
แหล่งท่องเที่ยวในอำเภอเขมราฐมีการติดตั้งป้ายเพื่อเตือนภัยในทุกแหล่งท่องเที่ยว และสามารถมองเห็นได้อย่างชัดเจน เช่น ข้อห้าม เขตพื้นที่อันตราย และสร้างความรู้ ความเข้าใจ	3.44	.818	ระดับปานกลาง	2
มีเจ้าหน้าที่ดูแลความปลอดภัยในทุกแหล่งท่องเที่ยว	3.63	.663	ระดับมาก	1
มีบริการด้านสาธารณสุขอย่างทั่วถึง	3.07	.629	ระดับน้อย	4
หน่วยงานภาครัฐ มีการจัดเตรียมอุปกรณ์เครื่องมือในการปฐมพยาบาล อุปกรณ์ในการเคลื่อนย้ายผู้ป่วย หากเกิดกรณีฉุกเฉิน	3.31	.660	ระดับปานกลาง	3
ค่าเฉลี่ย	3.36	.406	ระดับน้อย	-

จากตารางที่ 4.19 ระดับความคิดเห็นของนักท่องเที่ยวที่มีต่อการจัดการโซ่อุปทานการท่องเที่ยวของอำเภอเขมราฐ จังหวัดอุบลราชธานีระหว่างการท่องเที่ยว ด้านการไหลทางกายภาพ : ความปลอดภัย พบว่า นักท่องเที่ยวมีความคิดเห็น โดยรวมในระดับน้อย ($\bar{X} = 3.36$, $SD = .406$) เมื่อพิจารณาเป็นรายด้าน นักท่องเที่ยวคิดเห็นว่ามีเจ้าหน้าที่ดูแลความปลอดภัยในทุกแหล่งท่องเที่ยวมีค่าเฉลี่ยมากที่สุด ($\bar{X} = 3.63$, $SD = .663$) รองลงมาคือแหล่งท่องเที่ยวในอำเภอเขมราฐมีการติดตั้งป้ายเพื่อเตือนภัยในทุกแหล่งท่องเที่ยว และสามารถมองเห็นได้อย่างชัดเจน ($\bar{X} = 3.44$, $SD = .818$) และน้อยที่สุดคือมีบริการด้านสาธารณสุขอย่างทั่วถึง ($\bar{X} = 3.07$, $SD = .629$)

ตารางที่ 4.20 ค่าเฉลี่ยและส่วนเบี่ยงเบนมาตรฐานระดับความคิดเห็นของนักท่องเที่ยวที่มีต่อการจัดการโซ่อุปทานการท่องเที่ยวของอำเภอเขมราฐ จังหวัดอุบลราชธานีระหว่างการท่องเที่ยว ด้านการไหลทางกายภาพ : ความร่วมมือของชุมชน

องค์ประกอบโซ่อุปทานการท่องเที่ยวระหว่าง การท่องเที่ยว ด้านการไหลทางกายภาพ : ความร่วมมือของชุมชน	ระดับความคิดเห็น			
	ค่าเฉลี่ย	SD	การแปลผล	ลำดับ
ท่านคิดว่าประชาชนในพื้นที่ที่มีความร่วมมือกัน มีความเอาใจใส่และเต็มใจให้บริการ	4.25	.552	ระดับมาก	1
ท่านคิดว่า การจัดตั้งชมรม การรวมกลุ่ม วิสาหกิจชุมชน มีส่วนช่วยผลักดันในการ พัฒนาการท่องเที่ยวในเขตอำเภอเขมราฐ ในระหว่างท่องเที่ยว สามารถขอรับข้อมูลจาก ชุมชน หน่วยงานภาครัฐได้สะดวก และได้รับ ข้อมูล เป็นอย่างดีและชัดเจน	4.16	.622	ระดับมาก	3
ผู้นำชุมชน/ผู้บริหารท้องถิ่น มีนโยบายส่งเสริม การท่องเที่ยวเพื่อสนับสนุนการท่องเที่ยวเมือง รอง	4.24	.619	ระดับมาก	2
ค่าเฉลี่ย	4.14	.292	ระดับมาก	-

จากตารางที่ 4.20 ระดับความคิดเห็นของนักท่องเที่ยวที่มีต่อการจัดการโซ่อุปทานการท่องเที่ยวของอำเภอเขมราฐ จังหวัดอุบลราชธานีระหว่างการท่องเที่ยว ด้านการไหลทางกายภาพ : ความร่วมมือของชุมชน พบว่า นักท่องเที่ยวมีความคิดเห็น โดยรวมในระดับมาก ($\bar{X} = 4.14$, $SD = .292$) เมื่อพิจารณาเป็นรายด้าน นักท่องเที่ยวความคิดเห็นว่าคิดว่าประชาชนในพื้นที่ที่มีความร่วมมือกันมีความเอาใจใส่และเต็มใจให้บริการ มีค่าเฉลี่ยมากที่สุด ($\bar{X} = 4.25$, $SD = .552$) รองลงมาคือผู้นำชุมชน/ผู้บริหารท้องถิ่น มีนโยบายส่งเสริมการท่องเที่ยวเพื่อสนับสนุนการท่องเที่ยวเมืองรอง ($\bar{X} = 4.24$, $SD = .619$) และน้อยที่สุดคือในระหว่างท่องเที่ยว สามารถขอรับข้อมูลจากชุมชน หน่วยงานภาครัฐได้สะดวก และได้รับข้อมูล เป็นอย่างดีและชัดเจน ($\bar{X} = 3.92$, $SD = .569$)

ตารางที่ 4.21 ค่าเฉลี่ยและส่วนเบี่ยงเบนมาตรฐานระดับความคิดเห็นของนักท่องเที่ยวที่มีต่อการจัดการโซ่อุปทานการท่องเที่ยวของอำเภอเขมราฐ จังหวัดอุบลราชธานีระหว่างการท่องเที่ยว ด้านการไหลของสารสนเทศ

องค์ประกอบโซ่อุปทานการท่องเที่ยวระหว่างการท่องเที่ยว ด้านการไหลของสารสนเทศ	ระดับความคิดเห็น			
	ค่าเฉลี่ย	SD	การแปรผล	ลำดับ
ในระหว่างท่องเที่ยว ท่านสามารถสืบค้นข้อมูลแหล่งท่องเที่ยวจากเว็บไซต์ สื่อโซเชียล หรือแอปพลิเคชันได้	4.17	.566	ระดับมาก	1
มีข้อมูลสารสนเทศบอกเส้นทางการท่องเที่ยวภายในเขตอำเภอเขมราฐหรือเชื่อมโยงไปยังอำเภอใกล้เคียง	3.61	.964	ระดับมาก	3
ในระหว่างท่องเที่ยว นักท่องเที่ยวรู้สึกมีส่วนร่วมในกิจกรรมต่างๆ เช่น การแชร์ข้อมูลผ่านสื่อโซเชียลมีเดีย	3.98	.673	ระดับมาก	2
มีป้ายบอกเส้นทางเข้าถึงแหล่งท่องเที่ยวให้นักท่องเที่ยวได้รับทราบและสะดวกในการเดินทาง	3.44	.662	ระดับปานกลาง	4
ค่าเฉลี่ย	3.80	.400	ระดับมาก	-

จากตารางที่ 4.21 ระดับความคิดเห็นของนักท่องเที่ยวที่มีต่อการจัดการโซ่อุปทานการท่องเที่ยวของอำเภอเขมราฐ จังหวัดอุบลราชธานีระหว่างการท่องเที่ยว ด้านการไหลของสารสนเทศพบว่า นักท่องเที่ยวมีความคิดเห็น โดยรวมในระดับมาก ($\bar{X} = 3.80$, $SD = .400$) เมื่อพิจารณาเป็นรายด้าน ในระหว่างท่องเที่ยว ท่านสามารถสืบค้นข้อมูลแหล่งท่องเที่ยวจากเว็บไซต์ สื่อโซเชียล หรือแอปพลิเคชันได้ มีค่าเฉลี่ยมากที่สุด ($\bar{X} = 4.17$, $SD = .566$) รองลงมาคือในระหว่างท่องเที่ยว นักท่องเที่ยวรู้สึกมีส่วนร่วมในกิจกรรมต่างๆ เช่น การแชร์ข้อมูลผ่านสื่อโซเชียลมีเดีย ($\bar{X} = 3.98$, $SD = .673$) และน้อยที่สุดคือมีป้ายบอกเส้นทางเข้าถึงแหล่งท่องเที่ยวให้นักท่องเที่ยวได้รับทราบและสะดวกในการเดินทาง ($\bar{X} = 3.44$, $SD = .662$)

ตารางที่ 4.22 ค่าเฉลี่ยและส่วนเบี่ยงเบนมาตรฐานระดับความคิดเห็นของนักท่องเที่ยวที่มีต่อการจัดการโซ่อุปทานการท่องเที่ยวของอำเภอเขมราฐ จังหวัดอุบลราชธานีระหว่างการท่องเที่ยว ด้านการไหลด้านทรัพยากรเงิน

องค์ประกอบโซ่อุปทานการท่องเที่ยวระหว่างการท่องเที่ยว ด้านการไหลด้านทรัพยากรเงิน	ระดับความคิดเห็น			
	ค่าเฉลี่ย	SD	การแปลผล	ลำดับ
ท่านได้รับความสะดวกในการใช้บัตรเครดิต/เดบิต	3.57	.653	ระดับมาก	4
ท่านได้รับความสะดวกในการใช้บัตร ATM	4.13	.471	ระดับมาก	1
ท่านได้รับความสะดวกในการใช้ Mobile Banking	3.60	.604	ระดับมาก	3
ท่านคิดเห็นว่าราคาของที่พักร้านอาหารและเครื่องดื่มมีความเหมาะสม	3.85	.838	ระดับมาก	2
ค่าเฉลี่ย	3.78	.410	ระดับมาก	-

จากตารางที่ 4.22 ระดับความคิดเห็นของนักท่องเที่ยวที่มีต่อการจัดการโซ่อุปทานการท่องเที่ยวของอำเภอเขมราฐ จังหวัดอุบลราชธานีระหว่างการท่องเที่ยว การไหลด้านทรัพยากรเงิน พบว่า นักท่องเที่ยวมีความคิดเห็น โดยรวมในระดับมาก ($\bar{X} = 3.78$, $SD = .410$) เมื่อพิจารณาเป็นรายด้าน นักท่องเที่ยวได้รับความสะดวกในการใช้บัตร ATM มีค่าเฉลี่ยมากที่สุด ($\bar{X} = 4.13$, $SD = .471$) รองลงมาคือนักท่องเที่ยวคิดเห็นว่าราคาของที่พักร้านอาหารและเครื่องดื่มมีความเหมาะสม ($\bar{X} = 3.85$, $SD = .838$) และน้อยที่สุดคือนักท่องเที่ยวได้รับความสะดวกในการใช้บัตรเครดิต/เดบิต ($\bar{X} = 3.57$, $SD = .653$)

1.3.3 ระดับความคิดเห็นของนักท่องเที่ยวที่มีต่อการจัดการโซ่อุปทานการท่องเที่ยวของอำเภอเขมราฐ จังหวัดอุบลราชธานีหลังการท่องเที่ยว

ตารางที่ 4.23 ค่าเฉลี่ยและส่วนเบี่ยงเบนมาตรฐานระดับความคิดเห็นของนักท่องเที่ยวที่มีต่อการจัดการโซ่อุปทานการท่องเที่ยวของอำเภอเขมราฐ จังหวัดอุบลราชธานีหลังการท่องเที่ยว ด้านการได้รับประสบการณ์ที่ดี

องค์ประกอบโซ่อุปทานการท่องเที่ยวหลังการท่องเที่ยว ด้านการได้รับประสบการณ์ที่ดี	ระดับความคิดเห็น			
	ค่าเฉลี่ย	SD	การแปลผล	ลำดับ
ท่านจะกลับมาท่องเที่ยวในเขตอำเภอเขมราฐอีก	4.49	.534	ระดับมาก	1
ท่านคิดว่าจะแนะนำเพื่อน/คนรู้จัก มาท่องเที่ยวในเขตอำเภอเขมราฐ	4.19	.564	ระดับมาก	3
ท่านได้รับประสบการณ์ที่ดีในการท่องเที่ยวเขตอำเภอเขมราฐ	4.32	.584	ระดับมาก	2
โดยรวมท่านพึงพอใจต่อการท่องเที่ยวเขตอำเภอเขมราฐ	4.11	.505	ระดับมาก	4
ค่าเฉลี่ย	4.27	.693	ระดับมาก	-

จากตารางที่ 4.23 ระดับความคิดเห็นของนักท่องเที่ยวที่มีต่อการจัดการโซ่อุปทานการท่องเที่ยวของอำเภอเขมราฐ จังหวัดอุบลราชธานีหลังการท่องเที่ยว ด้านการได้รับประสบการณ์ที่ดี พบว่า นักท่องเที่ยวมีความคิดเห็น โดยรวมในระดับมาก ($\bar{X} = 4.27$, $SD = .693$) เมื่อพิจารณาเป็นรายด้าน นักท่องเที่ยวจะกลับมาท่องเที่ยวในเขตอำเภอเขมราฐอีก มีค่าเฉลี่ยมากที่สุด ($\bar{X} = 4.49$, $SD = .534$) รองลงมาคือนักท่องเที่ยวได้รับประสบการณ์ที่ดีในการท่องเที่ยวเขตอำเภอเขมราฐ ($\bar{X} = 4.32$, $SD = .584$) และน้อยที่สุดคือนักท่องเที่ยวพึงพอใจต่อการท่องเที่ยวเขตอำเภอเขมราฐ ($\bar{X} = 4.11$, $SD = .505$)

การทดสอบสมมติฐาน

ผู้วิจัยได้ตั้งสมมติฐานไว้ดังนี้

สมมติฐานที่ 1 ลักษณะส่วนบุคคลของนักท่องเที่ยวที่มีผลต่อพฤติกรรมของนักท่องเที่ยวที่เดินทางมาท่องเที่ยวชายแดนไทย – ลาวในเขตอำเภอเขมราฐ จังหวัดอุบลราชธานี

ในการทดสอบสมมติฐานที่ 1 ผู้วิจัยเลือกศึกษาความสัมพันธ์ของตัวแปรโดยใช้การทดสอบไคสแควร์ (Chi-Square Test) โดยใช้ระดับนัยสำคัญทางสถิติที่ระดับ 0.05

สมมติฐานที่ 2 ลักษณะส่วนบุคคลของนักท่องเที่ยวที่มีผลต่อการจัดการโซ่อุปทานการท่องเที่ยวชายแดนไทย – ลาวในเขตอำเภอเขมราฐ จังหวัดอุบลราชธานี

ในการทดสอบสมมติฐานที่ 2 ผู้วิจัยเลือกศึกษาความสัมพันธ์ของตัวแปรโดยใช้การทดสอบไคสแควร์ (Chi-Square Test) โดยใช้ระดับนัยสำคัญทางสถิติที่ระดับ 0.05

สมมติฐานที่ 1 ลักษณะส่วนบุคคลของนักท่องเที่ยวที่มีผลต่อพฤติกรรมของนักท่องเที่ยวที่เดินทางมาท่องเที่ยวชายแดนไทย – ลาวในเขตอำเภอเขมราฐ จังหวัดอุบลราชธานี

H_0 : ลักษณะส่วนบุคคลของนักท่องเที่ยวไม่ส่งผลต่อพฤติกรรมของนักท่องเที่ยวที่เดินทางมาท่องเที่ยวชายแดนไทย – ลาวในเขตอำเภอเขมราฐ จังหวัดอุบลราชธานี

H_1 : ลักษณะส่วนบุคคลของนักท่องเที่ยวส่งผลต่อพฤติกรรมของนักท่องเที่ยวที่เดินทางมาท่องเที่ยวชายแดนไทย – ลาวในเขตอำเภอเขมราฐ จังหวัดอุบลราชธานี

สมมติฐานที่ 1.1

สามารถเขียนเป็นสมมติฐานเพื่อการทดสอบได้ดังนี้

H_0 : เพศไม่ส่งผลต่อพฤติกรรมของนักท่องเที่ยวที่เดินทางมาท่องเที่ยวชายแดนไทย – ลาวในเขตอำเภอเขมราฐ จังหวัดอุบลราชธานี

H_1 : เพศส่งผลต่อพฤติกรรมของนักท่องเที่ยวที่เดินทางมาท่องเที่ยวชายแดนไทย – ลาวในเขตอำเภอเขมราฐ จังหวัดอุบลราชธานี

จากการวิเคราะห์ข้อมูลระหว่างสภาพบุคคลด้านเพศกับพฤติกรรมของนักท่องเที่ยวที่เดินทางมาท่องเที่ยวชายแดนไทย – ลาวในเขตอำเภอเขมราฐ จังหวัดอุบลราชธานี สรุปเป็นตารางจำแนกประเภทดังแสดงในภาคผนวก ก และนำมาวิเคราะห์ด้วยสถิติไคสแควร์ได้ผลดังตารางที่ 4.24

ตารางที่ 4.24 การทดสอบความสัมพันธ์ระหว่างพฤติกรรมของนักท่องเที่ยวที่เดินทางมาท่องเที่ยวชายแดนไทย – ลาวในเขตอำเภอเขมราฐ จังหวัดอุบลราชธานีกับสภาพบุคคลด้านเพศ

พฤติกรรมของนักท่องเที่ยว	χ^2	Sig.
การได้รับข่าวสาร/การประชาสัมพันธ์	4.205	.240
การเลือกยานพาหนะที่ใช้ในการเดินทางมาท่องเที่ยว	25.826	.000*
งบประมาณในการท่องเที่ยว	11.986	.017*
จำนวนครั้งที่มาท่องเที่ยวอำเภอเขมราฐ	16.660	.001*
ระยะเวลาที่ใช้ในการท่องเที่ยวในแต่ละครั้ง	11.296	.004*
ความสนใจในการท่องเที่ยวอำเภอเขมราฐ	7.145	.128
ลักษณะกลุ่มของนักท่องเที่ยว	16.660	.001*
ที่พักของนักท่องเที่ยว	4.893	.180
จุดประสงค์ของการท่องเที่ยว	1.637	.651
ประเภทของแหล่งท่องเที่ยวที่ชื่นชอบ	5.824	.120
ลักษณะการใช้จ่ายในการท่องเที่ยว	5.745	.057
การเลือกแหล่งท่องเที่ยวที่เดินทางมาท่องเที่ยวในอำเภอเขมราฐ	43.877	.000*

* ระดับนัยสำคัญทางสถิติที่ .05

จากตารางที่ 4.24 การศึกษาพฤติกรรมของนักท่องเที่ยวที่เดินทางมาท่องเที่ยวชายแดนไทย – ลาวในเขตอำเภอเขมราฐ จังหวัดอุบลราชธานีกับสภาพบุคคลด้านเพศ ผลการทดสอบสมมติฐานด้านความสัมพันธ์ด้วยวิธีไคสแควร์ ระดับนัยสำคัญทางสถิติที่ .05 พบว่า เพศส่งผลกระทบต่อพฤติกรรมของนักท่องเที่ยวในด้านการเลือกยานพาหนะที่ใช้ในการเดินทางมาท่องเที่ยว, งบประมาณในการท่องเที่ยว, จำนวนครั้งที่มาท่องเที่ยวอำเภอเขมราฐ, ระยะเวลาที่ใช้ในการท่องเที่ยวในแต่ละครั้ง, ลักษณะกลุ่มของนักท่องเที่ยว และแหล่งท่องเที่ยวที่เดินทางมาท่องเที่ยวในอำเภอเขมราฐ (ค่า sig. น้อยกว่า .05) ในส่วนพฤติกรรมอื่นๆ สภาพบุคคลด้านเพศไม่ส่งผลกระทบต่อพฤติกรรมของนักท่องเที่ยว

สมมติฐานที่ 1.2

สามารถเขียนเป็นสมมติฐานเพื่อการทดสอบได้ดังนี้

H_0 : อายุไม่ส่งผลกระทบต่อพฤติกรรมของนักท่องเที่ยวที่เดินทางมาท่องเที่ยวชายแดนไทย – ลาวในเขตอำเภอเขมราฐ จังหวัดอุบลราชธานี

H_1 : อายุส่งผลกระทบต่อพฤติกรรมของนักท่องเที่ยวที่เดินทางมาท่องเที่ยวชายแดนไทย – ลาวในเขตอำเภอเขมราฐ จังหวัดอุบลราชธานี

จากการวิเคราะห์ข้อมูลระหว่างสภาพบุคคลด้านอายุกับพฤติกรรมของนักท่องเที่ยวที่เดินทางมาท่องเที่ยวชายแดนไทย – ลาวในเขตอำเภอเขมราฐ จังหวัดอุบลราชธานี สรุปเป็นตารางจำแนกประเภทดังแสดงในภาคผนวก ง และนำมาวิเคราะห์ด้วยสถิติไคสแควร์ได้ผลดังตารางที่ 4.25

ตารางที่ 4.25 การทดสอบความสัมพันธ์ระหว่างพฤติกรรมของนักท่องเที่ยวที่เดินทางมาท่องเที่ยวชายแดนไทย – ลาวในเขตอำเภอเขมราฐ จังหวัดอุบลราชธานีกับสภาพบุคคลด้านอายุ

พฤติกรรมของนักท่องเที่ยว	χ^2	Sig.
การได้รับข่าวสาร/การประชาสัมพันธ์	90.830	.000*
การเลือกยานพาหนะที่ใช้ในการเดินทางมาท่องเที่ยว	322.598	.000*
งบประมาณในการท่องเที่ยว	246.966	.000*
จำนวนครั้งที่มาท่องเที่ยวอำเภอเขมราฐ	159.199	.000*
ระยะเวลาที่ใช้ในการท่องเที่ยวในแต่ละครั้ง	87.424	.000*
ความสนใจในการท่องเที่ยวอำเภอเขมราฐ	97.794	.000*
ลักษณะกลุ่มของนักท่องเที่ยว	62.777	.000*
ที่พักของนักท่องเที่ยว	4.893	.180
จุดประสงค์ของการท่องเที่ยว	1.637	.651
ประเภทของแหล่งท่องเที่ยวที่ชื่นชอบ	84.725	.000*
ลักษณะการใช้จ่ายในการท่องเที่ยว	105.366	.000*
การเลือกแหล่งท่องเที่ยวที่เดินทางมาท่องเที่ยวในอำเภอเขมราฐ	148.622	.000*

* ระดับนัยสำคัญทางสถิติที่ .05

จากตารางที่ 4.25 การศึกษาพฤติกรรมของนักท่องเที่ยวที่เดินทางมาท่องเที่ยวชายแดนไทย – ลาวในเขตอำเภอเขมราฐ จังหวัดอุบลราชธานีกับสภาพบุคคลด้านอายุ ผลการทดสอบสมมติฐานด้านความสัมพันธ์ด้วยวิธีไคสแควร์ ระดับนัยสำคัญทางสถิติที่ .05 พบว่า อายุส่งผลต่อพฤติกรรมของนักท่องเที่ยวในด้านการได้รับข่าวสาร/การประชาสัมพันธ์, การเลือกยานพาหนะที่ใช้ในการเดินทางมาท่องเที่ยว, งบประมาณในการท่องเที่ยว, จำนวนครั้งที่มาท่องเที่ยวอำเภอเขมราฐ, ระยะเวลาที่ใช้ในการท่องเที่ยวในแต่ละครั้ง, ความสนใจในการท่องเที่ยวอำเภอเขมราฐ, ลักษณะกลุ่มของนักท่องเที่ยว, ประเภทของแหล่งท่องเที่ยวที่ชื่นชอบ, ลักษณะการใช้จ่ายในการท่องเที่ยว และแหล่งท่องเที่ยวที่เดินทางมาท่องเที่ยวในอำเภอเขมราฐ (ค่า sig. น้อยกว่า .05) ในส่วนพฤติกรรมอื่นๆ สภาพบุคคลด้านอายุไม่ส่งผลต่อพฤติกรรมของนักท่องเที่ยว

สมมติฐานที่ 1.3

สามารถเขียนเป็นสมมติฐานเพื่อการทดสอบได้ดังนี้

H_0 : สถานภาพไม่ส่งผลต่อพฤติกรรมของนักท่องเที่ยวที่เดินทางมาท่องเที่ยวชายแดนไทย – ลาวในเขตอำเภอเขมราฐ จังหวัดอุบลราชธานี

H_1 : สถานภาพส่งผลต่อพฤติกรรมของนักท่องเที่ยวที่เดินทางมาท่องเที่ยวชายแดนไทย – ลาวในเขตอำเภอเขมราฐ จังหวัดอุบลราชธานี

จากการวิเคราะห์ข้อมูลระหว่างสภาพบุคคลด้านสถานภาพ กับพฤติกรรมของนักท่องเที่ยวที่เดินทางมาท่องเที่ยวชายแดนไทย – ลาวในเขตอำเภอเขมราฐ จังหวัดอุบลราชธานี สรุปเป็นตารางจำแนกประเภทดังแสดงในภาคผนวก ง และนำมาวิเคราะห์ด้วยสถิติไคสแควร์ได้ผลดังตารางที่ 4.26

ตารางที่ 4.26 การทดสอบความสัมพันธ์ระหว่างพฤติกรรมของนักท่องเที่ยวที่เดินทางมาท่องเที่ยวชายแดนไทย – ลาวในเขตอำเภอเขมราฐ จังหวัดอุบลราชธานีกับสภาพบุคคลด้านสถานภาพ

พฤติกรรมของนักท่องเที่ยว	χ^2	Sig.
การได้รับข่าวสาร/การประชาสัมพันธ์	11.288	.256
การเลือกยานพาหนะที่ใช้ในการเดินทางมาท่องเที่ยว	88.235	.000*
งบประมาณในการท่องเที่ยว	49.503	.000*
จำนวนครั้งที่มาท่องเที่ยวอำเภอเขมราฐ	48.515	.000*
ระยะเวลาที่ใช้ในการท่องเที่ยวในแต่ละครั้ง	26.566	.000*
ความสนใจในการท่องเที่ยวอำเภอเขมราฐ	29.172	.004*
ลักษณะกลุ่มของนักท่องเที่ยว	31.855	.000*
ที่พักของนักท่องเที่ยว	19.275	.023*
จุดประสงค์ของการท่องเที่ยว	23.587	.005*
ประเภทของแหล่งท่องเที่ยวที่ชื่นชอบ	11.321	.254
ลักษณะการใช้จ่ายในการท่องเที่ยว	125.737	.000*
การเลือกแหล่งท่องเที่ยวที่เดินทางมาท่องเที่ยวในอำเภอเขมราฐ	18.478	.888

* ระดับนัยสำคัญทางสถิติที่ .05

จากตารางที่ 4.26 การศึกษาพฤติกรรมของนักท่องเที่ยวที่เดินทางมาท่องเที่ยวชายแดนไทย – ลาวในเขตอำเภอเขมราฐ จังหวัดอุบลราชธานีกับสภาพบุคคลด้านสถานภาพ ผลการทดสอบสมมติฐานด้านความสัมพันธ์ด้วยวิธีไคสแควร์ ระดับนัยสำคัญทางสถิติที่ .05 พบว่า สถานภาพ

ส่งผลต่อพฤติกรรมของนักท่องเที่ยวในด้านการเลือกยานพาหนะที่ใช้ในการเดินทางมาท่องเที่ยว, งบประมาณในการท่องเที่ยว, จำนวนครั้งที่มาท่องเที่ยวอำเภอเขมราฐ, ระยะเวลาที่ใช้ในการท่องเที่ยวในแต่ละครั้ง, ความสนใจในการท่องเที่ยวอำเภอเขมราฐ, ลักษณะกลุ่มของนักท่องเที่ยว, ที่พักของนักท่องเที่ยว, จุดประสงค์ของการท่องเที่ยว และลักษณะการใช้จ่ายในการท่องเที่ยว (ค่า sig. น้อยกว่า .05) ในส่วนพฤติกรรมอื่นๆ สภาพบุคคลด้านสถานภาพไม่ส่งผลต่อพฤติกรรมของนักท่องเที่ยว

สมมติฐานที่ 1.4

สามารถเขียนเป็นสมมติฐานเพื่อการทดสอบได้ดังนี้

H_0 : อาชีพไม่ส่งผลต่อพฤติกรรมของนักท่องเที่ยวที่เดินทางมาท่องเที่ยวชายแดนไทย – ลาว ในเขตอำเภอเขมราฐ จังหวัดอุบลราชธานี

H_1 : อาชีพส่งผลต่อพฤติกรรมของนักท่องเที่ยวที่เดินทางมาท่องเที่ยวชายแดนไทย – ลาวในเขตอำเภอเขมราฐ จังหวัดอุบลราชธานี

จากการวิเคราะห์ข้อมูลระหว่างสภาพบุคคลด้านอาชีพกับพฤติกรรมของนักท่องเที่ยวที่เดินทางมาท่องเที่ยวชายแดนไทย – ลาวในเขตอำเภอเขมราฐ จังหวัดอุบลราชธานี สรุปเป็นตารางจำแนกประเภทดังแสดงในภาคผนวก ง และนำมาวิเคราะห์ด้วยสถิติไคสแควร์ได้ผลดังตารางที่ 4.27

ตารางที่ 4.27 การทดสอบความสัมพันธ์ระหว่างพฤติกรรมของนักท่องเที่ยวที่เดินทางมาท่องเที่ยวชายแดนไทย – ลาวในเขตอำเภอเขมราฐ จังหวัดอุบลราชธานีกับสภาพบุคคลด้านอาชีพ

พฤติกรรมของนักท่องเที่ยว	χ^2	Sig.
การได้รับข่าวสาร/การประชาสัมพันธ์	120.599	.000*
การเลือกยานพาหนะที่ใช้ในการเดินทางมาท่องเที่ยว	222.203	.000*
งบประมาณในการท่องเที่ยว	144.401	.000*
จำนวนครั้งที่มาท่องเที่ยวอำเภอเขมราฐ	231.327	.000*
ระยะเวลาที่ใช้ในการท่องเที่ยวในแต่ละครั้ง	175.729	.000*
ความสนใจในการท่องเที่ยวอำเภอเขมราฐ	79.324	.000*

ตารางที่ 4.27 (ต่อ)

พฤติกรรมของนักท่องเที่ยว	χ^2	Sig.
ลักษณะกลุ่มของนักท่องเที่ยว	48.965	.000*
ที่พักของนักท่องเที่ยว	134.759	.000*
จุดประสงค์ของการท่องเที่ยว	70.738	.000*
ประเภทของแหล่งท่องเที่ยวที่ชื่นชอบ	108.496	.000*
ลักษณะการใช้จ่ายในการท่องเที่ยว	35.659	.000*
การเลือกแหล่งท่องเที่ยวที่เดินทางมาท่องเที่ยวในอำเภอเขมราฐ	180.295	.000*

* ระดับนัยสำคัญทางสถิติที่ .05

จากตารางที่ 4.27 การศึกษาพฤติกรรมของนักท่องเที่ยวที่เดินทางมาท่องเที่ยวชายแดนไทย – ลาวในเขตอำเภอเขมราฐ จังหวัดอุบลราชธานีกับสภาพบุคคลด้านอาชีพ ผลการทดสอบสมมติฐานด้านความสัมพันธ์ด้วยวิธีไคสแควร์ ระดับนัยสำคัญทางสถิติที่ .05 พบว่า สภาพบุคคลด้านอาชีพส่งผลต่อพฤติกรรมของนักท่องเที่ยวทุกด้าน (ค่า sig. น้อยกว่า .05)

สมมติฐานที่ 1.5

สามารถเขียนเป็นสมมติฐานเพื่อการทดสอบได้ดังนี้

H_0 : รายได้ไม่ส่งผลต่อพฤติกรรมของนักท่องเที่ยวที่เดินทางมาท่องเที่ยวชายแดนไทย – ลาวในเขตอำเภอเขมราฐ จังหวัดอุบลราชธานี

H_1 : รายได้ส่งผลต่อพฤติกรรมของนักท่องเที่ยวที่เดินทางมาท่องเที่ยวชายแดนไทย – ลาวในเขตอำเภอเขมราฐ จังหวัดอุบลราชธานี

จากการวิเคราะห์ข้อมูลระหว่างสภาพบุคคลด้านรายได้กับพฤติกรรมของนักท่องเที่ยวที่เดินทางมาท่องเที่ยวชายแดนไทย – ลาวในเขตอำเภอเขมราฐ จังหวัดอุบลราชธานี สรุปเป็นตารางจำแนกประเภทดังแสดงในภาคผนวก ง และนำมาวิเคราะห์ด้วยสถิติไคสแควร์ได้ผลดังตารางที่ 4.28

ตารางที่ 4.28 การทดสอบความสัมพันธ์ระหว่างพฤติกรรมของนักท่องเที่ยวที่เดินทางมาท่องเที่ยวชายแดนไทย – ลาวในเขตอำเภอเขมราฐ จังหวัดอุบลราชธานีกับสภาพบุคคลด้านรายได้

พฤติกรรมของนักท่องเที่ยว	χ^2	Sig.
การได้รับข่าวสาร/การประชาสัมพันธ์	116.370	.000*
การเลือกยานพาหนะที่ใช้ในการเดินทางมาท่องเที่ยว	370.758	.000*
งบประมาณในการท่องเที่ยว	251.600	.000*
จำนวนครั้งที่มาท่องเที่ยวอำเภอเขมราฐ	203.923	.000*
ระยะเวลาที่ใช้ในการท่องเที่ยวในแต่ละครั้ง	89.077	.000*
ความสนใจในการท่องเที่ยวอำเภอเขมราฐ	38.440	.001*
ลักษณะกลุ่มของนักท่องเที่ยว	29.573	.003*
ที่พักของนักท่องเที่ยว	103.395	.000*
จุดประสงค์ของการท่องเที่ยว	52.686	.000*
ประเภทของแหล่งท่องเที่ยวที่ชื่นชอบ	93.641	.000*
ลักษณะการใช้จ่ายในการท่องเที่ยว	50.957	.000*
การเลือกแหล่งท่องเที่ยวที่เดินทางมาท่องเที่ยวในอำเภอเขมราฐ	230.990	.000*

* ระดับนัยสำคัญทางสถิติที่ .05

จากตารางที่ 4.28 การศึกษาพฤติกรรมของนักท่องเที่ยวที่เดินทางมาท่องเที่ยวชายแดนไทย – ลาวในเขตอำเภอเขมราฐ จังหวัดอุบลราชธานีกับสภาพบุคคลด้านรายได้ ผลการทดสอบสมมติฐานด้านความสัมพันธ์ด้วยวิธีไคสแควร์ ระดับนัยสำคัญทางสถิติที่ .05 พบว่า สภาพบุคคลด้านรายได้ ส่งผลต่อพฤติกรรมของนักท่องเที่ยวทุกด้าน (ค่า sig. น้อยกว่า .05)

สมมติฐานที่ 1.6

สามารถเขียนเป็นสมมติฐานเพื่อการทดสอบได้ดังนี้

H_0 : ระดับการศึกษาไม่ส่งผลต่อพฤติกรรมของนักท่องเที่ยวที่เดินทางมาท่องเที่ยวชายแดนไทย – ลาวในเขตอำเภอเขมราฐ จังหวัดอุบลราชธานี

H_1 : ระดับการศึกษาส่งผลต่อพฤติกรรมของนักท่องเที่ยวที่เดินทางมาท่องเที่ยวชายแดนไทย – ลาวในเขตอำเภอเขมราฐ จังหวัดอุบลราชธานี

จากการวิเคราะห์ข้อมูลระหว่างสภาพบุคคลด้านระดับการศึกษากับพฤติกรรมของนักท่องเที่ยวที่เดินทางมาท่องเที่ยวชายแดนไทย – ลาวในเขตอำเภอเขมราฐ จังหวัดอุบลราชธานี

สรุปเป็นตารางจำแนกประเภทดังแสดงในภาคผนวก ง และนำมาวิเคราะห์ด้วยสถิติไคสแควร์ได้ผล ดังตารางที่ 4.29

ตารางที่ 4.29 การทดสอบความสัมพันธ์ระหว่างพฤติกรรมของนักท่องเที่ยวที่เดินทางมาท่องเที่ยวชายแดนไทย – ลาวในเขตอำเภอเขมราฐ จังหวัดอุบลราชธานีกับสภาพบุคคลด้านระดับการศึกษา

พฤติกรรมของนักท่องเที่ยว	χ^2	Sig.
การได้รับข่าวสาร/การประชาสัมพันธ์	125.956	.000*
การเลือกยานพาหนะที่ใช้ในการเดินทางมาท่องเที่ยว	204.358	.000*
งบประมาณในการท่องเที่ยว	125.704	.000*
จำนวนครั้งที่มาท่องเที่ยวอำเภอเขมราฐ	104.799	.000*
ระยะเวลาที่ใช้ในการท่องเที่ยวในแต่ละครั้ง	37.702	.000*
ความสนใจในการท่องเที่ยวอำเภอเขมราฐ	49.842	.000*
ลักษณะกลุ่มของนักท่องเที่ยว	10.302	.589
ที่พักของนักท่องเที่ยว	57.104	.000*
จุดประสงค์ของการท่องเที่ยว	93.608	.000*
ประเภทของแหล่งท่องเที่ยวที่ชื่นชอบ	82.809	.000*
ลักษณะการใช้จ่ายในการท่องเที่ยว	23.792	.002*
การเลือกแหล่งท่องเที่ยวที่เดินทางมาท่องเที่ยวในอำเภอเขมราฐ	174.857	.000*

* ระดับนัยสำคัญทางสถิติที่ .05

จากตารางที่ 4.29 การศึกษาพฤติกรรมของนักท่องเที่ยวที่เดินทางมาท่องเที่ยวชายแดนไทย – ลาวในเขตอำเภอเขมราฐ จังหวัดอุบลราชธานีกับสภาพบุคคลด้านรายได้ ผลการทดสอบสมมติฐานด้านความสัมพันธ์ด้วยวิธีไคสแควร์ ระดับนัยสำคัญทางสถิติที่ .05 พบว่า สภาพบุคคลด้านระดับการศึกษา ส่งผลต่อพฤติกรรมของนักท่องเที่ยวทุกด้าน (ค่า sig. น้อยกว่า .05) ยกเว้นพฤติกรรมด้านลักษณะกลุ่มของนักท่องเที่ยวที่สภาพบุคคลด้านสถานภาพไม่ส่งผล (ค่า sig. เท่ากับ .589)

สมมติฐานที่ 1.7

สามารถเขียนเป็นสมมติฐานเพื่อการทดสอบได้ดังนี้

H_0 : ภูมิลำเนาไม่ส่งผลต่อพฤติกรรมของนักท่องเที่ยวที่เดินทางมาท่องเที่ยวชายแดนไทย – ลาวในเขตอำเภอเขมราฐ จังหวัดอุบลราชธานี

H_1 : ภูมิลำเนาส่งผลต่อพฤติกรรมของนักท่องเที่ยวที่เดินทางมาท่องเที่ยวชายแดนไทย – ลาวในเขตอำเภอเขมราฐ จังหวัดอุบลราชธานี

จากการวิเคราะห์ข้อมูลระหว่างสภาพบุคคลด้านภูมิลำเนา กับพฤติกรรมของนักท่องเที่ยวที่เดินทางมาท่องเที่ยวชายแดนไทย – ลาวในเขตอำเภอเขมราฐ จังหวัดอุบลราชธานี สรุปเป็นตารางจำแนกประเภทดังแสดงในภาคผนวก ง และนำมาวิเคราะห์ด้วยสถิติไคสแควร์ ได้ผลดังตารางที่ 4.30

ตารางที่ 4.30 การทดสอบความสัมพันธ์ระหว่างพฤติกรรมของนักท่องเที่ยวที่เดินทางมาท่องเที่ยวชายแดนไทย – ลาวในเขตอำเภอเขมราฐ จังหวัดอุบลราชธานี กับสภาพบุคคลด้านภูมิลำเนา

พฤติกรรมของนักท่องเที่ยว	χ^2	Sig.
การได้รับข่าวสาร/การประชาสัมพันธ์	122.195	.000*
การเลือกยานพาหนะที่ใช้ในการเดินทางมาท่องเที่ยว	202.036	.000*
งบประมาณในการท่องเที่ยว	192.382	.000*
จำนวนครั้งที่มาท่องเที่ยวอำเภอเขมราฐ	213.838	.000*
ระยะเวลาที่ใช้ในการท่องเที่ยวในแต่ละครั้ง	78.322	.000*
ความสนใจในการท่องเที่ยวอำเภอเขมราฐ	48.409	.000*
ลักษณะกลุ่มของนักท่องเที่ยว	141.209	.000*
ที่พักของนักท่องเที่ยว	66.722	.000*
จุดประสงค์ของการท่องเที่ยว	56.964	.000*
ประเภทของแหล่งท่องเที่ยวที่ชื่นชอบ	35.285	.000*
ลักษณะการใช้จ่ายในการท่องเที่ยว	87.437	.000*
การเลือกแหล่งท่องเที่ยวที่เดินทางมาท่องเที่ยวในอำเภอเขมราฐ	58.238	.089

* ระดับนัยสำคัญทางสถิติที่ .05

จากตารางที่ 4.30 การศึกษาพฤติกรรมของนักท่องเที่ยวที่เดินทางมาท่องเที่ยวชายแดนไทย – ลาวในเขตอำเภอเขมราฐ จังหวัดอุบลราชธานี กับสภาพบุคคลด้านภูมิลำเนา ผลการทดสอบสมมติฐานด้านความสัมพันธ์ด้วยวิธีไคสแควร์ ระดับนัยสำคัญทางสถิติที่ .05 พบว่า สภาพบุคคล

ด้านภูมิสำเนาส่งผลต่อพฤติกรรมของนักท่องเที่ยวทุกด้าน (ค่า sig. น้อยกว่า .05) ยกเว้นพฤติกรรมด้านการเลือกแหล่งท่องเที่ยวที่เดินทางมาท่องเที่ยวในอำเภอเขมราฐที่สภาพบุคคลด้านสถานภาพไม่ส่งผล (ค่า sig. เท่ากับ .089)

สมมติฐานที่ 2 ลักษณะส่วนบุคคลของนักท่องเที่ยวมีผลต่อการจัดการโซ่อุปทานการท่องเที่ยวชายแดนไทย – ลาวในเขตอำเภอเขมราฐ จังหวัดอุบลราชธานี

H_0 : ลักษณะส่วนบุคคลของนักท่องเที่ยวไม่ส่งผลต่อการจัดการโซ่อุปทานการท่องเที่ยวชายแดนไทย – ลาวในเขตอำเภอเขมราฐ จังหวัดอุบลราชธานี

H_1 : ลักษณะส่วนบุคคลของนักท่องเที่ยวส่งผลต่อการจัดการโซ่อุปทานการท่องเที่ยวชายแดนไทย – ลาวในเขตอำเภอเขมราฐ จังหวัดอุบลราชธานี

สมมติฐานที่ 2.1

สามารถเขียนเป็นสมมติฐานเพื่อการทดสอบได้ดังนี้

H_0 : เพศที่ไม่ส่งผลต่อการจัดการโซ่อุปทานการท่องเที่ยวชายแดนไทย – ลาวในเขตอำเภอเขมราฐ จังหวัดอุบลราชธานี

H_1 : เพศส่งผลต่อการจัดการโซ่อุปทานการท่องเที่ยวชายแดนไทย – ลาวในเขตอำเภอเขมราฐ จังหวัดอุบลราชธานี

จากการวิเคราะห์ข้อมูลระหว่างสภาพบุคคลด้านเพศกับการจัดการโซ่อุปทานการท่องเที่ยวชายแดนไทย – ลาวในเขตอำเภอเขมราฐ จังหวัดอุบลราชธานี ด้วยสถิติไคสแควร์ได้ผลดังตารางที่ 4.31

ตารางที่ 4.31 การทดสอบความสัมพันธ์ระหว่างการจัดการโซ่อุปทานการท่องเที่ยวชายแดนไทย – ลาวในเขตอำเภอเขมราฐ จังหวัดอุบลราชธานีกับสภาพบุคคลด้านเพศ

โซ่อุปทานการท่องเที่ยว	χ^2	Sig.
1. ก่อนการท่องเที่ยว		
1.1 ความคาดหวัง	.102	.950
1.2 การไหลของสารสนเทศ	2.651	.851
1.3 การไหลด้านทรัพยากรเงิน	5.987	.741
1. ก่อนการท่องเที่ยว		
1.1 ความคาดหวัง	.102	.950
1.2 การไหลของสารสนเทศ	2.651	.851
1.3 การไหลด้านทรัพยากรเงิน	5.987	.741

ตารางที่ 4.31 (ต่อ)

โซ่อุปทานการท่องเที่ยว	χ^2	Sig.
2. กิจกรรมระหว่างการท่องเที่ยว		
2.1 การไหลทางกายภาพ	68.692	.050
2.2 การไหลของสารสนเทศ	13.235	.152
2.3 การไหลด้านทรัพยากรเงิน	12.194	.143
3. กิจกรรมหลังการท่องเที่ยว	8.151	.320

* ระดับนัยสำคัญทางสถิติที่ .05

จากตารางที่ 4.31 การศึกษาการจัดการโซ่อุปทานการท่องเที่ยวชายแดนไทย – ลาวในเขตอำเภอเขมราฐ จังหวัดอุบลราชธานี กับสภาพบุคคลด้านเพศ พบว่า ผลการทดสอบสมมติฐานด้านความสัมพันธ์ด้วยวิธีไคสแควร์ ระดับนัยสำคัญทางสถิติที่ .05 พบว่า สภาพบุคคลด้านเพศไม่ส่งผลต่อการจัดการโซ่อุปทานการท่องเที่ยวชายแดนไทย – ลาวในเขตอำเภอเขมราฐ จังหวัดอุบลราชธานี ทุกด้าน (ค่า sig. มากกว่า .05)

สมมติฐานที่ 2.2

สามารถเขียนเป็นสมมติฐานเพื่อการทดสอบได้ดังนี้

H_0 : อายุไม่ส่งผลต่อการจัดการโซ่อุปทานการท่องเที่ยวชายแดนไทย – ลาวในเขตอำเภอเขมราฐ จังหวัดอุบลราชธานี

H_1 : อายุส่งผลต่อการจัดการโซ่อุปทานการท่องเที่ยวชายแดนไทย – ลาวในเขตอำเภอเขมราฐ จังหวัดอุบลราชธานี

จากการวิเคราะห์ข้อมูลระหว่างสภาพบุคคลด้านอายุกับการจัดการโซ่อุปทานการท่องเที่ยวชายแดนไทย – ลาวในเขตอำเภอเขมราฐ จังหวัดอุบลราชธานี ด้วยสถิติไคสแควร์ได้ผลดังตารางที่ 4.32

ตารางที่ 4.32 การทดสอบความสัมพันธ์ระหว่างการจัดการโซ่อุปทานการท่องเที่ยวชายแดนไทย – ลาวในเขตอำเภอเขมราฐ จังหวัดอุบลราชธานีกับสภาพบุคคลด้านอายุ

โซ่อุปทานการท่องเที่ยว	χ^2	Sig.
1. ก่อนการท่องเที่ยว		
1.1 ความคาดหวัง	11.884	.293
1.2 การไหลของสารสนเทศ	25.670	.692
1.3 การไหลด้านทรัพยากรเงิน	39.448	.705
2. กิจกรรมระหว่างการท่องเที่ยว		
2.1 การไหลทางกายภาพ	261.954	.369
2.2 การไหลของสารสนเทศ	40.660	.656
2.3 การไหลด้านทรัพยากรเงิน	42.303	.372
3. กิจกรรมหลังการท่องเที่ยว	48.669	.062

* ระดับนัยสำคัญทางสถิติที่ .05

จากตารางที่ 4.32 การศึกษาการจัดการโซ่อุปทานการท่องเที่ยวชายแดนไทย – ลาวในเขตอำเภอเขมราฐ จังหวัดอุบลราชธานี กับสภาพบุคคลด้านอายุ พบว่า ผลการทดสอบสมมติฐานด้านความสัมพันธ์ด้วยวิธีไคสแควร์ ระดับนัยสำคัญทางสถิติที่ .05 พบว่า สภาพบุคคลด้านอายุไม่ส่งผลต่อการจัดการโซ่อุปทานการท่องเที่ยวชายแดนไทย – ลาวในเขตอำเภอเขมราฐ จังหวัดอุบลราชธานี ทุกด้าน (ค่า sig. มากกว่า .05)

สมมติฐานที่ 2.3

สามารถเขียนเป็นสมมติฐานเพื่อการทดสอบได้ดังนี้

H_0 : สถานภาพไม่ส่งผลต่อการจัดการโซ่อุปทานการท่องเที่ยวชายแดนไทย – ลาวในเขตอำเภอเขมราฐ จังหวัดอุบลราชธานี

H_1 : สถานภาพส่งผลต่อการจัดการโซ่อุปทานการท่องเที่ยวชายแดนไทย – ลาวในเขตอำเภอเขมราฐ จังหวัดอุบลราชธานี

จากการวิเคราะห์ข้อมูลระหว่างสภาพบุคคลด้านสถานภาพกับการจัดการโซ่อุปทานการท่องเที่ยวชายแดนไทย – ลาวในเขตอำเภอเขมราฐ จังหวัดอุบลราชธานี ด้วยสถิติไคสแควร์ได้ผลดังตารางที่ 4.33

ตารางที่ 4.33 การทดสอบความสัมพันธ์ระหว่างการจัดการโซ่อุปทานการท่องเที่ยวชายแดนไทย – ลาวในเขตอำเภอเขมราฐ จังหวัดอุบลราชธานีกับสภาพบุคคลด้านสถานภาพ

โซ่อุปทานการท่องเที่ยว	χ^2	Sig.
1. ก่อนการท่องเที่ยว		
1.1 ความคาดหวัง	24.444	.083
1.2 การไหลของสารสนเทศ	20.869	.286
1.3 การไหลด้านทรัพยากรเงิน	17.453	.919
2. กิจกรรมระหว่างการท่องเที่ยว		
2.1 การไหลทางกายภาพ	117.999	.984
2.2 การไหลของสารสนเทศ	39.463	.057
2.3 การไหลด้านทรัพยากรเงิน	14.873	.924
3. กิจกรรมหลังการท่องเที่ยว	29.360	.106

* ระดับนัยสำคัญทางสถิติที่ .05

จากตารางที่ 4.33 การศึกษาการจัดการโซ่อุปทานการท่องเที่ยวชายแดนไทย – ลาวในเขตอำเภอเขมราฐ จังหวัดอุบลราชธานี กับสภาพบุคคลด้านสถานภาพ พบว่า ผลการทดสอบสมมติฐานด้านความสัมพันธ์ด้วยวิธีไคสแควร์ ระดับนัยสำคัญทางสถิติที่ .05 พบว่า สภาพบุคคลด้านสถานภาพไม่ส่งผลต่อการจัดการโซ่อุปทานการท่องเที่ยวชายแดนไทย – ลาวในเขตอำเภอเขมราฐ จังหวัดอุบลราชธานีทุกด้าน (ค่า sig. มากกว่า .05)

สมมติฐานที่ 2.4

สามารถเขียนเป็นสมมติฐานเพื่อการทดสอบได้ดังนี้

H_0 : อาชีพไม่ส่งผลต่อการจัดการโซ่อุปทานการท่องเที่ยวชายแดนไทย – ลาวในเขตอำเภอเขมราฐ จังหวัดอุบลราชธานี

H_1 : อาชีพส่งผลต่อการจัดการโซ่อุปทานการท่องเที่ยวชายแดนไทย – ลาวในเขตอำเภอเขมราฐ จังหวัดอุบลราชธานี

จากการวิเคราะห์ข้อมูลระหว่างสภาพบุคคลด้านอาชีพกับการจัดการโซ่อุปทานการท่องเที่ยวชายแดนไทย – ลาวในเขตอำเภอเขมราฐ จังหวัดอุบลราชธานี ด้วยสถิติไคสแควร์ได้ผลดังตารางที่ 4.34

ตารางที่ 4.34 การทดสอบความสัมพันธ์ระหว่างการจัดการโซ่อุปทานการท่องเที่ยวชายแดนไทย – ลาวในเขตอำเภอเขมราฐ จังหวัดอุบลราชธานีกับสภาพบุคคลด้านอาชีพ

โซ่อุปทานการท่องเที่ยว	χ^2	Sig.
1. ก่อนการท่องเที่ยว		
1.1 ความคาดหวัง	7.173	.518
1.2 การไหลของสารสนเทศ	33.924	.086
1.3 การไหลด้านทรัพยากรเงิน	32.381	.641
2. กิจกรรมระหว่างการท่องเที่ยว		
2.1 การไหลทางกายภาพ	208.150	.406
2.2 การไหลของสารสนเทศ	30.867	.711
2.3 การไหลด้านทรัพยากรเงิน	35.076	.324
3. กิจกรรมหลังการท่องเที่ยว	40.807	.056

* ระดับนัยสำคัญทางสถิติที่ .05

จากตารางที่ 4.34 การศึกษาการจัดการโซ่อุปทานการท่องเที่ยวชายแดนไทย – ลาวในเขตอำเภอเขมราฐ จังหวัดอุบลราชธานี กับสภาพบุคคลด้านอาชีพ พบว่า ผลการทดสอบสมมติฐานด้านความสัมพันธ์ด้วยวิธีไคสแควร์ ระดับนัยสำคัญทางสถิติที่ .05 พบว่า สภาพบุคคลด้านอาชีพไม่ส่งผลต่อการจัดการโซ่อุปทานการท่องเที่ยวชายแดนไทย – ลาวในเขตอำเภอเขมราฐ จังหวัดอุบลราชธานีทุกด้าน (ค่า sig. มากกว่า .05)

สมมติฐานที่ 2.5

สามารถเขียนเป็นสมมติฐานเพื่อการทดสอบได้ดังนี้

H_0 : รายได้เฉลี่ยต่อเดือนไม่ส่งผลต่อการจัดการโซ่อุปทานการท่องเที่ยวชายแดนไทย – ลาวในเขตอำเภอเขมราฐ จังหวัดอุบลราชธานี

H_1 : รายได้เฉลี่ยต่อเดือนส่งผลต่อการจัดการโซ่อุปทานการท่องเที่ยวชายแดนไทย – ลาวในเขตอำเภอเขมราฐ จังหวัดอุบลราชธานี

จากการวิเคราะห์ข้อมูลระหว่างสภาพบุคคลด้านรายได้เฉลี่ยต่อเดือนกับการจัดการโซ่อุปทานการท่องเที่ยวชายแดนไทย – ลาวในเขตอำเภอเขมราฐ จังหวัดอุบลราชธานี ด้วยสถิติไคสแควร์ ได้ผลดังตารางที่ 4.35

ตารางที่ 4.35 การทดสอบความสัมพันธ์ระหว่างการจัดการโซ่อุปทานการท่องเที่ยวชายแดนไทย – ลาวในเขตอำเภอเขมราฐ จังหวัดอุบลราชธานีกับสภาพบุคคลด้านรายได้เฉลี่ยต่อเดือน

โซ่อุปทานการท่องเที่ยว	χ^2	Sig.
1. ก่อนการท่องเที่ยว		
1.1 ความคาดหวัง	4.416	.818
1.2 การไหลของสารสนเทศ	20.939	.642
1.3 การไหลด้านทรัพยากรเงิน	32.835	.620
2. กิจกรรมระหว่างการท่องเที่ยว		
2.1 การไหลทางกายภาพ	173.155	.943
2.2 การไหลของสารสนเทศ	25.093	.914
2.3 การไหลด้านทรัพยากรเงิน	31.500	.490
3. กิจกรรมหลังการท่องเที่ยว	30.288	.350

* ระดับนัยสำคัญทางสถิติที่ .05

จากตารางที่ 4.35 การศึกษาการจัดการโซ่อุปทานการท่องเที่ยวชายแดนไทย – ลาวในเขตอำเภอเขมราฐ จังหวัดอุบลราชธานี กับสภาพบุคคลด้านรายได้เฉลี่ยต่อเดือน พบว่า ผลการทดสอบสมมติฐานด้านความสัมพันธ์ด้วยวิธีไคสแควร์ ระดับนัยสำคัญทางสถิติที่ .05 พบว่า สภาพบุคคลด้านรายได้เฉลี่ยต่อเดือน ไม่ส่งผลต่อการจัดการโซ่อุปทานการท่องเที่ยวชายแดนไทย – ลาวในเขตอำเภอเขมราฐ จังหวัดอุบลราชธานีทุกด้าน (ค่า sig. มากกว่า .05)

สมมติฐานที่ 2.6

สามารถเขียนเป็นสมมติฐานเพื่อการทดสอบได้ดังนี้

H_0 : ระดับการศึกษาไม่ส่งผลต่อการจัดการโซ่อุปทานการท่องเที่ยวชายแดนไทย – ลาวในเขตอำเภอเขมราฐ จังหวัดอุบลราชธานี

H_1 : ระดับการศึกษาส่งผลต่อการจัดการโซ่อุปทานการท่องเที่ยวชายแดนไทย – ลาวในเขตอำเภอเขมราฐ จังหวัดอุบลราชธานี

จากการวิเคราะห์ข้อมูลระหว่างสภาพบุคคลด้านระดับการศึกษากับการจัดการโซ่อุปทานการท่องเที่ยวชายแดนไทย – ลาวในเขตอำเภอเขมราฐ จังหวัดอุบลราชธานี ด้วยสถิติไคสแควร์ ได้ผลดังตารางที่ 4.36

ตารางที่ 4.36 การทดสอบความสัมพันธ์ระหว่างการจัดการโซ่อุปทานการท่องเที่ยวชายแดนไทย – ลาวในเขตอำเภอเขมราฐ จังหวัดอุบลราชธานีกับสภาพบุคคลด้านระดับการศึกษา

โซ่อุปทานการท่องเที่ยว	χ^2	Sig.
1. ก่อนการท่องเที่ยว		
1.1 ความคาดหวัง	11.758	.162
1.2 การไหลของสารสนเทศ	21.948	.582
1.3 การไหลด้านทรัพยากรเงิน	32.688	.627
2. กิจกรรมระหว่างการท่องเที่ยว		
2.1 การไหลทางกายภาพ	178.902	.897
2.2 การไหลของสารสนเทศ	27.154	.856
2.3 การไหลด้านทรัพยากรเงิน	24.135	.839
3. กิจกรรมหลังการท่องเที่ยว	40.494	.060

* ระดับนัยสำคัญทางสถิติที่ .05

จากตารางที่ 4.36 การศึกษาการจัดการโซ่อุปทานการท่องเที่ยวชายแดนไทย – ลาวในเขตอำเภอเขมราฐ จังหวัดอุบลราชธานี กับสภาพบุคคลด้านระดับการศึกษา พบว่า ผลการทดสอบสมมติฐานด้านความสัมพันธ์ด้วยวิธีไคสแควร์ ระดับนัยสำคัญทางสถิติที่ .05 พบว่า สภาพบุคคลด้านระดับการศึกษา ไม่ส่งผลต่อการจัดการโซ่อุปทานการท่องเที่ยวชายแดนไทย – ลาวในเขตอำเภอเขมราฐ จังหวัดอุบลราชธานีทุกด้าน (ค่า sig. มากกว่า .05)

สมมติฐานที่ 2.7

สามารถเขียนเป็นสมมติฐานเพื่อการทดสอบได้ดังนี้

H_0 : ภูมิลำเนาไม่ส่งผลต่อการจัดการโซ่อุปทานการท่องเที่ยวชายแดนไทย – ลาวในเขตอำเภอเขมราฐ จังหวัดอุบลราชธานี

H_1 : ภูมิลำเนาส่งผลต่อการจัดการโซ่อุปทานการท่องเที่ยวชายแดนไทย – ลาวในเขตอำเภอเขมราฐ จังหวัดอุบลราชธานี

จากการวิเคราะห์ข้อมูลระหว่างสภาพบุคคลด้านภูมิลำเนากับการจัดการโซ่อุปทานการท่องเที่ยวชายแดนไทย – ลาวในเขตอำเภอเขมราฐ จังหวัดอุบลราชธานี ด้วยสถิติไคสแควร์ ได้ผลดังตารางที่ 4.37

ตารางที่ 4.37 การทดสอบความสัมพันธ์ระหว่างการจัดการโซ่อุปทานการท่องเที่ยวชายแดนไทย – ลาวในเขตอำเภอเขมราฐ จังหวัดอุบลราชธานีกับสภาพบุคคลด้านภูมิลำเนา

โซ่อุปทานการท่องเที่ยว	χ^2	Sig.
1. ก่อนการท่องเที่ยว		
1.1 ความคาดหวัง	7.659	.662
1.2 การไหลของสารสนเทศ	34.922	.245
1.3 การไหลด้านทรัพยากรเงิน	44.638	.487
2. กิจกรรมระหว่างการท่องเที่ยว		
2.1 การไหลทางกายภาพ	231.852	.848
2.2 การไหลของสารสนเทศ	40.221	.647
2.3 การไหลด้านทรัพยากรเงิน	58.901	.224
3. กิจกรรมหลังการท่องเที่ยว	25.695	.847

* ระดับนัยสำคัญทางสถิติที่ .05

จากตารางที่ 4.37 การศึกษาการจัดการโซ่อุปทานการท่องเที่ยวชายแดนไทย – ลาวในเขตอำเภอเขมราฐ จังหวัดอุบลราชธานี กับสภาพบุคคลด้านภูมิลำเนา พบว่า ผลการทดสอบสมมติฐานด้านความสัมพันธ์ด้วยวิธีไคสแควร์ ระดับนัยสำคัญทางสถิติที่ .05 พบว่า สภาพบุคคลด้านภูมิลำเนาไม่ส่งผลต่อการจัดการโซ่อุปทานการท่องเที่ยวชายแดนไทย – ลาวในเขตอำเภอเขมราฐ จังหวัดอุบลราชธานีทุกด้าน (ค่า sig. มากกว่า .05)

ตารางที่ 4.38 ผลสรุปภาพรวมที่ได้จากการทดสอบสมมติฐานที่ 1

สภาพส่วนบุคคล	พฤติกรรมการท่องเที่ยว											
	1	2	3	4	5	6	7	8	9	10	11	12
เพศ	-	*	*	*	*	-	*	-	-	-	-	-
ช่วงอายุ	*	*	*	*	*	*	*	-	-	*	*	*
สถานภาพ	-	*	*	*	*	*	*	*	*	-	*	-
อาชีพ	*	*	*	*	*	*	*	*	*	*	*	*
รายได้เฉลี่ยต่อเดือน	*	*	*	*	*	*	*	*	*	*	*	*
ระดับการศึกษา	*	*	*	*	*	*	-	*	*	*	*	*
ภูมิลำเนา	*	*	*	*	*	*	*	*	*	*	*	-

1 = คำการได้รับข่าวสาร/การประชาสัมพันธ์, 2 = ด้านยานพาหนะที่ใช้ในการเดินทางมาท่องเที่ยว, 3 = ด้านงบประมาณในการท่องเที่ยว, 4 = ด้านจำนวนครั้งที่มาท่องเที่ยวอำเภอเขมราฐ, 5 = ด้านระยะเวลาที่ใช้ในการ

ท่องเที่ยวในแต่ละครั้ง, 6 = ด้านความสนใจในการท่องเที่ยวอำเภอเขมราฐ, 7 = ด้านกลุ่มของนักท่องเที่ยว, 8 = ด้านที่พักของนักท่องเที่ยว, 9 = ด้านจุดประสงค์ของการท่องเที่ยว, 10 = ด้านประเภทของแหล่งท่องเที่ยวที่ชื่นชอบ, 11 = ด้านลักษณะการใช้จ่ายในการท่องเที่ยว, 12 = ด้านสถานที่เดินทางมาท่องเที่ยวในอำเภอเขมราฐ

* มีความสัมพันธ์อย่างมีนัยสำคัญทางสถิติที่ระดับ .05

- ไม่มีความสัมพันธ์กัน

ตารางที่ 4.39 ผลสรุปภาพรวมที่ได้จากการทดสอบสมมติฐานที่ 2

สภาพส่วนบุคคล	ก่อน การท่องเที่ยว	ระหว่าง การท่องเที่ยว	หลัง การท่องเที่ยว
เพศ	-	-	-
ช่วงอายุ	-	-	-
สถานภาพ	-	-	-
อาชีพ	-	-	-
รายได้เฉลี่ยต่อเดือน	-	-	-
ระดับการศึกษา	-	-	-
ภูมิลำเนา	-	-	-

* ส่งผลอย่างมีนัยสำคัญทางสถิติที่ระดับ .05

- ไม่ส่งผล

การวิเคราะห์ข้อมูลศักยภาพในการดำเนินงานโซ่อุปทานการท่องเที่ยวของอำเภอเขมราฐ จังหวัดอุบลราชธานี

1. ข้อมูลศักยภาพในการดำเนินงานโซ่อุปทานการท่องเที่ยวของอำเภอเขมราฐ จังหวัดอุบลราชธานี

อำเภอเขมราฐ เป็นอำเภอหนึ่งของจังหวัดอุบลราชธานี ตั้งอยู่ริมแม่น้ำโขงเป็นระยะทางยาวกว่า 40 กิโลเมตร เป็นอำเภอเก่าแก่ที่ตั้งมาในสมัยพระบาทสมเด็จพระพุทธเลิศหล้านภาลัย พระองค์โปรดเกล้าฯ ให้ตั้งบ้านโคกกองพะเนียงขึ้นเป็นเมืองเขมราฐบุรีธานี มีฐานะเป็นหัวเมืองชั้นเอก ขึ้นตรงต่อกรุงเทพมหานคร และโปรดเกล้าฯ แต่งตั้งอุปฮาดกำที่อพยพมาจากเมืองอุบลราชธานีเป็นเจ้าเมืองคนแรก มีนามว่าพระเทพวงศาต่อมาเปลี่ยนมาเป็นอำเภอเขมราฐ ขึ้นตรงกับจังหวัดอุบลราชธานี เมื่อปีพุทธศักราช 2512 โดยอำเภอเขมราฐตั้งอยู่ทางทิศตะวันออกเฉียงเหนือของจังหวัดอุบลราชธานี ห่างจากตัวจังหวัด 105 กิโลเมตร และห่างจากกรุงเทพมหานคร 750 กิโลเมตร ใช้ทางหลวงแผ่นดินหมายเลข 2050 อุบลราชธานี-เขมราฐ ในปัจจุบันอำเภอเขมราฐเป็นเมือง

ท่องเที่ยวที่มีชื่อเสียงแห่งหนึ่งของจังหวัดอุบลราชธานี เนื่องจากที่ตั้งของตัวอำเภอนั้นมีทัศนียภาพ ดินแม่น้ำโขง รวมไปถึงยังเป็นที่ตั้งของสถานที่ท่องเที่ยวที่สำคัญหลายแห่ง ได้แก่ เกาะแก่งในลำ แม่น้ำโขง แหล่งท่องเที่ยวเชิงศาสนา งานประเพณี รวมทั้งกิจกรรมส่งเสริมการท่องเที่ยวที่โดดเด่น และมีเส้นทางที่สามารถเชื่อมต่อกับสถานที่ท่องเที่ยวในจังหวัดอื่น รวมทั้งมีแนวพรมแดนติดต่อกับ สาธารณรัฐประชาธิปไตยประชาชนลาว

ในการวิเคราะห์ศักยภาพของการจัดการโซ่อุปทานท่องเที่ยวอำเภอเขมราฐ จังหวัด อุบลราชธานี ผู้วิจัยได้จึงทำการศึกษา ตามรายละเอียดดังต่อไปนี้

3.1.1 การจัดการโซ่อุปทานด้านการไหลของกายภาพ

1. สิ่งอำนวยความสะดวก

1.1 ด้านที่พัก วิจัยได้รับข้อมูลจากเทศบาลตำบลเขมราฐ มี จำนวนที่พักทั้งประเภทโรงแรม รีสอร์ท และโฮมสเตย์ รวมทั้งสิ้น 99 แห่ง ซึ่งเป็นข้อมูลของที่พักรู้ มีการขึ้นทะเบียนไว้กับเทศบาลตำบลเขมราฐ โดยแบ่งประเภทของที่พักรออกเป็น ดังนี้

ตารางที่ 4.40 ประเภทที่พักในเขตอำเภอเขมราฐ

ประเภทที่พัก	2561	2562	อัตราการเปลี่ยนแปลง
โรงแรม	2	2	0.0
รีสอร์ท	23	31	25.80
โฮมสเตย์	27	40	32.60
รวม	52	47	9.61

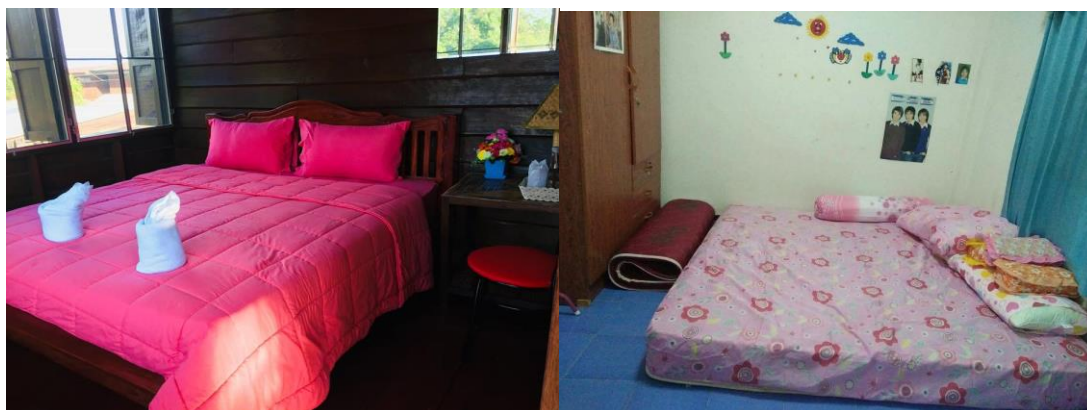
จากการสำรวจพื้นที่นักท่องเที่ยวมีค่าใช้จ่ายสำหรับที่พักไม่เกิน 1,000 บาท และที่พักที่นิยม ของนักท่องเที่ยวคือโฮมสเตย์เนื่องจากนักท่องเที่ยวต้องการไปสัมผัสชีวิตชีวิตของวิถีชนบทในแบบ เขมราฐที่แท้จริง ซึ่งสอดคล้องกับข้อมูลเชิงปริมาณ พบว่า นักท่องเที่ยวส่วนใหญ่เข้าพักอาศัย ประเภทโฮมสเตย์เนื่องจากมีราคาถูก และราคาที่พักราคาต่อคืนเท่ากันทุกโฮมสเตย์ ซึ่งราคาได้มีการ ควบคุมโดยเทศบาลตำบลเขมราฐ นักท่องเที่ยว 1 คน ค่าใช้จ่ายในการพักรวมอาหารเช้า 370 บาท ส่วนรีสอร์ทที่มีการควบคุมราคาที่พักรไม่เกิน 500 บาทต่อคืนรวมอาหารเช้า

หากพิจารณาถึงศักยภาพของที่พักในเขตอำเภอเขมราฐ จังหวัดอุบลราชธานี อยู่ในระดับปาน กลาง โดยมีการให้บริการหลากหลายประเภท ทั้งโรงแรม รีสอร์ท หรือโฮมสเตย์ซึ่งจุดแข็งคือที่พัก ประเภทโฮมสเตย์ ราคาที่นักท่องเที่ยวสามารถจับต้องได้ เพราะเทศบาลตำบลเขมราฐมีการควบคุม ราคา และจากตารางจะเห็นว่าจำนวนของที่พักมีแนวโน้มเพิ่มขึ้น โดยเริ่มแรกมีการปรับปรุง บ้านเรือนเป็นโฮมสเตย์เพียงไม่กี่หลัง หลังจากการท่องเที่ยวในอำเภอเขมราฐได้รับความนิยมนมาก

จีน นำมาสู่รายได้ให้กับคนในชุมชน ทำให้ประชาชนในพื้นที่มีการปรับปรุงบ้านเรือนเป็นโฮมสเตย์มากขึ้น โดยที่พักประเภทโฮมสเตย์ส่วนใหญ่อยู่ในชุมชนบ้านหนองวิล และชุมชนบ้านเหนือเขมราฐ เนื่องจากมีที่ตั้งริมแม่น้ำโขงจึงเป็นที่นิยมของนักท่องเที่ยวเป็นอย่างมาก



ภาพประกอบที่ 4.1 ธุรกิจโฮมสเตย์ในเขตอำเภอเขมราฐ จังหวัดอุบลราชธานี



ภาพประกอบที่ 4.2 ภายในของโฮมสเตย์ในเขตอำเภอเขมราฐ จังหวัดอุบลราชธานี

ผู้ให้ข้อมูลคนที่ 1 กล่าวว่า “..... ทางเทศบาลตำบลเขมราฐ ได้ขอความร่วมมือคนในชุมชน เพื่อปรับปรุงบ้านให้เป็น โฮมสเตย์ เริ่มแรกที่จัดทำยังไม่ได้รับความสนใจมากนัก แต่เมื่อเห็นเพื่อนบ้าน ที่ทำอยู่ก่อน มีรายได้เข้ามาทุกสัปดาห์ ทำให้สนใจกันมากขึ้น โดยทางเทศบาลตำบลเขมราฐ มีการจัดอบรมเบื้องต้น และเป็นคนประสานงานการเข้าพักของนักท่องเที่ยว”

ผู้ให้ข้อมูลคนที่ 8 กล่าวว่า “..... โฮมสเตย์เป็น โครงการที่ดี ที่นารายได้เข้าสู่ชุมชนที่แท้จริง เหมาะสำหรับนักท่องเที่ยวที่ต้องการสัมผัสชีวิตชนบท โฮมสเตย์บางหลังอาจไม่สะดวกสำหรับผู้ สูงวัยมากนัก เพราะที่นอนและห้องน้ำอยู่ใกล้กัน ทำให้บางคนที่มีกำลังจ่าย หันไปใช้บริการของริ สอร์ทหรือโรงแรมแทน และสิ่งหนึ่งที่เป็นโจทย์ให้เทศบาลแก้ไขโฮมสเตย์ คือ การควบคุมคุณภาพ ทั้งเรื่องการต้อนรับ อาหาร หรือความสะอาด หากนักท่องเที่ยวไม่ได้รับความพึงพอใจ อาจส่งผลต่อ การท่องเที่ยวและกิจกรรมโฮมสเตย์ทั้งหมด”

1.2 ด้านร้านอาหาร

ผู้วิจัยได้รับข้อมูลจากเทศบาลตำบลเขมราฐ มีจำนวนร้านอาหารในเขตอำเภอเขมราฐ พบว่า มีร้านอาหาร 12 แห่งในเขตเทศบาลตำบลเขมราฐ และ 4 แห่งนอกเขตเทศบาล และมีแหล่งท่องเที่ยวบนเที่ยงยามค่ำคืนที่ทั้งหมดมีที่ตั้งอยู่ในเขตเทศบาลตำบลเขมราฐ จำนวน 5 แห่ง

หากพิจารณาถึงศักยภาพของร้านอาหารในเขตอำเภอเขมราฐ อยู่ในระดับปานกลาง มีอาหารหลากหลายเมนู และที่เป็นจุดเด่นของที่นี่คือทุกร้านอาหารจะต้องมีเมนูปลาแม่น้ำโขง ซึ่งทางเทศบาลขอความร่วมมือร้านอาหารเพื่อชูความเป็นเอกลักษณ์ของเขมราฐที่อยู่คู่กับแม่น้ำโขง และร้านอาหาร โดยส่วนใหญ่จะอยู่บริเวณริมแม่น้ำโขงจากชุมชนบ้านเหนือเขมราฐ ไปจนถึงชุมชนบ้านหนองวิไล ทั้งนี้ร้านอาหารจะมีการซื้อวัตถุดิบและผลิตภัณฑ์ เช่น ปลา ผัก สินค้าทางการเกษตร จากผู้ประกอบการในชุมชนเพื่อกระจายรายได้สู่ชุมชน ในส่วนแหล่งท่องเที่ยวบนเที่ยงยามค่ำคืนมีจำนวนเพียงพอต่อนักท่องเที่ยว เนื่องจากนักท่องเที่ยวส่วนใหญ่ที่มาเที่ยวอำเภอเขมราฐ ต้องการความเงียบสงบ สัมผัสวิถีชนบท ซึ่งสอดคล้องกับข้อมูลเชิงปริมาณที่นักท่องเที่ยวนิยมมาท่องเที่ยวในถนนสายวัฒนธรรม โดยส่วนใหญ่แหล่งท่องเที่ยวบนเที่ยงยามค่ำคืนตั้งอยู่ในเขตเทศบาล เทพวงศา



ภาพประกอบที่ 4.3 ร้านอาหารในเขตอำเภอเขมรราชู จังหวัดอุบลราชธานี

ผู้ให้ข้อมูลคนที่ 3 กล่าวว่า “..... เทศบาลตำบลเขมรราชู มีการประชุมกับเจ้าของกิจการร้านอาหารในเขตอำเภอเขมรราชู โดยขอความร่วมมือกับร้านอาหารให้มีเมนูปลาแม่น้ำโขง เพื่อให้นักท่องเที่ยวได้ลองทาน ซึ่งเป็นปลาที่มีรสชาติดี เพราะอาศัยอยู่ในน้ำเขี้ยว และมีความสดใหม่ทุกวัน”

ผู้ให้ข้อมูลคนที่ 5 กล่าวว่า “..... ผู้ที่มาประกอบกิจการร้านอาหารในเขมรราชู ทุกคนจะเป็นคนในพื้นที่ ซึ่งข้อดีอยู่ตรงที่ได้ทานรสชาติอาหารที่เป็นของคนเขมรราชูจริงๆ”

1.3 ด้านการขนส่งสาธารณะ

ผู้วิจัยได้รับข้อมูลจากผู้ประกอบการขนส่งในเขตอำเภอเขมรราชู และจากประธานชมรมสามล้อเครื่องอำเภอเขมรราชู พบว่า การเดินทางมายังอำเภอเขมรราชู สามารถเดินทางทั้งรถยนต์ส่วนตัว โดยสารสาธารณะและมีเส้นทาง ดังต่อไปนี้

1) รถยนต์ส่วนตัว

เส้นทางที่ 1 ทางหลวงแผ่นดินหมายเลข 1 (ถนนพหลโยธิน) ผ่านจังหวัดปทุมธานี จังหวัดสระบุรี เลี้ยวซ้ายเข้าสู่ทางหลวงแผ่นดินหมายเลข 2 ผ่านอำเภอปากช่อง อำเภอสีคิ้ว อำเภอสูงเนิน อำเภอเมืองนครราชสีมา อำเภอโนนสูง อำเภอโนนแดง อำเภอประทาย จังหวัดนครราชสีมา และเลี้ยวขวาเข้าสู่ทางหลวงแผ่นดินหมายเลข 202 (ถนนอรุณประเสริฐ) ผ่านอำเภอบ้านใหม่ไชยพจน์ อำเภอพุทไธสง จังหวัดบุรีรัมย์ อำเภอพยัคฆภูมิพิสัย จังหวัดมหาสารคาม อำเภอเกษตรวิสัย อำเภอสุวรรณภูมิ จังหวัดร้อยเอ็ด อำเภอเมืองยโสธร อำเภอป่าติ้ว จังหวัดยโสธร อำเภอเมือง

อำนาจเจริญ อำเภอปทุมราชวงศา จังหวัดอำนาจเจริญ และเข้าสู่อำเภอเขมราฐ รวมระยะทาง 654 กิโลเมตร

เส้นทางที่ 2 ทางหลวงแผ่นดินหมายเลข 1 (ถนนพหลโยธิน) ผ่านจังหวัดปทุมธานี จังหวัดสระบุรี เลี้ยวซ้ายเข้าสู่ทางหลวงแผ่นดินหมายเลข 2 ผ่านอำเภอปากช่อง อำเภอสีคิ้ว อำเภอสูงเนิน เลี้ยวขวาเข้าสู่ทางหลวงแผ่นดินหมายเลข 24 (ถนนโชคชัย-เดชอุดม) ผ่านอำเภอบึงขัง อำเภอโชคชัย อำเภอหนองบุญมาก จังหวัดนครราชสีมา อำเภอหนองกี่ อำเภอนางรอง อำเภอประโคนชัย จังหวัดบุรีรัมย์ อำเภอปราสาท อำเภอสังขะ จังหวัดสุรินทร์ อำเภอชุมขันธ์ อำเภอกันทรลักษ์ ทางหลวงแผ่นดินหมายเลข 2178 (ถนนวารินชำราบ-กันทรลักษ์) ผ่านอำเภอเบญจลักษ์ อำเภอโนนคูณ จังหวัดศรีสะเกษ อำเภอสำโรง อำเภวารินชำราบ อำเภอเมืองอุบลราชธานี เข้าสู่ทางหลวงแผ่นดินหมายเลข 2050 (ถนนอุบลราชธานี-ตระการพืชผล-เขมราฐ) ผ่านอำเภอเหล่าเสือโก้ก อำเภอตระการพืชผล และเข้าสู่อำเภอเขมราฐ รวมระยะทาง 705 กิโลเมตร

2) ระบบขนส่งสาธารณะ

2.1) รถโดยสารสาธารณะ

จากจังหวัดอุบลราชธานี

เส้นทางที่ 1 ตามทางหลวงแผ่นดินหมายเลข 2050 โดยบริษัทตระการพืชผลเดินรถ (2510) จำกัด ใช้เส้นทางหมายเลข 2050 เริ่มจากจังหวัดอุบลราชธานี ผ่านอำเภอเหล่าเสือโก้ก อำเภอตระการพืชผล อำเภอกุศขำป๋วย อำเภอนาตาล และเข้าสู่อำเภอเขมราฐ เป็นระยะทาง 105 กิโลเมตร เป็นเส้นทางถนน 4 เลนตลอดสาย โดยเวลาในการเดินรถตามตารางที่ 4.119



ภาพประกอบที่ 4.4 รถโดยสารสาธารณะของบริษัทตระการพืชผลเดินรถ (2510) จำกัด

ตารางที่ 4.41 ตารางเดินรถ อุบลราชธานี – เขมราฐ เส้นทางที่ 1

อุบลราชธานี – เขมราฐ	เขมราฐ – อุบลราชธานี
06.30 น.	06.15 น.
07.30 น.	07.30 น.
08.30 น.	09.00 น.
09.30 น.	10.30 น.
10.30 น.	11.30 น.
11.30 น.	13.00 น.
12.30 น.	14.00 น.
13.30 น.	15.30 น.
14.30 น.	
15.30 น.	
16.30 น.	

เส้นทางที่ 2 ตามทางหลวงแผ่นดินหมายเลข 212 เริ่มจากจังหวัดอุบลราชธานี โดยบริษัทสหพานิชย์ จำกัด เป็นรถตู้โดยสาร ผ่านอำเภอม่วงสามสิบ อำเภอลืออำนาจ เข้าสู่จังหวัดอำนาจเจริญ จากนั้นใช้ทางหลวงแผ่นดินหมายเลข 202 จากจังหวัดอำนาจเจริญ ผ่านอำเภอปทุมราชวงศา และเข้าสู่อำเภอเขมราฐ เป็นระยะทาง 139 กิโลเมตร เป็นเส้นทางถนน 2 เลน และ 4 เลน โดยเวลาในการเดินรถตามตารางที่ 4.120



ภาพประกอบที่ 4.5 รถตู้โดยสารสาธารณะของบริษัทสหพานิชย์ จำกัด

ตารางที่ 4.42 ตารางเดินรถ อุบลราชธานี – เขมราฐ เส้นทางที่ 2

อุบลราชธานี – เขมราฐ	เขมราฐ – อุบลราชธานี
05.45 น.	05.15 น.
06.15 น.	05.45 น.
06.45 น.	06.10 น.
07.15 น.	06.35 น.
07.45 น.	06.55 น.
08.15 น.	07.20 น.
08.45 น.	07.45 น.
09.15 น.	08.10 น.
09.45 น.	08.35 น.
10.15 น.	08.55 น.
10.45 น.	09.20 น.
11.15 น.	09.20 น.
11.45 น.	10.10 น.
12.15 น.	10.35 น.
12.45 น.	11.00 น.
13.15 น.	11.25 น.
13.45 น.	12.15 น.
14.15 น.	12.40 น.
14.45 น.	13.05 น.
15.15 น.	14.05 น.
15.45 น.	14.30 น.
16.15 น.	14.55 น.
16.45 น.	15.55 น.
	16.20 น.
	16.45 น.
	17.15 น.

จากกรุงเทพมหานคร

รถโดยสารสาธารณะจากกรุงเทพมหานครถึงอำเภอเขมราฐ ให้บริการโดยรถโดยสารจาก 5 บริษัทที่ได้รับการสัมปทานเส้นทาง ประกอบด้วย ซึ่งมีการให้บริการเฉพาะช่วงเช้าและช่วงเย็น เท่านั้น โดยตารางการเดินทางตามตารางที่ 4.121 ใช้เส้นทางทางหลวงแผ่นดินหมายเลข 1 (ถนนพหลโยธิน) ผ่านจังหวัดปทุมธานี จังหวัดสระบุรี เลี้ยวซ้ายเข้าสู่ทางหลวงแผ่นดินหมายเลข 2 ผ่านอำเภอปากช่อง อำเภอสีคิ้ว อำเภอสูงเนิน อำเภอเมืองนครราชสีมา อำเภอโนนสูง อำเภอโนนแดง อำเภอประทาย จังหวัดนครราชสีมา และเลี้ยวขวาเข้าสู่ทางหลวงแผ่นดินหมายเลข 202 (ถนนอรุณประเสริฐ) ผ่านอำเภอบ้านใหม่ไชยพจน์ อำเภอพุทไธสงค์ จังหวัดบุรีรัมย์ อำเภอพยัคฆภูมิพิสัย จังหวัดมหาสารคาม อำเภอเกษตรวิสัย อำเภอสุวรรณภูมิ จังหวัดร้อยเอ็ด อำเภอเมืองยโสธร อำเภอป่าดิว จังหวัดยโสธร อำเภอเมืองอำนาจเจริญ อำเภอปทุมราชวงศา และเข้าสู่อำเภอเขมราฐ

ตารางที่ 4.43 ตารางเดินรถ กรุงเทพมหานคร – เขมราฐ

บริษัทเชิดชัย ทัวร์ จำกัด	บริษัทเขมราฐ รุ่งเรือง จำกัด	บริษัทนครชัยแอร์ จำกัด	บริษัท นุชราตรี 1993 จำกัด	บริษัทจิรัฐกาล ทรานสปอร์ต จำกัด
17.30 น.	16.30 น. และ 17.30 น.	19.30 น.	17.30 น.	7.45 น. และ 17.00 น.



ภาพประกอบที่ 4.6 รถโดยสารสาธารณะจากกรุงเทพมหานครถึงอำเภอเขมราฐ

2.2) รถไฟและรถโดยสารสาธารณะ

จากกรุงเทพมหานคร ขึ้นรถไฟที่สถานีหัวลำโพง และต้องลงที่สถานีรถไฟอุบลราชธานี อำเภวารินชำราบ จังหวัดอุบลราชธานี จากนั้นนั่งรถโดยสารมาลงที่สถานีที่ขนส่งจังหวัดอุบลราชธานี แล้วต่อรถโดยสารสาธารณะตามเส้นทางที่ 1 หรือเส้นทางที่ 2 โดยตารางเดินรถไฟจากสถานีหัวลำโพงถึงสถานีอุบลราชธานี ตามตารางที่ 4.122

ตารางที่ 4.44 ตารางเดินรถไฟ กรุงเทพมหานคร – อุบลราชธานี

กรุงเทพมหานคร – อุบลราชธานี	ประเภท	ขบวนที่
05.45 น.	ด่วนพิเศษ	21
06.40 น.	เร็ว	135
10.05 น.	ด่วน	71
15.20 น.	เร็ว	145
18.55 น.	เร็ว	139
20.30 น.	ด่วนพิเศษ	23
21.30 น.	ด่วน	67
22.45 น.	เร็ว	141
16.30 น.		



ภาพประกอบที่ 4.7 สถานีรถไฟอุบลราชธานี

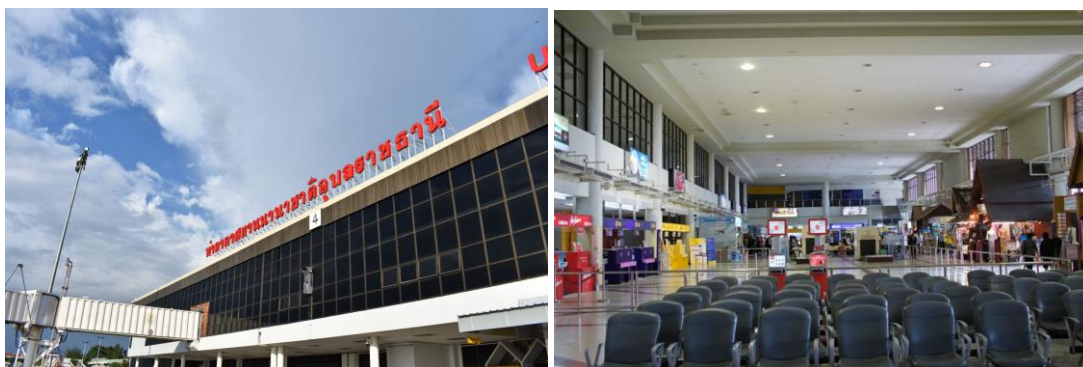
2.3) เครื่องบินและโดยสารสาธารณะ

จากกรุงเทพมหานคร ซื้อตั๋วเครื่องบิน ลงที่สนามบินอุบลราชธานี มีสายการบินที่ให้บริการ ดังนี้ แอร์เอเชีย, นกแอร์, ไทยไลอ้อนแอร์ และไทยสมายล์ จากนั้นนั่งรถโดยสารมาลงที่สถานีขนส่งจังหวัดอุบลราชธานี แล้วต่อรถโดยสารสาธารณะตามเส้นทางที่ 1 หรือเส้นทางที่ 2 โดยอัตราค่าโดยสารของเครื่องบินสามารถตรวจสอบได้จาก www.airasia.com, www.nokair.com, www.lionairthai.com และ www.Thai smileair.com

ผู้ให้ข้อมูลคนที่ 4 กล่าวว่า “..... การเดินทางเข้าสู่อำเภอเขมราฐมีความสะดวก อยู่ในระดับปานกลาง เส้นทางคมนาคมสะดวก และสามารถเชื่อมต่อได้หลายจังหวัด แต่ระบบขนส่งสาธารณะยังมีข้อจำกัด ถึงแม้จะมีรถโดยสารวิ่งเข้าตัวอำเภอเขมราฐ แต่บางครั้งไม่เพียงพอต่อการให้บริการ หรือหากนักท่องเที่ยวมาจากกรุงเทพมหานคร ต้องใช้การเดินทางหลายต่อกว่าจะถึงอำเภอเขมราฐ”

ผู้ให้ข้อมูลคนที่ 7 กล่าวว่า “..... เมื่อนักท่องเที่ยวมาถึงตัวอำเภอเขมราฐและจะไปยังแหล่งท่องเที่ยว หากมีรถส่วนตัวก็จะสะดวก แต่หากไม่มีจะมีความลำบากในการเดินทาง อาจใช้การเช่ารถยนต์หรือเหมารถสามล้อเครื่อง เพราะรถโดยสาร ไม่มีเส้นทางผ่านแหล่งท่องเที่ยว”

ผู้ให้ข้อมูลคนที่ 12 กล่าวว่า “.....ควรมีการส่งเสริมให้นักท่องเที่ยวใช้บริการรถสามล้อเครื่อง ซึ่งถือว่าเป็นเสน่ห์ของเมืองริมแม่น้ำโขง เหมือนกับนักท่องเที่ยวต่างชาติเมื่อเดินทางมาท่องเที่ยวกรุงเทพมหานคร ต้องนั่งถึงรถตุ๊กตุ๊ก โดยอาจทำแพคเกจร่วมกับโรงแรม หรือรีสอร์ท อยากริให้นักท่องเที่ยวได้นั่งสามล้อเครื่องสักครั้งเมื่อก่อนมาเยือนอำเภอเขมราฐ”



ภาพประกอบที่ 4.8 ท่าอากาศยานอุบลราชธานี

1.4 ด้านโครงสร้างพื้นฐาน

ด้านถนน เส้นทางเข้าถึงแหล่งท่องเที่ยวอำเภอเขมราฐ จังหวัดอุบลราชธานี มีทั้งถนน 4 เลน 2 เลน และเส้นทางชนบท ทำให้แหล่งท่องเที่ยวบางแห่งไม่สะดวกต่อการเข้าถึง เมื่อถึงฤดูฝนทำให้ถนนเป็นหลุมเป็นบ่อ ในการขับรถต้องใช้ความระมัดระวังและต้องมีความชำนาญในเส้นทาง และไม่มีไฟส่องสว่างตลอดเส้นทางในยามค่ำคืน



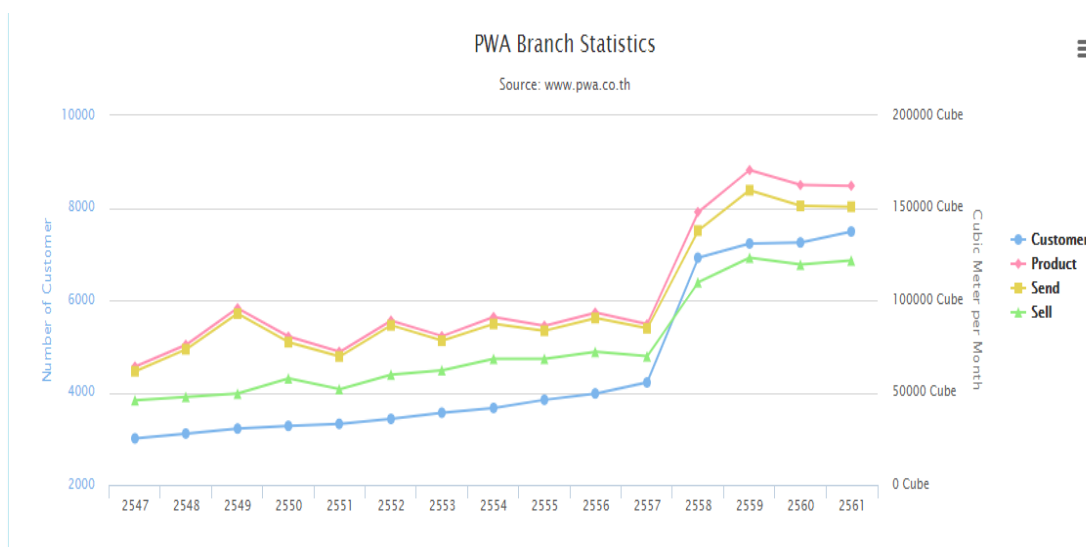
ภาพประกอบที่ 4.9 เส้นทางคมนาคมเพื่อเข้าสู่อำเภอเขมราฐ

ด้านระบบไฟฟ้า ประชาชนในพื้นที่อำเภอเขมราฐ ใช้กระแสไฟฟ้าจากการไฟฟ้าส่วนภูมิภาค โดยอยู่ในส่วนพื้นที่ให้บริการของการไฟฟ้าส่วนภูมิภาคอำเภอเขมราฐ และปริมาณกระแสไฟฟ้าเพียงพอต่อการให้บริการประชาชนและผู้ประกอบธุรกิจในอำเภอเขมราฐ จากสถิติที่ผ่านมา กรณีไฟฟ้าดับมีอัตราการเกิดไม่มาก ด้านโครงสร้างพื้นฐานของระบบไฟฟ้าในอำเภอเขมราฐจึงไม่มีปัญหาด้านระบบไฟฟ้า

ตารางที่ 4.45 จำนวนผู้ใช้และการจำหน่ายกระแสไฟฟ้าอำเภอเขมราฐ

จำนวนผู้ใช้ไฟฟ้า (ราย)	การจำหน่ายกระแสไฟฟ้า (ล้านกิโลวัตต์/ชั่วโมง)			
	รวม	ที่อยู่อาศัย	สถานธุรกิจและ อุตสาหกรรม	สถานที่ ราชการ
30,509	2,459,996	1,703,565	391,268	365,164

ด้านประปา ประชาชนใช้น้ำจากการประปาส่วนภูมิภาค ซึ่งสูบน้ำดิบจากแม่น้ำโขง ส่งไปยังโรงกรองน้ำเพื่อผลิตน้ำประปา ซึ่งในฤดูหนาวและฤดูร้อนอำเภอเขมราฐต้องแก้ไขปัญหาปริมาณน้ำไม่เพียงพอ เนื่องจากปริมาณน้ำในแม่น้ำโขงลดลง โดยปริมาณการใช้งานตามรูปภาพที่ 4.10



ภาพประกอบที่ 4.10 แผนภาพข้อมูล การประปาส่วนภูมิภาค สาขาเขมราฐ

ที่มา : กองศูนย์ข้อมูลและแผนเทคโนโลยีสารสนเทศ

หากพิจารณาถึงศักยภาพของระบบโครงสร้างพื้นฐานในอำเภอเขมราฐ อยู่ในระดับปานกลาง ซึ่งต้องได้รับการแก้ไขทั้งถนน ระบบประปา ให้มีความพร้อมเพื่อรองรับนักท่องเที่ยวและประชาชนในพื้นที่

2) รูปแบบกิจกรรมการท่องเที่ยว

ผู้วิจัยได้ลงพื้นที่เพื่อทำการศึกษา และได้รับข้อมูลจากผู้มีส่วนเกี่ยวข้องของกิจกรรมท่องเที่ยวในเขตเทศบาลตำบลเขมราฐ พบว่า รูปแบบการท่องเที่ยวของอำเภอเขมราฐมีความโดดเด่นอย่างเห็นได้ชัดทั้ง กิจกรรมบนถนนสายวัฒนธรรม หรือกิจกรรมการเรียนรู้ทำผ้าข้อมคราม ซึ่งสอดคล้องกับการวิจัยเชิงปริมาณที่ส่วนใหญ่ นักท่องเที่ยวมาเที่ยวบนถนนสายวัฒนธรรม ซึ่งมีการจัดงานทุกวันเสาร์ ย่านตลาดเมืองเก่า รวมทั้งกิจกรรมการเรียนรู้วัฒนธรรมของชุมชน 3 หมู่บ้านในอำเภอเขมราฐร่วมกันจัดตั้งขึ้นมา คือ บ้านลาดเจริญ บ้านนาแวง และบ้านเจียด

กิจกรรมบนถนนสายวัฒนธรรม โดยปรับปรุงจากชุมชนเก่าแก่อายุกว่า 200 ปี จัดให้มีถนนคนเดินทุกวันเสาร์ เพื่อฟื้นฟูวิถีชีวิตดั้งเดิมของคนที่นี่ โดยมีการแสดงวัฒนธรรมที่หลากหลาย จุดเด่นอยู่ที่ “การเดินบาตโลป” ของกลุ่มผู้สูงอายุ โดยทุกภาคส่วนเข้ามามีส่วนร่วมขับเคลื่อนกิจกรรมทางวัฒนธรรมที่สอดคล้องกับวิถีชีวิตโดยนำมิตินิยมหลากหลายของวัฒนธรรมท้องถิ่น การแสดงศิลปวัฒนธรรม สินค้าและบริการทางวัฒนธรรม ตลอดจนกิจกรรมสาธิตภูมิปัญญาทางวัฒนธรรมของท้องถิ่นจังหวัดอุบลราชธานี มาร่วมสร้างสรรค์ให้เกิดความหลากหลาย นำมาซึ่งความภาคภูมิใจในมรดกทางวัฒนธรรมของท้องถิ่น รวมถึงการพัฒนาต่อยอดให้เกิดคุณค่าทางสังคม จิตใจ ที่สำคัญยังสร้างรายได้ให้คนชุมชนด้วย

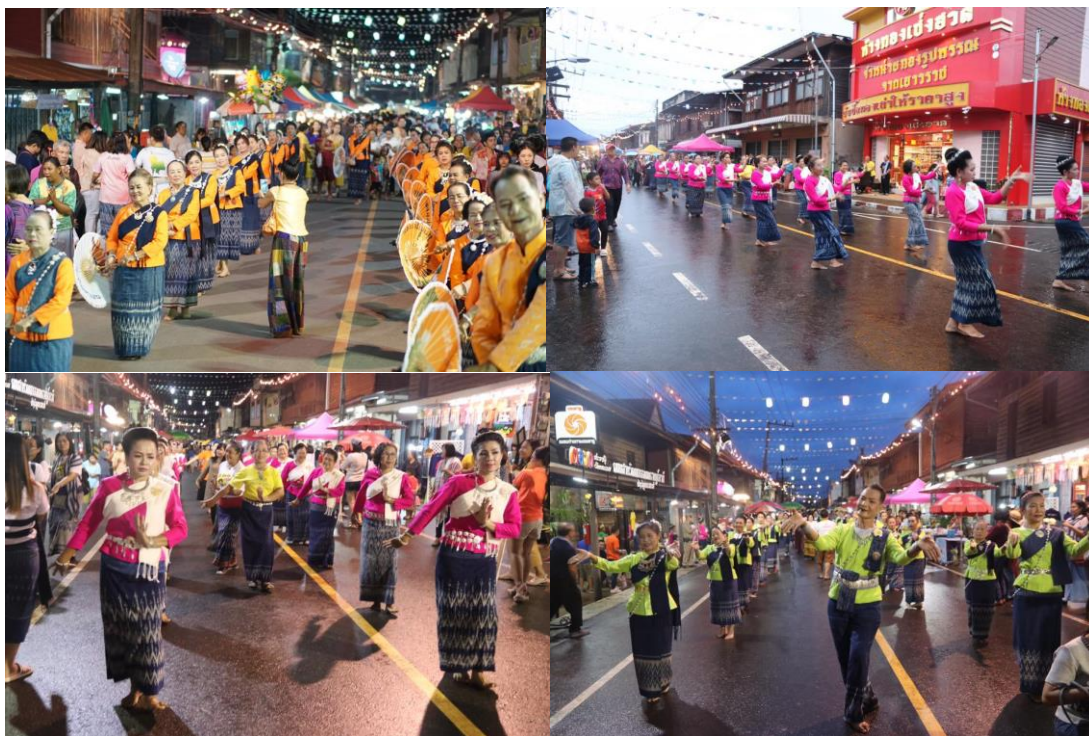
รวมทั้งมีกิจกรรมที่มีเอกลักษณ์เด่นของชุมชนในเขมราฐคือ “เรียนรู้กระบวนการทอผ้า มัดลายท้องถิ่น ผ้าชิ้นเขมราฐ” จากกลุ่มฟ้ายแพ้วทอมือ ที่ตั้งเป็นแหล่งเรียนรู้ภูมิปัญญาชาวบ้าน สืบสานวัฒนธรรมของ อำเภอเขมราฐ จังหวัดอุบลราชธานี เปิดให้ผู้สนใจเข้าไปเรียนรู้กระบวนการทอผ้า ตั้งแต่การปลูกฝ้าย ทำฝ้ายให้กลายเป็นเส้นด้าย การมัดหมี่ ข้อมครามและข้อมสีธรรมชาติต่างๆ ตลอดจนการทอเป็นผืน โดยลวดลายที่ช่างทอฝ้ายนำมามัดหมี่เป็นลายบนผ้าชิ้นนั้นเกี่ยวข้องกับชีวิตประจำวัน ธรรมชาติรอบตัว ตลอดจนความเชื่อหรือแม่แต่นิทาน เช่น ลายพญานาค เป็นเรื่องราวของความเชื่อเกี่ยวกับพญานาค ผู้ดูแลความสงบสุขของดินแดนสองฝั่งลำน้ำโขง ซึ่งชาวเขมราฐมีความเชื่อเรื่องพญานาคเป็นอย่างมาก นอกจากลายเกี่ยวกับความเชื่อแล้วยังมีลายที่เกี่ยวกับประเพณีวัฒนธรรม เช่น ลายพานไหว้ครู ซึ่งเป็นลายที่ผู้คิดค้นทำขึ้นให้ลูกหลานที่เป็นครูบาอาจารย์ได้เท่านั้น นอกจากนี้ยังมีลายรั้วล้อมบ้าน ลายช่อเทียน ลายดาวเคียงเดือน ทำให้ องค์การบริหารการพัฒนาพื้นที่พิเศษเพื่อการท่องเที่ยวอย่างยั่งยืน (อพท.) ในสังกัดการท่องเที่ยวแห่งประเทศไทย (ททท.) กำหนดให้ชุมชนเขมราฐ เป็นพื้นที่นำร่องเขตการท่องเที่ยวอารยธรรมอีสานใต้



ภาพประกอบที่ 4.11 เรียนรู้กระบวนการทอผ้า มัดลายท้องถิ่น ผ้าชิ้นเขมราฐ

ผู้ให้ข้อมูลคนที่ 9 กล่าวว่า “.....เป็นถนนสายวัฒนธรรมซึ่งนักท่องเที่ยวสามารถมีส่วนร่วมโดยการนั่งขึ้นหรือชุดพื้นเมืองมาเดินถนนจะได้บรรยากาศเป็นอย่างมาก มีการแสดงทางศิลปวัฒนธรรม การแสดงชุดพื้นบ้านออกมารำโชว์ และจะมีนางรำซึ่งเป็นคนในชุมชนมาพอรำอยู่กลางถนนคนเดิน บรรยากาศครึกครื้นสนุกสนาน และรักษาเอกลักษณ์ได้เป็นอย่างดี นักท่องเที่ยวสามารถร่วมพอรำร่วมหรือถ่ายภาพร่วมกับนางรำได้อย่างเป็นกันเอง.....”

ผู้ให้ข้อมูลคนที่ 3 กล่าวว่า “.....กิจกรรมพอรำบนถนนคนเดิน เริ่มแรกทางสภาวัฒนธรรมอำเภอเขมราฐ ได้ไปศึกษาดูงานที่อำเภอเชียงคาน ซึ่งตอนนั้นมีชื่อเสียงและมีนักท่องเที่ยวเยอะมาก ด้วยความที่ลักษณะบรรยากาศ และลักษณะภูมิทัศน์ที่คล้ายกัน เราก็อยากเป็นเหมือนอำเภอเชียงคานที่ใครๆ ก็รู้จัก แต่หลังจากกลับมา เราได้มาประชุมกันและได้ข้อสรุปว่าเรามีกิจกรรมเพิ่มขึ้นคือการพอรำบนถนนเพิ่มเพื่อสีสัน รวมทั้งดึงเอาจุดเด่นของศิลปวัฒนธรรมของเขมราฐออกมา คือ “รำตั้งห้วย” และมีการเดินบาตโลบ ทำให้เพิ่มอรรถรสในการเที่ยวชมถนนคนเดินมากยิ่งขึ้น.....”



ภาพประกอบที่ 4.12 กิจกรรมฟ้อนรำบนถนนสายวัฒนธรรม

3) ด้านความปลอดภัย

อุตสาหกรรมการท่องเที่ยวมีความสำคัญต่อสังคมและเศรษฐกิจของประเทศไทยอย่างมาก เพราะประเทศไทยมีรายได้จากอุตสาหกรรมท่องเที่ยวแต่ละปีเป็นจำนวนมาก อุบัติเหตุในการท่องเที่ยวข่มมี โอกาสเกิดขึ้นได้เสมอ รวมถึงภัยธรรมชาติต่างๆ ที่ไม่สามารถควบคุมได้ ซึ่งจะส่งผลกระทบต่อ การท่องเที่ยว อุบัติเหตุบางเหตุการณ์ส่งผลกระทบร้ายแรงอย่างมากใน อุตสาหกรรมท่องเที่ยว ทำให้ภาพลักษณ์ของการท่องเที่ยวพื้นที่นั้นเสียหาย ความเชื่อมั่นในการท่องเที่ยวลดลงข่มส่งผลให้นักท่องเที่ยวตัดสินใจไม่มาท่องเที่ยว และเลือกที่จะไปท่องเที่ยวยังที่ แห่งอื่น ความปลอดภัยในการท่องเที่ยวจึงเป็นเรื่องที่สำคัญอย่างยิ่ง ในต่างประเทศใช้เป็นจุดแข็ง เพื่อดึงดูดนักท่องเที่ยวเดินทางท่องเที่ยว ความปลอดภัยในการท่องเที่ยวจึงเป็นเรื่องที่ทุกภาคส่วน จะต้องทำงานบูรณาการร่วมกันเพื่อให้มีประสิทธิภาพและปรับปรุงพัฒนามาตรการความปลอดภัย ทางการท่องเที่ยวให้ทันต่อสถานการณ์อยู่เสมอ (สำนักวิชาการ สำนักงานเลขาธิการสภา ผู้แทนราษฎร, 2562)

ผู้วิจัยได้รับข้อมูลจากผู้มีส่วนเกี่ยวข้องของกิจกรรมท่องเที่ยวในเขตอำเภอเขมราฐ พบว่า แหล่งท่องเที่ยวในอำเภอเขมราฐยังขาดป้ายสัญลักษณ์เพื่อเตือนภัย โดยเฉพาะแหล่งท่องเที่ยวใน แม่น้ำโขง ซึ่งมีลักษณะเป็นโขดหินกลางแม่น้ำโขง รวมทั้งยังขาดบริการด้านสาธารณสุขเนื่องจาก

สถานให้บริการมีเพียง 10 แห่ง แต่ทั้งนี้เมื่อถึงเทศกาลของการท่องเที่ยว หน่วยงานสาธารณสุขมีการออกให้บริการและจัดเตรียมเจ้าหน้าที่เพื่อดูแลอย่างทั่วถึง

ผู้ให้ข้อมูลคนที่ 2 กล่าวว่า “.....เรื่องของการให้บริการสาธารณสุข ในปัจจุบันยังให้บริการได้ไม่ทั่วถึงแม้แต่ประชาชนในพื้นที่เองยังลำบากเมื่อเดินทางมารักษาเนื่องจากความห่างไกล ระยะทาง สภาพของถนน ถึงแม้จะมีโรงพยาบาลส่งเสริมสุขภาพตำบล ก็มีข้อจำกัดเรื่องเครื่องมือในการรักษา แต่ทั้งนี้ทางอำเภอและหน่วยงานท้องถิ่นพร้อมเตรียมรับมือกับเทศกาลท่องเที่ยว เมื่อถึงเทศกาลทุกภาคส่วนจะให้ความร่วมมือ เพื่อให้บริการอย่างเต็มที่ครับ.....”

ผู้ให้ข้อมูลคนที่ 12 กล่าวว่า “.....ป้ายสัญลักษณ์ ป้ายเตือน เป็นสิ่งสำคัญนะครับ โดยเฉพาะบริเวณหาด แก่งต่างๆ รวมทั้งเจ้าหน้าที่ที่ต้องคอยดูแลความปลอดภัยให้กับประชาชนควรใส่ใจให้มากกว่านี้ครับหรืออาจมีการเพิ่มอาสาสมัครเข้ามาด้วยก็ได้ครับ.....”



ภาพประกอบที่ 4.13 สถานที่ท่องเที่ยวบริเวณแม่น้ำโขง

4) ด้านความร่วมมือของชุมชน

ผู้วิจัยได้รับข้อมูลจากผู้มีส่วนเกี่ยวข้องของกิจกรรมท่องเที่ยวในเขตอำเภอเขมราฐ พบว่าเริ่มแรกมาจากความร่วมมือของคนท้องถิ่น โดยมีหน่วยงานราชการให้การสนับสนุน จากเดิมที่เป็นชุมชนที่มีต้นทุนทางวัฒนธรรมท้องถิ่น นำมาพัฒนา ทำถนนคนเดิน มีภูมิทัศน์เป็นจุดขาย พัฒนาชุมชนให้เป็นแหล่งท่องเที่ยวเชิงวัฒนธรรมและธรรมชาติ ทำให้คนในชุมชนมีการประกอบอาชีพนำไปสู่การสร้างรายได้และถึงมือของชุมชนอย่างแท้จริง



ภาพประกอบที่ 4.14 ความร่วมมือของชุมชนในเขตอำเภอเขมราฐ

ผู้ให้ข้อมูลคนที่ 2 กล่าวว่า “.....เริ่มแรกคือเรามีกลุ่มเล็กๆ ชื่นชอบการถ่ายภาพ เราถ่ายภาพลงโซเชียล คนที่อยู่ไกลบ้านคิดถึงบ้านเกิด คิดถึงบรรยากาศเก่าๆ.....”

ผู้ให้ข้อมูลคนที่ 9 กล่าวว่า “.....กลุ่มของเรามีจิตอาสาในกิจกรรมการท่องเที่ยว เขมราฐอย่างมาก นอกจากจะเสียสละเวลามาศึกซ้อมในแต่ละสัปดาห์ เสื้อผ้าหรือเครื่องแต่งกายของนางรำ บางอย่างเราต้องจ่ายเอง อย่างผ้าที่เป็นชิ้น มีหน่วยงานหรือนักท่องเที่ยวสนับสนุนบางส่วน แต่นักแสดงต้องเสียค่าใช้จ่ายในการตัดเอง แต่เราก็มีความสุข เมื่อนักท่องเที่ยวมีความสุขตอนเราแสดง”

ผู้ให้ข้อมูลคนที่ 13 กล่าวว่า “.....ทางเทศบาลตำบลเขมราฐมีการขอความร่วมมือพ่อค้าแม่ค้าในตลาด นอกจากเรื่องการแต่งกายด้วยชุดพื้นเมืองแล้ว มีการเน้นย้ำเรื่องการลดปริมาณขยะ สีน้าบางอย่าง มีบรรจุภัณฑ์จากธรรมชาติ เช่น ใบตอง กระบอกลไม้ หรือใช้ตอกไม้ไผ่เพื่อรัดของ แรกๆ ก็เหมือนเป็นการเพิ่มภาระ แต่พอนำไปใช้งานกลับได้รับคำชื่นชมจากนักท่องเที่ยว ทุกวันนี้ยินดีจะ ให้ความร่วมมือทุกอย่าง ถึงแม้เราจะเป็นส่วนเล็กๆก็ตาม.....”

3.1.2 การจัดการโซ่อุปทานด้านการไหลของสารสนเทศ

ผู้วิจัยได้ข้อมูลจากผู้นักท่องเที่ยว ด้านการได้รับข้อมูลการท่องเที่ยวในเขตอำเภอเขมราฐ พบว่า ก่อนเดินทางมาท่องเที่ยวอำเภอเขมราฐได้รับข้อมูลข่าวสารจากสื่อโซเชียลเป็นหลัก หากมี

ข้อมูลใดที่ต้องการเพิ่มเติมเมื่อสนทนากับผู้ดูแล ก็ได้รับคำตอบเป็นอย่างดีครบถ้วน และขณะ
ท่องเที่ยวมีกิจกรรมให้ร่วม การแชร์ การเช็กอินต่างๆ ทำให้เพลิดเพลินและสนุกไปกับการท่องเที่ยว

หากพิจารณาถึงศักยภาพของการจัดการโซ่อุปทานด้านการไหลของสารสนเทศในอำเภอ
เขมราฐ อยู่ในระดับดี มีการใช้สื่อโซเชียลให้เป็นประโยชน์ เพราะนักท่องเที่ยวเข้าถึงได้โดยง่าย

ผู้ให้ข้อมูลคนที่ 9 กล่าวว่า “.....คนสร้างเพจส่วนใหญ่ไม่ได้คำตอบแทนครับ แต่
เพราะเราจัดตั้งขึ้นเพราะความชอบ โดยส่วนตัว แล้วก็ใช้เพจเราเป็นตัวประชาสัมพันธ์ให้การ
ท่องเที่ยวอำเภอเขมราฐด้วย ตั้งแต่มีการประชาสัมพันธ์ มีนักท่องเที่ยวเข้ามาสอบถามเยอะครับ เราก็ก
ช่วยๆกันให้ข้อมูล.....”

ผู้ให้ข้อมูลคนที่ 3 กล่าวว่า “.....ตามจริงแล้ว ทางเราก็อยากมีเว็บไซต์ที่เป็นทางการ
ครับ เพราะสร้างความน่าเชื่อถือมากกว่าสื่อโซเชียล เพราะสื่อโซเชียลใครๆก็สร้างได้ แต่ตอนนี้ทาง
เรายังขาดงบประมาณรวมทั้งผู้ดูแล เพราะเมื่อมีเว็บไซต์ ข้อมูลที่อยู่ในนั้นต้องอัปเดตตลอดครับ
เพราะฉะนั้นตอนนี้เราก็เลยยังใช้สื่อโซเชียลกัน.....”

ผู้ให้ข้อมูลคนที่ 6 กล่าวว่า “.....มีลูกค้าบางรายบอกว่า ตามเรามาจากเพจ ซึ่งก็สร้าง
ความแปลกใจให้กับเราอย่างมาก เพราะเราไม่เคยเอาข้อมูลลงเพจใดๆเลย ทำให้ไม่เป็นด้วยซ้ำ แต่เมื่อ
เข้าไปดูตามลิงค์ ปรากฏว่ามีลูกค้าเข้ามาพัก แล้วลูกค้าประทับใจที่พักของเรา มีการรีวิว ทำให้มี
ลูกค้าตามมาหลายราย โซเชียลเป็นสื่อที่ดีอีกทางคะให้คนรู้จักเรามากยิ่งขึ้น.....”



ภาพประกอบที่ 4.15 ข้อมูลสารสนเทศของการท่องเที่ยวอำเภอเขมราฐ

3.1.3 การจัดการโซ่อุปทานด้านการไหลของทรัพยากรเงิน

ผู้วิจัยได้ข้อมูลจากผู้ประกอบการในเขตอำเภอเขมราฐ พบว่า ในปัจจุบันตู้เบิกเงินอัตโนมัติยังมีจำนวนไม่เพียงพอต่อการใช้บริการ รวมทั้งธนาคารที่มีเพียงไม่กี่ธนาคาร อีกทั้งในส่วนของการชำระเงินด้วยระบบธนาคารอัตโนมัติ มีเพียงบางร้านเท่านั้นที่สามารถชำระได้

ผู้ให้ข้อมูลคนที่ 3 กล่าวว่า “.....ในปัจจุบันหากเพียงประชาชนในพื้นที่ ผมว่าเพียงพอจะครบสำหรับตู้ ATM แต่ถ้าหากเป็นช่วงเทศกาลหรือวันที่กิจกรรมท่องเที่ยว ไม่เพียงพอต่อความต้องการแน่นอน รวมทั้งอยู่ไกลกันและมักกระจุกตัวบริเวณตลาด แต่เมื่อออกนอกตัวอำเภอแทบจะไม่มีเลย ทั้งๆที่แหล่งท่องเที่ยวบางแห่งมีนักท่องเที่ยวตลอดปี.....”

ผู้ให้ข้อมูลคนที่ 2 กล่าวว่า “.....ค่าใช้จ่ายเมื่อมาท่องเที่ยวเขมราฐ ไม่แพงเลย ทุกคนทุกอาชีพสามารถจับต้องได้ อย่างที่พักราคา 370 บาทรวมอาหารเช้า อาหารทุกอย่างราคาเหมาะสม.....”

ผู้ให้ข้อมูลคนที่ 5 กล่าวว่า “.....การจ่ายค่าสินค้าและบริการผ่าน QR CODE มีบางร้านนะที่ชำระได้ ส่วนใหญ่แล้วยังจ่ายด้วยเงินสด ถ้าหากมีทุกร้านก็อำนวยความสะดวกให้นักท่องเที่ยวมากยิ่งขึ้นคะ.....”

3.2 ผลการวิเคราะห์สภาพแวดล้อมภายในและสภาพแวดล้อมภายนอก (SWOT) ของการท่องเที่ยวของอำเภอเขมราฐ จังหวัดอุบลราชธานี

ตารางที่ 4.46 ผลการวิเคราะห์ SWOT การท่องเที่ยวของอำเภอเขมราฐ จังหวัดอุบลราชธานี

จุดแข็ง	จุดอ่อน
<ul style="list-style-type: none"> - อำเภอเขมราฐเป็นอำเภอขนาดเล็ก ที่ตั้งของตัวอำเภอนั้นมีทัศนียภาพติดแม่น้ำโขง มีแหล่งท่องเที่ยวหลายแห่ง - กิจกรรมการท่องเที่ยวมีความโดดเด่นอย่างเห็นได้ชัด ทั้งการพอรำบรถนคนเดิน กิจกรรมศึกษากระบวนการทำผ้าข้อมมือ พิพิธภัณฑ์โบราณ รวมทั้งเป็นอำเภอที่มีต้นทุนทางวัฒนธรรมและยังสามารถรักษาได้จนถึงปัจจุบัน - อำเภอเขมราฐมีเอกลักษณ์เฉพาะหลายด้าน เช่น วัฒนธรรม ซึ่งเป็นต้นกำเนิดของรำตงหาย ที่นิยมพอรำเพื่อต้อนรับแขกผู้มาเยือน 	<ul style="list-style-type: none"> - เส้นทางที่จะเข้าถึงแหล่งท่องเที่ยวบางแห่งยังเป็นถนนชนบท ทำให้ฤดูฝนเข้าไปยังแหล่งท่องเที่ยวลำบาก - รถโดยสารสาธารณะไม่ครอบคลุมแหล่งท่องเที่ยวที่สำคัญ ทำให้นักท่องเที่ยวส่วนใหญ่นำรถส่วนตัวเพื่อการท่องเที่ยว หรือเป็นการเช่ารถยนต์ในพื้นที่แทน - การบริการสาธารณสุขที่มีเพียง 10 แห่งทั้งอำเภอ และไม่มีเจ้าหน้าที่ดูแลความปลอดภัยนักท่องเที่ยวตามสถานที่ท่องเที่ยว - ขาดป้ายสัญลักษณ์ในการเตือนนักท่องเที่ยวตาม

ตารางที่ 4.46 (ต่อ)

จุดแข็ง	จุดอ่อน
<p>ด้านอาหารมีอาหารถิ่นขึ้นชื่อได้แก่ ปลาแม่น้ำ โขง รวมทั้งของฝากจากเมืองรอง ได้แก่ แหนม ห่อใบมะขาม</p> <p>- ความร่วมมือกันของคนในชุมชน ทุกภาคส่วน ไม่ว่าจะเป็นหน่วยงานภาครัฐ ท้องถิ่น ผู้ประกอบการ กลุ่มหรือชมรมต่างๆ ที่มีจิตอาสาในการพัฒนาและส่งเสริมการท่องเที่ยวอำเภอเขมราฐ</p>	<p>แหล่งท่องเที่ยวที่สำคัญ</p> <p>- ราคาค่าโดยสารของรถสามล้อเครื่องเป็นการตกลงกันระหว่างผู้ขับรถและผู้โดยสาร</p> <p>- ระบบโครงสร้างพื้นฐานด้านประปา ที่ไม่เพียงพอในช่วงช่วงฤดูหนาวและฤดูร้อน ซึ่งเป็นช่วงฤดูกาลท่องเที่ยวของอำเภอเขมราฐ อาจส่งผลต่อความพึงพอใจและการกลับมาท่องเที่ยวซ้ำของนักท่องเที่ยว</p>
โอกาส	อุปสรรค
<p>- ความนิยมในการท่องเที่ยวเมืองเก่า ที่ทำให้นึกถึงบรรยากาศแบบเดิมของกลุ่มยุคเจเนอเรชั่นวายและยุคเจเนอเรชั่นเอ็กซ์ ต้องการสัมผัสชีวิตในวัยเด็ก</p> <p>- เป็นอำเภอที่สามารถเชื่อมโยงไปถึงจังหวัดอื่นได้แก่ มุกดาหาร ยโสธร อำนาจเจริญ รวมทั้งสามารถเดินทางไปยังสาธารณรัฐประชาธิปไตยประชาชนลาว</p>	<p>- แหล่งท่องเที่ยวที่เป็นจุดศูนย์กลางแม่น้ำโขงหรือหาดทราย สามารถเข้าท่องเที่ยวได้เฉพาะฤดูหนาวและฤดูร้อน ในช่วงหน้าฝนนักท่องเที่ยวไม่สามารถท่องเที่ยวได้ ทำให้อำเภอนักท่องเที่ยวลดลง</p> <p>- ระยะทางที่ห่างไกลจากตัวจังหวัด ทำให้ใช้เวลาในการเดินทางนาน ทำให้นักท่องเที่ยวต้องตัดสินใจในการเดินทางมาท่องเที่ยวอำเภอเขมราฐ</p>

การนำเสนอรูปแบบการจัดการโซ่อุปทานการท่องเที่ยวในเขตอำเภอเขมราฐ จังหวัดอุบลราชธานี

จากผลการศึกษาและวิเคราะห์ข้อมูลเกี่ยวกับโซ่อุปทานการท่องเที่ยวในเขตอำเภอเขมราฐ จังหวัดอุบลราชธานี พบว่า แนวทางการจัดการโซ่อุปทานการท่องเที่ยวในเขตอำเภอเขมราฐ จังหวัดอุบลราชธานี มีส่วนประกอบสำคัญทั้งหมด 3 ส่วน ดังตารางที่ 4.124

ตารางที่ 4.47 แนวทางการจัดการโซ่อุปทานการท่องเที่ยวในเขตอำเภอเขมราฐ จังหวัดอุบลราชธานี

องค์ประกอบการจัดการโซ่อุปทานการท่องเที่ยว	รูปแบบที่นำเสนอ
ด้านการไหลทางกายภาพ (Physical flows)	<ul style="list-style-type: none"> - การเพิ่มรูปแบบกิจกรรมการท่องเที่ยวให้มีความหลากหลาย - การปรับปรุงสาธารณูปโภคด้านประปา และเส้นทางคมนาคม - การกำหนดราคาค่าโดยสารของรถสามล้อเครื่อง - การควบคุมคุณภาพของโฮมสเตย์ - พัฒนาเส้นทางท่องเที่ยวให้เชื่อมโยงแหล่งท่องเที่ยวในบริเวณใกล้เคียง - สนับสนุนการจัดทำแพคเกจทัวร์ - การกำหนดให้รถโดยสารจอดรอรับผู้โดยสาร สถานีขนส่ง
ด้านการไหลทางข้อมูลข่าวสาร (Information flows)	<ul style="list-style-type: none"> - การติดตั้งป้ายเตือนเพิ่มเติมในพื้นที่บริเวณแหล่งท่องเที่ยวโขดหินในแม่น้ำโขง - เพิ่มป้ายบอกเส้นทางไปแหล่งท่องเที่ยว
ด้านการไหลของทรัพยากรทางการเงิน (Financial Flows)	<ul style="list-style-type: none"> - สนับสนุนงบประมาณในการประชาสัมพันธ์การท่องเที่ยว และงบประมาณสำหรับกิจกรรมส่งเสริมการท่องเที่ยว - เพิ่มช่องทางการชำระค่าบริการด้วยบัตรเครดิต/เดบิต - สนับสนุนให้ผู้ประกอบการเพิ่มช่องทางการชำระค่าบริการด้วย Mobile Banking

1. ด้านการไหลทางกายภาพ (Physical flows)

1.1 การเพิ่มรูปแบบกิจกรรมการท่องเที่ยวให้มีความหลากหลาย เช่น เพิ่มกิจกรรมตกบาตรข้าวเหนียว บริเวณถนนวิศิษฐ์ศรี เนื่องจากเป็นถนนที่มีบ้านแบบโบราณและเป็นที่ตั้งของวัดหลายแห่ง เช่น วัดเหนือ วัดกลาง วัดโพธิ์ ซึ่งชาวอำเภอเขมราฐถือว่าเป็นกิจวัตรแรกของวันที่ต้องปฏิบัติก่อนจะแยกย้ายกันออกไปทำภารกิจงานของตน สำหรับนักท่องเที่ยวที่อยากสัมผัสความ

เป็นเมืองแห่งความสุข ทำให้นักท่องเที่ยวเข้าใจวิถีชีวิตมากยิ่งขึ้น โดยการต้อนรับของพุทธศาสนิกชนภาคตะวันออกเฉียงเหนือต้องถอดรองเท้าเวลาใส่บาตร เพราะพระท่านเดินเท้าเปล่า ดังนั้นการใส่รองเท้าจะถือว่าอยู่สูงกว่าพระ และต่อมาคือข้าวเหนียวที่จะนำมาใส่บาตร จะต้องเป็นข้าวเหนียวที่นึ่งมาใหม่ๆ ร้อนๆ และแยกออกมาโดยเฉพาะเพื่อต้อนรับเท่านั้น และเมื่อพระเดินบิณฑบาตมาถึง ให้ใช้นิ้วมือขวาหยิบข้าวเหนียวขึ้นมาเป็นก้อนเล็กๆ โดยไม่ต้องปั้น ใส่ลงในบาตร ทั้งนี้ชาวอำเภอเขมราฐจะไม่นิยมใส่อาหารใดๆ ลงในบาตร จะมีก็เพียงข้าวเหนียวเท่านั้น

1.2 การปรับปรุงสาธารณูปโภคด้านประปา จากข้อมูลการใช้น้ำที่ผ่านมา พบว่าช่วงฤดูหนาวและฤดูร้อนจะขาดแคลนน้ำเพื่อบริโภค ซึ่งน้ำดิบได้จากแม่น้ำโขง โดยปัจจุบันพบว่าน้ำในแม่น้ำโขงมีระดับน้ำที่ลดลง หากมีแหล่งน้ำที่สามารถกักเก็บน้ำ จะสามารถนำมาใช้ในการบริโภคอย่างทั่วถึง

1.3 การกำหนดราคาค่าโดยสารของรถสามล้อเครื่อง จากการสอบถามผู้ใช้บริการและผู้ประกอบการพบว่า ในปัจจุบันยังไม่มีกำหนดราคาการให้บริการของรถสามล้อเครื่อง เป็นการตกลงราคากันระหว่างลูกค้าและคนขับรถ ซึ่งอาจเป็นช่องว่างให้ผู้โดยสารถูกเอารัดเอาเปรียบ ดังนั้นทางเทศบาลตำบลเขมราฐ ควรมีการกำหนดราคารถสามล้อเครื่อง เพื่อให้ลูกค้าได้ตัดสินใจในการใช้บริการ

1.4 การควบคุมคุณภาพของโฮมสเตย์ จากการลงสำรวจพื้นที่ พบว่าในปัจจุบันมีประชาชนในชุมชนให้ความสนใจในการปรับปรุงที่พักอาศัยให้เป็นโฮมสเตย์เพื่อเป็นการเพิ่มรายได้ให้ครอบครัว ในมุมมองด้านปริมาณมีจำนวนของโฮมสเตย์เพิ่มขึ้น และสามารถรองรับนักท่องเที่ยวได้จำนวนมากขึ้น ในด้านคุณภาพ ทางหน่วยงานวัฒนธรรมอำเภอเขมราฐ จะต้องมีการควบคุมคุณภาพของโฮมสเตย์ เช่น การต้อนรับนักท่องเที่ยว ลักษณะของอาหารสำหรับนักท่องเที่ยว หรือความสะอาดของที่พัก โดยการจัดอบรมและให้ความรู้เพิ่มเติมแก่ผู้ประกอบการโฮมสเตย์ หากนักท่องเที่ยวได้รับประสบการณ์ไม่ดี อาจทำให้ไม่กลับมาพักที่โฮมสเตย์ซ้ำ

1.5 พัฒนาเส้นทางท่องเที่ยวให้เชื่อมโยงแหล่งท่องเที่ยวในบริเวณใกล้เคียง นำเสนอสิ่งที่มีในท้องถิ่น เช่น วัฒนธรรมและประเพณีในท้องถิ่น , สถานประกอบการในชุมชน (กลุ่มชุมชน วิสาหกิจชุมชน สวนเกษตร อุตสาหกรรมท้องถิ่น หัตถกรรม) ทรัพยากรธรรมชาติ (ป่าไม้ แม่น้ำ) มีนโยบายส่งเสริมการท่องเที่ยวในชุมชน เช่น “1 ตำบล 1 แหล่งท่องเที่ยว” เพื่อส่งเสริมให้ใช้ทรัพยากรของชุมชนที่มีอยู่ให้เกิดความคุ้มค่ามากที่สุด รวมทั้งมีการเรียนรู้ผลิตภัณฑ์ของชุมชน ซึ่งจะช่วยสร้างรายได้ให้กับชุมชนเพิ่มศักยภาพและโอกาสการค้าและการด้านการตลาดที่หลากหลายมากขึ้น นำเสนอสินค้า และประสบการณ์ทางการท่องเที่ยวใหม่ๆ ซึ่งการเพิ่มศักยภาพดังกล่าวจะสร้างรายได้จากการท่องเที่ยวให้กับชุมชนเกิดการพัฒนาทั้งคุณภาพชีวิตและแหล่งท่องเที่ยวในชุมชน รวมทั้งสามารถท่องเที่ยวได้ตลอดปี โดยเป้าหมายสูงสุดคือ ชุมชนสามารถพึ่งพาตนเองได้อย่างยั่งยืน

1.6 สนับสนุนการจัดทำโปรแกรมท่องเที่ยว จากการสำรวจในพื้นที่ พบว่า ในปัจจุบันมีกลุ่มหรือกิจกรรมการท่องเที่ยวที่ยังไม่ได้ทำการเชื่อมโยงกัน เป็นต่างคนต่างทำ เช่น เมื่อนักท่องเที่ยวลงคนเดิน เมื่อมาถึงแล้วกลับไป โดยไม่แวะเที่ยวที่ไหน ทำให้อาจสูญเสียโอกาสทางธุรกิจ หากมีการเชื่อมโยงกันทุกอุตสาหกรรม จะทำให้ส่งผลต่ออุตสาหกรรมท่องเที่ยวด้านอื่น ๆ ตามมาอีกเช่น โรงแรม รีสอร์ท โฮมสเตย์ ร้านอาหาร ร้านนวดแผนไทย แหล่งเรียนรู้ชุมชน การขนส่ง กลุ่มแม่บ้าน ชมรมต่างๆ รวมไปถึงประชาชนในท้องถิ่นที่เป็นเมืองท่องเที่ยวก็ได้ประโยชน์จากการท่องเที่ยวทั้งหมด หรืออาจมีโปรแกรมท่องเที่ยวร่วมกับบริษัททัวร์หรือองค์กรด้านการท่องเที่ยว เพราะประเทศไทยมีรายได้จากการท่องเที่ยวเข้าประเทศมากมาย มีผลต่อ GDP ของประเทศไทยอย่างมาก เป็นรายได้ที่รองจากการส่งออกสินค้าเท่านั้น

1.7 กำหนดให้รถโดยสารจอร์จอร์รับผู้โดยสาร ณ สถานีขนส่ง ในปัจจุบันบริเวณที่จอดรถของรถโดยสารสาธารณะกระจุกกระจาย ไม่ได้รวมกัน ณ บริเวณ สถานีขนส่ง ทำให้ไม่สะดวกต่อการเดินทางของนักท่องเที่ยวหากมีความประสงค์จะต่อรถโดยสาร ดังนั้น ควรมีการกำหนดให้รถทุกเส้นทางจอร์จอร์ผู้โดยสาร ณ สถานีขนส่งรวมทั้งมีการจัดทำตารางเดินรถและค่าโดยสาร เพื่อให้ให้นักท่องเที่ยววางแผนการเดินทาง

2. ด้านการไหลทางข้อมูลข่าวสาร (Information flows)

2.1 การติดตั้งป้ายเตือนเพิ่มเติมในพื้นที่บริเวณแหล่งท่องเที่ยวโขดหินในแม่น้ำโขง จากข้อมูลในการลงพื้นที่ พบว่า ป้ายเตือนนักท่องเที่ยวยังมีน้อย รวมทั้งเจ้าหน้าที่ดูแลความปลอดภัย โดยจะต้องจัดหาบุคลากรด้านความปลอดภัย รวมทั้งต้องได้รับการฝึกอบรม ในการปฐมพยาบาลเบื้องต้นและการช่วยชีวิตฉุกเฉินมีการบรรยายเกี่ยวกับความปลอดภัยก่อนที่นักท่องเที่ยวจะเข้าร่วมกิจกรรม จัดทำและเผยแพร่แผ่นพับเกี่ยวกับคำแนะนำด้านความปลอดภัย มีการลงทะเบียนนักท่องเที่ยวที่เข้าร่วมกิจกรรมผจญภัย เช่น ซิ่ง เบลอร์โทรสค์ท์ ในส่วนของอุปกรณ์กิจกรรมทางน้ำ ต้องมีเครื่องชูชีพและอุปกรณ์เพื่อความปลอดภัย กิจกรรมทางกายภาพมีสิ่งป้องกันเพื่อความปลอดภัย เช่น ราวจับ พื้นติดแผ่นกันลื่น เป็นต้น

2.2 เพิ่มป้ายบอกเส้นทางไปแหล่งท่องเที่ยว จากข้อมูลในการลงพื้นที่ พบว่า อำเภอเขมราฐมีของดีที่หลากหลายโดยเฉพาะจุดเด่นด้านการท่องเที่ยวทางวัฒนธรรม และการท่องเที่ยวทางธรรมชาติ แต่จากการสังเกตตามแหล่งท่องเที่ยวเรื่องป้ายบอกทางอำนวยความสะดวกแก่นักท่องเที่ยวยังไม่ค่อยเด่นชัดเท่าที่ควร โดยเฉพาะผู้ใช้รถใช้ถนนที่เข้ามาท่องเที่ยวในอำเภอเขมราฐมักสับสนกับเส้นทางต่าง ๆ ซึ่งหากมีป้ายบอกทางแหล่งท่องเที่ยวที่ชัดเจนยิ่งขึ้น นักท่องเที่ยวที่มาจากอำเภอเขมราฐ จะเกิดความประทับใจและสร้างความมั่นใจในการเดินทางมาท่องเที่ยว ประชาชนก็จะมียาได้เพิ่มขึ้นจากการท่องเที่ยว รวมทั้งเป็นการสร้างรายได้เศรษฐกิจโดยรวมของอำเภอเขมราฐ

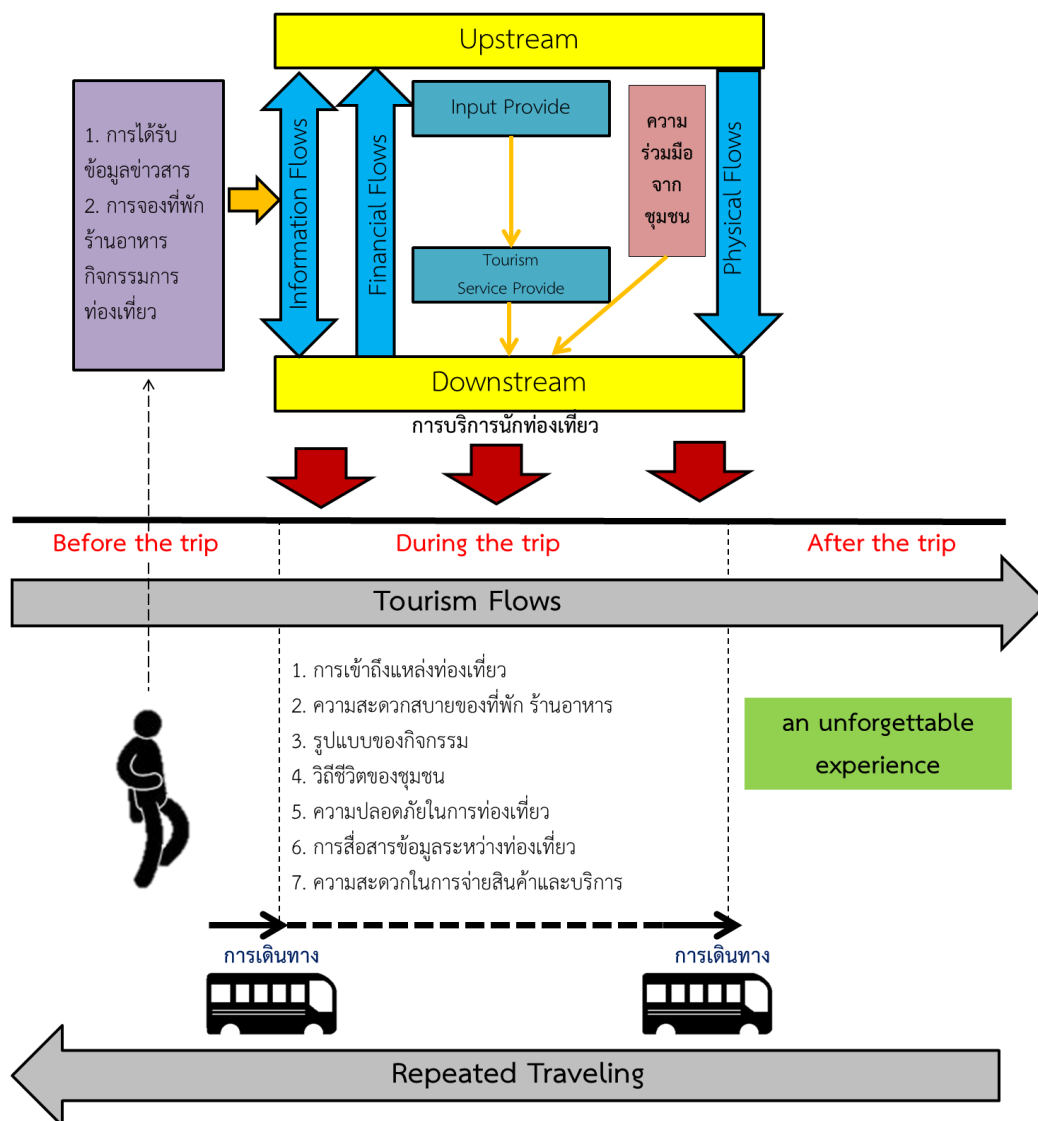
3. ด้านการไหลของทรัพยากรทางการเงิน (Financial Flows)

3.1 สนับสนุนงบประมาณในการประชาสัมพันธ์การท่องเที่ยว และงบประมาณสำหรับกิจกรรมส่งเสริมการท่องเที่ยว โดยงบประมาณเพื่อส่งเสริมการท่องเที่ยว สามารถนำไปใช้ได้หลายลักษณะ เช่น การฝึกอบรมศึกษาดูงานเวทีแลกเปลี่ยนเรียนรู้ การอนุรักษ์ทรัพยากรธรรมชาติและสิ่งแวดล้อม วิถีชีวิตประเพณี วัฒนธรรมท้องถิ่น การฟื้นฟู การถ่ายทอดวัฒนธรรมและภูมิปัญญาท้องถิ่น ศูนย์บริการนักท่องเที่ยว รวบรวมองค์ความรู้ของท้องถิ่น หรือโครงสร้างพื้นฐานอย่างอื่นที่จำเป็นสำหรับนักท่องเที่ยว การประชาสัมพันธ์ส่งเสริมการท่องเที่ยว โดยชุมชน การส่งเสริมความปลอดภัยด้านท่องเที่ยว และการพัฒนาผลิตภัณฑ์ชุมชนเพื่อการท่องเที่ยว ซึ่งหากมีงบประมาณเข้าช่วยในการสนับสนุนจะทำให้สถานที่ท่องเที่ยว และผลิตภัณฑ์ของชุมชน มีมาตรฐาน นักท่องเที่ยวได้รับความสะดวก ปลอดภัย ในการเดินทางเข้าถึงแหล่งท่องเที่ยวภายในอำเภอเขมราฐ ผู้ประกอบการแหล่งท่องเที่ยว กลุ่ม ชมรม และกลุ่มอาชีพต่างๆ ภายในตำบลมีศักยภาพในการประกอบกิจการและพัฒนาเพื่อรองรับการท่องเที่ยว และส่งผลทำให้มีนักท่องเที่ยวเพิ่มขึ้นและเพิ่มรายได้จากการท่องเที่ยวมากยิ่งขึ้น

3.2 เพิ่มช่องทางการชำระค่าบริการด้วยบัตรเครดิต/เดบิต เนื่องจากบัตรเครดิต/เดบิต จะเป็นสัญลักษณ์และตัวแทนที่สำคัญในการอำนวยความสะดวกนอกเวลาทำการให้แก่ลูกค้าในเรื่องของการชำระค่าบริการ ทั้งนี้หากไม่เพียงพอต่อการให้บริการอาจส่งผลกระทบต่อความสะดวกในการจับจ่ายหรือชำระค่าบริการของลูกค้า

3.3 สนับสนุนให้ผู้ประกอบการเพิ่มช่องทางการชำระค่าบริการด้วย Mobile Banking เนื่องจาก Mobile Banking คือช่องทางในการอำนวยความสะดวกให้การทำธุรกรรมทางการเงิน เกิดขึ้นได้ทุกที่ทุกเวลา และนำมาซึ่งความเปลี่ยนแปลงทางสังคม พฤติกรรมของนักท่องเที่ยว โดยส่วนหนึ่งมาจากการเข้าถึงอินเทอร์เน็ตของคนไทยเติบโตอย่างต่อเนื่อง รายงานจากธนาคารแห่งประเทศไทย (ธปท.) ณ สิ้นไตรมาส 2 ปี 61 พบว่า มีการทำธุรกรรมผ่านบริการธนาคาร มือถือ (Mobile Banking) เพิ่มขึ้นเท่าตัว ทั้งจำนวนผู้ใช้บริการ และมูลค่าของการทำธุรกรรม Mobile Banking ได้เข้ามามีบทบาทในชีวิตประจำวันของผู้คนมากขึ้น และอัตราการใช้สมาร์ตโฟนของไทยเพิ่มขึ้นเกือบร้อยเปอร์เซ็นต์ของประเทศแล้ว แต่ยังมีประชากรไทยอีกจำนวนมากที่ยังไม่ทำธุรกรรมผ่าน Mobile Banking โดยเฉพาะคนไทยในเขตภูมิภาคหรือในพื้นที่ต่างๆ ทั่วประเทศ โดยพบว่า การทำธุรกรรมผ่าน Mobile Banking ยังคงกระจุกตัวอยู่ในเขตกรุงเทพฯ ปริมณฑล และหัวเมืองใหญ่ๆ เท่านั้น เพราะยังมีกลุ่มคนที่ไม่เข้าใจเทคโนโลยีทำให้ไม่กล้าใช้งาน จากข้อมูลเชิงปริมาณ พบว่านักท่องเที่ยวที่มาเที่ยวอำเภอเขมราฐมีทุกภูมิภาค ดังนั้นหากมีการเพิ่มช่องทางการชำระค่าบริการด้วย Mobile Banking จะเป็นการอำนวยความสะดวกให้นักท่องเที่ยวได้เป็นอย่างดี

รูปแบบการจัดการโซ่อุปทานการท่องเที่ยวในเขตอำเภอเขมราฐ จังหวัดอุบลราชธานี



ภาพประกอบที่ 4.16 รูปแบบการจัดการโซ่อุปทานการท่องเที่ยวในเขตอำเภอเขมราฐ จังหวัดอุบลราชธานี