

กระบวนการสร้างสรรค์ผลงานศิลปกรรม “พันธจองจำจิต”

Process of Creation of Works in “Bondage of the Mind” Project

ภาณุวัฒน์ สิทธิโชค

บทคัดย่อ

“พันธจองจำจิต” แสดงออกถึงโครงสร้างพันธะผูกพันระหว่าง “กาย” กับ “จิต” เป็นโครงสร้างภาวะของมนุษย์ ที่ตอบรับปฏิกิริยาลักษณะเหนียวรั้ง สร้างพันธนาการจองจำ เสรีภาพจากภายในจิตวิญญาณของความเป็นมนุษย์ ซึ่งแม้แต่ตนเองก็มีอาจหยุดยั้งสิ่งที่เกิดขึ้นจากความหิวที่ไม่รู้จักจบได้ จนเกิดความรู้สึกกดดัน แสดงออกด้วยการตอบโต้ที่รุนแรง หากมนุษย์ยอมรับว่าจิตตนเป็นอิสระและเป็นคนละส่วนกับร่างกายแล้ว มนุษย์ย่อมดำเนินชีวิตอยู่ในฐานะที่ใจเป็นอิสระโดยสมบูรณ์เหนือพันธนาการทางกายและอาจค้นพบตัวตนที่แท้จริงได้

คำสำคัญ: กาย, จิต, มนุษย์

Abstract

“Bondage of the Mind” reveals the structural bond between body and mind. It is the structural circumstance of human that reacts in a restraining manner and builds the bondage imprisoning the freedom in the soul of human beings. Even oneself cannot stop this occurrence from the endless hunger. It makes us depressed and aggressive in reactions. If a human accepts himself that his mind is free and differ from the body, he definitely lives as his mind liberates from fleshly bondage and will probably finds his true self.

Keywords: Body, Mind, Human

บทนำ

โครงสร้างของมนุษย์ผสมผสานตั้งอยู่ด้วย “กาย” และ “จิต” กายมนุษย์เป็นธรรมชาติที่ประกอบด้วยสิ่งยึดเกาะตั้งแต่เซลล์เป็นเลือด กล้ามเนื้อ กระดูก หนัง จนกลายเป็นโครงสร้างที่เชื่อมโยงกันเป็นสัญลักษณ์ของขอบเขตจำกัดทางกายภาพ และเป็นที่อยู่อาศัยสำหรับจิตใจมนุษย์ ในขณะที่จิตมนุษย์เป็นส่วนที่เป็นจริงและมีอิสระตามภาวะธรรมชาติ โดยรับรู้ปรากฏการณ์ต่าง ๆ ผ่านทางร่างกายทั้ง 5 ช่องทาง คือ ตา หู จมูก ลิ้น และผิวหนัง แต่ตามธรรมชาติของจิตจะรับรู้และปรุงแต่งปรากฏการณ์นั้น ๆ ตามสภาพอารมณ์และประสบการณ์เดิมของชีวิตที่ผ่านมาในแต่ละบุคคล ดังนั้นความมีอิสระที่สมบูรณ์ในสภาวะจิตตามธรรมชาติของ

มนุษย์ทุกคน จะหายไปเพื่อแลกกับสัญชาตญาณความเป็นตัวตนและสัตว์สังคม จนไม่สามารถอยู่ตัวคนเดียว และไม่สามารถหลุดพ้นค้นพบความมีอิสระที่แท้จริงในจิตใจตนเองได้

วัตถุประสงค์ในการศึกษา

1. เพื่อสร้างสรรค์การแสดงออกถึงเสรีภาพที่เกิดขึ้นจากภายในจิตวิญญาณของความเป็นมนุษย์ ซึ่งแม้แต่ตนเองก็มีอาจหยุดยั้งสิ่งที่เกิดขึ้นได้
2. เพื่อสร้างสรรค์ภาวะของจิตกับกายมนุษย์ ที่ตอบรับปฏิกริยาลักษณะเหนียวรั้ง สร้างพันธนาการ จองจำ จนเกิดความรู้สึกกดทับ
3. เพื่อสร้างสรรค์ผลงานในรูปแบบ 2 มิติ

สมมติฐานของการศึกษา

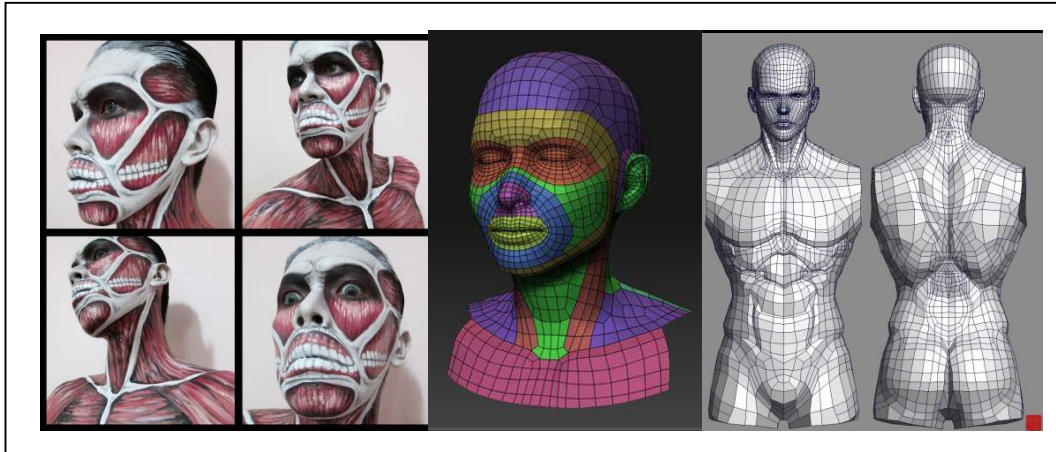
1. สามารถแสดงออกถึง ผลงานสร้างสรรค์ที่เกิดขึ้นจากการแสดงออกถึงการตอบกลับที่รุนแรง ภายในจิตวิญญาณของมนุษย์ที่มีเสรีภาพในการแสดงออก
2. สามารถแสดงออกถึงที่มาของภาวะจิตกับกาย ที่สัมพันธ์กัน จนเกิดเป็นการสร้างพันธจองจำได้
3. สามารถสร้างผลงาน 2 มิติที่สร้างร่องรอยลงความรู้สึกที่รุนแรงจากสิ่งที่เก็บกดอยู่ในจิตใจได้

วิธีดำเนินการวิจัยและการสร้างสรรค์

1. การหาและรวบรวมข้อมูล

ในปัจจุบันและทางการใช้ชีวิตของมนุษย์ทั้งในสังคมและตนเองเป็นแหล่งข้อมูลที่สำคัญในการสร้างสรรค์ผลงาน โดยมนุษย์ทุกเพศและวัยทั้งเด็ก วัยรุ่น และวัยทำงานเป็นสัตว์สังคมที่เรารู้และต้องการความรัก ความเข้าใจ และกำลังใจจากผู้อื่น ทำให้มนุษย์พยายามสร้างตัวเองเพื่อเป็นคนที่ได้รับการยอมรับ เป็นคนสำคัญและได้รับการนับถือในสังคม การสร้างตัวตนเป็นที่มาของการแสวงหาเงินทอง ชื่อเสียง เกียรติยศ เป็นสิ่งที่หลายคนตามหา

ด้วยเหตุนี้เองการเก็บรวบรวมข้อมูลการแสดงออกทางใบหน้าที่สะท้อนอารมณ์และความคิดของมนุษย์ในช่วงเวลาต่างๆ ที่มีการอยู่ร่วมกัน นอกจากนั้นยังรวบรวมข้อมูลเกี่ยวกับลักษณะทางกายภาพของโครงสร้างร่างกาย กล้ามเนื้อ และความสมบูรณ์ทางสรีระของเพศชายและเพศหญิง ซึ่งข้อมูลดังกล่าวได้มาจาก นิตยสาร อินเทอร์เน็ต โปรแกรมคอมพิวเตอร์ และรูปภาพที่ถ่ายด้วยตนเอง ข้อมูลเหล่านี้จะเป็นแรงบันดาลใจในการสร้างภาพต้นแบบต่อไป



ภาพที่ 1 การรวบรวมข้อมูลใบหน้าและรูปทรงลำตัวคน

2. กรอบทฤษฎีและแนวความคิดปรัชญาที่เกี่ยวข้อง

ในการทบทวนวรรณกรรมทั้งแนวความคิดและกระบวนการทำงานวิจัยที่มีคุณภาพ เป็นขั้นตอนในเนื้อหาเกี่ยวข้องกับการสร้างสรรค์ผลงานชุด “พันธกิจแห่งจิต” ข้าพเจ้ามุ่งเน้นประเด็นการแสดงออกถึงพันธะผูกพันระหว่าง “กาย” กับ “จิต” เป็นโครงสร้างภาวะของมนุษย์ ที่ตอบรับปฏิกริยาลักษณะเหนียวรั้ง สร้างพันธนาการของจำเสรีภาพจากภายในจิตวิญญาณของความเป็นมนุษย์ไว้ตลอดจนใช้ทฤษฎีในการอ้างอิงโดยมีรายละเอียดดังนี้ได้แก่

กรอบทฤษฎี ในการการสร้างสรรค์ผลงาน 2 มิติ ภายใต้หัวข้อ “พันธกิจแห่งจิต” นี้ มีเนื้อหาเกี่ยวกับความสัมพันธ์ภายในจิตใจ และความสัมพันธ์ภายนอก ดังนั้นทฤษฎีที่นำมาใช้ จึงมีทฤษฎีเริ่มต้นตั้งแต่แรงจูงใจส่วนตัว รวมถึงการแสดงออกและผลที่ปรากฏขึ้นในสังคมมนุษย์โดยรวม ในผลงานชุดนี้ใช้กรอบทฤษฎี 3 ทฤษฎีในการอ้างอิงได้แก่

2.1 ทฤษฎีแรงจูงใจของมนุษย์ ของอับราฮัม มาสโลว์ (Abraham Maslow) ศาสตราจารย์ทางด้านจิตวิทยาที่มหาวิทยาลัยแบรนดิส กล่าววาพฤติกรรมของมนุษย์ทุกรูปแบบจะเกิดจากแรงจูงใจของตัวเอง แรงจูงใจที่แตกต่างกันจึงทำให้บุคคลมีบุคลิกภาพไม่เหมือนกัน รูปแบบของมาสโลว์ได้เป็นการพิจารณาว่า ความต้องการของมนุษย์จะเริ่มจากระดับล่างก่อน เมื่อความต้องการในระดับล่างได้รับการตอบสนองแล้ว ก็จะไม่เป็นที่ต้องการต่อไป แต่ความต้องการในระดับสูงขึ้นจะเข้ามาแทนที่ ซึ่งรูปแบบของมาสโลว์จะมีลักษณะเป็นปิรามิต (วิไลวรรณ ศรีสงคราม. 2549. หน้า 181) สัญลักษณ์ร่างกายเป็นสิ่งที่สามารถใช้เพื่อแสดงอารมณ์ ความรู้สึก และความต้องการของมนุษย์ได้อย่างชัดเจน โดยความต้องการระดับล่างสุดของมนุษย์เป็นความต้องการทางกาย ซึ่งเป็นการแสดงความต้องการที่เกี่ยวข้องกับสิ่งที่เป็นธรรมชาติ เช่น การกิน การนอนหลับ และการออกกำลังกาย เมื่อความต้องการทางกายได้รับการตอบสนองแล้ว มนุษย์จะเริ่มหันมีความต้องการระดับสูงขึ้น เช่น ความต้องการความปลอดภัยและความเป็นอิสระ ซึ่งสามารถแสดงผ่านการใช้สัญลักษณ์ร่างกายเช่นเดียวกับ

ความต้องการทางกาย อย่างเช่น การกอดตัวเองหรือการหันหน้าไปที่มีความปลอดภัย ระดับต่อไปของความต้องการคือความต้องการเชิงสังคม ซึ่งแสดงถึงความต้องการเป็นส่วนหนึ่งของกลุ่มหรือสมาชิกของสังคม สัญลักษณ์ร่างกายที่ใช้ในระดับนี้อาจเป็นการแสดงความเป็นกลุ่ม เช่น การสะท้อนเสียงพูดของคนในกลุ่ม หรือการรวมตัวกันของคนในกลุ่ม

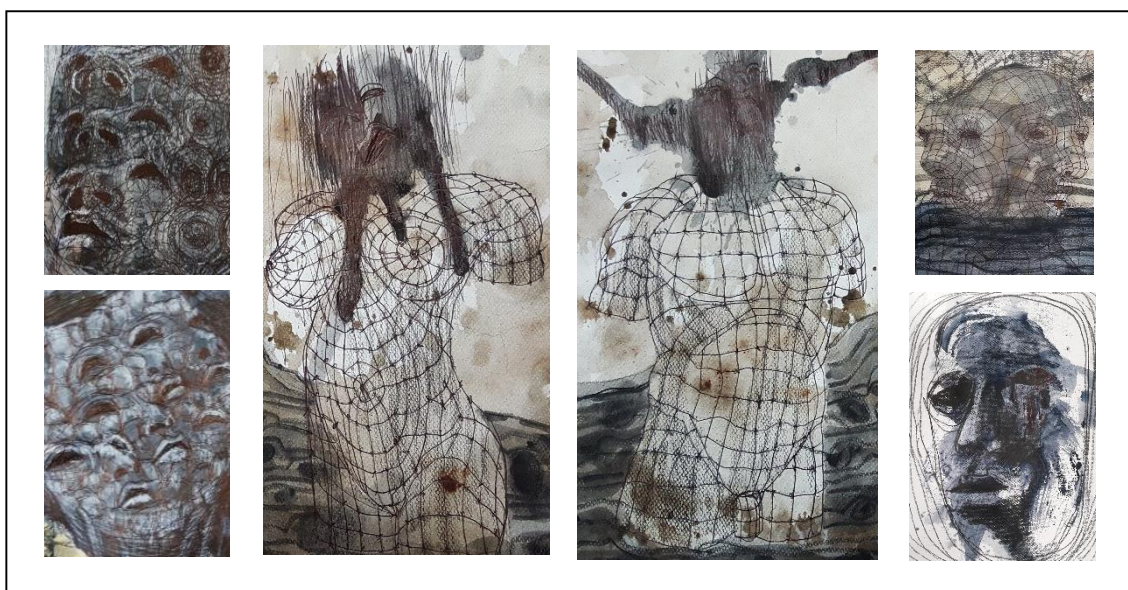
2.2 ทฤษฎีการแสดงออกของมนุษย์ ของอัลเฟรด แอดเลอร์ (Alfred Adler) จิตแพทย์ชาวออสเตรีย ได้รับการยกย่องว่าเป็นผู้บุกเบิกแนวทางการศึกษาพฤติกรรมและบุคลิกภาพของมนุษย์ที่เน้นอิทธิพลของสัมพันธภาพระหว่างบุคคลหรือพฤติกรรมทางสังคม แอดเลอร์กล่าวว่า มนุษย์เรามีจุดอ่อนไม่เฉพาะแต่ทางกายเท่านั้น ทางสังคม อารมณ์ จิตใจก็มีจุดอ่อนด้วย ไม่อย่างใดอย่างหนึ่ง จุดอ่อนเช่นนี้เรียกว่า “ปมด้อย” มนุษย์ทุกคนพยายามหาทางชดเชยปมด้อยด้วยการสร้างปมเด่นขึ้นมา (ศรีเรือน แก้วกังวาล, 2544, หน้า 37) พฤติกรรมการแสดงออกของมนุษย์แต่ละบุคคลเกิดจากการชดเชย “ปมด้อย” ที่มีอยู่ในจิตของมนุษย์ทุกคน บางคนมีความรู้สึกเป็นปมด้อย (Feeling of Inferiority) เมื่อมีร่างกายที่ไม่สมบูรณ์หรือพิการและมีความต้องการที่จะสร้างแรงมานะพยายามที่จะเอาชนะปมด้อย เหล่านั้น ความรู้สึกที่ตนเองมีปมด้อยทำให้เกิดแรงขับที่เรียกว่า “ปมเด่น” แอดเลอร์กล่าวว่า ความรู้สึกชดเชยปมด้อยจะแสดงบทบาทที่สำคัญ ในการสร้างรูปแบบของบุคลิกภาพเฉพาะตน

2.3 ทฤษฎีระบบโครงสร้างของสังคม ในแนวคิดของอ็อกุสต์ ก็องต์ (Auguste Comte) นักคิดชาวฝรั่งเศสผู้ถือเป็น “บิดาแห่งสังคมนิยม” (สุภางค์ จันทวานิช, 2554, หน้า 24) เปรียบสังคมมนุษย์เสมือนกันสิ่งมีชีวิตเป็นองค์รวมของอินทรีย์ ระบบโครงสร้างของสังคมมีลักษณะเป็นชีวะอินทรีย์หรือร่างกายมนุษย์ ครอบคลุมเป็นหน่วยเบื้องต้นของสังคม เป็นจุดเริ่มต้นของการรวมกลุ่มของมนุษย์ โดยเปรียบครอบคลุมเสมือนธาตุในร่างกาย หรือ Element ต่าง ๆ เพราะธาตุเป็นหน่วยย่อยที่เล็กที่สุด การรวมตัวของครอบคลุมหลาย ๆ ครอบคลุม จนเกิดเป็นชั้นวรรณะ เสมือนชั้นต่าง ๆ ของเนื้อเยื่อในร่างกายมนุษย์จะมีธาตุทั้งหลายประกอบเป็นเนื้อเยื่อ มีชั้นต่างกันไปเช่น เนื้อเยื่อ เนื้อหนัง และกล้ามเนื้อประกอบขึ้นเป็นอวัยวะต่าง ๆ หัว ตา แขน ขา ลาตัว โดยอวัยวะต่าง ๆ นี้ก็เสมือนสังคมใหญ่หรือบ้านเมือง ความสัมพันธ์ต่าง ๆ ของผู้คนในสังคมขับเคลื่อนด้วย “กฎทางการกระทำและการตอบโต้” (Law of action and reaction) มนุษย์ผู้สัมผัสสิ่งต่าง ๆ รอบตัว และตัดสินใจผ่านประสบการณ์จากนั้นแสดงออกโต้ตอบซึ่งกันและกัน สังคมไม่สามารถหยุดนิ่งอยู่กับที่ได้ ทุกอย่างจะมีความเคลื่อนไหวและเปลี่ยนแปลงอยู่ตลอดเวลา สอดคล้องกับความเห็นของ เฮอริเบิร์ต สเปนเซอร์ (Herbert Spencer) นักปรัชญาชาวอังกฤษที่ว่า สังคมคือส่วนต่างๆ ที่ประกอบกันขึ้นเป็นมวลรวม เปรียบเสมือนระบบอินทรีย์ของร่างกายมนุษย์ที่ประกอบด้วยกลุ่มก้อนจุลินทรีย์เล็กๆ

3 การสร้างภาพร่างต้นแบบ

การสร้างความรู้สึกของใบหน้าคน ใช้ข้อมูลจากการรวบรวมของผู้คนจำนวนมากสามารถช่วยให้เรารู้จักและเข้าใจอารมณ์และความรู้สึกของผู้คนในสังคมได้มากขึ้น ดังนั้นข้าพเจ้าจึงผสมผสานข้อมูลที่ได้รวบรวมมา รวมถึงกรอบทฤษฎีที่เกี่ยวข้องกับการแสดงอารมณ์ผ่านใบหน้า และความรู้สึกส่วนตัวของผมเองเพื่อสร้างสรรค์ใบหน้าของบุคคลที่แสดงอารมณ์ความรู้สึกต่างๆ ที่สะท้อนสภาวะภายในที่มีต่อแรงกระทบจากอารมณ์รอบข้างของมนุษย์ ซึ่งอาจเป็นอารมณ์ที่ไม่มีทางแสดงออกมาในชีวิตประจำวัน หรือเป็นอารมณ์ที่อยู่ในความคิดและความรู้สึกของผู้คน โดยผมใช้ใบหน้าของผู้คนจำนวนมากเพื่อสะท้อนอารมณ์ร่วมทางสังคม ซึ่งประกอบไปด้วยความทะเยอทะยาน การรอคอย ความหวัง และความสุขหรือความทุกข์ในชีวิตประจำวัน เพื่อสร้างลักษณะของใบหน้าที่ต้องการไขว่คว้า และแสดงอารมณ์แบบนี้ได้อย่างได้ชัดเจน โดยมีเป้าหมายในการสะท้อนความเป็นมนุษย์ ที่มีความแตกต่างกันออกไป ในทางอารมณ์และความรู้สึกโดยใช้ใบหน้าของผู้คนจำนวนมาก สะท้อนอารมณ์ร่วมทางสังคม

การสร้างความรู้สึกโดยการจัดองค์ประกอบของศิลปะ ได้นำสัญลักษณ์ร่างกายมนุษย์มาเพื่อแสดงถึงลักษณะของสังคมที่เปลี่ยนแปลงอย่างต่อเนื่อง โดยเคลื่อนไหวอย่างมีชีวิตและเปลี่ยนแปลงตามความต้องการของมนุษย์จำนวนมากที่ต้องการสิ่งใหม่ๆ อันทำให้มีการทะเยอทะยานอย่างต่อเนื่อง การแสดงความรู้สึกและทางอารมณ์ของผู้คนลงในผลงานนี้ด้วย โดยใช้ใบหน้าเป็นสื่อทางศิลปะในการแสดงความรู้สึกและอารมณ์ที่ถูกเหนี่ยวรั้ง มาจัดเรียงเป็นโครงสร้างศิลปะที่ต่อเนื่องกัน โดยใช้สัญลักษณ์ร่างกายเล็กๆ ที่เชื่อมต่อกันอย่างลงตัว ซึ่งองค์ประกอบศิลปะหลักจะถูกตั้งอยู่ในบรรยากาศของสถานที่หรือมิติที่ไม่มีขอบเขตและกาลเวลา แสดงถึงความเปลี่ยนแปลงและเคลื่อนไหวของสังคมอย่างต่อเนื่อง และการทะเยอทะยานที่ไม่สิ้นสุดของมนุษย์



ภาพที่ 2 ภาพร่าง

4.เทคนิคและวิธีการสร้างสรรค์ผลงานจริง

การสร้างสรรค์ผลงานจริงเริ่มจากการนำภาพร่างที่มีขนาดเล็ก มาขยาย ลงสู่แผ่นไม้ที่มีขนาดใหญ่ โดยรูปทรงหลักในผลงานจะถูกขยาย คงความรู้สึกทางองค์ประกอบศิลป์ไว้ ส่วนรายละเอียดเช่น ใบหน้าคนลักษณะ ทางอารมณ์ที่เกิดขึ้น ของใบหน้า จะถูกสร้างสรรค์ขึ้นมาใหม่

4.1 การสร้างพื้นผิวบนแผ่นไม้อัด

จากกระบวนการร่างภาพสู่การเตรียมพื้นผิวของแผ่นไม้โดยบางส่วนอาจใช้สีขาวรองพื้นก่อนเพื่อความชัดเจนในการสร้างพื้นผิวหรือเส้น หลังจากการร่างโครงสร้างลงบนแผ่นไม้ เรียบร้อยแล้ว จะทำการแกะเจาะผิวไม้ เพื่อเดินเส้นเป็นโครงสร้าง ในผลงานจากนั้น เปิดผิวหน้าไม้ออกในแต่ละชั้นไม้ โดยข้อสำคัญของการใช้ไม้อัดเป็นวัสดุในการทำงาน ไม้อัดเกิดจากการประสานแผ่นไม้บางๆด้วยกาวจนเป็นชั้นซึ่งแต่ละชั้นไม้ จะมีการเรียงเส้นไม้หรือทิศทางของลายไม้แตกต่างกันเพื่อความแข็งแรงของเนื้อไม้อัดเอง ดังนั้นด้วยลักษณะนี้ การเปิดผิวไม้ในแต่ละชั้นจึงมีความสำคัญ เพราะทิศทางของเส้นไม้จะสามารถสร้างพื้นผิว ที่พิเศษให้กับผลงานได้ การเปิดเนื้อไม้จึงคำนึงถึง ระยะเวลาสีและความถี่ของการแกะและเซาะร่องเนื้อไม้ออก เริ่มจากการเดินเส้น การเปิดพื้นผิว ในวงกว้างขึ้น จากรูปทรงหลักรูปทรงรอง จนถึงพื้นหลัง background ของผลงาน



ภาพที่ 3 การสร้างพื้นผิวบนแผ่นไม้อัด

4.2 การอัดหมึกภาพพิมพ์บนแผ่นไม้อัด

การอัดหมึกพิมพ์ลงบนผลงาน จะเป็นการสร้างน้ำหนักและการเห็นถึงรายละเอียดในผลงาน วิธีการคือการใช้หมึกพิมพ์ผสมตามเจดสีที่ได้ถูกกำหนดไว้จากการทำภาพร่าง จากนั้นนำหมึกในสีที่ต้องการ อัดหรือทาลงบนผลงานหลังจากนั้นทำการเช็ดออก ด้วยผ้าและกระดาษหนังสือพิมพ์ จะเห็นได้ว่า พื้นผิวที่อยู่ด้านบนจะถูก ชั้หมึกออกไปจน ส่วนที่อยู่ด้านบน จะมีความ สว่างกว่าพื้นผิวที่อยู่ด้านล่างเนื่องจากพื้นผิวที่อยู่ด้านล่าง จะมีหมึกขังอยู่มากกว่าด้านบน ดังนั้น การแกะซ่อมผิวไม้ใน

ลักษณะความลึกและความตื้นของผิวไม้ จะสร้างให้เกิดน้ำหนักที่มีความแตกต่างกัน เมื่อเสร็จสิ้นกระบวนการนี้ จะเห็นได้ว่าน้ำหนักและรายละเอียดของผลงานเกิดขึ้นในแต่ละส่วน หากน้ำหนักบางส่วนยังไม่สมบูรณ์ สามารถรอให้ผิวของผลงานแห้งสนิท และสามารถทำการแกะผิวไม้ และทำกระบวนการอัดหมึกและเซ็ดหมึกนี้ซ้ำ อีกครั้งในส่วนที่ ต้องการเพิ่มน้ำหนักในผลงานได้

ผลงานสร้างสรรค์

การสร้างสรรค์ผลงานศิลปกรรม 2 มิติชุด “พันธของจำจิต” นี้ เป็นการสร้างสรรค์ผลงานโดยใช้เทคนิคการแกะไม้และการอัดหมึกภาพพิมพ์ โดยมีขนาดของผลงาน กว้าง 205 เซนติเมตรและความยาว 245 เซนติเมตร โดยมีรายละเอียดเนื้อหาของผลงานดังต่อไปนี้



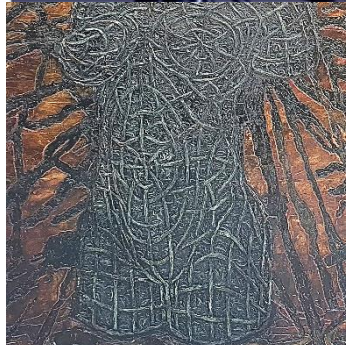


ภาพที่ 4 ผลงานสร้างสรรค์

การวิเคราะห์ผลงาน

จากแรงบันดาลใจสู่กระบวนการคิดสร้างสรรค์ผลงาน การหาข้อมูลรวมถึงกรอบทฤษฎี ได้แก่ ทฤษฎีแรงจูงใจของมนุษย์ ทฤษฎีการแสดงออกของมนุษย์ และทฤษฎีระบบโครงสร้างของสังคม จึงนำมาสู่การสร้างสรรคผลงาน 2 มิติ ภายใต้หัวข้อ “พันธของจำจิต” สื่อผ่านทัศนธาตุต่าง ๆ ทางศิลปะ การวิเคราะห์ผลงานจึงขอวิเคราะห์ผ่านกรอบทฤษฎีต่างๆ สู่การสร้างสรรคดังนี้

ตารางที่ 1 การวิเคราะห์ผลงานตามกรอบทฤษฎี

วิเคราะห์ผลงานตามกรอบทฤษฎี		
ทฤษฎีแรงจูงใจของมนุษย์	ทฤษฎีการแสดงออกของมนุษย์	ทฤษฎีระบบโครงสร้างของสังคม
<p>อับราฮัม มาสโลว์ (Abraham Maslow) ได้กล่าวว่า ความต้องการทางกายและความต้องการความปลอดภัยเป็นความต้องการในระดับต่ำของมนุษย์ ส่วนความต้องการ ลำดับสูงขึ้นถัดไปเป็นความต้องการมีชื่อเสียงเกียรติยศจะเป็นความต้องการที่จะพัฒนาความรู้สึกในเรื่องคุณค่าของตนเอง</p>	<p>อัลเฟรด แอดเลอร์ (Alfred Adler) จิตแพทย์ชาวออสเตรีย กล่าวว่า มนุษย์เรามีจุดอ่อนไม่เฉพาะแต่ทางกายเท่านั้น ทางสังคม อารมณ์ จิตใจก็มีจุดอ่อนด้วย ไม่อย่างใดอย่างหนึ่ง จุดอ่อนเช่นนี้เรียกว่า “ปมค้อย” มนุษย์ทุกคนพยายามหาทางชดเชยปมค้อยด้วยการสร้างปมเด่นขึ้นมา</p>	<p>ออคุสต์ ก็องต์ (Auguste Comte) นักคิดชาวฝรั่งเศสผู้ถือเป็น “บิดาแห่งสังคมนิยม” เปรียบสังคมมนุษย์เสมือนกับ ระบบโครงสร้างของสังคมมีลักษณะเป็นชีวอินทรีย์หรือร่างกายมนุษย์ ครอบคลุมเป็นหน่วยเบื้องต้นของสังคม เป็นจุดเริ่มต้นของการรวมกลุ่มของมนุษย์</p>
		
<p>จากทฤษฎีแรงจูงใจของมนุษย์ ออกหลักคิดให้เกิดงานศิลปะ โดยสร้างใบหน้าของมนุษย์ที่มีความทะเยอทะยานอยากอยู่ตลอดเวลาโดยแสดงออกทางใบหน้าที่มีขนาดเล็กที่ถูกอัดแน่น และรวมกันเป็นกลุ่มก้อนอยู่ในรูปร่างของลำตัวมนุษย์ชายและหญิง และใบหน้าที่มีขนาดใหญ่อยู่ด้านบนของรูปร่างเพื่อ แสดงให้เห็นถึงความต้องการที่ไม่มีวันจบสิ้น ใบหน้าแสดงการเฝ้ารอ อยู่ตลอดเวลาสะท้อนทฤษฎีแรงจูงใจทั้งทางกาย ซึ่งเป็นพื้นฐานและทางจิตใจที่ต้องการ อยากรมีอยากเป็นอยู่ตลอดเวลา</p>	<p>ทฤษฎีการแสดงออกของมนุษย์ เป็นสภาวะภายใน ที่ตอบสนองความต้องการของจิต โดยการแสดงออก ตามทฤษฎีเชื่อว่า การแสดงออกทุกอย่างคือการแสดงออกเพื่อ ชดเชยปมหลังในสิ่งที่มนุษย์ขาดหายไปตั้งแต่วัยเด็ก ด้วยเหตุนี้จึงสร้างลักษณะของใบหน้าคนที่ถูกกักขัง หน่วงเหนี่ยว จากปมหลังที่มีอยู่ภายในจิตใจ มนุษย์จึงแสดงความไขว่คว้าและพยายามอยู่ตลอดเวลาและ ไม่มีวันจบสิ้น เพื่อตอบสนองการชดเชย ตามทฤษฎีดังกล่าว</p>	<p>ทฤษฎีระบบโครงสร้างของสังคม เป็นการจับการเคลื่อนไหวของสังคมมนุษย์โดยเชื่อว่าการเคลื่อนไหวของสังคมในลักษณะต่างๆเป็นลักษณะการเคลื่อนไหวของชีวอินทรีย์หรือร่างกายมนุษย์ ในผลงานชิ้นนี้ได้สร้างสัญลักษณ์แบบแผนสังคมมนุษย์โดยใช้ ลักษณะของร่างกายมนุษย์ ค่อยกันจนเป็นเสมือน ยานพาหนะมีการเคลื่อนไหวอยู่ตลอดเวลาจากจุดเล็กๆรวมตัวกันเป็นกลุ่มเป็นก้อนและรวมกันจนเป็นร่างกายที่มีความเคลื่อนไหว เป็นเสมือนการเคลื่อนที่ทางสังคมอยู่ตลอดเวลา</p>

สรุปผลที่ได้จากผลงาน

ผลงานชุดนี้ข้าพเจ้าศึกษาถึงเรื่องราว การแสดงออกทางความคิด ด้วยการแสดงความรู้สึก ที่เกิดขึ้นจากสิ่งที่ฝังอยู่ลึกภายในจิตใจของข้าพเจ้าและของมนุษย์ทุกคนใน สภาวะพันธะผูกพันระหว่าง “กาย” กับ “จิต” ในลักษณะเหนียวรั้งสร้างพันธนาการ หากมนุษย์ไม่ฝึกฝนจิตให้ปล่อยวาง “กาย” จิตก็ จะไม่พบหนทางที่จะหลุดพ้นออกจาก “พันธะของจำจิต” นี้ไปได้

สำหรับข้าพเจ้าแล้ว “ไม้” มีคุณลักษณะจำเพาะเป็นวัสดุเนื้ออ่อนที่มีชีวิต เกิดขึ้นจากธรรมชาติ จากเมล็ด สู่ต้นกล้า ดูดซับความชื้น แร่ธาตุอาหาร สิ่งแวดล้อม กาลเวลาสรรค์สร้างเนื้อไม้ให้ความ พิเศษ ต่างจากวัสดุอื่น โดยข้าพเจ้าเลือกใช้ “ไม้อัด” โดยไม้อัดมีลักษณะเป็นการผสมผสานของแผ่นไม้บางๆ ในแต่ละชั้นด้วยกาวและการอัดด้วยน้ำหนักกดทับ โดยเรียงเสี้ยนไม้ในแต่ละชั้นไม้จะมีความแตกต่างกัน ทำให้ทุกๆความรู้สึก ในการ ชูด เจาะ เซาะ จะพบลักษณะเนื้อไม้ สีของไม้ รวมถึงทิศทางของเสี้ยนไม้ แตกต่างกัน และการสร้างสรรค์ผลงานด้วยไม้ ยังเป็นกุศโลบายในการสร้างนัยยะทางความคิด โดย ลักษณะของการแกะ การเซาะ การชูด การชูด การลอก ผิวไม้ออกนั้น ยังเสมือนการชูดเอาออก การ ละทิ้งปล่อยวาง ของสิ่งที่ไม่จำเป็น สิ่งที่ไม่สำคัญ เอาออกไปคงเหลือแต่ ความรู้สึกที่เป็นอิสระ คงไว้ซึ่ง สาระสำคัญ ที่ต้องการถ่ายทอดผ่านเนื้อไม้ที่ยังคงเหลืออยู่บนผลงานศิลปะ 2 มิติที่ข้าพเจ้าตั้งใจ นำเสนอ

การเผยแพร่ผลงาน ผลงานชื่อ “พันธะของจำจิต ” ได้รับความเห็นชอบจากคณะกรรมการ ผู้ทรงคุณวุฒิทางด้านศิลปะและ ศิลปินแห่งชาติ สาขาทัศนศิลป์ ได้รับการคัดเลือกร่วมแสดงผลงาน สาขาจิตรกรรม ในการแสดงศิลปกรรมแห่งชาติ ครั้งที่ 67 ปี พศ. 2565 แสดง ณ พิพิธภัณฑ์สถาน แห่งชาติ หอศิลป์ ถนนเจ้าฟ้า



ภาพที่ 5 ร่วมแสดงผลงาน ในการแสดงศิลปกรรมแห่งชาติ ครั้งที่ 67 ปี พศ. 2565

เอกสารอ้างอิง

ชลุต นิเมเลนอ. (2534). องค์ประกอบของศิลปะ. กรุงเทพมหานคร: ไทยวัฒนาพานิชย์.

ปานทิพย์ ศุภนคร. (2540). เอ็กซีสแตนเซียลลิสม์. กรุงเทพมหานคร: สำนักพิมพ์มหาวิทยาลัย
รามคำแหง.

ปรีตดา เฉลิมเผ่า กอนันต์กุล. (2541). เฝยร่าง-พร่างกาย. กรุงเทพมหานคร: โครงการจัดพิมพ์คปไฟ.

รัจรี นพเกตุ. (2554). จิตวิทยาทั่วไป. กรุงเทพมหานคร: สำนักพิมพ์มหาวิทยาลัยธรรมศาสตร์.

ศรีเรื่อน แก้วกังวาล. (2544). ทฤษฎีจิตวิทยาบุคลิกภาพ (พิมพ์ครั้งที่9). กรุงเทพฯ: สำนักพิมพ์หมอ
ชาวบ้าน.

สุภาวงศ์ จันทวานิช. (2554). ทฤษฎีสังคมวิทยา (พิมพ์ครั้งที่4). กรุงเทพฯ: สำนักพิมพ์แห่งจุฬาลงกรณ์
มหาวิทยาลัย.

Ed.Julius Wiedemann. (2011). Illustration now 4. Cologne: Taschen.

Jean Louis Ferrier. (2002). Art of the 20th century. Milan: Lombarda.

Quigley, T. (2013). "Eye and Mind". The New School Summary: Maurice Merleau-Ponty.