

งานประชุมวิชาการด้านความก้าวหน้าทางศิลปะ  
วัฒนธรรม และการออกแบบระดับชาติ ครั้งที่ 5

## Sustainability in CREATIVE ART & DESIGNIVERSE 2023

“ความยั่งยืนในโลกแห่งความคิดสร้างสรรค์ของงานศิลปะและการออกแบบ”

**Online** Conference

**24 มีนาคม 2566**

**จัดโดย**

คณะศิลปกรรมศาสตร์ มหาวิทยาลัยธุรกิจบัณฑิตย์

**ร่วมกับ**

คณะศิลปกรรมศาสตร์ มหาวิทยาลัยบูรพา

คณะศิลปกรรมศาสตร์ มหาวิทยาลัยสงขลานครินทร์ วิทยาเขตปัตตานี

คณะจิตรศิลป์ สถาบันบัณฑิตพัฒนศิลป์

และสมาคมบดีศิลปะและการออกแบบแห่งประเทศไทย

4U<sup>+</sup>  
PLUS  
2023

งานประชุมวิชาการด้านความก้าวหน้าทางศิลปะ  
วัฒนธรรม และการออกแบบระดับชาติ ครั้งที่ 5

## Sustainability in CREATIVE ART & DESIGNVERSE 2023

"ความยั่งยืนในโลกแห่งความคิดสร้างสรรค์ของงานศิลปะและการออกแบบ"

Online Conference

24 มีนาคม 2566

จัดโดย

คณะศิลปกรรมศาสตร์ มหาวิทยาลัยธุรกิจบัณฑิตย์

ร่วมกับ

คณะศิลปกรรมศาสตร์ มหาวิทยาลัยบูรพา

คณะศิลปกรรมศาสตร์ มหาวิทยาลัยสงขลานครินทร์ วิทยาเขตปัตตานี

คณะจิตรศิลป์ สถาบันบัณฑิตพัฒนศิลป์

และสภาคณบดีศิลปะและการออกแบบแห่งประเทศไทย

4U<sup>+</sup>  
PLUS  
2023



โครงการประชุมวิชาการด้านความก้าวหน้าทางศิลปะ วัฒนธรรม และการออกแบบระดับชาติ ครั้งที่ 5  
หัวข้อ “ความยั่งยืนในโลกแห่งความคิดสร้างสรรค์ของงานศิลปะและการออกแบบ  
Sustainability in Creative Art & Designverse”  
วันที่ 24 พฤษภาคม 2566 เวลา 09.00-16.00 น.  
8D Creative Space 2 คณะศิลปกรรมศาสตร์ มหาวิทยาลัยธุรกิจบัณฑิต

## 1. หลักการและเหตุผล

งานประชุมวิชาการด้านความก้าวหน้าทางศิลปะ วัฒนธรรม และการออกแบบระดับชาติ ครั้งที่ 5 นี้ จัดขึ้นเพื่อเป็นเวทีแลกเปลี่ยนเรียนรู้ทางวิชาการระหว่างศิลปิน คณาจารย์ และนักศึกษา ทางด้านงานออกแบบศิลปกรรมทุกแขนง โดยมีหัวข้อร่วมเสวนาประจำปี 2566 คือ “ความยั่งยืนในโลกแห่งความคิดสร้างสรรค์ของงานศิลปะและการออกแบบ Sustainability in Creative Art & Designverse”

โครงการดังกล่าว เป็นผลสืบเนื่องมาจากความร่วมมือของมหาวิทยาลัยทั้งจากภาครัฐและภาคเอกชนที่มีการเรียนการสอนด้านศิลปกรรม ประกอบด้วยคณะศิลปกรรมศาสตร์ มหาวิทยาลัยธุรกิจบัณฑิต คณะศิลปกรรมศาสตร์ มหาวิทยาลัยบูรพา คณะศิลปวิจิตร สถาบันบัณฑิตพัฒนศิลป์ และคณะศิลปกรรมศาสตร์ มหาวิทยาลัยสงขลานครินทร์ วิทยาเขตปัตตานี (ภาคีเครือข่าย 4U PLUS) และสภาคณบดีศิลปะและการออกแบบแห่งประเทศไทยร่วมเป็นภาคีเครือข่ายในการจัดงานในครั้งนี้ โดยภาคีเครือข่ายล้วนมีความมุ่งมั่นในการส่งเสริมและพัฒนาให้เกิดการแลกเปลี่ยนองค์ความรู้ผ่านกระบวนการคิดเชิงออกแบบ ระหว่างศิลปิน คณาจารย์ และนักศึกษาในระดับอุดมศึกษา เพื่อให้มีความรู้เท่าทันการเปลี่ยนแปลงของโลกดิจิทัล โดยเฉพาะการเปลี่ยนแปลงแบบฉับพลันด้วยดิจิทัล (Digital Disruption) อันเป็นโจทย์ที่นำความท้าทายใหม่ๆ มาช่วยขยายขอบเขตและบทบาทของงานศิลปกรรม ให้มีความเคลื่อนไหวไปได้ไกลแบบไร้ขอบเขตมากยิ่งขึ้น

การจัดโครงการนี้ ถือเป็นการดำเนินกิจกรรมที่สอดคล้องกับแผนยุทธศาสตร์ของทั้ง 4 มหาวิทยาลัย และก่อให้เกิดเวทีเผยแพร่ผลงานวิจัยในสาขาศิลปะ วัฒนธรรม และการออกแบบโดยเฉพาะ ซึ่งการจัดประชุมนี้จักมีส่วนช่วยสนับสนุนทั้งด้านการเรียนการสอน และการพัฒนาองค์ความรู้ทางด้านศิลปกรรม จึงนับว่าเป็นความร่วมมือระหว่างสถาบันทางการศึกษาที่ก่อให้เกิดประโยชน์หลากหลาย ไม่เฉพาะแต่คณาจารย์ ศิลปิน หรือนักศึกษาที่เข้าร่วมประชุม แต่ยังช่วยส่งต่อความรู้ให้แก่สังคมในลักษณะการบริการวิชาการแก่ชุมชน และผู้ที่สนใจงานด้านศิลปะและงานออกแบบของไทยให้ก้าวหน้าได้ต่อไป

## 2. วัตถุประสงค์

- 1) เพื่อส่งเสริมความเข้าใจ แลกเปลี่ยนเรียนรู้ประสบการณ์การสร้างสรรค์ผลงานทางศิลปะ และด้านวิชาการระหว่างสถาบันอุดมศึกษา และวิทยาการเกี่ยวกับงานด้านศิลปกรรมทุกแขนง
- 2) เพื่อให้เป็นเวทีถ่ายทอดองค์ความรู้และต่อยอดงานทางด้านศิลปกรรมศาสตร์ และพัฒนาผลงานวิจัยเชิงสร้างสรรค์ให้สามารถรับใช้สังคมได้อย่างยั่งยืน

## 3. วันเวลา ที่จัดประชุมวิชาการระดับชาติ

วันที่ 24 พฤษภาคม 2566 เวลา 9.00-16.00 น.

## 4. สถานที่จัดประชุมวิชาการระดับชาติ

8D Creative Space 2 คณะศิลปกรรมศาสตร์ มหาวิทยาลัยธุรกิจบัณฑิตย์ ในรูปแบบออนไลน์

## 5. ผู้รับผิดชอบโครงการ

ศูนย์ประสานงานการจัดประชุมวิชาการ คณะศิลปกรรมศาสตร์ มหาวิทยาลัยธุรกิจบัณฑิตย์ (ภาคีเครือข่าย 4U PLUS)

## 6. ผู้เข้าร่วมประชุมวิชาการระดับชาติ

กลุ่มเป้าหมายจำนวน 100 คน ประกอบด้วย

- 1) อาจารย์ และ นักศึกษา จากมหาวิทยาลัยในเครือข่าย 4U PLUS
- 2) อาจารย์ และ นักศึกษา จากมหาวิทยาลัยอื่นๆ ที่มีการเรียนการสอนด้านศิลปะและการออกแบบ
- 3) นักวิชาการ นักวิจัย ศิลปิน และบุคคลที่สนใจทั่วไป

## 7. รูปแบบการประชุม

- 1) การบรรยายพิเศษ โดยวิทยากรผู้ทรงคุณวุฒิ
- 2) การนำเสนอบทความวิจัย บทความวิชาการ ในรูปแบบออนไลน์ นำเสนอคนละ 10-15 นาที ชักถาม

5 นาที รวมเวลา 20 นาที

## 8. กลุ่มสาขาวิชาที่รับพิจารณา

- กลุ่มที่ 1 ด้านจิตรศิลป์ ทัศนศิลป์
- กลุ่มที่ 2 ด้านดนตรี นาฏศิลป์ และศิลปะการแสดง
- กลุ่มที่ 3 ด้านงานออกแบบดิจิทัลอาร์ตและสื่อสมัยใหม่
- กลุ่มที่ 4 ด้านการออกแบบแอนิเมชัน



- กลุ่มที่ 5 ด้านการออกแบบบรรจุภัณฑ์ และงานออกแบบพาณิชย์ศิลป์
- กลุ่มที่ 6 ด้านการออกแบบเครื่องประดับ แฟชั่นและสิ่งทอ
- กลุ่มที่ 7 ด้านสถาปัตยกรรมและการออกแบบตกแต่งภายใน
- กลุ่มที่ 8 ด้านอื่นๆ ที่เกี่ยวข้องกับศิลปกรรมทุกแขนง

**9. กำหนดการส่งบทความวิจัย บทความวิชาการ ผลงานสร้างสรรค์ และการลงทะเบียน**

เปิดรับบทความฉบับเต็ม (Full Paper)	วันนี้ – 10 มีนาคม 2566
ปิดรับบทความฉบับเต็ม	วันที่ 10 มีนาคม 2566
ส่งบทความให้ผู้ทรงคุณวุฒิตรวจประเมินผล	10 มีนาคม – 9 เมษายน 2566
ส่งบทความกลับ เพื่อให้ผู้ส่งบทความปรับปรุงแก้ไขตามข้อเสนอแนะของผู้ทรงคุณวุฒิ	9 เมษายน – 16 เมษายน 2566
ส่งบทความที่แก้ไขสมบูรณ์เสร็จเรียบร้อยแล้ว	16 เมษายน 2566
วันประชุมวิชาการ	24 พฤษภาคม 2566

**10. ขอบข่ายการนำเสนอ บทความวิจัย บทความวิชาการ และบทความประกอบผลงานสร้างสรรค์**

การนำเสนอบทความวิจัย บทความวิชาการ บทความประกอบผลงานสร้างสรรค์ วิทยานิพนธ์ หรือการศึกษาระดับบัณฑิตศึกษา จะต้องเป็นการนำเสนอผลงานที่ดำเนินการเสร็จสิ้นแล้ว และไม่เคยตีพิมพ์หรือได้รับการเผยแพร่มาก่อน

**หมายเหตุ:** ทั้งนี้ บทความวิจัย บทความวิชาการ หรือบทความประกอบผลงานสร้างสรรค์ ฉบับเต็มที่ถูกนำเสนอบทความได้แก้ไขและปรับปรุงตามข้อเสนอแนะของผู้ทรงคุณวุฒิ (Peer Review) จะได้รับการตีพิมพ์เป็น Proceeding ของการประชุมในรูปแบบไฟล์ดิจิทัลให้กับเจ้าของบทความวิจัย บทความวิชาการ ในวันประชุมวิชาการ และเผยแพร่ในเว็บไซต์ของมหาวิทยาลัยเครือข่าย 4U PLUS

**11. ลักษณะการนำเสนอบทความวิจัย บทความวิชาการ และผลงานสร้างสรรค์**

เป็นบทความที่สมบูรณ์ และมีความยาวประมาณ 8-12 หน้ากระดาษ A4 จัดทำตามรูปแบบการเขียนบทความวิจัย บทความวิชาการบทความประกอบผลงานสร้างสรรค์ วิทยานิพนธ์ หรือการศึกษาระดับบัณฑิตศึกษา ที่คณะกรรมการกำหนดไว้

**12. ขั้นตอนในการส่งผลงาน**

- 1) ดาวน์โหลดแบบฟอร์มในการเขียนบทความ (ชื่อไฟล์ ART\_CON\_5 Template)

2) เมื่อเขียนบทความเสร็จสิ้นแล้ว ให้ลงทะเบียนและแนบส่งบทความในรูปแบบออนไลน์ผ่านทาง <https://forms.gle/RtvitK8NymC4H9UA9>

3) แนบส่งบทความฉบับเต็มเป็นแฟ้มข้อมูลอิเล็กทรอนิกส์ในรูปแบบไฟล์ 2 ประเภท ได้แก่ 1. รูปแบบMicrosoft word 2. รูปแบบPDF \*กรุณาดังชื่อไฟล์เป็นชื่อ\_นามสกุลของผู้ส่งบทความ (เฉพาะชื่อผู้แต่งคนที่ 1 เท่านั้น) \*

4) แนบส่งสำเนาหลักฐานการชำระค่าลงทะเบียน ตามอัตราดังนี้

#### อัตราค่าลงทะเบียน

ผู้ร่วมงาน	รายละเอียดค่าลงทะเบียน
อาจารย์ บุคลากร และ นิสิต นักศึกษาในมหาวิทยาลัย เครือข่าย 4U Plus	<input type="checkbox"/> เข้าร่วมนำเสนอบทความในงานประชุมวิชาการด้านความก้าวหน้าทางศิลปะ วัฒนธรรม และการออกแบบระดับชาติ ครั้งที่ 5 ประจำปี 2566 ค่าลงทะเบียน 2,500 บาท
อาจารย์ บุคลากร และ นิสิต นักศึกษาในมหาวิทยาลัย อื่นๆ บุคคลทั่วไป	<input type="checkbox"/> เข้าร่วมนำเสนอบทความในงานประชุมวิชาการด้านความ ก้าวหน้าทางศิลปะ วัฒนธรรม และการออกแบบระดับชาติ ครั้งที่ 5 ประจำปี 2566 ค่าลงทะเบียน 3,000 บาท*

#### วิธีการชำระค่าลงทะเบียน

การชำระค่าลงทะเบียน กรุณาโอนผ่านธนาคารไทยพาณิชย์ จำกัด สาขาอยุธยามหาวิทยาลัยธุรกิจบัณฑิตย์ บัญชีออมทรัพย์ ชื่อบัญชี นางสาวทิพย์ลักษณ์ โกมลวานิช และ/หรือ นางกมลศิริ วงศ์หมึก และ/หรือ นางสาวณมณ ชันธชะนะ เลขที่บัญชี 152-235208-6 (เท่านั้น)

\*กรุณาดังชื่อไฟล์สำเนาหลักฐานการชำระค่าลงทะเบียนเป็นชื่อ\_นามสกุลของผู้ส่งบทความ (เฉพาะชื่อผู้แต่งคนที่ 1 เท่านั้น) \*

ทั้งนี้การลงทะเบียนจะสมบูรณ์ต่อเมื่อศูนย์ประสานงานการจัดประชุมวิชาการ คณะศิลปกรรมศาสตร์ มหาวิทยาลัยธุรกิจบัณฑิตย์ ได้รับสำเนาหลักฐานการชำระค่าลงทะเบียนจากผู้เข้าร่วมประชุมเรียบร้อยแล้วและแจ้งรับทราบให้ท่านทางอีเมล

หมายเหตุ: 1) ผู้นำเสนอ จะต้องดำเนินการตามขั้นตอนในการส่งผลงานที่แจ้งไว้ หากส่งเอกสารหรือกรอกข้อมูลไม่ครบ ทางผู้จัดงานฯ ขอสงวนสิทธิ์ที่จะไม่ส่งบทความวิจัย บทความวิชาการ หรือบทความประกอบผลงาน สร้างสรรค์นั้นๆให้กับผู้ทรงคุณวุฒิเพื่อพิจารณาประเมินบทความ

2) สำหรับค่าลงทะเบียนกรณีและผู้สมัคร (ทุกประเภทการชำระเงิน) ชำระแล้วไม่ผ่านการประเมินบทความวิจัย บทความวิชาการ หรือบทความประกอบผลงานสร้างสรรค์ หรือไม่ได้นำเสนอบทความ และไม่ได้เข้าร่วมทั้งบรรยาย คณะผู้จัดงานฯ ขอสงวนสิทธิ์ในการไม่คืนเงินค่าลงทะเบียนไม่ว่ากรณีใดๆ ทั้งสิ้น

3) ในประเภทของบทความวิจัย บทความวิชาการ หรือบทความประกอบผลงานสร้างสรรค์ที่ผู้นำเสนอ นำส่งมาใน “งานประชุมวิชาการด้านความก้าวหน้าทางศิลปะ วัฒนธรรม และการออกแบบระดับชาติ ครั้งที่ 5” นี้ จะต้องไม่เป็นบทความที่เกิดจากทำซ้ำ หรือใช้ภาพผลงานสำเร็จเดียวกับ “โครงการแสดงนิทรรศการผลงานสร้างสรรค์ “The 5<sup>th</sup> International Arts & Designs Collaborative Exhibition 2023” “ความยั่งยืนในโลกแห่งความคิดสร้างสรรค์ของงานศิลปะและการออกแบบ” Sustainability in Creative Art&Designverse” หรือเป็นบทความที่เคยเผยแพร่มาแล้ว” หากคณะผู้จัดงานฯ ตรวจสอบพบในกรณีไม่ถูกต้องในจริยธรรมดังกล่าว คณะผู้จัดงานฯ ขอสงวนสิทธิ์ไม่รับบทความและไม่คืนเงินค่าลงทะเบียนไม่ว่ากรณีใดๆ ทั้งสิ้น

### 13. ผลที่คาดว่าจะได้รับ

1) ผู้เข้าร่วมประชุมวิชาการมีความเข้าใจ และมีทัศนคติที่ดี โดยสามารถนำความรู้และประสบการณ์ที่ได้รับไปถ่ายทอดให้ผู้อื่น เพื่อเป็นประโยชน์ต่อไป

2) อาจารย์ นักวิชาการ นักวิจัย ศิลปิน และนักศึกษา ได้มีโอกาสนำเสนอผลงานวิจัย ได้เผยแพร่งานวิจัย ข้อค้นพบใหม่ ซึ่งเป็นประโยชน์ต่อการพัฒนาทางวิชาการ และได้รับความรู้เกี่ยวกับการพัฒนาศักยภาพงานวิจัย เพื่อการพัฒนาที่ยั่งยืน

3) มีการขยายเครือข่ายทางวิชาการด้านศิลปกรรมศาสตร์ระดับอุดมศึกษาในระดับประเทศ

---

สอบถามรายละเอียดเพิ่มเติมได้ที่

ศูนย์ประสานงานการจัดประชุมวิชาการ

คณะศิลปกรรมศาสตร์ มหาวิทยาลัยธุรกิจบัณฑิตย์

โทรศัพท์ 097-956-9296/ 02-954-7300 ต่อ 680

โทรสาร 02-580-0059

Website <http://www.dpu.ac.th/finearts>

หรือ E-Mail : [4uartconference5@gmail.com](mailto:4uartconference5@gmail.com)

คำสั่งคณะกรรมการศาสตร์

ที่ 001/2566

เรื่อง แต่งตั้งคณะกรรมการโครงการประชุมวิชาการระดับชาติ ครั้งที่ 5 ประจำปี 2566  
และโครงการนิทรรศการแสดงผลงานสร้างสรรค์นานาชาติ ครั้งที่ 5 ประจำปี 2566  
(The 5<sup>th</sup> International Arts & Designs Collaborative Exhibition 2023)

ตามที่คณะกรรมการศาสตร์ จะมีการจัดดำเนินงานโครงการประชุมวิชาการระดับชาติ ครั้งที่ 5 ประจำปี 2566 และโครงการนิทรรศการแสดงผลงานสร้างสรรค์นานาชาติ ครั้งที่ 5 ประจำปี 2566 (The 5<sup>th</sup> International Arts & Designs Collaborative Exhibition 2023) ดังนั้น อาศัยอำนาจ ในการบริหารงาน และการจัดการส่วนงาน เกี่ยวกับระบบการบริหารงานภายในของคณะกรรมการศาสตร์ จึงแต่งตั้งบุคคลต่อไปนี้เป็นคณะกรรมการของโครงการประชุมวิชาการระดับชาติ ครั้งที่ 5 ประจำปี 2566 และโครงการนิทรรศการแสดงผลงานสร้างสรรค์นานาชาติ ครั้งที่ 5 ประจำปี 2566 (The 5<sup>th</sup> International Arts & Designs Collaborative Exhibition 2023) ดังนี้

**คณะกรรมการที่ปรึกษา**

1. คณบดีคณะศิลปกรรมศาสตร์ มหาวิทยาลัยธุรกิจบัณฑิต
2. คณบดีคณะศิลปกรรมศาสตร์ มหาวิทยาลัยสงขลานครินทร์ วิทยาเขตปัตตานี
3. คณบดีคณะศิลปกรรมศาสตร์ มหาวิทยาลัยบูรพา
4. คณบดีคณะศิลปวิจิตร สถาบันบัณฑิตพัฒนศิลป์

**มีหน้าที่** ให้คำปรึกษาแนะนำการจัดโครงการ เพื่อให้การจัดโครงการดำเนินไปด้วยความเรียบร้อยและบรรลุตามวัตถุประสงค์

**คณะกรรมการดำเนินงาน**

- |   |                  |
|---|------------------|
| 1. อาจารย์กมลศิริ วงศ์หมึก                        | ประธานกรรมการ    |
| 2. ผู้ช่วยศาสตราจารย์ทิพย์ลักษณ์ โทมลวงนิช        | รองประธานกรรมการ |
| 3. อาจารย์กิริติ ศรีสุชาติ                        | กรรมการ          |
| 4. ผู้ช่วยศาสตราจารย์ฉัตร อุไรรัตน์               | กรรมการ          |
| 5. อาจารย์ปวรพรรณ ดวงรัตน์                        | กรรมการ          |
| 6. อาจารย์ปรัชญา พิระตระกูล                       | กรรมการ          |
| 7. ผู้ช่วยศาสตราจารย์กมลวรรณ พิชรพรพิพัฒน์ สารสุข | กรรมการ          |
| 8. ผู้ช่วยศาสตราจารย์จักรพันธ์ สุระประเสริฐ       | กรรมการ          |



- |                                  |                     |
|----------------------------------|---------------------|
| 9. อาจารย์ณมณ ชันธชวณะ           | กรรมการ             |
| 10. อาจารย์จินฉวีศา สุระประเสริฐ | กรรมการ             |
| 11. อาจารย์นลินา อองคสิงห์       | กรรมการ             |
| 12. อาจารย์ธนิศ จิ่งคำรงกิจ      | กรรมการ             |
| 13. อาจารย์อุกฤษ วรรณประภา       | กรรมการ             |
| 14. นายธีรน้อย นนทราช            | กรรมการ             |
| 15. นายชัยวัฒน์ พิรุณสาร         | กรรมการและเลขานุการ |

**มีหน้าที่** อำนวยการ วางแผน ดูแลสนับสนุนการปฏิบัติงาน ดำเนินงาน เพื่อให้การจัดโครงการ ประชุมวิชาการระดับชาติ ครั้งที่ 5 ประจำปี 2566 และโครงการนิทรรศการแสดงผลงาน สร้างสรรค์นานาชาติ ครั้งที่ 5 ประจำปี 2566 (The 5<sup>th</sup> International Arts & Designs Collaborative Exhibition 2023) และกิจกรรมที่เกี่ยวข้องดำเนินไปด้วยความเรียบร้อย

สั่ง ณ วันที่ 9 มีนาคม พ.ศ. 2566

**กมลศิริ วงศ์หมึก**

(อาจารย์กมลศิริ วงศ์หมึก)

คณบดีคณะศิลปกรรมศาสตร์ มหาวิทยาลัยธุรกิจบัณฑิตย์  
ประธานคณะกรรมการโครงการจัดงานประชุมวิชาการระดับชาติ  
และนิทรรศการผลงานสร้างสรรค์นานาชาติ ครั้งที่ 5 ประจำปี 2566  
(The 5<sup>th</sup> International Arts & Designs Collaborative Exhibition 2023)

คำสั่งคณะศิลปกรรมศาสตร์

ที่ 002/2566

เรื่อง แต่งตั้งกรรมการผู้ทรงคุณวุฒิเพื่อพิจารณาบทความ โครงการจัดงานประชุมวิชาการระดับชาติ  
ครั้งที่ 5 ประจำปี 2566

ด้วยคณะศิลปกรรมศาสตร์ มหาวิทยาลัยธุรกิจบัณฑิต ได้มีการดำเนินการโครงการจัดงานประชุม  
วิชาการระดับชาติ ครั้งที่ 5 ประจำปี 2566

โดยบทความที่ส่งตีพิมพ์ในเอกสารการประชุมวิชาการนั้น ต้องผ่านการกลั่นกรองบทความวิชาการจาก  
ผู้เชี่ยวชาญในแต่ละสาขาวิชาต่างๆ ที่เกี่ยวข้องกับสาระของบทความ และเพื่อให้การจัดทำโครงการฯ ดังกล่าว  
ดำเนินไปด้วยความเรียบร้อย มีประสิทธิภาพยิ่งขึ้น จึงแต่งตั้งบุคคลต่อไปนี้เป็นกรรมการผู้ทรงคุณวุฒิ  
เพื่อพิจารณาบทความโครงการประชุมวิชาการระดับชาติ ครั้งที่ 5 ประจำปี 2566 ดังนี้

1. รองศาสตราจารย์ ดร.จารุพรรณ ทริพย์ปรง
2. ผู้ช่วยศาสตราจารย์ ดร.ณพงศ์ หอมแย้ม
3. ผู้ช่วยศาสตราจารย์ ดร.ณัฐธิดา ปิ่นจู่ไร
4. ผู้ช่วยศาสตราจารย์ ดร.ธนพรรณ บุญยรัตกลิน
5. ผู้ช่วยศาสตราจารย์ ดร.วิราพร ศรีสุข
6. ผู้ช่วยศาสตราจารย์ ดร.ศุภรา อรุณศรีมรกต
7. ผู้ช่วยศาสตราจารย์กมลวรรณ พัทธพรพิพัฒน์ สารสุข
8. ผู้ช่วยศาสตราจารย์จักรพันธ์ สุระประเสริฐ
9. ดร.ธนิภา หุตะภมล
10. ดร.ศุภนิชา ศรีวรเดชไพศาล

สั่ง ณ วันที่ 9 มีนาคม พ.ศ. 2566

**กมลศิริ วงศ์หมึก**

(อาจารย์กมลศิริ วงศ์หมึก)

คณบดีคณะศิลปกรรมศาสตร์ มหาวิทยาลัยธุรกิจบัณฑิต  
ประธานคณะกรรมการโครงการจัดงานประชุมวิชาการระดับชาติ  
ครั้งที่ 5 ประจำปี 2566

## สารจากคณบดีคณะศิลปกรรมศาสตร์ มหาวิทยาลัยธุรกิจบัณฑิตย์

โครงการประชุมวิชาการระดับชาติ ด้านความก้าวหน้าทางศิลปะ วัฒนธรรม และการออกแบบ และนิทรรศการแสดงผลงานสร้างสรรค์นานาชาติ เป็นโครงการความร่วมมือระหว่าง 4 มหาวิทยาลัยในเครือข่าย 4U Plus และสมาคมบดีศิลปะและการออกแบบแห่งประเทศไทย เพื่อสร้างเวทีเผยแพร่ผลงานทางวิชาการและผลงานสร้างสรรค์ อันเกิดจากงานบริการวิชาการ งานวิจัยและความสนใจของคณาจารย์ นิสิต นักศึกษา ผู้ที่สนใจและศิลปินทั้งในและต่างประเทศด้านศิลปะและการออกแบบ โดยความร่วมมือในครั้งนี้เป็นการจัดงานร่วมกันเป็นครั้งที่ 5 ซึ่งในทุกๆปีก็จะมีผลงานที่ส่งมาเข้าร่วมเผยแพร่มากขึ้น โดยถูกถ่ายทอดผ่านการสร้างสรรค์งานศิลปะในทุกแขนง คณะศิลปกรรมศาสตร์ มหาวิทยาลัยธุรกิจบัณฑิตย์ ในฐานะเจ้าภาพ มีความยินดีที่จะเห็นความยั่งยืนของโครงการ การแลกเปลี่ยนแนวคิดทางศิลปะในวงที่กว้างขึ้น การต่อยอดองค์ความรู้เพื่อช่วยพัฒนาคุณภาพทางการศึกษาด้านศิลปกรรมในระดับชาติให้เกิดความก้าวหน้ายิ่งขึ้นต่อไป

ขอขอบคุณผู้ที่เกี่ยวข้องทุกฝ่ายที่ร่วมดำเนินการให้เกิดกิจกรรมในครั้งนี้ ขอขอบคุณเครือข่ายมหาวิทยาลัยและศิลปินทุกท่านสำหรับการส่งผลงานวิชาการและงานสร้างสรรค์เข้าร่วมเพื่อแสดงให้เห็นคุณค่าของงานศิลปะในแง่มุมต่างๆ หวังเป็นอย่างยิ่งว่างานประชุมวิชาการและงานนิทรรศการครั้งนี้จะเป็นส่วนหนึ่งในการขับเคลื่อนให้เกิดการตระหนักรู้ถึงความสำคัญในด้านศิลปะ วัฒนธรรมและการออกแบบยิ่งขึ้นไป

อ.กมลศิริ วงศ์หมัก น้า

อ.กมลศิริ วงศ์หมัก

คณบดีคณะศิลปกรรมศาสตร์ มหาวิทยาลัยธุรกิจบัณฑิตย์



## สารจากคณบดีคณะศิลปวิจิตร สถาบันบัณฑิตพัฒนศิลป์

โครงการประชุมวิชาการระดับชาติและนิทรรศการแสดงผลงานสร้างสรรค์นานาชาติ ครั้งที่ 5 ประจำปี 2566 (The 5<sup>th</sup> National Academic Conference for the Advancement in Art, Culture and Design & the International Arts & Designs Collaborative Exhibition, 2023) ภายใต้หัวข้อ : ความยั่งยืนในโลกแห่งความคิดสร้างสรรค์ของงานศิลปะและการออกแบบ (Sustainability in Creative Art and Design) จัดขึ้นโดยความร่วมมือของภาคีเครือข่าย 4UPLUS ซึ่งประกอบด้วยคณะศิลปกรรมศาสตร์ มหาวิทยาลัยบูรพา, คณะศิลปกรรมศาสตร์ มหาวิทยาลัยธุรกิจบัณฑิต, คณะศิลปวิจิตร สถาบันบัณฑิตพัฒนศิลป์ และคณะศิลปกรรมศาสตร์ มหาวิทยาลัยสงขลานครินทร์ วิทยาเขตปัตตานี

วัตถุประสงค์ในการจัดโครงการเพื่อส่งเสริมการแลกเปลี่ยนเรียนรู้เทคนิคในด้านการเรียนการสอน การเผยแพร่งานวิจัยและงานสร้างสรรค์ในระดับชาติและนานาชาติ การสร้างเครือข่ายนักศึกษาและคณาจารย์โดยใช้กระบวนการแลกเปลี่ยนความรู้ความเข้าใจ ความช่วยเหลือด้านวิจัยและวิชาการด้านอื่นๆ การขยายขอบเขตในด้านการแลกเปลี่ยนเรียนรู้ประสบการณ์ด้านวิชาการ ด้านงานวิจัยและการสร้างสรรค์ผลงานทางศิลปกรรมและการออกแบบทุกแขนงระหว่างสถาบันอุดมศึกษา เป็นเวทีสำหรับการบูรณาการ ถ่ายทอด พัฒนาและต่อยอดองค์ความรู้ทางด้านวัฒนธรรม ศิลปกรรมและการออกแบบเชิงสร้างสรรค์สู่สังคมยุคใหม่ การผลิตบัณฑิตที่มีคุณภาพ เป็นเลิศทางวิชาการ และส่งเสริมด้านแหล่งเรียนรู้ทางด้านศิลปะร่วมกัน ซึ่งเป็นการใช้ศิลปะให้มีบทบาทในการพัฒนาประเทศ อีกทั้งส่งเสริมการเผยแพร่งานสร้างสรรค์ในระดับชาติและนานาชาติ และร่วมสร้างมาตรฐานด้านศิลปะและวัฒนธรรมให้เป็นที่ยอมรับในระดับชาติและนานาชาติ

ในนามของคณะศิลปวิจิตร สถาบันบัณฑิตพัฒนศิลป์ ขอแสดงความยินดีและชื่นชม คณะศิลปกรรมศาสตร์ มหาวิทยาลัยธุรกิจบัณฑิตที่เป็นเจ้าภาพหลักและสมาชิกภาคีเครือข่าย 4UPLUS ที่ร่วมกันดำเนินการจัดโครงการในปี 2566 นี้สำเร็จตามวัตถุประสงค์ทุกประการ

ผู้ช่วยศาสตราจารย์บุญผาฒ ชังคะมะโน  
คณบดีคณะศิลปวิจิตร สถาบันบัณฑิตพัฒนศิลป์



## สารจากคณบดีคณะศิลปกรรมศาสตร์ มหาวิทยาลัยบูรพา

โครงการประชุมวิชาการด้านความก้าวหน้าทางศิลปะ วัฒนธรรม และการออกแบบ ระดับชาติ และนิทรรศการแสดงผลงานสร้างสรรค์นานาชาติ ครั้งที่ 5 จัดขึ้นเพื่อเป็นเวทีแลกเปลี่ยนเรียนรู้ทางวิชาการ ระหว่างศิลปิน คณาจารย์ และนักศึกษา ทางด้านงานออกแบบศิลปกรรมทุกแขนง ถือเป็นกาารดำเนินงานกิจกรรมที่สอดคล้องกับแผนยุทธศาสตร์ของทั้ง 4 สถาบันที่ร่วมกันจัดงานครั้งนี้ขึ้นมา และก่อให้เกิดเวทีเผยแพร่ผลงานวิจัย ในสาขาศิลปะ วัฒนธรรม และการออกแบบโดยเฉพาะ

โดยในปีนี้ได้กำหนดในหัวข้อ “ความยั่งยืนในโลกแห่งความคิดสร้างสรรค์ของงานศิลปะและการออกแบบ (Sustainability in Creative Art & Designverse)” ซึ่งการจัดประชุมวิชาการและนิทรรศการในครั้งนี้ ก็มีมีส่วนช่วยสนับสนุนทั้งด้านการเรียนการสอน และการพัฒนาองค์ความรู้ทางด้านศิลปกรรม จึงนับว่าเป็นความร่วมมือระหว่างสถาบันทางการศึกษาที่ก่อให้เกิดประโยชน์หลากหลาย ไม่เฉพาะแต่คณาจารย์ ศิลปิน หรือนักศึกษาที่เข้าร่วม แต่ยังช่วยส่งต่อองค์ความรู้ แนวคิด แรงบันดาลใจให้แก่ ผู้คน ชุมชน สังคม ประเทศชาติ

ในนามของคณะศิลปกรรมศาสตร์ มหาวิทยาลัยบูรพา กระผมขอขอบคุณภาคีเครือข่าย 4U PLUS ซึ่งประกอบด้วยเจ้าภาพจัดงานทั้ง 4 สถาบัน คณะกรรมการจัดงาน เครือข่ายความร่วมมือในต่างประเทศรวมทั้งนักวิชาการ ศิลปิน นักออกแบบทุกท่านที่ร่วมกันทำให้กิจกรรมครั้งนี้สำเร็จลุล่วงด้วยดี กระผมหวังเป็นอย่างยิ่งว่าโครงการประชุมวิชาการด้านความก้าวหน้าทางศิลปะ วัฒนธรรม และการออกแบบ ระดับชาติ และนิทรรศการแสดงผลงานสร้างสรรค์นานาชาติ ครั้งที่ 5 ในครั้งนี้จะเป็นส่วนผลักดันให้เกิดความร่วมมือระหว่างสถาบันทางด้านศิลปะ วัฒนธรรม การออกแบบ เครือข่ายนักวิชาการ ศิลปิน นักออกแบบทั้งในประเทศและต่างประเทศ ให้พัฒนายิ่งขึ้นไป ซึ่งก็มีส่วนช่วยสนับสนุนทั้งด้านการเรียนการสอน และการพัฒนาองค์ความรู้ทางด้านศิลปะ วัฒนธรรม การออกแบบให้กับสังคมและประเทศชาติ เพื่อช่วยขับเคลื่อนพัฒนาประเทศให้ก้าวหน้าต่อไป

ศาสตราจารย์ ดร.เสกสรรค์ ตันยาภิรมย์

รองศาสตราจารย์ ดร.เสกสรรค์ ตันยาภิรมย์  
คณบดีคณะศิลปกรรมศาสตร์ มหาวิทยาลัยบูรพา





## สารคณบดีคณะศิลปกรรมศาสตร์ มหาวิทยาลัยสงขลานครินทร์

นโยบายของรัฐบาลได้กำหนดแนวคิดให้เศรษฐกิจสร้างสรรค์ (Creative Economy) และเศรษฐกิจดิจิทัล (Digital Economy) เป็นกลไกที่สำคัญอย่างหนึ่งในการขับเคลื่อนเศรษฐกิจของประเทศ โดยมีนโยบาย Thailand 4.0 เป็นกรอบดำเนินงานที่สำคัญของการขับเคลื่อนประเทศไทย ซึ่งภายใต้กรอบแนวคิดดังกล่าวนี้ การขับเคลื่อนเศรษฐกิจได้อาศัยพื้นฐานของการใช้องค์ความรู้ ความคิดสร้างสรรค์ จินตนาการ ไอเดียใหม่ๆ หรือทรัพย์สินทางปัญญาของปัจเจกบุคคลเชื่อมโยงเข้ากับต้นทุนทางสังคมและศิลปวัฒนธรรม สำหรับพัฒนาเทคโนโลยีดิจิทัล สร้างนวัตกรรมสมัยใหม่ รวมถึงการสร้างผู้ประกอบการใหม่ๆ ให้สามารถมีส่วนช่วยขับเคลื่อนเศรษฐกิจตั้งแต่ระดับฐานรากขึ้นไปจนถึงระดับมหภาค เพื่อมุ่งเน้นความเปลี่ยนแปลงและยกระดับกระบวนการผลิตและการสร้างมูลค่าเพิ่มทางเศรษฐกิจทั้งภาคเกษตรและอุตสาหกรรมในมิติต่างๆ

สำหรับโครงการประชุมวิชาการระดับชาติและนิทรรศการแสดงผลงานสร้างสรรค์นานาชาติ ครั้งที่ 5 ประจำปี 2566 นี้ได้จัดขึ้นภายใต้หัวข้อ : ความยั่งยืนในโลกแห่งความคิดสร้างสรรค์ของงานศิลปะและการออกแบบ (Sustainability in creative art and design) ซึ่งถือเป็นการต่อยอดความร่วมมือของมหาวิทยาลัยทั้งภาครัฐและภาคเอกชนที่มีการเรียนการสอนในศาสตร์ทางด้านศิลปกรรม ประกอบด้วย คณะศิลปกรรมศาสตร์ มหาวิทยาลัยธุรกิจบัณฑิตย์ คณะศิลปวิจิตร สถาบันบัณฑิตพัฒนศิลป์ คณะศิลปกรรมศาสตร์ มหาวิทยาลัยบูรพา และ คณะศิลปกรรมศาสตร์ มหาวิทยาลัยสงขลานครินทร์ วิทยาเขตปัตตานี (ภาคเครือข่าย 4U PLUS) เพื่อเป็นเวทีให้คณาจารย์ นิสิตนักศึกษา และบุคคลผู้สนใจทั่วไปได้ถ่ายทอดองค์ความรู้ผลงานวิจัยสร้างสรรค์ในศาสตร์ทางด้านศาสตร์ศิลปกรรมแขนงต่างๆออกสู่สาธารณชน และถือเป็นการพัฒนาผลงานวิจัยเชิงสร้างสรรค์ให้สามารถรับใช้สังคมได้อย่างยั่งยืน สอดคล้องกับนโยบายของรัฐบาล

ในนามคณะศิลปกรรมศาสตร์ มหาวิทยาลัยสงขลานครินทร์ วิทยาเขตปัตตานี ต้องขอขอบพระคุณสมาชิกภาคีเครือข่าย 4U PLUS ทุกท่านที่ได้ร่วมแรงกายแรงใจในการขับเคลื่อนและเล็งเห็นถึงผลสัมฤทธิ์สำคัญอันจะเกิดขึ้นจากการจัดกิจกรรมโครงการฯ ในครั้งนี้ ส่งผลให้กิจกรรมโครงการฯ สำเร็จลุล่วงไปได้ด้วยดี และหวังเป็นอย่างยิ่งว่าองค์ความรู้ที่เกิดขึ้นจากผลงานวิจัย/สร้างสรรค์ในศาสตร์ทางศิลปกรรมแขนงต่างๆ จะกลายเป็นนวัตกรรมสำคัญสำหรับการพัฒนาประเทศชาติต่อไป

ผู้ช่วยศาสตราจารย์ศิริชัย พุ่มมาก

คณบดีคณะศิลปกรรมศาสตร์ มหาวิทยาลัยสงขลานครินทร์

วิทยาเขตปัตตานี

## สารบัญ

<b>การออกแบบเครื่องแต่งกายในรูปแบบชุดพร้อมสวมใส่เพื่อการทดลองและพัฒนาเส้นใยมะพร้าววิสาหกิจชุมชน อำเภอเกาะสนุย จังหวัดสุราษฎร์ธานี</b>	<b>17</b>
Ready-to-wear Costume Design for Experimentation and Development of Coconut Coir Fibers, Community Enterprises in Koh Samui, Surat Thani Thailand	
<ul style="list-style-type: none"><li>• วรินทร์ ทองสุข</li><li>• สุภาวดี จุ้ยสุขะ</li></ul>	
<b>การออกแบบเครื่องแต่งกายในรูปแบบชุดออกงานสังสรรค์ โดยแรงบันดาลใจจากนางสงกรานต์</b>	<b>29</b>
Party wear Design Inspired by Songkran Goddesses	
<ul style="list-style-type: none"><li>• วุฒินันต์ กั้นเรืองชัย</li><li>• ชนกนาถ มະยู่ใช้ะ</li></ul>	
<b>การสร้างสรรค์ผลงานจิตรกรรมในรูปแบบเหมือนจริง ชุด ๖ าม น้ำ ดิน ธรรมาชาติตักสิล</b>	<b>42</b>
The Creative Realistic Painting : Fire Air Water Earth, The Reverse of Nature	
<ul style="list-style-type: none"><li>• ธีระชัย สุขสวัสดิ์</li></ul>	
<b>การออกแบบสัญลักษณ์นำโชคสำหรับหลักสูตรออกแบบสื่อสาร มหาวิทยาลัยเทคโนโลยีราชมงคลล้านนา</b>	<b>54</b>
The Design of Mascot for Communication Design Rajamangala University of Technology Lanna	
<ul style="list-style-type: none"><li>• สิริกานต์ สุภาแสน</li><li>• รินรดา สันติอาภรณ์</li><li>• เกษตร แก้วภักดิ์</li></ul>	
<b>การออกแบบไพ่ออราเคิล เพื่อสำรวจความคิดตนเอง</b>	<b>68</b>
The Designing of Oracle Card for Self-reflection	
<ul style="list-style-type: none"><li>• อนันตญา วรรณโพธิ์นุกษ์</li><li>• ชูพนนท์ สุวรรณกนิษฐี</li><li>• ศิวพร ดวงแก้ว</li></ul>	
<b>กระบวนการสร้างสรรค์ผลงาน “รางวัลแห่งชีวิต”</b>	<b>81</b>
Rewards of Life	
<ul style="list-style-type: none"><li>• วิชัย ไยธรางค์</li></ul>	
<b>กระบวนการสร้างสรรค์ผลงานจิตรกรรมจากการแกะไม้ “พันธจองจำจิต”</b>	<b>93</b>
Process of Creation of artworks from woodcarving in “Bondage of the Mind” Project	
<ul style="list-style-type: none"><li>• ภาณุวัฒน์ สิกธิโชค</li></ul>	
<b>การศึกษาความต้องการและความคิดเห็นเกี่ยวกับเสื้อผ้าสุนัขพันธุ์เล็กจากเสื้อผ้ามือสอง</b>	<b>104</b>
A Study of the Demand and Opinions on Small Breed Dog Clothes from Used Clothes	
<ul style="list-style-type: none"><li>• มนทกานต์ ศรีตระกูล</li><li>• ชนัชฎา จุลลัชเชีโยธ</li></ul>	
<b>การพัฒนาผลิตภัณฑ์แฟชั่นจากเข็มขัดนิรภัยเหลือใช้</b>	<b>117</b>
The Development of Fashion Products from Scraps Seat Belts	
<ul style="list-style-type: none"><li>• เอกพันธ์ พิมพาทิ</li><li>• ชนัชฎา จุลลัชเชีโยธ</li></ul>	

## สารบัญ (ต่อ)

สำรวจและออกแบบบัตรภาพเพื่อนำสถานที่โดยเชื่อมโยงกับศิลปะและการออกแบบกราฟิก กรณีศึกษาวัดจากอำเภอในจังหวัดภูเก็ต	129
Designing Artistic and Graphical Card Collection to Introduce Places: A Case Study of Temples in Districts of Phuket Province	
• วิชชา เจริญสุข และคณะ	
การศึกษาและทดลองวัสดุผสมจากเศษวัสดุอุตสาหกรรมแปรรูปกาแฟสำหรับการออกแบบผลิตภัณฑ์เพื่อชุมชน	142
The Study and Experimental Composite Material of Coffee Processing Industry Waste for Use in Product Design for The Community	
• สิทธิธร ชัยยะเกิด	
• ตระกูลพันธ์ พืชรเมธา	

# กระบวนการสร้างสรรค์ผลงานจิตรกรรมจากการแกะไม้ “พันธจองจำจิต”

## Process of Creation of artworks from woodcarving in

### “Bondage of the Mind” Project

ภาณุวัฒน์ สิทธิโชค<sup>1</sup>

#### บทคัดย่อ

“พันธจองจำจิต” แสดงออกถึงโครงสร้างพันธะผูกพันระหว่าง “กาย” กับ “จิต” เป็นโครงสร้างภาวะของมนุษย์ ที่ตอบรับปฏิกิริยาลักษณะเหนียวรั้ง สร้างพันธนาการจองจำ เสรีภาพจากภายในจิตวิญญาณของความเป็นมนุษย์ ซึ่งแม้แต่ตนเองก็อาจหยุดยั้งสิ่งที่เกิดขึ้นจากความหิวที่ไม่รู้จบได้ จนเกิดความรู้สึกกดดัน แสดงออกด้วยการตอบโต้ที่รุนแรง หากมนุษย์ยอมรับว่าจิตตนเป็นอิสระและเป็นคนละส่วนกับร่างกายแล้ว มนุษย์ยอมดำเนินชีวิตอยู่ในฐานะที่ใจเป็นอิสระโดยสมบูรณ์เหนือพันธนาการทางกายและอาจค้นพบตัวตนที่แท้จริงได้

นอกจากนั้นวัสดุในการสร้างสรรค์มีผลต่อการแสดงออกทางอารมณ์ ถ่ายทอดสู่ผลงานจิตรกรรม 2 มิติ โดยข้าพเจ้าสนใจถึงคุณลักษณะของไม้ วัสดุที่มีชีวิต เกิดจากการเจริญเติบโตของเมล็ดพันธุ์ผ่าน ดิน น้ำ อากาศ และสิ่งแวดล้อมรอบข้าง ลักษณะเนื้อไม้ ที่เป็นชั้นในแต่ละชั้นมีความอ่อนแข็งที่แตกต่างกัน ความรู้สึกถ่ายทอดแสดงผ่านพื้นผิวที่หลงเหลือบนแผ่นไม้ หลังการแกะ ขูด ชีต และกระบวนการอัดหมึกพิมพ์บนผิวไม้ สะท้อนร่องรอยการเซาะลอกชั้นผิวภายนอกออก หลงเหลือไว้เพียงความรู้สึก กดทับที่รุนแรง ของพันธนาการจองจำระหว่าง “กาย” กับ “จิต”

**คำสำคัญ:** กายและจิต พันธนาการ ปลดปล่อยจิต

<sup>1</sup> อาจารย์ คณะดิจิทัลมีเดีย มหาวิทยาลัยศรีปทุม (บางเขน) ตึก11 ชั้น 6 เลขที่ 61 หมู่4 ถนน พหลโยธิน เขต จตุจักร กรุงเทพฯ 10900.

In addition, the materials used in this artwork affect the art expression into two-dimensional visual art. As an artist, I am interested in the characteristics of wood - the living material that was once a small seed growing up by the earth, water, air and environment. The wood characters of each annual ring are different in its hardness. The expression the texture left on the wood after carving, grating and pressing the ink on the wood reflects traces of corroding outer surface, leaving the intense depression of the bondage between body and soul.

**Keywords:** Body and Mind, Bondage, Liberates Mind

## บทนำ

จากโครงสร้างของมนุษย์ผสมผสานตั้งอยู่ด้วย “กาย” และ “จิต” ข้าพเจ้าสนใจกายมนุษย์เป็นธรรมชาติที่ประกอบด้วยสิ่งยึดเกาะตั้งแต่เซลล์เป็นเลือด กล้ามเนื้อ กระดูก หนัง จนกลายเป็นโครงสร้างที่เชื่อมโยงกันเป็นสัญลักษณ์ ของขอบเขตจำกัดทางกายภาพ และเป็นที่อยู่อาศัยสำหรับจิตใจมนุษย์ ในขณะที่จิตมนุษย์เป็นส่วนที่เป็นจริง และมีอิสระตามภาวะธรรมชาติ โดยรับรู้ปรากฏการณ์ต่าง ๆ ผ่านทางร่างกายทั้ง 5 ช่องทาง คือ ตา หู จมูก ลิ้น และผิวหนัง แต่ตามธรรมชาติของจิตจะรับรู้และปรุงแต่งปรากฏการณ์นั้น ๆ ตามสภาพอารมณ์และประสบการณ์เดิมของชีวิตที่ผ่านมาในแต่ละบุคคล ดังนั้นความมีอิสระที่สมบูรณ์ในสภาวะจิตตามธรรมชาติของมนุษย์ทุกคน จะหายไปเพื่อแลกกับสัญชาตญาณความเป็นตัวตนและสัตว์สังคม จนไม่สามารถอยู่ตัวคนเดียวและไม่สามารถหลุดพ้นค้นพบความมีอิสระที่แท้จริงในจิตใจตนเองได้

## วัตถุประสงค์ในการศึกษา

1. เพื่อสร้างสรรค์การแสดงออกถึงเสรีภาพที่เกิดขึ้นจากภายในจิตวิญญาณของความเป็นมนุษย์ ซึ่งแม้แต่ตนเองก็อาจหยุดยั้งสิ่งที่เกิดขึ้นได้
2. เพื่อสร้างสรรค์ภาวะของจิตกับกายมนุษย์ ที่ต่อรับรู้ปฏิกริยาลักษณะเหนียวรั้ง สร้างพันธนาการจองจำ จนเกิดความรู้สึกกดดัน
3. เพื่อสร้างสรรค์ผลงานจิตรกรรมจากการแกะไม้และการอัดหมึกพิมพ์

## สมมติฐานของการศึกษา

1. สามารถแสดงออกถึง ผลงานสร้างสรรค์ที่เกิดขึ้นจากการแสดงออกถึงการตอบกลับที่รุนแรงภายในจิตวิญญาณของมนุษย์ที่มีเสรีภาพในการแสดงออก
2. สามารถแสดงออกถึงที่มาของภาวะจิตกับกาย ที่สัมพันธ์กัน จนเกิดเป็นการสร้างพันธจองจำได้



### 3. สามารถสร้างผลงาน 2 มิติที่สร้างร่องรอยลงความรู้สึกที่รุนแรงจากสิ่งที่เกิดขึ้นอยู่ภายในจิตใจได้

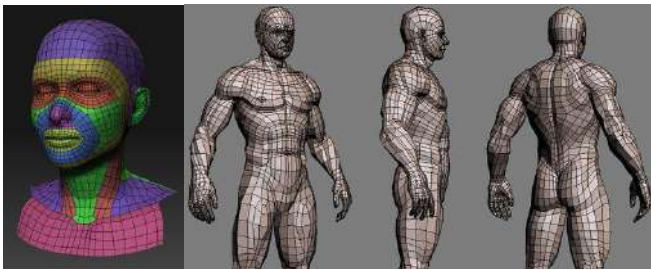
#### วิธีดำเนินการวิจัยและการสร้างสรรค์

วิธีดำเนินการวิจัยและการสร้างสรรค์ เป็นการ ศึกษา สืบหาการหาและการรวบรวมข้อมูล ที่ส่งผลเป็นแรงบันดาลใจสำหรับสร้างสรรค์ผลงานโดยข้าพเจ้ารวมจากชีวิตปัจจุบันในสังคมรวมถึงสิ่งแวดล้อมที่อยู่รอบตัว สืบหาและศึกษาความเป็นมาของแนวคิดและแรงบันดาลใจในการสร้างสรรค์ผลงาน รวมถึงศึกษากรอบทฤษฎีและแนวความคิดปรัชญา ที่เกี่ยวข้องกับงานวิจัย ที่เกี่ยวข้องกับ “กาย” และ “จิต” ของมนุษย์ นำข้อมูลที่ได้มาสร้างสรรค์ภาพร่างต้นแบบ หลังจากนั้นสร้างสรรค์ผลงานจริง โดยผลงานถ่ายทอดความรู้สึกภายใน ผ่านพื้นผิวของไม้ที่ปรากฏระยะลึกและระยะตื้น จากการใช้ ขีด แกะ กัดเซาะ ลอกเนื้อไม้ ออก รวมถึงกระบวนการอัดหมึกแบบภาพพิมพ์ ผลงานเสร็จมีการแสดงผลงานและ สรุปผลการประเมินแนวทางการสร้างสรรค์ผลงาน โดยมีรายละเอียดดังนี้

#### 1. การหาและรวบรวมข้อมูล

ในปัจจุบันการใช้ชีวิตของมนุษย์ทั้งในสังคมและตนเองเป็นแหล่งข้อมูลที่สำคัญในการสร้างสรรค์ผลงาน โดยมนุษย์ทุกเพศและวัยตั้งแต่ วัยรุ่น และวัยทำงานเป็นสัตว์สังคมที่เรียนรู้และต้องการความรัก ความเข้าใจ และกำลังใจจากผู้อื่น ทำให้มนุษย์พยายามสร้างตัวเองเพื่อเป็นคนที่ได้รับการยอมรับ เป็นคนสำคัญและได้รับการนับถือในสังคม การสร้างตัวตนเป็นที่มาของการแสวงหาเงินทอง ชื่อเสียง เกียรติยศ เป็นสิ่งที่หลายคนตามหา

ด้วยเหตุนี้เองการเก็บรวบรวมข้อมูลการแสดงออกทางใบหน้าที่สะท้อนอารมณ์และความคิดของมนุษย์ในช่วงเวลาต่างๆ ที่มีการอยู่ร่วมกัน นอกจากนั้นยังรวบรวมข้อมูลเกี่ยวกับลักษณะทางกายภาพของโครงสร้างร่างกาย กล้ามเนื้อ และความสมบูรณ์ทางสรีระของเพศชายและเพศหญิง ซึ่งข้อมูลดังกล่าวได้มาจากนิตยสาร อินเทอร์เน็ต โปรแกรมคอมพิวเตอร์ และรูปภาพที่ถ่ายด้วยตนเอง ข้อมูลเหล่านี้จะเป็นแรงบันดาลใจในการสร้างภาพต้นแบบต่อไป



ภาพที่ 1 การรวบรวมข้อมูลใบหน้าและรูปทรงลำตัวคน

ที่มา : <https://citly.me/wUJzTF>

## 2. กรอบทฤษฎีและแนวความคิดปรัชญาที่เกี่ยวข้อง

ในการทบทวนวรรณกรรมทั้งแนวความคิดและกระบวนการทำงานวิจัยที่มีคุณภาพ เป็นขั้นตอนในเนื้อหาเกี่ยวข้องกับการสร้างสรรคผลงานชุด“พันธจอกจำแหงจิต” ข้าพเจ้างมเน้นประเด็นการแสดงออกถึงพันธผูกพันระหว่าง “กาย” กับ “จิต” เป็นโครงสร้างภาวะของมนุษย์ ที่ตอบรับปฏิกริยาลักษณะเหนียวรั้งสร้างพันธนาการจอกจำเสริญภาพจากภายในจิตวิญญาณของความเป็นมนุษย์ไว้ ตลอดจนใช้ทฤษฎีในการอ้างอิงโดยมีรายละเอียดดังนี้ได้แก่

กรอบทฤษฎี ในการการสร้างสรรคผลงาน 2 มิติ ภายใต้หัวข้อ “พันธจอกจำจิต” นี้ มีเนื้อหาเกี่ยวกับความสัมพันธ์ภายในจิตใจ และความสัมพันธ์ภายนอก ดังนั้นทฤษฎีที่นำมาใช้ จึงมีทฤษฎีเริ่มต้นตั้งแต่แรงจูงใจส่วนตัว รวมถึงการแสดงออกและผลที่ปรากฏขึ้นในสังคมมนุษย์โดยรวม ในผลงานชุดนี้ใช้กรอบทฤษฎี 3 ทฤษฎีในการอ้างอิงได้แก่

**2.1 ทฤษฎีแรงจูงใจของมนุษย์** ของอับราฮัม มาสโลว์ (Abraham Maslow) ศาสตราจารย์ทางด้านจิตวิทยาที่มหาวิทยาลัยแบรนดิส (วีไลวอร์ด คริสสงคราม, 2549, หน้า 181) กล่าวว่าพฤติกรรมของมนุษย์ทุกรูปแบบจะเกิดจากแรงจูงใจของตัวเอง แรงจูงใจที่แตกต่างกันจึงทำให้บุคคลมีบุคลิกภาพไม่เหมือนกัน รูปแบบของมาสโลว์ได้เป็นการพิจารณาว่า ความต้องการของมนุษย์จะเริ่มจากระดับล่างก่อน เมื่อความต้องการในระดับล่างได้รับการตอบสนองแล้ว ก็จะไม่เป็นที่ต้องการต่อไป แต่ความต้องการในระดับสูงขึ้นไปจะเข้ามาแทนที่ ซึ่งรูปแบบของมาสโลว์จะมีลักษณะเป็นปิรามิต สัญลักษณ์ร่างกายเป็นสิ่งที่สามารถใช้เพื่อแสดงอารมณ์ ความรู้สึก และความต้องการของมนุษย์ได้อย่างชัดเจน โดยความต้องการระดับล่างสุดของมนุษย์เป็นความต้องการทางกาย ซึ่งเป็นการแสดงความต้องการที่เกี่ยวข้องกับสิ่งที่เป็นธรรมชาติ เช่น การกิน การนอนหลับ และการออกกำลังกาย เมื่อความต้องการทางกายได้รับการตอบสนองแล้ว มนุษย์จะเริ่มต้นมีความต้องการระดับสูงขึ้นไป เช่น ความต้องการความปลอดภัยและความเป็นอิสระ ซึ่งสามารถแสดงผ่านการใช้สัญลักษณ์ร่างกายเช่นเดียวกับความต้องการทางกาย อย่างเช่น การถอดตัวเองหรือการหันหน้าไปที่มีความปลอดภัย ระดับต่อไปของความต้องการคือความต้องการเชิงสังคม ซึ่งแสดงถึงความต้องการเป็นส่วนหนึ่งของกลุ่มหรือสมาชิกของสังคม สัญลักษณ์ร่างกายที่ใช้ในระดับนี้อาจเป็นการแสดงความเป็นกลุ่ม เช่น การสะท้อนเสียงพูดของคนในกลุ่ม หรือการรวมตัวกันของคนในกลุ่ม

**2.2 ทฤษฎีการแสดงออกของมนุษย์** ของอัลเฟรด แอดเลอร์ (Alfred Adler) จิตแพทย์ชาวออสเตรีย ได้รับการยกย่องว่าเป็นผู้บุกเบิกแนวทางการศึกษาพฤติกรรมและบุคลิกภาพของมนุษย์ที่เน้นอิทธิพลของสัมพันธภาพระหว่างบุคคลหรือพฤติกรรมทางสังคม (ศรีเรือน แก้วกังวาล, 2544, หน้า 37) แอดเลอร์กล่าวว่า มนุษย์เรามีจุดอ่อนไม่เฉพาะแต่ทางกายเท่านั้น ทางสังคม อารมณ์ จิตใจก็มีจุดอ่อนด้วย ไม่อย่างใดอย่างหนึ่งจุดอ่อนเช่นนี้เรียกว่า “ปมด้อย” มนุษย์ทุกคนพยายามหาทางชดเชยปมด้อยด้วยการสร้างปมเด่นขึ้นมา พฤติกรรมการแสดงออกของมนุษย์แต่ละบุคคลเกิดจากการชดเชย “ปมด้อย” ที่มีอยู่ในจิตของมนุษย์ทุกคน บางคนมีความรู้สึกเป็นปมด้อย (Feeling of inferiority) เมื่อมีร่างกายที่ไม่สมบูรณ์หรือพิการและมีความต้องการที่จะสร้างแรงมานะพยายามที่จะเอาชนะปมด้อย เหล่านั้น ความรู้สึกที่ตนเองมีปมด้อยทำให้เกิดแรง

ซัพที่เรียกว่า “ปมเด่น” แอดเลอร์กล่าวว่า ความรู้สึกขดเขยปมด้อยจะแสดงบทบาทที่สำคัญ ในการสร้างรูปแบบของบุคลิกภาพเฉพาะตน

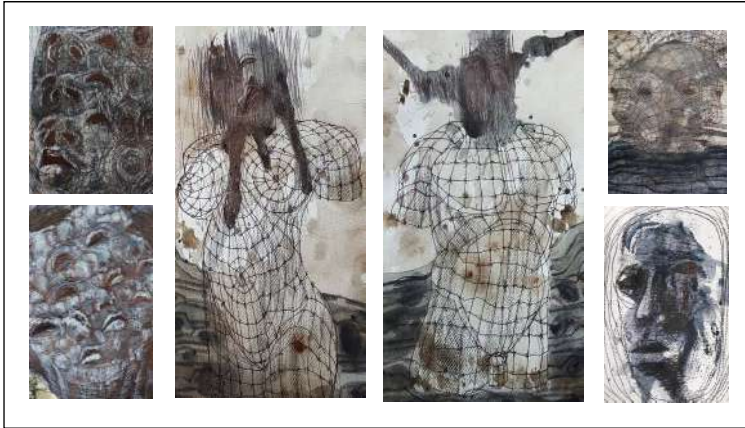
**2.3 ทฤษฎีระบบโครงสร้างของสังคม** ในแนวคิดของออคุสต์ ก็องต์ (Auguste Comte) นักคิดชาวฝรั่งเศสผู้ถือเป็น “บิดาแห่งสังคมนิยม” (สุภางค์ จันทวานิช, 2554, หน้า 24) เปรียบสังคมมนุษย์เสมือนกับสิ่งมีชีวิตเป็นองค์รวมของอินทรีย์ ระบบโครงสร้างของสังคมมีลักษณะเป็นชีวะอินทรีย์หรือร่างกายมนุษย์ ครอบครัวยเป็นหน่วยเบื้องต้นของสังคม เป็นจุดเริ่มต้นของการรวมกลุ่มของมนุษย์ โดยเปรียบครอบครัวเสมือนธาตุในร่างกาย หรือ Element ต่าง ๆ เพราะธาตุเป็นหน่วยย่อยที่เล็กที่สุด การรวมตัวของครอบครัวหลาย ๆ ครอบครัว จนเกิดเป็นชั้นวรรณะ เสมือนชั้นต่าง ๆ ของเนื้อเยื่อ ร่างกายมนุษย์จะมีธาตุทั้งหลายประกอบเป็นเนื้อเยื่อ มีชั้นต่างกันไปเช่น เนื้อเยื่อ เนื้อหนัง และกล้ามเนื้อประกอบขึ้นเป็นอวัยวะต่าง ๆ หัว ตา แขน ขา ลำตัว โดยอวัยวะต่าง ๆ นี้ก็เหมือนสังคมใหญ่หรือบ้านเมือง ความสัมพันธ์ต่าง ๆ ของผู้คนในสังคมขับเคลื่อนด้วย “กฎทางกายการกระทำและการตอบโต้” ( Lawa of action and reaction) มนุษย์ผู้ซึ่มซับสิ่งต่าง ๆ รอบตัว และตัดสินใจผ่านประสบการณ์ จากนั้นแสดงออกโต้ตอบซึ่งกันและกัน สังคมไม่สามารถหยุดนิ่งอยู่กับที่ได้ ทุกอย่างจะมีเคลื่อนไหวและเปลี่ยนแปลงอยู่ตลอดเวลา สอดคล้องกับความเห็นของ เฮอร์เบิร์ต สเปนเซอร์ (Herbert Spencer) นักปรัชญาชาวอังกฤษที่ว่า สังคมคือส่วนต่างๆ ที่ประกอบกันขึ้นเป็นมวลรวมเปรียบเสมือนระบบอินทรีย์ของร่างกายมนุษย์ที่ประกอบด้วยกลุ่มก้อนจุลินทรีย์เล็กๆ

### 3 การสร้างภาพร่างต้นแบบ

การสร้างความรู้สึกของใบหน้าคน ใช้ข้อมูลจากการรวบรวมของผู้คนจำนวนมากสามารถช่วยให้เรารู้จักและเข้าใจอารมณ์และความรู้สึกของผู้คนในสังคมได้มากขึ้น ดังนั้นข้าพเจ้าจึงผสมผสานข้อมูลที่ได้รวบรวมมา รวมถึงกรอบทฤษฎีที่เกี่ยวข้องกับการแสดงอารมณ์ผ่านใบหน้า และจินตนาการของข้าพเจ้า เพื่อสร้างสรรค์ใบหน้าของบุคคลที่แสดงอารมณ์ความรู้สึกต่างๆ ที่สะท้อนสภาวะภายในที่มีต่อแรงกระทบจากอารมณ์รอบข้างของมนุษย์ ซึ่งอาจเป็นอารมณ์ที่ไม่มีทางแสดงออกมาในชีวิตประจำวัน หรือเป็นอารมณ์ที่อยู่ในความคิดและความรู้สึกของผู้คน โดยใช้ใบหน้าของผู้คนจำนวนมากเพื่อสะท้อนอารมณ์ร่วมทางสังคม ซึ่งประกอบไปด้วยความทะเยอทะยาน การรอคอยความหวัง และความสุขหรือความทุกข์ในชีวิตประจำวัน เพื่อสร้างลักษณะของใบหน้าที่ต้องการไขคว้าวและแสดงอารมณ์แบบนั้นอย่างได้ชัดเจน โดยมีเป้าหมายในการสะท้อนความเป็นมนุษย์ที่มีความแตกต่างกันออกไป ในทางอารมณ์และความรู้สึก

การสร้างความรู้สึกโดยการจัดองค์ประกอบของศิลปะ ได้นำสัญลักษณ์ร่างกายมนุษย์มาใช้เพื่อแสดงถึงลักษณะของสังคมที่เปลี่ยนแปลงอย่างต่อเนื่อง โดยเคลื่อนไหวอย่างมีชีวิตและเปลี่ยนแปลงตามความต้องการของมนุษย์จำนวนมากที่ต้องการสิ่งใหม่ๆ อันทำให้มีการทะเยอทะยานอย่างต่อเนื่อง การแสดงความรู้สึกและทางอารมณ์ของผู้คนลงในผลงานนี้ด้วย โดยใช้ใบหน้าเป็นสื่อทางศิลปะในการแสดงความรู้สึกและอารมณ์ที่ถูกเหนี่ยวรั้ง มาจัดเรียงเป็นโครงสร้างศิลปะที่ต่อเนื่องกัน โดยใช้สัญลักษณ์ร่างกายเล็กๆ ที่เชื่อมต่อกันอย่างลึกลับ ซึ่งองค์ประกอบศิลปะหลักจะถูกตั้งอยู่ในบรรยากาศของสถานที่หรือมิติที่ไม่มีขอบเขต

และกาลเวลา แสดงถึงความเปลี่ยนแปลงและเคลื่อนไหวของสังคมอย่างต่อเนื่อง และการทะเยอทะยานที่ไม่สิ้นสุดของมนุษย์



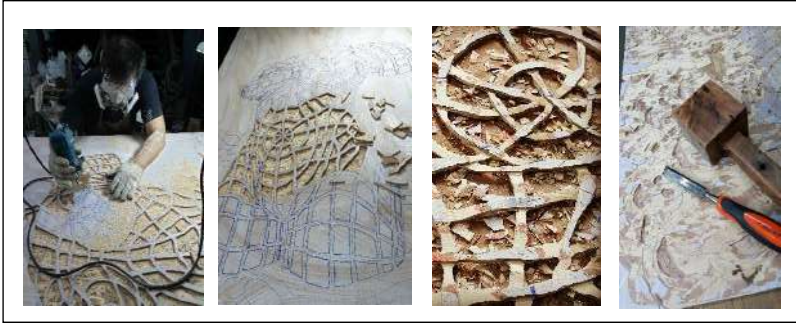
ภาพที่ 2 ภาพร่าง  
ที่มา : ภาพร่างจากผู้วิจัย

#### 4. เทคนิคและวิธีการสร้างสรรค์ผลงานจริง

การสร้างสรรค์ผลงานจริงเริ่มจากการนำภาพร่างที่มีขนาดเล็ก มาขยาย ลงสู่แผ่นไม้ที่มีขนาดใหญ่ โดยรูปทรงหลักในผลงานจะถูกขยาย คงความรู้สึกทางองค์ประกอบศิลป์ไว้ ส่วนรายละเอียดเช่น โบริหน้าคนลักษณะ ทางอารมณ์ที่เกิดขึ้น ของโบหน้า จะถูกสร้างสรรค์ขึ้นใหม่

##### 4.1 การสร้างพื้นผิวบนแผ่นไม้อัด

จากกระบวนการร่างภาพสู่การเตรียมพื้นผิวของแผ่นไม้โดยบางส่วนอาจใช้สีขาวรองพื้นก่อนเพื่อความชัดเจนในการสร้างพื้นผิวหรือเส้น หลังจากการร่างโครงสร้างลงบนแผ่นไม้ เรียบร้อยแล้ว จะทำการแกะเจาะผิวไม้ เพื่อเดินเส้นเป็นโครงสร้าง ในผลงานจากนั้น เปิดผิวหน้าไม้ออกในแต่ละชั้นไม้ โดยข้อสำคัญของ การใช้ไม้อัดเป็นวัสดุในการทำงาน ไม้อัดเกิดจากการประสานแผ่นไม้บางๆด้วยกาว จนเป็นชั้นซึ่งแต่ละชั้นไม้ จะมีการเรียงเสี้ยนไม้หรือทิศทางของลายไม้แตกต่างกันเพื่อความแข็งแรงของเนื้อไม้อัดเอง ดังนั้นด้วยลักษณะนี้ การเปิดผิวไม้ในแต่ละชั้นจึงมีความสำคัญ เพราะทิศทางของเสี้ยนไม้จะสามารถสร้างพื้นผิว ที่พิเศษให้กับผลงานได้ การเปิดเนื้อไม้จึงคำนึงถึง ระยะเวลาตากและความตื้นของการแกะและเซาะร่องเนื้อไม้ออก เริ่มจากการเดินเส้น การเปิดพื้นผิว ในวงกว้างขึ้น จากรูปทรงหลักรูปทรงรอง จนถึงพื้นหลัง background ของผลงาน



ภาพที่ 3 การสร้างพื้นผิวบนแผ่นไม้อัด  
ที่มา : ภาพถ่ายจากผู้วิจัย

#### 4.2 การอัดหมึกภาพพิมพ์บนแผ่นไม้อัด

การอัดหมึกภาพพิมพ์บนผลงาน จะเป็นการสร้างน้ำหนักและการเห็นถึงรายละเอียดในผลงาน วิธีการคือการใช้หมึกพิมพ์ผสมตามเฉดสีที่ได้ถูกกำหนดไว้จากการทำภาพร่าง จากนั้นนำหมึกในสีที่ต้องการ อัดหรือทาลงบนผลงานหลังจากนั้นทำการเช็ดออก ด้วยผ้าและกระดาษหนังสือพิมพ์ จะเห็นได้ว่า พื้นผิวที่อยู่ด้านบนจะถูก ขับหมึกออกไปจน ส่วนที่อยู่ด้านบน จะมีความ สว่างกว่าพื้นผิวที่อยู่ด้านล่างเนื่องจากพื้นผิวที่อยู่ด้านล่าง จะมีหมึกซังอยู่มากกว่าด้านบน ดังนั้น การแกะซ่อมผิวไม้ในลักษณะความลึกและความตื้นของผิวไม้ จะสร้างให้เกิดน้ำหนักที่มีความแตกต่างกัน เมื่อเสร็จสิ้นกระบวนการนี้ จะเห็นได้ว่าน้ำหนักและรายละเอียดของผลงานเกิดขึ้นในแต่ละส่วน หากน้ำหนักบางส่วนยังไม่สมบูรณ์ สามารถรอให้ผิวของผลงานแห้งสนิท และสามารถทำการแกะผิวไม้ และทำการกระบวนการอัดหมึกและเช็ดหมึกนี้ซ้ำ อีกครั้งในส่วนที่ ต้องการเพิ่มน้ำหนักในผลงานได้

#### ผลงานสร้างสรรค์

การสร้างสรรค์ผลงานศิลปกรรม 2 มิติชุด “พันธจอบจำจิต” นี้ เป็นการสร้างสรรค์ผลงานโดยใช้เทคนิคการแกะไม้และการอจหมึกภาพพิมพ์ โดยมีขนาดของผลงาน กว้าง 205 เซนติเมตรและมีความยาว 245 เซนติเมตร








ภาพที่ 4 ผลงานสร้างสรรค์  
ที่มา : ภาพถ่ายจากผู้วิจัย

#### การวิเคราะห์ผลงาน

จากแรงบันดาลใจสู่กระบวนการคิดสร้างสรรค์ผลงาน การหาข้อมูลรวมถึงกรอบทฤษฎี ได้แก่ ทฤษฎีแรงจูงใจของมนุษย์ ทฤษฎีการแสดงออกของมนุษย์ และทฤษฎีระบบโครงสร้างของสังคม จึงนำมาสู่การสร้างสรรค์ผลงาน 2 มิติ ภายใต้หัวข้อ “พันธกิจจำจิด” สื่อผ่านทัศนธาตุต่าง ๆ ทางศิลปะ การวิเคราะห์ผลงานจึงขอวิเคราะห์ผ่านกรอบทฤษฎีต่างๆ สู่การสร้างสรรค์ดังนี้

ตารางที่ 1 การวิเคราะห์ผลงานตามกรอบทฤษฎี

วิเคราะห์ผลงานตามกรอบทฤษฎี		
ทฤษฎีแรงใจของมนุษย์	ทฤษฎีการแสดงออกของมนุษย์	ทฤษฎีระบบโครงสร้างของสังคม
<p>อับราฮัม มาสโลว์ (Abraham Maslow) ได้กล่าวไว้ว่า ความต้องการทางกายและ ความต้องการความปลอดภัยเป็นความต้องการในระดับต่ำของมนุษย์ ส่วนความต้องการลำดับสูงขึ้นคือไปเป็นความต้องการมีชื่อเสียงเกียรติยศเป็นความต้องการที่จะพัฒนาความรู้สึกในเรื่องคุณค่าของตนเอง</p>	<p>อัลเฟรด แอดเลอร์ (Alfred Adler) จิตแพทย์ชาวออสเตรีย กล่าวว่า มนุษย์เรามีจุดอ่อนไม่เฉพาะแต่ทางกายเท่านั้น ทางสังคม อารมณ์ จิตใจก็มีจุดอ่อนด้วย ไม่อย่างใดอย่างหนึ่ง จุดอ่อนเช่นนี้เรียกว่า “ปมค้อย” มนุษย์ทุกคนพยายามหาทางชดเชยปมค้อยด้วยการสร้างปมเด่นขึ้นมา</p>	<p>อ็อกุสต์ ก็องต์ (Auguste Comte) นักคิดชาวฝรั่งเศสผู้ถือเป็น “บิดาแห่งสังคมนิยม” เปรียบสังคมมนุษย์เสมือนกับ ระบบโครงสร้างของสังคมมีลักษณะเป็นชีวอินทรีย์หรือร่างกายมนุษย์ ครอบคลุมเป็นหน่วยเบื้องต้นของสังคม เป็นจุดเริ่มต้นของการรวมกลุ่มของมนุษย์</p>
		
<p>จากทฤษฎีแรงใจของมนุษย์ ออกlickันให้ เกิดงานศิลปะ โดยสร้างใบหน้าของมนุษย์ที่มีความงามที่แตกต่างโดยแสดงออกทางใบหน้าที่มีขนาดเล็กที่ถูกคิดเน้น และรวมกันเป็นกลุ่มก้อนอยู่ในรูปทรงของลำตัวมนุษย์ชายและหญิง และใบหน้าที่มีขนาดใหญ่อยู่ด้านบนของรูปทรงเพื่อ แสดงให้เห็นถึงความต้องการที่ไม่มีการรับสิ้น ใบหน้าแสดง การเคารพ อยู่ตลอดเวลาสะท้อนทฤษฎีแรงใจทั้งห้าทางกาย ซึ่งเป็นทั้งฐานะและทาง จิตใจที่ต้องการ ออกก็มีอยากเป็นอยู่ตลอดเวลา</p>	<p>ทฤษฎีการแสดงออกของมนุษย์ เป็นสภาวะภายใน ที่ตอบสนองความต้องการของจิต โดยการแสดงออก ตามทฤษฎีเชื่อว่า การแสดงออกทุกอย่างคือการแสดงออกเพื่อ ชดเชยปมหลัง ในสิ่งที่มนุษย์ขาดหายไปตั้งแต่วัยเด็ก ด้วยเหตุนี้จึงสร้างลักษณะของใบหน้าคนที่ถูกกักขัง หน่วงเหนี่ยว จากปมหลังที่มีอยู่ภายในจิตใจ มนุษย์อื่นแสดงความใจกว้างและพยายามอยู่ ตลอดเวลาและไม่มีการรับสิ้น เพื่อตอบสนอง การชดเชย ตามทฤษฎีดังกล่าว</p>	<p>ทฤษฎีระบบโครงสร้างของสังคม เป็นการจับ การเคลื่อนไหวของสังคมมนุษย์โดยเชื่อว่าการเคลื่อนไหวของสังคมมีลักษณะต่างๆเป็น ลักษณะการเคลื่อนไหวของชีวอินทรีย์หรือ ร่างกายมนุษย์ ในผลงานชิ้นนี้ได้สร้างสัญลักษณ์แบบแผนสังคมมนุษย์โดยใช้ ลักษณะของ ร่างกายมนุษย์ คอकिनเป็นเสมือน อานาโทมาเอมิการเคลื่อนไหวอยู่ตลอดเวลาจาก จุดเล็กควรมตัวกันเป็นกลุ่มเป็นก้อนและ รวมกันจนเป็นร่างกายที่มีความเคลื่อนไหว เป็นเสมือนการเคลื่อนไหวที่ทางสังคมอยู่ตลอดเวลา</p>

## สรุปผลที่ได้จากผลงาน

ผลงานชุดนี้ข้าพเจ้าศึกษาและสร้างสรรค์การแสดงออกถึงเสรีภาพที่เกิดขึ้นจากภายในจิตวิญญาณของความเป็นมนุษย์ ซึ่งแม้แต่ตนเองก็มีอาจหุ่ยยั้งสิ่งที่เกิดขึ้นได้ ด้วยการแสดงความรู้สึก ที่เกิดขึ้นจากสิ่งที่ฝังอยู่ลึกภายในจิตใจของข้าพเจ้าและของมนุษย์ทุกคนใน สภาวะพันธะผูกพันระหว่าง “กาย” กับ “จิต” เพื่อสร้างสรรค์ภาวะของจิตกับกายมนุษย์ ที่ตอบรับปฏิกิริยา ในลักษณะเหนี่ยวรั้งสร้างพันธนาการ หากมนุษย์ไม่ฝึกฝนจิตให้ปล่อยวาง “กาย” จิตก็จะไม่พบหนทางที่จะหลุดพ้นออกจาก “พันธะจองจำจิต” นี้ไปได้

การสร้างสรรค์ผลงานจิตรกรรมจากการแกะไม้และการอัดหมึกพิมพ์ สำหรับข้าพเจ้าแล้ว “ไม้” มีคุณลักษณะจำเพาะเป็นวัสดุเนื้ออ่อนที่มีชีวิต เกิดขึ้นจากธรรมชาติ จากเมล็ด สู่ต้นกล้า ตูดซับความชื้น แร่ธาตุ อาหาร สิ่งแวดล้อม กาลเวลาสรรค์สร้างเนื้อไม้ให้มีความพิเศษ ต่างจากวัสดุอื่น โดยข้าพเจ้าเลือกใช้ “ไม้อัด” โดยไม้อัดมีลักษณะเป็นการผสมผสานของแผ่นไม้บางๆ ในแต่ละชั้นด้วยกาวและการอัดด้วยน้ำหนักกดทับ โดยเรียงเสี้ยนไม้ในแต่ละชั้นไม้จะมีความแตกต่างกัน ทำให้ทุกๆ ความลึก ในการ ขูด เจาะ เชาะ จะพบลักษณะเนื้อไม้ สีของไม้ รวมถึงทิศทางของเสี้ยนไม้แตกต่างกัน และการสร้างสรรค์ผลงานด้วยไม้ ยังเป็นกุศโลบายในการสร้างนัยยะทางความคิด โดยลักษณะของการแกะ การเจาะ การขูด การขุด การลอก ผิวไม้ออกนั้น ยังเสมือนการขูดเอาออก การละทิ้งปล่อยวาง ของสิ่งที่ไม่จำเป็น สิ่งที่ไม่สำคัญ เอาออกไปจนเหลือแต่ ความรู้สึกที่เป็นอิสระ คงไว้ซึ่งสาระสำคัญ ที่ต้องการถ่ายทอดผ่านเนื้อไม้ที่ยังคงเหลืออยู่บนผลงานศิลปะ 2 มิติที่ข้าพเจ้าตั้งใจนำเสนอ

การเผยแพร่ผลงาน ผลงานชื่อ “พันธะจองจำจิต ” ได้รับพิจารณาเห็นชอบจากคณะกรรมการผู้ทรงคุณวุฒิทางด้านศิลปะและ ศิลปินแห่งชาติ สาขาทัศนศิลป์ ได้รับการคัดเลือกร่วมแสดงผลงานสาขาจิตรกรรม ในการแสดงศิลปกรรมแห่งชาติ ครั้งที่ 67 ปี พศ. 2565 แสดง ณ พิพิธภัณฑ์สถานแห่งชาติ หอศิลป ถนนเจ้าฟ้า



ภาพที่ 5 ร่วมแสดงผลงาน ในการแสดงศิลปกรรมแห่งชาติ ครั้งที่ 67 ปี พศ. 2565

ที่มา : ภาพถ่ายจากผู้วิจัย

## เอกสารอ้างอิง

- ชลูด นิมเสนอ. (2534). *องค์ประกอบของศิลปะ*. กรุงเทพมหานคร: ไทยวัฒนาพานิชย์.
- ปานทิพย์ ศุภนคร. (2540). *เอ็กซ์ซิสเตนเซียลลิสม์*. กรุงเทพมหานคร: สำนักพิมพ์มหาวิทยาลัยรามคำแหง.
- ปรีตดา เอลิมเฒ่า กอนันตกุล. (2541). *เผยแพร่-พร่างกาย*. กรุงเทพมหานคร: โครงการจัดพิมพ์คบไฟ.
- รัจรี นพเกตุ. (2554). *จิตวิทยาทั่วไป*. กรุงเทพมหานคร: สำนักพิมพ์มหาวิทยาลัยธรรมศาสตร์.
- วิไลวรรณ ศรีสงคราม. (2549). *จิตวิทยาทั่วไป* (พิมพ์ครั้งที่1). กรุงเทพฯ : ทริปเพิ้ล กรุ๊ป
- ศรีเรื่อน แก้วกั้งवाल. (2544). *ทฤษฎีจิตวิทยาบุคลิกภาพ* (พิมพ์ครั้งที่9). กรุงเทพฯ: สำนักพิมพ์หมอชาวบ้าน.
- สุภางค์ จันทวานิช. (2554). *ทฤษฎีสังคมวิทยา* (พิมพ์ครั้งที่4). กรุงเทพฯ: สำนักพิมพ์แห่งจุฬาลงกรณ์มหาวิทยาลัย.

Ed.Julius Wiedemann. (2011). *Illustration now 4*. Cologne: Taschen.

Jean Louis Ferrier. (2002). *Art of the 20th century*. Milan: Lombrada.

Quigley, T. (2013). *"Eye and Mind"*. The New School Summary: Maurice Merleau-Ponty.



QRcode  
ART CONFERENCE Abstract



QRcode  
ART CONFERENCE FullText



Presented by  
Faculty of Fine and Applied Arts, Dhurakij Pundit University



4U+  
2B23

งานประชุมวิชาการด้านความก้าวหน้าทางศิลปะ-วัฒนธรรม และการออกแบบระดับชาติ ครั้งที่ 5  
**Sustainability in  
CREATIVE ART & DESIGNVERSE 2023**  
“ความยั่งยืนไปโลกแห่งความคิดสร้างสรรค์ของงานศิลปะและการออกแบบ”



ขอมอบประกาศนียบัตรฉบับนี้ให้เพื่อแสดงว่า

คุณภาณุวัฒน์ ลิทธิโชค

ได้เข้าร่วมนำเสนอบทความเรื่อง

กระบวนการสร้างสรรค์ผลงานจิตรกรรมจากการแกะไม้ “พื้นธองจำกัด”

ในการประชุมวิชาการด้านความก้าวหน้าทางศิลปะ วัฒนธรรม และการออกแบบระดับชาติ ครั้งที่ 5  
หัวข้อ “ความยั่งยืนในโลกแห่งความคิดสร้างสรรค์ของงานศิลปะและการออกแบบ  
Sustainability in Creative Art & Designverse”

ในวันที่ 24 พฤษภาคม 2566

ศาสตราจารย์ ดร.บุษการ บัญชสิทธิ์

นางศุภร ภาณุวัฒน์

อาจารย์มงคลศรี วงศ์หมัก

คณบดีคณะศิลปกรรมศาสตร์  
มหาวิทยาลัยราชภัฏวไลยอลงกรณ์

ผู้ช่วยศาสตราจารย์รัชย์ พุ่มมาก

คณบดีคณะศิลปกรรมศาสตร์  
มหาวิทยาลัยราชภัฏวไลยอลงกรณ์

ศาสตราจารย์ ดร.เสกสรรค์ ตันยาภิรมย์

รองศาสตราจารย์ ดร.เสกสรรค์ ตันยาภิรมย์

คณบดีคณะศิลปกรรมศาสตร์  
มหาวิทยาลัยบูรพา

ผู้ช่วยศาสตราจารย์บุญพาด สังคะมะโน

คณบดีคณะศิลปวิจิตร  
สถาบันบัณฑิตพัฒนศิลป์



## ใบสำคัญการรับเงิน

<b>ชื่อและที่อยู่ผู้นำฝากเงิน:</b> นายภาณุวัฒน์ สิทธิโชค คณะดิจิทัลมีเดีย มหาวิทยาลัยศรีปทุม 2410/2 ถนนพหลโยธิน แขวงเสนานิคม เขตจตุจักร กรุงเทพมหานคร 10900 หมายเลขประจำตัวผู้เสียภาษี : 099-4-00017570-1		เลขที่/No. : วันที่/Date : สกุลเงิน/Currency :	4U PLUS/0051 23/03/2023 THB
ลำดับที่ No.	รายการ Description	จำนวนเงิน Amount	
1	ค่าลงทะเบียนโครงการประชุมวิชาการระดับชาติด้านความก้าวหน้าทาง ศิลปะวัฒนธรรมและการออกแบบ ครั้งที่ 5 และโครงการนิทรรศการแสดงผลงาน ผลงานสร้างสรรค์ระดับนานาชาติ The 5 <sup>th</sup> International Arts&Designs Collaborative Exhibition 2023 (IADCE 2003) ระหว่างวันที่ 23 – 28 พฤษภาคม 2566	3,000.00	
ชำระเงินโดย/Paid by: เงินโอน/Transfer จากธนาคารกรุงเทพ		ยอดรวมทั้งสิ้น/Grand Total	3,000.00
จำนวนเงินเป็นตัวอักษร (สามพันบาทถ้วน)			
Remark: ได้รับการโอนเงินเข้าบัญชี ในวันที่ 23/03/2023 เวลา 15.25 น. เรียบร้อยแล้ว			
ในนาม คณะกรรมการโครงการจัดงานประชุมวิชาการและการจัดนิทรรศการเผยแพร่ผลงานสร้างสรรค์ ประจำปี 2566 ใบสำคัญการรับเงินฉบับนี้จะสมบูรณ์ก็ต่อเมื่อมีลายเซ็นผู้ตรวจสอบความถูกต้องในยอดนำฝากเงินเข้าบัญชีเรียบร้อยแล้ว และ/หรือ สามารถเรียกเก็บเงินตามเช็คได้ครบถ้วนแล้ว			
 		 (นางกมลศิริ วงศ์หมึก) ประธานคณะกรรมการโครงการจัดงานประชุมวิชาการ และการจัดนิทรรศการเผยแพร่ผลงานสร้างสรรค์ ประจำปี 2566 ผู้ตรวจสอบความถูกต้อง	