

## บทที่ 2

### แนวความคิด ทฤษฎี และผลงานวิจัยที่เกี่ยวข้อง

ในการศึกษาครั้งนี้ มีกรอบแนวคิด ทฤษฎี เอกสารและงานวิจัยที่เกี่ยวข้องได้แก่

1. แนวคิดเกี่ยวกับการบริหารงาน (Administration)
2. แนวคิดเกี่ยวกับการมีส่วนร่วม (Participation)
3. แนวคิดเกี่ยวกับบทบาท (Roles)
4. แนวคิดระบบนิเวศวิทยาของอาชญากรรม (The Ecology of Crime)
5. แนวคิดยุติธรรมชุมชน (Community Justice)
6. บทบาทหน้าที่ของคณะกรรมการตรวจสอบและติดตามการบริหารงานตำรวจ (Roles of The Commission of Overseeing and Following-up Police Administration)
7. ผลการปฏิบัติงานของคณะกรรมการตรวจสอบและติดตามการบริหารงานตำรวจ (Output of The Commission of Overseeing and Following-up Police Administration )
8. กองบัญชาการตำรวจนครบาล ( The Metropolitan Police Bureau )
9. แนวคิดเกี่ยวกับการมีส่วนร่วมของประชาชนในองค์กรตำรวจต่างประเทศ
10. วิทยุทัศน์ พันธกิจ และยุทธศาสตร์ สำนักงานตำรวจแห่งชาติ
11. งานวิจัยที่เกี่ยวข้อง

#### 1. แนวคิดเกี่ยวกับการบริหารงาน (Administration)

##### 1.1 แนวคิดและทฤษฎีการบริหาร

##### (1) ความหมายของการบริหาร

Harold Koontz (1972) ได้ให้ความหมายการบริหาร คือ การดำเนินการให้บรรลุวัตถุประสงค์ที่กำหนดไว้โดยอาศัยปัจจัยทั้งหลาย ได้แก่ คน เงิน วัสดุสิ่งของ เป็นอุปกรณ์ในการปฏิบัติงาน

Peter F. Drucker (2001) ได้กล่าวว่า การบริหาร คือ การใช้ศาสตร์ และศิลป์ นำเอาทรัพยากรการบริหารมาประกอบการตามกระบวนการบริหารให้บรรลุวัตถุประสงค์ที่กำหนดไว้ อย่างมีประสิทธิภาพ

มณฑิเยร ประทีปะวณิซ (2537) ได้สรุปรว่า การบริหารและการวางแผนงาน หมายถึงการทำงานของคณะบุคคล (Group) ตั้งแต่ 2 คน ขึ้นไป ที่ร่วมกันปฏิบัติการให้บรรลุเป้าหมาย การบริหารจึงเป็นการใช้ทั้งศาสตร์และศิลปะ โดยนำเอาทรัพยากรการบริหาร (Administration resources) มาประกอบการตามกระบวนการบริหาร (Process of administration) ให้บรรลุวัตถุประสงค์ที่กำหนดไว้อย่างมีประสิทธิภาพ

สรุปได้ว่า “การบริหาร” คือ กระบวนการของการวางแผน การจัดการ การสั่งการ และการควบคุมกำลังความพยายามของสมาชิกขององค์การ และใช้ทรัพยากรอื่นๆ เพื่อความสำเร็จในเป้าหมายขององค์การที่กำหนดไว้ ทรัพยากรการบริหารหรือปัจจัยพื้นฐาน (Administration resources) ที่ใช้ในการบริหารอันสำคัญมีอยู่ 4 ประการ คือ คน (Men) เงิน (Money) วัสดุสิ่งของ (Material) และวิธีการจัดการ(Method) หรือ ที่เรียกสั้นๆว่า 4M's การที่จัดว่าเป็นปัจจัยพื้นฐาน 4 ประการในการบริหารก็เพราะเหตุว่า คน เงิน วัสดุสิ่งของและวิธีการจัดการเป็นองค์ประกอบสำคัญกับการบริหารทั้งการบริหารรัฐกิจหรือการบริหารธุรกิจ

## (2) กระบวนการในการบริหาร

Luther Gulik และ Lyndall Urwick (1937) ได้สรุปกระบวนการในการบริหารไว้ว่า กระบวนการบริหารประกอบด้วยขั้นตอนที่สำคัญ 7 ประการ (POSDCORB Model) ดังนี้

1. การวางแผน (Planning)
2. การจัดองค์การ (Organizing)
3. การจัดคนเข้าทำงาน (Staffing)
4. การสั่งการ (Directing)
5. การประสานงาน (Co-ordinating)
6. การรายงาน (Reporting)
7. การงบประมาณ (Budgeting)

การบริหารนั้นจะต้องกระทำเป็นขั้นตอน โดยจัดลำดับความสำคัญของงานออกเป็นสัดส่วน และมีความเกี่ยวข้องผูกพันกันตามลักษณะหรือเนื้อหาของงานต่างๆ นักบริหารมีภาระหน้าที่รับผิดชอบต่อองค์การจึงต้องรู้องค์ประกอบขั้นมูลฐานการบริหารไว้ดังนี้ คือ

1) การวางแผน (Planning) ซึ่งเกี่ยวข้องกับการคาดการณ์(Forecasting) ในการวางแผน โดยจำแนกแผนออกเป็นโครงการ (Program) กำหนดงบประมาณ (Budget) และแนว

ปฏิบัติ (Procedure) ตลอดจนต้องต้นตัวปรับปรุงนโยบาย (Policy) ให้สอดคล้องและทันกับเหตุการณ์อยู่เสมอ หรือกล่าวโดยสรุปก็คือ เป็นการเตรียมการขั้นแรกในการที่จะปฏิบัติงานนั่นเอง

2) การจัดการองค์การ (Organizing) ซึ่งเกี่ยวข้องกับการที่จัดโครงสร้างขององค์การ(Organization structure) การสร้างขอบเขตของงานและความสัมพันธ์ของงานต่างๆ (Delineate relationship) การกำหนดตำแหน่งหน้าที่ ตลอดจนการกำหนดคุณสมบัติที่ต้องการของตำแหน่งนั้นๆ กล่าวโดยสรุป การดำเนินงานขั้นนี้เป็นการจัดงานให้ประสานสอดคล้อง เพื่อบรรลุวัตถุประสงค์ที่กำหนดไว้

3) การจัดเจ้าหน้าที่ (Staffing) เป็นขั้นตอนที่เกี่ยวกับการเลือกสรร ปฐมนิเทศ การฝึกอบรม และการพัฒนาบุคคลเพื่อให้บุคคลที่จะดำรงตำแหน่งต่างๆ มีความรู้เหมาะสมกับตำแหน่งหน้าที่ความรับผิดชอบที่มีอยู่ ซึ่งอาจสรุปกระบวนการขั้นนี้ได้ว่าเป็นการเลือกสรรบุคคลเพื่อให้บุคคลที่มีความรู้ความสามารถเหมาะสมกับตำแหน่งที่กำหนดไว้

4) การอำนวยการ (Directing) การบริหารขั้นนี้เป็นหน้าที่เกี่ยวกับการตัดสินใจ มอบหมายหน้าที่การงาน การจูงใจ การประสานงาน เพื่อก่อให้เกิดการเปลี่ยนแปลงไปในทางสร้างสรรค์ความเจริญก้าวหน้าให้แก่องค์กร อันอาจกล่าวได้ว่าเป็นการดำเนินการเพื่อให้ภารกิจขององค์การบรรลุวัตถุประสงค์ที่กำหนดไว้

5) การควบคุม (Controlling) ในการควบคุมงานนั้นจะต้องกำหนดกระบวนการ รายงานพัฒนามาตรฐานการปฏิบัติงาน การวัดผลงาน ดำเนินการแก้ไขข้อบกพร่อง ทั้งนี้เพื่อให้งานดำเนินการไปได้โดยถูกต้อง ความมุ่งหมายสำคัญของการควบคุมงานก็คือ ต้องการให้งานบรรลุวัตถุประสงค์ที่กำหนดไว้ และหากไม่บรรลุวัตถุประสงค์ก็จักได้ทราบอุปสรรคข้อขัดข้องได้ซึ่งถ้าแบ่งงานเป็นขั้นตอนด้วยแล้วก็เป็นความสะดวกที่จะแก้ไขอุปสรรคที่เกิดขึ้นแต่ต้นมือ ก่อนที่เหตุเหล่านั้นจะลุกลามเสียหายมากมายจนเกินแก้

อย่างไรก็ดี การที่นำเอาข้อคิดเห็นเหล่านี้มาเสนอก็เพียงเพื่อเป็นแนวทางการบริหารในลักษณะที่เป็นกระบวนการโดยสังเขป ซึ่งแต่ละขั้นตอนมีรายละเอียดต่อไปอีก

### (3) แผนงานบริหาร

ศาสตราจารย์ มัลย์ หุระนันท์ (2522) ได้ให้ความหมายของแผนงานว่า คือ กระบวนการขั้นหนึ่งในการบริหารงานให้สำเร็จลุล่วงตามวัตถุประสงค์และนโยบายที่กำหนดไว้

แผนงานเป็นเรื่องเกี่ยวกับการวินิจฉัย เลือกกำหนดวิธีปฏิบัติงานที่เห็นว่าดีที่สุด โดยพิจารณาจากข้อมูล ข่าวสาร และกรณีแวดล้อมต่างๆ การวางแผนเป็นการใช้ความคิดจินตนาการคาดคะเนวิธีการเพื่อคัดเลือกรัดหาแนวทางที่ดีที่สุดวิธีหนึ่ง เพื่อกำหนดเป้าหมายและวางโครงการในการดำเนินงานให้บรรลุวัตถุประสงค์ที่กำหนดไว้ หากจะกล่าวเปรียบเทียบแผนงานกับการก่อ-

สร้าง การวางแผนก็เหมือนกับการออกแบบอาคารพิมพ์เขียวขึ้น เพื่อให้ช่างรับเหมาสามารถปลูกสร้างอาคารได้คืบตามนั้น

การบริหารมีลักษณะเป็นการใช้พลังร่วมกันของกลุ่ม เพื่อปฏิบัติการให้งานบรรลุวัตถุประสงค์ตามแผนที่กำหนดไว้ แผนจึงเป็นหน้าที่หลักขั้นมูลฐานที่สำคัญที่สุดขั้นหนึ่งในกระบวนการบริหาร เพราะการวางแผนเป็นการเลือกแนวทางปฏิบัติจากหลายทางขององค์การ ซึ่งหมายรวมถึงหน่วยงานและบุคคลในองค์การด้วย อีกประการหนึ่งการที่จะบริหารงานให้ดำเนินไปตรงตามจุดหมาย รวดเร็ว ประหยัดและมีประสิทธิภาพ ดังนั้น การบริหารงานที่ดีจึงจำเป็นต้องมีแผนในการดำเนินการให้รัดกุมและรอบคอบ

อุปสรรคที่เกิดขึ้นจากการวางแผน ได้แก่

1. การขาดความรู้ทางหลักวิชาเกี่ยวกับวิธีการวางแผน
2. ขาดข้อมูลและข่าวสารที่ดีสำหรับนำมาใช้ในการวางแผน
3. ผู้วางแผนไม่ให้ความสำคัญในหลักวิชาเกี่ยวกับการวางแผน อย่างเพียงพอ คือวางแผนตามความเคยชินหรือตามอารมณ์
4. วัตถุประสงค์และนโยบายไม่แน่นอน ทำให้เกิดความยุ่งยากแก่การวางแผนงาน จะให้ประสานงานสอดคล้องกันได้
5. นำเอาผลประโยชน์ส่วนตัวมาพัวพันกับแผนงานนั้น

#### (4) หลักการบริหารงานบุคคล

Henri Fayol (1930) ได้วางหลักการบริหารไว้ 14 ข้อ ดังนี้ คือ

1. การแบ่งงานกันทำ (Division of labor) เพื่อเพิ่มทักษะการทำงานให้สูงขึ้นทำงานได้ดีกว่าและเพิ่มผลผลิตใช้ได้กับทุกระดับขององค์การ
2. อำนาจหน้าที่และความรับผิดชอบ (Authority and responsibility) เพื่อแสดงความสัมพันธ์ระหว่างผู้ใช้อำนาจหน้าที่ต่อผู้บังคับบัญชาที่ต้องมีความรับผิดชอบให้เกิดประสิทธิภาพต่อองค์การ
3. ความมีระเบียบวินัย (Discipline) แสดงถึงการยอมรับในข้อตกลงหรือนโยบายต่างๆของสมาชิกภายในองค์การ
4. การมีผู้บังคับบัญชาเพียงคนเดียว (Unity of command) สมาชิกในองค์การควรจะได้รับคำสั่งจากผู้บังคับบัญชาเพียงคนเดียว เพื่อให้เกิดเอกภาพในการปฏิบัติงาน
5. มีเป้าหมายเดียวกัน (Unity of direction) ภายใต้แผนงานและผู้บังคับบัญชาคนเดียวกันนั้น จะต้องมีความหมายเดียวกัน

6. ผลประโยชน์ของบุคคลควรจะเป็นรองจากผลประโยชน์ของส่วนรวม (Subordination of individual interest to the common good) เพื่อให้สมาชิกในองค์การคิดถึงเป้าหมายขององค์การเป็นอันดับแรก แล้วจึงจะส่งผลให้เกิดประโยชน์แก่สมาชิกอันดับรองลงไป

7. การให้ผลตอบแทน (Remuneration) คำนึงถึงความยุติธรรมเป็นเกณฑ์โดยเป็นที่พึงพอใจของทั้งสองฝ่าย

8. การรวมอำนาจ (Centralization) ขึ้นอยู่กับสถานการณ์ที่จะให้เกิดสมดุลระหว่างการรวมและการกระจายอำนาจเพื่อให้เกิดประโยชน์สูงสุดของการบริหาร

9. สายการบังคับบัญชา (The hierarchy) แสดงความสัมพันธ์ระหว่างผู้บังคับบัญชากับผู้ใต้บังคับบัญชา และเพื่อประโยชน์ขององค์การสามารถที่จะรวบรัดให้เกิดความรวดเร็วและเสียเวลาน้อยได้

10. ความมีระเบียบ (Order) ใช้ได้กับแผนผังขององค์การที่แสดงถึงตำแหน่งของสมาชิกในองค์การและการจัดการต่างๆ

11. ความเสมอภาค (Equity) เพื่อแสดงถึงความยุติธรรมในการจำหน่ายผลตอบแทนต่างๆ เป็นการจูงใจสมาชิกในองค์การให้จงรักภักดี

12. ความคิดริเริ่ม (Initiative) เพื่อเปิดโอกาสให้สมาชิกขององค์การมีส่วนร่วมในการแก้ปัญหาอันเป็นความคิดริเริ่ม

13. ความมั่นคงของการทำงาน (Stability of staff) นำไปใช้ได้กับทุกระดับขององค์การที่สมาชิกทุกระดับมีความต้องการความมั่นคงเพื่อเป็นหลักประกันพื้นฐาน

14. ความสามัคคี (Esprit de corps) ต้องสร้างทีมงานภายในองค์การโดยยึดเป้าหมายเป็นหลัก

จากแนวความคิดหลักการบริหาร “Henri Fayol” สามารถนำมาประยุกต์ใช้บริหารงานสอบสวนได้ “การบริหาร” จะต้องมีโครงสร้างเป็นพื้นฐานและต้องมีทรัพยากรการบริหาร หรือปัจจัยพื้นฐานที่ใช้ในการบริหาร 4 ประการ คือ คน (Man) เงิน (Money) วัสดุ (Materiel) และวิธีการจัดการ (Method)

## 1.2 การบริหารงานตำรวจ

การบริหารงานของสำนักงานตำรวจแห่งชาติต้องดำเนินการให้สอดคล้องกับรัฐธรรมนูญแห่งราชอาณาจักรไทย พ.ศ.2540 และพระราชบัญญัติตำรวจแห่งชาติ พ.ศ.2547 ได้กำหนดวัตถุประสงค์หลัก 3 ประการ คือ

ประการที่หนึ่ง ให้ประชาชนเข้ามามีส่วนร่วมในการกำหนดนโยบายและตรวจสอบการบริหารกิจการตำรวจในระดับต่างๆ

ประการที่สอง กระจายอำนาจการบริหารงานไปยังหน่วยงานระดับพื้นที่ได้อย่าง  
 เปิดเสรีเจ็ดขีด มิเอกภาพในการปกครองบังคับบัญชา และการอำนวยความสะดวกอย่างแท้จริง  
 ประการที่สาม ดัดทอนภารกิจที่ไม่เกี่ยวข้องกับการป้องกันและปราบปรามอาชญากรรม  
 ไปให้ส่วนราชการอื่นที่มีความรับผิดชอบโดยตรง

สำนักงานตำรวจแห่งชาติ ซึ่งได้มีการบริหารงานภายใต้ระบบแผนมาตั้งแต่ปี พ.ศ.2530  
 จนถึงปัจจุบัน ซึ่งได้มีการใช้แผนสำนักงานตำรวจแห่งชาติ ฉบับที่ 4 ตั้งแต่ ปี พ.ศ.2545-2549 ได้  
 กำหนดแผนงานย่อยเป็น 5 ด้าน ซึ่งมีเนื้องานครอบคลุมภารกิจที่ได้รับมอบหมายตามอำนาจหน้าที่  
 ของสำนักงานตำรวจแห่งชาติ ได้แก่

### 1. แผนด้านความปลอดภัยในชีวิตและทรัพย์สิน มีวัตถุประสงค์ดังต่อไปนี้

- 1.1 เพื่อสร้างความปลอดภัยในชีวิตและทรัพย์สินของประชาชน ตลอดจนความ  
 สงบเรียบร้อยของสังคม
- 1.2 เพื่อพัฒนาระบบการป้องกันและปราบปรามอาชญากรรมทุกประเภทให้มี  
 ประสิทธิภาพมากยิ่งขึ้น
- 1.3 เพื่อพัฒนาสถานีตำรวจ ซึ่งเป็นหน่วยงานหลักให้มีความพร้อมในทุกด้านให้  
 สามารถบริการประชาชนได้อย่างมีประสิทธิภาพ
- 1.4 เพื่อธำรงและรักษาไว้ซึ่งพระพุทธศาสนา ศาสนาอื่น และวัฒนธรรมอันดีงาม  
 ของชาติไทย
- 1.5 เพื่อเพิ่มประสิทธิภาพในการแก้ไขปัญหาเสพติด ในลักษณะบูรณาการ
- 1.6 เพื่อแสวงหาความร่วมมือจากประชาชนให้เข้ามามีส่วนร่วมในการแก้ไข  
 ปัญหาสังคม โดยสนับสนุนการป้องกันปราบปรามอาชญากรรมและยาเสพติดเพื่อเสริมสร้างชุมชน  
 ให้เข้มแข็ง นำไปสู่การพัฒนาที่ยั่งยืนในอนาคต

### 2. แผนด้านการอำนวยความสะดวก วัตถุประสงค์ดังต่อไปนี้

- 2.1 เพื่อให้ประชาชนได้รับความคุ้มครองตามกฎหมายอย่างเสมอภาคและเป็น  
 ธรรมในอันที่จะนำไปสู่ความเชื่อถือศรัทธาต่อการอำนวยความสะดวกพร้อมกับให้ความร่วมมือ  
 สนับสนุนในภารกิจของตำรวจ
- 2.2 เพื่อปรับปรุงและพัฒนาระบบการบริหารงานสืบสวนสอบสวน งานวิชาการ  
 เทคโนโลยีและนิติเวชวิทยาให้มีความเชี่ยวชาญ ทันสมัย มีประสิทธิภาพ
- 2.3 เพื่อปรับปรุงและพัฒนาให้พนักงานสอบสวนมีคุณภาพ คุณธรรม จรรยา-  
 บรรณอย่างเหมาะสม และมีความเป็นวิชาชีพการสอบสวนมากยิ่งขึ้น
- 2.4 เพื่อยกระดับความร่วมมือระหว่างองค์กรหรือหน่วยงานที่เกี่ยวข้องใน

กระบวนการยุติธรรมทั้งในและนอกประเทศให้มีความใกล้ชิดมากยิ่งขึ้นในอันที่จะทำให้งาน  
อำนวยความสะดวกมีความรวดเร็ว ถูกต้อง และทันต่อการเปลี่ยนแปลงของสังคมโลก

2.5 เพื่อปรับปรุงและพัฒนากฎหมาย ระเบียบ ข้อบังคับและแนวทางการปฏิบัติ  
ให้เหมาะสมกับสถานการณ์ในปัจจุบันและอนาคต สำหรับเป็นหลักประกันในการสร้างความ  
เชื่อมั่นให้แก่ประชาชนและเจ้าหน้าที่ผู้ปฏิบัติงานจะได้รับการคุ้มครองตามกฎหมาย

### 3. แผนด้านการรักษาความมั่นคง มีวัตถุประสงค์ดังต่อไปนี้

3.1 เพื่อถวายความปลอดภัยและถวายพระเกียรติแห่งองค์พระบาทสมเด็จพระ  
พระเจ้าอยู่หัวสมเด็จพระนางเจ้าฯ พระบรมราชินีนาถ และพระบรมวงศานุวงศ์ไว้อย่างสูงสุด

3.2 เพื่อป้องกันปราบปรามก่อการร้ายและอาชญากรรมข้ามชาติในรูปแบบต่างๆ  
ให้สามารถยุติหรือลดระดับความรุนแรงได้

3.3 เพื่อพัฒนาและเพิ่มประสิทธิภาพงานรักษาความปลอดภัยบุคคลหรือสถานที่  
สำคัญให้รอดพ้นจากการถูกประทุษร้ายทุกรูปแบบ

3.4 เพื่อพัฒนาและเพิ่มประสิทธิภาพงานด้านการข่าว โดยให้สามารถนำข้อมูล  
ข่าวสารที่ได้รับมาใช้ให้เกิดประโยชน์ในการป้องกันปราบปราม

3.5 เพื่อปรับปรุงรักษาความสงบเรียบร้อยการชุมนุมประท้วงเรียกร้องของ  
ประชาชนให้เหมาะสมกับสถานการณ์และเป็นไปตามหลักสากล

3.6 เพื่อให้สามารถดำเนินการกับบุคคลต่างด้าวหลบหนีเข้าเมือง การควบคุมคน  
เข้าเมือง กลุ่มหรือองค์กรอาชญากรรมข้ามชาติ ได้อย่างมีประสิทธิภาพและสามารถลดการกระทำ  
ผิดของบุคคลกลุ่มดังกล่าวลงได้

3.7 เพื่อส่งเสริมและดำเนินการป้องกันปราบปรามการกระทำผิดเกี่ยวกับ  
ทรัพยากรธรรมชาติและสิ่งแวดล้อม โดยเฉพาะการสนับสนุนงานที่มีหน้าที่โดยตรงในการป้องกัน  
ปราบปราม

3.8 เพื่อส่งเสริมให้ประชาชนมีส่วนร่วมในการช่วยเหลือสนับสนุนสำนักงาน  
ตำรวจแห่งชาติในการรักษาความมั่นคง

3.9 เพื่อเสริมสร้างความสงบเรียบร้อยบริเวณชายแดนให้ประชาชนสามารถดำรง  
ชีวิตประจำวัน และประกอบอาชีพได้อย่างปกติสุข

3.10 เพื่อสนับสนุนการพัฒนาคุณภาพชีวิตของประชาชนให้ดีขึ้น โดยเน้นการ  
สร้างชุมชนที่มีความเข้มแข็ง ส่งเสริมการมีส่วนร่วมของประชาชนในทุกด้านภายใต้ระบอบการ  
ปกครองแบบประชาธิปไตยอันมีพระมหากษัตริย์ทรงเป็นพระประมุข

### 4. แผนด้านพัฒนาการบริหาร มีวัตถุประสงค์ดังต่อไปนี้

4.1 เพื่อพัฒนาระบบการบริหารงานกำลังพลและการพัฒนาองค์กรและระบบให้มีประสิทธิภาพดียิ่งขึ้น

4.2 เพื่อพัฒนางานงบประมาณและการส่งกำลังบำรุงให้มีประสิทธิภาพและมีความเพียงพอต่อการปฏิบัติงาน

4.3 เพื่อพัฒนาเทคโนโลยีให้มีความทันสมัยและมีความพร้อมในการปฏิบัติงานรองรับกับสถานการณ์ที่เกิดขึ้น

4.4 เพื่อพัฒนาการจัดองค์กรและวิธีปฏิบัติงานของสำนักงานตำรวจแห่งชาติ ให้ทุกหน่วยสามารถพัฒนาการปฏิบัติงานได้อย่างมีประสิทธิภาพ

4.5 เพื่อพัฒนาส่งเสริมและปรับปรุงงานประชาสัมพันธ์ของสำนักงานตำรวจแห่งชาติ โดยเน้นการประชาสัมพันธ์เชิงรุกและใช้หลักการบริหารจัดการเพื่อให้การประชาสัมพันธ์ของสำนักงานตำรวจแห่งชาติมีประสิทธิภาพยิ่งขึ้น และเป็นไปด้วยความสะดวกรวดเร็ว

#### 5. แผนด้านจราจรและการบริหารสังคม มีวัตถุประสงค์ดังต่อไปนี้

5.1 เพื่อศึกษาและพัฒนาวิธีการแก้ไขปัญหาการจราจรอย่างเป็นระบบคล่องตัวเพื่อให้สามารถบริการประชาชนในการเดินทาง ใช้เส้นทางอย่างมีประสิทธิภาพและให้ได้รับผลกระทบจากปัญหาจราจรและอุบัติเหตุต่างๆทางการจราจรให้น้อยที่สุด

5.2 เพื่อให้ทุกหน่วยงานร่วมรณรงค์เสริมสร้างวินัยจราจรให้มีความเคารพกฎหมายและให้มีการฝึกอบรมสร้างวินัยจราจรอย่างสม่ำเสมอ จนเกิดเป็นค่านิยมที่ดีของสังคม

5.3 เพื่อพัฒนาระบบการให้บริการทางการแพทย์และสาธารณสุขแก่ข้าราชการ ตำรวจ ครอบครัวและประชาชนมีคุณภาพยิ่งขึ้น ผู้มาใช้บริการเกิดความพึงพอใจมากที่สุด

5.4 เพื่อให้การรักษาพยาบาล ณ จุดเกิดเหตุ มีประสิทธิภาพได้มาตรฐาน การส่งกลับสายการแพทย์เป็นไปด้วยความรวดเร็ว อัตราการบาดเจ็บ ทูพพลภาพและตายของผู้ประสบเหตุลดลง

5.5 เพื่อป้องกันและลดการติดเชื้อ เอช ไอ วี ให้ข้าราชการตำรวจ ครอบครัวและประชาชนมีความรู้ความเข้าใจเรื่องโรคเอดส์ที่ถูกต้องหลีกเลี่ยงหรือละเว้นพฤติกรรมเสี่ยงที่อาจทำให้ติดเชื้อ

5.6 เพื่อลดจำนวนผู้ป่วยยาเสพติดบำบัดรักษาและฟื้นฟูสภาพจิตใจของผู้ป่วยยาเสพติดภายหลังรับการบำบัดถอนพิษยาแล้วไม่หวนกลับไปเสพยาอีก

5.7 เพื่อให้งานป้องกันและระงับอัคคีภัย ตลอดจนสาธารณสุขทุกประเภทในความรับผิดชอบของสำนักงานตำรวจแห่งชาติมีมาตรฐานสามารถให้ความคุ้มครองประชาชนได้อย่างมีประสิทธิภาพ



5.8 เพื่อให้ประชาชนมีความรู้ในการป้องกันและระงับอัคคีภัยและบรรเทาสาธารณภัย สามารถช่วยเหลือตนเองและเข้าร่วมกับภาครัฐในการป้องกัน และระงับอัคคีภัยรวมทั้งช่วยเหลือผู้ประสบภัยอื่นๆ ได้อย่างมีประสิทธิภาพ

## 2. แนวคิดเกี่ยวกับการมีส่วนร่วม (Participation)

แนวความคิดการมีส่วนร่วมของชุมชนในกิจกรรมต่างๆ เกิดจากแนวความคิดสำคัญ 3 ประการ คือ (นิรันดร์ จงวุฒิเวศน์, 2527: 183)

1. ความสนใจและความห่วงกังวลร่วมกัน ซึ่งเกิดจากความสนใจและความห่วงกังวลส่วนบุคคลซึ่งบังเอิญพ้องต้องกัน กลายเป็นความสนใจและความห่วงกังวลร่วมกันของส่วนรวม

2. ความเคียดแค้นและความไม่พอใจร่วมกัน ที่มีอยู่ต่อสถานการณ์ที่เป็นอยู่นั้นผลักดันให้พุ่งไปสู่การรวมกลุ่ม วางแผน และลงมือทำงานร่วมกัน

3. การตกลงใจร่วมกันที่จะเปลี่ยนแปลงกลุ่มหรือชุมชน ไปในทิศทางที่พึงปรารถนา การตัดสินใจร่วมกันนี้จะต้องรุนแรงและมากพอที่จะทำให้เกิดความริเริ่มกระทำการ ที่สนองตอบความเห็นชอบของคนส่วนใหญ่ที่เกี่ยวข้องกับกิจกรรมนั้นๆ

## 3. แนวคิดเกี่ยวกับบทบาท (Roles)

คำว่า “บทบาท” เป็นคำที่ยืมมาจากการแสดง บทบาทในการแสดงไม่ได้ขึ้นอยู่กับนักแสดงคนใดคนหนึ่ง และบทบาททางสังคมก็อยู่เหนือนักแสดงแต่ละคนด้วย อย่างเช่น Macbeth ที่เป็นตัวละครของ Shakespere มานานประมาณ 300 ปี มีนักแสดงหลายต่อหลายคนได้มาสวมบทบาท การแสดงพฤติกรรมของมนุษย์โดยบทบาทก็เป็นเพียงฉากที่มีเหตุการณ์และบทพูด บทบาททางสังคมก็เช่นกัน บทบาทของการเป็นนักศึกษา บทบาทของการเป็น พ่อ แม่ หมอ ครู ก็จะอยู่กับคนที่แสดงแต่ละบทบาท และสังคมเป็นผู้กำหนดบทบาทนั้น (James D. Thompson , 1970)

### 3.1 ความหมายของบทบาท

คำว่า “บทบาท” ได้มีผู้ให้ความหมายไว้อย่างกว้างขวาง อาทิ

Ralph Linton (1964) เป็นนักมานุษยวิทยาคนแรกที่เสนอแนวความคิดของบทบาทที่น่าเชื่อถือ ในการอธิบายลักษณะพื้นฐานเรื่องสถานภาพและบทบาท เขากล่าวว่า “สังคม” ประกอบด้วย สามส่วน คือ ปังเจกบุคคล การจัดระเบียบของระบบสังคม และความรักในหมู่คณะ สังคมทำหน้าที่เป็นพื้นฐานของพฤติกรรม ซึ่งมีการแลกเปลี่ยนผลประโยชน์ซึ่งกันและกันของปัจเจกบุคคลหรือกลุ่มของปัจเจกบุคคล Linton กล่าวว่า สถานภาพ คือ ตำแหน่งที่มีรูปแบบเฉพาะเป็นตำแหน่งสูงสุดของรูปแบบพฤติกรรมในการแลกเปลี่ยนผลประโยชน์ซึ่งกันและกัน “สถานภาพเป็นการรวมสิทธิและหน้าที่ เมื่อเขาได้รับสิทธิและหน้าที่ซึ่งประกอบขึ้นเป็นสถานภาพ

ที่มีประสิทธิภาพแสดงว่าเขากำลังปฏิบัติบทบาท ดังนั้น บทบาท คือ ลักษณะพลวัตของสถานภาพ ทำให้สถานภาพและบทบาทแยกออกจากกันไม่ได้ นอกจากนี้ Linton ได้แบ่งสถานภาพออกเป็น 2 ลักษณะ คือ Ascribed status เป็นลักษณะของสถานภาพที่มีมาตั้งแต่กำเนิด เช่น เพศ พื้นฐานของครอบครัว เป็นต้น ส่วน Achieved status เป็นลักษณะของสถานภาพที่ได้มาด้วยความสามารถ เช่น การศึกษาจบชั้นปริญญาเอก เป็นต้น

Daniel J. Levinson (1971) ได้รับอิทธิพลจาก Linton สรุปความหมายของบทบาทไว้ 3 ประการ คือ

1. บทบาท หมายถึง บรรทัดฐาน ความมุ่งหวัง ข้อห้าม ความรับผิดชอบ และอื่นๆที่มีลักษณะในทำนองเดียวกัน ซึ่งผูกพันอยู่กับตำแหน่งทางสังคมที่กำหนดให้ บทบาทตามความหมายนี้ คำนึงถึงตัวบุคคลน้อยที่สุด แต่มุ่งไปถึงการชี้บ่งถึงหน้าที่อันควรกระทำ

2. บทบาท หมายถึง ความคิดเห็นของบุคคลผู้ดำรงตำแหน่งที่คิดและกระทำเมื่อดำรงตำแหน่งนั้นๆ

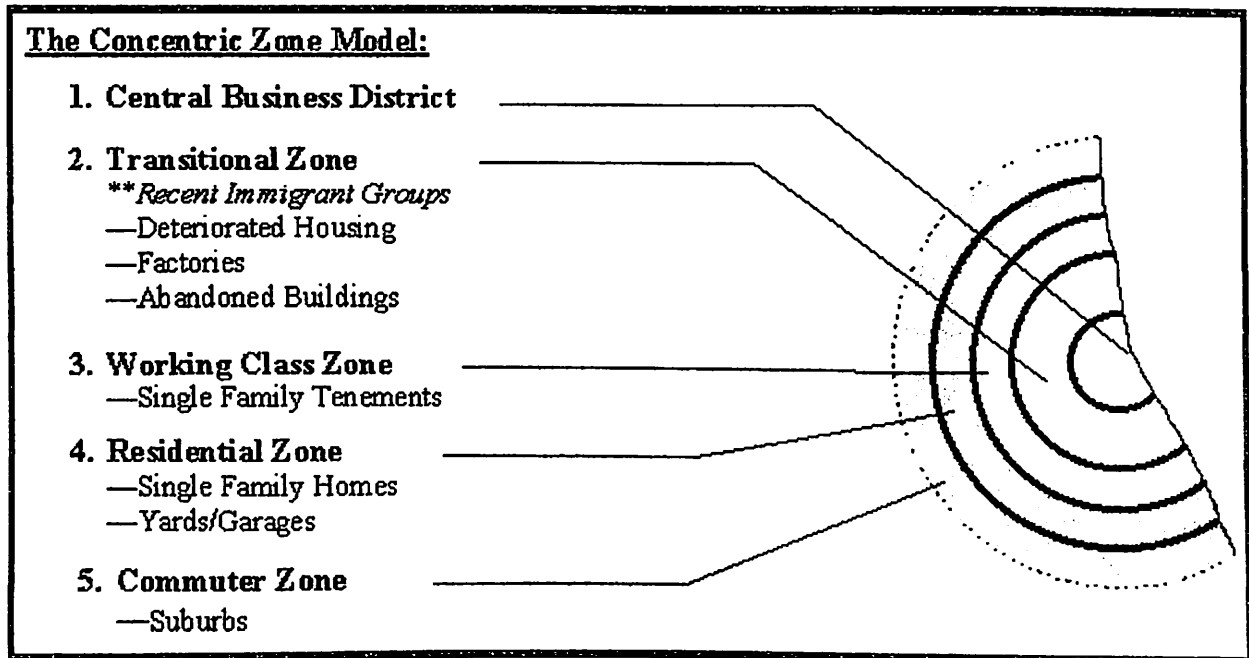
3. บทบาท หมายถึง การกระทำของบุคคลแต่ละคนที่กระทำ โดยให้สัมพันธ์กับโครงสร้างของสังคม หรือ จะกล่าวอีกนัยหนึ่งก็คือ แนวทางอันบุคคลพึงกระทำเมื่อตนดำรงตำแหน่งนั้นๆเอง นอกจากนี้ เขายังได้ตั้งข้อสันนิษฐานว่า บทบาททั้งสามลักษณะนี้มีความสอดคล้องกันมาก และอาจเรียกใหม่ว่า บทบาทที่ต้องการ (Role-demands) บทบาทที่เป็นแนวความคิด (Role-conception) และการปฏิบัติตามบทบาท (Role performance)

พัทธา สายหู (2534) อธิบายว่า ถ้าบทบาทคือขอบเขตอำนาจหน้าที่ และสิทธิในการกระทำของแต่ละงานที่เรามีต่อผู้อื่น สถานภาพก็คือฐานะตำแหน่งที่บุคคลได้จากการปฏิบัติตามบทบาทนั้น เมื่อเปรียบเทียบกันกับฐานะตำแหน่งของผู้อื่นตามบทบาทอื่น

#### 4. แนวคิดระบบนิเวศวิทยาของอาชญากรรม (The Ecology of Crime)

Clifford Shaw and Henry Mckey นักสังคมศาสตร์ของมหาวิทยาลัยชิคาโก ได้ร่วมกันศึกษาปัญหาอาชญากรรมของเยาวชน เรื่อง “การกระทำผิดของเยาวชนกับพื้นที่เขตเมือง” (Juvenile Delinquency and Urban Areas 1942) ซึ่งเป็นผลงานเกี่ยวกับการหาความสัมพันธ์ระหว่างการกระทำผิดของเยาวชนกับเขตชุมชนที่พักอาศัยอยู่ในเมืองชิคาโก โดยนำแนวคิดของ Ernest Burgess และ Robert E. Park ซึ่งได้ศึกษาในเรื่องการเจริญเติบโตของเมืองชิคาโก ในลักษณะที่ขยายวงกว้างออกไปจากจุดศูนย์กลางในลักษณะที่เป็นรัศมีวงกลม และแต่ละส่วนหรือชุมชนก็จะขยายตัวออกไปในลักษณะออกจากจุดศูนย์กลางในลักษณะเดียวกัน และเมื่อขยายตัวออกไปก็จะทำให้เกิดกระบวนการเปลี่ยนแปลงในเขตหรือชุมชนนั้นด้วย ซึ่งได้แบ่งเขตเมืองชิคาโกออกเป็น 5

โซน ตามลักษณะของการใช้พื้นที่ในเมืองว่าเป็นเขตการค้าหรือเขตที่อยู่อาศัย ดังนี้ (อ้างถึงใน พรชัย ชันดี, 2543: 77-79)



ภาพประกอบที่ 4 แสดงการแบ่งพื้นที่ของเมืองชิคาโกตามแนวคิดนิเวศวิทยาอาชญากรรม (ที่มา: พรชัย ชันดี, 2543: 78)

โซนที่ 1 เรียกว่า ลูป (Loop) หรือ จุดศูนย์กลางการค้าและธุรกิจ (Central business district) เป็นโซนที่อยู่ที่ศูนย์กลางหรืออยู่ข้างในสุดของเมือง เขตพื้นที่ส่วนนี้จะเป็นเฉพาะอาคารร้านค้า ที่เป็นศูนย์กลางการค้า หรือแหล่งธุรกิจของเมือง จะไม่มีแหล่งที่อยู่อาศัยของชาวเมืองแต่อย่างใด

โซนที่ 2 เรียกว่า โซนที่กำลังเปลี่ยนแปลง (Transition zone) ซึ่งโดยทั่วไปเป็นเขตพื้นที่ หรือส่วนที่เก่าแก่ที่สุดของเมือง ถิ่นที่อยู่ของประชากรในเขตนี้กำลังเสื่อมโทรมลงเรื่อยๆ และก็กำลังถูกขบวนการเปลี่ยนแปลงตามทฤษฎีมูชชินนิเวศวิทยา (การบุกรุก การครอบครอง และการรับช่วงต่อ) ทำให้เกิดการเสื่อมโทรมตลอดเวลา เนื่องจากพื้นที่ส่วนนี้ถูกคาดหวังว่าจะถูกแทนที่ด้วยการธุรกิจและการอุตสาหกรรม ทำให้ส่วนนี้ของเมืองไม่มีผู้ใดอยากอาศัยอยู่ จึงกลายเป็นถิ่นที่อยู่ของพวกคนจนหรือชนชั้นต่ำในเมืองซึ่งรวมทั้งคนต่างด้าว หรือชาวชนบทที่เพิ่งอพยพเข้ามาในเมือง เนื่องจากค่าใช้จ่ายด้านที่พักอาศัยมีราคาถูกที่สุดในเขตนี้ของเมือง

โซนที่ 3 เรียกว่า เขตถิ่นที่อยู่ของชนชั้นทำงาน (Working class zone) ที่ได้อพยพมาจากโซนที่ 2 ซึ่งกำลังมีสภาพเสื่อมโทรมลง เขตพื้นที่นี้จึงเป็นแหล่งอาคารที่พักอาศัยหรือบ้านเช่าที่มีราคาปานกลาง

โซนที่ 4 เรียกว่า (Residential zone) ซึ่งเป็นถิ่นที่อยู่ของผู้มีฐานะทางเศรษฐกิจและสังคมชั้นมาอีก พื้นที่ส่วนมากของโซนจะประกอบไปด้วยบ้านเรือนที่มีราคาแพง หรือ อพาร์ทเมนต์ที่มีค่าเช่าค่อนข้างแพง

โซนที่ 5 เรียกว่า เขตชานเมือง (Commuters zone) ซึ่งเป็นเขตพื้นที่ของเมืองที่ติดกับเขตชนบท และในเขตนี้ไม่ค่อยมีบ้านเรือนมากนัก เนื่องจากอยู่ห่างไกลจากเมืองเกินไป

Clifford Shaw and Henry Mckey ได้สรุปผลของการศึกษาวิเคราะห์ว่า (อ้างใน พรชัย ชันดี, 2543: 79-82)

### 1.สถานภาพทางภูมิศาสตร์

ชุมชนที่มีอัตราการกระทำผิดสูงมักจะตั้งอยู่ภายในหรือติดต่อกับเขตพื้นที่อุตสาหกรรมหรือ ธุรกิจการค้า ซึ่งเป็นเขตพื้นที่ในโซนที่ 2 ตามทฤษฎีมนุษย์นิเวศวิทยา ชุมชนเหล่านี้มีจำนวนตึกอาคาร หรือบ้านเรือนที่รกร้างว่างเปล่าตลอดจนมีสภาพเสื่อมโทรมเป็นจำนวนมาก และจำนวนประชากรที่อาศัยอยู่ก็จะมีปริมาณลดลงเรื่อยๆ การเปลี่ยนแปลงของประชากรจะเกี่ยวเนื่องกับการที่เขตธุรกิจได้รุกรานเข้ามาในเขตนี้ตามทฤษฎีมนุษย์นิเวศวิทยา

### 2.สถานภาพทางเศรษฐกิจ

อัตราการกระทำผิดที่สูงสุดมักจะพบในเขตชุมชนที่มีสถานภาพทางเศรษฐกิจต่ำที่สุด

### 3.การผสมผสานชาติพันธุ์ของประชากร

ชุมชนที่มีอัตราการกระทำผิดสูงจะมีความสัมพันธ์กับจำนวนครอบครัวที่มีหัวหน้าเป็นคนเชื้อชาติอื่นหรือคนผิวดำ ซึ่งพบว่าในเขตโซนที่ 2 อัตราการกระทำผิดจะสูงอยู่ตลอดเวลา ซึ่งเป็นโซนที่มีการเปลี่ยนแปลงทางชาติพันธุ์ของประชากรเป็นอย่างมาก จากการอพยพของประชากรในชุมชนอยู่ตลอดเวลา

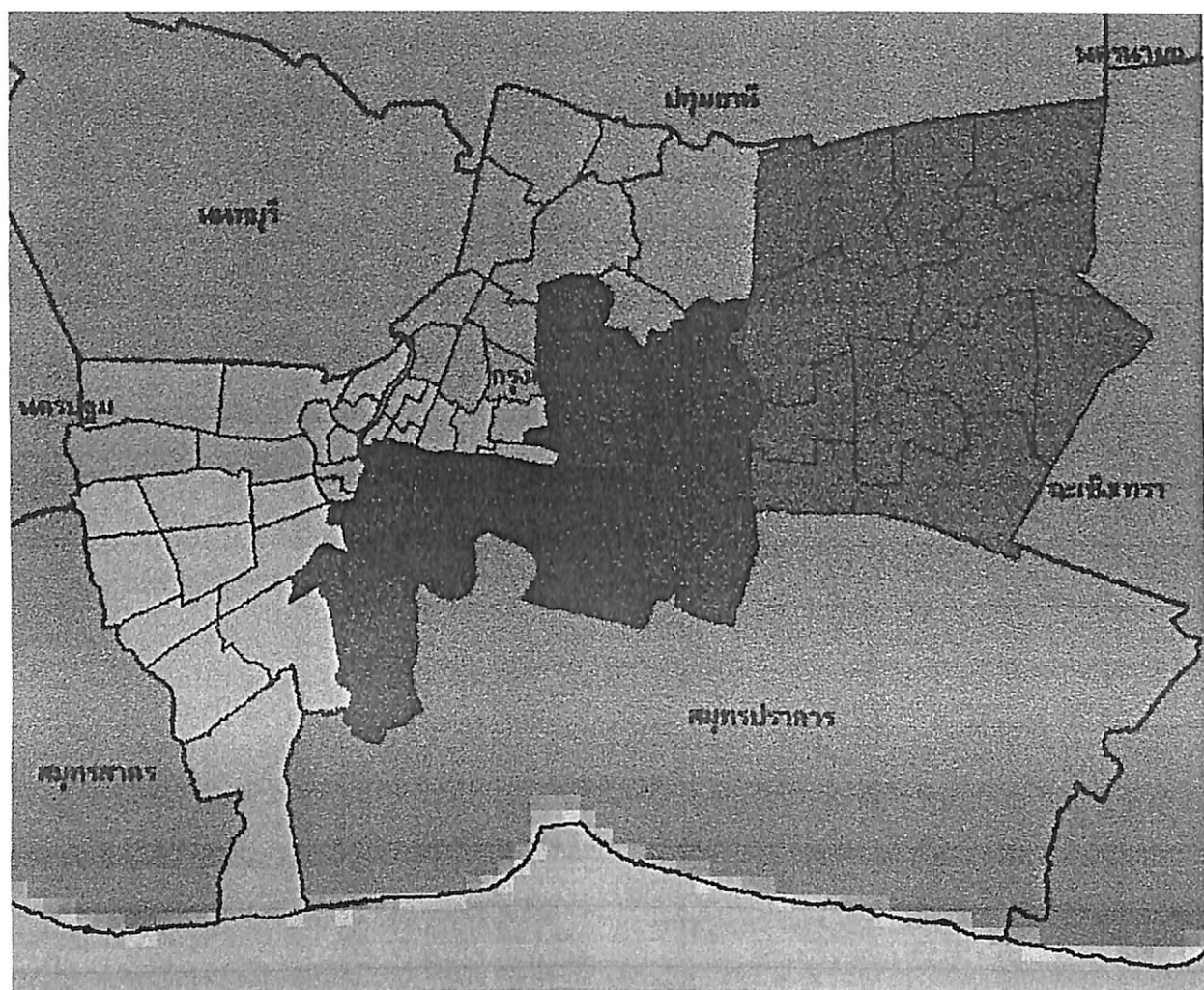
นอกจากนี้ Shaw and Mckey ยังได้สรุปถึงความสัมพันธ์ระหว่างอาชญากรรมกับลักษณะของสังคมว่า อาชญากรรมและปัญหาสังคมนั้น มีความสัมพันธ์กับกระบวนการทางนิเวศวิทยาที่เรียกว่า “การบุกรุก การครอบครอง และการสืบทอดอำนาจ” ซึ่งเป็นปัจจัยสำคัญในการเจริญเติบโตของเมืองในลักษณะออกจากจุดศูนย์กลาง เมื่อเขตพื้นที่ใดถูกบุกรุกโดยผู้ที่มาอยู่ใหม่ ความผูกพันหรือกลไกควบคุมทางสังคมของเขตนั้น ก็จะถูกทำลายไป เนื่องจากผู้คนที่มาอยู่อาศัยใหม่จะมีลักษณะทางกายภาพและความเชื่อ ตลอดจนขนบธรรมเนียมประเพณีและค่านิยมที่แตกต่างไปจากประชากรที่อาศัยอยู่เดิม ทำให้ความเป็นระเบียบของสังคมที่เคยมีอยู่ก่อนถูกทำลายไป เนื่องจากเขตชุมชนกำลังถูกเปลี่ยนแปลง และประชากรที่อาศัยอยู่ก็ไม่ได้ให้ความสนใจกับความเสื่อมโทรมนี้ และความผูกพันระหว่างผู้อยู่อาศัยก็ลดน้อยลงต่างคนต่างอยู่ไม่ยุ่งเกี่ยวต่อกัน การมีกิจกรรมร่วมกันก็ลดน้อยลงตามลำดับ เป็นเหตุให้ผู้อยู่อาศัยไม่สามารถที่จะควบคุม เยาวชนในเขตชุมชน

นั้นได้อีกต่อไป ในที่สุดเขตชุมชนนั้นก็กลายเป็นดินแดนแห่งความขัดแย้งระหว่างผู้อยู่อาศัย เนื่องจากความแตกต่างระหว่างเชื้อชาติ สีผิว วัฒนธรรม หรืออาชีพ อีกทั้งก็จะมีแก๊งวัยรุ่นนมาคอย ก่อความเดือดร้อนรำคาญ หรือรบกวนวายุตลอดจนประกอบอาชญากรรมต่างๆ ปราบฏการณ์นี้จะพบ เห็นเด่นชัดในเขตพื้นที่โซนที่ 2 เนื่องจากว่าถูกรุกรานโดยเขตธุรกิจและผู้อพยพมาอยู่ใหม่ทั้งคน ต่างด้าว และคนชนบท ทำให้เขตนี้เกิดสภาพที่นักสังคมศาสตร์ของมหาวิทยาลัยชิคาโก เรียกว่า “สังคมไร้ระเบียบ” หรือ Social disorganization

Shaw and Mckey ได้พบว่า อัตราการกระทำผิดของเยาวชนในเขตพื้นที่ของแต่ละโซน ของเมืองชิคาโก มีแนวโน้มว่าอัตราการกระทำผิดสูงสุดจะอยู่ในโซนที่หนึ่ง และอัตราการกระทำ ผิดจะลดลงเมื่อออกจากจุดศูนย์กลางของเมือง

นักสังคมศาสตร์ของมหาวิทยาลัยชิคาโก ได้ใช้การศึกษานิเวศวิทยาของอาชญากรรม พัฒนาทฤษฎีสังคมไร้ระเบียบขึ้นมา โดยมีสมมุติฐานว่าเหตุการณ์เปลี่ยนแปลง (โซนที่สอง) จะเป็น ชุมชนที่มีสภาพบ้านเมืองที่เสื่อมโทรม มีครอบครัวที่แตกแยก หรือหัวหน้าคนเดียวมก มีการ ผสมผสานหลากหลายชาติพันธุ์ ผู้ที่อาศัยอยู่ในบริเวณนี้จะเป็นผู้มีสถานภาพทางสังคมและ เศรษฐกิจต่ำ มีรายได้ รวมทั้งอาชีพที่ต่ำในสังคม และชุมชนนี้จะมีสถิติคดีอาชญากรรมสูง และ สาเหตุสำคัญของการเกิดสังคมไร้ระเบียบคือ การพัฒนาอุตสาหกรรมและการพัฒนาของสังคม ชนบทเป็นสังคมเมือง (Bursik, 1925)

จากแนวความคิดระบบนิเวศวิทยาของอาชญากรรม (The ecology of crime) นี้ ผู้วิจัยได้นำ แนวคิดนี้มาใช้ในการกำหนดตัวแปรอิสระของการวิจัย โดยสภาพกรุงเทพมหานครซึ่งมีลักษณะ แบ่งเป็นเขตพื้นที่ชั้นใน เขตพื้นที่ชั้นกลาง และเขตพื้นที่ชั้นนอก นั้น แนวคิดนี้สามารถอธิบายได้ ว่าชุมชนในแต่ละเขตพื้นที่ นั้นแบ่งตามความเจริญเติบโตของกรุงเทพมหานคร ย่อมมีการเกิด อาชญากรรมแตกต่างกันไปตามสภาพนิเวศวิทยาของแต่ละชุมชน ซึ่งส่งผลต่อการปฏิบัติหน้าที่ของ เจ้าหน้าที่ตำรวจในการป้องกันปราบปรามอาชญากรรมโดยตรง กต.ตร.สน. ซึ่งเป็นคณะกรรมการ ในแต่ละเขตพื้นที่ จึงน่าจะมีการแสดงบทบาทและการสนับสนุนงานตำรวจที่แตกต่างกันตามไป ด้วย อันเป็นการสอดคล้องกับวัตถุประสงค์ของการกระจายอำนาจ และส่งเสริมการมีส่วนร่วมของ ประชาชนในชุมชนเพื่อแก้ปัญหาในแต่ละชุมชนที่แตกต่างกันออกไป



ภาพประกอบที่ 5 แสดงลักษณะพื้นที่ของกรุงเทพมหานคร (ที่มา: กองบัญชาการตำรวจนครบาล, 2552)

จากภาพประกอบที่ 5 ซึ่งแสดงให้เห็นถึงพื้นที่ของกรุงเทพมหานคร ซึ่งมีพื้นที่ติดต่อกับ 6 จังหวัด ได้แก่ ทิศเหนือติดต่อกับจังหวัดปทุมธานีและนนทบุรี ทิศใต้ติดกับจังหวัดสมุทรปราการ ทิศตะวันออก ติดต่อกับจังหวัดฉะเชิงเทรา และทิศตะวันตกติดต่อกับจังหวัดนครปฐมและจังหวัดสมุทรสาคร งานวิจัยเรื่องบทบาทของคณะกรรมการตรวจสอบและติดตามการบริหารงานตำรวจระดับสถานีตำรวจ (กต.ตร.สน.) ศึกษากรณีกองบัญชาการตำรวจนครบาล ได้ทำการจัดกลุ่มพื้นที่ภายในเขตกรุงเทพมหานคร โดยแบ่งตามลักษณะการแบ่งพื้นที่รับผิดชอบของกองบัญชาการตำรวจนครบาล เป็น 9 กองบังคับการตำรวจนครบาล ซึ่งได้แก่กองบังคับการตำรวจนครบาล 1-9 จากภาพที่ 2 แต่ละสีของพื้นที่กรุงเทพมหานครหมายถึงพื้นที่รับผิดชอบของแต่ละกองบังคับการตำรวจนครบาล เมื่อจัดกลุ่มตามลักษณะพื้นที่จากศูนย์กลางกรุงเทพมหานคร สามารถแบ่งเขตได้ 3 เขตพื้นที่ ดังนี้

1. พื้นที่ชั้นในของกรุงเทพมหานคร ประกอบด้วย พื้นที่กองบังคับการตำรวจนครบาล 1, 5 และ 6 จากภาพประกอบที่ 4 ได้แก่พื้นที่สีน้ำตาล สีม่วง และสีแดง ตามลำดับ

2. พื้นที่ชั้นกลางของกรุงเทพมหานคร ประกอบด้วย พื้นที่กองบังคับการตำรวจนครบาล 2, 4 และ 8 จากภาพประกอบที่ 4 ได้แก่พื้นที่สี่เหลี่ยมเข้ม สีชมพู และสีน้ำเงิน ตามลำดับ

3. พื้นที่ชั้นนอกของกรุงเทพมหานคร ประกอบด้วย พื้นที่กองบังคับการตำรวจนครบาล 3, 7 และ 9 จากภาพประกอบที่ 4 ได้แก่พื้นที่สีฟ้า สีเขียวอ่อน และสีเหลืองตามลำดับ

จากภาพประกอบที่ 4 จะเห็นได้ว่าพื้นที่ของกรุงเทพมหานครมีศูนย์กลางอยู่ที่บริเวณพื้นที่สีแดงซึ่งเป็นเขตพื้นที่กองบังคับการตำรวจนครบาล 1 และขยายออกไปตามวงรอบ การวิจัยนี้ได้นำแนวคิดระบบนิเวศวิทยาของอาชญากรรม (The Ecology of Crime) มาใช้ในการแบ่งลักษณะเขตพื้นที่และกำหนดเขตพื้นที่ของกรุงเทพมหานครเป็นตัวแทนอิสระในงานวิจัย

## 5. แนวคิดยุติธรรมชุมชน (Community Justice)

### 5.1 ความหมายของยุติธรรมชุมชน

จตุรรัตน์ เอื้ออำนวย (2547) ได้ให้ความหมายว่า “ยุติธรรมชุมชน” เป็นแนวคิดที่มองอาชญากรรมว่าเป็นปัญหาสังคมที่มีผลกระทบต่อวิถีชีวิตของชุมชนซึ่งหน่วยงานในกระบวนการยุติธรรมทุกหน่วยควรให้ความสำคัญกับการป้องกันอาชญากรรมในชุมชนเป็นหลัก ยุติธรรมชุมชนเน้นที่การป้องกันอาชญากรรมในชุมชน และยุติธรรมชุมชนมีลักษณะเป็นพลังเงียบที่มีอิทธิพลต่อบทบาทของเหยื่ออาชญากรรมและผู้กระทำผิด

Consedine (1995 อ้างถึงใน จตุรรัตน์ เอื้ออำนวย, 2547) อธิบายว่า ยุติธรรมชุมชนและกระบวนการยุติธรรมเชิงสมานฉันท์นั้นมีเป้าหมายเดียวกัน คือ การมีส่วนร่วมของชุมชน (Community participation) การเสริมพลัง (Empowerment) และการพัฒนา (Development) เนื่องจากพันธสัญญาของชุมชนจะมีพลังแข็งแกร่งเพิ่มมากขึ้นเมื่อผู้คนได้มีโอกาสมีกิจกรรมทางสังคมร่วมกัน สร้างสัมพันธ์ภาพระหว่างกัน และได้ฝึกหัดที่จะควบคุมสังคมแบบไม่เป็นทางการด้วยกัน โดยกระบวนการยุติธรรมเชิงสมานฉันท์ตั้งอยู่บนฐานคติที่เน้นการชดเชยความเสียหาย การเยียวยา และการประสานสัมพันธ์ภาพระหว่างเหยื่ออาชญากรรม ผู้กระทำผิด และชุมชน กิจกรรมจึงเกิดขึ้นภายหลังจากที่มีความขัดแย้ง พฤติกรรมที่ไม่พึงประสงค์ หรืออาชญากรรมเกิดขึ้นแล้ว ขณะที่ยุติธรรมชุมชนเน้นที่การป้องกันอาชญากรรมในชุมชน และยุติธรรมชุมชนมีลักษณะเป็นพลังเงียบที่มีอิทธิพลต่อบทบาทของเหยื่ออาชญากรรมและผู้กระทำผิด

### 5.2 กรอบทฤษฎีและหลักการพื้นฐานต่างๆ ในแนวคิดยุติธรรมชุมชน

แนวคิดยุติธรรมชุมชนตั้งอยู่บนกรอบทฤษฎีและหลักการพื้นฐานต่างๆ (จตุรรัตน์ เอื้ออำนวย, 2547) คือ

1.แนวคิดพื้นฐานที่ว่าอาชญากรรมมิใช่เป็นเพียงเรื่องทั่วไปหรือเป็นคดีความที่ต้องดำเนินการไปตามกระบวนการเท่านั้น แต่อาชญากรรมเป็นปัญหาสังคมที่มีผลกระทบต่อชีวิตผู้คนในชุมชน คังนั้นแทนที่จะให้ความสำคัญกับการจับกุม การฟ้องร้องดำเนินคดี การลงโทษ และการแก้ไขฟื้นฟูพฤติกรรมภายหลังเกิดอาชญากรรมขึ้นแล้วนั้น ควรจะหันกลับมาเน้นที่การแสวงหาวิธีการป้องกันอาชญากรรม ซึ่งเป็นการสร้างชุมชนขึ้นมาจากกิจกรรมและทักษะของประชาชนผ่านทางครอบครัว โรงเรียน และเพื่อนบ้านซึ่งน่าจะเป็นงานส่วนที่สำคัญของหน่วยงานในกระบวนการยุติธรรมมากกว่า

2.แนวคิดทฤษฎีการซ่อมแซมหน้าต่างที่ชำรุด (Theory of broken windows) ของ Wilson and Kelling (อ้างถึงใน จูฮาร์ตัน เอื้ออำนวย, 2547) เป็นทฤษฎีขั้นพื้นฐานที่มีอิทธิพลต่อแนวคิดยุติธรรมชุมชนอีกทฤษฎีหนึ่ง ซึ่งอธิบายว่า ความไม่เป็นระเบียบของสังคมเล็กๆน้อยๆที่เกิดขึ้นมานั้น ถ้าไม่รีบจัดการแก้ไขปัญหาความขัดแย้งอย่างจริงจังตั้งแต่เนิ่นๆ จะลุกลามต่อไปทำให้เกิดปัญหาอาชญากรรมและความรู้สึกหวาดกลัวอาชญากรรมทวีจำนวนและระดับเพิ่มมากขึ้น และความสัมพันธ์ระหว่างเพื่อนบ้านเสื่อมโทรมลงไป เป็นอุปสรรคต่อการควบคุมอาชญากรรมพื้นฐานของตำรวจ การปฏิบัติงานของอัยการและศาลในชุมชน และก่อให้เกิดความเคียดแค้นในชุมชน หรือที่เรียกว่ามีคุณภาพชีวิตแบบที่ชินกับอาชญากรรม

3.แนวคิดพื้นฐานที่สำคัญอีกประการหนึ่ง คือ การแก้ปัญหา (Problem-solving) ก่อนเกิดปัญหาอาชญากรรมขึ้นซึ่ง Goldstein (1979 อ้างถึงใน จูฮาร์ตัน เอื้ออำนวย, 2547) เสนอความคิดในบริบทการควบคุมอาชญากรรมของเจ้าหน้าที่ตำรวจว่า “แนวทางการป้องกันอาชญากรรมเป็นการสร้างสถานการณ์อย่างหนึ่งขึ้นเพื่อลดช่องโอกาสในการประกอบอาชญากรรม” ในบริบทของยุติธรรมชุมชนนั้น แนวคิดการแก้ปัญหา (Problem solving) นี้มีความหมายกว้างขวาง เช่น เป็นนัยของความร่วมมือในการสร้างหุ้นส่วนพันธมิตรระหว่างหน่วยงานในกระบวนการยุติธรรมกับหน่วยงานท้องถิ่นในชุมชนต่างๆ รวมถึงการสร้างโครงการป้องกันอาชญากรรมที่เน้นกิจกรรมการขัดเกลาทางสังคมระหว่างพ่อแม่กับบุตรหลานของตนด้วยการให้ความรู้และทักษะแก่ผู้ที่เป็นพ่อแม่เพื่อสอนบุตรหลานให้รู้จักป้องกันตนเองจากอาชญากรรม เป็นต้น

4.แนวคิดการเน้นพื้นที่ทางภูมิศาสตร์เบื้องต้น (Simple geographical focus) หลักการนี้เป็นหลักการพื้นฐานที่ไม่จำเป็นต้องนำไปเกี่ยวข้องกับหลักการ 3 ข้อที่กล่าวมาข้างต้น แต่เป็นหลักการที่ตั้งบนแนวคิดว่าด้วยการให้ความสำคัญกับสถานที่ตั้งของชุมชน โดยไม่ว่าหน่วยงานของกระบวนการยุติธรรมจะมีการบริหารจัดการหรือแบ่งหน้าที่ความรับผิดชอบในระดับท้องถิ่นอย่างไรก็ตาม ตัวอย่างเช่น “การแก้ไขฟื้นฟูในชุมชน” (Community correction) จะหมายถึงการบังคับโทษที่กระทำกันในชุมชนแทนที่จะกระทำกันในเรือนจำซึ่งเป็นไปตามสภาพทางภูมิศาสตร์



ของชุมชน หรืออาจดำเนินการเปิดหน่วยงานยุติธรรมชุมชนเพื่อนบ้านที่บ้านใดบ้านหนึ่งในชุมชนนั้นและใช้เป็นสถานที่ทำงานในลักษณะที่มีชั่วโมงการทำงานแบบยืดหยุ่น และให้บริการข้อมูลข่าวสารที่จำเป็นแก่บรรดาเพื่อนบ้านใกล้เคียง เป็นต้น

แนวคิดยุติธรรมชุมชนนี้ไม่ใช่แนวคิดที่เกิดขึ้นใหม่ เนื่องจาก President's Commission on Law Enforcement and Administration of Justice (1967) เคยมีการเสนอแนวคิดนี้มาก่อนแล้ว ซึ่งแนะนำว่าทั้งหน่วยงานตำรวจ และราชทัณฑ์ควรจะสร้างความสัมพันธ์ที่ใกล้ชิดกับชุมชนยอมรับความจำกัดของบทบาทในการกำหนดปัญหาว่าปัญหาใดเป็นปัญหาของชุมชนและตระหนักว่าชุมชนมีทรัพยากรสำคัญสำหรับการนี้อยู่แล้ว ดังนั้นในปีคริสต์ทศวรรษ 1970 จึงเริ่มนำหลักการพื้นฐาน 4 ข้อนี้มาใช้โดยเริ่มจาก การจัดทีมสายตรวจและเดินเท้า ใช้โครงการที่สนับสนุนต่อวิธีการแก้ปัญหา (Problem-solving) อันนำไปสู่แนวคิดทฤษฎีการซ่อมแซมหน้าต่างชำรุด (Theory of broken windows) จากนั้นแนวคิดดังกล่าวได้เคลื่อนที่ไปสู่แนวคิดที่ว่าชุมชนเองควรจะต้องมีศักยภาพสามารถมีส่วนร่วมในการปรับปรุงสภาพเงื่อนไขที่นำไปสู่ปัญหาความขัดแย้งต่อเพื่อนบ้านด้วยกันได้ตามลำดับ (Coles and Kelling, 1999 quoted in Kurki, 2000, 238-239 อ้างถึงใน จุฑารัตน์ เอื้ออำนวย)

ดังนั้น แนวคิดยุติธรรมชุมชนจึงมีหลักการพื้นฐานร่วมกับแนวคิดความยุติธรรมเชิงสมานฉันท์เพียงแต่มีการให้ความสำคัญกับกิจกรรมที่เกี่ยวข้องกับการป้องกันอาชญากรรม หรือการแก้ไขเยียวยาผู้ที่ได้รับผลกระทบจากอาชญากรรมในลักษณะที่แตกต่างกันไปตามเงื่อนไขเวลาที่เกิดอาชญากรรม และเงื่อนไขของการเสริมพลังที่มีลักษณะเป็นพลังเงียบหรือพลังที่เปิดเผยเพื่อให้การสนับสนุนการแก้ไขเยียวยาโดยตรงแก่เหยื่ออาชญากรรมและผู้กระทำผิดอย่างชัดเจน

แนวคิดยุติธรรมชุมชนนี้ มีความสอดคล้องกับหลักการในการนำประชาชนเข้ามามีส่วนร่วมในองค์กรตำรวจ ซึ่งเป็นองค์กรของรัฐที่อำนวยความสะดวกยุติธรรมให้แก่ประชาชน รวมทั้งยังมีหน้าที่ป้องกันปราบปรามอาชญากรรมในชุมชนอีกด้วย การมีส่วนร่วมของชุมชน (Community participation) ในการเข้ามาเป็น กต.ตร.สน. จึงเป็นการนำประชาชนในชุมชนเข้ามามีส่วนร่วมอย่างเป็นรูปแบบ อันเป็นพลังของชุมชนที่จะเข้ามาดูแลความสงบเรียบร้อยของชุมชนนั้น

## **6. อำนาจหน้าที่ของคณะกรรมการตรวจสอบและติดตามการบริหารงานตำรวจ (Executive Power of The Commission of Overseeing and Following-up Police Administration)**

### **6.1 อำนาจหน้าที่ของคณะกรรมการตรวจสอบและติดตามการบริหารงานตำรวจ (กต.ตร.)**

การบริหารงานของคณะกรรมการตรวจสอบและติดตามการบริหารงานตำรวจ ได้ถูกกำหนดอำนาจหน้าที่ไว้ ในพระราชบัญญัติตำรวจแห่งชาติ พ.ศ.2547 และตามระเบียบ ของคณะกรรมการนโยบายตำรวจแห่งชาติ (ก.ต.ช.) ว่าด้วยคณะกรรมการตรวจสอบและติดตามการบริหารงาน ตำรวจ พ.ศ. 2549 (ฉบับที่ 1) แก้ไขเพิ่มเติม พ.ศ. 2550 (ฉบับที่ 2) และ แก้ไขเพิ่มเติม พ.ศ. 2551 (ฉบับที่ 3) ดังนี้

คณะกรรมการตรวจสอบและติดตามการบริหารงานตำรวจแห่งชาติ (กต.ตร.) (เดิม ก่อนปี พ.ศ. 2547) ปัจจุบันอาศัยอำนาจตาม พระราชบัญญัติตำรวจแห่งชาติ ปี พ.ศ.2547 ได้เปลี่ยนแปลงเป็น คณะกรรมการนโยบายตำรวจแห่งชาติ (ก.ต.ช.) มีอำนาจหน้าที่ ตามพระราชบัญญัติตำรวจแห่งชาติ ปี พ.ศ. 2547 ดังต่อไปนี้

อำนาจหน้าที่ของ คณะกรรมการนโยบายตำรวจแห่งชาติ (ก.ต.ช.) โดยนอกจากอำนาจหน้าที่ตามมาตรา 16 แห่งพระราชบัญญัติตำรวจแห่งชาติ พุทธศักราช 2547 ให้คณะกรรมการนโยบายตำรวจแห่งชาติ มีอำนาจหน้าที่ในการกำหนดนโยบายการบริหารราชการตำรวจ และกำกับดูแลสำนักงานตำรวจแห่งชาติ ให้ปฏิบัติตามนโยบาย ระเบียบแบบแผน มติคณะรัฐมนตรี และกฎหมายแล้ว มาตรา 18 แห่งพระราชบัญญัติตำรวจแห่งชาติ พุทธศักราช 2547 ให้ คณะกรรมการนโยบายตำรวจแห่งชาติ (ก.ต.ช.) มีอำนาจหน้าที่ดังต่อไปนี้ด้วย

- (1) ออกระเบียบ ประกาศ หรือมีมติในเรื่องที่เกี่ยวกับการบริหารราชการตำรวจและวิธีปฏิบัติราชการของข้าราชการตำรวจ ให้เป็นไปตามแบบแผนและนโยบายที่ คณะกรรมการนโยบายตำรวจแห่งชาติ (ก.ต.ช.) กำหนด
- (2) เสนอแนะให้มีการตราพระราชกฤษฎีกา โอนอำนาจหน้าที่เฉพาะในความผิดอาญาตามความใน มาตรา 6 วรรคสอง แห่งพระราชบัญญัติตำรวจแห่งชาติ พุทธศักราช 2547
- (3) พิจารณาดำเนินการคัดเลือกข้าราชการตำรวจเพื่อดำเนินการแต่งตั้งผู้บัญชาการตำรวจแห่งชาติตามที่นายกรัฐมนตรีเสนอ
- (4) กำหนดกระบวนการและขั้นตอนในการกระจายอำนาจระหว่างสำนักงานตำรวจแห่งชาติกับตำรวจภูธรจังหวัด และราชการส่วนท้องถิ่น ในกรณีที่ คณะกรรมการนโยบายตำรวจแห่งชาติ (ก.ต.ช.) เห็นว่ามีความจำเป็นและเหมาะสม
- (5) แต่งตั้งคณะอนุกรรมการเพื่อปฏิบัติงานตามที่ คณะกรรมการนโยบายตำรวจแห่งชาติ (ก.ต.ช.) มอบหมาย
- (6) ตรวจสอบการปฏิบัติตามนโยบาย การบริหารราชการตำรวจให้เป็นไปตามพระราชบัญญัตินี้และกฎหมายอื่น ในการนี้ ให้มีคณะกรรมการตรวจสอบและติดตามการบริหารงานตำรวจของกรุงเทพมหานคร จังหวัดและสถานีตำรวจต่างๆ เพื่อตรวจสอบ ติดตามและ

ประเมินผลการปฏิบัติงานของข้าราชการตำรวจในเขตพื้นที่ดังกล่าว แล้วรายงานคณะกรรมการนโยบายตำรวจแห่งชาติ (ก.ต.ช.) เพื่อพิจารณาดำเนินการตามควรแก่กรณีต่อไป องค์ประกอบ การดำรงตำแหน่ง การพ้นจากตำแหน่ง หลักเกณฑ์และวิธีการสรรหาและอำนาจหน้าที่ของคณะกรรมการตรวจสอบและติดตามการบริหารงานตำรวจ ให้เป็นไปตามระเบียบที่คณะกรรมการนโยบายตำรวจแห่งชาติ (ก.ต.ช.) กำหนด

(7) ปฏิบัติหน้าที่อื่นตามที่คณะรัฐมนตรีมอบหมายหรือตามที่มีกฎหมายกำหนดไว้ให้เป็นอำนาจหน้าที่ของ คณะกรรมการนโยบายตำรวจแห่งชาติ (ก.ต.ช.) ระเบียบหรือประกาศตามข้อ (1)

คณะกรรมการตรวจสอบและติดตามการบริหารงานตำรวจกรุงเทพมหานคร (กต.ตร.กทม.) มีการบริหารงาน ตามอำนาจหน้าที่ที่ถูกกำหนดไว้ตามระเบียบ ของคณะกรรมการนโยบายตำรวจแห่งชาติ (ก.ต.ช.) ว่าด้วยคณะกรรมการตรวจสอบและติดตามการบริหารงาน ตำรวจ พ.ศ. 2549 (ฉบับที่ 1) แก้ไขเพิ่มเติม พ.ศ. 2551 (ฉบับที่ 3) ดังต่อไปนี้

(1) รับแนวทางและนโยบายการพัฒนาและการบริหารงานตำรวจจาก ก.ต.ช. ไปปฏิบัติ เพื่อให้เกิดผลตามนโยบาย

(2) ให้คำปรึกษาและข้อเสนอแนะการปฏิบัติงานของกองบัญชาการตำรวจนครบาล และ กต.ตร.สน. ให้เป็นไปตามนโยบายของ ก.ต.ช.

(3) ส่งเสริมให้มีการพัฒนาประสิทธิภาพการปฏิบัติงานของข้าราชการตำรวจและการบริหารงานตำรวจ

(4) ตรวจสอบ ติดตามและประเมินผลการปฏิบัติงานของข้าราชการตำรวจในสังกัด กองบัญชาการตำรวจนครบาล ให้เป็นไปตามนโยบายของ ก.ต.ช.

(5) รับคำร้องเรียนของประชาชนเกี่ยวกับการปฏิบัติงานของข้าราชการตำรวจในสังกัด กองบัญชาการตำรวจนครบาล และดำเนินการให้เป็นไปตามระเบียบ ก.ต.ช. ว่าด้วยการรับคำร้องเรียนของประชาชนเกี่ยวกับการปฏิบัติหน้าที่ของข้าราชการตำรวจ

(6) ให้ข้อมูลข่าวสารและเสนอปัญหาความเดือดร้อนและความต้องการของประชาชนในเขตพื้นที่

(7) ให้คำแนะนำและช่วยเหลือสนับสนุนการประชาสัมพันธ์งานของกองบัญชาการตำรวจนครบาล

(8) เสริมสร้างความเข้าใจและความสัมพันธ์อันดีระหว่าง กต.ตร.กทม. กับข้าราชการตำรวจผู้ปฏิบัติหน้าที่และประชาชนในพื้นที่

(9) แต่งตั้งคณะอนุกรรมการ คณะทำงาน หรือที่ปรึกษา เพื่อดำเนินการอย่างใดอย่างหนึ่งตามที่ กต.ตร.กทม. มอบหมาย

(10) รายงานผลการปฏิบัติงานให้ ก.ต.ช. ทราบ ตามที่ ก.ต.ช. กำหนด

(11) อำนาจหน้าที่อื่นตามที่ ก.ต.ช. มอบหมาย

คณะกรรมการตรวจสอบและติดตามการบริหารงานตำรวจ ระดับจังหวัด (กต.ตร.จังหวัด) มีการบริหารงาน ตามอำนาจหน้าที่ที่ถูกกำหนดไว้ตามระเบียบ ของคณะกรรมการนโยบายตำรวจ แห่งชาติ (ก.ต.ช.) ว่าด้วยคณะกรรมการตรวจสอบและติดตามการบริหารงาน ตำรวจ พ.ศ. 2549 (ฉบับที่ 1) แก้ไขเพิ่มเติม พ.ศ. 2551 (ฉบับที่ 3) ดังต่อไปนี้

(1) รับแนวทางและนโยบายการพัฒนาและการบริหารงานตำรวจจาก ก.ต.ช. ไปปฏิบัติ เพื่อให้เกิดผลตามนโยบาย

(2) ให้คำปรึกษาและให้ข้อเสนอแนะการปฏิบัติงานของข้าราชการตำรวจในเขตพื้นที่ จังหวัดนั้น และ กต.ตร.สภ. ให้เป็นไปตามนโยบายของ ก.ต.ช.

(3) ส่งเสริมให้มีการพัฒนาประสิทธิภาพการปฏิบัติงานของข้าราชการตำรวจและการบริหารงานตำรวจ

(4) ตรวจสอบ ติดตามและประเมินผลการปฏิบัติงานของข้าราชการตำรวจในเขตพื้นที่ จังหวัดนั้น ให้เป็นไปตามนโยบายของ ก.ต.ช.

(5) รับคำร้องเรียนของประชาชนเกี่ยวกับการปฏิบัติงานของข้าราชการตำรวจในสังกัด ตำรวจภูธรจังหวัด และดำเนินการให้เป็นไปตามระเบียบ ก.ต.ช. ว่าด้วยการรับคำร้องเรียนของประชาชนเกี่ยวกับการปฏิบัติหน้าที่ของข้าราชการตำรวจ

(6) ให้ข้อมูลข่าวสารและเสนอปัญหาความเดือดร้อนและความต้องการของประชาชนในเขตพื้นที่

(7) ให้คำแนะนำและช่วยเหลือสนับสนุนการประชาสัมพันธ์งานของตำรวจภูธรจังหวัด

(8) เสริมสร้างความเข้าใจและความสัมพันธ์อันดีระหว่าง กต.ตร.จังหวัด กับข้าราชการตำรวจผู้ปฏิบัติหน้าที่และประชาชนในพื้นที่

(9) แต่งตั้งคณะกรรมการ คณะทำงาน หรือที่ปรึกษา เพื่อดำเนินการอย่างใดอย่างหนึ่ง ตามที่ กต.ตร.จังหวัด มอบหมาย

(10) รายงานผลการปฏิบัติงานให้ ก.ต.ช. ทราบ ตามที่ ก.ต.ช. กำหนด

(11) อำนาจหน้าที่อื่นตามที่ ก.ต.ช. มอบหมาย

ในส่วนระดับผู้ปฏิบัติและเป็นคนในพื้นที่ใกล้ชิดกับปัญหาของชุมชนมากที่สุดนั้น จะเป็นคณะกรรมการตรวจสอบและติดตามการบริหารงานตำรวจ ระดับสถานีตำรวจ (กต.ตร.สน.) มีการบริหารงาน ตามอำนาจหน้าที่ที่ถูกกำหนดไว้ตามระเบียบ ของคณะกรรมการนโยบายตำรวจ

แห่งชาติ (ก.ต.ช.) ว่าด้วยคณะกรรมการตรวจสอบและติดตามการบริหารงาน ตำรวจ พ.ศ. 2549 (ฉบับที่ 1) แก้ไขเพิ่มเติม พ.ศ. 2551 (ฉบับที่ 3) ดังต่อไปนี้

(1) รับแนวทางและนโยบายการพัฒนาและการบริหารงานตำรวจจาก ก.ต.ช. ไปปฏิบัติ เพื่อให้เกิดผลตามนโยบาย

(2) ให้คำปรึกษาและข้อเสนอแนะการปฏิบัติงานของสถานีตำรวจ ให้เป็นไปตามนโยบาย ก.ต.ช.

(3) ส่งเสริมให้มีการพัฒนาประสิทธิภาพการปฏิบัติงานของข้าราชการตำรวจและการบริหารงานตำรวจ

(4) ตรวจสอบ ติดตาม และประเมินผลการปฏิบัติงานของข้าราชการตำรวจในสถานีตำรวจ ให้เป็นไปตามนโยบายของ ก.ต.ช.

(5) รับคำร้องเรียนของประชาชนเกี่ยวกับการปฏิบัติงานของข้าราชการตำรวจในสถานีตำรวจ และดำเนินการให้เป็นไปตามระเบียบ ก.ต.ช. ว่าด้วยการรับคำร้องเรียนของประชาชน เกี่ยวกับการปฏิบัติหน้าที่ของข้าราชการตำรวจ

(6) ให้ข้อมูลข่าวสารและเสนอปัญหาความเดือดร้อนและความต้องการของประชาชนในเขตพื้นที่

(7) ให้คำแนะนำและช่วยเหลือสนับสนุนการประชาสัมพันธ์งานของสถานีตำรวจ

(8) เสริมสร้างความเข้าใจและความสัมพันธ์อันดีระหว่าง กต.ตร.สน. หรือ กต.ตร.สภ. กับข้าราชการตำรวจผู้ปฏิบัติหน้าที่และประชาชนในพื้นที่

(9) แต่งตั้งคณะกรรมการ คณะทำงาน หรือที่ปรึกษา เพื่อดำเนินการอย่างใดอย่างหนึ่งตามที่ กต.ตร.สน. หรือ กต.ตร.สภ. มอบหมาย

(10) รายงานผลการปฏิบัติงานให้ ก.ต.ช. ทราบ ตามที่ ก.ต.ช. กำหนด

(11) อำนวยหน้าที่อื่นตามที่ ก.ต.ช. มอบหมาย

6.2 การบริหารงานของคณะกรรมการตรวจสอบและติดตามการบริหารงานตำรวจ (กต.ตร. กทม. กต.ตร.จังหวัด และ กต.ตร.สถานีตำรวจ)

ก.ต.ช. กต.ตร.กทม. กต.ตร.จังหวัด และ กต.ตร.สถานีตำรวจ และคณะกรรมการของ ก.ต.ช. กต.ตร.กทม. และ กต.ตร.จังหวัด มีบทบาทในการบริหารงาน และดำเนินการประสานการตรวจสอบและติดตามการปฏิบัติงานของตำรวจ โดยมีวิธีปฏิบัติเพื่อให้สอดคล้องกับระเบียบ

คณะกรรมการนโยบายตำรวจแห่งชาติ (ก.ต.ช.) พ.ศ.2549 แก้ไขเพิ่มเติม พ.ศ.2550 (ฉบับที่ 2) และ แก้ไขเพิ่มเติม พ.ศ.2551 (ฉบับที่ 3)

## วิธีปฏิบัติ

เน้นการดำเนินการเชิงรุก ของ ก.ต.ช. กต.ตร.กทม. กต.ตร.จังหวัด และ กต.ตร.สถานีตำรวจ ในการประสานการตรวจสอบและติดตามการปฏิบัติงานของตำรวจ โดยการมอบหมายหน้าที่ความรับผิดชอบให้คณะกรรมการของ ก.ต.ช. กต.ตร.กทม. และ กต.ตร.จังหวัด และการมอบหมายให้กรรมการและอนุกรรมการใน กต.ตร.กทม. และ กต.ตร.จังหวัด และ ให้กรรมการ กต.ตร.สถานีตำรวจ ไปประสานงานการตรวจสอบและติดตามการปฏิบัติงานของตำรวจ เพื่อใช้เป็นข้อมูลประกอบการพิจารณาดำเนินการของคณะกรรมการและคณะกรรมการต่อไป ดังนี้

### 1.การบริหารงานในการแต่งตั้งคณะกรรมการ กต.ตร.กทม. และ กต.ตร.จังหวัด

กต.ตร.กทม. และ กต.ตร.จังหวัด ทุกจังหวัด ควรแต่งตั้งคณะกรรมการขึ้นเพื่อพิจารณากลับกรองประมวลเรื่องสำคัญก่อนที่จะนำเข้าไปประชุม กต.ตร.กทม. หรือ กต.ตร.จังหวัด แล้วแต่กรณีในขั้นนี้ควรตั้งคณะกรรมการ 3 ฝ่าย เช่นเดียวกับคณะกรรมการของ ก.ต.ช. ได้แก่

1.1 คณะอนุกรรมการ กต.ตร.กทม. หรือ กต.ตร.จังหวัด เกี่ยวกับการบริหารงานตำรวจ

1.2 คณะอนุกรรมการ กต.ตร.กทม. หรือ กต.ตร.จังหวัด เกี่ยวกับกฎหมายและระเบียบ

1.3 คณะอนุกรรมการ กต.ตร.กทม. หรือ กต.ตร.จังหวัด เกี่ยวกับการประชาสัมพันธ์

โดยคณะกรรมการใน กต.ตร.กทม. หรือ กต.ตร.จังหวัด ควรมีองค์ประกอบและอำนาจหน้าที่ในทำนองเดียวกันกับคณะกรรมการ กต.ตร. 3 ฝ่าย และให้คณะกรรมการในทุกระดับ มีหน้าที่ความรับผิดชอบในการประสานการตรวจสอบและติดตามการปฏิบัติงานของตำรวจ ทั้งนี้ เพื่อให้การปฏิบัติงานของตำรวจเป็นไปด้วยความรวดเร็วและตอบสนองความเดือดร้อนและความต้องการของประชาชนได้อย่างเต็มที่

### 2.การบริหารงานในการประสานการตรวจสอบและติดตามการปฏิบัติงานของตำรวจ

ก.ต.ช. กต.ตร.กทม. กต.ตร.จังหวัด กต.ตร.สถานีตำรวจ และคณะกรรมการของ ก.ต.ช. กต.ตร.กทม. และ กต.ตร.จังหวัด ดำเนินการประสานการตรวจสอบและติดตามการปฏิบัติงานของตำรวจ โดยมีวิธีปฏิบัติ ดังนี้

2.1 กรรมการและคณะกรรมการใน ก.ต.ช. กต.ตร.กทม. กต.ตร.จังหวัด และ คณะกรรมการใน กต.ตร.สถานีตำรวจ มีหน้าที่ในการไปประสานการตรวจสอบและปฏิบัติงานของตำรวจโดยเฉพาะในการปฏิบัติงานในระดับพื้นที่หรือสถานีตำรวจเพื่อเก็บรวบรวมข้อมูล

ประกอบการพิจารณาในที่ประชุมและใช้ในการให้คำปรึกษาและข้อเสนอแนะตามอำนาจหน้าที่ของคณะกรรมการและคณะอนุกรรมการนั้นๆต่อไป

2.1.1 หัวข้อการตรวจสอบและติดตามการปฏิบัติงานของตำรวจควรเน้นการปฏิบัติงานที่เป็นภารกิจหลักของสำนักงานตำรวจแห่งชาติ หรือกิจกรรมหลัก 7 ด้าน ตามแนวทางการปฏิบัติของโครงการพัฒนาสถานีตำรวจเพื่อประชาชน คือ

- (1) ด้านการบริหารทั่วไป
- (2) ด้านการอำนวยความสะดวกทางอาญา
- (3) ด้านการรักษาความปลอดภัยในชีวิตและทรัพย์สิน
- (4) ด้านการควบคุมและจัดการจราจร
- (5) ด้านการประชาสัมพันธ์และแสวงหาความร่วมมือจากประชาชน
- (6) ด้านการปรับปรุงสถานที่ทำการและสภาพสิ่งแวดล้อม
- (7) ด้านการบริหารงานและปกครองบังคับบัญชา

2.1.2 กิจกรรมการไปตรวจสอบและติดตามการปฏิบัติงานของข้าราชการตำรวจอาจพิจารณาคำเนินการได้ในหลายรูปแบบ เช่น การตรวจเยี่ยมพบปะ การขอทราบข้อมูลข่าวสาร การสังเกตการณ์ การมีส่วนร่วมในกิจการตำรวจหรือการดำเนินการอื่นใดตามที่เห็นสมควร

2.2 กรรมการและอนุกรรมการใน ก.ต.ช. กต.ตร.กทม. กต.ตร.จังหวัด และกรรมการใน กต.ตร.สถานีตำรวจ มีอำนาจหน้าที่ของการเป็นปากเสียงให้กับประชาชนในการรับฟังปัญหาความเดือดร้อน ความต้องการของประชาชนในเขตพื้นที่ และเก็บรวบรวมข้อมูลข่าวสารที่เป็นประโยชน์ต่อการปฏิบัติงานของตำรวจทุกด้าน โดยเฉพาะการรักษาความปลอดภัยในชีวิตและทรัพย์สินของประชาชน การสอบสวนและการอำนวยความสะดวก การป้องกันและปราบปรามยาเสพติด การจัดการจราจร และอำนวยความสะดวกการจราจร ตลอดจนให้เป็นผู้รับคำร้องเรียนของประชาชนเกี่ยวกับการปฏิบัติงานของข้าราชการตำรวจตามระเบียบที่ กต.ตร.กำหนด

2.3 กรรมการและอนุกรรมการใน ก.ต.ช. กต.ตร.กทม. กต.ตร.จังหวัด และกรรมการใน กต.ตร. สถานีตำรวจ ควรมีส่วนร่วมในการจัดกิจกรรมการประชาสัมพันธ์ผลงานของตำรวจ ตลอดจนการเผยแพร่ประชาสัมพันธ์ผลการปฏิบัติงานของเจ้าหน้าที่ตำรวจที่เห็นว่าควรยกย่องเพื่อเป็นแบบอย่างที่ดีในการปฏิบัติหน้าที่ รวมทั้งหน่วยงานตำรวจให้ประชาชนได้รับทราบเพื่อให้เกิดภาพพจน์ที่ดี และจะได้สนับสนุนกิจการตำรวจ

2.4 กรรมการและอนุกรรมการใน ก.ต.ช. กต.ตร.กทม. กต.ตร.จังหวัด และกรรมการใน กต.ตร.สถานีตำรวจ ควรเน้นการบริหารงานในการสร้างแรงเสริมทางบวกหรือแสดง

บทบาทในทางที่เป็นคุณ โดยเฉพาะการกระตุ้น ส่งเสริม ให้งานวัด สร้างขวัญและกำลังใจให้กับเจ้าหน้าที่ตำรวจที่มีความประพฤติดีและผลงานดี ตลอดจนให้การส่งเสริมสนับสนุนหน่วยงานตำรวจที่มีผลการปฏิบัติงานเป็นที่ยอมรับของประชาชน

2.5 กรณีนอกเหนือหน้าที่ความรับผิดชอบของ กต.ตร.สถานีตำรวจ ให้จัดส่งข้อมูลข่าวสารไปยัง กต.ตร.กทม. หรือ กต.ตร.จังหวัด เพื่อพิจารณาให้คำปรึกษาแนะนำ ข้อเสนอแนะ และให้การสนับสนุนหรือแก้ไขปัญหา และหากนอกเหนือหน้าที่ความรับผิดชอบของ กต.ตร.กทม. หรือ กต.ตร.จังหวัด ก็ให้เสนอถึง ก.ต.ช. เพื่อพิจารณาให้คำปรึกษาแนะนำ ข้อเสนอแนะ และให้การสนับสนุนหรือแก้ไขปัญหาต่อไป ทั้งนี้เพื่อปรับปรุงพัฒนาการบริหาร และการปฏิบัติงานของตำรวจให้บังเกิดผลอย่างจริงจัง

2.6 เมื่อที่ประชุม ก.ต.ช. กต.ตร.กทม. กต.ตร.จังหวัด กต.ตร.สถานีตำรวจ และ คณะอนุกรรมการในทุกระดับ ได้มีมติเป็นประการใด ให้ทุกหน่วยงานที่เกี่ยวข้องของสำนักงานตำรวจแห่งชาติโดยเฉพาะสถานีตำรวจ พิจารณาดำเนินการตามอำนาจหน้าที่ให้เป็นไปตามมติดังกล่าวอย่างจริงจัง และต่อเนื่อง โดยถือเป็นนโยบายสำคัญที่จะต้องเร่งรัดดำเนินการให้บรรลุผลตามวัตถุประสงค์ของการจัดตั้งสำนักงานตำรวจแห่งชาติโดยเร็ว

### 3. การบริหารงานในการรายงานผลการดำเนินการตามมติที่ประชุม กต.ตร.ทุกระดับ

3.1 ให้ กต.ตร.สถานีตำรวจ รายงานผลการดำเนินการ การประชุม ปัญหาอุปสรรค และผลการแก้ไขปัญหาของการพัฒนาและการบริหารงานตำรวจ พร้อมข้อเสนอแนะไปยัง กต.ตร.กทม. หรือ กต.ตร.จังหวัด แล้วแต่กรณี เพื่อเก็บรวบรวมไว้สำหรับการพิจารณาดำเนินการตามอำนาจหน้าที่

3.2 ให้ กต.ตร.กทม. หรือ กต.ตร.จังหวัด รายงานผลการดำเนินการต่อ ก.ต.ช. ตามที่ ก.ต.ช. กำหนด เพื่อ ก.ต.ช. จะได้ใช้เป็นข้อมูลในการให้คำปรึกษาและข้อเสนอแนะ การกำหนดนโยบายการพัฒนาและการบริหารงานตำรวจต่อไป

3.3 ให้สำนักงาน ก.ต.ช. รวบรวมและประมวลสรุปรายงานผลการดำเนินการ กต.ตร. กต.ตร.กทม. และ กต.ตร.จังหวัด เสนอ ตร.

### 4.การจัดตั้งศูนย์ประสานงานคณะกรรมการระดับสถานีตำรวจ

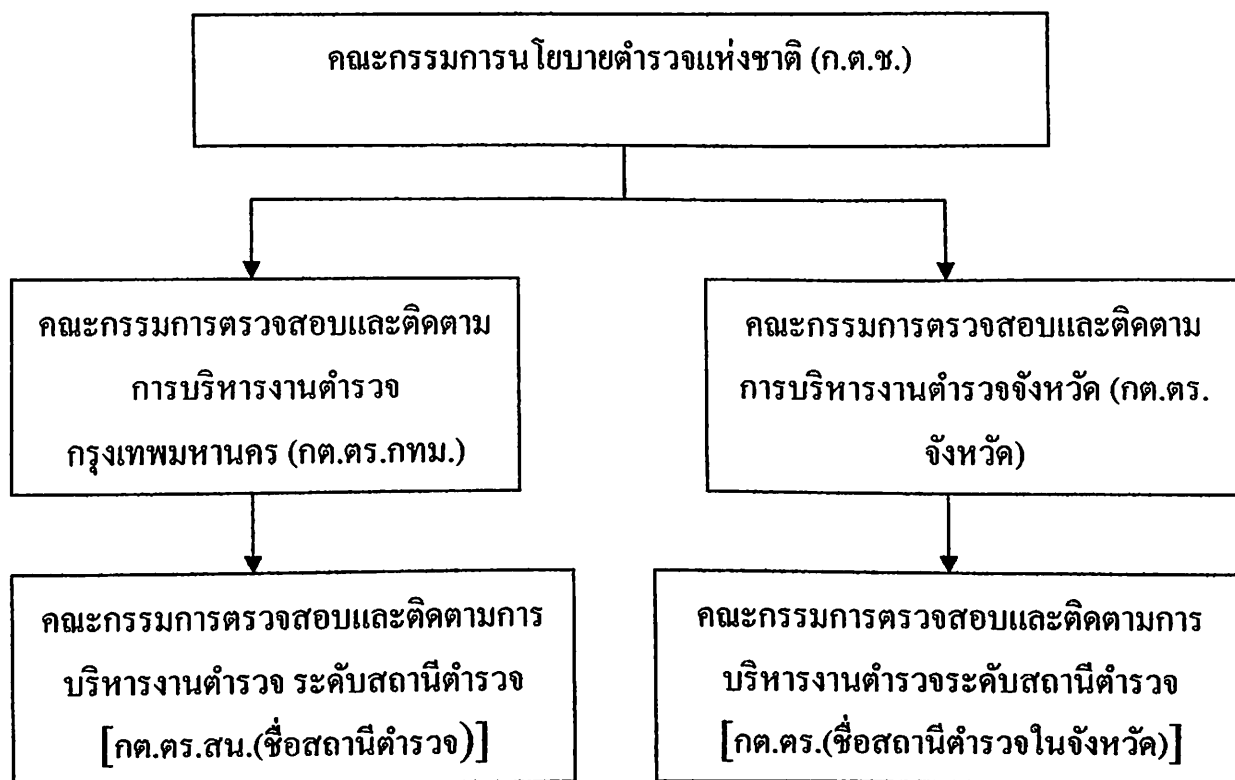
4.1 ให้สถานีตำรวจทุกแห่ง พิจารณาจัดตั้งศูนย์ประสานงาน กต.ตร.สถานีตำรวจ เพื่อใช้เป็นสถานที่สำหรับการติดต่อประสานงานของประชาชนทั้งที่เป็นกรรมการ กต.ตร.สถานีตำรวจ และประชาชนทั่วไปที่สนใจในการดำเนินการของ กต.ตร.สถานีตำรวจ และกิจการตำรวจ

4.2 ให้หน่วยงานอื่นในระดับเดียวกับสถานีตำรวจ ซึ่งมีชื่อเรียกเป็นอย่างอื่นและมีหน้าที่รับผิดชอบเกี่ยวข้องกับการรักษาความปลอดภัยในชีวิต และทรัพย์สินของประชาชนและการ



ให้บริการแก่ประชาชนพิจารณาจัดตั้งศูนย์ประสานงานคณะกรรมการของหน่วยงานดังกล่าวขึ้น เช่นกัน

จากโครงสร้างการบริหารงานของคณะกรรมการตรวจสอบและติดตามการบริหารงาน ตำรวจ สามารถสรุปโครงสร้างลำดับชั้นการบริหารงานในระดับต่างๆ ได้ดังภาพที่ 3



ภาพประกอบที่ 6 โครงสร้างของคณะกรรมการตรวจสอบและติดตามการบริหารงานตำรวจ

## 7. ผลการปฏิบัติงานของคณะกรรมการตรวจสอบและติดตามการบริหารงานตำรวจ

(Output of The Commission of Overseeing and Following-up Police Administration )

สำนักงาน กต.ตร. ได้รวบรวมผลการปฏิบัติงานของ กต.ตร.กทม. และ กต.ตร. จังหวัดไว้ดังนี้

ตารางที่ 5 แสดงสถิติการประชุม โดยเฉลี่ยของ กต.ตร.กทม. และกต.ตร.จังหวัด(ต.ค.50-ก.ย.51)

สถิติการจัดประชุม โดยเฉลี่ย	รายชื่อ กต.ตร.จังหวัด	จำนวน (จังหวัด)	ร้อยละ
1 เดือนต่อครั้ง	ภูเก็ต	1	1.32
1.2 เดือนต่อครั้ง	สตูล	1	1.32
1.7 เดือนต่อครั้ง	สุพรรณ	1	1.32
2 เดือนต่อครั้ง	ปราจีนบุรี อุบลราชธานี ร้อยเอ็ด หนองคาย นครศรีธรรมราช	5	6.58
2.4 เดือนต่อครั้ง	ปทุมธานี ระยอง จันทบุรี นครนายก สุรินทร์ เลย เชียงราย ลำพูน สมุทรสงคราม ยะลา	10	13.16
3 เดือนต่อครั้ง	อยุธยา สระบุรี ลพบุรี อ่างทอง สิงห์บุรี ชัยนาท ยโสธร อุตรธานี มหาสารคาม มุกดาหาร เชียงใหม่ แพร่ น่าน นครปฐม ราชบุรี ประจวบคีรีขันธ์ ชุมพร พังงา ตรัง	19	25
4 เดือนต่อครั้ง	กทม. นนทบุรี ชลบุรี ฉะเชิงเทรา ตราด ศรีสะเกษบุรีรัมย์ ขอนแก่น กาฬสินธุ์ นครพนม หนองบัวลำภู ลำปาง พะเยา พิษณุโลก พิจิตร กาญจนบุรี สมุทรสาคร พัทลุง ปัตตานี	19	25
6 เดือนต่อครั้ง	สมุทรปราการ สระแก้ว นครราชสีมา ชัยภูมิ สกลนคร แม่ฮ่องสอน นครสวรรค์ เพชรบูรณ์ อุตรดิตถ์ อุทัยธานี สุโขทัย เพชรบุรี สุราษฎร์ธานี ระนอง สงขลา	15	19.74
12 เดือนต่อครั้ง	อำนาจเจริญ กำแพงเพชร ตาก นราธิวาส	4	5.26
ไม่มีการประชุม	กระบี่	1	1.32
รวม		76	100

ข้อมูล จากสำนักงาน ก.ต.ช. ณ วันที่ 9 ตุลาคม 2551

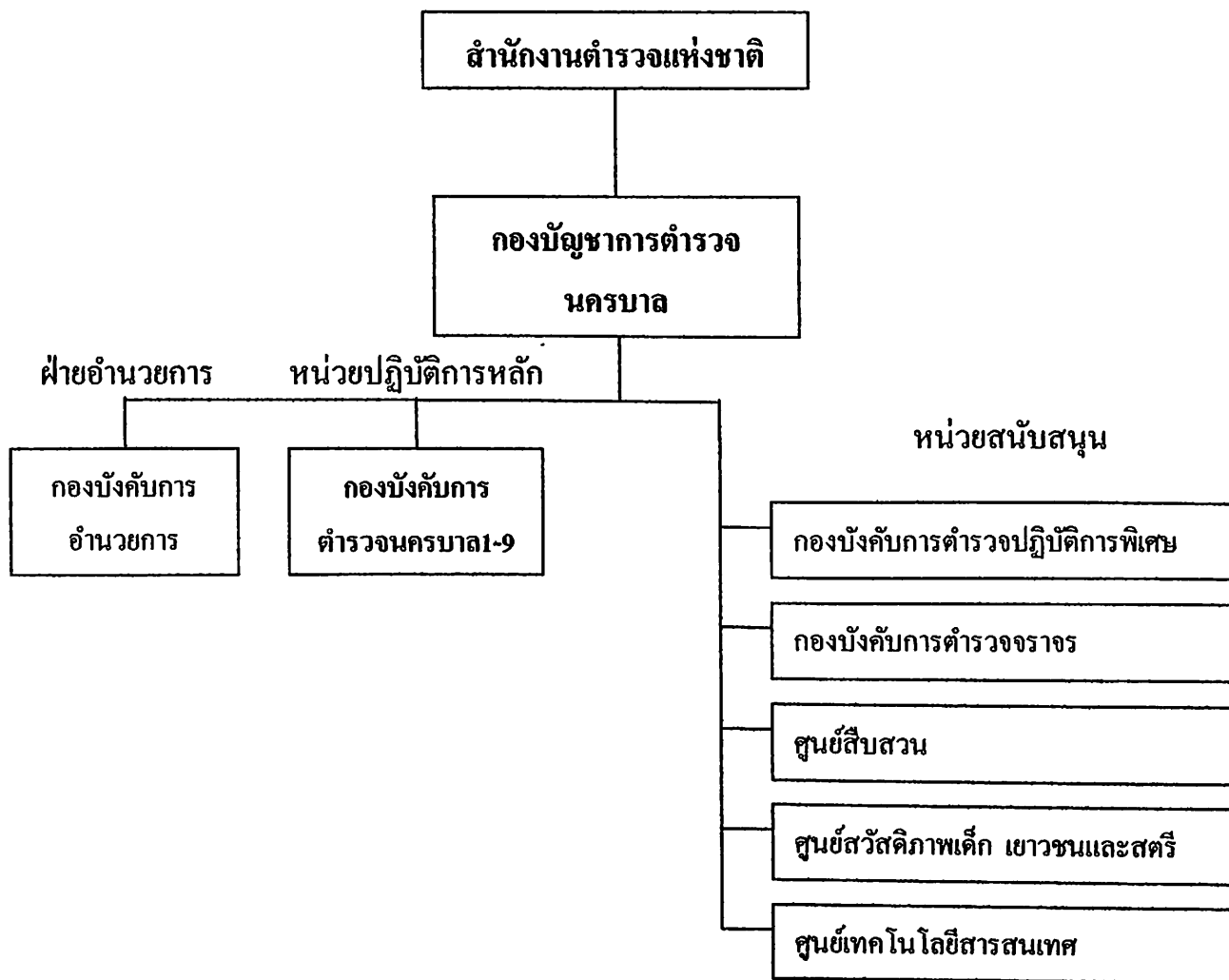
## 8. กองบัญชาการตำรวจนครบาล ( The Metropolitan Police Bureau )

กองบัญชาการตำรวจนครบาล เป็นหน่วยงานระดับกองบัญชาการในสังกัดสำนักงานตำรวจแห่งชาติ โดยมีวัตถุประสงค์เพื่อให้การปฏิบัติราชการภายในสำนักงานตำรวจแห่งชาติ เกิดความคล่องตัว มีประสิทธิภาพ และเหมาะสมกับสภาพงานในปัจจุบัน รวมทั้งมีหน่วยงานในสังกัดและเขตอำนาจการรับผิดชอบครอบคลุมพื้นที่ในเขตกรุงเทพมหานคร โดยแบ่งเป็นหน่วยงานตามลักษณะการปฏิบัติงาน ตามกฎกระทรวงแบ่งจัดตั้งส่วนราชการในสำนักงานตำรวจแห่งชาติ พ.ศ.2548 ซึ่งออกโดยอาศัยอำนาจตามพระราชบัญญัติตำรวจแห่งชาติ พ.ศ.2547 แบ่งส่วนราชการไว้ดังนี้

- 1.กองบังคับการอำนวยการ
- 2.กองบังคับการตำรวจปฏิบัติการพิเศษ
- 3.กองบังคับการตำรวจจราจร
- 4.ศูนย์สืบสวน
- 5.กองบังคับการตำรวจนครบาล 1 -9
- 6.ศูนย์สวัสดิภาพเด็ก เยาวชน และสตรี
- 7.ศูนย์เทคโนโลยีสารสนเทศ

หน่วยงานระดับกองบังคับการที่รับผิดชอบสถานีตำรวจ และเป็นหน่วยปฏิบัติการหลักของกองบัญชาการตำรวจนครบาล ได้แก่กองบังคับการตำรวจนครบาล 1 -9 มีสถานีตำรวจรวมทั้งสิ้น 88 สถานีตำรวจ

สามารถจัดแสดงโครงสร้างองค์กรและการแบ่งส่วนราชการได้ดังภาพ



ภาพประกอบที่ 7 แสดงโครงสร้างองค์กรและการแบ่งส่วนราชการของกองบัญชาการตำรวจนครบาล (ที่มา: สำนักงานตำรวจแห่งชาติ, 2551)

ตามพระราชบัญญัติตำรวจแห่งชาติ พ.ศ.2547 ถูกแบ่งเป็น 2 ลักษณะ คือ แบ่งตามลักษณะงาน กับแบ่งตามเขตภูมิศาสตร์ โดยในขั้นแรกจะแบ่งตามลักษณะงานก่อน จากนั้นก็จะแบ่งหน่วยงานดังกล่าวออกเป็นหน่วยงานย่อยซึ่งแต่ละหน่วยอาจมีลักษณะที่แตกต่างกัน กล่าวคือ บางหน่วยอาจจะแบ่งตามลักษณะงาน ย่อยลงไปอีกแต่บางหน่วยก็จะแบ่งตามเขตภูมิศาสตร์ เช่นเดียวกับกองบัญชาการตำรวจนครบาลที่ถูกแบ่งตามลักษณะงาน โดยให้ทำหน้าที่ในรักษาความสงบเรียบร้อยและป้องกันปราบปรามอาชญากรรมในเขตกรุงเทพมหานคร จากนั้นก็จะแบ่งหน่วยงานภายในเป็น 2 ลักษณะ คือ มีทั้งแบ่งตามลักษณะงานและตามเขตภูมิศาสตร์ ซึ่งกองบัญชาการตำรวจนครบาลแบ่งตามลักษณะงานได้เป็น 3 ฝ่าย ได้แก่ ฝ่ายอำนวยการ หน่วยปฏิบัติงานหลัก และหน่วยสนับสนุนการปฏิบัติงานดังภาพที่ 3 ส่วนงานที่เป็นภารกิจหลักซึ่งจะต้องดูแลครอบคลุมทั่วพื้นที่

กรุงเทพมหานครนั้น ก็จะแบ่งย่อยตามเขตภูมิศาสตร์ ให้กองบังคับการตำรวจนครบาล 1 – 9 ซึ่งเป็นหน่วยปฏิบัติการหลักเป็นผู้รับผิดชอบ

โดยปกติทั่วไปแล้วความรับผิดชอบและอำนาจหน้าที่ของกองบัญชาการตำรวจนครบาล จะเป็นไปตามภารกิจหลัก 6 ประการที่เกี่ยวกับการถวายอารักขาและรักษาความปลอดภัยต่อองค์พระบาทสมเด็จพระเจ้าอยู่หัวฯ การรักษาความปลอดภัยในชีวิตและทรัพย์สินของประชาชน การสอบสวนและอำนวยความยุติธรรมทางอาญา การรักษาความสงบเรียบร้อยและความมั่นคงภายในประเทศ การพัฒนาการบริหาร และการอำนวยความสะดวกด้านการจราจรที่เกี่ยวข้องกับหน่วยงานในสังกัด และในเขตพื้นที่การรับผิดชอบของสถานีตำรวจนครบาล 88 สถานี ซึ่งครอบคลุมอาณาบริเวณเขตกรุงเทพมหานคร อันประกอบด้วย 50 เขตการปกครอง รวมพื้นที่รับผิดชอบประมาณ 1,568.74 ตารางกิโลเมตร มีประชากรตามทะเบียนราษฎร 5,782,159 คน (ข้อมูลจากสำนักทะเบียนกลาง กรมการปกครอง กระทรวงมหาดไทย ปี พ.ศ.2547)

## 9. แนวคิดเกี่ยวกับการมีส่วนร่วมของประชาชนในการจัดองค์กรตำรวจต่างประเทศ

การมีส่วนร่วมของประชาชนในองค์กรตำรวจต่างประเทศที่มีลักษณะให้ประชาชนเข้ามามีส่วนร่วมในการควบคุมและกำกับดูแลการปฏิบัติงานของตำรวจทั้งในระดับชาติและระดับจังหวัดนั้น ประเทศญี่ปุ่น เป็นประเทศหนึ่งที่มีระบบงานตำรวจเป็นที่ยอมรับจากทั่วโลก ในการวิจัยครั้งนี้ ผู้วิจัยจึงได้ทำการศึกษาแนวคิดเกี่ยวกับการมีส่วนร่วมของประชาชนในการจัดองค์กรตำรวจของญี่ปุ่น ซึ่งอาจถือได้ว่าเป็นต้นแบบที่ดีในการจัดองค์กร และสามารถนำมาเป็นพื้นฐานในการจัดโครงสร้างของคณะกรรมการตรวจสอบและติดตามการบริหารงานตำรวจ ของประเทศไทย

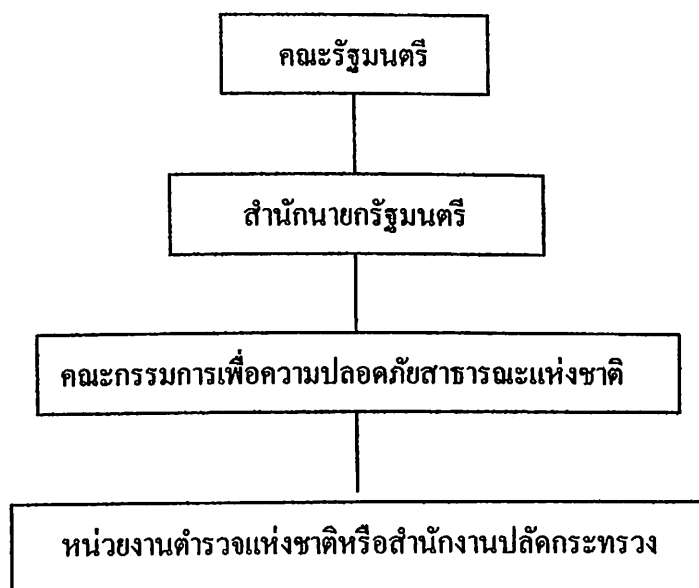
การจัดองค์กรและสถานีตำรวจของประเทศญี่ปุ่น (ไพรัช พงษ์เจริญ, 2537: 121-123)

หลังจากที่ประเทศญี่ปุ่นได้ทำสนธิสัญญาสันติภาพกับประเทศสัมพันธมิตรภายหลังสงครามโลกครั้งที่ 2 แล้ว ได้มีการเสนอร่างกฎหมายแก้ไขปรับปรุงโครงสร้างองค์กรตำรวจเข้าสู่การพิจารณาของรัฐสภา ซึ่งก็ได้รับการเห็นชอบและมีผลบังคับใช้ ตั้งแต่วันที่ 1 กรกฎาคม 2497 เป็นต้นมาจนถึงปัจจุบัน

กฎหมายฉบับนี้เองมีผลให้โครงสร้างตำรวจญี่ปุ่นต้องมี คณะกรรมการรักษาความสงบเรียบร้อย (Public safety commission) ซึ่งให้ประชาชน ได้เข้ามามีส่วนร่วมในการควบคุมและกำกับดูแลการปฏิบัติงานของตำรวจทั้งในระดับชาติและระดับจังหวัด ทั้งนี้ เพื่อให้การปฏิบัติงานของตำรวจเกิดความโปร่งใสและเป็นกลางทางการเมือง เป็นไปตามความต้องการของประชาชน และสอดคล้องกับหลักการปกครองในระบอบประชาธิปไตยอย่างแท้จริง จึงทำให้ระบบงานตำรวจของประเทศญี่ปุ่นเป็นที่ยอมรับจากทั่วโลก โดยมีเหตุมาจาก

1. โครงสร้างการจัดหน่วยงาน เอื้ออำนวยให้ประชาชนเข้ามามีส่วนร่วมทุกระดับ
  2. จัดระบบตุ๋ยามที่พิศสายตรวจ เป็นฐานปฏิบัติของตำรวจชุมชนกว่า 15,000 แห่ง ทั่วประเทศ ให้สามารถปฏิบัติหน้าที่ใกล้ชิดกับชุมชนได้อย่างมีประสิทธิภาพ
  3. เปิดโอกาสให้ประชาชนได้มีส่วนร่วมในการรณรงค์ป้องกันอาชญากรรม และด้านอื่นๆ อย่างต่อเนื่องสม่ำเสมอ ตลอดทั้งการที่ให้สมาคมต่างๆ ซึ่งเป็นองค์กรอาสาสมัครของประชาชนได้มีบทบาทในการรณรงค์ต่อต้านอาชญากรรม ทำให้ตำรวจกับชุมชนเกิดความใกล้ชิด เกิดความไว้วางใจ ให้ข้อมูลข่าวสารซึ่งกันและกัน นำไปสู่การปฏิบัติงานที่มีประสิทธิภาพ
- ระบบงานตำรวจญี่ปุ่น ได้แบ่งองค์กรตำรวจออกเป็น 2 ระดับ คือ

1. องค์กรบริหารตำรวจแห่งชาติ ซึ่งมีโครงสร้างองค์กรและการบังคับบัญชาดังรูป



ภาพประกอบที่ 8 แสดงโครงสร้างองค์กรและการบังคับบัญชาของตำรวจญี่ปุ่น  
(ที่มา: สุภภรณ์ งบสูงเนิน, 2547)

จากโครงสร้างองค์กรจะเห็นได้ว่าประชาชนสามารถที่จะมีโอกาสในการมีบทบาทและมีส่วนร่วมในการรักษาความปลอดภัยของสาธารณะตั้งแต่ระดับสูงสุด โดยผ่านตัวแทนของประชาชนที่มาจาก การเลือกตั้งสมาชิกสภาผู้แทนราษฎรและจัดตั้งรัฐบาลเพื่อนำปัญหาความปลอดภัยสาธารณะ ปัญหาอาชญากรรม เข้าสู่วาระนโยบาย โดยผ่านกระบวนการทางการเมืองได้

นอกจากนี้ประชาชนยังสามารถที่จะมีบทบาทและส่วนร่วม ผ่านทางคณะกรรมการเพื่อความปลอดภัยสาธารณะแห่งชาติ (National public safety commission) ซึ่งขึ้นอยู่กับสำนักนายกรัฐมนตรี โดยคุณสมบัติของผู้ที่จะได้รับการเสนอชื่อให้ร่วมเป็นคณะกรรมการฯ นั้น จะเปิดกว้างเพื่อให้โอกาสกับประชาชนได้มีส่วนร่วมมากที่สุด แต่ก็มีข้อห้ามว่าคณะกรรมการฯ ทั้งหมดจะสังกัดพรรคการเมืองเกินกว่า 3 คนมิได้ และในระยะ 5 ปี ก่อนได้รับการแต่งตั้งจะเป็นผู้มีอาชีพ ทัศนคติ ความดี ความประพฤติ หรือราชการอื่นใดมิได้ คณะกรรมการฯ ชุดนี้มีหน้าที่ควบคุมและให้คำแนะนำการปฏิบัติงานขององค์กรตำรวจแห่งชาติ (National police agency) และประสานงานการปฏิบัติกับตำรวจระดับจังหวัด

องค์กรตำรวจแห่งชาติ มีฐานะเทียบเท่าทบวง อยู่ในความรับผิดชอบของหัวหน้าตำรวจ (Commissioner general) ซึ่งเป็นตำแหน่งเทียบเท่าปลัดกระทรวง ได้รับคัดเลือกจากคณะกรรมการรักษาความสงบเรียบร้อยในระดับชาติโดยแบ่งส่วนราชการออกเป็น 7 ฝ่าย คือ สำนักเลขานุการ ฝ่ายบริหารงานตำรวจ ฝ่ายสืบสวนอาชญากรรม ฝ่ายรักษาความปลอดภัย ฝ่ายจราจร ฝ่ายความมั่นคง และฝ่ายการสื่อสาร

## 2. องค์กรตำรวจระดับจังหวัดหรือส่วนท้องถิ่น

ประเทศญี่ปุ่น แบ่งการปกครองออกเป็น 47 จังหวัด องค์กรบริหารในระดับจังหวัดจึงถือเป็นองค์กรบริหารส่วนท้องถิ่น

ในการบริหารราชการของจังหวัดมีผู้ว่าราชการจังหวัดซึ่งได้รับเลือกตั้งโดยตรงจากประชาชนในท้องถิ่นเป็นผู้รับผิดชอบบริหาร และมีสายบังคับบัญชาขึ้นตรงต่อรัฐมนตรีที่เกี่ยวข้องแต่ละกระทรวง แต่โดยทั่วไปมักจะประสานงานกับกระทรวงมหาดไทย

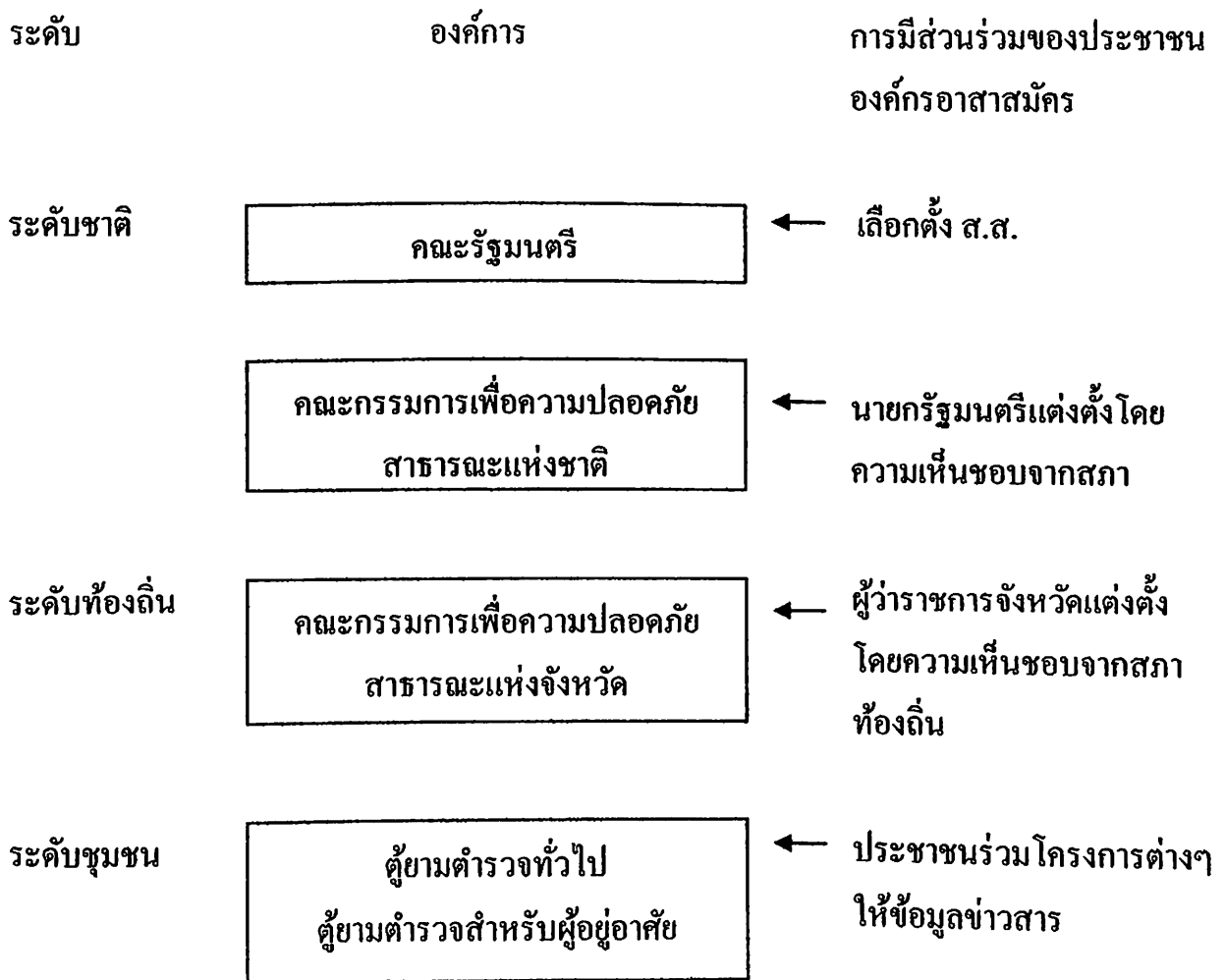
ส่วนการบริหารงานขององค์กรตำรวจระดับจังหวัดนั้นอยู่ภายใต้การควบคุมของคณะกรรมการรักษาความสงบเรียบร้อยระดับจังหวัด (The prefectural public safety commission) ซึ่งได้รับการแต่งตั้งจากผู้ว่าราชการจังหวัดโดยมีความเห็นชอบจากสภาส่วนท้องถิ่นของจังหวัดนั้นๆ

ตำรวจนครบาลโตเกียว (Keishicho หรือ Metropolitan police department) ตั้งขึ้นเมื่อวันที่ 15 มกราคม 2417 การบริหารงานตำรวจนครบาลโตเกียว อยู่ภายใต้อำนาจการของคณะกรรมการเพื่อความปลอดภัยสาธารณะแห่งมหานครโตเกียว (Tokyo metropolitan public safety commission) คณะกรรมการนี้มีหน้าที่กำกับดูแล โดยประสานงานกับผู้ว่าราชการจังหวัดและองค์กรตำรวจแห่งชาติ ผู้บริหารสูงสุดขององค์กรตำรวจนครบาลโตเกียว คือ อธิบดีตำรวจนครบาล หรือ อาจเรียกว่า ผู้อำนวยการสูงสุดแห่งตำรวจนครบาลโตเกียว (Superintendent general) มีฐานะเทียบเท่า

อธิบดี และเป็นตำแหน่งที่สำคัญอันดับสองรองลงมาจากตำแหน่งอธิบดีตำรวจแห่งชาติ ซึ่งมีฐานะเทียบเท่าปลัดกระทรวง ซึ่งนายกรัฐมนตรีเป็นผู้พิจารณาแต่งตั้ง โดยอธิบดีตำรวจแห่งชาติเป็นผู้เสนอ

การแบ่งงานของตำรวจนครบาลโตเกียว แบ่งออกเป็น 6 ฝ่าย มีฐานะเทียบเท่ากองบัญชาการ ได้แก่ ฝ่ายบริหาร ฝ่ายบุคลากรการฝึก ฝ่ายจราจร ฝ่ายสายตรวจ ฝ่ายสวัสดิการและความปลอดภัย สาธารณะ ฝ่ายสืบสวนอาชญากรรม และฝ่ายป้องกันอาชญากรรม นอกจากนี้ยังมีโรงเรียนตำรวจนครบาล อีก 1 แห่ง ซึ่งมีฐานะเทียบเท่ากองบัญชาการ

สำหรับฝ่ายสายตรวจนั้น ยังมีหน้าที่ ควบคุมการทำงานของตู้ยามตำรวจอีกด้วย ตู้ยามตำรวจมี 2 ประเภท คือ ตู้ยามตำรวจทั่วไป และตู้ยามตำรวจสำหรับอยู่อาศัย ซึ่งตู้ยามตำรวจประเภทหลังนี้ให้สมาชิกในครอบครัวร่วมอยู่อาศัยด้วย ดังปรากฏตามภาพที่ 6



ภาพประกอบที่ 9 แสดงตู้ยามตำรวจและการมีส่วนร่วมของประชาชนในตำรวจนครบาลโตเกียว (ที่มา: สุภาภรณ์ งบสูงเนิน, 2547)



การที่ญี่ปุ่นจัดโครงสร้างหน่วยงานตำรวจเอื้ออำนวยต่อการให้ประชาชนเข้ามามีส่วนร่วมในระดับต่างๆ หรือจัดให้มีฐานปฏิบัติการของตำรวจชุมชนอย่างกว้างขวางขึ้น ก็เพื่อให้การรักษาความปลอดภัยสาธารณะ การป้องกันอาชญากรรมมีประสิทธิภาพมากขึ้น อีกประการหนึ่งประเทศญี่ปุ่นเป็นประเทศที่นิยมจัดกิจกรรมรณรงค์การป้องกันอาชญากรรมอยู่อย่างสม่ำเสมอ ในปัจจุบันกิจกรรมดังกล่าวนี้ยังคงดำเนินอยู่อย่างต่อเนื่องเป็นประจำ เช่น ในเดือนกรกฎาคม ของทุกปี จะมีการรณรงค์เพื่อความสุขของสังคม (Brighter society campaign) เป็นการกระทำในระดับชาติ มีประชาชน องค์กร และสมาคมต่างๆ ร่วมกันรณรงค์ โดยมีโครงการมากมายหลายประเภทที่นำมาใช้ในการรณรงค์ ได้แก่

1. การเดินพาเหรด โดยมีคนตรีบรรเลง
2. การพบปะกันในระดับชุมชน
3. การประชุมใหญ่
4. การประชุมโต๊ะกลม
5. การปาฐกถา
6. การฉายภาพยนตร์
7. การไต่वाที่
8. การจัดให้มีคำขวัญ โปสเตอร์ และเรียงความ
9. การแสดงหนังสือและเสื้อผ้า
10. การแสดงนิทรรศการผลิตภัณฑ์ราชทัณฑ์
11. การจัดกลุ่มเยี่ยมชมเรือนจำและทัณฑสถาน
12. การจัดกลุ่มเยี่ยมชมบ้านพักชั่วคราวของผู้ที่ได้รับการปลดปล่อยจากการต้องโทษ
13. การพบปะพิจารณาปัญหาเฉพาะเรื่องของประชาชน
14. การจัดศูนย์เฉพาะกิจเพื่อให้คำปรึกษาหารือแก่ผู้ปกครอง
15. การประชุมประจำปีของอาสาสมัครคุมความประพฤติผู้กระทำความผิด
16. การประชุมของสมาคมสตรีเพื่อการแก้ไขฟื้นฟูผู้กระทำความผิด

โครงการดังกล่าวนี้ได้จัดขึ้นเป็นการทั่วไปในประเทศญี่ปุ่น การรณรงค์เพื่อความสุขของสังคมญี่ปุ่นนั้นได้ดำเนินการมา 30 กว่าปีแล้ว และก็ได้นำมาปรับปรุงเรื่อยมา กระทรวงที่เป็นผู้นำในการรณรงค์ ก็คือ กระทรวงยุติธรรมจึงถือเป็นการริเริ่มโดยทางราชการ ซึ่งเรื่องนี้เป็นผลเสียในแง่ที่ว่าไม่ได้เกิดจากความเคลื่อนไหวของประชาชนในเบื้องต้น ทำให้ผู้นำชุมชนไม่กระฉับกระเฉงต่อการรณรงค์เท่าที่ควร ดังนั้นแม้โครงการต่างๆ ที่จัดขึ้นจะบรรลุผล แต่

บางทีก็ไม่ตรงกับความต้องการของชุมชนเสมอไปก็ได้ สิ่งอันพึงประสงค์อย่างยิ่งก็คือต้องให้ชุมชนริเริ่มดำเนินการรณรงค์ด้วยตนเอง

ส่วนกิจกรรมในการป้องกันอาชญากรรม ประเทศญี่ปุ่น ได้พัฒนาไปในลักษณะดังต่อไปนี้

1. ดำเนินกิจกรรมเป็นกิจวัตรประจำวัน แทนที่จะเป็นระยะหนึ่งระยะใดเป็นการเฉพาะ
2. กิจกรรมที่ประชาชนริเริ่มจัดมีมากกว่าที่รัฐบาลริเริ่ม
3. มีการจัดประชุมเป็นกลุ่มเล็กๆมากกว่าจัดเป็นกลุ่มใหญ่
4. ประชาชนเข้าร่วมกิจกรรมมากขึ้น แทนการเฝ้าสังเกตหรือเป็นผู้ดูอยู่ห่างๆ

ในประเทศญี่ปุ่น สถานีตำรวจทุกแห่ง จะมีสมาคมหนึ่งสมาคม เป็นองค์การอาสาสมัครของประชาชนที่จัดขึ้นเพื่อสนับสนุนกิจกรรมการป้องกันอาชญากรรมในชุมชนและสมาคมดังกล่าวนี้มีบทบาทสำคัญในการรณรงค์ต่อต้านอาชญากรรมจากลักษณะดังกล่าวมาข้างต้น จะเห็นได้ว่าองค์ประกอบสำคัญในการรณรงค์การป้องกันอาชญากรรมของประเทศญี่ปุ่นได้เปิดโอกาสให้ชุมชนภาคเอกชนเข้ามามีส่วนร่วมและบทบาทในทุกระดับค่อนข้างมาก จึงทำให้สามารถแก้ไขปัญหาก็ได้ตรงกับความต้องการของชุมชนมากยิ่งขึ้น

## 10. วิสัยทัศน์ พันธกิจ และยุทธศาสตร์ สำนักงานตำรวจแห่งชาติ

สำนักงานตำรวจแห่งชาติได้กำหนด วิสัยทัศน์ เพื่อเป็นเป้าหมายในการบริหารงานไว้ อย่างชัดเจน พร้อมทั้งได้กำหนดพันธกิจ และยุทธศาสตร์ ไว้อย่างละ 6 ด้าน ดังนี้

### วิสัยทัศน์ (Vision)

สำนักงานตำรวจแห่งชาติเป็นหน่วยงานบังคับใช้กฎหมายที่ประชาชนให้ความไว้วางใจ เชื่อมมั่น ศรัทธา และบริการประชาชน

### พันธกิจ (Mission)

1. ถวายความปลอดภัยองค์พระมหากษัตริย์และพระบรมวงศานุวงศ์
2. ให้บริการที่ดีโดยยึดประชาชนเป็นศูนย์กลางและชุมชนเป็นฐาน
3. ป้องกันและควบคุมอาชญากรรมโดยให้ประชาชนมีส่วนร่วม
4. อำนวยความยุติธรรมโดยยึดหลักนิติธรรม
5. รักษาความสงบเรียบร้อยและความมั่นคงของชาติด้วยการบริหารจัดการที่ดี
6. ส่งเสริมให้ชุมชนและท้องถิ่นมีส่วนร่วมในการแก้ไขปัญหาอาชญากรรม

### ยุทธศาสตร์สำนักงานตำรวจแห่งชาติ

1. ยุทธศาสตร์ด้านการบริหารเพื่อการให้บริการที่ดีแก่ประชาชน
2. ยุทธศาสตร์ด้านการป้องกันอาชญากรรม

3. ยุทธศาสตร์ด้านการสืบสวนปราบปราม
4. ยุทธศาสตร์ด้านการอำนวยความสะดวก
5. ยุทธศาสตร์ด้านความมั่นคงของชาติ และกิจการพิเศษ
6. ยุทธศาสตร์ด้านการบริหารจัดการที่ดี
  - 6.1 ยุทธศาสตร์ด้านการตรวจราชการแบบมุ่งผลสัมฤทธิ์
  - 6.2 ยุทธศาสตร์ด้านการพัฒนาตำรวจและครอบครัว
  - 6.3 ยุทธศาสตร์ด้านการพัฒนาองค์กร - หน่วยงาน

## 11. งานวิจัยที่เกี่ยวข้อง

พงษ์ศักดิ์ เกลิมแสน (2541) ศึกษาเรื่องการปรับโครงสร้างกิจการตำรวจไทย พบว่าอำนาจหน้าที่ กต.ตร. กรุงเทพมหานคร และ กต.ตร.จังหวัด เป็นไปในแนวทางเดียวกันกับ กต.ตร.ระดับชาติ กรรมการส่วนใหญ่มาจากการแต่งตั้งโดยตำแหน่ง โดยเฉพาะกลุ่มข้าราชการ ซึ่งจะมีปัญหาคือมีจำนวนมากเกินไป และควรที่จะเพิ่มอำนาจการควบคุม โดยเสนอแต่งตั้งโยกย้ายผู้บังคับการจังหวัดได้ด้วย

อดิเรก จินทรานันท์ (2544) ศึกษาเรื่องการมีส่วนร่วมของประชาชนในการเป็นคณะกรรมการตรวจสอบและติดตามการบริหารงานตำรวจสถานีตำรวจนครบาลยานนาวา พบว่าประชาชนส่วนใหญ่ไม่ทราบว่ามี การแต่งตั้ง กต.ตร.สถานีตำรวจนครบาลยานนาวา และที่ทราบก็จะทราบจากหัวหน้าชุมชน ประชาชนเห็นว่าคุณสมบัติของผู้ที่จะมาเป็น กต.ตร.สถานีตำรวจนครบาลยานนาวา มีความคิดเห็น ว่า ต้องเป็นผู้ไม่มีความประพฤติดีเสื่อมเสียเป็นสิ่งสำคัญที่สุด แต่ประชาชนที่เข้ามาเป็น กต.ตร.สถานีตำรวจนครบาลยานนาวา เป็นผู้ที่ได้รับเชิญมาจากผู้กำกับการสถานีตำรวจนครบาลยานนาวาทั้งหมด โดยผู้ที่ถูกคัดเลือกมีความเห็นตรงกับประชาชน ข้าราชการตำรวจที่เป็นคณะกรรมการ และข้าราชการอื่น ในเรื่องการถูกเลือกมาเป็น กต.ตร.เพราะเห็นว่าเป็นบุคคลที่มีชื่อเสียง ไม่มีความประพฤติดีเสื่อมเสีย และมีฐานะในการช่วยตั้งกองทุน ส่วนบทบาทในการดำเนินการ การให้คำปรึกษา การประสานงานของประชาชน และข้าราชการตำรวจที่เป็น กต.ตร.อยู่ในระดับปานกลาง ส่วนข้าราชการอื่น อยู่ในระดับน้อยถึงปานกลาง ส่วนประโยชน์ที่ได้รับจากการมี กต.ตร.สถานีตำรวจนครบาลยานนาวา ทุกฝ่ายเห็นตรงกันว่าจะสามารถทำให้แก้ปัญหาได้ตรงจุด ทำให้การทำงานของตำรวจโปร่งใส และเกิดประโยชน์สูงสุดกับประชาชนเอง

พงษ์ธร รัญญูสิริ (2545) ศึกษาเรื่องการมีส่วนร่วมของประชาชนในการบริหารงานตำรวจ ได้สรุปถึงปัญหาและข้อขัดข้องในการมีส่วนร่วมของประชาชนในการบริหารงานตำรวจได้ คือ ด้านกลไกของคณะกรรมการ ได้แก่ จำนวนคณะกรรมการ ที่มีมากเกินไปทำให้การประชุม

คณะกรรมการเป็นไปด้วยความล่าช้าและเป็นสาเหตุของการไม่ครบองค์ประชุม สักส่วนของคณะกรรมการ ที่มาจากประชาชนในสาขาต่างๆมีจำนวนมาก ทำให้ต้องมีการปรับสัดส่วนสาขา ความเชี่ยวชาญของประชาชนใหม่ และคณะกรรมการ ที่มาจากประชาชนยังไม่เข้าใจในบทบาท ของตนเองเนื่องจากไม่ได้กำหนดบทบาทของคณะกรรมการ ที่มาจากประชาชนว่ามีขอบเขตแค่ ไหน เพียงใด และบทบาทของคณะกรรมการ ที่กำหนดไว้ในปัจจุบันยังคลุมเครือไม่ชัดเจน ซึ่ง มักจะเกิดปัญหากับคณะกรรมการระดับจังหวัดและสถานีตำรวจเป็นส่วนใหญ่ ในด้านอำนาจหน้าที่ ของคณะกรรมการ เรื่องการกำหนดนโยบายยังไม่ชัดเจนที่มีอำนาจหน้าที่เพียงการให้คำปรึกษา และการให้ข้อเสนอแนะหรือให้คำแนะนำในการกำหนดนโยบายแก่สำนักงานตำรวจแห่งชาติที่จะ นำไปปฏิบัติหรือไม่ปฏิบัติหรือไม่ก็ได้เท่านั้น ไม่ได้มีอำนาจที่แท้จริงในการกำหนดนโยบายให้ สำนักงานตำรวจแห่งชาติไปปฏิบัติได้เอง และอำนาจหน้าที่ของคณะกรรมการในเรื่องการ ตรวจสอบติดตาม ประเมินผลยังไม่ชัดเจนที่มีอำนาจหน้าที่เพียงการประสานการตรวจสอบและ ติดตามการปฏิบัติงานของสำนักงานตำรวจแห่งชาติเท่านั้น ไม่ได้มีอำนาจหน้าที่ที่แท้จริงในการ ตรวจสอบติดตามประเมินผลการปฏิบัติหน้าที่ของสำนักงานตำรวจแห่งชาติได้เอง

อดิเรก รุ่งเรือง (2545) ศึกษาเรื่องการมีส่วนร่วมของประชาชนในการบริหารงานตำรวจ ศึกษากรณีคณะกรรมการตรวจสอบและติดตามการบริหารงานตำรวจจังหวัดนครราชสีมา พบว่า -การมีส่วนร่วมของประชาชนในการบริหารงานตำรวจจังหวัดนครราชสีมา เกิดขึ้น เนื่องจากรัฐเป็นผู้ริเริ่มนโยบายที่ให้ประชาชนเข้ามามีส่วนร่วมในการบริหารงานตำรวจ และ เครื่องมือระดับปฏิบัติการในการให้ประชาชนเข้ามามีส่วนร่วมในการบริหารงานตำรวจ คือ ระเบียบสำนักนายกรัฐมนตรี ว่าด้วย การตรวจสอบและติดตามการบริหารงานตำรวจ พ.ศ.2542

-ประชาชนในจังหวัดนครราชสีมาส่วนใหญ่ มีความเห็นว่า ประชาชนควรจะเข้ามามีส่วน ร่วมในการบริหารงานตำรวจจังหวัดนครราชสีมา แต่ประชาชนส่วนใหญ่ไม่ทราบว่ามี การดำเนินการสรรหาและคัดเลือกบุคคลผู้ทรงคุณวุฒิสายาต่างๆ เพื่อเป็นตัวแทนของประชาชนเข้าไป ร่วมเป็นคณะกรรมการตรวจสอบและติดตามการบริหารงานตำรวจจังหวัดนครราชสีมา

-การกำหนดอำนาจหน้าที่ของคณะกรรมการตรวจสอบและติดตามการบริหารงานตำรวจ จังหวัดนครราชสีมา นั้น เป็นการให้ประชาชนเข้ามามีส่วนร่วมในการบริหารงานตำรวจในระดับ หนึ่งเท่านั้น ซึ่งไม่เป็นไปตามแนวทางการมีส่วนร่วมของประชาชนในการเข้ามามีส่วนร่วมในการ บริหารงานตำรวจอย่างแท้จริง และในส่วนของคณะกรรมการที่มาจากประชาชนก็ยังไม่เข้าใจใน บทบาทและหน้าที่ในการเข้ามามีส่วนร่วมในการบริหารงานตำรวจ

สุภาพรณี งบสูงเนิน (2547) ได้ศึกษาเรื่อง บทบาทของคณะกรรมการตรวจสอบและ ติดตามการบริหารงานตำรวจระดับสถานีตำรวจ(กต.ตร.สน.) ในการมีส่วนร่วมป้องกันและ

ปราบปรามอาชญากรรม ศึกษาเฉพาะกรณี กองบังคับการตำรวจนครบาล 5 พบว่า ประชาชนที่ดำรงตำแหน่ง กต.ตร.สน. มีความรู้ ความเข้าใจเกี่ยวกับการป้องกันและปราบปรามอาชญากรรม และมีความรู้ ความเข้าใจเกี่ยวกับบทบาทของตนเองในการดำเนินการมีส่วนร่วมในการป้องกันและปราบปรามอาชญากรรมเป็นอย่างดี และส่วนใหญ่มีความเห็นว่า ทักษะในทางลบของประชาชนต่อตำรวจมีผลต่อการทำงานของเจ้าหน้าที่ตำรวจเป็นปัญหาสำคัญที่สุด

ประเสริฐ สุนทร (2543) ได้ศึกษาเรื่อง การมีส่วนร่วมของประชาชนในการป้องกันปราบปรามอาชญากรรม : ศึกษาเฉพาะกรณี กองบังคับการตำรวจนครบาล 6 พบว่า ระดับการมีส่วนร่วมของประชาชนโดยภาพรวมอยู่ในระดับต่ำ สำหรับปัจจัยที่มีผลต่อการมีส่วนร่วมของประชาชนในการป้องกันปราบปรามอาชญากรรม ได้แก่ เพศ ระยะเวลาที่อยู่อาศัย การตกเป็นเหยื่อ และภาพลักษณ์ของตำรวจ

พิทยา กล้าเอม (2545) ได้ศึกษาเรื่อง งานตำรวจชุมชนสัมพันธ์ กองบังคับการตำรวจนครบาล 6 กับความร่วมมือของประชาชนในการป้องกันอาชญากรรม พบว่า วัตถุประสงค์และเป้าหมายการดำเนินงานชุมชนสัมพันธ์ คือ การแนะนำความรู้แก่ประชาชนให้รู้จักป้องกันตนเอง ซึ่งทำให้การดำเนินงาน ด้านการป้องกันอาชญากรรมของตำรวจได้ผลมากยิ่งขึ้น การสร้างความเข้าใจอันดีระหว่างประชาชนกับตำรวจ การมีความสัมพันธ์ที่ดีต่อกัน และที่สำคัญที่สุด คือการสร้างจิตสำนึกให้ประชาชนมีความรับผิดชอบต่อสังคม ทักษะของผู้ปฏิบัติงานชุมชนสัมพันธ์กับการนำชุมชนเป็นหลักในการป้องกันอาชญากรรม เจ้าหน้าที่ตำรวจส่วนใหญ่เห็นว่าการเน้นให้ประชาชนหรือชุมชนรู้จักป้องกันอาชญากรรมด้วยตนเองเป็นการป้องกันอาชญากรรมที่ได้ผลดีที่สุด ทักษะของประชาชน มีความเห็นว่า การให้ความรู้ในการป้องกันภัยต่างๆ ของงานชุมชนและมวลชนสัมพันธ์ จะทำให้ทุกคนในชุมชนมีความรู้ความเข้าใจในงานชุมชนสัมพันธ์

ธีระวุฒิ ทองรอด (2542) ได้ศึกษาเรื่อง การปฏิบัติงานตำรวจชุมชนเชิงรุกในทักษะของเจ้าหน้าที่ตำรวจภูธรภาค 1 พบว่า ข้าราชการตำรวจมีความรู้ความเข้าใจ และทักษะต่อแนวคิดงานตำรวจชุมชนอยู่ในระดับสูง และเห็นว่า การปฏิบัติงานตำรวจชุมชนสอดคล้องกับความต้องการของประชาชนในชุมชนและท้องถิ่น ส่วนสภาพการปฏิบัติงานตำรวจชุมชนสัมพันธ์พบว่ายังมีข้อจำกัดในด้านสถานที่สำหรับให้บริการแก่ประชาชน และด้านการประชาสัมพันธ์เกี่ยวกับงานชุมชนมีปัญหาอยู่ในระดับปานกลาง ได้แก่ ปัญหาด้านงบประมาณ

ปรีชา แก้วจันทร์ (2538) ได้ศึกษาเรื่อง ความรับรู้ในบทบาทการเป็นตัวแทนของสมาชิกสภากรุงเทพมหานคร พบว่า ปัจจัยด้านเพศ อายุ ระดับการศึกษา อาชีพ และจำนวนครั้งที่ได้รับการเลือกตั้งที่แตกต่างกัน มีผลทำให้ความรู้ในบทบาทการเป็นตัวแทนของสมาชิกสภากรุงเทพฯ แตกต่างกันไป