

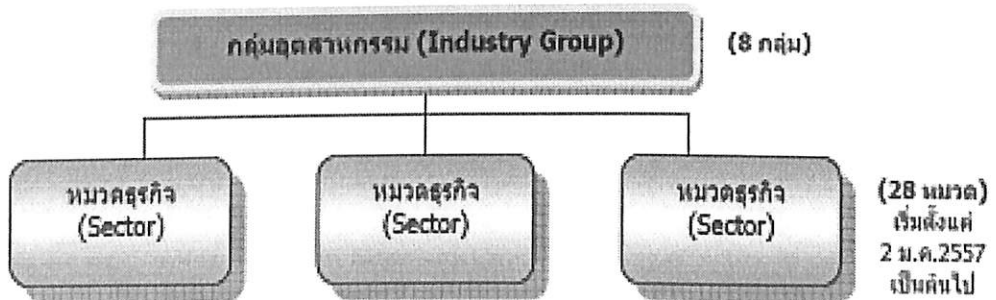
ภาคผนวก

การจัดกลุ่มอุตสาหกรรมของตลาดหลักทรัพย์แห่งประเทศไทย

ตลาดหลักทรัพย์แห่งประเทศไทยมีการจัดโครงสร้างกลุ่มอุตสาหกรรม (Industry Group) และหมวดธุรกิจ (Sector) ของบริษัทจดทะเบียน เพื่อให้บริษัทที่ประกอบธุรกิจใกล้เคียงกันอยู่ในหมวดหมู่เดียวกัน ซึ่งจะช่วยให้ผู้ลงทุนสามารถเปรียบเทียบข้อมูลระหว่างบริษัทจดทะเบียนได้ และนำไปประกอบการตัดสินใจลงทุนได้อย่างเหมาะสม โดยแนวทางการจัดกลุ่มนั้น มีหลักการ โดยรวมคือ

1. สามารถสะท้อนถึงประเภทธุรกิจของบริษัทจดทะเบียนได้ชัดเจน และสามารถเปรียบเทียบได้กับการจัดกลุ่มอุตสาหกรรมและหมวดธุรกิจในต่างประเทศ
2. นิยามและความหมายของแต่ละกลุ่มอุตสาหกรรมหรือหมวดธุรกิจ สามารถครอบคลุมและรองรับประเภทธุรกิจของบริษัทจดทะเบียนที่ดำเนินธุรกิจประเภทใหม่ ๆ และคาดว่าจะเข้ามาจดทะเบียนในอนาคตได้

โครงสร้างการจัดกลุ่มอุตสาหกรรมและหมวดธุรกิจของตลาดหลักทรัพย์ฯ



หลักการ โดยรวม

1. จัดเฉพาะหลักทรัพย์ประเภทหุ้นสามัญ หน่วยลงทุนของกองทุนรวมอสังหาริมทรัพย์ หน่วยลงทุนของกองทุนรวม โครงสร้างพื้นฐาน (Infrastructure Fund: IF) และกองทรัสต์เพื่อการลงทุนในอสังหาริมทรัพย์ (Real Estate Investment Trusts: REITs) โดยตราสารทางการเงินอื่น ยังคงแยกไว้ต่างหาก
2. ไม่รวมบริษัทที่อยู่ในหมวดบริษัทจดทะเบียนที่แก้ไขการดำเนินงานไม่ได้ตามกำหนด (Non-Performing Group : NPG)

3. เป็นการรวมกลุ่มของหมวดธุรกิจที่มีลักษณะธุรกิจใกล้เคียงกัน หรือธุรกิจที่มีแนวโน้มเคลื่อนไหวในแนวทางเดียวกัน

ดัชนีราคากลุ่มอุตสาหกรรมและหมวดธุรกิจ (SET Industry Group Index and Sector Index)

1. ดัชนีราคาขายกลุ่มอุตสาหกรรม (Industry Group Index) ดัชนีราคาขายกลุ่มอุตสาหกรรมเป็นดัชนีราคาหลักทรัพย์ที่ใช้สะท้อนการเคลื่อนไหวของหลักทรัพย์ที่อยู่ในภาคอุตสาหกรรมเดียวกัน

2. ดัชนีราคาขายหมวดธุรกิจ (Sector Index) ดัชนีราคาหมวดธุรกิจเป็นดัชนีราคาหลักทรัพย์ที่ใช้สะท้อนการเคลื่อนไหวของหลักทรัพย์ที่มีพื้นฐาน (Fundamental) เดียวกัน

ตาราง ก โครงสร้างกลุ่มอุตสาหกรรม (8 กลุ่ม) และหมวดธุรกิจ (28 หมวด) ของตลาดหลักทรัพย์
ตลาด : SET

กลุ่มอุตสาหกรรม Industry Group	Sector Name	หมวดธุรกิจ	ชื่อย่อดัชนี Sector Index
เกษตรและอุตสาหกรรม อาหาร Agro & Food Industry [AGRO]	Agribusiness	ธุรกิจการเกษตร	AGRI
	Food & Beverage	อาหารและเครื่องดื่ม	FOOD
สินค้าอุปโภคบริโภค Consumer Products [CONSUMP]	Fashion	แฟชั่น	FASHION
	Home & Office Products	ของใช้ในครัวเรือนและ สำนักงาน	HOME
	Personal Products & Pharmaceuticals	ของใช้ส่วนตัวและ เวชภัณฑ์	PERSON
ธุรกิจการเงิน Financials [FINCIAL]	Banking	ธนาคาร	BANK
	Finance & Securities	เงินทุนและหลักทรัพย์	FIN
	Insurance	ประกันภัยและประกันชีวิต	INSUR

ตาราง ก (ต่อ)

กลุ่มอุตสาหกรรม Industry Group	Sector Name	หมวดธุรกิจ	ชื่อย่อดัชนี Sector Index
สินค้าอุตสาหกรรม Industrials [INDUS]	Automotive	ยานยนต์	AUTO
	Industrial Materials & Machinery	วัสดุอุตสาหกรรมและ เครื่องจักร	IMM
	Paper & Printing Materials	กระดาษและวัสดุการ พิมพ์	PAPER
	Petrochemicals & Chemicals	ปิโตรเคมีและ เคมีภัณฑ์	PETRO
	Packaging	บรรจุภัณฑ์	PKG
	Steel	เหล็ก	STEEL
อสังหาริมทรัพย์และ ก่อสร้าง Property & Construction [PROPCON]	Construction Materials	วัสดุก่อสร้าง	CONMAT
	Construction Services	บริการรับเหมา ก่อสร้าง *	CONS*
	Property Fund & REITs	กองทุนรวม อสังหาริมทรัพย์และ กองทรัสต์เพื่อการ ลงทุนใน อสังหาริมทรัพย์ *	PF&REIT*
	Property Development	พัฒนา อสังหาริมทรัพย์	PROP
ทรัพยากร Resources [RESOURC]	Energy & Utilities	พลังงานและ สาธารณูปโภค	ENERG
	Mining	เหมืองแร่	MINE

ตาราง ก (ต่อ)

กลุ่มอุตสาหกรรม Industry Group	Sector Name	หมวดธุรกิจ	ชื่อย่อดัชนี Sector Index
บริการ Services [SERVICE]	Commerce	พาณิชย์	COMM
	Health Care Services	การแพทย์	HEALTH
	Media & Publishing	สื่อและสิ่งพิมพ์	MEDIA
	Professional Services	บริการเฉพาะกิจ	PROF
	Tourism & Leisure	การท่องเที่ยวและ สันทนาการ	TOURISM
	Transportation & Logistics	ขนส่งและโลจิสติกส์	TRANS
เทคโนโลยี Technology [TECH]	Electronic Components	ชิ้นส่วนอิเล็กทรอนิกส์	ETRON
	Information & Communication Technology	เทคโนโลยีสารสนเทศ และการสื่อสาร	ICT

* หมายถึง หมวดธุรกิจที่มีการเปลี่ยนแปลง และเริ่มมีผลบังคับใช้ตั้งแต่วันที่ 2 มกราคม 2557 เป็นต้นไป

นิยามของกลุ่มอุตสาหกรรมบริการ หมวดธุรกิจพาณิชย์ตามตลาดหลักทรัพย์แห่งประเทศไทย

หมวดธุรกิจบริการ (Services)

กลุ่มอุตสาหกรรมที่ทำธุรกิจในสาขาบริการต่างๆ ยกเว้นบริการทางการเงิน และบริการด้านข้อมูลสารสนเทศหรือเทคโนโลยี หรือเป็นบริการที่ถูกจัดไว้ในกลุ่มอุตสาหกรรมหรือหมวดธุรกิจอื่นแล้ว แบ่งเป็น 6 หมวดธุรกิจ ได้แก่

1. พาณิชย์ (Commerce)

พิจารณาจาก 2 ปัจจัยประกอบดังนี้

- 1.1 ผู้ให้บริการจำหน่ายสินค้าทั้งแบบค้าปลีกและค้าส่งให้แก่ผู้บริโภค ทั้งที่มีหน้าร้านเป็นสถานที่จัดจำหน่าย เช่น ห้างร้าน ห้างสรรพสินค้า ดิสเคาท์สโตร์ ซูเปอร์สโตร์ ร้านสะดวกซื้อ และการขายที่ไม่มีหน้าร้าน เช่น การขายผ่านสื่ออิเล็กทรอนิกส์
- 1.2 สินค้าที่จำหน่ายเป็นสินค้าขั้นสุดท้ายสำหรับผู้บริโภค จะเป็นสินค้าจากหลายหมวดก็ได้

2. บริการทางการแพทย์ (Health Care Services)

ให้บริการทางการแพทย์ ทันตแพทย์ ศัลยกรรมความงาม การฟื้นฟูสุขภาพและสมรรถภาพทางกายภาพอื่นๆ

3. สื่อและสิ่งพิมพ์ (Media & Publishing)

ประกอบด้วยผู้ประกอบการธุรกิจต่อไปนี้

3.1 ผู้ผลิตและจำหน่ายสื่อด้านต่างๆ ได้แก่

3.1.1 สื่อบันเทิง เช่น ดนตรี ภาพยนตร์ ละคร และรายการบันเทิงต่างๆ รวมถึงผู้ให้บริการด้านความบันเทิงอื่นๆ เช่น โรงภาพยนตร์ โรงละคร เป็นต้น

3.1.2 ผู้กระจายภาพและเสียง เช่น สถานีวิทยุและโทรทัศน์

3.1.3 ผู้ผลิตและจัดทำสื่อโฆษณาต่างๆ เช่น Advertising Agency

4. ผู้ผลิตและตัวแทนจำหน่ายสื่อสิ่งพิมพ์ เช่น โรงพิมพ์ สำนักพิมพ์ และผู้ผลิตหนังสือวารสาร หนังสือพิมพ์ และสื่อสิ่งพิมพ์อื่นๆ

5. บริการเฉพาะกิจ (Professional Services)

บริการที่ให้บริการเฉพาะด้านต่างๆ ที่ไม่ได้ระบุในหมวดธุรกิจใด เช่น การศึกษา ที่ปรึกษาทางธุรกิจ และผู้ให้บริการบำบัดของเสีย รวมถึงบริการเฉพาะกิจให้กับภาคธุรกิจอื่นๆ ที่ไม่ได้ถูกจัดในหมวดหมู่ธุรกิจใด

6. การท่องเที่ยวและสันทนาการ (Tourism & Leisure)

ประกอบด้วยผู้ประกอบการธุรกิจ ต่อไปนี้

6.1 ผู้ประกอบการ โรงแรมและที่พักชั่วคราวต่างๆ และผู้ให้บริการด้านการท่องเที่ยวต่างๆ เช่น บริษัทนำเที่ยว

6.2 ผู้ประกอบกิจการสถานที่เพื่อการพักผ่อน สันทนาการ และการทัศนศึกษา เช่น สวนสัตว์ สถานบันเทิง สถานที่ออกกำลังกาย และสนามกีฬา

7. ขนส่งและโลจิสติกส์ (Transportation & Logistics)

ประกอบด้วยผู้ประกอบการธุรกิจ ต่อไปนี้

7.1 ผู้ให้บริการเกี่ยวกับการขนส่งต่างๆ ช่องทาง เช่น ขนส่งทางอากาศ เช่น สนามบิน และสายการบิน ผู้ให้บริการขนส่งทางน้ำ เช่น ท่าเรือและบริษัทเดินเรือ ผู้ให้บริการขนส่งทางรถไฟ และการขนส่งทางบกอื่นๆ และผู้รับส่งสินค้าแบบครบวงจร (Logistics)

7.2 ผู้รับฝากสินค้า ให้เช่าคลังสินค้าและบริการอื่นๆ ที่เกี่ยวข้อง

ตาราง ข รายชื่อบริษัทจดทะเบียนในตลาดหลักทรัพย์แห่งประเทศไทย กลุ่มอุตสาหกรรมบริการ
หมวดธุรกิจพาณิชย์ เป็นข้อมูลบริษัทจดทะเบียนในปี 2556 เรียงตามลำดับตัวอักษรของชื่อย่อ
หลักทรัพย์ มีทั้งสิ้น 19 บริษัท

	บริษัท	ชื่อย่อ หลักทรัพย์	วันที่จด ทะเบียนกับ ตลาด หลักทรัพย์แห่ง ประเทศไทย
1	บริษัท บีวดี คอมมูนิตี้ จำกัด (มหาชน)	BEAUTY	12 ธ.ค. 2555
2	บริษัท บีคี่ ซูเปอร์เซ็นเตอร์ จำกัด (มหาชน)	BIGC	03 ม.ค. 2535
3	บริษัท เบอร์ลี ยุคเกอร์ จำกัด (มหาชน)	BJC	25 เม.ย. 2518
4	บริษัท ซีพี ออลล์ จำกัด (มหาชน)	CPALL	14 ต.ค. 2546
5	บริษัท คอมมิวนิเคชั่น แอนด์ ซิสเต็มส์ โซลูชั่น จำกัด (มหาชน)	CSS	03 ก.ย. 2556
6	บริษัท สยามโกลบอลเฮ้าส์ จำกัด (มหาชน)	GLOBAL	19 ส.ค. 2552
7	บริษัท โฮม โปรดักส์ เซ็นเตอร์ จำกัด (มหาชน)	HMPRO	30 ต.ค. 2544
8	บริษัท ไอที ซิตี จำกัด (มหาชน)	IT	02 มิ.ย. 2546
9	บริษัท คาร์มาร์ท จำกัด (มหาชน)	KAMART	17 ม.ค. 2538
10	บริษัท ล็อกซ์เลย์ จำกัด (มหาชน)	LOXLEY	25 ม.ค. 2537

ตาราง ข (ต่อ)

	บริษัท	ชื่อย่อ หลักทรัพย์	วันที่จดทะเบียนกับ ตลาด หลักทรัพย์แห่งประเทศไทย
11	บริษัท สยามแม็คโคร จำกัด (มหาชน)	MAKRO	11 ส.ค. 2537
12	บริษัท แม็คกรุ๊ป จำกัด (มหาชน)	MC	04 ก.ค. 2556
13	บริษัท เมก้า ไลฟ์ไชนเอนซ์ จำกัด (มหาชน)	MEGA	19 พ.ย. 2556
14	บริษัท ไมต้า แอสเซ็ท จำกัด (มหาชน)	MIDA	17 ก.ค. 2546
15	บริษัท ออฟฟิศเมท จำกัด (มหาชน)	OFM	28 ก.ค. 2553
16	บริษัท ห้างสรรพสินค้าโรบินสัน จำกัด (มหาชน)	ROBINS	03 ม.ค. 2535
17	บริษัท ซิงเกอร์ประเทศไทย จำกัด (มหาชน)	SINGER	28 มิ.ย. 2527
18	บริษัท สหพัฒนพิบูล จำกัด (มหาชน)	SPC	30 มิ.ย. 2521
19	บริษัท สหพัฒนาอินเตอร์โฮลดิ้ง จำกัด (มหาชน)	SPI	30 ธ.ค. 2520

รายละเอียดธุรกิจแต่ละบริษัท ดังนี้

1. บริษัท บิวตี้ คอมมูนิตี้ จำกัด (มหาชน)

จำหน่ายปลีกผลิตภัณฑ์เครื่องสำอางและบำรุงผิว ปัจจุบันมีการจัดจำหน่ายผลิตภัณฑ์เพื่อความงาม 3 ประเภท ได้แก่ ผลิตภัณฑ์เครื่องสำอาง (Make-up) ผลิตภัณฑ์บำรุงผิว (Skin care) และอุปกรณ์เสริม (Accessories) ภายใต้แนวคิด 5 รูปแบบ ได้แก่ บิวตี้ บูฟเฟต์ (BEAUTY BUFFET), บิวตี้ คอทเทจ (BEAUTY COTTAGE), บิวตี้ มาร์เก็ต (BEAUTY MARKET), เมด อิน เนเจอร์

(MADE IN NATURE) และเกิร์ลลี่ เกิร์ล (GIRLY GIRL) ซึ่งแต่ละแนวคิดจะมีความแตกต่างกันในด้านการออกแบบผลิตภัณฑ์ ช่องทางการจำหน่าย และตำแหน่งทางการตลาด เพื่อการตอบสนองความต้องการต่อกลุ่มลูกค้าเป้าหมายที่แตกต่างกัน

2. บริษัท บิ๊กซี ซูเปอร์เซ็นเตอร์ จำกัด (มหาชน)

บิ๊กซีและบริษัทย่อยเป็นบริษัทชั้นนำในธุรกิจค้าปลีกด้านอาหารสมัยใหม่ของประเทศ ไทย ความสำเร็จอย่างต่อเนื่องของการบริการเกิดจากรุรกิจหลัก 2 ธุรกิจ ได้แก่ ธุรกิจค้าปลีกและธุรกิจการให้เช่าและบริการพื้นที่ หรือที่เราเรียกว่า "Dual retail-property model" รูปแบบธุรกิจที่ผสมผสานระหว่างธุรกิจค้าปลีกและธุรกิจให้เช่าและบริการสถานที่

3. บริษัท เบอร์ลี่ ยุคเกอร์ จำกัด (มหาชน)

3.1 ผลิต ทำการตลาด และจัดจำหน่าย (1) ผลิตภัณฑ์ด้านบรรจุภัณฑ์ ได้แก่ บรรจุภัณฑ์แก้ว กระจ่างออลูมิเนียม และบรรจุภัณฑ์พลาสติกแข็ง (2) ผลิตภัณฑ์ด้านอุปโภคบริโภค ได้แก่ ขนมขบเคี้ยว เครื่องดื่ม ผลิตภัณฑ์ซึ่งทำจากนม สินค้าเครื่องใช้ส่วนตัว และสินค้าเครื่องใช้ในครัวเรือน

3.2 นำเข้า ทำการตลาด และจัดจำหน่าย (1) ผลิตภัณฑ์ด้านเวชภัณฑ์ ได้แก่ เกสซ์ภัณฑ์ เวชภัณฑ์ และเครื่องมือทางการแพทย์ (2) ผลิตภัณฑ์ด้านเทคนิค ได้แก่ เคมีภัณฑ์ อุตสาหกรรม ผลิตภัณฑ์เทคโนโลยีทางภาพ (3) ผลิตภัณฑ์ด้านหนังสือและนิตยสาร เครื่องเขียน และเครื่องใช้สำนักงาน

3.3 ออกแบบ จัดหา และจัดจำหน่ายผลิตภัณฑ์ทางวิศวกรรมและโครงเหล็ก เสาไฟฟ้าแรงสูงซูปลิ่งกะติ

3.4 ให้บริการด้านพิธีการออกสินค้า คลังสินค้า ขนส่ง และจัดส่งสินค้า (โลจิสติกส์)

3.5 ให้บริการด้านเทคโนโลยีสารสนเทศ และธุรกิจอื่น ๆ

4. บริษัท ซีพี ออลล์ จำกัด (มหาชน)

ดำเนินธุรกิจร้านสะดวกซื้อภายใต้เครื่องหมายการค้า 7-Eleven และให้สิทธิแก่ผู้ค้าปลีกรายอื่นในการดำเนินธุรกิจในประเทศไทย และลงทุนในธุรกิจสนับสนุนธุรกิจร้านค้าสะดวกซื้อ อาทิ ผลิตและจำหน่ายอาหารสำเร็จรูปและเบเกอรี่ ตัวแทนรับชำระเงินสดและสินค้าและบริการ รวมถึงการลงทุนในธุรกิจศูนย์จำหน่ายสินค้าแบบชำระเงินสดและบริการตนเองภายใต้ชื่อ "แม็คโคร"

5. บริษัท คอมมิวนิเคชั่น แอนด์ ซิสเต็มส์ โซลูชั่น จำกัด (มหาชน)

ประกอบธุรกิจหลัก 2 ประเภท ได้แก่ 1) การเป็นตัวแทนจัดจำหน่ายสินค้าประเภท สายไฟฟ้าและอุปกรณ์อื่นๆ ที่เกี่ยวข้องกับระบบงานไฟฟ้า และ 2) การให้บริการออกแบบและ ติดตั้ง ระบบโทรคมนาคมและระบบป้องกันไฟลาม รวมทั้งให้บริการงานด้านบำรุงรักษาระบบ โทรคมนาคม และการประสานงานด้านอื่นๆ

6. บริษัท สยามโกลบอลเฮ้าส์ จำกัด (มหาชน)

เป็นศูนย์จำหน่ายสินค้าวัสดุก่อสร้าง วัสดุก่อสร้าง เครื่องมือ อุปกรณ์ที่ใช้ในงานก่อสร้าง ต่อเติม ตกแต่ง บ้านและสวนแบบครบวงจร (one stop shopping center) โดยใช้ชื่อทางการค้าว่า โกลบอล เฮ้าส์ (Global House) โดยนำระบบ Drive-through มาใช้เพื่อเพิ่มความสะดวกในการรับ สินค้าโครงสร้างของลูกค้า

7. บริษัท โฮม โปรดักส์ เซ็นเตอร์ จำกัด (มหาชน)

ธุรกิจค้าปลีก โดยจำหน่ายสินค้าและให้บริการที่เกี่ยวข้องกับการก่อสร้าง ต่อเติม ซ่อมแซม อาคาร บ้านและที่อยู่อาศัยแบบครบวงจร โดยใช้ชื่อ โฮมโปร (HomePro) เป็น เครื่องหมายการค้าของบริษัท โดยเป็นการ spin off มาจาก LH

8. บริษัท ไอที ซิตี จำกัด (มหาชน)

บริษัทประกอบธุรกิจค้าปลีก (Retail Superstore) จำหน่ายเครื่องคอมพิวเตอร์ แท็บเล็ต (Tablet) อุปกรณ์ต่อพ่วง โทรศัพท์มือถือ (Smart Phone) รวมถึงสินค้าที่เกี่ยวข้องทางด้านไอทีและ Smart Phone แบบครบวงจร ภายใต้ชื่อทางการค้าว่า ไอที ซิตี โดยเป็นการ spin off มาจาก SVOA

9. บริษัท คาร์มาร์ท จำกัด (มหาชน)

ประกอบธุรกิจนำเข้า และจัดจำหน่ายสินค้ากลุ่มผลิตภัณฑ์เครื่องสำอาง, กลุ่มผลิตภัณฑ์ บำรุงผิวหน้า และผิวกาย, กลุ่มอุปกรณ์ความงาม, กลุ่มผลิตภัณฑ์อาหารเสริม และอื่นๆ

10. บริษัท ลีอกซ์เลย์ จำกัด (มหาชน)

แบ่งเป็น 3 ส่วน คือ 1) ธุรกิจด้านเทคโนโลยี โดยเป็นผู้ให้บริการครบวงจรและเป็น ตัวแทนจำหน่ายผลิตภัณฑ์ด้านสารสนเทศและโทรคมนาคม งานระบบโครงสร้างพื้นฐาน งาน ระบบพลังงาน งานระบบไฟฟ้า งานระบบการจัดการน้ำ และงานเฉพาะด้านที่เป็นสินค้าเทคโนโลยี

ระดับสูง 2) ธุรกิจการค้า โดยเป็นผู้ผลิต ผู้นำเข้า-ส่งออก ตัวแทนจำหน่ายสินค้าอุปโภคบริโภค สินค้าเคมีอุตสาหกรรม และผลิตภัณฑ์ก่อสร้าง3) ธุรกิจบริการ โดยเป็นผู้ให้บริการงานรักษาความปลอดภัย งานด้านธุรกิจมีเดียและบันเทิง และบริการอื่นๆ

11. บริษัท สยามแม็คโคร จำกัด (มหาชน)

ศูนย์จำหน่ายสินค้าอุปโภคบริโภคระบบสมาชิก แบบชำระเงินสดและบริการตนเอง ภายใต้ชื่อ แม็คโคร โดยมีกลุ่มลูกค้าเป้าหมายเป็นผู้ประกอบธุรกิจขนาดเล็กถึงขนาดกลาง ได้แก่ กลุ่มร้านค้าปลีกรายย่อย ธุรกิจ โรงแรม ภัตตาคาร และร้านอาหาร (โฮเรก้า) กลุ่มสถาบันต่างๆ และกลุ่มผู้ประกอบการอาชีพอิสระ รวมถึงผู้ประกอบการ

12. บริษัท แม็คกรุ๊ป จำกัด (มหาชน)

บริษัทดำเนินธุรกิจค้าปลีกเครื่องแต่งกายและไลฟ์สไตล์ ภายใต้เครื่องหมายการค้าของกลุ่มบริษัท และเครื่องหมายการค้าของบุคคลอื่น โดยมุ่งเน้นการเป็นผู้บริหารตราสินค้า บริหารการขายและการตลาด การออกแบบ จัดหาผลิตภัณฑ์ บริหารคลังสินค้าและการกระจายสินค้า

13. บริษัท เมก้า ไลฟ์ไชเอนซ์ จำกัด (มหาชน)

MEGA เป็นบริษัทจัดจำหน่ายผลิตภัณฑ์ยา ผลิตภัณฑ์เพื่อสุขภาพและสินค้าอุปโภคบริโภค (Fast Moving Consumer Goods หรือ FMCG) ชั้นนำระดับสากล ณ ปัจจุบัน MEGA เป็นผู้จัดจำหน่ายชั้นนำในประเทศกำลังพัฒนา ได้แก่ประเทศไทย เวียดนาม และกัมพูชา ซึ่งประเทศดังกล่าวมีแนวโน้มการเติบโตอย่างรวดเร็ว นอกจากนี้ MEGA มีการพัฒนาผลิตภัณฑ์ การตลาด และขายผลิตภัณฑ์กลุ่มบำรุงสุขภาพ ผลิตภัณฑ์ยาตามใบสั่งแพทย์และผลิตภัณฑ์ยาจำหน่ายหน้าเคาน์เตอร์สุขภาพภายใต้เครื่องหมายการค้า Mega We Care™ ของบริษัทผ่านเครือข่ายการจัดจำหน่ายของบริษัทและผู้จัดจำหน่ายภายนอกใน 29 ประเทศต่างๆ ทั่วโลก

14. บริษัท ไมค้ำ แอสเซ็ท จำกัด (มหาชน)

บริษัทและบริษัทย่อยดำเนินธุรกิจหลักคือการขายและให้บริการเช่าซื้อเครื่องใช้ไฟฟ้า โทรศัพท์มือถือและรถจักรยานยนต์ โรงแรม สนามกอล์ฟและธุรกิจพัฒนาอสังหาริมทรัพย์

15. บริษัท ออฟฟิศเมท จำกัด (มหาชน)

จำหน่ายเครื่องเขียนและอุปกรณ์สำนักงานผ่านแค็ตตาล็อก (Catalog) ระบบคอลเซนเตอร์ (Call Center) ระบบสั่งซื้ออิเล็กทรอนิกส์เฉพาะแต่ละองค์กร (e-Procurement) ระบบออนไลน์ (e-Commerce) และระบบขายผ่านหน้าร้าน (Store) และจำหน่ายสินค้าไลฟ์สไตล์ผ่านระบบออนไลน์ (e-Commerce) และระบบขายผ่านหน้าร้าน (Store)

16. บริษัท ห้างสรรพสินค้าโรบินสัน จำกัด (มหาชน)

ธุรกิจค้าปลีกประเภทห้างสรรพสินค้าในนามห้างสรรพสินค้าโรบินสัน จำหน่ายสินค้าอุปโภคทั่วไป และสินค้าและบริการที่ทันสมัยและตอบรับกับรูปแบบ ไลฟ์สไตล์และความต้องการของลูกค้า ภายใต้แนวคิด โรบินสัน...ใส่สีสันใหม่ให้ชีวิต มีสาขาครอบคลุมพื้นที่ที่มีศักยภาพทั่วประเทศ

17. บริษัท ซิงเกอร์ประเทศไทย จำกัด (มหาชน)

บริษัท ซิงเกอร์ประเทศไทย จำกัด (มหาชน) เป็นผู้จำหน่ายผลิตภัณฑ์ภายใต้เครื่องหมายการค้า ซิงเกอร์ เช่น จักรเย็บผ้า เครื่องใช้ไฟฟ้า ภายในบ้านต่างๆ นอกจากนี้ยังจำหน่ายสินค้าเชิงพาณิชย์ เช่น เครื่องมือ และอุปกรณ์ทางการเกษตร ตู้เติมเงินโทรศัพท์มือถือออนไลน์ ตู้เติมน้ำมันแบบหยอดเหรียญ และเครื่องทำน้ำหวานเกลือหิมะ เพื่อสนองตอบต่อความต้องการของลูกค้าได้อย่างครอบคลุม และหลากหลายทั้งกลุ่มลูกค้าบ้าน และกลุ่มลูกค้าเชิงพาณิชย์ ผ่านร้านค้าปลีกซึ่งเป็นสาขาของบริษัทเอง และผ่านทางตัวแทนจำหน่ายต่างๆ มากกว่าร้อยละ 80 ของยอดขายเป็นการขายแบบเช่าซื้อ โดยบริษัทให้เช่าซื้อผ่านทาง บริษัท ซิงเกอร์ ลีสซิ่ง (ประเทศไทย) จำกัด ซึ่ง บริษัท ซิงเกอร์ประเทศไทย จำกัด (มหาชน) ถือหุ้นร้อยละ 99.99

18. บริษัท สหพัฒนพิบูล จำกัด (มหาชน)

เป็นตัวแทนจำหน่ายสินค้าอุปโภคบริโภค ด้วยระบบ โลจิสติกส์ที่ทันสมัย ครอบคลุมทุกช่องทางการขาย และมีเครือข่ายกว้างขวางในการกระจายสินค้าหลายรายการและหลากหลายแบรนด์สู่ครอบครัวคนไทยทั่วประเทศ

19. บริษัท สหพัฒนาอินเตอร์โฮลดิ้ง จำกัด (มหาชน)

แบ่งเป็น 3 ประเภท ได้แก่ (1) ธุรกิจการลงทุนในหุ้นบริษัทต่างๆ โดยได้รับผลตอบแทนรูปของเงินปันผล (2) ธุรกิจการให้เช่าและบริการที่หลากหลาย เช่น ให้เช่าที่ดินอาคาร บริการระบบสาธารณูปโภคพื้นฐาน และ (3) ธุรกิจสวนอุตสาหกรรม

ภาคผนวกตาราง ก

ตาราง ก กระแสเงินสดสุทธิในงบกระแสเงินสดปี 2554 บริษัทจดทะเบียนในตลาดหลักทรัพย์แห่งประเทศไทย กลุ่มอุตสาหกรรมบริการ หมวดธุรกิจพาณิชย์

หน่วย : บาท

	หลักทรัพย์	งบกระแสเงินสดปี 2554		
		CFO	CFI	CFE
1	BEAUTY	146,560,897.98	- 20,482,080.28	-36,940,969.55
2	BIGC	5,226,998,736.00	-40,643,527,899.00	35,046,527,276.00
3	BJC	702,441,212.00	254,943,829.00	-1,274,606,161.00
4	CPALL	11,753,812,237.00	-8,635,734,326.00	-4,493,148,024.00
5	GLOBAL	558,139,947.00	-791,860,696.00	231,282,264.00
6	HMPRO	3,790,531,897.00	-3,402,322,920.00	153,454,208.00
7	IT	280,526,020.00	-124,370,036.00	-171,623,584.00
8	KAMART	93,923,823.00	35,952,112.00	-113,169,962.00
9	LOXLEY	-274,650,588.00	329,830,960.00	-41,811,254.00
10	MAKRO	5,676,849,358.00	-3,313,058,012.00	-1,334,460,883.00
11	MIDA	65,706,752.00	-127,255,599.00	64,890,358.00

ตาราง ค (ต่อ) กระแสเงินสดสุทธิในงบกระแสเงินสดปี 2554 บริษัทจดทะเบียนในตลาดหลักทรัพย์
แห่งประเทศไทย กลุ่มอุตสาหกรรมบริการ หมวดธุรกิจพาณิชย์

หน่วย : บาท

	หลักทรัพย์	งบกระแสเงินสดปี 2554		
		CFO	CFI	CCF
12	OFM	19,470,946.55	-9310,371.33	-1,8920,361.25
13	ROBINS	1,324,058,899.00	-2,512,204,028.00	-47,803,822.00
14	SINGER	135,218,334.00	-9501,568.00	-176,184,411.00
15	SPC	1,107,906,868.63	-438,077,319.32	-253,542,028.61
16	SPI	446,487,524.70	-623,268,454.68	198,417,150.01

ภาคผนวกตาราง ง

ตาราง ง กระแสเงินสดสุทธิในงบกระแสเงินสดปี 2555 บริษัทจดทะเบียนในตลาดหลักทรัพย์แห่งประเทศไทย กลุ่มอุตสาหกรรมบริการ หมวดธุรกิจพาณิชย์

หน่วย : บาท

	หลักทรัพย์	งบกระแสเงินสดปี 2555		
		CFO	CFI	CFF
1	BEAUTY	106,068,961.81	-496,281,019.24	583,239,741.51
2	BIGC	12,608,592,601.00	-2,841,060,808.00	-5,853,747,939.00
3	BJC	510,421,823.00	-1,005,634,014.00	640,862,140.00
4	CPALL	21,580,481,354.00	-7,404,546,464.00	-5,612,441,655.00
5	CSS	-75,487,056.00	-92,856,883.00	189,498,408.00
6	GLOBAL	-20,141,835.00	-1,784,057,706.00	1,833,483,718.00
7	HMPRO	3,414,414,193.00	-5,666,003,866.00	1,546,069,294.00
8	IT	113,601,311.00	-181,539,619.00	-97,831,680.00
9	KAMART	111,221,362.00	-31,368,207.00	-95,143,484.00
10	LOXLEY	-397,473,635.00	472,900,277.00	-257,767,082.00
11	MAKRO	5,070,391,512.00	-2,697,128,285.00	-2,615,156,256.00

ตาราง ง (ต่อ) กระแสเงินสดสุทธิในงบกระแสเงินสดปี 2555 บริษัทจดทะเบียนในตลาดหลักทรัพย์
แห่งประเทศไทย กลุ่มอุตสาหกรรมบริการ หมวดธุรกิจพาณิชย์

หน่วย : บาท

	หลักทรัพย์	งบกระแสเงินสดปี 2555		
		CFO	CFI	CFE
12	MC	-220,084,742.00	-379,386,481.00	671,740,540.00
13	MEGA	-12,581,181.00	-213,647,881.00	226,177,416.00
14	MIDA	31,369,362.00	-195,305,192.00	166,293,908.00
15	OFM	74,245,391.20	-38,928,015.07	-27,817,679.91
16	ROBINS	2,061,936,209.00	-902,221,620.00	-865,338,012.00
17	SINGER	352,319,919.00	-230,986,608.00	-69,779,419.00
18	SPC	928,190,481.69	-375,307,146.60	-299,383,332.63
19	SPI	741,294,399.87	-735,640,580.62	-9,255,121.30

ภาคผนวกตาราง จ

ตาราง จ: กระแสเงินสดสุทธิในงบกระแสเงินสดปี 2556 บริษัทจดทะเบียนในตลาดหลักทรัพย์แห่งประเทศไทย กลุ่มอุตสาหกรรมบริการ หมวดธุรกิจพาณิชย์

หน่วย : บาท

	หลักทรัพย์	งบกระแสเงินสดปี 2556		
		CFO	CFI	CFF
1	BEAUTY	192,154,071.05	-96,485,422.79	-201,795,961.52
2	BIGC	8,121,230,471.00	-5,504,753,499.00	-4,181,464,442.00
3	BJC	779,239,769.00	-401,886,680.00	-444,669,628.00
4	CPALL	14,292,445,789.00	-190,498,319,099.00	172,451,727,276.00
5	CSS	191,403,757.00	-201,846,502.00	145,458,247.00
6	GLOBAL	-1,025,131,918.00	-2,488,200,633.00	3,557,988,279.00
7	HMPRO	5,109,814,254.00	-9,625,581,456.00	3,975,057,785.00
8	IT	96,225,190.00	-105,762,872.00	0.00
9	KAMART	252,673,233.00	-124,123,802.00	-62,222,885.00
10	LOXLEY	-680,829,413.00	1,206,880,719.00	-498,861,402.00
11	MAKRO	5,421,060,782.00	-3,298,861,621.00	-3,178,943,551.00

ตาราง จ (ต่อ) กระแสเงินสดสุทธิในงบกระแสเงินสดปี 2556 บริษัทจดทะเบียนในตลาดหลักทรัพย์
แห่งประเทศไทย กลุ่มอุตสาหกรรมบริการ หมวดธุรกิจพาณิชย์

หน่วย : บาท

	หลักทรัพย์	งบกระแสเงินสดปี 2556		
		CFO	CFI	CFE
12	MC	-220,084,742.00	-379,386,481.00	671,740,540.00
13	MEGA	-15,991,208.00	367,064,858.00	764,584,039.00
14	MIDA	147,997,189.21	-172,416,731.00	34,414,302.79
15	OFM	181,614,110.35	-6,967,7571.00	4,271,658.00
16	ROBINS	2,348,728,308.00	-4,180,631,632.00	1,011,486,533.00
17	SINGER	2,346,313,544.00	-2,282,917,045.00	-65,136,072.00
18	SPC	1,066,077,014.39	-420,344,754.86	-25,248,1098.90
19	SPI	853,711,236.35	-1,110,830,037.89	266,208,090.76

จากภาคผนวกตาราง ก, ง และ จ แสดงรายละเอียดกระแสเงินสดสุทธิจากงบกระแสเงินสดปี 2554 - 2556 พบว่ากระแสเงินสดสุทธิจากกิจกรรมทั้งสาม กิจกรรมดำเนินงาน, กิจกรรมลงทุน และกิจกรรมจัดหาเงิน ตัวเลขกระแสเงินสดสุทธิในแต่ละรอบปีบัญชีมีค่าเป็นบวกหรือลบสลับกัน เนื่องจากการไหลเวียนของกระแสเงินสดมีการได้มาและใช้ไปในกิจกรรมต่างๆ มีเพียงบางบริษัท งบกระแสเงินสดบางปีที่กระแสเงินสดสุทธิจากทั้งสามกิจกรรมมีค่าเป็น บวก, ลบ, ลบ

ภาคผนวกตาราง จ

ตาราง จ : รายละเอียดจำนวนหุ้นสามัญเทียบเท่าตัวเฉลี่ยถ่วงน้ำหนัก

ชื่อ	ชื่อย่อ	จำนวนหุ้นสามัญเทียบเท่าตัวเฉลี่ยถ่วงน้ำหนัก		
		พ.ศ. 2554	พ.ศ. 2555	พ.ศ. 2556
บริษัท บีวดี คอมมูนิตี้ จำกัด (มหาชน)	BEAUTY	62,329	128,565,574	300,000,000
บริษัท บิ๊กซี ซูเปอร์เซ็นเตอร์ จำกัด (มหาชน)	BIGC	801,386,574	816,612,717	825,000,000
บริษัท เบอร์ลี่ ยุคเกอร์ จำกัด (มหาชน)	BJC	1,588,125,000	1,588,125,000	1,593,032,000
บริษัท ซีพี ออลล์ จำกัด (มหาชน)	CPALL	4,500,000,000	8,983,101,348	8,983,101,348
บริษัท คอมมิวนิเคชั่น แอนด์ ซิสเต็มส์ โชลูชั่น จำกัด (มหาชน)	CSS		400,000	548,493
บริษัท สยามโกลบอลเฮ้าส์ จำกัด (มหาชน)	GLOBAL	1,441,197,000	1,807,429,000	2,574,863,000
บริษัท โฮม โปรดักส์ เซ็นเตอร์ จำกัด (มหาชน)	HMPRO	5,823,764,000	7,027,673,000	9,588,000,000
บริษัท ไอที ซิตี จำกัด (มหาชน)	IT	346,949,454	349,398,859	349,398,859
บริษัท คาร์มาร์ท จำกัด (มหาชน)	KAMART	600,000,000	600,000,000	648,671,581
บริษัท ล็อกซ์เลย์ จำกัด (มหาชน)	LOXLEY	2,000,000,000	2,000,000,000	2,099,954,770

ตาราง ง (ต่อ) : รายละเอียดจำนวนหุ้นสามัญเทียบเท่าตัวเฉลี่ยถ่วงน้ำหนัก

ชื่อ	ชื่อย่อ	จำนวนหุ้นสามัญเทียบเท่าตัวเฉลี่ยถ่วงน้ำหนัก		
		พ.ศ. 2554	พ.ศ. 2555	พ.ศ. 2556
บริษัท สยามแม็คโคร จำกัด (มหาชน)	MAKRO	2,400,000,000	240,000,000	4,800,000,000
บริษัท แม็คกรุ๊ป จำกัด (มหาชน)	MC		30,000,000	700,821,918
บริษัท เมก้า ไลฟ์ไช เอ็นซ์ จำกัด (มหาชน)	MEGA		6,705,619	746,778,000
บริษัท ไมค้ำ แอสเซ็ท จำกัด (มหาชน)	MIDA	1,034,757,926	1,034,757,926	1,034,757,926
บริษัท ออฟฟิศเมท จำกัด (มหาชน)	OFM	80,000,000	87,232,877	320,000,000
บริษัท ห้างสรรพสินค้า โรบินสัน จำกัด (มหาชน)	ROBINS	1,104,548,866	1,110,661,000	1,110,661,000
บริษัท ซิงเกอร์ประเทศไทย จำกัด (มหาชน)	SINGER	270,000,000	270,000,000	270,000,000
บริษัท สหพัฒนพิบูล จำกัด (มหาชน)	SPC	318,421,903	318,421,903	320,309,980
บริษัท สหพัฒนาอินเตอร์โฮลดิ้ง จำกัด (มหาชน)	SPI	494,034,300	494,034,300	494,034,300

ผลการประมวลทดสอบตัวแปรจากโปรแกรม SPSS

การวิเคราะห์เชิงพรรณนา (Descriptive Analysis)

DESCRIPTIVES VARIABLES=CFO CFI CFF Total Price
/STATISTICS=MEAN STDDEV MIN MAX.

Descriptives

Notes

Output Created		09-พ.ธ.-2557, 23 พฤศจิกายน 36 นาที
Comments		
Input	Active Dataset	DataSet0
	Filter	<none>
	Weight	<none>
	Split File	<none>
	N of Rows in Working Data File	53
Missing Value Handling	Definition of Missing	User defined missing values are treated as missing.
	Cases Used	All non-missing data are used.
Syntax		DESCRIPTIVES VARIABLES=CFO CFI CFF Total Price /STATISTICS=MEAN STDDEV MIN MAX.
Resources	Processor Time	00 นาที 0 วินาที
	Elapsed Time	00 นาที 0 วินาที

[DataSet0]

Descriptive Statistics

	N	Minimum	Maximum	Mean	Std. Deviation
CFO	53	-188.72	348.96	4.7272	54.98903
CFI	53	-368.00	.57	-14.7030	59.22095
CFF	52	-10.90	473.75	16.0788	74.81701
Total	53	-1.90	246.16	5.8006	34.43352
Price	53	.78	222.00	30.5353	42.07080
Valid N (listwise)	52				

การวิเคราะห์เชิงถดถอยพหุคูณ (Multiple regression Analysis)

แบบข้อมูลรวม 3 ปี

Variables Entered/Removed^b

Model	Variables Entered	Variables Removed	Method
1	CFF, CFO, CFI ^a		. Enter

a. All requested variables entered.

b. Dependent Variable: Price

Model Summary

Model	R	R Square	Adjusted R Square	Std. Error of the Estimate
1	.348 ^a	.121	.066	40.88002

a. Predictors: (Constant), CFF, CFO, CFI

ANOVA^b

Model		Sum of Squares	df	Mean Square	F	Sig.
1	Regression	11042.635	3	3680.878	2.203	.100 ^a
	Residual	80216.465	48	1671.176		
	Total	91259.100	51			

a. Predictors: (Constant), CFF, CFO, CFI

b. Dependent Variable: Price

Coefficients^a

Model		Unstandardized Coefficients		Standardized Coefficients	t	Sig.
		B	Std. Error	Beta		
1	(Constant)	26.538	6.276		4.228	.000
	CFO	-2.418	1.010	-3.174	-2.395	.021
	CFI	-4.614	1.917	-6.519	-2.407	.020
	CFF	-3.293	1.342	-5.825	-2.455	.018

a. Dependent Variable: Price

การวิเคราะห์เชิงถดถอยพหุคูณ (Multiple regression Analysis)

แบบข้อมูลปี 2554

Variables Entered/Removed^b

Model	Variables Entered	Variables Removed	Method
1	cff, cfo, cfi ^a		. Enter

a. All requested variables entered.

b. Dependent Variable: price

Model Summary

Model	R	R Square	Adjusted R Square	Std. Error of the Estimate
1	.942 ^a	.887	.856	11.73802

a. Predictors: (Constant), cff, cfo, cfi

ANOVA^b

Model		Sum of Squares	df	Mean Square	F	Sig.
1	Regression	11849.064	3	3949.688	28.666	.000 ^a
	Residual	1515.593	11	137.781		
	Total	13364.657	14			

a. Predictors: (Constant), cff, cfo, cfi

b. Dependent Variable: price

Coefficients^a

Model		Unstandardized Coefficients		Standardized Coefficients	t	Sig.
		B	Std. Error	Beta		
1	(Constant)	7.203	4.569		1.577	.143
	cfo	-7.207	6.468	-.414	-1.114	.289
	cfi	-17.257	7.289	-7.228	-2.368	.037
	cff	-16.295	7.569	-5.998	-2.153	.054

a. Dependent Variable: price

การวิเคราะห์เชิงถดถอยพหุคูณ (Multiple regression Analysis)

แบบข้อมูลปี 2555

Variables Entered/Removed^b

Model	Variables Entered	Variables Removed	Method
1	cff, cfo, cfi ^a		. Enter

a. All requested variables entered.

b. Dependent Variable: price

Model Summary

Model	R	R Square	Adjusted R Square	Std. Error of the Estimate
1	.788 ^a	.622	.546	34.80724

a. Predictors: (Constant), cff, cfo, cfi

ANOVA^b

Model		Sum of Squares	df	Mean Square	F	Sig.
1	Regression	29869.515	3	9956.505	8.218	.002 ^a
	Residual	18173.156	15	1211.544		
	Total	48042.671	18			

a. Predictors: (Constant), cff, cfo, cfi

b. Dependent Variable: price

Coefficients^a

Model		Unstandardized Coefficients		Standardized Coefficients	t	Sig.
		B	Std. Error	Beta		
1	(Constant)	27.605	9.822		2.811	.013
	cfo	24.660	5.150	21.113	4.789	.000
	cfi	22.378	5.127	22.913	4.365	.001
	cff	20.743	4.508	43.607	4.601	.000

a. Dependent Variable: price

การวิเคราะห์เชิงถดถอยพหุคูณ (Multiple regression Analysis)

แบบข้อมูลปี 2556

Variables Entered/Removed^b

Model	Variables Entered	Variables Removed	Method
1	cff, cfo, cfi ^a		. Enter

a. All requested variables entered.

b. Dependent Variable: price

Model Summary

Model	R	R Square	Adjusted R Square	Std. Error of the Estimate
1	.767 ^a	.588	.505	27.99273

a. Predictors: (Constant), cff, cfo, cfi

ANOVA^b

Model		Sum of Squares	df	Mean Square	F	Sig.
1	Regression	16742.610	3	5580.870	7.122	.003 ^a
	Residual	11753.890	15	783.593		
	Total	28496.500	18			

a. Predictors: (Constant), cff, cfo, cfi

b. Dependent Variable: price

Coefficients^a

Model		Unstandardized Coefficients		Standardized Coefficients	t	Sig.
		B	Std. Error	Beta		
1	(Constant)	13.674	7.592		1.801	.092
	cfo	-3.750	1.785	-7.513	-2.100	.053
	cfi	-12.529	3.256	-26.443	-3.848	.002
	cff	-12.495	2.761	-19.096	-4.526	.000

a. Dependent Variable: price